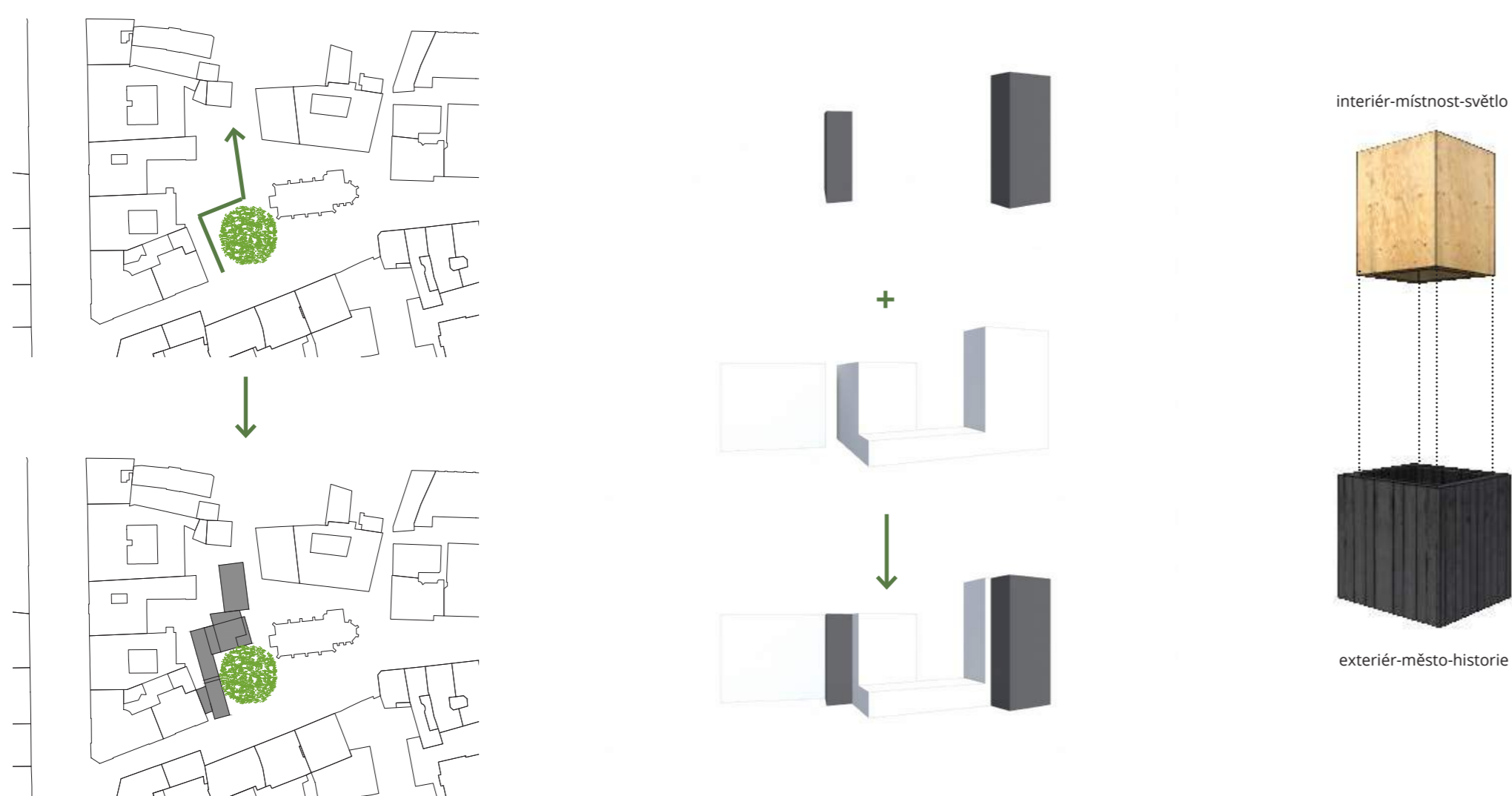


DIPLOMNÍ PROJEKT_DŘEVOSTAVBA V CENTRU PRAHY POLYFUNKČNÍ DŮM



KONCEPT



PRO KOHO? JAK?

Lidem se otevírají nové hranice, jak v cestování, tak v podnikání, a tím nastává proměna životního stylu. V dnešní době přibývá lidí, kteří obývají domácnost sami. Za poslední dobu jsem pozorovala, že spousta lidí v mém okolí hledá byt, avšak neúspěšně. V Praze převyšuje poptávka po bytech její nabídku. V některých výzkumech se píše, že žít sám není tak takové, jako žít ve více lidech (např. člověk žijící sám spotřebuje více elektriny, než čtyřčlenná rodina). Sama žiji na bytě, který je sdílený s dalšími mladými lidmi, protože je pro mě bydlení ve sdíleném prostoru levnější, než kdybych žila sama. Ano, vše má svá omezení a nedostává se mi takový klid, jako kdybych byla na bytě sama, ale myslím, že je spousta lidí, jako jsem já a moji přátelé, a tyto podmínky jim nevadí. **Mnoho blízkých přátel** se mě táželo, zda máme volný pokoj, a já litostně odpovídala, že ne.

UMÍSTĚNÍ BUDOVY

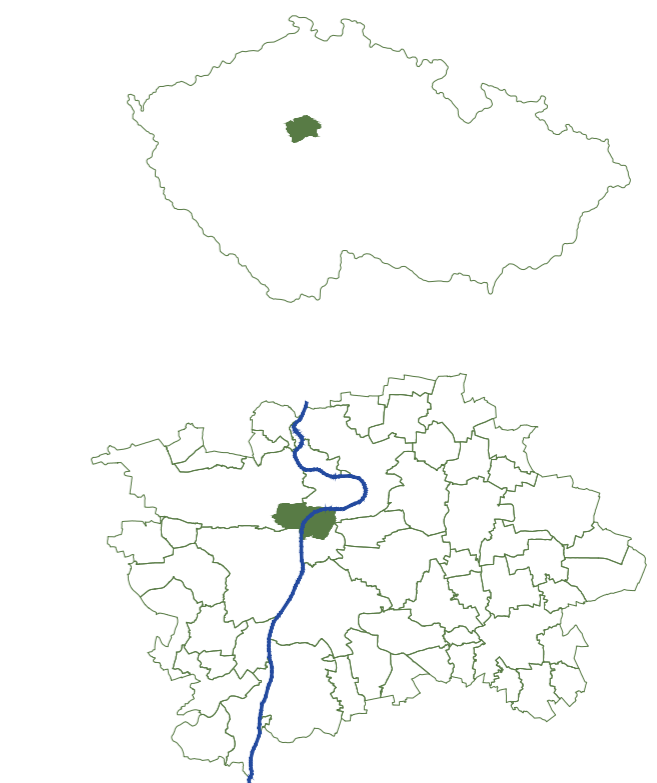
V místě návrhu panuje jiná atmosféra než v západní a severní části za blokem - v ulici Revoluční a Lannova, kde je rušnější provoz. Život je zde klidnější, stavby jsou menší, rozříděnější a rozličnější. Dům respektuje kostel a strom. Vyhýbá se mu, obchází ho a otevírá kostelu rozptýlovou plochu a vchod.

HMOTOVÝ KONCEPT

Hmotový koncept vychází, mimo jiné, i z požárně bezpečnostních podmínek a konstrukčního řešení. Vícepodlažní dřevostavby musí mít požárně chráněnou únikovou cestu, staticky nezávislou. Proto výrazně hmotově a materiálově oddělují nepravidelný tvar schodišťového prostoru od pravidelných tvarů hmot na bázi dřeva.

Aděla byla poslední člověk, který mě přiměl k tomu uvědomit si problém, který mě v tuto chvíli obklopuje. A to je obtížnost sehnat bydlení pro mladého člověka, který chce i trochu žít, a nikoli vydělávat jen na základní lidské potřeby. Jsme mladí lidé, kteří by rádi žili v jednom domě v Praze, a díky tomu, že bychom sdíleli byty, mohli bychom našetřit nějaké peníze a věnovat se i radostem mladého života. Spolubydlení vidím jako mezník mezi studentskou kolejí a mezi bydlením se svou vlastní rodinou.

Chtěla bych, aby tento dům patřil lidem, kteří mají stejný problém. Pro ně tento dům navrhují. Chci, aby sloužil pro účely spolubydlení a pronajímání těmto lidem, nikoliv Airbnb, ve kterém mimochodem vidím rozrůstající se problém.



STAVEBNÍ PROGRAM

byt 2 + kk (68 m ²)		byt 4 + kk (114 m ²)	byt 1 + kk (36 m ²)	byt 4 + kk (87 m ²)
byt 2 + kk (68 m ²)		byt 4 + kk (72 m ²)	byt 1 + kk (36 m ²)	byt 4 + kk (87 m ²)
byt 2 + kk (68 m ²)		byt 4 + kk (114 m ²)	byt 1 + kk (36 m ²)	byt 4 + kk (87 m ²)
byt 2 + kk (68 m ²)		byt 4 + kk (72 m ²)	byt 1 + kk (36 m ²)	byt 4 + kk (87 m ²)
byt 2 + kk (68 m ²)		byt 4 + kk (114 m ²)	byt 1 + kk (36 m ²)	byt 4 + kk (87 m ²)
byt 2 + kk (68 m ²)		byt 4 + kk (72 m ²)	byt 1 + kk (36 m ²)	byt 4 + kk (87 m ²)

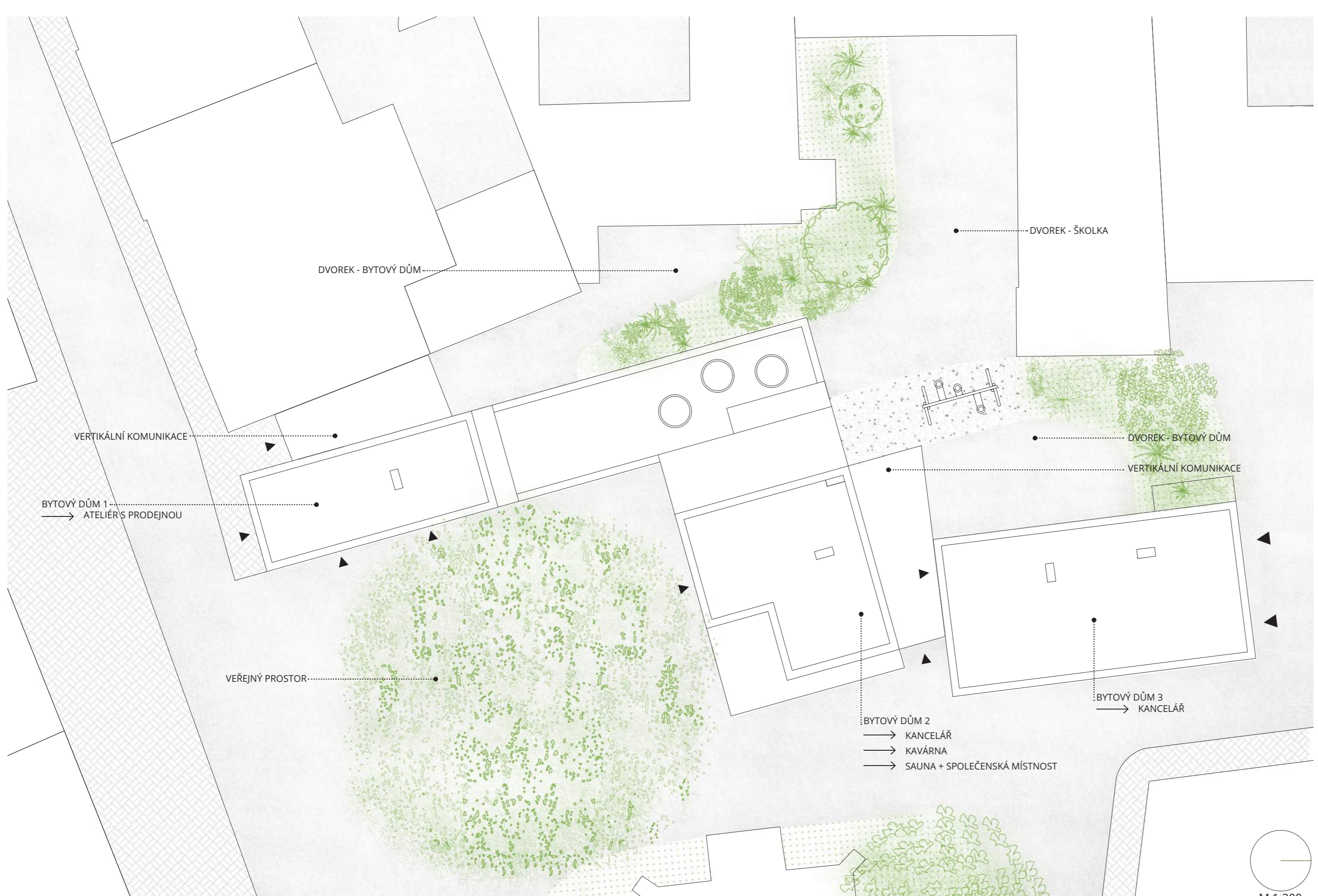
STAVEBNÍ PROGRAM

Stavba je navržena jako polyfunkční objekt s převládající funkcí bydlení.

- 1PP technická místnost, kolárna, kočárkárna, sklepní kóje, úklidová místnost, garážové stání - celkem 9 míst (7 pro bytový dům + 2 pro dům p.č. 320/1)
- 2NP kavárna, ateliér s obchodem, byt 2 + kk (68 m²), byt 4 + kk (114 m², 87 m²), byt 1 + kk (36 m²)
- 3NP, 4NP byt 2 + kk (68 m²), byt 4 + kk (114 m², 87 m², 72 m²), byt 1 + kk (36 m²)
- 5NP sauna pro obyvatele domů, společenská místnost pro kavárnu, kanceláře, ateliér s obchodem, sklad odpadů, kolárna, vjezd do garáže, garáž (hasiči), herna (školka)

Účelem je single domácnost proměnit ve spolubydlení, na kterém se dá ušetřit - spojit lidi pro vytváření architektonicky zajímavých staveb v prolukách a promíchat centrum nájemným bydlením pro tyto lidi.

SITUACE



ARCHITEKTONICKÉ ŘEŠENÍ

Cílem návrhu bylo vytvořit čisté architektonické řešení. Hmotový koncept vychází ze vstupních údajů, především tedy nedostavěného nárožního domu, kostela, vodárenského věže, památného stromu a požární bezpečnosti staveb.

Nová hmota domu navazuje na stávající římsu nedostavěného bloku a pokračuje směrem do vnitrobloku, kde se v jednom momentě sníží ze sedmi podlaží na jedno podlaží. Náhle zase graduje až do pátého patra směrem z vnitrobloku a vyhýbá se stromu, čímž ho už nestaví do nevhodné nárožní pozice, a zároveň tím vytváří rozptýlovou plochu, která nyní kostelu chybí. Nakonec se dům táhne směrem na sever a svým natočením už kopíruje stávající severní zástavbu, navazuje na ni a dotváří ulici.

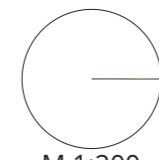
V podzemní části domu se nachází zakladačová garáž (dle výpočtu 9 stání), technická místnost, úklidová místnost, kolárna, kočárkárna a sklepní kóje. Potřebné místnosti jsou odvětrávány přes mřížku nad terén. Přístřež objektu je tvořeno převážně komerčními prostory, které vytváří prostor pro aktivitu v území, jako jsou kanceláře, ateliéry s prodejnou a kavárnu. V dalších patrech se nacházejí byty o různých velikostech (1+kk, 2+kk, 4+kk), které slouží pro spolubydlení. Toto bydlení lze později přestavět na bydlení pro rodinu, tj. ze tří pokojů na ložnici a dětský pokoj.

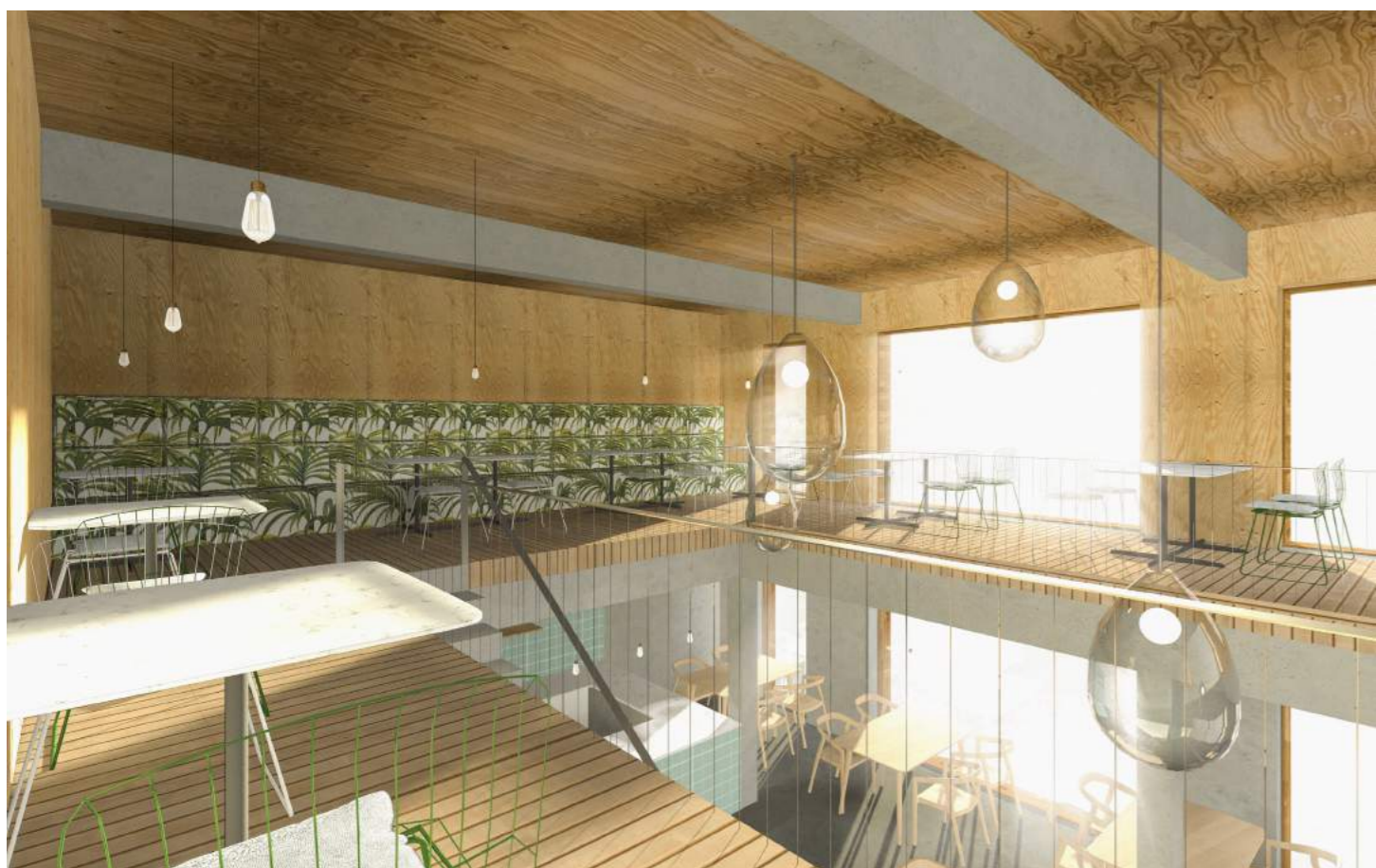
KONSTRUKČNÍ ŘEŠENÍ

Mnou zvolenou referenční budovou je E3 House v Berlíně, který je rovněž kombinací dřevostavby a železobetonu. Schodiště je, jako v mém případě, staticky nezávislé a železobetonové, napojeno na konstrukci na bázi dřeva.

Podzemní část a první nadzemní podlaží je provedeno z železobetonové konstrukce (stropy, stěny, základy) a zatepleno. Další nadzemní části jsou na bázi dřeva (CLT panelů) a zatepleny tepelnou izolací. Dimenze CLT prvků je navržena dle dostupných materiálů. Přesné dimenze je třeba prověřit detailnějším výpočtem. Z důvodu požární bezpečnosti navrhuji schodiště železobetonové, staticky nezávislé na ostatních budovách (provětrané, prosluněné). Střecha je plochá a výlez na střechu je umožněn ze schodišťového prostoru. Celá konstrukce je čitelná z exteriéru. Materiálové řešení je stejné jako konstrukční řešení. Část fasády je tvořena zavěšeným dřevěným obkladem, který je povrchově upraven do černého odstínu, a tak nenarušuje historický ráz jako světlé dřeva. Sokl celého domu je betonový. Okna jsou navržena bez parapetu pro lepší proslunění a v případě fixního okna jako bezrámová. Objekty jsou vytápěny podlahovým topením a větrány pomocí otevíracích částí oken. Koupelny, wc a digestoře jsou odvětrávány přes šachtu.

Interiér přiznává dřevěnou konstrukci budovy a je opatřen protipožárním nátěrem. Tuto konstrukci lze také zaklopit sádrokartonem. U mezibytových příček je navržena masivnější skladba kvůli akustice. Příčky mohou být ze sádrokartonových příček, zaklopeny biodeskou, nebo z CLT panelů opatřených akustickou izolací. Jádro, kde se nachází WC, koupelna a kuchyň, funguje jako prefabrikovaná buňka, která se vkládá do stavby.



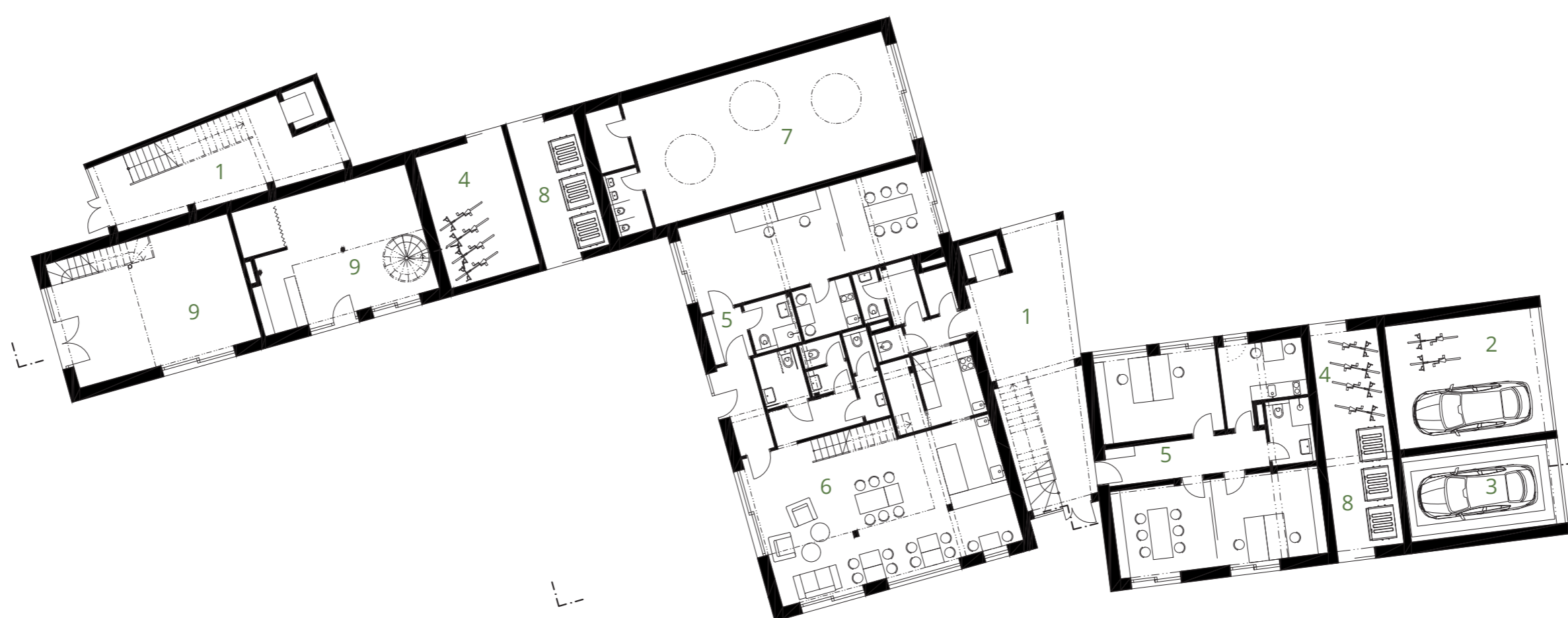


PŮDORYS 1PP



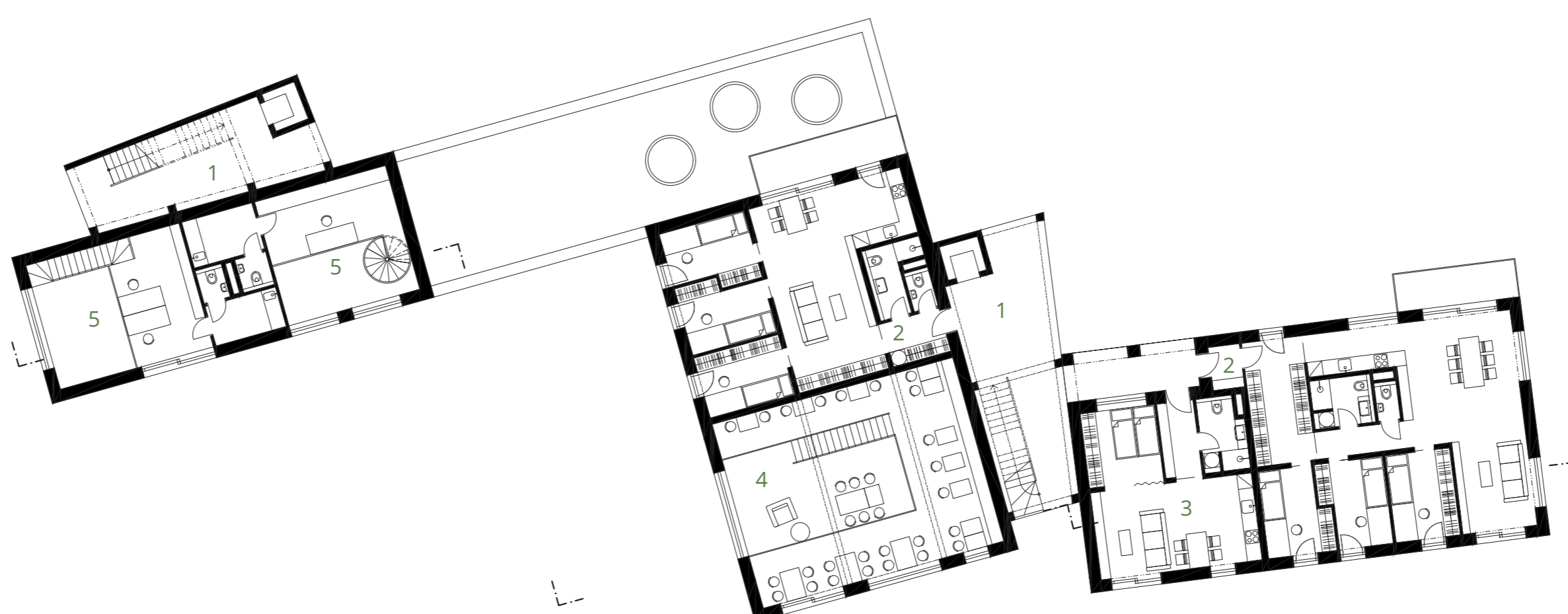
- 1 Schodiště, výtah
- 2 Garáže
- 3 Úklidová místnost
- 4 Technická místnost
- 5 Sklepní kóje
- 6 Kočárkárna
- 7 Kolárna

PŮDORYS 1NP



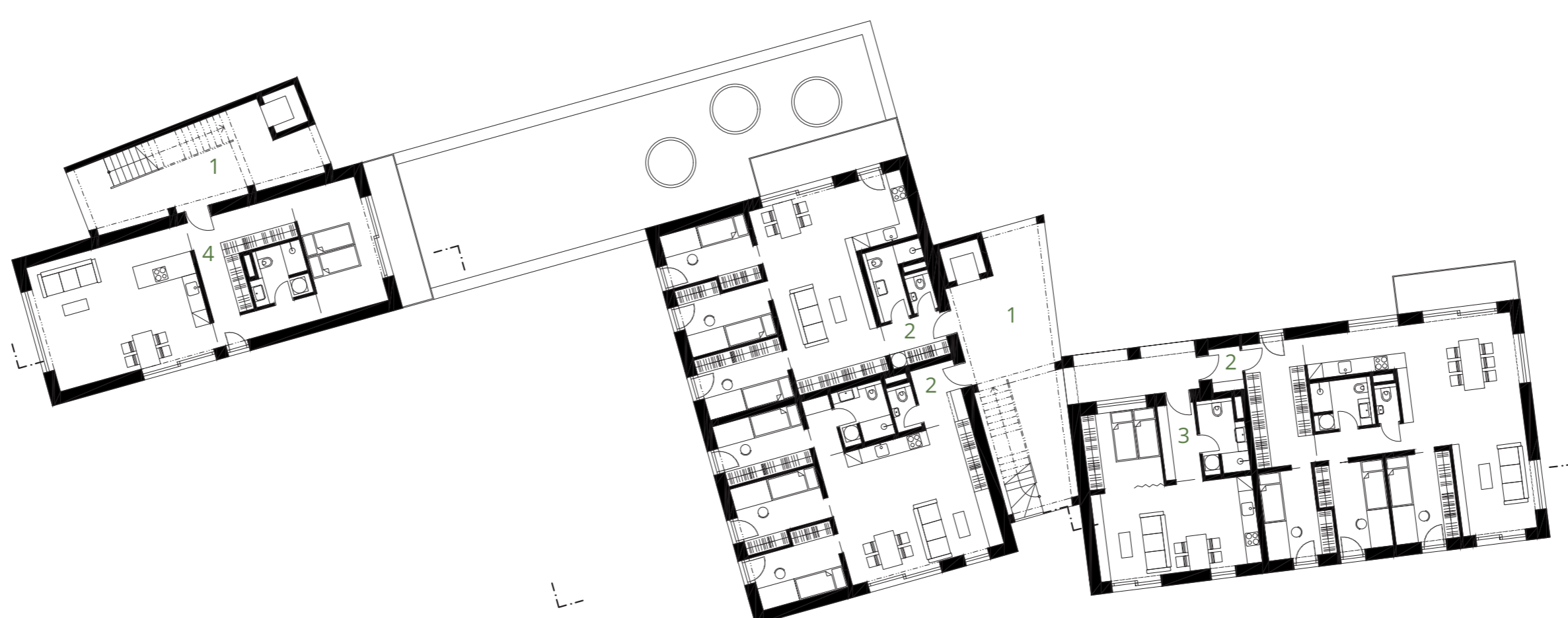
- 1 Schodiště, výtah
- 2 Garáž (hasiči)
- 3 Vjezd do garáží (výtah)
- 4 Kolárna
- 5 Kancelář
- 6 Kavárna
- 7 Herna (školka)
- 8 Odpady
- 9 Obchod s ateliérem

PŮDORYS 2NP



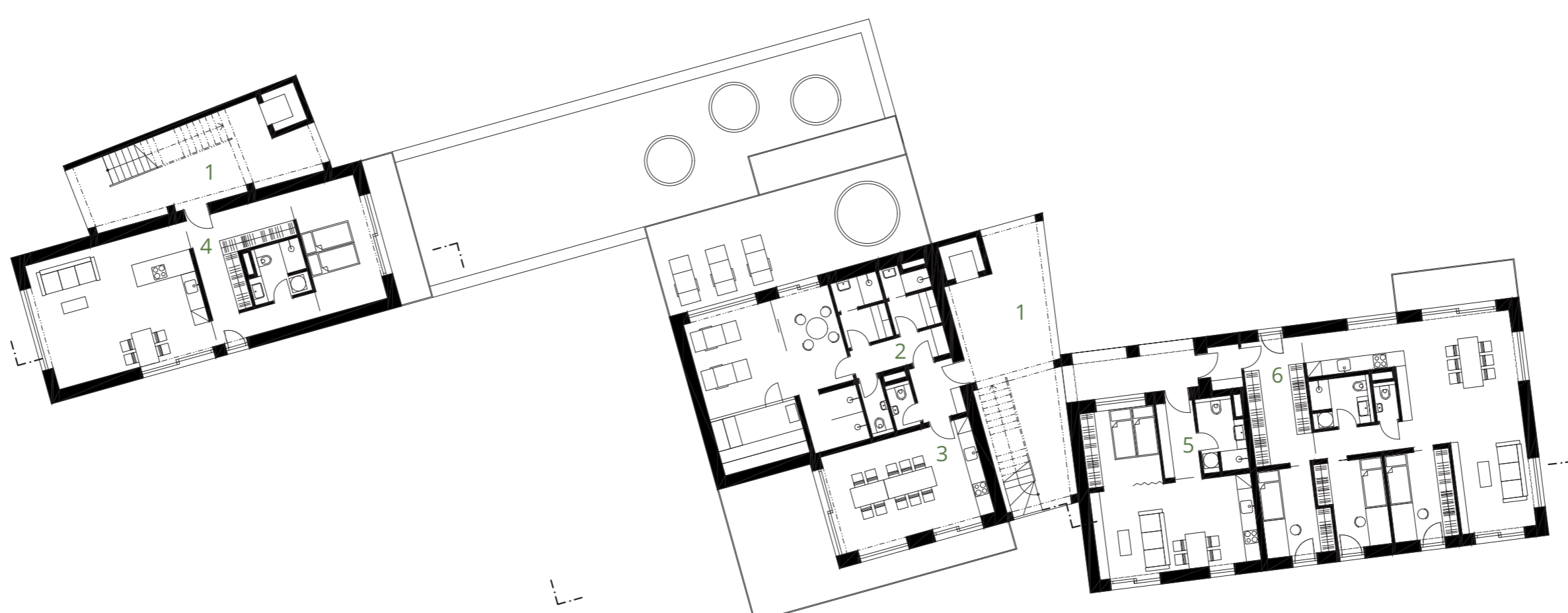
- 1 Schodiště, výtah
- 2 Byt 4 + kk
- 3 Byt 1 + kk
- 4 Kavárna
- 5 Obchod s ateliérem

PŮDORYS 3NP, 4NP
VERZE SPOLUBYDLÉNÍ



- 1 Schodiště, výtah
- 2 Byt 4 + kk
- 3 Byt 1 + kk
- 4 Byt 2 + kk

PŮDORYS 5NP



- 1 Schodiště, výtah
- 2 Sauna + terasa
- 3 Společenská místnost + terasa
- 4 Byt 2 + kk
- 5 Byt 1 + kk
- 6 Byt 4 + kk

POHLED VÝCHODNÍ



POHLED SEVERNÍ



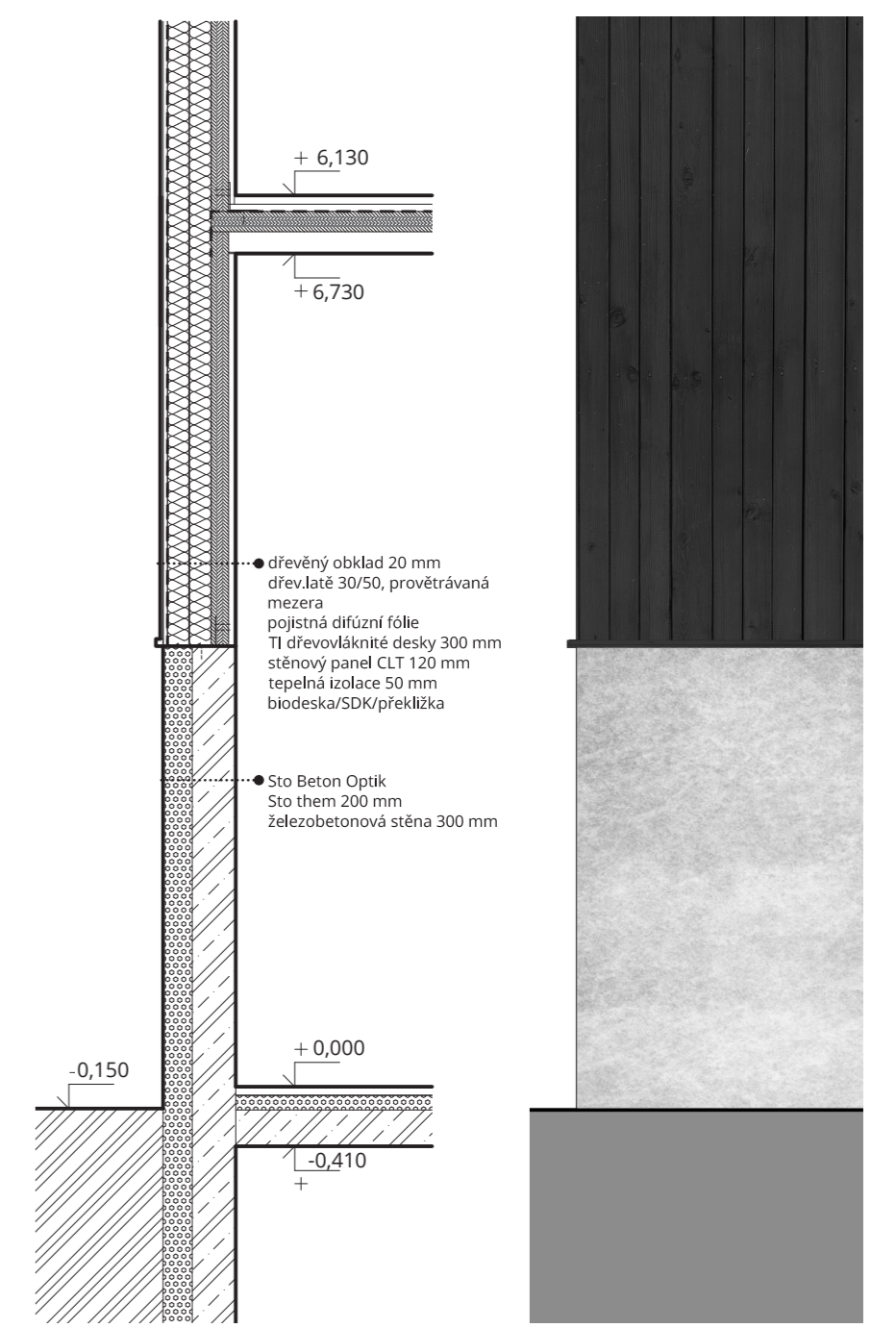
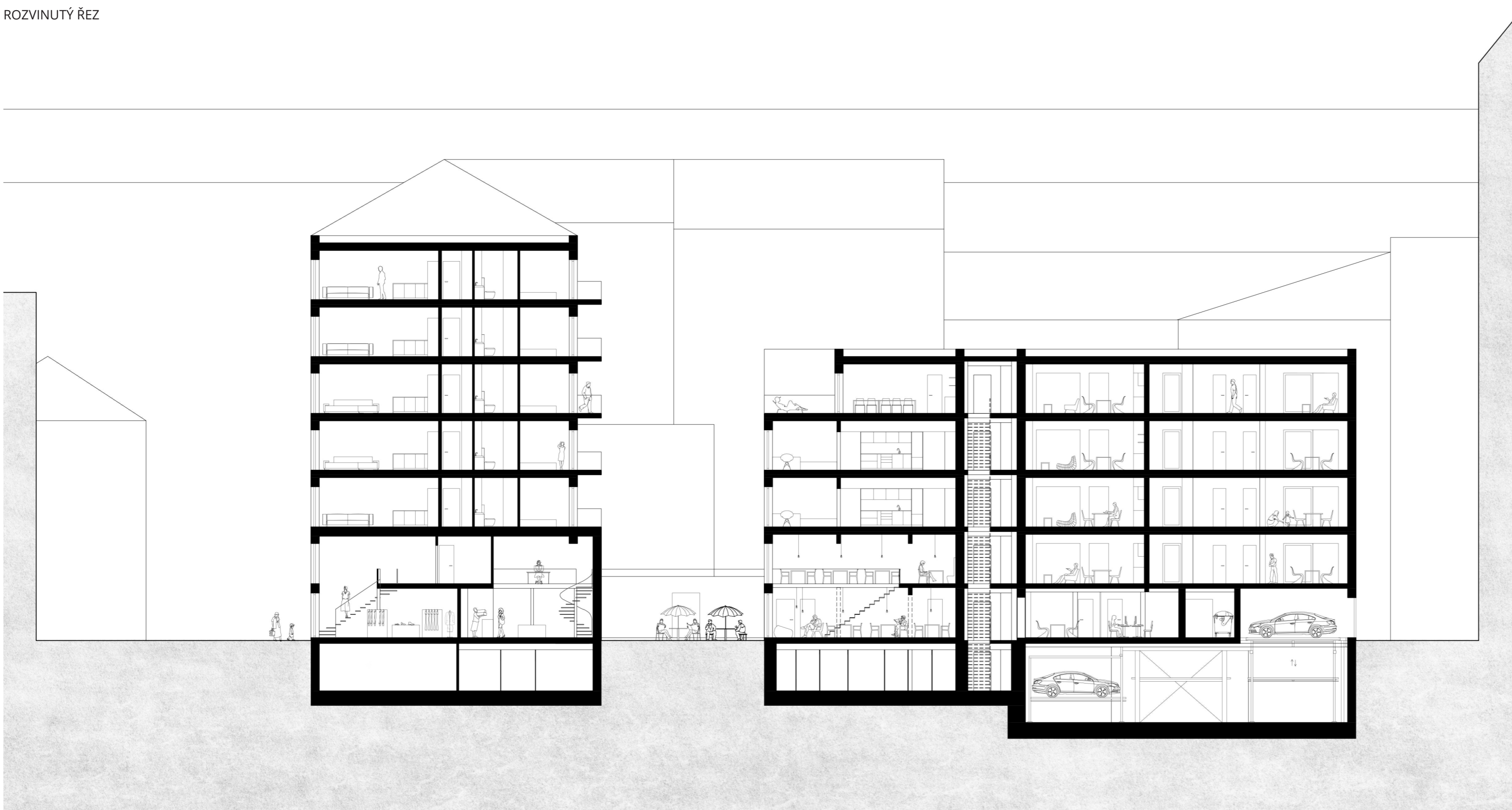
POHLED ZÁPADNÍ



POHLED JIŽNÍ



ROZVINUTÝ ŘEZ



PŮDORYS BYTU VERZE RODINA

