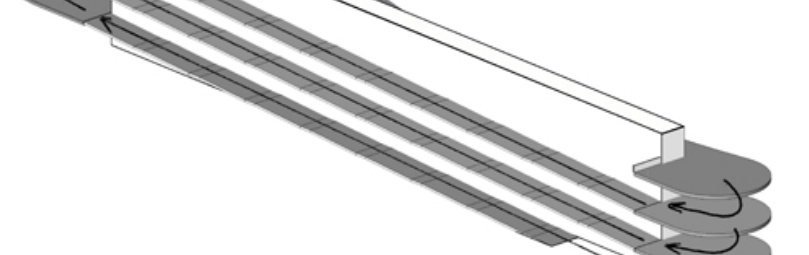


Muzeum pražského plánování by mělo zprostředkovat ucelený pohled na plánování Prahy v průběhu historie, dneška a přehledem do budoucnosti. Muzeum hraje velmi důležitou roli ve vzdělávání a zprostředkování informací o světě, kde žijeme. V dnešní době, kdy si lidé stále více uvědomují své okolí a přemýšlí o tom, jak vypadají jejich města, je účelná zavedení do procesu plánování města nepostradatelná. Moderní muzea umí být kromě stálé expozice, kde návštěvník získá potřebné informace k orientaci v dané problematice, také umožnit aktivní dialog k aktuálním tématům. Proto by měly být součástí muzea prostory určené k přednáškám, seminářům a občasným výstavám, které reagují na současná dění. Muzeum se potom stane střívkem pro život, kterou lidé opakovaně a rádi navštěvují. Nová budova bude součástí muzea Muzea hl. města Prahy, jehož hlavní budova se nachází v těsné blízkosti, na Těšnově. Proto je vhodné, aby nová budova muzea byla navržena s určitou vazbou na budovu stávající. Jelikož se Muzeum pražského plánování navrhuje v místě u ne příliš atraktivní severočíh magistrály, je to silná příležitost, jak poskytnout na možnosti zastavování neuvěřitelných rezerv v centru Prahy a možnosti vytvoření nových lokálních dominant.

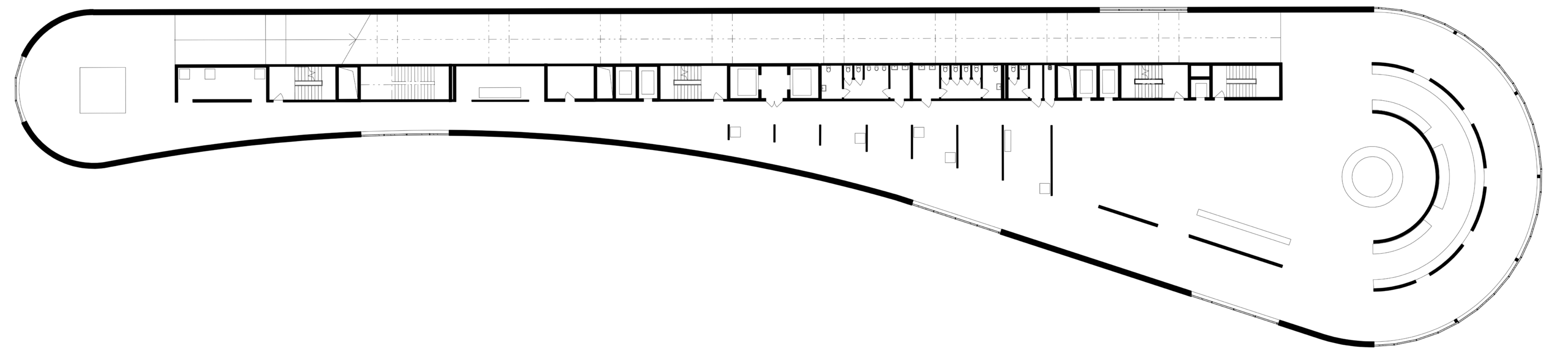
architektonické řešení
Budova Muzea pražského plánování má 7 nadzemních pater a 2 patra podzemní s velkým parkovištěm. Zastavěná plocha činí 2900 m². Muzeum je vysoké 40 m a skládá se z jedné hrubé stěpné výšky. Budova přivazuje blízkovou zástavbu jak Nového města tak Karlova, není však vyšší než Allianz pojišťovna a Hotel Hilton severně od pozemku. Z ulice Na Poříčí se tak vše pletí jen svou výškou stává dominantou.

Vstup do muzea je umístěn právě do ulice Na Poříčí a pomocí osou komunikuje s hlavní budovou Muzea hl. města Prahy. Principem osleho domu je jádro procházející střední částí půdorysu v podobě směru celým domem. Všechny komunikace a zábrany je umístěna právě do tohoto jádra a návštěvníkovi se tak otevře budova v celém svém obvodu. Tento centry prostor akuzi k vystavování a přílohou návštěvníka celým domem s jedním výhledem do všech stran. Snaha byla o to, aby návštěvník mohl prožít var budovy a projít po jeho okraj poznat neuzší, nejléší a nejléší části nespěšně budovy. Takto navrženy korozí umožňují uplatit stánu expozici jako cestu, kde zároveň návštěvník obkroží celé patro. Aby nebyl tento uvolněný prostor narouben vertikálními komunikacemi, je do podlaží, kde se vystavuje, vedena rampa umožňující nerušený a bezbariérový přechod o patro výš.



V INP se nachází vstup do objektu, návštěvník muzea pokrčuje rampou do ZNP, zmlstřanac muzea kš přes rozozí k výstulm, nepřístupným návštěvníkům muzea, vedoucí do kanceláří a archivu. V severní části budovy se nachází vjezd do podzemních garáží s asi 80 místy k parkování a vjezd pro zásobování muzea, jsou o 0,75 m výše než vstup. Do ZNP je umístěno hlavní foyer muzea s pokladnou, látkou, wc a muzeárním obchodem. V tomto patře začíná stála expozice, návštěvník prochází postupně vývoj Prahy, začíná záložním Prahy, plánovaním za Karla IV. a po něm. V jižní části se nachází Langweilovy modely. Rampa poskytlé prostor pro expozici plánování v Moderní době 20. století. V ZNP navazuje urbanistický vývoj Prahy v současnosti se Strakoným modelem o rozsoze 10,5 x 11 m. Dále pokračuje výstava s plány a vzámi Prahy do budoucna na rampě vedoucí do 4NP. Tady stála expozice končí, ale návštěvník může zhlédnout dočasnou výstavu, či navštívit expozici určenou dětem. Ze 4NP může vystoupat do 6 a 7NP po schodech v áru nebo vjezd výhledem. ZNP je urbeno administrativně muzea. Nachází se tam ředeství Muzea hl. města Prahy a kanceláří s výhledem na hlavní budovu. Kanceláře využívají také zaměstnanci Muzea pražského plánování. Půzřozna administrativky je 1300 m². Na kanceláře navazuje archiv s kapacitou o rozsoze 1900 m². V ZNP ředeství kavárnu, přednáškový sál a místnost pro semináře. Patro je už lehce nad úroveň okolních státek, takže panoramatická okna jsou nutností. Ještě chco návštěvník porovnat informace, které načerpá na výstavě, s realitou, může vystoupat do 7NP na střílné terasu. Zásobování muzea zajišťují dva nákladní vjezdy vedoucí do provozní části muzea v INP.

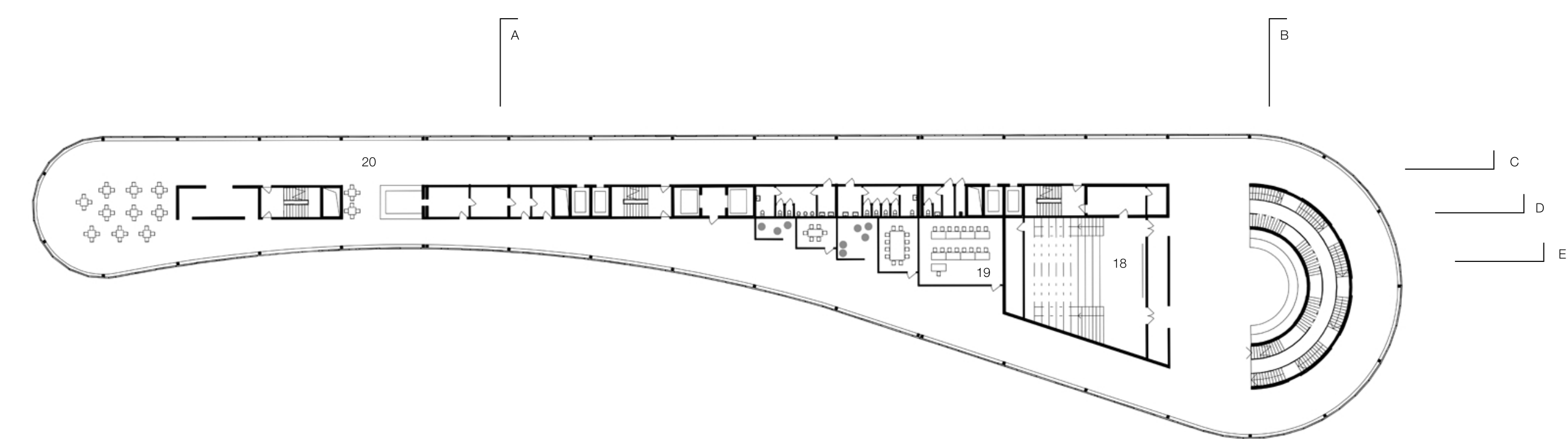




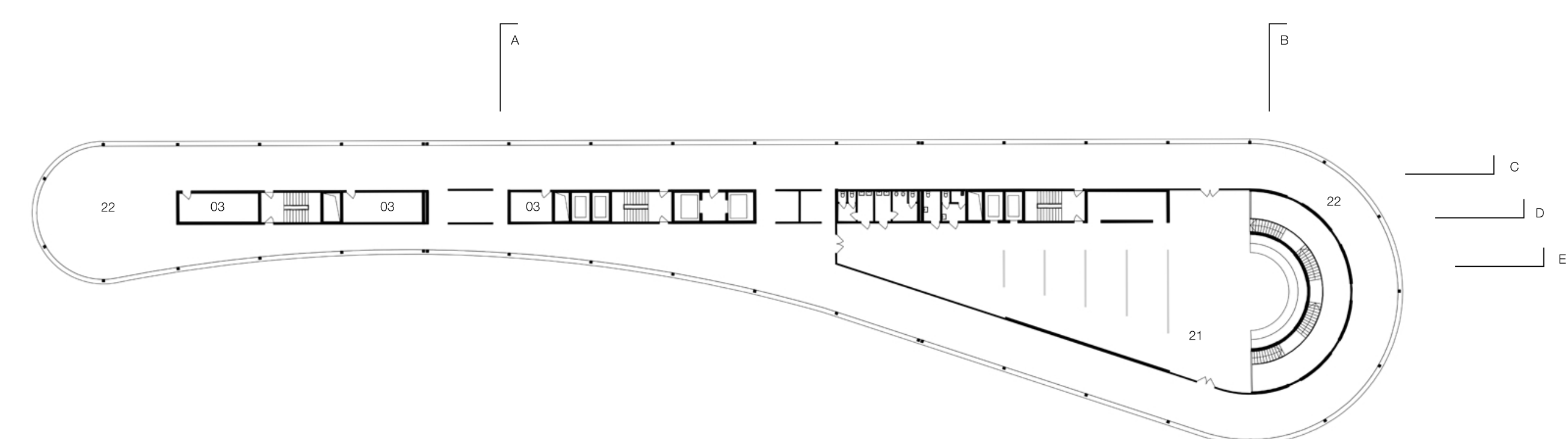
půdorys 2NP



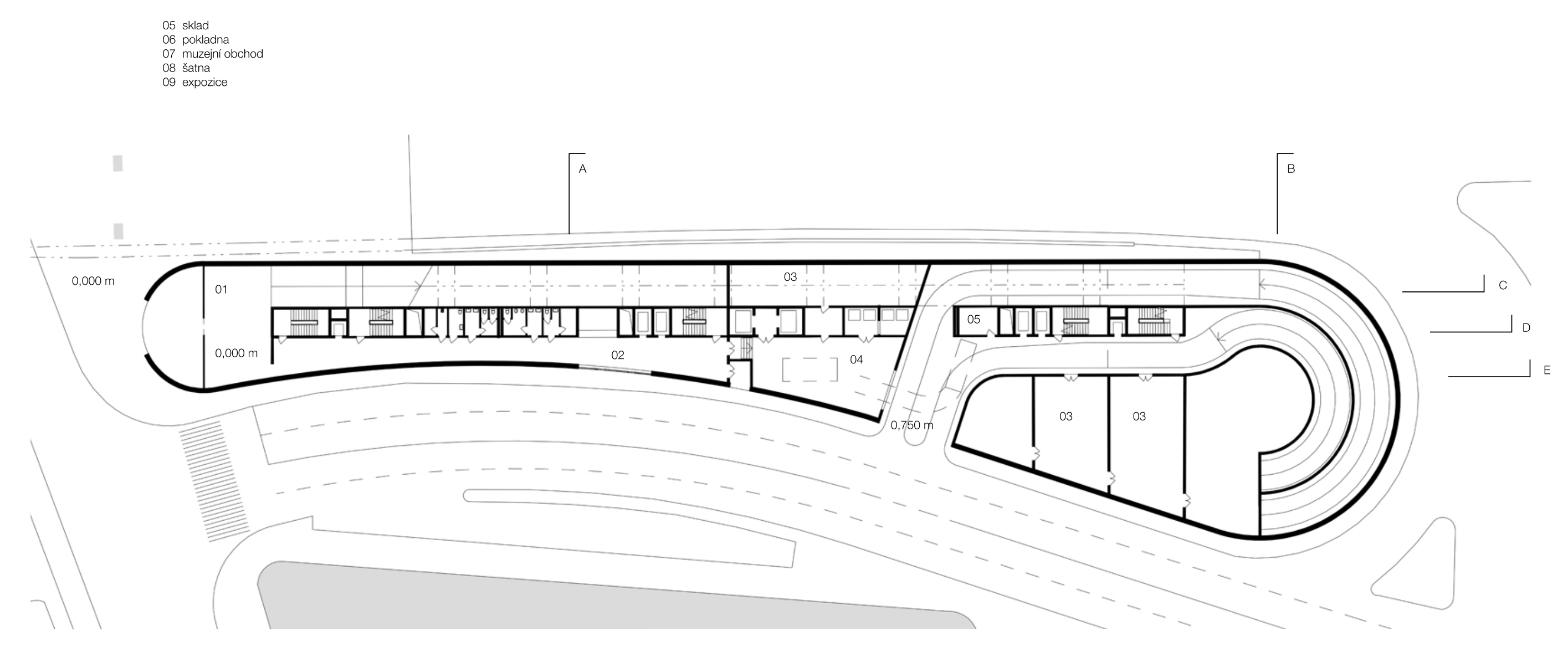
půdorys 5NP



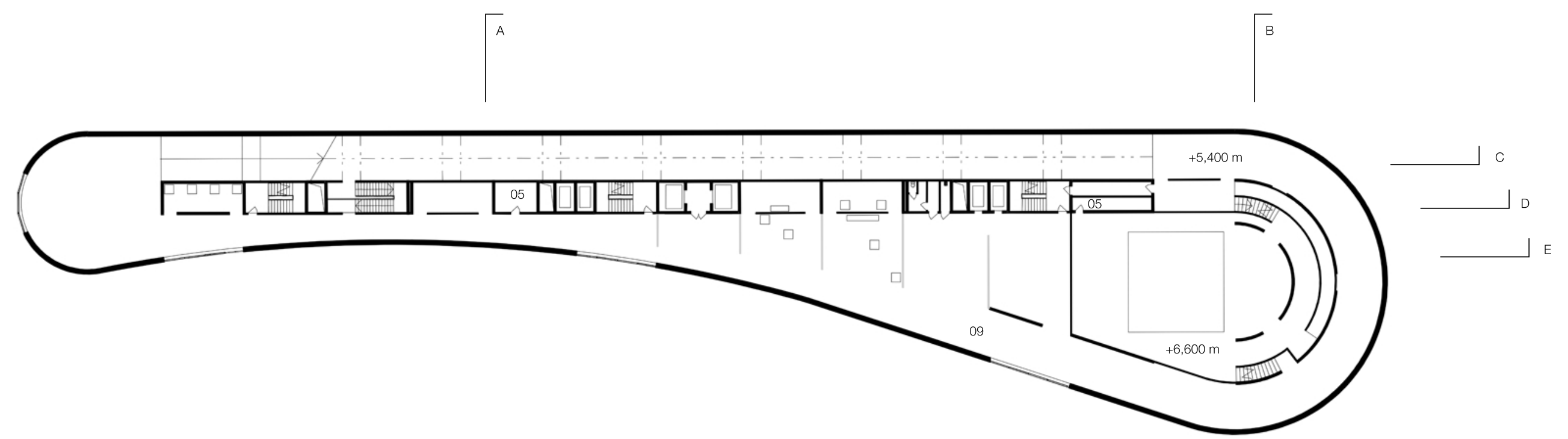
půdorys 6NP



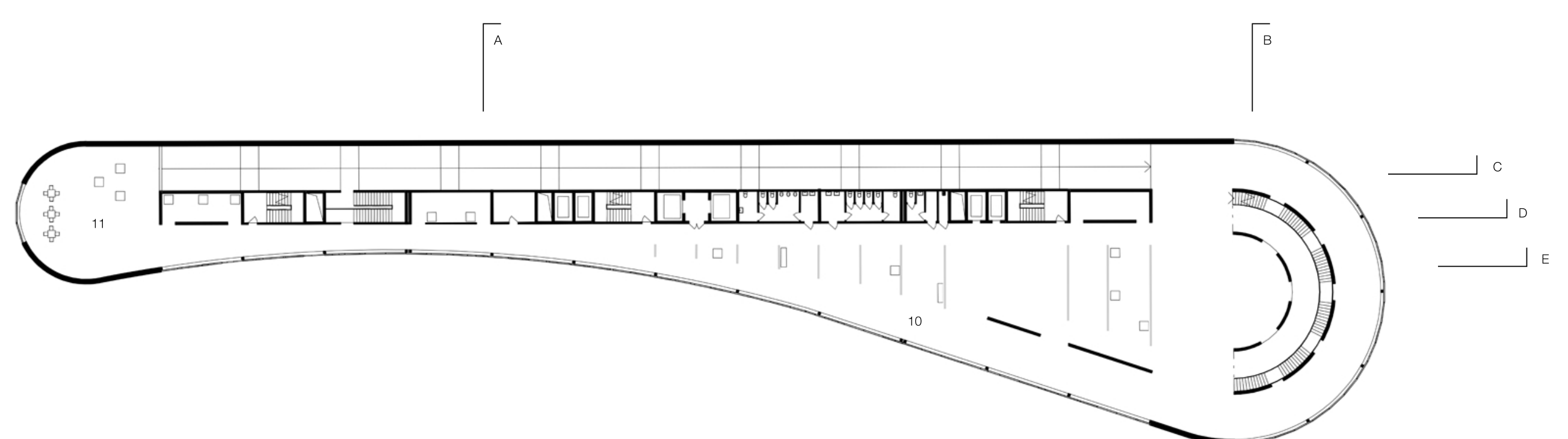
půdorys 7NP



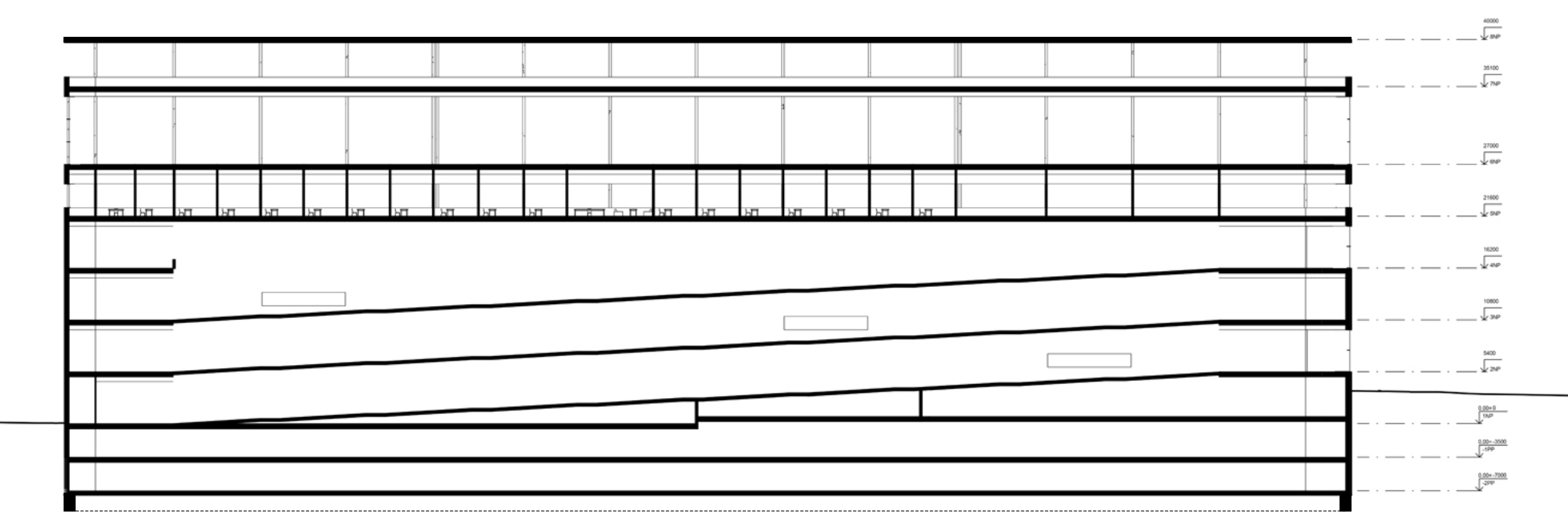
půdorys 1NP



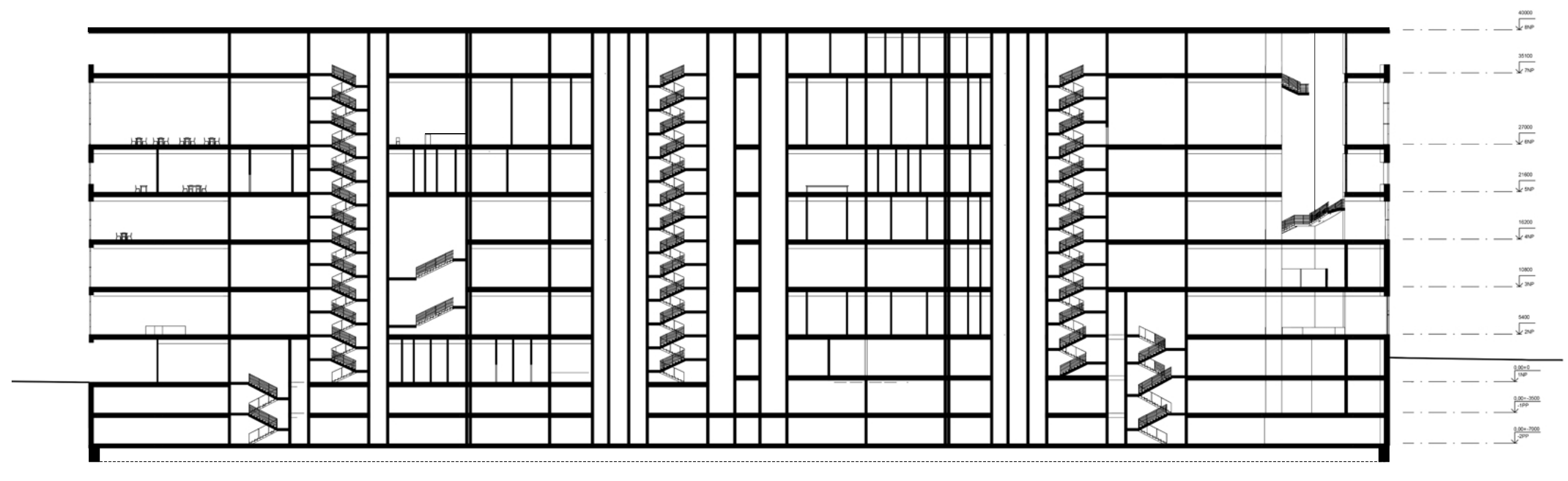
půdorys 3NP



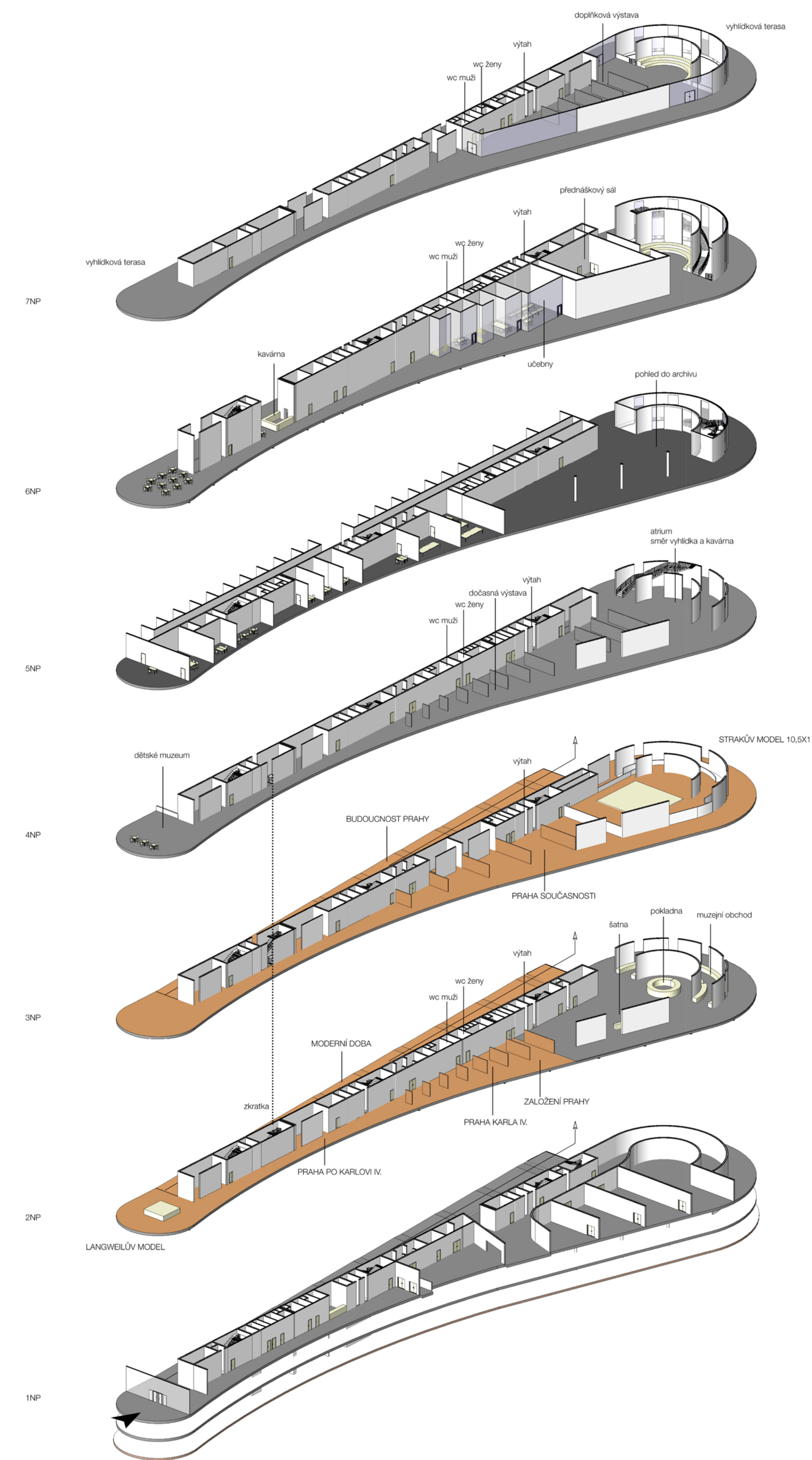
půdorys 4NP



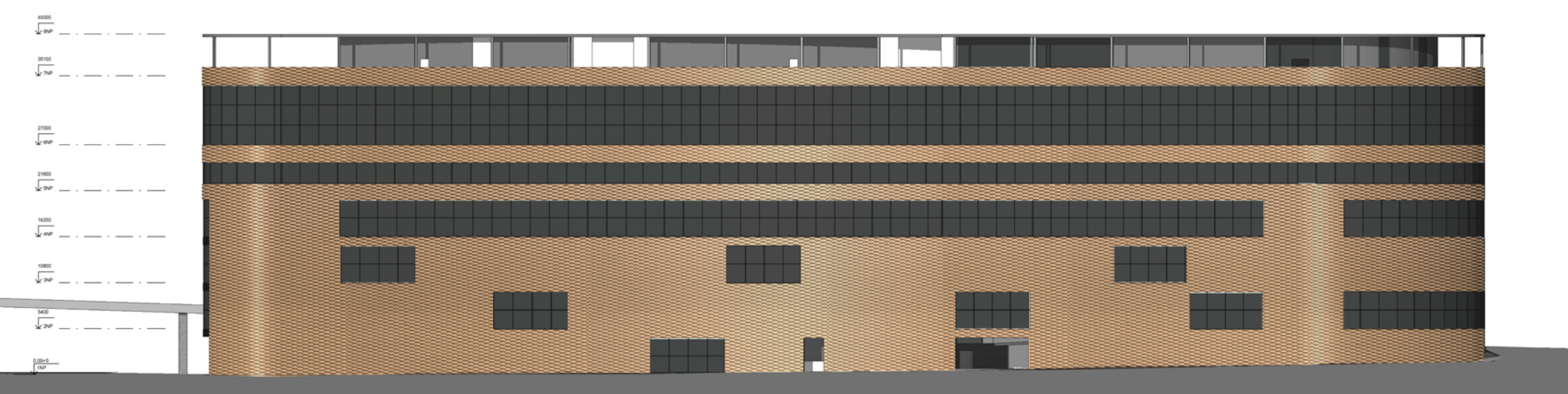
podéjný řez C



podéjný řez D



- STÁLÁ EXPOZICE - PRAŽSKÉ PLÁNOVÁNÍ
- PROSTORY MUZEA PŘÍSTUPNÉ NÁVŠTĚVNÍKŮM
- ADMINISTRATIVNÍ ČÁST MUZEA
- POODZEMNÍ PARKOVNÍSTĚ



pohledy na fasádu