

**ČESKÉ VYSOKÉ
UČENÍ TECHNICKÉ
V PRAZE**

**FAKULTA
BIOMEDICÍNSKÉHO
INŽENÝRSTVÍ**



**DIPLOMOVÁ
PRÁCE**

2017

**PAVEL
NOVÁK**



ČESKÉ VYSOKÉ UČENÍ TECHNICKÉ V PRAZE

Fakulta biomedicínského inženýrství
Katedra zdravotnických oborů a ochrany obyvatelstva

Velitel Policie České republiky v hlavním městě Praze

A Chief Police Czech Republic Officer in the Capital City of Prague

Diplomová práce

Studijní program: Ochrana obyvatelstva
Studijní obor: Civilní nouzové plánování – kombinovaná forma studia
Vedoucí práce: npor. Mgr. Bc. Roman Krch

Bc. Pavel Novák

Kladno, květen 2017

Z a d á n í d i p l o m o v é p r á c e

Student: **Bc. Pavel Novák, DiS.**
Studijní obor: Civilní nouzové plánování
Téma: **Velitel Policie České republiky v hlavním městě Praze**
Téma anglicky: A Chief Police Officer in the Capital City of Prague

Zásady pro vypracování:

Předmětem diplomové práce bude popis nového řídicího prvku jedné ze základních složek integrovaného záchranného systému - Policie České republiky při mimořádných událostech v hlavním městě Praze. V teoretické části bude, mimo jiné, uveden popis činností všech velitelů základních složek IZS na místě mimořádné události a jejich vzájemná spolupráce. Vyjmenovány budou některé možné zdroje rizik v hlavním městě Praze. Poukázáno bude na rozdíly velení Policie České republiky při mimořádných událostech ve vybraných krajských ředitelstvích policie. V praktické části bude provedena metoda komparace a syntézy při velení Policie České republiky při mimořádných událostech ve vybraných krajích ČR a hlavním městě Praze. Systém velení Policie České republiky při mimořádných událostech v hlavním městě Praze bude následně zhodnocen pomocí SWOT analýzy. V závěru budou navržena opatření „de lege ferenda“ pro zlepšení funkčnosti tohoto nového řídicího prvku Policie České republiky v hlavním městě Praze.

Seznam odborné literatury:

- [1] HORÁK, Rudolf, Průvodce krizovým plánováním pro veřejnou správu: Prevence řešení mimořádných krizových situací, ed. 1., Praha: Linde, 2011, 456 s., ISBN 978-80-7201-827-7
- [2] VANGELI, Benedikt, Zákon o Policii České republiky, Komentář, ed. 1., Praha: C. H. Beck, 2009, 448 s., ISBN 978-80-7400-142-0
- [3] KLEGR, Oldřich, KŘEN, Josef, Časopis 112. Taktické cvičení Metro 2014, ed. 1., 2015, Praha: MV-generální ředitelství HZS ČR, ISSN 1213-7057

Vedoucí: npor. Mgr. Bc. Roman Krch

Zadání platné do: 20.08.2018

.....
vedoucí katedry / pracoviště

.....
děkan

V Kladně dne 12.12.2016

Prohlášení

Prohlašuji, že jsem diplomovou práci s názvem „**Velitel Policie České republiky v hlavním městě Praze**“ vypracoval samostatně pouze s použitím pramenů, které uvádím v seznamu bibliografických odkazů.

Nemám závažný důvod proti užití tohoto školního díla ve smyslu § 60 zákona č. 121/2000 Sb., o právu autorském, o právech souvisejících s právem autorským a o změně některých zákonů (autorský zákon).

V Kladně dne 15. května 2017

.....
podpis

Poděkování

Děkuji vedoucímu práce npor. Mgr. Bc. Romanu Krchovi za rady a připomínky. Dále pplk. Ing. Miloši Zajícovi a ppor. Bc. Jiřímu Šimkovi za cenné rady, připomínky, poskytnutí materiálů a odborných konzultací.

Abstrakt

Předložená diplomová práce pojednává o novém řídicím prvku v systému odezvy na mimořádnou událost jedné ze základních složek integrovaného záchranného systému - Policie České republiky a to v hlavním městě Praze. Shromažďuje, analyzuje a prezentuje potřebné činnosti velitelů a jejich vzájemnou spolupráci a součinnost. V úvodních kapitolách je provedena analýza a rozvaha o nutnosti vzniku integrovaného záchranného systému a činnosti základních složek na místě mimořádné události.

V další části předložené práce je popsána mimořádná událost, která měla zásadní vliv na vytvoření nového řídicího prvku policie v hlavním městě Praze při mimořádných událostech.

Při zpracování problematiky je využito SWOT analýzy, provedena komparace mezi jednotlivými krajskými ředitelství policie i mezi složkami IZS při velení na místě mimořádné události. Je zde také uplatněno studium odborné literatury, legislativních norem, související s danou problematikou a sběrem informací. Získaná data jsou zpracována ve formě grafů.

Výsledkem práce jsou navrhovaná opatření na zlepšení funkčnosti tohoto řídicího prvku v systému odezvy na MU.

Klíčová slova

Mimořádná událost, Krajské ředitelství policie hlavního města Prahy, Hasičský záchranný sbor hlavního města Prahy, velitel policie, Zdravotnická záchranná služba hlavního města Prahy, typové činnosti.

Abstract

The submitted thesis deals with the new control element in the system of response to the emergency event of one of the basic integrated rescue system components - the Police of the Czech Republic in the capital of Prague. It collects, analyzes, and presents the necessary activities of the commanders and their mutual cooperation and synergy. The introductory chapters contain an analysis and consideration of the necessity of forming an integrated rescue system and the activities of the basic components at the site of an emergency event.

The next part of the presented thesis describes an emergency event, which had a major impact on the creation of a new police control element in the capital city of Prague during emergency events.

During the processing of the issue, a SWOT analysis is used and comparisons among the individual regional police headquarters and among the IRS units during the command at the place of an emergency event are performed. The thesis also uses research of professional literature and legislative norms, related to the given issue and information gathering. The data obtained is processed in the form of graphs.

The result of the thesis is the measures proposed to improve the functionality of this control element in the system of response to the emergency event.

Keywords

Emergency Event, Regional Directorate of the Police of the City of Prague, Fire Rescue Corps of the City of Prague, Police Commander, Medical Emergency Service of the Capital City of Prague, Type activities.

Obsah

1	Úvod.....	9
2	Současný stav	11
2.1	Integrovaný záchranný systém.....	11
2.1.1	Usnesení vlády č. 246/1993	12
2.1.2	Zákon o Integrovaném záchranném systému.....	13
2.1.3	Další související předpisy	14
2.2	Struktura IZS a principy činnosti jednotlivých složek.....	17
2.2.1	Hasičský záchranný sbor České republiky.....	18
2.2.2	Jednotky požární ochrany.....	20
2.2.3	Zdravotnická záchranná služba	22
2.2.4	Policie České republiky	24
2.3	Koordinace složek IZS	28
2.3.1	Taktická úroveň	29
2.3.2	Operační úroveň.....	31
2.3.3	Strategická úroveň.....	32
2.4	Typové činnosti.....	32
2.4.1	Struktura typových činností	34
2.4.2	Aktuální typové činnosti.....	35
2.5	Specifika hlavního města Prahy	38
2.5.1	Krajské ředitelství policie hlavního města Prahy	40
2.5.2	Pohotovostní motorizovaná jednotka hlavního města Prahy.....	43
2.6	Start projektu „Velitel policie“	46
2.7	Projekt Velitel policie.....	50

2.7.1	Vybavení velitele policie.....	54
2.7.2	Dokumentace velitele policie.....	57
3	cíl práce.....	60
4	Metodika	61
5	Výsledky.....	63
5.1	Vyhodnocení zásahů velitele policie za určená období	64
5.2	Vyhodnocení SWOT analýzy	67
6	Diskuze	70
6.1	Velitel zásahu HZS hl. m. Prahy.....	70
6.2	Vedoucí zdravotnické složky	71
6.3	Velení na místě zásahu z pohledu PČR.....	72
6.3.1	Velení za složku Policie ČR na místě MU u krajského ředitelství policie Královehradeckého kraje	73
6.3.2	Velení za složku Policie ČR na místě MU u krajského ředitelství policie Středočeského kraje	73
6.3.3	Shrnutí.....	74
6.4	Současný stav projektu velitel policie v hl. m. Praze	75
6.4.1	Vzdělávání.....	75
6.4.2	Řidič služebně dopravního prostředku velitele policie	76
6.5	Požadavky určených policistů na vybavení	78
6.6	Navrhovaná opatření ke zlepšení institutu velitele policie	79
6.6.1	Vzdělávání.....	79
6.6.2	Nový systém služeb	80
7	Závěr	84
8	Seznam použitých zkratk.....	85

9	Seznam použité literatury.....	88
10	Seznam použitých obrázků.....	95
11	Seznam použitých grafů.....	96
12	Seznam příloh.....	97

1 ÚVOD

V současné době je pokládána spolupráce jednotlivých zasahujících složek integrovaného záchranného systému na místě mimořádné události, jako za prakticky samozřejmou. V minulosti však spolupráce a koordinace zasahujících složek nebyla vždy ideální.

Předložená diplomová práce se zabývá institutem „velitel policie“ a jeho postavením na místě mimořádné události, kde je aktivován integrovaný záchranný systém. Téma je zvoleno s ohledem na rozvíjející se pozici tohoto nového řídicího prvku policie a to v prostředí Krajského ředitelství Policie České republiky hlavního města Prahy. Je nutné však uvést, že velitel policie (dále jen „VP“) jakožto jedné ze zasahujících složek na místě mimořádné události byl vždy.

Od roku 2004 jsem příslušníkem Policie České republiky, kdy od začátku služebního poměru jsem příslušníkem Pohotovostní motorizované jednotky (dále jen PMJ), která je jediná svého druhu nejen v hlavním městě, ale v celé České republice. Jelikož právě na Pohotovostní motorizované jednotce došlo ke „zrodu“ institutu velitele policie, je PMJ věnována jedna z následujících podkapitol.

Při společném zásahu Hasičského záchranného sboru České republiky (dále jen HZS), zdravotnické záchranné služby (dále jen ZZS) a Policie České republiky (dále jen PČR), vznikal problém, kdo vlastně v danou chvíli velí za složku policie, kdy pražská policie měla sice jasně určený systém velení na místě mimořádné události, ale docházelo zde k častému přelévání pravomocí.

Velení Policie České republiky na místě zásahu z pohledu integrovaného záchranného systému stanoví zákon z. č. 239/2000 Sb., o IZS, kde se stanoví, že velitel zásahu je zpravidla velitel jednotky požární ochrany nebo příslušný funkcionář HZS s právem přednostního velení. Pokud však velitel zásahu není ustanoven, dle výše uvedeného zákona, řídí součinnost složek velitel nebo vedoucí

té složky, jejíž činnost na místě zásahu převažuje. [1]. Tento problém vygradoval v roce 2013, kdy došlo k výbuchu plynu v Praze 1, v ulici Divadelní. Následně byly z tohoto zásahu vytvořeny výstupy, které vedly k vytvoření nové řídicí funkce pražské policie při mimořádných událostech.

V České republice na téma „Velitel policie“ nebyl doposud zpracován žádný ucelený materiál, který by obsahoval komplexní informace, možnosti nebo dokonce soubor postupů velitele policie při mimořádných událostech. Nyní je vytvořeno pouze několik interních aktů řízení, které upravují tuto novou řídicí funkci pražské policie. Nesmíme však zaměňovat dva odlišné pojmy, kterými jsou „velitel složky policie“ a institut „velitel policie“, který se v současné době nachází pouze na území hlavního města Prahy.

2 SOUČASNÝ STAV

2.1 Integrovaný záchranný systém

Zejména v 90. letech minulého století, s rozvojem mezinárodního průmyslu a obchodu a také rozvojem motorismu začaly společnost ohrožovat stále závažnější mimořádné události všeho druhu. Na jedné straně výrazně stoupla nehodovost a také vozidla se neustále technicky zdokonalovala, na druhé straně se tím zásah na místě dopravní nehody stával náročnější. Po roce 1989 zanikaly sklady ochranných prostředků, byly likvidovány kryty civilní ochrany nebo se přestaly udržovat, taktéž byla opomíjena údržba různých dekontaminačních zařízení v areálech podniků. Negativně se též 90. léta minulého století odrazila na počtech dobrovolných záchranářů, kdy téměř zanikla Horská služba a také klesaly počty dobrovolných hasičů. Přesto však hasiči zůstali nejpočetnější organizací, která byla schopna účinně zvládat mimořádné události v každodenním životě.

Potřeba koordinovat jednotlivé složky a vzájemně spolupracovat na místě mimořádné události rostla čím dál víc, jelikož často vznikala situace, kdy byla potřeba spolupráce základních, a vybraných ostatních složek integrovaného záchranného systému. Typickým příkladem takovéto spolupráce mohla být např. dopravní nehoda nákladního automobilu – cisterny, z níž unikala nebezpečná látka. V tu chvíli bylo potřeba ošetřit zraněného řidiče, uzavřít místo zásahu a také odstranit a eliminovat únik nebezpečné látky do okolního prostředí. K zásahu se tak dostala Policie České republiky, Hasičský záchranný sbor ČR i Zdravotnická záchranná služba. Převážnou část zásahu na místě takové události prováděl hasičský záchranný sbor. Následně musel hasičský záchranný sbor, jako celek, zásadním způsobem změnit své zaměření, jelikož boj s požáry tvořilo pouze okolo 20 % všech zásahů. Naprostou většinu zásahů tak tvořily záchranné práce, k nimž je potřeba spolupráce specialistů. Z výše uvedeného vyplývá, že chyběla jakákoli pravidla pro vzájemnou koordinaci a komunikaci jednotlivých složek při

společném zásahu. Právě z důvodu koordinovaného zásahu HZS, ZZS a PČR při složitých haváriích, nehodách či živelních pohromách vyvstala systémová potřeba IZS. [2, str. 7-8].

V roce 1993 na základě usnesení vlády České republiky č. 246 vznikl návrh zásad Integrovaného záchranného systému.

2.1.1 Usnesení vlády č. 246/1993

Toto usnesení je prvním a základním dokumentem pro vznik pozdějšího zákona č. 239/2000 Sb. Obsahuje přesně 13 zásad, které tvoří přílohu usnesení. Vymezení, které je zde použito, přetrvává dodnes. [2, str. 7-8]

- **Zásada č. 1**, určuje a vymezuje pojem Integrovaný záchranný systém jako *„Systém vazeb zabezpečující koordinovaný postup záchranných, pohotovostních, odborných a jiných služeb (dále jen „složek“), orgánů státní správy a samosprávy, fyzických a právnických osob při likvidaci havárií.“*
- **Zásada č. 2** rozděluje složky IZS na základní a další.
- **V zásadě č. 3** je uvedeno, že právní postavení jednotlivých složek není zavedením IZS dotčeno, kdy vyplývají práva, povinnosti a systém řízení jednotlivých složek z jejich právních předpisů.
- **Zásada č. 4** určuje odpovědnost za řízení IZS, kdy je určena ministru vnitra, tehdy ještě přednostům okresních úřadů, dnes již starostům a v neposlední řadě primátorům hl. m. Prahy, Brna, Ostravy a Plzně.
- **Další zásady** upravují nasazení vybraných sil a prostředků Armády České republiky, využití opatření hospodářské mobilizace, zřízení Ústřední havarijní komise jakožto poradního orgánu vlády České republiky, zřízení, operačního a informačního střediska IZS ministerstvem vnitra, zřízení havarijní komise u dřívějších okresních úřadů, osoby, které mohou ukládat úkoly složkám IZS, pokud by to vyplývalo s právních předpisů, řízení součinnosti složek při likvidaci havárie, členy havarijní komise, přípravu

složek a jejich postup při společném zásahu, činnosti operačního a informačního střediska IZS (dále jen „OPIS IZS“), dokumentaci IZS a také způsob financování jednotlivých složek působících v IZS. [3]

Zásady, které vláda České republiky přijala 19. května 1993 usnesením č. 246, do značné míry splnily svůj účel a staly se tak pramenem pro legislativní řešení systému IZS.

2.1.2 Zákon o integrovaném záchranném systému

Na základě výše uvedeného usnesení k návrhu zásad IZS č. 246 z 19. května 1993 nabyt účinnost 1. ledna 2001 zákon č. 239/2000 Sb., o integrovaném záchranném systému a o změně některých zákonů (dále jen „zákon o IZS“). Tento zákon mimo jiné přesněji určil podstatu IZS. Podstata spočívá v několika skutečnostech. Především, IZS není žádným úřadem, sdružením, sborem či právnickou osobou. Taktéž nevlastní žádný majetek, stejně jako razítka nebo rozpočty. V IZS nenajdeme žádné stále funkcionáře ani orgány, ti se aktivují společně se vznikem mimořádné události a následné potřeby koordinace jednotlivých složek IZS. Jedná se o systém smluvních ujednání podle pravidel stanovených právními předpisy.

I zde však platí určitá výjimka. V roce 2004 se staly určitou institucí IZS operační a informační střediska. Tyto mají za úkol příjem a distribuci tísňových volání na jednotné evropské telefonní číslo tísňového volání 112. Tato centra mají své zaměstnance a technické vybavení. Provoz a obsluhu tísňového volání zajišťuje Ministerstvo vnitra České republiky prostřednictvím HZS. [2, str. 8].

Zákon o IZS prvně vymezuje samotný pojem **integrovaný záchranný systém**. § 2 písm. a) z. č. 239/2000 Sb., stanoví vymezení pojmů. „Pro účely tohoto zákona se rozumí integrovaným záchranným systémem koordinovaný postup jeho složek při přípravě na mimořádné události a při záchranných a likvidačních pracích“. [1] Následující

ustanovení upravují další významné pojmy, které souvisejí s integrovaným záchranným systémem. Jedná se zejména o pojem mimořádná událost (dále jen „MU“). **Mimořádná událost** je: „Škodlivé působení sil a jevů vyvolaných činností člověka, přírodními vlivy, a také havárie, které ohrožují život, zdraví, majetek nebo životní prostředí a vyžadují provedení záchranných a likvidačních prací“ [1]. Je však nutné doplnit, že ne každý negativní jev či působení je vždy mimořádnou událostí. **Záchranné práce** představují: „Činnost k odvrácení nebo omezení bezprostředního působení rizik vzniklých mimořádnou událostí, zejména ve vztahu k ohrožení života, zdraví, majetku nebo životního prostředí, a vedoucí k přerušení jejich příčin.“ [1] **Likvidační prací** dále rozumíme činnost, která vede k odstranění následků, které jsou způsobeny mimořádnou událostí. [4]

Zákon č. 239/2000 Sb., o IZS dále určuje za jakých podmínek se IZS použije. Jedná se o použití při přípravě na vznik mimořádné události a při potřebě provádět následné záchranné a likvidační práce (dále jen „ZLP“) a to dvěma nebo vícero složkami IZS. Tzn., že příprava na uvedené práce spočívá v individuální činnosti jednotlivých složek. [5, str. 6].

2.1.3 Další související předpisy

Jestliže se výše nachází pramen zákona o IZS, tedy usnesení vlády č. 246/1993 a dále samotný zákon č. 239/2000 Sb., je nezbytné uvést další související předpisy. Zejména se jedná o:

- **Ústavní zákon č. 1/1993 Sb., (Ústava ČR)** - Zde je uvedeno, že stát zajišťuje ochranu zdraví a životů občanů a ochranu majetku.
- **Ústavní zákon č. 23/1991 Sb., (Listina základních práv a svobod)** – Upravuje lidská práva a svobody a vymezuje způsoby, za jakých podmínek je lze omezit.
- **Ústavní zákon č. 110/1998 Sb., (zákon o bezpečnosti ČR)** – Je zde stanoveno, že základní povinností státu je zajištění svrchovanosti a územní celistvosti

ČR, ochrana jejich demokratických základů a ochrana životů, zdraví a majetkových hodnot.

- **Zákon č. 240/2000 Sb.,(krizový zákon)** – Upravuje působnost a pravomoc státních orgánů a orgánů územních samosprávných celků, práva a povinnosti právnických a fyzických osob při přípravě na krizové situace.
- **Zákon č. 133/1985 Sb., (o požární ochraně)** – účelem zákona je vytvořit podmínky pro účinnou ochranu života a zdraví občanů, ochranu majetku před požáry a poskytování pomoci při živelních pohromách jiných mimořádných událostech.
- **Zákon č. 254/2001 Sb., (vodní zákon)** – Upravuje právní vztahy k povrchovým a podzemním vodám. Upravuje problematiku ochrany před povodněmi.
- **Další zákony:**
 - z. č. 374/2011 Sb., o zdravotnické záchranné službě,
 - z. č. 273/2008 Sb., o Policii České republiky,
 - z. č. 320/2015 Sb., o HZS ČR,
 - z. č. 222/1999 Sb., o zajišťování obrany České republiky,
 - z. č. 219/1999 Sb., o ozbrojených silách České republiky,
 - z. č. 458/2000 Sb., energetický zákon,
 - z. č. 224/2015 Sb., o prevenci závažných havárií,
 - z. č. 263/2016 Sb., atomový zákon,
 - z. č. 350/2011 Sb., chemický zákon,
 - z. č. 241/2000 Sb., o hospodářských opatření pro krizové stavy
 - V neposlední řadě je důležitý zákon č. 2/1969 Sb., (kompetenční zákon), kde je působnost IZS svěřena Ministerstvu vnitra.
- **Vyhlášky:**
 - č. 380/2002 Sb., k přípravě a provádění úkolů ochrany obyvatelstva,
 - č. 328/2001 Sb., o některých podrobnostech zabezpečení IZS.

- **Ostatní:**

- Usnesení vlády č. 78 ze dne 4. února 2015, Bezpečnostní strategie České republiky,
- Usnesení vlády č. 682 ze dne 14. září 2011, Pandemický plán ČR,
- Usnesení vlády č. 1500 ze dne 4. listopadu 2008, Statut Ústředního krizového štábu,
- Nařízení vlády č. 463/2000 Sb., o stanovení pravidel zapojování do mezinárodních záchranných operací, poskytování a přijímání humanitární pomoci a náhrad výdajů vynakládání právníky a fyzickými osobami na ochranu obyvatelstva,
- Metodický pokyn Ministerstva zemědělství č.j.: 102598/2011-MZE-1500 ze dne 30. května 2011, k zajištění jednotného postupu orgánů krajů, hlavního města Prahy, orgánů obcí a městských částí v hlavním městě Praze k zajištění nouzového zásobování obyvatelstva pitnou vodou při mimořádných událostech a za krizových stavů Službou nouzového zásobování vodou,
- Metodický pokyn Ministerstva dopravy č.j.: 96/2013-030-KR ze dne 5. června 2013, k upřesnění postupu při řešení požadavků na stavbu provizorních mostů,
- Metodická pomůcka MV č. j.: PO-1590/IZS-2003 ze dne 30.6.2003, (doporučuje zásady pro jednotné rozlišování a vymezení preventivních, záchranných, likvidačních a obnovovacích prací spojených s předcházením, řešením a odstraněním následků mimořádných událostí. Tato metodická pomůcka vznikla z důvodu usnadnění úkolů veřejné správy v ekonomické oblasti při přípravě a vykonávání záchranných a likvidačních prací.

Rozsah právních předpisů, které se dotýkají IZS je mnohem větší, zde byly uvedeny pouze ty, které považuji za nejdůležitější, a představují názornou ukázkou toho, že IZS se dotýká širokého spektra zákonů, vyhlášek, nařízení a usnesení.

2.2 Struktura IZS a principy činnosti jednotlivých složek

Zákon o IZS dělí složky IZS na základní a ostatní. Tyto složky jsou součástí vnitřní bezpečnosti státu a podílí se na zajišťování ochrany obyvatel při mimořádných událostech a na poskytnutí odborné pomoci v případě ohrožení jejich života a zdraví.

- **Základní složky** - Zajišťují nepřetržitý příjem ohlášení vzniku mimořádné události, její vyhodnocení, vyslání potřebných sil a prostředků, a neodkladný zásah v místě mimořádné události. Základním úkolem je provádění záchranných a likvidačních prací. Z tohoto důvodu efektivně rozmísťují své síly a prostředky po celém území České republiky. Tyto složky jsou povinny dle příslušných právních předpisů v co nejkratším čase a nepřetržitě zasáhnout. HZS ČR, resp. jednotky požární ochrany mají určený čas výjezdu a orientační časy dojezdu. Jsou proto plošně efektivně rozmísťovány po území České republiky tak, aby se byly schopny dostat na místo zásahu v určených dojezdových časech. Zde záleží na zařazení jednotky požární ochrany. Tato zařazení jsou upřesněna v další kapitole. Taktéž ZZS mají určené dojezdové časy na místo zásahu. ZZS má dojezdový čas dle zákona č. 374/2011 Sb., stanoven na 20 minut. PČR však dojezdové časy na místo zásahu nemá nikde stanoveny. Aby základní složky mohly přijímat ohlášení mimořádných událostí, obsluhují linky tísňových volání. Základní složky jsou poskytovatelé zdravotnické záchranné služby, tato reaguje na linku tísňového volání 155, Policie České republiky, která reaguje na linku tísňového volání 158. Hasičský záchranný sbor ČR, který obsluhuje linku tísňového volání 150, jednotky požární ochrany zařazené do plošného pokrytí kraje jednotkami požární ochrany (dále jen „JPO“), tyto taktéž reagují na linku tísňového volání 150. Jednotné evropské číslo tísňového volání je telefonní centrum tísňového volání (dále jen „TCTV 112“) a toto je odbavováno na KOPIS HZS. [6, str. 11-13].

- *Ostatní složky* – Poskytují plánovanou pomoc na vyžádání, a to při záchranných a likvidačních pracích. Plánovaná pomoc se uzavírá pomocí písemných dohod, které s nimi mohou uzavírat Ministerstvo vnitra České republiky, krajské úřady, obecní úřady obcí s rozšířenou pravomocí, jednotlivé základní složky IZS. [1]. Zařazení ostatních složek do IZS se provádí na úrovni kraje, kdy tuto činnost provádí HZS kraje. Mezi ostatní složky patří vyčleněné síly a prostředky ozbrojených sil, ozbrojené bezpečnostní sbory (obecní policie), záchranné sbory (horská služba, vodní záchranná služba ČČK) orgány veřejného zdraví (hygienická služba), havarijní, pohotovostní a jiné služby (energetické podniky) a zařízení civilní ochrany, které jsou zřizovány obcemi, právníckými osobami nebo podnikajícími fyzickými osobami. [7].

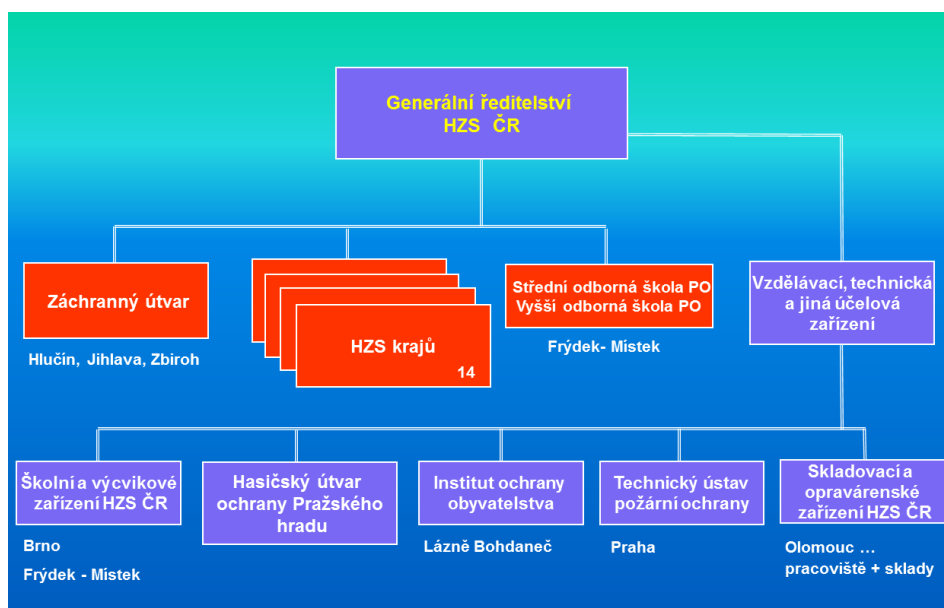
2.2.1 Hasičský záchranný sbor České republiky

Hasičský záchranný sbor České republiky je zřízen na základně zákona č. 320/2015 Sb., který upravuje postavení, působnost, úkoly a strukturu HZS ČR. Analýza tohoto zákona však není cílem této diplomové práce, proto zde bude uvedena pouze základní charakteristika, poslání a struktura HZS ČR.

Základní poslání, a tedy i úkol je obsažen v § 1 odst. 1 výše uvedeného zákona. „Hasičský záchranný sbor České republiky je jednotný bezpečnostní sbor, jehož základním úkolem je chránit životy a zdraví obyvatel, životní prostředí, zvířata a majetek před požáry a jinými mimořádnými událostmi a krizovými situacemi.“ [8]. HZS ČR plní úkoly v určitém rozsahu a za určitých podmínek i dle jiných právních předpisů. Jako příklad zde použiji zákon č. 239/2000 Sb., (o IZS), z. č. 240/2000 Sb., (krizový zákon) a z. č. 133/1985 Sb., (zákon o požární ochraně). Další působnost a úkoly jsou uvedeny i jiných zákonech a prováděcích předpisech. Při plnění svých úkolů spolupracuje s dalšími subjekty, jako jsou orgány samosprávy, tedy kraje a obce, správními úřady a jinými státními orgány, právníckými a fyzickými osobami

a v neposlední řadě, mezinárodními organizacemi a zahraničními subjekty. Tato spolupráce stanovuje práva, ale i povinnosti při poskytování vzájemné pomoci a poskytování informací o mimořádné události. HZS je bezpochyby hlavním pilířem integrovaného záchranného systému, a to z důvodu jeho široké působnosti, která se odráží v typových činnostech IZS.

HZS ČR je podřízena Ministerstvu vnitra České republiky, je liniově řízená organizace a to jak ve vertikální, tak i horizontální linii. Strukturu HZS tedy tvoří Generální ředitelství HZS ČR, které je součástí Ministerstva vnitra České republiky, hasičské záchranné sbory krajů, kterých je 14, Záchranný útvar ČR Hlučín, který má dislokovaná pracoviště ve Zbirohu a od 1.1.2016 také v Jihlavě. V jedné linii se zde také nachází vzdělávací, technická a účelová zařízení HZS, kam se ve vertikální úrovni řadí další zařízení, ústavy a instituty. Do struktury dále patří Střední odborná a Vyšší odborná škola požární ochrany Frýdek-Místek. Pro lepší představu je schéma řízení HZS uvedena níže.



Obr. 1 - Struktura Hasičského záchranného sboru České republiky [9]

2.2.2 Jednotky požární ochrany

JPO tvoří zdravotně způsobilé a odborně vyškolené osoby (hasiči), požární technika a věcné prostředky, které dohromady tvoří ucelený organizovaný systém. Základními úkoly JPO, je hašení požárů, provádění záchranných a likvidačních prací při mimořádných událostech a participace na plnění dalších úkolů v oblasti ochrany obyvatelstva. Jsou zřizovány na základě zákona č. 133/1985 Sb., o požární ochraně. Rozmístění jednotek požární ochrany je voleno tak, aby byla garantována optimální doba dojezdu a byl, pro dané území, dostačující počet sil, prostředků a jejich vybavení. [10]

Mezi druhy JPO řadíme jednotky zřizované státem nebo obcemi, kam patří HZS kraje a jednotka sboru dobrovolných hasičů (dále jen SDH) obce. Tyto nazýváme *veřejné*. Dále to jsou jednotky zřizované právníckými nebo fyzickými osobami, kam patří jednotka HZS podniku, jednotka SDH podniku a vojenská hasičská jednotka. Tyto nazýváme *podnikové*. [10, str. 10-16].

- ***Jednotka s územní působností zasahující i mimo území svého zřizovatele.***

Sem spadá:

- JPO I - Jednotka HZS kraje s dobou výjezdu do 2 minut a územní působností zpravidla do 20 minut jízdy z místa dislokace. Tato jednotka zajišťuje výjezd jednoho až tří družstev o zmenšeném početním stavu (1+3) družstev (1+5) nebo jejich kombinací.
- JPO II/1 – Jednotka SDH obce s dobou výjezdu do 5 minut a územní působností zpravidla do 10 minut jízdy z místa dislokace. Její členové vykonávají službu jako své hlavní nebo vedlejší povolání. Tato jednotka zajišťuje výjezd družstva o zmenšeném početním stavu (1+3) a zřizuje se zpravidla ve vybrané obci s počtem nad 1000 obyvatel.

- JPO III/1 – Jednotka SDH s dobou výjezdu do 10 minut a územní působností zpravidla 10 minut jízdy z místa dislokace. Její členové vykonávají službu dobrovolně. Tato jednotka zabezpečuje výjezd jednoho družstva o zmenšeném početním stavu (1+3) a zřizuje se zpravidla ve vybrané obci s počtem nad 1000 obyvatel.
- JPO III/2 – Jednotka SDH s dobou výjezdu do 10 minut a územní působností zpravidla 10 minut jízdy z místa dislokace. Tato jednotka zajišťuje výjezd dvou družstev o zmenšeném početním stavu (1+3) a zřizuje se zpravidla ve vybrané obci s počtem nad 1000 obyvatel.
- *Jednotka s místní působností zasahující na území svého zřizovatele.*
 - JPO IV – Jednotka HZS podniku. Je zřizována právnickou nebo podnikající fyzickou osobou. V případě nutnosti poskytuje, na výzvu OPIS HZS, speciální techniku, kdy je dohoda o jejím poskytování upravena písemně. Doba výjezdu je do 2 minut a územní působností zpravidla v rámci podniku, případně do 20 minut jízdy.
 - JPO V/1 – Jednotka SDH obce. Doba výjezdu je do 10 minut, územní působnost je v rámci katastru obce. Tato jednotka zabezpečuje výjezd jednoho družstva o zmenšeném početním stavu (1+3) a zřizuje se zpravidla ve vybrané obci do 200 obyvatel. Její členové vykonávají službu dobrovolně.
 - JPO V/2 – Jednotka SDH obce. Doba výjezdu je do 10 minut, územní působnost je v rámci katastru obce. Tato jednotka zabezpečuje výjezd dvou družstev a zřizuje se zpravidla v obci s počtem obyvatel více než 200.
 - JPO VI – Jednotka SDH podniku. Je zřizována právnickou nebo podnikající fyzickou osobou. V případě nutnosti poskytuje, na výzvu OPIS HZS, speciální techniku, kdy je dohoda o jejím

poskytování upravena písemně. Doba výjezdu je do 10 minut, územní působnost je čistě v rámci podniku.

- Nezařazené – Jednotky PO, které nejsou zařazené do plošného pokrytí. Základní početní stav je na stejné úrovni jako jednotka kategorie JPO V. Tyto jednotky mohou být využívány k zásahu i mimo svůj územní obvod, po dohodě se zřizovatelem. [10, str. 15-17].
- Pod pojmem územní působnost rozumíme optimální vzdálenost pro dojezd určité jednotky k místu zásahu. Vymezuje ji území jejího standardního působení, tzv. hasebního obvodu. Územní působnost se vyjadřuje buď v minutách nebo v kilometrech. Je počítáno se optimální rychlostí jízdy vozidla, což je 45-60 km/h. [11].

2.2.3 Zdravotnická záchranná služba

Je zřízena na základě zákona č. 374/2011 Sb., o zdravotnické záchranné službě, který provádí vyhláška č. 240/2012 Sb. [12]. Upravuje práva a povinnosti poskytovatele ZZS, stejně jako poskytovatelů akutní lůžkové péče k zajištění návaznosti jimi poskytovaných zdravotních služeb na zdravotnickou záchrannou službu [13].

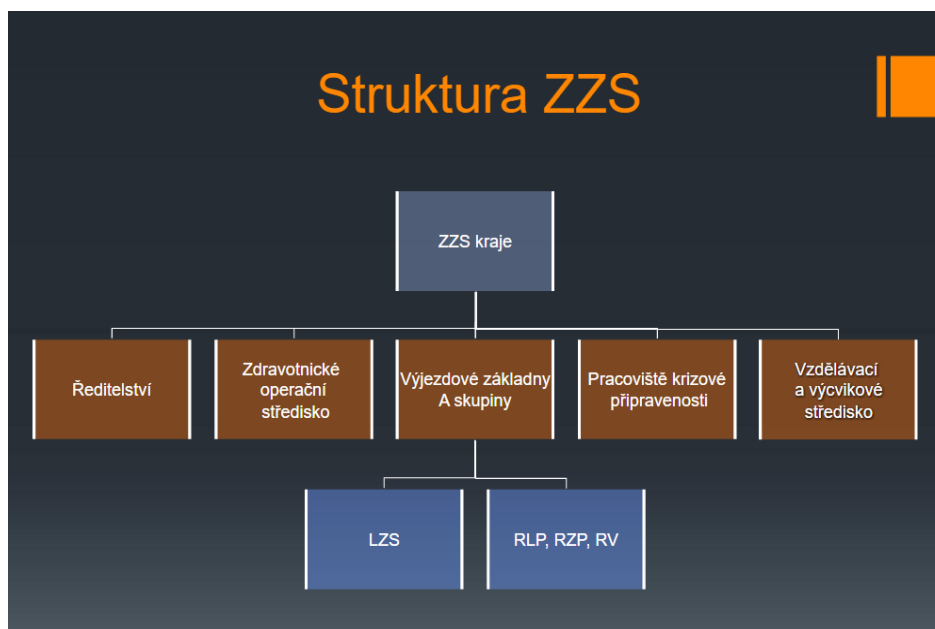
Zdravotnická záchranná služba poskytuje zejména přednemocniční neodkladnou péči, a to na základě telefonického volání na tísňovou linku 155. Toto národní číslo tísňového volání je dostupné nepřetržitě a zajišťuje kvalifikovaný příjem oznámení prostřednictvím Zdravotnického operačního střediska (Dále jen „ZOS“). Mezi úkoly ZZS patří právě výše uvedený nepřetržitý kvalifikovaný příjem na národní číslo tísňového volání 155, vyhodnocování stupně naléhavosti tísňového volání, rozhodování o nejvhodnějším řešení tísňové výzvy, rozhodování o vyslání výjezdové skupiny, spolupráci s cílovým poskytovatelem akutní lůžkové péče, poskytování instrukcí k zajištění první pomoci elektronických komunikací,

soustavná zdravotní péče a nepřetržité sledování ukazatelů základních životních funkcí pacienta, třídění osob postižených na zdraví podle odborných hledisek urgentní medicíny při hromadném postižení osob v důsledku událostí nebo krizových situací. [13]. Toto je pouze ilustrativní výčet úkolů. Veškeré činnosti ZZS jsou uvedeny v § 4 z. č. 374/2011 Sb., o zdravotnické záchranné službě.

„Poskytovatelem ZZS je příspěvková organizace zřízená krajem, která má oprávnění k poskytování zdravotnické záchranné služby. Zdravotnickým zařízením poskytovatele ZZS se rozumí prostory a mobilní prostředky určené pro poskytování ZZS.“ [13].

Zařízení ZZS je taktéž liniově řízená organizace. Pod zdravotnickou záchrannou složku kraje se ve vertikální rovině řadí ředitelství, zdravotnické operační středisko, výjezdové základny s výjezdovými skupinami, pracoviště krizové připravenosti a vzdělávací a výcvikové středisko. Tyto se nachází v jedné horizontální linii. Pod výjezdové základny a skupiny se ve vertikální rovině dále nachází letecká záchranná služba a rychlá lékařská pomoc, rychlá zdravotnická pomoc a rychlá lékařská pomoc v systému Rendez-Vous.

Rendez-Vous je způsob práce převzatý ze zahraničí a v současné době se zavádí po celé České republice. Je to systém, kdy na základě přijaté tísňové výzvy vyjíždí obvykle z různých míst dvě posádky. První posádku tvoří rychlá zdravotnická pomoc ve složení řidič – záchranář a střední zdravotnický pracovník, druhá posádka je tvořena opět řidičem záchranářem a lékařem. Tento se však pohybuje ve vybaveném terénním nebo osobním vozidle. Je-li to nezbytné a možné, lékař po ošetření prvního pacienta odjede k dalšímu pacientovi, zatímco první pacient je transportován posádkou RZP k hospitalizaci. Opodstatnění takového systému je jak v městských aglomeracích, kde je velký počet zásahů, tak i v oblastech, kde by dojezdová doba mohla překročit limit 20 min. [14, str. 64]



Obr. 2 - Struktura zdravotnické záchranné služby hl. m. Prahy [15]

2.2.4 Policie České republiky

Policie České republiky je jednotný ozbrojený sbor, který je zřízen na základě zákona č. 283/1991 Sb. V současné chvíli je účinný zákon č. 273/2008 Sb., kterým se nyní policie řídí. Je zde upraveno postavení, působnost, úkoly a struktura Policie České republiky. V tomto zákoně je specifikováno, že se jedná o sbor ozbrojený. Tento prvek je jedním z konstitutivních prvků jakéhokoliv policejního sboru, jelikož policie využívá při plnění svých úkolů i represivních činností. [16, str. 54-61].

Úkoly policie vyplývají z § 2 uvedeného zákona, který říká, že: „Policie slouží veřejnosti. Jejím úkolem je chránit bezpečnost osob a majetku a veřejný pořádek, předcházet trestné činnosti, plnit úkoly podle trestního řádu a další úkoly na úseku vnitřního pořádku a bezpečnosti svěřené jí zákony, přímo použitelnými předpisy Evropských společenství nebo mezinárodními smlouvami, které jsou součástí právního řádu (dále jen „mezinárodní smlouva“).“ [17]. PČR plní i další úkoly v oblasti vnitřního pořádku a bezpečnosti státu. Jejimi Základními činnostmi jsou: Ochrana života a zdraví osob a jejich lidské důstojnosti, ochrana majetku, státu, státních institucí, včetně ochrany funkce

orgánů moci zákonodárné, výkonné a soudní. Odhalování přestupků, trestných činů a jejich pachatelů a provádění dalších úkolů na úseku vnitřní bezpečnosti.

Výše uvedený zákon pamatuje i na subjekty spolupráce, kdy je v zákoně stanoveno, že policie spolupracuje s ozbrojenými silami, bezpečnostními sbory, dalšími orgány veřejné správy a právníckými a fyzickými osobami. Policie také může při plnění úkolů vyžadovat osobní a věcnou pomoc. [16, str. 103-105].

Policie České republiky, jako jedna ze základních složek IZS, působí při řešení krizových situací, mimořádných událostí a při přípravě na ně. MU však není zužována na definici, která je uvedena v zákoně č. 239/2000 Sb., a proto na ni také ve svém zákoně přímo neodkazuje. Může to tak být MU, která vyžaduje ze strany policie zvláštní přípravu a která zahrnuje definici dle zákona o IZS, ale může to být i mimořádná situace, která nevyžaduje provádění záchranných a likvidačních prací (např. rozsáhlé akce s bezpečnostním rizikem, jako jsou demonstrace či koncerty). Při těchto událostech je však provádění záchranných a likvidačních prací velmi pravděpodobné. Tyto by se mohly provádět např. při zranění účastníků. [16, str. 117-118].

Z hlediska působení policie v rámci integrovaného záchranného systému je stěžejní § 20 z. č. 273/2008 Sb. o Policii České republiky, kde je uvedeno, že i příprava na řešení mimořádných událostí a krizových situací je plněním jednoho z úkolů policie. Na místě, kde se provádějí ZaLP plní policie úkoly, které jí tento zákon stanovuje. Úkoly jsou specifikovány výše. Obecně platí, že Policie České republiky nemá statut záchranářů, ale spíše poskytuje podporu pro záchranné a likvidační práce. Policista nebo útvar policie se sice podílí na ZaLP a to včetně letecké podpory IZS a letecké podpory v krizových situacích, ale podmínkou je, že policisté jsou k tomuto vycvičení a vybavení nebo je to nezbytné pro záchranu života a zdraví nebo majetku osob anebo, jestliže k tomu jsou policisté určeni policejním prezidentem. To však nevylučuje v případě nutnosti

poskytnout ostatním složkám IZS pomoc s plněním jejich úkolů, jestliže takový pokyn udělí velitel zásahu. V tomto případě se bude ale jednat o pomoc neodbornou – laickou, jelikož policisté nejsou ke specializovaným činnostem záchranářů či hasičů vyškoleni a vybaveni. U některých mimořádných událostí, které spadají do působnosti policie, je spolu s ministerstvem vnitra spolugestorem jejich řešení. [17]

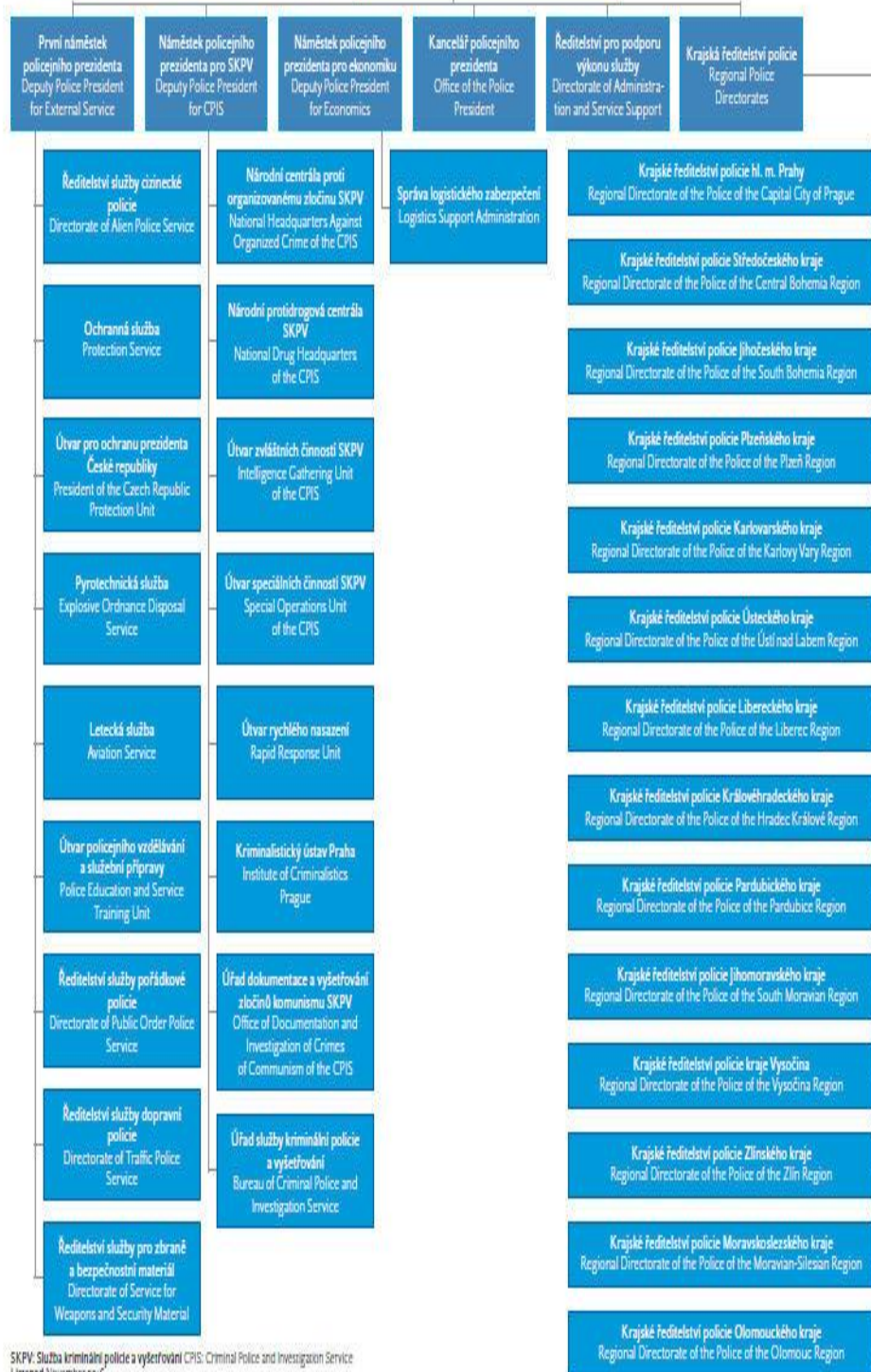
Do působnosti PČR spadá terorismus, závažné narušování veřejného pořádku, migrační vlny velkého rozsahu, atd. Mezi primární útvary, které působí v rámci IZS patří především nejpočetnější služba pořádkové policie, letecká služba, ale i dopravní policie a např. pyrotechnická služba. Na místě mimořádné události plní PČR specifické úkoly, jako jsou uzávěra místa zásahu, zabránění vstupu osob, případná záchrana bezprostředně ohrožených osob, jejich evakuace, odklon a řízení dopravy, ochrana veřejného pořádku, ale i poskytování informací médiím.

Policie České republiky je podřízena Ministerstvu vnitra České republiky. Policie má liniově řízenou strukturu. Tvoří ji:

- **Policejní prezidium České republiky** v čele s policejním prezidentem,
- **útvary s celostátní působností**, v jejichž čele stojí ředitelé,
- **jednotlivá krajská ředitelství policie**, které řídí taktéž ředitelé,
- **útvary zřízené v rámci krajských ředitelství**

Organizační struktura Policie České republiky
Organizational structure of the Police of the Czech Republic

POLICEJNÍ PREZIDENT ČESKÉ REPUBLIKY
THE POLICE PRESIDENT OF THE CZECH REPUBLIC



SKPV: Služba kriminální policie a vyšetřování CPIS: Criminal Police and Investigation Service
Listopad November 2016

Obr. 3 - Struktura Policie České republiky [18]

2.3 Koordinace složek IZS

V minulosti probíhala spolupráce jednotlivých složek IZS v jakési formě neustále. Ne vždy však spolupráce probíhala zcela bez problémů. Chyba většinou spočívala v neznalosti oprávnění či povinností ostatních zasahujících složek. Také samotná komunikace mezi složkami nebyla v žádném případě ideální, a to buď přímo na místě mimořádné události mezi veliteli jednotlivých složek, nebo mezi operačními středisky. Taktéž informace se tříštily a mnohdy tak mohlo dojít ke „ztracení“ důležitých informací. Bylo proto logickým vyústěním, zavedení pojmu koordinace do zákona o IZS [1], potažmo do vyhlášky č. 328/2001 Sb., o některých podrobnostech IZS [19].

Koordinace znamená zajištění vzájemného souladu a optimální spolupráce. [20] Právě optimální soulad mezi složkami IZS je nezbytný ke zvládnutí jakékoliv mimořádné události. V praxi to také znamená spolupráci velitelů složek IZS přímo na místě zásahu, které poté vyúsťuje v efektivní součinnost mezi zasahujícími složkami a nedochází tak ke dublování rozkazů, jejich křížení, nebo dokonce k jejich protichůdnosti.

Pojem „koordinace složek IZS“ je uveden ve vyhlášce č. 328/2001 Sb., kde se hovoří, že: *„Koordinací složek integrovaného záchranného systému (dále jen „složka“) při společném zásahu se rozumí koordinace záchranných a likvidačních prací včetně řízení jejich součinností.“* [19]. Ke koordinaci tedy dochází ve chvíli, kdy se na místě mimořádné události nachází minimálně dvě složky IZS a tyto navzájem organizují a konzultují svou činnost.

Při koordinaci činnosti složek IZS platí několik zásad, které zahrnují

- vyhodnocení druhu, rozsahu a ohrožení, vyvolaných mimořádnou událostí,
- uzavření místa zásahu, včetně zákazu vstupu nepovolaných osob na místo mimořádné události,

- záchrana bezprostředně ohrožených osob, zvířat a jejich případná evakuace, záchrana majetku,
- poskytnutí neodkladné zdravotní péče zraněným osobám,
- přijetí dalších nezbytných opatření pro ochranu života a zdraví osob ve složkách IZS,
- přerušení příčiny, která vedla ke vzniku mimořádné události a která nadále trvá,
- omezení ohrožení a stabilizace situace v místě zásahu,
- přijetí odpovídajících opatření v místech, kde se dají očekávat účinky mimořádné události. [19].

Koordinace činnosti probíhá ve víceúrovňově úrovni, tzn., na úrovni taktické, operační a strategické.

2.3.1 Taktická úroveň

Na této úrovni provádí řízení činností velitel zásahu, (dále jen „VZ“). O skutečnosti, z jaké složky VZ bude, rozhoduje povaha mimořádné události. Ve většině případů je velitel zásahu velitel hasičské jednotky a to z toho důvodu, že převládají typové činnosti, kde velí na místě MU HZS. Obecně však platí, že velitelem zásahu se stává velitel složky, jejíž činnost v místě zásahu převažuje. [3] Velitel zásahu odpovídá za veškerou činnost při provádění záchranných a likvidačních prací, jelikož řídí a koordinuje jednotlivé složky. Dle závažnosti MU vyhlásí VZ stupeň poplachu.

Stupně poplachu IZS a jejich účel podrobně popisují § 20-24 vyhlášky MV č. 328/2001 Sb., o některých podrobnostech zabezpečení integrovaného záchranného systému. Stupně poplachu nevyhlašuje pouze VZ, může je vyhlásit i OPIS IZS. To může vyhlásit stupeň poplachu pro jedno konkrétní místo nebo, jeli zasaženo vícero míst, vyhlašuje se stupeň poplachu pro celé zasažené území. Dle vyhlášeného stupně poplachu se nasazují síly a prostředky (dále jen „SaP“), které

jsou nutné pro úspěšné zvládnutí ZaLP. IZS zná čtyři stupně poplachu, kdy čtvrtý stupeň je nejvyšší – zvláštní.

První stupeň poplachu – je vyhlášen, pokud MU ohrožuje jednotlivé osoby, objekt nebo jeho část, (výjimka se vztahuje na objekty, kde jsou pro zásah složité podmínky), jednotlivé dopravní prostředky osobní nebo nákladní dopravy nebo plochy území do 500 m². Provádění ZLP základními složkami není nutná jejich nepřetržitá koordinace. [19]

Druhý stupeň poplachu – je vyhlášen, pokud MU ohrožuje nejvýše 100 osob, více jak jeden objekt, kde jsou pro zásah složité podmínky, jednotlivé prostředky hromadné dopravy osob, cenný chov zvířat nebo plochy území do 10 000 m². Nepřetržitá koordinace zasahujících složek velitelem zásahu je nezbytná. [19]

Třetí stupeň poplachu – je vyhlášen, pokud MU ohrožuje více jak 100 a nejvýše 1000 osob, část obce nebo areálu podniku, soupravy železniční přepravy, několik chovů hospodářských zvířat, plochy území do 1 km², povodí řek, různé produktovody, případně jde o hromadnou havárii v silniční dopravě nebo o havárii v letecké dopravě, nebo pokud ZLP provádí nejen základní, ale i ostatní složky nebo se využívají síly a prostředky z jiných krajů. Dále se třetí stupeň poplachu vyhlásí, pokud je nutná koordinace zasahujících složek na místě zásahu pomocí štábu velitele zásahu a místo rozdělit na sektory a úseky. Jestliže řídící důstojník HZS rozhodne, oznamuje OPIS vyhlášení třetího stupně poplachu hejtmanovi. Stejným způsobem, nebo na žádost velitele zásahu, se tato skutečnost oznamuje starostovi obce s rozšířenou působností. [19]

Zvláštní stupeň poplachu – je vyhlášen, pokud MU ohrožuje více než 1000 osob, celé obce nebo plochy území nad 1 km². ZLP jsou prováděny základními a ostatními složkami. Využívají se prostředky z jiných krajů, případně je nutno použít ostatní nebo zahraniční pomoc. Zasahující složky je nutné na místě zásahu

koordinovat velitelem zásahu za pomoci štábu velitele zásahu, kdy je nutné místo zásahu rozdělit na sektory a úseky, nebo společný zásah složek vyžaduje koordinaci na strategické úrovni. Vyhlášení zvláštního stupně poplachu oznamuje OPIS hejtmánovi. Stejným způsobem nebo na základě požadavku velitele zásahu se vyrozumí i starosta dotčené obce s rozšířenou působností. Po vyhlášení zvláštního stupně poplachu OPIS informuje o vyhlášení zvláštního stupně poplachu generální ředitelství HZS ČR. Obdobným způsobem koordinuje pomoc OPIS GŘ HZS ČR. [19] Pakliže je koordinace sil a prostředků zasahujících složek prováděna hejtmánem kraje, může si k tomuto svolat na pomoc svůj pracovní orgán, kterým se rozumí krizový štáb kraje. [21]

2.3.2 Operační úroveň

Jak už samotný název napovídá, tato úroveň řízení probíhá na úrovni operačních středisek složek IZS. Střediska jednotlivých složek obsluhují v rámci své působnosti linku tísňového volání. HZS prostřednictvím KOPIS zabezpečuje linku 150 a TCTV 112, PČR prostřednictvím IOS zabezpečuje příjem oznámení z linky 158 a ZZS odbavuje prostřednictvím zdravotnického operačního střediska linku 155.

Jednotné číslo tísňového volání po Evropě je 112. Toto je zavedeno ve všech členských zemích Evropské unie, včetně České republiky, kde jej spravují technická centra tísňového volání, která jsou technicky vybavena a mohou tak předávat tísňová volání všem základním složkám IZS. Linku TCTV 112 obsluhují operační a informační střediska integrovaného záchranného systému, která jsou zároveň stálými orgány IZS. (dále jen OPIS IZS). [2, str. 15-17].

OPIS IZS musí mít z místa mimořádné události aktuální a přesné informace. Za přesnost, aktuálnost a formu sdělení odpovídá velitel zásahu. Informace musí obsahovat údaje o:

- situaci v místě zásahu,
- času zahájení a ukončení záchranných a likvidačních prací,
- nasazených silách a prostředcích složek, jejich potřebě, popřípadě o potřebě jiné pomoci, údaje o činnosti složek, osobní a věcné pomoci poskytované v místě zásahu,
- vyhlášeném stupni poplachu v místě zásahu,
- změně v obsazení funkce velitele zásahu,
- stavu záchranných a likvidačních prací v místě zásahu,
- zásadní změně situace v místě zásahu včetně zranění nebo usmrcení osob nebo vzniku rozsáhlých škod,
- odjezdu složek z místa a zásahu, a
- významných informacích poskytnutých veřejnosti [19]

2.3.3 Strategická úroveň

Tato úroveň řízení nastává tehdy, jestliže velitel zásahu, při mimořádné události, požádá o pomoc starostu obecního úřadu z rozšířenou působností, hejtmána kraje nebo Ministerstvo vnitra ČR, nebo stupeň poplachu dosáhne nejvyššího stupně poplachového plánu IZS. Tímto zapojuje tyto orgány do řízení záchranných a likvidačních prací. Prioritou je určení důležitosti při provádění ZaLP. Ke koordinaci ZaLP mohou zřídit a využít krizový štáb, záleží to však na jejich rozhodnutí. Taktická úroveň řízení však vlivem strategické úrovně nezaniká. [2, str. 19-21].

2.4 Typové činnosti

Každá z jednotlivých složek IZS disponuje vlastní normotvorbou, vlastními interními akty řízení a její činnost upravuje vždy jiný zákon. V začátcích fungování IZS proto docházelo ke kompetenčním sporům na místech společných zásahů složek IZS. Pro příklad zde uvedu JPO. Téměř celá sjednocující legislativa i pro součinnost v rámci IZS je jasně a zcela srozumitelně uvedena v metodických listech

Bojového řádu jednotek požární ochrany. [22] JPO jsou ale pouze jednou ze složek IZS, pro ostatní složky tento Bojový řád není závazný a jeho existence dalším složkám nemusí být ani známá, není totiž součástí jejich vlastních vzdělávacích procesů.

Jako další krok se tedy nabízelo sjednocení interních aktů řízení uvnitř jednotlivých složek IZS. Začaly se tedy formulovat činnosti jednotlivých složek IZS při konkrétním společném zásahu na místě MU, kdy průnik činností jednotlivých složek tvořily tzv. modelové činnosti složek IZS, o kterých se předtím dlouhodobě uvažovalo. Ve vyhlášce č. 328/2001 Sb., o některých podrobnostech zabezpečení integrovaného záchranného systému, se později objevil název „typové činnosti složek IZS při společném zásahu. [19] Tento název je velmi výstižný, ale je často zaměňován za pojem „typové plány“ z oblasti krizového řízení, se kterými však typové činnosti nemají téměř nic společného. Jako první vznikl pokyn GŘ HZS ČR a NMV č. 39/2001, který stanovuje postup při spalování zvířat v rámci mimořádných veterinárních opatření, další pokyn GŘ HZS ČR a NMV se týkal činností složek IZS při události s podezřením na teroristický útok vysoce rizikovými a rizikovými biologickými agens a toxiny, kdy tento pokyn vznikl na základě zpráv o výskytu tzv. antraxových obálek a poslední Pokyn GŘ HZS ČR a NMV č. 8/2004 se týkal společného zásahu při MU způsobené radiologickými zbraněmi. Tento pokyn vznikl na základě zpráv o použití tzv. „špinavých bomb“ teroristy. [23]

I když to byly odborně a kvalitně zpracované materiály, byly napsány spíše pro HZS ČR, nebyly tudíž jinými složkami IZS respektovány, a to i proto, že byly málo či vůbec známy. Ministerstvo vnitra, Generální ředitelství HZS ČR proto doporučilo Výboru pro civilní nouzové plánování založení Katalogu typových činností složek IZS při společném zásahu (dále jen „katalog“). [23, str. 16-17] Názvem katalog se zdůrazňuje funkce IZS především na taktické úrovni. Jedná se o jediný dokument svého druhu, který upřesňuje činnost složek IZS na taktické

úrovni. Soubory typových činností jsou uvedeny jako jedna z dokumentací IZS. Mezi dokumentaci dále patří havarijní plán kraje a vnější havarijní plán, dohoda o poskytnutí pomoci, dokumentace o společných záchranných a likvidačních pracích a statistické přehledy. Taktéž je zde dokumentace o společných školeních, instruktážích a cvičení složek. [23, str. 16-17]

2.4.1 Struktura typových činností

Každá typová činnost se člení na jednotlivé listy.

- **Titulní list typové činnosti** – Obsahuje název typové činnosti.
- **Obsah** – Zde se nachází taxativní výčet dokumentů, včetně počtu stran. tvořící konkrétní typovou činnost. Je uvedeno datum vydání a datum případné aktualizace, číslo jednací, pod kterým je typová činnost vedena.
- **Změnový list** – tento tvoří tabulka, ve které jsou zapsány změny a aktualizace jednotlivých částí typové činnosti. Aktuálnost je tak patrna již z prvního pohledu.
- **Společný list složek IZS** – Nachází se zde vymezení pojmů, charakter a druh MU, složky, které se podílí na reakci a jejich minimální předpokládané síly a prostředky. Dále určuje, kdo je velitelem zásahu.
- **Listy složek IZS** – Zde je uveden detailní postup činností základních a ostatních složek IZS ve vztahu k řešené události, pravidla spolupráce k ostatním spolupracujícím subjektům. Jsou schvalovány nejvyššími představiteli jednotlivých složek.
- **List velitele zásahu** – Jsou zde popsány základní údaje o všech činnostech, které budou zabezpečovány VZ. Je zpracován tak, aby VZ mohl vpisovat časové údaje nebo případné poznámky. Opět jej podepisuje nejvyšší představitel dané složky IZS, která na místě zásahu velí.

- **Listy operačních středisek** – Obsahují toky informací mezi operačními středisky a jednotlivými subjekty.
- **Listy dalších subjektů** – Obsahují listy subjektů, s nimiž se plánovitě počítá ke spolupráci na konkrétní MU.
- **Grafické přílohy** – Grafické znázornění rozhodovacích algoritmů, příklady členění místa zásahu, ilustrativní příklady značení a správně terminologie ve vztahu k řešené MU.

2.4.2 Aktuální typové činnosti

V současné době je schváleno a v katalogu zařazeno 15 aktuálních typových činností. Velitel zásahu je velitel složky, jejíž činnost při ZaLP převládá. VZ je uveden vždy v katalogu typových činností.

- **STČ 1 – Špinavá bomba** – Vydán v roce 2004, aktualizace v roce 2015. Reaguje na zvyšující se možnost použití tzv. „špinavé bomby“ teroristy. VZ je vždy příslušník HZS, který je velitelem JPO.
- **STČ 2 – Demonstrování úmyslu sebevraždy** – Vydán v roce 2005, aktualizace proběhla v roce 2007. VZ je obvykle příslušník PČR, protože pouze PČR v rámci IZS disponuje vyjednávači, umožňuje řízení zásahu po dohodě i jinou složkou IZS.
- **STČ 3 – Hrozba použití nástražného výbušného systému (dále jen „NVS“) nebo nález NVS, podezřelého předmětu, munice, výbušnin a výbušných předmětů** – vydán v roce 2006, k celkovému přepracování došlo v roce 2013. VZ je příslušník PČR, pokud převažují činnosti související s oznámením nebo nálezem nebezpečného předmětu. Jestliže však převažují činnosti zaměřené na vyrozumění, evakuaci a záchranu osob, nebo došlo k výbuchu anebo byla prokázána přítomnost, látek CBRN, je vždy VZ příslušník HZS.

- **STČ 4 – Letecká nehoda** – Vydán v roce 2005, aktualizace v roce 2016. jako příprava na možnost letecké nehody nebo vážného incidentu v leteckém provozu. VZ je velitel JPO, příslušník HZS. Tato typová činnost se nevztahuje na MU vzniklou v ohraničeném prostoru letiště a jeho blízkém okolí, které je vymezeno tzv. „Letištním pohotovostním plánem“, nebo ve vymezeném vojenském prostoru.
- **STČ 5 – Nález předmětu s podezřením na přítomnost B – agens nebo toxinů** - Vydán v roce 2006. VZ je příslušník HZS. Typová činnost obsahuje postup složek IZS v případech, kdy je oznámeno podezření nebo oznámen nález rizikových či vysoce rizikových biologických agens nebo toxinů.
- **STČ 6 – Opatření k zajištění veřejného pořádku při shromážděních a technopárty** - Vydán v roce 2006, aktualizován v roce 2011. VZ je příslušník PČR. Předmětem je odezva složek IZS na vznik MU v místě rizikového shromáždění, sportovní nebo kulturní akce resp. technoparty. Tato typová činnost vznikla jako reakce na pořádání nelegálních technoparty, které se staly fenoménem dnešní doby.
- **STČ 7 – Záchrana pohřešovaných osob – pátrací akce v terénu** – Vydán v roce 2007, aktualizován v roce 2010. VZ je příslušník PČR. Tato typová činnost se nevztahuje na pátrací akce, kterou PČR provádí samostatně, na záchranu osob v bezprostředním ohrožení života v horském terénu a záchranu osob na vodních tocích nebo vodních plochách. Vztahuje se tedy pouze pro pátrání ve volném terénu. Pro pátrání v zástavbách ve velkých městech tuto typovou činnost nelze použít.
- **STČ 8 – Dopravní nehoda** – Vydán v roce 2009, VZ je příslušník HZS. Tato typová činnost se nevztahuje na dopravní nehody, které mohou na místě vyřešit účastníci nehody a u kterých při odstranění následků (likvidační nebo obnovovací práce) asistuje pouze jedna složka IZS.

- **STČ 9 – Zásah složek IZS u mimořádné události s velkým počtem zraněných osob** – Vydán v roce 2008, aktualizován v roce 2016. VZ je vždy velitel JPO. Je zde popsána metoda třídění raněných „START“, kterou provádí vyškolení příslušníci HZS.
- **STČ 10 – Nebezpečná porucha plynulosti provozu na dálnici** - Vydán v roce 2008. VZ je velitel JPO. Tato typová činnost vznikla jako reakce na hromadnou nehodu na dálnici D1 v březnu 2008, při které došlo ke zranění 30 osob a k poškození 231 vozidel. Osoby, které byly „uvězněny“ na dálnici v kolonách nebo se staly přímo účastníky dopravních nehod často potřebovaly k bezpečnému přežití nápoje, potraviny i pohonné hmoty.
- **STČ 11 – Chřipka ptáků** – Vydán v roce 2011, VZ je vždy příslušník JPO. Tato typová činnost vznikla jako reakce na virus H5N1 v Evropě a jeho přenosu na člověka. První výskyt tohoto viru v České republice byl evidován v roce 2007.
- **STČ 12 – Typová činnost složek IZS při poskytování psychosociální pomoci** – Vydán v roce 2012, aktualizace proběhla v roce 2015. Tato typová činnost řeší možné psychosociální dopady na osoby zasažené danou MU a na záchranáře a další zasahující osoby. Poskytuje se jak při MU menšího rozsahu (individuální neštěstí), tak při velkých MU. Psychologická pomoc, posttraumatická intervenční péče nebo psychosociální pomoc obětem MU, poskytované po skončení zásahu nebo mimo zásahu složek IZS, nejsou předmětem této typové činnosti.
- **STČ 13 – Reakce na chemický útok v metru** – Vydán v roce 2013, v roce 2014 proběhlo cvičení, které prověřilo připravenost složek IZS. Tato typová činnost je typická pro hlavní město Prahu. Reaguje se na teroristický útok v japonském metru pomocí sarinu z roku 1995 a zvyšující se hrozbu obdobného útoku v Evropě. VZ je příslušník HZS, velitel JPO. Jedná se o nejdetailnější a nejobsáhlejší typovou činnost.

- **STČ 14 – Amok – útok aktivního střelce** – Vydán v roce 2013. VZ je vždy příslušník PČR, jelikož hlavním cílem zásahu je eliminace (zadržení, zranění nebo smrt) aktivního střelce. Je reakcí na celosvětový nárůst násilných akcí, kdy se ozbrojený pachatel snaží usmrtit nebo zranit co nejvíce osob.
- **STČ 15 – Mimořádnosti v provozu železniční osobní dopravy** – Vydán v roce 2015. Nejmladší typová činnost. VZ je vždy velitel JPO. Tato typová činnost obsahuje postup složek IZS zasahujících na žádost železničního dopravce nebo provozovatele dráhy při mimořádnostech v provozu železniční osobní dopravy. Nevztahuje se na vlakové dopravní nehody. Tyto budou řešeny typovými činnostmi podle STČ 8 nebo STČ 9. Dále se nevztahuje na dílčí zásahy složek IZS na železnici v součinnosti s dopravcem nebo provozovatelem dráhy prováděných pouze jednou ze složek IZS, které jsou koordinovány jejich operačními středisky a dispečinky dopravce nebo provozovatele dráhy. [24]

Vzhledem k zaměření předložené diplomové práce, zde zdůrazním typové činnosti, kdy je velitelem zásahu Policie České republiky. Jedná se o tyto MU:

- **demonstrování úmyslu sebevraždy (STČ 2),**
- **hrozba použití NVS nebo nález NVS, podezřelého předmětu, munice, výbušnin a výbušných předmětů (STČ 3),**
- **opatření k zajištění veřejného pořádku při shromážděních a technopárty (STČ 6),**
- **záchrana pohřešovaných osob – pátrání akce v terénu (STČ 7),**
- **AMOK – útok aktivního střelce (STČ 14).**

2.5 Specifika hlavního města Prahy

Praha je hlavním městem České republiky. Její úloha je proto nezastupitelná. Je zde soustředěno centrum politiky, vzdělávání, kultury a ekonomiky. Každý rok

přijede do Prahy několik miliónů turistů, jen minulý rok navštívilo Prahu 9,3 miliónů turistů. [25]

Praha je zároveň krajem, statutárním městem a obcí. Je řízena a spravována zastupitelstvem hl. m. Prahy, Radou a Magistrátem hl. m. Prahy. Je členěna na 22 správních obvodů a 57 městských částí. Tyto se rozkládají na ploše 496 km², což je sice pouze 0,6 % území republiky, ale počtem obyvatel 1 243 201 tvoří necelých 12%. [26] Nachází se zde městské části, které mají vyhraněný charakter historického centra, městské části s charakterem bytové zástavby, průmyslovou částí či se zástavbou sídlištního typu.

V Praze lze nalézt pozemní komunikace všech tříd, od dálnic po účelové komunikace. Řidiči vozidel IZS se musí vyrovnat s častými dopravními zácpami, které komplikují průjezdnost vozidel IZS. Problém taktéž tvoří zatravňování tramvajových těles, tudíž tam, kde v minulosti bylo možno s vozidly IZS projet, to v současné době není možné.

Dopravní obslužnost v Praze zajišťují příměstské vlaky, které jsou taktéž důležitým prvkem pražské integrované dopravy. Také se zde nachází důležité mezinárodní i lokální železniční uzly.

V hlavním městě Praze se nalézají mezinárodní letiště Václava Havla, vojenské letiště Kbely, sportovní letiště Letňany a další sportovní letiště. Je zde tudíž rušný letecký provoz, a to jak mezinárodních, tak i lokálních a sportovních letů. Z tohoto vyplývají další potenciální rizika.

Dalším velkým specifickým prvkem Prahy je metro, kde je zásah složek IZS velmi problematický, ale i velké množství velkých nákupních center, tržnic, stadionů, sportovních hal a divadel, kde se zdržuje velké množství osob, což zvyšuje náročnost zásahu složek IZS.

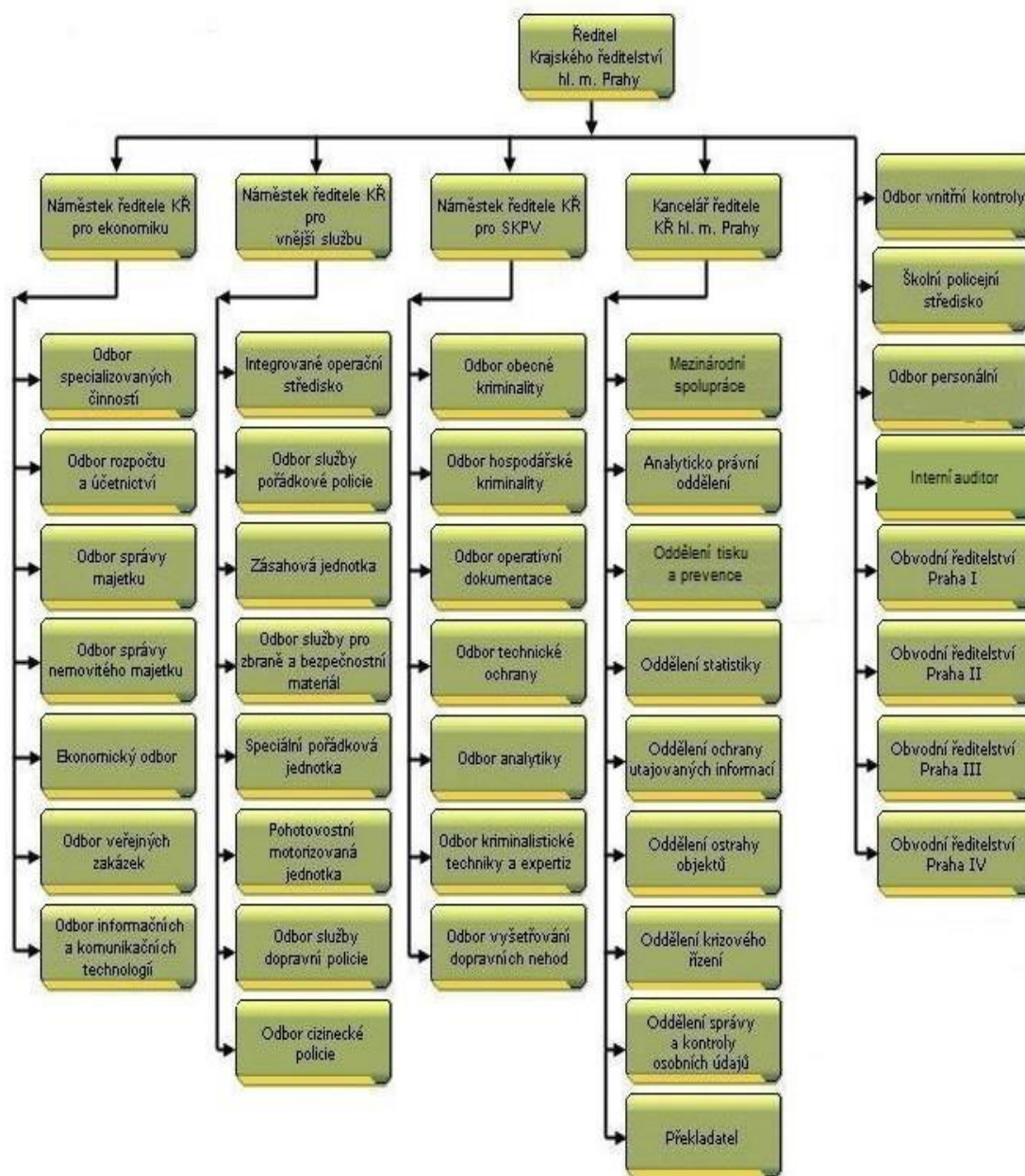
Některé městské části se nachází v zátopové oblasti vodních děl Vltavské kaskády nebo vodních děl místního významu. Na území hlavního města se nachází dva objekty zařazené do skupiny B a čtyři objekty zařazené do skupiny A dle zákona č. 224/2015 Sb., o prevenci závažných havárií způsobených vybranými nebezpečnými látkami nebo chemickými směsmi. Objekty zařazené do skupiny A jsou: Letiště Praha, a. s., Czech Airlines Technics, s. r. o., Pragochema spol. s. r. o., Brenntag ČR, s. r. o. Objekty zařazené do skupiny B jsou Flaga, s. r. o. a Linde Gas, a. s. [27]

Z výše uvedeného vyplývá, že složky IZS na území hlavního města musí být připraveny zvládat širokou škálu mimořádných událostí, které se mohou vyskytnout, od zásahu v metru v podzemních částech, po leteckou nehodu.

Specifika složek IZS v hlavním městě jako je Hasičský záchranný sbor hlavního města Prahy a Zdravotnická záchranná služba hlavního města Prahy jsou natolik obsáhlá, že není možné je v předložené diplomové práci stručně a srozumitelně popsat. Zaměřím se tedy pouze na složku IZS, která je předmětem této práce a to je Policie České republiky, resp. Krajské ředitelství policie hlavního města Prahy.

2.5.1 Krajské ředitelství policie hlavního města Prahy

„Krajské ředitelství policie hl. m. Prahy je jedním z útvarů s územně vymezenou působností. V čele stojí ředitel a jeho náměstci pro Službu kriminální policie a vyšetřování, vnější službu a náměstek pro ekonomiku. Krajské ředitelství se dále dělí na čtyři obvodní ředitelství Policie ČR Prahy I – IV“. [28]



Obr. 4 - Struktura krajského ředitelství policie hl. m. Prahy [29]

Tísňová linka 158, resp. příjem tísňových výzev je zajištěn Integrovaným operačním střediskem (dále jen „IOS“), které sídlí v Praze 4, ul. Kongresová. Zde operační důstojník výzvu přijme, odbaví a zapíše do jednoho z počítačového systému policie, který se nazývá „IS JITKA“ a další operační důstojník tiseň vyhodnotí a dle toho nasadí potřebné síly a prostředky. Naléhavá výzva je označena zkratkou „FHQ“, což znamená ohrožení základních životních funkcí nebo naléhavá tiseň. [30] Tato je řízena přímo IOS na krajském – celopražském

radiovém řídicím kanále. Ostatní výzvy jsou operačním systémem distribuovány na ostatní operační střediska, kdy tato řídí práci útvarů na přidělených územích. IOS jsou rovněž přijímány datové zprávy od složek IZS. Zde se často tzv. naráží na kvalitu poslaných datových zpráv od TCTV 112. Operační důstojník IOS reaguje na výzvu posláním určitého odpovídajícího množství sil a prostředků na místo zásahu, ovšem je-li přijata datová věta typu: „Požár nízké budovy“, není si jistý, zda se jedná o zahradní domek někde v zahrádkářské kolonii nebo požár školky. [31] Obě události vyžadují nasazení jiných sil a prostředků. Další věta může být typu: „Požár dopravního prostředku“. Opět operační důstojník neví, zda se jedná o autobus nebo motocykl. I zde je třeba rozlišovat nasazení sil a prostředků vyslaných na místo zásahu. Dle operačních důstojníků policie, kteří jsou služebně zařazeni právě na IOS je pro ně nejhorší datová věta typu: „Jiné, blíže nespecifikované události, vyžadující přítomnost policie“. Operační důstojník vůbec netuší, co to vlastně znamená a případně se dotazuje na podrobnosti zpět na TCTV 112, čímž však dochází ke zdržení informovanosti a vyslání hlídek policie na místo události.

Z hlediska Krajského ředitelství policie je Praha rozdělena na čtyři sektory, tyto se označují Praha I, která zahrnuje obvody Prahy 1, 6, 7, Praha II, která zahrnuje obvody Prahy 2 a 5, Praha III, která zahrnuje obvody Prahy 3, 8, 9 a Praha IV, která zahrnuje obvody Prahy 4 a 10. Ke každému takto rozdělenému sektoru náleží obvodní ředitelství, pod kterými jsou dále zařazeny oddělení hlídkové služby, s výjimkou Prahy III, kde bylo oddělení hlídkové služby zrušeno. Celkem se v Praze nachází 52 místně příslušných oddělení. [31] Na území hlavního města Prahy dále působí v rámci policie několik útvarů s celoměstskou působností, např. Zásahová jednotka, Speciální pořádková jednotka (dále jen „SPJ“), Odbor služební kynologie nebo Pohotovostní motorizovaná jednotka, kde jsem služebně zařazen od roku 2004. I když policie obecně nemá stanoveny dojezdové časy, v Praze se hlídka policie dostaví na událost zařazenou do FHQ do 4, resp. 5 min. Delší dojezdové časy jsou na okrajových částech Prahy a za špatného počasí.

2.5.2 Pohotovostní motorizovaná jednotka hlavního města Prahy

Pohotovostní motorizovaná jednotka působí na území hlavního města Prahy od roku 1956 a je tak jeden z nejstarších zásahových útvarů policie nejen v hlavním městě Praze, ale i v celé České republice. PMJ je jedinou jednotkou svého druhu nejen v Praze, ale celé České republice. V současné době útvar sídlí v Praze 8, v Ďáblicích, odkud denně vyjíždí služebními vozidly několik desítek hlídek ve složení, jednoho velitele, řidiče a případně osádky vozidla.

Primární náplní této jednotky je reagování na oznámení občanů prostřednictvím volání na národní telefonní číslo tísňového volání 158, kdy se takto příslušníci PMJ dostanou k široké škále zákroků, které mnohdy vyžadují spolupráci i ostatních složek integrovaného záchranného systému. Sekundární náplň pak tvoří vlastní vyhledávání a potírání všech druhů kriminality na území hlavního města Prahy.

Každý den se pohybuje v ulicích Prahy cca 20 vozidel Pohotovostní motorizované jednotky, která je primárně určena na reakci volání na tísňovou linku 158, 1 případně 2 mikrobusey Speciální pořádkové jednotky o počtu 1+8, několik vozidel hlídkové služby a 1 vozidlo služební kynologie. Případně jsou na místo zákroku vysíláni i příslušníci místně příslušného oddělení (dále jen „MOP“), tito mají k dispozici cca 1 vozidlo. Je to tím, že primárně nejsou tito určeni na výjezd a reagování na tísňovou linku 158.

Výše uvedené dojezdové časy služebních vozidel na místo zákroku jsou možné díky několika faktorům. Jednak je to celkový přehled operačního důstojníka integrovaného operačního střediska a jednak je to díky systému GPS, kterým je vybaveno každé vozidlo v barevném provedení policie, vybraná vozidla v „civilním“ provedení a dále je modulem GPS vybavena většina pěších hlídek. GPS modul odesílá online aktuální polohu hlídek na monitor operačního důstojníka a v případě výzvy nabídne systém automaticky seznam hlídek, které jsou nejbližší od místa události. Také řidičské schopnosti řidičů – příslušníků PMJ,

mají podíl na rychlém dojezdovém času. Řidičské schopnosti těchto řidičů jsou v posledních letech stále více a častěji zdokonalovány na různých řidičských kurzech.

Vedoucím odboru PMJ je mjr. Mgr. Luděk Pleger, zástupcem je v současnosti mjr. Mgr. Tomáš Marešovský. Odbor PMJ se sestává ze 6 oddělení, kdy 1. – 4. oddělení je určeno k přímému výkonu služby. Tato oddělení se dále dělí na 2 skupiny. Každé oddělení má jednoho vedoucí oddělení a dva zástupce. Na jednu skupinu připadá jeden velitel skupiny a dva zástupci velitele. Všichni uvedení slouží na směnný provoz. Vedoucí oddělení a jeho zástupci však nemají pravidelný systém služeb, mohou mít od 8 hodinové pracovní doby až po 24 hodinovou pracovní dobu. Velitel skupiny a jeho zástupci tak slouží vždy se svojí skupinou. 5. oddělení PMJ se nazývá organizační a operační. Příslušníci tohoto oddělení zabezpečují ostrahu areálu základny PMJ a zabezpečují operační pracoviště PMJ. 6. oddělení se nazývá oddělení výcviku a analytiky. Zde jsou zařazeni instruktoři PMJ a další, tzv. občanskí zaměstnanci policie, kteří mají na starost chod centrálního skladu, odkud příslušníci PMJ dostávají přidělenou výstroj a výzbroj do služby.



Obr. 5 - Struktura PMJ [32]

Policisté PMJ vykonávají službu ve služebním pracovním stejnokroji vzor 92, (tzn. černá kombinéza) s předepsanou výzbrojí a výstrojí. Výstroj příslušníka PMJ je totožná s výstrojí příslušníka MOP. Ve výzbroji však již nalezneme některé rozdíly. Kromě krátké zbraně osobního vyzbrojení ČZ 75 D Compact, kterou disponují příslušníci MOP, mají policisté PMJ k dispozici samopal Heckler & Koch MP5, s kolimátorovým zaměřovačem EoTech, dále jsou příslušníci vyzbrojeni útočnou puškou HK G36 v ráži 5,56 NATO, osazenou kolimátorem EoTech a taktickou svítilnou, taserem X26, lehkou balistickou vestou, těžkou balistickou vestou a balistickou přilbou, případně balistickým štítem. Všechny hlídky PMJ jsou v hl. m. Praze určeny jako „prvosledové“, tzn. předurčeny k eliminaci ozbrojených útočníků.

Služební vozidla, potažmo vozidla PMJ, prošly v poslední době velkou modernizací. Hlídky PMJ využívají vozidla Škoda Octavia s motorizací 1.8 TSI, což je dostatečně silná motorizace, aby se hlídky včas dostavily na místo zákroku. Každé vozidlo je vybaveno lustračním záznamovým zařízením (dále jen „LZZ“), s kamerovým systémem. Kamery ve vozidle jsou umístěny vpředu a vzadu. LZZ je v podstatě dotyková obrazovka, která je umístěna v přední části vozidla na palubní desce před spolujezdcem. Hardware k obrazovce je umístěn vzadu v zavazadlovém prostoru. Díky LZZ mohou hlídky PMJ provádět dotazy do různých informačních systémů přímo z vozidla nebo využívat integrovaný navigační systém, který je dovede na místo vyslání.

Dále je vozidlo vybaveno bezpečnostní schránkou na dlouhé zbraně zn. TUZA. Tímto jsou vybaveny hlídky z důvodu možného náhlého výskytu aktivního střelce. Díky dlouhým zbraním a palebnému průměru, který je pro tyto zbraně předepsán, což činí 60 ks nábojů pro jednu dlouhou zbraň, se mohou policisté aktivně podílet na eliminaci aktivního střelce. Zastavovací pásy se u Policie České republiky objevily už před několika lety. Byly však ve výkonu nepoužitelné z důvodu jejich špatné manipulace. V současné chvíli jsou vozidla PMJ vybavena novým typem

zastavovacích pásů zn. RoadBlock, které mají snadnou manipulaci a umožňují bez problémů zastavit ujíždějící vozidlo.

Vzhledem k tomu, že se příslušníci PMJ často dostávají na místo mimořádné události jako první ze složek IZS, a je zde např. ohrožen lidský život, jsou vozidla vybavena automatickým defibrilátorem PowerHeart G3 Plus AED od firmy Cardiac Science. Tento se již mnohokrát osvědčil při záchraně života ve chvílích, kdy řidič zkolaboval, a byla potřeba neodkladná resuscitace.

Jedním z mála ochranných prostředků, které policisté mají ve svých vozidlech k dispozici jsou jednorázové ochranné obleky z tyveku a gumové rukavice. Tyto byly do vozidel PČR přidány z důvodu reakce na soubor typové činnosti 11/IZS – Chřipka ptáků. Dalším a zároveň posledním prostředkem individuální ochrany jsou ochranné masky typu CM 4. Většina policistů však nemá správnou velikost, a tak to vylučuje její použití.

Z výše uvedených skutečností vyplývá, že policisté PMJ, ale nejen oni, se v hlavním městě Praze dostávají prakticky denně do situací, kdy je potřeba součinnost složek integrovaného záchranného systému.

2.6 Start projektu „Velitel policie“

V této části práce je popsána mimořádná událost, která významnou měrou přispěla ke vzniku projektu velitele policie.

Dne 29. dubna 2013 došlo k mimořádné události v Divadelní ulici, v Praze 1, kde došlo k výbuchu plynu. Na místo se dostavilo šest hlídek pohotovostní motorizované jednotky a později i velitel jednoho z oddělení PMJ. V pozdější době se na místo dostavila hlídka MOP, kdy hlídce velela policistka, která byla ve výkonu služby pouze několik měsíců. V tu chvíli byl systém velení založen na pokynu Krajského ředitelství policie hlavního města Prahy č. 20 ze dne

17. února 2010, o výjezdových skupinách. V článku 13 bylo uvedeno následující: „Setkají-li se na místě činu hlídka pohotovostní motorizované jednotky a hlídka linky 158 obvodního ředitelství, je velení a koordinace dalšího postupu delegována na velitele hlídky, která přijela na místo jako první do příjezdu hlídky místně příslušného místního oddělení nebo do příjezdu vedoucího výjezdové skupiny.“ [33] Na základě tohoto interního aktu řízení předal tedy velitel oddělení PMJ velení hlídce MOP. Příslušnice – velitelka hlídky MOP neudělala z důvodu neznalosti či šoku z události žádná opatření, tudíž aby hlídky PMJ mohly dále provádět alespoň základní koordinaci s dalšími zasahujícími složkami IZS, převzal svévolně a iniciativně velení velitel oddělení PMJ. Na místo se později dostavila stálá výjezdová skupina, jejíž vedoucí chtěl znát pochopitelně všechny dostupné informace tak, aby mohl dle závazného pokynu převzít velení. Během předávání informací se dále na místo dostavil vyšší služební funkcionář, který chtěl, taktéž v dikci závazného pokynu, převzít velení na místě události a v souvislosti s tím, chtěl znát také všechny dostupné informace. Během přelévání pravomoci velení však již ostatní složky IZS prováděly záchranné práce a potřebovaly součinnost se zasahujícími policisty. Nikdo, a to ani sami policisté, však v danou chvíli nevěděli, kdo jim za složku policie aktuálně velí. [34]

Jelikož se jednalo o velmi závažnou MU, byla náměstkem ředitele Krajského ředitelství policie hl. m. Prahy pro vnější službu, plk. Ing. Zdeňkem Bezouškou, vypracována žádost o vyhodnocení BO v souvislosti s výbuchem v Divadelní ulici. Jednalo se zejména o vyhodnocení spolupráce se složkami integrovaného záchranného systému, Městskou policií Praha, včetně úrovně operačního řízení a řízení a součinnosti policistů na místě mimořádné události. K tomuto se postupně vyjadřovaly zasahující útvary Krajského ředitelství policie, počínaje Speciální pořádkovou jednotkou, přes odbor služby dopravní policie, integrované operační středisko, odborem cizinecké policie až po pohotovostní motorizovanou jednotku.

Zástupci všech zasahujících útvarů PČR se shodli, že chybělo zastřešení velení celého opatření jedním velitelem. Po příjezdu SaP na místo velelo více důstojníků za OŘP Praha I, kteří mnohdy vydávali protichůdné rozkazy. Nebyla určena hierarchie velení při této MU a zajištěna informovanost všech složek o určeném veliteli v daném teritoriu. Radiový provoz byl roztržštěn na více radiových kanálech, kdy otevření jednotného radiového kanálu bylo učiněno se značným zpožděním.

Dále nebylo okamžitě využito všech dostupných technických prostředků, které má PČR k dispozici. Na místo mohl být ihned povoláno velitelsko-štábní mobilní pracoviště (dále jen „VŠMP“), které slouží k řízení různých bezpečnostních opatření. V podstatě se jedná o improvizované štábní pracoviště.

Velitelsko-štábní mobilní pracoviště je speciální vozidlo, které se nachází na podvozku Mercedes Benz Sprinter a má pohon všech kol. Je vybaven skříňovou nástavbou, která umožňuje práci pořádkových jednotek, resp. jejich štábu. Vozidlo je vybaveno sofistikovaným informačním a komunikačním systémem, který umožňuje vyhodnocování v reálném čase. Taktéž může přijímat a odesílat informace prostřednictvím vnitřní sítě policie, tzv. intranetu i internetu. Ve vozidle se dále nachází výpočetní technika, radiový přenosový systém a přijímač obrazové informace z policejního vrtulníku. Ve vozidle může pracovat až šest členů štábu. Vozidlo je nezávislé na vnější napájecí síti, a to díky elektrocentrálám, které vozidlo má ve výbavě. Vozidlo obsahuje i mód „tichého chodu“, který zaručuje vestavěné akumulátory.

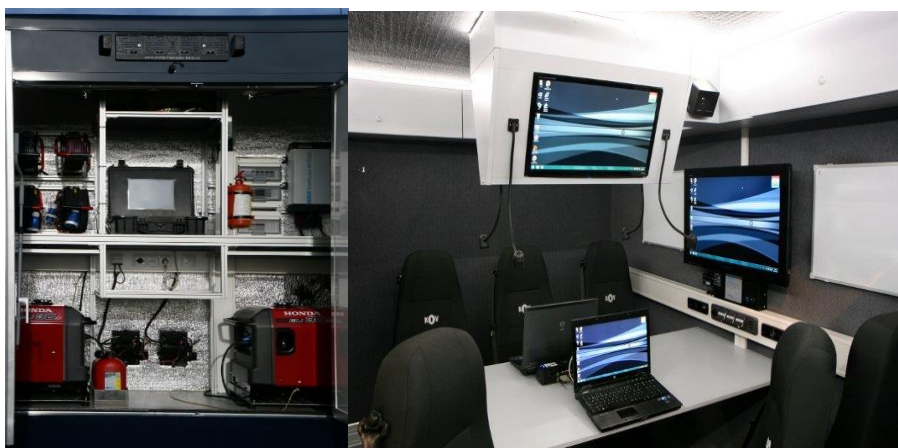
VŠMP má tedy ve specifikaci:

- 2x výkonná pracovní stanice,
- 1x mobilní digitální videorekorder,
- 1x diverzitní přijímač v pásmu UHF,,

- 2x LCD 24“ monitor,
- 1x LCD 32“ televizor,
- 3x vozidlová radiostanice systému PEGAS,
- 2x elektrocentrála 2,8 kVA,
- 1x VRLA baterie 12V/200 Ah. [35]



Obr. 6 - Vnější pohled na velitelsko – štábní mobilní pracoviště [36]



Obr. 7 - Výbava velitelsko-štábního mobilního pracoviště [37]

Zástupci ZZS a HZS se shodli na skutečnosti, že Policie České republiky v Praze měla, vzhledem ke složitosti odpovědnosti a faktu tzv. „místní příslušnosti“, nepřehledný systém velení.

2.7 Projekt Velitel policie

Problémy, které vznikly při řízení a koordinaci jednotlivých složek PČR při výše popsané mimořádné události a také při koordinaci v rámci integrovaného záchranného systému byly natolik závažné, že se začalo reálně uvažovat nad vyčleněním určitých osob, které by byly vyškoleny a vycvičeny na zvládnání podobných situací. Systém velení policie na místě mimořádných událostí byl také stále častěji kritizován ze strany složek IZS, zejména HZS hl. m. Prahy a ZZS hl. m. Prahy. Tyto složky mají velice dobře propracovaný systém velení na místě zásahu. Porovnání velení základních složek IZS na místě zásahu je uvedena v 6. kapitole.

Pro zasahující složky IZS, zejména tedy pro HZS hl. m. Prahy a ZZS hl. m. Prahy bylo v danou chvíli nepochopitelné, že každá hlídka PČR, která se na místo dostavila, se skládá z velitele, řidiče a případně osádky. Prakticky tedy bylo na místě MU např. 5 hlídek PČR a s těmi i 5 velitelů. V praxi se často stávalo, že za složku policie velel příslušník místního oddělení, který byl ve výkonu pouze několik týdnů, ačkoliv se na místě nacházel důstojník, např. velitel směny PMJ s jistou dávkou zkušeností. Avšak dle výše uvedeného pokynu na místě velel právě příslušník místně příslušného oddělení bez jakýchkoli zkušeností.

Dne 19. listopadu 2013 se u tehdejšího ředitele Krajského ředitelství policie hl. m. Prahy (dále jen „ředitel KŘP“), plk. Mgr. Martina Vondráška, setkali zástupci složek IZS a požadovali vysvětlení velení hlídek PČR na místo MU. Ředitel odboru integrovaného záchranného systému odboru IZS HZS hl. m. Prahy, plk. Ing. David Vratislavský se dotázal na předávání velení hlídek PČR na místě MU místně příslušnému oddělení PČR, náměstek pro IZS a operační řízení plk. Ing. Oldřich Klegr se dotázal, na velení příjezdu dvou a více hlídek na místo MU. Ze strany PČR, konkrétně vedoucího oddělení integrovaného operačního střediska plk. Mgr. Petra Matějčka byly tyto dotazy zodpovězeny. Dále však vyvstala otázka označení osob, které by na místě události velely. Zástupce složky ZZS, MUDr. Jiří Danda

sdělil, že ZZS mají vyčleněny osoby, které používají konkrétní barevné označení pro velitele události. Plk. Mgr. Matějček vysvětlil, že není snadné vyčlenit osoby, které by pouze vyjížděly jako velitelé zásahu a to jak kvůli rozvětvené organizační struktuře, tak i kvůli propojenosti mezi útvary. Bylo dále upřesněno, že dojezdové časy takto určených osob by mohly být v delším časovém horizontu, a to zejména kvůli množství událostí. Ředitel KŘP dále uvedl, že se bude na Policejním prezidiu České republiky označení policistů na místě MU řešit s tím, že předpokládaný termín vyřešení jednotného označení policistů se předpokládá na druhou polovinu roku 2014. Poté se jednání přesunulo k dalšímu bodu programu. [38]

Vzhledem k výše uvedeným skutečnostem vydal nový krajský ředitel policie hl. m. Prahy, kterým byl plk. Mgr. Bc. Luděk Procházka, rozkaz č. 90 ze dne 22. srpna 2014, k zajištění zkušebního provozu řízení a koordinace prvotních činností sil a prostředků Krajského ředitelství policie hlavního města Prahy na místech mimořádných událostí. [39] Dnem 1. září 2014 byl zahájen zkušební provoz řízení a koordinace prvotních činností sil a prostředků krajského ředitelství na místech MU.

Na počátku projektu vyvstala otázka, kde vzít policisty, kteří budou vykonávat velitele policie a budou mít zkušenosti s velením na místě zásahu. Protože se na ulici nejvíce pohybovali vrchní inspektoři a komisaři z PMJ a přece jen v některých případech byli na místě události, kde zasahovalo více složek IZS, bylo určeno, že tento projekt bude mít zkušební provoz na PMJ. [40] VP mají za úkol provádět vrchní inspektoři a komisaři PMJ. To znamená vedoucí jednotlivých skupin, zástupci vedoucího oddělení a vedoucí oddělení. Tito jsou ve výše uvedeném rozkazu označeni jako „určený policista“. Určeného policistu na místo MU vysílá vždy vedoucí dne integrovaného operačního střediska. Mezi hlavní úkoly určeného policisty patří řízení a koordinace sil a prostředků na místě MU do příjezdu vedoucího výjezdové skupiny nebo příslušného vedoucího policisty

krajského ředitelství nebo Obvodního ředitelství policie Prahy I – IV, který převezme na místě MU odpovědnost za velení. O takovém převzetí velení musí být bezodkladně informován vedoucí směny IOS, který na tomto základě ukončí činnost určeného policisty na místě MU. [39]

Označení určeného policisty – velitele policie, bylo důležitým úkolem. Musí být dobře rozpoznatelný od ostatních velitelů na místě události. Taktéž musí být od ostatních policistů dobře rozeznán ostatními složkami IZS.

Určený policista je označen červenou reflexní vestou s výstražnými pruhy. Na přední straně se nachází nápis „POLICIE“, na horní pravé části je umístěn nápis „VELITEL“. Levá horní část slouží pro umístění evidenční čísla policisty. Na zadní horní části výstražné vesty se nachází nápis „POLICIE“ a pod ním nápis „VELITEL“. Ve spodní části se opět nachází výstražné pruhy.



Obr. 8 - Vzor vyobrazení výstražné vesty určeného policisty [41]



Obr. 9 - Vzor vyobrazení výstražné vesty určeného policisty [41]

Další problém spočíval v určení rozsahu úkolů, které bude VP zajišťovat. Proto jako příloha č. 1 výše uvedeného rozkazu byl uveden demonstrativní výčet událostí, na které IOS bude vysílat VP. Tím však nebyly dotčeny soubory typových činností, resp. velení na místě zásahu. Samozřejmě, že u typových činností, kde je velitelem zásahu příslušník policie, bude přednostně vyslán v hlavním městě Praze VP.

Systém služby velitele policie nebyl v počátcích také zcela jasný. Nikdo předem nedokázal odhadnout, jak velká to bude fyzická a psychická zátěž. Nakonec byly zvoleny dvanácti hodinové služby, které se navzájem překrývají tak, aby byl určený policista neustále k dispozici. Jiný systém služeb nebyl uveden do provozu.

Problémem ovšem byl fakt, že určení policisté, tedy vedoucí skupin a zástupci vedoucího oddělení PMJ, kteří měli vykonávat funkci VP, mají ještě svoji náplň činnosti. Tudíž začala tato funkce významně zasahovat do jejich běžných pracovních činností. Také ne všichni, kteří jsou zařazeni na funkci VP se chtějí

vzdělávat v oblasti krizového řízení, což je nezbytný předpoklad pro úspěšné vykonávání této řídicí funkce.

V počátcích projektu byl VP vyslán velícím důstojníkem operačního dne IOS na běžné věci, např. pasažér v MHD bez platné jízdenky nebo na pachatele krádeže v obchodech. Na toto však tyto policisté nejsou určeni ani vybaveni. Např. pokutovými bloky pro případné vyřízení přestupkového jednání. Na takovéto zákroky jsou určeny hlídky v přímém výkonu služby. V případě, že by důstojník IOS neměl k dispozici v danou chvíli žádné SaP, mohl by o součinnost požádat Městskou policii Praha, která by pachatele krádeže buď vyřešila sama nebo by s pachatelem vyčkala na příjezd hlídky PČR.

2.7.1 Vybavení velitele policie

Mobilní telefon – Každý VP jej předává určenému policistovi, který plní tuto funkci po něm. Výhoda je, že IOS nezahlučuje otevřený radiový kanál. Má stále stejné číslo, takže v současnou chvíli již každý útvar krajského ředitelství policie a vedoucí participujících složek IZS v hl. m. Praze má toto telefonní číslo poznamenané.

Mobilní bezpečná platforma (dále jen „MBP“) – Toto zařízení je ve své podstatě kombinace mobilního telefonu a mobilního lustračního zařízení. Umožňuje tedy jak provádět telefonické hovory, psát SMS, atd., tak i lustrvat v informačních systémech policie osoby, vozidla a věci. MBP umožňuje sledovat výskyt a pohyb podřízených SaP Policie ČR (vozidel a některých vybraných ručních radiostanic) a ostatních MBP na mapovém podkladě. To VP může usnadnit koordinaci zasahujících hlídek PČR, neboť se MBP vybavují i hlídky KŘP hl. m. Prahy. Jako nosič MBP je Samsung Galaxy S5.

2x ks radiostanice typu MATRA G2 a MATRA G3 – Obě radiostanice jsou tlačítkového typu, aby se mohl VP případně spojit se zasahujícími hlídkami PČR.

Reflexní vesta – Je umístěna ve vozidle, viz. obr. 4. Používá se také ale vesta, která je taktická (látková s provedením MOLLE systémem k upevnění doplňků) s nápisem „Velitel POLICIE“ Nevýhoda této taktické vesty je, že je taktéž ve vozidle a je potřeba neustále nastavovat na konkrétní osobu, takže je méně využívaná. Taktéž není zobrazena v platném rozkazu ředitele hl. m. Prahy, o zajištění provozu řízení a koordinace prvotních činností sil a prostředků Krajského ředitelství policie hl. m. Prahy a její použití by tak bylo v rozporu s příslušným interním aktem řízení. Toto je však testovací vzorek, na kterém se odlaďuje budoucí provedení rozlišovací vesty VP

Lehká balistická vesta – Každý VP má k dispozici svoji přidělenou balistickou vestu, kterou musí mít po výjezdu ze základny na sobě.

Balistická přilba – VP může využít buď ochrannou přilbu, která se běžně používá na stavby objektů, nebo může využít balistické přilby. Výhoda ochranné přilby ale spočívá v jejím barevném provedení, je červené barvy. Předpokládá se, že je využita např. při MU na stavbách. Balistická přilba je černé barvy a bude využita např. při zákroku, kde se pohybuje ozbrojená osoba.

2x ochranný oblek proti ebrole a jiným nakažlivým nemocem – Jak je již uvedeno výše, Prahu navštíví několik miliónů turistů ročně. Riziko, že se zde objeví osoba, která může být postižena touto nákazou tedy jistě existuje.

Ochranné prostředky v souvislosti s typovou činností „Chřipka ptáků“ – Jedná se o tyvekovou kombinézu, ochranné brýle a odolné gumové rukavice.

Házecí vyprošťovací lano pro topící se osoby – Vzhledem k tomu, že územím hl. m. Prahy protéká jedna z největších řek – Vltava, která tvoří i celkovou dominantu Prahy, často jsou hlídky policie prostřednictvím IOS vysílány na událost, kdy do vody spadne nebo úmyslně skočí osoba. Toto lano se také používá pro osoby, pod kterými se prolomil led.

Kamera na uniformu – Zcela nová pomůcka. Nyní si ji však musí VP střídat. Vhodnější by byl centrální nákup a přidělení osobám, které jsou zařazeny na funkci VP.

Navigace zn. Garmin – Tato pomůcka duplikuje navigaci Sygic, která je v lustračním a záznamovém zařízení umístěném ve vozidle.

Reflektor na vozidlo – Tento reflektor je staršího typu a neposkytuje dostatečné osvětlení. Vhodnější by bylo vybavení novým a výkonnějším typem.

Startovací kabely – VP může být využit, v případě nutnosti, i jako servis pro hlídky PČR a vyřešit problém se slabou baterií u služebních vozidel.

Další vybavení - Vyprošťovací nářadí - (To jsou různá páčidla, šroubováky, atd.), **chirurgické rukavice** (pro případné ošetření raněných), **respirační roušky** (jejich využití bývá v prašných prostředích), **megafon** (může být použit i v případě nepovolených akcí), **Spray** (např. k vyznačení konečného postavení vozidel při dopravní nehodě na pozemní komunikaci).

Vozidlo – Velitel policie má k dispozici Škodu Octavia, ve standardních barvách PČR. Tento vůz je o motorizaci 1.8 TSI s pohonem 4x4 s automatickou převodovkou DSG. Jedinou specifikací, oproti běžné výbavě v civilním provedení je, že vozidlo má zvýšenou světlou výšku, což znamená, že je zvýšen nejnižší bod karoserie od vozovky.

Potřebná dokumentace – Tato je natolik důležitá a obsáhlá, že ji je věnována další kapitola.

Vybavení VP je uvedeno v obrazové příloze této práce.

2.7.2 Dokumentace velitele policie

Mezi dokumenty, které VP používá patří:

- **Katalogový soubor typových činností**, které jsou uvedené v kapitole 2.4.
- tzv. „**Zázkrová karta**“, což je projekt, který vznikl na Oddělení krizového řízení KŘP hl. m. Prahy ve spolupráci s ČEPS, a.s. Jedná se o soubor pokynů a instrukcí pro případ MU na vybraných objektech rozvodn přenosových soustav v hl. m. Praze. Na zázkrové kartě jsou uvedeny mimo jiné kontakty na IOS, odpovědné osoby daného objektu, pokyny pro IOS, pokyny pro zakročující hlídku, bezpečnostní pokyny pro vstup do areálu objektu, jsou zde také znázorněny mapové podklady s popisem případného vstupu do areálu, místem případného soustředění hlídek PČR za účelem případné instruktáže, podrobnými schémata různých objektů v areálu, atd. Pro lepší představu je zázkrová karta přiložena k předložené diplomové práci jako příloha. V současnou chvíli jsou zázkrové karty zpracovány pro následující rozvodny přenosové soustavy: Praha – Řeporyje, Praha 10, Malešice, Praha 4, Chodov. Zázkrová karta se týká i převozu dispečerů ČEPS, a. s., z hlavního dispečerského pracoviště. Důvod zpracování této dokumentace je, že ČEPS, a. s. patří mezi významné objekty kritické infrastruktury ČR, ale zároveň je i subjektem evropské kritické infrastruktury. Provozuje přenosovou soustavu, která je páteří elektrizační soustavy ČR, zajišťuje přenos elektřiny, rovnováhu mezi výrobou a spotřebou el. energie, údržbu, obnovu a rozvoj zařízení přenosové soustavy a také mezinárodní spolupráci elektrizační soustavy ČR na trhu s elektřinou v EU. [42]
- **Specifikace vybraných židovských objektů na území hl. m. Prahy** – Židovské objekty jsou díky politické situaci ve světě, terčem teroristických útoků, je to způsobeno jejich symbolikou i turistickou návštěvností. V Praze se nachází významné židovské objekty, které jsou situovány v historickém

centru Prahy. Tyto objekty jsou popsány, zobrazeny a znázorněny, včetně důležitých specifikací, jako jsou: adresa objektu, kontakt na zodpovědnou osobu, jestli je objekt zabezpečen ostrahou, z jaké ulice se nachází vchod do objektu, atd. Pro lepší představu jsou zde objekty vyfoceny a znázorněny na mapovém podkladu s vyznačením doporučené uzávěry. Mezi vybrané židovské objekty patří: Vysoká synagoga, Staronová synagoga, Klausova synagoga, Starý židovský hřbitov, Pinkasova synagoga, Maiselova synagoga, Španělská synagoga, Jeruzalémská synagoga, Chabad centrum, Lauderovy školy, ale i např. Domov sociální péče Hagibor.

- **Příručka pro identifikaci munice, podezřelého předmětu nebo nástražného výbušného systému určená pro policisty základních útvarů PČR** – V této příručce jsou graficky zobrazeny různé typy munice, popis jak může vypadat nástražný výbušný systém (dále jen „NVS“), apod.
- **Metodická příručka vedoucího odboru služby pořádkové policie KŘP hl. m. Prahy, kterou se upravuje postup příslušníků PČR KŘP hl. m. Prahy při MU v metru** – Metro je jeden z hlavních dopravních prostředků v Praze a je jejím specifikem. Denně přepraví 1.6 milionu cestujících. Metro tvoří tři linky, trasa A, trasa B a trasa C, přičemž má celkem 58 stanic, z nichž jsou tři stanice přestupné. [43] Obsah této příručky je pouze doporučujícího charakteru, cílem je sjednotit praxi výkonných útvarů KŘP hl. m. Prahy při zásahu u MU v metru. Obsahuje 3 přílohy o 57 listech. Každá linka metra má tedy svoji přílohu a počet listů označuje počet stanic metra, které zde jsou znázorněny.
- **Objektové karty** – KŘP hl. m. Prahy se inspirovalo u ZZS hl. m. Prahy, kde používají tzv. „Atlas operativních karet“. Tato dokumentace je přehledná a stručná. Obdobu má také HZS hl. m. Prahy, který používá tzv. „Dokumentaci zdolávání požárů“ (dále jen „DZP“). Nevýhodou této dokumentace však je, že je příliš obsáhlá. VP potřebuje pouze přehledný

a stručný popis areálu. Objektové karty vznikly tím způsobem, že KŘP hl. m. Prahy požádalo HZS hl. m. Prahy dle § 14 z. č. 273/2008 Sb., o poskytnutí DZP. Následně se provedlo šetření a komunikace s managementem jednotlivých zájmových objektů a jako výstup vznikly právě objektové karty zpracované přímo pro potřebu PČR. V současné době jich je 61 s tím, že neustále přibývají v reakci na aktuální potřeby. Např. jako poslední objektová karta přibyla karta kliniky, kterou obsadili squatteři. VP má objektové karty zpřístupněny v MBP a to v plném rozsahu. Zasahující hlídky PČR mají zpřístupněny pouze konkrétní objektové karty dle zásahu. Přístup k jednotlivým kartám jim uděluje IOS. Objektové karty se již mnohokrát při zásahu VP osvědčily. V tuto chvíli jsou k dispozici pouze na PMJ. Je však zájem z ostatních ředitelství KŘP hl. m. Prahy, aby se objektové karty rozšířily i dále mezi ně. Není však určena jednotná metodika zpracování těchto karet. Mohou se tak lišit v informacích v textové části i grafickém zpracování.

Dokumentace je nepostradatelnou pomůckou VP, v současné chvíli je téměř celá dokumentace vedena elektronicky v MBP, v čemž však neshledávám výhodu. MBP je pouze přístroj, může se porouchat, VP jej může při zákroku ztratit, display je malý a nejen objektové karty v tomto zařízení mohou být znázorněny nepřehledným způsobem.

3 CÍL PRÁCE

Ústředním tématem předložené diplomové práce je popis nového řídicího prvku pražské policie při mimořádných událostech. Jelikož se jedná o zcela nový institut řízení jedné ze složek IZS, je nutné si nejdříve obecně specifikovat IZS, historii jeho vzniku a současnost. Jako hlavní cíl jsem si stanovil podat ucelený popis současnosti a možného vývoje velitele policie v hlavním městě Praze. Prioritou, a tedy dalším cílem je navrhnout opatření, která mohou přispět ke zlepšení efektivnosti velitele policie.

V praktické části je hlavním cílem poukázat na rozdíly ve velení složky PČR, HZS a ZZS v hlavním městě Praze. Taktéž porovnat velení složky policie v hlavním městě, ve Středočeském a Královéhradeckém kraji. Další cíl je navrhnout opatření, která mohou přispět ke zlepšení efektivnosti institutu velitele policie.

4 METODIKA

Jedním z cílů předložené diplomové práce je popis tohoto nového řídicího prvku KŘP hl. m. Prahy. Aby však pohled na tuto problematiku mohl být ucelený, musel jsem srovnat velení při zásazích z pohledu PČR. K tomuto jsem použil metodu komparace, která je jednou z nejpoužívanějších vědeckých metod práce. Zaměřil jsem se na rozdílné stránky zkoumané problematiky, tedy na věcná kritéria. Pro srovnání jsem si vybral ředitelství Královehradeckého a Středočeského kraje. Středočeský kraj byl vybrán z toho důvodu, že je sousedním krajem hlavního města Prahy a některé MU se mohou stát na hranici hl. m. Prahy a Středočeského kraje. Královehradecký kraj jsem vybral z důvodu, že tento kraj má společné hranice s krajem Středočeským a v některých případech probíhá mezi těmito kraji spolupráce při řešení MU.

Pro porovnání silných a slabých stránek projektu velitele policie jsem použil metodu SWOT analýzy, tak aby byla jasná doporučení pro danou problematiku. Metoda SWOT analýzy je jednoduchým, přehledným nástrojem utřídění základních poznatků.

Je to zkratka slov, z nichž je tento akronym složen:

- **Strengths** – silné stránky
- **Weaknesses** – slabé stránky
- **Opportunities** – příležitosti
- **Threats** – hrozby [42]

I když je tato metoda často zmiňována v souvislosti s firmou a jejím fungováním a ekonomickou úspěšností, její použití je velmi široké a její použití není nikterak omezeno.



Obrázek 10 - Grafické znázornění SWOT analýzy [44]

V praktické části práce poukazuji např. na personální situaci ohledně VP. Relevantní informace jsem získal pomocí výzkumné metody pozorování. Tato výzkumná metoda vychází z běžného pozorování, které je každodenně uplatňováno ve vztahu k lidem a jevům, kterými jsme obklopani. [45] Musel jsem si definovat, co je vlastně cílem mého pozorování, kdy jsem si jako cíl stanovil pozorování kooperativnosti mezi jednotlivými složkami IZS během MU. Pozorování jsem činil ve chvíli, kdy jsem byl několikrát velen do služby jako řidič velitele policie a získal tak potřebné informace, které jsem zde použil.

5 VÝSLEDKY

Předložená diplomová práce se zabývá institutem velitele policie. Než tento samotný projekt vznikl, předcházelo mu jednání zástupců složek IZS na schůzce u ředitele KŘP. Iniciací se stal výbuch plynu v Praze 1, ul. Divadelní, kde se ke spolupráci složek IZS vyjadřovali zástupci jednotlivých útvarů PČR, které zasahovaly na této mimořádné události. Vyjádření požadoval plk. Ing. Zdeněk Bezouška, náměstek ředitele Krajského ředitelství policie hl. m. Prahy pro vnější službu. [34]

Vyjádření k MU v ulici Divadelní provedli zástupci těch útvarů PČR, které na této MU zasahovaly. Obecně se všichni shodli na hlavních problémech v několika zásadních ohledech.

- Nezasvězení velení na místě jedním velitelem,
- nedostatečná komunikace z místa zásahu směrem k IOS,
- nedostatečná komunikace ze štábu směrem k zasahujícím hlídkám na místě,
- nedostatečná komunikace mezi základními složkami IZS a MP Praha,
- pozdní otevření jednotného řídicího radiového kanálu opatření,
- nebyl vůbec zprovozněn radiový kanál IZS,
- okamžité neurčení velitelů úseků,
- chybějící koordinace mezi později určenými veliteli úseků,
- často protichůdné rozkazy,
- týlové zabezpečení policistů na místě zásahu

Následným vytvořením institutu velitele policie se dbalo, aby se tyto problémy při zásahu již neopakovaly.

5.1 Vyhodnocení zásahů velitele policie za určená období

Od svého vzniku byl VP aktivně využíván integrovaným operačním střediskem. Jen v období od 1. 9. 2014 do 24. 11. 2014, kdy proběhlo vyhodnocení zkušebního provozu řízení a koordinace prvotní činnosti sil a prostředků KŘP hl. Prahy na místech MU, byl VP využit v 54 případech. [46] K nejčastějším využití docházelo při oznámení, která jsou uvedena v následujícím grafu.



Graf 1 - Počet zásahů velitele policie ve stanoveném období

V roce 2015, v období od 1. 1. 2015 do 31. 12. 2015 byl VP vyslán IOS na místa MU celkem v 92 případech. [47] Níže jsou znázorněna oznámení, na která VP reagoval a řešil je. Nejčastěji VP zasahoval společně se základními složkami IZS, zejména tedy s HZS hl. m. Prahy u požáru. Jednalo se celkem o 31 případů. V jednom případě zasahoval u nelegální technoparty. V grafu je také uvedena statistika ostatních případů. Zde se jednalo např. o domácí rozpory mezi rodinnými příslušníky, vyhrožování sebevraždou nebo loupežná přepadení.

V tomto roce došlo několikrát k vyhodnocení zkušebního provozu řízení a koordinace prvotních činností sil a prostředků KŘP hl. m. Prahy na místech MU a vždy byl tento projekt hodnocen ze strany vedení PMJ pozitivně. Také odezva ze strany vedení KŘP hl. m. Prahy byla, že tento projekt je smysluplný a má přejít ze zkušebního do trvalého provozu.



Graf 2 - Počet zásahů velitele policie v roce 2015

V roce 2016 došlo k rapidnímu nárůstu výjezdů a zásahů velitele policie. Jednalo se o 244 případů, kdy byl velitel policie vyslán integrovaným operačním střediskem na místo události. [48] Bylo to dáno skutečností, že si již SaP KŘP hl. m. Prahy a zejména IOS hl. m. Prahy na tuto funkci navykli a začali ji využívat v mnohem větší míře. Vyplyvalo to také z povahy řešených událostí. Na prvním místě výjezdu se opět nachází spolupráce s HZS hl. m. Prahy při požárech a to v počtu 58 případů. Velký nárůst byl také zaznamenán u oznámení o uložení nástražného výbušného systému. Nejčastěji se jednalo o objekt restaurace a penzionu v Praze 5 a to celkem v 21 případech a o hotel v centru Prahy, kde bylo

zaznamenáno oznámení o uložení nástražného výbušného systému celkem v 5 případech. Ve 3 případech bylo zaznamenáno hlášení o uložení NVS na klinice v Praze 3, ul. Jeseniova, kterou obsadili squatteři.



Graf 3 - Počet zásahů velitele policie v roce 2016

V průběhu roku 2017, v období od 1. 1. 2017 do 9. 5. 2017 byl VP využit v 75 případech. [49] Na prvním místě opět figurují výjezdy na požáry v počtu 22 případů, a na nálezy podezřelých předmětů, připomínající NVS, také v počtu 22 případů. Je zde patrný zcela markantní úbytek oznámení o uložení NVS. Ani v jednom případě se nejednalo o oznámení o uložení NVS ve výše uvedených objektech Prahy 5, Prahy 3 či Prahy 1, jako tomu bylo v minulém roce. Mezi ostatní zásahy jsem zařadil konflikty mezi rodinnými příslušníky, vyhrožování sebevraždou či loupežná přepadení.



Graf 4 - Počet zásahů velitele policie v uvedeném období

5.2 Vyhodnocení SWOT analýzy

Na grafickém znázornění zpracované SWOT analýzy jsou popsány silné a slabé stránky, příležitosti a hrozby. Mezi silnou stránku jistě patří dostatečné legislativní zabezpečení. Vzhledem k tomu, že je projekt VP v současnou chvíli pouze v hl. m. Praze, považuji za zcela dostatečné, aby byl upraven závazným pokynem ředitele KŘP hl. m. Prahy. V předložené diplomové práci jsem se snažil upozornit na skutečnost, že PMJ má vhodnou personální základnu k výběru velitele policie. Další silnou stránkou jsou praktické zkušenosti a dovednosti, které určení policisté k výkonu této funkce mají. Vytvoření praktických podmínek pro výkon VP je vzhledem k povaze PMJ, další silnou stránkou. Jako další atribut silné stránky zde uvádím specifický způsob vzdělávání, který usnadní výkon funkce VP. Posledním znakem silné stránky je osobní znalost VP a jemu podřízených hlídek

PMU, které jsou prioritně využívány k řešení MU. VP tak ví, jaké konkrétní klady či záporny má ten který policista a může dle toho smysluplněji určovat jejich úkoly.

Mezi slabé stránky však řadím odlišnou přípravu do služby. Je rozdíl, jestli se určený policista chystá na výkon VP nebo výkon vedoucího směny. Jak je již uvedeno výše. Ne každý má zájem se vzdělávat a ne každý dokáže velet na místě MU, v čemž spatřuji taktéž jednu ze slabých stránek. Slabou stránku také spatřuji v chybějící zpětné vazbě ze strany zasahujících složek IZS. Mezi slabé stránky patří jistě i skutečnost, že v současné době se oddělení krizového řízení KŘP hl. m. Prahy nikterak nepodílí na rozvoji projektu VP a ani nejeví zájem na tomto projektu jakkoliv participovat.

Mezi příležitosti jsem zařadil účinný způsob velení a řešení MU, VP má být schopen efektivně velet. Je k tomu školen. Snížení ekonomické náročnosti řešení MU. Na místo se už nemusí dostavit několik důstojníků, stačí pouze kompetentní osoba, která převezme místo zásahu. Řádný průběh velitelské činnosti na místě MU je nezbytným předpokladem k úspěšnému velení. Dodržování legislativních požadavků je naprosto samozřejmé. Odpovědnost za zásah je více rozebrána v kapitole 6.

Hrozby jsou dalším atributem SWOT analýzy. Nebezpečí spočívá v souběhu více věcí najednou, kdy VP bude řešit jeden zásah a IOS jej bude vysílat na jiný, kde bude také potřeba. Z tohoto vyplývá i dlouhý interval dojezdu na místo události. Musí být jasně nastaven systém a pracovní náplň služby VP, tzn. jestli má čekat na základně na zavolání od IOS nebo samostatně jezdit, převážně v centru hl. m. Prahy, odkud jsou lepší dojezdové časy. Všechny možné negativní vnější vlivy nemůže VP při výjezdu na místo znát. Situace se neustále vyvíjí a mění. Může se stát, že VP nebude mít dostatečné prostředky k řešení události. V tomto případě by musel spoléhat na složky IZS, které by zasahovaly na místě či na jiné policejní SaP. Při hromadných neštěstích se stává, že jsou raněnými i děti.

V tu chvíli může dojít k emočnímu vypětí, kdy VP nebude moci zásahu úspěšně velet. Velení na místě události by musela převzít kompetentní osoba. V kapitole 6 navrhuji opatření, která by přispěla k omezení slabých stránek a možných hrozeb.

		Silné stránky	Slabé stránky
		STRENGTHS	WEAKNESSES
INTERNÍ	1	Dostatečné legislativní zabezpečení	1 Odlišná příprava do služby
	2	Vhodná personální základna k výběru velitele policie	2 Vhodné osobnostní vlastnosti policisty
	3	Praktické zkušenosti a dovednosti	3 Chybějící relevantní zpětná vazba
	4	Vytvoření praktických podmínek	4 Nedostatečná podpora ze strany oddělení kriz řízení KRP hl. m. Prahy
	5	Specifický způsob vzdělávání	5
	6		6
	7		7
		Příležitosti	Hrozby
		OPPORTUNITIES	THREATS
EXTERNÍ	1	Efektivní způsob velení a řešení MU	1 Možný souběh událostí najednou k řešení
	2	Snížení ekonomické náročnosti řešení MU	2 Dlouhý časový interval dojezdu
	3	Řádný průběh velitelské činnosti	3 Neznámé vnější negativní vlivy na místě
	4	Dodržení legislativních požadavků	4 Nedostatečné prostředky k řešení událostí
	5	Jasná odpovědnost	5 Emoční tenze

Obr. 11- Grafické znázornění vyhodnocené SWOT analýzy

6 DISKUZE

V této části práce je poukázáno na rozdíly mezi velením na místě MU složkou HZS hl. m. Prahy, ZZS hl. m. Prahy a PČR – Krajským ředitelstvím hl. m. Prahy. Dále je porovnána forma velení za složku policie na místech zásahu u krajského ředitelství policie hl. m. Prahy a KŘP Středočeského a Královehradeckého kraje. V závěru této kapitoly jsou navržena opatření, která mohou přispět k lepší efektivitě tohoto projektu.

6.1 Velitel zásahu HZS hl. m. Prahy

Pokyn generálního ředitele HZS ČR č. 43, ze dne 19. 11. 2012 [50] stanoví, že velitel zásahu je velitel první JPO, která dorazila na místo události a která zahájila činnost jako první. U HZS ČR můžeme spatřit funkci „Velící důstojník směny“. Vzhledem k tomu, že v hl. m. Praze je na místě MU v krátké době značné množství SaP, které je nutné okamžitě koordinovat a velitel JPO, která se na místo dostavila jako první, je zaneprázdněn prvotní činností HZS, což znamená organizováním ZaLP, nezbyvá tomuto na takovou koordinaci čas ani prostor. Pro tento účel byla zřízena funkce „velící důstojník směny“. Tento je velen do 24 hod. služby, kdy drží hotovost na hasičské stanici č. 1 (centrála), která sídlí v Praze 2, Sokolské ulici. Prostřednictvím OPIS je vyslán k rozsáhlejšímu MU spolu s určenou JPO, aby vypomohl s řízením sil a prostředků. Velící důstojník směny má k dispozici hotovostního řidiče a jezdí v terénním vozidle Subaru. Na místě události je označen červenou helmou. Pakliže převezme velení na místě zásahu (má právo přednostního velení), označí se ještě vestou s nápisem „VELITEL ZÁSAHU“ nebo červenou páskou na levé paži s písmeny „VZ“. V organizační struktuře HZS hl. m. Prahy je velitel zásahu postaven na úroveň velitele stanice. Je zajímavostí, že v operačním čase, tzn., čas zásahu, je veliteli stanice nadřazen, ale v organizačním čase, tzn., běžném čase příprav příslušníků na hasičských stanicích, je tomuto roven. [51]



Obr. 12 - Vozidlo velícího důstojníka směny

6.2 Vedoucí zdravotnické složky

V zákoně č. 374/2011 Sb., o Zdravotnické záchranné službě je stanoveno, že vedoucím zdravotnické složky na místě MU se automaticky stává vedoucí první výjezdové skupiny, která se na místo dostaví. Poté buď zůstává vedoucím zdravotnické složky i nadále nebo může vedoucího určit zdravotnické operační středisko. [13] Jestliže se jedná o MU s hromadným postižením osob, stává se vedoucím zdravotnické složky inspektor provozu, kterého na místo vyšle zdravotnické operační středisko. Inspektor provozu se pohybuje ve vozidle, které je vybaveno pro případ MU. Jedná se o Mercedes Benz ML. Jeho vybavení činí pomůcky jako jsou: přístroj zajišťující nepřímou masáž srdce při náhlé zástavě oběhu pacienta, známý pod názvem „LUCAS“, pomůcky pro mírnou hypotermii, tj. „snížení tělesné teploty pacienta po úspěšném obnovení spontánní srdeční akce pomocí gelových obkladů“ [52], Rescue batoh, Lifepack batoh, box na hromadné neštěstí, pomůcky pro ochranu před infekcí, třídící karty, sumář odsunutých pacientů, reflexní vesty s nápisy „Vedoucí zdravotnické složky“, „Vedoucí lékař“, „Vedoucí odsunu a třídění“, atlas operativních karet, vymežovací pásy, naváděcí kužely, megafon, atd. [53]



Obr. 13 - Vozidlo inspektora provozu ZZS [53]

6.3 Velení na místě zásahu z pohledu PČR

V hl. m. Praze je rozkazem ředitele KŘP hl. m. Prahy č. 124 ze dne 28. prosince 2015 k zajištění řízení a koordinaci prvotních činností sil a prostředků KŘP hl. m. Prahy na místech MU, stanoveno, že jestliže je na místo události vyslán vedoucím směny IOS velitel policie, zajišťuje tento řízení a koordinaci prvotních činností sil a prostředků KŘP hl. m. Prahy. Na místě MU se určený policista řádně označí výstražnou vestou, jejíž vyobrazení je v příloze č. 2 rozkazu ředitele KŘP hl. m. Prahy ze dne 28. prosince 2015 s nápisem „VELITEL POLICIE“. Síly a prostředky jsou řízeny a koordinovány určeným policistou do příjezdu vedoucího výjezdové skupiny nebo vedoucího policisty KŘP hl. m. Prahy nebo Obvodního ředitelství policie hl. m. Prahy. Tento následně na místě MU převezme velení. O této skutečnosti musí bezodkladně vyrozumět vedoucího směny IOS.

Může nastat i situace, kdy se vedoucí výjezdové skupiny, vedoucí policista KŘP hl. m. Prahy nebo vedoucí Obvodního ředitelství hl. m. Prahy dostaví na místo události, ale velení na místě ponechá na určeném policistovi (VP). O této skutečnosti vyrozumí vedoucího IOS. Tímto se však nezbavuje odpovědnosti za rozhodnutí, které VP učiní již za jeho přítomnosti. Jestliže bude chtít následně

převzít od velitele policie velení na místě, informuje o tom vedoucího směny IOS.
[54] Vybavení, které VP používá je uvedeno v kapitole 2.7.1.



Obr. 14 - Vozidlo velitele policie [55]

6.3.1 Velení za složku Policie ČR na místě MU u krajského ředitelství policie Královehradeckého kraje

Krajské ředitelství policie Královehradeckého kraje nemá v současnou chvíli upraveno žádným interním aktem řízení velení složky Policie ČR na místě mimořádné události. V případě nezbytné koordinace SaP na místě MU policistou, vzhledem k absenci určení velitele policie velí na daném místě pověřený policista hlídky, která se na místo dostavila jako první. IOS, je-li to nezbytné, vyšle na místo MU „dosahového důstojníka“ nebo příslušného vedoucího funkcionáře, který si poté velení na místě převezme.

6.3.2 Velení za složku Policie ČR na místě MU u krajského ředitelství policie Středočeského kraje

Na základě informací získaných výzkumem na příslušném krajském ředitelství policie, lze říci, že je shodné jako u Královehradeckého kraje. Rovněž není vydán interní akt ředitele, kterým by byl řešen velitel policie a postupy řešení MU (koordinace hlídkou obvodního oddělení, popř. prvosledovou hlídkou) jsou identické. U krajského ředitelství policie Středočeského kraje není taktéž žádným interním aktem řízení upraveno řízení a koordinace sil a prostředků na místě MU.

Na jeho území působí v současnou chvíli 12 prvosledových hlídek, které jsou rozmístěny u příslušných územních odborů tak, aby byly schopny pokrýt celé území Středočeského kraje. Na událost s označením „FHQ“ , na kterou jsou vyslány IOS se dostavují v průběhu 11-13 min. Jestliže to situace vyžaduje, provádí počáteční koordinaci a řízení SaP první hlídka, která se na místo události dostaví. Jestliže jedná o prvosledovou hlídku nebo jinou hlídku (např. hlídka dálničního oddělení) předávají tyto velení na místě události policistům z obvodního oddělení, kteří se dostaví na místo. Pokud IOS vyšle na místo zásahu dosahového důstojníka či příslušného vedoucího funkcionáře, tento převezme odpovědnost za velení na místě události.

6.3.3 Shrnutí

Jestliže tedy porovnáme způsoby řízení a koordinace prvotních sil a prostředků na místě MU v těchto vybraných krajích, shledám, že mimo krajské ředitelství policie hl. m. Prahy nemají tato ředitelství žádným způsobem toto upraveno. Obecně se vychází z dohody mezi IOS a vedoucími územních odborů, že do funkce velitele jednotlivých hlídek budou veleni zkušenější policisté.

Převzetí modelu řízení a koordinace SaP na místě MU tak, jak je to v současnou chvíli v hl. m. Praze zde není možné. Tyto situace tam řeší „dosahoví důstojníci“. Nevýhodu spatřuji v časovém prodlení. Situace je vyřešena dříve, než-li by IOS kontaktoval „dosahového důstojníka“ a tento se později dostavil na místo.

Určitým řešením by sice bylo zřízení institutu velitele policie v těchto krajích, ale tito by museli být na mnoha místech, tzn., u každého územního odboru. To by přineslo nemalé finanční zatížení pro jednotlivá krajská ředitelství policie. Domnívám se však, že i přes to zřízení takového institutu by bylo pro kraje přínosné.

6.4 Současný stav projektu velitel policie v hl. m. Praze

Nyní se velitel policie řídí rozkazem ředitele KŘP hl. m. Prahy č. 124 ze dne 28. prosince 2015 k zajištění řízení a koordinaci prvotních činností sil a prostředků KŘP hl. m. Prahy na místech MU. Tento rozkaz ukončuje zkušební provoz tohoto institutu a převádí jej tak do provozu trvalého od 1. ledna 2016. Interní akt řízení přehledně určuje osoby, které mají stanovenou povinnost převzít velení na místě MU. Jedná se o:

- vedoucí výjezdové skupiny,
- příslušný vedoucí policista KŘP hl. m. Prahy,
- Obvodního oddělení ředitelství policie Praha I – IV).

Není však nikde definováno, že tato určená osoba musí převzít samotné velení. Tato pouze odpovídá za velení na místě po jeho příjezdu. Velet tak dále může VP, ale na zodpovědnost výše uvedeného policisty.

Interním aktem řízení je určeno, že VP vysílá na místo zásahu vedoucí operačního dne IOS, který také rozhoduje o ukončení jeho činnosti na místě MU.

6.4.1 Vzdělávání

Velitel policie od samého vzniku až do dnešní doby neměl žádný koncept vzdělávání, vše se řešilo tzv. „ad hoc“. Dobrou prací, aplikovanou v počátcích činnosti VP na místě MU, byla spolupráce a konzultace s ostatními veliteli složek IZS. Na základě mého pozorování jsem zjistil, že v současném systému služeb velitele policie není ani časový prostor na vzdělávání v oblasti krizového řízení.

Jak je již uvedeno v předchozích kapitolách, velitele policie vykonávají policisté PMJ, kteří jsou zařazeni na velících funkcích a tento institut jim, dle jejich slov, výrazně zasahuje do jejich náplně pracovní činnosti.

V dnešní době je Školním policejním střediskem KŘP hl. m. Prahy pořádán kurz „Velitel policení akce“. Výstupem z tohoto kurzu je potvrzení, že se policista účastnil tohoto kurzu. Není však nikde definováno, že by určený policista, který by tento kurz neměl, nemohl velitele policie vykonávat. Kurz trvá 3 dny a je rozčleněn do jednotlivých různě časově ohraničených bloků v celkovém součtu 8 hod. denně. Jsou zde zařazeny přednášky např. na téma krizové vyjednávání, řešení bezpečnostních opatření z pohledu pyrotechnické služby, mediální komunikace a konfrontace s médii, shromáždění a jiné hromadné akce, typové činnosti IZS nebo praktická psychologická pomoc. Každý tematický blok má svého gestora. Ať už se jedná o KŘP hl. m. Prahy – Školní policejní středisko, přes útvar rychlého nasazení až po oddělení psychologických služeb KŘP hl. m. Prahy. Kurz je zakončen pouze diskuzí lektorů s účastníky kurzu, neprobíhá zde žádná zpětná kontrola formou testu či přezkoušení. Program kurzu, včetně „potvrzení o účasti“, jsou přiloženy v přílohách této diplomové práce.

6.4.2 Řidič služebně dopravního prostředku velitele policie

Přestože interní akt řízení [54] jednoznačně neurčuje způsob přepravy VP na místo mimořádné události, z osobních zkušeností, konzultací i průzkumem na odborném pracovišti je vhodné konstatovat, že přeprava VP na místo zásahu je nutná řidičem služebního motorového vozidla.

Jako negativní možné vnější faktory ovlivňující následný rozhodovací proces VP byly identifikovány:

- nervozita, stres emoční tenze způsobená řízením služebního dopravního prostředku v provozu,
- odpovědnost za předpokládaný nejkratší dojezdový čas,
- analýza dostupných informací již před dojezdem na místo události,
- vedení komunikace již před příjezdem na místo události, atp.

V praxi se tak stává, že jestliže je na funkci VP ustanoven velitel či zástupce velitele skupiny, přibírá si jako řidiče dalšího z vedení skupiny. Na faktické vedení skupiny a řešení případných problémů, např. dopravní nehoda služebního dopravního prostředku či použití střelné zbraně, kam se musí některý velící důstojník, který je zařazen jako velitel skupiny dostavit, zbývá jeden policista.

Tento musí nejen řešit případné problémy podřízených policistů, které nastanou ve službě, ale musí dále vykonávat náplň své pracovní činnosti. Ne vždy však vykonává službu velitel a dva zástupci velitele skupiny. Takto to byla dlouhodobě neudržitelná situace. VP začali přistupovat k takové praxi, že jako jejich řidiče určili policistu, který je běžně zařazen ve výkonu. V tomto spatřují výhody i nevýhody. Jako výhoda se jeví „učení“ policistů z přímého výkonu o činnosti velitele policie a o taktickém velení na místě zásahu. Také nejsou vynaloženy další finanční prostředky na funkci takového řidiče. Nevýhodu však spatřují v souvislosti s náplní činnosti policisty z přímého výkonu. Tím, že se používají tito policisté jako řidiči služebně dopravních prostředků VP, oslabuje se přímý výkon služby.

Řidič VP jeho plnohodnotným partnerem. Měl by zaznamenávat veškeré důležité informace, případně je předávat na základě pokynu od VP, dalším zasahujícím policistům a také být schopen udílet jasné a stručné rozkazy policistům na místě MU, jestliže je k tomuto VP pověřen. Řidič VP však musí být také označen, aby byl snadno identifikovatelný pro ostatní policisty nebo zasahující složky IZS.

Doporučoval bych, aby takový policista byl označen např. žlutou reflexní vestou s výstražnými pruhy, kde na přední straně se nachází nápis „POLICIE“, na horní pravé části je umístěn nápis „ŘIDIČ“, „SPOJKA“ nebo „VELITEL ÚSEKU“. Levá horní část slouží pro umístění evidenční čísla policisty. Na zadní horní části

výstražné vesty se nachází nápis „POLICIE“ a pod ním nápis „ŘIDIČ velitele policie“. Ve spodní části by se opět nacházely výstražné pruhy.

6.5 Požadavky určených policistů na vybavení

Za doby platnosti interního aktu řízení a ze zkušeností policistů, kteří postavení velitele policie na místě MU vykonávali, vyvstaly požadavky a nároky na speciální výzbroj a výstroj těchto osob Patří k nim především:

- **Speciální vozidlo** – Současné vozidlo, které je používáno k výkonu funkce VP nemá žádnou speciální úpravu. Vítané by bylo terénní vozidlo typu SUV, např. zn.: VW Amarok V6 se skříňovou nástavbou. Tato vozidla už policie má ve výbavě a jsou upravena pro její potřeby. Zadní boční sklo by mohlo sloužit jako tabule kam by se daly psát poznámky. To by zajistilo větší přehled, např. při pátracích akcích.
- **Osvětlení, reflektory** – Nyní je vozidlo VP vybaveno pouze starším typem reflektoru, které má napájení na 12V. To je nedostatečné, zvláště s rozvojem technologie LED, kdy je dávana větší svítivost při menším odběru elektrické energie.
- **Další napájecí zdroj ve vozidle** – Na tento zdroj by bylo připojeno veškeré vybavení a nemohlo by tak dojít k případnému vybití vozidlové autobaterie.
- **Trezor s municí** – V případě útoku aktivního střelce nebo teroristického útoku, kdy by se v hl. m. Praze pohybovali ozbrojení útočníci by mohl být tímto způsobem doplňována munice zasahujících policistů. V souvislosti s tím by byl v tomto trezoru uskladněn větší počet již naplněných zásobníků do dlouhých i krátkých střelných zbraní.
- **Detektor CO** – Jak vyplývá z grafů v 5. kapitole, VP je vysílán na MU, kde dochází k úniku plynu. Policisté by však na jeho používání museli být vyškoleni.

- **MedicBag** – Zdravotnický batoh pro případné poskytnutí první pomoci např. zraněným policistům.
- **Thermo kamera** – Mohla by být využita např. při pátracích akcích po pohřešovaných osobách v terénu nebo při ustanovení místa úkrytů osob v propátrávaných objektech.
- **Taktická vesta červené barvy** – Tato by doplňovala reflexní vestu, která je uvedena v příloze rozkazu ředitele KŘP hl. m. Prahy. [56] Optimální by bylo, kdyby ji měl přidělenou každý určený policista a tento by se rozhodl, která reflexní vesta mu vyhovuje lépe.
- **Pláštěnka** – VP se pohybuje venku z vozidla i v nepříznivém počasí. Na pláštěnce by mohly být nápisy podobně jako u reflexní vesty, tedy „VELITEL POLICIE“. Tuto by měl přidělenou každý určený policista.

6.6 Navrhovaná opatření ke zlepšení institutu velitele policie

6.6.1 Vzdělávání

Do současné doby nebylo vzdělávání velitelů policie komplexně řešeno. Nyní probíhá kurz „Velitel policejní akce“, který ovšem trvá pouhé 3 dny s časovou dotací 8 hodin denně. Navrhuji, aby byly výcviky, školení a různé kurzy prováděny systematicky a pravidelně. Kurzy by se měly týkat i první pomoci, aby VP byl schopen poskytnout první pomoc zraněným policistům v případě, že se k těmto nebude moci dostat rychlá zdravotnická pomoc. Určení policisté by se měli účastnit i běžného výcviku policistů, kteří jsou zařazeni v přímém výkonu služby, aby neztratili přehled o možnostech hlídek. Výcviky, případně školení by měly vyvrcholit součinnostními cvičeními s nejen s hlídkami PMJ, ale i s dalšími útvary policie.

VP by se měli zúčastňovat výcviků a školení i s jinými základními složkami IZS, přebírat jejich zkušenosti a tyto poté uplatňovat při součinnostních cvičeních,

jejichž provádění bych navrhoval 4x za rok. Toto je dle mého názoru optimální doba k odstranění případných nedostatků.

6.6.2 Nový systém služeb

V současnou chvíli vykonává funkci VP, tedy osoby určené pro řízení a koordinaci prvotních činností sil a prostředků KŘP hl. m. Prahy na místech MU, policisté služebně zařazení na PMJ ve funkci vrchní inspektor a komisař, tedy zástupci vedoucích oddělení, velitelé skupin a jejich zástupci. Velitel oddělení již standardně tuto funkci nevykonává.

Na základě konzultací jsem zjistil, že někteří určené policisté nechtějí být do této funkce VP velení, chtějí se raději věnovat své náplni pracovní činnosti a podřízeným policistům tak poskytovat stejný servis pro přímý výkon služby jako doposud. Dle jejich názoru výkon institutu VP významně zasahuje do jejich pracovních činností.

Vzhledem ke skutečnosti, že VP je důležitý prvek při řízení a koordinaci prvotních činností sil a prostředků KŘP hl. m. Prahy na místech MU a je tak potřeba neustálého vzdělávání v oblasti krizového řízení, navrhuji vytvoření nové skupiny na odboru PMJ. Jednalo by se o skupinu velitelů policie. Tato skupina by byla zařazena na oddělení výcviku a analytiky. Důvod takového zařazení je, že toto oddělení již zahrnuje skupiny výcviku, analytiky a centrální sklad, přičemž všechny tyto skupiny mají určitou provázanost s institutem VP.

Instruktoři PMJ společně s veliteli policie by mohli připravovat cvičení pro policisty, kteří jsou zařazení v přímém výkonu služby. Součinnost mezi těmito skupinami by probíhala v obou směrech. Tzn., že instruktoři by např. připravili cvičení po taktické stránce i pro VP a naopak, VP by instruktory mohl vzdělávat v oblasti legislativy krizového řízení a tím i usměrňovat témata výcviku. Skupina analytiky by větší součinnostní cvičení dokumentovala a poté zpracovala

v součinnosti s VP a instruktory PMJ výstupy, které by byly prezentovány na KŘP hl. m. Prahy a na případných školeních dalších útvarů KŘP hl. m. Prahy. Centrální sklad vydává policistům přidělenou výstroj a výzbroj. I zde je určitá provázanost s veliteli policie.

Skupina velitelů policie by personálně obsahovala 5 určených policistů, zařazených v 6. tarifní třídě ve funkci vrchní inspektor v hodnosti podporučíka. Tito (sice nejnižší, ale již důstojnická hodnost) by vykonávali činnost VP ve směnném výkonu služby. Dle jejich zařazení by jim náleželi veškeré platové náležitosti.

Provedl jsem analýzu zjištěných poznatků, vyhodnotil je a rozhodl jsem se, že takto určení policisté by vykonávali systém služeb, který je znázorněn níže v tabulce.

Délku služby jsem stanovil na 12 hodin, tedy dvousměnný režim, který shledávám z fyzického i psychického hlediska optimální. Systém služby je nastaven v souladu se zákonem č. 361/2003 Sb. [56]

Jako ilustrativní příklad jsem použil měsíc květen tohoto roku. V tabulce je znázorněno 5 určených policistů a jejich systém služby. V některých dnech můžeme spatřit, že denní službu (značeno písmenem „D“) nebo noční službu (značeno písmenem „N“) vykonávají dva určení policisté. Tímto způsobem je to nastaveno proto, aby se mohl jeden z určených policistů takto zúčastňovat výcviků, školení nebo cvičení. Jestliže by se takovýchto aktivit v danou chvíli nezúčastňoval, byl by využit jako tzv. „záloha“. Výkon služby u jednotlivých určených policistů by se upravoval dle aktuální situace.

V praxi by mohla také nastat situace, kdy by z objektivních důvodů (nemoc, úmrtí, atd.) nebylo možno zabezpečit nepřetržitý výkon služby. Jelikož jsou

v dnešní době využívání k této funkci příslušníci PMJ, kteří jsou zařazení ve vedoucích pozicích, mohli by být tito v naléhavých případech taktéž využiti.

Tab. 1 – Navrhovaný systém služeb velitelů policie

Den	VP1	VP2	VP3	VP4	VP5
01.05.2017	D	V	V	V	N
02.05.2017	D	V	V	V	N
03.05.2017	N	D	V	V	V
04.05.2017	N	D	V	V	V
05.05.2017	V	N	D	V	D
06.05.2017	V	N	D	V	D
07.05.2017	D	V	N	D	N
08.05.2017	D	V	N	D	N
09.05.2017	N	D	V	N	V
10.05.2017	N	D	V	N	V
11.05.2017	V	N	D	V	V
12.05.2017	V	N	D	V	V
13.05.2017	V	V	N	D	V
14.05.2017	V	V	N	D	V
15.05.2017	V	V	V	N	D
16.05.2017	V	V	V	N	D
17.05.2017	D	V	V	V	N
18.05.2017	D	V	V	V	N
19.05.2017	N	D	V	V	V
20.05.2017	N	D	V	V	V
21.05.2017	V	N	D	V	D
22.05.2017	V	N	D	V	D
23.05.2017	D	V	N	D	N
24.05.2017	D	V	N	D	N
25.05.2017	N	D	V	N	V
26.05.2017	N	D	V	N	V
27.05.2017	V	N	D	V	V
28.05.2017	V	N	D	V	V
29.05.2017	V	V	N	D	V
30.05.2017	V	V	N	D	V
31.05.2017	V	V	V	N	D

Použité zkratky

- VP – velitel policie
- D – denní směna
- N – noční směna
- V – volno

Jak jsem již uvedl v kapitole 6.4.2, je nezbytné, aby VP byl na místo zásahu dopraven řidičem služebně dopravního prostředku. Tento řidič by fungoval jako jeho partner při řešení MU. Navrhuji proto, aby jako další nová skupina vznikla skupina řidičů velitele policie. Tato skupina by byla také zařazena na oddělení výcviku a analytiky. V případě přidělení speciálního vozidla pro výkon služby VP (např. SUV s pohonem kol 4 x 4, vybaveného např. navigátorem a elektrocentrálou) je vytvoření této skupiny řidičů nezbytné.

Personální obsazení bych navrhoval 5 řidičů služebně dopravních prostředků, zařazených ve 4. tarifní třídě na funkci vrchního asistenta v hodnosti podpraporčíka. Tito by vykonávali činnost VP ve směnném výkonu služby. Dle jejich zařazení by jim náleželi veškeré platové náležitosti.

Náplň jejich pracovní činnosti by, mimo řízení služebně dopravních prostředků, směřovala k asistenci velitele policie při MU a ovládání speciálních zařízení umístěných v SDP. Také se bude zúčastňovat výcviků, školení nebo cvičení, ale pouze v rámci své kompetentnosti. Takto určený policista by se dále staral o vozidlo, jeho vybavení, výstroj a výzbroj velitele policie a své vlastní. Systém služeb bude totožný se systémem určeným pro velitele policie s tím, že se může upravit dle aktuální situace.

Výhodou takového systému výkonu velitele policie a jeho řidiče je získání specializace a užšího zaměření právě na krizové řízení při mimořádných událostech v hlavním městě Praze.

7 ZÁVĚR

Úspěšné zvládnutí mimořádné události, tzn., ochrana obyvatelstva před dalšími ztrátami na životech, zdraví a majetku, závisí především na kvalitní koordinaci a řízení většího počtu zasahujících složek.

Cílem předložené diplomové práce bylo podat ucelený popis současnosti a možného vývoje velitele policie v hlavním městě Praze. Od začátku tohoto projektu, kdy byl interním aktem řízení stanoven zkušební provoz řízení a koordinace prvotní činnosti sil a prostředků KŘP hl. m. Prahy na místech MU, bylo jasné, že to může být pro KŘP hl. m. Prahy velký přínos. První vyhodnocení zkušebního provozu ze strany integrovaného operačního střediska a pohotovostní motorizované jednotky ukazovalo, že až na drobné nedostatky je toto smysluplný projekt, který si zaslouží dostat šanci.

Výhodou je zastřešení velení za složku policie na místě MU jedním určeným policistou, který je však v současnou chvíli zatěžován dalšími svými povinnostmi a nemůže se tak plnohodnotně věnovat vzdělávání v oblasti krizového řízení. Tento institut by zasloužil více prostoru i na oddělení krizového řízení policie KŘP hl. m. Prahy.

Nyní je institut velitele policie dále aktivně rozvíjen a o jeho funkčnosti a smysluplnosti nemá nikdo, i přes počáteční skepsi ze strany některých funkcionářů Obvodních ředitelství KŘP hl. m. Prahy, pochyb.

8 SEZNAM POUŽITÝCH ZKRATEK

Zkratka	Její význam
Bc.	Bakalář
CBRN	Chemické, biologické, radiologické a nukleární látky a prostředky
ČČK	Český červený kříž
ČR	Česká republika
DP	Diplomová práce
FHQ	Naléhavá tíseň, ohrožení základních životních funkcí
GPS	Global Position System
GŘ	Generální ředitelství
Hl. m.	Hlavní město
HZS	Hasičský záchranný sbor
Ing.	Inženýr
IOS	Integrované operační středisko
IS	Informační systémy
IZS	Integrovaný záchranný systém
JPO	Jednotka požární ochrany
KOPIS	Krajské operační a informační středisko
KŘP	Krajské ředitelství policie
LZZ	Lustrační záznamové zařízení
MBP	Mobilní bezpečná platforma
Mgr.	Magistr
MHD	Městská hromadná doprava

MOP	Místně příslušné oddělení
MU	Mimořádná událost
MUDr.	Medicinae universae doctor
MV	Ministerstvo vnitra
Např.	Například
Npor.	Nadporučík
OPIS	Operační informační středisko
PČR	Policie České republiky
Plk.	Plukovník
PMJ	Pohotovostní motorizovaná jednotka
Pplk.	Podplukovník
Ppor.	Podporučík
RZP	Rychlá zdravotnická pomoc
Sb.	Sbírky
SDH	Sbor dobrovolných hasičů
STČ	Soubor typových činností
Str.	Strana
SWOT	Strengths Weaknesses Opportunities Threats
TCTV	Telefonní centrum tísňového volání
Tzn.	To znamená
Tzv.	Takzvaný
VP	Velitel policie
VŠMP	Velitelsko-štábní mobilní pracoviště
VZ	Velitel zásahu

ZaLP	Záchranné a likvidační práce
Z. č	Zákona číslo
Zn.	Značky
ZOS	Zdravotnické operační středisko
ZZS	Zdravotnická záchranná služba

9 SEZNAM POUŽITÉ LITERATURY

1. ČESKO. Zákon č. 239/2000 Sb., ze dne 28. června 2000 zákon o integrovaném záchranném systému a o změně některých zákonů. In *Sbírka zákonů České republiky*. 2000, částka 73, s. 3461-3474.
2. HANUŠKA, Z., SKALSKÁ, K., DUBSKÝ, M., *Integrovaný záchranný systém a požární ochrana. Modul 1*. Praha: MV – generální ředitelství Hasičského záchranného sboru ČR, 2010. 55 s, 44 s, ISBN 978-80-86640-59-4.
3. ČESKO, Vláda České republiky, Usnesení Vlády České republiky ze dne 19. května 1993 č, 246 k návrhu zásad Integrovaného záchranného systému.
4. HASIČSKÝ ZÁCHRANNÝ SBOR ČR, *Krizové řízení, základní pojmy a definice* [online]. 2016 [cit.2016-08-15]. Dostupné z WWW: <http://www.hzscr.cz/clanek/zakladni-pojmy-a-definice.aspx>
5. KAVAN, Š., Podpora dalšího vzdělávání příslušníků bezpečnostních složek v Jihočeském kraji. *Zásady součinnosti mezi jednotkami MP, IZS a fyzickou ostrahou*, České Budějovice, VŠERS, o.p.s, s. 33.reg. č.
6. VILÁŠEK, J., FIALA, M., VONDRÁŠEK, D. *Integrovaný záchranný systém ČR na počátku 21. století*, Praha: Karolinum 2014, s. 188, ISBN 978-80-246-2477-8.
7. KOLEŇÁK, I., Organizace a činnost ostatních složek IZS při přípravě a řešení mimořádných událostí a krizových událostí, [přednáška] Kladno: ČVUT 2015.
8. ČESKO. Zákon č. 320/2015 Sb., ze dne 11. listopadu 2015 zákon o Hasičském záchranném sboru České republiky a o změně některých zákonů. In *Sbírka zákonů České republiky*. 2015, částka 135, s. 4307-4324.
9. STRUKTURA HZS, *Organizace HZS od 1.1.2016* [online]. [cit. 2016-10-15]. Dostupné z WWW: <http://www.hzscr.cz/clanek/organizace-organizace.aspx>
10. KRAKOVSKÝ J., *Příručka velitele 1*, Nové Město n. Metují , Hasiči, s.r.o., 2005, 216 s.

11. ŠENOVSKÝ, M., HANUŠKA, Z., *Organizace požární ochrany a integrovaný záchranný systém*, Ostrava: Sdružení požárního a bezpečnostního inženýrství v Ostravě 2006, 41 s. ISBN: 80-86634-03-5.
12. ČESKO. Vyhláška č. 240/2012 Sb., ze dne 26.6.2012, vyhláška, kterou se provádí zákon o zdravotnické záchranné službě. *In Sbírka zákonů České republiky*. 2012, částka 82, s. 3226-3231.
13. ČESKO. Zákon č. 374/2011 Sb., ze dne 6. listopadu 2011, zákon o zdravotnické záchranné službě. *In Sbírka zákonů České republiky*. 2011, částka 131, s. 4839-4848.
14. ŠÍN, R a kol. *Medicína katastrof*. Praha: Galén, 2017, 351 s. ISBN 978-80-7492-295-4.
15. GŘEGOŘ R., ZZS v České republice, *dostupnost lékaře v přednemocniční neodkladné péči* [online] 2014 [cit. 2016-02-20]. Dostupné z WWW: <<http://slideplayer.cz/slide/1898924/>>
16. VANGELI, B., *Zákon o Policii České republiky – Komentář*, Praha: C. H. Beck 2009, 448 s. ISBN: 978-80-7400-142-0.
17. ČESKO. Zákon č. 273/2008 Sb., ze dne 17. července 2008 zákon o Policii České republiky. *In Sbírka zákonů České republiky*. 2008, částka 91, s. 4086-4115.
18. POLICIE ČESKÉ REPUBLIKY. *Policie České republiky* 2. vydání. Praha: Policejní prezidium České republiky, 2017, 151 s. [cit. 2016-08-15]. ISBN 978-80-270-0664-9.
19. ČESKO. Vyhláška č. 328/2001 Sb., ze dne 5. září 2001, vyhláška o některých podrobnostech integrovaného záchranného systému. *In Sbírka zákonů České republiky*. 2001, částka 127, s. 7447-7458.
20. SLOVNÍK CIZÍCH SLOV, pojem koordinace [online]. 2016 [cit. 2016-12-20]. Dostupné z: <http://slovník-cizich-slov.abz.cz/web.php/slovo/koordinace>
21. KOLEŇÁK, I., *Součinnost složek IZS*, [přednáška] Kladno: ČVUT 2015.
22. KOLEKTIV AUTORŮ, *Bojový řád jednotek požární ochrany*. Ostrava: Sdružení požárního a bezpečnostního inženýrství, 2007, 561 s. ISBN 978-80-7385-026-5.

23. DUBSKÝ, M.,112: *Proč bude vznikat katalog typových činností*, odborný časopis požární ochrany, integrovaného záchranného systému a ochrany obyvatelstva. Praha: MV-generální ředitelství HZS ČR, 2004, 34 s. ISSN 1213-7057.
24. HASIČSKÝ ZÁCHRANNÝ SBOR ČR. *Dokumentace IZS: Typové činnosti*. [online]. 2017 [cit. 2017-04-26]. Dostupné z: <http://www.hzscr.cz/clanek/dokumentace-izs-587832.aspx>
25. BUSINESS INFO, *Nejúspěšnější rok 2016: Turistů z ciziny přijelo rekordních devět miliónů* [online]. 2017 [cit. 2017-04-27]. Dostupné z: <http://www.businessinfo.cz/cs/clanky/nejuspesnejsi-rok-2016-turistu-z-ciziny-prijelo-rekordnich-devet-milionu-86689.html>
26. STATISTICKÁ ROČENKA HLAVNÍHO MĚSTA PRAHY: *Statistical yearbook of Prague*. Praha: Český statistický úřad, 2016, (1). Souborné informace. ISBN 978-80-250-2734-9.
27. HASIČSKÝ ZÁCHRANNÝ SBOR ČR. *Krizové řízení a CNP, Prevence závažných havárií*. [online]. 2017 [cit. 2017-04-27]. Dostupné z <http://www.hzscr.cz/clanek/krizove-rizeni-a-cnp-prevence-zavaznych-havarii-prevence-zavaznych-havarii.aspx?q=Y2hudW09Mg%3d%3d>
28. POLICIE ČESKÉ REPUBLIKY: *Krajské ředitelství hl. m. Prahy*. [online]. 2017 [cit. 2017-04-27]. Dostupné z <http://www.policie.cz/clanek/krajske-reditelstvi-policie-hlavniho-mesta-prahy-105862.aspx>
29. KRAJSKÉ ŘEDITELSTVÍ POLICIE HL. M. PRAHY. *Struktura KŘP hl. m. Prahy*. [intranet KŘP hl. m. Prahy] 2017 [cit. 2017-04-27]. Dostupné z intranetu.
30. INFORMAČNÍ SYSTÉMY - INTEGROVANÝ ZÁCHRANNÝ SYSTÉM. *Analýza interoperability operačního řízení základních složek integrovaného záchranného systému, Standardy operačního řízení*. [online]. 2017 [cit. 2017-04-27]. Dostupné z http://is-izs.izscr.cz/wp-content/uploads/2012/02/AI_C410_verze_3.pdf

31. ŠIMEK, J. *Velení a komunikace složek IZS na místě mimořádné události na území hl. m. Prahy*. Praha, 2015. Bakalářská práce. Univerzita J. A. Komenského Praha. Vedoucí práce Mgr. Jiří Víšek.
32. KRAJSKÉ ŘEDITELSTVÍ POLICIE HL. M. PRAHY. *Struktura PMJ hl. m. Prahy* [intranet KŘP hl. m. Prahy] 2017 [cit. 2017-04-27]. Dostupné z intranetu.
33. SBÍRKA INTERNÍCH AKTŮ ŘÍZENÍ KRAJSKÉHO ŘEDITELSTVÍ POLICIE HLAVNÍHO MĚSTA PRAHY, *Pokyn ředitele Krajského ředitelství policie hlavního města Prahy ze dne 17. února 2010, o výjezdových skupinách*. Částka 21/2010. Listinný dokument v držení autora.
34. SBÍRKA INTERNÍCH AKTŮ ŘÍZENÍ KRAJSKÉHO ŘEDITELSTVÍ POLICIE HL. M. PRAHY. *Stanovisko k BO při výbuchu v divadelní ulici*, ze dne 6. května 2013, vedeno pod Č.j.: KRPA-175868-1/ČJ-2013-0000ZU. Listinný dokument v držení autora.
35. RUGIT. *Realizované projekty: Velitelsko-štabní mobilní pracoviště Policie ČR* [online]. [cit. 2017-05-05]. Dostupné z: http://www.rugit.cz/dokumenty/12_RugIT_VSV_PP.pdf
36. VOJENSKÝ TECHNICKÝ ÚSTAV: *Velitelsko-štabní mobilní pracoviště* [online]. [cit. 2017-05-05]. Dostupné z: <http://www.vtusp.cz/a/velitelsko-stabni-mobilni-pracoviste>.
37. RUGIT. *Realizované projekty: Velitelsko-štabní pracoviště Policie ČR* [online]. [cit. 2017-05-05]. Dostupné z: http://www.rugit.cz/index.aspx/strana-Realizovane_projekty/
38. SBÍRKA INTERNÍCH AKTŮ KRAJSKÉHO ŘEDITELSTVÍ POLICIE HL. M. PRAHY. *Zápis z jednání složek IZS*, ze dne 19. listopadu 2013, vedeno pod Č.j.: KRPA-396555-3/ČJ-2013-0000KR. Listinný dokument v držení autora.
39. SBÍRKA INTERNÍCH AKTŮ ŘÍZENÍ KRAJSKÉHO ŘEDITELSTVÍ POLICIE HL. M. PRAHY. *Rozkaz ředitele Krajského ředitelství policie hlavního města Prahy*

- č. 90 ze dne 22. srpna 2014. Vedeno pod Č.j.: KRPA-199728-1/ČJ-2014-000009.
Listinný dokument v držení autora.
40. HERZÁN, M. *Pohotovostní motorizovaná jednotka* Praha: 1956-2016. Praha: PČR - Pohotovostní motorizovaná jednotka, 2016. 192 s. ISBN 978-80-260-9824-9.
41. SBÍRKA INTERNÍCH AKTŮ ŘÍZENÍ KRAJSKÉHO ŘEDITELSTVÍ POLICIE HL. M. PRAHY. *Příloha č. 2 k rozkazu ředitele Krajského ředitelství policie hl. m. Prahy č. 90 ze dne 22. srpna 2014*. Vedeno pod Č.j.: KRPA-199728-1/ČJ-2014-000009. Listinný dokument v držení autora.
42. CENTRUM PRO SOCIÁLNÍ A EKONOMICKÉ STRATEGIE: *Problematika kritické infrastruktury: ČEPS, a.s.* [online]. 2017 [cit. 2017-05-05]. Dostupné z: http://www.ceses.cuni.cz/CESES-70-version1-KI_Bilek.pdf
43. METRO PRAHA: *Trasy metra*: [online].2017 [cit. 2017-05-05]. Dostupné z: <http://metropraha.eu/trasy-metra/>
44. BRAINTOOLS: *Strategie, SWOT analýza* [online]. 2017 [cit. 2017-05-05]. Dostupné z: <http://www.braintools.cz/toolbox/strategie/swot-analyza.htm>
45. GRASSEOVÁ, M., DUBEC, R., ŘEHÁK D., *Analýza podniku v rukou manažera: 33 nejpoužívanějších metod strategického řízení*, 2. vydání. Brno: BizBooks, 2012. 325s. ISBN 978-80-265-0032-2.
46. SBÍRKA INTERNÍCH AKTŮ ŘÍZENÍ KRAJSKÉHO ŘEDITELSTVÍ POLICIE HL. M. PRAHY. *Vyhodnocení zkušebního provozu řízení a koordinace prvotní činnosti sil a prostředků KŘP hl. m. Prahy na místech MU, upravených rozkazem ředitele KŘP hl. m. Prahy pod č. 90 z 22.8.2014, ze dne 24. listopadu 2014*. Listinný dokument v držení autora.
47. KRAJSKÉ ŘEDITELSTVÍ POLICIE HL. M. PRAHY. *Spisová agenda. Počet zásahů velitele policie za rok 2015*. [intranet KŘP hl. m. Prahy] 2015 [cit. 2017-05-05]. Dostupné z intranetu. Vedeno pod Č.j.: KRPA-83654/ČJ-2015-000065.

48. KRAJSKÉ ŘEDITELSTVÍ POLICIE HL. M. PRAHY. *Spisová agenda. Počet zásahů velitele policie za rok 2016*. [intranet KŘP hl. m. Prahy] 2016 [cit. 2017-05-05]. Dostupné z intranetu. Vedeno pod Č.j.: KRPA-1339/ČJ-2016-000065.
49. KRAJSKÉ ŘEDITELSTVÍ POLICIE HL. M. PRAHY. *Spisová agenda. Počet zásahů velitele policie za rok 2017*. [intranet KŘP hl. m. Prahy] 2017 [cit. 2017-05-09]. Dostupné z intranetu
50. HASIČSKÝ ZÁCHRANNÝ SBOR ČR. *Pokyn generálního ředitele HZS ČR č. 43, ze dne 19.11.2012, kterým se stanoví způsob zajištění nepřetržité dostupnosti vedoucích služebních funkcionářů HZS ČR, pravidla výkonu služby řídicích důstojníků a působnost velitelů při mimořádných událostech*. In *Sbírka interních aktů řízení generálního ředitele HZS ČR*, 2012
51. ŠENOVSKÝ, M., ADAMEC, V. *Právní rámec krizového managementu. Management záchranných prací*. 2. vydání. Ostrava: Sdružení požárního a bezpečnostního inženýrství v Ostravě, 2007, 97 s. ISBN 80-86634-67-1.
52. ZDRAVOTNICKÁ ZÁCHRANNÁ SLUŽBA HL. M. PRAHY: *Unikátní vybavení, Hypotermie* [online]. 2017 [cit. 2017-05-05]. Dostupné z: <http://www.zzshmp.cz/unikatni-vybaveni/hypotermie/>
53. ZDRAVOTNICKÁ ZÁCHRANNÁ SLUŽBA HL. M. PRAHY: *Unikátní vybavení, inspektor provozu* [online]. 2017 [cit. 2017-05-05]. Dostupné z: <http://www.zzshmp.cz/unikatni-vybaveni/inspektor-provozu/>
54. SBÍRKA INTERNÍCH AKTŮ ŘÍZENÍ KRAJSKÉHO ŘEDITELSTVÍ POLICIE HL. M. PRAHY. *Rozkaz ředitele KŘP hl. m. Prahy č. 124 ze dne 28. prosince 2015 k zajištění řízení a koordinaci prvotních činností sil a prostředků KŘP hl. m. Prahy na místech MU*. Vedeno pod Č. j. KRPA-449876-1/ČJ-2015-000009. Listinný dokument v držení autora
55. POLICIE ČR. *Odbor PMJ*, [online] 2017 [cit. 2017-05-05]. Dostupné z [http://www.policie.cz/clanek/odbor-pmj.aspx?q=Y2hudW09OQ%3d%](http://www.policie.cz/clanek/odbor-pmj.aspx?q=Y2hudW09OQ%3d%3d)

56. ČESKO. Zákon č. 361/2003 Sb., ze dne 23. září 2003, zákon o služebním poměru příslušníků bezpečnostních sborů. *In Sbírka zákonů České republiky*. 2003, částka 121, s. 5850 - 5910.

10 SEZNAM POUŽITÝCH OBRÁZKŮ

Obrázek 1 - Struktura Hasičského záchranného sboru České republiky [9].....	19
Obrázek 2 - Struktura zdravotnické záchranné služby hl. m. Prahy [15]	24
Obrázek 3 - Struktura Policie České republiky [18]	27
Obrázek 4 - Struktura krajského ředitelství policie hl. m. Prahy [29]	41
Obrázek 5 - Struktura PMJ [32]	44
Obrázek 6 - Vnější pohled na velitelsko – štábní mobilní pracoviště [36]	49
Obrázek 7 - Výbava velitelsko-štábního mobilního pracoviště [37]	49
Obrázek 8 - Vzor vyobrazení výstražné vesty určeného policisty [41]	52
Obrázek 9 - Vzor vyobrazení výstražné vesty určeného policisty [41]	53
Obrázek 10 - Grafické znázornění SWOT analýzy [44]	62
Obrázek 11- Grafické znázornění vyhodnocené SWOT analýzy	69
Obrázek 12 - Vozidlo velícího důstojníka směny	71
Obrázek 13 - Vozidlo inspektora provozu ZZS [53].....	72
Obrázek 14 - Vozidlo velitele policie [55]	73

11 SEZNAM POUŽITÝCH GRAFŮ

Graf 1 - Počet zásahů velitele policie ve stanoveném období	64
Graf 2 - Počet zásahů velitele policie v roce 2015	65
Graf 3 - Počet zásahů velitele policie v roce 2016	66
Graf 4 - Počet zásahů velitele policie v uvedeném období.....	67

12 SEZNAM PŘÍLOH

Příloha 1: Rozkaz ředitele KŘP hl. m. Prahy č. 124 ze dne 28.12.2015

Příloha 2: Vybavení velitele policie

Příloha 3: Dokumentace VP

Příloha 4: Potvrzení o účasti na kurzu „Velitel akce“

Příloha 5: Kurz pro velitele policie

Příloha 1: Rozkaz ředitele KŘP hl. m. Prahy č. 124 ze dne 28. 12. 2015



S B Í R K A

INTERNÍCH AKTŮ ŘÍZENÍ
KRAJSKÉHO ŘEDITELSTVÍ POLICIE
HLAVNÍHO MĚSTA PRAHY

Ročník 2015

V Praze dne 28. prosince 2015

Částka 125

OBSAH

- Část I.**
- 124.** Rozkaz ředitele Krajského ředitelství policie hlavního města Prahy ze dne 28. prosince 2015, k zajištění řízení a koordinace prvotních činností sil a prostředků Krajského ředitelství policie hlavního města Prahy na místech mimořádných událostí

ROZKAZ

ředitele Krajského ředitelství policie
hlavního města Prahy
ze dne 28. prosince 2015,

**k zajištění řízení a koordinaci prvotních činností sil a prostředků Krajského
ředitelství policie hlavního města Prahy na místech mimořádných událostí**

K zajištění řízení a koordinaci prvotních činností sil a prostředků Krajského ředitelství policie hlavního města Prahy (dále jen „krajské ředitelství“) na místech mimořádných událostí¹⁾, jejichž demonstrativní výčet je uveden v příloze č. 1 k tomuto rozkazu, nebo jiných událostí, o kterých rozhodne vedoucí směny operačního dne integrovaného operačního střediska krajského ředitelství, zejména při společném zásahu složek integrovaného záchranného systému²⁾ (dále jen „mimořádná událost“)

I. nařizuji

- a) zahájit dnem 1. ledna 2016 trvalý provoz řízení a koordinace prvotních činností sil a prostředků krajského ředitelství na místech mimořádných událostí,
- b) zajišťovat řízení a koordinaci prvotních činností sil a prostředků krajského ředitelství na místech mimořádných událostí určenými vrchními inspektory a komisaři pohotovostní motorizované jednotky krajského ředitelství (dále jen „určený policista“);

II. stanovím

- a) na místo mimořádné události vysílá určeného policistu vedoucí směny operačního dne integrovaného operačního střediska krajského ředitelství,
- b) určený policista se na místě mimořádné události označí výstražnou vestou, jejíž vyobrazení a popis je uveden v příloze č. 2 k tomuto rozkazu; pokud se z bezpečnostních nebo taktických důvodů takto označit nemůže, vyrozumí o této skutečnosti vedoucího směny operačního dne integrovaného operačního střediska krajského ředitelství,
- c) síly a prostředky na místě mimořádné události řídí a koordinuje určený policista do příjezdu vedoucího výjezdové skupiny nebo příslušného vedoucího policisty krajského ředitelství nebo Obvodního ředitelství policie Praha I – IV, který převezme na místě mimořádné události odpovědnost za velení (dále jen „odpovědný policista“),
- d) o převzetí velení na místě mimořádné události informuje odpovědný policista

¹⁾ § 2 písm. b) zákona č. 239/2000 Sb., o integrovaném záchranném systému a o změně některých zákonů.

²⁾ § 2 písm. a) a § 4 zákona č. 239/2000 Sb.

Demonstrativní výčet mimořádných událostí

- a) oznámení o uložení nástražného výbušného systému, bomby nebo podezřelého předmětu v případech, kde je potřeba evakuace osob, omezení dopravy, vytvoření perimetru, tedy určené uzávěry pro potřebu zajištění bezpečnosti osob a majetku⁴⁾,
- b) výbuch nebo masivní únik plynu, kde je potřeba evakuace většího množství osob, větší omezení dopravy nebo uzavření okolí (perimetru) místa události,
- c) požáry objektů a obytných domů většího rozsahu, kde je třeba provádět evakuaci osob, vyklizení prostor, omezování dopravy, případně uzavírání okolí (perimetrů),
- d) hromadné neštěstí v prostředcích hromadné dopravy s větším počtem zraněných osob,
- e) závažné dopravní nehody, kde vyvstane potřeba uzavření páteřních komunikací zásadně ovlivňující dopravu na území hlavního města Prahy a kde je potřeba koordinace sil a prostředků Policie České republiky k případným uzávěrám a odklonům dopravy,
- f) dopravní nehoda s únikem nebezpečných látek vyžadující uzavření komunikací a popřípadě okolí dopravní nehody,
- g) oznámení o události „aktivní střelec“,
- h) teroristický útok,
- i) nález většího množství nevybuchlé výbušniny nebo nevybuchlé výbušniny v silně obydlených lokalitách, kde je potřeba zajištění informovanosti a evakuace osob, provedení uzávěry a omezení dopravy,
- j) hromadná neočekávaná narušení veřejného pořádku s vlivem na veřejný pořádek a bezpečnost osob a majetku⁵⁾ (např. vyklizení squatu, rasově motivované rvačky, konflikt etnických skupin, rabování skupinou výtržníků, výtržnosti fotbalových chuligánů apod.),
- k) vyhrožování sebevraždou, kdy je možný sebevrah detekován a zjištěn přímo při samotném pokusu (případy sebevrahů na mostech, balkonech, sloupech vysokého napětí zjištěné bezprostředně před samotným skokem), kde je nutno zajistit místo události, omezit dopravu a zajistit uzávěru určených prostor,
- l) případy, kdy je třeba bezprostředně ihned provádět prvotní úkony v okolí místa (např. pohřešování malého dítěte, pohřešování těžce nemocné nebo psychicky narušené osoby, jejíž život je bezprostředně ohrožen)⁶⁾,
- m) další případy, o kterých rozhodne vedoucí směny operačního dne integrovaného operačního střediska krajského ředitelství na základě oznámených skutečností a shromážděných informací, kdy lze předpokládat, že na místě bude potřeba koordinace sil a prostředků hlídek krajského ředitelství nebo zajištění spolupráce se složkami integrovaného záchranného systému.

⁴⁾ Závazný pokyn policejního prezidenta č. 12/2012, kterým se upravuje provádění pyrotechnických prohlídek, bezpečnostních opatření a postup při oznámení o uložení nástražného výbušného systému, nálezů podezřelého předmětu, nástražného výbušného systému, munice, výbušnin a výbušných předmětů nebo při výbuchu.

⁵⁾ Závazný pokyn policejního prezidenta č. 10/2009, o zajišťování vnitřního pořádku a bezpečnosti.

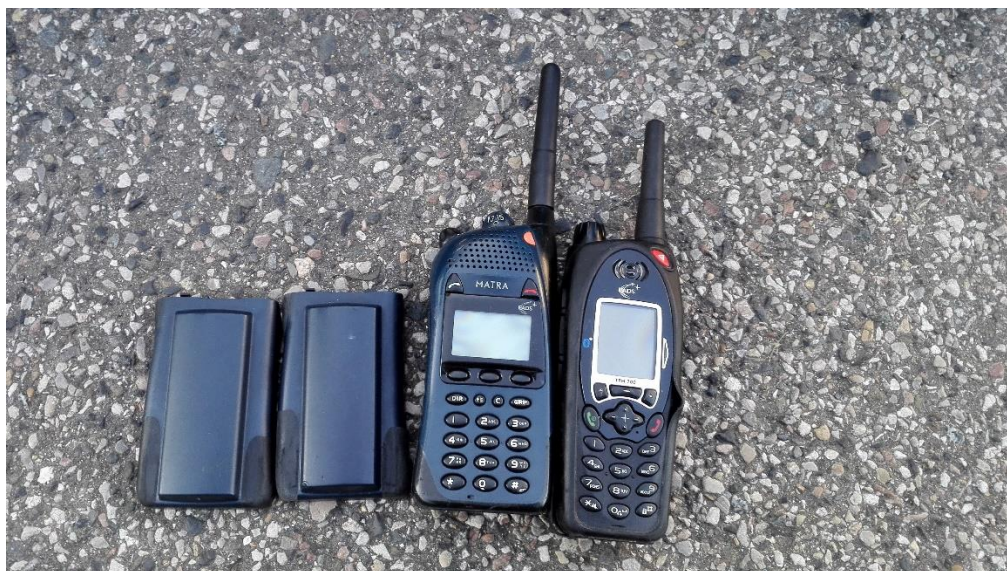
⁶⁾ Pokyn policejního prezidenta č. 53/2015, o pátrání.

Vzor vyobrazení a popis výstražné vesty



Výstražná vesta je opatřena reflexními pruhy. Na přední straně výstražné vesty je umístěn nápis „POLICIE“. V horní části výstražné vesty vpravo je umístěn nápis „VELITEL“ a v levé části osobní evidenční číslo policisty. Na zadní straně výstražné vesty je nápis „POLICIE“ a pod ním nápis „VELITEL“.

Příloha 2: Vybavení velitele policie



Radiostanice typu Matra G2 a Matra G3



Taktická výstražná vesta velitele policie



Kamera na uniformu



Balistická helma



Házecí vyprošťovací lano pro tonoucí osoby



Ochranný oblek proti ebole a jiným nakažlivým nemocem



Ochranné prostředky v souvislosti s typovou činností „Chřipka ptáků“

Příloha 3: Dokumentace VP



Katalogový soubor typových činností

ZÁKROKOVÁ KARTA k elektrické stanici „CHODOV“ Adresa: Praha 4, Kunratická spojka 250 GPS souřadnice: 50°01'03"N, 14°30'09"E	
<p><i>Cílem služebního zákroku je provedení opatření k zabránění vzniku mimořádné události způsobené vniknutím neoprávněné osoby do objektu elektrické stanice „CHODOV“. Kdy jednání neoprávněné osoby může výrazně ovlivnit bezpečnost a spolehlivost provozování přenosové soustavy v ČR. Zakročující policisté, popřípadě povolání posily se řídí dle pokynu uvedeného v této kartě.</i></p> <p>Pokyny pro bezpečnost: Zakročující policisté nevstupují do objektu ČEPS bez přítomnosti pověřeného pracovníka, přičemž maximálně dbají na svou bezpečnost, popř. bezpečnost nezúčastněných osob.</p>	<p>Kontaktní osoby:</p> <p>IOS KRÚ: tel. 974 822 001 mob. 731 553 106</p> <p>ČEPS a.s.: tel. 381 107 211-13 mob. 723 465 933</p> <p>PRE distribuce a.s.: tel. 244 910 822 v pracovní dny 7.00 – 14.30 hod. záznamy z kamerového systému ES tel. 267 055 496</p>
	<p>Územně odpovědné MOP ČR</p> <p>Místní oddělení Jižní Město Telefon: 974 887 700/703</p> <p>Obvodní ředitelství policie Praha IV U Plynárny č. 2, Praha 4 Telefon: 974 854 229 (v pracovní době)</p>
<p>Kontaktní místo ČEPS a.s. Technické dohledové centrum Kočín Telefon: 381 107 211 - 213 Mobil: 723 465 933 Matra: RFSI 222 310 222 (GEPS 222 KOC)</p>	
<p>Pokyny pro pracovníka technického dohledového centra</p> <ol style="list-style-type: none"> 1. Technické dohledové centrum (dále jen „TDC“) informuje Policii ČR o všech neoprávněných vstupech a vniknutích do elektrické stanice „Chodov“ nepovolanými osobami a v případě, že hrozí jakýkoliv útok vůči elektrické stanici. 2. V případě, že dojde k narušení perimetru elektrické stanice neoprávněnou osobou, oznámí pracovník TDC tuto skutečnost integrovanému operačnímu středisku Krajského ředitelství policie hlavního města Prahy (dále jen „IOS“), přičemž pracovník TDC ihned informuje a vysílá pohotovost ČEPS, která se neprodávě dostaví na kontaktní místo. 3. Pracovník TDC používá kontakty uvedené na této kartě. 4. Pracovník TDC informuje IOS o stavu v objektu, zejména o pohybu osob, přičemž maximálně využívá kamerový systém. 5. Pracovník TDC v případě, že bude požadovat zákrok Policie ČR, musí zajistit přítomnost pověřeného pracovníka ČEPS, oprávněného vstupovat do objektu elektrické stanice a předat IOS kontakt na tohoto pracovníka. 6. V případě nutnosti zajistí pracovník TDC vypnutí elektrické stanice „Chodov“ jak na primární, tak na sekundární straně a informuje o tom oprávněného pracovníka ČEPS a IOS. 	

Zázkrová karta

Mapové podklady k elektrické stanici „CHODOV“


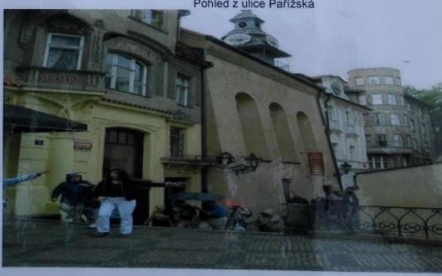


Poloha elektrické stanice CHODOV na základní mapě

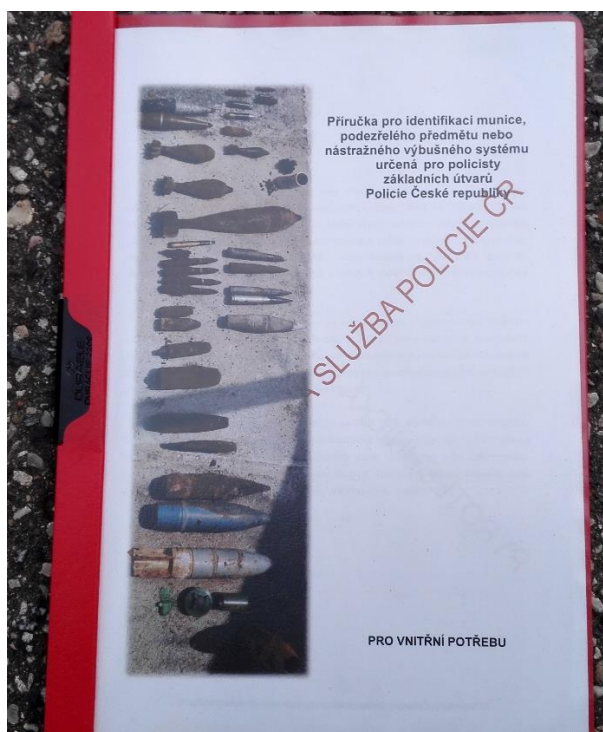
Poloha elektrické stanice CHODOV na turistické mapě

Mapový podklad v zákrokové kartě

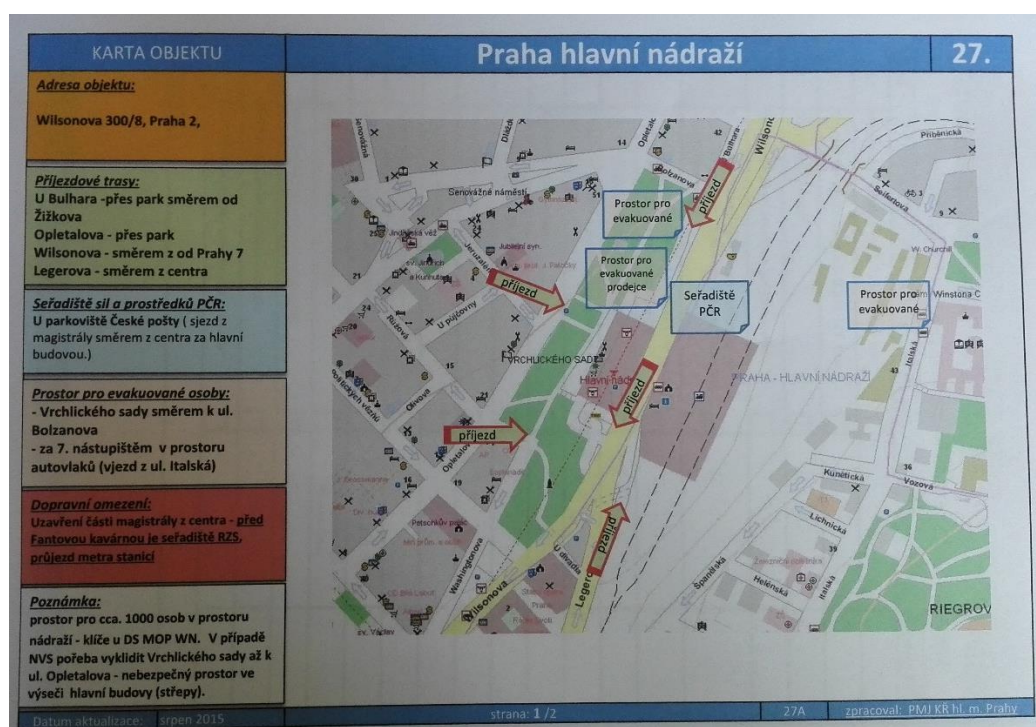
VYSOKÁ SYNAGOGA – specifikace objektu

Adresa:	Maiselova 18, Praha 1
Spravuje:	Židovská obec v Praze, Maiselova 18, Praha 1
Ostraha:	Ano
Kontakt:	Adam Dvořák, tel: 602 417 376 / 224 800 834 Petra Koutská Schwarzová, tel: 731 606 854 / 224 800 834
Přístup:	Vchod z Červené ulice
Foto:	<p style="text-align: center;">Pohled z ulice Maiselova</p>  <p style="text-align: center;">Pohled z ulice Paližská</p> 

Specifikace vybraných židovských objektů



Příručka pro identifikace munice



Objektová karta Praha hlavní nádraží

Příloha 4: Potvrzení o účasti na kurzu „Velitel akce“


Pomáhat a chránit

POLICIE ČESKÉ REPUBLIKY
KRAJSKÉ ŘEDITELSTVÍ HLAVNÍHO MĚSTA PRAHY
ŠKOLNÍ POLICEJNÍ STŘEDISKO

Kód: **Velitel akce**
Kurz zahájen: **07. března 2017**

Třída: **Velitel akce**
Kurz ukončen: **09. března 2017**

Potvrzení

Jméno(a) a příjmení: [REDACTED]
Den, měsíc a rok narození: [REDACTED]
Osobní evidenční číslo: [REDACTED]

Jmenovaný(á) se zúčastnil(a) kurzu

Velitel policejní akce

V Praze dne 9. března 2017





mjr. Mgr. Petr Hudeček
vedoucí odboru ŠPS



Příloha 5: Kurz pro velitele policie

2. KURZ PRO VELITELE POLICIE NA MÍSTECH MIMOŘÁDNÝCH UDÁLOSTÍ

ROZVRH
7. března – 9. března 2017

1. DEN – ÚTERÝ – 7. BŘEZNA 2017				
Termin	Dotace	Téma	Gece Lektor	Pozn.
07:45 08:00	0,25 h	Zahájení – organizační pokyny, seznámení s cíli	KŘP hl. m. Prahy ŠPS mjr. Mgr. Petr Hudeček 821410, 731553115 mjr. Mgr. Karel Krykorka 821412, 731195036	
08:00 08:45	0,75	Krizové vyjednávání a krizová komunikace, řízení bezpečnostních opatření - využití ZJ, vyjednávání, řízení policejní akce	KŘP hl. m. Prahy Zásahová jednotka mjr. Bc. Jaroslav Černý tel. 823291, 731553048	
08:45 11:30	2,75 h	Krizové vyjednávání a krizová komunikace, řízení bezpečnostních opatření - využití ZJ, vyjednávání, řízení policejní akce	URN mjr. Mgr. Miroslav Vymyslický tel. 843680, 603565107	
12:15 15:45	3,5 h	Řešení bezpečnostních opatření z pohledu pyrotechnické služby – nástražný a výbušný systém, nebezpečné předměty, podezření	Pyrotechnická služba plk. Ing. Miroslav Kábrt 835901, 723108040	

2. DEN – STŘEDA – 8. BŘEZNA 2017

Termin	Dotace	Téma	Gesce Lektor	Pozn.
08:00 09:45	1,75 h	Mediální blok – mediální komunikace a konfrontace s médii (bez novinářů)	KŘP hl. m. Prahy KŘ (tiskové oddělení) kpt. Mgr. Tomáš Hulan 825282, 731553183	
09:45 11:30	1,75 h	Shromáždění a jiné hromadné akce	KŘP hl. m. Prahy vrchní komisař VS kpt. Bc. Martin Němec 825373, 731553097	
12:15 15:45	3,5 h	Typové činnosti IZS	KŘP hl. m. Prahy PMJ mjr. Mgr. Luděk Pleger 688820, 733678522 Pražská plynárenská Distribuce, a.s. plynaři	

3. DEN – ČTVRTEK – 9. BŘEZNA				
Termín	Dotace	Téma	Gesce Lektor	Pozn.
07:30 09:15	1,75 h	Komunikace v krizových situacích – krizová intervence, praktická psychologická pomoc	KŘP hl. m. Prahy OP - Odd. psychol. služeb mjr. Mgr. Klára Zbořilová, PhD. 822713, 731553385	
09:15 10:15	1	Operační střediska PČR – činnost, technologie, činnost při oznámení „aktivního střelce“	KŘP hl. m. Prahy Integr. operační středisko plk. Mgr. Petr Matějček 822050, 731553105	
10:15 11:30	1,25 h	Činnost a komunikace SKPV s velitelem bezpečnostních opatření	OŘP-IV výjezd npor. Stanislav Novotný 845988, 731195286	
12:15 15:15	3 h	Aktivní útočník – analýza případů z praxe	KŘP hl. m. Prahy SPJ mjr. Mgr. Jiří Stejskal 827428, 733678523	
15:15 15:45	0,5 h	Zakončení – vyhodnocení, diskuze, zpětná vazba	KŘP hl. m. Prahy ŠPS mjr. Mgr. Petr Hudeček 821410, 731553115 mjr. Mgr. Karel Krykorka 821412, 731195036	