



**ČESKÉ VYSOKÉ UČENÍ TECHNICKÉ V PRAZE**

---

**Fakulta biomedicínského inženýrství  
Katedra zdravotnických oborů a ochrany obyvatelstva**

**Úloha Policie České republiky v rámci integrovaného záchranného  
systému při povodních**

**Role of the Police of the Czech Republic within Integrated Rescue System  
during Floods**

Diplomová práce

Studijní program: Ochrana obyvatelstva  
Studijní obor: Civilní nouzové plánování

Vedoucí práce: kpt. Mgr. Václav Hes

**Jan Mička**

---

**Kladno 2017**

Zadání práce – list formuláře Zadání bakalářské/diplomové práce – originál v 1. vazbě,  
ofocený originál ve 2. vazbě.

## **Prohlášení**

Prohlašuji, že jsem diplomovou práci s názvem „Úloha Policie České republiky v rámci integrovaného záchranného systému při povodních“ vypracoval samostatně pouze s použitím pramenů, které uvádím v seznamu bibliografických odkazů.

Nemám závažný důvod, proti užití tohoto školního díla ve smyslu § 60 zákona č. 121/2000 Sb., o právu autorském, o právech souvisejících s právem autorským a o změně některých zákonů (autorský zákon), ve znění pozdějších předpisů.

V Benátkách nad Jizerou dne 13. května 2017

.....  
podpis

## **Poděkování**

Chtěl bych poděkovat vedoucímu práce, kterým byl kpt. Mgr. Václav Hes z oddělení ochrany obyvatelstva a krizového řízení z krajského ředitelství Hasičského záchranného sboru Středočeského kraje za vstřícnou pomoc, ochotu a čas, který věnoval mým dotazům.

Rovněž bych chtěl poděkovat všem, kteří byli ochotni poskytnout potřebné údaje, informace a podělit se o cenné rady.

## **Abstrakt**

Diplomová práce se zabývá úlohou Policie České republiky v rámci integrovaného záchranného systému, při povodni. Teoretická část, je zaměřena na činnost Policie České republiky, při mimořádné události nebo krizové situaci, která vznikla v důsledku povodně. Zároveň poskytuje ucelený náhled na postavení, působnost, řízení, organizaci a technické prostředky Policie České republiky. V dalších kapitolách, je okrajově pojednáno o dalších složkách integrovaného záchranného systému. Současně, je zde uvedena relevantní legislativa a další dokumenty. V teoretické části, je závěrem pojednáno o městu Benátky nad Jizerou a jeho problematice ve vztahu k povodním.

Praktická část se zabývá strategickou analýzou, hodnotící činnost Policie České republiky při povodni se zaměřením na město Benátky nad Jizerou. V závěru práce, jsou navržena opatření pro zlepšení činnosti Policie České republiky při povodních.

## **Klíčová slova**

Integrovaný záchranný systém; Policie České republiky; krizová situace; mimořádná událost; povodeň.

## **Abstract**

This diploma thesis deals with the role of the Czech Police force within the integrated flood rescue system. The theoretical part is focused on the activities of the Czech Police in the event of an emergency or a crisis situation resulting from a flood. It also provides a comprehensive overview of the status, scope, management, organization and technical means of the Czech Police force. The following chapters discuss other components of the integrated rescue system. The relevant legislation and other documents are also mentioned here. The theoretical part deals with the town of Benátky nad Jizerou and its problems in relation to the floods.

The practical part deals with the strategic analysis of the evaluation activities of the Czech Police during the flood with a focus on the town of Benátky nad Jizerou. At the end of the thesis, measures are being proposed to improve activities of the Czech Police during floods.

## **Keywords**

Integrated emergency system; the Police of the Czech Republic; crisis situation; extraordinary event; flood.

# OBSAH

1	Úvod.....	10
2	Současný stav.....	12
2.1	Ochrana obyvatelstva .....	12
2.1.1	Legislativní zakotvení ochrany obyvatelstva .....	12
2.2	Integrovaný záchranný systém .....	13
2.2.1	Legislativa integrovaného záchranného systému.....	13
2.2.2	Složky integrovaného záchranného systému .....	16
2.2.3	Legislativa základních složek integrovaného záchranného systému ....	18
2.3	Policie České republiky .....	19
2.3.1	Legislativa Policie České republiky .....	19
2.3.2	Postavení Policie České republiky .....	21
2.3.3	Působnost Policie České republiky .....	22
2.3.4	Řízení Policie České republiky .....	22
2.3.5	Organizace Policie České republiky .....	23
2.4	Mimořádná událost .....	27
2.4.1	Stupně poplachu při mimořádné události.....	28
2.5	Pohromy .....	30
2.5.1	Klasifikace pohrom .....	30
2.5.2	Klasifikace katastrof.....	31
2.6	Krizová situace .....	31
2.7	Krizové stavy.....	32
2.7.1	Příklady vyhlášených krizových stavů.....	34
2.8	Krizové řízení a orgány krizového řízení .....	34
2.9	Povodeň .....	35
2.9.1	Legislativa vztahující se k povodním.....	35
2.9.2	Definice povodně .....	39

2.9.3	Dělení povodní .....	40
2.9.4	Ochrana před povodněmi .....	41
2.9.5	Povodňová opatření.....	44
2.10	Úkoly základních složek integrovaného záchranného systému při povodních.....	45
2.10.1	Hasičský záchranný sbor České republiky .....	46
2.10.2	Jednotky požární ochrany zařazené do plošného pokrytí kraje jednotkami požární ochrany.....	48
2.10.3	Plošné pokrytí území jednotkami požární ochrany .....	50
2.10.4	Poskytovatelé zdravotnické záchranné služby .....	51
2.10.5	Zdravotnická záchranná služba .....	53
2.10.6	Činnosti zdravotnické záchranné služby .....	53
2.10.7	Dostupnost zdravotnické záchranné služby.....	54
2.10.8	Působnost Ministerstva zdravotnictví v oblasti zdravotnické záchranné služby .....	55
2.10.9	Působnost kraje v oblasti zdravotnické záchranné služby.....	56
2.11	Policie České republiky .....	56
2.11.1	Působnost Ministerstva vnitra a Policie České republiky v oblasti krizového řízení .....	57
2.11.2	Působnost policistů České republiky v poradních a pracovních orgánech orgánů krizového řízení.....	59
2.11.3	Působnost Policie České republiky v rámci integrovaného záchranného systému .....	62
2.11.4	Základní úkoly Policie České republiky v rámci integrovaného záchranného systému .....	63
2.11.5	Typové činnosti složek integrovaného záchranného systému v působnosti Policie České republiky.....	65
2.11.6	Vymezení služeb Policie České republiky a úkoly těchto služeb při povodních .....	66



2.11.7	Charakteristika a úkoly služby pořádkové policie při povodních .....	66
2.11.8	Charakteristika a úkoly služby dopravní policie při povodních .....	71
2.11.9	Charakteristika a úkoly pyrotechnické služby při povodních .....	73
2.11.10	Charakteristika a úkoly letecké služby při povodních.....	75
2.11.11	Technické prostředky pro podporu činnosti Policie České republiky nejen při povodních .....	78
2.11.12	Dělení technických prostředků u Policie České republiky.....	78
2.12	Krizová komunikace zasahujících příslušníků základních složek integrovaného záchranného systému ve vztahu k obyvatelstvu .....	82
2.13	Charakteristika zájmového území města Benátky nad Jizerou.....	83
2.13.1	Povodňový plán města Benátky nad Jizerou .....	84
2.13.2	Povodně ve městě Benátky nad Jizerou .....	85
3	Cíl práce.....	87
4	Metodika .....	88
4.1	Popis SWOT analýzy činnosti Policie České republiky ve vztahu k zájmovému území města Benátky nad Jizerou .....	89
5	Výsledky .....	91
5.1	Vyhodnocení přínosu práce .....	95
6	Diskuze .....	96
7	Závěr .....	109
8	Seznam použitých zkratk .....	110
9	Seznam použité literatury .....	112
10	Seznam použitých obrázků .....	120
11	Seznamu použitých tabulek.....	121
12	Seznam Příloh .....	122

# 1 ÚVOD

Diplomovou práci na téma „Úloha Policie České republiky v rámci integrovaného záchranného systému při povodních“ jsem si vybral ze dvou důvodů. Prvním důvodem je mé zaměstnání ve služebním poměru u Policie České republiky a tím mi je toto téma diplomové práce blízké. Druhý důvod je můj patriotismus k městu Benátky nad Jizerou, ve kterém jsem se narodil, žiji a vychovávám své děti, a kde řeka Jizera se svojí pravidelností, způsobuje menší či větší záplavy. Z tohoto druhého důvodu jsem zaměřil činnost Policie České republiky na zájmové území města Benátky nad Jizerou a jeho okolí, abych přispěl k bezpečnosti občanů města při povodních.

V důsledku živelných pohrom, zanikly celé kultury, docházelo k masivní migraci lidského společenství a zpusošení velkých území. Lidstvo, aby obstálo v souboji s těmito živly, bylo nuceno na základě účinků těchto destruktivních živelných pohrom, které jsou vnitřně spjaté s lidskou existencí, nalézt způsob, jak se před nimi účinně bránit, jak je překonávat, sledovat, poznávat průběh a jejich zákonitosti. Pro lidstvo představují živelné pohromy největší hrozbu. Důvodem těchto obav je skutečnost, že je nemohou ovlivnit. Přicházejí neočekávaně, dokážou nadělat obrovské škody, navazují na ně další katastrofy např. různé epidemie, hladomor, znečištěné zdroje pitné vody, únik toxických látek, požáry, výpadky elektrické energie a další.

Pro Českou republiku představují povodně největší přímé nebezpečí v oblasti přírodních katastrof. Povodně a jejich účinky jsou přirozeným vývojem přirozeného přírodního ekosystému, ale v umělém ekosystému, tzv. kulturní krajíně, která dnes převažuje, způsobuje při narůstající infrastruktuře lidské společnosti ztráty na lidských životech, velké materiální škody, devastaci kulturního dědictví a negativní dopady na životní prostředí. Tuto skutečnost neopomíjí celá řada legislativních i dalších dokumentů, které má Česká republika k dispozici při řešení povodní.

Povodně se v České republice vyskytují od nepaměti. Historicky nejstarší doložená povodeň v Praze se vztahuje k roku 1118, kde ji zaznamenal kronikář Kosmas. Další historické povodně na Vltavě jsou zaznamenány v letech 1272 ( kdy došlo k poboření kamenného Juditina mostu ), 1273, 1280, 1342, 1367, 1432, 1501, 1598, 1655, 1675, 1784, 1845, 1872, 1940, 1954, 2002 [1].

Česká republika se snaží povodním co nejvíce zabránit nebo je eliminovat za využití protipovodňových opatření. V boji proti povodním je využíván mimo jiné integrovaný záchranný systém a další relevantní složky.

Cílem teoretické části je poskytnout ucelený náhled na postavení, působnost, řízení, organizaci, úkoly a technické prostředky Policie České republiky. Dále bude okrajově pojednáno o dalších základních složkách IZS. Činnost základních složek IZS bude rozebrána z ústřední, krajské i základní úrovně. Zároveň je cílem poskytnout přehledný výčet relevantní legislativy a dalších dokumentů, týkající se dané problematiky. Budou vysvětleny a rozebrány pojmy mimořádná událost, krizová situace, krizové stavy, pohroma, katastrofa, povodeň a krizová komunikace. V závěru teoretické části bude pojednáno o zájmovém území města Benátky nad Jizerou a jeho problematice ve vztahu k povodním.

Cílem praktické části bude na základě provedené SWOT analýzy, zanalyzovat činnost Policie České republiky se zaměřením na zájmové území města Benátky nad Jizerou a jeho okolí při povodních. Na základě výsledků analýzy budou navržena doporučení pro zlepšení činnosti Policie České republiky ve vztahu k městu Benátky nad Jizerou, při povodních.

## 2 SOUČASNÝ STAV

### 2.1 Ochrana obyvatelstva

Státu náleží starost o ochranu obyvatel. Stát pro ochranu obyvatelstva a jeho majetku před vlivy mimořádných událostí nebo krizových situací musí vytvořit patřičné a funkční legislativní prostředí. Stát musí také zajistit připravenost integrovaného záchranného systému, včetně odborně vyškolených pracovníků s potřebnou technikou a materiálem. Ochrana obyvatelstva je součástí vnitřní bezpečnosti státu a zahrnuje v sobě soubor činností a postupů věcně příslušných orgánů a dalších zainteresovaných organizací, složek a obyvatelstva prováděných za účelem minimalizace negativních dopadů možných mimořádných situací, katastrof a nouzových situací na zdraví a životy lidí včetně jejich životních podmínek. [2] Zároveň je třeba zajistit i důstojnost člověka, který byl postižen krizovou situací.

#### 2.1.1 Legislativní zakotvení ochrany obyvatelstva

Ochrana obyvatelstva není v právním řádu České republiky řešena samostatným zákonem.

#### **Ochrana obyvatelstva je zakotvena**

- *V zákonu č. 239/2000 Sb., o integrovaném záchranném systému a o změně některých zákonů.*
- *Ve vyhlášce Ministerstva vnitra č. 380/2002 Sb., k přípravě a provádění úkolů ochrany obyvatelstva.*
- *V nařízení vlády č. 463/2000 Sb., o stanovení pravidel zapojování do mezinárodních záchranných operací, poskytování a přijímání humanitární pomoci a náhrad výdajů vynakládaných právníckými osobami a podnikajícími fyzickými osobami na ochranu obyvatelstva.*
- *V Bezpečnostní strategii ČR. Bezpečnostní strategie je základním dokumentem bezpečnostní politiky ČR, na který navazují další strategie a koncepce. Jedná se o vládní dokument zpracovaný ve spolupráci s Kanceláří prezidenta republiky a Parlamentem ČR.*

- V *Koncepci ochrany obyvatelstva do roku 2020 s výhledem do roku 2030*. Je zpracována v gesci MV-GŘ HZS ČR a je předkládána k projednání a schválení vládou ČR.
- V *Dodatkovém protokolu I k Ženevským úmluvám v čl. 61 ( definice pojmu civilní obrana )* přijatém v roce 1977.
- Ochranou obyvatelstva se dle zákona o IZS rozumí *plnění úkolů civilní ochrany, zejména varování, evakuace, ukrytí a nouzové přežití obyvatelstva a další opatření k zabezpečení ochrany jeho života, zdraví a majetku*. [3]

## 2.2 Integrovaný záchranný systém

Pojem integrovaný záchranný systém je uveden v zákoně č. 239/2000 Sb., o IZS v § 2 písm. a). Jde o koordinovaný postup jeho složek, při přípravě na mimořádné události a při provádění záchranných a likvidačních prací. [3]

V § 3 zákona o IZS se dočteme o použití integrovaného záchranného systému. *Integrovaný záchranný systém se použije v přípravě na vznik mimořádné události a při potřebě provádět současně záchranné a likvidační práce dvěma nebo více složkami integrovaného záchranného systému*. [3]

Z definice integrovaného záchranného systému vyplývá, že integrovaný záchranný systém není úřadem, nemá razítka ani rozpočty, ale je to systém s nástroji spolupráce a modelovými postupy součinnosti ( typovými činnostmi ). Určitou institucí integrovaného záchranného systému se staly od roku 2004 operační a informační střediska pro příjem evropského čísla tísňového volání 112. Tato střediska mají své zaměstnance, stavební a technické vybavení.

Odpovědnost za integrovaný záchranný systém a ochranu obyvatelstva je svěřena Ministerstvu vnitra.

### 2.2.1 Legislativa integrovaného záchranného systému

Základní povinnosti České republiky v oblasti ochrany životů, zdraví, majetkových hodnot, vnitřního pořádku a bezpečnosti stanoví:

- Ústavní zákon č. 1/1993 Sb., Ústava České republiky.

- Usnesení předsednictva České národní rady č. 2/1993 Sb., o vyhlášení Listiny základních práv a svobod jako součásti ústavního pořádku České republiky.
- Ústavní zákon č. 110/1998 Sb., o bezpečnosti České republiky. Obsahuje významné články z hlediska integrovaného záchranného systému. Z článku 1 vyplývá, že stát musí vytvářet podmínky k zajištění ochrany životů, zdraví a majetkových hodnot, při mimořádných událostech. Z článku 2 vyplývá možnost vyhlásit nouzový stav pro případ vzniku mimořádných událostí pro omezené nebo celé území státu. Z článku 3 vyplývá odpovědnost subjektů za zajištění bezpečnosti na území České republiky. Ta je dána zejména záchranným sborům, havarijním službám, státním orgánům, orgánům územních samosprávných celků, právníckým a fyzickým osobám, podle příslušného zákona.

### **Celá oblast integrovaného záchranného systému je zastřešena:**

- *Zákonem č. 239/2000 Sb., o integrovaném záchranném systému a o změně některých zákonů.* Zákon vymezuje integrovaný záchranný systém a základní pojmy, stanoví složky IZS a jejich působnost, stanoví působnosti a pravomoci státních orgánů a orgánů územních samosprávných celků, práva a povinnosti právníckých a fyzických osob při přípravě na mimořádné události a při záchranných a likvidačních pracích a při ochraně obyvatelstva před a po dobu vyhlášení krizových stavů. Pravidla stanovená zákonem o IZS platí i v případech, kdy je vyhlášen některý z krizových stavů na území postiženém mimořádnou událostí nebo na celou ČR a platí i za válečného stavu. Zákon neřeší prevenci předcházení mimořádných událostí ani činnost spojenou s obnovou území postiženého mimořádnou událostí.
- *Vyhláškou Ministerstva vnitra č. 328/2001 Sb., o některých podrobnostech integrovaného záchranného systému.* Je základní vyhláškou k zákonu č. 239/2000 Sb., o integrovaném záchranném systému, která upravuje zásady koordinace složek IZS při společném zásahu, zásady spolupráce operačních středisek základních složek IZS, úkoly operačních a informačních středisek IZS, zásady a způsob zpracování, schvalování a používání havarijního plánu kraje a vnějšího havarijního plánu, zásady a způsob krizové komunikace a spojení v IZS. Součástí vyhlášky jsou 2 přílohy ( Způsob zpracování havarijního plánu kraje a Způsob zpracování vnějšího havarijního plánu ).

- *Vyhláškou Ministerstva vnitra č. 380/2002 Sb., k přípravě a provádění úkolů ochrany obyvatelstva.* Určuje postup při zřizování zařízení civilní ochrany a odbornou přípravu jejich personálu, určuje způsob informování právnických a fyzických osob o charakteru možného ohrožení, připravovaných opatření a způsobu jejich provedení, určuje technické, provozní a organizační zabezpečení jednotného systému varování a vyrozumění a způsob poskytování tísňových informací, určuje způsob provádění evakuace a jejího šetrného zabezpečení, určuje zásady postupu při poskytování úkrytů a způsob a rozsah kolektivní a individuální ochrany obyvatelstva, určuje požadavky ochrany obyvatelstva v územním plánování a stavebně technické požadavky na stavby civilní ochrany. Součástí vyhlášky jsou 4 přílohy ( Věcné prostředky pro zařízení civilní ochrany, Tvar a význam varovného signálu, Zvláštnosti provádění evakuace v rámci povodňové ochrany a Zvláštnosti provádění evakuačních opatření v okolí jaderných zařízení ).
- *Nařízením vlády č. 463/2000 Sb., o stanovení pravidel zapojování do mezinárodních záchranných operací, poskytování a přijímání humanitární pomoci a náhrad výdajů vynakládaných právnickými osobami a podnikajícími fyzickými osobami na ochranu obyvatelstva.* Nařízení vlády je zaměřeno a využíváno především na poskytování humanitární pomoci a záchranné práce v zahraničí, které je prováděno záchrannými týmy ČR.
- *Metodickou pomůckou MV č.j.: PO-1590/IZS-2003 ze dne 30. Června 2003, kterou se doporučují zásady pro jednotné rozlišování a vymezení preventivních, záchranných, likvidačních a obnovovacích ( asanačních ) prací spojených s předcházením, řešením a odstraňováním následků mimořádných událostí.*
- *Směrnici MV č.j.: MV-117572-2/PO-OKR-2011 ze dne 24. Listopadu 2011, kterou se stanoví jednotná pravidla organizačního uspořádání krizového štábu kraje, krizového štábu obce s rozšířenou působností a krizového štábu obce.*

#### **Související legislativa v oblasti IZS:**

- *Zákon č. 240/2000 Sb., o krizovém řízení a o změně některých zákonů ( krizový zákon ).* Stanoví působnost a pravomoc státních orgánů a orgánů územních samosprávných celků, stanoví práva a povinnosti právnických a fyzických osob při přípravě na krizové situace, které nesouvisí se zajišťováním obrany ČR před

vnějším napadením, a při jejich řešení a při ochraně kritické infrastruktury, zpracovává příslušné předpisy Evropské unie a upravuje určování a ochranu evropské kritické infrastruktury.

- *Zákon č. 133/1985 Sb., o požární ochraně.* Účelem zákona je vytvořit podmínky pro účinnou ochranu života a zdraví občanů a majetku před požáry a pro poskytování pomoci při živelních pohromách a jiných mimořádných událostech. Zároveň stanovení povinností ministerstev a jiných správních úřadů, právnických a fyzických osob, postavení a působnosti orgánů státní správy a samosprávy na úseku požární ochrany, jakož i postavení a povinností jednotek požární ochrany. Jednotky požární ochrany jsou zřizovány v souladu s tímto zákonem. Součástí zákona je 1 příloha ( Kategorie jednotek požární ochrany a základní tabulka plošného pokrytí ).

### **2.2.2 Složky integrovaného záchranného systému**

Integrovaný záchranný systém tvoří základní a ostatní složky IZS. Tyto složky při provádění záchranných a likvidačních prací jsou připraveni poskytnout bezprostřední pomoc obyvatelstvu postiženému mimořádnou událostí a zajistit provedení záchranných a likvidačních prací.

#### **Základními složkami IZS jsou:**

- *Hasičský záchranný sbor České republiky a jednotky požární ochrany zařazené do plošného pokrytí kraje jednotkami požární ochrany.*
- *Poskytovatelé zdravotnické záchranné služby.*
- *Policie České republiky.*

Základní složky IZS obsluhují telefonní linku tísňového volání ( 112, 150, 155, 158 ) pro příjem ohlášení vzniku mimořádné události a její vyhodnocení, jsou schopny rychle a nepřetržitě zasahovat v místě mimořádné události a za tímto účelem rozmisťují své síly a prostředky po celém území ČR.

#### **Ostatními složkami IZS jsou:**

- *Vyčleněné síly a prostředky ozbrojených sil ( např. Armáda ČR );*



- *ostatní ozbrojené bezpečnostní sbory ( např. Obecní policie, Vězeňská služba ČR );*
- *ostatní záchranné sbory ( např. Báňská záchranná služba );*
- *orgány ochrany veřejného zdraví ( např. hygienická služba );*
- *havarijní, pohotovostní, odborné a jiné služby ( např. energetika, plynárenství, komunikační a informační systémy );*
- *zařízení civilní ochrany;*
- *neziskové organizace a sdružení občanů, která lze využít k záchranným a likvidačním pracím ( např. Horská služba, Vodní záchranná služba, Speleologická záchranná služba, kynologové, Český červený kříž, ADRA a další ).*

Ostatní složky poskytují při záchranných a likvidačních pracích **plánovanou pomoc na vyžádání**. Charakteristickým znakem plánované pomoci na vyžádání je její plánovitost. Ta počítá s předem nabízeným druhem činnosti pro využití při určitých typech mimořádné události. Důvod plánované pomoci na vyžádání spočívá v tom, že základní složky IZS nemají potřebné síly a prostředky pro určitý druh činnosti ( např. cvičené psy pro pátrání ), nebo je mají v omezené míře a tak dislokované, že je efektivnější využít v konkrétním místě ostatní složku IZS ( např. čluny vodní záchranné služby, vrtulníky Armády ČR ). Plánovaná pomoc na vyžádání je zvláštním typem smluvního ujednání.

Podle § 21 zákona o IZS je plánovaná pomoc na vyžádání předem písemně dohodnutý způsob poskytnutí pomoci ostatními složkami integrovaného záchranného systému obecnímu úřadu obce s rozšířenou působností, krajskému úřadu, Ministerstvu vnitra nebo základním složkám integrovaného záchranného systému při provádění záchranných a likvidačních prací. [3]

Z toho vyplývá, že v momentě uzavření dohody o plánované pomoci na vyžádání se z poskytovatele pomoci nebo služby stává ostatní složka integrovaného záchranného systému.

Je třeba připomenout, že v době krizových stavů se stávají ostatními složkami IZS také poskytovatelé akutní lůžkové péče, kteří mají zřízen urgentní příjem.

### 2.2.3 Legislativa základních složek integrovaného záchranného systému

- *Zákon č. 320/2015 Sb., o Hasičském záchranném sboru České republiky a o změně některých zákonů.* Základním posláním Hasičského záchranného sboru ČR je chránit životy a zdraví obyvatel, životní prostředí, zvířata a majetek před požáry a jinými mimořádnými událostmi a krizovými situacemi. Zároveň se podílí na zajišťování bezpečnosti ČR plněním a organizováním úkolů v rozsahu a za podmínek stanovených tímto zákonem a jinými právními předpisy ( např. zákon 239/2000 Sb., zákon č. 240/2000 Sb., zákon č. 133/1985 Sb., ).
- *Zákon č. 133/1985 Sb., o požární ochraně.* O zákonu je pojednáno v kapitole 2. 2. 1 Legislativa integrovaného záchranného systému.
- *Vyhláška Ministerstva vnitra č. 247/2001 Sb., o organizaci a činnosti jednotek požární ochrany.* Pojednává o organizaci plošného pokrytí území kraje jednotkami požární ochrany, o způsobu zřizování, vnitřní organizaci a vybavení jednotek požární ochrany, o organizaci řízení v jednotkách, o podmínkách akceschopnosti jednotek, o zásadách velení a činností hasičů při zásahu, o zásadách činnosti jednotek požární ochrany na úseku civilní ochrany a ochrany obyvatelstva, o požadavcích na odbornou způsobilost a o zásadách odborné přípravy. Součástí vyhlášky je 13 příloh.
- *Zákon č. 273/2008 Sb., o Policii České republiky.* Jejím úkolem je chránit bezpečnost osob a majetku a veřejný pořádek, předcházet trestné činnosti, plnit úkoly podle trestního řádu a další úkoly na úseku vnitřního pořádku a bezpečnosti svěřené jí zákony, přímo použitelnými předpisy Evropských společenství nebo mezinárodními smlouvami, které jsou součástí českého právního řádu.
- *Zákon č. 374/2011 Sb., o zdravotnické záchranné službě.* Upravuje podmínky poskytování zdravotnické záchranné služby, práva a povinnosti poskytovatele zdravotnické záchranné služby, povinnosti poskytovatelů akutní lůžkové péče k zajištění návaznosti jimi poskytovaných zdravotních služeb na zdravotnickou záchrannou službu, podmínky pro zajištění připravenosti poskytovatele zdravotnické záchranné služby na řešení mimořádných událostí a krizových situací a výkon veřejné správy v oblasti zdravotnické záchranné služby.
- *Zákon č. 372/2011 Sb., o zdravotních službách a podmínkách jejich poskytování.* Upravuje zdravotní služby a podmínky jejich poskytování a s tím spojený výkon státní správy, druhy a formy zdravotní péče, práva a povinnosti pacientů a osob

pacientům blízkých, poskytovatelů zdravotních služeb, zdravotnických pracovníků, jiných odborných pracovníků a dalších osob v souvislosti s poskytováním zdravotních služeb, podmínky hodnocení kvality a bezpečí zdravotních služeb, další činnosti související s poskytováním zdravotních služeb a zapracovává příslušné předpisy Evropské unie.

- *Vyhláška č. 240/2012 Sb., kterou se provádí zákon o zdravotnické záchranné službě.* Vyhláška vymezuje pojmy, vymezuje stupně naléhavosti tísňového volání, zabývá se operačním řízením letecké výjezdové skupiny, pojednává o organizačním provozním řádu zdravotnického operačního střediska a komunikačním řádu poskytovatele zdravotnické záchranné služby. Dále se zabývá činností zdravotnické záchranné složky v místě mimořádné události s hromadným postižením osob a v závěru řeší traumatologický plán poskytovatele zdravotnické záchranné služby.

Závěrem je třeba připomenout, že zařazením základní či ostatní složky v integrovaném záchranném systému se nemění její právní subjektivita, způsob řízení a úkoly stanovené pro ně platnými zákony a jinými zvláštními právními předpisy.

## **2.3 Policie České republiky**

### **2.3.1 Legislativa Policie České republiky**

Mezi relevantní právní předpisy dopadající na činnost Policie České republiky řadíme:

- *Ústavní zákon č. 1/1993 Sb., Ústava České republiky.*
- *Usnesení předsednictva České národní rady č. 2/1993 Sb., o vyhlášení Listiny základních práv a svobod jako součásti ústavního pořádku České republiky.*
- *Zákon č. 273/2008 Sb., o Policii České republiky.*
- *Zákon č. 361/2003 Sb., o služebním poměru příslušníků bezpečnostních sborů.*
- *Zákon č. 40/2009 Sb., trestní zákoník.*
- *Zákon č. 141/1961 Sb., o trestním řízení soudním.*
- *Zákon č. 200/1990 Sb., o přestupcích.*
- *Zákon č. 361/2000 Sb., o provozu na pozemních komunikacích a o změnách některých zákonů.*

- *Vyhláška č. 122/2015 Sb., o způsobu vnějšího označení, služebních stejnokrojích a zvláštním barevném provedení a označení služebních vozidel, plavidel a letadel Policie České republiky a o prokazování příslušnosti k Polici České republiky. [4]*

Je třeba zmínit, že mezi předpisy dopadající na činnost Policie ČR patří interní normativní instrukce, které jsou v současné legislativní praxi a nauce známy pod názvem *vnitřní předpisy*. Vnitřní předpisy nejsou prameny práva, normy v nich obsažené nejsou právními normami a nemusí být veřejně vyhlášeny. [5] Vnitřními předpisy lze zavazovat v příslušných věcech podřízené orgány a osoby ve vnitřních vztazích. Vnitřní předpisy (*interní akty řízení*), které souvisí s činností Policie ČR se vydávají ve sbírce interních aktů řízení příslušného funkcionáře.

Jsou jimi například:

- *Pokyn policejního prezidenta č. 100 ze dne 9. května 2013, legislativní pravidla.*
- *Rozkaz policejního prezidenta č. 40 ze dne 28. února 2014, kterým se vydává organizace Policejního prezidia České republiky.*
- *Rozkaz policejního prezidenta č. 135 ze dne 26. června 2014, kterým se vydává organizační řád Policejního prezidia České republiky.*
- *Závazný pokyn policejního prezidenta č. 137 ze dne 14. října 2009, o organizaci Policie České republiky.*
- *Závazný pokyn policejního prezidenta č. 181 ze dne 4. prosince 2006, kterým se stanoví základní pravidla chování, služebního jednání a služební zdvořilosti v Policii České republiky.*
- *Pokyn policejního prezidenta č. 4 ze dne 15. ledna 2014, k zajištění plnění úkolů útvarů Policie České republiky za stavu nebezpečí, nouzového stavu, stavu ohrožení státu a válečného stavu.*
- *Rozkaz policejního prezidenta č. 51 ze dne 21. března 2013, k plnění úkolů v oblasti krizového řízení.*
- *Pokyn policejního prezidenta č. 53 ze dne 18. března 2015, o pátrání.*
- *Závazný pokyn policejního prezidenta č. 27 ze dne 31. ledna 2008, kterým se upravují úkoly Policie České republiky při přípravě a provádění záchranných a likvidačních prací složkami integrovaného záchranného systému.*

- *Závazný pokyn policejního prezidenta č. 180 ze dne 28. listopadu 2012, o plnění základních úkolů služby pořádkové policie.*
- *Závazný pokyn policejního prezidenta č. 10 ze dne 13. února 2009, o zajišťování vnitřního pořádku a bezpečnosti.*

### 2.3.2 Postavení Policie České republiky

Policie České republiky byla zřízena zákonem České národní rady č. 283/1991 Sb., o Policii České republiky, ve znění pozdějších předpisů, s účinností od 15. července 1991 jako ozbrojený bezpečnostní sbor s názvem Policie České republiky. Tento zákon byl s účinností od 1. 1. 2009 nahrazen zákonem č. 273/2008 Sb., o Policii České republiky, který v současnosti tvoří základní legislativu regulující činnost policie. Tento zákon je plně v souladu s mezinárodními smlouvami a předpisy Evropské unie a vytváří odpovídající právní prostředí pro moderní pojetí policejního sboru jako služby veřejnosti. Z pohledu správní teorie řadíme Policii České republiky mezi veřejné sbory, které jsou označovány jako tzv. další součásti státní správy. Policie České republiky je definována jako **jednotný, ozbrojený, bezpečnostní sbor**.

**Jednotnost** policejního sboru je dána služebně právními vztahy hierarchické nadřízenosti a podřízenosti ( superiority a subordinace ). Jednotnost sboru je zajišťována prostřednictvím vnitřních předpisů, které vycházejí ze vztahů superiority a subordinace. Tyto předpisy upravují činnost příslušníků a zaměstnanců policie a konkretizují plnění úkolů stanovených v právních předpisech a interních aktech řízení vyšší právní síly.

**Ozbrojenost** policejního sboru je uvedena v § 110 zákona č. 273/2008 Sb., o Policii České republiky, ve znění pozdějších předpisů. Zde je uvedeno, že *policisté jsou oprávněni k plnění úkolů policie držet, nosit a jinak používat zbraně všech kategorií stanovených jiným právním předpisem a bezpečnostní materiál podle jiného právního předpisu*. [6] Zákonodárce tímto deklaratorním ustanovením oddělil policii od sborů neozbrojených ( např. Hasičský záchranný sbor České republiky ).

**Bezpečnostním sborem** se ve smyslu § 1 zákona č. 361/2003 Sb., o služebním poměru příslušníků bezpečnostních sborů, rozumí *Policie České republiky, Hasičský záchranný sbor České republiky, Celní správa České republiky, Vězeňská služba České*

republiky, Generální inspekce bezpečnostních sborů, Bezpečnostní informační služba a Úřad pro zahraniční styky a informace. [7]

Policie České republiky plní úkoly bezpečnostního charakteru a vychází přitom z bezpečnostní politiky státu předkládané ministerstvem vnitra a schvalované vládou. Policie jako celek není právnickou osobou, tou je stát – Česká republika.

### 2.3.3 Působnost Policie České republiky

V § 2 zákona č. 273/2008 Sb., o Policii České republiky, je vymezena věcná působnost policie. *Policie slouží veřejnosti. Jejím úkolem je chránit bezpečnost osob a majetku a veřejný pořádek, předcházet trestné činnosti, plnit úkoly podle trestního řádu a další úkoly na úseku vnitřního pořádku a bezpečnosti svěřené jí zákony, přímo použitelnými předpisy Evropské unie nebo mezinárodními smlouvami, které jsou součástí právního řádu.* [6]

Policie vykonává činnost ve prospěch zabezpečení záležitostí veřejného celospolečenského zájmu. Působnost policie vychází z vymezení základních zájmů a hodnot chráněných policií v oblasti vnitřního pořádku a bezpečnosti, jimiž jsou **veřejný pořádek, bezpečnost osob a majetku.**

Vedle věcné působnosti vymezuje zákon o policii v § 3 teritoriální působnost. *Policie působí na území České republiky, nestanoví-li tento zákon nebo jiný právní předpis jinak.* [6]

Je třeba zmínit i personální základ policie, který je uveden v § 4 odst. 1 zákona o policii. *Úkoly policie vykonávají příslušníci policie ( dále jen „policisté“ ) a zaměstnanci zařazení v policii ( dále jen „zaměstnanci policie“ ).* [6]

### 2.3.4 Řízení Policie České republiky

V § 5 odst. 1 zákona o policii je vyjádřen vztah hierarchické nadřízenosti a podřízenosti mezi Ministerstvem vnitra České republiky a policií. *Policie je podřízena ministerstvu.* [6] Tato formálně hierarchická rovina vztahu těchto dvou subjektů je podložena v § 12 odst. 1 písm. a) zákona č. 2/1969 Sb., o zřízení ministerstev a jiných

ústředních orgánů státní správy ( tzv. kompetenční zákon ). *Ministerstvo vnitra je ústředním orgánem státní správy pro vnitřní věci, zejména pro veřejný pořádek a další věci vnitřního pořádku a bezpečnosti ve vymezeném rozsahu, včetně dohledu na bezpečnost a plynulost silničního provozu.* [8]

Ministerstvo vnitra usměrňuje činnost policie, jak koncepčně, tak legislativně. Využívá k tomu obecně závazné normativní akty ( např. vyhlášky ) a interní normativní akty ( např. nařízení Ministerstva vnitra, pokyn ministra vnitra ). Zde bych upozornil, že nařízení musí být v souladu se zásadou „*secundum et intra legem*“ podle a v rámci zákona.

*Ministerstvo vnitra vytváří podmínky pro plnění úkolů policie*, to je uvedeno v § 5 odst. 2 zákona o policii [6] a usměrňuje pouze činnost policie. Řízení policie je v gesci Policejního prezidia České republiky.

Vztah Ministerstva vnitra a policie z personálního hlediska je uveden v § 5 odst. 3 zákona o policii. *Policejní prezident odpovídá za činnost policie ministroví.* [6]

### **2.3.5 Organizace Policie České republiky**

Základem policejní organizace je hierarchicky uspořádaná struktura se sklonem k centralizaci a k monokratickému rozhodování, kde je potřeba vymezit služebně právní vztahy hierarchické nadřízenosti a podřízenosti, pravomoc, odpovědnost a jasné komunikační toky.

V § 6 odst. 1 zákona o policii jsou uvedeny základní organizační součásti policie, jimiž jsou:

- *Policejní prezidium České republiky v čele s policejním prezidentem;*
- *útvary policie s celostátní působností;*
- *krajská ředitelství policie;*
- *útvary zřízené v rámci krajského ředitelství.* [6]

Zákon za účelem dosažení větší flexibility policejní organizace nestanovuje podrobnou organizační strukturu policie. Podrobnější organizační uspořádání policie se může v čase

měnit podle vývoje bezpečnostní situace. Podrobnější vnitřní organizační struktura policie je stanovena interními akty řízení, zároveň je interními předpisy upraveno i řízení útvarů policie, vztahy nadřízenosti a podřízenosti ( vertikální rovina řízení ), součinnosti a spolupráce ( horizontální rovina řízení ).

V čele stojí policejní prezident, který má sídlo v Praze. Policejní prezidium ČR je útvarem plnícím především strategickou, koordinační, metodickou, kontrolní a řídicí funkci. Organizaci prezidia a její změny vydává policejní prezident svým interním aktem řízení. Součástí prezidia jsou ředitelství jednotlivých služeb, např. Ředitelství služby dopravní policie, Ředitelství služby pořádkové policie atd.

### **Útvary policie s celostátní působností**

Jedná se o útvary specializované. V § 6 odst. 2 zákona o policii je uvedeno, že *útvary policie s celostátní působností zřizuje na návrh policejního prezidenta ministr*. [6] Jedná se o tyto útvary: [9]

- *Ochranná služba*. [10]
- *Útvar pro ochranu prezidenta České republiky*. [10]
- *Ředitelství služby cizinecké policie*. [11]
- *Letecká služba*.
- *Pyrotechnická služba*.
- *Národní centrála proti organizovanému zločinu SKPV*. [12]
- *Útvar policejního vzdělávání a služební přípravy*.
- *Národní protidrogová centrála SKPV*.
- *Útvar zvláštních činností SKPV*.
- *Útvar speciálních činností SKPV*.
- *Úřad dokumentace a vyšetřování zločinů komunismu SKPV*.
- *Útvar rychlého nasazení*.
- *Kriminalistický ústav Praha*.

### **Krajská ředitelství policie**



Jedná se o útvary s územně vymezenou působností. V § 8 odst. 2 zákona o policii je uvedeno, *v policii se zřizuje 14 krajských ředitelství, kdy územní obvody krajských ředitelství jsou shodné s územními obvody vyšších územně samosprávných celků.* Jedná se o tato krajská ředitelství policie stanovené v příloze zákona o policii: [6]

- *Krajské ředitelství policie hlavního města Prahy se sídlem v Praze.*
- *Krajské ředitelství policie Středočeského kraje se sídlem v Praze.*
- *Krajské ředitelství policie Jihočeského kraje se sídlem v Českých Budějovicích.*
- *Krajské ředitelství policie Plzeňského kraje se sídlem v Plzni.*
- *Krajské ředitelství policie Karlovarského kraje se sídlem v Karlových Varech.*
- *Krajské ředitelství policie Ústeckého kraje se sídlem v Ústí nad Labem.*
- *Krajské ředitelství policie Libereckého kraje se sídlem v Liberci.*
- *Krajské ředitelství policie Královehradeckého kraje se sídlem v Hradci Králové.*
- *Krajské ředitelství policie Pardubického kraje se sídlem v Pardubicích.*
- *Krajské ředitelství policie kraje Vysočina se sídlem v Jihlavě.*
- *Krajské ředitelství policie Jihomoravského kraje se sídlem v Brně.*
- *Krajské ředitelství policie Olomouckého kraje se sídlem v Olomouci.*
- *Krajské ředitelství policie Zlínského kraje se sídlem ve Zlíně.*
- *Krajské ředitelství policie Moravskoslezského kraje se sídlem v Ostravě.*

V čele krajského ředitelství stojí **krajský ředitel**, který je personálně podřízen policejnímu prezidentovi. Krajský ředitel má tři náměstky a těmi jsou *náměstek ředitele krajského ředitelství pro vnější službu*, *náměstek ředitele krajského ředitelství pro SKPV* a *náměstek ředitele krajského ředitelství pro ekonomiku*. V rámci krajského ředitelství působí Kancelář ředitele krajského ředitelství, Oddělení tisku a prevence, Odbor personální, Odbor služby dopravní policie, Odbor cizinecké policie, SKPV, Odbor služby pro zbraně a bezpečnostní materiál, Odbor vnitřní kontroly, Odbor služby pořádkové policie, Poříční oddělení, Pohotovostní a eskortní oddělení, Odbor mezinárodních vztahů, Ekonomický odbor, Odbor specializovaných činností, Školní policejní středisko, Operační odbor, Odbor správy majetku a odbor informačních a komunikačních technologií a další. V rámci krajského ředitelství jsou zřízeny **územní odbory**. Územní odbory se shodují s územními obvody bývalých okresních ředitelství policie. V rámci územních odborů působí Dopravní inspektorát, Odbor služby pro zbraně a bezpečnostní

materiál, Oddělení tisku a prevence, Oddělení vnitřní kontroly a Obvodní oddělení policie.

### **Útvary zřízené v rámci krajského ředitelství**

V § 6 odst. 2 zákona o policii je uvedeno, že útvary zřízené v rámci krajského ředitelství *zřizuje na návrh ředitele krajského ředitelství policejní prezident*. [6] Jedná se o tyto útvary: [13]

- *Obvodní ředitelství policie Praha I* ( řízené Krajským ředitelstvím policie hlavního města Prahy ), jehož územním obvodem je území obvodů Praha 1, Praha 6 a Praha 7.
- *Obvodní ředitelství policie Praha II* ( řízené Krajským ředitelstvím policie hlavního města Prahy ), jehož územním obvodem je území obvodů Praha 2 a Praha 5.
- *Obvodní ředitelství policie Praha III* ( řízené Krajským ředitelstvím policie hlavního města Prahy ), jehož územním obvodem je území obvodů Praha 3, Praha 8 a Praha 9.
- *Obvodní ředitelství policie Praha IV* ( řízené Krajským ředitelstvím policie hlavního města Prahy ), jehož územním obvodem je území obvodů Praha 4 a Praha 10.
- *Městské ředitelství policie Plzeň* ( řízené Krajským ředitelstvím policie Plzeňského kraje ), jehož územním obvodem je území statutárního města Plzně.
- *Městské ředitelství policie Brno* ( řízené Krajským ředitelstvím policie Jihomoravského kraje ), jehož územním obvodem je území okresu Brno – město.
- *Městské ředitelství policie Ostrava* ( řízené Krajským ředitelstvím policie Moravskoslezského kraje ), jehož územním obvodem je území okresu Ostrava – město.

V čele těchto útvarů stojí ředitelé. V rámci obvodních ředitelství Prahy I - IV působí Dopravní inspektorát, Místní oddělení policie, Oddělení hlídkové služby, Oddělení železniční policie, SKPV, Inspektorát pro zbraně, střelivo, drogy a výbušniny, zbylé útvary ( Kancelář ředitele, Oddělení informační a komunikační technologie, Ekonomické oddělení, Skupina vnitřní kontroly, Operační středisko, Skupina služební přípravy ) zajišťují organizaci a servis. V rámci městských ředitelství působí Dopravní inspektorát,

Obvodní oddělení, Oddělení hlídkové služby, SKPV, Oddělení služby pro zbraně a bezpečnostní materiál, zbylé útvary ( Kancelář ředitele, Oddělení vnitřní kontroly, Oddělení tisku a prevence a Skupina personální administrace ) zajišťují organizaci a servis.

V příloze č. 1 je přehledně znázorněna organizace Policie ČR.

## 2.4 Mimořádná událost

Pojem mimořádná událost je uvedena v zákoně č. 239/2000Sb., o IZS v § 2 písm. b). *MU se rozumí škodlivé působení sil a jevů vyvolaných činností člověka, přírodními vlivy a také havárie, které ohrožují život, zdraví, majetek nebo životní prostředí a vyžadují provedení záchranných a likvidačních prací.* [3]

Z uvedeného pojmu vyplývá, že příčinou vzniku MU je:

- *Přírodní jev;*
- *činnost prováděná člověkem;*
- *havárie.*

Pojem havárie zmiňuje několik právních předpisů.

Podle § 24 odst. 1 zákona o IZS, *je havárie mimořádná událost, k níž dochází v souvislosti s provozem technických zařízení a budov, při nakládání s nebezpečnými chemickými látkami a při jejich přepravě nebo při nakládání s nebezpečnými odpady.* [3]  
Za technické zařízení je možno považovat i silniční, kolejové, říční a letecké dopravní prostředky, sloužící k výkonu podnikatelské činnosti. Soukromá vozidla individuální osobní přepravy nelze považovat za technické zařízení ve smyslu havárie jako MU.

Podle § 2 písm. g) zákona č. 224/2015 Sb., o prevenci závažných havárií, *je závažnou havárií mimořádná, částečně nebo zcela neovladatelná, časově a prostorově ohraničená událost, zejména závažný únik nebezpečné látky, požár nebo výbuch, která vznikla nebo jejíž vznik bezprostředně hrozí v souvislosti s užíváním objektu, vedoucí k vážnému ohrožení nebo k vážným následkům na životech a zdraví lidí a zvířat, životním prostředí nebo majetku a zahrnující jednu nebo více nebezpečných látek.* [14]

Je třeba upozornit na skutečnost, že odpovědnost za havárii technologického zařízení vůči společnosti má majitel zařízení, nikoliv zaměstnanec, který svou nedbalostí havárii zavínil. Zaměstnanec může mít trestněprávní odpovědnost, pracovněprávní odpovědnost nebo odpovědnost za škodu podle občanského zákoníku.

MU vyžaduje provedení **záchranných a likvidačních prací**. V § 2 písm. c) zákona o IZS se dočteme, že *záchrannými pracemi se rozumí činnost k odvrácení nebo omezení bezprostředního působení rizik vzniklých mimořádnou událostí, zejména ve vztahu k ohrožení života, zdraví, majetku nebo životního prostředí, a vedoucí k přerušení jejich příčin*. [3] Záchranné práce je nutné provést bezprostředně a nejpozději v okamžiku, kdy je to možné s ohledem na zdraví a životy zasahujících osob. Činnosti, které umožňují vytvoření přiměřených bezpečnostních podmínek pro ochranu zasahujících osob, se považují rovněž za záchranné práce. Záchranné práce mají prioritu před prováděním nebo zabezpečováním likvidačních nebo obnovovacích prací.

V § 2 písm. d) zákona o IZS se naopak dočteme, že *likvidačními pracemi se rozumí činnost k odstranění následků způsobených mimořádnou událostí*. [3]

Následky se rozumí dopady na osoby, zvířata, věci a životní prostředí. Likvidační práce je nutno vykonat bez zbytečného odkladu, aby složky IZS mohly ukončit práce, opustit místo zásahu a předat místo zásahu k dalšímu užívání nebo k provedení obnovovacích prací.

#### **2.4.1 Stupně poplachu při mimořádné události**

Podle rozsahu a druhu MU a také úrovně koordinace složek při společném zásahu jsou vyhlášovány stupně poplachu. Podrobnosti o stupních poplachu jsou uvedeny v § 20 až § 24 vyhlášky 328/2001 Sb., o některých podrobnostech zabezpečení integrovaného záchranného systému. V rámci IZS se rozlišují 4 stupně poplachu. Čtvrtý stupeň je označován jako zvláštní.

##### **První stupeň poplachu**

Je vyhlášován v případech, kdy MU ohrožuje jednotlivé osoby, jednotlivý objekt nebo jeho část, s výjimkou objektů, kde jsou složité podmínky pro zásah, jednotlivé dopravní

prostředky osobní nebo nákladní dopravy nebo plochy území do 500 m<sup>2</sup> nebo ZaLP provádí základní složky, které není nutno při společném zásahu nepřetržitě koordinovat. [15]

### **Druhý stupeň poplachu**

Je vyhlášen v případě, že MU ohrožuje nejvýše 100 osob, víc jak jeden objekt se složitými podmínkami pro zásah, jednotlivé prostředky hromadné dopravy osob, cenný chov zvířat nebo plochy území do 10 000 m<sup>2</sup>. ZaLP provádí základní a ostatní složky z kraje, kde MU probíhá nebo je nutné nepřetržitě koordinovat složky velitelem zásahu při společném zásahu. [15]

### **Třetí stupeň poplachu**

Je vyhlášen v případě, že MU ohrožuje více jak 100 a nejvýše 1000 osob, část obce nebo areálu podniku, soupravy železniční přepravy, několik chovů hospodářských zvířat, plochy území do 1 km<sup>2</sup>, povodí řek, produktovody, jde o hromadnou havárii v silniční dopravě nebo o havárii v letecké dopravě nebo ZaLP provádí základní a ostatní složky nebo se využívají síly a prostředky z jiných krajů nebo je nutné složky při společném zásahu v místě zásahu koordinovat velitelem zásahu za pomoci štábu velitele zásahu a místo zásahu rozdělit na sektory a úseky. Na základě rozhodnutí řídicího důstojníka HZS kraje, oznamuje OPIS kraje vyhlášení třetího stupně poplachu hejtmanovi a starostovi ORP. [15]

### **Zvláštní stupeň poplachu**

Je vyhlášen v případě, že MU ohrožuje více jak 1000 osob, celé obce nebo plochy území nad 1 km<sup>2</sup>. ZaLP provádí základní a ostatní složky včetně využití sil a prostředků z jiných krajů, popřípadě zahraniční pomoci. Při společném zásahu v místě zásahu je nutné koordinovat velitelem zásahu za pomoci štábu velitele zásahu a místo zásahu rozdělit na sektory a úseky nebo společný zásah vyžaduje koordinaci na strategické úrovni. Vyhlášení zvláštního stupně poplachu poplachového plánu kraje oznamuje OPIS kraje hejtmanovi a starostovi dotčené ORP. OPIS kraje povolává a nasazuje síly a prostředky z kraje, koordinuje pomoc se sousedními kraji a informuje o vyhlášení

zvláštního stupně poplachu poplachového plánu kraje, generální ředitelství. OPIS generálního ředitelství obdobným způsobem, koordinuje pomoc. [15]

## 2.5 Pohromy

Živelní pohromy a katastrofy ohrožují obyvatele Země od samého počátku vzniku civilizace. Dokáží nadělat obrovské škody a dosáhnout katastrofických rozměrů. Rozsah pohrom nezávisí jen na intenzitě vzniklé situace, ale i na dalších faktorech jako je hustota osídlení postiženého území, rizikové technologie na postiženém území, doprava, koncentrace průmyslu, na stupni připravenosti obyvatel likvidovat následky pohrom a další. Postihují pevninu, vodstvo i atmosféru.

Vzhledem k tomu, že zde zmiňuji pojmy jako je **pohroma**, **živelní pohroma** a **katastrofa** je třeba si tyto pojmy vysvětlit.

Podle § 2 odst. 12 zákona č. 219/1999 Sb., o ozbrojených silách České republiky *se pohromami rozumějí zejména živelní pohromy, požáry, průmyslové a ekologické havárie, které ohrožují životy, zdraví, značné majetkové hodnoty nebo životní prostředí.* [16]

*Živelní pohroma je neovládaná mimořádná událost velkého rozsahu, vzniklá v důsledku působení ničivých přírodních sil.* [17]

*Katastrofa je událost, která nastává v důsledku lidské nebo přírodní činnosti a ničivě postihuje přírodu nebo společnost. Jde o nečekanou událost velkého rozsahu, která negativním způsobem pozměňuje předchozí stav prostředí. Podle definice Interpolu ji charakterizuje buď velký počet lidských obětí, nebo rozsah škod, který není možné zvládnout běžnými a místními prostředky.* [18]

### 2.5.1 Klasifikace pohrom

Existuje celá řada klasifikačních hledisek, podle kterých můžeme pohromy rozřadovat do skupin. Nejčastěji se jedná o příčiny vzniku, místo vzniku či velikost.

#### **Živelní ( naturogenní, přírodní ) pohromy**

Představují velmi rozmanitou a různorodou oblast. Nejčastěji se člení podle místa vzniku pohromy ( tzv. genetická klasifikace ). [19]

### **Podle místa vzniku pohrom s ohledem na zemský povrch je můžeme dělit na:**

- *Pohromy vznikající pod zemským povrchem ( zemětřesení, sopečné výbuchy );*
- *pohromy vznikající na zemském povrchu ( sesuvy, povodně, tsunami, záplavy, požáry );*
- *pohromy vznikající nad zemským povrchem ( cyklony, tornáda, bouře, dopady meteoritů ). [19]*

Mezi živelními pohromami existuje vzájemná souvislost. Jedná se o to, že jedna pohroma vyvolává druhou. Z tohoto důvodu je třeba zauvažovat i o druhotných účincích souvisejících s lidskou činností. Například při sesuvu může dojít k zavalení silnic a železnic, k poruchám energovodů, protržení přehradních hrází. Při povodních může dojít k znečištění studen a spodních vod, k epidemiím nakažlivých nemocí atd.

### **Antropogenní pohromy**

Antropogenní pohromy jsou vyvolané činností člověka. Řadíme sem např. provozní havárie spojené s velkými požáry a výbuchy, únik škodlivých látek, velké dopravní nehody, teroristický útok apod.

### **2.5.2 Klasifikace katastrof**

Podle příčiny vzniku rozlišujeme **katastrofy přírodní** a **katastrofy antropogenní**. V poslední době je velmi obtížné rozlišit, má-li katastrofa přírodní původ nebo jestli je příčina v lidském ovlivňování přírody. Jako příklad můžeme uvést globální oteplování, kácení deštných pralesů, zamořování vod i ovzduší jedovatými látkami a podobně. [18]

## **2.6 Krizová situace**

Definici pojmu krizová situace nalezneme v § 2 písm. b) zákona č. 240/2000Sb., o krizovém řízení. *Krizovou situací se rozumí mimořádná událost podle zákona o integrovaném záchranném systému, narušení kritické infrastruktury nebo jiné*

*nebezpečí, při nichž je vyhlášen stav nebezpečí, nouzový stav nebo stav ohrožení státu.* [20] Jsou při ní ohroženy důležité hodnoty, zájmy či statky státu a jeho občanů a hrozící nebezpečí nelze odvrátit a způsobené škody odstranit běžnou činností orgánů veřejné moci, ozbrojených sil, ozbrojených bezpečnostních sborů, havarijních a jiných služeb, právnických a fyzických osob.

Z hierarchického hlediska je tedy pojem *mimořádná událost* obecnější než pojem *krizová situace*. Situace může být normální nebo mimořádná. Mimořádná situace může mít charakter krizové nebo nekrizové situace.

Každou krizovou situaci lze považovat za situaci mimořádnou, ale ne každá mimořádná situace musí nutně vést ke vzniku krizové situace. Původcem krizové situace nevojenského charakteru, mohou být živelní pohromy, průmyslové havárie, nehody, ohrožení vnitřní bezpečnosti a veřejného pořádku, ohrožení vnitřní svrchovanosti, demokratických základů státu či územní celistvosti zevnitř státu zapříčiněné např. vnitřními extremistickými silami, které usilují o odtržení části státu.

Je třeba zmínit, že základním plánovacím dokumentem obsahujícím souhrn krizových opatření a postupů k řešení krizových situací je **krizový plán**. Krizový plán se člení na tři části *základní, operativní a pomocnou*.

K řešení jednotlivých druhů krizových situací se zpracovávají **typové plány**, které věcně příslušné ministerstvo, jiný ústřední správní úřad nebo Česká národní banka zpracovává ve své působnosti a kterými stanoví pro KS doporučené typové postupy, zásady a opatření. Typový plán je součástí pomocné části krizového plánu.

Krizová situace nastane v momentě, kdy již není možné řešit následky živelní pohromy, havárie nebo jiného nebezpečí za použití standardních sil a prostředků orgánů státní správy, územní samosprávy a výkonných složek a bude nutné vyhlásit jeden z krizových stavů.

## **2.7 Krizové stavy**

Jedná se o právní stav vyhlášený v určité organizaci nebo na určitém území v důsledku hrozby vzniku nebo po vzniku krizové situace, který umožňuje použít k řešení vzniklé



situace krizové postupy a opatření. V právních předpisech jsou definovány tyto krizové stavy:

- *Stav nebezpečí;*
- *nouzový stav;*
- *stav ohrožení státu;*
- *válečný stav.*

O tom, který krizový stav bude vyhlášen, rozhodují určitá kritéria:

- *Druh mimořádné události;*
- *rozsah postižení;*
- *velikost postiženého území.*

S vyhlášením krizového stavu se vyhláší příslušná krizová opatření, která umožňují omezit na nezbytně nutnou dobu, v nezbytné míře a v nezbytně nutném rozsahu práva a zároveň umožňují naříditi povinnosti občanům, a to v zájmu bezpečnosti, za účelem překonání dané situace. Např. zákaz vstupu, omezení pobytu a pohybu, právo na stávkou, právo shromažďovací, nedotknutelnost osoby a nedotknutelnost obydlí, vlastnické a užívací právo, právo provozovat podnikatelskou činnost, nařízení pracovní povinnosti, výpomoci nebo poskytnutí věcného prostředku atd.

Podle § 2 písm. c) zákona č. 240/2000 Sb., o krizovém řízení se krizovým opatřením rozumí *organizační nebo technické opatření určené k řešení krizové situace a odstranění jejích následků, včetně opatření, jimiž se zasahuje do práv a povinností osob.* [20]

Vyhlášení krizových stavů a zavedení jednotlivých opatření vychází z ***principu legality*** ( zákonnosti ) což představuje možnost vyhlásit krizový stav a ukládat povinnosti pouze na základě zákona a v jeho mezích, ***principu legitimacy*** ( oprávněnosti ) opírá se o důvody, pro něž se krizové stavy vyhláší, ***principu subsidiarity*** ( podpůrnosti ) vyjadřuje pravidla pro vyhlášení krizových stavů a ukládání krizových opatření, ***principu proporcionality*** ( přiměřenosti ) vyjadřuje užít opatření jen v míře nezbytné pro zvládnutí situace, ***principu dočasnosti*** vyjadřuje časové omezení vyhlášených krizových stavů a opatření.

### 2.7.1 Příklady vyhlášených krizových stavů

Česká republika řešila na svém území v nedávné minulosti několik krizových situací, nevojenského charakteru. Jednalo se o vyhlášení stavu nebezpečí a nouzového stavu.

#### **Stav nebezpečí byl vyhlášen v těchto případech: [21]**

- Povodně 2002 a 2006 podle jednotlivých obcí s rozšířenou působností a krajů.
- Sesuv skal Oslavany ( Jihomoravský kraj ).
- Nález nebezpečných látek Libčany ( Královéhradecký kraj ).
- Porucha přehrady Mostišť ( Kraj Vysočina ).
- Vichřice Litovel ( Olomoucký kraj ).
- Bleskové povodně 2009 ( Moravskoslezský kraj ).
- Povodně 2010 ( Moravskoslezský, Zlínský, Olomoucký, Liberecký, Ústecký a Jihočeský kraj ).
- Povodně 2013.
- Sesuv půdy 2014 ( Jihomoravský kraj ).

#### **Nouzový stav byl vyhlášen v těchto případech: [21]**

- Povodně 2002 ( převážně české kraje ).
- Povodně 2006 ( převážně moravské kraje ).
- Orkán Kyrril 2007 ( převážně české kraje ).
- Povodně 2013 ( české i moravské kraje ).

## 2.8 Krizové řízení a orgány krizového řízení

Vymezení krizového řízení je uvedeno v § 2 písm. a) zákona č. 240/2000 Sb., o krizovém řízení. *Krizovým řízením se rozumí souhrn řídicích činností orgánů krizového řízení zaměřených na analýzu a vyhodnocení bezpečnostních rizik a plánování, organizování, realizaci a kontrolu činností prováděných v souvislosti s přípravou na krizové situace a jejich řešení, nebo ochranou kritické infrastruktury.* [20]

Základem krizového řízení je legislativní rámec daný krizovým zákonem, včetně prováděcích právních předpisů, jež zmocňuje orgány krizového řízení zásadně rozhodovat o přípravě a řešení krizových situací.

Orgánem krizového řízení pro přípravu na krizové situace a řešení krizových situací, které nesouvisejí se zajišťováním obrany ČR před vnějším napadením, je ve smyslu hlavy II krizového zákona:

- *Vláda ČR;*
- *ministerstva a jiné ústřední správní úřady;*
- *Česká národní banka;*
- *orgány kraje a další orgány s působností na území kraje;*
- *orgány obce s rozšířenou působností;*
- *orgány obce.*

## **2.9 Povodeň**

Je třeba si uvědomit, že povodním nelze zabránit. Vyskytují se nepravidelně v čase i prostoru s různým stupněm extremity, což nepříznivě ovlivňuje vnímání rizik, která přinášejí. Pro Českou republiku představují povodně největší přímé nebezpečí v oblasti přírodních pohrom a katastrof. K tomu přispívá i skutečnost, že území České republiky má velmi hustou hydrografickou síť. Navíc povodně mohou být příčinou závažných krizových situací, při nichž vznikají rozsáhlé materiální škody, ztráty na životech obyvatel postižených území a dochází k rozsáhlé devastaci kulturní krajiny, včetně ekologických škod.

### **2.9.1 Legislativa vztahující se k povodním**

- *Směrnice evropského parlamentu a rady 2007/60/ES ze dne 23. října 2007 o vyhodnocování a zvládnutí povodňových rizik.*
- *Zákon č. 254/2001 Sb., o vodách a o změně některých zákonů ( vodní zákon ), ve znění pozdějších předpisů.*
- *Zákon č. 239/2000 Sb., o integrovaném záchranném systému a o změně některých zákonů, ve znění pozdějších předpisů.*

- *Zákon č. 240/2000 Sb., o krizovém řízení a o změně některých zákonů ( krizový zákon ), ve znění pozdějších předpisů.*
- *Zákon č. 133/1985 Sb., o požární ochraně, ve znění pozdějších předpisů.*
- *Zákon č. 320/2015 Sb., o Hasičském záchranném sboru České republiky a o změně některých zákonů.*
- *Zákon č. 128/2000 Sb., o obcích ( obecní zřízení ), ve znění pozdějších předpisů.*
- *Zákon č. 129/2000 Sb., o krajích ( krajské zřízení ), ve znění pozdějších předpisů.*
- *Zákon č. 131/2000 Sb., o hlavním městě Praze.*
- *Zákon č. 183/2006 Sb., o územním plánování a stavebním řádu ( stavební zákon ).*
- *Zákon č. 111/2006 Sb., o pomoci v hmotné nouzi, ve znění pozdějších předpisů.*
- *Zákon č. 12/2002 Sb., o státní pomoci při obnově území postiženého živelní nebo jinou pohromou a o změně zákona č. 363/1999 Sb., o pojišťovnictví a o změně některých souvisejících zákonů ( zákon o pojišťovnictví ), ve znění pozdějších předpisů ( zákon o státní pomoci při obnově území ).*
- *Zákon č. 17/1992 Sb., o životním prostředí.*
- *Zákon č. 114/1992 Sb., o ochraně přírody a krajiny.*
- *Zákon č. 305/2000 Sb., o povodích.*
- *Narřízení vlády č. 462/2000 Sb., k provedení § 27 odst. 8 a § 28 odst. 5 zákona č. 240/2000 Sb., o krizovém řízení a o změně některých zákonů ( krizový zákon ).*
- *Narřízení vlády České socialistické republiky č. 10/1979 Sb., o chráněných oblastech přirozené akumulace vod Brdy, Jablunkovsko, Krušné hory, Novohradské hory, Vsetínské vrchy a Žamberk-Králiky.*
- *Narřízení vlády České socialistické republiky č. 40/1978 Sb., o chráněných oblastech přirozené akumulace vod Beskydy, Jeseníky, Jizerské hory, Krkonoše, Orlické hory, Šumava a Žďárské vrchy.*
- *Narřízení vlády České socialistické republiky č. 85/1981 Sb., o chráněných oblastech přirozené akumulace vod Chebská pánev a Slavkovský les, Severočeská křída, Východočeská křída, Polická pánev, Třeboňská pánev a Kvartér řeky Moravy.*
- *Narřízení vlády č. 203/2009 Sb., o postupu při zjišťování a uplatňování náhrady škody a postupu při určení její výše v územích určených k řízeným rozlivům povodní.*
- *Vyhláška Ministerstva vnitra č. 380/2002 Sb., k přípravě a provádění úkolů ochrany obyvatelstva.*

- *Vyhláška Ministerstva zemědělství č. 471/2001 Sb., o technickobezpečnostním dohledu nad vodními díly.*
- *Vyhláška č. 178/2012 Sb., kterou se stanoví seznam významných vodních toků a způsob provádění činností souvisejících se správou vodních toků.*
- *Vyhláška č. 24/2011 Sb., o plánech povodí a plánech pro zvládání povodňových rizik.*
- *Vyhláška č. 216/2011 Sb., o náležitostech manipulačních řádů a provozních řádů vodních děl.*
- *Vyhláška Ministerstva životního prostředí č. 236/2002 Sb., o způsobu a rozsahu zpracovávání návrhu a stanovování záplavových území.*
- *Vyhláška Ministerstva vnitra č. 328/2001 Sb., o některých podrobnostech zabezpečení integrovaného záchranného systému.*
- *Vyhláška Ministerstva financí č. 186/2002 Sb., kterou se stanoví náležitosti přehledu o předběžném odhadu nákladů na obnovu majetku sloužícího k zabezpečení základních funkcí v území postiženém živelní nebo jinou pohromou.*
- *Metodický pokyn OOV MŽP č. 9/2011 k zabezpečení hlásné a předpovědní povodňové služby.*
- *Metodický pokyn OOV MŽP č. 24/99 k posuzování bezpečnosti vodohospodářských děl za povodní.*
- *Metodický pokyn OOV MŽP č. 11/98 k vegetaci na nízkých sypaných hrázích.*
- *Metodický pokyn OOV MŽP č. 3/00 pro stanovení účinků zvláštních povodní a jejich začlenění do povodňových plánů.*
- *Metodický pokyn OOV MŽP č. 14/05 pro zpracování plánu ochrany území pod vodním dílem před zvláštní povodní.*
- *Metodický pokyn OOV MŽP č. 17/98 k zabezpečení technickobezpečnostního dohledu na hrázích malých vodních nádrží IV. kategorie.*
- *Metodický pokyn č. 1/2010, čj. 37380/2010-15000 Ministerstva zemědělství k technickobezpečnostnímu dohledu nad vodními díly.*
- *Odvětvová norma TNV 75 2931 pro vypracování povodňových plánů krajů, obcí s rozšířenou působností, obcí a nemovitostí, ohrožených povodněmi.*
- *Odvětvová norma TNV 75 2910 Manipulační řády vodních děl na vodních tocích.*
- *Odvětvová norma TNV 75 2935 Posuzování bezpečnosti vodních děl při povodních.*
- *Odvětvová norma TNV 75 2102 Úpravy potoků.*

- *Odvětvová norma TNV 75 2103 Úpravy řek.*
- *Odvětvová norma TNV 75 2401 Vodní nádrže a zdrže.*
- *ČSN 75 1400 Hydrologické údaje povrchových vod.*
- *ČSN 75 0110 Vodní hospodářství – Terminologie hydrologie a hydrogeologie.*
- *ČSN 75 0101 Vodní hospodářství – Základní terminologie.*

Pro lepší orientaci v legislativě, bych rád vysvětlit některé pojmy. *České technické normy* ( ČSN ) jsou řazeny podle šestimístního třídícího znaku. První dvojčíslí značí třídu norem a odděluje se mezerou, druhé dvojčíslí označuje skupinu a třetí dvojčíslí zařazení normy uvnitř skupiny. ČSN *není obecně závazná* dle § 4 odst. 1 zákona č. 22/1997 Sb., o technických požadavcích na výrobky. [22] Existuje však celá řada případů, kdy je dodržování požadavků konkrétních českých technických norem vyžadováno zákonem nebo podzákonným právním předpisem.

Technické normy jsou dokumentované dohody, které pro všeobecné a opakované použití poskytují pravidla, směrnice, pokyny nebo charakteristiky činností nebo jejich výsledků, které zajišťují, aby materiály, výrobky, postupy a služby vyhovovaly danému účelu. Jedná se o kvalifikovaná doporučení, nejde o povinná nařízení.

*Odvětvové technické normy vodního hospodářství* ( TNV ) jsou zařazené do třídy 75. Struktura odvětvových technických norem ve třídě 75 vychází ze základní *české technické normy* ( ČSN ) 75 0000. Podle stejné struktury ČSN jsou zařazovány odvětvové technické normy TNV zpracované v rámci úseku vodního hospodářství Ministerstva zemědělství a i normy zpracované v rámci odboru ochrany vod Ministerstva životního prostředí. TNV je závazná, pokud je uvedena přímo v textu příslušného ustanovení právního předpisu. [23]

Úkoly v oblasti technických předpisů a norem uplatňovaných v rámci členství ČR v Evropské unii je hlavním posláním *Úřadu pro technickou normalizaci, metrologii a státní zkušebnictví* ( ÚNMZ ). Od roku 2009 zajišťuje také tvorbu a vydávání českých technických norem. [24]

Závěrem bych zmínil, že koncepčně je problematika povodní řešena v dokumentu, který schválila vláda České republiky svým usnesením ze dne 10. listopadu 2010 č. 799

s názvem **Koncepce řešení problematiky ochrany před povodněmi v České republice s využitím technických a přírodě blízkých opatření**. [25] V této koncepci v příloze č. 3 je uveden soupis přijatých strategií a koncepcí, podle kterých se od roku 2000 postupuje. Jedná se o: [26]

- **Strategie prevence před povodněmi pro území České republiky.**
- **Plán hlavních povodí České republiky.**
- **Politika územního rozvoje České republiky.**
- **Strategie udržitelného rozvoje České republiky.**
- **Strategie ochrany biologické rozmanitosti České republiky.**

### 2.9.2 Definice povodně

V § 64 odst. 1 zákona č. 254/2001 Sb., o vodách najdeme definici pojmu povodeň. *Povodněmi se rozumí přechodné výrazné zvýšení hladiny vodních toků nebo jiných povrchových vod, při kterém voda již zaplavuje území mimo koryto vodního toku a může způsobit škody. Povodní je i stav, kdy voda může způsobit škody tím, že z určitého území nemůže dočasně přirozeným způsobem odtékat nebo její odtok je nedostatečný, případně dochází k zaplavení území při soustředěném odtoku srážkových vod.* [27]

Obecně lze tedy povodeň definovat jako přechodné výrazné zvýšení hladiny vodního toku způsobené náhlým zvýšením průtoku nebo dočasným zmenšením průtočnosti koryta, při kterém hrozí vylití vody z koryta nebo při kterém se voda z koryta vylévá a může způsobit škody. [28]

Velikost a doba povodně závisí na celé řadě faktorů: [29]

- *Tvar povodí;*
- *velikost povodí;*
- *intenzita a doba trvání deště;*
- *propustnost a nasycenost půdy;*
- *rozsah a druh porostu.*

V § 64 odst. 2 zákona č. 254/2001 Sb., o vodách se dočteme, že *povodeň začíná vyhlášením druhého nebo třetího stupně povodňové aktivity a končí odvoláním třetího*

*stupně povodňové aktivity, není-li v době odvolání třetího stupně povodňové aktivity vyhlášen druhý stupeň povodňové aktivity. V tom případě končí povodeň odvoláním druhého stupně povodňové aktivity. Povodní je rovněž situace, při níž nebyl vyhlášen druhý nebo třetí stupeň povodňové aktivity, ale stav nebo průtok vody v příslušném profilu nebo srážka dosáhla směrodatné úrovně pro některý z těchto stupňů povodňové aktivity podle povodňového plánu příslušného územního celku. [27]*

### **2.9.3 Dělení povodní**

Z mezinárodního hlediska se povodně dělí na:

- **říční;**
- **mořské** ( spadají sem přílivy a tsunami ).

Podle zákona č. 254/2001 Sb., o vodách se povodně dělí na:

- **přirozené;**
- **zvláštní.**

*Přirozené povodně* jsou způsobeny přírodními jevy, zejména táním sněhu, dešťovými srážkami nebo chodem ledů.

*Zvláštní povodně* jsou způsobeny jinými vlivy, zejména poruchou vodního díla, která může vést až k jeho havárii a protržení, nebo nouzovým řešením kritické situace na vodním díle.

Přirozené povodně lze dále rozdělit na: [30]

- **zimní a jarní povodně** způsobené táním sněhové pokrývky, zejména v kombinaci s vydatnými dešťovými srážkami se nejvíce vyskytují na podhorských tocích a dále i v nížinných úsecích velkých toků ( např. horní a střední povodí Labe, povodí Ohře, horní povodí Moravy, povodí Jizery a Divoké Orlice );
- **letní povodně způsobené dlouhotrvajícími regionálními dešti**, které se vyskytují zpravidla na všech tocích v zasaženém území, obvykle s výraznými důsledky na



středních a větších tocích ( např. povodí Berounky, Vltavy, Labe, Odry, Moravy a Dyje );

- **letní povodně způsobené krátkodobými srážkami velké intenzity** ( často i přes 100 mm za několik málo hodin ) zasahují poměrně malá území a vyvolávají vznik povodní velkého rozsahu na regionální úrovni, katastrofální důsledky mají zejména na sklonitých vějířovitých povodích ( např. Dřevnice, horní Metuje, Divoká Orlice, horní Jizera, Malše, Vydra, Stěnova a Bělá );
- **zimní povodňové situace způsobené ledovými jevy** i při relativně menších průtocích se vyskytují v úsecích toku náchylných ke vzniku ledových nápěchů a ledových zácp ( např. ledové jevy na vodních tocích Berounky, Cidliny, Ohře, Sázavy a Divoké Orlice ).

#### 2.9.4 Ochrana před povodněmi

System varování před povodněmi existuje od doby, kdy lidé začali žít a pracovat v blízkosti řek a pobřeží. [31] Ochrana před povodněmi rozumíme komplex opatření, která mají předcházet a zamezit ohrožení životů, zdraví a majetku občanů, majetku společnosti a životního prostředí. Ochrana před povodněmi se zajišťuje *systematickou prevencí a operativními opatřeními*. Operativními opatřeními, rozumíme zabezpečení před povodněmi podle *povodňových plánů* a při vyhlášení krizového stavu podle *krizových plánů*.

O **krizových plánech** je pojednáno v kapitole 2. 6 Krizová situace. V případě, kdy ohrožení z povodně přeroste do krizového stavu, kdy je vyhlášen stav nebezpečí nebo nouzový stav, řídí ochranu před povodněmi příslušný krizový orgán. O krizových orgánech je pojednáno v kapitole 2. 8 Krizové řízení a orgány krizového řízení.

**Povodňovými plány** se dle § 71 odst. 1 zákona č. 254/2001 Sb., o vodách rozumějí *dokumenty, které obsahují způsob zajištění včasných a spolehlivých informací o vývoji povodně, možnosti ovlivnění odtokového režimu, organizaci a přípravu zabezpečovacích prací a dále obsahují způsob zajištění včasné aktivizace povodňových orgánů, zabezpečení hlásné a hlídkové služby a ochrany objektů, přípravy a organizace záchranných prací a zajištění povodní narušených základních funkcí v objektech a v území a stanovené směrodatné limity stupňů povodňové aktivity*. [27]

**Povodňové plány** obsahují *věcnou, organizační a grafickou část*. Zpracovateli těchto povodňových plánů jsou na územní úrovni:

- *obce*, které zpracovávají povodňové plány obcí;
- *obce s rozšířenou působností*, které zpracovávají povodňové plány obcí s rozšířenou působností;
- *kraje*, které zpracovávají povodňové plány správních obvodů krajů.

Zpracovatelem na ústřední úrovni je:

- *Ministerstvo životního prostředí*, které zpracovává Povodňový plán České republiky.

Pro pozemky a stavby ohrožené povodněmi, které se nacházejí v záplavovém území nebo mohou zhoršit průběh povodně, zpracovávají povodňové plány pro svou potřebu a pro součinnost s povodňovým orgánem obce jejich vlastníci. Při pochybnostech o rozsahu této povinnosti rozhodne vodoprávní úřad. [27]

Operativní opatření, která budou prováděna na ochranu před povodněmi, se řídí mírou povodňového nebezpečí, které se vyjadřuje *třemi stupni povodňové aktivity*, kterými jsou: [27]

- **první stupeň** (stav bdělosti) nastává při nebezpečí přirozené povodně a zaniká, pominou-li příčiny takového nebezpečí; tento stav nastává rovněž vydáním výstražné informace předpovědní povodňové služby; vyžaduje věnovat zvýšenou pozornost vodnímu toku nebo jinému zdroji povodňového nebezpečí, zahajuje činnost hlásná a hlídková služba; na vodních dílech nastává tento stav při dosažení mezních hodnot sledovaných jevů a skutečností z hlediska bezpečnosti díla nebo při zjištění mimořádných okolností, jež by mohly vést ke vzniku zvláštní povodně;
- **druhý stupeň** (stav pohotovosti) se vyhláší, když nebezpečí přirozené povodně přerůstá v povodeň, ale nedochází k větším rozlivům a škodám mimo koryto; vyhláší se také při překročení mezních hodnot sledovaných jevů a skutečností na vodním díle z hlediska jeho bezpečnosti; aktivizují se povodňové orgány a další

účastníci ochrany před povodněmi, uvádějí se do pohotovosti prostředky na zabezpečovací práce, provádějí se opatření ke zmírnění průběhu povodně podle povodňového plánu;

- **třetí stupeň** (stav ohrožení) se vyhláší při bezprostředním nebezpečí nebo vzniku škod většího rozsahu, ohrožení životů a majetku v záplavovém území; vyhláší se také při dosažení kritických hodnot sledovaných jevů a skutečností na vodním díle z hlediska jeho bezpečnosti současně se zahájením nouzových opatření; provádějí se povodňové zabezpečovací práce podle povodňových plánů a podle potřeby záchranné práce nebo evakuace.

**Druhý a třetí stupeň** povodňové aktivity **vyhláší a odvolávají** ve svém územním obvodu **povodňové orgány**. [27]

**Řízení** ochrany před povodněmi zabezpečují *povodňové orgány*. Postavení a činnost povodňových orgánů jsou specifikovány ve dvou časových úrovních.

**Mimo povodeň jsou povodňovými orgány:** [21]

- *Orgány obcí a v hlavním městě Praze orgány městských částí;*
- *obecní úřady obcí s rozšířenou působností a v hlavním městě Praze úřady městských částí stanovené Statutem hlavního města Prahy;*
- *krajské úřady;*
- *Ministerstvo životního prostředí; zabezpečení přípravy záchranných prací přísluší Ministerstvu vnitra.*

**Po dobu povodně jsou povodňovými orgány:** [27]

- *Povodňové komise obcí a v hlavním městě Praze povodňové komise městských částí;*
- *povodňové komise obcí s rozšířenou působností a v hlavním městě Praze povodňové komise městských částí stanovené Statutem hlavního města Prahy;*
- *povodňové komise krajů;*
- *Ústřední povodňová komise.*

Povodňové orgány ve své územní působnosti odpovídají za organizaci povodňové ochrany, řídí, koordinují a kontrolují činnost ostatních účastníků ochrany před povodněmi. Zároveň se při své činnosti řídí povodňovými plány a v době povodně mohou činit opatření a vydávat příkazy k zabezpečení řízení ochrany před povodněmi, v odůvodněných případech i nad rámec platných povodňových plánů s tím, že v takovém případě musí neprodleně uvědomit dotčené osoby. Je třeba upozornit na to, že mimořádné pravomoci povodňových orgánů začínají vyhlášením druhého nebo třetího stupně povodňové aktivity a končí odvoláním těchto stupňů.

Kromě povodňových orgánů se na ochraně před povodněmi podílejí správci povodí, správci vodních toků, vlastníci vodních děl a vlastníci pozemků a staveb, které se nacházejí v záplavovém území nebo zhoršují průběh povodně.

### **2.9.5 Povodňová opatření**

Povodňová opatření jsou uvedeny v § 65 zákona č. 254/2001 Sb., o vodách. Zde se dočteme, že povodňová opatření jsou přípravná opatření, opatření prováděná při nebezpečí povodně, za povodně a opatření prováděná po povodni.

#### **Přípravná opatření jsou: [27]**

- *Stanovení záplavových území;*
- *vymezení směrodatných limitů stupňů povodňové aktivity;*
- *povodňové plány;*
- *povodňové prohlídky;*
- *příprava předpovědní a hlásné povodňové služby;*
- *organizační a technická příprava;*
- *vytváření hmotných povodňových rezerv;*
- *příprava účastníků povodňové ochrany.*

#### **Opatření při nebezpečí povodně a za povodně jsou: [27]**

- *Činnost předpovědní povodňové služby;*

- *činnost hlásné povodňové služby;*
- *varování při nebezpečí povodně;*
- *zřízení a činnost hlídkové služby;*
- *vyklizení záplavových území;*
- *řízené ovlivňování odtokových poměrů;*
- *povodňové zabezpečovací práce;*
- *povodňové záchranné práce;*
- *zabezpečení náhradních funkcí a služeb v území zasaženém povodní.*

#### **Opatření po povodni jsou: [27]**

- *evidenční a dokumentační práce,*
- *vyhodnocení povodňové situace včetně vzniklých povodňových škod,*
- *odstranění povodňových škod a obnova území po povodni.*

Zde bych zdůraznil, že účelem dokumentace je zabezpečit průkazné a objektivní záznamy o průběhu povodně, o tom jaká byla provedena opatření k ochraně před povodněmi, co bylo příčinou vzniku povodně a jaká vznikla škoda. K tomuto účelu slouží **záznamy v povodňové knize**. Zároveň povodňové orgány obcí a obcí s rozšířenou působností a účastníci ochrany před povodněmi, jimž to ukládá vodní zákon, zpracovávají **zprávu o povodni**, při které byla vyhlášena povodňová aktivita, došlo k povodňovým škodám nebo byly prováděny povodňové zabezpečovací a záchranné práce. Povodňové orgány dále provádějí **vyhodnocení povodně**, které obsahuje rozbor příčin a průběhu povodně, popis a posouzení účinnosti provedených opatření, věcný rozsah a odborný odhad výše povodňových škod a návrh opatření na odstranění následků povodně. Zprávy o povodni jsou předávány k využití vyššímu povodňovému orgánu a k evidenci správci povodí. [27]

## **2.10 Úkoly základních složek integrovaného záchranného systému při povodních**

O tom, kdo je zařazen do základní složky IZS je pojednáno v kapitole 2. 2. 2 Složky integrovaného záchranného systému. Vzhledem k tomu, že práce je zaměřena především

na činnost Policie ČR při povodni, bude o organizačních strukturách a úkolech dalších základních složek pojednáno jen okrajově.

### 2.10.1 Hasičský záchranný sbor České republiky

**Hasičský záchranný sbor ČR** je zřízen zákonem č. 320/2015 Sb., o hasičském záchranném sboru. O zákonu je pojednáno v kapitole 2.2.3. Legislativa základních složek integrovaného záchranného systému.

Pro stanovení jednotlivých úkolů a kompetencí je třeba vymezit organizaci HZS ČR. V § 5 zákona č. 320/2015 Sb., o hasičském záchranném sboru je uvedena organizace HZS, kterou tvoří:

- *generální ředitelství;*
- *hasičské záchranné sbory krajů;*
- *záchranný útvar;*
- *škola.* [32]

**Generální ředitelství HZS ČR** je součástí Ministerstva vnitra a plní jeho úkoly v oblasti požární ochrany, ochrany obyvatelstva, civilního nouzového plánování, integrovaného záchranného systému a krizového řízení, s výjimkou oblasti veřejného pořádku a vnitřní bezpečnosti. Plní úkoly vyplývající z jiných právních předpisů ( např. zákon č. 239/2000 Sb., zákon č. 240/2000 Sb., zákon č. 133/1985 Sb., ). Zároveň je dle § 6 odst. 4 zákona č. 320/2015 Sb., o hasičském záchranném sboru nadřízeným správním orgánem ve věcech, ve kterých rozhoduje hasičský záchranný sbor kraje, záchranný útvar nebo škola a dle ustanovení § 6 odst. 5 téhož zákona řídí hasičské záchranné sbory krajů, záchranný útvar a školu.

Generální ředitelství HZS ČR zpracovává a vede mimo jiné i **Ústřední poplachový plán integrovaného záchranného systému**, který je základním dokumentem pro ústřední koordinaci záchranných a likvidačních prací.

*Ústřední poplachový plán* obsahuje přehled sil a prostředků základních a ostatních složek včetně jejich počtu a využitelnosti podle druhů mimořádných událostí. [33]

Ústřední koordinaci záchranných a likvidačních prací provádí GŘ HZS ČR prostřednictvím štábu generálního ředitelství hasičského záchranného sboru ČR.

### **GŘ HZS ČR při ústřední koordinaci plní následující úkoly:**

- *Zabezpečuje opatření ve prospěch záchranných a likvidačních prací z úrovně ministerstva vnitra, ostatních ministerstev a jiných ústředních správních úřadů;*
- *analyzuje a hodnotí situaci v postiženém území s využitím podkladů poskytovaných ostatními správními úřady a zpracovává návrhy opatření;*
- *eviduje a sleduje účinnost nasazení sil a prostředků;*
- *organizuje ochranu obyvatelstva v postiženém území;*
- *dokumentuje činnost a postup při provádění záchranných a likvidačních prací;*
- *zpracovává informace pro sdělovací prostředky;*
- *organizuje spojení ministerstva vnitra s postiženým územím;*
- *udržuje a koordinuje spojení s příslušnými krizovými štáby krajů a obcí prostřednictvím operačních a informačních středisek integrovaného záchranného systému;*
- *je oprávněno vyžadovat pomoc. [34]*

**Hasičské záchranné sbory krajů** plní úkoly v oblasti požární ochrany, ochrany obyvatelstva, civilního nouzového plánování, integrovaného záchranného systému a krizového řízení, s výjimkou oblasti veřejného pořádku a vnitřní bezpečnosti. Plní úkoly vyplývající z jiných právních předpisů ( např. zákon č. 239/2000 Sb., zákon č. 240/2000 Sb., zákon č. 133/1985 Sb., ).

### **Hasičský záchranný sbor kraje:**

- *Organizuje součinnost mezi obecními úřady obcí s rozšířenou působností a dalšími správními úřady a obcemi v kraji, zejména při zpracování poplachového plánu integrovaného záchranného systému, zajišťuje havarijní připravenost a ověřuje ji cvičeními;*
- *usměrňuje IZS na úrovni kraje;*
- *sjednocuje postupy obecních úřadů obcí s rozšířenou působností a územních správních úřadů s krajskou působností v oblasti ochrany obyvatelstva;*

- *zpracovává havarijní plán kraje, poplachový plán IZS kraje, spolupracuje při zpracování a aktualizaci povodňového plánu kraje, zpracovává vnější havarijní plán ve spolupráci s dotčenými obecními úřady ORP, pro zpracování havarijního plánu kraje a vnějšího havarijního plánu využívá, shromažďuje a eviduje údaje z krizového plánu kraje podle krizového zákona;*
- *řídí výstavbu a provoz informačních a komunikačních sítí IZS;*
- *organizuje instruktáže a školení v oblasti ochrany obyvatelstva a v přípravě složek IZS zaměřené na jejich vzájemnou součinnost a k tomuto účelu zřizuje vzdělávací zařízení;*
- *zabezpečuje varování a vyrozumění;*
- *koordinuje záchranné a likvidační práce a plní úkoly stanovené Ministerstvem vnitra;*
- *organizuje zjišťování a označování nebezpečných oblastí, provádění dekontaminace a dalších ochranných opatření;*
- *organizuje a koordinuje evakuaci, nouzové ubytování, nouzové zásobování pitnou vodou, potravinami a dalšími nezbytnými prostředky k přežití obyvatelstva;*
- *organizuje a koordinuje humanitární pomoc;*
- *organizuje hospodaření s materiálem civilní ochrany;*
- *vede evidenci a provádí kontrolu staveb civilní ochrany a staveb dotčených požadavky civilní ochrany v kraji;*
- *uplatňuje stanovisko k zásadám územního rozvoje z hlediska ochrany obyvatelstva a civilního nouzového plánování při přípravě na mimořádné události, je dotčeným orgánem v územním a stavebním řízení z hlediska ochrany obyvatelstva. [3]*

### **2.10.2 Jednotky požární ochrany zařazené do plošného pokrytí kraje jednotkami požární ochrany**

**Jednotky požární ochrany** jsou zřizovány v souladu se zákonem č. 133/1985 Sb., o požární ochraně. O zákonu je pojednáno v kapitole 2. 2. 1 Legislativa integrovaného záchranného systému. Organizaci a činnost jednotek požární ochrany stanoví Vyhláška č. 247/2001 Sb., o organizaci a činnosti jednotek požární ochrany. O Vyhlášce č. 247/2001 Sb., o organizaci a činnosti jednotek požární ochrany je pojednáno v kapitole 2. 2. 3 Legislativa základních složek integrovaného záchranného systému.



Jednotkou požární ochrany se rozumí, organizovaný systém tvořený odborně vyškolenými hasiči, požární technikou a věcnými prostředky požární ochrany. [35]

Pro stanovení úkolů je třeba vymezit, kdo jsou jednotky požární ochrany. Podle § 65 odst. 1 zákona č. 133/1985 Sb., o požární ochraně jsou jednotkami požární ochrany:

- ***jednotka hasičského záchranného sboru kraje, jednotka generálního ředitelství, jednotka záchranného útvaru hasičského záchranného sboru***, která je složena z příslušníků hasičského záchranného sboru, určených k výkonu služby na stanicích hasičského záchranného sboru;
- ***jednotka hasičského záchranného sboru podniku***, která je složena ze zaměstnanců právnické osoby nebo podnikající fyzické osoby, kteří vykonávají činnost v této jednotce jako své zaměstnání;
- ***jednotka sboru dobrovolných hasičů obce***, která je složena z fyzických osob, které nevykonávají činnost v této jednotce požární ochrany jako své zaměstnání;
- ***jednotka sboru dobrovolných hasičů podniku***, která je složena ze zaměstnanců právnické osoby nebo podnikající fyzické osoby, kteří nevykonávají činnost v této jednotce požární ochrany jako své zaměstnání. [36]

V § 65a zákona č. 133/1985 Sb., je uvedena *vojenská hasičská jednotka*, která má postavení podobné jako jednotka hasičského záchranného sboru podniku a je složena z vojáků a občanských zaměstnanců. Zřízení, organizace, vybavení a výkon služby jsou v působnosti Ministerstva obrany. [36]

Stanice a jednotky hasičských záchranných sborů krajů jsou základním výkonným článkem při provádění záchranných a likvidačních prací. Na stanicích jsou dislokovány jednotky hasičských záchranných sborů krajů, které mají na stanici výjezdovou, technickou a sociální základnu. Jednotka hasičského záchranného sboru kraje představuje síly a prostředky Hasičského záchranného sboru ČR určené k výjezdu k mimořádným událostem.

Jednotka požární ochrany plní tyto základní úkoly:

- *provádí požární zásah;*

- *provádí záchranné práce při živelních pohromách a jiných mimořádných událostech;*
- *plní úkoly na úseku civilní ochrany a ochrany obyvatelstva;*
- *podává neprodleně zprávy o svém výjezdu a zásahu územně příslušnému hasičskému záchrannému sboru kraje.*

Jednotky požární ochrany při zásahu na úseku civilní ochrany a ochrany obyvatel: [30]

- *zdlávají požáry;*
- *provádí záchranné a likvidační práce;*
- *podílí se na evakuaci obyvatel;*
- *podílí se na označování oblastí s výskytem nebezpečných látek;*
- *podílí se na varování obyvatel;*
- *podílí se na dekontaminaci postižených obyvatel nebo majetku;*
- *podílí se na humanitární pomoci obyvatelstvu a zajištění podmínek pro jeho nouzové přežití.*

### **2.10.3 Plošné pokrytí území jednotkami požární ochrany**

Rozumíme tím rozmístění jednotek na území kraje a na území hl. m. Prahy. Jednotky požární ochrany se rozmísťují na základě nařízení kraje.

#### **S územní působností zasahující i mimo území svého zřizovatele: [36]**

1. JPO I - jednotka hasičského záchranného sboru s územní působností zpravidla do 20 minut jízdy z místa dislokace;
2. JPO II – jednotka sboru dobrovolných hasičů obce s členy, kteří vykonávají službu jako svoje hlavní nebo vedlejší povolání, s územní působností zpravidla do 10 minut jízdy z místa dislokace;
3. JPO III – jednotka sboru dobrovolných hasičů obce s členy, kteří vykonávají službu v jednotce požární ochrany dobrovolně, s územní působností zpravidla do 10 minut jízdy z místa dislokace.

#### **S místní působností zasahující na území svého zřizovatele: [36]**

1. JPO IV – jednotka hasičského záchranného sboru podniku;
2. JPO V – jednotka sboru dobrovolných hasičů obce s členy, kteří vykonávají službu v jednotce požární ochrany dobrovolně;
3. JPO VI – jednotka sboru dobrovolných hasičů podniku.

V dohodě se zřizovatelem mohou být tyto jednotky využívány k zásahům i mimo svůj územní obvod.

#### **2.10.4 Poskytovatelé zdravotnické záchranné služby**

Podle § 8 odst. 1 zákona č. 374/2011Sb., o zdravotnické záchranné službě je poskytovatelem ZZS příspěvková organizace zřízená krajem, která má oprávnění k poskytnutí ZZS podle zákona o zdravotních službách. [37]

Dále se v § 8 zákona č. 374/2011 Sb., o zdravotnické záchranné službě dočteme, že ZZS je na území kraje poskytována jedním poskytovatelem ZZS s výjimkou případů, kdy se na poskytování ZZS podílí na základě písemné smlouvy uzavřené krajem poskytovatel ZZS zřízený jiným krajem. Zároveň je poskytovatel ZZS povinen poskytovat ZZS nepřetržitě.

Poskytovatel ZZS zpracovává a aktualizuje podklady pro plán pokrytí území kraje výjezdovými základnami.

Podle § 7 odst. 2 zákona č. 374/2011 Sb., o zdravotnické záchranné službě je poskytovatel ZZS povinen zpracovat traumatologický plán, aktualizovat jej nejméně jednou za 2 roky a jedno vyhotovení plánu předat do 30 dnů, ode dne jeho zpracování nebo aktualizace krajskému úřadu kraje, na jehož území poskytuje zdravotnickou záchrannou službu. Návrh traumatologického plánu a návrh jeho změny je poskytovatel zdravotnické záchranné služby povinen projednat s krajským úřadem. [37]

Podrobnosti o obsahu traumatologického plánu a o postupu při jeho zpracování a projednání s krajským úřadem stanoví Vyhláška č. 240/2012 Sb., kterou se provádí zákon o zdravotnické záchranné službě.

Podle § 13 odst. 1 Vyhlášky č. 240/2012 Sb., kterou se provádí zákon o zdravotnické záchranné službě se traumatologický plán poskytovatele ZZS člení na základní část, operativní část a pomocnou část. [38]

Je třeba zmínit, že poskytovatel ZZS je subjektem kritické infrastruktury, neboť je provozovatelem prvku kritické infrastruktury ( zdravotnické operační středisko ).

V § 9 zákona č. 374/2011 Sb., o zdravotnické záchranné službě se dočteme o organizaci zdravotnického zařízení poskytovatele ZZS. Zdravotnickým zařízením poskytovatele ZZS se rozumí prostory a mobilní prostředky určené pro poskytování ZZS.

#### **Zařízení ZZS vždy tvoří:**

- *Ředitelství;*
- *zdravotnické operační středisko;*
- *výjezdové základny s výjezdovými skupinami;*
- *pracoviště krizové připravenosti;*
- *vzdělávací a výcvikové středisko.* [37]

Zde bych se blíže zmínil o výjezdových základnách a výjezdových skupinách, neboť s těmito pojmy se budeme setkávat v dalších podkapitolách.

Podle § 12 zákona č. 374/2011 Sb., o zdravotnické záchranné službě je **výjezdovou základnou** pracoviště, odkud je na pokyn operátora zdravotnického operačního střediska nebo pomocného operačního střediska zpravidla vysílána výjezdová skupina. [37]

Podle § 13 odst. 1 zákona č. 374/2011 Sb., o zdravotnické záchranné službě **výjezdovou skupinu** tvoří zdravotničtí pracovníci vykonávající činnosti ZZS podle zákona. Výjezdová skupina má nejméně 2 členy a z členů výjezdové skupiny určí poskytovatel zdravotnické záchranné služby jejího vedoucího. [37]

Podle složení a povahy činnosti se výjezdové skupiny člení na:

- *výjezdové skupiny **rychlé lékařské pomoci**, jejichž členem je lékař;*

- *výjezdové skupiny rychlé zdravotnické pomoci, jejichž členy jsou zdravotničtí pracovníci nelékařského zdravotnického povolání. [37]*

Výjezdové skupiny se člení na pozemní, letecké a vodní.

Podrobnosti o činnosti výjezdových skupin a označení jejich členů v místě mimořádné události s hromadným postižením osob stanoví Vyhláška č. 240/2012 Sb., kterou se provádí zákon o zdravotnické záchranné službě.

### **2.10.5 Zdravotnická záchranná služba**

Je zřízena na základě zákona č. 374/2011 Sb., o zdravotnické záchranné službě. O zákonu je pojednáno v kapitole 2. 2. 3 Legislativa základních složek integrovaného záchranného systému.

ZZS je zdravotní službou, v jejímž rámci je na základě tísňové výzvy, poskytována zejména přednemocniční neodkladná péče osobám se závažným postižením zdraví nebo v přímém ohrožení života. Součástí ZZS jsou další činnosti stanovené zákonem o zdravotnické záchranné službě. [37]

Je třeba zmínit, že zákon o zdravotnické záchranné službě je „lex specialis“ vůči zákonu o zdravotních službách. Na poskytování ZZS se použije ustanovení zákona o zdravotních službách, nestanoví-li zákon o zdravotnické záchranné službě jinak.

### **2.10.6 Činnosti zdravotnické záchranné služby**

**Zdravotnická záchranná služba zahrnuje tyto činnosti: [39]**

- *Nepřetržitý kvalifikovaný bezodkladný příjem volání na národní číslo tísňového volání 155 a výzev předaných operačním střediskem jiné základní složky IZS operátorem zdravotnického operačního střediska nebo pomocného operačního střediska,;*
- *vyhodnocování stupně naléhavosti tísňového volání, rozhodování o nejvhodnějším okamžitém řešení tísňové výzvy podle zdravotního stavu pacienta, rozhodování o vyslání výjezdové skupiny, rozhodování o přesměrování výjezdové skupiny a operační řízení výjezdových skupin;*

- řízení a organizaci přednemocniční neodkladné péče na místě události a spolupráci s velitelem zásahu složek IZS;
- spolupráci s cílovým poskytovatelem akutní lůžkové péče;
- poskytování instrukcí k zajištění první pomoci prostřednictvím sítě elektronických komunikací v případě, že je nezbytné poskytnout první pomoc do příjezdu výjezdové skupiny na místo události;
- vyšetření pacienta a poskytnutí zdravotní péče, včetně případných neodkladných výkonů k záchraně života, provedené na místě události, které směřují k obnovení nebo stabilizaci základních životních funkcí pacienta;
- soustavnou zdravotní péči a nepřetržité sledování ukazatelů základních životních funkcí pacienta během jeho přepravy k cílovému poskytovateli akutní lůžkové péče, a to až do okamžiku osobního předání pacienta zdravotnickému pracovníkovi cílového poskytovatele akutní lůžkové péče;
- přepravu pacienta letadlem mezi poskytovateli akutní lůžkové péče za podmínek soustavného poskytování neodkladné péče během přepravy, hrozí-li nebezpečí z prodlení a nelze-li přepravu zajistit jinak;
- přepravu tkání a orgánů k transplantaci letadlem, hrozí-li nebezpečí z prodlení a nelze-li přepravu zajistit jinak;
- třídění osob postižených na zdraví podle odborných hledisek urgentní medicíny při hromadném postižení osob v důsledku mimořádných událostí nebo krizových situací.

### **2.10.7 Dostupnost zdravotnické záchranné služby**

**Dostupnost zdravotnické záchranné služby je uvedena v § 5 zákona o zdravotnické záchranné službě: [37]**

- Je dána zejména plánem pokrytí území kraje výjezdovými základnami ZZS,;
- plán pokrytí území kraje výjezdovými základnami stanoví počet a rozmístění výjezdových základen v závislosti na demografických, topografických a rizikových parametrech území jednotlivých obcí a městských částí hlavního města Prahy tak, aby místo události na území jednotlivých obcí a městských částí bylo dosažitelné z nejbližší výjezdové základny v dojezdové době do 20 minut;

- *na poskytování zdravotnické záchranné služby na území kraje se může podílet také poskytovatel zdravotnické záchranné služby zřízený jiným krajem, a to na základě písemné smlouvy uzavřené kraji;*
- *dojezdová doba se počítá od okamžiku převzetí pokynu k výjezdu výjezdovou skupinou od operátora zdravotnického operačního střediska nebo pomocného operačního střediska a musí být dodržena s výjimkou případů nenadálých nepříznivých dopravních nebo povětrnostních podmínek nebo jiných případů hodných zvláštního zřetele, v těchto případech si poskytovatel ZZS vyžádá pomoc od ostatních složek integrovaného záchranného systému na základě uzavřených písemných dohod, je-li tato pomoc možná a účelná;*
- *výjezdovou základnu leteckých výjezdových skupin lze zřídit, jsou-li pro tuto základnu zajištěna letadla na základě smlouvy mezi Ministerstvem zdravotnictví a provozovateli letadel.*

#### **2.10.8 Působnost Ministerstva zdravotnictví v oblasti zdravotnické záchranné služby**

**Ministerstvo zdravotnictví podle § 23 zákona o zdravotnické záchranné službě:** [37]

- *metodicky řídí činnost poskytovatelů zdravotnické záchranné služby;*
- *metodicky řídí spolupráci poskytovatelů ZZS se složkami integrovaného záchranného systému a orgány krizového řízení podle zákona o integrovaném záchranném systému a zákona o krizovém řízení;*
- *koordinuje přípravu a plánování ZZS v rámci činností k připravenosti na řešení mimořádných událostí a krizových situací;*
- *ve spolupráci s Ministerstvem vnitra organizuje a koordinuje ve vztahu k poskytovatelům zdravotnické záchranné služby a Českému telekomunikačnímu úřadu jednotný systém rádiového spojení poskytovatelů zdravotnické záchranné služby a využívání národního čísla tísňového volání 155, a to zejména k zajištění jejich úkolů v integrovaném záchranném systému a jejich napojení na kontaktní místa;*

- *koordinuje součinnost poskytovatelů zdravotnické záchranné služby při přípravě na řešení mimořádných událostí a krizových situací s ostatními ministerstvy a krajskými úřady;*
- *metodicky usměrňuje realizaci celostátních projektů pro sjednocování a zkvalitňování poskytování zdravotnické záchranné služby;*
- *metodicky usměrňuje zaměření preventivně výchovné, propagační a ediční činnosti na úseku poskytování zdravotnické záchranné služby a podílí se na jejím zabezpečování;*
- *financuje náklady na připravenost na řešení mimořádných událostí a krizových situací a na provoz letadel pro zdravotnickou záchrannou službu.*

### **2.10.9 Působnost kraje v oblasti zdravotnické záchranné služby**

#### **Kraj podle § 24 zákona o zdravotnické záchranné službě:**

- je povinen zajistit nepřetržitou dostupnost zdravotnické záchranné služby v rozsahu stanoveném plánem pokrytí území kraje výjezdovými základnami, tuto povinnost kraj plní prostřednictvím poskytovatelů zdravotnické záchranné služby;
- kontroluje plnění povinností stanovených zákonem o ZZS poskytovatelům zdravotnické záchranné služby, poskytovatelům akutní lůžkové péče a ostatním fyzickým a právnickým osobám;
- působnost stanovená kraji zákonem o ZZS je samostatnou působností.

Kraj vydává plán pokrytí území kraje výjezdovými základnami. Tento plán musí být krajem aktualizován nejméně jednou za 2 roky. Kraj plán pokrytí území kraje výjezdovými základnami projednává v bezpečnostní radě kraje a vyžaduje si k návrhu stanovisko Ministerstva zdravotnictví.

## **2.11 Policie České republiky**

Policie ČR je další základní složkou IZS, jak je uvedeno v kapitole 2. 2. 2 Složky integrovaného záchranného systému. O legislativě, postavení, působnosti, řízení a organizaci Policie ČR je podrobněji popsáno v podkapitolách v kapitole 2. 3 Policie České republiky. V dalších podkapitolách se budu podrobněji zabývat působností Policie



ČR na jednotlivých úrovních, které souvisejí s mimořádnými událostmi a krizovými situacemi.

### **2.11.1 Působnost Ministerstva vnitra a Policie České republiky v oblasti krizového řízení**

Ministerstvo vnitra má koordinační působnost v oblasti krizového řízení, kterou vykonává prostřednictvím Generálního ředitelství Hasičského záchranného sboru České republiky, vyjma úseku vnitřní bezpečnosti a veřejného pořádku.

Vnitřní bezpečnost a veřejný pořádek spadá pod bezpečnostní úsek Ministerstva vnitra řízený 1. náměstkem MV a v něm zařazený **odbor bezpečnostní politiky** MV, který je „pracovištěm krizového řízení“ dle § 9 odst. 2 písm. a) krizového zákona. [39]

Podle § 10 odst. 2 krizového zákona odpovídá Ministerstvo vnitra za přípravu a řešení krizových situací souvisejících s vnitřní bezpečností a veřejným pořádkem a přitom určuje a kontroluje postupy Policie ČR.

Ministerstvo vnitra vypracovalo ve spolupráci s Policií ČR typové plány, jejichž účelem je sjednotit postup a krizová opatření, při řešení vybraných ohrožení vnitřní bezpečnosti České republiky. Jedná se o typové plány **Narušování zákonnosti velkého rozsahu** a **Migrační vlny velkého rozsahu**. Policie ČR je výkonnou složkou Ministerstva vnitra a zabezpečuje přípravu a realizaci krizových opatření vyplývajících z těchto typových plánů. Zároveň Policie ČR zabezpečuje a koordinuje krizová opatření v oblasti vnitřní bezpečnosti a veřejného pořádku, která vyplývají z ostatních typových plánů například typový plán **Povodně velkého rozsahu**. Zde je činnost Policie ČR realizována jako podpora hlavním gestorům typových plánů, kteří dávají a upřesňují požadavky na zajištění veřejného pořádku, zákonnosti, dopravních opatření apod.

Organizace krizového řízení Ministerstva vnitra ČR a Policie ČR je upravena interním aktem řízení Ministerstva vnitra, **nařízením Ministerstva vnitra č. 13/2004**. [40] Podle tohoto nařízení je stanovena odpovědnost za koordinaci příprav Policie ČR za krizových stavů **pracovišti krizového řízení Policejního prezidia ČR** ( oddělení krizového řízení PP ČR ), zároveň spolupracuje s pracovištěm krizového řízení Ministerstva vnitra

a pracovištěm krizového řízení generálního ředitelství Hasičského záchranného sboru České republiky.

Pracoviště krizového řízení PP ČR provádí činnosti zaměřené na analýzu a vyhodnocení bezpečnostních rizik, plánování, vytváření a realizaci koncepce vzdělávání v oblasti krizového řízení, organizování, realizaci a kontrolu činností prováděných v souvislosti s řešením mimořádných událostí a krizových stavů. Metodicky řídí útvary policie s působností na celém území České republiky, Policii České republiky správy krajů a Policii České republiky správa hlavního města Prahy při přípravě na řešení mimořádných událostí a krizových stavů a provádí u útvarů policie kontrolní činnost na tomto úseku. Příslušná správa kraje Policie České republiky, poté řídí činnost útvarů policie s územně vymezenou působností.

Z nařízení Ministerstva vnitra č. 13/2004 vyplývá povinnost, kterou mají ředitelé útvarů policie a to, zřídit krizové pracoviště ve své přímé podřízenosti. Krizová pracoviště zabezpečují koordinaci a plnění úkolů útvarů a služeb PČR v oblasti krizového řízení a spolupráci s jednotlivými prvky bezpečnostního systému při realizaci krizových opatření.

Jednotlivé útvary a služby PČR v návaznosti na krizový plán Ministerstva vnitra vytvářejí svoji dokumentaci pro zabezpečení vlastní činnosti za krizové situace. Struktura dokumentace se nazývá „**rozpracování krizového plánu**“ a obsahuje: [40]

- *interní akty řízení, které upravují přípravu útvarů a dalších orgánů krizového řízení na plnění úkolů za krizových stavů;*
- *varianty ohrožení, které mohou vést k vyhlášení krizových stavů;*
- *operační plán činnosti útvarů;*
- *přehled sil a prostředků;*
- *plán požadavků na materiálně technické potřeby a jejich finančního zabezpečení;*
- *seznam objektů zvláštního významu a objektů důležitých pro činnost útvarů;*
- *plán akceschopnosti útvarů;*
- *organizace spojení, informačních a komunikačních toků.*

Rozsah a obsah zpracovaných plánů vychází z analýzy rizik orgánů krizového řízení, či výkonnou složkou v konkrétním místě nebo z konkrétní potřeby subjektu při zajišťování své připravenosti na řešení krizové situace.

Zároveň bych uvedl, že pracoviště krizového řízení PP ČR koordinuje zabezpečování činností **krizového štábu policejního prezidenta** a plní funkci sekretariátu krizového štábu policejního prezidenta. Zabezpečuje úkoly vyplývající z členství policejního prezidenta v Ústředním krizovém štábu a krizovém štábu ministra vnitra. Ve spolupráci s operačním oddělením PP ČR plní funkci ústředního informačního pracoviště Policie ČR pro plnění úkolů za krizových stavů. [41]

Podle § 16 odst. 1 krizového zákona zajišťuje Policie ČR připravenost k řešení krizových situací spojených s vnitřní bezpečností a veřejným pořádkem na území kraje.

**Metody a formy použití sil a prostředků policie při řešení krizových situací jsou na základě:** [42]

- *Platné krizové legislativy a rezortních předpisů.*
- *Standardizovaných operačních a taktických plánů ( poplachový plán IZS, plánovaná pomoc na vyžádání ), nebo ad hoc rozhodnutí.*
- *Jednotného záměru plnění úkolů, který přijímá velitel zásahu, či operace.*

### **2.11.2 Působnost policistů České republiky v poradních a pracovních orgánech orgánů krizového řízení**

Pro řešení a odstraňování následků mimořádných událostí a krizových situací vytváří orgány krizového řízení poradní a pracovní orgány. Kdo je orgánem krizového řízení je pojednáno v kapitole 2. 8 Krizové řízení a orgány krizového řízení.

Základními koordinačními orgány pro přípravu na krizové situace na jednotlivých úrovních jsou **bezpečnostní rady**, které jsou **poradním** orgánem zřizovatele ( s výjimkou úrovně státu, kde má Bezpečnostní rada státu zvláštní postavení v oblasti koordinace problematiky bezpečnosti ČR ). [43] Pro řešení krizových situací jsou zřizovány **krizové štáby**, které jsou **pracovním** orgánem zřizovatele.

Specifika bezpečnostního managementu vyžadují, aby na všech úrovních krizového řízení byli zapojeni příslušní odborníci z řad Policie České republiky.

#### **Na ústřední úrovni se jedná o:**

- **Bezpečnostní radu státu** byla zřízena čl. 9 ústavního zákona č. 110/1998 Sb., o bezpečnosti České republiky, jako **stálý pracovní** orgán vlády pro koordinaci problematiky bezpečnosti České republiky a pro přípravu návrhů opatření k jejímu zajišťování. [43] **Statut BRS**, který upravuje složení a činnost BRS schválila usnesením č. 544 ze dne 9. července 2014 a usnesením č. 793 ze dne 1. října 2014 vláda České republiky. [44] **Policejní prezident** jako řídicí funkcionář Policie ČR může být přizván na jednání BRS. Zároveň je třeba upozornit, že policejní prezident je členem **Výboru pro civilní nouzové plánování** a **Výboru pro vnitřní bezpečnost**, které si kromě jiných výborů zřídila BRS jako své pracovní orgány pro plnění svých úkolů.
- **Ústřední krizový štáb**, který je pracovním orgánem vlády pro řešení krizových situací. **Statut ÚKŠ**, který upravuje složení a činnost ÚKŠ schválila usnesením č. 1500 ze dne 24. listopadu 2008 vláda České republiky. **Policejní prezident** je členem. [45]
- **Krizový štáb Ministerstva vnitra** byl zřízen za účelem zajištění operativního řízení Ministerstva vnitra a koordinace činnosti útvarů ministerstva, Policie ČR a Hasičského záchranného sboru ČR při hrozbě vzniku krizové situace nebo po vyhlášení krizového stavu. [46] **Policejní prezident** je členem.

#### **Na územní úrovni se jedná o:**

- **Bezpečnostní rada kraje** byla zřízena v souladu s ustanovením § 14 odst. 2 písm. a) a § 24 zákona č. 240/2000 Sb., o krizovém řízení jako poradní orgán hejtmana pro přípravu na krizové situace na úrovni kraje. V ustanovení § 6 a § 7 Nařízení vlády č. 462/2000 Sb., k provedení § 27 odst. 8 a § 28 odst. 5 zákona č. 240/2000 Sb., o krizovém řízení a o změně některých zákonů ( krizový zákon ) jsou uvedeny činnosti a složení BRK. **Ředitel krajského ředitelství Policie ČR je členem.** Zapojuje se do koncepčního krizového plánování a podle potřeby do praktického krizového řízení v rámci kraje.

- **Bezpečnostní rada obce s rozšířenou působností** byla zřízena v souladu s ustanovením § 18 odst. 2 písm. a) a § 24 zákona č. 240/2000 Sb., o krizovém řízení jako poradní orgán starosty ORP pro přípravu na krizové situace. V ustanovení § 8 a § 9 Nařízení vlády č. 462/2000 Sb., k provedení § 27 odst. 8 a § 28 odst. 5 zákona č. 240/2000 Sb., o krizovém řízení a o změně některých zákonů ( krizový zákon ) jsou uvedeny činnosti a složení bezpečnostní rady ORP. **Ředitel krajského ředitelství Policie ČR určuje příslušníka Policie ČR do bezpečnostní rady ORP.**
- **Krizový štáb kraje** byl zřízen v souladu s ustanovením § 14 odst. 2 písm. b) a § 24b zákona č. 240/2000 Sb., o krizovém řízení jako pracovní orgán hejtmána kraje pro řešení krizových situací. V ustanovení § 12 a § 13 Nařízení vlády č. 462/2000 Sb., k provedení § 27 odst. 8 a § 28 odst. 5 zákona č. 240/2000 Sb., o krizovém řízení a o změně některých zákonů ( krizový zákon ) jsou uvedeny činnosti a složení KŠK. **Ředitel krajského ředitelství Policie ČR je členem.**
- **Krizový štáb obce s rozšířenou působností** byl zřízen v souladu s ustanovením § 18 odst. 3 písm. a) a § 24b zákona č. 240/2000 Sb., o krizovém řízení jako pracovní orgán starosty obce s rozšířenou působností pro řešení krizových situací nebo mimořádných událostí. V ustanovení § 12 a § 13 Nařízení vlády č. 462/2000 Sb., k provedení § 27 odst. 8 a § 28 odst. 5 zákona č. 240/2000 Sb., o krizovém řízení a o změně některých zákonů ( krizový zákon ) jsou uvedeny činnosti a složení KŠ ORP. **Ředitel krajského ředitelství Policie ČR určuje příslušníka Policie ČR do KŠ ORP.**
- **Krizový štáb obce** může být zřízen na základě ustanovení § 21 odst. 2 písm. a) zákona č. 240/2000 Sb., o krizovém řízení jako pracovní orgán starosty obce za účelem přípravy na krizové situace. V případě zřízení KŠO **je nutné dohodnout zástupce policie a formu spolupráce** při plnění úkolů. Útvar policie určený policejním prezidentem, může uzavřít **písemnou koordinační dohodu s obcí** podle § 16 zákona č. 273/2008 Sb., o Policii České republiky za účelem stanovení společného postupu při zabezpečování místních záležitostí veřejného pořádku.

Nesmíme zapomenout na důležitý dokument v oblasti krizových štábů, kterým je *Směrnice MV č.j.: MV-117572-2/PO-OKR-2011ze dne 24. Listopadu 2011, kterou se*

*stanoví jednotná pravidla organizačního uspořádání krizového štábu kraje, krizového štábu obce s rozšířenou působností a krizového štábu obce.*

Je třeba připomenout, že policisté ČR jsou zapojeni vedle pracovních a poradních orgánů, také do pracovních skupin vytvořených **ad hoc**. Pokud jsou na základě vzniklé mimořádné události nebo krizové situace zřízeny další pracovní skupiny, je vhodné určit policisty do těchto skupin na základě jejich odbornosti např. policista služby dopravní policie, by měl být určen do skupiny k řešení regulace dopravy atd.

### **2.11.3 Působnost Policie České republiky v rámci integrovaného záchranného systému**

Činnost Policie ČR v rámci IZS při řešení krizových situací a mimořádných událostí, je stanovena v zákoně o Policii ČR a v zákoně o integrovaném záchranném systému. Co je IZS pojednává kapitola 2. 2 Integrovaný záchranný systém. O zákonu o integrovaném záchranném systému je pojednáno v kapitole 2. 2. 1 Legislativa integrovaného záchranného systému a o zákonu o Policii ČR je pojednáno v kapitole 2. 2. 3 Legislativa základních složek integrovaného záchranného systému.

Policie ČR jako základní složka IZS má povinnost podle **§ 4 odst. 4 zákona č. 239/2000 Sb.**, o integrovaném záchranném systému zajišťovat nepřetržitou pohotovost pro příjem hlášení o vzniku mimořádné události, její vyhodnocení a provést neodkladný zásah v místě mimořádné události. Za tímto účelem má rozmístěny své síly a prostředky teritoriálně po celém území České republiky a je schopna v krátkých časových lhůtách nasazovat mobilní síly k řešení krizových situací a mimořádných událostí.

Vymezení působnosti Policie ČR v rámci IZS je uvedeno v **§ 20 zákona č. 273/2008 Sb.**, o Policii České republiky. Podle tohoto ustanovení se policista nebo útvar policie podílí na provádění záchranných a likvidačních prací včetně letecké podpory IZS a letecké podpory v KS jen tehdy, jestliže jsou k tomu zmocněni rozkazem nebo nařízením, jsou k tomu vycvičeni a vybaveni a je-li to nezbytné pro záchranu života, zdraví nebo majetku.

Nesmíme zapomenout, že působení Policie ČR v rámci IZS spočívá také v **přípravě policie** na plnění úkolů, které souvisejí s mimořádnou událostí a krizovou situací, jak je uvedeno v § 20 odst. 1 zákona o Policii ČR.

Ustanovení § 20 zákona o Policii ČR nám odůvodňuje zákonnou potřebu účasti Policie ČR v bezpečnostních radách a krizových štábech orgánů krizového řízení.

Řešení MU a KS v rámci složek IZS představuje organizované použití sil a prostředků jednotlivých složek, které jsou pod jednotným velením a mají za cíl efektivně splnit v daném čase a prostoru úkoly krizové či bezpečnostní operace.

Důležitou úlohu v rámci složek IZS a nezastupitelné místo má **cvičení** těchto složek. V rámci zákona o IZS konkrétně v ustanovení § 17 se uvádějí dva druhy cvičení, které se liší svým zaměřením, způsobem přípravy a vyhodnocením. Jedná se o **prověřovací cvičení**, které se provádí za účelem ověření přípravy složek IZS k provádění záchranných a likvidačních prací a **taktické cvičení**, které se provádí za účelem přípravy složek IZS a orgánů podílejících se na provedení a koordinaci záchranných a likvidačních prací při mimořádné události. Cvičení jsou poučná a jsou cenným zdrojem zkušeností. Při cvičeních se ověřují nové techniky, postupy řízení a metody použití sil a prostředků jednotlivých složek IZS. Policie ČR se pravidelně účastní těchto cvičení a některé sama řídí i připravuje např. teroristický útok v metru, použití sil a prostředků při demonstracích apod. Kromě ustanovení § 17 zákona o IZS existuje další legislativa a interní předpisy, které upřesňují způsob přípravy cvičení, definují jednotlivé typy cvičení a stanovují možnosti jejich financování ( např. Nařízení vlády č. 462/2000 Sb., pokyn č. 7 generálního ředitele Hasičského záchranného sboru České republiky ze dne 3. února 2009 ).

#### **2.11.4 Základní úkoly Policie České republiky v rámci integrovaného záchranného systému**

Pokud Policie ČR plní své úkoly na místě zásahu v součinnosti s dalšími složkami IZS, je plnění těchto úkolů považováno za součást záchranných a likvidačních prací a pak pro ně platí ustanovení zákona o IZS.

Policie ČR zabezpečuje převážně typické policejní a bezpečnostní činnosti například dohled nad bezpečností provozu na pozemních komunikacích, střežení objektů a míst, ochrana veřejného pořádku apod. V některých případech se přímo podílí na záchranných a likvidačních pracích a dokonce některé řídí, což je dáno rámcem typových činností složek IZS při společném zásahu. O typových činnostech složek IZS bude pojednáno v kapitole 2. 11. 5 Typové činnosti složek Integrovaného záchranného systému v působnosti Policie České republiky.

Policie ČR se prostřednictvím speciálních činností sama může podílet na provádění záchranných a likvidačních prací. Jedná se zejména o nasazení policejních kynologů, pyrotechniků, potápěčů, Letecké služby Policie ČR, sil a prostředků na zvládnutí davu a další.

#### **Základní úkoly Policie ČR při společném zásahu složek IZS:**

- *Chrání bezpečnost osob a majetku;*
- *spolupůsobí při zajišťování veřejného pořádku a byl-li porušen, činí opatření k jeho obnovení;*
- *dohlíží na bezpečnost a plynulost silničního provozu a spolupůsobí při jeho řízení;*
- *poskytují nezbytné informace o mimořádné události obyvatelstvu;*
- *regulují vstup a vjezd na určená místa;*
- *identifikují zemřelé osoby;*
- *provádí pátrání, prozkoumávání prostorů, záchranu a transport osob;*
- *šetří okolnosti vzniku mimořádných událostí a objasňuje jejich příčiny;*
- *monitoruje situaci v dopravě a pohyb osob.*

#### **Základní oprávnění policistů ČR při společném zásahu složek IZS:**

- *Požadovat prokázání totožnosti;*
- *zajistit osobu;*
- *zpracovat osobní údaje při pátrání po osobách;*
- *požádat každého o pomoc v případě nebezpečí bezprostředního ohrožení života, zdraví a majetku;*
- *zajistit osobu;*



- *používat výbušniny nebo výbušné předměty.*

### **2.11.5 Typové činnosti složek integrovaného záchranného systému v působnosti Policie České republiky**

Typové činnosti složek IZS při společném zásahu jsou zpracovány podle § 18 Vyhlášky Ministerstva vnitra č. 328/2001 Sb., o některých podrobnostech zabezpečení integrovaného záchranného systému, ve znění vyhlášky č. 429/2003 Sb. Typovou činnost vydává MV – GŘ HZS ČR odbor IZS a výkonu služby. [47] Účelem typových činností je formulovat činnost složek IZS při společném provádění záchranných a likvidačních prací s ohledem na druh a charakter mimořádné události.

V současné době je schváleno 15 typových činností, z nichž některé mají převážně charakter policejních činností a velitelem zásahu je zpravidla příslušník Policie ČR. Vzhledem k tomu, že práce je zaměřena především na mimořádnou událost a krizovou situaci související s povodní zmínil bych zde jen jednu typovou činnost, která je v působnosti Policie ČR a může mít souvislost s povodní a tou je **STČ 07/IZS Záchrana pohřešovaných osob – pátrací akce v terénu.**

#### **STČ 07/IZS Záchrana pohřešovaných osob – pátrací akce v terénu:**

- Jde o jednorázové časově a prostorově omezené nasazení většího počtu sil a prostředků směřující k vypátrání pohřešované osoby;
- pohřešované osobě hrozí nebezpečí ohrožení života a zdraví v důsledku mimořádné události nebo v důsledku působení nepříznivých okolností např. utonutí, pokud nebude urychleně vypátrána;
- velitelem zásahu je zpravidla příslušník Policie ČR;
- je nutné projevovat rozhodnost v nasazování sil a prostředků;
- nasazení sil a prostředků záleží na terénu, ve kterém je pátrací činnost prováděna;
- jsou využíváni kynologové, potápěči, místně příslušné pořádkové jednotky; vrtulníky Letecké služby Policie ČR, termovize a další. [47]

### **2.11.6 Vymezení služeb Policie České republiky a úkoly těchto služeb při povodních**

Závazný pokyn policejního prezidenta č. 137 ze dne 14. října 2009, o organizaci Policie České republiky stanoví v článku 4, že u policie působí zejména:

- *služba pro zbraně a bezpečnostní materiál;*
- *služba pořádkové policie;*
- *pyrotechnická služba;*
- *služba dopravní policie;*
- *služba kriminální policie a vyšetřování;*
- *kriminalistickotechnická a znalecká služba;*
- *ochranná služba;*
- *letecká služba;*
- *služba rychlého nasazení;*
- *služba cizinecké policie. [13]*

Tímto závazným pokynem se dává prostor pro operativní vznik nových služeb a zánik služeb neosvědčených. V dalších podkapitolách se budu zabývat charakteristikou některých služeb a jejich úkolů při řešení mimořádných událostí a krizových situací v souvislosti s povodněmi.

### **2.11.7 Charakteristika a úkoly služby pořádkové policie při povodních**

Služba pořádkové policie je nejpočetnější službou v rámci policie a prakticky tvoří pilíř police. Policisté zařazení k této službě jsou v přímém kontaktu s občany, orgány obce, právníky a fyzickými osobami. Služba pořádkové policie klade vysoké nároky na příslušníky služby, zejména v oblasti znalosti zákonů, vyhlášek, služebních předpisů, ale i v oblasti jejich fyzické a psychické připravenosti.

Úkoly služby pořádkové policie nejsou přesně vymezeny v žádném zákoně, ale jsou blíže specifikovány v **závazném pokynu policejního prezidenta č. 180/2012**, o plnění základních úkolů služby pořádkové policie. Mezi úkoly služby pořádkové policie podle tohoto pokynu patří:

- *Ochrana bezpečnosti osob a majetku;*

- *spolupůsobení při zajišťování veřejného pořádku a bezpečnosti;*
- *předcházení kriminalitě;*
- *vedení trestního a přestupkového řízení a správního řízení;*
- *spolupráce s orgány místní samosprávy při zabezpečování místních záležitostí veřejného pořádku.*

Plnění těchto úkolů je zabezpečováno: [48]

- *dozorčí službou;*
- *hlídkovou službou;*
- *obchůzkovou službou;*
- *policejními akcemi, policejními opatřeními a bezpečnostními opatřeními;*
- *procesní činností ( plnění úkolů v trestním, přestupkovém a správním řízení);*
- *recepční činností;*
- *administrativní činností;*
- *hláskou službou;*
- *vedením a vkládáním dat do evidence a informačních systémů;*
- *součinností a spoluprací s ostatními službami policie, státními orgány, právníckými a fyzickými osobami.*

### **Síly a prostředky služby pořádkové policie**

Základními výkonnými články služby pořádkové policie jsou obvodní ( místní ) oddělení krajských ředitelství policie. Obvodní ( místní ) oddělení vykonávají svou činnost na úseku správy pořádkové policie těmito způsoby:

- *dozorčí službou,*
- *obchůzkovou službou,*
- *hlídkovou službou,*
- *procesní činností,*
- *preventivní činností. [49]*

Vzhledem k tomu, že služba pořádkové policie plní i specifické úkoly, jsou k plnění těchto úkolů zřízeny další služby pořádkové policie, a to: [48]

- *oddělení hlídkové služby;*
- *poříční oddělení;*
- *železniční oddělení;*
- *pohotovostní motorizovaná jednotka;*
- *oddělení METRO;*
- *oddělení služební kynologie;*
- *oddělení služební hipologie;*
- *pohotovostní a eskortní oddělení;*
- *speciální pořádková jednotka;*
- *zásahová jednotka;*
- *oddělení doprovodů vlaků.*

**Prostředky pořádkové policie lze rozdělit na:** [49]

- *právní;*
- *organizačně řídicí;*
- *technické.*

**Právními prostředky** rozumíme souhrn právních předpisů, podle kterých postupuje služba pořádkové policie při plnění úkolů ve věcech vnitřního pořádku a bezpečnosti.

Právní prostředky můžeme kvalifikovat do tří základních skupin:

- *obecně závazné právní předpisy;*
- *interní předpisy;*
- *jednotlivá oprávnění a povinnosti příslušníků pořádkové služby.*

**Organizačně řídicí prostředky** slouží k organizování a řízení pořádkové služby za účelem efektivního výkonu a k dokonalému využívání veškerých možných sil a prostředků. Můžeme sem zařadit interní akty řízení vydávané v rámci policie a resortu

ministerstva vnitra, porady, instruktáže, školení, metodické kontroly, rozborů a návrhy na jednotlivá opatření, dokumenty a plánování výkonu služby.

**Technické prostředky** jsou prostředky, kterými disponuje služba pořádkové policie a které mají za úkol usnadnit plnění všech úkolů služby. O technických prostředcích nejen služby pořádkové policie bude pojednáno v kapitole 2. 11. 4 Technické prostředky pro podporu činnosti Policie České republiky nejen při povodních.

### **Konkrétní oprávnění příslušníků služby pořádkové policie při povodních:**

- *Požadovat prokázání totožnosti ( ustanovení § 63 zákona o policii ).*
- *Požadovat podání vysvětlení ( ustanovení § 61 zákona o policii ).*
- *Vyzvat k vydání věci ( ustanovení § 34 zákona o policii ).*
- *Regulovat, povolovat a zakazovat vstup na určená místa ( možno porovnat s ustanovením § 43 zákona o policii, každý je povinen uposlechnout výzvy anebo pokynu policisty ustanovení § 114 zákona o policii ).*
- *Otevírat a vstupovat do bytů, živnostenských provozoven, jiných uzavřených prostor nebo na pozemek při důvodném podezření, že je ohrožen život nebo zdraví osoby, hrozí větší škoda na majetku. Jedná se o případy, kdy se v bytech a prostorách nalézají nemohoucí osoby, v případech nutné evakuace, pronásledování pachatele apod. ( možno porovnat s ustanovení § 40 § 41 zákona o policii ).*
- *Shromažďovat, zpracovávat a předávat osobní údaje, pokud je jejich předání nezbytné k odstranění závažného ohrožení osob nebo veřejného pořádku ( možno porovnat s ustanovením § 79 a § 80 zákona o policii ).*
- *Zajistit osobu, které svým jednáním bezprostředně ohrožují svůj život nebo životy jiných osob ( ustanovení § 26 zákona o policii ).*
- *Zadržet osobu podezřelou ze spáchání trestného činu ( ustanovení § 76 odst. 1 zákona č. 141/1961 Sb., o trestním řízení soudním ). [50]*
- *Vyžadovat věcnou a osobní pomoc od orgánů a osob, tyto orgány a osoby jsou povinny požadovanou pomoc poskytnou s výjimkou zákonných důvodů a fyzická osoba by poskytnutím pomoci ohrozila sebe nebo osobu blízkou ( možno porovnat s ustanovením § 18 zákona o policii ).*
- *Použít donucovací prostředky a zbraň ( ustanovení § 51 až § 59 zákona o policii ).*

- *Zastavit a provést prohlídku dopravního prostředku ( ustanovení § 42 zákona o policii ).*



Obr. 1 - Zabezpečení vjezdu do povodňové oblasti policisty služby pořádkové policie.

Zdroj: <http://www.blesk.cz/clanek/zpravy-povodne-2013/198790/hyenismus-pri-povodnich-rabovani-je-tu-dopustili-se-ho-cizinec-i-nezletila-divka.html>

V rámci specifických úkolů bych zde zmínil **pátrací akce s využitím služebních psů** a **pátrací akce s využitím služebních koní**, které je možné využít například při řešení typového plánu **STČ 07/IZS Záchrana pohřešovaných osob – pátrací akce v terénu**.

Pátrací akce s využitím služebních koní jsou velmi výhodné, neboť jsou schopni ve velmi krátkém časovém období propátrat velkou část území.

Při pátrání po stopách s použitím služebních psů policie se dodržují tyto zásady: [51]

- *Psovodi se psy jsou nasazováni k propátrání nedostupných prostor a objektů.*
- *Hlídky nebo skupiny pátrání musí být velitelem poučeni, jak při pátrání postupovat, aby nedošlo k poškození stop a vytvoření dobrých podmínek pro použití psa.*
- *Hlídky nebo skupiny jsou povinni zachovat stopy v původním stavu a nepřekrývat je jinými pachy.*
- *Při ztrátě stopy provádí hlídka její dohledání a prohlídku místa až do vzdálenosti 100 metrů.*

- *Při ztrátě stopy u vodního toku se provádí propátrání obou břehů po proudu i proti proudu.*
- *Psovodi jsou nasazováni odděleně od pátrací skupiny, protože psovod není schopen korigovat postup pátrací skupiny a pátrací skupinu zpomalují jinak vynikající schopnosti psa.*
- *Nasazení psa je ovlivněno stářím pachové stopy, druhem terénu a povrchu, pohybem osob v okolí místa a povětrnostními podmínkami.*



Obr. 2 - Společná činnost policistů služební hipologie a služební kynologie při pátrací akci v terénu.

Zdroj: <http://zlin.cz/525831n-policiste-v-kraji-zacali-kontrolovat-rekreacni-chaty>

### **2.11.8 Charakteristika a úkoly služby dopravní policie při povodních**

Služba dopravní policie je řízena ředitelstvím služby dopravní policie policejního prezidia, které metodicky řídí nižší stupně dopravních inspektorátů na krajské a okresní úrovni. Ředitelství služby dopravní policie představuje vrcholný metodický, koordinační, kontrolní a reprezentativní orgán s celostátní působností. [49]

Služba dopravní policie při povodni provádí tyto úkoly:

- *Dohlíží na bezpečnost a plynulost provozu na pozemních komunikacích.*
- *Řídí provoz na pozemních komunikacích.*
- *Kontroluje dodržování povinností účastníků silničního provozu.*
- *Pomáhá při organizaci evakuace, zejména v dopravní oblasti.*

- *Doprovází kolony s evakuovanými osobami.*
- *Provádí uzavření míst živelních katastrof.*
- *Šetří dopravní nehody.*

V souvislosti s dopravní nehodou provádí prvotní a neodkladné úkoly a opatření zejména:

- *Poskytnutí první pomoci.*
- *Zajištění základní technické pomoci spočívající ve vyproštění osob z vozidla.*
- *Předběžné informování operačního střediska policie o situaci v místě dopravní nehody.*
- *Označení místa dopravní nehody.*
- *Uzavření místa dopravní nehody.*
- *Obnovení bezpečnosti a plynulosti silničního provozu.*
- *Provádění dalších potřebných úkolů.*



Obr. 3 - Regulace dopravy policistou služby dopravní policie.

Zdroj: <http://www.policie.cz/clanek/krajske-reditelstvi-severomoravskeho-kraje-zpravodajstvi-dopravni-policiste-soutezili.aspx>



### 2.11.9 Charakteristika a úkoly pyrotechnické služby při povodních

Pyrotechnická služba Policie České republiky byla jako celostátní útvar zřízena nařízením Ministra vnitra č. 67 ze dne 15. prosince 2008. Svoji činnost zahájila dnem 1. března 2009 a je výkonným útvarem Policie ČR s celorepublikovou působností, který je gesčním pracovištěm pro oblast pyrotechnických činností. [52]

Nejdůležitějším interním aktem je **Pokyn policejního prezidenta č. 75 ze dne 7. května 2014, kterým se upravuje výkon pyrotechnických činností.**

Gestorem výkonu pyrotechnických činností u policie je Pyrotechnická služba, která je oprávněna v mezích své působnosti kontrolovat výkon pyrotechnických činností u policie. [53]

Pyrotechnická služba Policie ČR plní úkoly spojené s: [52] [53]

- *metodickým řízením a profesním vzděláváním všech policejních pyrotechniků a ostatních příslušníků Policie ČR a pracovníků vybraných orgánů veřejné správy,*
- *analytickou a legislativní činností;*
- *řešením problematiky technických a ochranných prostředků a technickým rozvojem zaměřeným na aplikaci poznatků vědy a techniky v praktickém výkonu pyrotechnických činností;*
- *pyrotechnickou prohlídkou v rámci plnění úkolů bezpečnostních akcí při ochraně osob a objektů;*
- *zajištěním nálezu minuce, výbušnin nebo výbušných předmětů a ničí je;*
- *prověřením podezřelých předmětů a zneškodněním nástražných výbušných systémů;*
- *prováděním kriminalistickotechnické činnosti a znalecké činnosti v oborech kriminalistika a střelivo a výbušniny s rozsahem znaleckého oprávnění pyrotechnika, munice a výbušniny;*
- *zajišťováním součinnosti při řešení mimořádných událostí a krizových situací v oblasti krizového trhání, součinnost se poskytuje i v době vyhlášení některého krizového stavu nebo válečného stavu.*

Pyrotechnická služba je také věcným gestorem v oblasti pohotovostních zásob, kterými jsou prostředky ( trhaviny ) pro pyrotechnickou činnost a trhací práce při

příjmu, ochraňování, výdeji, používání a obměně pohotovostních zásob vytvořených v rámci systému hospodářských opatření pro krizové stavy pro Policii České republiky k plnění úkolů za krizových situací a při řešení mimořádných událostí. [54]

**Konkrétní oprávnění pyrotechnika při povodních: [53]**

- *nakládat s municí, výbušninami nebo výbušnými předměty pro účely výkonu pyrotechnických činností;*
- *požadovat od orgánů a osob spolupráci formou věcné i osobní pomoci podle ustanovení § 14 až § 18 zákona č. 273/2008 Sb., o Policii České republiky;*
- *vyžádat si v případě společného zásahu složek IZS cestou velitele od orgánů a osob věcnou a osobní pomoc podle § 2 písm. g) a h) a § 19 odst. 3 písm. c) zákona č. 239/2000 Sb., o integrovaném záchranném systému, případně si od nich vyžádat vhodný věcný prostředek podle § 2 písm. f) zákona č. 240/2000 Sb., o krizovém řízení při řešení krizových situací a mimořádných událostí;*
- *vykázat z prostoru provádění pyrotechnických prací všechny osoby po nezbytně nutnou dobu, vyžaduje-li to splnění úkolů a je-li to nezbytné k zajištění bezpečnosti osob, nebo požádat o jejich vykazání cestou velitele podle § 43 zákona č. 273/2008 Sb., o Policii České republiky a podle § 19 odst. 3 písm. a) zákona č. 239/2000 Sb., o integrovaném záchranném systému.*

Pyrotechnické práce s použitím výbušnin v oblasti krizového trhání, má na starosti **zásahový pyrotechnik**. Ten provádí například odstřel plavidel, mostů, nahromaděných ledových ker atd.



Obr. 4 - Odstřel lodi policejním zásahovým pyrotechnikem.

Zdroj: [http://usti.idnes.cz/povodne-2002-v-usteckem-kraji-odstrel-lodi-fdn-/usti-zpravy.aspx?c=A120816\\_1817215\\_usti-zpravy\\_alh](http://usti.idnes.cz/povodne-2002-v-usteckem-kraji-odstrel-lodi-fdn-/usti-zpravy.aspx?c=A120816_1817215_usti-zpravy_alh)

### **2.11.10 Charakteristika a úkoly letecké služby při povodních**

Letecká služba je útvarem policie s celostátní působností a je provozovatelem vrtulníkové techniky se speciálním policejním, zásahovým, záchranným a sanitním vybavením. Vlastnosti letecké záchranné služby jí předurčují k zásahům, kde hrozí nebezpečí z prodlení a v místech jinak těžko přístupných jinými dopravními prostředky.

Operativní nasazení vrtulníků je realizováno z **Hlavní letecké základny Praha - Ruzyně** a **Letecké základny Brno – Tuřany**.

**Hlavní letecká základna Praha – Ruzyně** zabezpečuje nepřetržitou hotovost vrtulníků pro potřeby policie, hasičského záchranného sboru a složek integrovaného záchranného systému pro celé území České republiky a nepřetržitou hotovost sanitního vrtulníku pro Zdravotnickou záchrannou službu hl. m. Prahy. [49]

**Letecká základna Brno – Tuřany** zabezpečuje provoz vrtulníků pro potřeby útvarů policie, hasičského záchranného sboru a složek integrovaného záchranného systému zejména na území Moravy a Slezska. Od 1. ledna 2017 byl zahájen provoz vrtulníku

Letecké služby pro Leteckou výjezdovou skupinu Zdravotnické záchranné služby Jihomoravského kraje a část Zlínského kraje. [52]

Letecká podpora útvarů Policie České republiky je specifikována různorodou potřebou, především výkonných složek, speciálních útvarů a pohotovostních jednotek policie s potřebou zajištění okamžitého nasazení vrtulníků, dále pak úkoly preventivních a zásahových akcí pro útvary kriminální, dopravní a pořádkové služby.

**Nasazení vrtulníků je následující: [49]**

- *Pátrání po osobách, které jsou bezprostředně ohroženy na životě a zdraví, především děti, přestárlé a nemocné osoby, u kterých okolnosti spojené s jejich pohřšováním nasvědčují bezprostřednímu ohrožení jejich života a zdraví, pokud tyto nebudou nalezeny v krátkém čase;*
- *pátrání po pachatelích trestné činnosti a po odcizených osobních vozidlech a kamiónech;*
- *rekognoskace terénu a objektů před akcí a monitoring průběhu vlastní akce v jinak nepřístupných zájmových objektech proti pachatelům zvláště závažné trestné činnosti jako je terorismus, únosy, obchod s lidmi, pašování drog;*
- *monitorování, dokumentace a přenos obrazu na mobilní pracoviště pro potřebu pořádkové policie a dopravní policie;*
- *letecká podpora ochrany ústavních činitelů a objektů zvláštní důležitosti;*
- *provádění letecké činnosti v rámci smluv o spolupráci v příhraničních oblastech;*
- *záchrana a evakuace osob;*
- *hašení požárů;*
- *řízení záchranných činností a dokumentace mimořádné události;*
- *přeprava jednotek požární ochrany, odborníků a specialistů na místo zásahu včetně technického zařízení nebo přeprava osob a materiálu z ohrožených míst;*
- *doprava humanitární pomoci obyvatelstvu v nepřístupných oblastech;*
- *při krizových situacích, živelních událostech a katastrofách zabezpečuje Letecká služba záchranné, evakuační a přepravní lety na vyžádání orgánů krizového řízení.*

Letecká služba dnes provozuje dva druhy vrtulníků, jeden typ lehké a jeden typ střední hmotnostní kategorie.



Obr. 5 - Vrtulník Bell 412

Zdroj: <http://www.policie.cz/fotogalerie/bell-412.aspx?q=Y3BpPTE%3d>

Vrtulník Bell 412HP/EP jedná se o dvoumotorový střední vrtulník americké výroby, do kterého se vejde až 13 pasažérů. Do další výbavy patří pátrací *pohyblivý světlomet Spectrolab SX-16 Nightsun* s výkonem 1600 W, který se používá k označení cíle pátrání nebo propátrávání prostoru. *Optoelektronické zařízení FLIR 2000 FN a ULTRA FORCE II* slouží jako klasická vizuální kamera nebo jako termovize. Nejvhodnější podmínky pro práci termovizní kamery jsou v době největšího teplotního kontrastu a v suchém ovzduší. Vrtulník disponuje *analogovým downlinkem* což je zařízení, které umožňuje přenášet obraz z kamery nebo termovize na pozemní stanoviště. Prodleva při přenosu je zanedbatelná. Výbavu tvoří *digitální pohyblivá mapa, brýle pro noční vidění*, které se připevňují na přilby posádky, *vnější reproduktory se sirénou, podvěsný hák* pro uchycení externího břemene, *palubní jeřáb* o nosnosti až 272 kg je umístěn na pravé straně stroje a používá se k vysazování osob z vrtulníku, vyzvedávání osob z nepřístupného terénu a manipulaci se záchranným košem, *slaňovací hrazda*, která se používá k ukotvení slaňovacích lan příslušníků zásahových jednotek. [55]



Obr. 6 - Vrtulník EC-135T2

Zdroj: <http://www.policie.cz/fotogalerie/ec-135.aspx>

Vrtulník Eurocopter EC-135T2 je německý dvoumotorový víceúčelový lehký vrtulník, který unese až 6 pasažérů. K další výbavě patří pátrací světlo s IČ stínítkem, který umožňuje skryté pozorování ( není vidět kužel světla ) a termovizní kamerou. Vrtulník je vybaven digitálním downlinkem pro přenos obrazu na pozemní stanoviště, digitální pohyblivou mapou, brýlemi pro noční vidění a podvěsným hákem. [55]

### **2.11.11 Technické prostředky pro podporu činnosti Policie České republiky nejen při povodních**

Žijeme v době technického pokroku, kdy jsou vyvíjeny stále nové technické prostředky a nebo dochází k zdokonalování těchto technických prostředků. Technické prostředky policie, které uvedu v dalších podkapitolách, pomáhají zásadním způsobem zefektivnit činnost policie. Nejde o vyčerpávající výčet všech prostředků u policie, neboť některé techniky a aspekty jejího nasazení podléhají určitému stupni utajení a některé techniky jsou tak obširné, že by vydaly na samostatnou diplomovou práci.

### **2.11.12 Dělení technických prostředků u Policie České republiky**

**Technické prostředky u policie můžeme rozdělit na: [55]**

- **Všeobecně technické prostředky**, kdy problematika této techniky je podrobně řešena v rámci jiných přírodovědně-technických oborů. Jedná se obecně zejména o letecké a automobilové techniky, informační techniky, spojovací a navigační techniky, techniky pro záznam zvuku a obrazu, technika zbraní apod.
- **Specializované technické prostředky**, kdy tato technika je pro policejně-bezpečnostní účely speciálně vyvíjena nebo velmi výrazně přizpůsobena. Jedná se například o detektory pro bezpečnostní prohlídku osob, zavazadel a zásilek, přístroje pro pozorování za ztížených povětrnostních podmínek, nesmrtící zbraně, přístroje pro měření rychlosti vozidel, detekce zájmových objektů pod zemí a pod vodou, technické prostředky pro získávání informací, nástrahová technika, prostředky mechanické a elektrotechnické ochrany objektů, policejní pyrotechnika, speciální automobily policejních jednotek rychlého zásahu apod.

**Policejní techniku u policie můžeme dále dělit: [55]**

- **podle účelu, ke kterému se používá;**
- **podle druhu policejně-bezpečnostních sil**, které ji využívají ( např. pořádková policie, dopravní policie, cizinecká policie, kriminální policie, policejní letecké síly, policejní pyrotechnické jednotky atd. );
- **podle využívaných fyzikálních ( chemických, biologických, matematických ) metod**, které jsou pro daný účel vhodné.

Dělení techniky podle účelu, ke kterému se používá, je nejvýhodnější pro základní dělení a zároveň nám dává nejlepší představu o tom, jaká technika se u policie nachází.

**Podle účelu, ke kterému se používá, lze techniku u policie dělit: [55]**

- **Spojovací technika;**
  - linková spojovací technika;
  - bezdrátová spojovací technika.
- **Navigační a topografická technika.**
- **Prostředky pro záznam zvuku a obrazu;**
  - prostředky pro záznam zvuku;
  - prostředky pro statický záznam obrazu;
  - prostředky pro dynamický záznam obrazu.

- **Prostředky pro zpracování a záznam informací;**
  - veškerý hardware i software.
- **Identifikační technika;**
  - prostředky pro biometrickou identifikaci osob;
  - prostředky pro kontrolu pravosti dokladů;
  - prostředky pro identifikaci předmětů předem označených.
- **Technika mobility policejně-bezpečnostních orgánů;**
  - hlídkové policejní vozy;
  - policejní motocykly;
  - policejní jízdní kola;
  - policejní motorové čtyřkolky;
  - policejní sněžné skútry a rolby;
  - policejní vozy pro vyšetřování dopravních nehod;
  - policejní vozy pro vyšetřování kriminálních činů;
  - mobilní velitelská a řídicí centra;
  - automobilní technika pro jednotky rychlého zásahu ( pancéřové vozy s nástupní plošinou, obrněné transportéry s beranidly );
  - automobilní technika pro zásahy proti pouličním nepokojům ( obrněná vodní děla, chráněná přeprava policistů, vrhače nesmrtících projektilů );
  - automobilní technika pro operativní činnost ( sledování, odposlech );
  - automobilní technika pro pyrotechnické týmy ( přeprava pyrotechnických robotů, ochranných oděvů, rentgenů, detektorů výbušnin, elektrocentrál, tažené návěsy s kontejnery pro přepravu nástražných výbušných systémů apod. );
  - automobilní technika pro záchranářské týmy ( vyhledávací, hasicí, vyprošťovací, zdravotní technika );
  - automobilní technika pro potápěčské týmy ( přeprava potápěčské výstroje, dekompresních komor, tažení motorových člunů );
  - automobilní technika pro přepravu cenností;
  - automobilní technika pro přepravu důležitých osob;
  - automobilní technika pro hromadnou přepravu vězňů či zadržených osob;
  - automobilní technika pro ženíjní práce ( vyprošťovací vozy, osvětlovací stožáry );



- automobilní technika pro osvětovou činnost;
- víceúčelové policejní vrtulníky, více pojednáno v kapitole 2. 11. 10 Charakteristika a úkoly letecké služby při povodni.
- **Technika pro skryté získávání, rušení, úpravu a i naopak ochranu informací;**
  - skrytý monitoring zvuku, obrazu či fonické informace přenášené po linkových a bezdrátových spojích, tak i technika pro skryté získávání, rušení a úpravu informací z elektronických prostředků pro zpracování, přenos a archivaci dat.
- **Nástrahová technika** ( skrytá, speciálně upravená nástražná elektronická, chemická i mechanická zabezpečovací technika s důrazem na dokumentaci činu a označení narušitele ).
- **Policejní zbraně** ( policejní zbraně klasické – smrtící i speciální nesmrtící zbraně ).
- **Technika ochrany policejně-bezpečnostních orgánů** ( policejní oblečení pro nejrůznější účely, do speciální techniky pak spadají především ochranné neprůstřelné vesty a doplňky a balistická ochrana mobilních prostředků ).
- **Technická ochrana objektů.**
- **Policejní technika pro překonání technické ochrany objektů** ( technika pro vyhmatávání zámků, vyřazování čidel či celých elektronických zabezpečovacích systémů, beranidla, speciální hořáky, hydraulické rozpěry dveřních rámu, vrhače kotev s lany, speciální žebříky, přístroje pro nastřelování skob, výbušné nálože pro vytváření průchodů, průbojné náboje pro vyřazování zámků apod. ).
- **Detektory pro bezpečnostní prohlídku osob, zavazadel, zásilek a aut.**
- **Detektory pro vyhledávání objektů pod zemí a pod vodou.**
- **Přístroje pro pozorování** ( dalekohledy, přístroje zesilující zbytkové osvětlení, termovize ).
- **Zadržovací technika** ( pouta, zadržovací systémy v policejních hlídkových vozech, v automobilní technice pro hromadnou přepravu vězňů či zadržovaných osob, v policejních budovách ).
- **Technika pro regulaci a kontrolu dopravy.**
- **Záchranářská technika.**
- **Hasící technika.**

Je třeba zmínit, že výše uvedené dělení má více možností a výčet není úplný. Zároveň musíme zdůraznit, že policejní vědy jsou vědy aplikované a hlavním cílem techniky

u policie jako vědního oboru je poskytnout policejním silám pro daný konkrétní účel efektivní metodu řešení, prostřednictvím techniky.

## **2.12 Krizová komunikace zasahujících příslušníků základních složek integrovaného záchranného systému ve vztahu k obyvatelstvu**

V této kapitole se zaměřím na krizovou komunikaci, která probíhá mezi zasahujícími příslušníky složek IZS a civilistou v případě nezáměrné komunikace. Tedy v situaci, kdy civilista je svědkem komunikace mezi zasahujícími příslušníky IZS.

*Krizovou komunikací rozumíme výměnu informací mezi odpovědnými autoritami, organizacemi, médii, jednotlivci a skupinami před mimořádnou událostí, v jejím průběhu a po jejím skončení.* [56] Téma krizové komunikace je neprávem opomíjené a zasloužilo by si větší pozornosti, neboť není nejdůležitější jen to, co lidé odpovědni za bezpečnost a krizové řízení mají dělat, ale zásadní je i to, co a jakým způsobem to říkají. Musíme si uvědomit, že u lidí, kteří jsou zasaženi mimořádnou událostí nebo krizovou situací se mohou projevit emoční příznaky, behaviorální příznaky, kognitivní symptomy nebo tělesné symptomy. Z **emočních příznaků** můžeme u lidí pozorovat šok, paniku, úzkost, strach, beznaději, vztek, smutek, otupělost. Z **behaviorálních** je to zvýšená lekavost, izolovanost od lidí, neschopnost odpočívat, snadná rezignace, paradoxní chování. Z **kognitivních symptomů** je to pocit ztráty bezpečí, porucha koncentrace, noční hrůzy, neschopnost řešit problémy, vtíravé myšlenky. Z **tělesných projevů** je to únava, bolesti svalů, hlavy a kloubů, zažívací potíže, kardiovaskulární potíže, třes, bledost. Z toho plyne, že lidé zasaženi MU nebo KS jsou velmi citliví na vše co se děje kolem nich včetně komunikace zasahujících příslušníků IZS.

Ať už to jsou policisté, hasiči či zdravotníci, kteří se při zásahu střetávají s lidmi, všichni mohou způsobem komunikace a volbou slov pomoci nebo uškodit. Účastníky při MU nebo KS můžeme rozdělit na ty, pro které situace není nová, vědí, co obnáší, mají informace ( profesionálové ), a na ty, pro které je naopak situace nová, nevědí co se děje, neorientují se, nemají informace ( civilisté – postižení ). [57] S lidmi postiženými MU a KS nemusí příslušníci složek IZS na první pohled komunikovat a přesto jim svou komunikací a svým chováním něco sdělují. A zde může vyvstat problém v podobě nepochopení či špatného vyhodnocení komunikace ze strany civilního obyvatelstva, která

může být naprosto v pořádku bez komunikačních chyb a šumů. Z tohoto důvodu je třeba se vyvarovat emocionálně podbarvené komunikaci, zvláště v situaci, kdy zásah se nedaří, jak nejlépe bychom chtěli. Naštvanost, vztek, hysterický křik, bezmyšlenkové pobíhání z místa na místo, mimika, gestikulace to vše má vliv na přihlížející. Zároveň bych chtěl zdůraznit, že komunikace má vliv i na zasahující příslušníky IZS, neboť nevhodná komunikace, například ze strany velitele zásahu, může vyvolat vnitřní napětí mezi příslušníky a může být i příčinou celé řady problémů během zásahu. **Pro komunikaci zvláště při MU a KS platí, že tím jak komunikujeme a jak se chováme, ovlivňujeme všechny ostatní a přispíváme tím k odlehčení situace.**

Závěrem této kapitoly bych vyzdvihl úlohu humoru při komunikaci. Český národ miluje humor. Pomáhá nám lépe zvládnout nebo zlehčit situaci na druhé straně je také naší obranou. Příslušníci složek IZS mají často odlišný styl humoru od civilního obyvatelstva, jedná se o takzvaný černý humor, který se vyznačuje větší ironií, tvrdostí, libuje si v drastických a tíživých situacích. Humor pomáhá zasahujícím příslušníkům IZS, může pomoci navázat lepší kontakt s postiženým obyvatelstvem, ale zároveň je třeba mít na paměti, že co je humorné pro příslušníky IZS nemusí být humorné pro postižené MU nebo KS.

## **2.13 Charakteristika zájmového území města Benátky nad Jizerou**

Město Benátky nad Jizerou, leží ve Středočeském kraji, severovýchodně od Prahy. Město je součástí správního obvodu obce s rozšířenou působností Mladá Boleslav a nachází se na jeho jižní části. Založení města se datuje mezi léty 1343 až 1346. Benátky nad Jizerou se skládají z pěti katastrálních území, kterými jsou **Nové Benátky**, **Obodř**, **Staré Benátky**, **Dražice** a **Kbel**. Velikost správního území je 3.550,55 ha [58] a řadí se na druhé místo v rámci ORP Mladá Boleslav. Průměrná nadmořská výška je 225 m. Počet obyvatel k 31. 12. 2015 byl 7 367. [58] . Městská zástavba je rovnoměrně rozložena po obou březích Jizery. Katastrální území Starých Benátek a část katastrálního území Dražic má převážně rovinný charakter, který v případě povodní neumožňuje rychlý odtok vody, ale naopak vytváří laguny.



Obr. 7 - Letecký snímek města Benátky nad Jizerou.

Zdroj: <http://www.flyfoto.cz/2012/04/benatky-nad-jizerou.html>

Městem protékají dva větší vodní toky řeka Jizera a Zdětínský potok. Řeka Jizera je vedena v seznamu významných vodních toků a protéká středem města od severu na jihozápad. Jizera je největším přítokem Labe nad soutokem s Vltavou. Do Labe se vlévá ve zdrži zdymadla Brandýs nad Labem v nadmořské výšce 169 m. n. m. [59] Jizera má přirozený tok, bez rozsáhlejších regulací.

### **2.13.1 Povodňový plán města Benátky nad Jizerou**

Povodňový plán města Benátky nad Jizerou je základním dokumentem v problematice povodní. Povinnost obce zpracovat povodňový plán je uložena v § 71 odst. 3 zákona č. 254/2001 Sb., o vodách a o změně některých zákonů. S tím souvisí i jeho aktualizace, kterou provádí každoročně město, jako zpracovatel povodňového plánu. Povodňový plán je složen ze tří částí.

Ve **věcné části** je uvedena charakteristika zájmového území, která obsahuje popis území, geomorfologické, klimatické a hydrologické poměry, významné vodní toky, odkaz na mapy povodňového nebezpečí a povodňových rizik, seznam vodních děl ( ve správním území obce se nachází jedno dílo protipovodňového opatření, které spadá do III. kategorie ve vlastnictví Povodí Labe, státní podnik ), manipulaci na vodních dílech

a stanovení záplavových území. Dále jsou zde uvedeny druhy a rozsah ohrožení povodněmi, odkaz na povodňové plány vlastníků nemovitostí, přehledně zpracované tabulky s legendou o ohrožených nemovitostech, objektech, místa, která jsou ohrožena přívalovou povodní, ledovými jevy a místa, která omezují odtokové poměry. Najdeme zde odkaz na historické povodně, protipovodňová opatření, povodňová opatření, předpovědní povodňovou službu, hlásnou povodňovou službu, stupně povodňové aktivity a jejich vyhlášení.

**Organizační část** je zaměřena na organizaci povodňové ochrany, na činnost členů povodňové komise při jednotlivých stupních povodňové aktivity a po povodni, na činnost složek IZS a dalších účastníků systému ochrany před povodněmi, na způsob varování a vyrozumění obyvatelstva, na schéma přenosu informací, na evakuaci osob a zvířat, na dokumentaci a vyhodnocení a na plán pravidelné aktualizace.

V **grafické části** jsou znázorněny mapy záplavových území ohrožených řekou Jizerou, jsou zde znázorněny hlásné profily, dopravní omezení při povodních, evakuační místa a místa ohrožená přívalovou povodní.

### **2.13.2 Povodně ve městě Benátky nad Jizerou**

V novodobé historii postihly město Benátky nad Jizerou dvě významné povodně. Následky těchto povodní zahájily práce směřující k ochraně města a jeho obyvatel.

Povodeň, která postihla město Benátky nad Jizerou v březnu 2000, byla nejhorší v historii a z hlediska výskytu se jednalo o stoletou vodu. Nejvíce byl zaplaven levý břeh Jizery, kde se nachází střed města a průmyslový areál Carborundum Electrite a.s., zároveň došlo k velkému zaplavení katastrálního území Dražic, kde se nachází areál DZ Dražice. Škody, které povodeň způsobila na zaplavených domech, obchodech, poliklinice, školce, školních jídelnách, průmyslových podnicích se vyšplhaly na 200 miliónů korun. [59]

Další povodeň, která postihla Benátky nad Jizerou v roce 2006, proběhla ve dvou vlnách. První povodeň proběhla městem 29. 3. – 31. 3. 2006 a odpovídala 5 - leté vodě. Druhá povodeň proběhla městem 7. 8. – 8. 8. 2006 a odpovídala ( 2 – 5 ) - leté vodě.

Nejvíce byl opět postižen levý břeh Jizery. Škody na majetku města byly stanoveny na 2,51 miliónů korun. [59]

V příloze č. 2 je znázorněné záplavové území města Benátky nad Jizerou a jeho okolí při Q100 vodě.

V příloze č. 3 jsou uvedeny fotografie ze záplav v roce 2000, které postihly město Benátky nad Jizerou a jeho okolí.

### **3 CÍL PRÁCE**

Cílem diplomové práce je zanalyzovat činnost Policie České republiky při povodních se zaměřením na město Benátky nad Jizerou a jeho okolí. Na základě výsledků analýzy, budou doporučena opatření pro zlepšení činnosti, ať už při nasazování sil nebo prostředků Policie České republiky ve vztahu k zájmovému území města Benátky nad Jizerou.

## 4 METODIKA

K dosažení cíle diplomové práce jsem si zvolil metodu strategické analýzy s názvem **SWOT analýza**. Na základě mnou stanovených silných a slabých stránek a dále příležitostí a hrozeb, zhodnotím současný stav a odhalím případné nedostatky.

Metodu SWOT analýzy vytvořil **Albert Humphrey**, který v 60. a 70. letech na Stanfordské univerzitě vedl výzkumný projekt, jenž byl financovaný 500 největšími korporacemi v USA a jehož cílem bylo analyzovat nedostatky ve stávajícím plánování těchto společností a vytvořit pro ně nový systém řízení změn. Týmovou metodu pro plánování pojmenoval nejprve SOFT analýza a později přepracoval na SWOT analýzu. [60]

SWOT analýzu řadíme mezi nejčastěji využívané analytické metody a pro její integrující charakter získaných, sjednocených a následně vyhodnocených poznatků se řadí mezi základní metody strategické analýzy.

Zkratka SWOT je akronym, který se skládá z počátečních písmen anglických názvů: [60]

- **Strengths** – silné stránky.
- **Weaknesses** – slabé stránky.
- **Opportunities** – příležitosti.
- **Threats** – hrozby.

SWOT analýza ve **vnitřním prostředí** identifikuje a hodnotí silné a slabé stránky organizace. Tím máme na mysli, zda zdroje a možnosti organizace odpovídají působení vnějšího prostředí na organizaci. Můžeme to vyjádřit jednoduchým způsobem v čem je organizace dobrá a v čem naopak špatná.

SWOT analýza ve **vnějším prostředí** identifikuje a hodnotí příležitosti a hrozby pro organizaci. Tím rozumíme, že organizace nemůže sama ovlivnit vnější faktory, neboť existují nezávisle na organizaci a jejím působení. Faktory působí z prostředí mimo organizaci a výsledkem pro organizaci je nějaká hrozba nebo naopak příležitost, kterou je možné využít ve prospěch organizace. [60]



Principy, které je vhodné při zpracování SWOT analýzy dodržovat: [60]

- **princip účelnosti** – musí být neustále brán v potaz její účel,
- **princip relevantnosti** – zaměřit se pouze na podstatná fakta,
- **princip kauzality** – soustředit se na příčiny, nikoliv na důsledky,
- **princip objektivnosti** – můžeme dosáhnout participací více lidí na její tvorbě.

SWOT analýza má široké uplatnění jak v soukromé tak i veřejné organizaci. Využívá se pro strategické řízení, např. při tvorbě strategických dokumentů jako je dlouhodobá vize nebo strategie rozvoje. Další využití může být například, sebehodnocení výkonnosti organizace, je součástí řízení rizik, má univerzální charakter, který lze využít na cokoliv.

#### **4.1 Popis SWOT analýzy činnosti Policie České republiky ve vztahu k zájmovému území města Benátky nad Jizerou**

Před samotnou analýzou jsem si nejdříve stanovil její účel, k čemu budou výsledky SWOT analýzy využity. Následně jsem SWOT analýzu rozdělil do 3 oblastí, které budu samostatně analyzovat. Dále jsem si stanovil podklady, které budou potřebné k získání informací, abych mohl identifikovat silné a slabé stránky, příležitosti a hrozby. Na základě mnou stanovených silných a slabých stránek a příležitostí a hrozeb, které jsem umístil do čtyř kvadrantů, budu provádět následné hodnocení mezi kvadranty slabých stránek a příležitostí, neboť právě tato hodnocení nejvíce pomůžou stanovit následná opatření, která přispějí k účelu SWOT analýzy.

##### **Účel SWOT analýzy**

- Zlepšit činnost Policie České republiky při povodních ve vztahu k zájmovému území města Benátky nad Jizerou.

##### **3 oblasti analýzy**

- Působnost Policie České republiky při povodních se zaměřením na zájmové území města Benátky nad Jizerou.
- Personální zdroje Policie České republiky při povodních se zaměřením na zájmové území města Benátky nad Jizerou.

- Technické zdroje Policie České republiky při povodních se zaměřením na zájmové území města Benátky nad Jizerou.

### **Podklady k získání informací**

- Zpracování rešerše odborné literatury a dalších dokumentů ( povodňová kniha, zpráva o povodni ) a prostudování této literatury a dokumentů.
- Osobní rozhovory s erudovanými pracovníky na danou problematiku.
- Prostudování map, fotografií a video záznamů se zaměřením na danou problematiku.

## 5 VÝSLEDKY

Tab. 1 - Analýza působnosti Policie České republiky při povodních se zaměřením na město

Benátky nad Jizerou

Zdroj: Autor

<p style="text-align: center;"><b>Silné stránky</b></p> <ul style="list-style-type: none"><li>• Dlouhodobá tradice oddělení.</li><li>• Organizačně a stabilně fungující PČR.</li><li>• Možnost využití dalších služeb PČR.</li><li>• Významná opora v legislativě.</li><li>• Využití operačního a informačního systému.</li></ul>	<p style="text-align: center;"><b>Slabé stránky</b></p> <ul style="list-style-type: none"><li>• Logistické zabezpečení.</li><li>• Neznalost problematiky povodní ve městě.</li><li>• Nepružnost a nerozhodnost.</li><li>• Nedostatečná iniciativa.</li><li>• Strach z nezvládnutí situace.</li></ul>
<p style="text-align: center;"><b>Příležitosti</b></p> <ul style="list-style-type: none"><li>• Otevřenost města v oblasti spolupráce povodňové problematiky.</li><li>• Možnosti využití zkušeností ze zahraničí.</li><li>• Účast na školeních týkající se problematiky povodní.</li><li>• Neúčast zástupce PČR v povodňové komisi.</li><li>• Neexistence společného cvičení s JSDH obce.</li><li>• Neexistence Městské policie.</li></ul>	<p style="text-align: center;"><b>Hrozby</b></p> <ul style="list-style-type: none"><li>• Nečekaná povodeň.</li><li>• Povodňová turistika.</li><li>• Vyvolání vnitřního pocitu bezvlády v sociálně slabých oblastech.</li><li>• Ztráty na lidských životech a škody na majetku.</li><li>• Neukázněnost občanů.</li><li>• Zhoršení bezpečnostní situace.</li></ul>

Na základě mnou provedeného hodnocení mezi kvadranty slabých stránek a příležitostí jsem v tabulce 2 stanovil opatření, která by byla přínosem pro zlepšení působnosti PČR ve vztahu k městu Benátky nad Jizerou při povodních.

Tab. 2 - Opatření pro zlepšení působnosti PČR

Zdroj: Autor

<ul style="list-style-type: none"> <li>• Aktivně se zapojit do jednání s městem.</li> <li>• Společné cvičení s JSDH obce.</li> <li>• Navrhnout orgánům města členství v povodňové komisi.</li> <li>• Zdůraznit větší angažovanost města do podpory PČR vzhledem k neexistenci Městské policie.</li> <li>• Využít možnosti návštěvy zahraničních partnerských měst, se kterými má město podepsanou partnerskou smlouvu k získání zkušeností.</li> </ul>
--

Tab. 3 - Analýza personálních zdrojů Policie České republiky při povodních se zaměřením na město Benátky nad Jizerou

Zdroj: Autor

<b>Silné stránky</b>	<b>Slabé stránky</b>
<ul style="list-style-type: none"> <li>• Fyzická a psychická odolnost.</li> <li>• Řádné provedení a splnění úkolů.</li> <li>• Odpovědnost za stanovený úsek.</li> <li>• Podstoupení rizika.</li> <li>• Ochota pomoci.</li> </ul>	<ul style="list-style-type: none"> <li>• Nezkušenost mladých policistů.</li> <li>• Malý početní stav policistů.</li> <li>• Nízká míra respektu.</li> <li>• Problém některých policistů s komunikací.</li> <li>• Nízké znalosti a vědomosti policistů.</li> <li>• Neznalost místního území policistů nasazených při výpomoci.</li> </ul>

<b>Příležitosti</b>	<b>Hrozby</b>
<ul style="list-style-type: none"> <li>• Hodnocení činnosti policistů členy povodňové komise.</li> <li>• Uznání a ocenění práce policistů v očích veřejnosti.</li> <li>• Mediální zájem o činnost policistů.</li> <li>• Zájem o práci u PČR.</li> <li>• Nabídka města o užší spolupráci s policisty.</li> <li>• Působnost vysokých škol.</li> </ul>	<ul style="list-style-type: none"> <li>• Nepravdivé či zkreslené informace podávané médií.</li> <li>• Fyzické a slovní napadání při evakuaci.</li> <li>• Nepochopení plnění úkolů policistů z řad veřejnosti.</li> <li>• Zvýšená agrese jako reakce na stres.</li> <li>• Smrt nebo vážné zranění policistů.</li> </ul>

Na základě mnou provedeného hodnocení mezi kvadranty slabých stránek a příležitostí jsem v tabulce 4 stanovil opatření, která by byla přínosem pro zlepšení nasazování personálních zdrojů PČR ve vztahu k městu Benátky nad Jizerou při povodních.

Tab. 4 – Opatření pro zlepšení nasazování personálních zdrojů PČR

Zdroj: Autor

<ul style="list-style-type: none"> <li>• Zdůraznit a klást požadavky na větší profesionalitu policistů při práci.</li> <li>• Využít PR ( public relations ) s médií, tiskem a občany města k odstranění špatné pověsti.</li> <li>• Iniciovat odborná školení z řad erudovaných pracovníků na danou problematiku.</li> <li>• Podporovat policisty ve vzdělávání.</li> </ul>
--

Tab. 5 - Analýza technických zdrojů Policie České republiky při povodních se zaměřením na město Benátky nad Jizerou  
Zdroj: Autor

<p style="text-align: center;"><b>Silné stránky</b></p> <ul style="list-style-type: none"> <li>• Spojovací technika.</li> <li>• Informační systémy.</li> <li>• Kamerový systém.</li> <li>• Možnosti využití speciální techniky.</li> <li>• Široká škála technického vybavení.</li> </ul>	<p style="text-align: center;"><b>Slabé stránky</b></p> <ul style="list-style-type: none"> <li>• Zastaralá technika.</li> <li>• Nefunkčnost.</li> <li>• Poruchovost.</li> <li>• Nákladovost na provoz.</li> <li>• Nedostatečné technické zázemí.</li> <li>• Dlouhá doba oprav.</li> </ul>
<p style="text-align: center;"><b>Příležitost</b></p> <ul style="list-style-type: none"> <li>• Velmi dobrá finanční situace města.</li> <li>• Působnost autoopraven ve městě.</li> <li>• Působnost dalších významných ekonomických subjektů.</li> </ul>	<p style="text-align: center;"><b>Hrozby</b></p> <ul style="list-style-type: none"> <li>• Nedostatek finančních prostředků.</li> <li>• Problémy s výběrovým řízením.</li> <li>• Politická rozhodnutí.</li> <li>• Omezení vývoje nových technologií.</li> </ul>

Na základě mnou provedeného hodnocení mezi kvadranty slabých stránek a příležitostí jsem v tabulce 6 stanovil opatření, která by byla přínosem pro zlepšení nasazování technických zdrojů PČR, ve vztahu k městu Benátky nad Jizerou při povodních.

Tab. 6 - Opatření pro zlepšení nasazování technických zdrojů PČR

Zdroj: Autor

- Využít příznivé finanční situace města a iniciovat sepsání koordinační dohody.
- Využít možnosti oprav místními subjekty.
- Poukazovat na nedostatečné technické a zastaralé technické vybavení.

## 5.1 Vyhodnocení přínosu práce

Na základě provedené SWOT analýzy a způsobu vyhodnocení, na jejímž základě jsem stanovil opatření pro zlepšení činnosti Policie ČR ve vztahu k městu Benátky nad Jizerou při povodních, jsem došel k závěru, že tato metoda strategické analýzy a způsob vyhodnocení najde své uplatnění i v rámci hierarchicky uspořádané struktury Policie České republiky ve vztahu k dalším obcím, obcím s rozšířenou působností, krajům a státu.

Další přínos vidím v tom, že opatření, která jsem navrhl, poskytnu v případě zájmu příslušným funkcionářům z řad Policie České republiky jako podklad pro případná jednání s městem Benátky nad Jizerou, která povedou například k uzavření koordinační smlouvy a tím ke zlepšení činnosti Policie České republiky.

## 6 DISKUZE

Mimořádné události nebo krizové situace, ať jsou spojovány s povodněmi nebo jinou katastrofou, si žádají řešení. Jedná se o celou řadu systematických opatření v podobě prevence nebo v podobě operativních opatření. Své nezastupitelné místo zde má integrovaný záchranný systém. Zejména jeho složky, které se podílejí na minimalizaci negativních dopadů ve vztahu k životu a zdraví lidí, ve vztahu k životním podmínkám lidí, ve vztahu k majetku při vzniku mimořádné události nebo krizové situace. Odborná literatura se touto problematikou zabývá z různých úhlů pohledu a to jak v České republice, tak v zahraničí. V diskuzi se zaměřím na porovnání několika hledisek. Prvním z těchto hledisek je porovnání švýcarského a německého systému, ohledně fungování, členění a náplně práce.

Z pohledu Švýcarska funguje tzv. „**Verbundsystem Bevölkerungsschutz**“ ( **Spolkový systém civilní ochrany** ), který spravuje „**Bundesamt für Bevölkerungsschutz**“ ( **Spolkový úřad pro civilní ochranu** ). Tento úřad byl založen v roce 2003 se sídlem v Bernu a funguje pod záštitou Federálního ministerstva obrany, civilní ochrany a sportu. Spolkový úřad pro civilní ochranu podporuje kantony, obce i partnerské organizace v rámci aktivit v oblasti civilní ochrany a zároveň koordinuje činnost krizového řízení mezi jednotlivými organizacemi. Dalším úkolem úřadu je podpora vzdělávání, organizuje školení a semináře a provádí odbornou přípravu, pro kterou je zřízené výcvikové středisko ve Schwarzenburgu. [61]

**Spolkový systém civilní ochrany** sdružuje kombinované síly pěti partnerských organizací. Jedná se o:

- **Policii** ( odpovědnost za udržování bezpečnosti a pořádku, vykonává primárně úkoly na úrovni kantonů ).
- **Požární službu** ( záchrana, obecná ochrana před poškozením, hašení požárů, další úkoly při pomoci proti přírodním rizikům ).
- **Službu zdravotnické péče** ( poskytuje zdravotní služby pro obyvatelstvo, funguje na úrovni kantonů a je jimi odlišně řízeno ).
- **Technické služby** ( zásobování elektřinou, vodou, plynem, zajištění průjezdnosti silnic, vykonávají svou činnost nezávisle ).



- **Civilní ochranu** ( je zodpovědná za ochranu, péči a podporu, poskytuje ochranou infrastrukturu např. přístřešky a prostředky k varování obyvatelstva, zodpovídá za ochranu kulturních statků, je součástí systému povinné vojenské služby, zajišťuje funkčnost spolkového systému civilní ochrany, funguje na kantonální a spolkové úrovni, nositelé civilní ochrany jsou nejčastěji obce a regiony ). [61]

**Spolkový systém civilní ochrany** zajišťuje, aby organizace účinně spolupracovaly a při plnění úkolů se navzájem podporovaly. Každá organizace má svoje specifické úkoly. Posláním Spolkového systému civilní ochrany je chránit obyvatelstvo a životně důležité zdroje v případě přírodní katastrofy nebo ozbrojeného konfliktu. [61]

Při mimořádných událostech se v některých oblastech zásahy plánují a řídí prostřednictvím „Regionales Führungsorgan“ ( Regionální řídicí orgán ).

Při záplavách má policie na starosti pořádek a bezpečnost. Mezi její úkoly patří:

- Uzavírání silnic do ohrožené oblasti;
- evakuace ohroženého obyvatelstva – srovnávají to s registrem obyvatel;
- sledování evakuovaných oblastí před rabováním.

Vzhledem k tomu, že ve Švýcarsku je nízký počet policistů na počet obyvatel, jsou závislí na partnerských organizacích systému civilní ochrany. **Regionální řídicí orgán** přebírá koordinaci a řízení v případě, kdy je nasazeno více partnerských organizací po delší dobu. Nejvíce nápomocná je civilní ochrana, která má velké síly a prostředky. V civilní obraně jsou přiděleny zpravidla muži, kteří mají služební povinnost ( jsou-li zdravotně způsobilí ), která se vykonává buď jako vojenská služba v armádě, nebo ve službách hasičů civilní ochrany a nebo v sociálních službách. [61]

Policie ve Švýcarsku nemá žádnou leteckou službu, která by byla vybavena vrtulníky. Pokud však kantonální útvary potřebují pomoc, mohou ji zažádat u vojenského letectva. Vojenské síly se nasazují tehdy, pokud ke zvládnutí mimořádných událostí nepostačuje nasazení partnerských organizací.

Základní členění policie ve Švýcarsku je rozděleno na tři úrovně. Nejvyšší úroveň je spolková „celostátní“, dále úroveň představují jednotlivé kantony a nejnižší úroveň jsou jednotlivé obce. Pravomoci policie jsou svěřeny do 26 švýcarských kantonů a ty jsou

zodpovědné za nábor, vzdělávání, výzbroj a výstroj svého policejního sboru. To je důvodem velkého množství různě fungujících policejních organizací. [62]

Funkci všeobecného spolkového policejního útvaru vykonává „**Bundesamt für Polizei**“ zkratka „**Fedpol**“ ( **Spolkový úřad pro policii** ). Je jednotným kontaktním místem pro policejní sbory ve vnitrozemí i zahraničí a jako spolkový policejní úřad plní kriminálně policejní, bezpečnostně policejní, policejně správní a podpůrné policejní úkoly. Kriminálně policejní úkoly plní „**Bundeskriminalpolizei**“ ( **Spolková kriminální policie** ). Bezpečnostní policejní úlohy na úseku ochrany osob a budov plní „**Bundessicherheitsdienst**“ ( **Spolková bezpečnostní služba** ). Policejně správní úkoly plní policejní služebny v oblasti výbušnin, pyrotechniky, zbraní, opatření v souvislosti s propagací násilí a proti násilí na sportovních událostech. Fedpol poskytuje podporu na úseku policejních informačních systémů ve prospěch kantonálních a spolkových orgánů činných v trestním řízení. [63]

Politickou odpovědnost za kantonální policejní sbor v kantonu, nese kantonální policejní ředitel nebo ředitelka jako člen kantonální vlády. Kantonální parlament nastavuje podmínky a finanční prostředky pro výkon policie. Úkoly a oprávnění, jakož i organizaci policejního sboru, upravuje řada kantonů obsáhlým kantonálním policejním zákonem. Co se týká práv a povinností policistů a policistek jsou tyto různé kantonální policejní zákony ve shodě. Důvod je v tom, že se policejním zákrokem zasahuje do základních práv občanů a občanek, přičemž se musí dbát na dodržování ústavního a mezinárodního práva ( především evropských konvencí o lidských právech ) a zároveň zohledňovat odpovídající praxi spolkového soudu. Oproti tomu mají jednotlivé kantony větší volnost při své organizaci, vzdělávání, ozbrojování, vybavení a uniformování příslušníků. Současná spolupráce je mezi jednotlivými kantonálními policejními sbory velmi úzká. [64]

Komunální policejní sbory ( obecní popř. městské policie ) vznikly především v kantonech, které jsou silně geograficky členité nebo jejichž obce požívají tradičně vysokou autonomii. Jiné kantony oproti tomu neznají žádnou obecní policii. Policejní sbory měst Curych a Lausanne, nechrání jen veřejnou bezpečnost a pořádek, ale přebírají i kriminálně policejní úkoly. Existuje kolem 300 obecních policií, které jsou zčásti sjednoceny ve „Schweizerische Vereinigung der städtischen Polizeichefs“ ( Švýcarský

svaz městských policejních šéfů ). V jednotlivých kantonech je tendence městské policejní sbory částečně nebo úplně začlenit do kantonální policie ( např. v Bernu ), aby vznikla tzv. jednotná policie. Na některých místech se již komunální policejní stanoviště nahrazují jednotnými policiemi s mobilními a flexibilními lidskými silami. V kantonu Basilej – venkov jsou obce povinné provádět určité policejní úkoly ve vlastní režii. To dělají buď svou vlastní obecní policií, která je řízena společně více sousedními obcemi, nebo si objednájí služby od kantonální policie, které si platí. [65]

Ve Švýcarsku je velmi dobře propracovaný systém varování obyvatelstva, který má na starosti „**Nationale Alarmzentrale**“ ( **Národní nouzové operační středisko** ). Zabývá se mimořádnými událostmi, zejména zvýšením radioaktivity, chemickými haváriemi a narušením hrází. Národní nouzové operační středisko spolupracuje se Spolkovým úřadem pro meteorologii a klimatologii, který monitoruje klimatické a meteorologické podmínky a v případě potřeby informuje partnerské organizace, které včas mohou reagovat a připravit se na mimořádnou událost. V současné době funguje ve Švýcarsku 5 000 stacionárních sirén ( dálkově řízených ) a ještě 2 200 mobilních. Do budoucna se počítá s tím, že jako doplněk k systému sirén a rádia přibudou ještě švýcarské varovné kanály pro informování obyvatelstva v případě katastrof a mimořádných událostí. Existují **dva poplachy** a to **obecný** a **vodní**. Obecný poplach signalizuje obyvatelstvu, že by měli zapnout rádio, postupovat podle informací a informovat své sousedy. Je pro něj charakteristický pravidelný vzestupný a sestupný tón. V případě ohrožení vodou funguje vodní alarm, podle kterého musí obyvatelé okamžitě opustit rizikový prostor a postupovat podle bezpečnostních předpisů. Test sirén se provádí jednou ročně a to první středu v únoru, při kterém se testuje funkčnost poplachových systémů. Úřady mohou informovat obyvatelstvo kdykoliv prostřednictvím rozhlasového vysílání. [66]

Ve Švýcarsku musí být podle federálního zákona „Bundesgesetz über die Bevölkerungsschutz und Zivilschutz“ ( Zákon o civilní ochraně a civilní obraně ) zajištěna pro každého obyvatele možnost úkrytu pro případ rozsáhlé přírodní katastrofy, jaderné havárie, ozbrojeného konfliktu, do kterého se rychle dostane z místa svého bydliště. V současné době jsou k dispozici úkryty pro více než 95 % populace ve Švýcarsku. [67]

Z pohledu **Německa** je na spolkové úrovni řídicí strukturou ochrany obyvatelstva „**Bundesamt für Bevölkerungsschutz und Katastrophenhilfe**“ ( **Spolkový úřad na ochranu obyvatel a pomoc při katastrofách** ), který vznikl v květnu 2004. Je to vysoký spolkový úřad v působnosti spolkového Ministerstva vnitra a plní úkoly ochrany obyvatelstva a pomoci při katastrofách. Tento úřad podporuje Spolkové ministerstvo vnitra v oblasti ochrany obyvatelstva a s jeho souhlasem i odborně kompetentní spolkové úřady a zároveň provádí odborný dohled u nejvyšších spolkových úřadů. Spolková republika Německo a spolkové země se v roce 2002 v politickém konsenzu shodly na „Nové strategii k ochraně obyvatelstva v Německu“. Tato strategie zdůrazňuje společnou odpovědnost spolku ( Spolkové republiky Německo ) a spolkových zemí, pro případ mimořádných škodných událostí národního významu ve smyslu partnerského spolupůsobení, prostřednictvím lepší integrace stávajících pomocných kapacit spolku, spolkových zemí, obcí a pomocných organizací, novými koordinujícími nástroji pro lepší spolupráci pro případ krizí. [68]

Mezi hlavní úkoly Spolkového úřadu na ochranu obyvatel a pomoc při katastrofách patří zejména:

- koordinace ochrany kritické infrastruktury;
- shromažďování, vyhodnocování a uvádění nejrůznějších informačních zdrojů o možném nebezpečí;
- podpora managementu státních zásahových sil a prostředků a dalších veřejných a privátních zdrojů při rozsáhlých negativních situacích a událostech;
- vzdělávání řídicích kádrů všech správních úrovní ochrany obyvatelstva v judikatuře, vztahující se ke všem druhům ohrožení;
- koordinace činnosti mezi státem, zeměmi, požárníky a privátními pomocnými organizacemi při uskutečňování mezinárodních humanitárních úkolů a v rámci civilně – vojenské spolupráce. [69]

Ministři vnitra a senátoři spolkových zemí se sjednotili se spolkovým ministrem vnitra na integrovaném systému na obraně před nebezpečím. To znamená, že spolek a spolkové země vkládají své kompetence a schopnosti do systému ochrany obyvatelstva, který zohledňuje všechny příčiny škod. Při tom jim radí ochranná komise při Spolkovém ministerstvu vnitra. [70]

Pro účely civilní ochrany a pomoc při katastrofách poskytuje spolek zemím prostředky, které mohou vložit do své ochrany před katastrofami. Kromě toho rozšiřuje a doplňuje spolek ochranu před katastrofami jednotlivých zemí také vybudováním instituce „Technisches Hilfswerk“ ( Technická pomocná služba ). [70]

Členění ochrany před katastrofami je upraveno právem jednotlivých spolkových zemí. Jako příklad uvedu dělení jednotek a zařízení ochrany před katastrofami v Sársku ( jedna ze spolkových zemí v SRN ). Odborné služby se tam dělí následovně: [70]

- *Požární ochrana a technická pomoc;*
- *ABC – ochrana ( před atomovými, biologickými a chemickými nebezpečími );*
- *záchrana a technická služba;*
- *zdravotnictví, veterinářství;*
- *informační a komunikační technika;*
- *zásobování;*
- *psychosociální nouzové zásobování.*

Ve Spolkové republice Německo se angažují nejrůznější organizace v ochraně před katastrofami. Mezi veřejná zařízení patří: [70]

- *Spolková instituce Technické pomocné služby.*
- *Spolkový úřad na ochranu obyvatel a pomoc při katastrofách.*
- *Německý informační systém péče a prevence v nouzových situacích.*
- *Požárníci.*
- *Zemské jednotky armády spolku.*
- *Pořádkové a bezpečnostní úřady.*

Soukromé a komunální organizace: [70]

- *Německý červený kříž s horskou službou, vodní stráží a pohotovostí.*
- *Německá společnost pro záchranu života.*
- *Maltézská pomocná služba.*
- *Johanitská pomoc při nehodách.*
- *Medicínská pomocná služba při katastrofách Německo.*

- *Německý klub amatérského rádia.*
- *Jaderně technické pomocné služby.*
- *Skupiny nouzového rozhlasu rádiových amatérů a další.*

**Spolková policie ( Bundespolizei )** vznikla v roce 2005 z původní Spolkové ochrany hranic ( Bundesgrenzschutz ) a plní úkoly na základě zákona o spolkové policii. Patří sem: [71]

- policejní ochrana hranic spolkového území;
- zajištění bezpečnosti cestujících na železnicích;
- ochrana železničních zařízení ( železniční policie );
- ochrana před útoky na bezpečnost v letecké dopravě;
- ochrana ústavních orgánů spolku a spolkových ministerstev;
- podpora ostatních policií spolku a zemských policií.

Spolková policie patří do působnosti spolkového ministerstva vnitra a zaměstnává 40 310 zaměstnanců a z toho 33 267 policistů ve služebním poměru. [71]

Spolkový kriminální úřad vznikl v roce 1951 jako národní sběrna informací mezi jednotlivými spolkovými policiemi a zemskými policiemi a pro zahraniční orgány činné v trestním řízení např. Interpol. Dále provádí specializovaná vyšetřování, činnosti a úkoly, na kterých je celospolkový zájem, například případy zvlášť závažné organizované kriminality, pašování atd. [71]

Zemská policie je označení pro všechny policejní úřady země v rezortu, vždy konkrétního ministerstva vnitra. Každá spolková země má své ministerstvo vnitra a celá Spolková republika Německo má Spolkové ministerstvo vnitra. [72]

K zemské policii patří výkon policejních úkolů ochranné policie a kriminální policie. Členění je naprosto rozdílné od spolkové země ke spolkové zemi. Každá spolková země má i svůj zemský kriminální prád, který se co do organizačního poměru vůči kriminální policii liší také země od země. [72]

Jednotlivé služby policie: [73]

- Ochranná policie „Schutzpolizei“ ( dá se přirovnat k naší pořádkové službě ). Plní všeobecné úkoly jako je zachování veřejného pořádku a bezpečnosti, trestní stíhání a monitorování silničního provozu. Dále povinnosti řízení silničního provozu a dopravy, které spadá pod dopravní policii, a to v naléhavém případě.
- Kontaktní oblastní úředník „Kontaktbereichsbeamte“ ( u nás policista, který má na starosti své území, okrskář ). Policista ochranné policie, který je zodpovědný za určitou geografickou oblast, kterou dobře zná ( místní a osobní znalost ). Vykonává hlídkovou činnost všeobecně jen přes den pěšky nebo hlídkovým vozem. Pečuje o kontakt mezi občany a policií a je v případě problémů kontaktní osobou na policii pro občany. Toto označení se nepoužívá v celé Spolkové republice Německo jednotně např. v Brémách jej označují kontaktní policista, v Severním Porýní – Vestfálsku okrskový úředník nebo v Hamburku občanům blízký úředník.
- Dopravní policie v podstatě stejné úkoly jako u nás. V jednotlivých spolkových zemích může být součástí ochranné policie nebo mít samostatnou strukturu.
- Kriminální policie „Kriminalpolizei“ specializace na prevenci a stíhání zločinů a přečinů. Organizační forma kriminálních policií jednotlivých spolkových zemí je velmi rozmanitá. Společně mají všechny spolkové země to, že pro koordinaci a řízení informací v boji s kriminalitou a v prevenci existuje vždy zemský kriminální úřad „Landeskriminalamt“. V roce 1951 byl zřízen spolkový kriminální úřad „Bundeskriminalamt“ a to z důvodu spolupráce spolku a jednotlivých zemí v oblasti kriminální policie.
- Pohotovostní policie „Bereitschaftspolizei“ ( podobné naší stálé pořádkové jednotce ). Podporuje policejní službu v denní službě a při obzvláště mimořádných zákrocích např. přírodní katastrofy, fotbalová utkání, koncerty, demonstrace, ochrana objektů. Na rozdíl od ochranné policie jsou činní příslušníci pohotovostní policie nejčastěji v uzavřených taktických jednotkách např. setninách nebo skupinách. U všech zemských policií i u spolkové policie existují spolky pohotovostní policie v různé velikosti.
- Vodní policie „Wasserschutzpolizei“ dá se přirovnat k našemu pořádkovému oddělení.

Obecní policie byly v 70. letech 20. Století zestátněny a policejní úkoly prováděly zemské úřady samy. Opět se začíná zase rozšiřovat oblast komunální policejní činnosti např. pořádková policie v Hessensku. [71]

Druhým hlediskem je porovnání mnou stanovených opatření, která vyplynula ze SWOT analýzy s názory autorů, kteří se zabývali nebo zabývají danou problematikou.

Za důležité považuji, aby policisté při výkonu práce řádně plnili úkoly, které jsou jim stanoveny, neboť právě přístup policistů k řešení situace je jedním z faktorů, na jejímž základě si veřejnost utváří celkový obraz o profesionalitě policistů. Kromě přístupu při řešení situace, oceňuje veřejnost u policistů slušnost, profesionalitu, charakter, zkušenosti, ochotu pomoci, zájem, svědomitost.

Z výzkumu, který v roce 2015 provedla pro svou bakalářskou práci Jechová, vyplynulo, že veřejnost v Královehradeckém kraji považuje za největší negativní stránku policistů kromě úplatkařství, také nezájem a neochotu, neprofesionalitu a neslušné chování. Zároveň podle výsledků výzkumu charakterizuje veřejnost za příkladného policistu toho, který má dostatek praxe a zkušeností, dalším důležitým aspektem byly charakteristické vlastnosti. [74]

Nesvadba ve své knize uvádí, že reakcí na podcenění malých drobností, jako jsou například nedostatečná úroveň v oblasti výstroje, slovního vyjadřování, kultury vystupování může být agresivita ze strany občana, ztráta důvěry nebo psaní stížností. [75]

Policie ČR si klade za cíl mít co nejlepší vztahy s veřejností. Nesvadba ve své knize uvádí, že náhled veřejnosti na policii je brán jako veřejné mínění, které do velké míry ovlivňuje sociální klima společnosti v daný čas a na daném místě. [75] Spolupráce a důvěra ve vztahu policie s veřejností je důležitým sociálním faktorem. Důvěru mezi policií a veřejností ovlivňuje např. sociální klima společnosti, mediální obraz policie, činnost policie, bezpečnostní situace státu, úspěšnost ve vyšetřování celospolečensky významných trestných činů a další. Nesvadba, ale uvádí ve své knize, že vztah důvěry mezi policií a veřejností narušují více případy, kdy se policisté dopouštějí nezákonného nebo neetického chování a jednání, korupce, arogantního chování, skutků prokazující profesní nekompetentnost. [75]



Urban, Dubský a Murdza uvádějí ve své knize, že „Významný ( a často silnější ) vliv při vytváření mínění lidí mají ti, s nimiž se tyto lidé často setkávají v každodenním životě.“ [76] Policie ČR v této oblasti uvedla projekt „Community policing“, který jednak znamená komunitní přístup k policejní práci, policejní práci orientovanou na službu veřejnosti, anebo policejní společenskou činnost. [77] Smyslem tohoto projektu je zapojit veřejnost do policejní práce, aby se zvýšila autorita, prestiž a efektivita policie. Community policing si klade za cíl udělat z občanů partnery policie a zvýšit jejich angažovanost v potírání kriminality. Nesvadba uvádí, že občan se stává zákazníkem státní správy a ne pouze poddaným, jak tomu bylo za dob totalitních režimů. [75]

Kvalitu vztahu mezi policií a veřejností může ovlivnit jakákoliv disharmonie ve výkonu služby, ať už se jedná o porušení základních pravidel nebo špatné chování policisty. Tohoto si byla vědoma i Policie ČR a vydala „Etický kodex Policie České republiky.“ Podle tohoto kodexu jsou základními hodnotami Policie ČR: [78]

- profesionalita;
- nestrannost;
- odpovědnost;
- ohleduplnost;
- bezúhonnost.

Etický kodex se netýká jen vzájemného chování mezi společnostmi a policisty, ale týká se i závazků mezi příslušníky Policie ČR. Policisté by měli mezi sebou spolupracovat, projevovat vzájemnou úctu, korektnost, slušnost, profesní kolegiální. Je vyloučena jakákoliv forma šikany nebo zvýhodňování ze strany nadřízených, tak i ze strany spolupracovníků. Netolerovat ani nekrýt trestnou činnost, jiných příslušníků policie a trestnou činnost oznámit. [77]

Na základě výzkumu v roce 2007, který si nechalo zpracovat Policejní prezidium České republiky společností IP SOS TAMBOR. Hlavním cílem výzkumu bylo zmapovat spokojenost občanů České republiky s prací Policie ČR. Kvantitativní výzkum byl realizován metodologií CATI ( Computer Assisted Telephone Interview ). Respondenti byli kontaktováni na mobilních telefonech a pevných telefonních linkách. Cílovou skupinu tvořili obyvatelé ČR starší 15 let. Celkem bylo realizováno 13 800 rozhovorů.

Z výzkumu plyne, že celková obecná spokojenost s Policií ČR je na vysoké úrovni a to bez významného rozdílu mezi jednotlivými kraji. Celkově dosahuje 72 %. V místě svého bydliště se cítí bezpečně 88 % občanů, ale i přes to panují u 67 % obavy z vandalství a poškozování cizí věci a z vloupání do bytů, chat a domů 63 % případů. Pro zvýšení pocitu bezpečnosti by 57 % obyvatel uvítalo posílení počtu pěších hlídek. V důvěru Policii ČR deklaruje 82 % obyvatel. 68 % občanů považuje zaměstnání u Policie ČR za prestižní. 70 % občanů věří, že jim Policie ČR v případě potřeby poskytne rychlou a účinnou pomoc. 44 % občanů se domnívá, že Policie ČR nemá pro svoji práci dostatečné technické vybavení. Nedostatečné technické vybavení může snižovat u občanů pocit funkčnosti Policie ČR jako celku. Míra informovanosti o činnosti Policie ČR je vnímána jako nízká, pouze 41 % obyvatel se domnívá, že Policie ČR dostatečně informuje o své činnosti. Policie ČR by se měla v dalších letech výrazně zaměřit na lepší komunikaci s občany i médii, na prezentaci svoji práce i preventivních akcí. Policie ČR by neměla podléhat mediálnímu tlaku, způsobenému ať již profesními selháními, nátlakovými skupinami nebo politickým bojem. Policie ČR by měla zdůraznit celorepublikový rozměr svoji práce a dát prostor dobré práci a příkladům z regionu. [79]

Zároveň byla společností IP SOS TAMBOR, provedena SWOT analýza Policie ČR, která definovala silné stránky ( vysoká spokojenost, vysoká míra důvěry, vysoká prestiž, důvěra v poskytnutí rychlé a účinné pomoci, kladné hodnocení policistů – potřebnost, profesionalita, vstřícnost, důvěryhodnost, osobní přístup ), slabé stránky ( nedostatečnost technického vybavení, nízká míra informovanosti o činnosti, nízká míra vnímání preventivních akcí, negativní hodnocení policistů – zkorumpovatelní, nízká míra respektu, nízká míra spravedlnosti, diskriminace menšin ), příležitosti ( zvýšení viditelných opatření pro zvýšení pocitu bezpečnosti - pěší hlídky, efektivní komunikace o činnosti, zvýšení vybavení technického zázemí a následná komunikace vůči veřejnosti, eliminovat jevy související s korupcí, efektivní komunikace funkčních a emočních image atributů, využít vnímání prestiže zaměstnání u Policie ČR k náboru nových zaměstnanců ), hrozby ( mediální a politické tlaky, hodnocení práce Policie ČR pouze podle situace v Praze ). [79]

Další závěry z výzkumu poukazují na to, že 63 % respondentů sdílí názor, že společnou odpovědnost v rámci veřejného pořádku, dopravy, krádeží, vloupání přepadení atd. mají i sami občané. 58 % respondentů dává spoluodpovědnost místním i obecním

úřadům. Většina lidí 69 % si myslí, že se činnost Policie ČR v místě bydliště za poslední rok nezměnila. 44 % občanů se domnívá, že vybavenost Policie ČR není dostatečná. Pokud by byli občané ČR svědky nějakého trestného činu, 93 % z nich deklaruje, že by byli ochotni o tomto informovat Policii ČR. 96 % lidí deklaruje, že ví, kde se nachází nejbližší služebna Policie ČR v místě bydliště. S chováním policistů na odděleních bylo spokojeno 69 % lidí a 62 % lidí byla spokojena s upraveností policistů. 54 % lidí je nespokojeno s dobou čekání a upraveností vnitřních prostor služeben. Důvěra v Policii ČR je vysoká a dosahuje 85 %. 68 % obyvatel považuje práci u Policie ČR za prestižní. Naprostá většina obyvatel považuje policisty za potřebné 89 %. Pokud jde o charakteristiky, relativně pozitivně jsou policisté vnímáni v komunikativnosti, profesionalitě, vstřícnosti a důvěryhodnosti. 72 % respondentů se domnívá, že se Policie ČR snaží zlepšit i osobní přístup k občanům. 28 % lidí se dostalo do situace, kdy měli pocit, že se policisté nesprávně nebo nevhodně chovají. 41 % lidí uvádí, že je Polici ČR dostatečně informuje o své činnosti. 64 % lidí uvádí, že média dostatečně informují o bezpečnostní situaci a vývoji kriminality ČR. Lidé se domnívají, že média informují rovnoměrně o úspěších i nezdarech Policie ČR. Polovina obyvatel ČR uvádí, že se za poslední rok neseťkali se žádnou preventivní akcí Policie ČR a pokud se setkali, šlo o preventivní akci z oblasti dopravy 44 %. [79]

Na základě provedeného porovnání musím konstatovat, že švýcarský a německý systém v porovnání s českým systémem je složitější a to vzhledem k existenci kantonů a spolkových zemí, kterým je dána samostatná působnost při rozhodování svých záležitostí, mají vlastní zákonodárství, parlament i vládu. Na druhé straně si ovšem kantony a jednotlivé spolkové země uvědomují, že je potřeba vytvořit společný krizový management státu a kantonů ( spolkových zemí ), aby mohly lépe reagovat na případné katastrofy. Podstata švýcarského a německého systému je stejná jako v České republice snaha o co nejlepší spolupráci mezi jednotlivými organizace poskytující pomoc, zlepšit jejich koordinaci, komunikaci, vzdělání a zároveň zlepšit informovanost občanů před nebezpečím. Pro švýcarský a německý systém je charakteristická legislativní složitost a různorodost. Vzhledem k správnímu členění se dá tento stav akceptovat. V teoretické části diplomové práce jsem se snažil záměrně podat co největší výčet legislativy, která se vztahuje k problematice, kterou se diplomová práce zabývá. V České republice máme ohromné množství legislativy a neustále se vymýšlejí nové a nové předpisy. Mé

doporučení v této oblasti je, snažit se, co nejvíce zjednodušit legislativu a nevytvářet alibisticky nové předpisy.

Ze SWOT analýzy, kterou jsem provedl, mi vyšla opatření ke zlepšení činnosti Policie ČR. Tato opatření jsou zaměřena na zájmové území města Benátky nad Jizerou. Na základě výsledků autorů, které jsem uvedl v diskuzi, musím zhodnotit, že ve většině případů se shodujeme. Jedná se zejména o doporučení, aby policie byla více aktivní a byla vidět. Zároveň společně zdůrazňujeme větší iniciativu s médii a občany města, vidíme společný problém v technickém vybavení. Co se týká charakterových vlastností policistů, občané v ČR nejvíce oceňují komunikativnost, profesionalitu, vstřícnost, důvěryhodnost a ochotu pomoci. Na druhé straně jsem opomenul zdůraznit větší angažovanost v preventivní činnosti policie. Doporučení vidím v tom, že Policie ČR by se měla zaměřit na užší spolupráci s obcemi, městy a kraji, neboť právě zde jsou značné příležitosti, jak zlepšit činnost Policie ČR.

## 7 ZÁVĚR

Diplomová práce pojednává o úloze Policie České republiky při povodních. Povodně, které jsou největším nebezpečím z hlediska přírodních katastrof pro Českou republiku, vyžadují týmovou spolupráci jednotlivých složek a dalších organizací k úspěšnému zvládnutí této katastrofy, zvláště náročná je tato spolupráce, pokud povodně ohrožují urbanizované území.

V teoretické části jsou na základě rešerše odborné literatury a poznatků nabitých během studia vysvětleny důležité pojmy, které společně s legislativou a dalšími dokumenty objasňují nejen povodně, ale i oblast integrovaného záchranného systému, zvláště pak Policii České republiky, která je zde detailně rozebrána. Závěr teoretické části je věnován nezáměrné krizové komunikaci příslušníků základních složek integrovaného záchranného systému, která je často opomíjená. Poslední kapitoly se věnují charakteristice zájmového území města Benátky nad Jizerou. Teoretická část se stala nezbytným podkladem pro přípravu na praktickou část diplomové práce.

V praktické části byla provedena SWOT analýza činnosti Policie české republiky. Na jejím základě vzešla opatření, která by při jejich implementaci do praxe zlepšila činnost Policie České republiky. V diskuzi jsou porovnávána nejen tato opatření, ale i švýcarský a německý systém ve vztahu k českému systému a navržena doporučení k zjednodušení a k lepšímu využití příležitostí pro Policii České republiky.

Na závěr bych rád konstatoval jednu myšlenku. Pokud něco funguje, tak to neměňme a naopak se zaměřme na to, co nefunguje.

## 8 SEZNAM POUŽITÝCH ZKRATEK

BRS	Bezpečnostní rada státu
ČR	Česká republika
ČSN	Česká technická norma
ES	Evropské společenství
GŘ HZS ČR	Generální ředitelství Hasičského záchranného sboru ČR
HZS	Hasičský záchranný sbor
IZS	Integrovaný záchranný systém
KS	Krizová situace
KŠK	Krizový štáb kraje
KŠO	Krizový štáb obce
MU	Mimořádná událost
MV	Ministerstvo vnitra
OOV MŽP	Odbor ochrany vod Ministerstva životního prostředí
OPIS	Operační a informační středisko
ORP	Obec s rozšířenou působností
PČR	Policie České republiky
PO	Požární ochrana

PP ČR	Policejní prezidium České republiky
SKPV	Služba kriminální policie a vyšetřování
TNV	Technická norma vodního hospodářství
ÚKŠ	Ústřední krizový štáb
ÚNMZ	Úřad pro technickou normalizaci, metrologii a státní zkušebnictví
ZaLP	Záchranné a likvidační práce
ZZS	Zdravotnická záchranná služba

## 9 SEZNAM POUŽITÉ LITERATURY

[1] STÁTNÍKOVÁ, Pavla. Zmizelá Praha: Povodně a záplavy. Praha: Paseka, 2012. 189 s. ISBN 978-80-7432-182-5.

[2] SVOBODA, Bohuslav. Ochrana obyvatelstva I. Brno: Vysoká škola Karla Engliš, a.s., 2013. 94 s. ISBN 978-80-86710-66-2.

[3] Zákon č. 239/2000 Sb. Zákon o integrovaném záchranném systému a o změně některých zákonů.

[4] Právní předpisy [online]. [cit. 2017-04-20]. Dostupné z: <http://www.policie.cz/clanek/vybrane-ceske-pravni-predpisy.aspx>.

[5] BOGUSZAK, Jiří, ČAPEK, Jiří a GERLOCH Aleš. Teorie práva. Praha: ASPI Publishing, s. r. o., 2003. 323 s. ISBN 80-85963-38-8.

[6] Zákon č. 273/2008 Sb. o Policii České republiky.

[7] Zákon č. 361/2003 Sb. Zákon o služebním poměru příslušníků bezpečnostních sborů.

[8] Zákon č. 2/1969 Sb. Zákon České národní rady o zřízení ministerstev a jiných ústředních orgánů státní správy České socialistické republiky.

[9] Nařízení Ministerstva vnitra č. 67 ze dne 15. prosince 2008, kterým se zřizují útvary Policie České republiky s celostátní působností.

[10] Pokyn policejního prezidenta č. 220 ze dne 31. srpna 2016, kterým se mění závazný pokyn policejního prezidenta č. 137/2009, o organizaci Policie České republiky.

[11] Nařízení ministra vnitra č. 3 ze dne 6. ledna 2011, kterým se mění nařízení Ministra vnitra č. 67/2008, kterým se zřizují útvary Policie České republiky s celostátní působností.



[12] Pokyn policejního prezidenta č. 196 ze dne 1. srpna 2016, kterým se mění závazný pokyn policejního prezidenta č. 137/2009, o organizaci Policie České republiky.

[13] Závazný pokyn policejního prezidenta č. 137 ze dne 14. října 2009, o organizaci Policie České republiky.

[14] Zákon č. 224/2015 Sb. Zákon o prevenci závažných havárií způsobených vybranými nebezpečnými chemickými látkami nebo chemickými směsi a o změně zákona č. 634/2004 Sb., o správních poplatcích, ve znění pozdějších předpisů (zákon o prevenci závažných havárií).

[15] Vyhláška Ministerstva vnitra č. 328 ze dne 5. září 2001 o některých podrobnostech zabezpečení integrovaného záchranného systému.

[16] Zákon č. 219/1999 Sb. Zákon o ozbrojených silách České republiky.

[17] DVOŘÁK, Josef, HANZÍL, Roman, MELKES, Vladimír a KYSELÁK Jan. Živelní pohroma. Vyškov: VVŠ PV, 2003. ISBN 80-7231-108-5.

[18] ŠTĚTINA, Jiří a kolektiv. Zdravotnictví a integrovaný záchranný systém při hromadných neštěstích a katastrofách. Praha: Grada Publishing, a.s., 2014. 557 s. ISBN 978-80-247-4578-7.

[19] TARČÁNI, Ondrej a kolektiv. Teorie a praxe krizového řízení I: 2., doplněné a upravené vydání. Praha: Policejní akademie České republiky v Praze, 2015. 118 s. ISBN 978-80-7251-435-9.

[20] Zákon č. 240/2000 Sb. Zákon o krizovém řízení a o změně některých zákonů (krizový zákon).

[21] HARAZIN, Lukáš a LUŽA, Oldřich. Hospodářská opatření pro krizové stavy. Praha: Policejní akademie České republiky v Praze, 2016. 87 s. ISBN 978-80-7251-450-2.

[22] Zákon č. 22/1997 Sb. Zákon o technických požadavcích na výrobky a o změně a doplnění některých zákonů.

[23] Technické normy [online]. [cit. 2017-04-25]. Dostupné z: <http://eagri.cz/public/web/mze/voda/legislativa/technicke-normy/technicke-normy-vodni-hospodarstvi.html>

[24] Úřad pro technickou normalizaci, metrologii a státní zkušebnictví [online]. [cit. 2017-04-25]. Dostupné z: <http://www.unmz.cz/urad/o-uradu>

[25] Ministerstvo zemědělství [online]. [cit. 2017-04-25]. Dostupné z: <http://eagri.cz/public/web/mze/ministerstvo-zemedelstvi/>.

[26] Usnesení vlády ČR č. 799 ze dne 10. listopadu 2010 Koncepce řešení problematiky ochrany před povodněmi v České republice s využitím technických a přírodně blízkých opatření [online]. [cit. 2017-04-25]. Dostupné z: <http://eagri.cz/public/web/mze/ministerstvo-zemedelstvi/koncepce-a-strategie/koncepce-reseni-problematiky-ochrany.html>.

[27] Zákon č. 254/2001 Sb. Zákon o vodách a o změně některých zákonů (vodní zákon).

[28] KONVIČKA, Miloslav a kolektiv. Město a povodeň: strategie rozvoje měst po povodních. Brno: ERA group spol. s r. o., 2002. 219 s. ISBN 80-86517-38-1.

[29] NOVÁKOVÁ, Jaroslava, KRULÍK, Oldřich a BUREŠ, Radek. Úvod do bezpečnosti a krizového řízení I.: mimořádné události, jejich členění a negativní dopady na základní funkce státu. Praha: Policejní akademie České republiky v Praze, 2011. 112 s. ISBN 978-80-7251-343-7.

[30] KOVÁŘ, Milan. Ochrana před povodněmi: řešení přirozených a zvláštních povodní. Praha: TRITON, s.r.o., 2004. 100 s. ISBN 80-7254-499-3.

[31] SENE, Kevin. Flood Warning: Forecasting and Emergency Response. United Kingdom: Springer, 2008. 303 s. ISBN 978-3-540-77852-3.

[32] Zákon č. 320/2015 Sb. Zákon o Hasičském záchranném sboru České republiky a o změně některých zákonů (zákon o hasičském záchranném sboru).

[33] MV-GŘ HZS ČR. Ústřední poplachový plán integrovaného záchranného systému [online]. Praha: MV-GŘ HZS ČR, 2016. [cit. 2017-04-26]. Č. j. MV-158445-1/PO-IZS-2016. Stav k 1. lednu 2017. Dostupné z: [www.hzscr.cz/soubor/upp-2017-pdf.aspx](http://www.hzscr.cz/soubor/upp-2017-pdf.aspx).

[34] MARTÍNEK, Bohumír a TVRDEK, Jan. Základy integrovaného záchranného systému. Praha: Policejní akademie České republiky v Praze, 2010. 169 s. ISBN 978-80-7251-338-3.

[35] MV-GŘ HZS ČR. Jednotky PO [online]. [cit. 2017-04-26]. Dostupné z: <http://www.hzscr.cz/clanek/jednotky-po-961839.aspx>.

[36] Zákon č. 133/1985 Sb. Zákon České národní rady o požární ochraně.

[37] Zákon č. 374/2011 Sb. Zákon o zdravotnické záchranné službě.

[38] Vyhláška č. 240/2012 Sb. Vyhláška, kterou se provádí zákon o zdravotnické záchranné službě.

[39] JAKUBCOVÁ, Lenka a ŠUGÁR, Ján. Bezpečnost a krizové řízení. Praha: Policejní akademie České republiky v Praze, 2013. 152 s. ISBN 978-80-7251-400-7.

[40] DANICS, Štefan a STRNAD, Štěpán. Aspekty bezpečnosti. Praha: Policejní akademie České republiky v Praze, 2016. 133 s. ISBN 978-80-7251-455-7.

[41] MV ČR. Nařízení ministerstva vnitra č. 13 ze dne 1. března 2004, k zajištění plnění úkolů za stavu nebezpečí, nouzového stavu, stavu ohrožení státu a válečného stavu a připravenosti na jejich řešení. [online]. [cit. 2017-04-26]. Dostupné z: <http://www.mvcr.cz/clanek/krizove-rizeni-72.aspx>.

[42] Kolektiv autorů. Ochrana obyvatelstva v případě krizových situací a mimořádných událostí nevojenského charakteru II. Brno: Tribun EU, s. r. o., 2014. 304 s. ISBN 978-80-263-0724-2.

[43] HRIVNÁK, Ján, BURDOVÁ, Lenka a POLÍVKA, Lubomír. Metody a nástroje řešení krizových situací: metody a nástroje řízení bezpečnosti. Praha: Policejní akademie České republiky v Praze, 2009. 152 s. ISBN 978-80-7251-304-8.

[44] Usnesení vlády ČR č. 544 ze dne 9. července 2014 o Statutu Bezpečnostní rady státu a o statutech stálých pracovních výborů Bezpečnostní rady státu [online]. [cit. 2017-04-26]. Dostupné z: <https://www.vlada.cz/cz/pracovni-a-poradni-organy-vlady/brs/brs-uvod-3851/>.

[45] Vláda ČR. Statut Ústředního krizového štábu. [online]. Praha: 2008 [cit. 2017-04-26]. Schváleno usnesením vlády ČR č. 1500 ze dne 24. listopadu 2008. Dostupné z: <https://www.vlada.cz/cz/ppov/brs/pracovni-vybory/ustredni-krizovy-stab/ustredni-krizovy-stab-51792/>.

[46] MV ČR. Pokyn ministra vnitra č. 7 ze dne 11. ledna 2010, kterým se zřizuje krizový štáb ministerstva vnitra. [online]. [cit. 2017-04-26]. Dostupné z: <http://www.mvcr.cz/clanek/krizove-staby-98.aspx?q=Y2hudW09Mg%3d%3d>.

[47] MV-GŘ HZS ČR. Dokumentace IZS. [online]. [cit. 2017-04-26]. Dostupné z: <http://www.hzscr.cz/clanek/dokumentace-izs-587832.aspx?q=Y2hudW09MQ%3d%3d>.

[48] Závazný pokyn policejního prezidenta č. 180 ze dne 28. listopadu 2012, o plnění základních úkolů služby pořádkové policie. Praha: eSIAŘ Policejní prezidium ČR. [online]. [cit. 2017-04-27].

[49] HRUDKA, Josef, ZÁMEK, David a kolektiv. Organizace a činnost policejních služeb. Praha: POLICE HISTORY, 2012. 233 s. ISBN 978-80-86477-56-5.

[50] Zákon č. 141/1961 Sb. Zákon o trestním řízení soudním (trestní řád).

[51] KOVÁRNÍK, Libor a TÓTH, Jozef. Policejní akce. Praha: Policejní akademie České republiky v Praze, 2009. 222 s. ISBN 978-80-7251-311-6.

[52] MV ČR. Pyrotechnická služba. Praha: Intranetový portál – Policie České republiky. [online]. [cit. 2017-04-27].

[53] Pokyn policejního prezidenta č. 74 ze dne 7. května 2014, kterým se upravuje výkon pyrotechnických činností (pyrotechnická směrnice). Praha: eSIAŘ Policejní prezidium ČR. [online]. [cit. 2017-04-27].

[54] Pokyn policejního prezidenta č. 34 ze dne 12. února 2016, kterým se stanoví zásady používání pohotovostních zásob. Praha: eSIAŘ Policejní prezidium ČR. [online]. [cit. 2017-04-27].

[55] TUREČEK, Jaroslav a kolektiv. Policejní technika. Plzeň: Aleš Čeněk, s. r. o., 2008. 316 s. ISBN 978-80-7380-119-9.

[56] VYMĚTAL, Štěpán. Krizová komunikace a komunikace rizika. Praha: Grada Publishing, a.s., 2009. 176 s. ISBN 978-80-247-2510-9.

[57] BREČKA, Tibor, A. Psychologie katastrof: vybrané kapitoly. Praha: TRITON, 2009. 119 s. ISBN 978-80-7387-330-1.

[58] Český statistický úřad. Benátky nad Jizerou. [online databáze]. [cit. 2017-04-28]. Dostupné z: [https://vdb.czso.cz/vdbvo2/faces/cs/index.jsf?page=profil-uzemi&uzemiprofil=31588&u=\\_\\_VUZEMI\\_43\\_535451#](https://vdb.czso.cz/vdbvo2/faces/cs/index.jsf?page=profil-uzemi&uzemiprofil=31588&u=__VUZEMI_43_535451#).

[59] Benátky nad Jizerou. Povodňový plán města Benátky nad Jizerou. Praha: Hydrosoft Veleslavín, s. r. o., 2014. [online]. [cit. 2017-04-28].

[60] GRASSEOVÁ, Monika a kolektiv. Analýza podniku v rukou manažera: 33 nejpoužívanějších metod strategického řízení. Brno: BizBooks, 2012. 325 s. ISBN 978-80-265-0032-2.

[61] Spolkový úřad pro civilní ochranu. [online]. [cit. 2017-05-04]. Dostupné z: <http://www.babs.admin.ch/>.

[62] Policista.cz. [online]. [cit. 2017-05-04]. Dostupné z: <https://www.policista.cz/clanky/reportaz/690/>.

[63] Policejní činnost na spolkové úrovni. [online]. [cit. 2017-05-04]. Dostupné z: [https://www.fedpol.admin.ch/fedpol/de/home/polizei-zusammenarbeit/national/polizeiarbeit\\_auf.html](https://www.fedpol.admin.ch/fedpol/de/home/polizei-zusammenarbeit/national/polizeiarbeit_auf.html).

[64] Kantonální policie. [online]. [cit. 2017-05-04]. Dostupné z: [https://www.fedpol.admin.ch/fedpol/de/home/polizei-zusammenarbeit/national/kantonale\\_polizeikorps.html](https://www.fedpol.admin.ch/fedpol/de/home/polizei-zusammenarbeit/national/kantonale_polizeikorps.html).

[65] Obecní a městské policie. [online]. [cit. 2017-05-04]. Dostupné z: [https://www.fedpol.admin.ch/fedpol/de/home/polizei-zusammenarbeit/national/kommunale\\_polizeikorps.html](https://www.fedpol.admin.ch/fedpol/de/home/polizei-zusammenarbeit/national/kommunale_polizeikorps.html).

[66] Základní dokumenty ochrany obyvatelstva. [online]. [cit. 2017-05-04]. Dostupné z: <http://www.babs.admin.ch/de/publikservice/grundlagen/basis.html>.

[67] Ochranné kryty. [online]. [cit. 2017-05-04]. Dostupné z: <http://www.babs.admin.ch/de/aufgabenbabs/schutzbauten.html>.

[68] Spolkový úřad na ochranu obyvatel a pomoc při katastrofách. [online]. [cit. 2017-05-04]. Dostupné z: <http://www.basigo.de/partner/bundesamt-fuer-bevoelkerungsschutz-und-katastrophenhilfe.html>.

[69] LINHART, Petr a ŠILHÁNEK, Bohumil. Ochrana obyvatelstva v Evropě. Praha: MV-generální ředitelství Hasičského záchranného sboru ČR, 2005. 196 s. ISBN 80-86640-55-8.

[70] Ochrana před katastrofami. [online]. [cit. 2017-05-04]. Dostupné z: <https://de.wikipedia.org/wiki/Katastrophenschutz>.

[71] Spolková policie. [online]. [cit. 2017-05-04]. Dostupné z: [https://de.wikipedia.org/wiki/Polizei\\_\(Deutschland\)#Kennzeichen](https://de.wikipedia.org/wiki/Polizei_(Deutschland)#Kennzeichen).

[72] Zemská policie. [online]. [cit. 2017-05-04]. Dostupné z: [https://de.wikipedia.org/wiki/Landespolizei\\_\(Deutschland\)](https://de.wikipedia.org/wiki/Landespolizei_(Deutschland)).

[73] Rozdělení policie v SRN. [online]. [cit. 2017-05-04]. Dostupné z: [https://de.wikipedia.org/wiki/Polizei\\_\(Deutschland\)#Kennzeichen](https://de.wikipedia.org/wiki/Polizei_(Deutschland)#Kennzeichen).

[74] JECHOVÁ, Kateřina. Policie České republiky a její činnost z pohledu veřejnosti. Hradec Králové, 2015. Bakalářská práce. Univerzita Hradec Králové. Pedagogická fakulta. Vedoucí práce Jan Hubert. Dostupné z: <https://theses.cz/id/m2ybj1?info=1;issnlret=%C4%8Dinnost%3BPolicie%3B;zpet=%2Fvyhledavani%2F%3Fsearch%3D%C4%8Dinnost%20policie%26start%3D2>.

[75] NESVADBA, Petr. Policejní etika. Plzeň: Aleš Čeněk, s. r. o., 2009. 315 s. ISBN 978-80-7380-195-3.

[76] URBAN, Lukáš, DUBSKÝ, Josef a MURDZA, Karol. Masová komunikace a veřejné mínění. Praha: Grada Publishing, a.s., 2011. 230 s. ISBN 978-80-247-3563-4.

[77] MV ČR. Community Policing. [online]. [cit. 2017-04-27]. Dostupné z: <http://www.mvcr.cz/clanek/community-policing.aspx>.

[78] Policie ČR. Etický kodex. [online]. [cit. 2017-04-27]. Dostupné z: <http://www.policie.cz/clanek/eticky-kodex-policie-ceske-republiky.aspx>.

[79] Policie ČR. Výzkum veřejného mínění. [online]. [cit. 2017-04-27]. Dostupné z: <http://www.policie.cz/clanek/vyzkum-verejneho-mineni.aspx>.

[80] BLAŽKOVÁ, Kateřina a kolektiv autorů. Ochrana obyvatelstva a krizové řízení. Praha: MV-generální ředitelství Hasičského záchranného sboru ČR, 2015. 323 s. ISBN 978-80-86466-62-0.

## 10 SEZNAM POUŽITÝCH OBRÁZKŮ

Obrázek 1 – Zabezpečení vjezdu do povodňové oblasti policisty služby pořádkové policie.....	70
Obrázek 2 – Společná činnost policistů služební hipologie a služební kynologie při pátrací akci v terénu.....	71
Obrázek 3 – Regulace dopravy policistou služby dopravní policie.....	72
Obrázek 4 – Odstřel lodi policejním zásahovým pyrotechnikem.....	75
Obrázek 5 – Vrtulník Bell 412.....	77
Obrázek 6 – Vrtulník EC-135T2.....	78
Obrázek 7 – Letecký snímek města Benátky nad Jizerou.....	84



## **11 SEZNAMU POUŽITÝCH TABULEK**

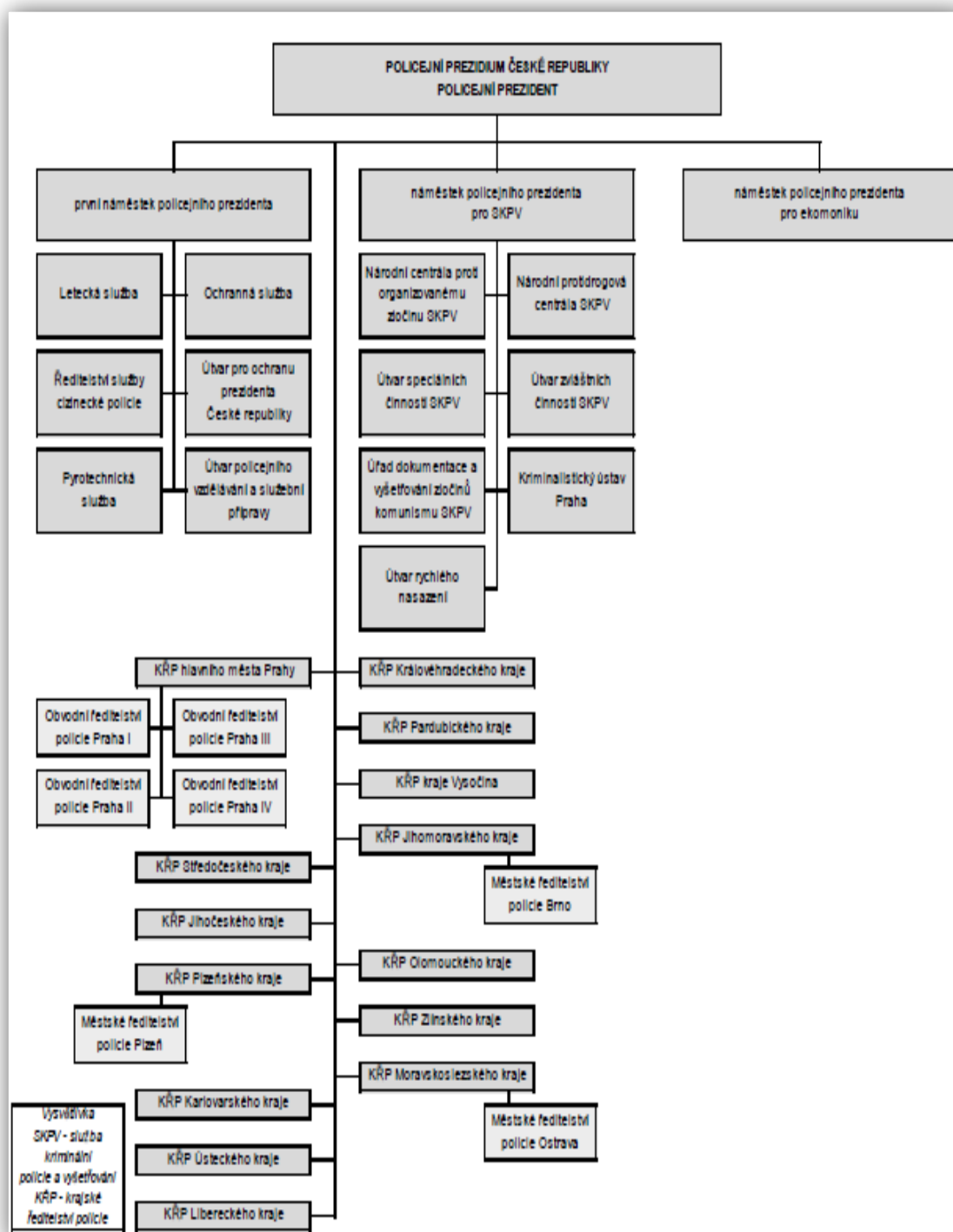
Tabulka 1 – Analýza působnosti Policie České republiky při povodních se zaměřením na město Benátky nad Jizerou.....	91
Tabulka 2 – Opatření pro zlepšení působnosti PČR.....	92
Tabulka 3 – Analýza personálních zdrojů Policie České republiky při povodních se zaměřením na město Benátky nad Jizerou.....	92 - 93
Tabulka 4 – Opatření pro zlepšení nasazování personálních zdrojů PČR.....	93
Tabulka 5 – Analýza technických zdrojů Policie České republiky při povodních se zaměřením na město Benátky nad Jizerou.....	94
Tabulka 6 – Opatření pro zlepšení nasazování technických zdrojů PČR.....	95

## **12 SEZNAM PŘÍLOH**

Příloha 1 – Znázornění organizace Policie České republiky.....	1
Příloha 2 – Znázornění záplavového území města Benátek nad Jizerou a jeho okolí při Q100 vodě.....	2
Příloha 3 – Fotografie ze záplav z roku 2000, které postihly město Benátky nad Jizerou a jeho okolí.....	3

Příloha 1 – Znárodnění organizace Policie České republiky.

Zdroj: <http://www.policie.cz/clanek/policejni-prezidium-ceske-republiky-600334.aspx>



Příloha – 2 Znárodnění záplavového území města Benátky nad Jizerou a jeho okolí při Q100 vodě.

Zdroj: [http://stredocesky.dppcr.cz/web\\_535451/#](http://stredocesky.dppcr.cz/web_535451/#)

