



ČESKÉ VYSOKÉ UČENÍ TECHNICKÉ V PRAZE

Fakulta biomedicínského inženýrství

Katedra zdravotnických oborů a ochrany obyvatelstva

**Řešení mimořádné události Integrovaným záchranným systémem za
využití Vězeňské služby ČR**

**Integrated Rescue system emergency management in cooperation
with the Czech Prison Service**

Diplomová práce

Studijní program: Ochrana obyvatelstva

Studijní obor: Civilní nouzové plánování

Vedoucí práce: JUDr. Jaroslav Gruber

Bc. Radana Hájková

Kladno 2017

Zadání diplomové práce

Student: **Bc. Radana Hájková**
Studijní obor: Civilní nouzové plánování
Téma: **Řešení mimořádné události Integrovaným záchranným systémem za využití Vězeňské služby ČR**
Téma anglicky: Integrated Rescue system emergency management in cooperation with the Czech Prison Service

Zásady pro vypracování:

Diplomová práce se bude zabývat využitím sil a prostředků Vězeňské služby ČR při řešení mimořádné události složkami Integrovaného záchranného systému. Tato problematika v rámci Vězeňské služby ČR není dosud v širším rozsahu řešena jednotným metodickým materiálem. Cílem práce je vytvořit modelový případ, který bude využit řídicími složkami VS ČR včetně Integrovaného záchranného systému při řešení těchto situací se zaměřením na povodně, ale také např. i na nasazení Vězeňské služby ČR při výpomoci Policii ČR při řešení migrační krize. V teoretické části se práce bude zabývat právním rámcem činnosti příslušných složek Integrovaného systému včetně VS ČR. V praktické části bude provedena SWOT analýza, komparace mimořádných událostí týkající se let 1997, 2002, a 2013, a to za využití dostupných statistických údajů se zaměřením nejen na nasazení sil a prostředků Vězeňské služby ČR. Bude utvořen souhrnný celek metodických postupů pro praktickou činnost řídicích složek Integrovaného záchranného systému a VS ČR.

Seznam odborné literatury:

- [1] MOZGA, Jaroslav, VÍTEK, Miloš, Udržitelný rozvoj a řízení rizik, pohrom a krizí, ed. 1., Hradec Králové: Gaudeamus, 2002, 331 s., ISBN 80-7041-293-3
- [2] ANTUŠÁK, Emil, Krizový management. Hrozby, krize, příležitosti, ed. 1., Praha: Wolters Kluwer, 2009, 396 s., ISBN 978-80-7357-488-8
- [3] KROUPA, Miroslav, ŘÍHA, Milan, Integrovaný záchranný systém, ed. 3., Praha: Armex Publishing, 2008, 119 s., ISBN 978-80-867-9559-1
- [4] KAVAN, Štěpán, Bezpečná společnost - aktuální otázky krizového managementu, ed. 1., České Budějovice: Vysoká škola evropských a regionálních studií, o.p.s., 2015, 129 s., ISBN 978-80-87472-85-9
- [5] RALBOVSKÁ, Rebeka, Ochrana obyvatelstva v případech krizových situací a mimořádných událostí nevojenského charakteru III: imigrace - bezpečnostní a zdravotní rizika, ed. 1., Praha: Data Agentura INFOPHARM, s.r.o., 2015, 263 s., ISBN 978-80-87727-11-9

Vedoucí: JUDr. Jaroslav Gruber
Konzultant: plk. Mgr. Ivo Mrhal

Zadání platné do: 20.08.2018

.....
vedoucí katedry / pracoviště

.....
děkan

V Kladně dne 12.12.2016

Prohlášení

Prohlašuji, že jsem diplomovou práci s názvem **Řešení mimořádné události Integrovaným záchranným systémem za využití Vězeňské služby ČR** vypracovala samostatně pouze s použitím pramenů, které uvádím v seznamu bibliografických odkazů.

Nemám závažný důvod proti užití tohoto školního díla ve smyslu § 60 zákona

č. 121/2000 Sb., o právu autorském, o právech souvisejících s právem autorským a o změně některých zákonů (autorský zákon), ve znění pozdějších předpisů.

V Kladně dne 19.05.2017

.....
Bc. Radana Hájková

Poděkování

Touto cestou bych ráda poděkovala mému vedoucímu práce JUDr. Jaroslavu Gruberovi za cenné rady, které mi po celou dobu zpracování diplomové práce poskytoval, za jeho vstřícnost a trpělivost. Zároveň děkuji za odborné konzultace a umožnění realizace praktické části Ing. Ivo Mrhalovi.

Také bych chtěla poděkovat své mamince za morální podporu a pomoc, kterou mi poskytla při zpracování mé diplomové práce, a které si nesmírně vážím. Velké díky také patří celé rodině a přátelům, kteří mě podporovali v průběhu celého studia.

Abstrakt

Obsahem diplomové práce je problematika využití sil a prostředků Vězeňské služby ČR při řešení mimořádné události složkami Integrovaného záchranného systému. Aktuálnost tématu vychází z potřeby připravenosti Vězeňské služby na reagování v případě vyhlášení nouzového stavu, kdy tato problematika není v širším rozsahu dosud řešena.

Cílem diplomové práce je vytvořit modelový případ, který bude moci být využit řídicími složkami Vězeňské služby včetně Integrovaného záchranného systému.

Teoretická část se zabývá právním rámcem činnosti příslušných složek Integrovaného záchranného systému včetně Vězeňské služby ČR. Na teoretickou část navazuje praktická část. V empirické části je provedena SWOT analýza a komparace dostupných statistických dat týkajících se nejzávažnějších mimořádných událostí v letech 1997 až 2013 se zaměřením nejen na nasazení sil a prostředků Vězeňské služby při povodních a v současné době možnosti využití Vězeňské služby při výpomoci Policii ČR při řešení migrační krize. Získaná data jsou v empirické části zpracována ve formě tabulek a grafů. V diskuzi je provedena komparace statistických dat základních a ostatních složek Integrovaného záchranného systému. V závěru jsou shrnuty výsledky a cíle práce.

Klíčová slova

Vězeňská služba ČR, Integrovaný záchranný systém, dokumentace IZS, povodeň, migrace.

Abstract

The Diploma thesis deals with the issue of use of forces and means of the Prison Service of the Czech Republic during an emergency by the bodies of the Integrated Rescue System. The topic stems from the need of the Prison Service to be prepared to respond in case of declaration of a state of emergency since this issue is not yet resolved in a broader scale.

The aim of the Diploma thesis is to create a model case which can be used by the management of the Prison Service including the Integrated Rescue System.

The theoretical part deals with the legal frame of the activities of relevant bodies of the Integrated Rescue System including the Prison Service of the Czech Republic. The theoretical part is followed by the practical part containing a SWOT analysis and comparison of available statistical data related to the most severe emergencies in the years 1997 – 2013 focusing not only on the deployment of forces and means of the Prison Service during floods but currently also on the assistance to the Police of the Czech Republic in resolving migration crisis. The obtained data are processed in the forms of tables and charts. The discussion includes comparison of statistical data of the basic and other bodies of the Integrated Rescue System. The conclusion of the Thesis summarises results and aims of the paper.

Keywords

Prison Service of the Czech Republic; Integrated Rescue System; Documents of IRS; floods; migration.

Obsah

1	Úvod	10
2	Současný stav	12
2.1	Právní rámec.....	12
2.2	Integrovaný záchranný systém.....	13
2.3	Základní pojmy	14
2.3.1	Mimořádná událost.....	14
2.3.2	Záchranné práce	17
2.3.3	Likvidační práce	18
2.3.4	Ochrana obyvatelstva	19
2.3.5	Krizové řízení.....	21
2.3.6	Krizové situace	22
2.3.7	Složky IZS.....	24
2.4	Ostatní složky IZS – ostatní ozbrojené bezpečnostní sbory	26
2.4.1	Celní správa České republiky.....	27
2.4.2	Generální inspekce bezpečnostních sborů	29
2.5	Dokumentace IZS	30
2.5.1	Krizové plány.....	30
2.5.2	Krizový plán.....	31
2.5.3	Krizový plán kraje.....	32
2.5.4	Ostatní plány a dokumentace.....	33
2.5.5	Havarijní plány	34
2.5.6	Typové plány	34
2.5.7	Operační plán.....	35

2.5.8	Katalog krizových opatření	36
2.5.9	Dohody o poskytnutí pomoci.....	36
2.6	Vězeňská služba ČR	37
2.6.1	Vězeňská služba České republiky	37
2.6.2	Součinnost a spolupráce.....	43
2.7	Povodně a migrace	44
2.7.1	Povodně velkého rozsahu (přírozené povodně)	44
2.7.2	Migrace	46
3	Cíl práce a hypotézy	50
3.1	Cíle práce	50
3.2	Stanovené hypotézy	51
4	Metodika	52
4.1	Popis výzkumného šetření.....	52
4.2	Stanovení výzkumného vzorku.....	52
4.3	Výzkumný nástroj	53
5	Výsledky.....	54
5.1	SWOT Analýza.....	54
5.2	Metodický postup.....	56
5.2.1	Krizová situace – přemístění vězňených osob	56
5.2.2	Migrace	58
5.3	Nasazení sil a prostředků - povodně.....	62
5.4	Vyhodnocení cílů.....	66
5.5	Vyhodnocení hypotéz	67
6	Diskuze	70

7	Závěr	76
8	Seznam použitých zkratk.....	77
9	Seznam použité literatury.....	78
10	Seznam použitých obrázků	82
11	Seznamu použitých tabulek	83
12	Seznam Příloh	84

1 ÚVOD

Přírodní katastrofy provázejí lidstvo od nepaměti. Z bible či jiných historických pramenů starověké literatury se dozvídáme o "potopě světa". Povodně - přírodní katastrofy, které v posledních desetiletích postihly nejen Českou republiku, se vyskytují na celém světě buď s nižší, nebo vyšší intenzitou. Vodní živel si nevybírá, které oblasti postihne, což naše nedávná historická zkušenost potvrzuje. Českou republiku postihly ničivé povodně téměř celou včetně hlavního města Prahy. Při odstraňování následků byly nasazeny technické prostředky a lidské síly všech složek Integrovaného záchranného systému, tedy Vězeňskou službu nevyjímaje. S odstupem času můžeme konstatovat, že příslušníci Vězeňské služby ČR ve spolupráci s Policií při nasazení především v roce 2002 zvládali vyhrocené a někdy i nebezpečné situace vysoce profesionálně a zodpovědně, a to i přes počáteční „porodní bolesti“ pro ně, ale především management Vězeňské služby ČR z dosud neznámé situace. Nasazení příslušníků a techniky v tomto pro Vězeňskou službu zlomovém období otevřelo prostor pro plánování preventivních opatření v této oblasti, ale především byla zahájena pravidelná spolupráce mezi základními složkami Integrovaného záchranného systému při součinnostních cvičeních. Výběr tématu diplomové práce vycházel z mé vlastní zkušenosti při povodních v severních Čechách v roce 2013, kdy jsem se jako jedna z mnoha postižených podílela na záchranných pracích a zároveň vychází ze znalostí prostředí Vězeňské služby, se kterou v rámci reintegrace odsouzených osob spolupracuji.

Diplomová práce je zaměřena na problematiku využití sil a prostředků Vězeňské služby ČR při řešení mimořádné události složkami Integrovaného záchranného systému. Aktuálnost tématu vychází z potřeby připravenosti Vězeňské služby na reagování v případě vyhlášení nouzového stavu, kdy tato problematika není v širším rozsahu dosud řešena. Domníváme se, že je

zapotřebí se tímto tématem preventivně zabývat, neboť pokud by bylo nařízeno „proved'te do x hodin přemístění odsouzených z věznice A do věznice B“ a byla by v teritoriu, kde se věznice A nachází, řešena složkami Integrovaného systému mimořádná situace musí být všichni připraveni tak, aby bylo všemi zainteresovanými složkami postupováno ve vzájemném souladu. Diplomová práce si klade za cíl vytvořit modelový případ, který bude moci být využit řídicími složkami Vězeňské služby včetně Integrovaného záchranného systému.

Teoretická část se zabývá právním rámcem činnosti příslušných složek Integrovaného záchranného systému včetně Vězeňské služby ČR. Na teoretickou část navazuje praktická část. V empirické části je provedena SWOT analýza a komparace dostupných statistických dat týkajících se nejzávažnějších mimořádných událostí v letech 1997 až 2013 se zaměřením nejen na nasazení sil a prostředků Vězeňské služby při povodních a v současné době možnosti využití Vězeňské služby při výpomoci Policii ČR při řešení migrační krize. Získaná data jsou v empirické části zpracována ve formě tabulek a grafů. V diskuzi je provedena komparace statistických dat základních a ostatních složek Integrovaného záchranného systému. V závěru jsou shrnuty výsledky a cíle práce.

2 SOUČASNÝ STAV

2.1 Právní rámec

Právní rámec problematiky nasazení sil a prostředků Vězeňské služby při mimořádných událostech, která je řešena v diplomové práci, je obsažena v právním řádu České republiky. Primárním zdrojem pro tyto účely byl použit Zákon č. 239/2000 Sb., o integrovaném záchranném systému ve spojení s Vyhláškou Ministerstva vnitra č. 328/2001 Sb., o některých podrobnostech zabezpečení integrovaného záchranného systému a Zákon č. 240/2000 Sb., o krizovém řízení, včetně Nařízení vlády 462/2000 Sb., k provedení §27 odst. 8 a §28 odst. 5 krizového zákona. Neméně důležitým zákonem, ze kterého je v této práci vycházeno je Zákon č. 555/1992 Sb., o Vězeňské službě a justiční strážní České republiky, ve znění pozdějších předpisů, Ústavní zákon č. 110/1998 Sb., o bezpečnosti České republiky.

Problematika se prolíná i další právními předpisy jako je Zákon č. 169/1999 Sb., o výkonu trestu odnětí svobody, Zákon č. 320/2015 Sb., o Hasičském záchranném sboru České republiky, Nařízení generálního ředitele Vězeňské služby ČR.

Adamec (2012) uvádí, že při zajišťování bezpečnosti je potřeba vnímat to, že platí právní předpisy se všeobecným zaměřením, ale i celá řada speciálních zákonů. Výchozím zákonem je Ústava České republiky zákon č. 1/1993 Sb., Listina základních práv a svobod z roku 1993 a **Ústavní** zákon č. 110/1998 Sb., o bezpečnosti České republiky. Zásadní zákonná ustanovení jsou dále rozvedena souborem „branných zákonů“ z roku 1999 či souborem „krizových zákonů“ z roku 2000.

Dále uvádí, že „bezpečnost státu zajišťují ozbrojené síly, ozbrojené bezpečnostní sbory, záchranné sbory a havarijní služby. Státní orgány, orgány územních samosprávních celků a právnické a fyzické osoby pak mají stanovenou povinnost podílet se na zajišťování bezpečnosti ČR“. A to v rozsahu stanoveném zvláštními zákony. Ústavní vymezení zásad pro organizaci a řízení bezpečnosti ve státě je dále upraveno řadou speciálních právních předpisů. K základním úpravám patří krizové řízení, společný postup složek při záchranných pracích – integrovaný záchranný systém, hospodářská opatření pro krizové stavy a další. (ADAMEC a kol., 2012, str. 22).

2.2 Integrovaný záchranný systém

Historie lidstva ukazuje, že při zvládání nejrůznějších katastrof či neštěstích je velice důležitá spolupráce nejen mezi „účastníky“, kteří jsou takovou událostí postiženi, ale především mezi těmi, kteří se pokoušejí pomoci při záchraně nebo likvidaci následků. Takováto potřeba založená na zkušenostech společností vedla i ke vzniku Integrovaného záchranného systému.

Spolupráce všech složek pro dosažení rychlé a účinné záchrany nebo likvidace mimořádné události je alfou a omegou každé takovéto činnosti. Integrovaný záchranný systém tedy vznikl jako potřeba každodenní spolupráce hasičů, zdravotníků, policie a dalších složek při řešení mimořádných událostí (požárů, havárií, dopravních nehod, atd.), a to s ohledem na odlišné pravomoci jednotlivých složek, které zakládají nutnost určité koordinace postupů.

Hasičský záchranný sbor ČR je hlavním koordinátorem a páteří integrovaného záchranného systému. V praxi to mj. znamená, že pokud zasahuje více složek IZS, na místě většinou velí příslušník Hasičského záchranného sboru ČR, který řídí součinnost složek a koordinuje záchranné a likvidační práce. Operační a informační středisko IZS povolává a nasazuje

potřebné síly a prostředky jednotlivých složek Integrovaného záchranného systému v konkrétních lokalitách. Na strategické úrovni je pak Integrovaný záchranný systém koordinován krizovými orgány krajů a Ministerstva vnitra (www.hzscr.cz).

V souladu se zákonem ho lze tedy charakterizovat jako efektivní systém vazeb, pravidel spolupráce a koordinace záchranných a bezpečnostních složek, orgánů státní správy a samosprávy, fyzických a právnických osob při společném provádění záchranných a likvidačních prací a přípravě na mimořádné události. Tak aby stručně řečeno „nikdo nebyl opomenut, kdo pomoci může a vzájemně si nikdo z nich nepřekážel.“ (www.hzscr.cz)

2.3 Základní pojmy

V této kapitole si popíšeme základní pojmy, které se vztahují k mimořádným událostem. Krizové zákony mimořádné události definují jako škodlivé působení jevů a sil, ale pouze některé z nich vedou k vyhlášení krizových stavů jako je nebezpečí, stav ohrožení státu nebo nouzový stav.

2.3.1 Mimořádná událost

Mimořádnou událost Antušák (2009) charakterizuje, jako škodlivé působení sil a jevů vyvolaných činností člověka (antropogenní havárie), přírodními vlivy (živelní pohromy a katastrofy) a také havárie, které ohrožují život, zdraví, majetek nebo životní prostředí a vyžadují provedení záchranných a likvidačních prací (ANTUŠÁK, 2009).

Klasifikace mimořádných událostí

Podle Praška (2003) můžeme mimořádné události označovat také jako katastrofy, které dělí na tři kategorie. První na katastrofy způsobené člověkem

(v důsledku chyby, nedbalosti, selhání techniky apod.), druhou na přírodní katastrofy a třetí na kriminální nebo teroristické katastrofy (způsobené záměrně).

Mezi typické člověkem způsobené katastrofy patří například:

- *Dopravní neštěstí (autobusové, vlakové)*
- *Letecké katastrofy*
- *Požáry a výbuchy plynů*
- *Kolapsy budov, mostů*
- *Nukleární katastrofy (Černobyl)*

Druhou kategorií jsou přírodní katastrofy, kam patří například

- *Povodně*
- *Vichřice*
- *Lesní požáry*
- *Zemětřesení výbuch sopky laviny. (Praško, 2003 str. 11)*

Již neuvědomělým vstřebáváním informací o nebezpečích si každý v podvědomí vytváří vlastní klasifikaci mimořádných událostí ve svém životě. Například ze zkušenosti víme, že povodně vyvolávají přívalové deště, jarní tání sněhu nebo protržení hráze. Také víme, že velké lesní požáry vznikají v suchém a často větrném období, kdy nejčastější příčinou požáru je lidský faktor. Proto je velmi důležité pochopit skutečné příčiny mimořádných událostí vedoucích ke snížení jejich hrozeb (VALÁŠEK, 2008).

Tabulka 1 - Třídění mimořádných katastrof dle živelů

	přírodní	průmyslové	sociální
země	zemětřesení, sesuvy	zamoření půdy, radioaktivita, pozemní exploze	dopravní nehody, devastace půdy a lesů
voda	povodně, tsunami, silné deště	protržení hrází, znečištění toků	hromadná utonutí při katastrofách lodí
ohně	blesk, samovznícení sopky, láva	hořlavé látky, chemické reakce, elektrický proud	nedbalost, kouření, vypalování trávy
vzduch	tornáda, větrné poryvy, tepelné změny, meteority	kyselé deště, ničení ozónu, smog, toxicita	letecké katastrofy, kosmické nehody

Zdroj: (VALÁŠEK, 2008)

Dle Valáška (2008) je jedním z prvních systémových kroků vedoucích ke kvalitní prevenci je obsažena v klasifikaci, členění a třídění typů mimořádných událostí. Klasifikace mimořádných událostí je výsledkem monitorování prostředí člověkem, který pozorováním hledá možné příčiny jevů vytvářejících nebezpečné stavy. Samotné poznání příčin jevů je pro krizové manažery, kteří mají za úkol vypracovat nějaká protipatření, jen začátkem celého poměrně složitého postupu dalších činností zpravidla realizovaných v plánech. Analýzy průběhu katastrof ukazují, že ve většině případů dochází k současnému působení mnoho přírodních a antropogenních jevů najednou. Například povodeň způsobí půdní sesuv, následuje ekologická katastrofa, porušení produktovodu, výbuch plynu, požár s toxickým účinkem apod.

2.3.2 Záchranné práce

Záchranné práce jsou činnosti, které při zásahu složek IZS po oznámení nebo neodvratně se blížící mimořádné události je nutné provést v místě jejich nasazení nebo v místě předpokládaného účinku mimořádné události bezprostředně a nejpozději v okamžiku, kdy je to možné s ohledem na zdraví a životy zasahujících osob (SVOBODA, 2013).

Do záchranných prací zařazujeme také činnosti, které jsou prováděné po zveřejnění varování do okamžiku vzniku škodlivého působení a dopadů MU, zejména evakuace osob, zvířat a majetku, ale také činnosti, které umožňují vytváření přiměřených bezpečnostních podmínek pro ochranu zasahujících osob.

Dle Svobody (2013) je systém plošného pokrytí území státu složkami IZS limitován bezprostředností provedení záchranných prací, stanovenými maximálními dojezdovými časy na místo zásahu a kapacitními možnostmi těch, kdož se dostavili na místo zásahu.

Záchranné práce mají prioritu před prováděním nebo zabezpečováním likvidačních nebo obnovovacích prací. V případě volby priorit v záchranných pracích, je vždy prioritní záchrana životů a zdraví osob. Je v pravomoci velitele zásahu rozhodnout o pořadí záchranných prací směřovaných k ochraně životního prostředí, majetku a zvířat.

Podle Martínka a Tvrčka (2010, s. 34) *„ústřední koordinaci záchranných a likvidačních prací provádí Generální ředitelství hasičského záchranného sboru ČR prostřednictvím svého štábu, do kterého je oprávněno vyžádat si zástupce ministerstev, jiných ústředních správních úřadů a složek integrovaného záchranného systému, popř. jiných odborníků“*

2.3.3 Likvidační práce

V základním dokumentu „*Koncepce ochrany obyvatelstva do roku 2020 s výhledem do roku 2030*“ jsou řešeny otázky ochrany obyvatelstva.

Dle této koncepce ochrana obyvatelstva představuje nezpochybnitelnou a neopomenutelnou součást bezpečnostního systému ČR. Důsledné vytváření potřebných materiálních, technických, organizačních a legislativních podmínek pro přípravu a realizaci preventivních opatření zaměřených do oblasti minimalizace rizika vzniku a rozsahu následků mimořádných událostí a krizových situací, precizní příprava, plánování a následný rychlý a účinný zásah odpovědných složek přispívá k uchránění mnoha životů obyvatel, jejich majetku a životního prostředí před dopady těchto událostí. I přes tento nezpochybnitelný fakt, kdy systém ochrany obyvatelstva přispívá k úspoře finančních prostředků, je tento systém a jeho jednotlivé složky v poslední době v nelehké situaci. Krácení veřejných rozpočtů může mít na efektivitu fungování tohoto systému zásadní dopad. Tyto finanční úspory a s tím spojené materiální a personální úspory budou v následujícím období těmi nejvýznamnějšími faktory, které budou rozvoj systému ochrany obyvatelstva zásadně ovlivňovat. (MV - GŘ HZS ČR, 2008)

Dle Svobody (2013) jsou likvidační práce činnosti k odstranění následků způsobených MU. Následky se rozumí účinky (dopady) na osoby, zvířata, věci a životní prostředí. „*Jsou to činnosti, které je nutno vykonat bez zbytečného odkladu tak, aby složky IZS mohly:*

- *ukončit práce a opustit místo zásahu*
- *předat místo zásahu k dalšímu užívání nebo k provedení obnovovacích prací.“*

(SVOBODA, 2013, str. 82)

Likvidační práce končí v okamžiku ukončení zásahu složek IZS. Časový údaj o tomto okamžiku a popis provedených likvidačních prací je uveden ve zprávě o zásahu. Velitel zásahu rozhodne o ukončení zásahu, pokud jsou všechny likvidační práce vykonány a všechny další činnosti na místě zásahu mají charakter obnovovacích prací. (SVOBODA, 2013)

2.3.4 Ochrana obyvatelstva

Dle zákona č. 239/2000 Sb., o IZS, se ochranou obyvatelstva rozumí plnění úkolů civilní ochrany, zejména:

- varování,
- evakuace,
- ukrytí,
- nouzové přežití obyvatelstva,
- další opatření k zabezpečení ochrany jeho života, zdraví a majetku.

Z obecné struktury ochrany obyvatelstva lze v podstatě rozlišit tři druhy událostí:

- každodenní, kam řadíme:
 - dopravní nehody, havárie na železnici, pády letadel, zřícení staveb, havárie inženýrských sítí → záchrana osob v různých situacích
 - jsou to události s malými dopady na životy a zdraví, majetek, životní prostředí a infrastrukturu společnosti
- katastrofy a nouzové situace
 - přírodní antropogenní katastrofy s velkými dopady na životy a zdraví, majetek, životní prostředí a infrastrukturu společnosti

- jsou to především rozsáhlé záplavy, sesuvy půdy, rozsáhlé plošné požáry, sněhové laviny a bouře, havárie průmyslových výroben a dopravních systémů apod.
- mohou být vnitřní (občanská nebo etnická válka), mezi dvěma suverénními státy nebo koaliční (mezi dvěma vojenskými uskupeními suverénních států)

Ochrana obyvatelstva jako sdružený systém, který je součástí vnitřní bezpečnosti státu, v sobě zahrnuje soubor činností a postupů věcně příslušných orgánů a dalších zainteresovaných organizací, složek a obyvatelstva, prováděných za účelem minimalizace negativních dopadů možných mimořádných situací, katastrof a nouzových situací na zdraví a životy lidí včetně jejich životních podmínek.

Cílem ochrany obyvatelstva je eliminovat nebo alespoň maximálně snížit následky mimořádných událostí na životy a zdraví osob a jejich majetek. Jde o nastolení takového stavu, kdy obyvatelstvo je nejen odolné vůči MU, ale i schopné se podílet na odstraňování jejich následků. Z toho pak vyplývá strategický cíl. Tohoto cíle lze dosáhnout:

- plněním základních úkolů a realizací základních opatření
- plněním úkolů civilní ochrany vyplývajících z článku 61 Dodatkového protokolu I k Ženevským úmluvám.

Strategickým cílem je informovaný a sebevzdělaný občan, který umí chránit sebe a poskytnout pomoc druhým. (SVOBODA, 2013)

2.3.5 Krizové řízení

Také Vláda, jako vrcholný orgán moci výkonné má zásadní pravomoci v oblasti krizového řízení. Kromě jiných činností je oprávněna v době trvání nouzového stavu nebo stavu ohrožení státu vyhlášovat přesně definovaná krizová opatření (Rosinova in Ochrana obyvatelstva v případě krizových situací a mimořádných událostí nevojenského charakteru, 2014).

Dle zákona se krizovým řízením ve veřejném zájmu rozumí souhrn řídicích činností orgánů krizového řízení zaměřeným na analýzu a vyhodnocení bezpečnostních rizik a plánování, organizování, realizaci a kontrolu činností prováděných v souvislosti s přípravou na krizové situace a jejich řešením. Nebo ochranu kritické infrastruktury.

Krizové řízení je proces, který realizují orgány krizového řízení, a který sestává z fáze přípravy na krizové situace a fáze řešení krizové situace. V době mimo krizové situace se stát nachází ve fázi přípravy na krizové situace. Do fáze řešení krizové situace vstupuje stát vyhlášením krizových stavů. (ADAMEC a kol., 2012)

Horák chápe krizové řízení jako *system zoládání mimořádné události, jehož povinností je snižovat důsledky budoucích dopadů tím, že zabezpečuje určitou připravenost a dovednost vyčleněných osob, materiálu a techniky, monitorovací systém a také reálnost plánů*“ (Horák , 2011, str. 33).

Zákon stanoví působnost a pravomoc státních orgánů a orgánů územních samosprávních celků a práva a povinnosti právnických a fyzických osob při přípravě na krizové situace, které nesouvisejí se zajišťováním obrany České republiky před vnějším napadením a při jejich řešení a odpovědnost za

porušení těchto povinností. Zvláštní problematikou řešenou v zákoně je ochrana kritické infrastruktury. (ADAMEC a kol., 2012)

2.3.6 Krizové situace

Šafr konstatuje, že *proces řešení krizových situací patří k rozhodujícím dovednostem každého krizového manažera.* (Šafr in Ochrana obyvatelstva v případě krizových situací, 2014, str. 65).

Občas může mimořádná situace nabýt takových rozměrů, že k jejímu zdolání nestačí předurčené zdroje sil a prostředků z postiženého územního systému a standardní opatření. Získání dalších zdrojů, resp. kompetencí, je možné nejen na úkor omezení běžných funkcí v území, ale i práv a svobod občanů. Mnohdy je nutné vyžádání potřebných zdrojů z území, která mimořádnou situaci postižená nejsou.

Toho lze dosáhnout, jen zákonem stanoveným způsobem, tj. aktem vyhlášení krizového stavu. Mimořádnou situaci se po vyhlášení krizového stavu označuje jako krizová situace.

V praxi se krizové situace člení na krizové situace nesouvisející s obranou státu a krizové situace související s obranou státu.

Rozsah krizové situace je právně deklarován vyhlášeným krizovým stavem. Převáděno do běžné řeči – postiženo je území určité velikosti ve značném rozsahu. Např. při vyhlášení stavu nebezpečí se může jednat o území obce, několika obcí nebo celého kraje. Vyšší stupeň krizového stavu je nouzový stav, pak se jedná o území větší než kraj, avšak maximálně celé republiky. Celkem jsou legislativou definovány čtyři krizové stavy.

Koordinace při řešení krizové situace přísluší orgánu krizového řízení, tj. např. příslušnému představiteli územní veřejné správy (starosta obce s rozšířenou působností, hejtman kraje), kterého podporuje jím zřízený krizový štáb.

V České republice rozlišujeme následující krizové stavy:

- ***Stav nebezpečí***

Vyhlašuje: Hejtman kraje, primátor hl. m. Prahy

Důvod: V případě, že jsou ohroženy životy, zdraví, majetek, životní prostředí, pokud nedosahuje intenzita ohrožení značného rozsahu, a není možné odvrátit ohrožení běžnou činností správních úřadů, orgánů krajů a obcí, složek integrovaného záchranného systému nebo subjektů kritické infrastruktury.

Území: Území celého kraje nebo jeho části.

Doba trvání: Nejvýše 30 dnů. Prodloužení je možné po souhlasu vlády.

Právní norma: § 3 zákona č. 240/2000 Sb., o krizovém řízení a o změně některých zákonů (krizový zákon), ve znění pozdějších předpisů.

- ***Nouzový stav***

Vyhlašuje: Vláda České republiky (předseda vlády).

Důvod: V případě živelních pohrom, ekologických nebo průmyslových havárií, nehod nebo jiného nebezpečí, které ve značném rozsahu ohrožuje životy, zdraví nebo majtkové hodnoty anebo vnitřní pořádek a bezpečnost.

Území: Celý stát nebo omezené území státu.

Doba trvání: Nejdéle 30 dnů. Prodloužení možné po souhlasu Poslanecké sněmovny.

Právní norma: Článek 5 a 6 Ústavního zákona č. 110/1998 Sb., o bezpečnosti České republiky, ve znění pozdějších předpisů.

- *Stav ohrožení státu*

Vyhlašuje: Parlament České republiky na návrh vlády.

Důvod: je-li bezprostředně ohrožena svrchovanost státu nebo územní celistvost státu anebo jeho demokratický základ.

Území: Celý stát nebo omezené území státu.

Doba trvání: Není omezena.

Právní norma: Článek 7 Ústavního zákona č. 110/1998 Sb., o bezpečnosti České republiky, ve znění pozdějších předpisů.

- *Válečný stav*

Vyhlašuje: Parlament České republiky.

Důvod: Je-li Česká republika napadena nebo je-li třeba plnit mezinárodní smluvní závazky o společné obraně proti napadení.

Území: Celý stát.

Doba trvání: Není omezena.

Právní norma: Článek 43 Ústavního zákona č. 1/1993 Sb., Ústava České republiky, ve znění pozdějších předpisů a článek 2 Ústavního zákona č. 110/1998 Sb., o bezpečnosti České republiky, ve znění pozdějších předpisů. (ADAMEC a kol., 2012)

2.3.7 Složky IZS

Složky integrovaného záchranného systému se dělí na základní a ostatní. Základní zajišťují činnosti týkající se nepřetržité pohotovosti pro příjem ohlášení vzniku mimořádné události, jejího vyhodnocení a samozřejmě neodkladného zásahu v místě vzniku mimořádné události. Kdežto ostatní složky poskytují při záchranných a likvidačních pracích plánovanou pomoc na vyžádání (Kroupa a kol., 2006).

- **Základní složky**
 - Hasičský záchranný sbor České republiky,
 - Jednotky požární ochrany zařazené do plošného pokrytí kraje jednotkami požární ochrany,
 - poskytovatelé zdravotnické záchranné služby,
 - Policie České republiky.

- **Ostatní složky IZS**
 - Vyčleněné síly a prostředky ozbrojených sil
 - ozbrojené bezpečnostní sbory (kromě Policie ČR)
 - Obecní policie
 - Orgány ochrany veřejného zdraví,
 - Havarijní, pohotovostní, odborné a jiné služby,
 - Zařízení civilní ochrany,
 - Neziskové organizace a sdružení občanů, která lze využít k záchranným a likvidačním pracím. (www.hzscr.cz)

V rámci strategického materiálu ministerstva obrany je stanoveno, že ozbrojené síly České republiky mohou podpořit civilní orgány na území státu v rámci integrovaného záchranného systému a to zejména při zvládnutí následků rozsáhlých živelních pohrom, průmyslových nebo ekologických havárií. V závažných případech ohrožení vnitřní bezpečnosti státu a jeho občanů může Ministerstvo obrany poskytnout síly a prostředky k podpoře a posílení Policie České republiky. Pro tyto úkoly jsou síly vyčleňovány v nezbytném rozsahu a v závislosti na jejich dostupnosti. V principu mohou být ve prospěch Integrovaného záchranného systému využitelné veškeré ozbrojené síly České republiky včetně aktivní zálohy (Obranná strategie, 2012).

2.4 Ostatní složky IZS – ostatní ozbrojené bezpečnostní sbory

Dle ústavního zákona o bezpečnosti České republiky ze dne 22. dubna 1998 bezpečnost české republiky zajišťují ozbrojené síly, ozbrojené bezpečnostní sbory, záchranné sbory a havarijní služby.

Bezpečnostním sborem se v duchu zákona č. 361/2003 Sb., o služebním poměru příslušníků bezpečnostních sborů rozumí Policie České republiky, Hasičský záchranný sbor České republiky, Celní správa České republiky, Vězeňská služba České republiky a Úřad pro zahraniční styky a informace.

Ozbrojený bezpečnostní sbor plní obecné a speciální úkoly bezpečnostního charakteru, které vyplývají z bezpečnostní politiky státu, jako jsou ochrana celospolečenských zájmů a hodnot, ochrana fyzických osob, jejich životů, zdraví, lidské důstojnosti a majetku, právnických osob a jejich majetku.

Mezi ozbrojené bezpečnostní sbory patří Policie ČR, Vězeňská služba ČR, Celní správa ČR a od roku 2012 i Generální inspekce bezpečnostních sborů (GIBS).

Pro účely naší diplomové práce si v krátkém exkurzu představíme bezpečnostní sbory, které by mohli být, v případě potřeby povolány k řešení mimořádné události. Jsou jimi celní správa a Generální inspekce bezpečnostních sborů. Vězeňské službě jako nositeli námi řešeného zadání se budeme věnovat v samostatné kapitole.

2.4.1 Celní správa České republiky

Celní správa České republiky je v duchu zákona č. 17/2012 Sb., o celní správě České republiky soustavou správních orgánů a také ozbrojeným bezpečnostním sborem.

Jako orgány celní správy jsou zřízena Generální ředitelství cel a celní úřady, které jsou správními úřady a organizačními složkami státu. Generální ředitelství cel je podřízeno Ministerstvu financí. Generální ředitelství cel řídí generální ředitel, kterého jmenuje a odvolává ministr financí.

Generální ředitelství cel je orgánem celní správy, který má ve věcech vymezených trestním řádem postavení policejního orgánu, jde-li o případy celostátního nebo mezinárodního významu.

Generální ředitelství cel v oblasti mezinárodní spolupráce splní funkci národní koordinační jednotky pro vzájemnou pomoc a spolupráci s orgány jiných států a mezinárodními organizacemi v oblasti svých působností.

Povinnosti při služebních úkonech příslušníka Celní správy v duchu zákona č. 17/2012 Sb., o celní správě České republiky

Oprávnění celníka

V souladu se zákona č. 17/2012 Sb., o celní správě České republiky je celník oprávněn:

- požadovat vysvětlení,
- požadovat prokázání totožnosti,
- omezit pohyb agresivních osob,
- zajistit osoby,

- použít technické prostředky k zabránění odjezdu vozidla,
- odebrat zbraň,
- zakázat vstup na určená místa,
- ke kontrole osob a dopravních prostředků,
- pořizovat záznamy,
- používat podpůrné operativně pátrací prostředky, kterými jsou krycí prostředky, zabezpečovací technika, zvláštní finanční prostředky a využití informátora. (www.celnisprava.cz, 2017)

Výše uvedená opatření celníků slouží především k plnění rozhodujících úkolů Celní správy při zabezpečení důležitých hospodářských zájmů státu, ale mohou být v případě potřeby využity v souladu se zákonem 17/2012 Sb. pro řešení krizových situací vojenského i nevojenského charakteru. Může se tak velmi dobře využít lidský i technický potenciál a organizační schopnosti Celní správy.

Příslušníci Celní správy mohou být rovněž vládou na dobu nezbytně nutnou povoláni k plnění úkolů služby pořádkové policie anebo ochranné služby Policie ČR dle zákona č. 273/2008 Sb., o Policii České republiky.

Nasazení sil a prostředků Celní správy k záchranným a likvidačním pracím zabezpečují celní orgány, a to na republikové úrovni Generálního ředitelství cel a na krajské úrovni jednotlivé celní úřady. Nasazení těchto prostředků nesmí omezit základní činnosti Celní správy. Dále je Celní správa připravena poskytnout podporu v administrativní a technické oblasti při odbavování humanitární pomoci z České republiky do zahraničí (www.celnisprava.cz, 2017)

2.4.2 Generální inspekce bezpečnostních sborů

Zákonem č. 341/2011 ze dne 6. listopadu 2011 o Generální inspekci bezpečnostních sborů a o změně souvisejících zákonů byla zřízena Generální inspekce bezpečnostních sborů (GIBS), která je ozbrojeným bezpečnostním sborem s přesně stanovenými pravomocemi i působností.

Vytvořením generální inspekce vznikl inspekční orgán zcela nezávislý na příslušných ministerstvech či bezpečnostních sborech. GIBS je samostatným ozbrojeným bezpečnostním sborem, který má postavení policejního orgánu podle trestního řádu a pravomoci celostátního útvaru kriminální policie. Na příslušníky inspekce se vztahuje zákon o služebním poměru příslušníků bezpečnostních sborů.

Úkolem GIBS je sledování a vyhodnocování této protiprávní činnosti příslušníků Policie České republiky, příslušníků Vězeňské služby České republiky a příslušníků Celní správy České republiky.

Inspekce navrhuje opatření pro předcházení této protiprávní činnosti. Úkolem inspekce je vydávat metodická doporučení pro činnost jednotlivých bezpečnostních sborů.

Inspekce při plnění svých úkolů spolupracuje s ozbrojenými silami, bezpečnostními sbory a dalšími orgány veřejné správy, jakož i s právníckými a fyzickými osobami.

Z hlediska možného použití při řešení krizových situací vojenského a nevojenského ohrožení je činnost GIBS limitována zákonem a může sloužit převážně k výše uvedeným účelům. (Ochrana obyvatelstva v případě krizových situací a mimořádných událostí nevojenského charakteru, 2014)

2.5 Dokumentace IZS

2.5.1 Krizové plány

Cílem plánu je analyzování, zpracování a příprava specifické dokumentace pro budoucí organizační, řídicí a koordinační opatření. Forma zpracovaného plánu je vždy předurčena jeho zadavatelem, avšak při současných bohatých technických výstupních možnostech by měla být ohraničena spíše odborným informačním obsahem a přístupem k informacím než jeho konečnou finální úpravou, jak tomu často bývá.

Podle zákona č. 240/2000 Sb. zpracovávají krizové plány pro krizové situace, které nesouvisejí se zajišťováním obrany České Republiky před vnějším napadením, a při jejich řešení ministerstva a jiné správní úřady, Česká národní banka, hasičské záchranné sbory krajů zpracovávají krizové plány krajů, dále zpracovávají krizové plány Kancelář Poslanecké sněmovny, Kancelář Senátu, Kancelář prezidenta republiky, Úřad vlády, Nejvyšší kontrolní úřad a Bezpečnostní informační služba. Právnícké osoby a podnikající fyzické osoby zpracovávají plány krizové připravenosti.

Krizové plány v pojetí veřejné správy musí být zpracovávány zvlášť pro každý krizový štáb (subjekt), který má svou samostatnou územní nebo přenesenou státní působnost (obce, kraje, správní úřady a rezorty apod.). Tak např. obce s rozšířenou působností nebo starostové nižších stupňů obcí podle zákona č. 314/2002 Sb. nemohou řídit krizové štáby na základě výpisů z krizových plánů krajů, krizové a na ni návazné legislativy, ale musí mít zpracovaný svůj vlastní krizový plán.

2.5.2 Krizový plán

Podle nařízení vlády č. 462/2000 Sb. ve smyslu pozdějších úprav se krizový plán skládá ze základní, operativní a pomocné části.

Základní část krizového plánu obsahuje:

- a) charakteristiku organizace krizového řízení,
- b) přehled možných zdrojů rizik a analýzy ohrožení,
- c) přehled právnických osob a podnikajících fyzických osob, které zajišťují plnění opatření vyplývajících z krizového plánu.

Operativní část obsahuje:

- a) přehled krizových opatření a způsob zajištění jejich provedení,
- b) plán nezbytných dodávek zpracovaný podle zvláštního právního předpisu,
- c) způsob plnění regulačních opatření podle zvláštních právních předpisů,
- d) přehled spojení na subjekty podílející se na připravenosti na krizové situace a jejich řešení,
- e) rozpracování typových plánů na postupy pro řešení konkrétních druhů hrozících krizových situací identifikovaných v analýze ohrožení,
- f) přehled plánů zpracovávaných podle zvláštních právních předpisů využitelných při řešení krizových situací.

Pomocná část obsahuje:

- a) přehled právních předpisů využitelných při přípravě na krizové situace a jejich řešení,

- b) zásady manipulace s krizovým plánem,
- c) geografické podklady,
- d) další dokumenty související s připraveností na krizové situace a jejich řešením.

Základní část krizového plánu ministerstva, jiného ústředního správního úřadu, České národní banky nebo státního orgánu uvedeného v krizovém zákoně obsahuje náležitosti a dále přehled prvků kritické infrastruktury a prvků evropské kritické infrastruktury určených příslušným ministerstvem, jiným ústředním správním úřadem nebo Českou národní bankou.

Operativní část krizového plánu ministerstva, jiného ústředního správního úřadu, České národní banky nebo státního orgánu uvedeného v krizovém zákoně obsahuje náležitosti a dále plán hospodářské mobilizace zpracováváný podle zvláštního předpisu.

Pomocná část krizového plánu ministerstva, jiného ústředního správního úřadu, České národní banky nebo státního orgánu uvedeného v krizovém zákoně a obsahuje náležitosti a dále typový plán, který příslušné ministerstvo, jiný ústřední správní úřad nebo Česká národní banka zpracovává ve své působnosti a kterým stanoví pro konkrétní druh krizové situace doporučené typové postupy, zásady a opatření pro jejich řešení. (Nařízení vlády č. 462/2000, 2000)

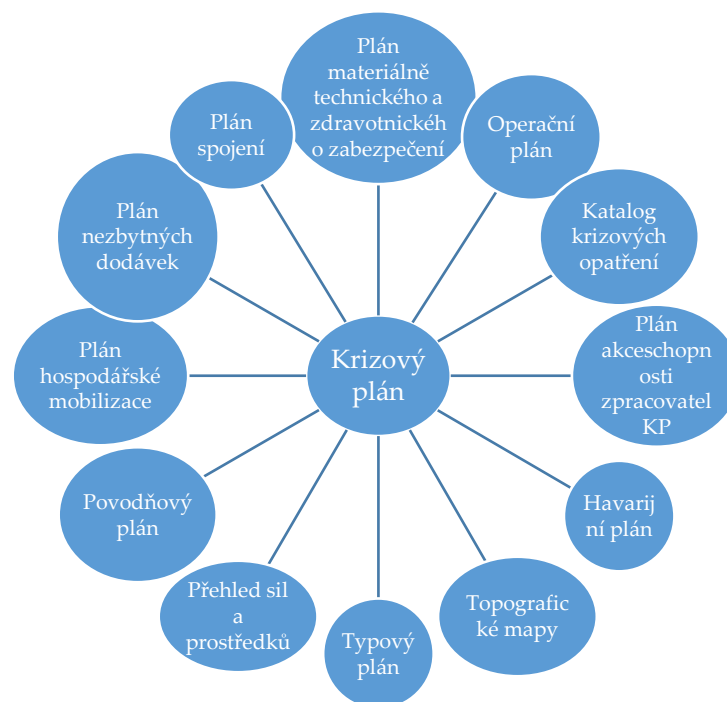
2.5.3 Krizový plán kraje

Dominantní postavení zaujímá krizový plán kraje, určený pro činnost krizového štábu kraje řízeného hejtmanem. Tento plán zpracovávají orgány krizového řízení HZS krajů, které mají oprávnění za účelem přípravy na krizové situace vyžadovat, shromažďovat a evidovat údaje nezbytné pro

zpracování krizových plánů. V souvislosti s povinností zpracovat plán může HZS kraje ukládat určeným obcím povinnost rozpracovat vybrané úkoly krizového plánu kraje, jenž zpracoval, a které schválil hejtman a naopak obcím může poskytovat podklady nezbytné pro rozpracování úkolů krizového plánu obce. Obsah krizového plánu projednává bezpečnostní rada kraje s ohledem na zaměření a rozsah plánu kraje, koordinaci zpracování plánu kompetentními osobami, spolupráci s dalšími subjekty, konkretizaci úkolů na podmínky obcí, pravidla nakládání s plány s ohledem na zvláštní skutečnosti, kontrolní činnost apod.

2.5.4 Ostatní plány a dokumentace

Na krizový plán navazují další typy plánů, jejichž přehled je znázorněn na obr. *Přehled plánů a plánovacích dokumentů*.



Obrázek 1 - Přehled plánů a plánovacích dokumentů

Zdroj: (LINHART, 2006)

2.5.5 Havarijní plány

Nejrozsáhlejším dokumentem pracovaným v souladu se zákonem č. 239/2000 Sb., který slouží k provádění záchranných a likvidačních prací na území kraje, je havarijní plán. Havarijní plány však mají rozsáhlejší určení, protože slouží k tvorbě návazných preventivních opatření mimo rámec záchranných a likvidačních prací a také k přímé koordinaci velkých mimořádných událostí prostřednictvím hejtmanů, primátorů a starostů, samostatně nebo s jejich krizovými štáby, a to v případech tzv. třetího a zvláštního stupně poplachu.

Obsah havarijních plánů je konkretizován vyhláškou Ministerstva vnitra č. 328/2001 Sb. ve smyslu dalších předpisů se čtrnácti přílohovými částmi tzv. plánů konkrétních činností.

2.5.6 Typové plány

Typové plány představují stručný textový dokument vypracovaný v gesci jednotlivých ústředních správních úřadů nebo rezortů. Tyto plány mají jednotnou strukturu, vypracovanou MV – GŘ HZS ČR v návaznosti na Harmonogram přípravy a zpracování krizových plánů podle usnesení Bezpečnostní rady státu č. 295 z roku 2002 k jednotlivým specifickým zaměřením.

Typový plán obsahuje:

- hodnocení krizové situace popisující krizovou situaci (druh a typ krizové situace, původci nebo příčiny vzniku krizové situace, cíle původců krizové situace, scénář vývoje krizové situace), dopady krizové situace, překážky (omezení) pro řešení krizové situace a předpoklady (podmínky) pro řešení krizové situace,

- záměry řešení krizové situace popisující záměry pro oblast krizového řízení, oblast zajištění vnější bezpečnosti, oblast zajištění vnitřní bezpečnosti, oblast zajištění ochrany obyvatelstva a oblast zajištění ochrany ekonomiky v etapě hrozby vzniku krizové situace, bezprostřední hrozby vzniku krizové situace, vzniku krizové situace, řešení krizové situace v etapě likvidace následků krizové situace,
- údaje o zpracovateli typového plánu popisující zpracovatele odpovědné na ústřední a krajské úrovni za zpracování nebo rozpracování a aktualizaci typového plánu (VÍŠEK, 2012).

2.5.7 Operační plán

Operační plány jsou dokumenty mající formu scénářů. Obsahově vycházející z informací, uvedených ve všech přílohových částech krizového plánu, avšak za hlavní zdroj informací je označován typový plán a katalogy krizových opatření. V nařízení vlády č. 462/2000 Sb. Ve smyslu pozdějších předpisů, § 15 odst. 3 písm. d) je uvedeno *„povodňové a havarijní plány zpracované podle zvláštních právních předpisů a další operační plány, které pro konkrétní druh krizové situace na daném území stanoví postupy, zásady, opatření, síly a prostředky pro její řešení, plány jejich nasazení a zabezpečení“*. Operační plány jsou tedy technologickým postupem pro orgány krizového řízení k řešení jednotlivých typů mimořádných událostí při probíhajících krizových situacích. Operačním plánům se svým charakterem podobají i havarijní karty používané pro havarijní plány teritoria a zejména havarijní plány objektu. V praxi tvoří operační plány soubory karet pro jednotlivé druhy ohrožení – typy krizí. Někdy bývá chybně uváděno, že operačními plány jsou vnější havarijní plány, povodňové a nálezové plány, plány veterinárních opatření, traumatologické plány apod., a dokonce i operační plán zajištění úkolů obrany, to vyplývá z nepochopení jejich funkce.

2.5.8 Katalog krizových opatření

Katalog krizových opatření je, jak je patrné z názvu, přehledem krizových opatření vyplývajících především z analýz rizik na území. Katalog sestavují zpracovatelé krizových plánů a tvoří přílohu těchto plánů. Systémově je podkladem určeným pro tvorbu krizového plánu a teprve následně sestává jeho přílohou. Katalog krizových opatření by mohl být považován za duplicitní dokument typového plánu. Od typového plánu se však liší svou větší podrobností. Hodnotí např. jednotlivé druhy rizik na území a ty dále rozpracovává do katalogových listů i pro jiné typy mimořádných událostí. Katalog reaguje na mimořádné události, které nemusí, ale jen mohou vyvolat nebo být příčinou krizové situace. U vybraných typů mimořádných událostí obsahuje katalog odkazy na legislativu (např. jedná-li se o specifika chemických havárií, únik radioaktivních látek apod.). (LINHART, 2006)

2.5.9 Dohody o poskytnutí pomoci

Síly a zejména prostředky, které z důvodu jejich jen občasného nebo výjimečného použití není ekonomické zařazovat nebo pořizovat přímo pro složky integrovaného záchranného systému jsou zabezpečovány formou dohod, kterými může hasičský záchranný sbor kraje nebo starosta obce předem sjednat způsob a rozsah osobní nebo věcné pomoci pro potřebu záchranných a likvidačních prací.

Dohody o poskytnutí pomoci jsou písemnými dohodami:

- poskytnutí plánované pomoci na vyžádání, které uzavírá hasičský záchranný sbor kraje pro sestavení poplachového plánu integrovaného záchranného systému kraje a které stanovují rozsah poskytnutí pomoci ostatních složek IZS,

- nebo dohodami, kterými může hasičský záchranný sbor kraje předem sjednat způsob a rozsah osobní nebo věcné pomoci pro potřeby záchranných a likvidačních prací. (VÍŠEK, 2012)

2.6 Vězeňská služba ČR

2.6.1 Vězeňské služby České republiky

Vězeňská služba České republiky je ozbrojený bezpečnostní sbor, který zajišťuje výkon vazby a výkon trestu odnětí svobody, jakož i ochranu pořádku a bezpečnosti při výkonu soudnictví a správě soudů, při činnosti státních zastupitelství a Ministerstva spravedlnosti. Má postavení správního úřadu a byla zřízena k 1. 1. 1993 zákonem č. 555/1992 Sb., o Vězeňské službě a justiční stráži České republiky.

Organizačními jednotkami Vězeňské služby jsou:

- generální ředitelství
- vazební věznice
- věznice
- Akademie Vězeňské služby
- Ústav pro výkon zabezpečovací detence
- Střední odborné učiliště

Generální ředitelství Vězeňské služby

Generální ředitelství je odborným orgánem pro řízení, organizaci a kontrolu Vězeňské služby a pro plnění úkolů v oblasti státní správy vězeňství. Svou

řídící, organizační, kontrolní a metodickou činností vytváří předpoklady k tomu, aby jednotlivé organizační jednotky Vězeňské služby a zotavovny Vězeňské služby mohly řádně plnit úkoly vyplývající ze zákona o Vězeňské službě a dalších právních předpisů.

Vazební věznice, věznice a ústavy pro výkon zabezpečovací detence

Vazební věznice zabezpečují, aby vazba plnila zákonem stanovený účel v souladu s §67 a §381 zákona č. 141/1961 Sb., o trestním řízení soudním (trestní řád), ve znění pozdějších předpisů, a aby byla vykonávána v souladu s právními předpisy (zákon č. 293/1993 Sb., o výkonu vazby, ve znění pozdějších předpisů, vyhláška č. 109/1994 Sb., kterou se vydává řád výkonu vazby, ve znění pozdějších předpisů apod.). Výkon vazby je vykonáván jak v klasickém celovém, tak ve zmírněném režimu. Ve zmírněném režimu se osoby ve výkonu vazby (obvinění) mohou v určeném čase volně pohybovat a stýkat se s ostatními obviněnými umístěnými v tomto oddělení. Ve Vězeňské službě je zřízeno 10 vazebních věznic.

Věznice zabezpečují, aby trest odnětí svobody plnil svůj účel a byl vykonáván v souladu s právními předpisy (zákon č. 169/1999 Sb., o výkonu trestu odnětí svobody a o změně některých souvisejících zákonů, ve znění pozdějších předpisů, vyhláška č. 345/1999 Sb., kterou se vydává řád výkonu trestu odnětí svobody, ve znění pozdějších předpisů). Ve Vězeňské službě je zřízeno 25 věznic. Podle právní úpravy diferenciací výkonu trestu odnětí svobody se věznice člení podle míry vnější ostrahy, podle zajištění bezpečnosti a způsobu uplatňování resocializačních programů do čtyř základních typů (stupňů) od nejmírnějšího po nejpřísnější, a to na věznice: a) s dohledem (označováno rovněž jako „A“), b) s dozorem (označováno rovněž jako „B“), c) s ostrahou (označováno rovněž jako „C“), d) se zvýšenou ostrahou (označováno rovněž jako „D“), do kterých jsou na základě rozhodnutí soudu

odsouzení zařazování. Vedle základních typů věznic se zřizují zvláštní věznice pro mladistvé (označováno rovněž jako „ML“) a pro ženy. V rámci jedné věznice mohou být zřízena oddělení různých základních typů.

Ústavy pro výkon zabezpečovací detence jsou zřízeny při Vazební věznici Brno a Věznici Opava a zajišťují, aby v souladu s právními předpisy (zákon č.129/2008 Sb., o výkonu zabezpečovací detence a o změně některých souvisejících zákonů, ve znění pozdějších předpisů) probíhalo terapeutické a výchovné působení na osoby ve výkonu zabezpečovací detence (chovance). Zabezpečovací detence se vykonává v ústavech se zvláštní ostrahou a s léčebnými, psychologickými, vzdělávacími, pedagogickými, rehabilitačními a činnostními programy.

Akademie Vězeňské služby

Akademie Vězeňské služby zajišťuje příslušníkům a zaměstnancům základní kvalifikaci nezbytnou pro plnění služebních a pracovních úkolů a povinností a umožňuje další rozvoj jejich odborné kvalifikace. Pro potřeby rozvoje teoretické báze výuky se podílí také na rozvoji vědecké a výzkumné činnosti v oblasti penologie a penitenciaristiky a historie vězeňství. Střední odborné učiliště Vězeňské služby Střední odborné učiliště Vězeňské služby je výchovně vzdělávací zařízení s celorepublikovou působností poskytující obviněným a odsouzeným přípravu pro výkon povolání a odborných činností v učebních a studijních oborech, doplnění základního vzdělání v kurzech pro získání základního vzdělání a doplnění nebo rozšíření kvalifikace ve vzdělávacích kurzech. Zdravotnická služba Vězeňské služby Zdravotnická služba Vězeňské služby (dále jen „zdravotnická služba“) zajišťuje poskytování zdravotní péče příslušníkům a zaměstnancům Vězeňské služby (dále jen „příslušníci a zaměstnanci“ nebo jen „zaměstnanci“) a obviněným, odsouzeným a chovancům. Součástí zdravotnické služby jsou odbor zdravotnické služby

generálního ředitelství, vedoucí lékaři zdravotnických oblastí, zdravotnická střediska vazebních věznic, věznic a ústavů pro výkon zabezpečovací detence, vězeňské nemocnice (Statistická ročenka VS ČR, 2016).

Hlavní úkoly Vězeňské služby

Vězeňská služba především:

- spravuje a střeží ústavy, v nichž se vykonává vazba a trest odnětí svobody
- střeží osoby ve výkonu vazby a ve výkonu trestu odnětí svobody
- předvádí osoby ve výkonu vazby a ve výkonu trestu odnětí svobody
- vytváří předpoklady pro převýchovu osob ve výkonu trestu odnětí svobody a podílí se a vytváření předpokladů pro jejich zapojení do občanského života po propuštění z výkonu trestu
- zabezpečuje úkoly při předcházení a odhalování trestné činnosti osob ve výkonu vazby a ve výkonu trestu odnětí svobody
- provádí výzkum v oboru penologie (penologie v užším pojetí se zabývá tresty uloženými soudem) a využívá jeho výsledky ve výkonu vazby a ve výkonu trestu odnětí svobody
- vytváří podmínky pro pracovní a jinou činnost osob ve výkonu vazby a ve výkonu trestu odnětí svobody
- zajišťuje pořádek a bezpečnost v soudních budovách a v jiných místech činnosti soudu a ministerstva

Příslušníci Vězeňské služby mohou být vládou povoláni k plnění úkolů služby pořádkové policie anebo ochranné služby Policie ČR, dle zákona č. 273/2008 Sb., o Policii České republiky pokud síly a prostředky policie nejsou dostatečné k zajištění vnitřního pořádku a bezpečnosti. Příslušníky Vězeňské služby lze povolat na nezbytně nutnou dobu a mají při plnění úkolů policie

oprávnění a povinnosti policisty. Jejich služební nasazení je řízeno a zabezpečeno řídicími orgány Policie ČR.

Naopak v případě vzniku mimořádné situace ve vazební věznici nebo věznici, kdy Vězeňská služba není schopna zajistit pořádek a bezpečnost vlastními prostředky, může Vězeňská služba požádat o zásah Policii ČR. Při vyšetřování trestné činnosti ve věznicích spolupracuje Vězeňská služba s Generální inspekcí bezpečnostních sborů.

Vězeňská služba nemá a priori stanovené úkoly v rámci integrovaného záchranného systému, protože není základní složkou IZS, ale složkou ostatní (§ 4/2 z. č. 239/2000 Sb.). Z hlediska řešení krizových situací dle zákona č. 240/2000 Sb., je Vězeňská služba v postavení správního úřadu, tedy je připravena plánovat a řešit specifické krizové situace, které jsou v její kompetenci.

Při vyhlášení krizového stavu při živelních pohromách, či průmyslových haváriích je možné řešit likvidační práce za pomoci vězněných osob. Činnosti likvidačních prací za nasazení vězněných osob řídí Vězeňská služba ve spolupráci s příslušnými orgány. V rámci mezinárodní krizové prevence se Vězeňská služba ČR podílí na výcviku personálu věznic v Afghánistánu.

Jak bylo již řečeno v úvodu je jejím primárním úkolem zajišťovat výkon vazby, výkon trestu odnětí svobody a bezpečnost a pořádek v soudních budovách, střežení a eskortování vězněných osob.

V současnosti je v českých vězeňských zařízeních téměř 23 tisíc vězněných osob, které jsou rozmístěni ve 35 věznicích, vazebních věznicích a ústavech zabezpečovací detence. Činnosti vyplývající ze zákona o vězeňské a justiční stráži vykonává bezmála 11 tisíc příslušníků a občanských zaměstnanců.

Česká republika dělí věznice na čtyři typy, a to dohledem, s dozorem, s ostrahou a se zvýšenou ostrahou. Ve věznicích s dohledem vykonávají tresty odsouzení za nejméně závažné trestné činy. Ve věznicích s ostrahou a se zvýšenou ostrahou jsou pachatelé nejzávažnějších trestných činů.

Nejvíce odsouzených, více než 8 000, vykonává trest ve věznicích s ostrahou. V režimu se zvýšenou ostrahou je kolem 1100 odsouzených. Za nejzávažnější trestnou činnost je v českých věznicích také 50 vězňů odsouzených na doživotí, z toho 47 mužů a 3 ženy. V jedné věznici mohou být zřízena oddělení různých typů, pokud tím není ohrožen účel trestu. Vězeňská služba jako součást trestní justice respektuje právní řád České republiky, Listinu základních práv a svobod a Doporučení Rady Evropy. (www.vscr.cz)

V právní monografii Mates a kol. (2011) uvádí, že v souvislosti s primárním úkolem Vězeňské služby je *„nutno připomenout, že zatímco rozhodnutí o vazbě a trestu je záležitostí soudů, jejich samotné provádění má povahu správních činností, přičemž jen tam, kde je rozhodováno o právech a povinnostech osob, jsou vydávána rozhodnutí, která mohou být přezkoumána ať již pořadem správního řádu, nebo soudem v rámci soudního řádu správního. Obdobně to platí i o výkonu zabezpečovací detence podle zákona č. 129/2008 Sb., o výkonu zabezpečovací detence a o změně některých souvisejících zákonů, ve znění pozdějších předpisů. S tím souvisí i jedna z jejich nejvolastnějších funkcí, totiž provádět střežení, předvádění a eskortování osob ve výkonu vazby, zabezpečovací detence a trestu odnětí svobody, která se realizuje formou faktických pokynů a donucovacích úkonů. Dále jí náleží zajišťovat pořádek a bezpečnost v budovách soudů, státních zastupitelství, Ministerstva spravedlnosti, jakož i v jiných místech činnosti těchto orgánů a zajišťovat pořádek a bezpečnost při výkonu pravomoci soudů a státních zastupitelství. Jedná se tu o různorodou škálu činností majících povahu běžného dozoru, profylaxe (např. v podobě kontrol osob vstupujících do budov*

a místností) až po používání donucovacích prostředků. Zatímco první skupina úkolů náleží do působnosti vězeňské služby, druhá do působnosti stráže justiční.“

Úkoly příslušníkům vězeňské služby a justiční stráže jsou stanoveny právními předpisy a vnitřními normami. Především jsou povinni jednat s osobami ve výkonu zabezpečovací detence, ve výkonu vazby a ve výkonu trestu odnětí svobody vážně a rozhodně, respektovat jejich práva, zabraňovat krutému nebo důstojnost ponižujícímu zacházení s těmito osobami i mezi nimi navzájem a působit k naplňování účelu výkonu zabezpečovací detence, výkonu vazby a výkonu trestu odnětí svobody.

2.6.2 Součinnost a spolupráce

Vězeňská služba má též stanoveno oprávnění požádat o pomoc a spolupracovat s dalšími subjekty. Příslušník vězeňské služby je při plnění služebních úkolů oprávněn v případě bezprostředního nebezpečí ohrožení života, zdraví nebo majetku požádat každého o pomoc. Kdo byl o tuto pomoc požádán, je povinen ji poskytnout, pokud tím nevystaví vážnému ohrožení sebe nebo osobu blízkou anebo pokud tomu nebrání jiné závažné okolnosti.

Vězeňská služba spolupracuje při plnění svých úkolů zejména s ozbrojenými bezpečnostními orgány České republiky, s dalšími orgány státu a s orgány obcí.

Vězeňská služba má oprávnění požádat o spolupráci (o zásah) policii v případě, že v ústavu pro výkon zabezpečovací detence, ve vazební věznici nebo věznici vznikne mimořádná situace a vězeňská služba nemůže zajistit pořádek a bezpečnost v těchto místech vlastními prostředky.

V zákoně o vězeňské službě je upravena možnost povolání vládou příslušníky vězeňské služby k plnění úkolů policie, pokud síly a prostředky policie nebudou dostatečné k zajištění vnitřního pořádku a bezpečnosti, a to na dobu

nezbytně nutnou. Příslušníci vězeňské služby při plnění úkolů policie mají oprávnění a povinnosti jako příslušníci policie. Jedná se o obdobné ustanovení, jaké je stanoveno pro policii. Tuto možnost je také nutné upravit nařízením vlády. Z tohoto pohledu je naplněna zákonná podmínka „povolávání“ vládou. Další zákonnou podmínkou je, že příslušníci vězeňské služby budou k plnění úkolů policie povoláni pouze za předpokladu, že prostředky policie nebudou dostatečné k zajištění vnitřního pořádku a bezpečnosti, a to na přesně určenou a stanovenou dobu, což je druhá zákonná podmínka (doba nezbytně nutná). (MATES a kol., 2011)

2.7 Povodně a migrace

V následující kapitole se budeme zabývat pojmy, které mají úzký vztah k námi zpracovávané práci.

2.7.1 Povodně velkého rozsahu (přírozené povodně)

Největší povodně se např. odehrávají po staletí v Číně, kdy při nich již zahynulo bezmála 6 milionu lidí. *„Na konci 19. století se vlivem silných přívalemých srážek ze Žluté řeky stalo několik mocných toků, které se rozlily po hustě obydlené zemi. V roce 1887 několik metrů vysoké přívalemé vlny smetly z povrchu Země 600 vesnic a měst. Voda později zaplavila dalších 1500 obcí. Podle dobových záznamů se celkový počet obětí odhaduje na 2,7 milionů. Podobná katastrofa se na Žluté řece odehrála i v roce 1931, kdy si vyžádala dokonce 4 miliony obětí a v roce 1938 s 900 000 oběťmi (www.21.století, 2007).*

Povodněmi se rozumí přechodné výrazné zvýšení hladiny vodních toků nebo jiných povrchových vod, při kterém voda již zaplavuje území mimo koryto vodního toku a může způsobit škody. Povodní je i stav, kdy voda může způsobit škody tím, že z určitého území nemůže dočasně přirozeným

způsobem odtékat nebo její odtok je nedostatečný, případně dochází k zaplavení území při soustředěném odtoku srážkových vod. Povodeň může být způsobena přírodními jevy, zejména táním, dešťovými srážkami nebo chodem ledů. Důsledkem jsou přímé dopady (např. ohrožení života a zdraví osob, zničení nebo silné poškození majetku, budov a infrastruktury), ale i nepřímé dopady (nedostatek pitné vody, vznik epidemií a další) na celém zasaženém území.

Ochrana před povodněmi

Častou mimořádnou událostí v České republice, která ohrožuje zdraví a životy lidí a jejich majetek, a která zpravidla dosahuje takového rozsahu, že je třeba vyhlásit krizový stav, je povodeň. Povodně dělíme na přirozené (způsobené táním sněhové pokrývky, dlouhotrvajícími regionálními dešti, krátkodobými srážkami velké intenzity a ledovými jevy) a zvláštní (porucha vodního díla, která může vést až k jeho havárii – protržení).

Vodní zákon (zákon č. 254/2001 Sb.) definuje ochranu před povodněmi jako opatření přijatá k předcházení a zamezení ohrožení zdraví, životů a majetku občanů, společnosti a životního prostředí při povodních, prováděná především systematickou prevencí, zvyšováním retenční schopnosti povodí a ovlivňováním průběhu povodí. Ochrana před povodněmi je řízena povodňovými orgány, které ve své územní působnosti zabezpečují přípravu na povodňové situace, řízení, organizaci a kontrolu všech příslušných činností v průběhu povodně a v období následujícím bezprostředně po povodni.

Povodňovými orgány jsou:

- mimo povodeň – Ministerstvo životního prostředí ČR, krajské úřady, obecní úřady obcí s rozšířenou působností a orgány obcí,

- po dobu povodní – ústřední povodňová komise, povodňové komise krajů, povodňové komise ORP a povodňové komise obcí.

Přípravnými opatřeními k ochraně před povodněmi jsou např.:

- stanovení záplavových území,
- zpracování povodňových plánů,
- provádění povodňových prohlídek a další. (Povodně jako mimořádná událost: sborník z workshopů a seminářů Protipovodňového vzdělávacího a výzkumného centra, 2012)

2.7.2 Migrace

Lze souhlasit s konstatováním kolektivu autorů v publikaci Bezpečná společnost, že *„s otevřením hranic a zjednodušením pohybu a kontroly osob se otvírají možnosti pro pronikání nežádoucích jevů na naše území. Připravenost systému čelit současným i předvídatelným bezpečnostním hrozbám a s nimi spojenými mimořádnými událostmi a krizovými situacemi si už nadále nevystačíme jen s nasazením sil a prostředků bezpečnostních složek státu“* (Kavan a kol., 2015, str. 50).

V dokumentu WHP 2015 kolektiv autorů uvádí základní poznatky a principy výzkumu pohrom a řízení pohrom ze kterého vyplývá, že nám jde o vytváření bezpečného, otevřeného a dynamicky se rozvíjeného systému neboť bezpečí lidí i bezpečí lidského systému je narušováno pohromami. To znamená, že bezpečnost lidského systému je chápána jako soubor opatření a činnosti lidí, kterými lidé zajišťují bezpečí i vývoj sebe i celého lidského systému. (Ralbovská a kol., 2015)

Migrace je komplexním a dynamickým jevem, který má na Českou republiku společenské a ekonomické dopady. Vstup, pobyt a integrace cizinců na území

České republiky jsou procesy s možnými pozitivními i negativními důsledky pro českou společnost – procesy, které jsou do značné míry závislé na aktivním a flexibilním přístupu ČR.

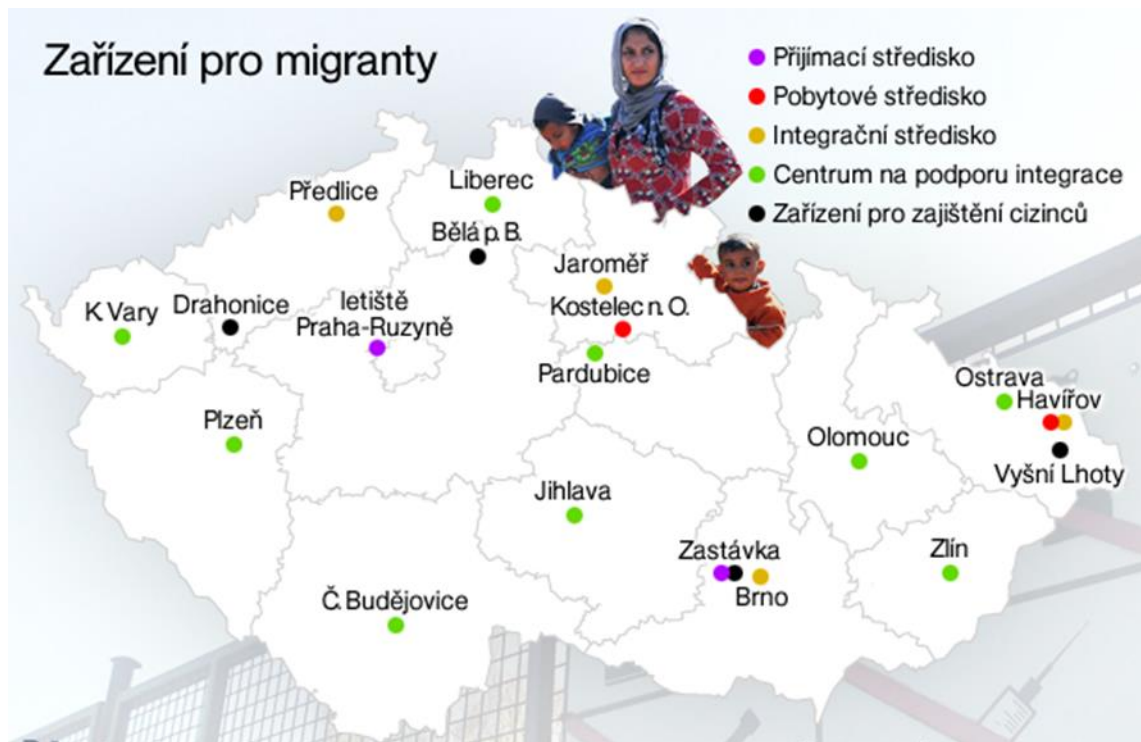
Záměrem předkládané strategie je proto jasně definovat vyváženou a flexibilní migrační politiku České republiky, včetně jejích zásad, cílů a nástrojů. Migrační strategie České republiky musí vést k posilování pozitivních aspektů migrace a k co nejúčelnějšímu potírání negativních jevů a s migrací spojených rizik.

Migrační politika České republiky je pevně zakotvena v rámci společných politik Evropské unie a její provádění do značné míry vyplývá ze společných právních nástrojů Unie. Mezi specifické oblasti migrace, které jsou nejvíce regulovány společnými politikami Evropské unie, patří především mezinárodní ochrana (azyl), ochrana vnější hranice Evropské unie a oblast návratů (včetně vyhošťování neoprávněně pobývajících cizinců). V oblastech legální migrace a integrace cizinců si členské státy Unie zachovaly poměrně vysokou míru diskrece. Všechny uvedené oblasti, bez ohledu na míru jejich harmonizace na unijní úrovni, utvářejí propojený systémový rámec. Česká republika tak musí ve svém přístupu k otázkám migrace brát ohled nejen na specifické potřeby a možnosti státu, ale současně také na situaci na úrovni Evropské unie, a aktivně se podílet na řešeních v rámci jejích společných politik.

Společný schengenský prostor s absencí kontrol na jeho vnitřních hranicích, kterého je Česká republika součástí, jí přináší významnou výhodu v podobě volného pohybu osob, služeb a zboží. Volný pohyb však přináší také nové bezpečnostní výzvy a v tomto ohledu klade vysoké nároky na spolupráci jednotlivých členů. Cílem České republiky by mělo být udržení bezpečného, funkčního a stabilního schengenského prostoru, a to i prostřednictvím účinnější a zodpovědnější migrační politiky jak na úrovni unijní, tak i na úrovni národní.

Česká republika, i Evropská unie jako celek, proto musí prosazovat a účinně provádět migrační politiku s jednoznačnými východisky: i) přijímat legální migranty a usnadnit vstupní procesy se zřetelem na potřebu zachování konkurenceschopnosti v globálním ekonomickém prostředí; ii) migrantům, kteří vědomě nezvolí legální cestu do Evropské unie, nebo jsou k tomuto donuceni vnějšími okolnostmi, zajistit přístup k mezinárodní ochraně nebo návrat do zemí původu za současného dodržování principu non-refoulement; iii) zajistit takovou míru integrace cizinců trvale pobývajících na území České republiky, která zamezí bezpečnostním rizikům a negativním společenským jevům a povede k soudržnosti společnosti a ochraně práv jejích členů a iv) aktivně provádět vnější dimenzi migračních politik, včetně pomoci uprchlíkům a podpory bezpečnostní stabilizace a sociálně-ekonomického rozvoje zdrojových a tranzitních zemí migrace. V tomto ohledu také Česká republika přivítala většinu z navrhovaných dobrovolných opatření v rámci nové migrační agendy Evropské komise – Evropský program pro migraci, který Komise vydala v květnu 2015.

Migrační politika České republiky i společné politiky Evropské unie mohou být zároveň prováděny jen tehdy, pokud v oblastech s platnými společnými unijními pravidly budou tato pravidla dodržována všemi partnery. Jiná situace může vést k destabilizaci společného systému a v konečném důsledku též k ohrožení základních pilířů evropské integrace, včetně volného pohybu osob. Česká republika proto musí, tak jako doposud, na úrovni Evropské unie dodržovat společná pravidla a prosazovat jejich důsledné plnění všemi partnery. (www.mvcr.cz)



Obrázek 2 - Uprchlícké tábory

Zdroj: Správa uprchlických zařízení MV ČR

3 CÍL PRÁCE A HYPOTÉZY

3.1 Cíle práce

Z minulosti výskytu mimořádných událostí, tak jak jsou definovány zákonem o integrovaném záchranném systému, není dosud známa žádná, která by dramaticky postihla nějaké vězeňské zařízení do té míry, že by složky Integrovaného záchranného systému musely zasahovat např. při evakuaci osob ve vězeňských zařízeních.

Hlavním cílem diplomové práce je vytvořit modelový případ, který bude moci být využit řídicími složkami Vězeňské služby včetně Integrovaného záchranného systému. Modelový případ je postaven na rozhodnutí vlády o vyhlášení nouzového stavu na základě vzniku hypotetické mimořádné situace, kdy vláda nařídí přemístění osob ve vazbě nebo výkonu trestu.

Cíle práce:

- přinést ucelený náhled na problematiku zapojení Vězeňské služby ČR do Integrovaného záchranného systému,
- navrhnout metodický postup na mimořádnou situaci přemístění vězňů a nasazení Vězeňské služby při řešení migrační krize,
- na základě analýzy získaných dat verifikovat nebo falzifikovat námi formulované hypotézy,
- v rámci diskuse provést komparaci námi získaných dat s výsledky jiných autorů.

3.2 Stanovené hypotézy

Hypotéza 1 *Předpokládáme, že využití sil a prostředků Vězeňské služby je žádoucí pro zapojení do systému IZS.*

Hypotéza 2 *Předpokládáme, že Vězeňská služba ČR je připravena realizovat přemístění vězňů do jiné věznice při vyhlášení nouzového stavu.*

Hypotéza 3 *Předpokládáme, že Vězeňská služba ČR je dostatečně připravena na řešení MU se zaměřením na migrační krizi.*

4 METODIKA

4.1 Popis výzkumného šetření

Pro potřeby zpracování diplomové práce jsme jako komplexní metodu kvalitativního vyhodnocení stanovených hypotéz zvolili SWOT analýzu. Tuto metodu jsme se rozhodli aplikovat z důvodu potřeby vyhodnocení veškerých relevantních stránek zapojení Vězeňské služby do Integrovaného záchranného systému. Druhou metodou bylo vyhodnocení dostupných statistických dat se zaměřením na nasazení sil a prostředků základních a ostatních složek Integrovaného záchranného systému.

4.2 Stanovení výzkumného vzorku

Při vytvoření modelového případu jsme se především zaměřili na:

- a) orgány a jejich kompetence, kterými jsou: Vláda ČR, Ministerstvo spravedlnosti ČR, Generální ředitelství Vězeňské služby ČR (činnost krizového štábu), věznice (krizový štáb),
- b) samotnou organizaci přemístění vězněných osob: eskorty, logistika (kolik vězněných osob a kam – čím je limitováno - ubytování, strava, převoz materiálu (např. postele pro vězněné osoby), ale i koho s kým z vězněných osob lze a nelze ubytovat, zdravotní péče,
- c) ostrahu věznice, která bude vyklizená,
- d) spolupráci složek, které se podílejí na řešení vzniklé situace z pohledu velení.

4.3 Výzkumný nástroj

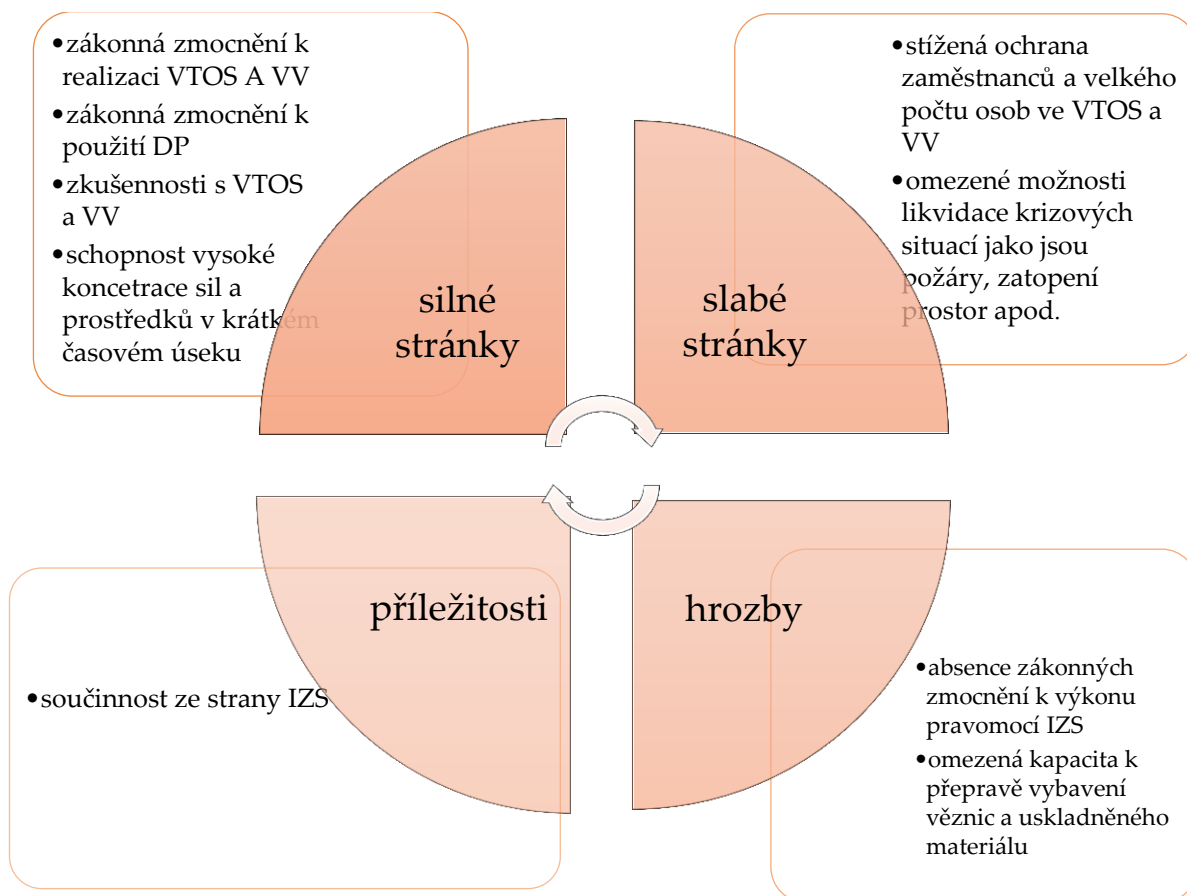
Pro potřeby diplomové práce je provedena SWOT analýza a komparace dostupných statistických dat týkajících se nejzávažnějších mimořádných událostí v letech 1997 až 2013 se zaměřením nejen na nasazení sil a prostředků Vězeňské služby při povodních a v současné době možnosti využití Vězeňské služby při výpomoci Policii ČR při řešení migrační krize. Získaná data jsou v empirické části zpracována ve formě tabulek a grafů.

S ohledem na nedostatečná statistická data ve Vězeňské službě týkající se vyhodnocení nasazení sil a prostředků v roce 1997, jsme využili i další nástroj kvalitativního výzkumu, a to rozhovor s přímým účastníkem, tehdejšího ředitele vazební věznice Praha Pankrác.

5 VÝSLEDKY

5.1 SWOT Analýza

Provedená SWOT analýza poskytuje logický rámec pro hodnocení využití sil a prostředků Vězeňské služby ČR a jejího zapojení do systému IZS je nedílnou součástí stanovení strategického rozhodování při stanovení metodického postupu za předpokladu maximalizace předností a příležitostí a minimalizace nedostatků a hrozeb.



Obrázek 3 - Grafické znázornění SWOT analýzy

Zdroj: (vlastní zpracování)

1. Definování vnitřního a vnějšího prostředí

Vnějším prostředím se pro naše účely SWOT analýzy rozumí vše, co nespadá do působnosti Vězeňské služby ČR, ale týká se řešení mimořádné situace, tzn. plnění úkolů základních složek Integrovaného záchranného systému - Hasičského záchranného sboru ČR, Zdravotnické záchranné služby a Policie ČR při záchranných a likvidačních pracích a při zajištění vnitřního pořádku (zajištění prostoru pro síly a prostředky určené k realizaci eskort k přemístění vězňených osob).

Vnitřním prostředím se pro naše účely SWOT analýzy rozumí vše, co při řešení mimořádné situace spadá do působnosti Vězeňské služby ČR, tzn. převoz vězňených osob do jiné věznice a dle disponibilní přepravní kapacity také převoz materiálu. Vyspecifikování a výběr nejdůležitějších faktorů do jednotlivých kategorií SWOT analýzy

V rámci SWOT analýzy je silnou a slabou stránkou myšlena interní část, která se týká Vězeňské služby ČR a příležitostmi a hrozbami je myšlena externí část, která představuje základní složky Integrovaného záchranného systému.

2. Přiřazení důležitosti a hodnocení jednotlivých faktorů

Přiřazení důležitosti (váhy) a hodnocení jednotlivých faktorů bylo realizováno stupnicí 1 až 5, kdy 1 znamená nejhorší a 5 znamená nejlepší hodnocení (týká se hodnocení silných stránek a příležitostí) a stupnicí -1 až -5, kdy -1 znamená nejlepší a -5 nejhorší hodnocení (týká se slabých stránek a hrozeb).

3. Výsledek SWOT analýzy

Výsledek SWOT analýzy byl získán tak, že bylo sečteno celkového hodnocení interní a externí části. Celkové hodnocení interní části a celkové hodnocení externí části bylo získáno tak, že u každého faktoru silných stránek, slabých stránek, příležitostí a hrozeb byla váha vynásobena hodnocením a získané hodnoty byly sečteny v jednotlivých kategoriích (silné stránky, slabé stránky, příležitosti, hrozby). Následně byly zvlášť sečteny výsledky interní části (silné stránky a slabé stránky) a externí části (příležitosti a hrozby).

Výsledek SWOT analýzy je 2,6 tzn. kladné číslo, a tudíž je pro řešení vzniklé situace, kdy vláda rozhodla o přemístění vězněných osob do jiné věznice účelné a žádoucí, aby toto přemístění realizovala Vězeňská služba ČR za přispění základních složek Integrovaného záchranného systému.

5.2 Metodický postup

Pro tvorbu metodického postupu jsme si vytvořili scénář možného modelového případu týkající se případného, Vládou ČR v době trvání nouzového stavu vyhlášení, přemístění vězněných osob. Bylo nařízeno „provedte do x hodin přemístění odsouzených z věznice A do věznice B“, tak, aby bylo všemi zainteresovanými složkami postupováno ve vzájemném souladu.

5.2.1 Krizová situace – přemístění vězněných osob

V případě, že Vláda ČR na základě vzniklé mimořádné nebo krizové situace nařídí přemístění vězněných osob do jiné věznice, budou složky IZS postupovat koordinovaně ve spolupráci s Vězeňskou službou ČR, přičemž za základ řešení

bude využit Operační plán Vězeňské služby ČR, který bude doplněn o opatření z příslušných plánů složek IZS podle konkrétní vzniklé situace (povodňový plán, havarijní plán, plán materiálně technického a zdravotnického zabezpečení, apod.).

Primárně tak vzhledem ke vzniklé situaci a k zabezpečení realizace příslušného rozhodnutí Vlády ČR bude stanoveno, jaká opatření a z jakých plánů složek IZS budou realizována ke splnění operačního plánu Vězeňské služby ČR, včetně určení příslušných složek IZS, vyčlenění jejich sil a prostředků a stanovení kompetencí při vlastní realizaci operačního plánu Vězeňské služby ČR.

Návrh Metodického postupu při přemístění vězňených osob z konkrétní věznice. Byla zpracována jednotlivá Opatření, která odpovídají činnostem a k nim přiřazená gesce s odpovědností za provedení. Ucelený materiál je přílohou 1. Pro vyhodnocení je vybrána pouze část opatření:

Tabulka 2 - Část opatření z operačního plánu

Poř.č.	Opatření	Gesce	Provede
1.	Aktivace krizového štábu Msp a projednání rozhodnutí Vlády ČR o přemístění vězňených osob do jiné věznice	Ministr spravedlnosti ČR	Předseda krizového štábu Msp
2.	Navázání spolupráce s Krizovým štábem Ministerstva vnitra a Krizovým štábem Generálního ředitelství Hasičského záchranného sboru a upřesnění postupu na taktické úrovni, tzn. obsah, přenos a harmonogram předávání informací.	Ministr spravedlnosti ČR, Generální ředitel VS ČR	Předseda krizového štábu Msp, Předseda krizového štábu GŘ VS

3.	Aktivace Krizového štábu Generálního ředitelství Vězeňské služby ČR	Generální ředitel VS ČR	Stálá služba GŘ VS
4.	Aktivace krizových štábů vazebních věznic a věznic	ŘVV a V	Operační středisko VVa V
5.	Ukončení volného pohybu všech vězněných osob	ŘVV a V (do doby aktivace KŠ, poté Předseda KŠ)	VISS
6.	Realizace plánu vyrozumění a svozu ve všech vazebních věznicích a věznicích	ŘVV a V (do doby aktivace KŠ, poté Předseda KŠ)	VISS
7.	Realizace plánu zesíleného střežení ve všech vazebních věznicích a věznicích	ŘVV a V (do doby aktivace KŠ, poté Předseda KŠ)	VISS
8.	Navázání spolupráce s operačním střediskem hasičského záchranného sboru kraje	Předseda KŠ věznice, ze které budou přemístěny vězněné osoby	Operační středisko věznice

Zdroj: (vlastní zpracování)

Celkem bylo v modelovém příkladu identifikováno a zpracováno 24 opatření. Při plnění operačního plánu bude využíván Plán spojení, Plán Vyrozumění a svozu, Plán zesíleného střežení, Přehled sil a prostředků a jejich nasazení. Při zpracování se vycházelo z procesů stanovených nařízením generálního ředitele o činnosti Vězeňské služby ČR po vyhlášení krizových stavů, při řešení krizových situací a mimořádných událostí a činnosti krizového štábu Vězeňské služby.

5.2.2 Migrace

Pro tvorbu metodického postupu jsme si vytvořili scénář možného modelového případu týkajícího se případného povolání příslušníků Vězeňské

služby k plnění úkolů v registračním místě, kdy Vězeňská služba ve spolupráci s Policií a Hasičským záchranným sborem zpracuje strategický dokument Plán spolupráce a společného postupu, který bude stanovovat podmínky a postupy pro zřízení a provoz registračního místa.

Předpokladem pro zřízení registračního místa jsou aktuální informace z oblasti nelegální migrace, které průběžně zpracovává, analyzuje a vyhodnocuje Ředitelství služby cizinecké policie (www.policie.cz).

Je-li zjištěna informace o důvodné hrozbě výrazného početního nárůstu migrantů neoprávněně vstupujících na území České republiky, které nelze řešit standardním způsobem může vláda České republiky rozhodnout o zřízení registračního místa a v souladu s § 22 zákona o Policii povolá k plnění úkolů Policie České republiky také příslušníky Vězeňské služby České republiky.

V souladu s § 27 zákona o Policii je základním úkolem registračního místa v co nejkratší době získat a zaregistrovat základní údaje a poznatky o migrantovi a vše zanést do Registračního informačního systému.

Každé registrační místo se bude skládat z jednotlivých pracovišť tvořících koridor, kterým migrant prochází. V rámci jednoho registračního místa může být zřízen jeden a více koridorů. Kapacitní možnosti registračního místa odpovídají registraci cca 200 migrantům v průběhu 24 hodin v rámci jednoho koridoru.

Příslušníci Vězeňské služby ČR a Armády České republiky budou plnit úkoly ve společných hlídkách pod velením příslušníka Policie České republiky nebo samostatně se statutem policisty Policie České republiky.

Základní úkoly Vězeňské služby ČR v rámci registračního místa

- a) *zajištění vnitřního pořádku, ostraha osob a objektu,*
- b) *zajištění dopravních prostředků pro eskortní činnost,*
- c) *zajištění stanoveného materiálového vybavení.*

Ve strategickém dokumentu bude stanoven způsob řízení:

I. STUPĚŇ – Strategický řídicí štáb - složení

- a) velitel strategického řídicího štábu (příslušník Policie České republiky),
- b) zástupce velitele strategického řídicího štábu,
- c) členové strategického řídicího štábu:
 - 1. zástupce Armády České republiky,
 - 2. zástupce Vězeňské služby České republiky,
 - 3. zástupce Hasičského záchranného sboru České republiky,
 - 4. ředitel příslušného krajského ředitelství policie,
 - 5. vedoucí operačního odboru Policejního prezidia České republiky,
 - 6. vedoucí oddělení krizového řízení Policejního prezidia České republiky,
 - 7. vedoucí oddělení tisku a prevence Policejního prezidia České republiky,
 - 8. zástupce Ředitelství služby cizinecké policie.

II. STUPĚŇ - taktický řídicí štáb

V sídle příslušného krajského ředitelství policie.

Složení taktického řídicího štábu:

- a) velitel taktického štábu (příslušník Policie České republiky),
- b) členové taktického řídicího štábu:
 - 1. zástupce Armády České republiky,

2. zástupce Vězeňské služby České republiky,
3. zástupce Hasičského záchranného sboru České republiky,
4. zástupce krajského ředitelství policie České republiky.

III. STUPĚŇ – Registrační místo

Zastoupení výkonných složek na registračním místě:

- a) velitel registračního místa (příslušník Policie České republiky),
- b) členové registračního místa
 1. zástupci Policie České republiky,
 2. zástupci Armády České republiky,
 3. zástupci Vězeňské služby České republiky,
 4. zástupci Hasičského záchranného sboru České republiky.

Nasazení sil a prostředků Vězeňské služby při realizaci plnění úkolů souvisejícím s registračním místem se předpokládá nasazení maximálně 70 příslušníků na jedno registrační místo. Prostředky lze poskytnout na oblast budov, stravování, dopravních prostředků (autobusy, eskortní vozidla).

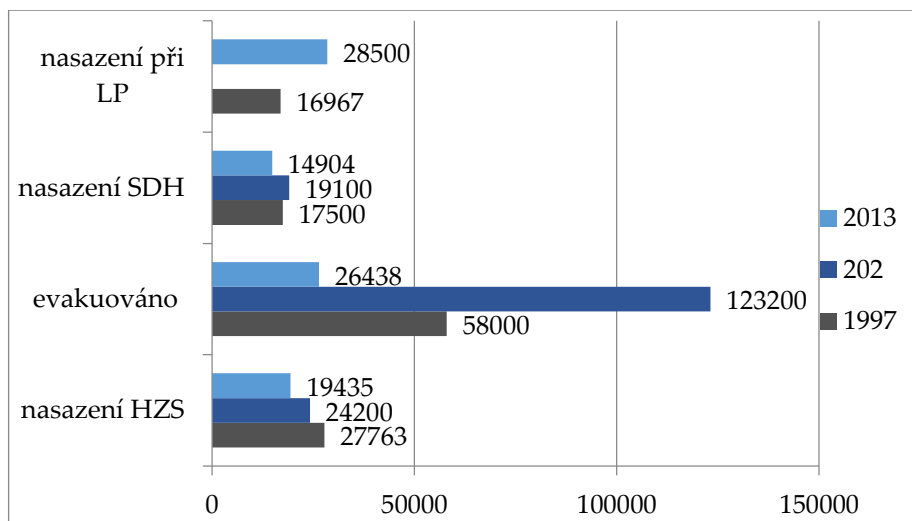
5.3 Nasazení sil a prostředků - povodně

Hasičský záchranný sbor a sbor dobrovolných hasičů

Tabulka 3 - Nasazení sil a prostředků HZS

HZS ČR	1997	2002	2013
Počet nasazení hasičů	27763	24200	19435
Síly a prostředky	4449 základních požárních automobilů, 635 speciálních požárních vozů, 3706 přenosných čerpadel, 460 člunů		115642 protipovodňových pytlů, 71 plniček pytlů, 1310 lehátek, 88 plovoucích a kalových čerpadel, 3574 vysoušečů, 9898 litrů dezinfekčních prostředků
Evakuováno	58000	123200	26438
Zachráněno	26304	3374	618
Nasazeno při ZaLP	16967		28500
SDH	17500	19100	14904
Materiální škody	62,6 miliard Kč	75,1 miliard Kč	70,65 milionů Kč
Rozsah	33 okresů, 538 obcí a měst	43 okresů, 347 měst a obcí	1373 obcí, včetně Prahy
Úmrtí hasičů	3	1 SDH	0

Zdroj: (ročenka HZS ČR)



Obrázek 4 - Nasazení sil HZS a SDH

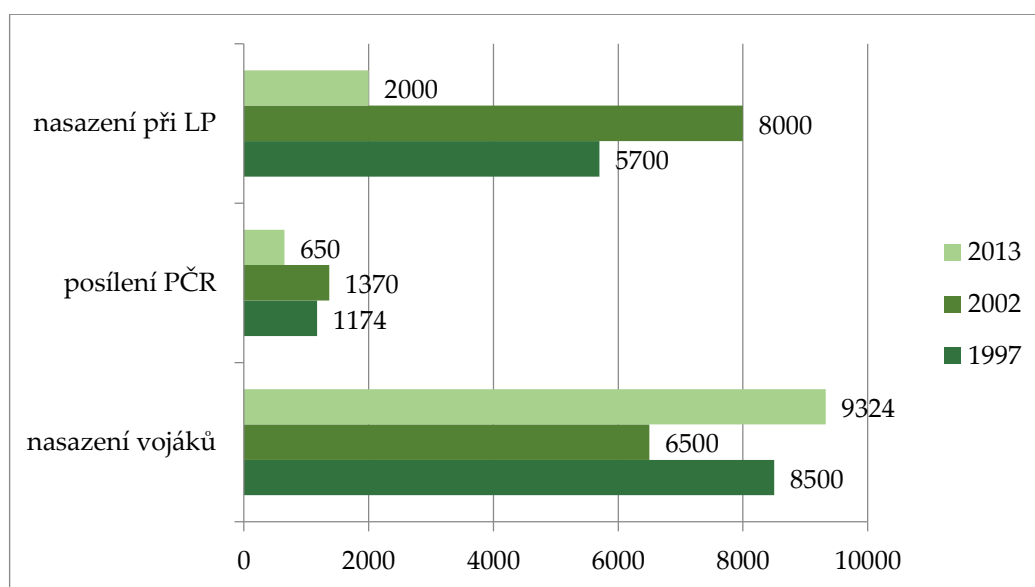
Ze zpracované statistiky HZS vyplývá, že povodně v uvedených letech nejvíce napáchaly materiální škody v roce 2002, kdy bylo postiženo 10 krajů, 43 okresů, zatopeno 99 měst a obcí. Částečně voda poškodila 347 měst a obcí. V tomto roce povodně zasáhly významné chemické a průmyslové podniky, sklady chemikálií, sklady olejů a skládky odpadů, zničily celkem 124 čističek odpadních vod, což mělo za následek dlouhodobé znečištění vodních toků, zdrojů pitné vody a kontaminaci zaplavené půdy. Škody dosáhly výše 75,1 miliard Kč. Postupně bylo celkem nasazeno 24 179 hasičů (5 135 profesionálních a 19 044 dobrovolných). V rámci zahraniční pomoci působilo v exponovaných dnech na území ČR 214 záchranářů z 8 států. Při likvidaci následků povodní zemřel jeden dobrovolný hasič. Zraněno bylo 136 hasičů (z toho 62 příslušníků HZS ČR).

Armáda České republiky

Tabulka 4 - Nasazení sil a prostředků AČR

AČR	1997	2002	2013
Počet nasazených vojáků	8500	6500	9324
Počet techniky	550	1100	1585
Posílení PČR vojáky	1174	1370	650
Nasazení vojáci při ZaLP	5700 s technikou	8000 s technikou	2000

Zdroj: (www.army.cz)



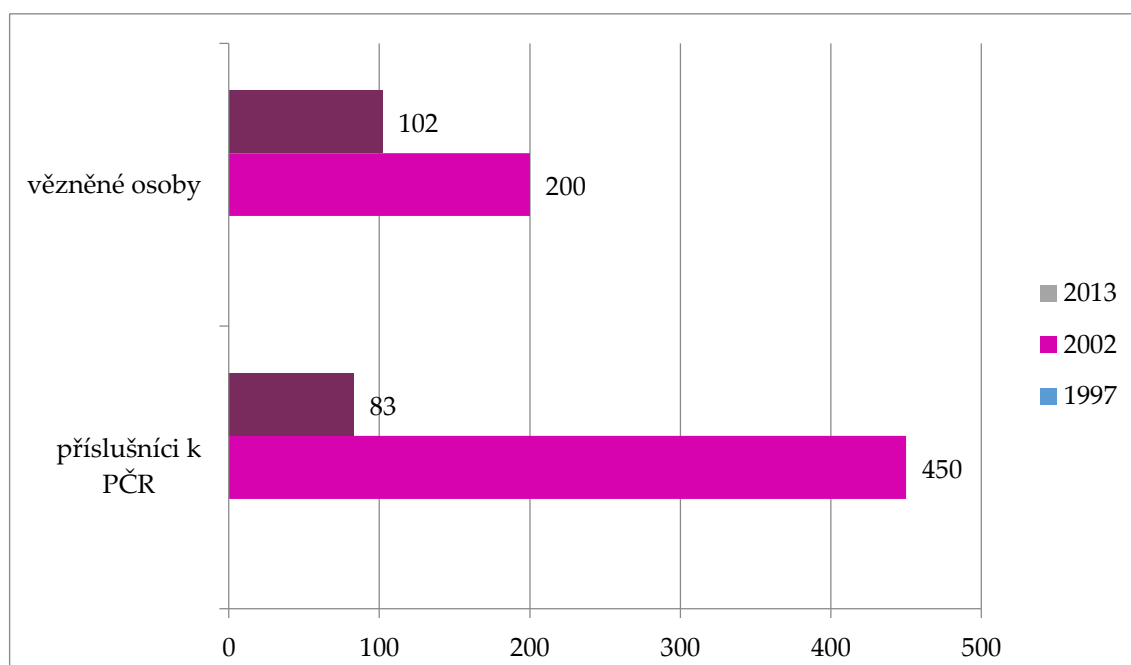
Obrázek 5 - Nasazení sil a prostředků AČR

Vězeňské služby ČR

Tabulka 5 - Nasazení sil a prostředků Vězeňské služby ČR

VSČR	1997	2002	2013
Počet příslušníků		450	85
Počet odsouzených		180 - 200	102
Prostředky		3700 příkrývek, 800 lůžek, těžká technika s obsluhou, 3220 párů holínek a 3000 komponentů protichemických holínek s rukavicemi	materiál pro odklizení povodní, vodovzdorné osvětlení, armádní stany a polní kuchyně

Zdroj: (www.vscr.cz)



Obrázek 6 - Nasazení sil a prostředků Vězeňské služby ČR

Při získávání statistických dat jsme narazili na nemožnost získat data za rok 1997. Vězeňská služba nedisponuje žádnými ucelenými statistickými daty týkající se nasazení sil a prostředků při povodních, jako jiné bezpečnostní sbory. Abychom mohli porovnat relevantní data, sestavili jsme výše uvedený přehled z dostupných článků na webových stránkách, a ta jsme zpracovali do tabulky. Zároveň pro dokreslení situace v roce 1997 při prvních ničivých povodních jsme využili kontakt s přímým účastníkem jak povodní v roce 1997, tak v roce 2002 tehdejší ředitelem vazební věznice Praha - Pankrác, která byla v té době neaktivnější věznicí a poskytovala nejen prostředky, ale i organizovala sbírky pro postižené. Poskytnuté informace jsou součástí diskuse.

5.4 Vyhodnocení cílů

V diplomové práci jsme si stanovili několik cílů. Hlavním cílem diplomové práce bylo vytvořit modelový případ, který bude moci být využit řídicími složkami Vězeňské služby včetně Integrovaného záchranného systému.

Prvním cílem bylo přinést ucelený náhled na problematiku zapojení Vězeňské služby ČR do Integrovaného záchranného systému. V teoretické části jsme popsali současný stav právního rámce postavení Vězeňské služby ČR, jako ostatní složky Integrovaného záchranného systému s ohledem na její hlavní poslání. Zadaný cíl se nám podařilo kompaktně obsáhnout v teoretické části práce.

Další cíl pojednával o verifikaci či falzifikaci naformulovaných hypotéz. V práci jsme vytvořili 3 hypotézy. Které jsme verifikovali či falzifikovali. Pro vyhodnocení námi zadaných cílů byla zpracována SWOT analýza jejíž vyhodnocení jsme provedli v kapitole 5. 1. V kapitole 5. 2 jsme se věnovali

návrhu metodického postupu Vězeňské služby při přípravě řešení krizové situace týkající se nařízeného přemístění vězňených osob a návrh postupu při zapojení Vězeňské služby do řešení migrační krize, který je vložen jako příloha 1 této diplomové práce.

Posledním cílem, kterému jsme se věnovali v kapitole 5. 3, byla komparace dostupných statistických dat nasazení sil a prostředků základní složky Integrovaného záchranného systému - HZS a ostatních složek Vězeňské služby a Armády České republiky. S ohledem na nedostatečná statistická data a odborné literatury budou na základě porovnání s jinými autory diplomových prací všechny cíle podrobněji rozebrány v diskusi.

5.5 Vyhodnocení hypotéz

Hypotéza 1: *Předpokládáme, že využití sil a prostředků Vězeňské služby je žádoucí pro zapojení do systému IZS.*

S hypotézou souvisela komparace dostupných statistických dat, ze kterých vyplývá, že Vězeňská služba byla vždy v případě velkých povodní povolávána jako nedílná součást Integrovaného záchranného systému. Při svém zapojení v roce 2002, kdy Českou republiku zasáhly povodně na ploše 43 okresů, 347 měst a obcí, poskytla Vězeňská služba 3700 příkryvek, 800 lůžek, těžkou techniku i s obsluhou, 50 lůžek ve vězeňské nemocnici, 3220 párů holínek a 3000 komponentů protichemických holínek s rukavicemi. Pro plnění úkolů Policie ČR bylo nasazeno 450 příslušníků z 21 věznic a vazebních věznic. Příslušníci zajišťovali nepřetržité hlídkové služby v oblastech se zakázaným vstupem, střežili objekty a zajišťovali pořádek. Vězeňská služba při likvidačních pracích kromě příslušníků poskytla také vězňené osoby, které se podílely na likvidaci následků povodní v soudních budovách, v archivech městského soudu Praha v Tróji nebo při čerpání vody ze sklepních prostor VV České

Budejovice. V roce 2013 se Vězeňská služba zapojila poskytnutím 85 příslušníků k činnostem Policie ČR a více než stovkou vězněných osob. Kromě příslušníků vězeňské stráže byli tentokrát nasazeni také příslušníci justiční stráže a specialista z Věznice Vinařice, který byl v týmu komunitní intervenční a psychologické pomoci. Ze svých prostředků poskytla materiál pro odklizení povodní, výkonné vysoušeče, vysokotlaké čističe, vodovzdorné osvětlení, armádní stany a polní kuchyně. Příslušníci střežili zaplavené objekty či provizorní ubytovny evakuovaných osob a expertní odborné pomoci. Vězněné osoby se podíleli na odklizení následků povodní v budovách OS a KS Ústí nad Labem, OS Děčín. Dále odstraňovaly škody na poničeném víceúčelovém hřišti, vyklízely zatopené sklepy, odklízely naplavené bahno či stavěly protipovodňové zátarasy plněním pytlů pískem.

Historické zkušenosti ukazují, že využití sil a prostředků Vězeňské služby je žádoucí pro zapojení do systému IZS.

Na základě vyhodnocení výsledků lze konstatovat, že Hypotéza 1 byla verifikována.

Hypotéza 2: *Předpokládáme, že Vězeňská služba ČR je připravena realizovat přemístění vězněných osob do jiné věznice při vyhlášení nouzového stavu.*

S touto hypotézou souvisela provedená SWOT analýza. Výsledkem provedené SWOT analýzy vyšlo kladné číslo, a tudíž je pro řešení vzniklé situace, kdy vláda rozhodla o přemístění vězněných osob do jiné věznice účelné a žádoucí, aby toto přemístění realizovala Vězeňská služba ČR za přispění základních složek Integrovaného záchranného systému.

Na základě vyhodnocení výsledků lze konstatovat, že Hypotéza 2 byla verifikována.

Hypotéza 3: *Předpokládáme, že Vězeňská služba ČR je dostatečně připravena na řešení MU se zaměřením na migrační krizi.*

S touto hypotézou souvisí návrh metodického postupu uvedený v kapitole 5.2. V případě, že Vláda ČR v souladu s §22 zákona o Policii povolá k plnění úkolů Policie České republiky pro zajištění opatření související s nelegální migrací také příslušníky Vězeňské služby České republiky, budou plněny úkoly spočívající především v zajištění vnitřního pořádku, ostrahy osob a objektu, v zajištění dopravních prostředků pro eskortní činnost a v zajištění stanoveného materiálového vybavení. Za využití strategie SO (maxi-maxi) - silných stránek Vězeňské služby, kterými jsou především vysoká koncentrace sil a prostředků v krátkém časovém úseku, zákonné zmocnění pro použití donucovacích prostředků, zkušenosti se střežením a eskortování osob, které vychází z realizace výkonu vazby a trestu je předpoklad o připravenosti Vězeňské služby ČR k úspěšnému splnění úkolu potvrzen.

Na základě vyhodnocení výsledků lze konstatovat, že Hypotéza 3 byla verifikována.

6 DISKUZE

Hlavním cílem diplomové práce bylo vytvořit modelový případ, který bude moci být využit řídicími složkami Vězeňské služby včetně Integrovaného záchranného systému. Modelový případ je postaven na rozhodnutí Vlády ČR o vyhlášení nouzového stavu na základě vzniku hypotetické mimořádné situace, kdy vláda nařídí přemístění osob ve vazbě nebo výkonu trestu.

Pokud by Vláda nařídila přemístění vězňených osob do jiné věznice, nemá Vězeňská služba řešení takovéto situace dosud vyzkoušeno. Pro zvládnutí mimořádné situace je třeba jednoznačně stanovit kompetence a způsoby rozhodování příslušných orgánů, neboť Vězeňská služba by nebyla „samostatná jednotka“ a při své činnosti při zajišťování přemístění vězňených osob z jedné věznice do dalších by buď spolupracovala, nebo v některých případech „poslouchala“ složky integrovaného záchranného systému (zejména Policii ČR a Hasičský záchranný sbor). Generální ředitel ve svém nařízení o činnosti Vězeňské služby České republiky po vyhlášení krizových stavů, při řešení krizových situací a mimořádných událostí a činnosti krizového štábu Vězeňské služby České republiky stanovuje základní druhy činností Vězeňské služby po vyhlášení krizových stavů. Hlavními činnostmi, které Vězeňská služba zajišťuje, jsou přemístění vězňených osob do jiné věznice nebo vyloučení volného pohybu těchto osob mimo věznici, zpřísnění kontrolní činnosti ve věznicích a rozšíření kapacit věznic a realizace plánu vyrozumění a svozu zaměstnanců a dále činnosti prováděné v souvislosti se zajištěním úkolů vyplývajících z plánování obrany státu.

V rámci diplomové práce byl tedy vytvořen „ Operační plán pro krizovou situaci, při níž Vláda ČR nařídí přemístění osob ve vazbě nebo ve výkonu trestu odnětí svobody do jiné věznice“ (Příloha 1)

V operačním plánu je stanoven postup pro přemístění vězněných osob do jiné věznice na základě vzniklé krizové situace, kdy tak rozhodla Vláda ČR v době vyhlášení nouzového stavu. Zohledňuje situaci, kdy s ohledem na aktuální počet vězněných osob, které mají být přemístěny a vzhledem k aktuálnímu počtu všech vězněných osob v českých věznicích (přeplněnost) bude potřeba operační plán konkretizovat v průběhu řešení vzniklé situace, čemuž odpovídají i opatření stanovené tímto plánem. V návrhu bylo zpracováno 24 opatření se stanovením odpovědnosti za jejich provedení (Příloha 1).

Domníváme se, že generální ředitelství může nařídit obecně postup, nicméně konkrétní opatření nařídí ředitel příslušné věznice, který v danou chvíli zná aktuální podmínky (průjezdne trasy, atd.). Zároveň musí mít dostatek sil a prostředků k realizaci přemístění. Metodický postup je tedy dokument, který není běžným dokumentem zpracovaným Vězeňskou službou a tím je tedy návrh tohoto postupu unikátní. Tento náš závěr potvrzuje i tvrzení Ivy Valíkové, která ve své práci řešení ochrany a zabezpečení vězněných osob při vzniku povodní v Českobudějovické věznici konstatuje, že „*mezi největší rizika patří přemísťování osob ve výkonu vazby a trestu*“. (Valíková, 2016, str. 53)

V rámci diplomové práce jsme se dále zabývali vyhodnocením dalších cílů, které se zabývaly připraveností Vězeňské služby na mimořádné události týkající se povodní nebo na realizaci úkolů v rámci řešení nelegální migrace. Vysoká profesionalita a připravenost Vězeňské služby byla prokázána nejen dostupnými statistickými daty, tak ji lze dokladovat i veřejně známými interpretacemi úspěchů a pomoci při odstraňování následků povodní.

Nelegální migrace v současné době postihuje především členské státy Evropské unie. V této souvislosti stojí i před Vězeňskou službou jako bezpečnostním sborem úkoly související s migrační krizí.

Výzkum agentury STEM zjistil, že převážná část obyvatel ČR je pro zpřísnění režimu na vnějších i vnitřních hranicích Evropské unie, které by omezilo svobodný pohyb, a pouze 22 procent je proti. Na konci roku 2015 poskytla Vězeňská služba Polici k využití areál bývalé věznice Drahonice, kde Policie zřídila středisko pro nelegální migranty – uprchlické zařízení, kam umístila 80 migrantů zadržovaných v České republice. Od 1. listopadu 2015 se na provozu zařízení podílela také Vězeňská služba, kdy předseda vlády na tiskové konferenci po zasedání vlády sdělil, že *„vláda schválila nařízení, které umožňuje použití pracovníků Vězeňské služby“* a ministr spravedlnosti Robert Pelikán dodal: *„že na žádost ministerstva vnitra uvolnil až 70 lidí.“* (Běženci chtěli uniknout převozu do Drahonic, nahlásili muslimskou svatbu. In: [Www.blesk.cz](http://www.blesk.cz))

V informaci o povodních v roce 2006, zpracované Ministerstvem vnitra – GŘ HZS ČR na základě zkušeností z let 1997 a 2002, bylo konstatováno, že Česká republika je připravena čelit velkým mimořádným událostem. Legislativa pro oblast řešení mimořádných událostí a pro krizové řízení je v zásadě správně pojata a všechny úrovně řízení ji umí používat. Zejména se projevila schopnost obcí samostatně řešit i velmi složité situace a zajišťovat evakuaci velkého množství obyvatel. Dostatečně fungující systém ochrany obyvatelstva zajistil, že oblasti zatopené vodou nebo jimž zatopení hrozilo, byly včas evakuovány a zachraňovat bylo nutné pouze osoby z některých zvláštních objektů (domov důchodců, kojenecký ústav apod.) nebo zcela nezodpovědné občany, kteří provozovali vodní sporty na rozvodněných řekách.

Ředitel odboru ochrany obyvatelstva a krizového řízení, MV – generálního ředitelství HZS k tomu dodává: *„Přírozené povodně jsou přírodní fenomén, kterému nelze zabránit. Povodně byly, jsou a budou. Ochrana před povodněmi nebude nikdy absolutní. Lze však částečně omezit povodňové kulminační průtoky, transformovat povodňovou vlnu a tím příznivěji ovlivnit časový průběh povodní, což umožňuje*

přijmout účinnější opatření pro záchranu životů a majetku. To jsou fakta, která musíme mít trvale na paměti, chceme-li reálně vytvářet předpoklady pro systematickou realizaci preventivních, technických, řídicích, vzdělávacích, výchovných a dalších opatření na ochranu před vodním živlem“.

Byly to právě ničivé povodně, které zasáhly Českou republiku v roce 1997, a následně se toto opakovalo v roce 2002, které nejvíce prověřili profesionalitu příslušníků a všech zaměstnanců Vězeňské služby.

Ta první mimořádná událost z roku 1997 zasáhla hlavně oblast Moravy. Žádná státní instituce a příslušné orgány nebyly na ničivý příliv vodního živlu, který tuto oblast zasáhl brutálně ničivým způsobem připravena. Sice existovaly nějaké lokální popřípadě okresní plány jak postupovat, ale ta ničivá síla a její důsledek spočíval hlavně v tom, jak bral sebou nezvratně a nenahraditelně lidské životy. Samozřejmě, že rozsah materiálních škod (Tabulka 3), byl obrovský, ale ten se dá však nahradit, ale lidský život nikoliv. V této mimořádné události se začala projevovat semknutost a solidárnost převážné většiny společnosti v poskytování materiální, ale i jiné pomoci, kdy i dobré slovo vykonalo k těm postiženým touto mimořádnou událostí pocit, že nejsou sami. Tato pomoc a záchranářské práce se v samém začátku tvořily v hektickém čase a v některých případech může z dostupných informací říci, že velice chaoticky. Z dostupných informací vyplývá, že až nasazením sil a prostředků Armády ČR, kdy tomuto uskupení velel generál Voznica, který si za toto vysloužil včetně jeho podřízených a všech nasazených vojáků uznání a vyznamenání (multimediaexpo.cz 1997). Samozřejmě není možné opomenout Hasičský záchranný sbor, ale i desítky a stovky bezejmenných dobrovolníků, kteří neváhali pomoci mírnit a likvidovat ničivé následky této mimořádné události. „Pomoc v této mimořádné události postiženým oblastem Moravy se rozhodlo poskytnout vedení Vazební věznice Praha Pankrác, kdy příslušníci a občanští

zaměstnanci uspořádali finanční a materiální sbírku s výsledkem několikátunové zásilky potřebného materiálu a krom toho rovněž předání nabídky pomoci dobrovolníků z řad příslušníků Vazební věznice, která byla převezena do štábu krizového řízení v Olomouci.“ říká tehdejší ředitel pankrácké věznice.

I přes zkušenosti z roku 1997 nedošlo k posunu v přípravě preventivních opatření. Při zpracování této diplomové práce bohužel nebyla dohledána ani relevantní statistika zapojení Vězeňské služby z tohoto období. Ze strany Vězeňské služby nebyla přijata žádná opatření a bohužel v roce 2002, kdy pro změnu byla zasažena touto přírodní katastrofou rozsáhlá oblast Čech a následky opět dosáhly po stránce materiální a ekonomické nesmírných rozměrů (Tabulka 3) se Vězeňská služba ve své pomoci učila za pochodu.

V rámci Vězeňské služby ČR součinnost s dalšími zúčastněnými složkami zajišťoval Odbor vězeňské a justiční stráže Generálního ředitelství s určením jako nadřízeného orgánu. Vybraný kontingent příslušníků byl dislokován do Institutu vzdělávání ve Stráži pod Ralskem. Tady lze konstatovat, že toto rozhodnutí o místě dislokace u této organizační jednotky nebylo z praktického a taktického pohledu ideální, přinášelo to velké časové prodlevy spočívající v dovážení příslušníků ze Stráže pod Ralskem do Prahy, a následně po vystřídání zpět. Rovněž další podpůrné logistické činnosti byly nedostatečně zajištěny, a to počínaje stravováním přes poskytování potřebných hygienických a čistících prostředků, jak postupem času docházelo ke zhoršování celkové hygienické situace v zatopených lokalitách.

Z pohledu přímého účastníka: *„Postupem doby nastal závažnější problém, který spočíval, jak již bylo zmíněno projevem rabování a krádežemi v opuštěných objektech. Tady v těchto případech docházelo ze strany takto konajících osob nebo podezřelých i k nárůstu agresivity, a to nejen slovní, ale i fyzické. Jako velmi zásadní nedostatek a neuváženost ze strany tehdejšího vedení považujeme, že příslušníci Vězeňské služby,*

přestože se jedná podle zákona o příslušníky bezpečnostního sboru, nebyli z rozhodnutí vedení Vězeňské služby ČR vyzbrojeni zbraněmi, jako příslušníci Policie. Jejich výzbrojí byly pouze donucovací prostředky a označení páskou Policie.“

I přes výše popsané problémy můžeme konstatovat, že příslušníci Vězeňské služby ČR ve spolupráci s Policií vyhrocené a někdy i nebezpečné situace zvládali vysoce profesionálně a zodpovědně.

Nasazování sil a příslušníků Vězeňské služby na odstraňování následků povodní není výjimkou ani v zahraničí např. na Slovensku, které v roce 2010 také postihla rozsáhlá povodeň, byly síly a prostředky vězeňské služby nasazeny v okolí Nitry: *„Ústav na výkon väzby v Nitre na základe úlohy spolupracovať s miestnymi orgánmi štátnej správy a samosprávy nadviazalspoluprácu s krízovým štábom Nitrianskeho kraja. Dňa 10. 06. 2010 bol riaditeľ ústavu pplk. Mgr. Vladimír Mužík požiadaný prednostom Obvodného úradu v Nitre Ing. Jurajom Horváthom a starostom obce Hul Ing. Františkom Golhom o poskytnutie súčinnosti pri likvidácii vriec s pieskom, ktoré boli použité ako protipovodňové zábrany počas povodní za účelom participácie ústavu na povodňových záchranných a zabezpečovacích prácach pri odstraňovaní škôd ktoré vznikli povodňami. Nakoľko sa jednalo asi o 10 000 vriec s pieskom a vzhľadom na skutočnosť, že záchranné a zabezpečovacie práce ústav nebol schopný zabezpečiť odsúdenými, boli vedením ústavu požiadaní príslušníci tunajšieho ústavu o ich osobnú pomoc pre túto obec. Odozva na výzvu pomôcť občanom najviac postihnutej obce v tunajšom regióne mala veľký úspech a prihlásilo sa 61 príslušníkov, ktorí v nedeľu dňa 13. 06. 2010 v čase osobného voľna takýmto spôsobom prispeli pri odstraňovaní následkov povodní. Odmenou za uvedenú prácu boli príslušníkom tunajšieho ústavu slová úprimnej vdáky od starostu obce.“* (www.zvjs.sk, 2010).

7 ZÁVĚR

V našem životě se setkáváme se situacemi, které společnost rozdělují, ale jsou i události, které společnost spojují. Tyto situace dávají dohromady jedince, kteří před vznikem těchto událostí nikdy neměli k sobě nějaký vztah, ale poté co taková událost přišla, vše se v jejich životě změnilo. Nakonec tady vzniklo určité pouto, projev sounáležitosti, vzájemné pomoci a solidarity, ať již je tvořena materiálně, nebo jen jakoukoliv drobnou pomocí, či povzbudivým slovem.

Pokud přijde doba zla a pohrom jsme schopni na svou nesnášenlivost zapomenout, a semknout se, navzájem si pomáhat. Takové situace nastaly třeba v době ničivých povodní nebo při přípravě na zvládnutí nelegální migrace.

Cílem diplomové práce byla problematika využití sil a prostředků Vězeňské služby ČR při řešení mimořádné události složkami Integrovaného záchranného systému. Aktuálnost tématu vychází z potřeby připravenosti Vězeňské služby na reagování v případě vyhlášení nouzového stavu, kdy tato problematika není v širším rozsahu dosud řešena. Výstupem této diplomové práce je modelový případ, který bude moci být využit řídicími složkami Vězeňské služby včetně Integrovaného záchranného systému.

Teoretická část se zabývala právním rámcem činnosti příslušných složek Integrovaného záchranného systému včetně Vězeňské služby ČR. V empirické části byly verifikovány stanovené hypotézy na základě výsledku SWOT analýzy a komparace dostupných statistických dat týkajících se nejzávažnějších mimořádných událostí se zaměřením nejen na nasazení sil a prostředků Vězeňské služby při povodních, ale i v současné době aktuální možnosti využití Vězeňské služby při výpomoci Policii ČR při řešení migrační krize.

8 SEZNAM POUŽITÝCH ZKRATEK

IZS	Integrovaný záchranný systém
VS ČR	Vězeňská služba České republiky
HZS ČR	Hasičský záchranný systém České republiky
P ČR	Policie České republiky
MU	mimořádná událost

9 SEZNAM POUŽITÉ LITERATURY

1. **ADAMEC, Vilém, David, ŘEHÁK a Lenka, ČERNÁ. 2012.** *Základy organizace a řízení bezpečnosti v České republice.* Ostrava : SPBI Spektrum, 2012. ISBN 978-80-7385-123-1.
2. **ANTUŠÁK, Emil. 2009.** *Krizový management. Hrozby, krize, příležitost.* Praha : Wolters Kluwer, 2009. ISBN 978-80-7357-488-8.
3. **LINHART, Petr. 2006.** *Některé otázky ochrany obyvatelstva.* České Budějovice : Jihočeská univerzita v Českých Budějovicích, Zdravotně sociální fakulta, 2006. ISBN 80-704-0854-5.
4. **MATES, Pavel, Jindřich, ŠKODA a František, VAVERA. 2011.** *Veřejné sbory.* Praha : Wolters Kluwer Česká republika, 2011. ISBN 978-80-7357-04-2.
5. **MV - GŘ HZS ČR. 2008.** *Koncepce ochrany obyvatelstva do roku 2013 s výhledem do roku 2020: schválená usnesením vlády č. 165 ze dne 25. února 2008.* Praha : MV - generální ředitelství Hasičského záchranného sboru ČR, 2008. ISBN 978-80-86640-91-4.
6. *Ochrana obyvatelstva v případě krizových situací a mimořádných událostí nevojenského charakteru. Kolektiv autorů. 2014.* Brno : Tribun EU, 2014. ISBN 978-80-263-0724-2.
7. *Povodně jako mimořádná událost: sborník z workshopů a seminářů Protipovodňového vzdělávacího a výzkumného centra. Jana, SOUKUPOVÁ a Eduard, BAKOŠ. 2012.* Brno : Masarykova univerzita, 2012. ISBN 978-80-210-6050-0.

8. **Ralbovská a kol. 2015.** Imigrace - bezpečnostní a zdravotní rizika. Praha : Data agentura, 2015. 1. ISBN 978-80-87727-11-9.
9. **SVOBODA, Bohuslav. 2013.** *Ochrana obyvatelstva I.* Brno : Vysoká škola Karla Engliš, 2013. ISBN 978-80-86710-66-2.
10. **VALÁŠEK, Jarmil. 2008.** *Krizové řízení při nevojenských krizových situacích: účelová publikace pro krizové řízení: Modul C.* Praha : MV GŘ HZS ČR, 2008. ISBN 978-80-86640-93-8.
11. **Valíková, Iva. 2016.** Ochrana a zabezpečení vězňených osob při vzniku mimořádné události - povodni. *bakalářská práce.* České Budějovice : JU , 2016.
12. **VÍŠEK, Jiří. 2012.** *Organizace záchranných činností v České republice.* Praha : Univerzita Jana Amose Komenského, 2012. ISBN 978-80-7452-028-0.

Jiné zdroje:

13. *Koncepce ochrany obyvatelstva do roku 2020 s výhledem do roku 2030.* Praha: MV - generální ředitelství Hasičského záchranného sboru ČR, 2014. ISBN 978-80-86466-50-7.

Internetové zdroje

14. **www.hzscr.cz.** Hasičský záchranný sbor ČR. *Integrovaný záchranný systém.* [Online] <http://www.hzscr.cz/clanek/integrovaný-zachranny-system.aspx>.
15. **www.mvcr.cz.** Migrace. [Online] <http://www.mvcr.cz/migrace/clanek/migrace-web-uvod-migrace.aspx>.

16. **www.vscr.cz.** Základní informace. *Cíle a poslání.* [Online]
<http://vscr.cz/generalni-reditelstvi-19/o-nas/zakladni-informace-4/cile-a-poslani-vs-cr-6124>.
17. **www.zvjs.sk.** Zbor vazenskej a justicnej straze [online]. Bratislava: *Zbor vazenskej a justicnej straze*, 2010 [cit. 2017-05-18]. Dostupné z: <http://www.zvjs.sk/?news=377>
18. **www.suz.cz.** Správa uprchlických zařízení MV ČR. In: *Http://www.suz.cz/* [online]. [cit. 2017-05-18]. Dostupné z: <http://www.suz.cz/>
19. *Mapa věznic, vazebních věznic a detenčních ústavů ČR.* In: *Www.vscr.cz* [online]. Praha: Vězeňská služba České republiky, 2012 [cit. 2017-05-17]. Dostupné z: <http://www.vscr.cz/generalni-reditelstvi-19/o-nas/zakladni-informace-4/mapa-veznic-vazebnich-veznic-a-detencnich-ustavu-cr-5401>.
20. **www.vscr.cz**
21. **www.hzscr.cz**
22. **www.mvcr.cz**
23. **www.celnisprava.cz**
24. **www.army.cz**

Právní předpisy

25. Ústavního zákona č. 1/1993 Sb., Ústava České republiky, ve znění pozdějších předpisů
26. Ústavního zákona č. 110/1998 Sb., o bezpečnosti České republiky, ve znění pozdějších předpisů
27. Zákon č. 240/2000 Sb., o krizovém řízení a o změně některých zákonů (krizový zákon)

28. Zákon č. 239/2000 Sb., o integrovaném záchranném systému a o změně některých zákonů
29. Zákon č. 555/1992 Sb., o Vězeňské službě a justiční strážci České republiky
Zákon č. 273/2008 Sb., o Polici České republiky
30. Zákon č. 17/2012 Sb., o celní správě České republiky
31. Zákon č. 341/2011 Sb., o Generální inspekci bezpečnostních sborů a o změně souvisejících zákonů
32. Zákon č. 361/2003 Sb., o služebním poměru příslušníků bezpečnostních sborů
33. Nařízení vlády č. 462/2000 Sb., k provedení § 27 odst. 8 a § 28 odst. 5 zákona č. 240/2000 Sb., o krizovém řízení a o změně některých zákonů (krizový zákon).

10 SEZNAM POUŽITÝCH OBRÁZKŮ

Obrázek 1 - Přehled plánů a plánovacích dokumentů.....	33
Obrázek 2 - Uprchlické tábory	49
Obrázek 3 - Grafické znázornění SWOT analýzy	54
Obrázek 4 - Nasazení sil HZS a SDH	63
Obrázek 5 - Nasazení sil a prostředků AČR.....	64
Obrázek 6 - Nasazení sil a prostředků Vězeňské služby ČR	65

11 SEZNAMU POUŽITÝCH TABULEK

Tabulka 1 - Třídění mimořádných katastrof dle živelů.....	16
Tabulka 2 - Část opatření z operačního plánu	57
Tabulka 3 - Nasazení sil a prostředků HZS	62
Tabulka 4 - Nasazení sil a prostředků AČR.....	64
Tabulka 5 - Nasazení sil a prostředků Vězeňské služby ČR.....	65

12 SEZNAM PŘÍLOH

Příloha 1 Operační plán

Příloha 2 SWOT analýza

Příloha 2 Mapa věznic, vazebních věznic a detenčních ústavů ČR

Příloha 3 Zařízení pro uprchlíky (uprchlické tábory)

Příloha 1 Operační plán

Operační plán pro krizovou situaci, při níž Vláda ČR nařídí přemístění osob ve vazbě nebo ve výkonu trestu odnětí svobody do jiné věznice

Modelový případ



VĚZEŇSKÁ SLUŽBA
ČESKÉ REPUBLIKY

Operační plán pro krizovou situaci, při níž vláda ČR nařídí přemístění osob ve vazbě nebo ve výkonu trestu odnětí svobody do jiné věznice

Operační plán stanovuje postup pro přemístění vězněných osob do jiné věznice na základě vzniklé krizové situace, kdy tak rozhodla vláda České republiky v době vyhlášení nouzového stavu.

Operační plán zohledňuje situaci, kdy s ohledem na aktuální počet vězněných osob, které mají být přemístěny, na aktuální počet všech vězněných osob v českých věznicích (přeplněnost) bude potřeba operační plán konkretizovat v průběhu řešení vzniklé situace, čemuž odpovídají i opatření stanovené tímto plánem.

Operační plán je koncipován tak, že vězněné osoby z dotčené věznice budou přemístěny do více věznic a vazebních věznic, neboť Vězeňská služba ČR nedisponuje žádnou záložní volnou kapacitou pro případ realizace tohoto operačního plánu.

Vláda ČR současně s rozhodnutím o přemístění vězněných osob do jiné věznice rozhodne o tom, jaké úkoly budou plnit složky Integrovaného záchranného systému při přemístění vězněných osob do jiných věznic. Hlavními subjekty spolupráce budou Policie ČR a Hasičský záchranný sbor ČR. Policie České republiky. Policie ČR zejména zajistí vnitřní pořádek a bezpečnost v místě eskortních tras, zajistí odepření vstupu nepovolaným osobám do prostoru realizace eskort, případně zajistí prostor vně věznice pro síly a prostředky určené pro realizaci eskort k přemístění vězněných osob. Hasičský záchranný sbor ČR zajistí v případě potřeby přepravní prostředky pro přepravu vybavení a uskladněného materiálu z věznice, ze které budou vězněné osoby přemístěny.

Na přemístění vězněných osob do jiných věznic budou vyčleněni všichni zaměstnanci věznice, ze které budou vězněné osoby přemístěny a odpovídající počet příslušníků Vězeňské služby ČR a občanských zaměstnanců z věznic, do kterých budou vězněné osoby přemístěny a také odpovídající počet příslušníků Vězeňské služby ČR z ostatních věznic k zabezpečení realizace eskort vězněných osob.

Ředitelé věznic ve spolupráci s Generálním ředitelstvím Vězeňské služby ČR zabezpečí potřebné zázemí a materiálně technické zabezpečení pro zajištění výkonu služby a realizaci výkonu trestu odnětí svobody a výkonu vazby.

Na strategické úrovni bude kooperace řízena Ministerstvem vnitra ČR¹ a Generálním ředitelstvím Hasičského záchranného sboru ČR ve spolupráci s Ministerstvem spravedlnosti ČR a Generálním ředitelstvím Vězeňské služby ČR.

Na taktické úrovni bude kooperace řízena operačním střediskem hasičského záchranného sboru kraje, ve kterém se nachází věznice, ze které budou vězněné osoby přemístěny a operačním střediskem této věznice ve spolupráci s operačním a informačním střediskem Generálního ředitelství hasičského záchranného sboru ČR a s operačním střediskem Generálního ředitelství Vězeňské služby ČR.

V případě nařízení vlády ČR o přemístění vězněných osob do jiné věznice budou neprodleně aktivovány řídicí složky na strategické úrovni a bezprostředně bude zahájena aktivace složek na taktické úrovni.

¹ § 4 odst. 8 zákona č. 239/2000 Sb., o integrovaném záchranném systému, a o změně některých zákonů, ve znění pozdějších předpisů.

Přemístění vězňených osob bude realizováno ve lhůtě 24 hodin od aktivace Krizového štábu Generálního ředitelství Vězeňské služby ČR. Převoz vybavení a materiálu bude realizován do 72 hodin od aktivace Krizového štábu Generálního ředitelství Vězeňské služby ČR.

Na základě SWOT analýzy se složky IZS budou podílet na zabezpečení přednostního průjezdu vozidel Vězeňské služby ČR při přepravě vězňených osob a materiálu po stanovených trasách, případně na přepravě materiálu, pokud přepravní kapacita VS ČR nebude dostačující (např. přeprava vězeňského nábytku, věci odsouzených, vybavení věznice, uskladněný materiál).

Poř. č.	Opatření	Gesce	Provede
1.	Aktivace krizového štábu Msp a projednání rozhodnutí Vlády ČR o přemístění vězňených osob do jiné věznice	Ministr spravedlnosti ČR	Předseda krizového štábu Msp
2.	Navázání spolupráce s Krizovým štábem Ministerstva vnitra a Krizovým štábem Generálního ředitelství Hasičského záchranného sboru a upřesnění postupu na taktické úrovni, tzn. obsah, přenos a harmonogram předávání informací.	Ministr spravedlnosti ČR, Generální ředitel VS ČR	Předseda krizového štábu Msp, Předseda krizového štábu GŘ VS
3.	Aktivace Krizového štábu Generálního ředitelství Vězeňské služby ČR	Generální ředitel VS ČR	Stálá služba GŘ VS
4.	Aktivace krizových štábů vazebních věznic a věznic	ŘVV a V	Operační středisko VVa V
5.	Ukončení volného pohybu všech	ŘVV a V (do doby	VISS

	vězněných osob	aktivace KŠ, poté Předseda KŠ)	
6.	Realizace plánu vyrozumění a svozu ve všech vazebních věznicích a věznicích	ŘVV a V (do doby aktivace KŠ, poté Předseda KŠ)	VISS
7.	Realizace plánu zesíleného střežení ve všech vazebních věznicích a věznicích	ŘVV a V (do doby aktivace KŠ, poté Předseda KŠ)	VISS
8.	Navázání spolupráce s operačním střediskem hasičského záchranného sboru kraje	Předseda KŠ věznice, ze které budou přemístěny vězněné osoby	Operační středisko věznice
9.	Zpracovat do KŠ GŘ VS návrh na rozdělení vězněných osob do skupin pro přemístění dle kritérií ZVTOS a ZVV (odsouzení muži zvlášť, odsouzené ženy zvlášť, koluzní vazba – společníci zvlášť, atd.) + stanovení počtu vězněných osob, které mají být přemístěny	ŘOS a ŘOVVaT ve spolupráci s ŘVV a V	OS, OVVaT, VV a V
10.	Předložit do KŠ GŘ VS informaci o aktuální disponibilní ubytovací kapacitě pro VV a pro VTOS ve všech VV a V	ŘOL, ŘOVVaT, ŘOS	OL, OVVaT, OS
11.	Projednat v KŠ GŘ VS a generálnímu řediteli předložit ke schválení návrh do kterých VV a V budou jednotlivé skupiny vězněných osob a v jakém počtu z dotčené věznice přemístěny	Předseda KŠ GŘ VS ČR	Členové KŠ GŘ VS ČR
12.	Předložit do KŠ GŘ VS informaci o disponibilní přepravní kapacitě VS ČR	ŘOL, ŘOVaJS ve spolupráci s ŘVVaV	OL, OVaJS
13.	Na základě stanovení složení skupin přemísťovaných vězněných osob a disponibilní ubytovací a	Generální ředitel VS ČR	KŠ GŘ ve spolupráci

	přepravní kapacity stanovit kolik vězňených osob, do kterých VV a V, s jakými služebními vozidly (ze kterých VV a V) a s jakou osádkou (ze kterých VV a V) bude z dotčené věznice přemístěno		s ŘVV a V
14.	Dle počtu přemísťovaných vězňených osob a dle disponibilní přepravní kapacity a disponibilních sil stanovit časový harmonogram přemístění vězňených osob tak, aby do 24 hodin po aktivaci KŠ GŘ byly vězňené osoby přemístěny	Generální ředitel VS ČR	KŠ GŘ
15.	Podat informaci o časovém harmonogramu přemístění vězňených osob složkám IZS a vyžádat jejich součinnost (např. zabezpečit průjezdnost tras, po kterých budou vězňené osoby přemísťovány)	KŠ GŘ	Vrchní dozorčí inspektor GŘ VS
16.	V případě, že se jedná o „trvalé“ přemístění vězňených osob připravit návrh na: <ul style="list-style-type: none"> - převoz vězeňského nábytku, včetně určení, z jakých VVaV má být převezen (podle skladových zásob), - převoz věcí vězňených osob z dotčené věznice, - personální a materiální zabezpečení VTOS a VV přemísťených vězňených osob <i>V případě, že přepravní kapacita VS ČR na převoz materiálu (vězeňský nábytek, věci vězňených osob, atd.) není dostatečná vyžádat součinnost u složek IZS</i>	Generální ředitel VS ČR, KŠ GŘ	ŘOL, ŘOVVaT, ŘOP, ŘOVaJS

17.	Schválit a realizovat návrh pod bodem 16.	Generální ředitel VS ČR	KŠ GŘ, ŘVVaV
18.	V případě, že se jedná o „trvalé“ přemístění vězňených osob připravit a v KŠ GR projednat a předložit ke schválení návrh na zdravotnické zabezpečení přemístěných vězňených osob	KŠ GŘ	ŘOZS
19.	<p>V případě, že se jedná o „trvalé“ přemístění vězňených osob připravit a v KŠ GŘ schválit pro dotčenou věznicu návrh na:</p> <ul style="list-style-type: none"> - personální opatření <ul style="list-style-type: none"> o pro příslušníky dle zákona č. 361/2003 Sb. (převelení, atd.) o pro občanské zaměstnance dle zákoníku práce - materiální zabezpečení činnosti dotčené věznice, po přemístění vězňených osob (ostraha, zabezpečení odpojení energií, převoz vybavení a uskladněného materiálu, který bude možné převézt a který bude účelné využít v ostatních VVaV) <p><i>V případě, že přepravní kapacita VS ČR na převoz materiálu z dotčené věznice (vybavení dotčené věznice, uskladněný materiál) není dostatečná vyžádat součinnost u složek IZS</i></p>	Generální ředitel VS ČR, Předseda KŠ GŘ	Členové KŠ GŘ
20.	Schválit a realizovat návrh uvedený pod bodem 19.	Generální ředitel VS ČR	KŠ GŘ, Ředitel dotčené věznice ve spolupráci s ostatními ŘVVaV

21.	<p>Realizovat převoz vězněných osob, přičemž KŠ GŘ hlásit:</p> <ul style="list-style-type: none"> - připravenost a odjezd stanovených služebních vozidel z určené věznice do dotčené věznice - příjezd do dotčené věznice - připravenost vězněných osob k přemístění (vybavení stravou, sbalení si osobních věcí, provedení stanovených prohlídek, bude-li to vzhledem k situaci možné) - naložení vězněných osob do eskortních vozidel - odjezd eskorty z dotčené věznice - příjezd do určené věznice - umístění vězněných osob v příslušných prostorech do doby než je bude možné ubytovat standardním způsobem (např. do doby než bude převezen vězeňský nábytek) 	KŠ GŘ, ŘVVaV	Určené VVaV
22.	<p>Realizovat převoz vězeňského nábytku a věcí vězněných osob, přičemž KŠ GŘ hlásit:</p> <ul style="list-style-type: none"> - připravenost a odjezd stanovených služebních vozidel z určené věznice do dotčené věznice, případně i vozidel složek IZS - příjezd do dotčené věznice - naložení stanoveného vězeňského nábytku a věcí vězněných osob - odjezd z dotčené věznice - příjezd do určené věznice 	KŠ GŘ, ŘVVaV	Určené VVaV

23.	Realizovat převoz vybavení věznice a uskladněného materiálu, přičemž KŠ GŘ hlásit: <ul style="list-style-type: none"> - připravenost a odjezd stanovených služebních vozidel z určené věznice do dotčené věznice, případně i vozidel složek IZS - příjezd do dotčené věznice - naložení stanoveného vybavení a uskladněného materiálu - odjezd z dotčené věznice - příjezd do určené věznice 	KŠ GŘ, ŘVVaV	Určené VVaV
24.	Průběžně hlásit do KŠ GŘ realizaci činností dotčené věznice po přemístění vězněných osob a po odvozu stanoveného vybavení a uskladněného materiálu.	Ředitel dotčené věznice	Krizový štáb dotčené věznice

Poznámky:

Při plnění operačního plánu bude využíván Plán spojení, Plán Vyrozumění a svozu, Plán zesíleného střežení, Přehled sil a prostředků a jejich nasazení.

Zkratky a vysvětlivky:

Msp	-	Ministerstvo spravedlnosti ČR
VV	-	výkon vazby
VTOS	-	výkon trestu odnětí svobody
GŘ VS	-	Generální ředitelství Vězeňské služby ČR
KŠ GŘ VS	-	Krizový štáb GŘ VS
ZVTOS	-	Zákon č. 169/1999 Sb., o výkonu trestu odnětí svobody
ZVV	-	Zákon č. 293/1993 Sb., o výkonu vazby
ŘVV a V	-	ředitelé vazebních věznic a věznic
VISS	-	vrchní inspektor strážní služby vazební věznice nebo věznice
ŘOS	-	ředitel odboru správního GŘ VS
ŘOVVaT	-	ředitel odboru výkonu vazby a trestu GŘ VS
ŘOL	-	ředitel odboru logistiky GŘ VS

- ŘOVaJS - ředitel odboru vězeňské a justiční stráže GŘ VS
 ŘOP - ředitel odboru personálního GŘ VS
 ŘOZS - ředitel odboru zdravotnické služby ČR
 OS - odbor správní
 OL - odbor logistiky
 OVVaT - odbor výkonu vazby a trestu
 Dotčená věznice - vazební věznice nebo věznice, ze které mají být přemístěny vězněné osoby

Příloha k OP 1 - Zajištění sil pro přemístění vězněných osob do jiných věznic

Zajištění sil pro přemístění vězněných osob do jiných věznic					
		VS ČR	PČR	HZS ČR	CELKEM
Zajištění provozu dotčené věznice	Vstup	6	0	0	6
	Střežení	30*	0	0	30*
	Prohlídky vězněných osob	30*	0	0	30*
Plán zesíleného střežení dotčené věznice		20*	0	0	20*
Realizace eskort vězněných osob		310	0	0	310
Zajištění vnitřního pořádku v okolí věznice		0	10	0	10
Zajištění prostoru vně věznice pro síly a prostředky určené k realizaci eskort		0	6	0	6
Zajištění tras eskort		0	20	0	20
CELKEM		396	36	0	432

Vysvětlivky:

VS ČR – Vězeňská služba České republiky

PČR – Policie České republiky

HZS ČR – Hasičský záchranný sbor České republiky

*Počty jsou uvedeny pro 12-ti hodinovou směnu

Příloha k OP 2 - Zajištění prostředků pro přemístění vězněných osob do jiných věznic

Zajištění prostředků pro přemístění vězněných osob do jiných věznic					
		VS ČR	PČR	HZS ČR	CELKEM
Eskorty vězněných osob	Eskortní autobus	15	0	0	15
	Eskortní vozidlo	40	0	0	40
	Sanitka VS ČR	10	0	0	10
	Doprovodné vozidlo	15	15	0	30
Převoz vězeňského nábytku a věcí vězněných osob	Nákladní automobil s nezakrytou korbou	15*	0	25*	40*
	Nákladní automobil skříňový nebo se korbou zakrytou plachtou	5*	0	0	5
Převoz vybavení dotčené věznice a uskladněného materiálu	Nákladní automobil s nezakrytou korbou	15*	0	25*	40*
	Nákladní automobil skříňový nebo se korbou zakrytou plachtou	5*	0	10	15
CELKEM		100*	15	35	155

Vysvětlivky:

VS ČR – Vězeňská služba České republiky

P ČR – Policie České republiky

HZS ČR – Hasičský záchranný sbor České republiky

*Jedná se o identická vozidla, která nejprve odvezou vězeňský nábytek a věci odsouzených a potom vybavení věznice a uskladněný materiál

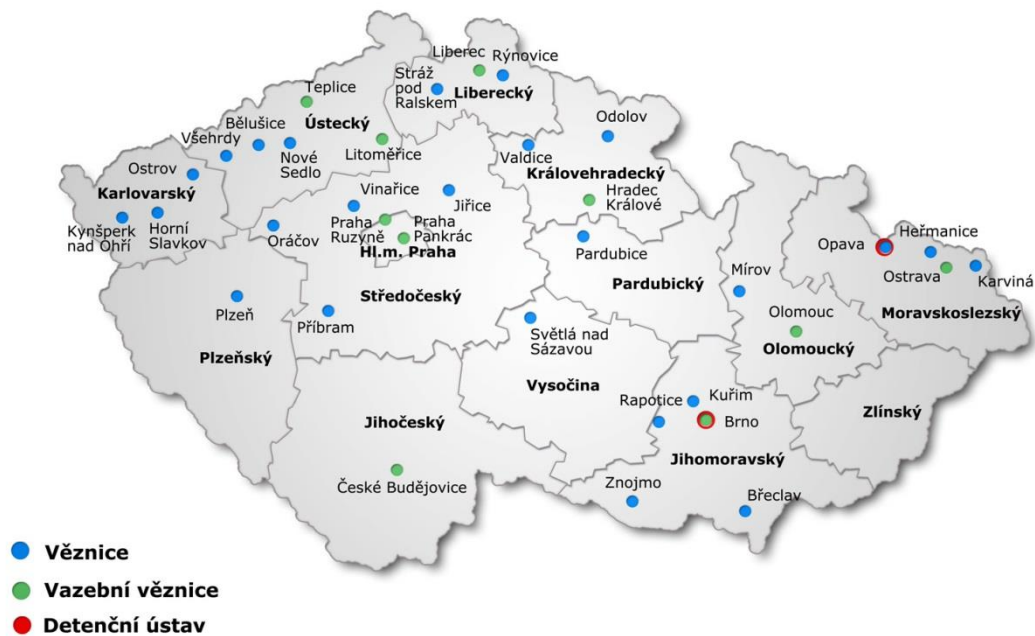
Příloha 2 SWOT analýza

SILNÉ STRÁNKY	VÁHA	HODNOCENÍ	SOUČIN
zákonné zmocnění k realizaci VTOV a VV	0,3	5	1,5
zákonná možnost použití DP a střelné zbraně	0,1	4	0,4
zkušenosti s VTOS a VV	0,1	5	0,5
Schopnost vysoké koncentrace vlastních sil a prostředků v krátkém časovém úseku	0,5	5	2,5
SOUČET			4,9
SLABÉ STRÁNKY	VÁHA	HODNOCENÍ	SOUČIN
ztížená ochrana zaměstnanců a velkého počtu osob ve VTOS a VV před škodlivými vlivy vzniklé krizové situace	0,6	-3	-1,8
omezené možnosti likvidace požáru	0,2	-2	-0,4
omezená působnost ve vztahu k veřejnosti a zabezpečení pořádku a bezpečnosti v okolí věznic a na trasách, na kterých budou realizovány eskorty	0,2	-2	-0,4
SOUČET			-2,2
PŘÍLEŽITOSTI	VÁHA	HODNOCENÍ	SOUČIN
Možnost pomoci ze strany IZS	1	4	4
SOUČET			4
HROZBY	VÁHA	HODNOCENÍ	SOUČIN
Absence zákonných zmocnění k výkonu pravomocí při vzniku krizové situace	0,3	-1	-2
Omezená kapacita k přepravě vybavení věznic a uskladněného materiálu	0,7	-3	-2,1
SOUČET			-4,1
INTERNÍ			2,7
EXTERNÍ			-0,1
CELKEM			2,6

Zdroj: (vlastní zpracování)

Příloha 3 Mapa věznic, vazebních věznic a detenčních ústavů ČR

Věznice, vazební věznice a detenční ústavy v ČR



Zdroj: Mapa věznic, vazebních věznic a detenčních ústavů ČR. In: Wwww.vscr.cz [online]. Praha: Vězeňská služba České republiky, 2012 [cit. 2017-05-17]. Dostupné z: <http://www.vscr.cz/generalni-reditelstvi-19/o-nas/zakladni-informace-4/mapa-veznic-vazebnich-veznic-a-detencnich-ustavu-cr-5401>.

Příloha 3 Zařízení pro uprchlíky (uprchlické tábory)

Zařízení pro migranty

rok vzniku kapacita lůžek

Přijímací středisko

Praha-Ruzyně (letišťe)

2001

45

Zastávka

2009

53

Pobytové středisko

Havířov

1996

85

Kostelec nad Orlicí

2001

275

Integrační středisko

Brno

2009

20

Havířov

1996

69*

Jaroměř

1994

36

Předlice

1994

44

Zařízení pro zajištění cizinců

Bělá pod Bezdězem

2006

700

Drahonice

2015

240

Vyšní Lhoty

2015

420

Zastávka

2015

216

Centrum na podporu integrace cizinců

České Budějovice

Jihlava

Karlovy Vary

Liberec

Olomouc

Ostrava

Pardubice

Plzeň

Zlín



Zdroj: www.suz.cz. Správa uprchlických zařízení MV ČR. In:

[Http://www.suz.cz/](http://www.suz.cz/) [online]. [cit. 2017-05-18].

Dostupné z: <http://www.suz.cz/>