

Vojtěch Jelínek

Vedoucí práce doc. Ing.arch. Radek Kolařík  
Ústav urbanismu  
Fakulta architektury  
České vysoké učení technické v Praze  
Zimní semestr 2017/2018

Diplomová práce

# ***Plavecký bazén v Poděbradech***

# Obsah knihy diplomové práce

5	Abstrakt	40	Jižní pohled a řez
7	Kopie zadání	42	Západní pohled a žez
9	Prohlášení diplomanta	44	Pohledy severní a východní
	Analýza	46	Schéma skladby fasády
12	Poloha a širší vztahy	48	Zákres v ulici Lázeňská
14	Vývoj a historie města	50	Vizualizace interiéru
16	Regulační plány Poděbrad ze zač. 20. století	52	Axonometrie
18	Fotodokumentace řešené lokality	55	Prameny, literatura, normy
20	Historie řešené lokality		
23	Současná situace		
	Návrh		
25	Autorská zpráva		
26	Návrh ve vztahu k regulačnímu plánu		
27	Koncept a hmotová studie		
28	Situace kompozice území		
30	Situace 3D		
32	Situace koordinační		
34	Půdorys 1.NP		
36	Půdorys 2.NP		
38	Půdorys 1.PP		

# Abstrakt a části diplomové práce

Předmětem diplomové práce je návrh krytého plaveckého bazénu v Poděbradech. Absence tohoto zařízení občanské vybavenosti je dlouhodobým tématem diskuzí v samosprávě i mezi veřejností. Jako architekt si kladu za cíl navrhnout komplexní řešení problému. Diplomová práce je rozdělena do jednotlivých částí podle postupu projektu a navazuje na předchozí diplomní seminář. Úvodem předkládám ambice a shrnutí projektu, pokračuji krátkým popisem obsahu jednotlivých částí.

## Ambice projektu

Cílem projektu je navrhnout a prověřit scénář, který umožňuje výstavbu a provoz sportovního zařízení městem. Umístění plaveckého bazénu do centrální kompaktní struktury města. Na základě vztahu náplně budovy k okolnímu městskému prostředí zvolit odpovídající formu provozního, dispozičního, konstrukčního a materiálového řešení. V současnosti převládá praxe lokace těchto zařízení na okraje urbanistických celků, jejíž následkem je zhoršená dostupnost a generování dopravní zátěže.

## Analýza

### Město a lokalita

Poděbrady jsou Lázeňské město se 14 tisíci obyvateli a nachází se 50 km východně od Prahy. Zásadní význam pro urbanismus města měl regulační plán z roku 1912, který zajistil kompaktní centrum města.

Řešená lokalita je součástí lázeňské rezervace centra města.

### Typologie a provozní řešení

Výstupem této analýzy je provozní schéma budovy, kapacity provozů s ohledem na využití v rámci různé denní doby a různé skupiny návštěvníků.

### Koncept

Na základě poznatků z analýzy je zvolen scénář rozvoje řešeného území, jež je zásadní pro vytvoření koncepce plaveckého bazénu a ovlivněného veřejného prostranství. Návrh hmotově doplňuje a zceluje blok na nároží náměstí a umísťuje bazén směrem k parkové ploše za hotelem Libeňský.

### Návrh

Návrhová část diplomové práce obsahuje hmotové uprořádání zástavby celého řešeného území a architektonickou studii plaveckého bazénu.

### Závěr a reflexe

Diplomová práce nastiňuje možný způsob dostavby řešeného bloku a prověřuje možnost umístění bazénu do centra města. Může sloužit jako podklad pro zvážení záměru města v této lokalitě. Provoz a formu budovy je třeba v takovém případě dále zpracovat na základě konzultací s městem a následného zpřesnění záměru.

# Zadání diplomové práce

zimní semestr 2017\_2018

České vysoké učení technické v Praze, Fakulta architektury

## 2/ ZADÁNÍ diplomové práce

Mgr. program navazující

jméno a příjmení: Vojtěch Jelínek  
datum narození: 11. 10. 1988  
akademický rok / semestr: 2016/2017 / zimní semestr  
obor: Architektura a urbanismus  
ústav: 15119 Ústav urbanismu  
vedoucí diplomové práce: doc. Ing. arch. Radek Kolařík  
téma diplomové práce: Plavecký bazén v Poděbradech

zadání diplomové práce:

1/ popis zadání projektu a očekávaného cíle řešení

Diplomová práce se bude zabývat návrhem plaveckého bazénu pro město Poděbrady. Smyslem práce je prověření možnosti umístění této občanské vybavenosti do centrální struktury města a hledání dalších pozitivních projevů této veřejné investice směrem k okolnímu veřejnému prostoru.

2/ Pro AU/ součástí zadání bude jasně a konkrétně specifikovaný stavební program

Stavební program obsahuje plavecký bazén délky 25 m vyhovující závodním parametrům FINA, přiměřené zábavní a relaxační vodní prvky, tobogán se samostatným dojezdem a navazující provozní celky zázemí. Během návrhu budou zvaženy další navazující provozy pro sportovní a regenerační využití, podporující komplexnost a rentabilitu provozu.

3/ popis závěrečného výsledku, výstupy a měřítka zpracování

situace širších vztahů popisující umístění objektu / minimálně M 1:2000  
situace navrhovaného objektu / minimálně M 1:1000  
architektonické výkresy – půdorysy, řezy, pohledy / minimálně M 1:500  
zákres návrhu do fotografie  
vizualizace interiéru

4/ seznam dalších dohodnutých částí projektu (model)

fyzický model v odpovídajícím měřítku popisující hmotové uspořádání návrhu ve vztahu k okolní zástavbě

Datum a podpis studenta 12. 10. 2017

Datum a podpis vedoucího DP 12. 10. 2017

Datum a podpis děkana FA ČVUT

27 -10- 2017

registrováno studijním oddělením dne

12. 10. 17

# Prohlášení autora diplomové práce

<b>ČESKÉ VYSOKÉ UČENÍ TECHNICKÉ V PRAZE</b> <b>FAKULTA ARCHITEKTURY</b>	
<b>AUTOR, DIPLOMANT:</b> AR 2017/2018, ZS	<b>VOJTĚCH JELÍNEK</b>
<b>NÁZEV DIPLOMOVÉ PRÁCE:</b> (ČJ)	PLAVECKÝ BAZÉN MĚSTA PODĚBRADY
(AJ)	SWIMMING POOL OF TOWN PODĚBRADY
<b>JAZYK PRÁCE:</b>	<b>ČESKÝ</b>
<b>Vedoucí práce:</b>	<b>Ing. arch. Radek Kolařík</b> <b>Ústav: 15112 Ústav urbanismu</b>
<b>Oponent práce:</b>	
<b>Klíčová slova</b> (česká):	plavecký bazén, sportovní stavby, sport, plavání, sauna
<b>Anotace</b> (česká):	Diplomová práce se zabývá návrhem plaveckého bazénu pro město Poděbrady. Smyslem práce je prověřeni možnosti umístění této občanské vybavenosti do kompaktního centra města, které je vymezeno regulačním plánem architekta Františka Jandy z roku 1913.
<b>Anotace</b> (anglická):	The subject of this diploma thesis is a proposal of swimming pool for city Poděbrady. The purpose of the project is the evaluate the possibilities of placing this civic amenity to a compact centre of the town, which is defined regulatory plan from 1913, designed by Frantisek Janda.

## Prohlášení autora

Prohlašuji, že jsem předloženou diplomovou práci vypracoval samostatně a že jsem uvedl veškeré použité informační zdroje v souladu s „Metodickým pokynem o etické přípravě vysokoškolských závěrečných prací.“

V Praze dne 12. ledna 2018

podpis autora diplomanta

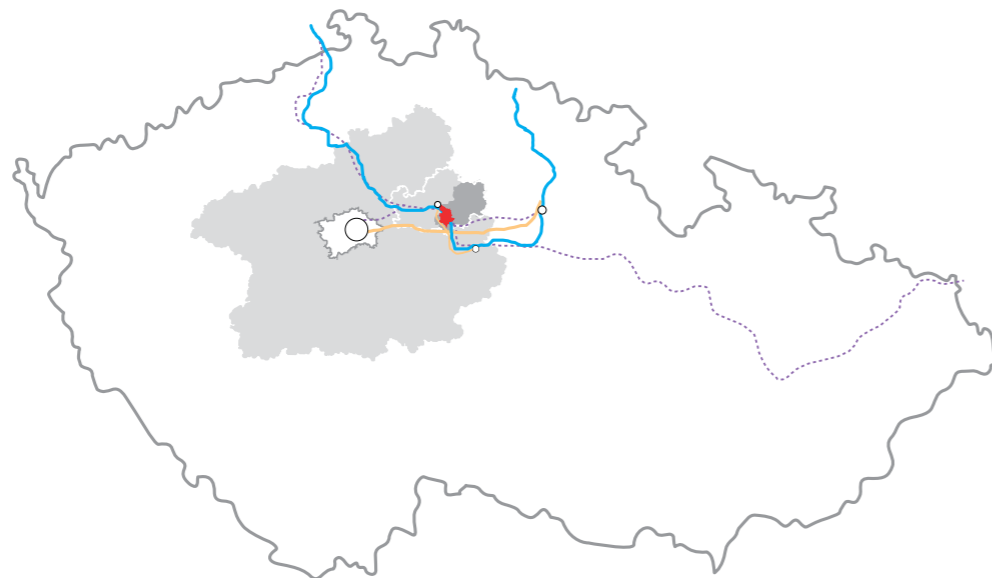
*Tento dokument je nedílnou a povinnou součástí diplomové práce / portfolia a CD.*

# Analýza

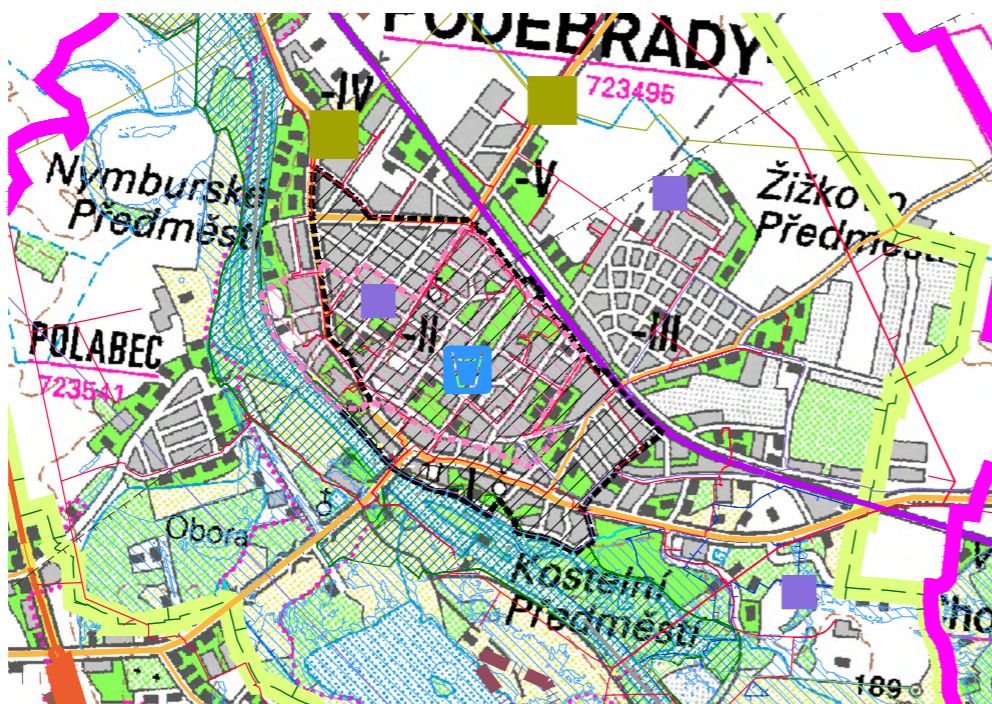
V rámci analýzy je krátce představeno město Poděbrady a jeho poloha v rámci České republiky. Dále je zobrazen současný stav lokality a její poloha ve městě. Pomocí dobových fotografií je zmapován vývoj území až do dnešní doby. Aktuální situace je porovnána s původním regulačním plánem architekta Františka Jandy, který vzniknul roku 1912 a současným územním plánem města Poděbrady z roku 2017. Řešené parcely jsou rohovou prolukou, zbořeništěm a jsou součástí lázeňské rezervace centra města. Územní plán určuje území jako smíšené obytné - lázeňské, záměr plaveckého bazénu není v rozporu s tímto využitím. Všechny parcely jsou v současné době neadekvátně využívány jako placené parkoviště.

## Poloha města Poděbrady v ČR a širší vztahy

Město Poděbrady leží na řece Labi v úrodné polabské nížině. Ve vzdálenosti přibližně 50 km východně od Prahy na půli cesty do Hradce Králové. Městem prochází železnice, která zajišťuje rychlé a časté spojení s Prahou, zároveň však zatěžuje město nákladní vlakovou dopravou, jelikož je součástí nákladního koridoru. Kolem města prochází dálnice D11, která rovněž umožňuje rychlé a komfortní spojení z hlavním městem. Úředně je město součástí Středočeského kraje a okresu Nymburk.

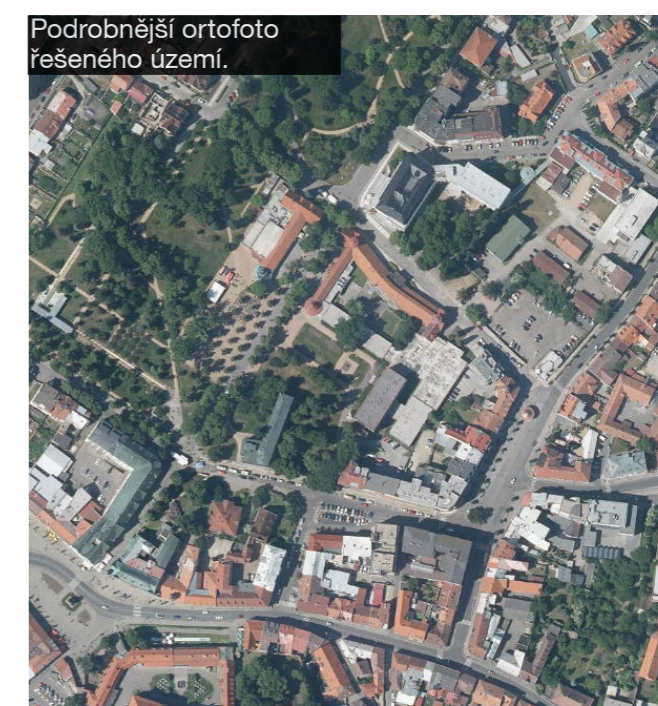


Poděbrady jsou obec s rozšířenou působností a přirozeným centrem místního mikroregionu Poděbradsko. Celá centrální část města je součástí městské lázeňské rezervace. Určující pro většinu tohoto území byl regulační plán architekta Františka Jandy, pořízený městem za začátku 20. století. Tento plán zajistil kompaktní městskou strukturu kolem centrálního lázeňského parku. Park je osou spojující nádraží a hlavní náměstí. Poděbrady jsou tímto soustředěné město krátkých vzdáleností.



## Ortofotografie současného stavu

Hlavní kompoziční osou Poděbrad je lázeňský park. Jeho severojižní orientace představuje spojení nového nádraží s historických náměstím. Park má symetrickou kompozici, avšak hlavní promenáda je východní cesta od nádraží k náměstí. Tato osa je několikrát protnuta kolmými směry, které se svým současným významem neprosadily v původně zamýšleném rozsahu. Kolem centrálního parku je bloková zástavba. Na obou stranách jsou symetrické bloky ve tvaru poloviny elipsy, zásadní motiv původního Jandova regulačního plánu výrazně ovlivněného secesí. Zástavba těchto velkoryse komponovaných bloků probíhala postupně a byla zastavena 2. světovou válkou. Pokud se budeme pohybovat od náměstí, projdeme kolem rohové budovy Občanské záložny, za níž následuje proluka po bývalé škole a Jiříkově divadle. V tomto místě park protíná kolmá osa, která je oproti původním záměrům pouze obslužnou komunikací, jelikož se „lázeňská“ atmosféra příliš nedostala do dalších částí města. Následuje oboustranné rozšíření, jež východním směrem porušuje symetrickou kompozici prostorem původně patřícím hospodářské usedlosti.



Dále vcházíme mezi dvě symetrické budovy kolonád, tyto jsou odkazem na původní plán Františka Jandy z roku 1912. Následuje další příčná osa, za kterou se nachází hotel Libeňský a Parkhotel (dnes Bellevue). Tato kolmá osa je nejvýznamnější, jelikož vede na Riegrovo náměstí, které je dalším významným veřejným prostranstvím. Za touto pokračuje jednostranný bulvár, který už nikde nevygraduje jako v místě hotelu Libeňský. Vrchol promenády měl podle Jandova plánu přijít v místě další kolmé osy. Na konci funkcionalistické kolonády od Františka Kerharta v místě vodotrysku mělo být hlavní náměstí. Severní část byla dokončována až v posledních 20 letech a před tím v 70. letech narušena modernistickými solitery. V severovýchodní části se bloková struktura přiblížila plánu Antonína Engela, před nímž byl plán Jandův upřednostněn. Severozápadně od lázeňského centra se nachází Nymburské předměstí tvořené převážně vilovou zástavbou, místy obsahující větší solitérní budovy škol. V západní části města se bouřlivý rozvoj projevil podobě parku v místě bývalého hřbitova. K areálu sklárny už rozvoj nedospěl. Funkce výroby je přímo ve struktuře města.

## Vývoj a historie města

První osídlení z mladší doby kamenné bylo vázáno na brod v místě mělkého úseku Labe, západně od dnešního silničního mostu, poblíž ulice Na Vinici. Východně od města v území dnešní radiostanice bylo hradiště Oldříš. Za drahou v severovýchodní části bylo další osídlení. V místě brodu bylo také pozdější slovanské hradiště. Ve 12. století se těžiště přesunulo na opukovou skálu, kde začala vznikat tvrz a východně od ní podhradí, odkud byl přístup k zámku a dodnes se zde nachází kostel. Na opačné straně vzniklo tržní náměstí, které se do dnešní vícepatrové budovy začalo formovat až po požáru v 18. století. V následujícím století přišla železnice, posunuta vypočítavostí tehdejšího starosty, který provozoval povoznictví, severně od centra města. Po objevení pramene roku 1905 a založení lázní v roce 1908 nastal velký stavební rozvoj města, které vstoupilo do rozvoje odkoupením lázní a založilo společnost, která měla lázně spravovat. V návaznosti na tyto okolnosti vznikla potřeba vytvořit ucelený vizuální charakter stavebního rozvoje a tomu geometrem vypracované vytyčení z konce 19. století již nestačilo. Vznikaly tedy regulační plány, které zpracovávali architekti.



## Historické mapy města Poděbrady





# Regulační plány Poděbrad ze začátku 20. století

Karel Kuča píše: „Základní myšlenkou regulačního plánu se stal mimořádně šťastný nápad protažení parku až k železniční trati. Nová výstavba reprezentativnějšího charakteru se měla odehrávat po obou jeho stranách s tím, že reprezentativní lázeňské a činžovní domy vytvoří kulisy parkového náměstí...“<sup>1</sup>.

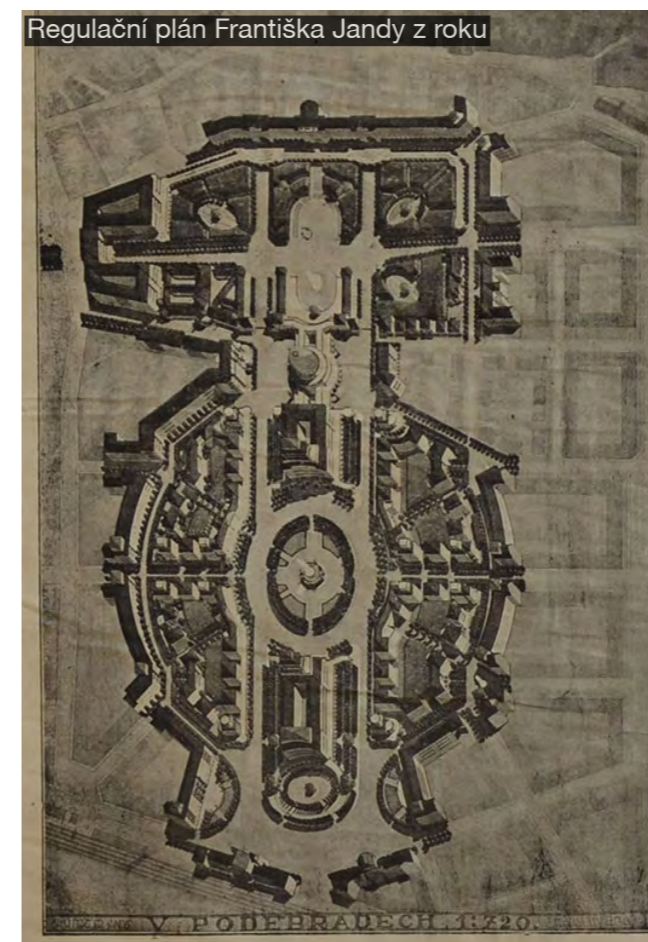
V literatuře je také zmiňována soutěž. Poděbradská rodačka PhDr. Jana Hrabětová, která se zabývá dlouhodobě historií Poděbrad, ve své knize Poděbrady, která vyšla v rámci edice Zmizelé Čechy, k soutěži uvádí: „Vyhrál ji [soutěž] mladý pražský architekt František Janda, rodák z nedalekých Běruvic“<sup>2</sup>. a také K. Kuča konstatuje: „na rozšíření města byla snad vypsána soutěž, nebo alespoň vzniklo několik návrhů“<sup>3</sup>. Je možné, že zadání proběhlo na základě kontaktů místních významných obyvatel, oba autoři František Janda a Antonín Engel, pocházeli z regionu.

Oba architekti navrhovali menší plochy veřejných prostranství a snažili přenést atmosféru lázní do větší části města pomocí uliční sítě. Ulice přímo navazují na cesty v přírodních parcích v okolí města. V dnešní situaci má hlavní proměnáda výrazně dominantní pozici a přitahuje k sobě většinu provozu lázní. Podle plánů Antonína Engela i Františka Jandy lze usuzovat, že předpokládali daleko vyšší počet a hustotu obyvatel. Při pohybu od centrálního parku se atmosféra lázní ztrácí a město žije běžným životem. Okolní krajina je přístupná po překonání dopravních komunikací v okolí města. Možnost udržovat všechny okolní lesoparky je v dnešní době omezená, přesto jsou v celkem příjemném stavu a jejich napojení na lázeňský provoz si lze bez problému představit. Engel ve svém regulačním plánu pojmul hlavní osu jako jeden bulvár, toto řešení odpovídá dnešní situaci, kdy živý parter je podél hlavní proměnády od náměstí z nádraží a protější ulice je víceméně obslužná. Avšak původní Jandova představa o okružní proměnádě prostorově umožnila pozdější vznik centrálního parku a pro Poděbrady typické jeho spojení s hlavní proměnádou. Studie Františka Jandy na území za železnici jsou až utopické. Rozsáhlé udržované plochy s nízkou hustotou zástavby a komponované podle silného výtvarného prvku v podstatě na poli.

Z dnešního pohledu mohou být regulační plány Poděbrad zajímavé nejen vzhledem k tomu, že pro města těchto velikostí v současné době u nás v podstatě nevznikají. Jde o velmi zajímavé srovnání Antonína Engela, který plán zpracoval svým klasicistním pojetím, které si udržel po celou dobu svoji tvorby. S Františkem Jandou, který během své kariéry včetně projektů do Poděbrad prošel výraznou proměnou od secese k funkcionalismu. Do jaké míry v tom hrálo roli akademické prostředí, ze kterého vzešli? Technika a akademie na straně Engela proti Uměleckoprůmyslové škole vystudované Jandou? Dnešní zásahy do centrální struktury respektují původní regulaci. V období normalizace vznikaly stavby, které nerespektovali Jandův plán, ale nedošlo k výraznému narušení charakteru. Zástavba v území za železniční tratí probíhá v podstatě nahodile. Praktickým problémem jsou zde dnešní obvyklé limity jako majetkové vztahy kolem pozemků a omezená síla města určovat svůj rozvoj, pro který není ani politická poptávka. V dnešní společenské situaci nejsou vhodné podmínky pro takto zdlouhavý a náročný proces. V Poděbradech je vymezena městská památková zóna. Porovnání Jandova regulačního plánu a současného plánu by bylo obsáhlým posouzením metodiky zpracování. Územní plán pojednává plochy a doplňuje další požadavky v textu. Regulační plány z období vzniku lázní se zabývaly prostorovým řešením a umístěním významných budov. Nakonec by někde stačilo vzít si jednoduché ponaučení nebo v podstatě pokračovat stejným způsobem. V rozvojové lokalitě za železniční tratí jsou kladeny požadavky na odstupové vzdálenosti, koeficienty zeleně a tvary střech. Chybí územní studie. Tyto vlastnosti rozhodně nejsou charakteristické pro předválečné části Poděbrad, dokonce si při procházení těchto částí může i neodborná veřejnost posoudit, že naopak nejsou vůbec důležité.

1 a 3 Kuča, Karel - Města a městečka v Čechách, na Moravě a ve Slezsku, Libri, Praha 1996

2 Hrabětová, Jana - Zmizelé Čechy – Poděbrady, Paseka, Praha 2011



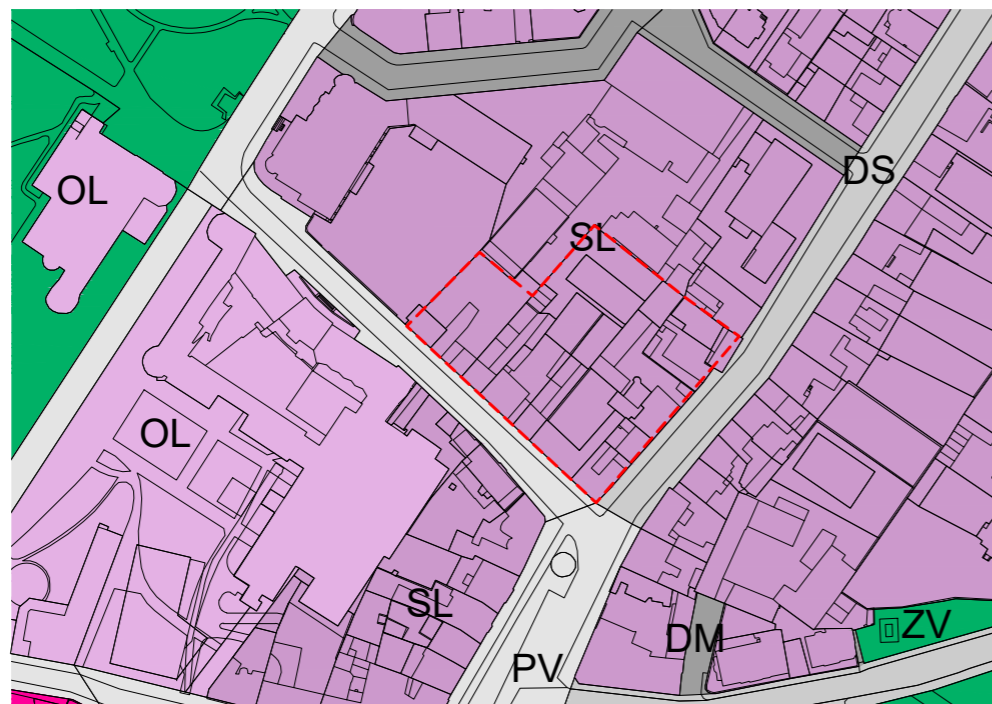
# Fotodokumentace a popis lokality

Na letecké fotografii je vyznačeno řešené území. V současné době se zde nachází parkoviště a 3 provizorní stavby. Rohová provozovna rychlého občerstvení a dva sklady. Pro návrh uvažují demolici těchto objektů.



Situace řešené lokality v územním plánu.

SL – smíšeně obytné – lázeňské, hlavním využitím je zde bydlení v bytových a rodinných domech s příměsí nerušících obslužných funkcí místního významu, přípustné jsou sportovní a rekreační plochy sloužící pro potřebu tohoto území, veřejná prostranství a hřiště



# Historie řešené lokality

Ulice Lázeňská od Riegrova náměstí



Budova Letních lázní



Hotel Libeňský - původní podoba



Historická "Wilsonova" třída (dnes část ulice Lázeňská)



Riegrovo náměstí



Riegrovo náměstí



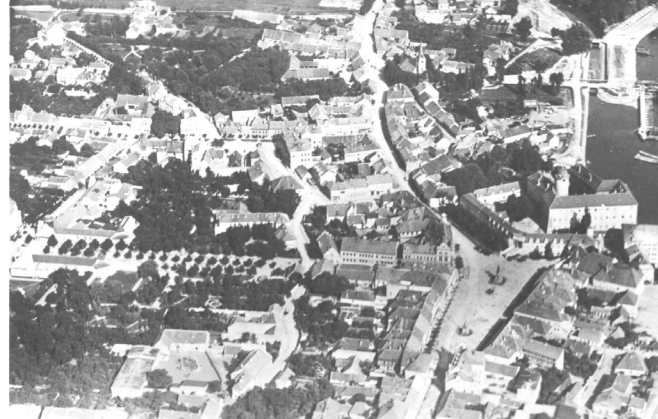
Přestavba hotelu Libeňský (zatím bez severního křídla)



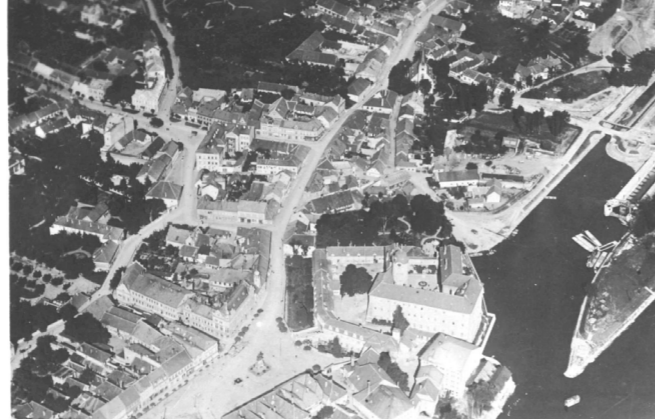
Dobová fotografie s bránou do parku roku



Letecký pohled kolem roku



Letecký pohled kolem roku



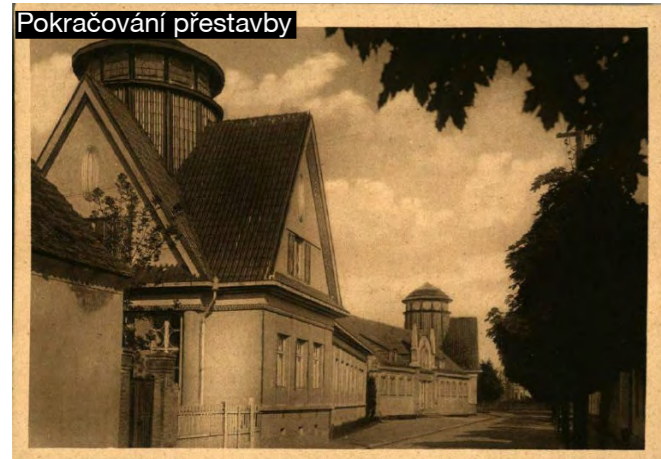
Pohled na promenádu roku 1959



Hotel Libeňský v 60. letech



# Historie řešené lokality



# Současná situace

## PARCELY ŘEŠENÉHO ÚZEMÍ

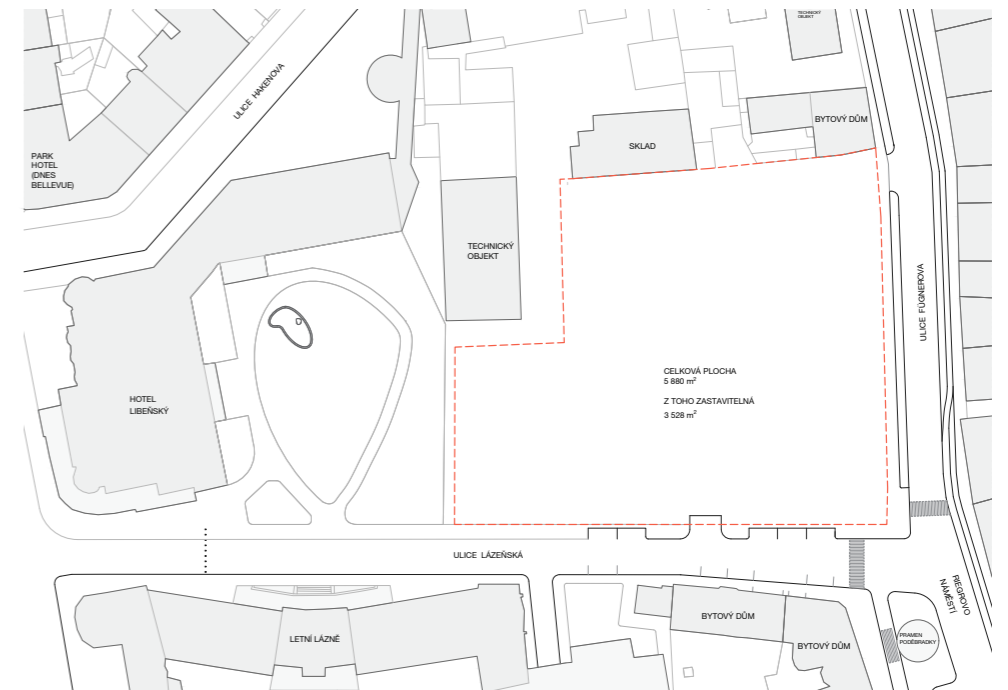
dle ÚP Poděbrady 2017  
- SL - plochy smíšené obytné - lázeňské  
60 % zastavěné plochy,  
20 % plochy zeleně

1 parkovací stání na byt. jednotku nebo 3 obyvatele

## CELÉ ÚZEMÍ

5 880 m<sup>2</sup>

ZP - 3 528 m<sup>2</sup>  
Z - 1 176 m<sup>2</sup>



# Návrh

## Autorská zpráva

Pozemek pro stavbu se nachází na rohu významného veřejného prostranství Riegrovo náměstí, ve kterém se protínají ulice Lázeňská a Fügnerova. První zmíněná ulice je frekventovanou spojnici parku a náměstí, v jejím průběhu začíná pěší zóna centrálního parku. Druhá je komunikací spojující centrum města z nádražím Českých drah a centrálním autobusovým nádražím, což napovídá i její historický název Nádražní. Pozemek je rohovou prolukou, v současné době složený z několika parcel. Je v majetku společností Lázně Poděbrady a.s. a státního podniku BALMED Praha. Vzhledem ke své poloze je neadekvátně využíván jako parkoviště. Město v nedávné době získalo do svého vlastnictví parkovou plochu přiléhající k západní hranici pozemku a oznámilo záměr její přeměny.

Blok, jehož součástí jsou řešené parcely, je dále vymezen ulicemi Schnirchova a Hakenova. Okolní bloky tvoří z velké většiny souvislá zástavba až k uliční čáře, avšak řešený blok je následkem postupné a časově nesouvislé zástavby, tvořen převážně solitérními budovami. Pouze jeden bytový dům je koncipován jako součást uliční fronty a nebylo na něj již dále navázáno.

Hmotové řešení reaguje na urbanistickou situaci a dotváří severní část náměstí kompaktní hmotou bytového domu navrženého na nároží Riegrova náměstí. Budova plaveckého bazénu je umístěna v ulici Lázeňská u parkové plochy za hotelem Libeňský, tímto uzavírá prostor za hotelem a před průčelým budovy Letních lázní. Společně s bytovým domem uzavírá uliční čáru v celé délce zastavitelné plochy.

## Hmotová a prostorová koncepce

Směrem k části parku, jež se stavebním vývojem přilehlého hotelu tváří spíše jako dvůr, je umístěn hlavní provoz, bazénová hala. Vstup je z ulice Lázeňská. Přes recepci je přístup do šaten a dalšího zázemí v podobě jednopodlažní části budovy v prostoru vnitrobloku. V uliční frontě je budova v části 2 podlažní stejné výšky jako navazující bazénová hala.

Ve druhém nadzemním podlaží jsou umístěny kanceláře vedení a případného plaveckého oddílu. Z ulice Lázeňská je vjezd na venkovní rampu vedoucí do 1 podzemního podlaží, které obsahuje hromadné garáže a technologii bazénu.

## Konstrukční systém

Nosná konstrukce bazénové haly je ocelová sloupová s ocelovými předepnutými nosníky. Další části budovy jsou řešeny jako konstrukce železobetonová kombinovaná.

## Koncepce fasády bazénové haly

V parteru jsou použity okna zasklená leptaným sklem, prosvětlují interiér a zároveň zachovávají pocitovou pohodu pro návštěvníky. Horní osvětlení bazénové haly je řešeno formou skleněných tabulí, které poskytují plavcům pohled do korun okolních stromů. Jako ochrana proti nadbytečným tepelným ziskům slouží fólie na sklech a přirozené stínění okolních stromů. Bazénové vany jsou uvažovány jako betonové s obkladem pro příjemný pocit z vody pro plavce.

Koncepce fasád vychází z použití dvou odlišných materiálů: obklad pomocí bílých lícových cihel a skla formou oken s tmavými rámi, respektive skleněnou fasádou se skrytými rámy.

Návrh technologie úpravy vody pomocí chlóru není součástí této diplomové práce, neboť se jedná o samostatné zadání, které neprobíhá ve výkonové fázi architektonické studie, kterou řeší tento projekt.

## Vzduchotechnika

Vzduchotechnika je řešena jako centrální, pomocí speciální vzduchotechnické jednotky pro bazény. Provoz vzduchotechniky v budově zároveň zajišťuje tepelnou pohodu, prevenci srážení vlhkosti na prosklené fasádě a celkové zajištění prostředí pro udržení životnosti konstrukce a technologie.

## Poloha návrhu v území regulačního plánu

Koncept RGB

bydlení  
bazén  
park

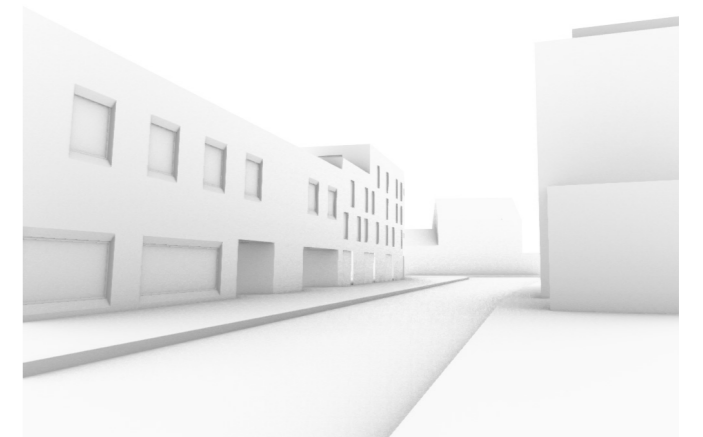
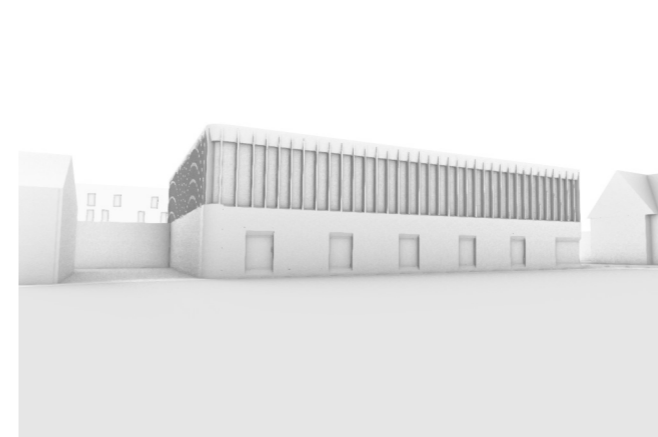
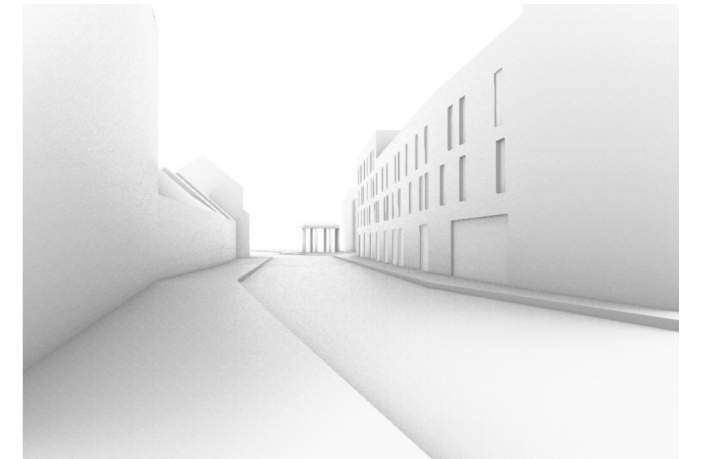
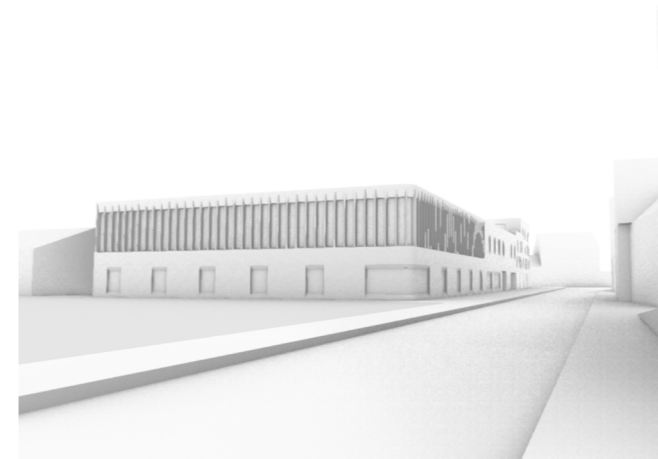
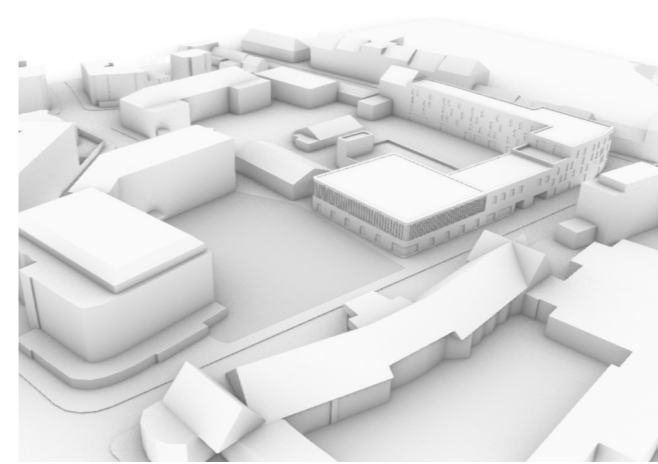
rezidenční zástavba  
veřejná občanská vybavenost  
veřejný park

Zákres hmoty návrhu.

Vyznačené bloky se zástavbou, které alespoň částečně respektují prostorové uspořádání regulačního plánu Františka Jandy.



## Náhledy hmotové studie území

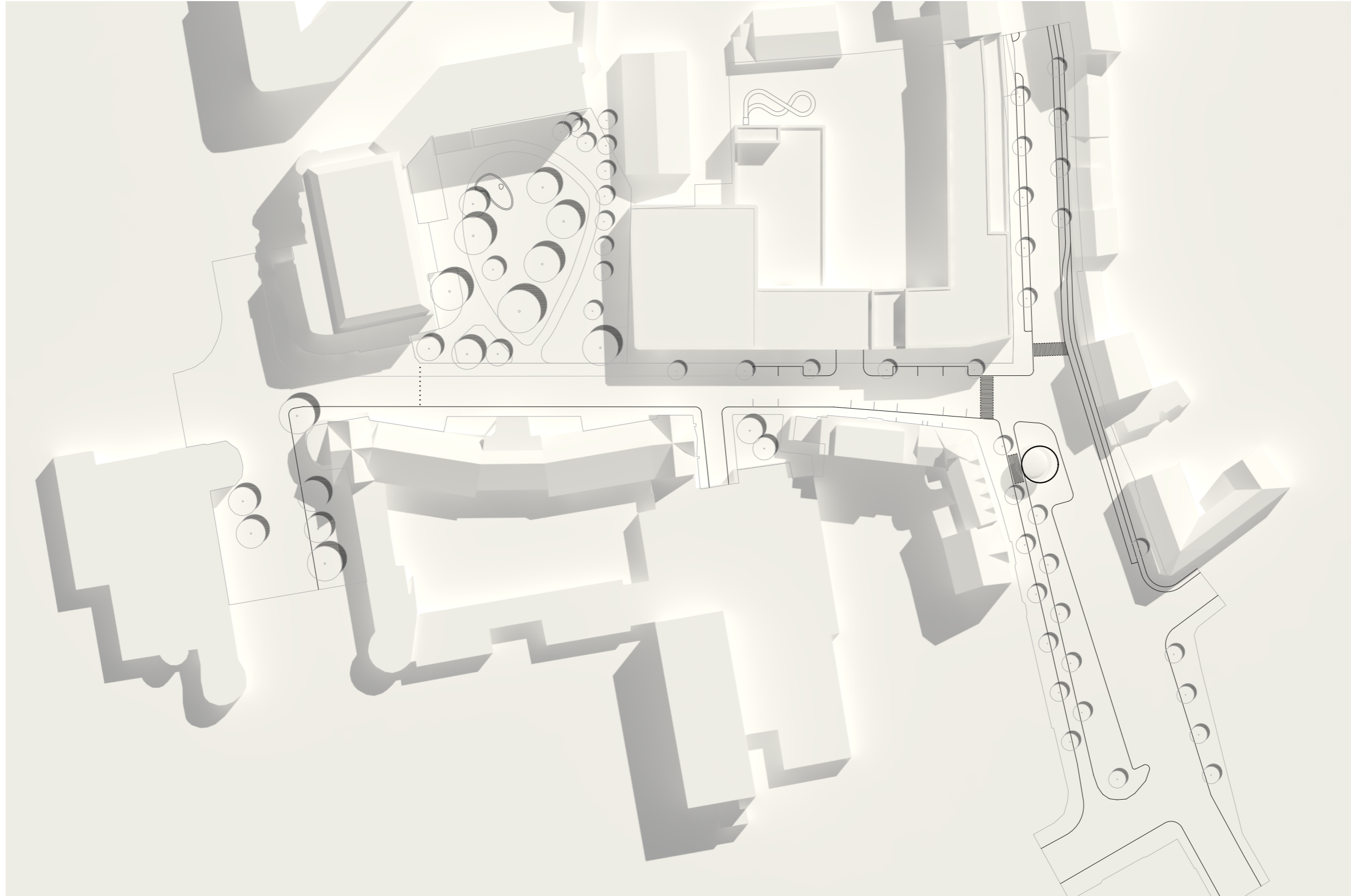


# Zákres návrhu do situace lokality

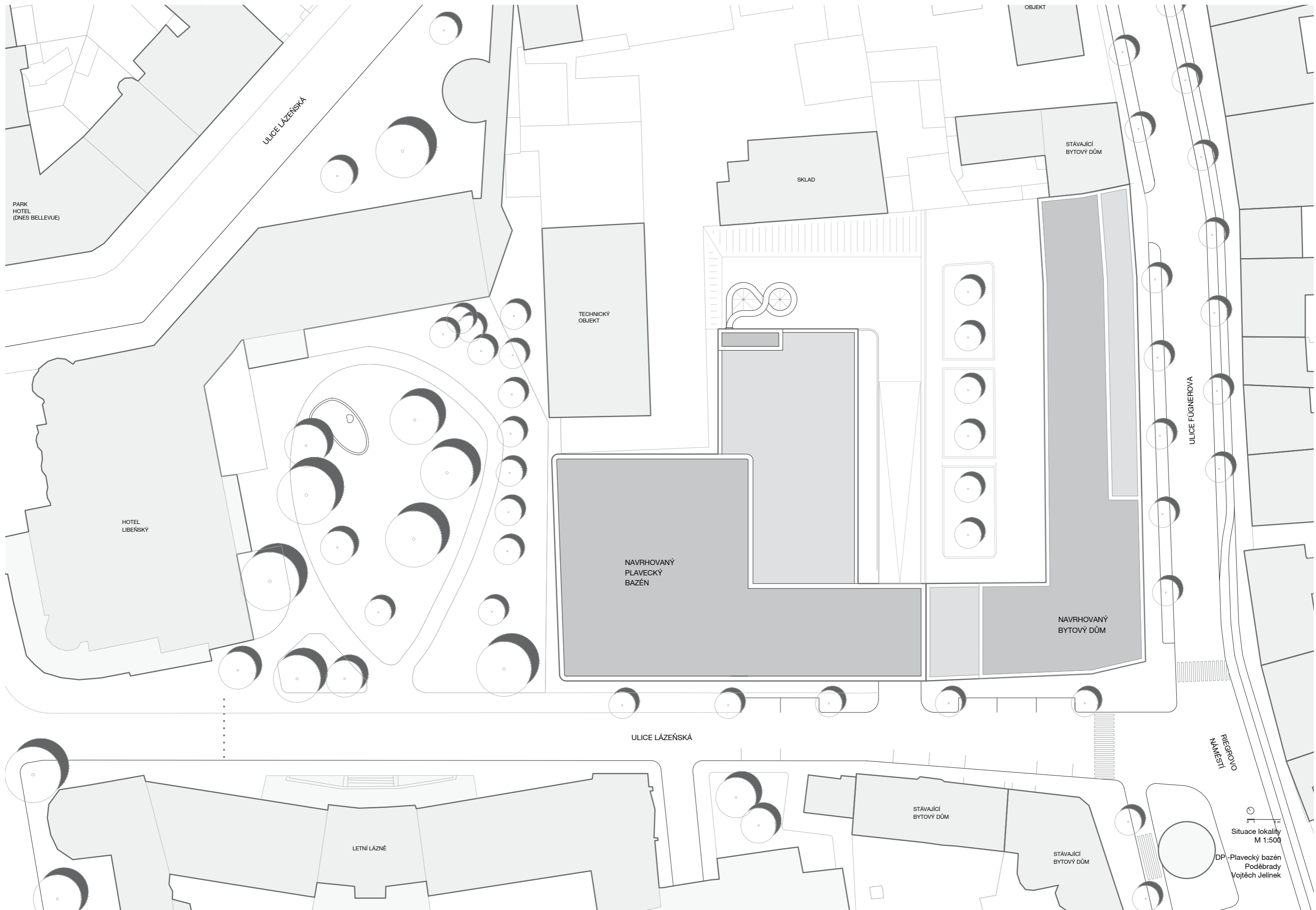
M 1:1000, prostupnost území



# Situace řešené lokality







ULICE LÁZEŇSKÁ

PARK HOTEL (DNES BELLEVUE)

HOTEL LIBEŇSKÝ

TECHNICKÝ OBJEKT

NAVRHOVANÝ PLAVECKÝ BAZÉN

ULICE LÁZEŇSKÁ

LETNÍ LÁZNĚ

SKLAD

OBJEKT

STÁVAJÍCÍ BYTOVÝ DŮM

STÁVAJÍCÍ BYTOVÝ DŮM

STÁVAJÍCÍ BYTOVÝ DŮM

NAVRHOVANÝ BYTOVÝ DŮM

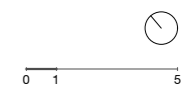
ULICE FUČNEROVA

RIGROVO NÁMĚSTÍ

Situace lokality  
M 1:500

DP - Plavecký bazén  
Poděbrady  
Vojtěch Jelínek

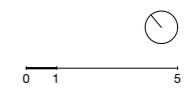
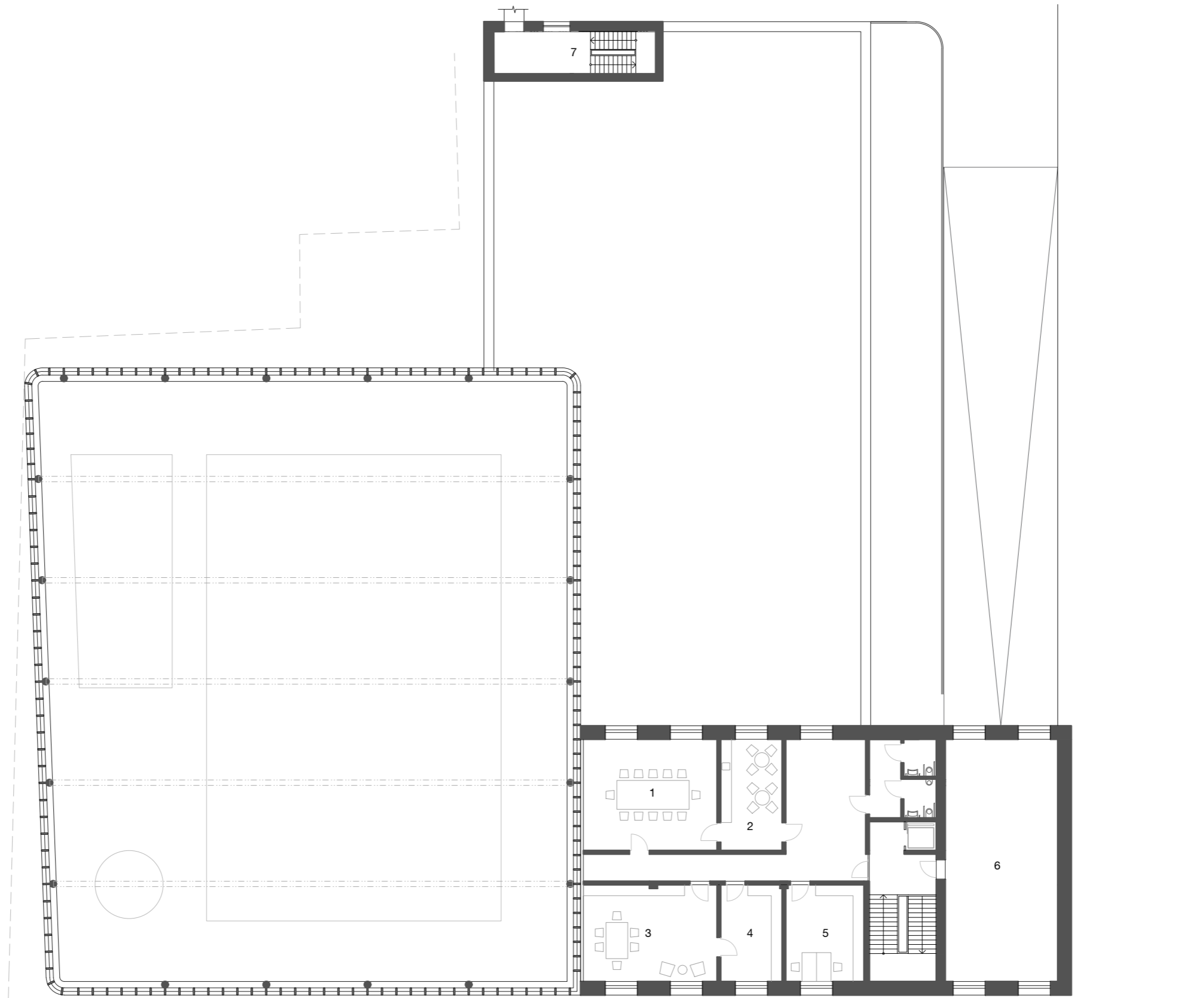
- 1 VSTUP
- 2 VSTUPNÍ HALA
- 3 PLAVECKÝ BAZÉN 25 m / FINA
- 4 NEPLAVECKÝ BAZÉN
- 5 VÝŘIVKA
- 6 DOJEZD TOBOGÁNU
- 7 SAUNA BAR
- 8 SAUNA
- 9 SKLAD NÁŘADÍ
- 10 ŠATNA MUŽI
- 11 ŠATNA SPOLEČNÁ
- 12 ŠATNA ŽENY
- 13 MUŽI
- 14 ŽENY
- 15 ZÁZEMÍ ZAMĚSTNANCI
- 16 SKLAD
- 17 PLAVČÍK
- 18 OŠETŘOVNA
- 19 BEZBARIÉROVÁ KABINA
- 20 SPRCHY RODIČE A DĚTI



Půdorys 1.NP  
M 1:250

DP - Plavecký bazén Poděbrady  
Vojtěch Jelínek

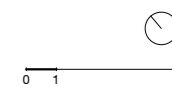
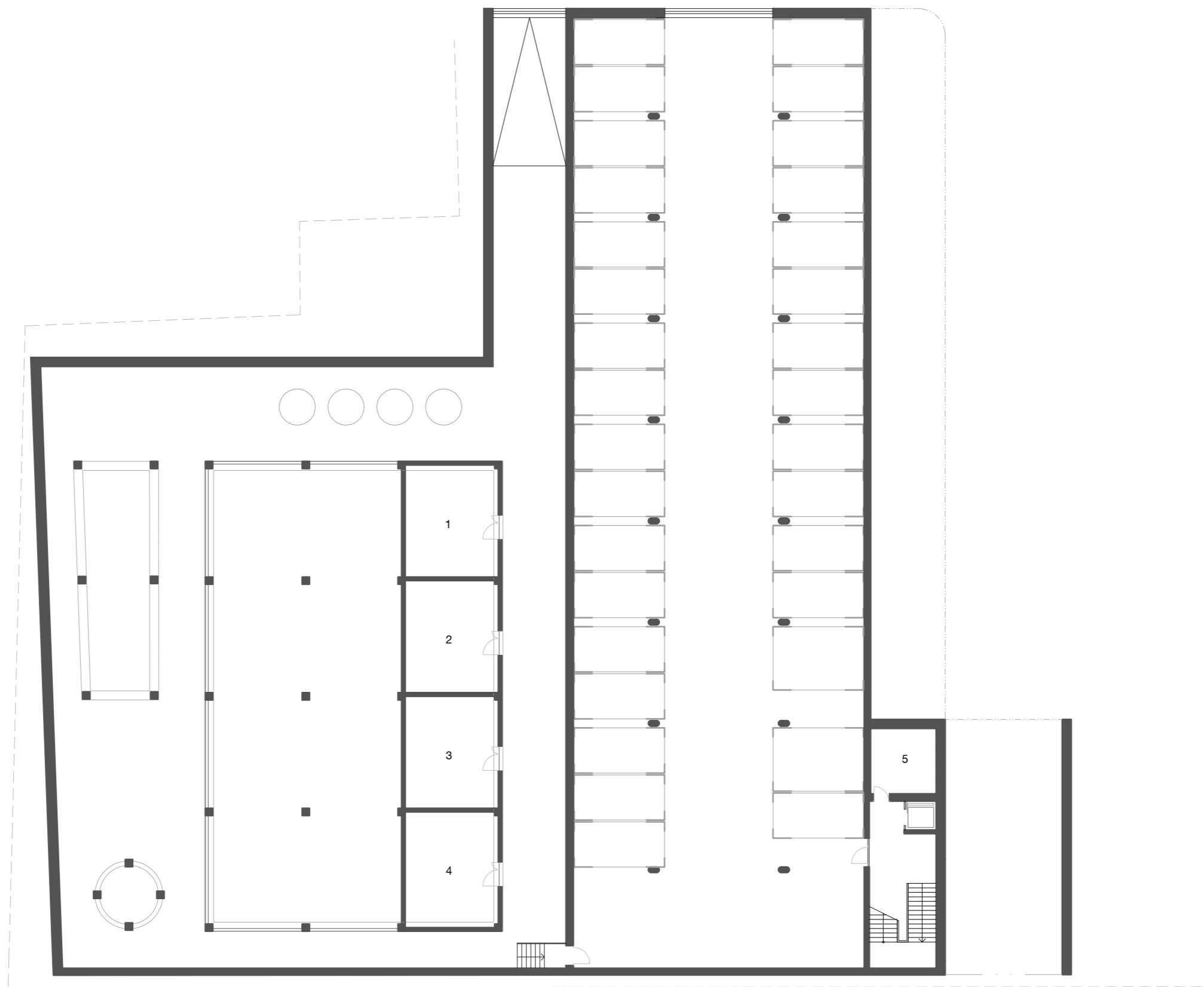
- 1 JEDNACÍ MÍSTNOST / KLUBOVNA
- 2 ČAJOVÁ KUCHYŇ / DENNÍ MÍSTNOST
- 3 KANCELÁŘ / ŘEDITELNA
- 4 SPISOVNA
- 5 KANCELÁŘ PLAV. KLUBU
- 6 VZDUCHOTECHNIKA
- 7 VĚŽ TOBOGÁNU



Půdorys 2.NP  
M 1:250

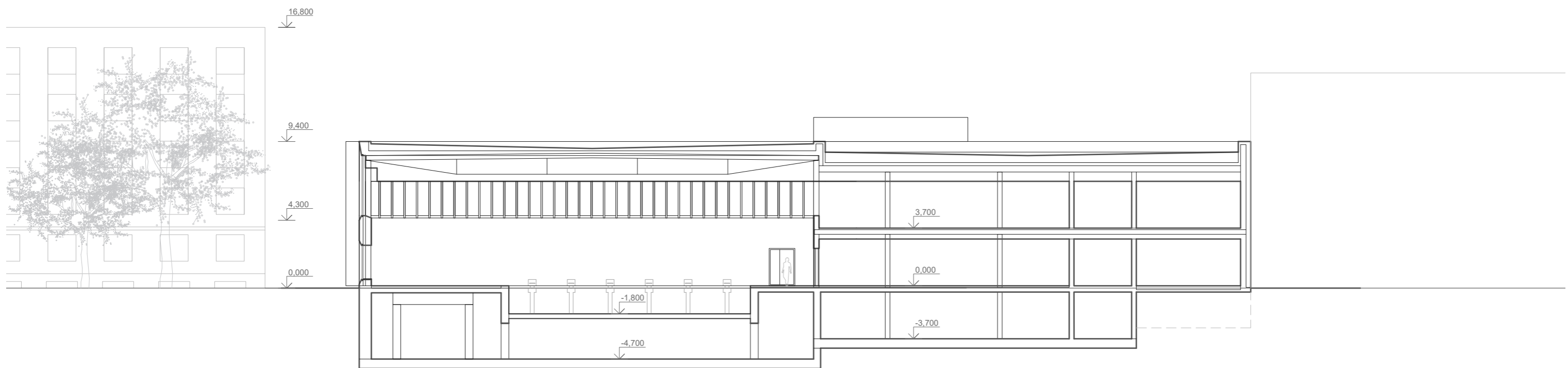
DP - Plavecký bazén Poděbrady  
Vojtěch Jelínek

- 1 ODPAD
- 2 LABORATOŘ VEDOUČÍHO ÚPRAVY VODY
- 3 TECHNOLOGIE OHŘEVU VODY
- 4 PŘIPOJENÍ ING. SÍTÍ
- 5 TECHNICKÁ MÍSTNOST



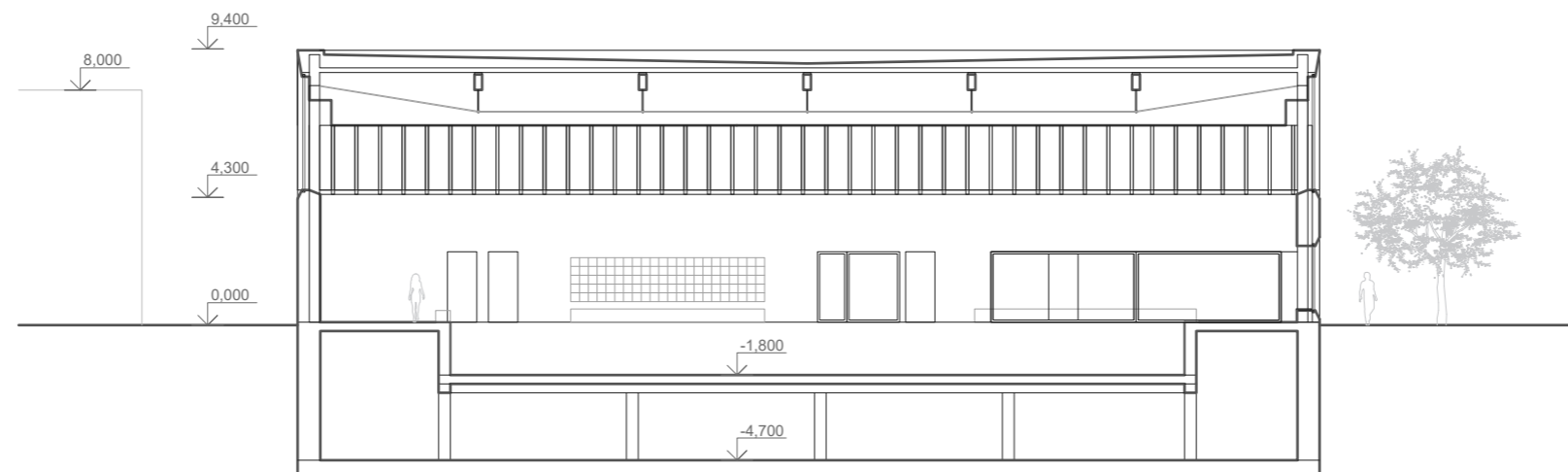
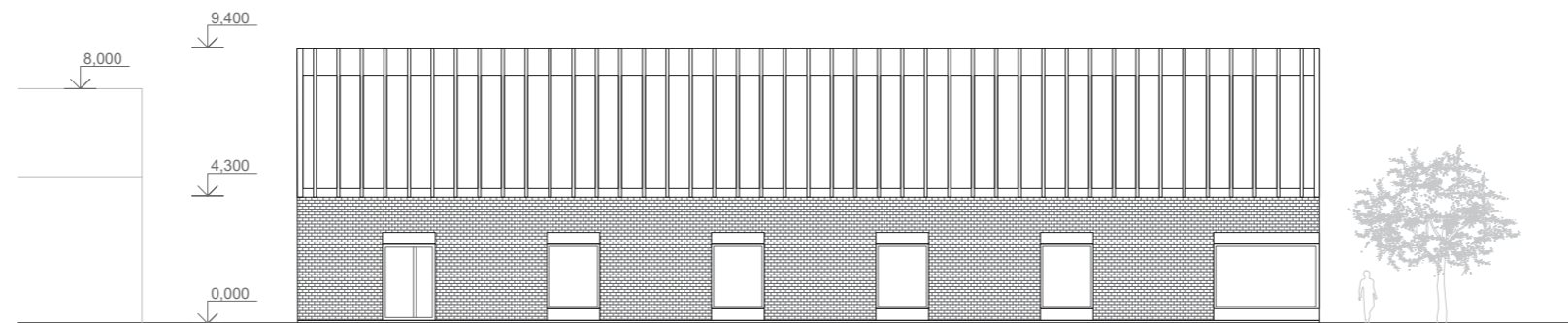
Půdorys 1.PP  
M 1:250

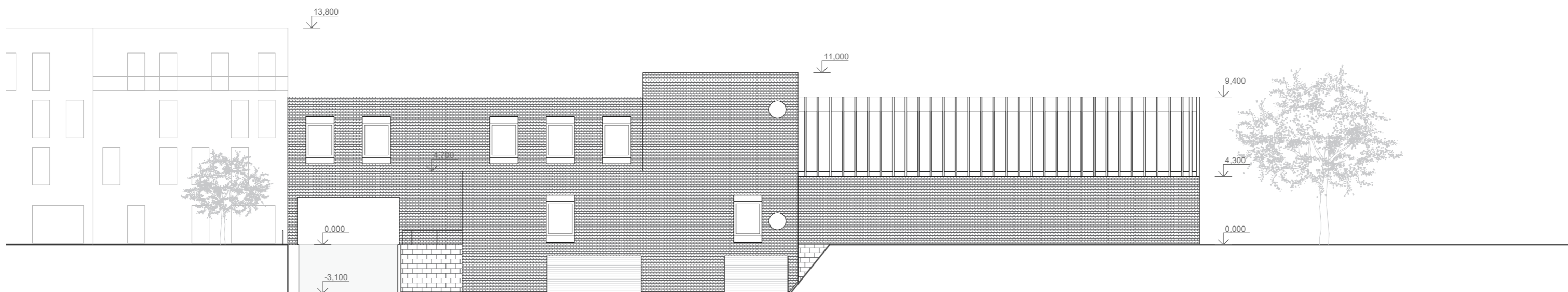
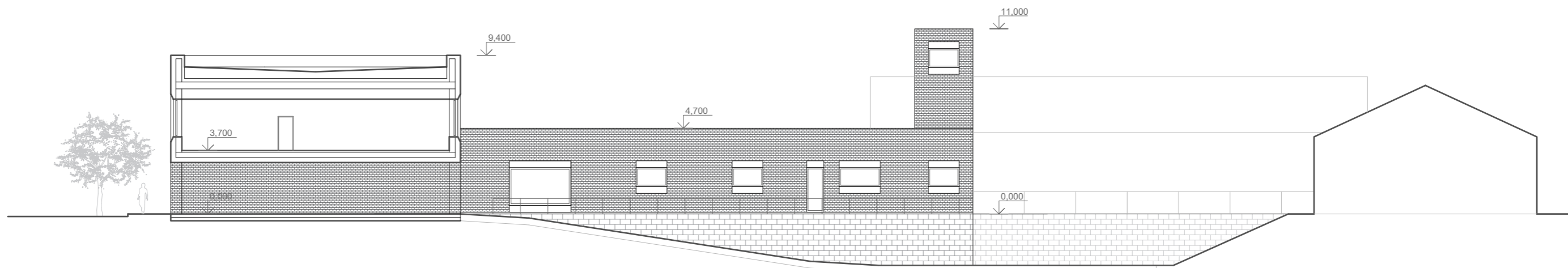
DP - Plavecký bazén Poděbrady  
Vojtěch Jelínek

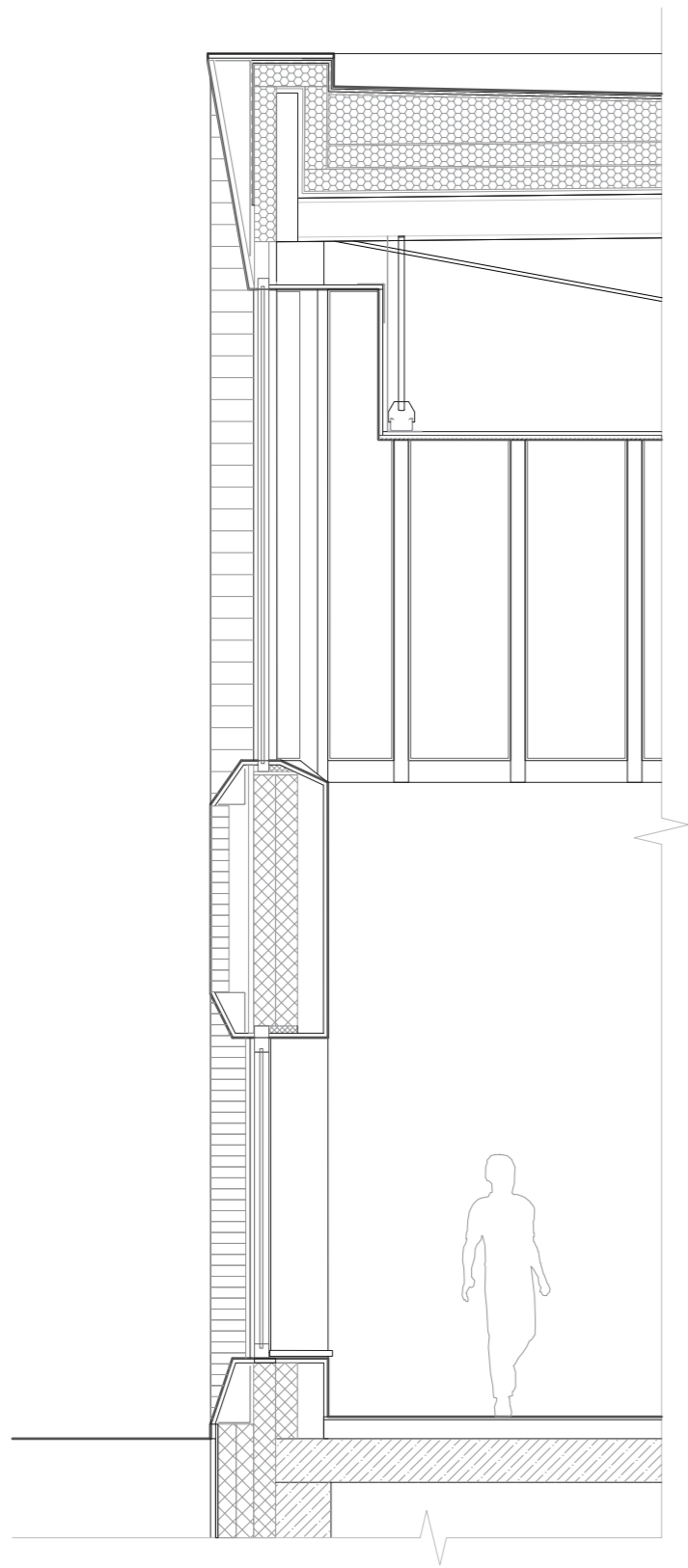


0 1 5

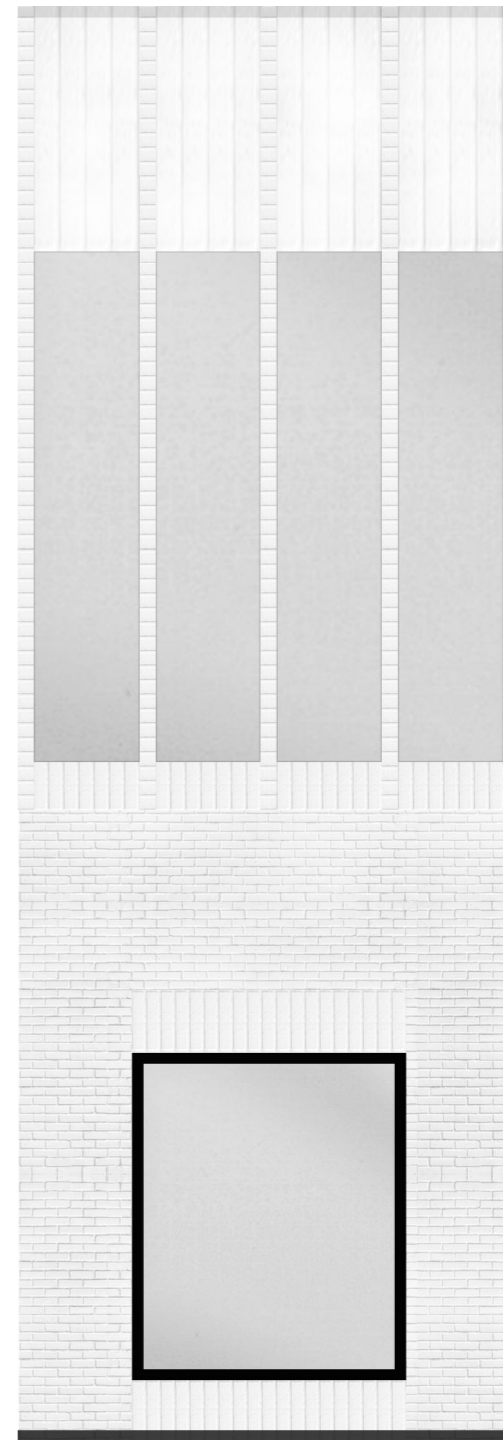
Jižní podléh a řez  
 M 1: 250  
 DP - Plavecký bazén Poděbrady  
 Vojtěch Jelínek







0 0.5 1 m  
 Schéma fasády  
 M 1: 50  
 DP - Plavecký bazén Poděbrady  
 Vojtěch Jelínek



0 0.5 1 m  
 Koláž fasády  
 M 1: 50  
 DP - Plavecký bazén Poděbrady  
 Vojtěch Jelínek



Zákres návrhu v ulici Lázeňská

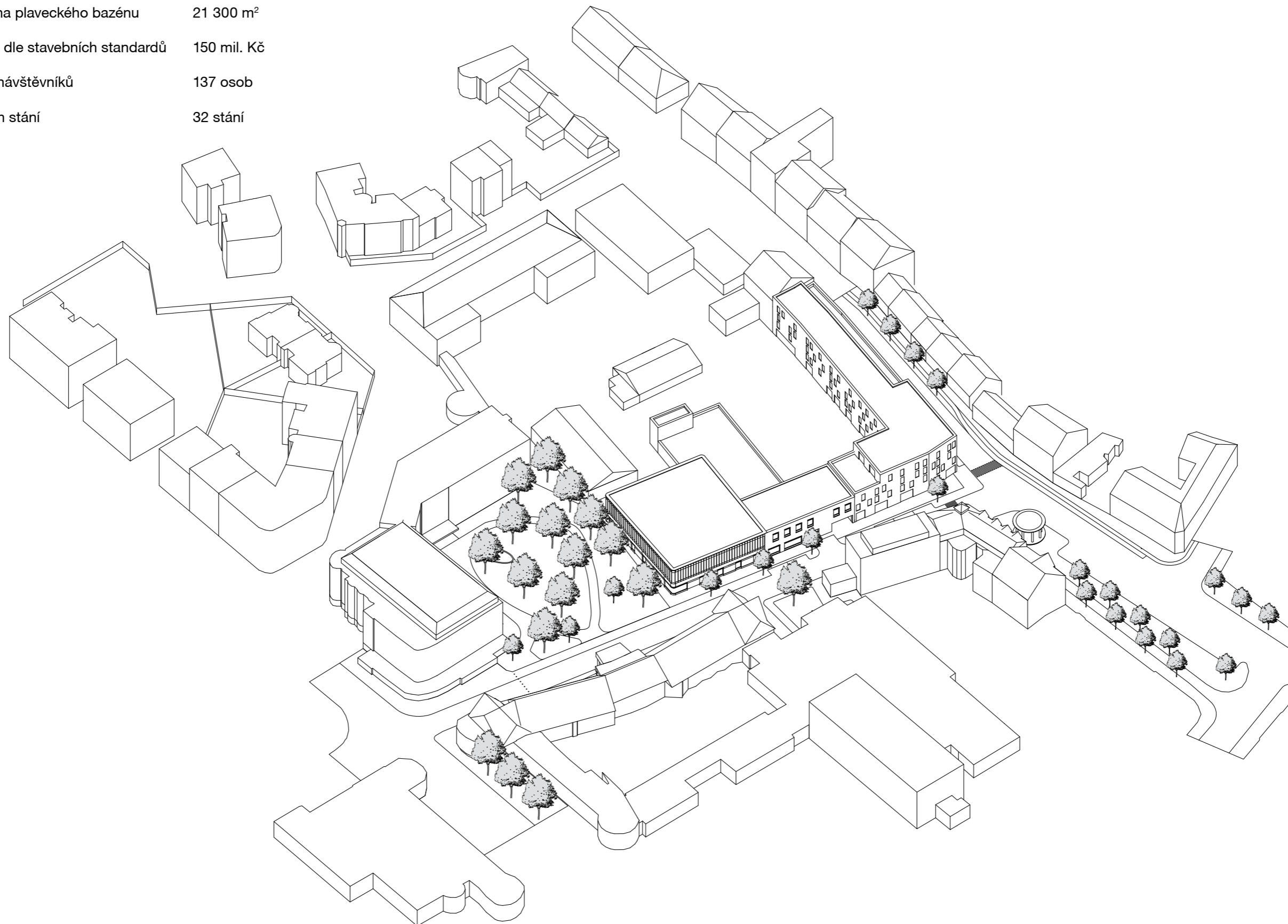


Interiér bazénové haly



# Zákres návrhu do situace lokality

Zastavěná plocha bazénu	2 350 m <sup>2</sup>
Obestavěná plocha plaveckého bazénu	21 300 m <sup>2</sup>
Propočet nákladů dle stavebních standardů	150 mil. Kč
Maximální počet návštěvníků	137 osob
Počet parkovacích stání	32 stání



# Prameny, literatura, normy

## Prameny:

Janda František  
- Ideový náčrt regulačního plánu, Poděbrady (1912),  
archiv Národního technického muzea, plán,  
200 405 11 / 04

Autorský kolektiv  
Ing. arch. Jan Buchar, Ing. Martin Samohrd  
- Územní plán Poděbrady, 2017

- Příloha A - výrok  
- B2 - Hlavní výkres, 1 : 5 000  
- B4 - Koncepce veřejné infrastruktury 1 : 5 000  
- D1 - Koordinační výkres, 1 : 5 000  
- D2 - Výkres širších vztahů, 1 : 50 000

Letecké foto lokality  
- Zdeněk Fiedler, flyfoto.cz

Historické fotografie  
facebook.com  
skupina - Fan club - Historie Poděbrad

Hrdinný kapitán Korkorán  
film, komedie, Elektra a.s., 1934  
režie: Miroslav Cikán, hl. role Vlasta Burian  
(záběr lokality: 31:30 - 32:10)

## Literatura:

Liesler, Lukáš, Schleger, Eduard, Štětina, Dušan,  
Bazény a koupaliště: principy využití sluneční energie,  
ČVUT, Praha, 2003  
ISBN 80-01-02702-3

Švácha, Rostislav, Naprej!, Praha, 2012,  
ISBN 978-80-87064-08-5

Kuča, Karel, Města a městečka v Čechách,  
na Moravě a ve Slezku, Libri, Praha, 1996,  
ISBN 80-7277-039

FINA  
FINA Facilities Rules, FINA, 2017

## Použité normy:

ČSN 73 4108 Hygienická zařízení a šatny

ČSN EN 15 288 - 1 + A1  
Plavecké bazény - Část 1: Bezpečnostní  
požadavky pro navrhování bazénů

ČSN EN 15 288 - 2  
Plavecké bazény - Část 2: Bezpečnostní  
požadavky pro provozování bazénů

ČSN 73 60 58  
Jednotlivé, řadové a hromadné garáže

ČSN EN 13 451 - 1  
Vybavení plaveckých bazénů - Část 1: Všeobecné  
bezpečnostní požadavky a zkušební metody

ČSN EN 13 451 - 2  
Vybavení plaveckých bazénů - Část 2: Další speci-  
fické bezpečnostní požadavky a zkušební metody  
pro žebříky, žebříková schodiště a madla

