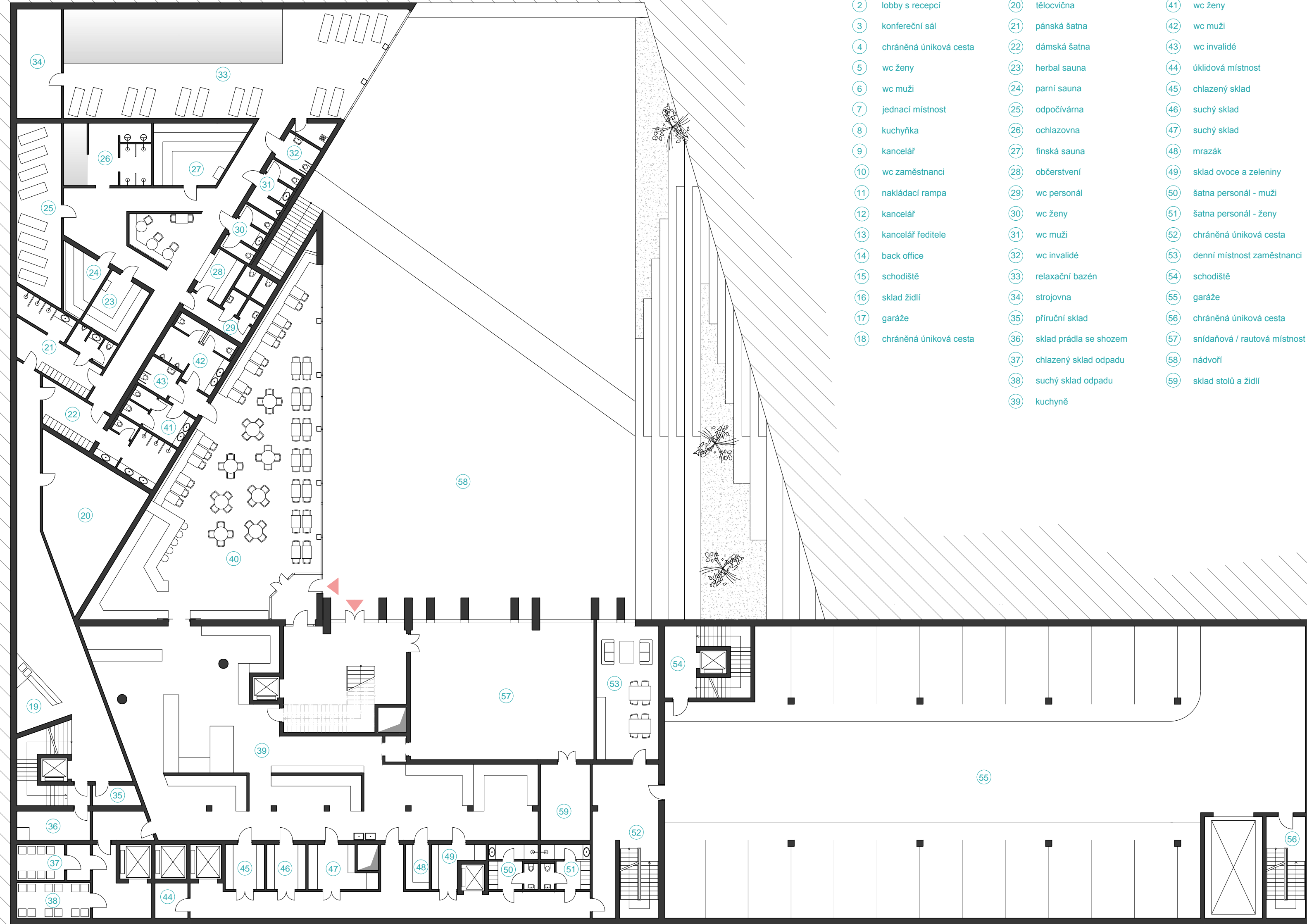


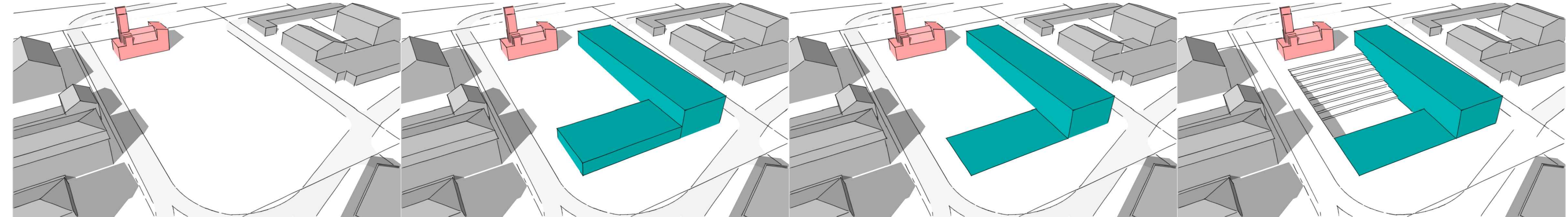
PŮDORYS 1.PP 1:200

LEGENDA MÍSTNOSTI

- | | | | |
|---------------------------|---------------------------|----------------------------------|---|
| 1 krytý vstup | 19 wellness recepce | 40 restaurace | 60 lobby bar, posezení |
| 2 lobby s recepčí | 20 mloučivna | 41 wc ženy | 61 bezbariérový pokoj |
| 3 konferenční sál | 21 pánská sauna | 42 wc muži | 62 pokoj suite |
| 4 chráněná úniková cesta | 22 dámská sauna | 43 wc invalidní | 63 pokoj standard |
| 5 wc ženy | 23 herbal sauna | 44 úklidová místnost | 64 pokoj relax |
| 6 wc muži | 24 parní sauna | 45 úklidový sklad | 65 chráněná úniková cesta |
| 7 jednací místnost | 25 odpočívárna | 46 suchý sklad | 66 sklad přístěvek a obřadných postýlek |
| 8 kuchyňka | 26 ochlazovna | 47 suchý sklad | 67 úklidová místnost |
| 9 kancelář | 27 finská sauna | 48 mrazák | |
| 10 wc zaměstnanci | 28 obzervování | 49 sklad ovoce a zeleniny | |
| 11 nákladní rampa | 29 wc personál | 50 sauna personál - muži | |
| 12 kancelář | 30 wc ženy | 51 sauna personál - ženy | |
| 13 kancelář ředitele | 31 wc muži | 52 chráněná úniková cesta | |
| 14 back office | 32 wc invalidní | 53 dvanácti místnost zaměstnanců | |
| 15 schodiště | 33 relaxační bazén | 54 schodiště | |
| 16 sklad zboží | 34 strojovna | 55 garáže | |
| 17 garáže | 35 příručí sklad | 56 chráněná úniková cesta | |
| 18 chráněná úniková cesta | 36 sklad prádla se srožem | 57 sanitární / rautová místnost | |
| | 37 chlazený sklad odpadů | 58 nádvoří | |
| | 38 suchý sklad odpadů | 59 sklad stolu a židlí | |
| | 39 kuchyně | | |



HMOTOVÉ SCHÉMA



Vedle řešené stavby se nachází kostel. Terén stoupá směrem k západu.

Hmota hotelu vytváří L. Před kostelem vznikne předprostor a zároveň místo, které je odčleněné od hluché křižovatky.

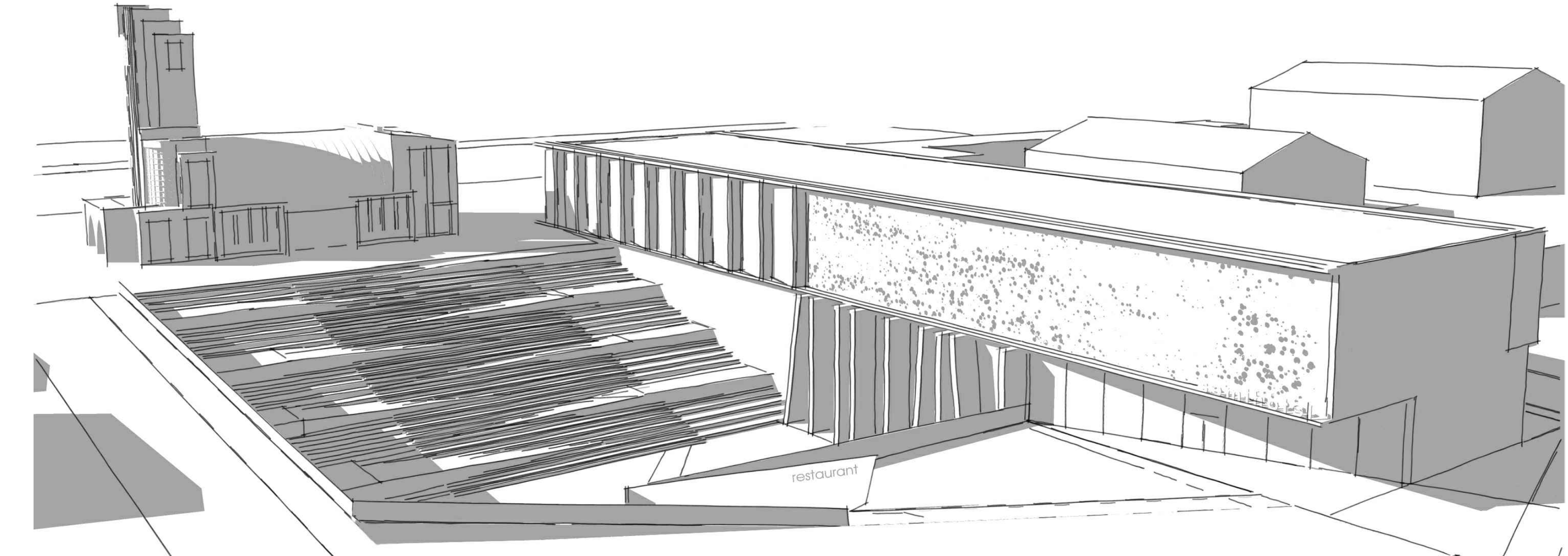
Nižší část stavby je zapuštěna pod úroveň terénu, aby byla umocněna pozice kostela jakožto krásné stavby. Kostel je tak dobře viditelný přímo z náměstí.

Pro navržení klidové zóny pro restauraci je terén upraven tak, aby vzniklo zapuštěné nádvoří.

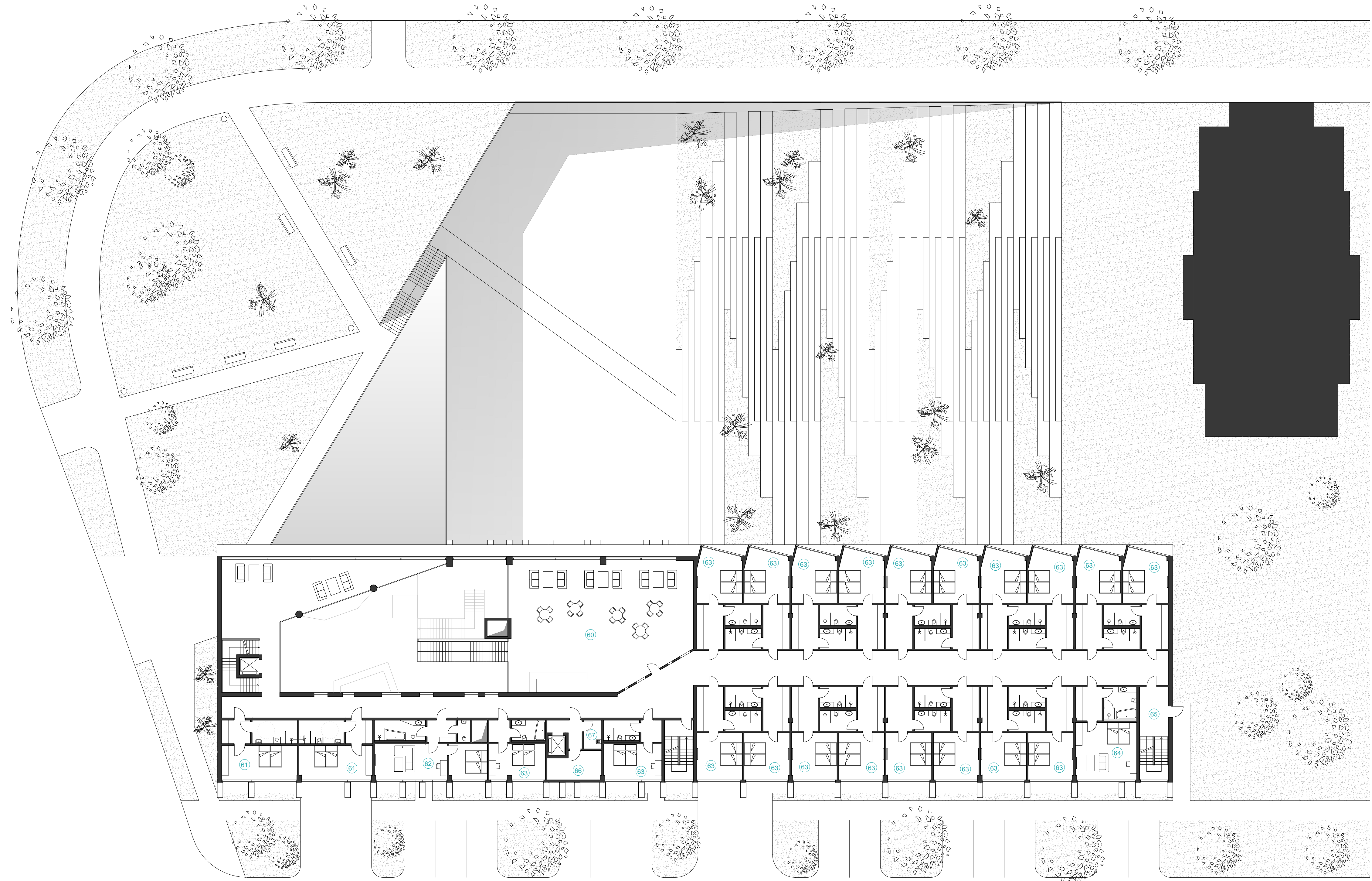
Projekt řeší budovu hotelu, jehož součástí je restaurace, wellness a konferenční prostory. Stavba má 2 podzemní a 3 nadzemní podlaží. Ve vstupním podlaží se nachází lobby s recepcí, kancelářské prostory hotelu a konferenční sál. Ve 2. a 3. nadzemním podlaží jsou situovány pokoje. V 1. podzemním podlaží se nachází restaurace s výhledem do chráněného nádvoří a na kostel, kuchyně a wellness. 2. podzemní podlaží je věnováno technickým prostorům, skladům a zázemí. Parkování je situováno do třipodlažních podzemních garáží s autovýtahem. Fasáda je z velké části prosklená. Jižní fasáde dominují sloupy s povrchovou úpravou měděného plechu, které opticky vynášejí kompaktní část fasády s perforovaným plechem směrem do lobby. Pokoje na jižní straně mají prosklenou fasádu s okny naklopenými směrem ke kostelu. Severní fasáda je rovněž prosklená, opticky dělená měděnými perforovanými plechovými pláňi. Fasáda restaurace a wellness v nádvoří je tvořena černým plechem.

Před kostelem je terén stupňovitě upraven. Schody vedou ke kostelu jako pomyslná stezka. Jsou zde místa pro sezení pravidelně prostoupena zelení a trávou. Před vstupem do hotelu se nachází malý přechod pro taxi službu a plochy s parkovací úpravou. Do krytého nádvoří lze sejít po venkovním schodišti. Nádvoří lze v letním období využít jako chráněné posezení pro restauraci, kryté od hluku dopravy.

Hotel má kapacitu 96 lůžek bez přistýlek. Nabízí pokoje ve třech kategoriích: standard, relax, suite. Na severní straně hotelu se nacházejí parkovací stání pro návštěvníky, kteří právě přijeli (než zaparkují v garážích).



PŮDORYS 2.NP 1:200



PŮDORYS 1.NP 1:200

