

VÝZKUMNÉ CENTRUM UMĚLECKÉ SBÍRKY RODU LOBKOWICZ

ALEXANDROS KAMINARAS
DIPLOMOVÁ PRÁCE
ZS 2017/2018

České vysoké učení technické v Praze, Fakulta architektury

2/ ZADÁNÍ diplomové práce

Mgr. program navazující

jméno a příjmení:	Alexandros Kaminaras
datum narození:	23.10.1991
akademický rok / semestr:	ZS 2017/2018
obor:	Architektura a urbanismus
ústav:	15119 Ústav urbanismu
vedoucí diplomové práce:	doc. Ing. arch. Radek Kolařík

téma diplomové práce: **Výzkumné centrum umělecké sbírky rodu Lobkowicz**

zadání diplomové práce:

1/ popis zadání projektu a očekávaného cíle řešení

Projekt výzkumného centra umělecké sbírky rodu Lobkowicz vychází ze skutečného záměru Alexandry a Williama Lobkowicz, kteří jsou vlastníky Zámku Nelahozeves a v jehož areálu má být tento záměr realizován. Střed obce, kde je hospoda, pošta a obecní úřad, se nachází v úpatí cesty vedoucí do zámeckého areálu, který je součástí historického jádra. Diplomová práce se bude zabývat návrhem výzkumného centra, které má v průběhu příštích let vzniknout na uvolněné parcele zámeckého areálu ležící na ose vstupu do nádvoří zámku, a které má místo hmotově dokončit. Umělecká sbírka rodu Lobkowicz je jednou z největších v Evropě a v současné době je její část spravována přímo v prostorách zámku, které jsou pro tyto účely velmi provizorní a nevyhovující. To stejné platí pro archiv, který je již nedostačující z kapacitního, bezpečnostního a mikroklimatického hlediska. Nová budova výzkumného centra umělecké sbírky si bude klást za cíl uspokojit současné i budoucí potřeby správy umělecké sbírky, s umožněním badatelské činnosti, poskytnutím archivů odpovídajícím současným požadavkům na prezervaci uměleckých děl, bude areál hmotově doplňovat a obohacovat místo o nové provozní funkce, jakými budou expoziční místnost nebo vnitřní a venkovní kavárna pro turisty a návštěvníky zámku.

2/ Rámcový stavební program

Funkční náplně:

Výzkumné centrum – poskytující zázemí pro restaurátorskou, badatelskou a správní činnost vážící se ke sbírce umění rodu Lobkowicz. Současně je zde zázemí pro zaměstnance zaručující komfort při pracovní činnosti. Vyše zmíněné činnosti budou vykonávány počtem 10 zaměstnanců, konkrétně: 4 restaurátoři, 4 badatelé, 2 správci.

Archiv písemností – plnící současné požadavky na kapacitu, zabezpečení, osvětlení a poskytující ideální vlhkostní podmínky při prezervaci písemností v předpokládaném počtu 65 tisíc svazků. Zároveň je z hlediska vnitřní dispozice logicky napojen na ostatní provozní funkce a počítá s budoucími požadavky na kapacitu.

Archiv výtvarných děl – plnící současné požadavky na kapacitu, zabezpečení, osvětlení a poskytující ideální vlhkostní podmínky při prezervaci uměleckých děl v předpokládaném počtu 1000 exponátů. Zároveň je z hlediska vnitřní dispozice logicky napojen na ostatní provozní funkce a počítá s budoucími požadavky na kapacitu.

Výstavní síň – menší výstavní síň pro dočasné expozice obměňující se v průběhu roku o ploše 300 m².

Kavárna – v přímém kontaktu s exteriérem tak, aby mohla sloužit kolemdoucím turistům a návštěvníkům zámku, či výzkumného centra v průběhu celého roku a vždy

DIPLOMNÍ PROJEKT

ČESKÉ VYSOKÉ UČENÍ TECHNICKÉ V PRAZE FAKULTA ARCHITEKTURY

vypracoval: Bc. Alexandros Kaminaras

název práce: Výzkumné centrum umělecké sbírky rodu Lobkowicz

semestr: ZS 2017/2018

ústav: 15119 Ústav urbanismu

vedoucí práce: doc. Ing. arch. Radek Kolařík

odborný asistent: Ing. arch. Lada Kolaříková

tak nabízela možnost příjemného opočinu s vnitřním i venkovním posezením.
Kavárna bude mít kapacitu 30 míst.

V průběhu zpracování diplomové práce bude rámcový stavební program v rámci konzultací s budoucím uživatelem upřesňován.

3/ popis závěrečného výsledku, výstupy a měřítka zpracování

- Textová část (úvod, analýza, koncept, návrh, závěr)
- Situace širších vztahů 1:5000
- Situace 1:1000, 1:500
- Půdorysy řešených částí 1:200
- Řezy řešených částí 1:200
- Pohledy řešených částí 1:200
- Charakteristický detail 1:10
- Vizualizace
- Fyzický model

4/ seznam dalších dohodnutých částí projektu (model)

- Portfolio ve formátu A4
- Poster ve formátu A1
- CD

ČESKÉ VYSOKÉ UČENÍ TECHNICKÉ V PRAZE	
FAKULTA ARCHITEKTURY	
AUTOR DIPLOMANT: AIR 2017/2018, /S	Ing. Alexandros Kaminaras
NÁZEV DIPLOMOVÉ PRÁCE	
(ČJ):	VÝZKUMNÍ CENTRUM UMĚLECKÉ SBÍRKY RODU LOTKOWICZ
(A):	LOTKOWICZ ART COLLECTION RESEARCH CENTER
JAZYK PRÁCE:	čeština
Vedoucí práce:	doc. Ing. arch. Petr Kolařík Ústav: 10110
Opponent práce:	arch. Marco Mero
Klíčová slova (česká):	výzkumné centrum, archiv, sbírka umění, Lotkowitz, Zámeček Neahrzeves
Anotace (česká):	Cílem projektu je návrh výzkumného centra s arch. vy. který má mít současně zařízeny nártuce - lotkowitz sbírky kvalitního pracovního zázemí a nadřadno prostory pro archivaci a správu uměleckých děl v současnosti uložných v nedostatečných prostorách suterénu, Zámeček Neahrzeves. Projekt se má zabývat hlavní problematikou záměského areálu, kde hledá a doplňuje chybějící atributy záměského areálu, dle původních koncepcí architektů. Srazkou je navržen přechodné funkce a pohledové vazby mezi existujícími budovami prostřednictvím nově navrhovaného domu a reminiscence obnovou zahrady a parku.
Anotace (anglická):	The aim of the project is to design a research center with archives that will meet the current needs of the Lotkowitz Institute for quality work environment and offer spaces for the archiving and maintaining of artworks currently deposited in the insufficient premises of the Neahrzeves Castle basement. The project also deals with the maintenance of the chateau complex, where it seeks and completes the missing attributes of the area according to the original compositional rules. The aim is to restore interrupted functional and visual links between existing volumes through the newly designed building and remnant restoration of the garden and the park.

Prohlášení autora

Prohlašuji, že jsem předloženou diplomovou práci vypracoval samostatně a že jsem uvedl veškeré použité informační zdroje v souladu s „Metodickým pokynem o etické přípravě vysokoškolských závěrečných prací.“

V Praze dne

Podpis autora diplomové práce

Tento dokument je nedílnou, povinnou součástí bakalářské práce i portfolia (titulní list)

Datum a podpis studenta

12.10.2017 

Datum a podpis vedoucího DP

12.10.2017 

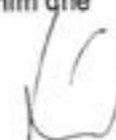
Datum a podpis děkana FA ČVUT

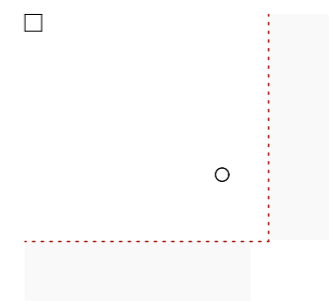
27-10-2017



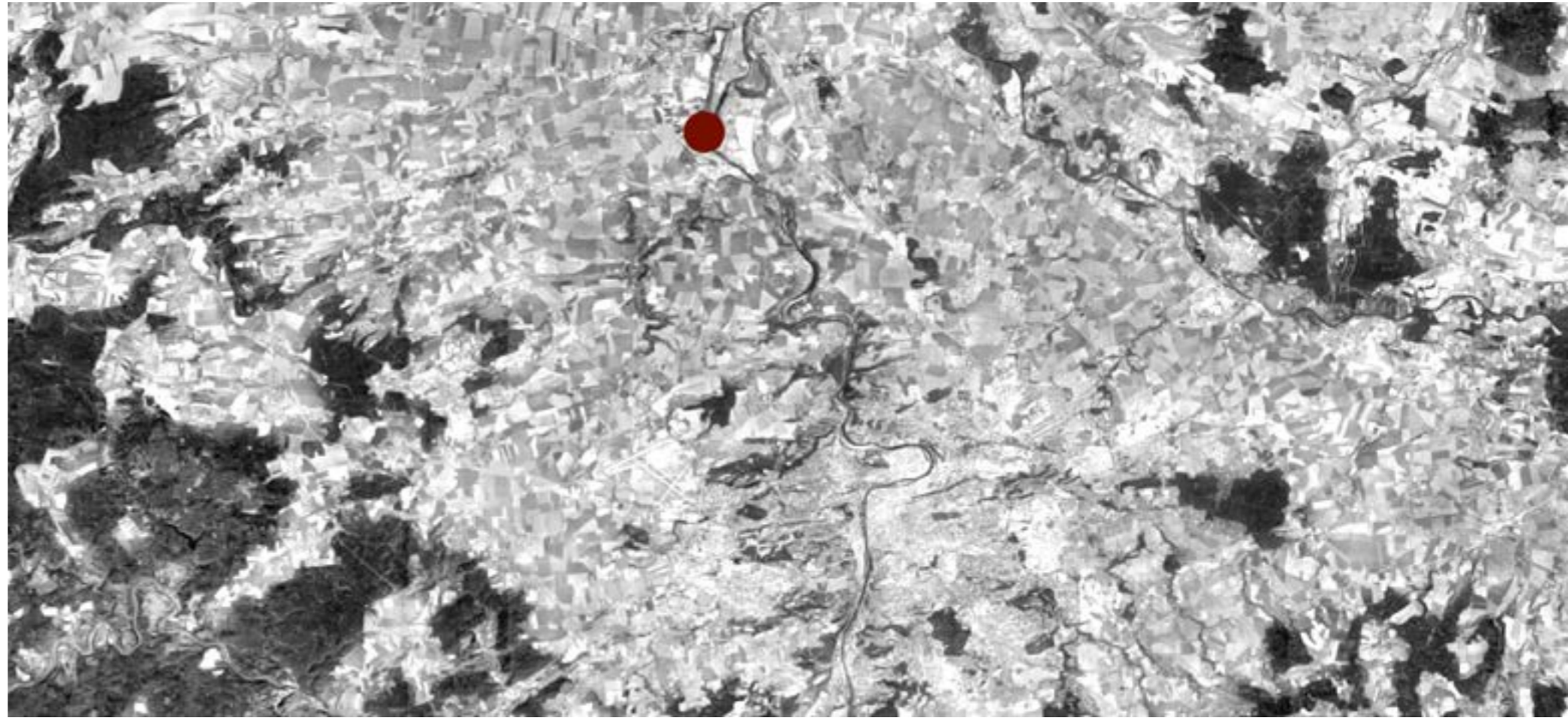
registrováno studijním oddělením dne

12.10.18





ANALÝZA



NELAHOZEVES - HISTORIE

Nelahozeves byla obydlena už od mladší doby kamenné. Dokazují to početné archeologické nálezy, zejména ze sousední kralupské čtvrti Lobeč, z Lešan i z Hledsebi. Nejstarší dochovaná písemná zpráva o Nelahozevsi pochází z roku 1352. Původně náležela Nelahozeves českému knížeti a později pražské kapitule, od níž přešla v husitských dobách znovu pod panovníkovu komoru. Roku 1469 ji dal král Jiří z Poděbrad svému rádcovi Řehořovi z Heimburka, později mu byla odňata. Důležitou postavou historie obce je Florián Gryspek z Gryspachu, který v roce 1544 získal do vlastnictví obec, poplužní dvůr i tvrz, aby pak v roce 1553 začal s budováním zámku. Stavbu se podařilo dokončit až kolem roku 1613 jeho synovi Blažejovi Gryspekovi z Gryspachu, který však po své smrti v roce 1620 zanechal panství zadlužené, čehož využila Polyxena z Lobkovic, která roku 1623 panství koupila. S výjimkou období bývalého politického režimu spravuje zámek roudnická větev Lobkowiczské rodiny nepřetržitě až dodnes. Současní zástupci rodiny, kteří žijí v Čechách a pečují o tento zámek jsou manželé Alexandra a Williema Lobkowicz.





Urbanistický vývoj obce Nelahozeves

1840



1840 - koordinace - 1880



1880



1880 - koordinace - 1953



1953



1953 - koordinace - 2000



2000



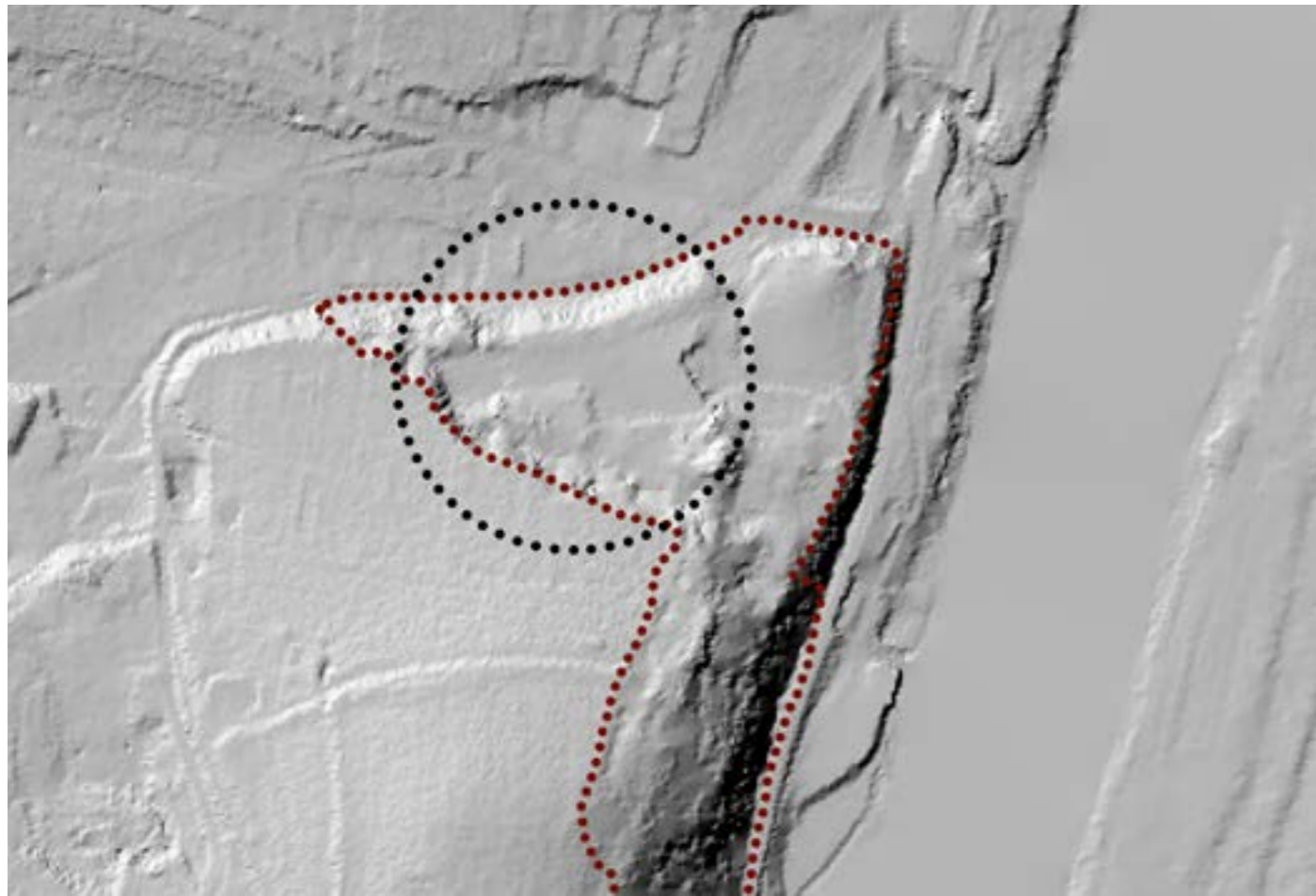
2000 - koordinace - 2017



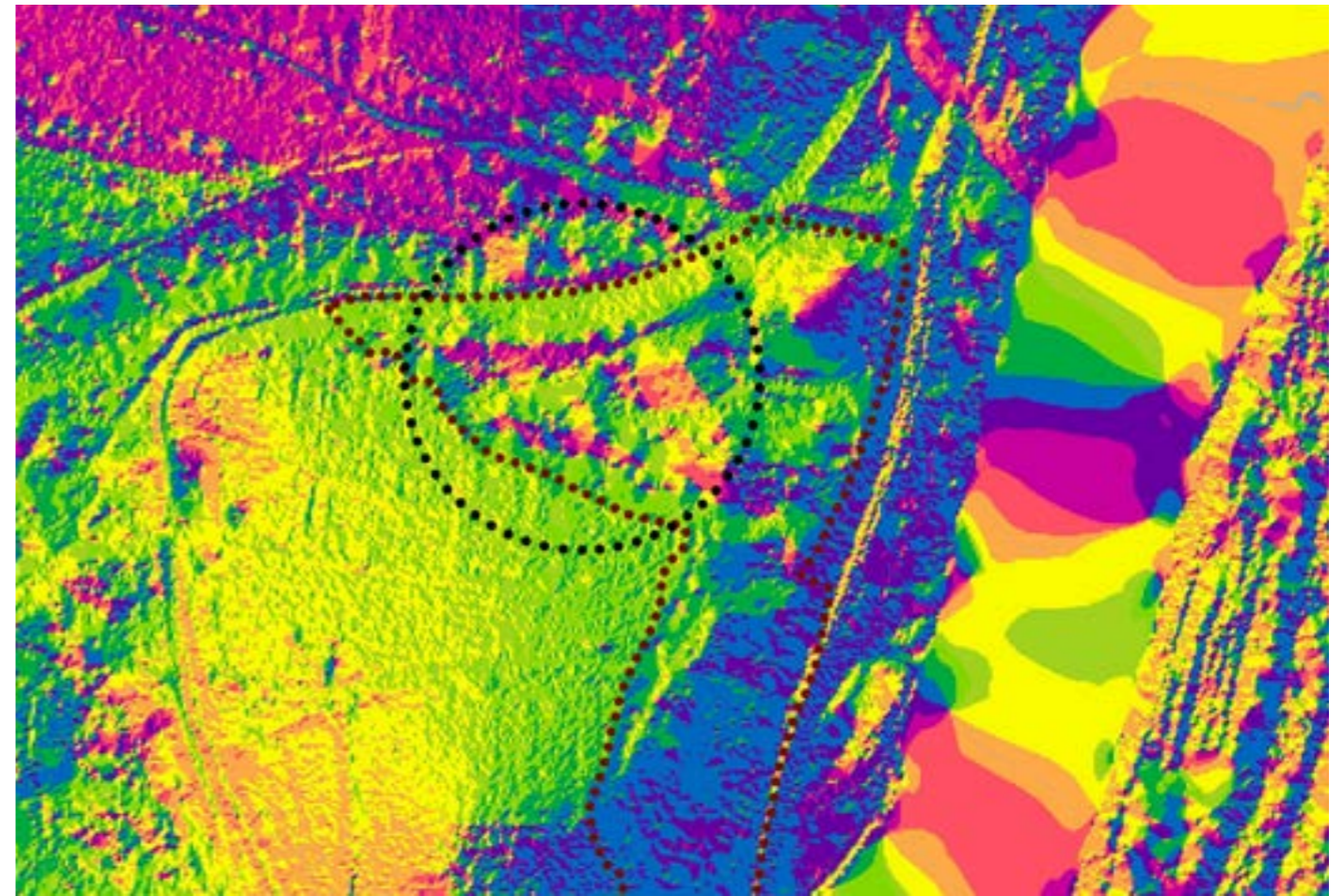
Mapování urbanistického vývoje od poloviny 19. století, zhruba po 50 letech až do současnosti, odráží priority a ekonomické zájmy společnosti každého z daných období. Kolem roku 1840 tvořilo obec pouze několik hospodářských usedlostí v bezprostředním okolí zámku. Koncem století je patrné rozrůstání rodinné výstavby - domů menšího měřítka umístěných dál od středu obce. Taktéž lze pozorovat velkou úpravu koryta řeky Vltavy, aby se zde na přelomu století prohnala železnice. Se zavedením železnice se pojí celkový značný rozvoj dopravní infrastruktury. Kolem roku 1953 byla obec stále tvořena nevelkým počtem staveb, což se rapidně změnilo v průběhu druhé poloviny 20. století kdy došlo k masivní výstavbě rodinných domů a kompletnímu odstranění starých hospodářských staveb ze středu obce, namísto kterých vznikl parčík při návsí. Patrný je i vznik chatových oblastí. V období od roku 2000 do současnosti byla největší pozornost věnována kultivaci nábřeží pro volnočasové aktivity.



Investory zamýšlená plocha pro výstavbu nové budovy výzkumného centra umělecké sbírky se nachází v severozápadní části zámeckého areálu. Jedná se o volnou zelenou a neudržovanou plochu o rozloze cca 5,5 ha, která je omezena vzrostlou zelení - mnohdy náletovou. V tomto místě existoval v 18. století svah se zámeckou vinicí - od toho se odvíjí i název hlavní příjezdové cesty do areálu, která je v katastru nemovitostí evidována jako ulice „Na Vinici“. Východní hranice této plochy je dána stavbou bývalé kočárovny z roku 1909, která je v současnosti ve špatném technickém stavu a je využívána pouze jako sklad náradí a obsahuje bytovou jednotku, přechodně využívanou údržbářem. Se stavbou kočárovny došlo i ke kompletnímu odstranění původního svahu a srovnání terénu v celé této ploše. V rámci projektu výstavby výzkumného centra se počítá s funkčním zapojením budovy kočárovny do zbytku areálu a to nejspíše v podobě návštěvnického centra, které v současnosti zámku chybí. Návrh a realizace toho návštěvnického centra však má být součástí pozdější fáze obnovy areálu. Proto se ani tato diplomová práce návrhem rekonstrukce kočárovny detailněji nezabývá.

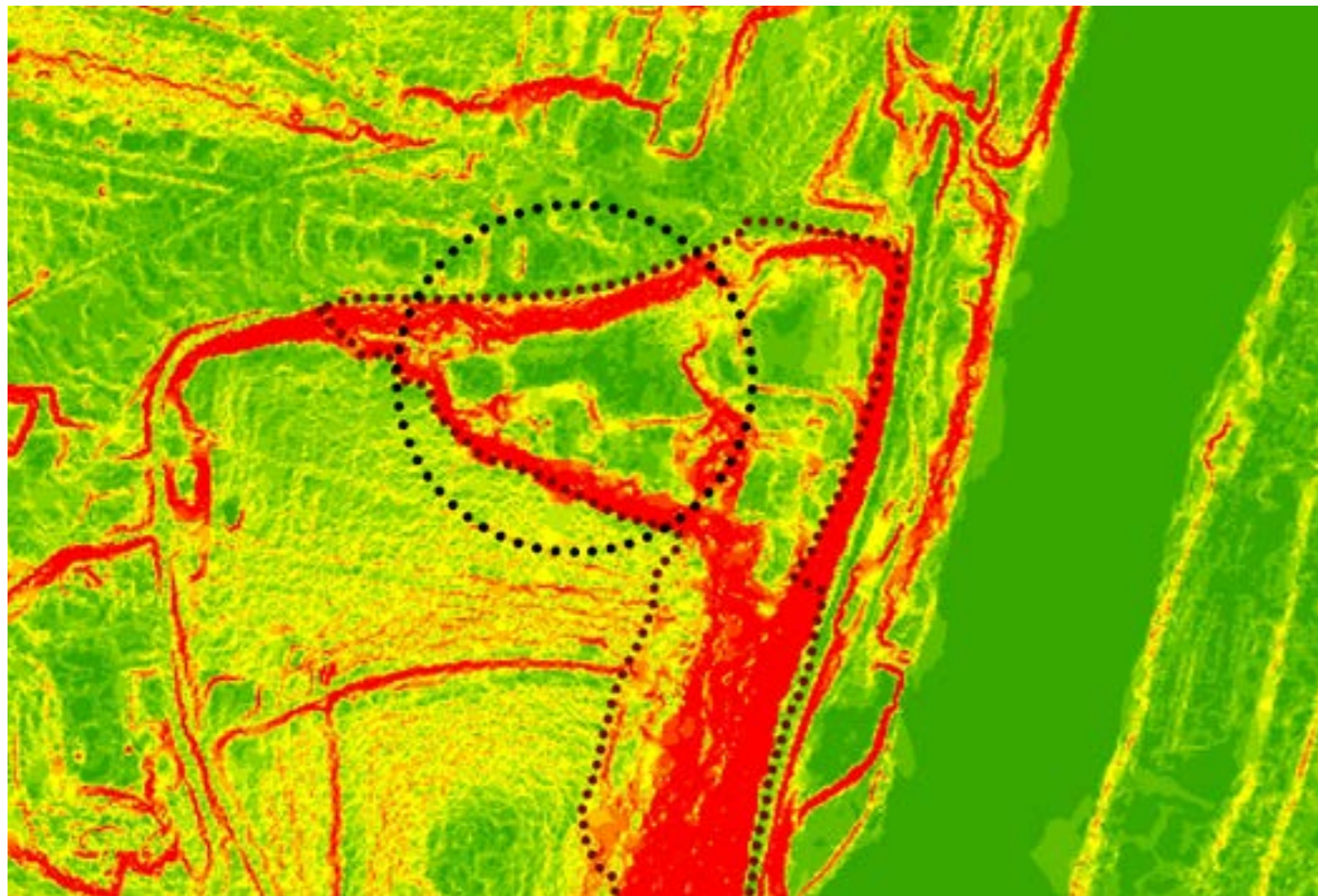


stínovaný reliéf

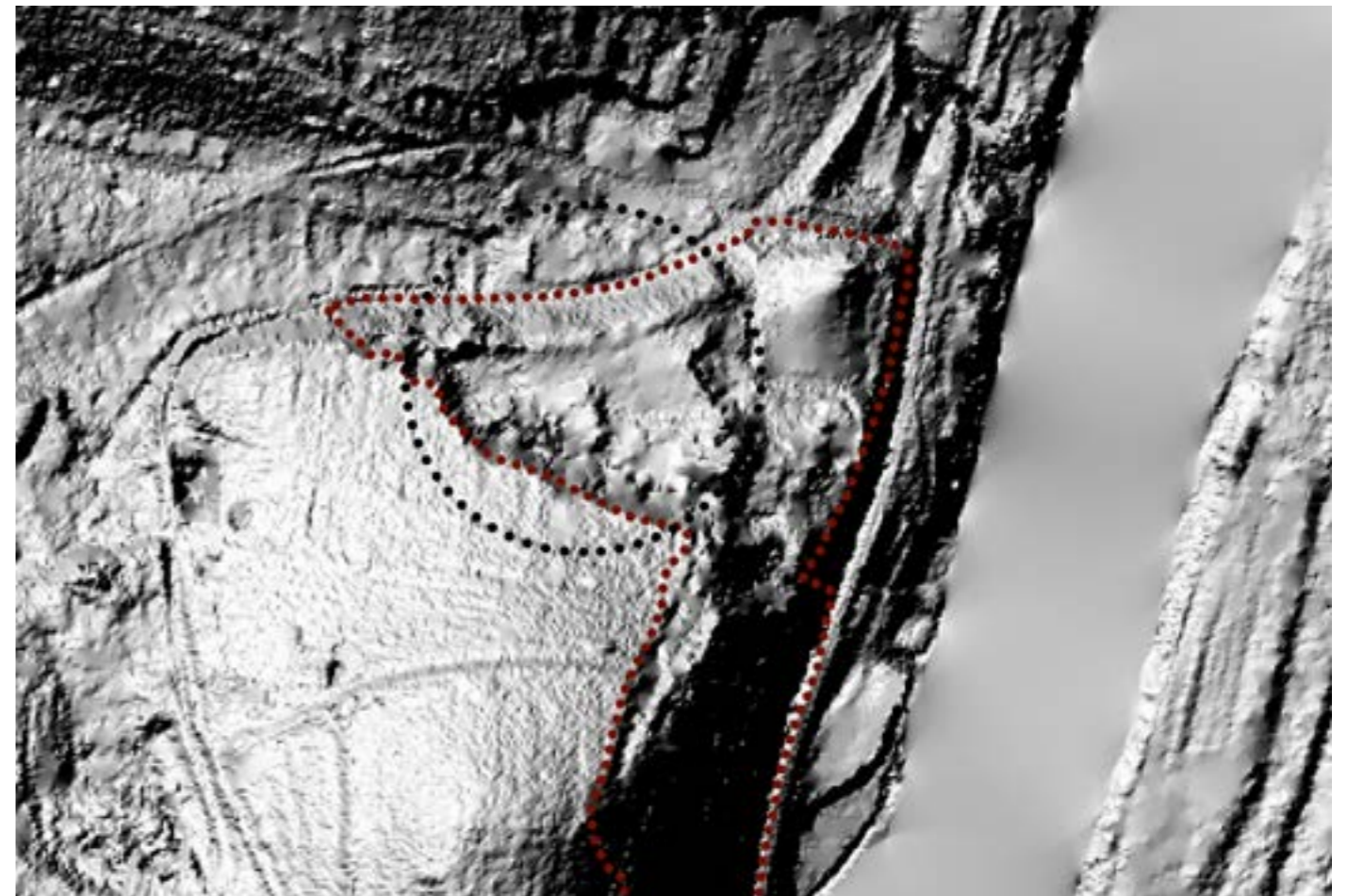


orientace svahů

sklonitost svahů



stínovaný reliéf (Z-factor 10)





pohled do zelené plochy - vlevo kočárovna - zámek v zádech

pohled do volné zelené plochy



pohled na kočárovnu - čelem k zámku - zelená plocha v zádech





pohled ze západního konce zelené plochy na kočárovnu a zámek



pohled na kočárovnu od vstupní brány zámku

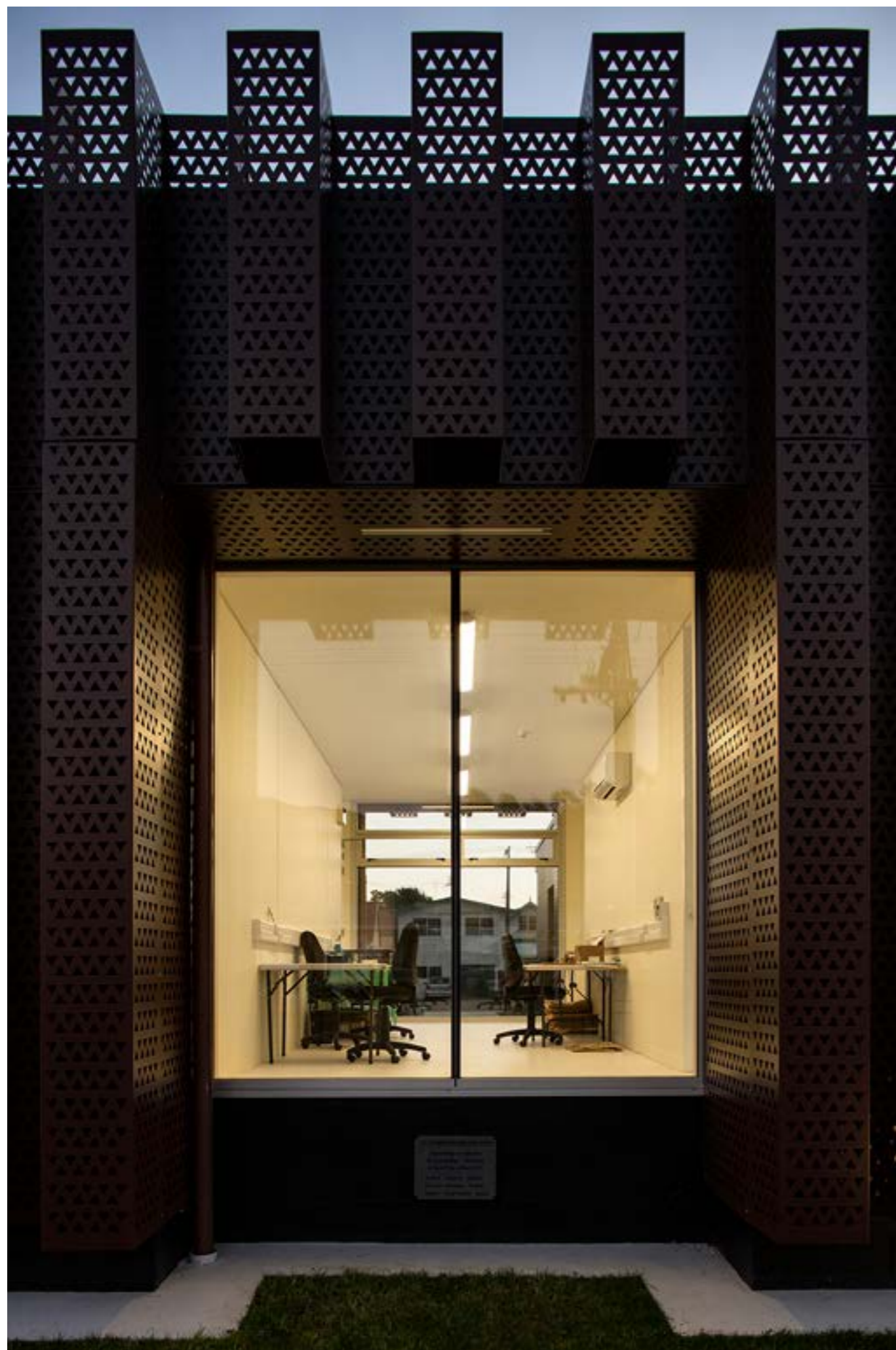
pohled na zámek - zelená plocha v zádech



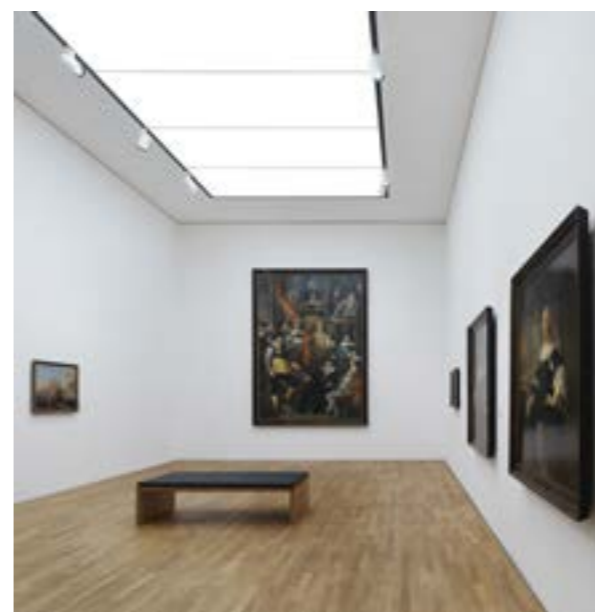


Referenční projekt

The Treasury Research Centre & Archive / Architectus / Nový Zéland / 2014



Výzkumné centrum a archiv v kontextu historické budovy - knihovny, pro kterou poskytuje nové zázemí - jednak archiv pro cenné knihy, listiny a spisy a jednak zázemí pro badatelskou, restaurátorskou a správní činnost. Dům je svým výrazem velmi šetrný k historické budově knihovny - přebírá archetypální siluetu čelní fasády, včetně jejího členění, a reinterpretuje jí současným způsobem. Bylo toho docíleno volbou perforované fasády, která jednak svým prolamováním evokuje členění historické fasády a jednak dům otevírá pouze v žádaných místech a drží tak čistou formu hmoty domu, kde skryté okenní otvory za fasádou nestrhávají žádnou pozornost. Na budovu knihovny, tedy, navazuje, čerpá z ní a navenek jí respektuje. Nekonkuruje. Tento přístup převzetí archetypální siluety a dodání dnešního výrazu prostřednictvím materiálu nebo samotným udržením čisté formy hmoty je dle mého názoru velmi citlivý a obzvláště v kontextu historického prostředí správný. Vidím v tom jasnou paralelu se situací, do které navrhuji dům já - v rámci zámeckého areálu existují vztahy mezi zámekem, kočárovnou a přilehlými prostranstvími. Užitím podobně citlivého přístupu lze docílit nenarušení těchto vazeb a naopak jejich posílení.



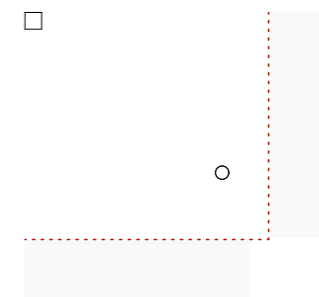
Referenční projekt Villa Vauban extension / Philippe Schmit / Lucembursko / 2010

Rozšíření výstavních prostor vily Vauban v Lucembursku využívá za použití stejného fasádního materiálu naprosto opačného přístupu a to kontrastní hmoty, která na historickou budovu navazuje jenom tím, že je s ní fyzicky propojena. Díky tomuto kontrastu (a volbě hnědého perforovaného plechu) jí zneviditelňuje při některých pohledech a historické vile se konkurovat nesnaží. Komplikovaností půdorysné stopy a častým otevíráním fasády o sobě, však, dává vědět mnohem více než výzkumné centrum z Nového Zélandu. Je to, jistě, záměr. Tento přístup mi nepřijde v kontextu historického prostředí tak citlivý jako u předchozí stavby.



Referenční projekt Lobkowicz library & study center / Wright & Wright / ČR / 2017

V loňském roce byla dokončena studie knihovny a badatelny v rámci areálu Zámku Nelahozeves, za kterou stojí britské studio Wright & Wright. Studie vznikla na základě původního stavebního záměru, kdy se ještě nejednalo o výzkumné centrum poskytující zázemí pro badatele a restaurátory, v současnosti pracujících v prostorách zámku, ale kdy šlo o budovu primárně určenou veřejnosti. Studie vychází z jiného stavebního programu, kdy velkou měrou vstupuje do konstrukce zámku - koncertní síň pod nádvořím zámku, tunel v příjezdové rampě apod. Společnou věcí zůstává archiv pro písemnosti a umělecká díla. Umístění nadzemní hmoty jižně od kočárovny považují za správné, stejně tak umístění archivu do podzemí, avšak to, že hmota vstupuje do primární - nejdůležitější - vstupní - polohy areálu a zasahuje tak do vazby kočárovna - zámek považují za chybné. Volbou tohoto umístění a samotné půdorysné stopy se o sobě budova snaží dávat příliš vědět a nepatřičně konkuruje kočárovně. Nemohu se zbavit dojmu, že jediným důvodem tohoto umístění je zisk majestátního výhledu na zámek, s disrespektem k danému kontextu, což se nejvíce projevuje na samotném výrazu celé nadzemní části domu, která působí v daném kontextu ,přinejmenším, nedůstojně a chybně. Za správnou považují volbu nahrazení pískového parkoviště reprezentativní buxusovou zahradou, která v této poloze dříve, patrně, existovala a je zde správně dle obecných pravidel kompozice zámeckých areálů.



KONCEPT

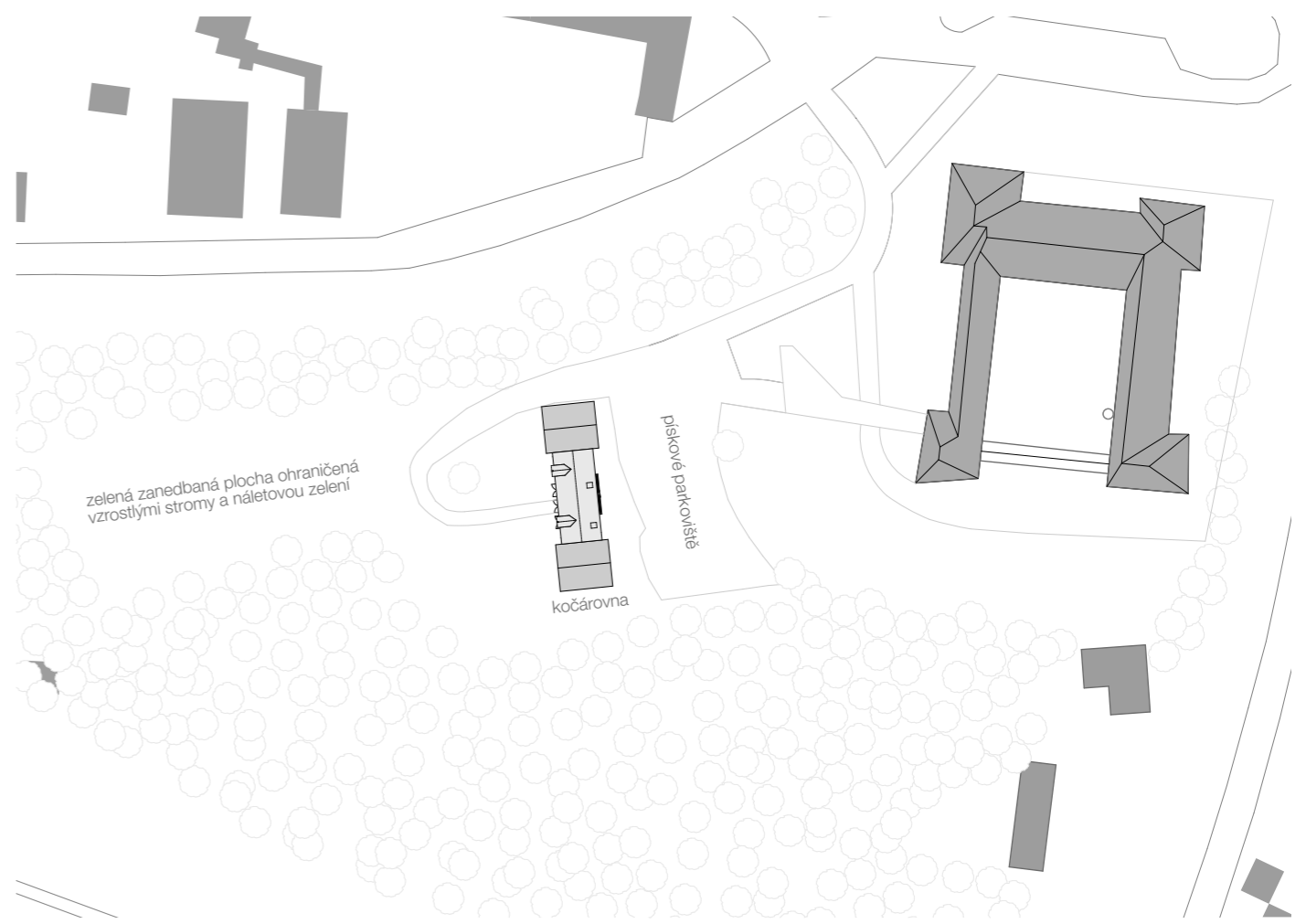
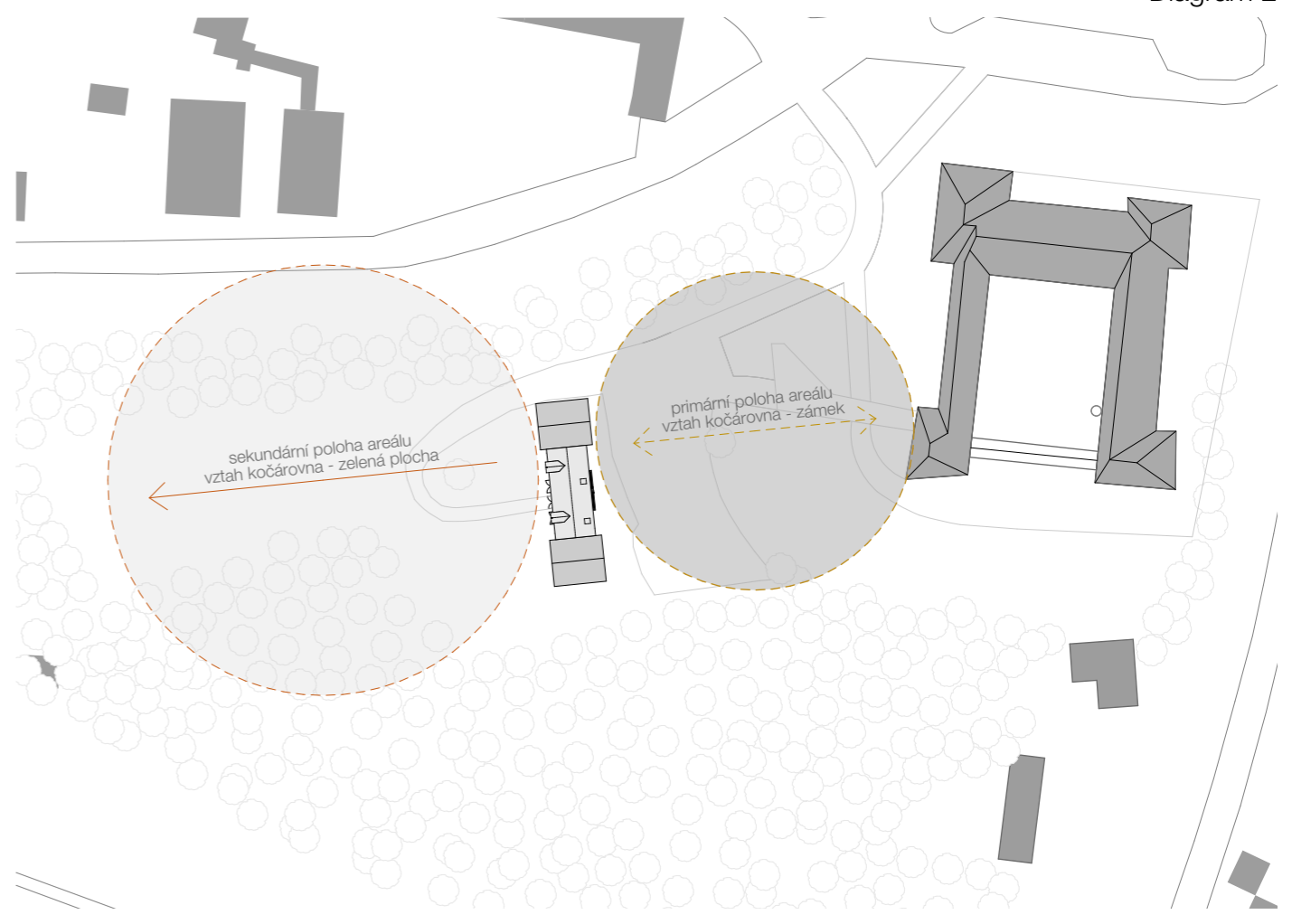


Diagram 1

Diagram 2



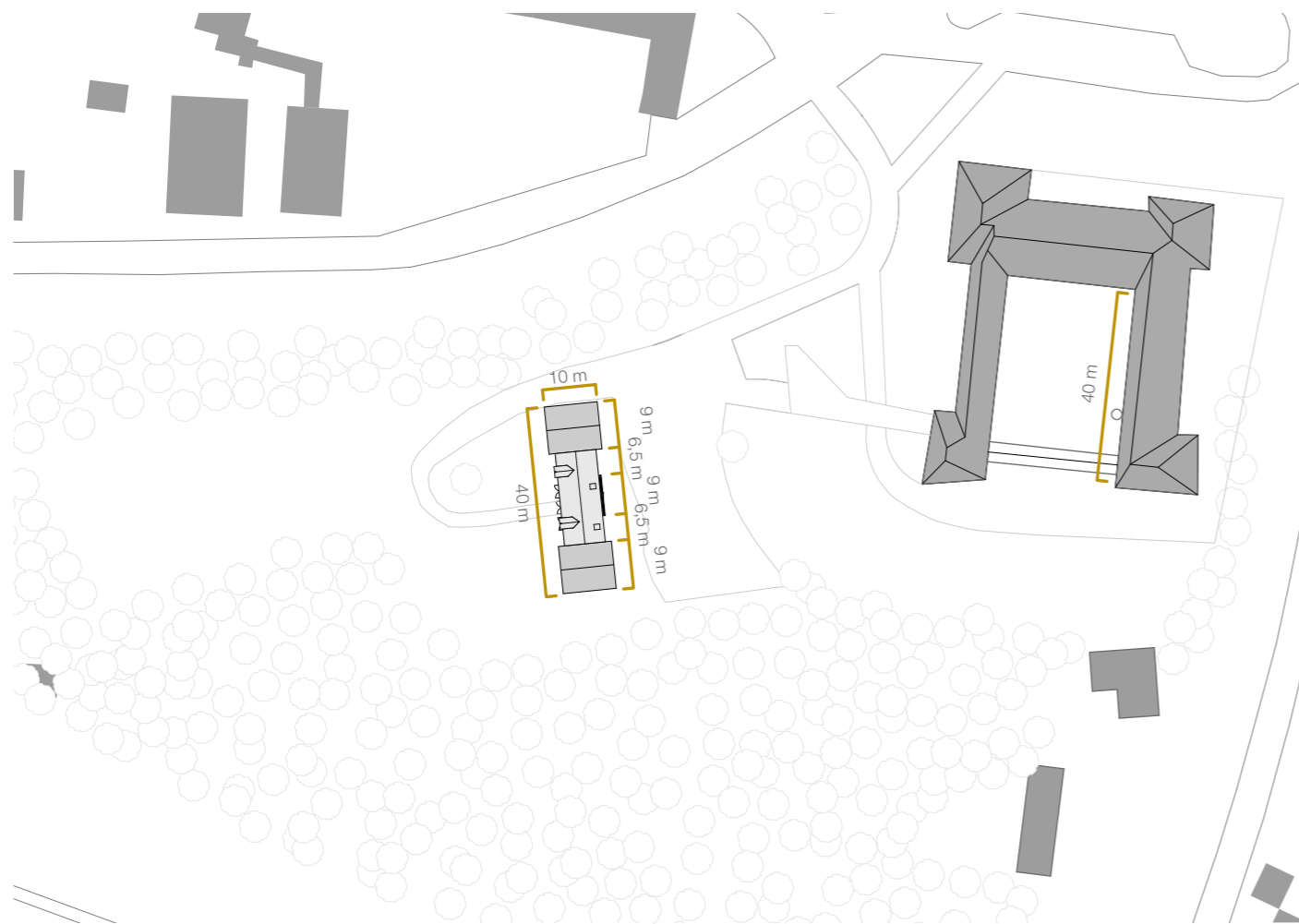


Diagram 3

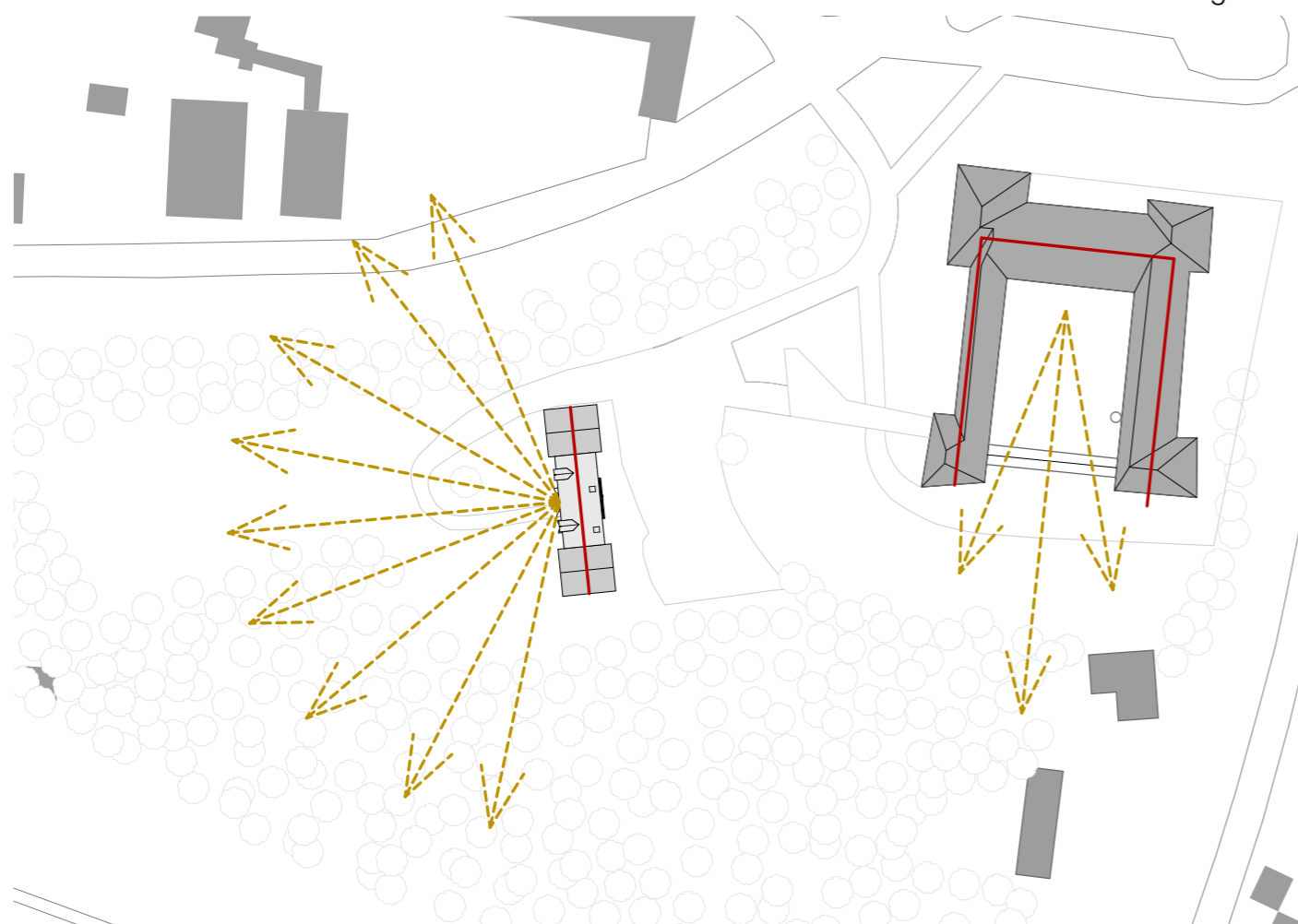


Diagram 4

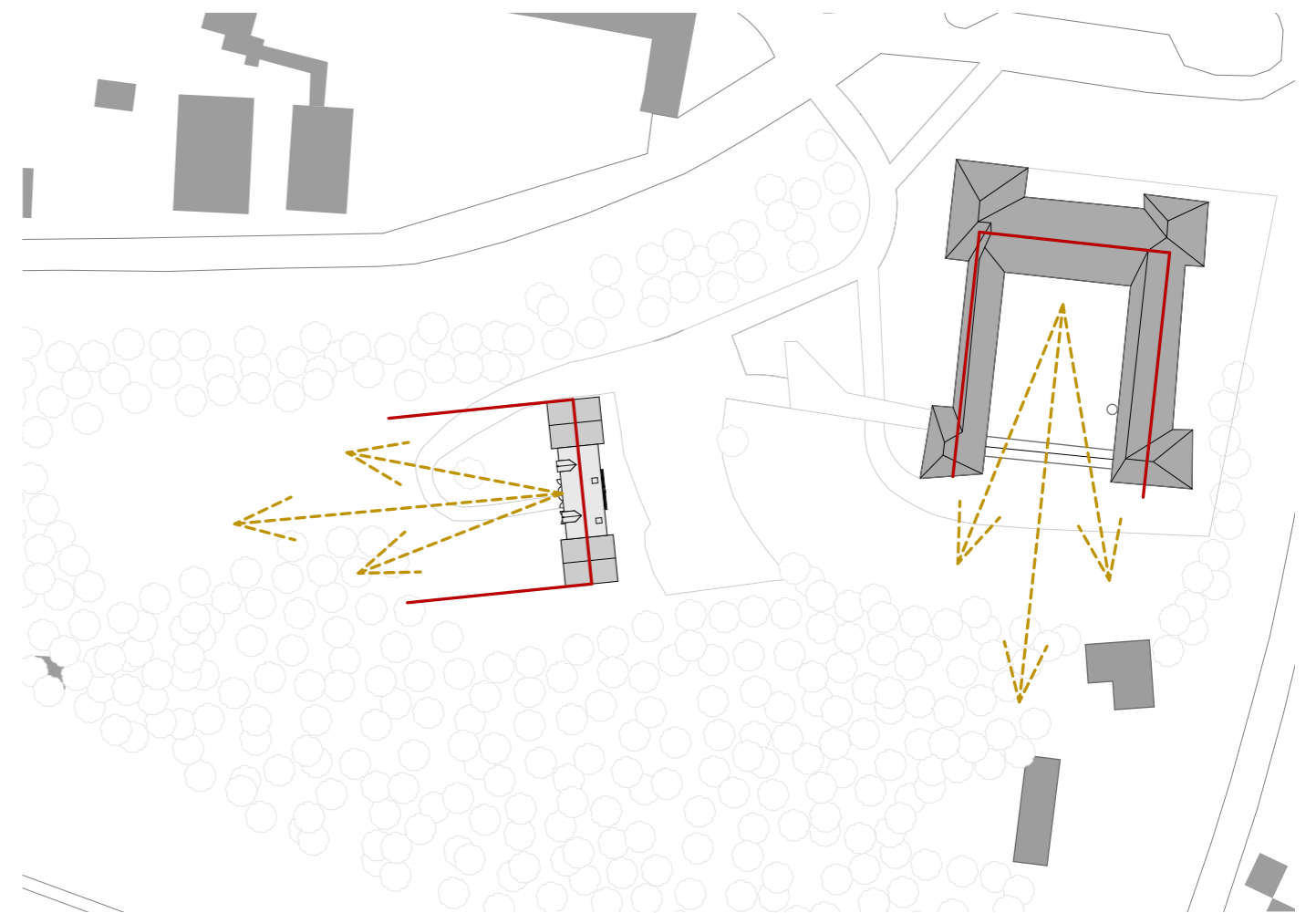


Diagram 5

Takto je jasněji vymezena primární vazba mezi volnou plochou a kočárovnu.

Hmota zámku jasně definuje hlavní výhledovou osu do areálu a tím určuje primární pohledovou vazbu mezi zámkem a táhlou oborou. Kočárovna je, stejně jako hlavní křídlo zámku vůči oboře, situována kolmo k delší straně volné plochy. Nabízí se zde akcent této pohledové vazby i prostorového vymezení, avšak hmoty, které by tohoto zdůraznění pomohly docílit zde nejsou a proto není jasně patrná hlavní vazba mezi tímto domem a zelenou plochou.

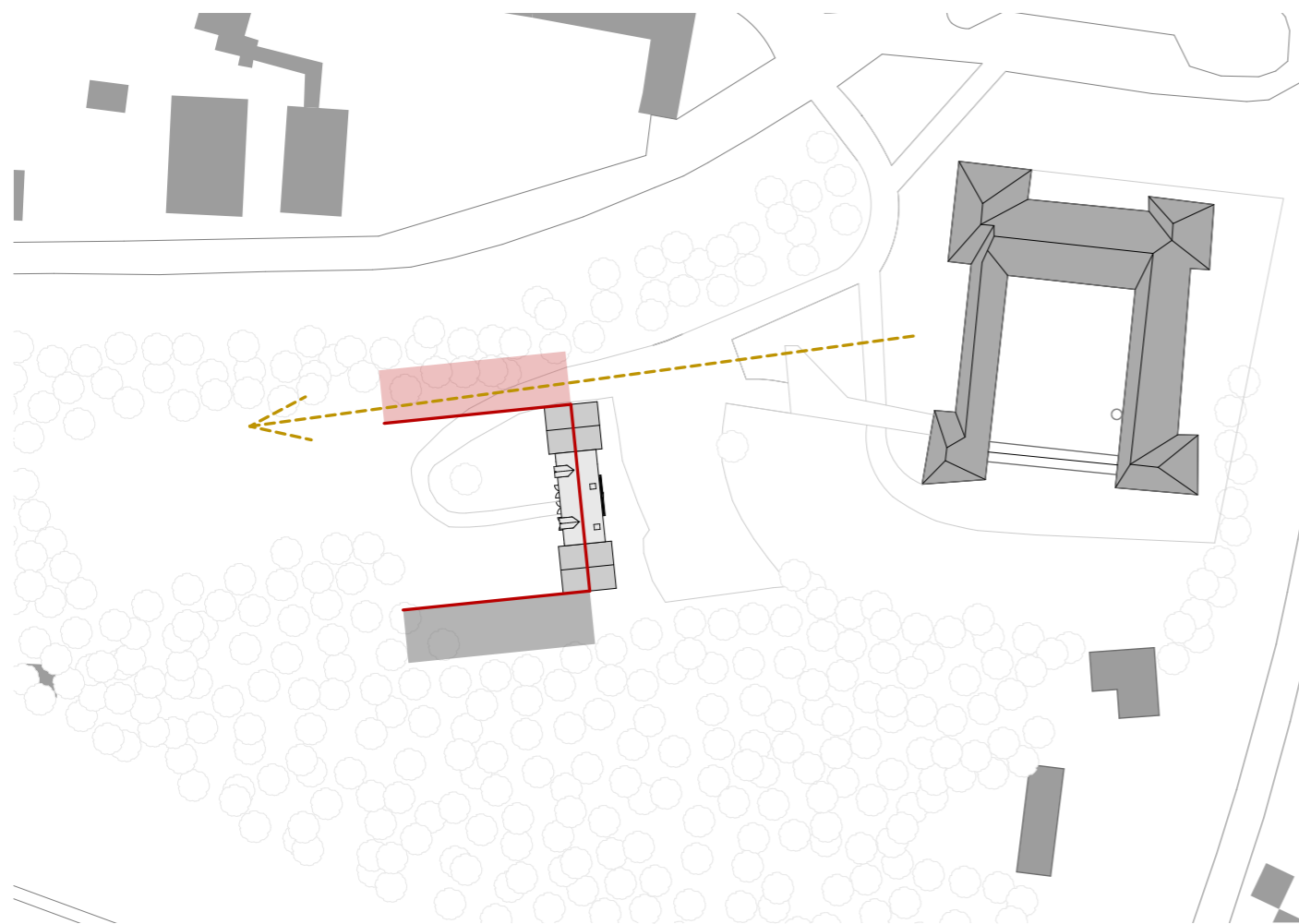


Diagram 6

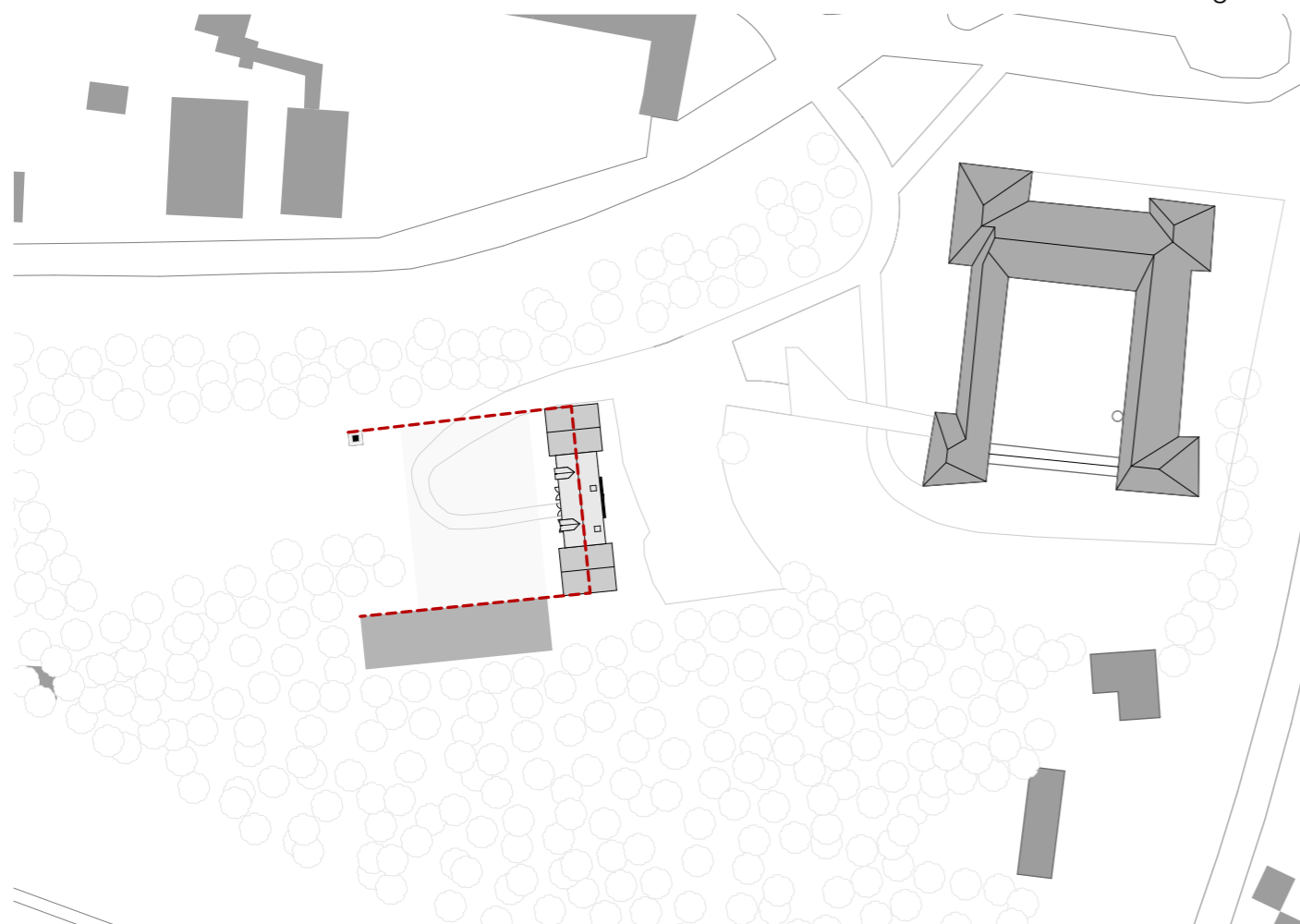


Diagram 7

Při tomto umístění hmot je patrné, že došlo k přílišnému uzavření prostoru a severní hmota přetíná vstupní výhled do volného prostranství. Proto dál pracuji s hmotou jižní.

Pracuji s jižní hmotou, kterou odsouvám hlouběji do tzv. sekundární polohy areálu (viz. diagram 1), aby v poloze primární nekonkurovala kočárovně a neměnila vazby proudící touto polohou. Vymezená plocha kočárovnou a hmotou nového domu je vhodná pro umístění podzemních archivů - umožní podzemní propojení obou objektů a navíc zde existuje pouze jediný strom, který je však pro svůj stav určen k pokácení. Severní část geometrické stopy, na které tento koncept stojí, je pomyslně dokončena sochou.

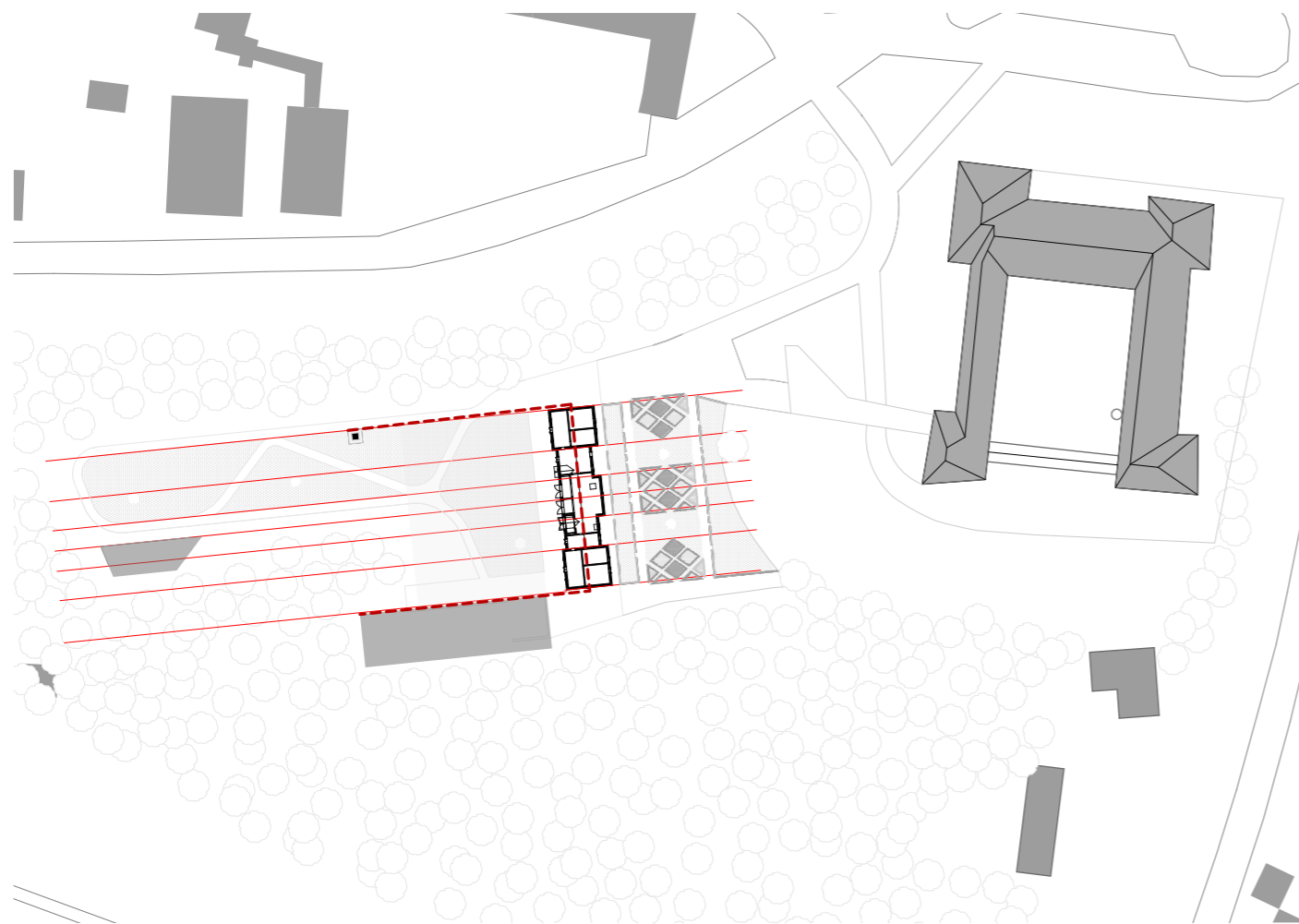


Diagram 8

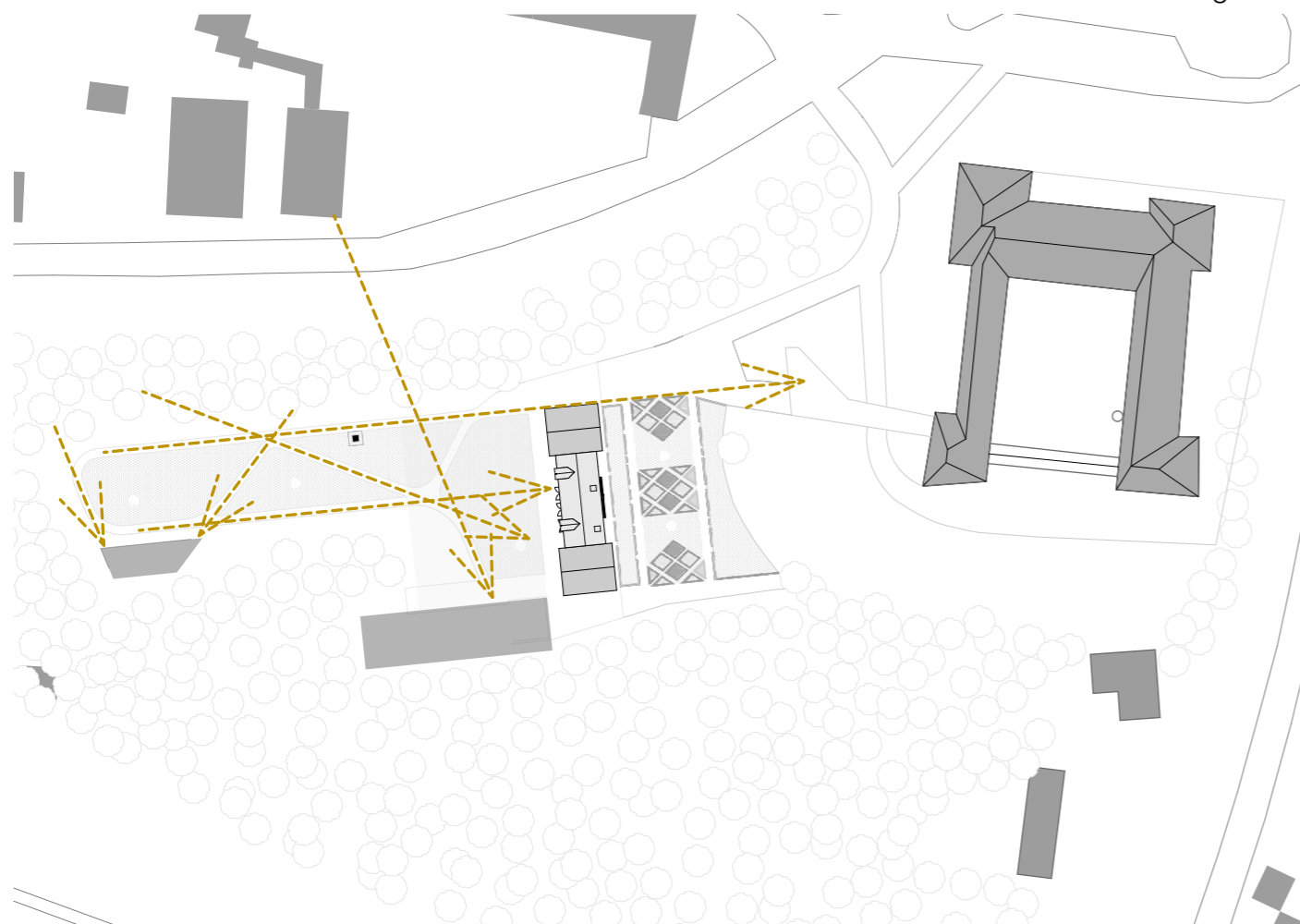
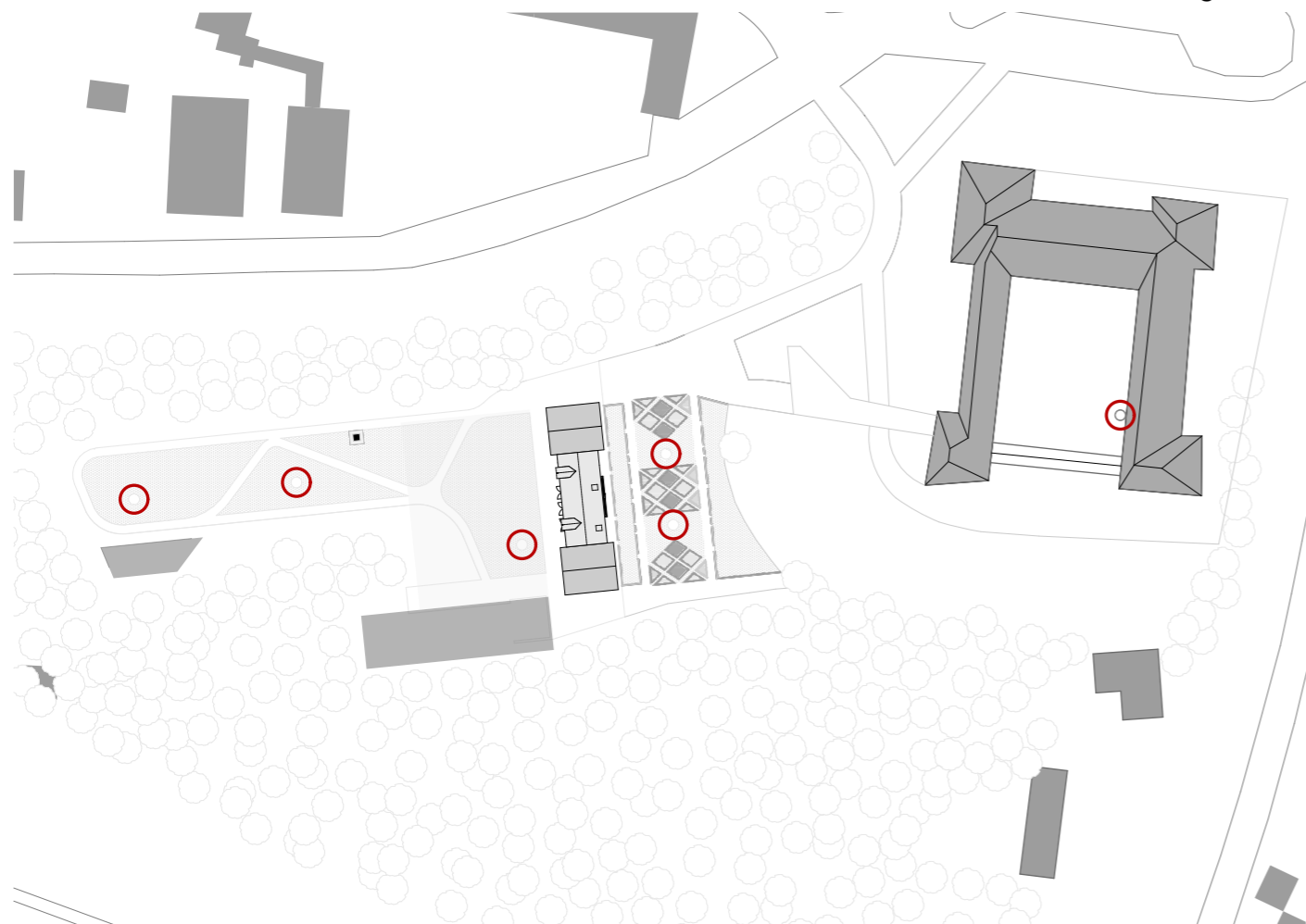


Diagram 9

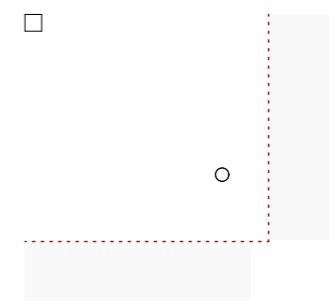
Na rastru odvíjejícího se od traktace kočárovny navrhuji reminiscenci reprezentační renesanční zahrady v primární poloze a volnější romantický park v poloze sekundární, jehož součástí je i skleník sloužící především pro uskladnění zeleně v květnících z nádvoří zámku v chladném zimním období.

Cesty parku navrhuji tak, aby každá z nich tvořila pohledovou osu, jejíž existenci podpoří vhodná pozice stromů.

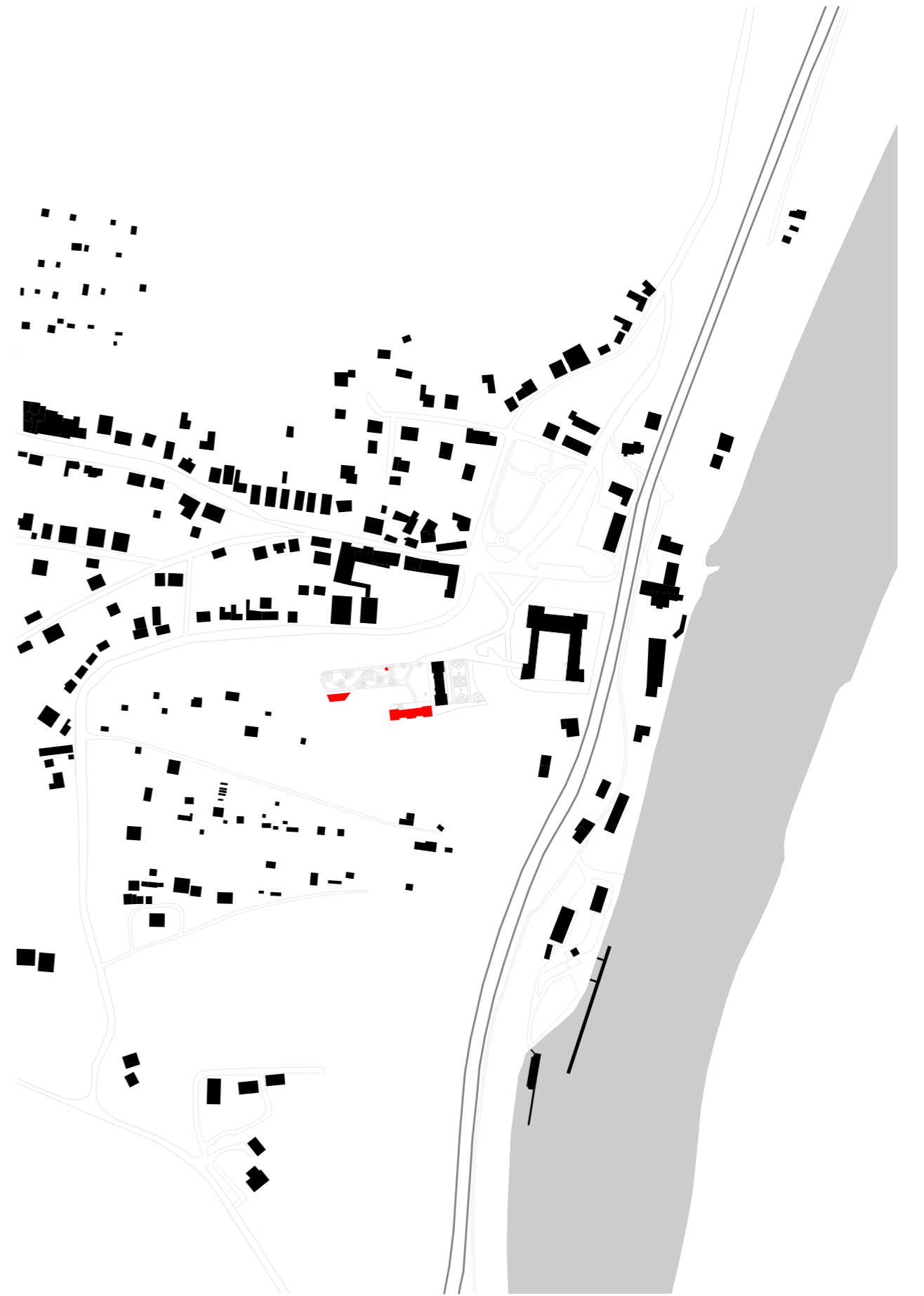
Diagram 10



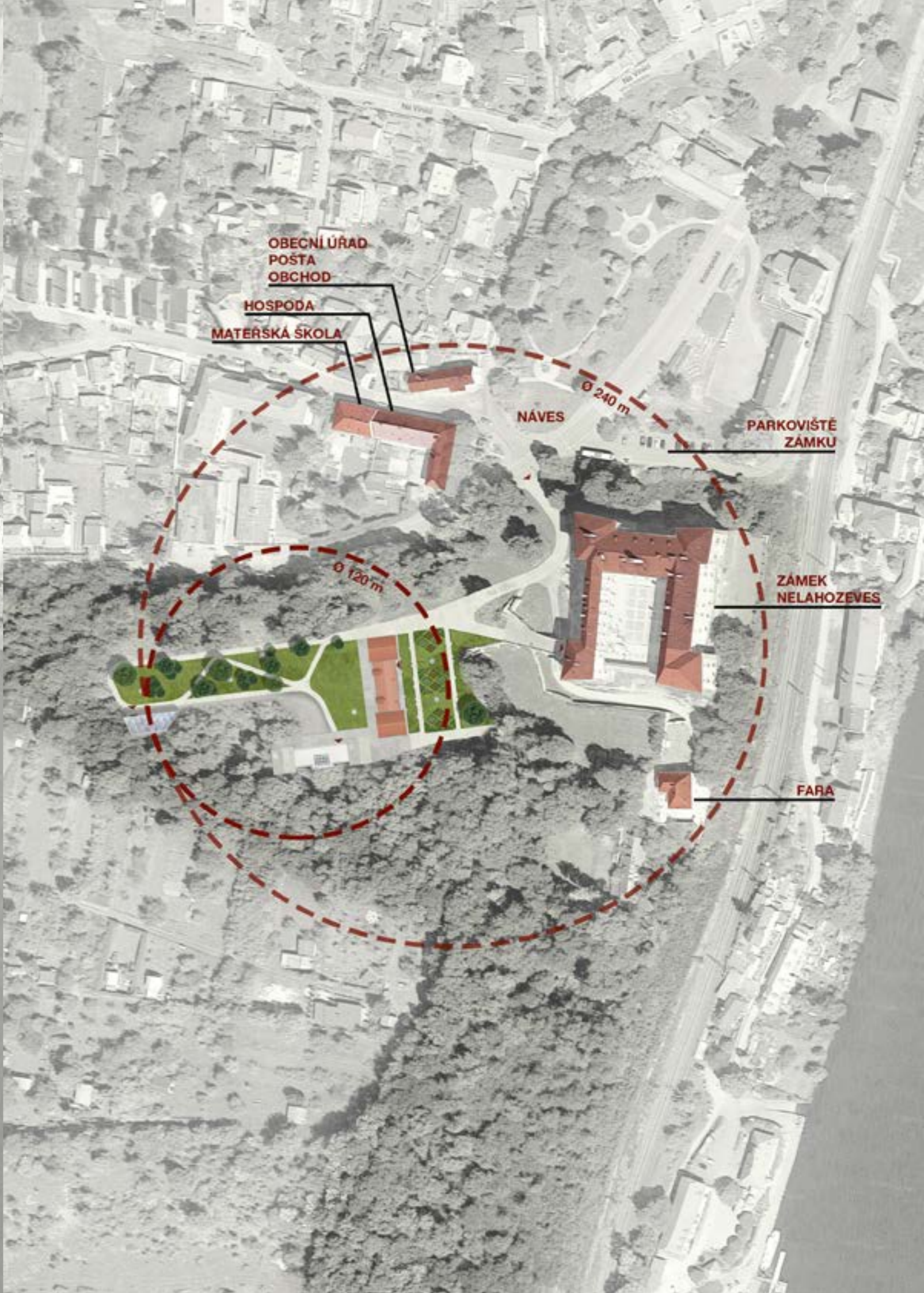
Na nádvoří zámku existuje studna, která má hladinu vody ve stejné výšce jako hladina přilehlé Vltavy. Do zahrad průměr této studny promítám v podobě fontán v reprezentativní zahrádce, světlíku nad badatelnou a vodních nádržek v parku.

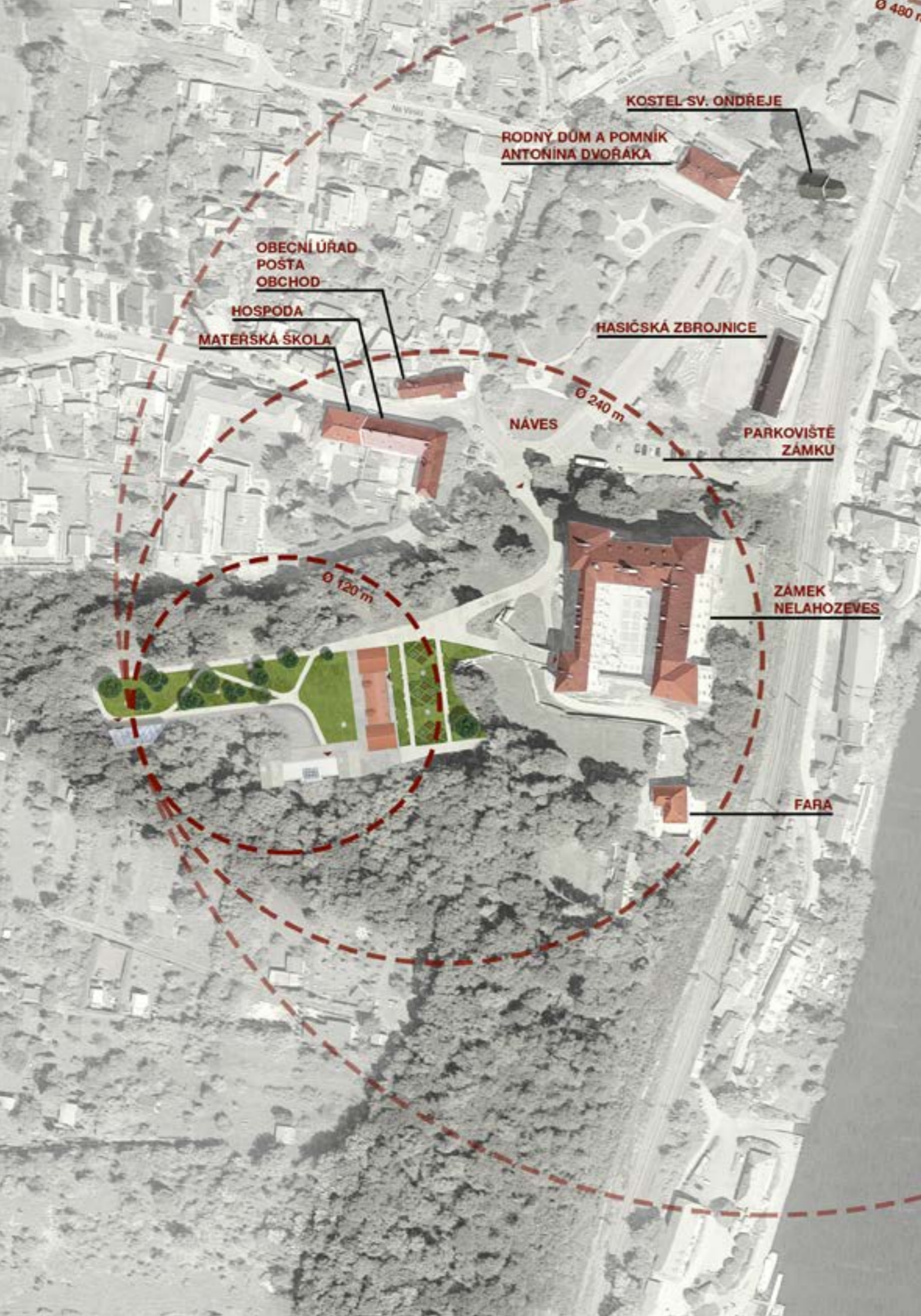


NÁVRH



1:5000







Autorská zpráva

Dům umísťuji podélně k jižní straně pozemku a zároveň na líc jižní fasády sousední kočárovny. Z ní přebírám půdorysnou stopu a archetypální siluetu, což používám jako prostředek k šetrnému vstupu do historického kontextu, zvláště když jde o vznik přímé vazby na tento dům z počátku 20. století. Pomyslnou geometrickou stopu, která je paralelou půdorysné stopy zámku, tvořím umístěním sochy - pylonu, která lícuje se severní hranou fasády historické stavby. Definuji tak prostor - ohnisko - ze kterého je soustředěna hlavní pohledová osa od kočárovny do parku a naopak. Do takto vzniklého prostoru míří pohledové osy z jednotlivých parkových cest. Pomocí těchto prostředků akcentuji vztah sochy a hmot budov jednak s parkem a jednak mezi nimi samotnými. Díky těmto pravidlům, která do místa svými zásahy vnáším, potvrzuji oprávněnost přenesení půdorysné stopy, traktace a reinterpretaci archetypální siluety kočárovny na novém domě, kterému, ale, prostřednictvím materiálů, kompozicí otvorů ve fasádě a konstrukčních detailů dávám současný výraz. Archivy, společně s badatelnou a výstavní síní umísťuji do podzemí, pod plochu, kterou socha, kočárovna a nová budova svírají. Součástí návrhu je park se sportovním trávníkem, stromy, které jsou umístěny dle pravidel romantického parku a které jsem druhově volil podle existujících stromů v místě. V západním konci tohoto parku navrhuji skleník, sloužící především uskladnění rostlin v květnících ze zámeckého nádvoří v zimním období. Geometrie půdorysné stopy skleníku je odvozena z geometrie parkových cest čímž tvořím další pohledovou vazbu. V primární poloze zámeckého areálu, tedy východně od kočárovny, tvořím reprezentativní zahrádku, která je reminiscencí renesančních zahrad, které jsou ve svém výrazu charakteristické užíváním tvarů čtverce a kruhu. Obrazce tvořím buxusovými keři, které jsou vyplněny okrasnými květinami kvetoucími v barvách bílé a červené - barvách erbu rodu Lobkovicz.

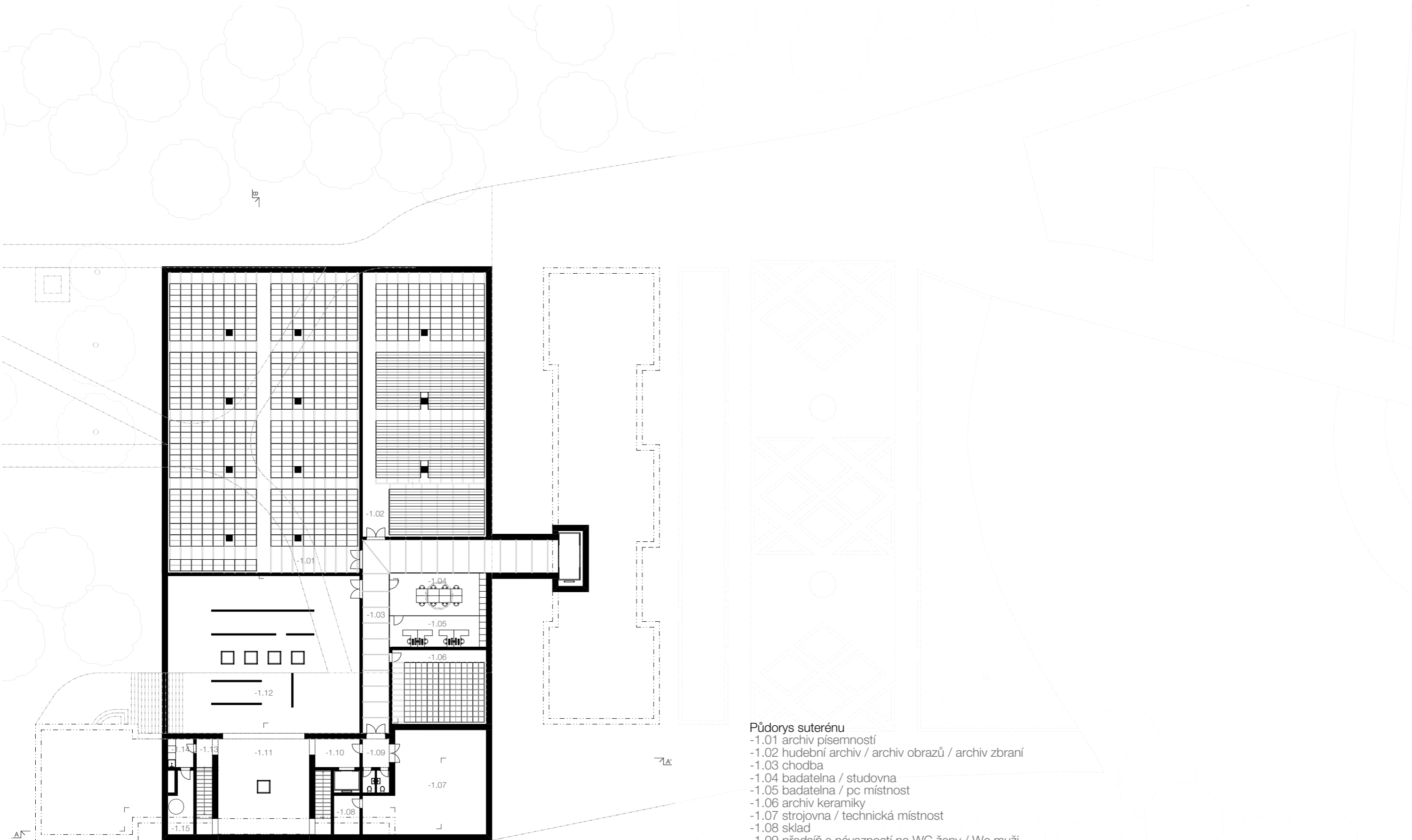






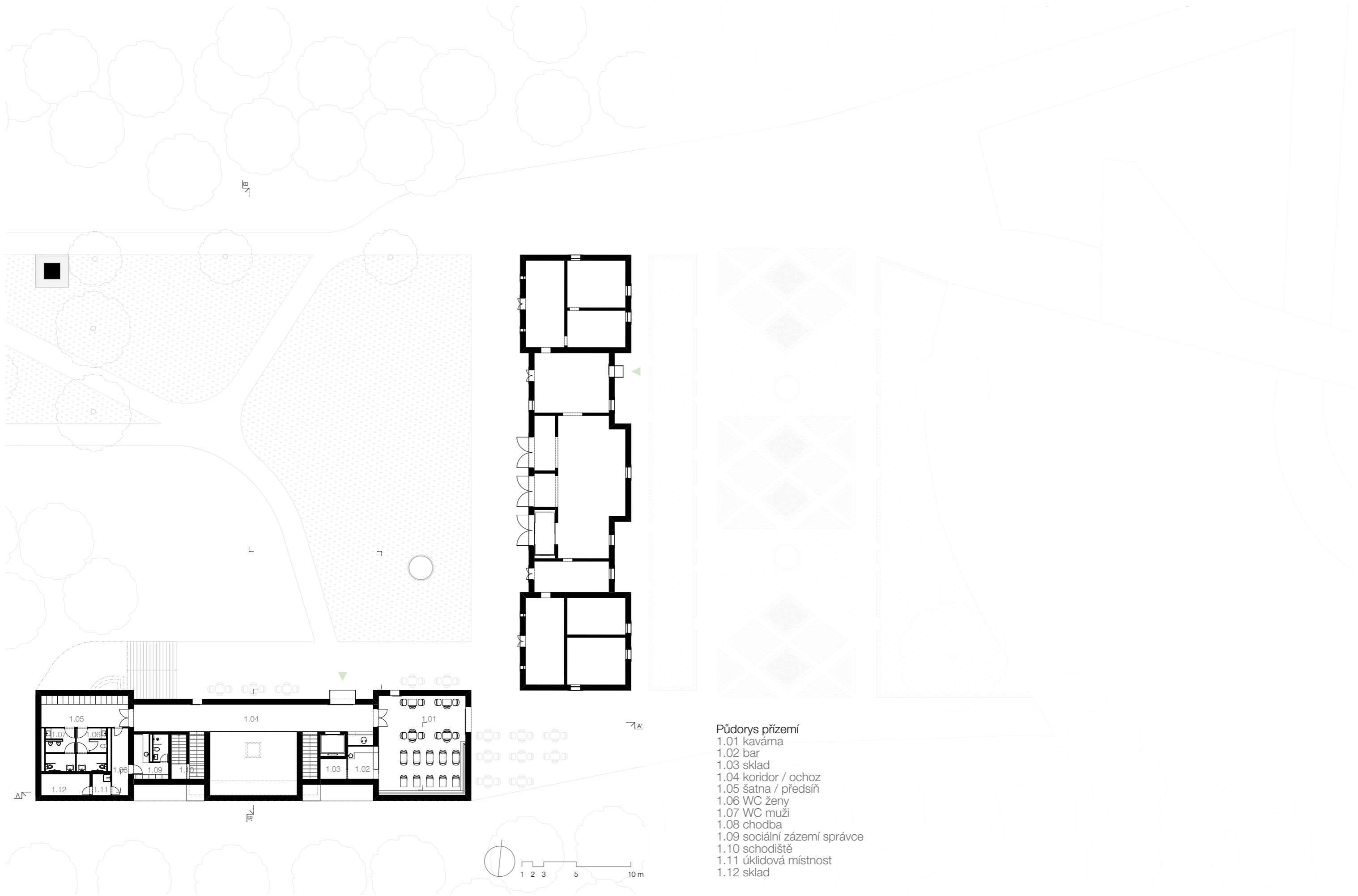




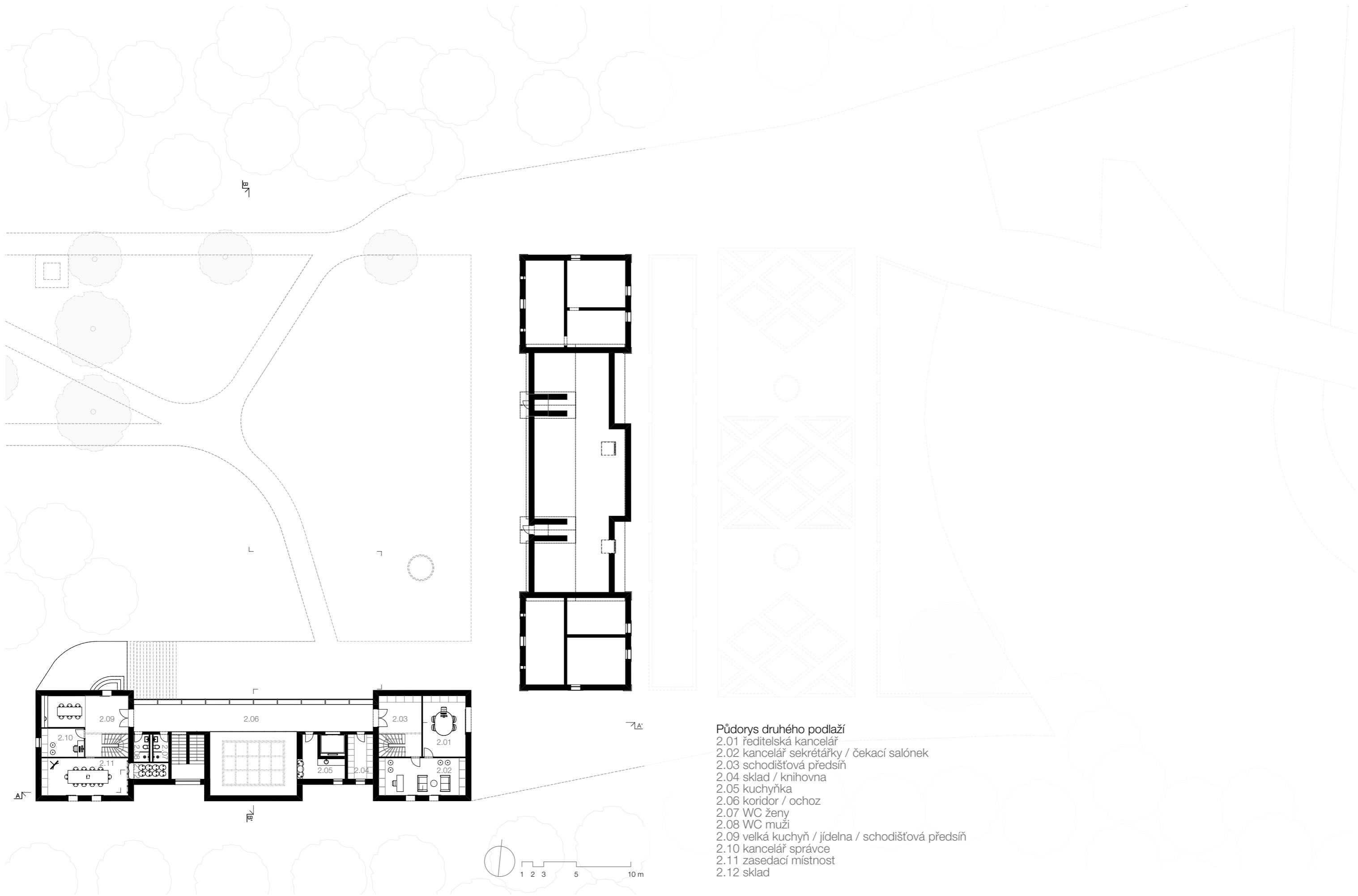


- Půdorys suterénu**
- 1.01 archiv písemností
 - 1.02 hudební archiv / archiv obrazů / archiv zbraní
 - 1.03 chodba
 - 1.04 badatelna / studovna
 - 1.05 badatelna / pc místnost
 - 1.06 archiv keramiky
 - 1.07 strojovna / technická místnost
 - 1.08 sklad
 - 1.09 předsíň s návazností na WC ženy / Wc muži
 - 1.10 výtahová předsíň
 - 1.11 átrium / výstavní síň
 - 1.12 výstavní síň
 - 1.13 schodiště
 - 1.14 úklidová místnost
 - 1.15 technická místnost



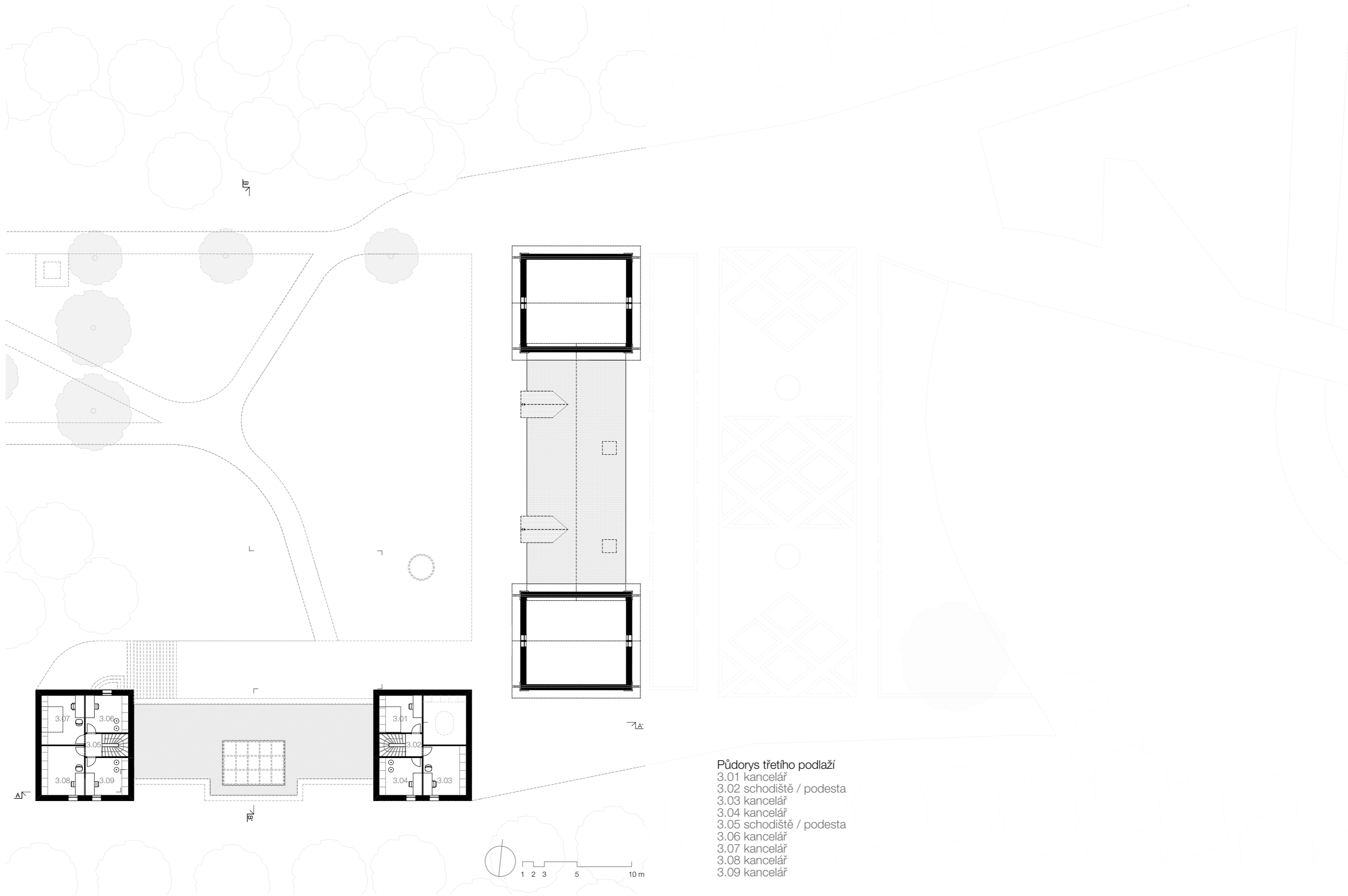


- Půdorys přízemí
- 1.01 kavárna
 - 1.02 bar
 - 1.03 sklad
 - 1.04 koridor / ohoz
 - 1.05 šatna / předsíň
 - 1.06 WC ženy
 - 1.07 WC muži
 - 1.08 chodba
 - 1.09 sociální zázemí správce
 - 1.10 schodiště
 - 1.11 úklidová místnost
 - 1.12 sklad

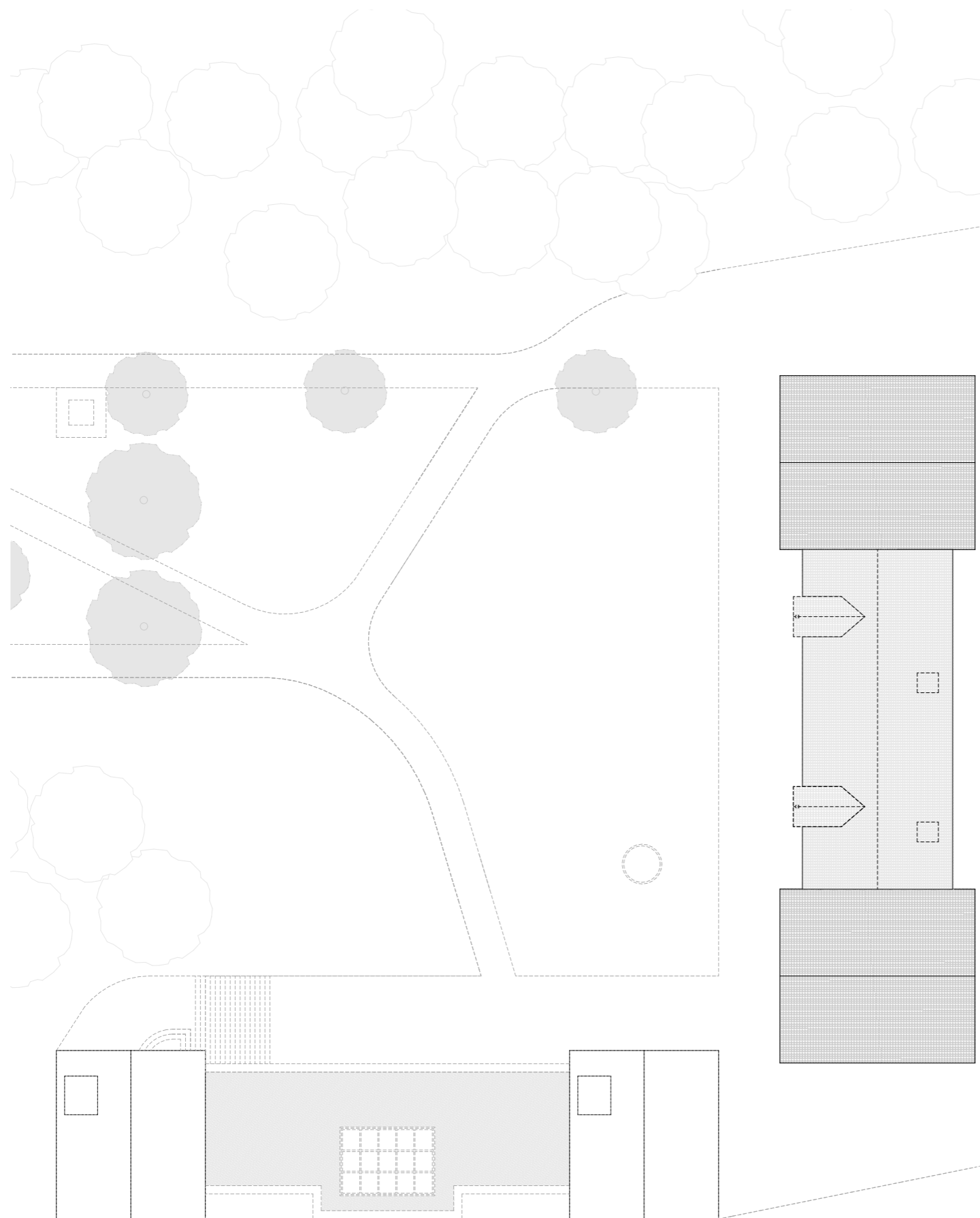


- Půdorys druhého podlaží**
- 2.01 ředitelská kancelář
 - 2.02 kancelář sekretářky / čekací salónek
 - 2.03 schodišťová předsíň
 - 2.04 sklad / knihovna
 - 2.05 kuchyňka
 - 2.06 koridor / ochoz
 - 2.07 WC ženy
 - 2.08 WC muži
 - 2.09 velká kuchyň / jídelna / schodišťová předsíň
 - 2.10 kancelář správce
 - 2.11 zasedací místnost
 - 2.12 sklad





- Půdorys třetího podlaží**
 3.01 kancelář
 3.02 schodiště / podesta
 3.03 kancelář
 3.04 kancelář
 3.05 schodiště / podesta
 3.06 kancelář
 3.07 kancelář
 3.08 kancelář
 3.09 kancelář



Střecha



Plochy

Půdorys třetího podlaží

3.01 kancelář	13 m ²
3.02 schodiště / podesta	3 m ²
3.03 kancelář	18 m ²
3.04 kancelář	13 m ²
3.05 schodiště / podesta	3 m ²
3.06 kancelář	13 m ²
3.07 kancelář	18 m ²
3.08 kancelář	18 m ²
3.09 kancelář	13 m ²

Půdorys druhého podlaží

2.01 ředitelská kancelář	22 m ²
2.02 kancelář sekretářky / čekací salónek	27 m ²
2.03 schodišťová předsíň	22 m ²
2.04 sklad / knihovna	10 m ²
2.05 kuchyňka	11 m ²
2.06 koridor / ochoz	55 m ²
2.07 WC ženy	4 m ²
2.08 WC muži	4 m ²
2.09 velká kuchyň / jídelna / schodišťová předsíň	34 m ²
2.10 kancelář správce	10 m ²
2.11 zasedací místnost	28 m ²
2.12 sklad	5 m ²

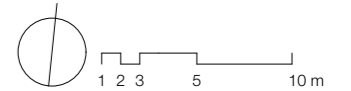
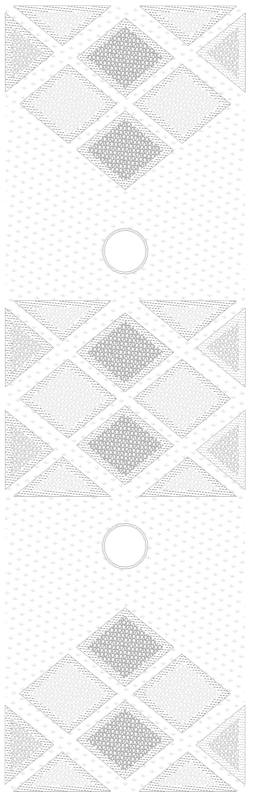
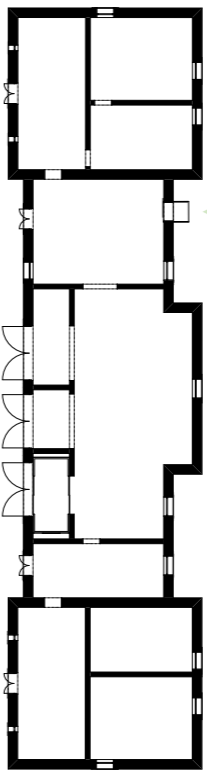
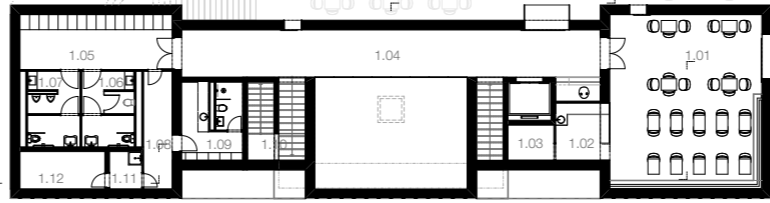
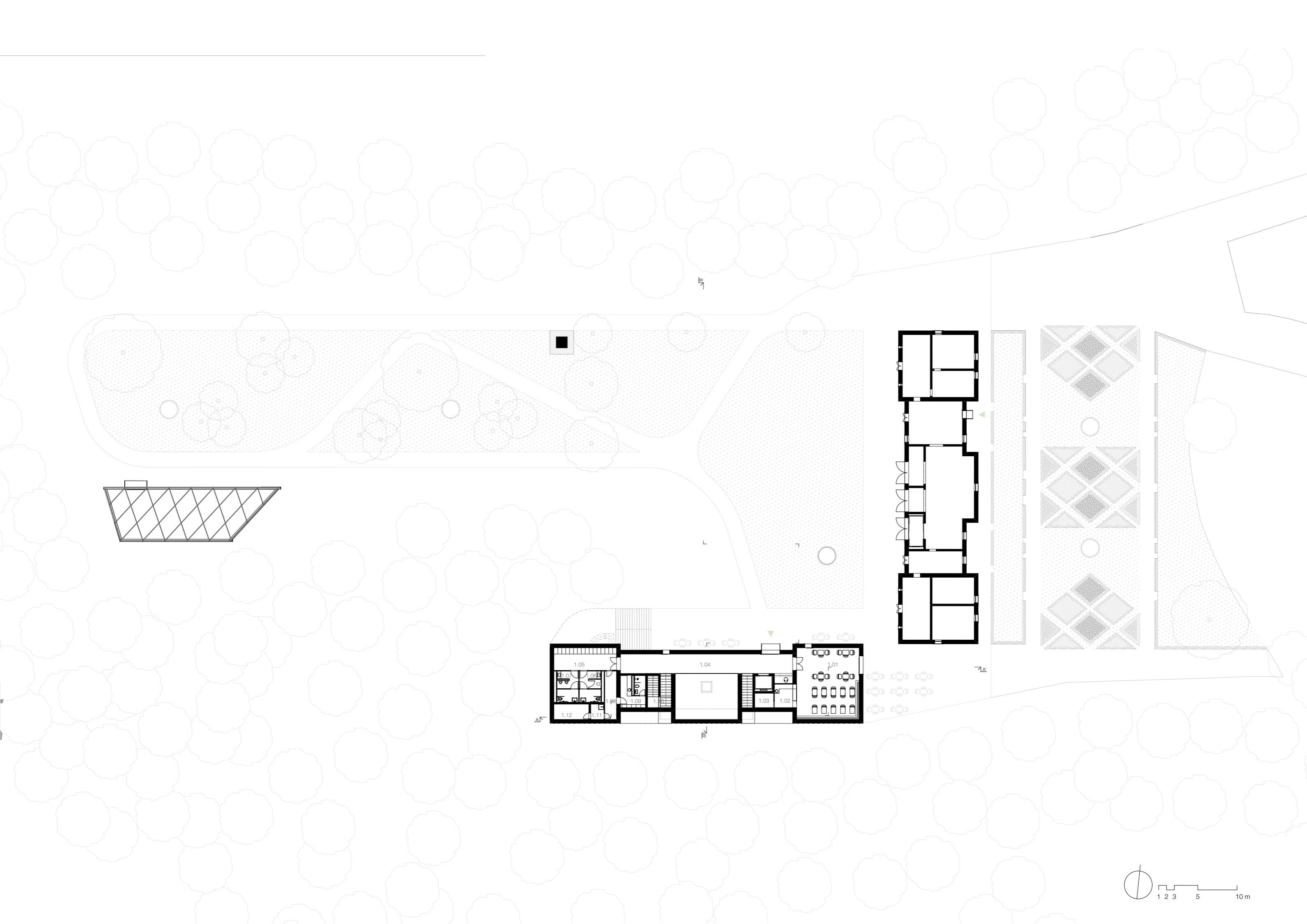
Půdorys přízemí

1.01 kavárna	73 m ²
1.02 bar	8 m ²
1.03 sklad	5 m ²
1.04 koridor / ochoz	58 m ²
1.05 šatna / předsíň	23 m ²
1.06 WC ženy	11 m ²
1.07 WC muži	11 m ²
1.08 chodba	9 m ²
1.09 sociální zázemí správce	12 m ²
1.10 schodiště	12 m ²
1.11 úklidová místnost	3 m ²
1.12 sklad	8 m ²

Půdorys suterénu

-1.01 archiv písemností	443 m ²
-1.02 hudební archiv / archiv obrazů / archiv zbraní	251 m ²
-1.03 chodba	83 m ²
-1.04 badatelna / studovna	32 m ²
-1.05 badatelna / pc místnost	23 m ²
-1.06 archiv keramiky	55 m ²
-1.07 strojovna / technická místnost	83 m ²
-1.08 sklad	8 m ²
-1.09 předsíň včetně WC ženy / Wc muži	11 m ²
-1.10 výtahová předsíň	10 m ²
-1.11 átrium / výstavní síň	72 m ²
-1.12 výstavní síň	232 m ²
-1.13 schodiště	10 m ²
-1.14 úklidová místnost	5 m ²
-1.15 technická místnost	11 m ²

celková hrubá podlažní plocha: 2311 m²
celková užitná podlažní plocha: 1906 m²







INTERIÉR

Dům je uvnitř i navenek tvořen přehledně. Interiéru dominuje átrium ve střední části budovy, skrze které probíhají vizuální interakce od výstavního prostoru až po třetí podlaží. Dochází tak k vizuální komunikaci mezi zaměstnanci a veřejností a nepřímému mísení pohybů jejich energie. Interiéru vévodí tmavý pohledový beton, který působí klidným a tichým dojmem, a který je v kontrastu s dřevěnou podlahou teplých tónů, která prostoru dodává jemnost.



koridor druhého podlaží



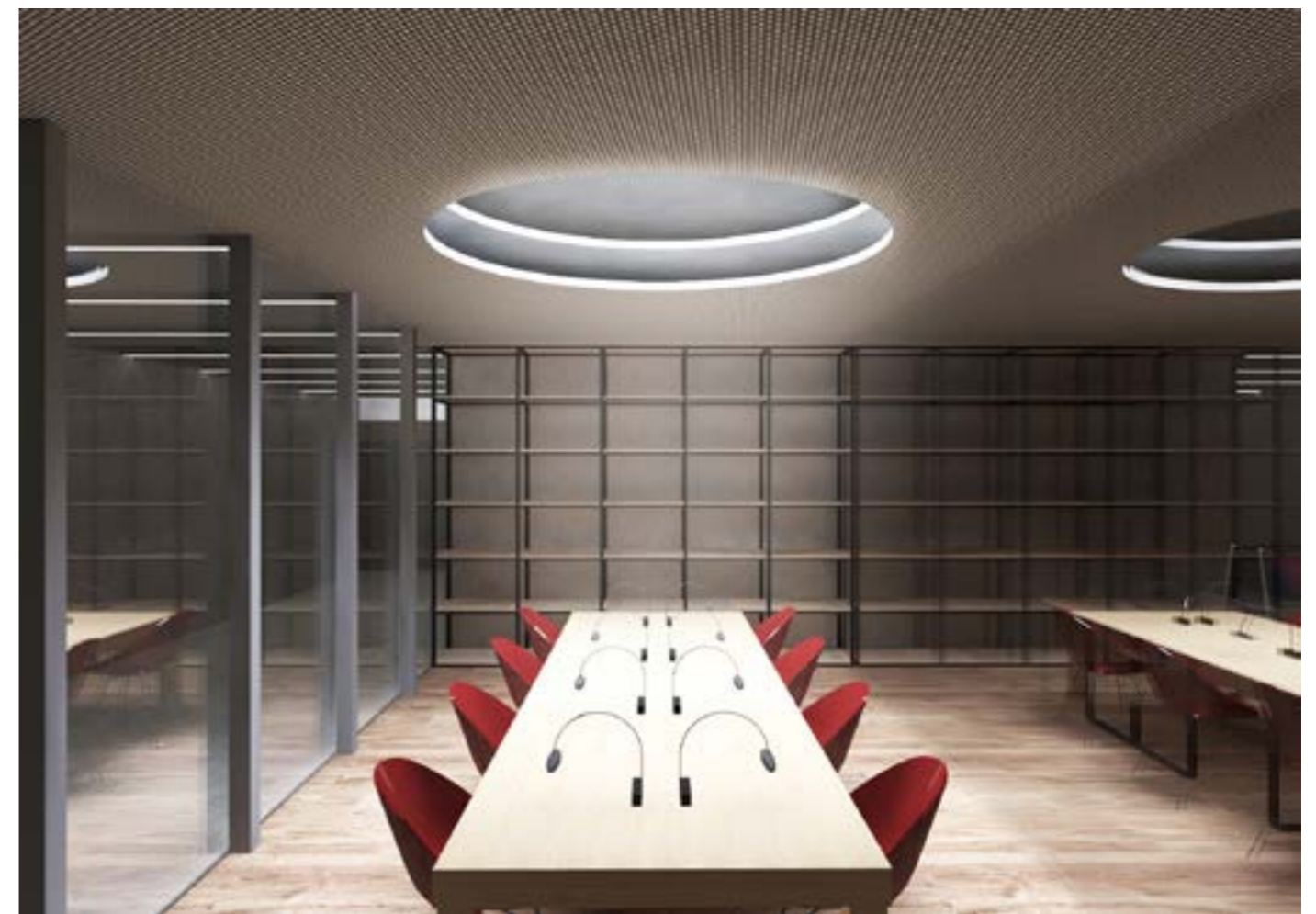
pohled do atria



kavárna



koridor archivů



badatelna



archiv písemností



výstavní síň



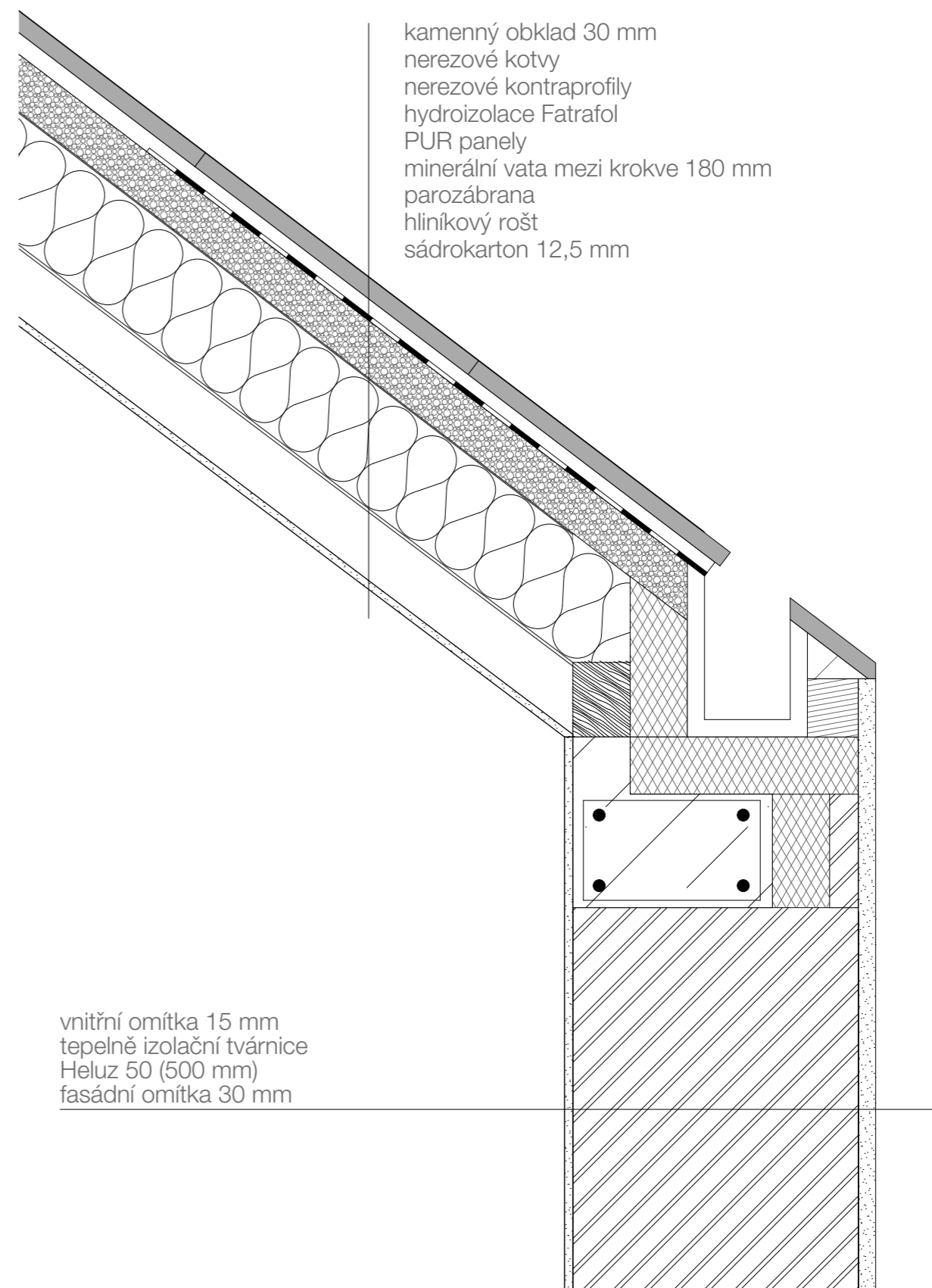
kancelář ředitelky

Materiálové a konstrukční řešení

Podzemní část domu je řešena železobetonovou monolitickou konstrukcí. Díky větší tepelné vodivosti tohoto materiálu je dům založen na železobetonové základové desce, kterou lze aplikovat na vysokoúnosnou izolaci a kompletně tak předejít problémovému detailu zateplení paty základových pasů při jejich užití.

Nadzemní část domu je vyzděna z tepelně izolačních tvarovek s velmi malým součinitelem prostupu tepla, které jsou omítnuty jemnou vápenou omítkou.

Střecha disponuje skrytým odtokovým žlabem a je obložena světlými pískovcovými deskami, které odstínem navazují na barvu omítky a celá obálka tak působí jednotně a uchovává čistotu archetypální siluety.



detail skrytého střešního žlabu 1:10



převislý jasan



křídlatec trojlistý



javor mléčný



pajasan



světlý beton



ruj vlasatá



buxus



odseková dlažba



pohled severní



pohled severní



pohled jižní



pohled jižní



pohled východní



pohled západní



Palacio de Sintra / Portugalsko

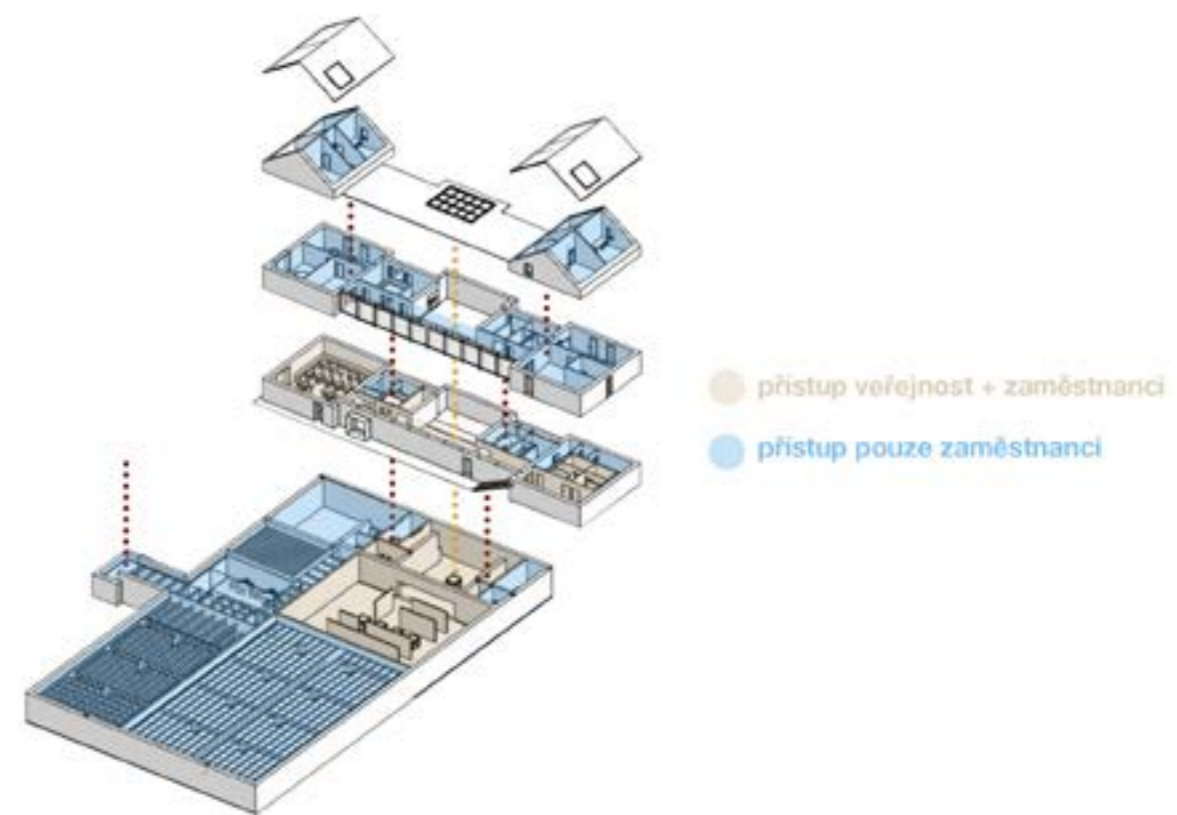
Casa das Historias Paula Rego / Souto Moura Arquitectos / Portugalsko / 2008



pohled západní

pohled severní





ZDROJE

Hieke, K. (1984). České zámecké parky a jejich dřeviny. Praha: Státní zemědělské nakl.

Zákon č. 499/2004 Sb., o archivnictví a spisové službě
§ 61

Příloha č. 5 k vyhlášce č. 645/2004 Sb. ve znění vyhlášky č. 213/2012 Sb.

Zámek Nelahozeves – Oficiální stránky Zámku
<http://www.zameknelahozeves.cz/>

KONZULTANTI

doc. Ing.arch. Radek Kolařík - vedoucí práce
Ing.arch. Lada Kolaříková - odborný asistent

doc. Ing. arch. Milena Hauserová, CSc.
Ing. Radmila Fingerová

Mgr. Soňa Černoocká - správce knihovny a archivu Lobkowiczské sbírky
Milan Vágner - kastelán Zámku Nelahozeves

Mé upřímné díky a vděčnost patří manželům Kolaříkovým, od kterých se mi po celou dobu magisterského studia dostávalo velmi laskavého, přátelského a velmi profesionálního přístupu. Děkuji jim za rady, inspirace a odborné vedení. Chci poděkovat svým rodičům, kteří mě po celou dobu studia velmi podporovali, děkuji svému bratrovi, který mi vnáší do všedních dnů momenty radosti, děkuji své přítelkyni za neúnavnou podporu při tvorbě této práce a v neposlední řadě děkuji klukům z bytu za všechny ty kávy a vzájemnou motivaci.

Díky!