



1840

Urbanistický vývoj obce Nelahozeves



1840 - koordinace - 1880



1880



1880 - koordinace - 1953



1953



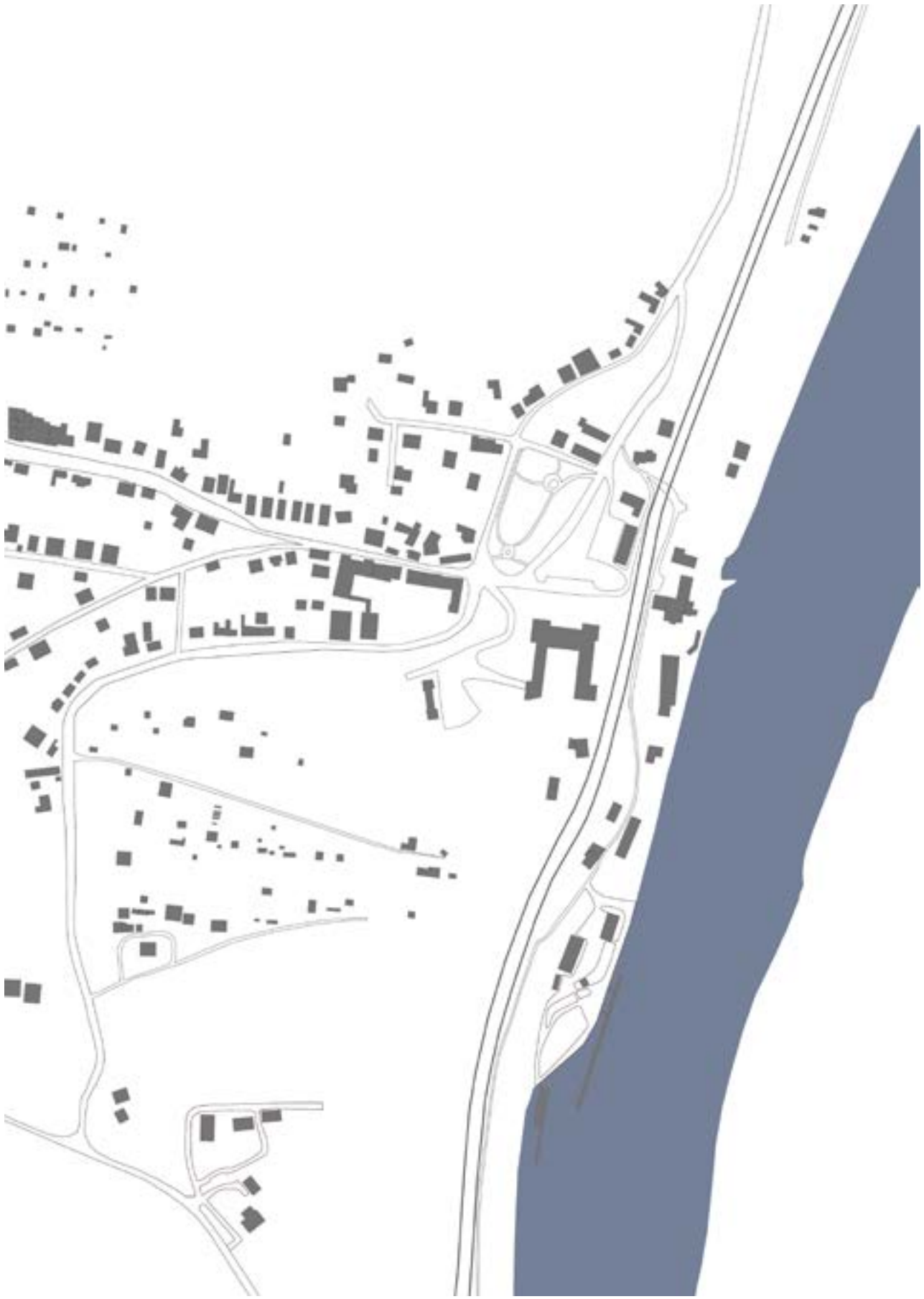
1953 - koordinace - 2000



2000

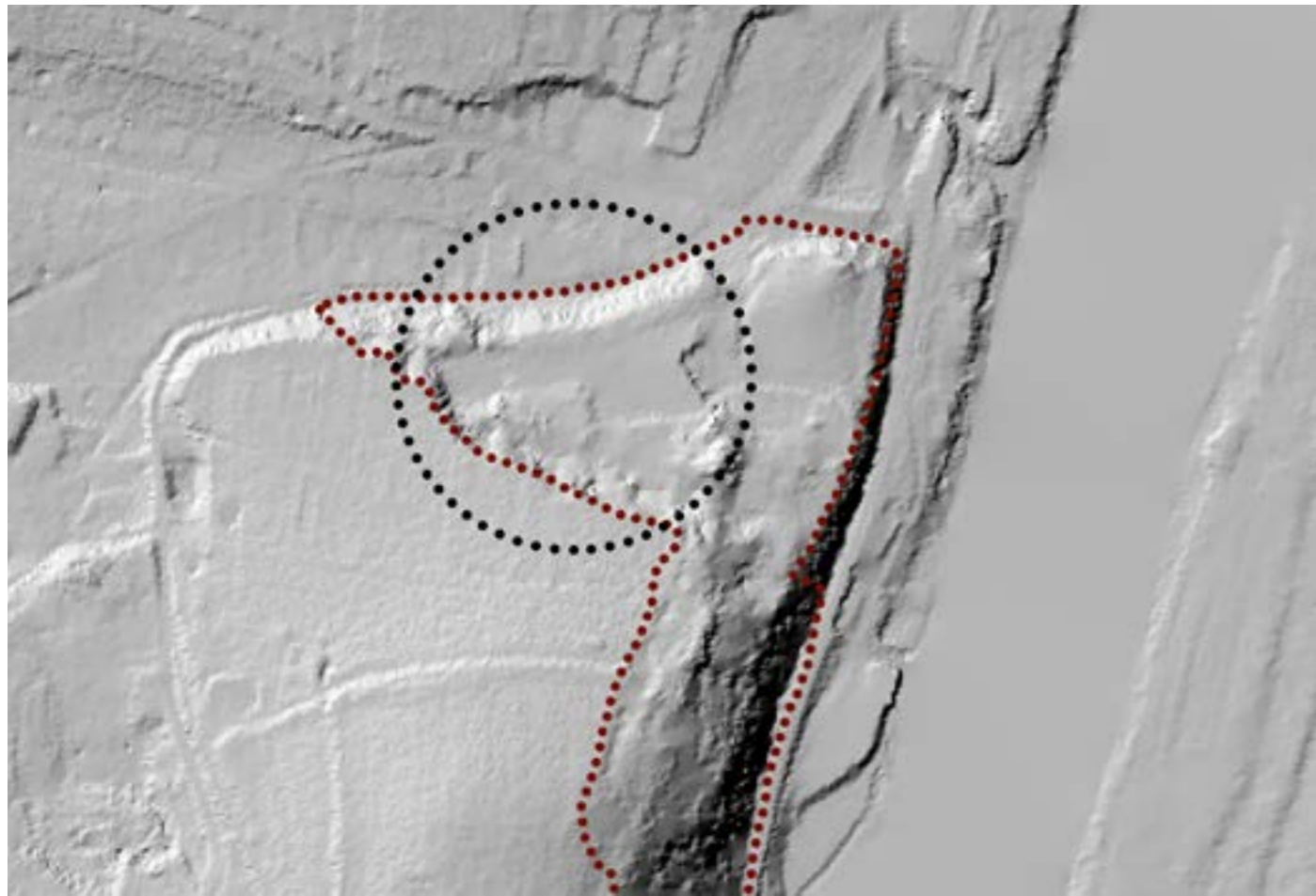


2000 - koordinace - 2017

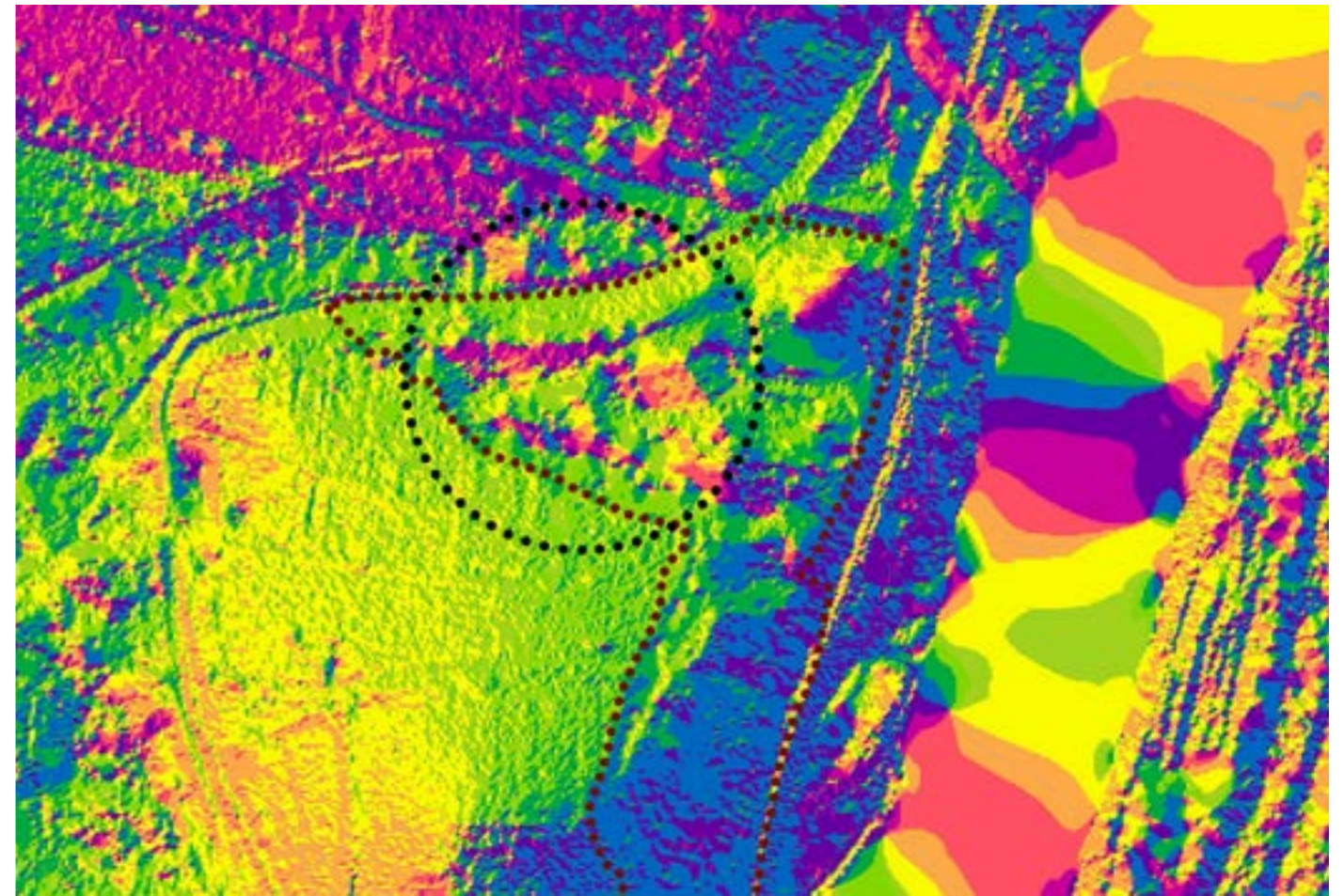




**ŘEŠENÉ ÚZEMÍ**

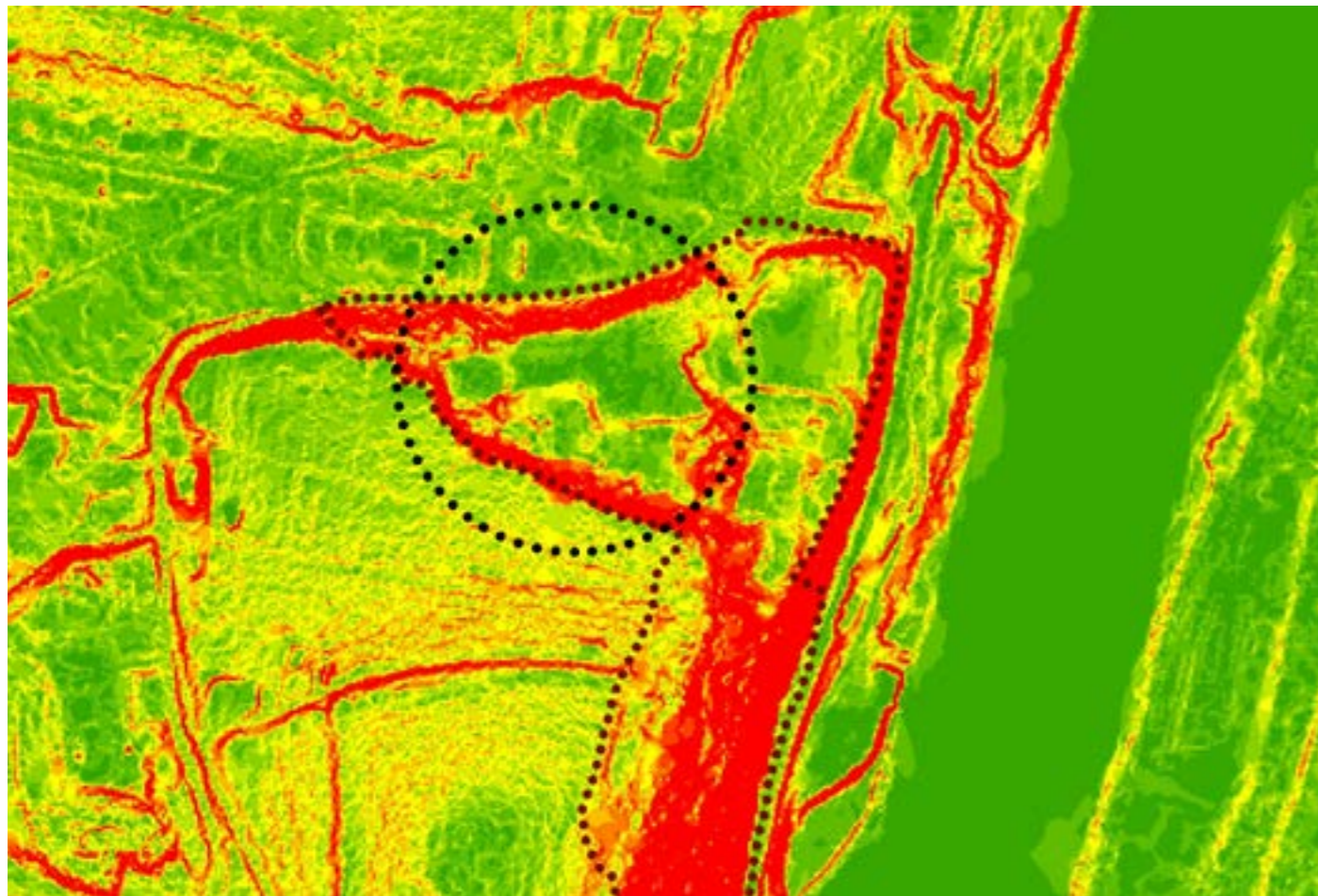


stínovaný reliéf

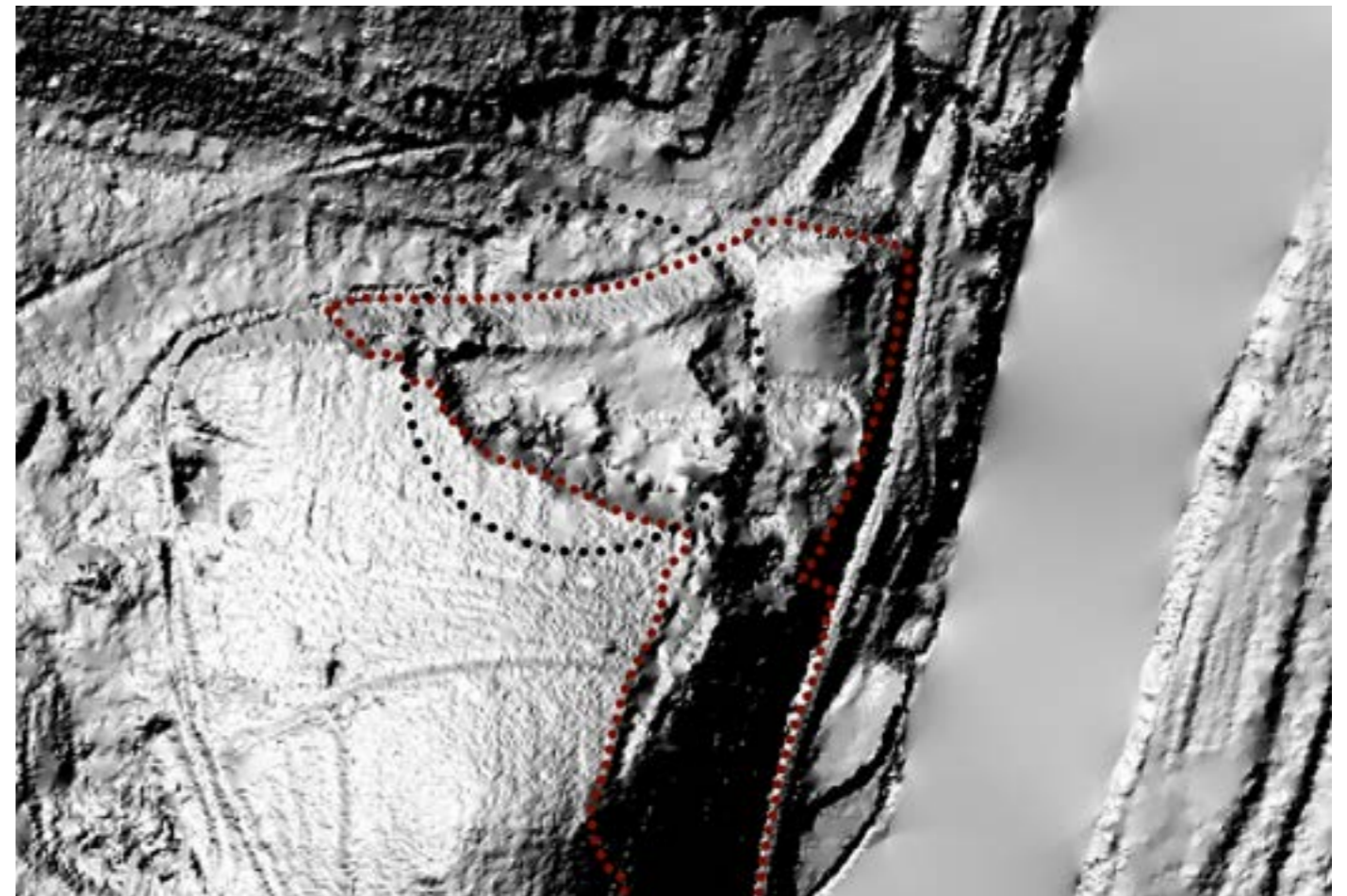


orientace svahů

sklonitost svahů



stínovaný reliéf (Z-factor 10)







ŘEŠENÉ UZEMÍ

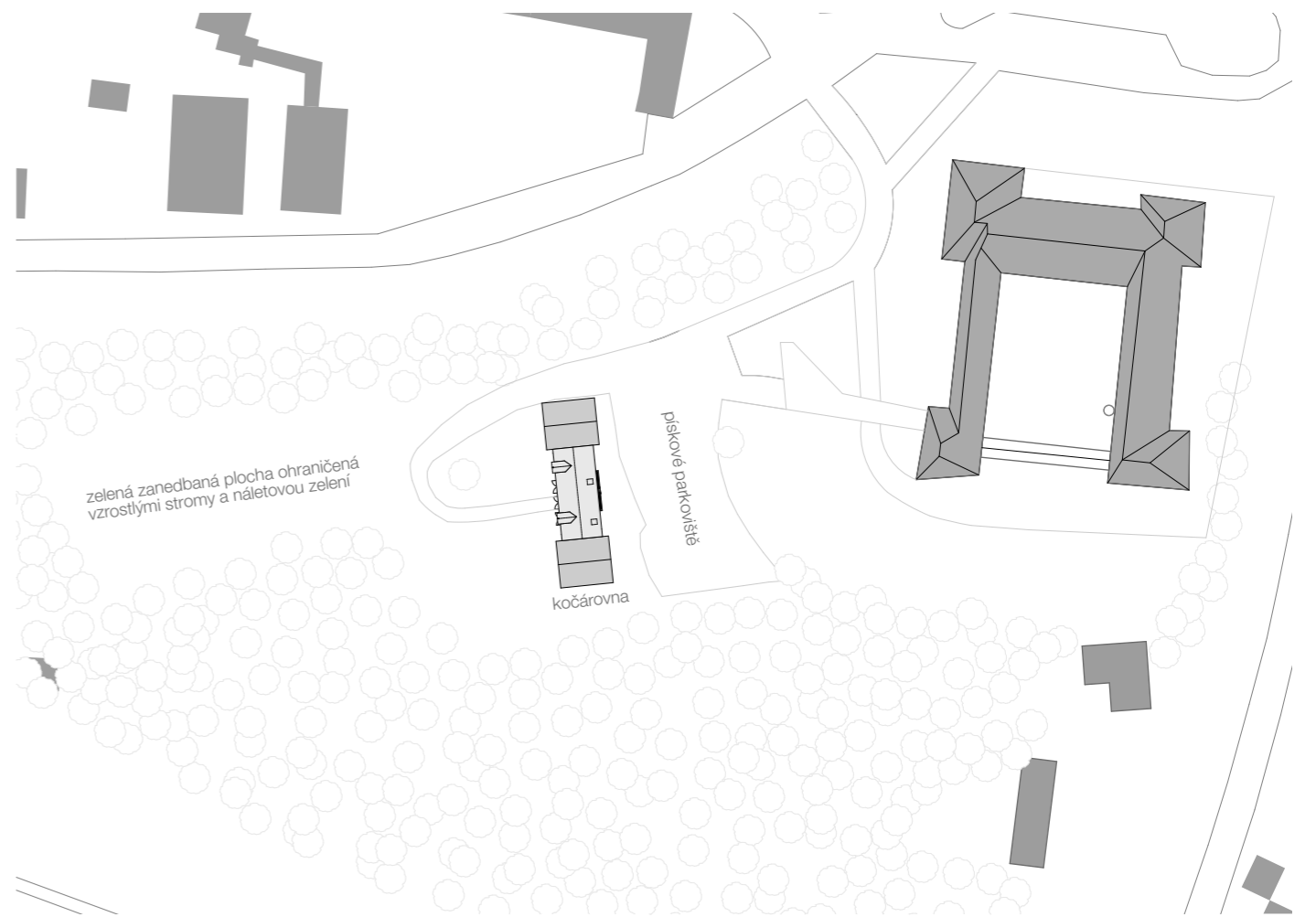
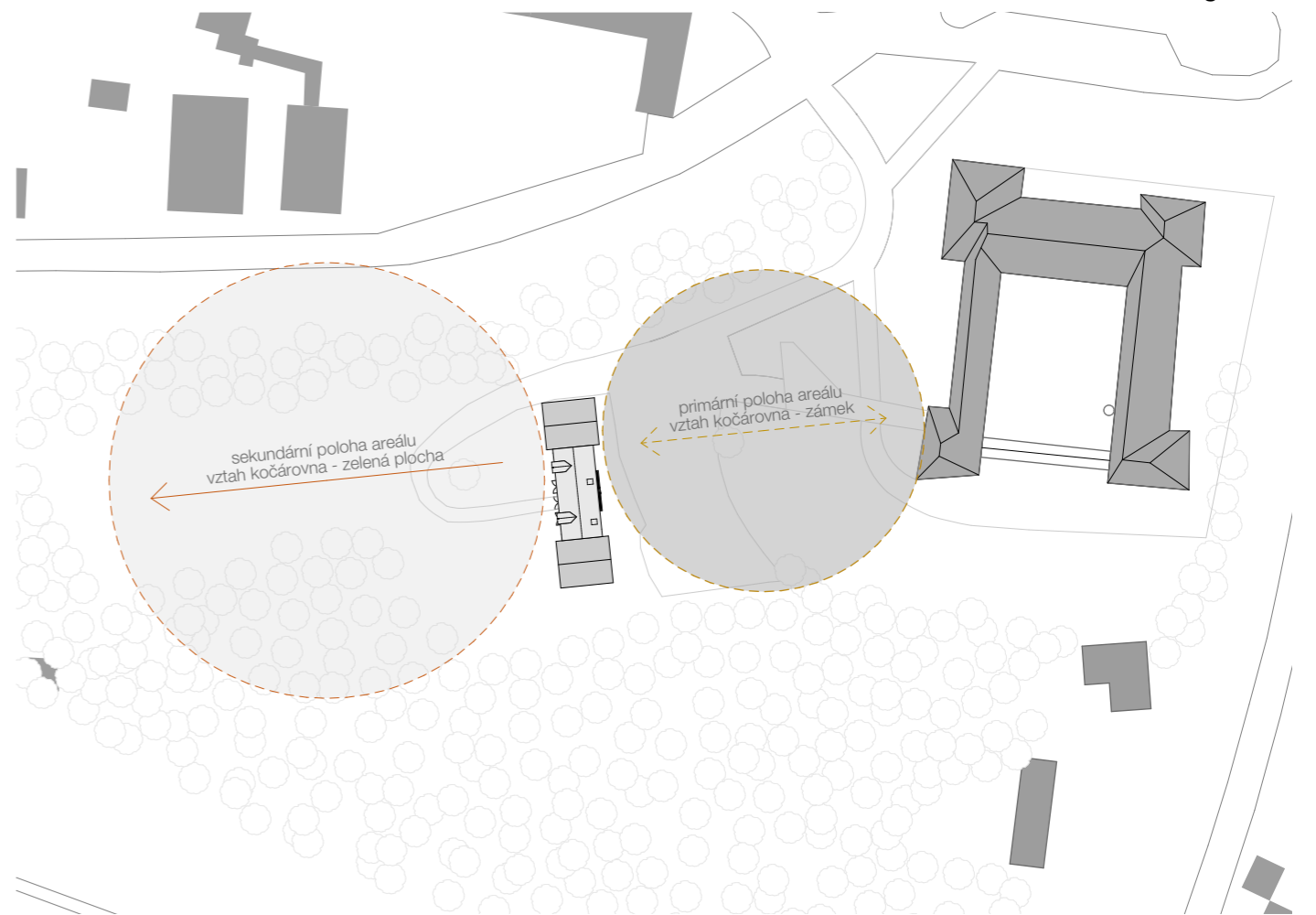


Diagram 1

Diagram 2



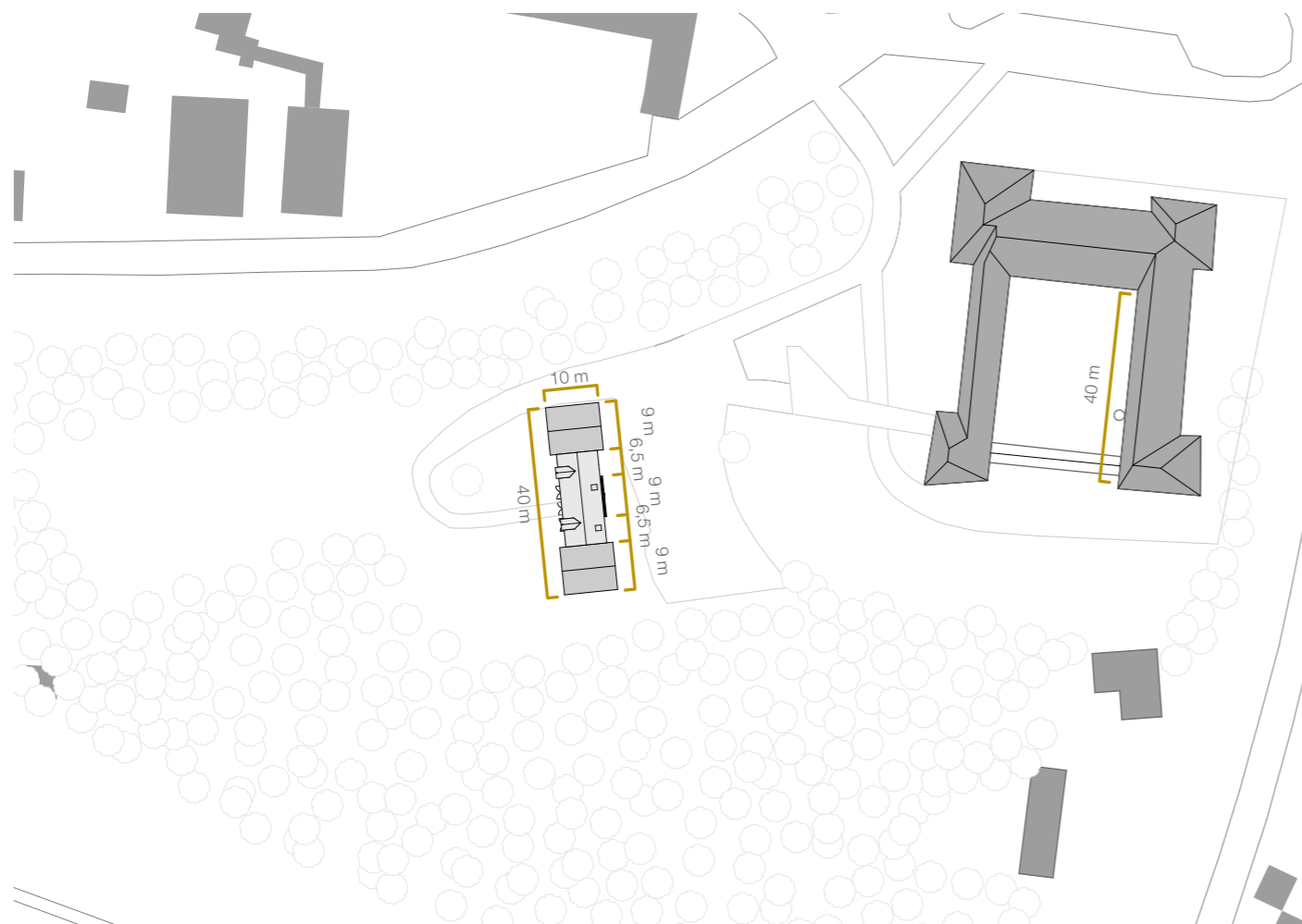


Diagram 3

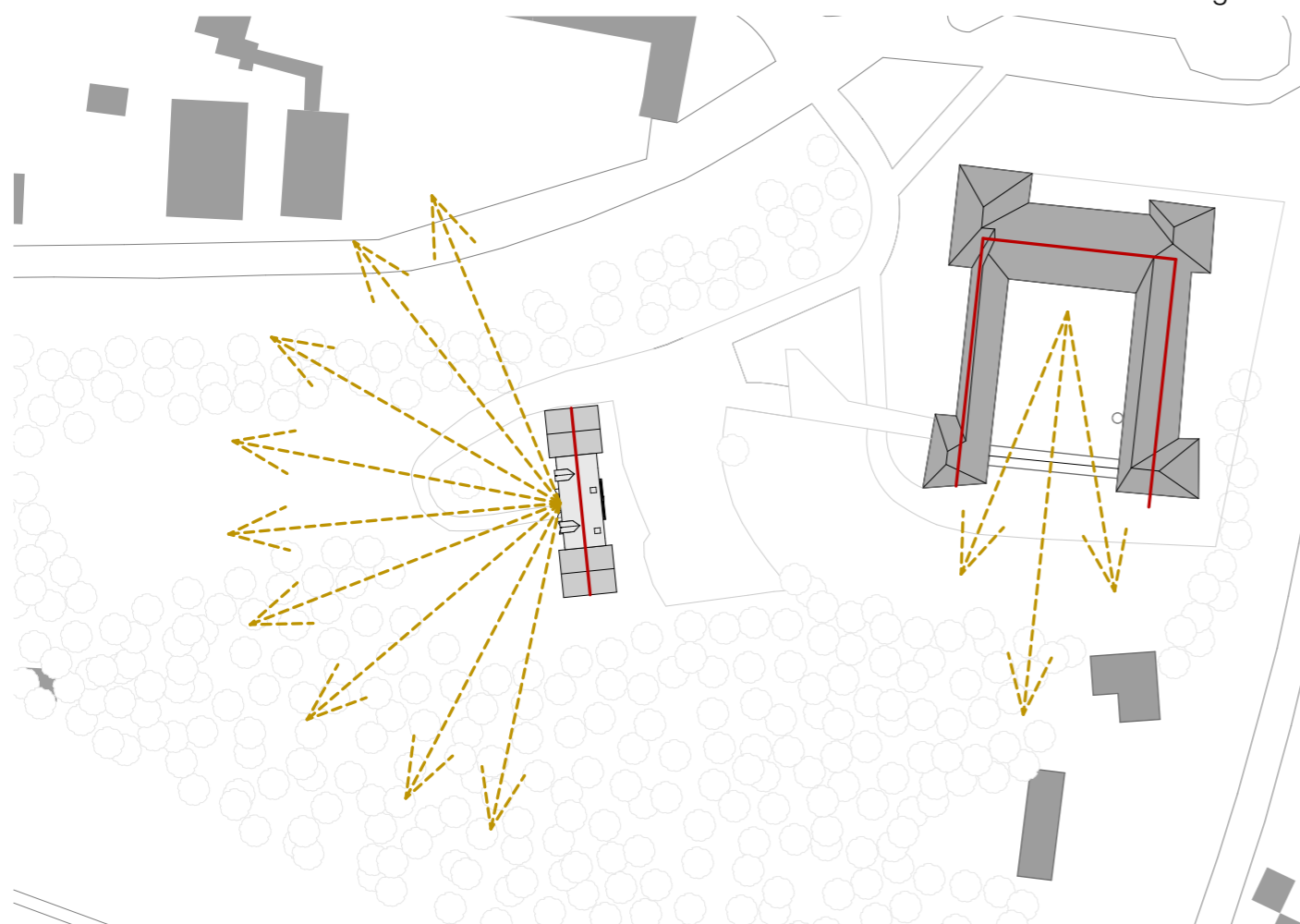


Diagram 4

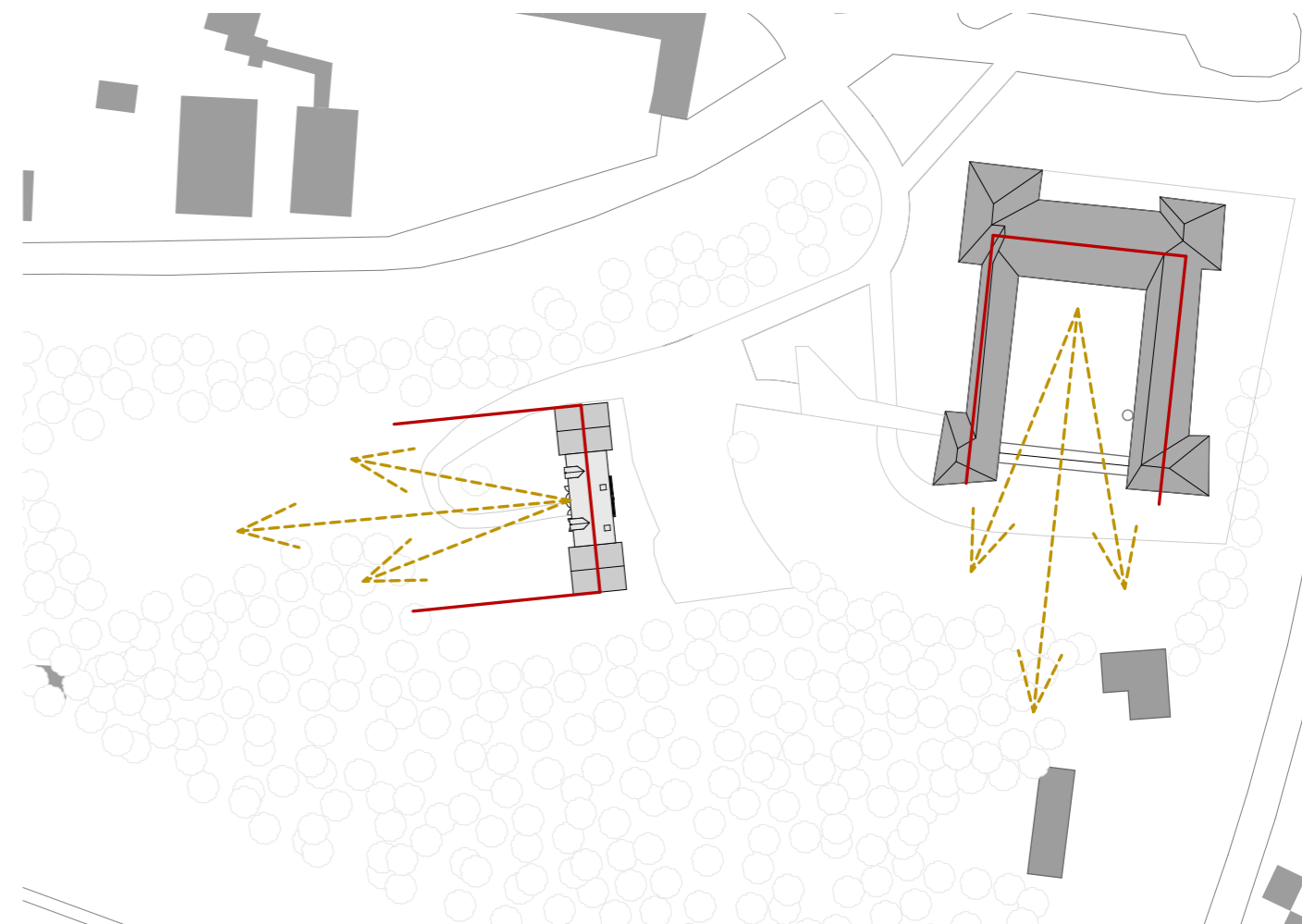


Diagram 5

Takto je jasněji vymezena primární vazba mezi volnou plochou a kočárovnu.

Hmota zámku jasně definuje hlavní výhledovou osu do areálu a tím určuje primární pohledovou vazbu mezi zámekem a táhlou oborou. Kočárovna je, stejně jako hlavní křídlo zámku vůči oboře, situována kolmo k delší straně volné plochy. Nabízí se zde akcent této pohledové vazby i prostorového vymezení, avšak hmoty, které by tohoto zdůraznění pomohly docílit zde nejsou a proto není jasně patrná hlavní vazba mezi tímto domem a zelenou plochou.

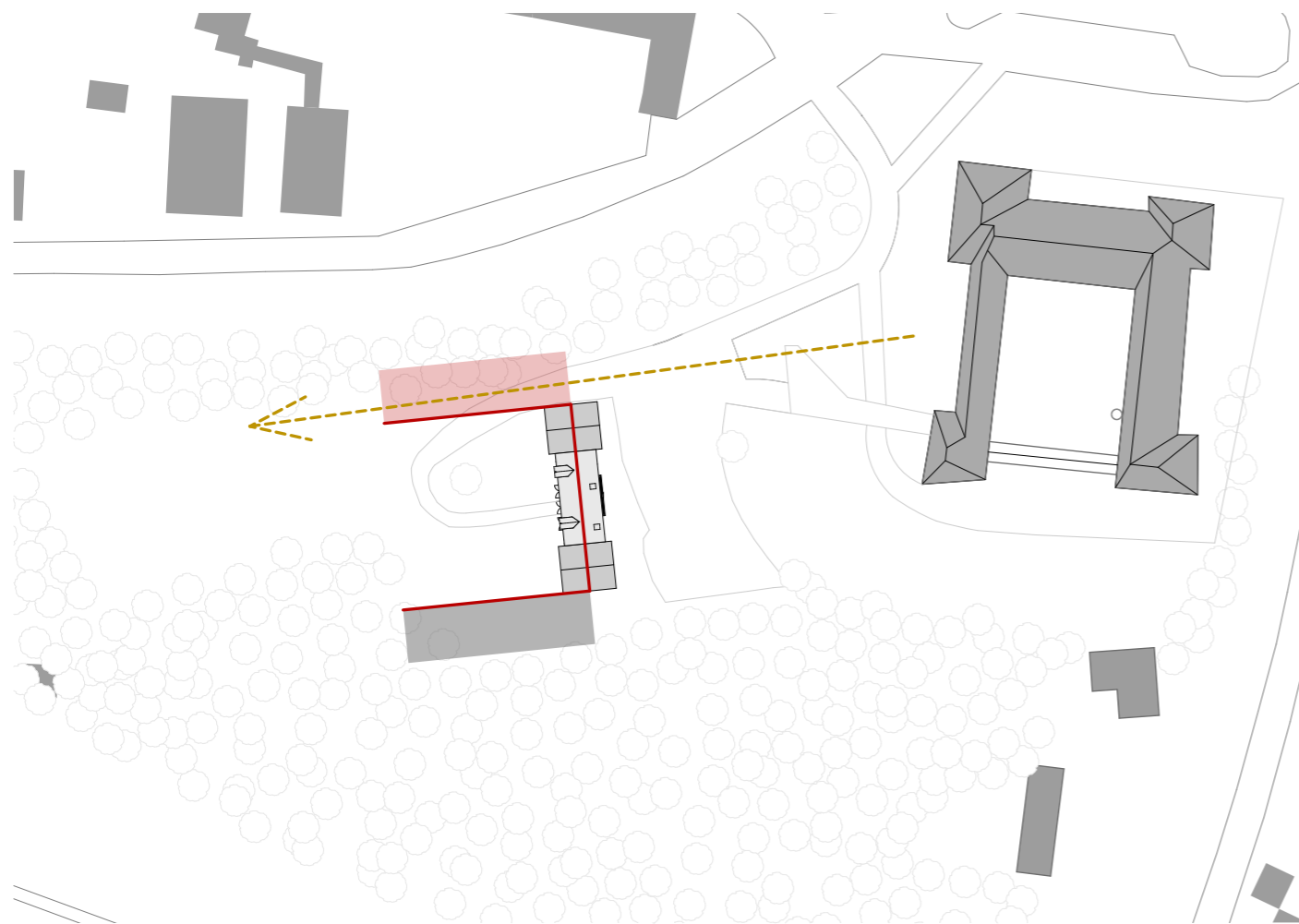


Diagram 6

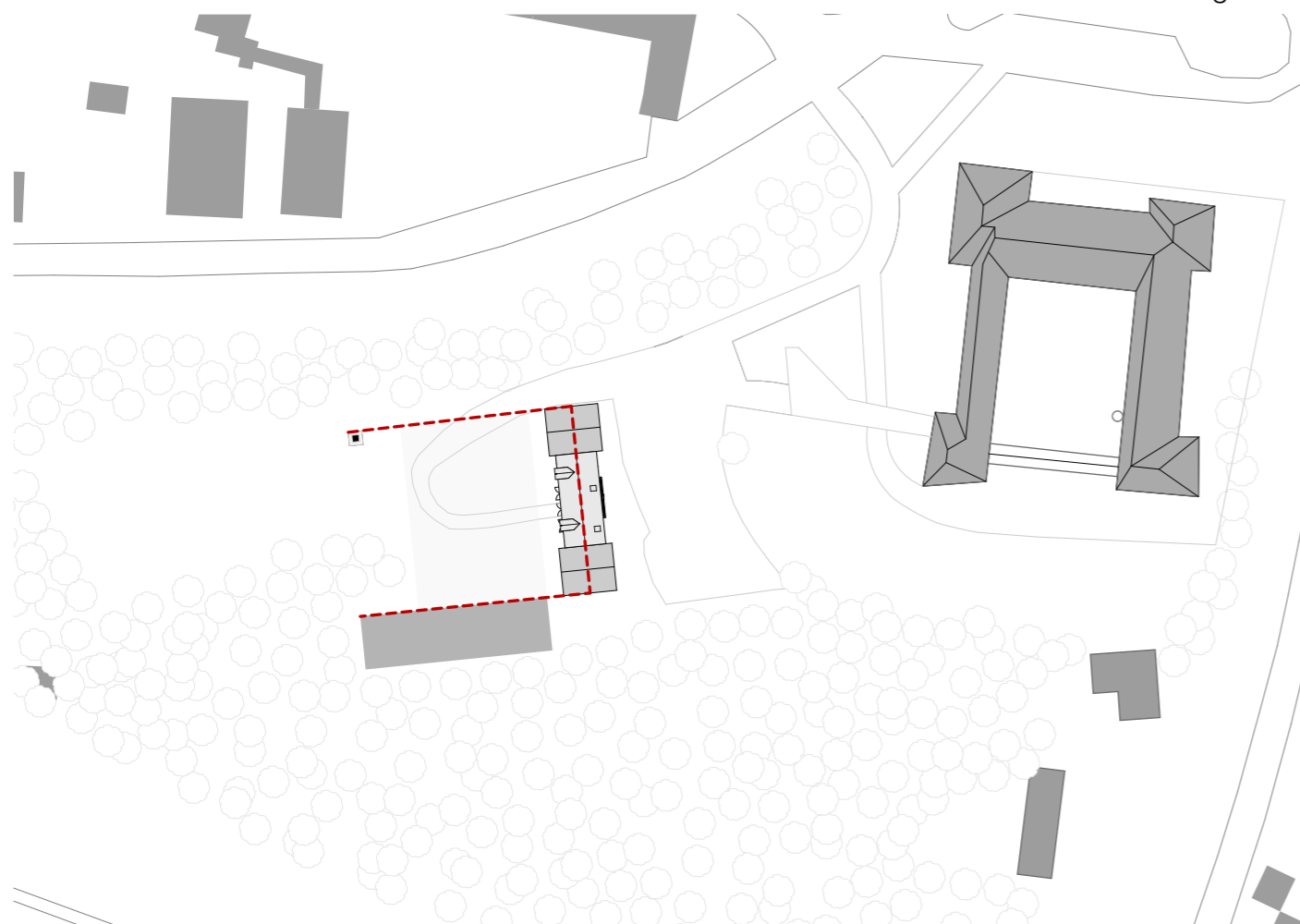


Diagram 7

Při tomto umístění hmot je patrné, že došlo k přílišnému uzavření prostoru a severní hmota přetíná vstupní výhled do volného prostranství. Proto dál pracuji s hmotou jižní.

Pracuji s jižní hmotou, kterou odsouvám hlouběji do tzv. sekundární polohy areálu (viz. diagram 1), aby v poloze primární nekonkurovala kočárovně a neměnila vazby proudící touto polohou. Vymezená plocha kočárovnou a hmotou nového domu je vhodná pro umístění podzemních archivů - umožní podzemní propojení obou objektů a navíc zde existuje pouze jediný strom, který je však pro svůj stav určen k pokácení. Severní část geometrické stopy, na které tento koncept stojí, je pomyslně dokončena sochou.

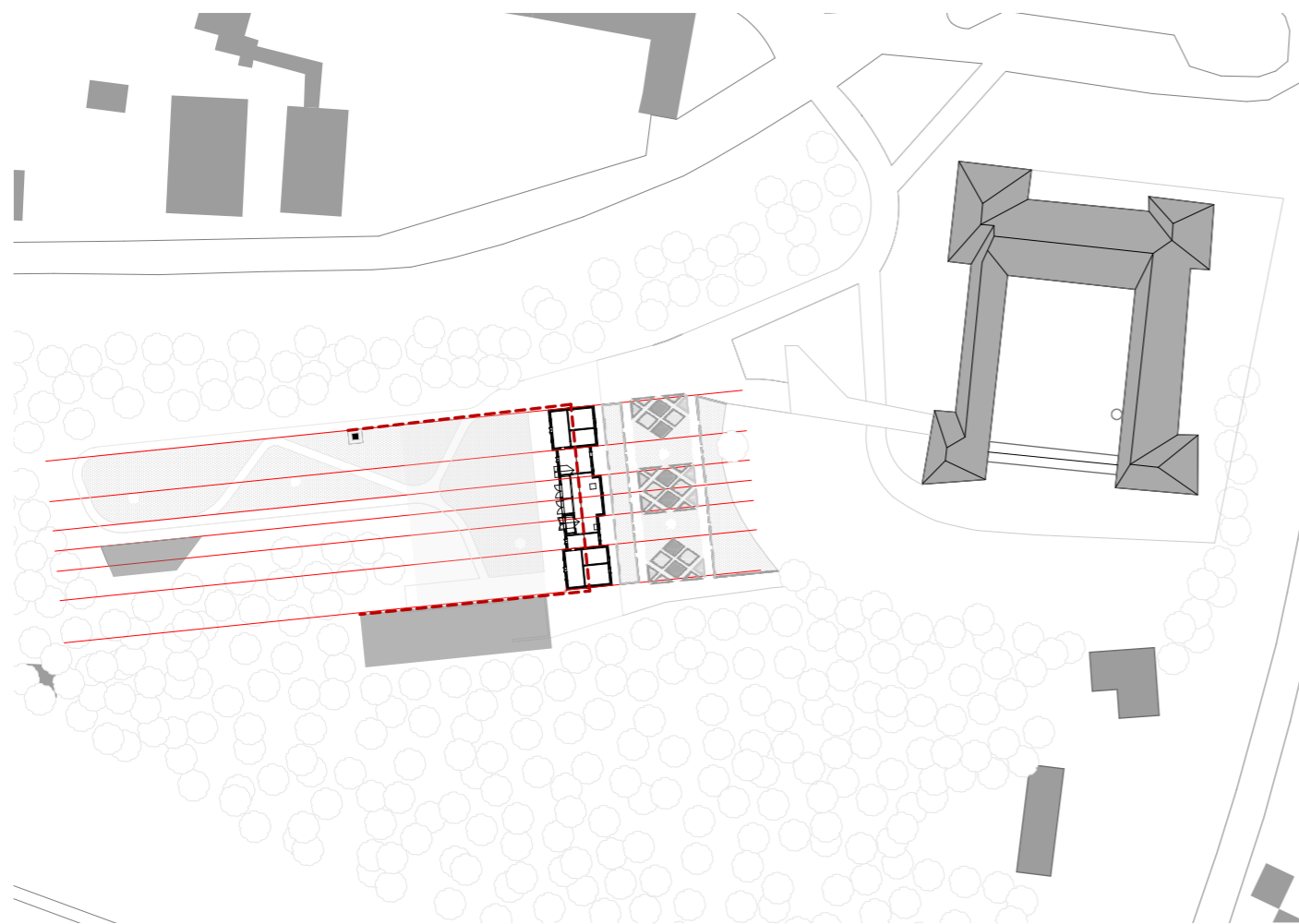


Diagram 8

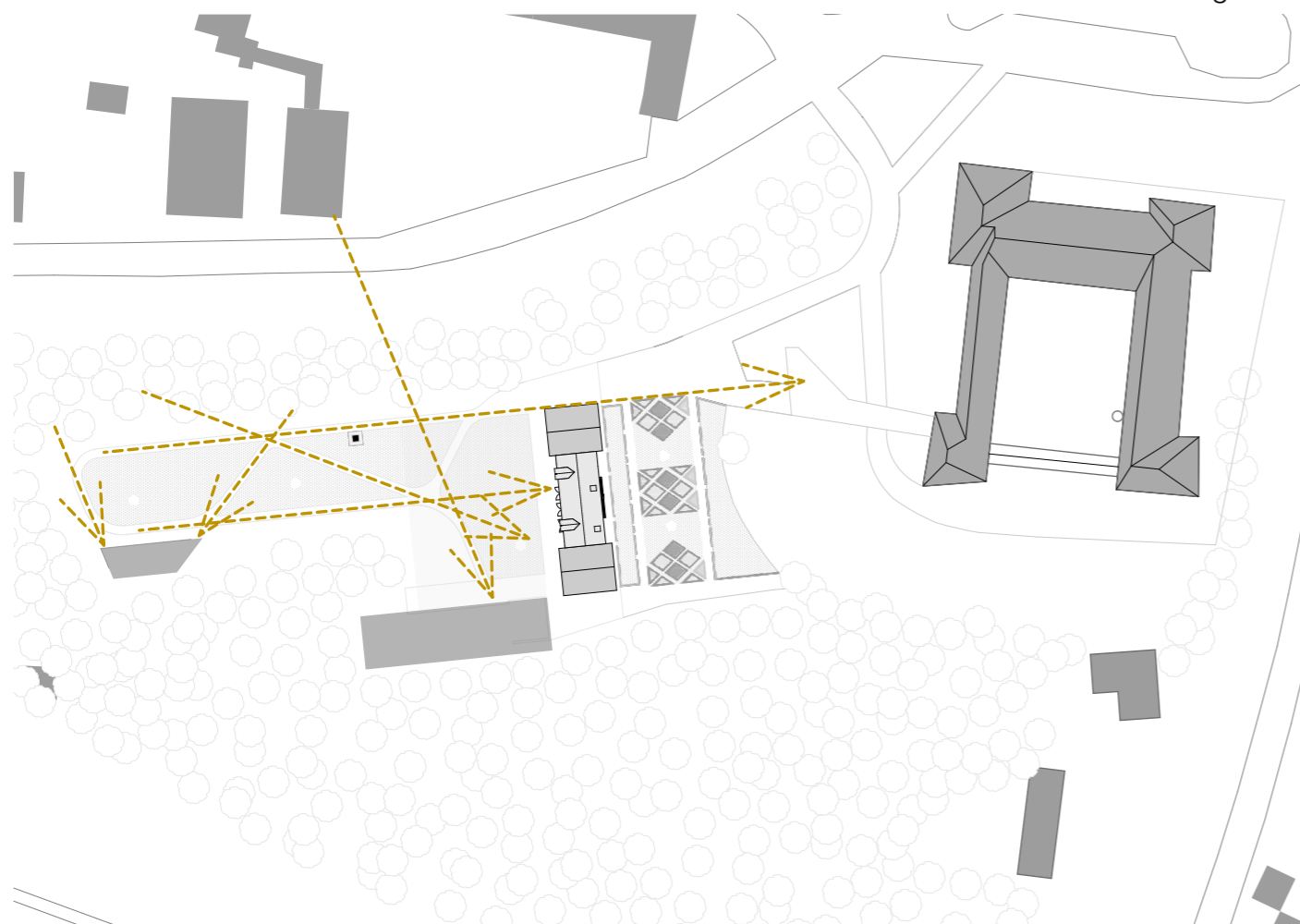
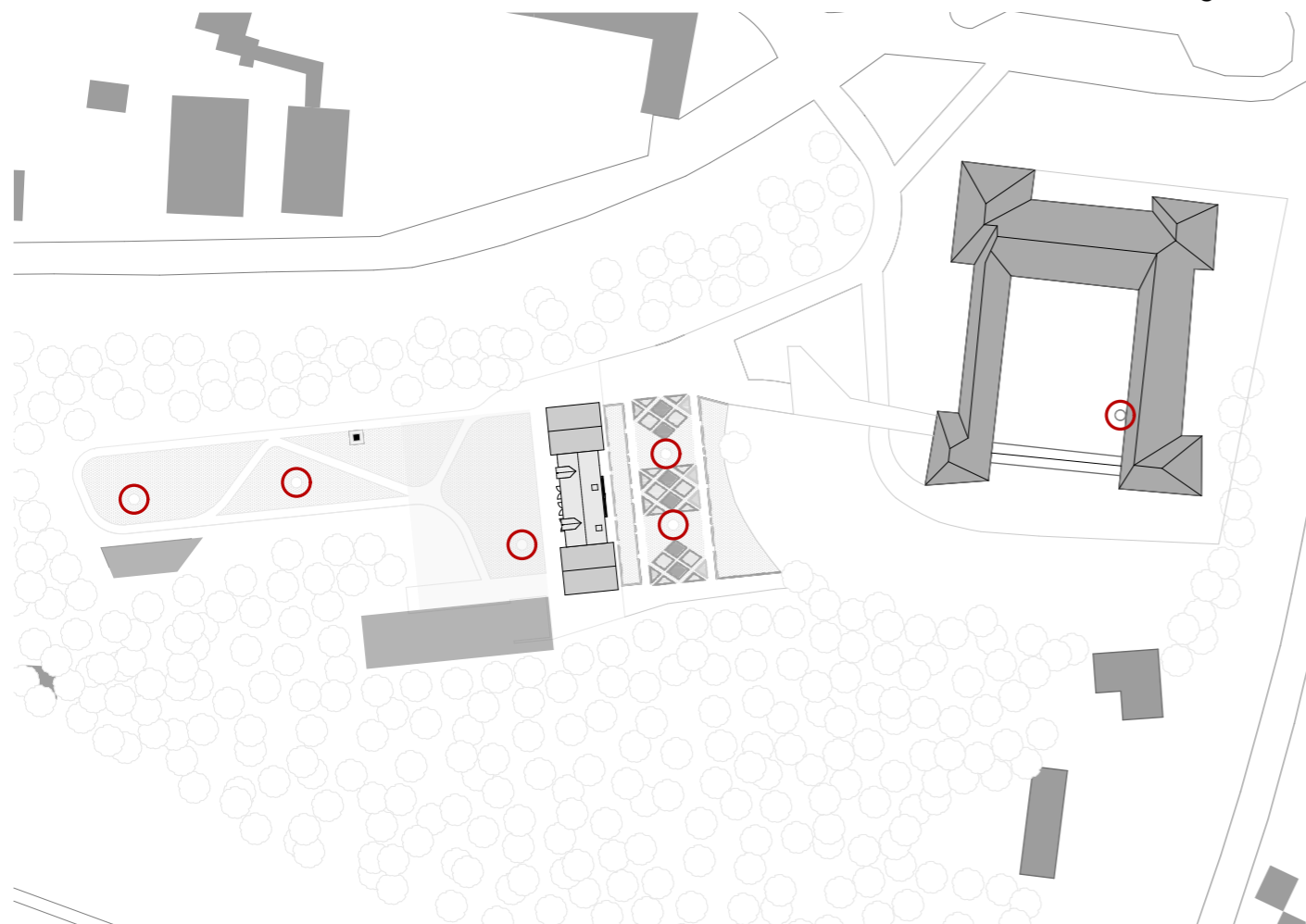


Diagram 9

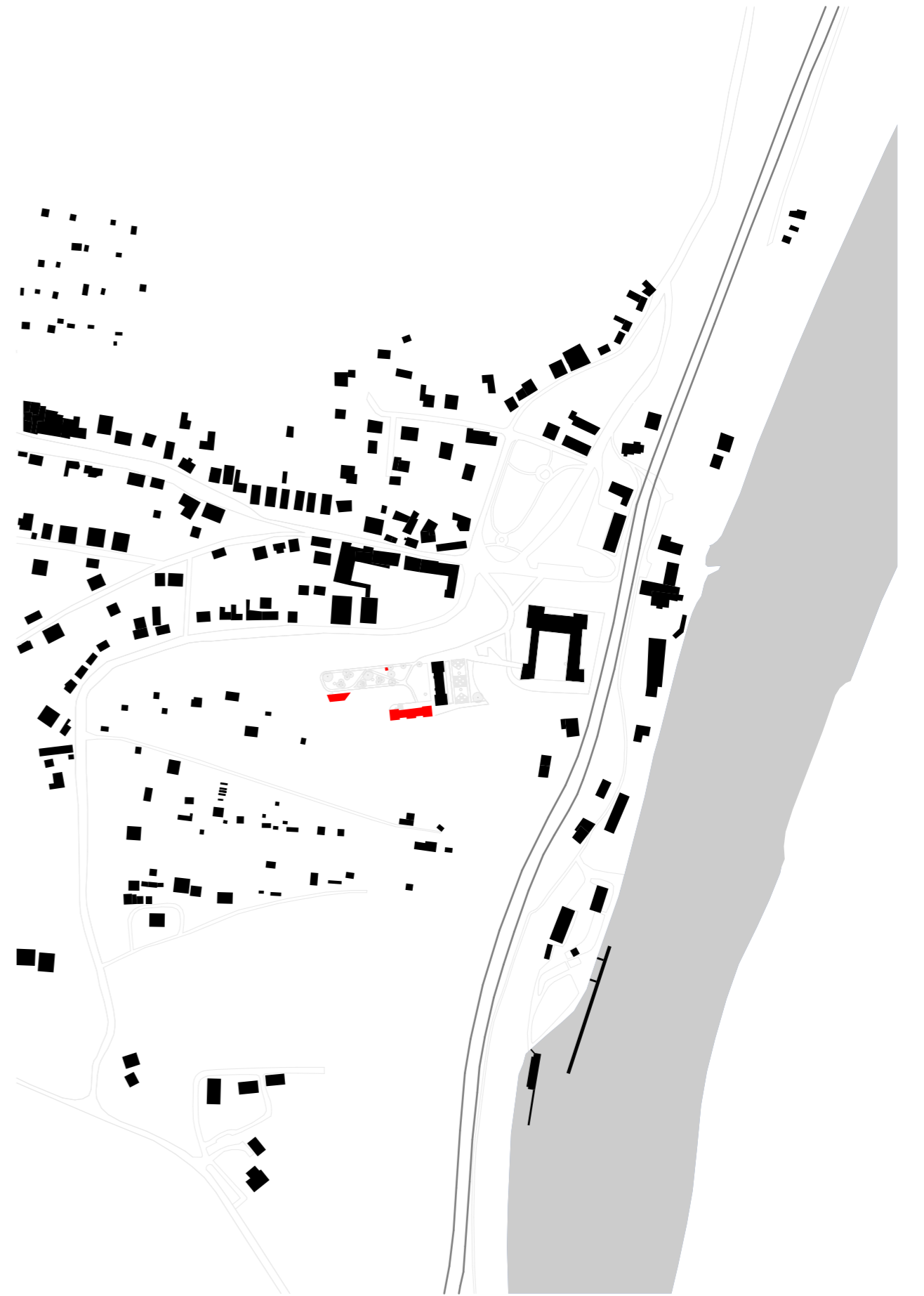
Na rastru odvíjejícího se od traktace kočárovny navrhuji reminiscenci reprezentační renesanční zahrady v primární poloze a volnější romantický park v poloze sekundární, jehož součástí je i skleník sloužící především pro uskladnění zeleně v květnících z nádvoří zámku v chladném zimním období.

Cesty parku navrhuji tak, aby každá z nich tvořila pohledovou osu, jejíž existenci podpoří vhodná pozice stromů.

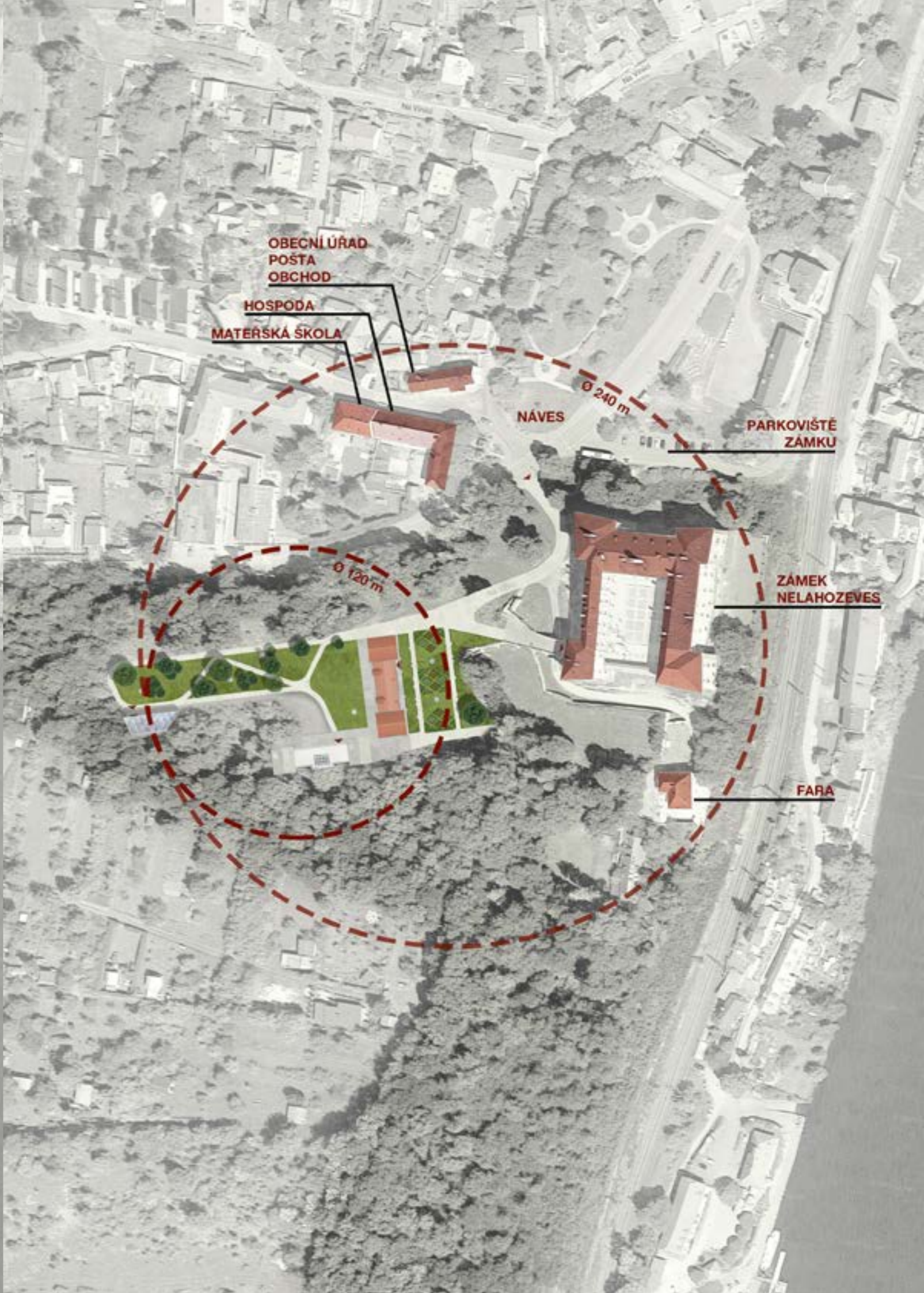
Diagram 10

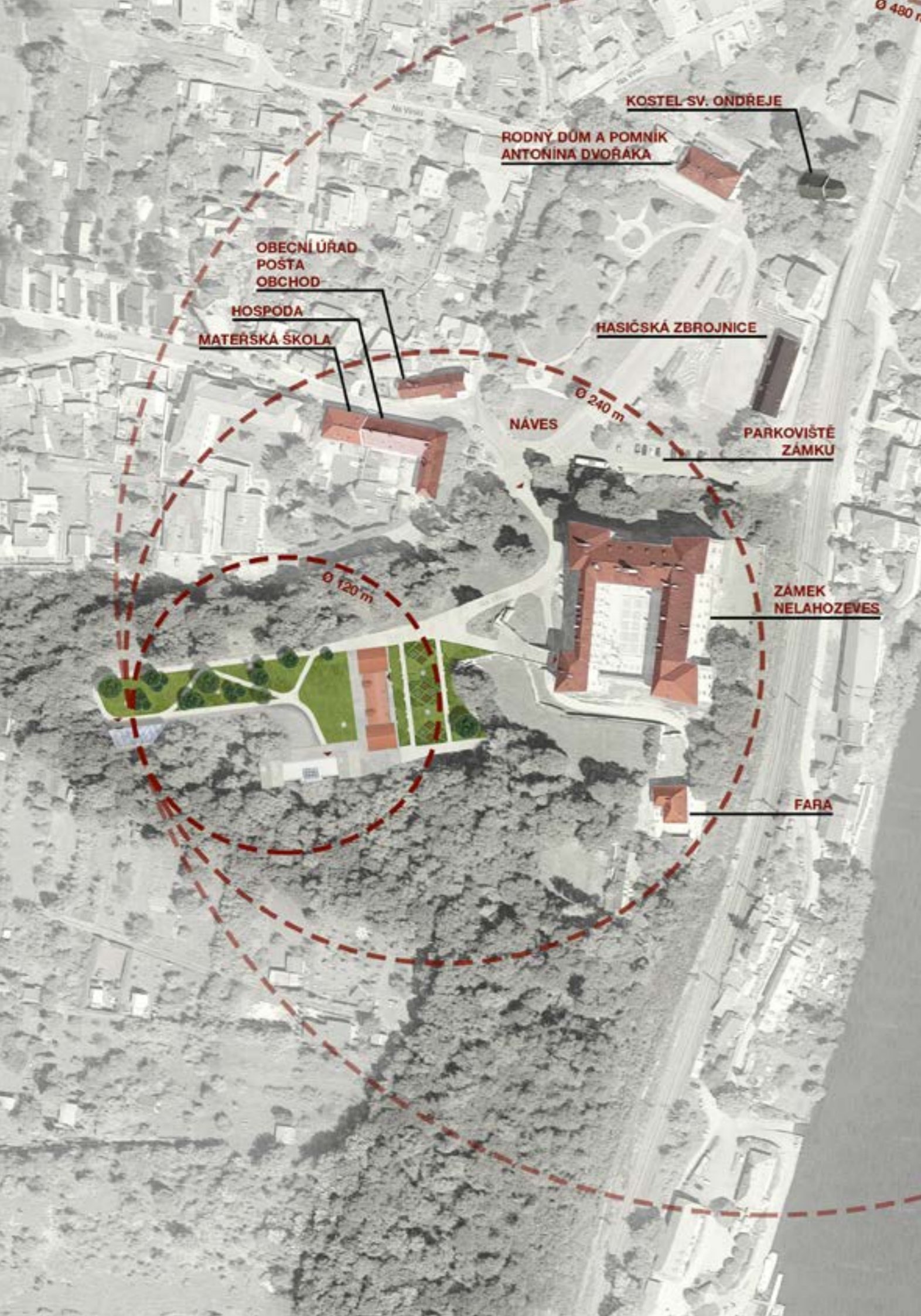


Na nádvoří zámku existuje studna, která má hladinu vody ve stejné výšce jako hladina přilehlé Vltavy. Do zahrad průměr této studny promítám v podobě fontán v reprezentativní zahrádce, světlíku nad badatelnou a vodních nádržek v parku.



1:5000









### **Autorská zpráva**

Dům umísťuji podélně k jižní straně pozemku a zároveň na líc jižní fasády sousední kočárovny. Z ní přebírám půdorysnou stopu a archetypální siluetu, což používám jako prostředek k šetrnému vstupu do historického kontextu, zvláště když jde o vznik přímé vazby na tento dům z počátku 20. století. Pomyslnou geometrickou stopu, která je paralelou půdorysné stopy zámku, tvořím umístěním sochy - pylonu, která lícuje se severní hranou fasády historické stavby. Definuji tak prostor - ohnisko - ze kterého je soustředěna hlavní pohledová osa od kočárovny do parku a naopak. Do takto vzniklého prostoru míří pohledové osy z jednotlivých parkových cest. Pomocí těchto prostředků akcentuji vztah sochy a hmot budov jednak s parkem a jednak mezi nimi samotnými. Díky těmto pravidlům, která do místa svými zásahy vnáším, potvrzuji oprávněnost přenesení půdorysné stopy, traktace a reinterpretaci archetypální siluety kočárovny na novém domě, kterému, ale, prostřednictvím materiálů, kompozicí otvorů ve fasádě a konstrukčních detailů dávám současný výraz. Archivy, společně s badatelkou a výstavní síní umísťuji do podzemí, pod plochu, kterou socha, kočárovna a nová budova svírají. Součástí návrhu je park se sportovním trávníkem, stromy, které jsou umístěny dle pravidel romantického parku a které jsem druhově volil podle existujících stromů v místě. V západním konci tohoto parku navrhuji skleník, sloužící především uskladnění rostlin v květnících ze zámeckého nádvoří v zimním období. Geometrie půdorysné stopy skleníku je odvozena z geometrie parkových cest čímž tvořím další pohledovou vazbu. V primární poloze zámeckého areálu, tedy východně od kočárovny, tvořím reprezentativní zahrádku, která je reminiscencí renesančních zahrad, které jsou ve svém výrazu charakteristické užíváním tvarů čtverce a kruhu. Obrazce tvořím buxusovými keři, které jsou vyplněny okrasnými květinami kvetoucími v barvách bílé a červené - barvách erbu rodu Lobkovicz.

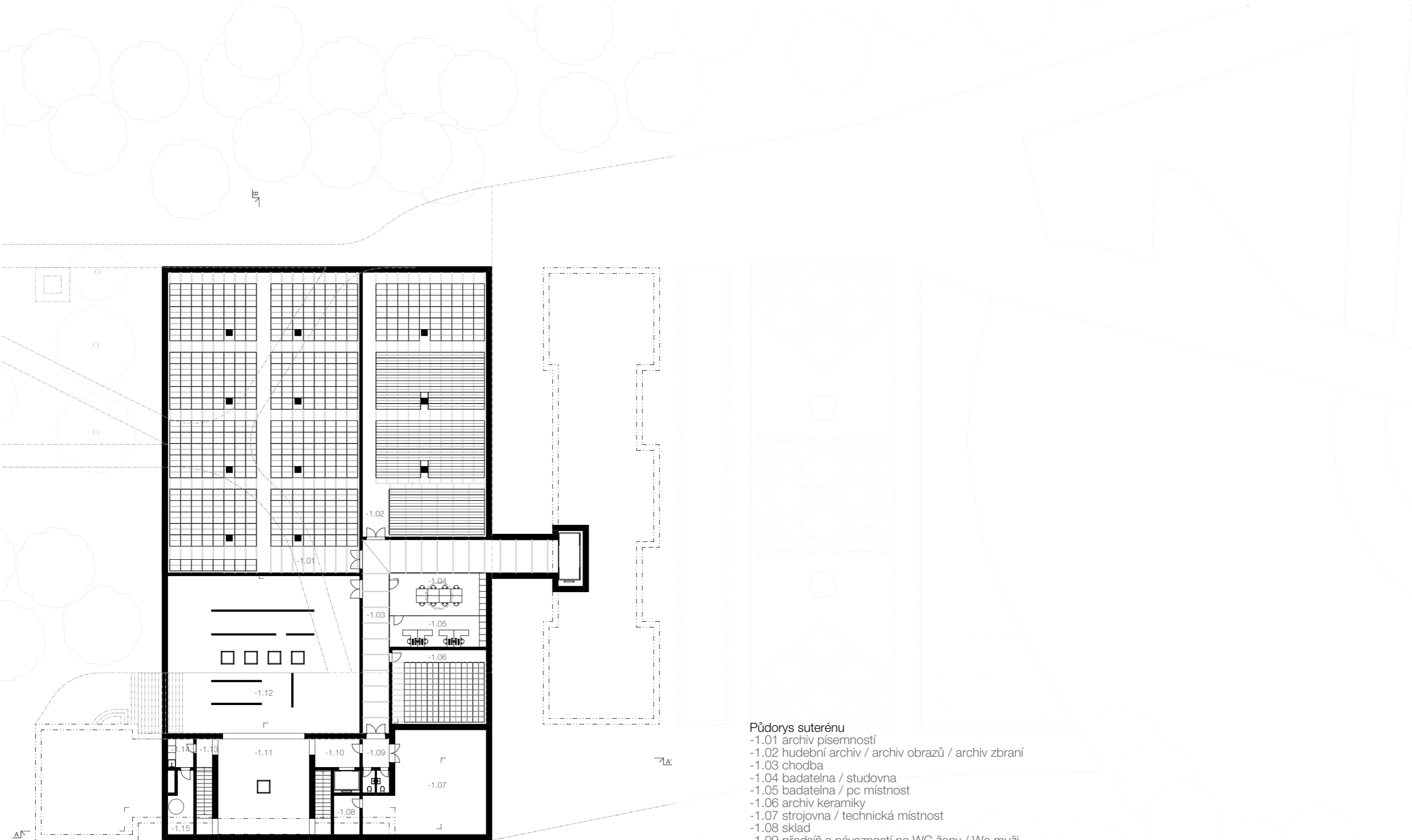






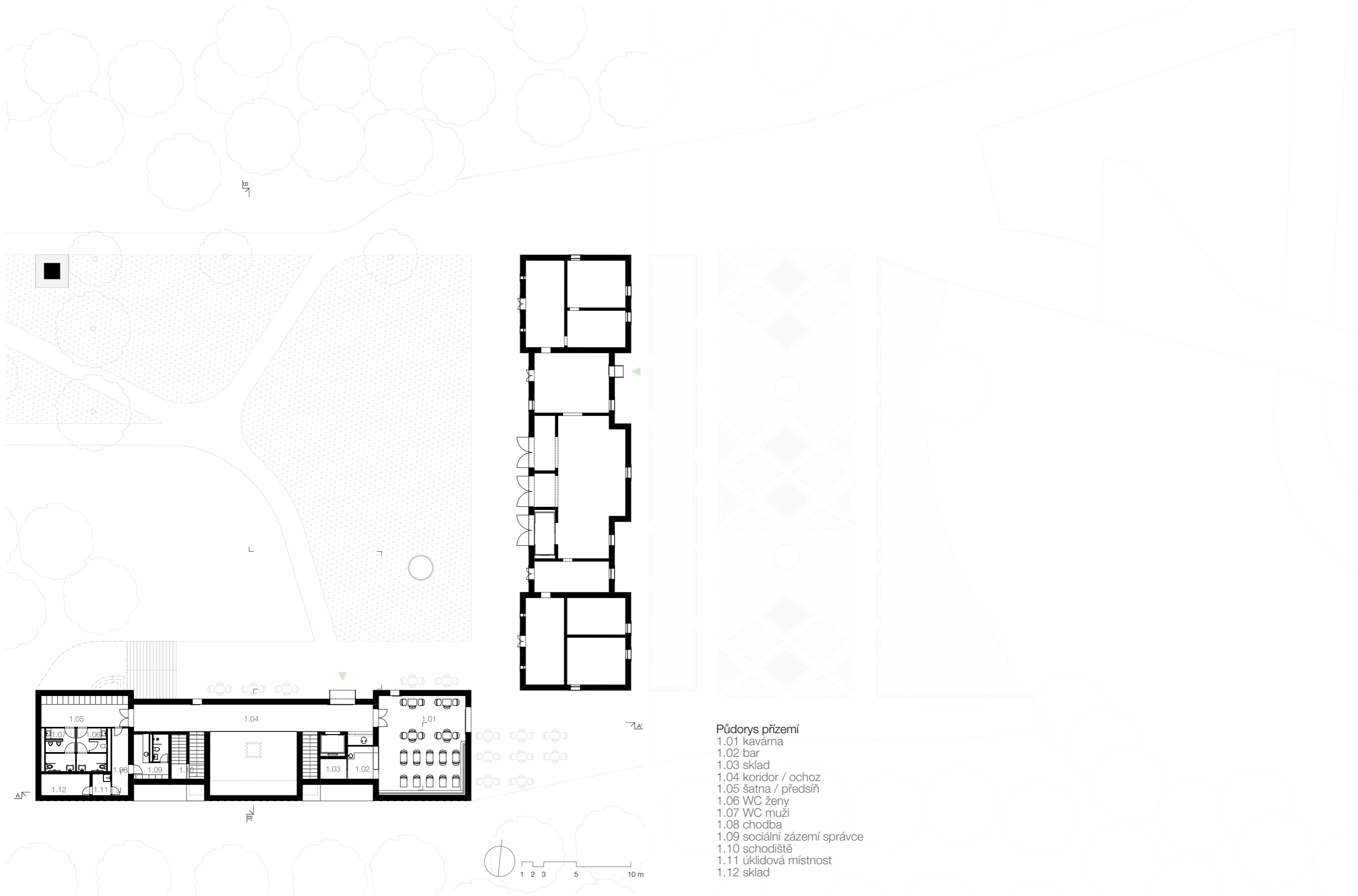






- Půdorys suterénu**
- 1.01 archiv písemností
  - 1.02 hudební archiv / archiv obrazů / archiv zbraní
  - 1.03 chodba
  - 1.04 badatelna / studovna
  - 1.05 badatelna / pc místnost
  - 1.06 archiv keramiky
  - 1.07 strojovna / technická místnost
  - 1.08 sklad
  - 1.09 předsíň s návazností na WC ženy / Wc muži
  - 1.10 výtahová předsíň
  - 1.11 átrium / výstavní síň
  - 1.12 výstavní síň
  - 1.13 schodiště
  - 1.14 úklidová místnost
  - 1.15 technická místnost

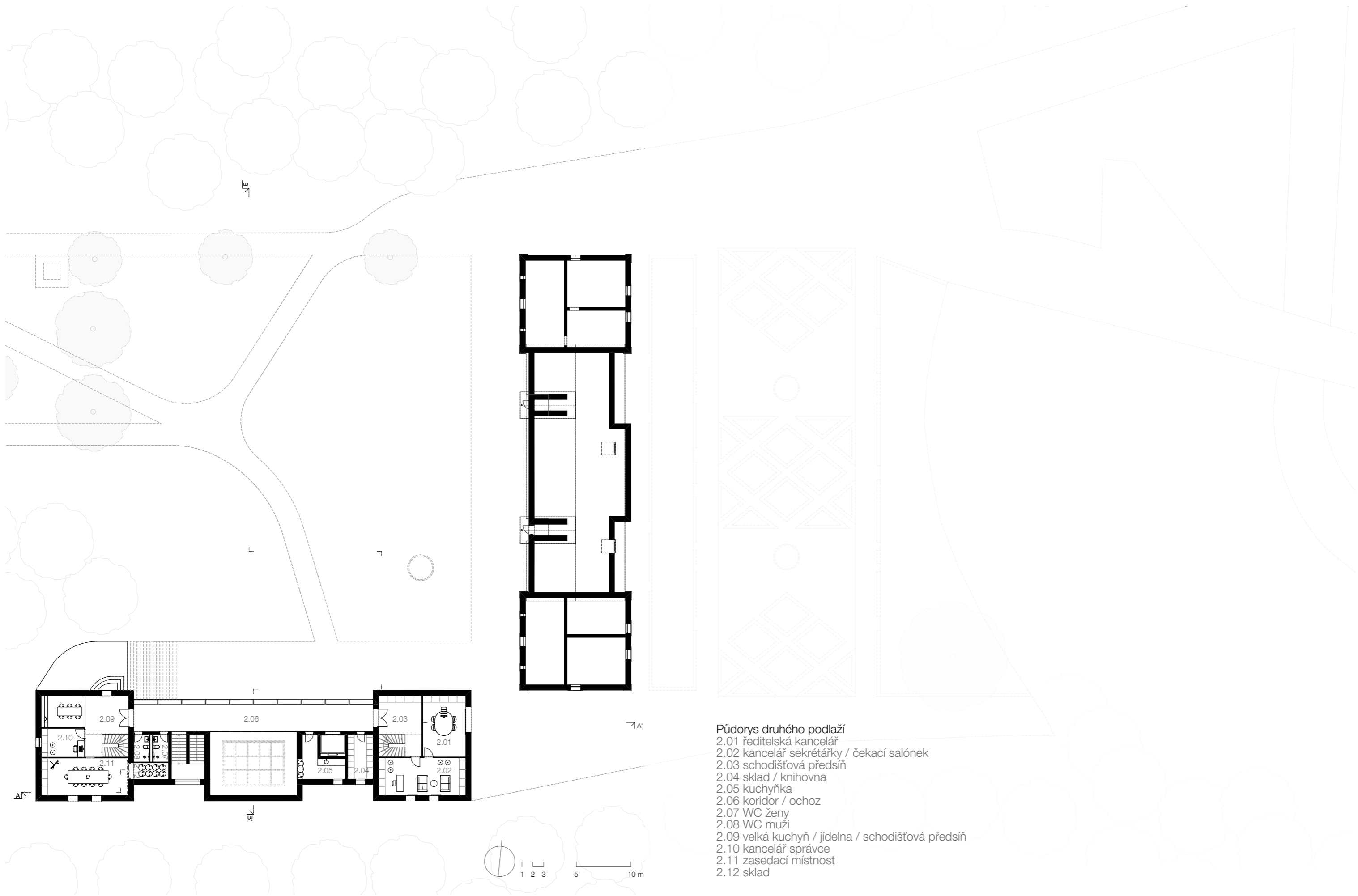




- Půdorys přízemí
- 1.01 kavárna
  - 1.02 bar
  - 1.03 sklad
  - 1.04 koridor / ohoz
  - 1.05 šatna / předsíň
  - 1.06 WC ženy
  - 1.07 WC muži
  - 1.08 chodba
  - 1.09 sociální zázemí správce
  - 1.10 schodiště
  - 1.11 úklidová místnost
  - 1.12 sklad

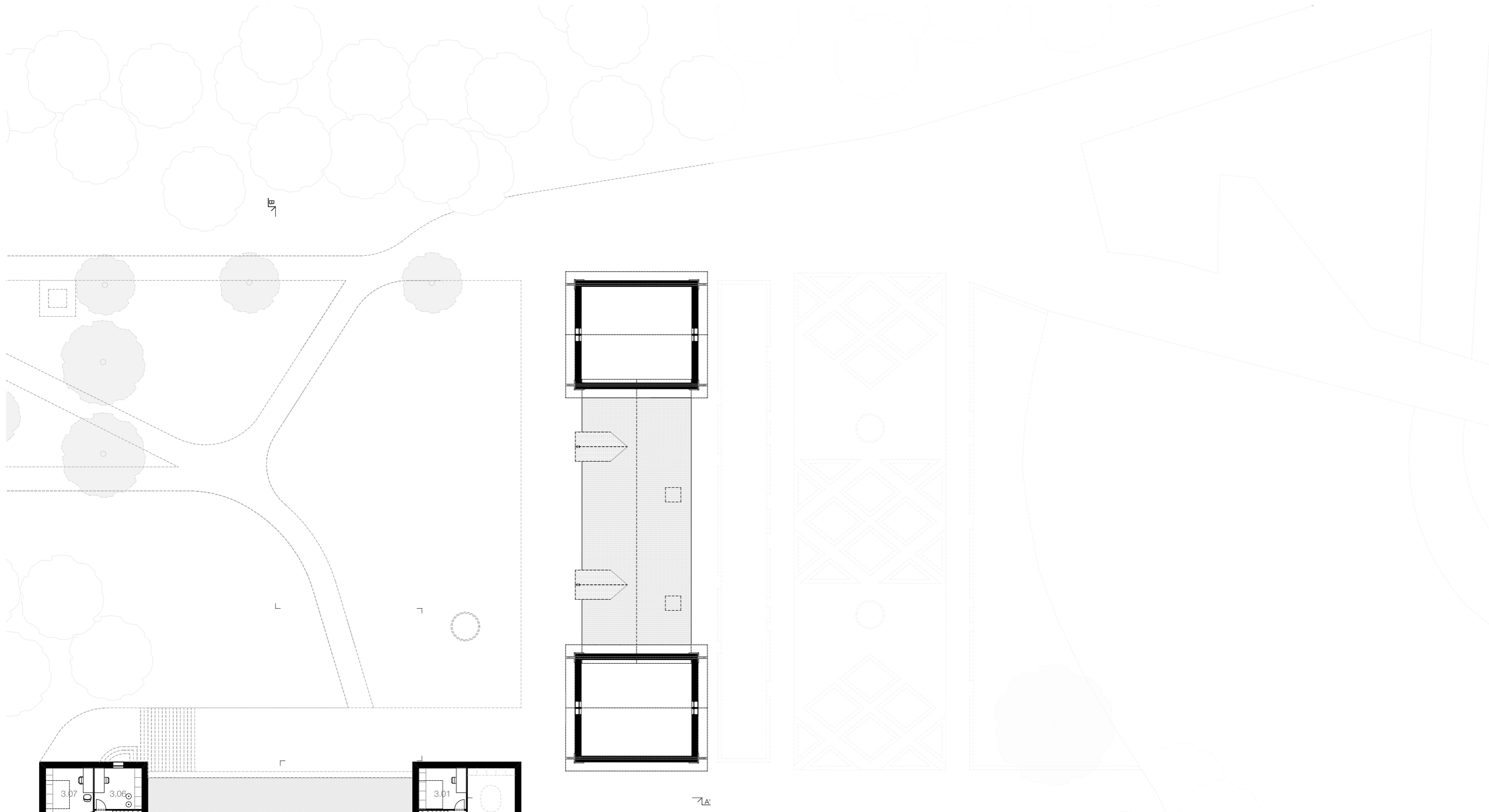




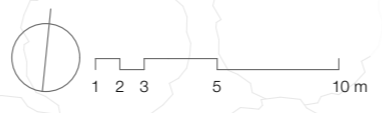


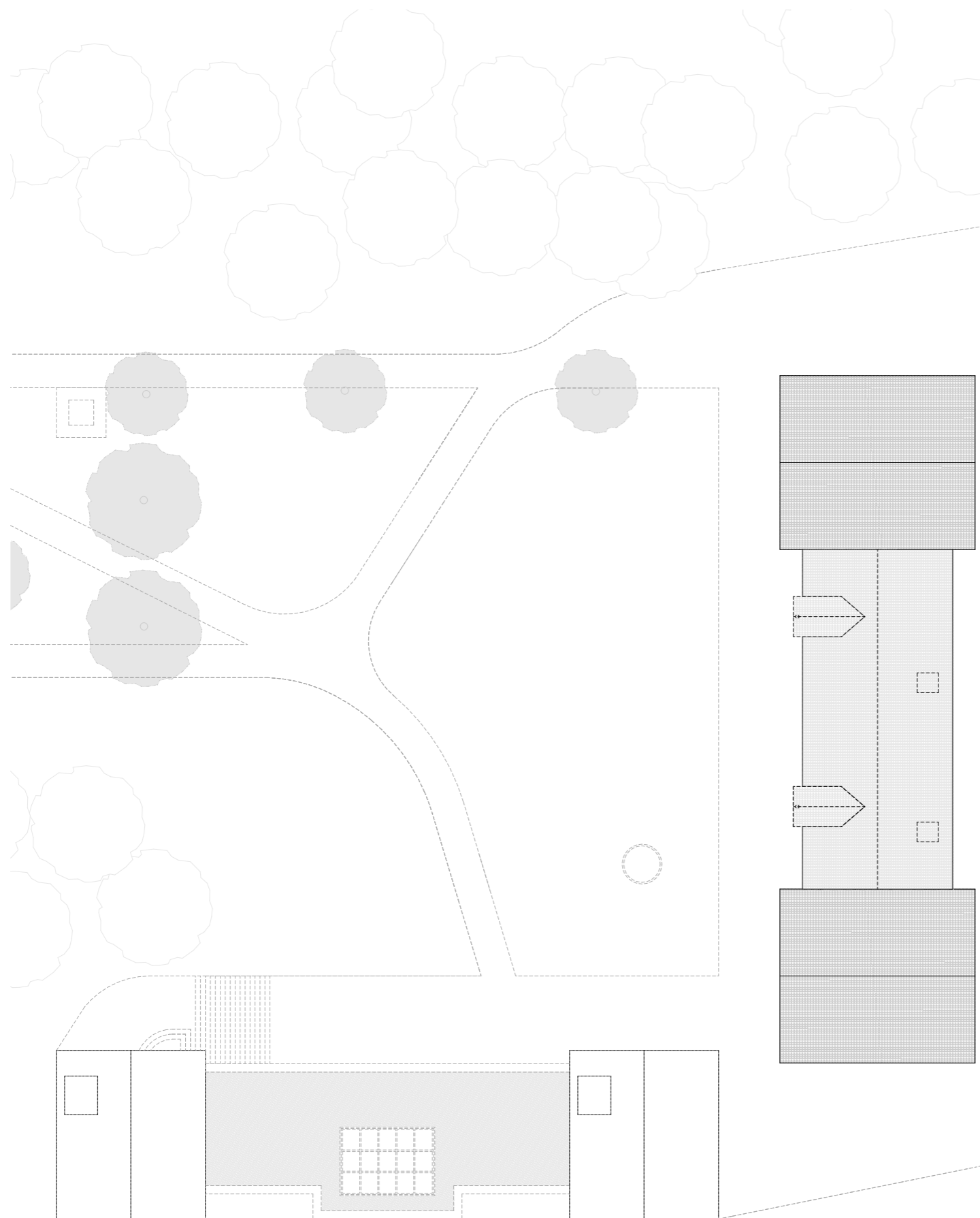
- Půdorys druhého podlaží**
- 2.01 ředitelská kancelář
  - 2.02 kancelář sekretářky / čekací salónek
  - 2.03 schodišťová předsíň
  - 2.04 sklad / knihovna
  - 2.05 kuchyňka
  - 2.06 koridor / ochoz
  - 2.07 WC ženy
  - 2.08 WC muži
  - 2.09 velká kuchyň / jídelna / schodišťová předsíň
  - 2.10 kancelář správce
  - 2.11 zasedací místnost
  - 2.12 sklad





- Půdorys třetího podlaží**  
 3.01 kancelář  
 3.02 schodiště / podesta  
 3.03 kancelář  
 3.04 kancelář  
 3.05 schodiště / podesta  
 3.06 kancelář  
 3.07 kancelář  
 3.08 kancelář  
 3.09 kancelář





Střecha

### Plochy

#### Půdorys třetího podlaží

3.01 kancelář	13 m <sup>2</sup>
3.02 schodiště / podesta	3 m <sup>2</sup>
3.03 kancelář	18 m <sup>2</sup>
3.04 kancelář	13 m <sup>2</sup>
3.05 schodiště / podesta	3 m <sup>2</sup>
3.06 kancelář	13 m <sup>2</sup>
3.07 kancelář	18 m <sup>2</sup>
3.08 kancelář	18 m <sup>2</sup>
3.09 kancelář	13 m <sup>2</sup>

#### Půdorys druhého podlaží

2.01 ředitelská kancelář	22 m <sup>2</sup>
2.02 kancelář sekretářky / čekací salónek	27 m <sup>2</sup>
2.03 schodišťová předsíň	22 m <sup>2</sup>
2.04 sklad / knihovna	10 m <sup>2</sup>
2.05 kuchyňka	11 m <sup>2</sup>
2.06 koridor / ochoz	55 m <sup>2</sup>
2.07 WC ženy	4 m <sup>2</sup>
2.08 WC muži	4 m <sup>2</sup>
2.09 velká kuchyň / jídelna / schodišťová předsíň	34 m <sup>2</sup>
2.10 kancelář správce	10 m <sup>2</sup>
2.11 zasedací místnost	28 m <sup>2</sup>
2.12 sklad	5 m <sup>2</sup>

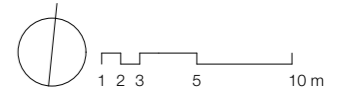
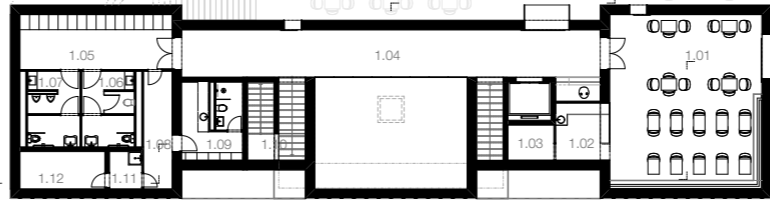
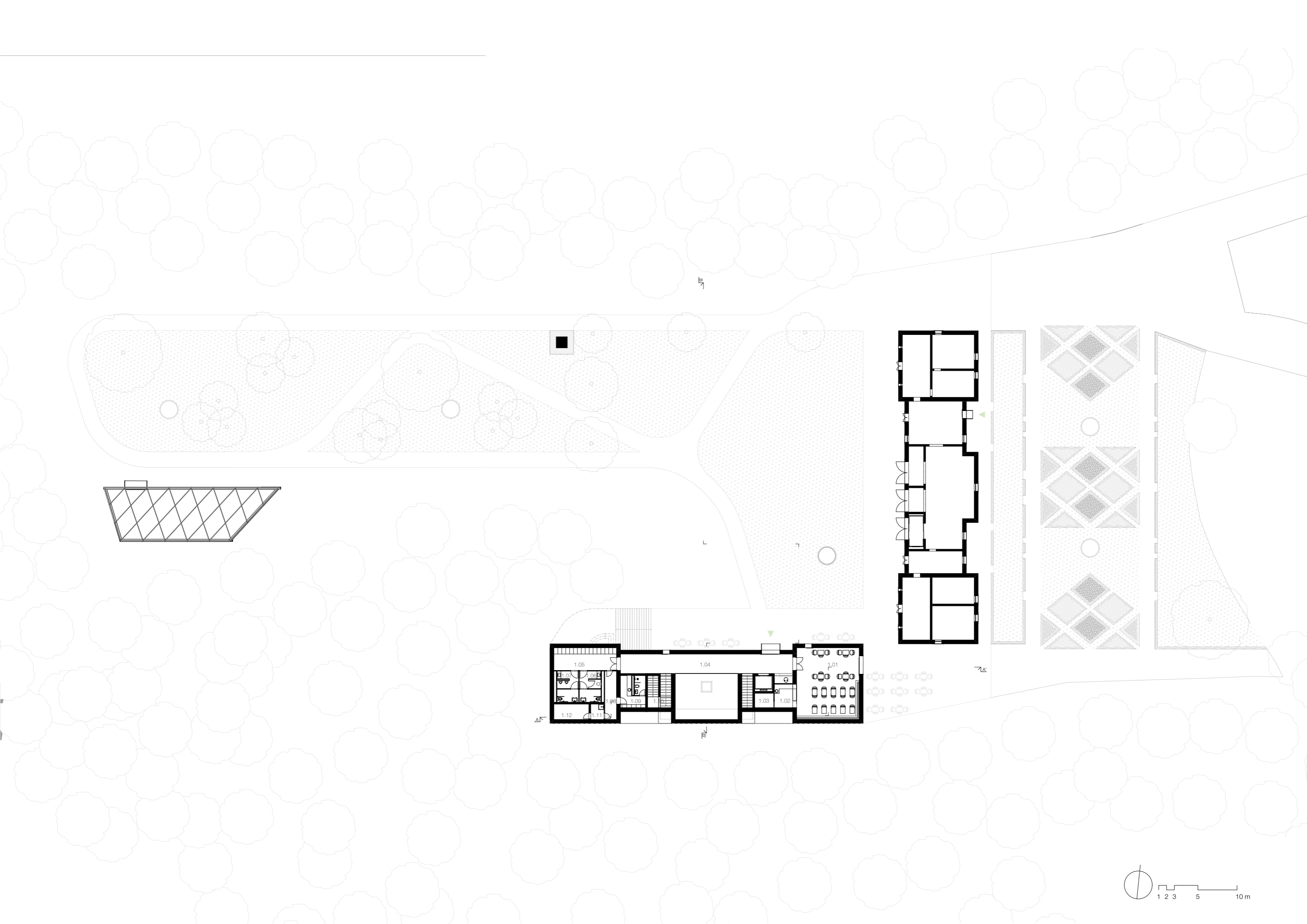
#### Půdorys přízemí

1.01 kavárna	73 m <sup>2</sup>
1.02 bar	8 m <sup>2</sup>
1.03 sklad	5 m <sup>2</sup>
1.04 koridor / ochoz	58 m <sup>2</sup>
1.05 šatna / předsíň	23 m <sup>2</sup>
1.06 WC ženy	11 m <sup>2</sup>
1.07 WC muži	11 m <sup>2</sup>
1.08 chodba	9 m <sup>2</sup>
1.09 sociální zázemí správce	12 m <sup>2</sup>
1.10 schodiště	12 m <sup>2</sup>
1.11 úklidová místnost	3 m <sup>2</sup>
1.12 sklad	8 m <sup>2</sup>

#### Půdorys suterénu

-1.01 archiv písemností	443 m <sup>2</sup>
-1.02 hudební archiv / archiv obrazů / archiv zbraní	251 m <sup>2</sup>
-1.03 chodba	83 m <sup>2</sup>
-1.04 badatelna / studovna	32 m <sup>2</sup>
-1.05 badatelna / pc místnost	23 m <sup>2</sup>
-1.06 archiv keramiky	55 m <sup>2</sup>
-1.07 strojovna / technická místnost	83 m <sup>2</sup>
-1.08 sklad	8 m <sup>2</sup>
-1.09 předsíň včetně WC ženy / Wc muži	11 m <sup>2</sup>
-1.10 výtahová předsíň	10 m <sup>2</sup>
-1.11 átrium / výstavní síň	72 m <sup>2</sup>
-1.12 výstavní síň	232 m <sup>2</sup>
-1.13 schodiště	10 m <sup>2</sup>
-1.14 úklidová místnost	5 m <sup>2</sup>
-1.15 technická místnost	11 m <sup>2</sup>

celková hrubá podlažní plocha: 2311 m<sup>2</sup>  
celková užitná podlažní plocha: 1906 m<sup>2</sup>









koridor druhého podlaží



pohled do atria

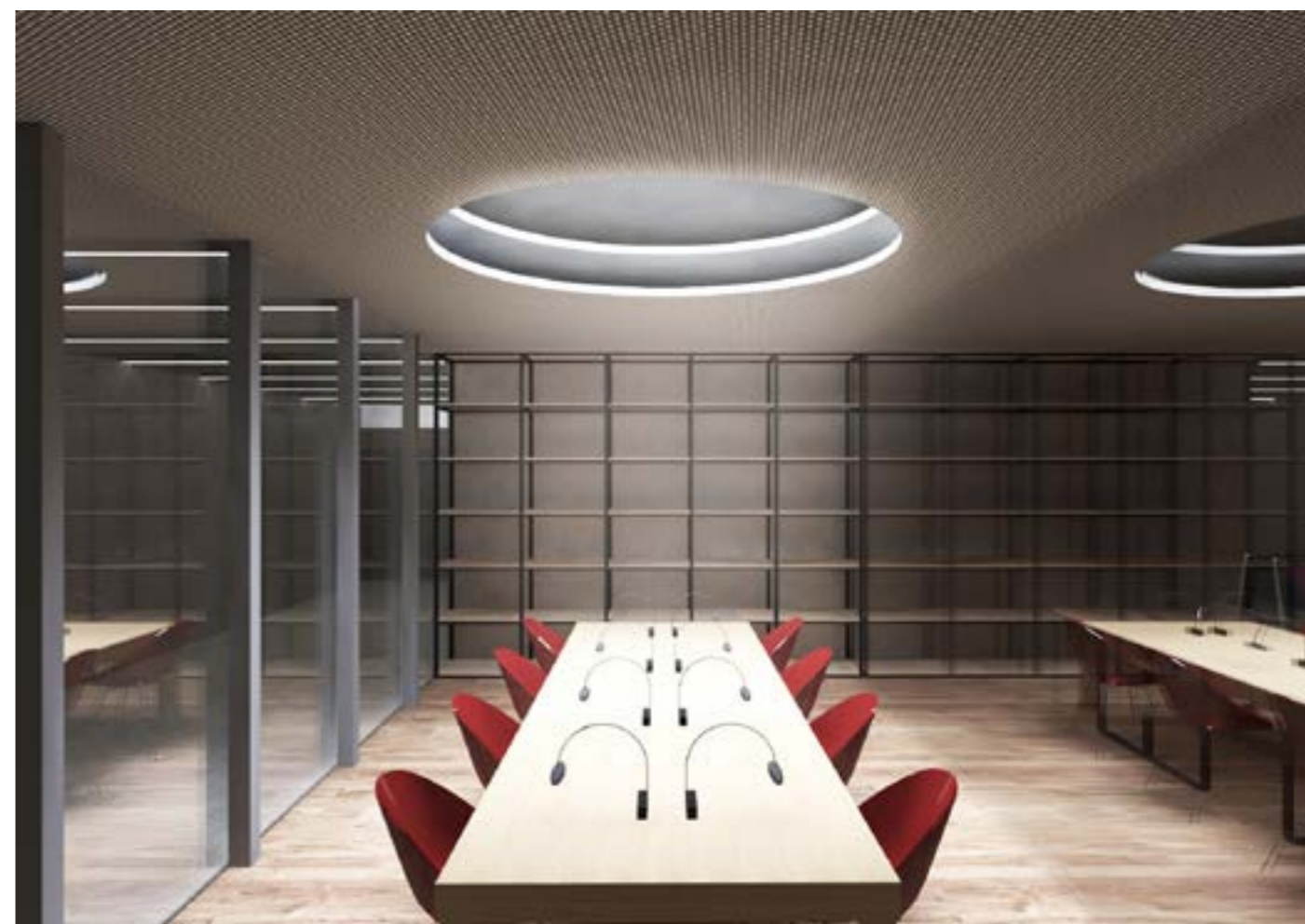


kavárna





koridor archivů



badatelna



archiv písemností



výstavní síň



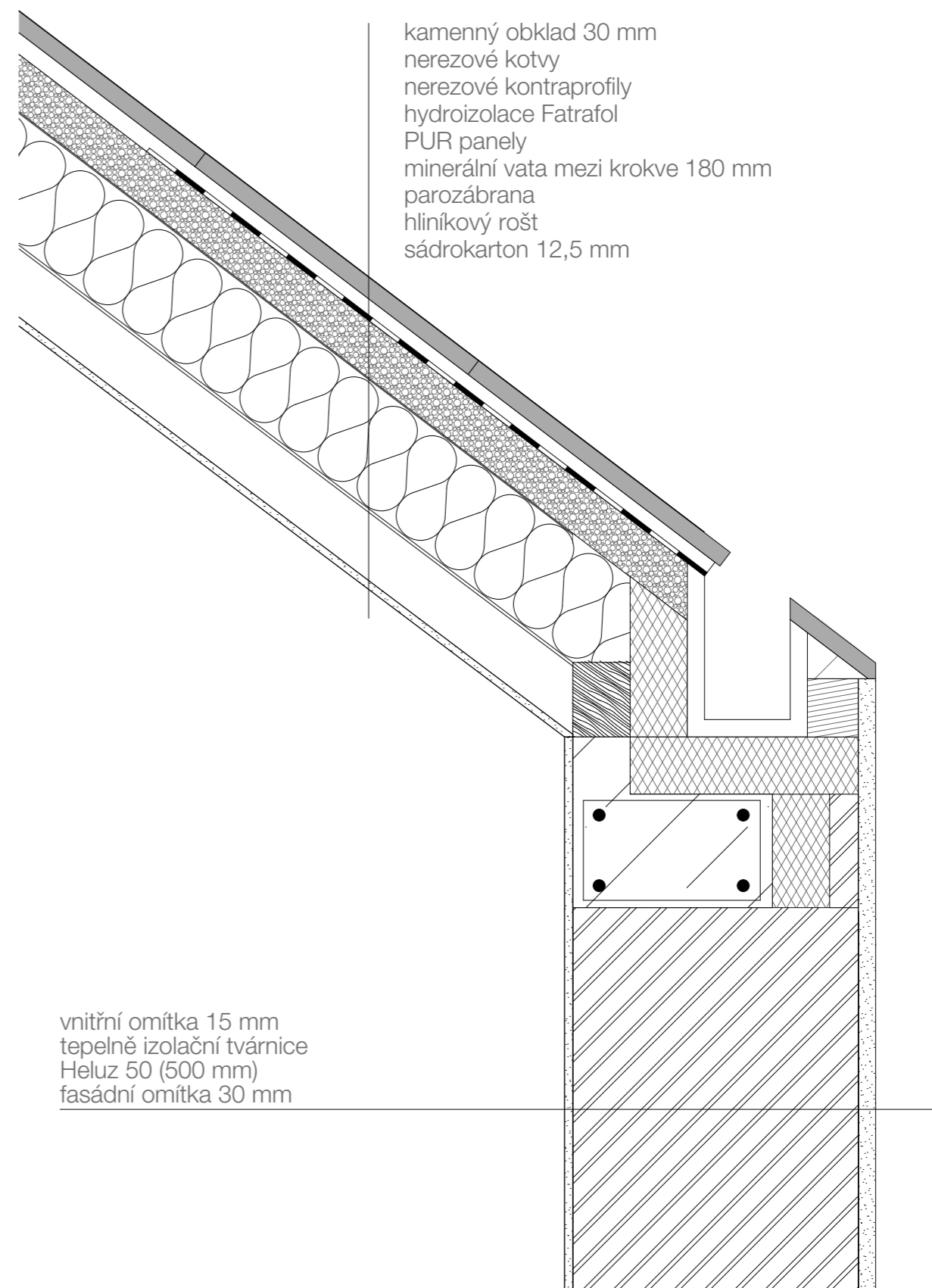
kancelář ředitelky

### Materiálové a konstrukční řešení

Podzemní část domu je řešena železobetonovou monolitickou konstrukcí. Díky větší tepelné vodivosti tohoto materiálu je dům založen na železobetonové základové desce, kterou lze aplikovat na vysokoúnosnou izolaci a kompletně tak předejít problémovému detailu zateplení paty základových pasů při jejich užití.

Nadzemní část domu je vyzděna z tepelně izolačních tvarovek s velmi malým součinitelem prostupu tepla, které jsou omítnuty jemnou vápennou omítkou.

Střecha disponuje skrytým odtokovým žlabem a je obložena světlými pískovcovými deskami, které odstínem navazují na barvu omítky a celá obálka tak působí jednotně a uchovává čistotu archetypální siluety.



detail skrytého střešního žlabu 1:10



převislý jasan



křídlatec trojlistý



javor mléčný



pajasan



světlý beton



ruj vlasatá



buxus



odseková dlažba



pohled severní



pohled severní



pohled jižní





pohled jižní



pohled východní



pohled západní

