

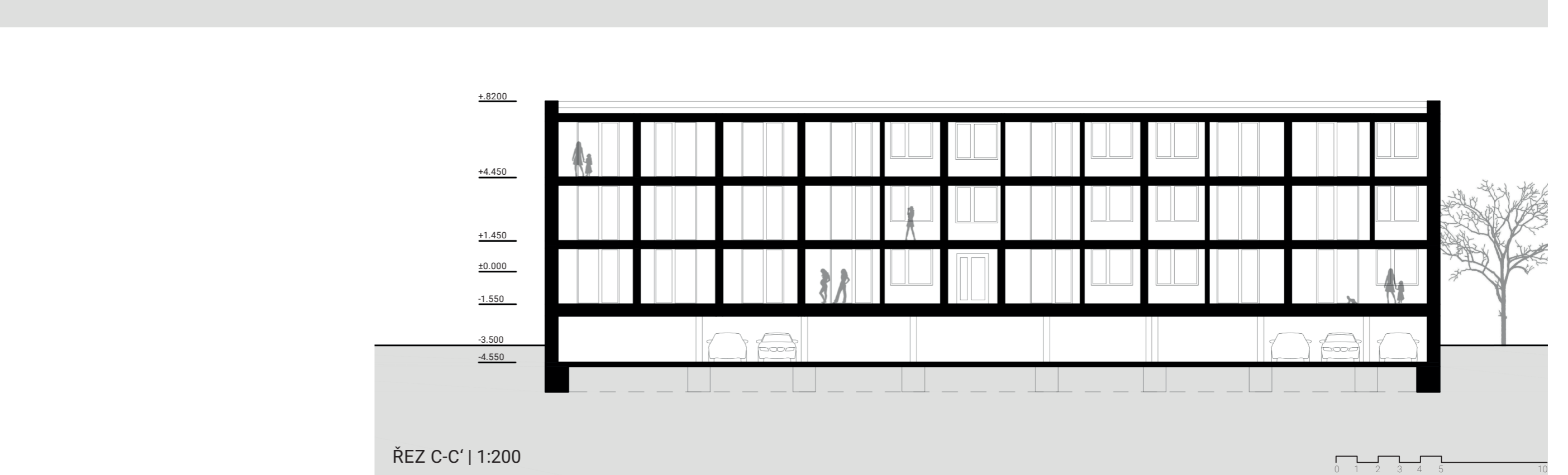
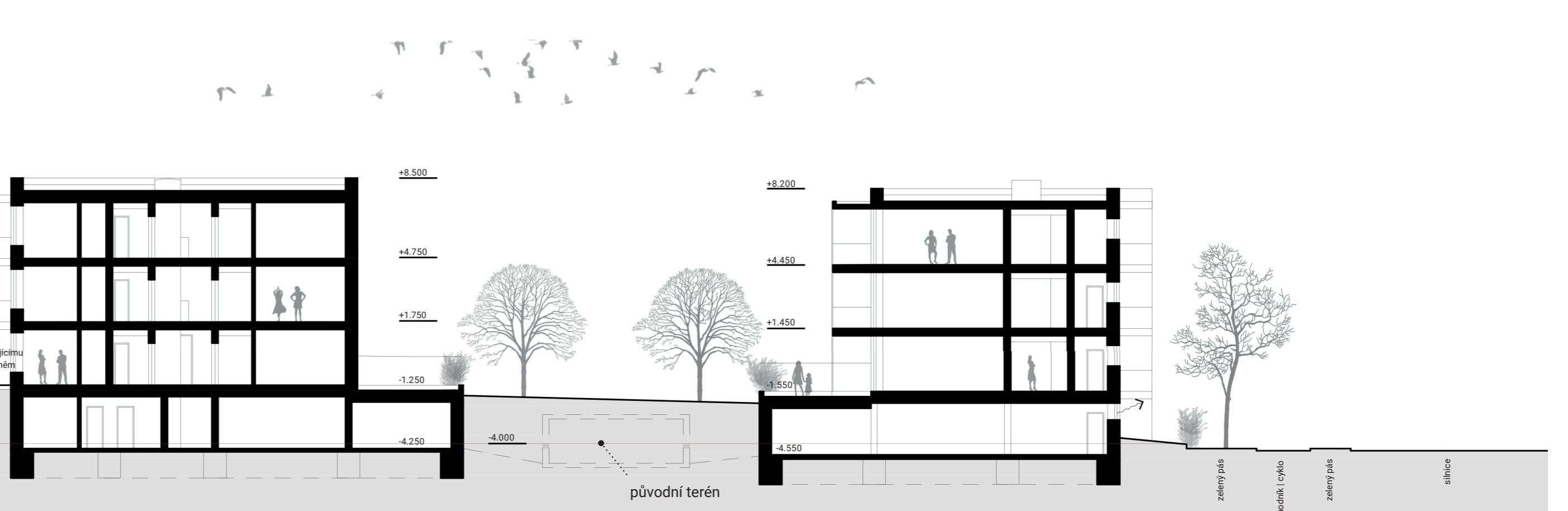
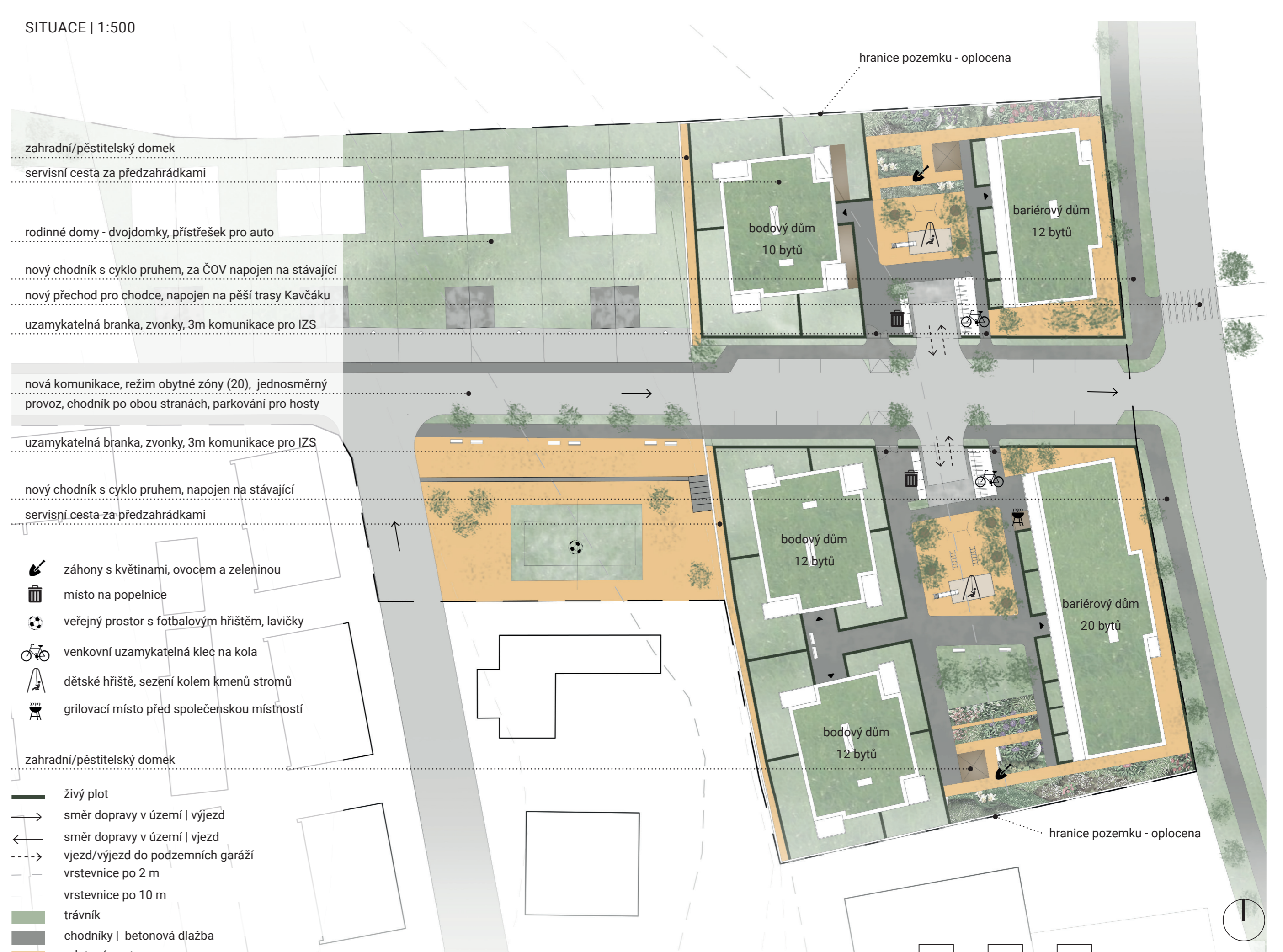
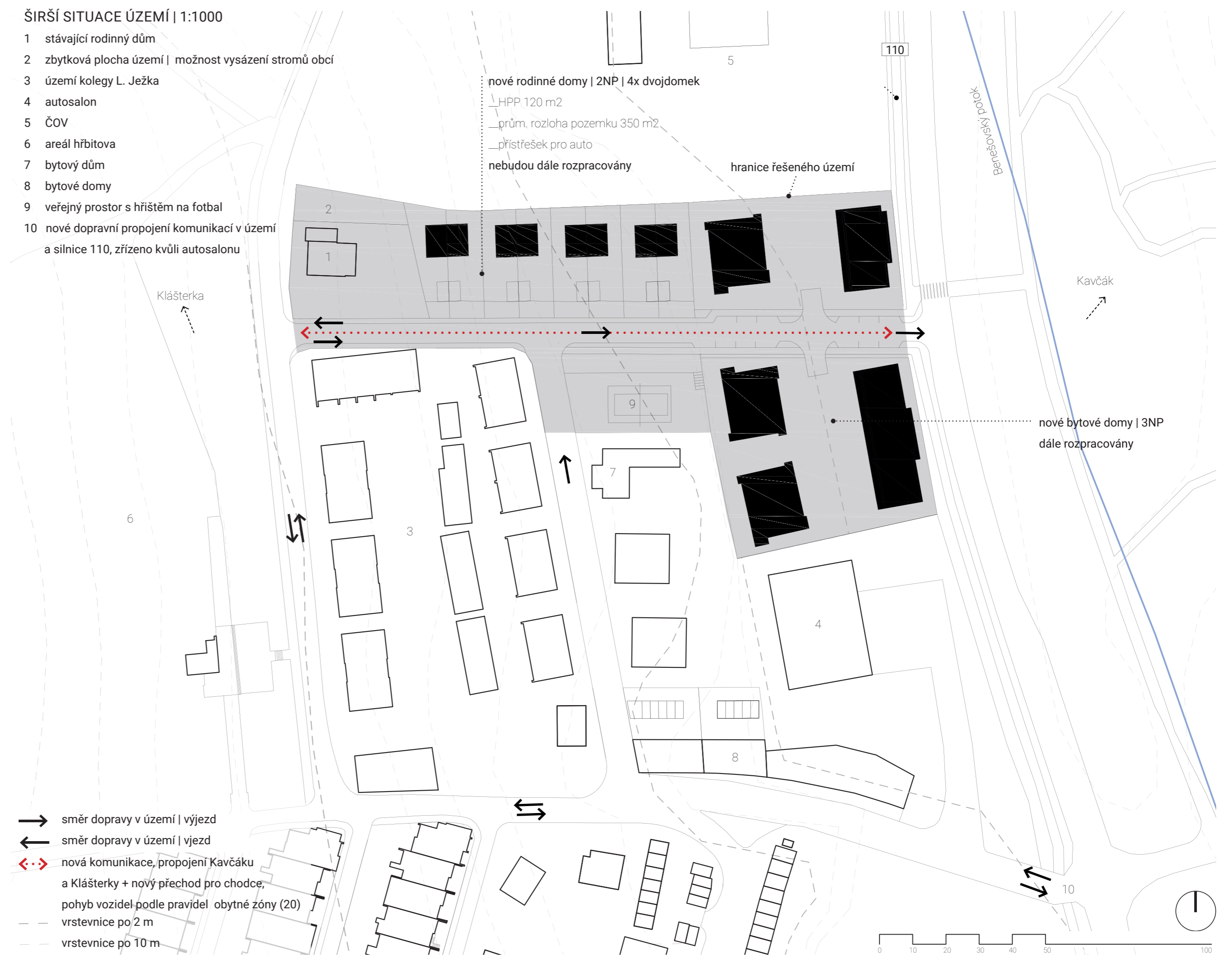
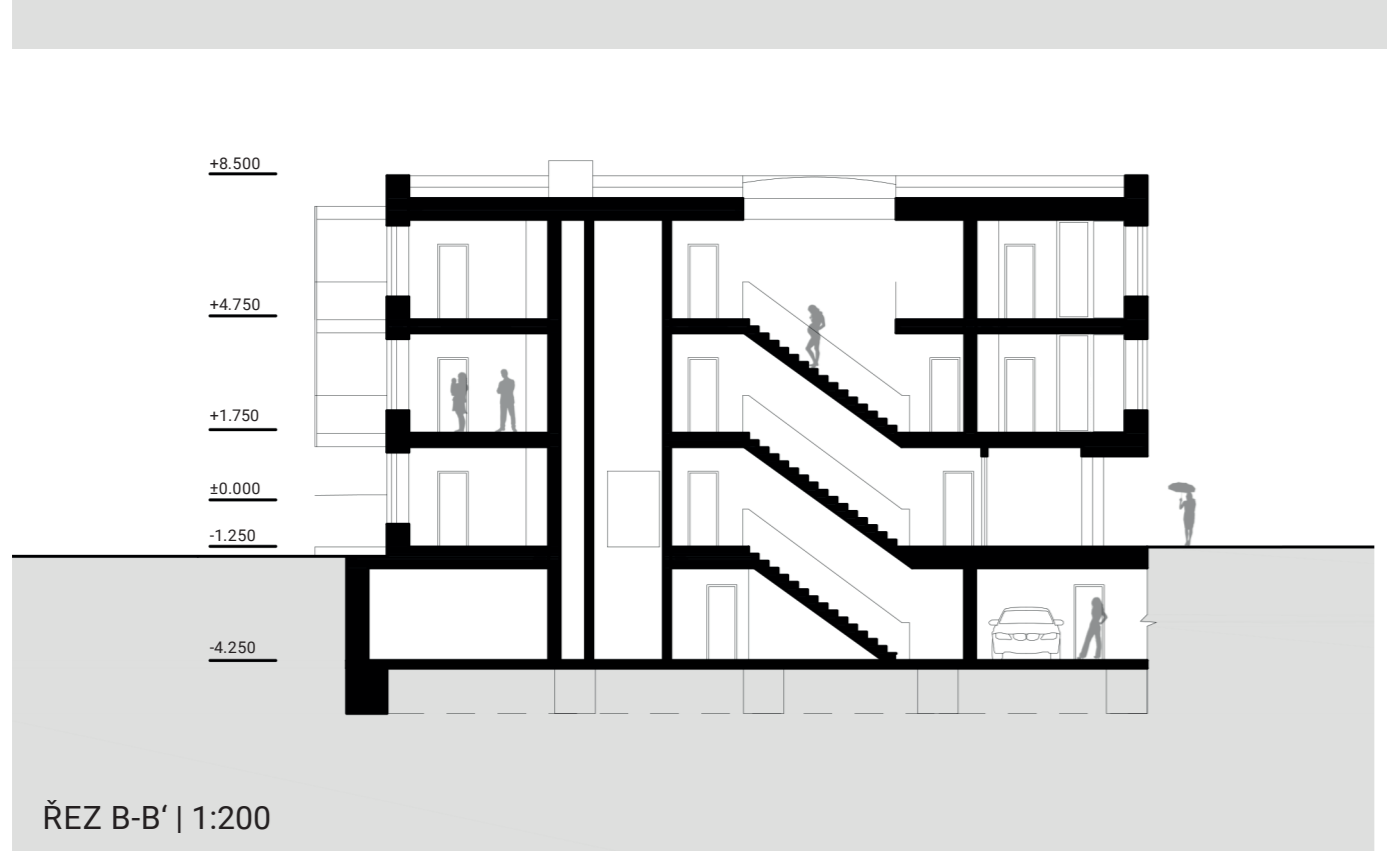
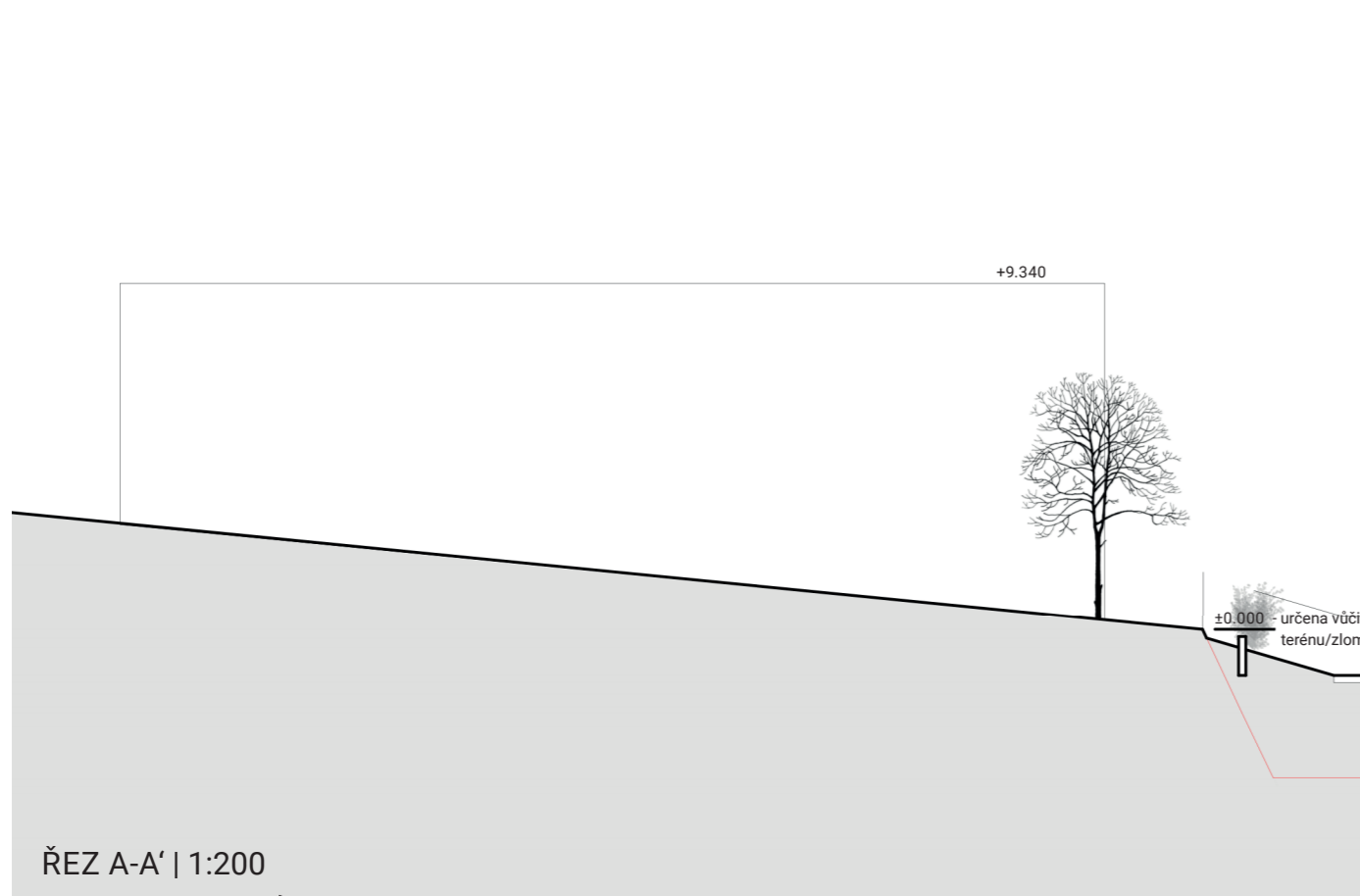
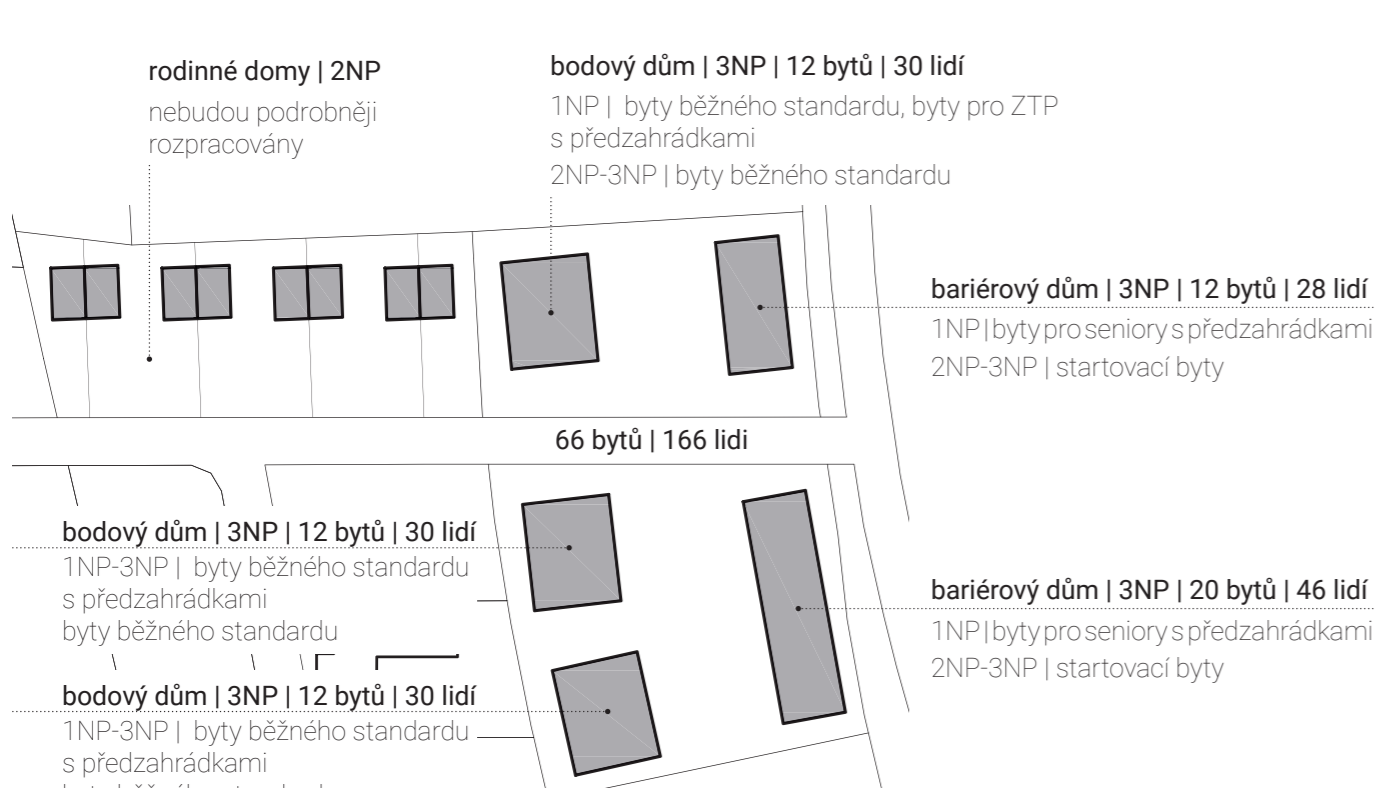
Cílem návrhu bylo vytvořit estetické řešení, které odpovídá charakteru menšího města, podřadivě jeho obyvatel a nekončí jen na úrovni dispozice bytů, ale také řeší společné venkovní a uvnitřní prostory, které zvyšují kvalitu bydlení nájemníků. Úzavřením nové komunikace, která je spojena mezi parkem Klášterka a ulicí Pod Hřbitovem, zároveň jako zastávka na půli cesty mezi trasou Kavčák - Klášterka nebo napak.

Umístění a typy bytových domů jsou ovlivněny několika faktory, zejména rozlohou, orientací ke světovým stranám (VZ), obložením skupinám nájemníků a charakterem společného venkovního prostoru, který je odlišný. Pozdí silnice 110 jsou navrženy dva bariové domy, které se odlišují obytnými místnostmi od komunikace směrem do veřejného prostoru. Ten sítí společně s bodovými domy, který je orientovaný již na všechny světové strany, a na východ a západ. Tento společný prostor je místem, kde nadměrně dětské hřiště, posazení kolem stromů nebo na lavkách, estetické zahrny, místo ke grilování. O zahrny se starají obyvatelé domů a přetváří si zde dobnou zelenou, ovocné nebo vlnitější podle vlastních chutí. K obstarání služeb mají zahrabá domy. Grilovací místo je přímo napojeno na společenskou

místnost, která je umístěna v bariovém domě v přízemí a slouží obyvatelům všech pěti domů. Je to místo se schůzky, setkání s dětmi, senioři nebo setkání ke sledování sportovních zápasů, v kterých mladá mládež společně grilování.

Bariové domy mají vždy na straně od silnice (V) domovní chodbu, ze které se vstupuje do jednotlivých bytů. Ta je rozdělena o koutek k posazení obyvatel domu a možnost výhled ven na balkon. Díky tomu si budou moci užít výhled na Kavčák, který by jim byl jinak odepřen. V těchto domech jsou umístěny startovací byty pro mladé rodiny, jednotlivce a seniory. Seniors byty jsou do přízemí, kde je každému bytu patřil předzahrádky. V patrech najdeme balkony, který se táhne po celé délce domu. Dřevěné příčky je dle na části slouží jednotlivým bytům. Bodové domy jsou schodišťového typu a nabízí městské bydlení běžného standardu pro pohyblivý obob. Hlavní orientace bytů je VZ. Byty také disponují velkým krytým balkonem. V severním domě jsou navrženy dva byty pro osoby s tělesným znevýhodněním. Okna bodových domů mají líněbné parapety do výšky 600 mm pro komfortnější výhled z bytů. Bezpečná výška parapetu je zabezpečena minimálními zadržetím v oknech.

Společným znakem všech domů je dřevě, které používám nejen na fasádě, ale i jako materiál oken a prvky ve veřejném prostoru. Favní dřevěné laťky jsou vyřazným prvkem fasád a slouží nejen ke stínění, ale také jako prvek, který má zjemnit prostor při pobytu na balkonech. Cíleně se na fasádě pohybují a rozlišují její minimalistické řešení. Celý areál je optičen a opatřen vstupními brankami, které zamezují pohybu nechtěných osob.



**POJEM STARTOVACÍ BYDLENÍ**

Dostupnost bydlení, jeho udržitelnost a financování jsou v dnešní době aktuálními tématy. Startovací bydlení je v současnosti chápáno zejména jako **bydlení pro mladé rodiny**, často a mylně označované jako sociální, ať už šlo o mládí rodiny nebo na další skupiny obyvatel. Je to takové bydlení, na které přispívá stát mladým rodinám, protože samostatné bydlení je pro ně jedním z hlavních předpokladů zdravého vývoje rodiny a společnosti. Štát také svým příspěvkem podporuje rozvoj nových obcí.

Startovací bydlení se ale dotýká více skupin obyvatelstva. Poukazovat pouze na mládí rodiny by bylo poněkud jednostranné. Startovací bydlení může dnes být novou alternativou i pro **matky samoživitelky, osoby tělesně či duševně znevýhodněné, jedinců s domácími opatrovateli, seniory či rozvedené**. Forma bydlení pro výše uvedené skupiny bude vykazovat společné znaky z hlediska **nabývkých velkých prostor pro bezpečný pohyb, z, dětí, typologie bytů, komunikací v domě, domovní vybavenosti, parkování, společenského prostředí, bezpečnosti, konstrukčního systému nebo údržby**.

Jedním z prvních pokusů realizace stavěb s ohledem na snížení jeho pořizovacích, provozních či prostorových nákladů byl **Vaukhovský standardní rodinný dům**. V roce 1924 byla vystavěna neanonymní architektonická soutěž na malé a levné domy. Výsledek jí Státní architektura, na základě této soutěže vznikly rodinné domy od J.ána Vávry a Bohuslava Fuchse v Brně, realizované v letech 1924-1926. V Brně, v Černých Polích - Adova ulice, vznikly tři standardní typové dvojdomky dle soušobného návrhu. Každý z nich byl bohem dvěma částmi, které byly k sobě propojeny souměrně.

Z konstruktivního hlediska to byly domy s jedním až třemi dvojdílnými vstupy. Vnější stěny byly zdivené, vnitřní stěny byly dřevěné. Podlahy obvodové zdi byly nerovné, lehce, rozdílné do pěti modulů. Každý byl vyzdoben buď okenním okrasným nebo výtvarnou. Z trnovského hlediska se jednalo o prostý kádr, ze kterého byly vyřezány různé stěny směrem ven, domě rannými dům a prozrazovaly použitý konstrukční systém. Předpokládá se, že domky měly minimální barevnost. Světlo omezovala výraznější oteplení v okenních částech. U krajních domků se vstup nacházel z boční strany a u prostředního z dvířek.

**FOTOGRAFIE ÚZEMÍ**

