



REVITALIZACE HOSPODÁŘSKÉHO AREÁLU A ZÁMKU V PALIČI

DIPLOMNÍ PROJEKT
BC. JITKA TOMICZKOVÁ

FA ČVUT 2017 / 2018
15114 ÚSTAV PAMÁTKOVÉ PÉČE

VEDOUCÍ PRÁCE:
PROF. ING. ARCH. AKAD. ARCH. VÁCLAV GIRSA,
DOC. ING. ARCH. MILENA HAUSEROVÁ, CSC.

Děkuji všem, kteří mě podporovali při psaní této práce.

Především děkuji za odborné konzultace a laskavé vedení svým vedoucím, prof. Girsovi a doc. Hauserové. Děkuji Martinu Čtverákovi za výuku nových programů a také děkuji konzultantům dílčích provozů, Haně Dubské za konzultaci provozu penzionu, Karlu Humpolovi za přiblížení provozu lihovaru a Tomáši Eflerovi za konzultaci v oblasti chovu dobytka.

Děkuji panu Kedroňovi za laskavé uvítání a prohlídku Paličského areálu. Děkuji panu Petru Staňkovi za představení současných záměrů v areálu a Kongregaci milosrdných sester svatého Kříže za poskytnutí archivních materiálů.

Poděkování patří i Jaromíru Tlustému, který mi poskytl archivní materiály k Páteckému zámku.

Za finanční a emoční podporu děkuji svým milým rodičům Světlaně a Petrovi.

OBSAH

zadání	6
průvodní zpráva	8
PŘEDDIPLOMNÍ SEMINÁŘ	
vývoj území a stručná historie.....	14
analýzy	20
soupis budov a jejich zaměření.....	28
horní osvětlení.....	56
DIPLOMOVÝ PROJEKT	
principy návrhu.....	70
současný stav a návrh koncepce areálu M 1:1000	72
návrh řešení jednotlivých objektů M 1:200.....	76

ČESKÉ VYSOKÉ UČENÍ TECHNICKÉ V PRAZE
FAKULTA ARCHITEKTURY

AUTOR, DIPLOMANT: Bc. Jitka Tomiczková

AR 2017/2018, ZS

NÁZEV DIPLOMOVÉ PRÁCE:

REVITALIZACE HOSPODÁŘSKÉHO AREÁLU A ZÁMKU V PALIČI

(ČJ)

REVITALISATION OF COURT AND CHATEAU IN PALIČ

(AJ)

JAZYK PRÁCE: ČEŠTINA

Vedoucí práce:	prof. Ing. arch. akad. arch. Václav Girsá	Ústav: 15114 Ústav památkové péče
Oponent práce:	doc. Ing. arch. Milena Hauserová, CSc.	
Klíčová slova (česká):	zámek, hospodářský dvůr, památková péče, Palič, revitalizace	
Anotace (česká):	Předmětem této diplomové práce je revitalizace hospodářského dvora v Paliči. Je zaměřená na hledání rovnováhy mezi respektem k našemu kulturnímu dědictví a současnými požadavky na stavby. Návrh přestavuje a zachovává stávající stavby areálu a přidává nové.	
Anotace (anglická):	This diploma thesis deals with revitalisation of court and chateau in Palič. It focused on balance between our cultural heritage and contemporary requirements on buildings. The project rebuilds and preserve the old buildings and adds new buildings to the court.	

Prohlášení autora

Prohlašuji, že jsem předloženou diplomovou práci vypracoval samostatně a že jsem uvedl veškeré použité informační zdroje v souladu s „Metodickým pokynem o etické přípravě vysokoškolských závěrečných prací.“

V Praze dne

podpis autora-diplomanta

jméno a příjmení: Bc. Jitka Tomiczková
datum narození: 22.1. 1991
akademický rok / semestr: 2017/2018 ZS
obor: Architektura a urbanismus
ústav: 15114 Ústav památkové péče
vedoucí diplomové práce: prof. Ing. arch. akad. arch. Václav Girsá
doc. Ing. arch. Milena Hauserová, CSc.
téma diplomové práce: Revitalizace areálu hospodářského areálu a zámku v Paliči
(Modul památkové péče)

zadání diplomové práce:

1/ popis zadání projektu a očekávaného cíle řešení

Předmětem diplomové práce je celková revitalizace areálu zámku a hospodářského dvora v Paliči u Chebu. Tento projekt si klade za cíl prověřit, jakým způsobem může historický areál zámku s hospodářským dvorem naplnit potřeby současných provozů při zachování či navrácení historických a architektonických hodnot.

V rámci řešení bude navržena přestavba a úprava stávajících objektů s přihlédnutím k jejich historické a architektonické hodnotě, s cílem umožnit nové využití areálu. Součástí návrhu bude také řešení návaznosti areálu na nejbližší okolí a zapojení do urbanistické struktury obce.

Diplomová práce modulu památkové péče bude obsahovat rešerši analogických sídel s horním osvětlením a jejich rozbor. V projektu bude kladen důraz na šetrný přístup ke stavebně rozmanitému historickému objektu a citlivou úpravu prostředí, v němž se nachází, včetně začlenění novostaveb.

2/ Zadání a konkrétně specifikovaný stavební program

1. Část SHP
v návaznosti na téma zámku v Paliči bude diplomní část SHP pojata jako srovnávací analogie zámků a staveb s horním osvětlením a dokumentace proměny typu tohoto druhu osvětlení.
2. Část návrhová
Návrh bude zahrnovat nové využití budovy zámku, hospodářských staveb, plochy dvora, a zaniklé zahrady. Při tvorbě návrhu bude brán zřetel především na výsledky rešerše zpracovávané v rámci diplomního semináře. Při řešení rehabilitace bude zachována, respektive akcentována historická celistvost areálu komponováním novostaveb na místech zaniklých nebo těžce poškozených budov. Novostavby budou navrženy tak, aby hmotou, užitými materiály a celkovým výrazem respektovaly stávající areál a umocnily jeho kvality.

Stavební program:

Hlavní náplní areálu bude kombinace malého hospodářského provozu s produkcí lokálních produktů v kombinaci s ubytováním hostů a výukovým centrem zaměřeném na regionální zemědělství. V budově zámku bude umístěn byt správce, recepce a výstavní prostory.

Do budov hospodářského dvora budou umístěny výrobní prostory, ukázky výroby lokálních produktů a stáje zvířat, dílny a další hospodářské zázemí. V nově navržených stavbách bude umístěno ubytování hostů s nezbytným zázemím.

Dále bude revitalizováno okolí zámku zahrnující dvůr a zámeckou zahradu.

3/ popis závěrečného výsledku, výstupy a měřítka zpracování

3. Část SHP

Text, rešerše, dokumentace, prezentace na výkresech i v portfoliu

4. Část návrhová

Plány urbanistických souvislostí (1:1000 - 1:5000), půdorysy, řezy, pohledy s vyznačením rozsahu úprav (1:100 – 1:200). Práce bude obsahovat celkové a dílčí vizualizace, fyzický model (1:200 – 1: 500) a průvodní zprávu ve standardním členění a rozsahu (zadání, širší vztahy, stavební program, kapacity, provozy, architektonické a konstrukční řešení, technická infrastruktura, výsadba). Odevzdány budou všechny části diplomního projektu dle dané vyhlášky (2x portfolio A4 v daném rozsahu, projekt na CD, prohlášení diplomanta, zadání, plachty A1 na výstavu diplomových prací).

4/ seznam dalších dohodnutých částí projektu

Fyzický model celého areálu (1:100 – 1:500)

Datum a podpis studenta

9.10.17

Talant

Datum a podpis vedoucího DP

9.10.17



Datum a podpis děkana FA ČVUT

27-10-2017



registrováno studijním oddělením dne

9.10.17



PALIČ U CHEBU

ZADÁNÍ

název práce: Revitalizace hospodářského areálu a zámku v Paliči

obec: Palič, součást obce Lipová

Katastrální území: Palič

Okres: Cheb

Kraj: Karlovarský

Obec Palič leží stranou významných cest v odlehle oblasti, obklopená loukami a lesy. Do dnešních dnů si zachovala drobné měřítko zástavby a charakteristickou urbanistickou strukturu s návší seskupenou kolem Paličského potoka a na něm vybudovaných rybníků. Několik udržovaných starých chalup a hospodářských stavení je základem malebnosti místa. V severní části obce se nachází kostel a hospodářský dvůr ze zámečkem. V současnosti je bohužel celý areál v neudržovaném stavu a bez adekvátního využití.

Tato práce si klade za cíl, navrhnout takové úpravy a využití budov v areálu, které zhodnotí jeho potenciál a stávající architektonické a urbanistické kvality a zapojí areál do organismu obce.

ŠIRŠÍ VZTAHY

Do vesnice přichází tři cesty, ze severu, jihu a severovýchodu. Největší důležitost dnes i v minulosti má cesta severní na Horní Lažany, Lipovou, a která dále pokračuje směrem na Cheb. Paliči prochází cyklostezka č. 36, která se větví u kostela sv. Anny. Dále se v obci nachází, autobusová zastávka, hřbitov a památník padlým.

Vesnice je ze všech stran obklopená loukami, které jsou na vnějším okraji lemovány pásem lesů. Lesním údolím na západ od obce prochází naučná stezka Stebnický potok a značená turistická cesta.

Řešený areál se nachází na severním okraji vesnice, přístupný z hlavní cesty odbočkou u kostela sv. Anny.

NÁVRH STAVEBNÍ PROGRAM

Podstatou návrhu je přetvoření areálu ve víceúčelové zařízení, které má potenciálem stát se kulturním a turistickým centrem obce. Hlavní náplní areálu je kombinace malého hospodářského provozu s produkcí lokálních produktů v kombinaci s ubytováním hostů a výukovým centrem zaměřeném na regionální zemědělství. Program výukového centra umožňuje realizovat víceúčelový sál vhodný k přednáškám a množství ukázek z praxe, přímo v dílnách, provozech a stájích, které jsou uzpůsobené pohybu návštěvníků.

ZÁMEK

V budově zámku je v přízemí umístěno informační centrum, kancelář správy areálu a ubytování sezónních pracovníků. V patře je byt správce a salonek umožňující pořádání menších kulturních akcí a výstav.

VÝCHODNÍ KŘÍDLO HOSPODÁŘSKÝCH BUDOV

V severní budově je navržen provoz malého lihovaru a moštárny, doprovobený malou prodejnou lokálních produktů, v suterénu jsou prostory pro skladování ovoce a zrání kvasu.

V bývalých chlévech je umístěn víceúčelový sál se zázemím. V jižní budově zůstává zachována stávající funkce – chlévy s přizpůsobením k chovu ovcí a koz a skladování a přípravě krmiva a zázemím personálu.

ZÁPADNÍ KŘÍDLO HOSPODÁŘSKÝCH BUDOV

V západním křídle návrh počítá v jižní budově s umístěním dílen – kovářské a tesařské a dále s technickým zázemím pro údržbu areálu. Severní budova bude sloužit jako přístřeší při pořádání venkovních akcí na dvoře, venkovnímu stolování a výstavám.

NOVOSTAVBA V SEVERNÍ ČÁSTI DVORA

Do novostavby, která tvoří severní křídlo dvora je umístěn provoz malého penzionu s ubytováním hostů v patře a podkroví. V přízemí je navrženo zázemí personálu, kuchyně, sklady jídla, prádelna, technické místnosti.

KAPACITY A PROVOZY

ZÁMEK

V přízemí zámku je ubytování pro 4 sezónní pracovníky a kancelář správce pro 2–3 zaměstnance. V patře je byt správce 3+kk a salonek pro 30 diváků.

VÝCHODNÍ KŘÍDLO HOSPODÁŘSKÝCH BUDOV

V severní budově je na ploše 35 m² malý lihovar se sezónním provozem pro zpracování lokální produkce ovoce a moštárna na ploše 15,7 m² s orientací na podporu místních pěstitelů. Prodejní plocha prodejny má 25 m².

Víceúčelový sál v bývalých chlévech je určen pro 50 sedících osob.

Kapacita chlévů pro ovce a kozy je zhruba 20–30 zvířat, podle typu plemene a stáří zvířat.

ZÁPADNÍ KRÍDLO HOSPODÁŘSKÝCH BUDOV

Kovářská a truhlářská dílna každá na ploše 90 m², jsou určené k produkci drobných výrobků, ukázek řemesla a k nutných opravám v areálu. V kovárně je prostor pro 1–2 pracovní místo u kovadliny a 1 buchar. V truhlářské dílně jsou navrženy 4 hoblice (pracovní stoly).

Severní budova poskytuje víceúčelovou krytou plochu o 180 m².

Novostavba penzionu poskytuje ubytování pro 30 hostů v dvoulůžkových pokojích a apartmánech a zajištění stravování pro stejný počet hostů. Minimem pro plynulý provoz penzionu je 5 stálých zaměstnanců.

ARCHITEKTONICKÉ A KONSTRUKČNÍ ŘEŠENÍ

ZÁMEK

Hlavním záměrem, kterému je podřízeno architektonické řešení objektu zámku je podtržení jeho role dominanty v rámci areálu i obce a navrácení důstojnosti někdejšího šlechtického sídla. Tomu odpovídá razantní změna průběhu střechy a její nastavení o pavilon, kterým je prosvětlována střední hala. Střecha je kryta šedou břidlicí. Tato krytina byla zvolena jako odkaz na poslední dochovanou etapu zámku a k podpoření hierarchizace budov v rámci areálu.

Okenní otvory byly změněny, aby odpovídaly stavu před poslední degradující úpravou a posunuty tak, aby na východní fasádě korespondovaly s oknem na přístavbě.

Štukové zdobení fasády vychází z dochovaných fragmentů na severní fasádě a z historických pramenů – fotografií, které byly v době práce známy a je doplněno o bosáž na rozích.

Nové využití bez náročnějších zásahů do stávajících konstrukcí umožnila dostavba jihovýchodního rohu zámku a umístění podpurných technických provozů a umýváren do ní. Dostavba je provedena zděním z izolačních cihel a omítaná stejným způsobem jako zbytek zámku, takže splývá s původní hmotou a dotváří ji. Vnitřní dispozice byla očištěna od dodatečných příček a zničené interiéry bylo nutno znovu navrhnout se zachováním několika málo dochovaných fragmentů původního vybavení.

HOSPODÁŘSKÉ BUDOVY

Stávající hospodářské budovy návrh počítá zachovat v maximální možné míře ve hmotě i ve zdobení fasád, které vychází z dochovaných fotografií a je přizpůsobeno tak, aby se umocnil jednotný dojem areálu při současném zachování individuality jednotlivých objektů. Fasády jsou navrženy omítané se štukovým zdobením římsy a barevně odděleným soklem. Vnitřní dispozice zůstává nezměněná až na několik korekcí a přesunů příček. Do budovy se sálem v bývalých chlévech jsou vsazeny zděné boxy

hygienického zázemí a zázemí pro vystupující tak, aby umožnily proudění vzduchu kolem původních zděných stěn a zamezily tak problémům s vlhkostí. Střešní krytina prochází pouze lokální opravou a výměnou, mimo jižní budovy západního křídla, kde je navržena změna na pálenou krytinu namísto stávajícího plechu.

NOVOSTAVBA

Architektonický výraz novostavby je volen tak, aby se začlenil mezi hospodářské objekty a evokoval stodolu, kterou nahrazuje. Konstrukčně je novostavba zděná se ztužujícími stěnami v příčném směru, které ji dělí do čtyř polí. Fasáda je bíle omítaná se soklem, doplněná sestavou stínících prvků – dřevěných žaluzií, které kryjí vstupní portály, okna hotelových pokojů a oba štíty. Žaluzie jsou před okny navrženy jako sklopné, aby udržely, zejména na jižní fasádě odpovídající vnitřní prostředí.

Dispozičně se v principu jedná o trojtrakt – na střední chodbu jsou v přízemí navázány obslužné prostory a v patře hotelové pokoje. V přízemí je dominantní vstupní hala s návazností na jídelnu, která zaujímá celou šíři domu a je osvětlená velkými okny v jižní i severní fasádě. Většina hotelových pokojů v patře je řešená jako mezonety a je tak využíváno i objemu podkroví. Pokoje jsou také opatřeny kuchyňským koutem, což umožňuje jejich variabilnější využití v provozu penzionu.

TECHNICKÉ ŘEŠENÍ

Ve všech objektech budou revidovány a znovu zavedeny rozvody elektřiny, vody a kanalizace.

VODOVOD

Areál využije stávajících vodovodních přípojek a ve všech objektech budou zhotoveny nové rozvody vody.

KANALIZACE

Areál bude napojen na stávající splaškovou kanalizaci. V severní části areálu bude zbudována jímka na odpadní produkty lihovaru a pravidelně vyvážena. U chlévů bude zřízeno malé hnojiště.

VYTÁPĚNÍ A OHŘEV TEPLÉ VODY

Vytápění objektů a případný ohřev teplé vody je řešen vzhledem ke značné vzdálenosti objektů a jejich sezónnímu provozu lokálně tepelnými čerpadly země/voda s případným dohřevem elektrokotli.

VZDUCHOTECHNIKA

Vzduchotechnika bude zavedena pouze v provozech, které ji vyžadují a to v novostavbě penzionu – v kuchyni a v provozu palírny k odvodu výparů.

Hospodářské objekty disponují prostorovými rezervami v podkroví a zámeček ve sklepech.

VÝSADBA A ÚPRAVA PLOCH AREÁLU

Zpevněné plochy areálu jsou podle způsobu využití a jejich důležitosti rozděleny na kamenem dlážděné plochy, zpevněné štěrkové plochy a plochy mlatové. Dlážděné jsou především hlavní cesty v areálu a jeho střední část a štěrkové jsou plochy obslužných komunikací a parkovišť. Mlatem je opatřena střední část dvora se stromy a altánem a také část zahrady u zámku.

Nezpevněné plochy v areálu návrh dělí na zámeckou zahradu, sady ovocných stromů různých druhů, pastviny a zbytkové plochy určené k příležitostnému spásání.

Úprava zámecké zahrady vychází z několika málo dochovaných pramenů a volně se jimi inspiruje. Návrh dělí zahradu na část se sadovou úpravou s výsadbou ovocných stromů a na část s formální úpravou s živým plotem přiléhající k zámku. Do každé z obou částí je kompoziční osou fasády zámku vymezena pozice kruhových vodních nádrží.

Ve střední části dvora návrh počítá s výsadbou čtyř listnatých stromů střední velikosti s vysokým kmenem.



PALIČ U CHEBU

MÍSTO UPROSTŘED LESŮ

Jižně od Chebu se uprostřed lesů nachází drobná vesnička Palič, s 20 domy, které v současnosti obývá přibližně sto stálých obyvatel. V obci se nachází kostel sv. Anny, zaniklé tvrziště a poplužní dvůr se zámečkem. Předmětem této práce je řečený dvůr a zámecká budova, které tvoří severní část obce.

Porovnáním Stablního katastru a současné mapy zjistíme, že základní urbanistická struktura vsi, soustředěná podél podlouhlé návsi, kterou protéká Paličský potok se příliš nezměnila. Větších rozdílů si všimneme v krajině. Zanikly rybníky a cesty mezi poli, což souvisí se scelením plužin do větších celků. Většího objemu nabyl areál paličského dvora





- 1- mapa stabilního katastru z roku 1841
- 2- současná ortofoto a katastrální mapa
- 3- mapa výškové analýzy [Analýzy výškopisu [online].
[cit. 2017-10-29]. Dostupné z: <http://ags.cuzk.cz/dmr/>]





STRUČNÁ HISTORIE

ZÁMEČKU A HOSPORÁŘSKÉHO DVORA

1292	Palič patří leuchtenberským lénům. Gebrard ho propůjčuje řádu Johanitů v Chebu.
1379	Tvrz půjčená Leuchtenberky jako léno Heřmanu Häckelovi
1391	Heřman Häckel prodává tvrz chebským měšťanům Frankengrünerům a Meinlům
1395	Nový lenní pán Paliče je Waldsaský klášter
1462	Od kláštera Waldsassen jej odkupuje Jobst Rudusch.
1466	Ves vydrancována vojskem pod vedením Friedricha ze Šumburku
1469	Vypálili Palič křižáci, bojující zde pod vedením Bedřicha ze Šumburka proti městu Chebu
1498	Palič získává jako waldsasské léno Fritz Lochner
přel. 15. a 16. stol.	Nová tvrz
poč. 17. stol.	Stále majetek Lochnerů
1624	Lochnerové prodávají panství Kryštofu ze Štensdorfu
1629	Lochnerové získávají panství zpět a prodávají ho Schwollům z Falkenberka
1633 -1800	v majetku Kamererů, poté Nonnerů a dalších rodů
1633	majetek Gerharda Schwolla, který zemřel ve švédských službách zkonfiskován a prodán Danielu Kamererovi z Mohuče
1757	„v Paliči stály dvě staré rozlehlé budovy, které byly kdysi šlechtickým sídlem.“
do 1945	v majetku Kongregace sester svatého kříže
1945 – souč.	majetek státu, slouží potřebám státního statku
2015	v restituci vráceno Kongregaci Milosrdných sester sv. Kříže

1- 1841 povinný císařský otisk

2 - indikační skica stabilního katastru 1872 - 1876

3 - 1896

4 - státní mapa odvozená 1953

5 - letecké snímky z roku 1953

6 - současný letecký snímek



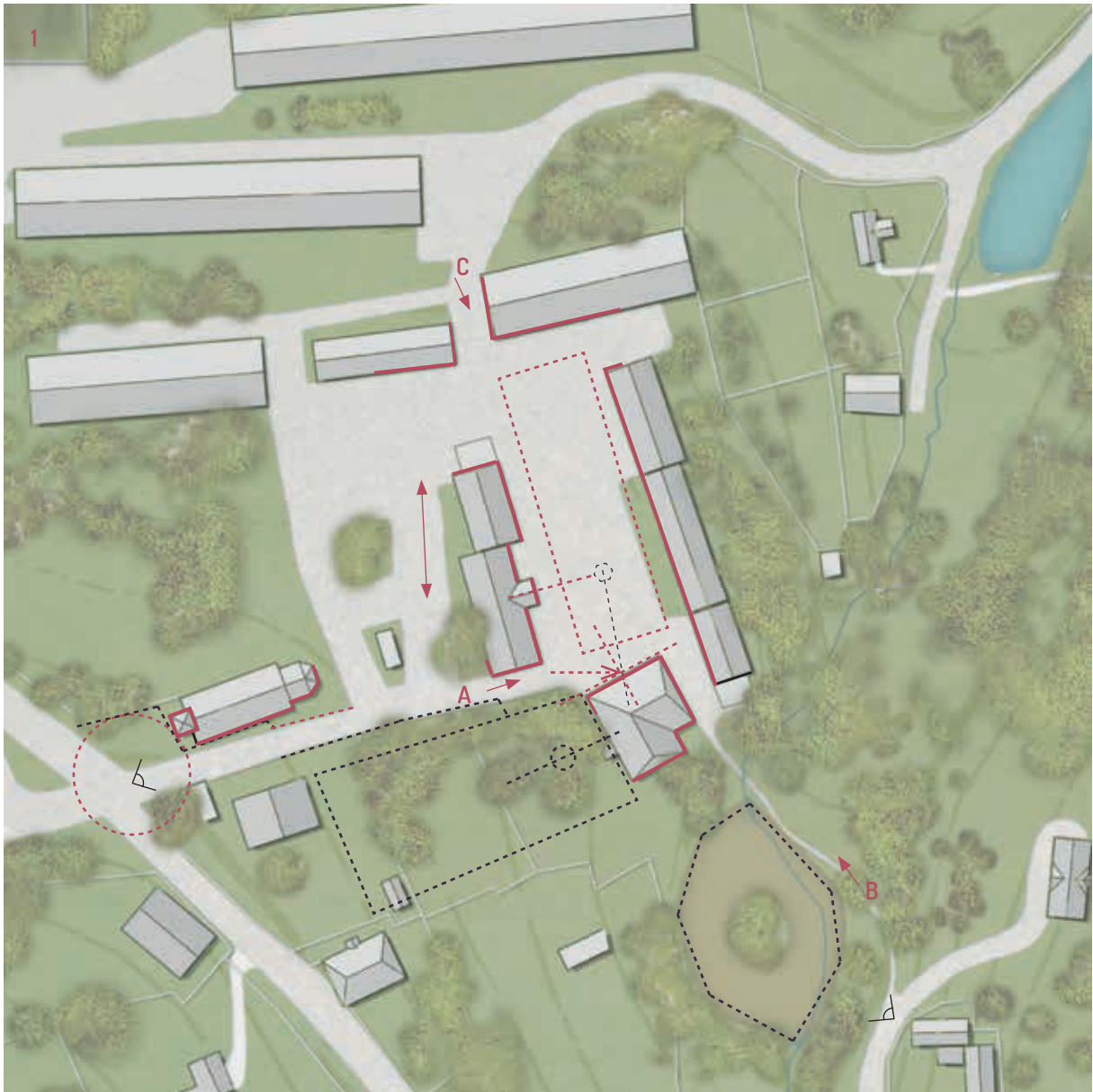
1- analýza struktur podle výskytu na historických mapách

- - 1841 (povinný císařský otisk)
- - po 1841
- - 1953
- - současně
- - - - zaniklé struktury

VÝVOJ STRUKTUR

ANALÝZA

Analýza zachycuje postupné přibývání a mizení budov podle dostupných historických map. Mimo jiné zachycuje rozšiřování a prodlužování dvora na sever a nakonec i opuštění jeho urbanistické struktury i měřítka přístavbou nových kravinů a dalších hospodářských budov na severu.



KOMPOZIČNÍ PRVKY

ANALÝZA

V uspořádání stávajících i zaniklých budov, prvků, prostorů a zeleně v areálu lze rozpoznat několik kompozičních principů.

A – Základní figura prostoru dvora je obdélná, definována podélnými hmotami hospodářských budov a zámečku. Přestože na sebe budovy těsně nenasazují, při pohledu od budovy zámku je tvar dvora jasně patrný. Uprostřed, pravděpodobně v průsečíku os rizalitu hospodářské budovy a severní fasády zámečku stával v minulém století oktogonální holubník, který dělil protáhlý prostor dvora na dva menší obdélníky s příznivějším poměrem stran.

Do areálu vedou tři přístupové cesty. Na hlavní přístupovou cestu (A) se dostaneme odbočením ze silnice, která přichází do Paliče ze severozápadu z Horních Lažan. Tato cesta byla vždy jednou z hlavních přístupových cest do Paliče a je lemována alejí. Kostel, strom a budova fary vytvářejí příjemný předprostor. Přístupová cesta o délce přibližně sto metrů odtud už vede přímo mezi kostelem a farou k Paličskému zámečku. Po pravé straně bývala tato cesta ohraničena zámeckou zahradou s kašnou, která byla komponována na osu východní fasády zámečku. Vůči příchozímu je hlavní fasáda zámku lehce natočena, což ji umožňuje shlédnout už z přístupové cesty.

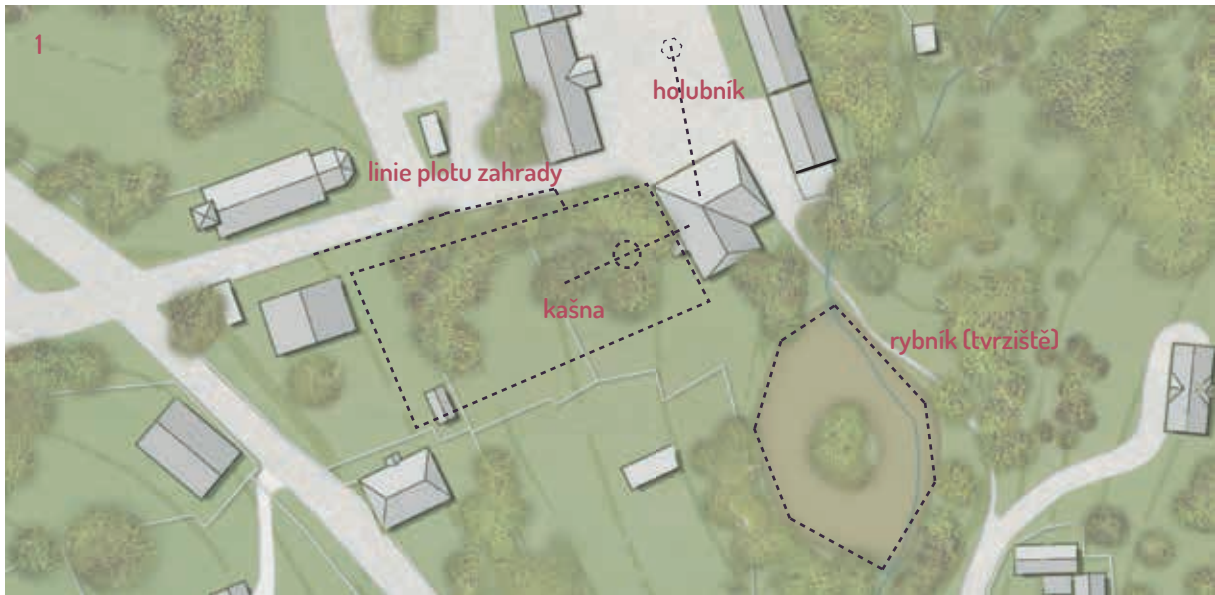
Druhá přístupová cesta (B) z vesnice je v současnosti pouze neudržovanou pěšinou vedoucí pod hrází vypuštěného rybníka. V minulosti však mohly být pohledy na zámeček přes rybník s ostrůvkem velmi malebné. Nástup do areálu, sevřený mezi budovu zámku a jižní část východního hospodářského křídla se pak náhle otevírá do prostoru dvora.

Cesta vedoucí z areálu na sever (C) se pod svahem stáčí k východu a pak se napojuje na cestu vedoucí z Paliče na Salajnu. Do areálu ústí mezi dvěma hospodářskými budovami a otevírá pohled na celý dvůr. Již od 18. století byla využívána také obslužná cesta, která obchází západní křídlo hospodářských budov a usnadňuje tak provoz dvora.

1- významné kompoziční prvky

■ 1- existující

■ 2- zaniklé



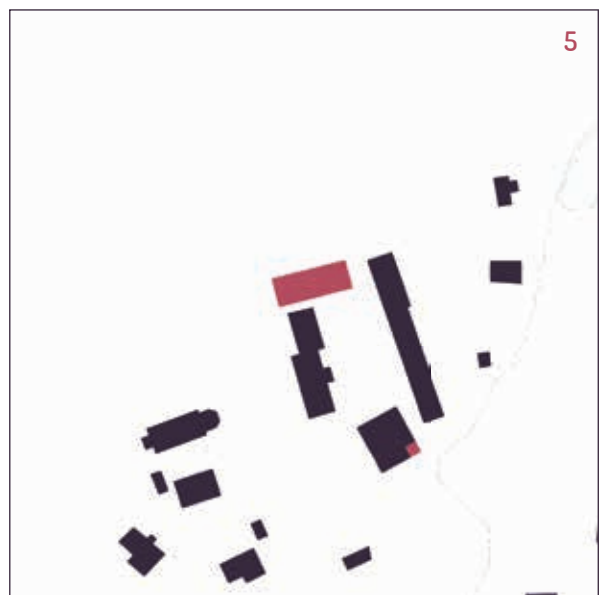
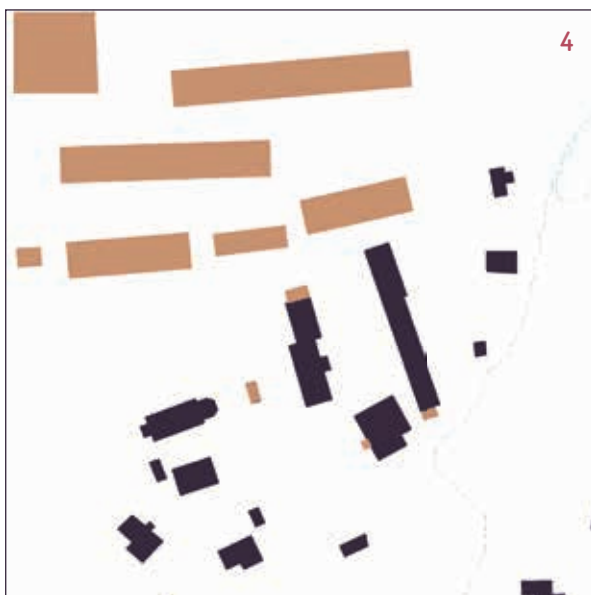
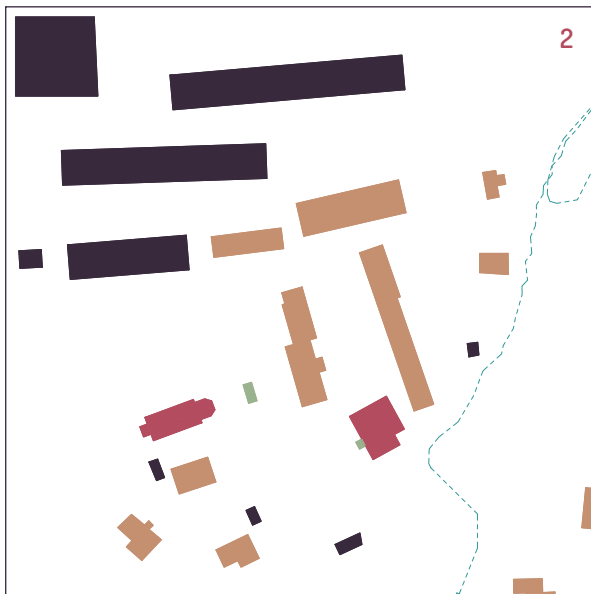
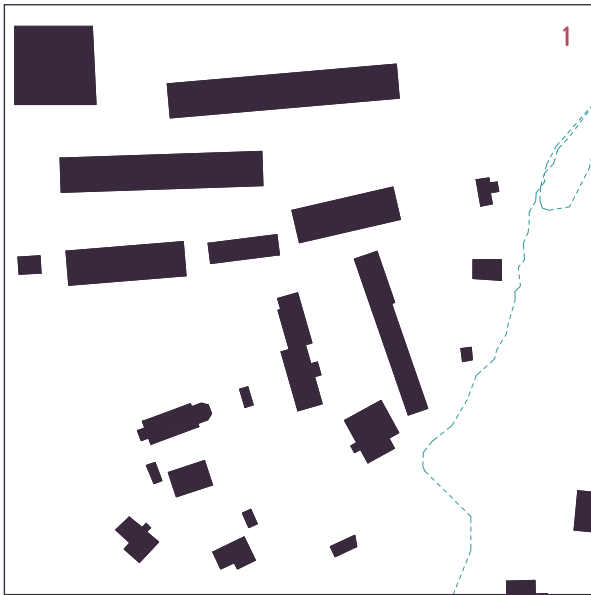
ZANIKLÉ KOMPOZIČNÍ PRVKY

SOUČASNÝ STAV

Do současnosti se nezachovalo mnoho prvků významných pro kompozici areálu. Například se lze domnívat, že lokalita dnes vypuštěného rybníku jižně od zámku, byla místem tvrziště. Uprostřed rybníka je ostrůvek, na kterém mohla stávat samotná budova tvrze. Ostrůvek obklopuje zachovalý val o průměru asi 30 metrů.



- 1 - plánek zaniklých prvků 1:1000
- 2 - současná podoba západní fasády zámku
- 3 - historická fotografie zachycující zahradní úpravu před západním fasádou zámku
- 4 - zahrada na mapě stabilního katastru 1841
- 5 - zahrada na indikační skice 1872 - 1876
- 6 - vypuštěný rybník jižně od zámku
- 7 - historická fotografie z okolí zachycující kulturní krajinu
- 8 - hrázděný oktogonální holubník na dvoře (nedat.)



URBANISTICKÁ STRUKTURA

HODNOTOVÉ ANALÝZY A SCHÉMA BOURACÍCH PRACÍ

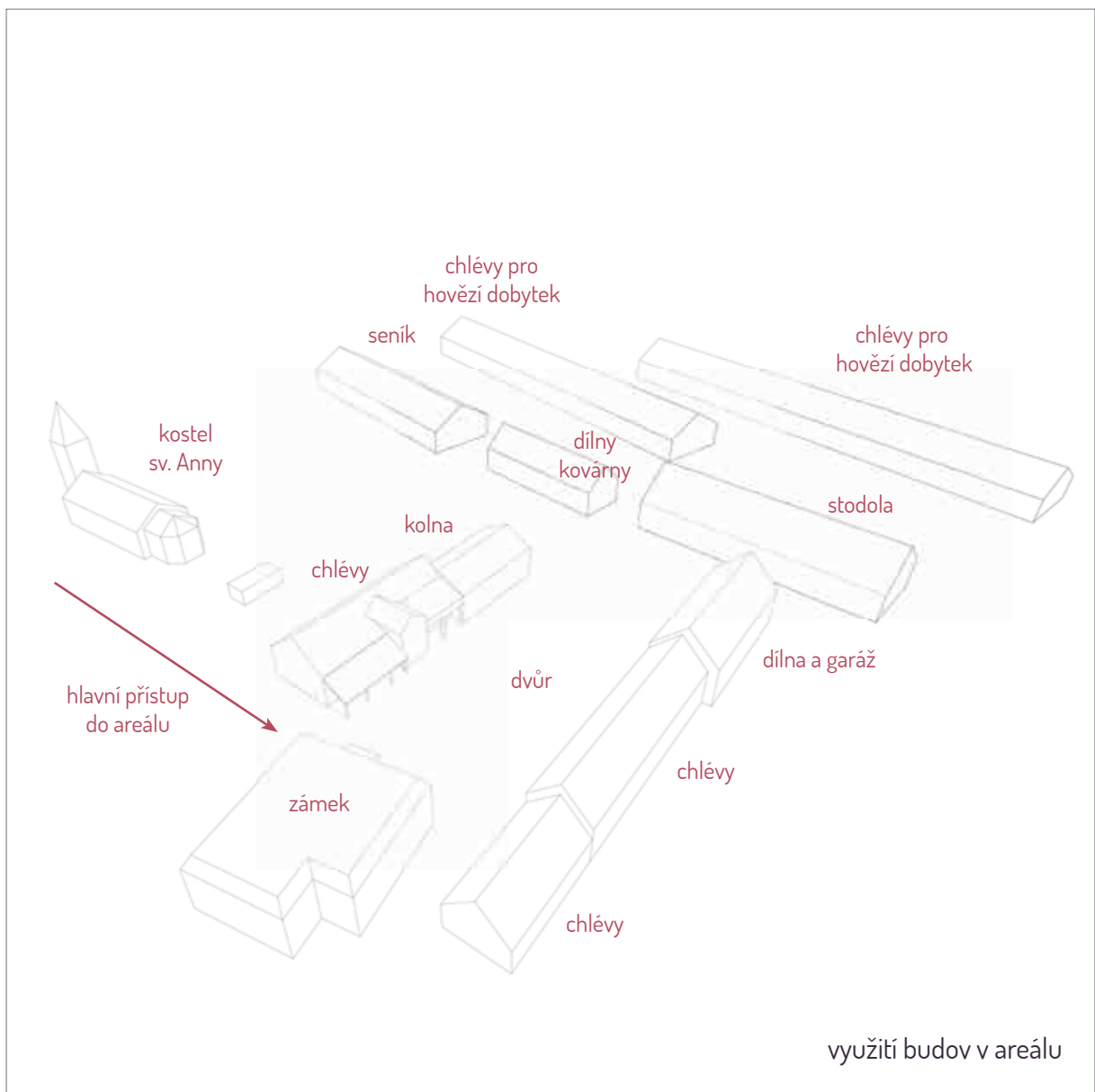
Subjektivní hodnotové analýzy architektonických a urbanistických kvalit areálu vycházejí z pozorování v terénu a studia vývoje struktur. Urbanistická analýza se vztahuje k celému organismu vesnice a je organizována podle důležitosti jednotlivých budov pro integritu celku. Architektonická analýza zohledňuje nejen současný technický stav budov, ale i jejich potenciál k přestavbě. Zámeček hodnotí jako hodnotný, přestože jeho současný stav je nevyhovující.

- 1 - stávající stav
- 2 - urbanistické souvislosti
- 3 - architektonické kvality jednotlivých objektů

-  - hodnotné
-  - významné
-  - neutrální
-  - rušivé

- 4 - návrh bouracích prací
- 5 - návrh dostavby budov

-  - stávající struktury
-  - bourání
-  - návrh



AREÁL PALIČSKÉHO ZÁMKU

SOUČASNÝ STAV A POTENCIÁL

Paličský areál sestává ze zámečku, novodobých i historických hospodářských budov různého stáří i technického stavu. Hlavní přístupovou cestou (červeně) je cesta kolem kostela sv. Anny, která ústí do hospodářského dvora u zámecké budovy. Dvůr je obklopen třemi křídly stájí, stodol a hospodářských budov a v jižní části uzavřen budovou zámku. V severní části, poněkud vzdáleněji stojí moderní dlouhé budovy chlévů a skladů.

SOUČASNÝ STAV

V současnosti jsou některé budovy využívány pro chov masného hovězího dobytka, většina historických budov je bez údržby a využití. Vlivem pozdějších přístaveb se areál jeví neuspořádaně. Celkově působí neutěšeně z důvodu neuspokojivého technického stavu budov, povrchů a všude přítomného nepořádku. Areál jako celek dlouhodobě trpí nezájmem a neefektivním využitím budov.

POTENCIÁL

Potenciál areálu nacházíme ve velkém množství architektonicky kvalitních historických budov v technickém stavu, který umožňuje po opravě další využití. Zůstaly zachovány příznivé poměry hmot i urbanistické uspořádání poplužního dvora.

Palič se nachází v odlehle lokalitě u německých hranic, stranou od ruchu a shonu a může se stát místem k trávení nerušeného volného času, místem pro výrobu místních potravin nebo kontemplaci v krásné přírodě.



- 1- pohled ze zámku do dvora na hospodářské budovy
- 2- novodobý provozní objekt při vjezdu do areálu

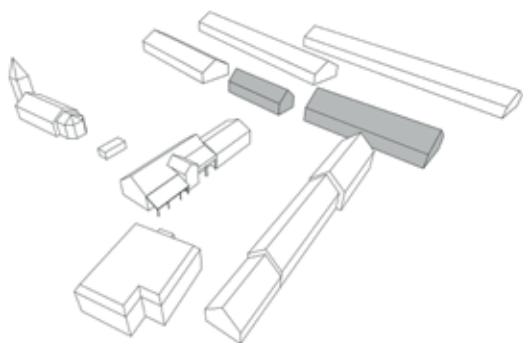
STAVBY SEVERNÍ ČÁSTI DVORA

SOUČASNÝ STAV A POTENCIÁL

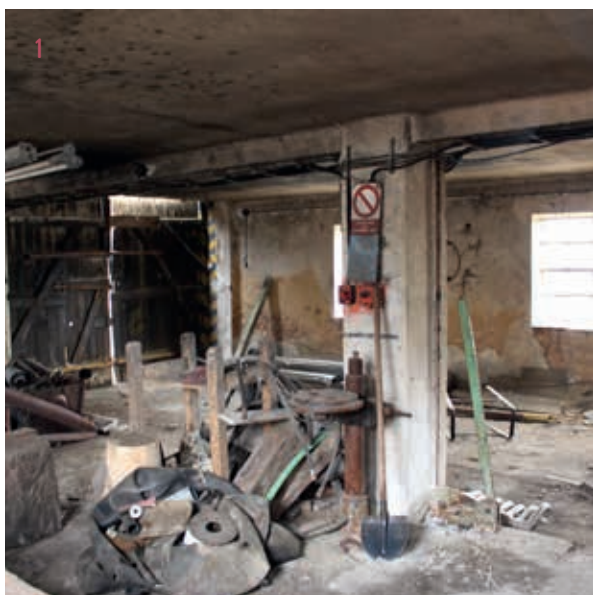
Severní křídlo dvora tvoří dvě samostatně stojící hospodářské budovy jednoduchého objemu se sedlovou střechou, krytou pálenými taškami.

Východní je větší, jednoprostorová stodola, omítaná, zděná z cihel. Má tři průjezdy, které jsou opatřené vraty na kolejnících. Její architektonický vzhled utváří především sestava zalomených větracích otvorů a jednoduchá omítka zdobená pilastry provedenými ve štuku.

Menší západní hospodářská budova, zděná z kamene a cihel, má tři větší plochostropé přízemní místnosti, do kterých se vstupuje vraty. Posledním využitím byly dílny a kovárny, a sklad píce v podkroví. V současnosti je prázdná. Fasáda byla dříve dotvářena pilastry, nyní spadlými.



- 1 - interiér budovy dílen
- 2 - interiér budovy dílen
- 3 - architektonické detaily na fasádě dílen, výklenek na svatého
- 4 - severní fasáda budovy dílen
- 5 - stodola jižní fasáda, troje pojezdová vrata
- 6 - štít stodoly s větracími otvory
- 7 - jednoprostorový interiér stodoly
- 8 - severní fasáda stodoly





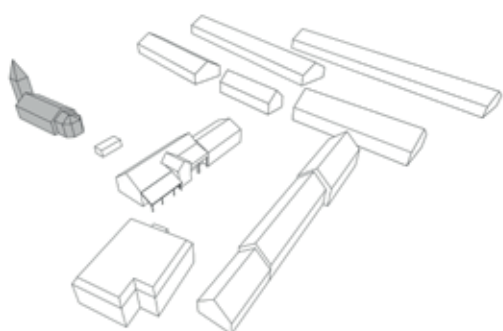
KOSTEL SV. ANNY

STRUČNÁ HISTORIE A VÝZNAM

Významnou roli při příchodu do areálu hraje hmota kostela sv. Anny z poloviny 18. století., která spolu s budovou fary vytváří pomyslnou bránu a směřuje návštěvníka do areálu.

Římskokatolický kostel svaté Anny v Paliči vznikl v letech 1751 až 1756 rozšířením a pozdně barokní přestavbou zámecké kaple. V roce 1840 byla její loď prodloužena, k západnímu průčelí přistavěna věž čtvercového půdorysu a stavba klasicistně upravena.

Od roku 1994 je stavba vedena jako kulturní památka České republiky. Po dlouhých letech chátrání byl kostel prodán v dražbě a spolek Život na Dyleň později zahájil jeho opravu.



- 1 - pohled na kostel ze severní strany - od dvora
- 2 - západní průčelí kostela - vstup do areálu paličského dvora

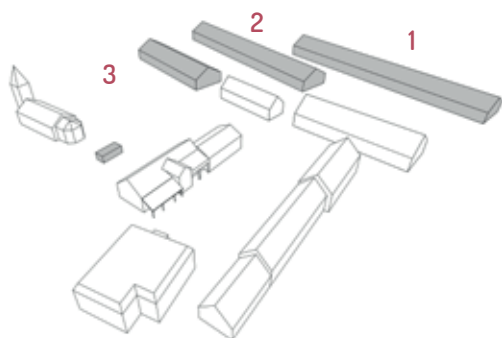


NOVODOBÉ HOSPODÁŘSKÉ BUDOVY

SOUČASNÝ STAV A VYUŽITÍ

V severní části areálu se nachází dvě budovy chlévů pro dobytek a jedno otevřené zastřešení na seno. Zděné budovy mají jednoduchý tvar dlouhého kvádrů se sedlovou střechou krytou eternitem. Vstupy vraty jsou umístěny v průčelí budov a navazují na komunikaci procházející areálem od dvora na sever. Delší bílé omítané fasády jsou členěny řadou oken s tenkorámovým zasklením. V současnosti jsou využívány k chovu hovězího dobytka, pravděpodobně v dostačujícím technickém stavu.

- 1- stáje pro hovězí dobytek
- 2- stáje pro hovězí dobytek
- 3- sklad sena



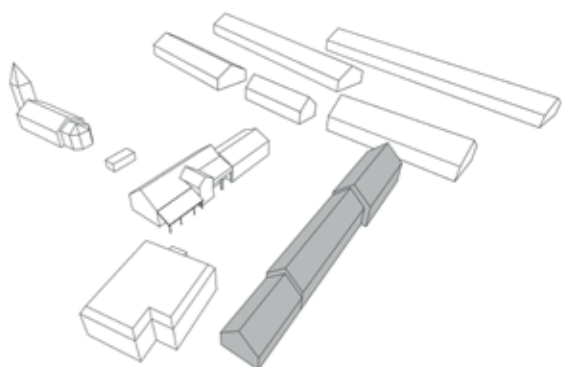


VÝCHODNÍ KŘÍDLO HOSPODÁŘSKÝCH OBJEKTŮ – SEVERNÍ BUDOVA

Východní křídlo dvora tvoří tři hospodářské budovy, od jihu k severu je to budova stájí a přípravná krmiv, stáje pro dobytek a budova dílen a skladů. Všechny mají jednoduchý tvar se sedlovou střechou krytou pálenou krytinou, jsou zděné a jejich štíty na sebe přímo navazují.

Severní budova je využívána jako garáže pro traktory a dílny. Její vnitřní prostory jsou plochostropé, stopy podpírají železobetonové průvlaky a osmiboké sloupy. V nejsevernější části se nacházejí sklady materiálu, příslušející k dílnám. Budova má ze severu přístupný suterén obdobné konstrukce jako patro, který slouží jako skladiště a opět zvýšené podkroví.

Jak dokládá historická fotografie, původní náplní budovy byly chlévy pro hovězí dobytek.



- 1 - severní budova východního křídla
- 2 - severní budova, v současnosti využívaná jako garáže traktorů a dílna
- 3 - garáž traktorů
- 4 - suterén severní budovy, nosná železobetonová konstrukce
- 5 - sklad v severní budově
- 6 - historická fotografie interiéru budovy (nedat.)

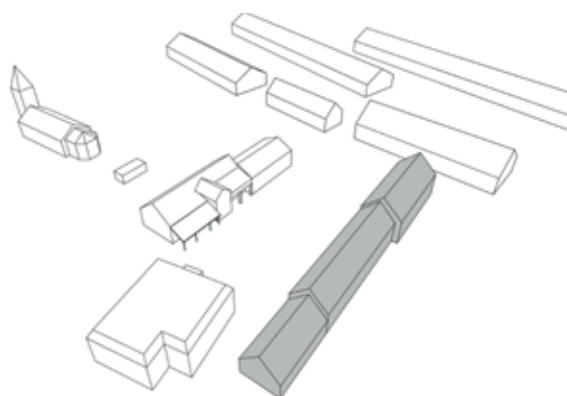




VÝCHODNÍ KŘÍDLO HOSPODÁŘSKÝCH OBJEKTŮ – CHLÉVY

Střední budova východního křídla je nejstarší z dochovaných hospodářských budov v areálu, což dokládá množstvím zachovalých archaických prvků. Výrazná jsou ostění oken a dveří z kamenných bloků a vnitřní klenuté prostory.

Klenutí je provedeno do pasů elipsovitého průběhu. Prostor budovy je dělen dřevěnými příčkami. Podkroví je zvýšené a větrané, pravděpodobně určené ke skladování píce.



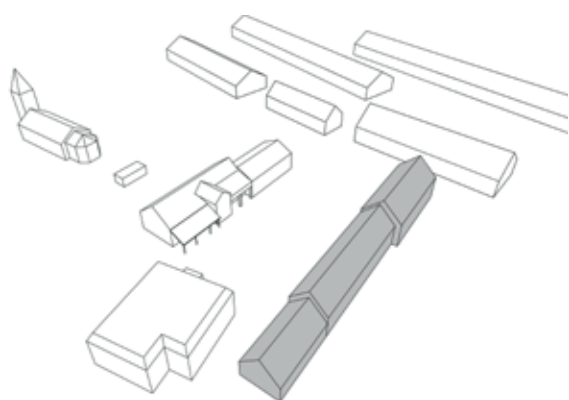
- 1 - pohled na budovu stáji uprostřed východního křídla od zámku
- 2 - klenuté vnitřní prostory stáji
- 3 - detail klenby a žlabů
- 4 - dvě klenební pole zřícená vlivem zatékání do střechy
- 5 - detail fasády s kamenným ostěním dveřních a okenních otvorů



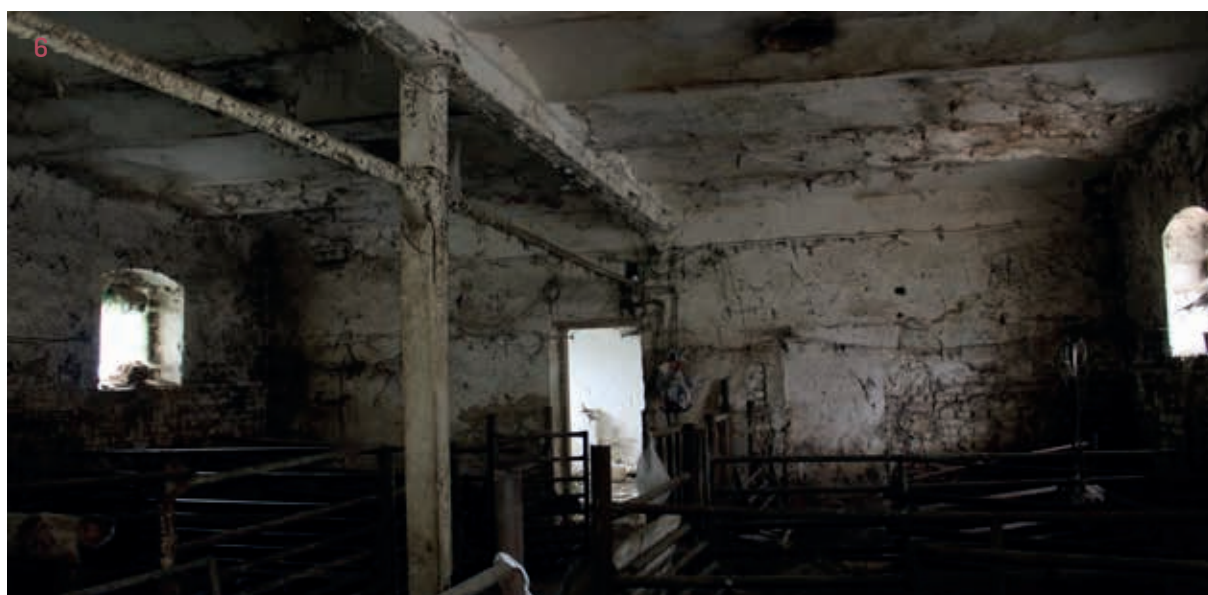


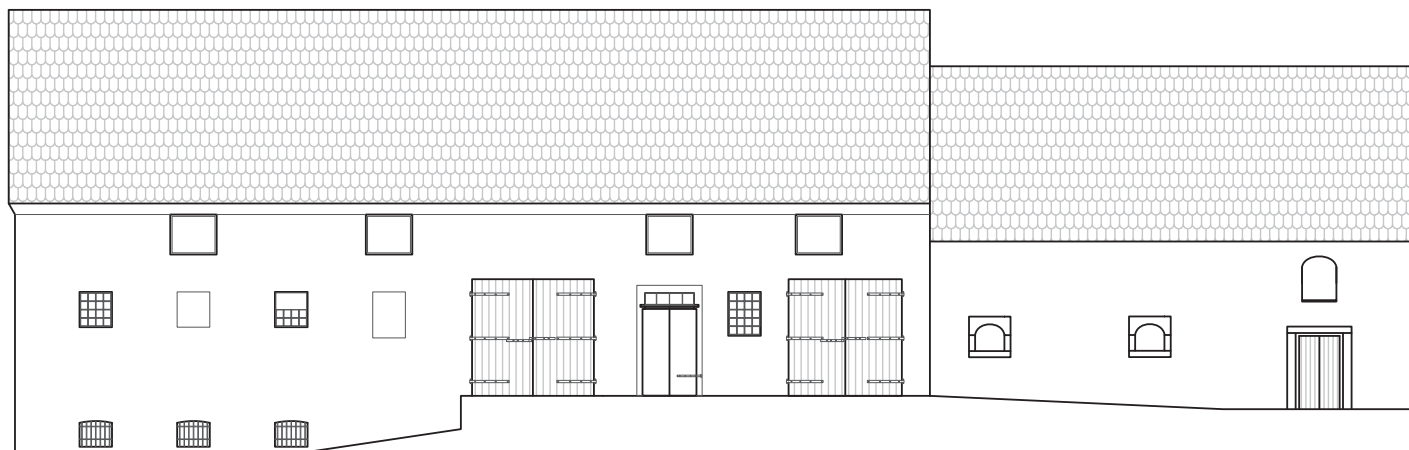
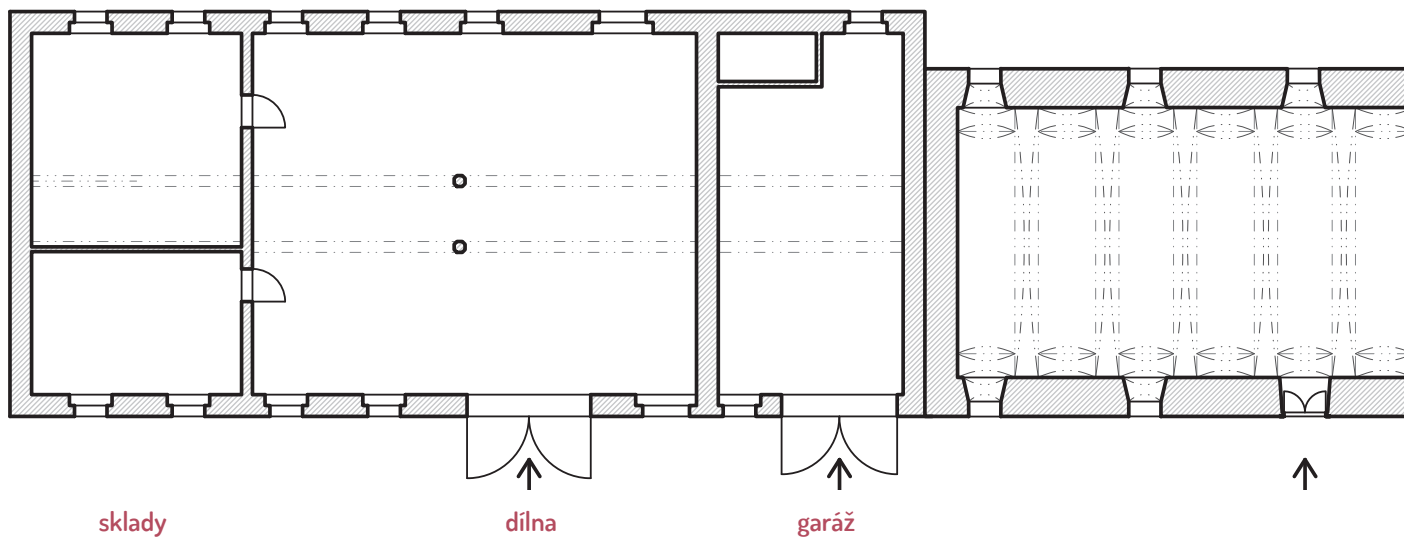
VÝCHODNÍ KŘÍDLO HOSPODÁŘSKÝCH OBJEKTŮ – JIŽNÍ BUDOVA CHLÉVŮ A ZÁZEMÍ

Budova nejbližže zámku má obdélný půdorys, který se prostorově dělí na stáje a přípravnu krmiv. Prostory jsou klenuté do ocelových válcovaných profilů a osvětleny obdélnými okny se segmentovými záklenky.

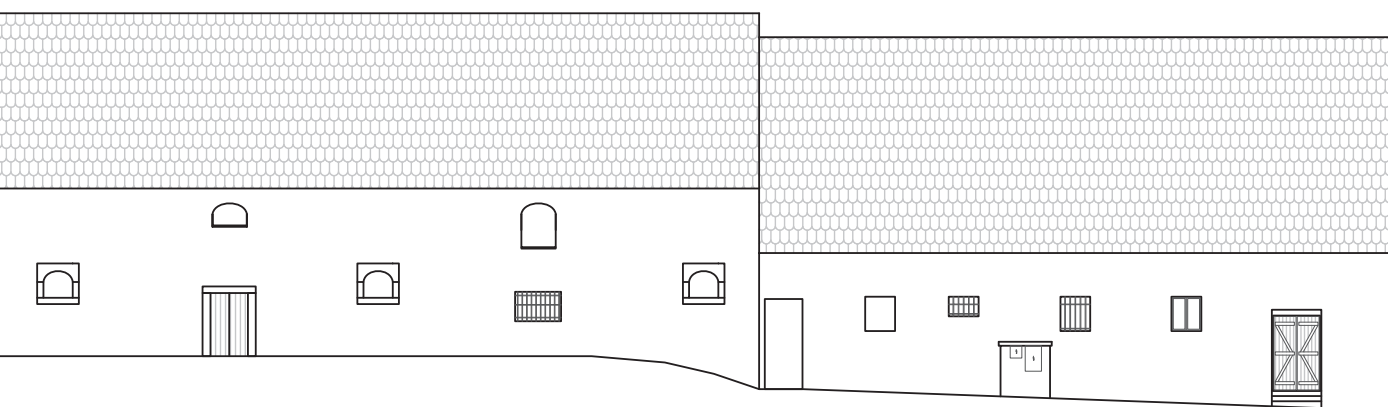
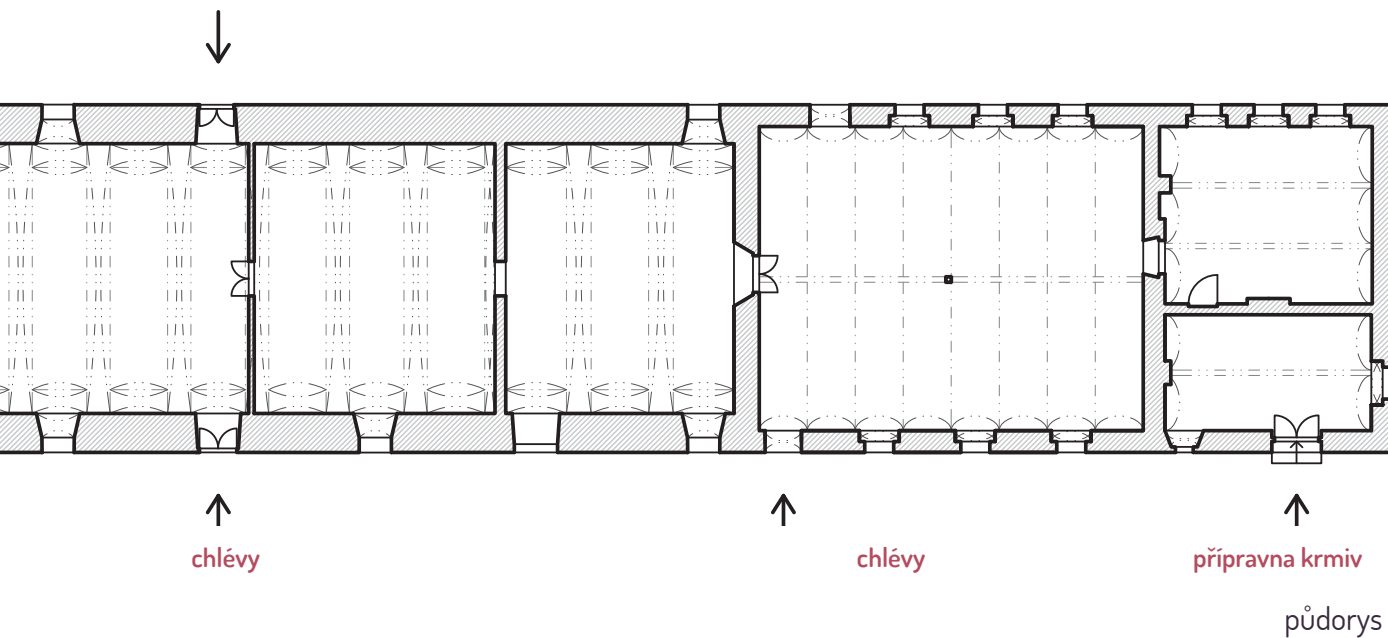


- 1 - jižní budova stáji severního křídla pohled na fasádu
- 2 - zděný štít budovy stáji
- 3 - příprava krmiv
- 4 - detail oken
- 5 - nevyužívaná místnost za stájemi
- 6 - prostor stáji





VÝCHODNÍ KŘÍDLO HOSPODÁŘSKÝCH OBJEKTŮ – JIŽNÍ BUDOVA CHLÉVŮ A ZÁZEMÍ



pohled na fasády ze dvora

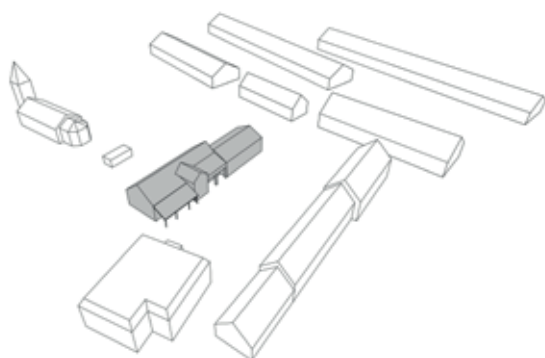


fotoplán fasád pohled ze dvora



ZÁPADNÍ KŘÍDLO HOSPODÁŘSKÝCH OBJEKTŮ — JIŽNÍ BUDOVA CHLÉVŮ

Západní křídlo dvora tvoří dvě hospodářské budovy obdélného půdorysu. Jižní jej má ještě rozšířený o střední rizalit orientovaný do dvora. Obě jsou zděné z cihel a kamene a kryté plechem. Chlévy v přízemí jižní budovy jsou plochostropé, podpírané ocelovými průvlaky a tenkými kulatými sloupy. Okna jsou malá obdélná, dřevěná vrata jsou otvíravá.



- 1 - jižní budova chlévů – pohled ze zámku
- 2 - rizalit do dvora a hnojiště umístěné před ním, vlevo vstup do chlévů
- 3 - krov
- 4 - vnitřní prostor chlévů, plochostropý, vynášený ocelovými sloupy
- 5 - historická fotografie – pohled ze zámku (nedat.)



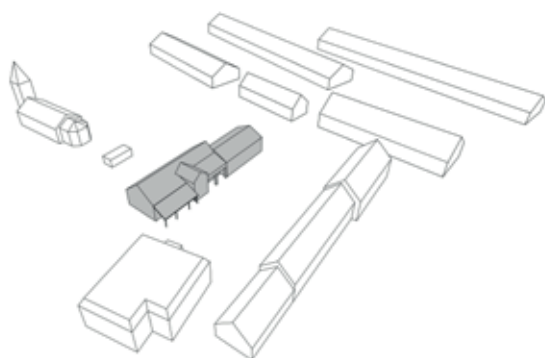


ZÁPADNÍ KŘÍDLO HOSPODÁŘSKÝCH OBJEKTŮ —

KOLNA

V přízemí se nachází halový plochostropý prostor s dřevěným trémovým stropem, který je dvěma středními podporami dělen na tři pole. Přední část přivrácená do dvora je podepřena zděnými pilíři s dřevěnými bedněnými výplněmi mezi nimi. V jižní části prostoru se nachází dřevěné schody do patra a průjezd ven z areálu. Zvýšená část podkroví je hrázděné konstrukce se čtvercovými okny.

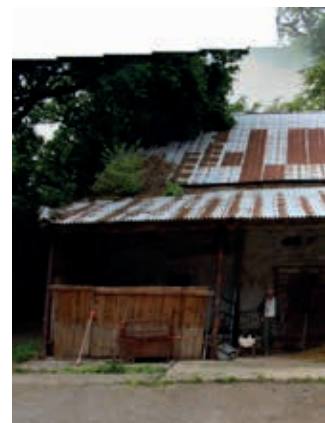
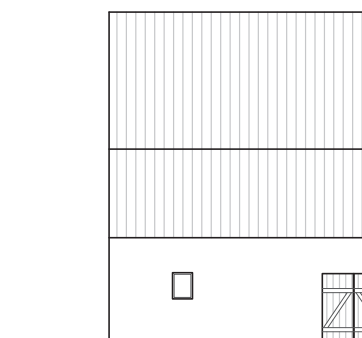
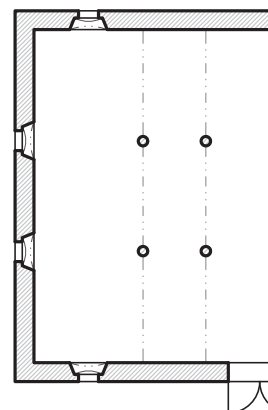
V současnosti je budova užívána jako sklad dřeva. Dříve, jak dokládá historická fotografie na předchozí dvoustraně, sloužila jako kryté stání pro vozy.

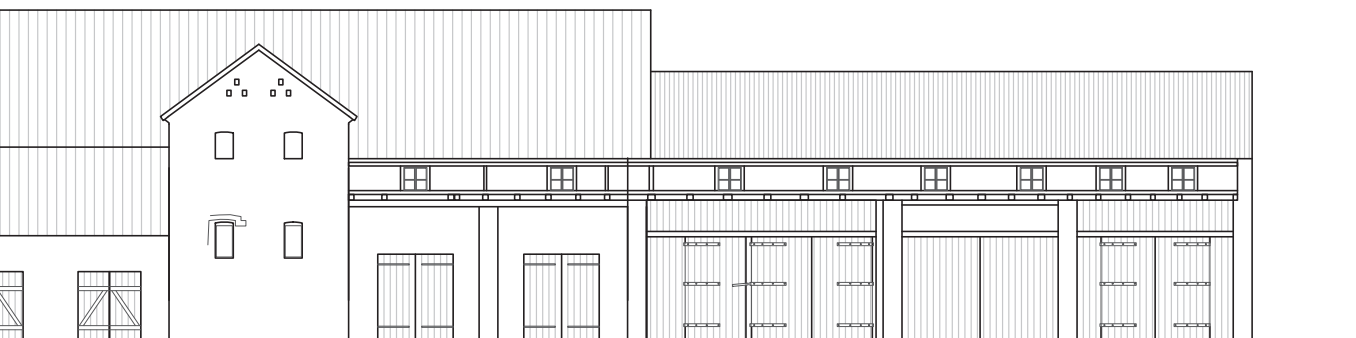
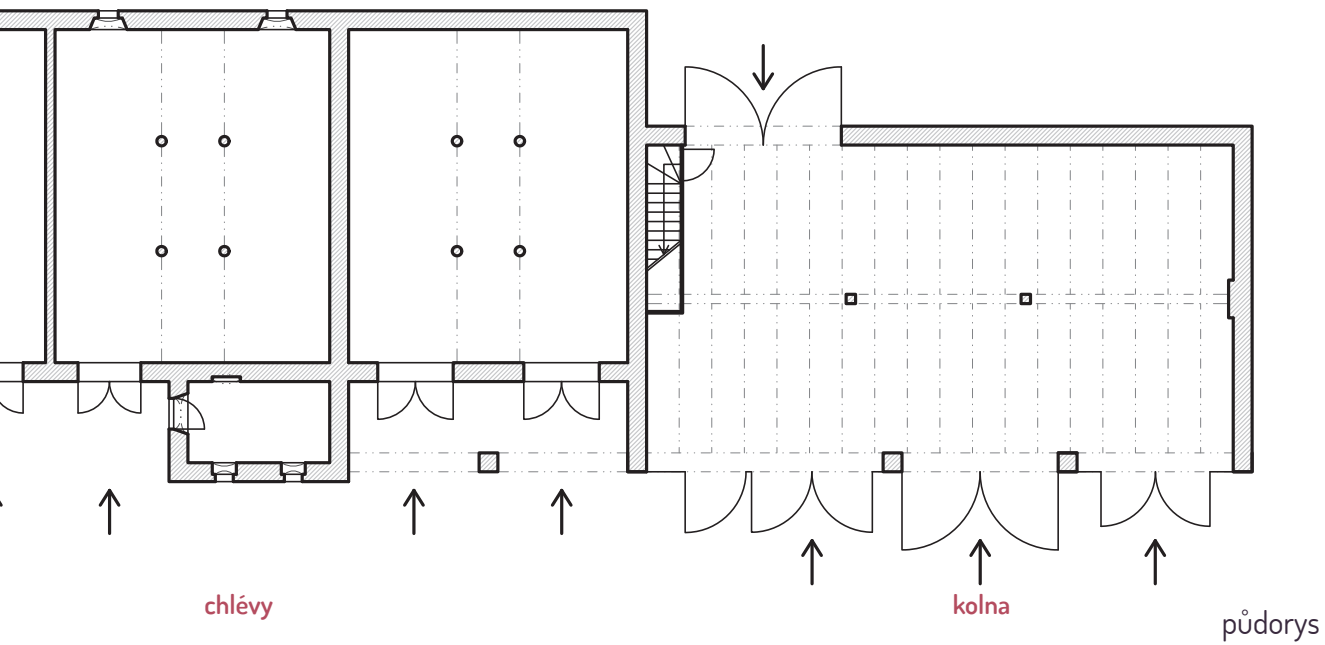


- 1- kolna – pohled ze dvora
- 2- detail kolny – hrázdění podkroví a vrata
- 3- podkroví kolny
- 4- vnitřní prostor kolny

ZÁPADNÍ KŘÍDLO HOSPODÁŘSKÝCH OBJEKTŮ

CHLÉVY A KOLNA





pohled na fasády ze dvora



fotoplán fasád pohled ze dvora

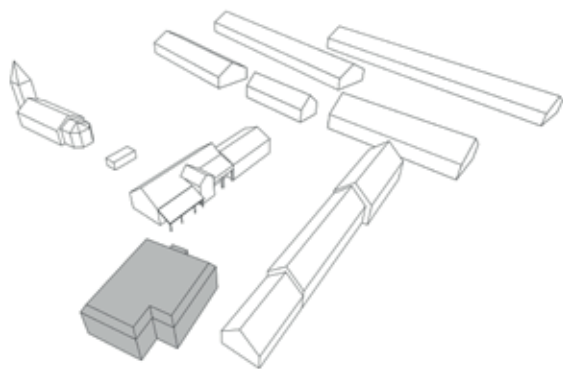
ZÁMEK

EXTERIÉR

Budova zámku je hlavním vstupem orientovaná na sever do dvora. Na průčelí lze zachytit zbytky po výzdobě, plochý rizalit, štukové pasparty oken s jednoduchou nadokenní římsou a zbytky korunní římsy. Zámeček je krytý nízkou mansardovou střechou, s horním osvětlením schodišťové haly v centru dispozice.

Postavili ho Krannerové nejspíš ve druhé polovině 18. století místo zaniklé tvrze a od té doby prošel několika stavebními etapami.

Z minulosti zámku se zachovalo několik fotografií, které zachycují jeho podobu koncem ve dvacátém století. Bližší datace nebyla v době vydání práce známa.



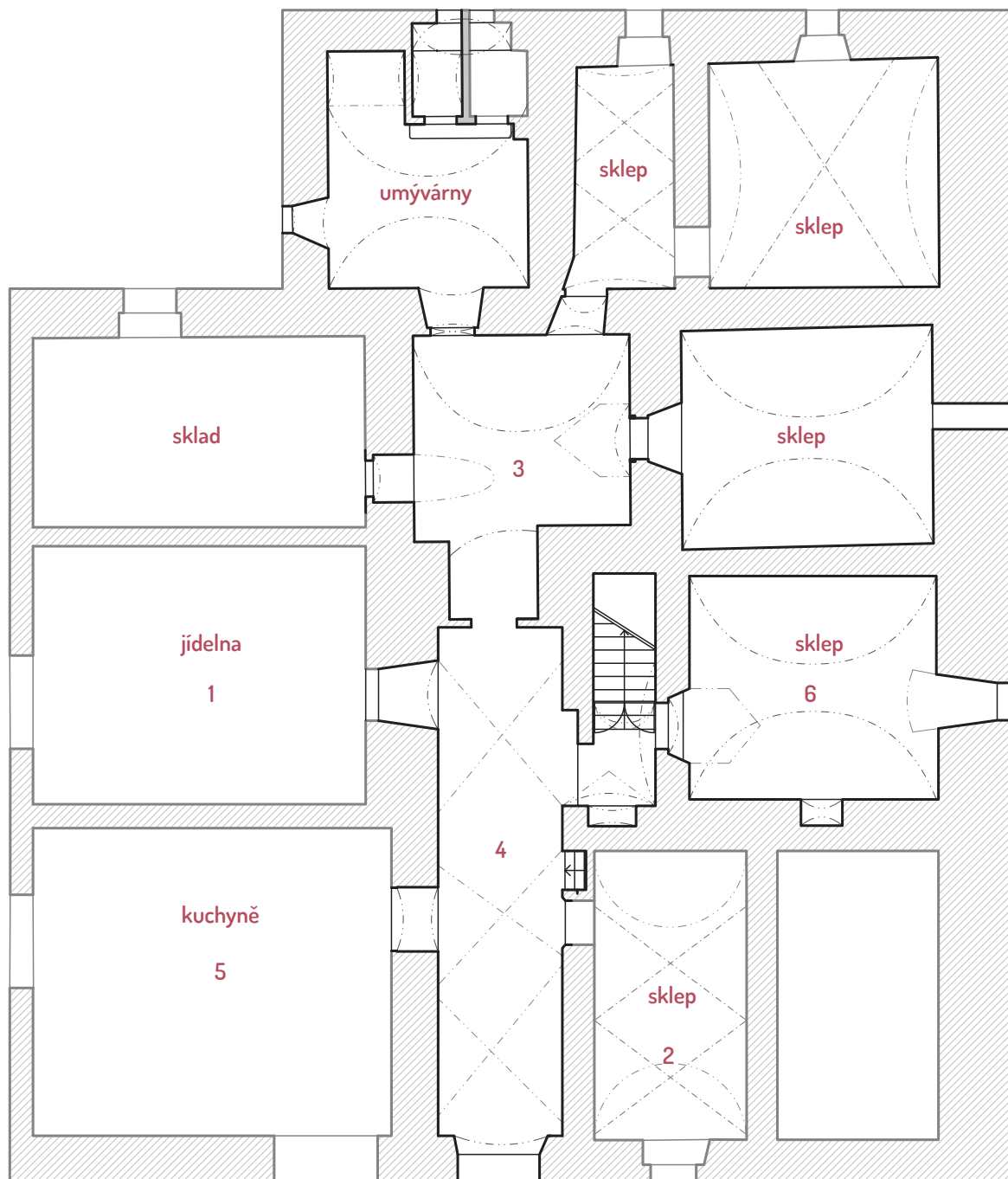
- 1 - pohled za dvora na severovýchodní roh zámku
- 2 - pohled ze dvora na severovýchodní roh zámku
- 3 - pohled na severní fasádu z roku 1991 (foto J. Úlovec.)
- 4 - severní - hlavní fasáda zámku přivrácená do dvora
- 5 - prostorový vztah s východním křídlem hosp. budov
- 6 - prostorový vztah se západním křídlem hosp. budov
- 7 - jihovýchodní fasáda zámku
- 8 - západní fasáda, dříve přivrácená do zahrady





ZÁMEK

PŘÍZEMÍ



Plán vznikl jako součást terénního průzkumu.

1 - jídelna

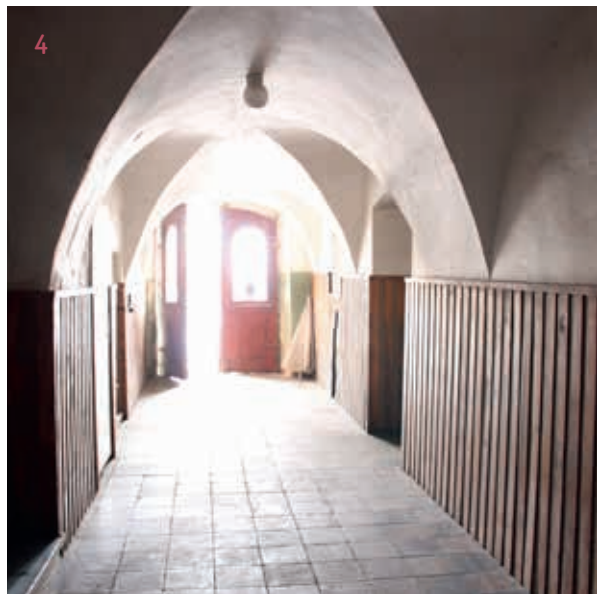
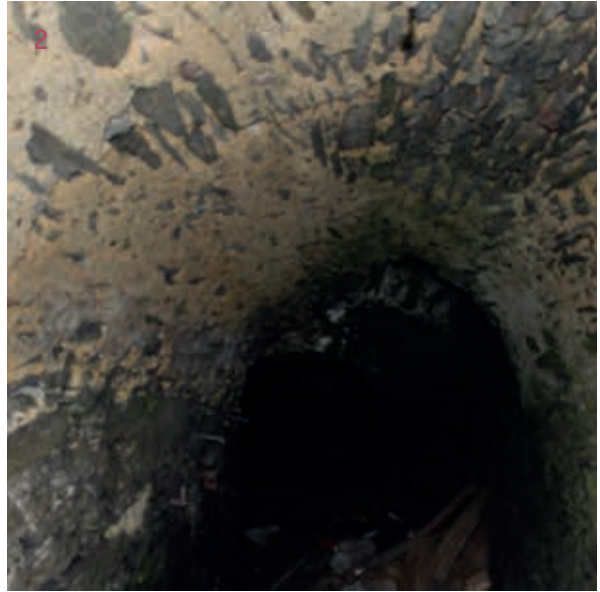
2 - sklepy (nepřístupné v době průzkumu)

3 - zadní chodba s valenou klenbou

4 - hlavní vstupní chodba

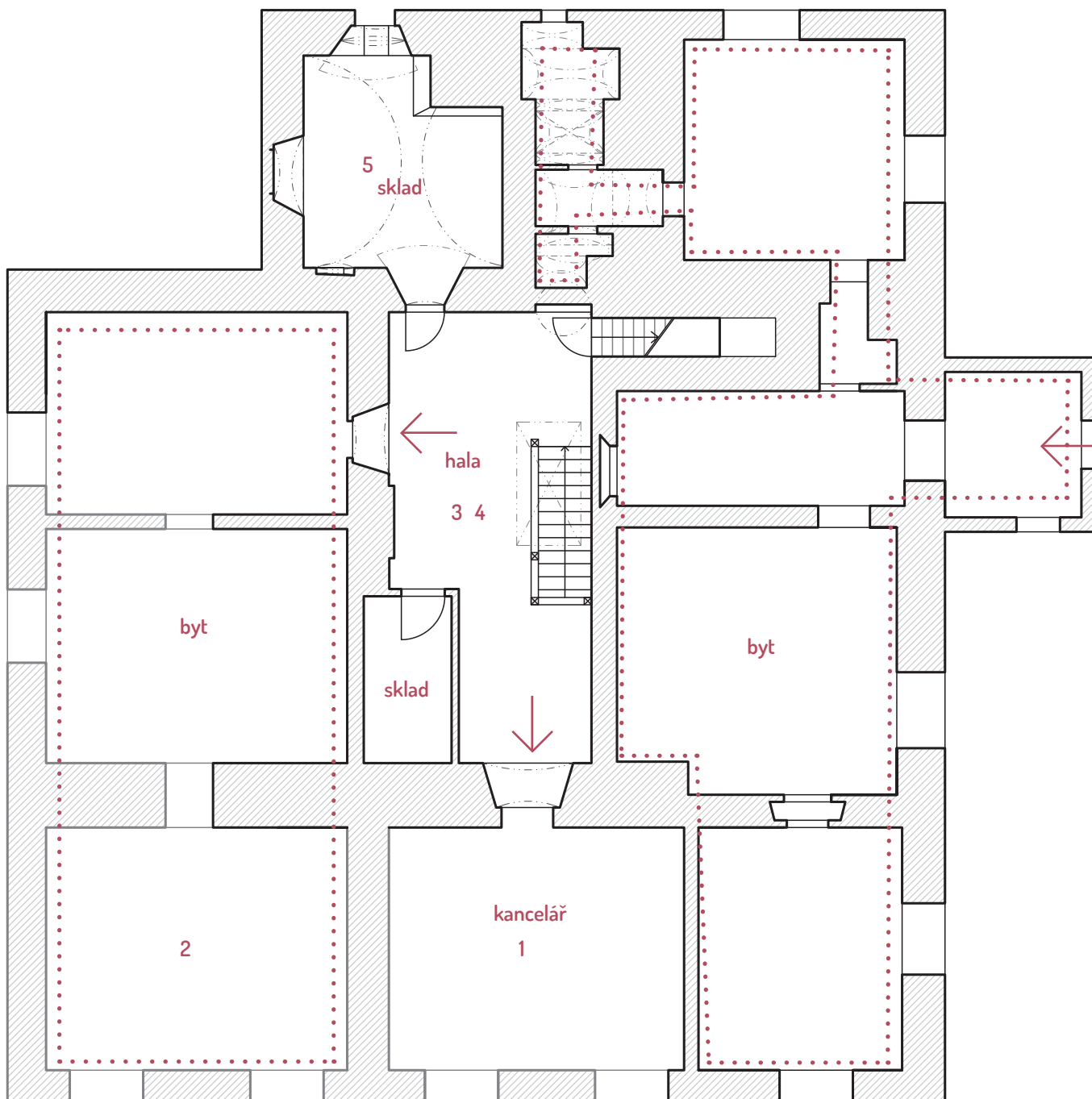
5 - kuchyně přípravná krmiv na zámku

6 - sklepy (bez využití)



ZÁMEK

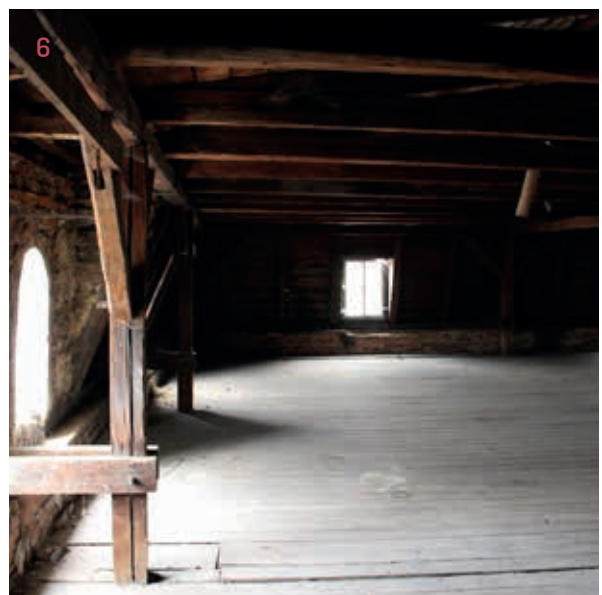
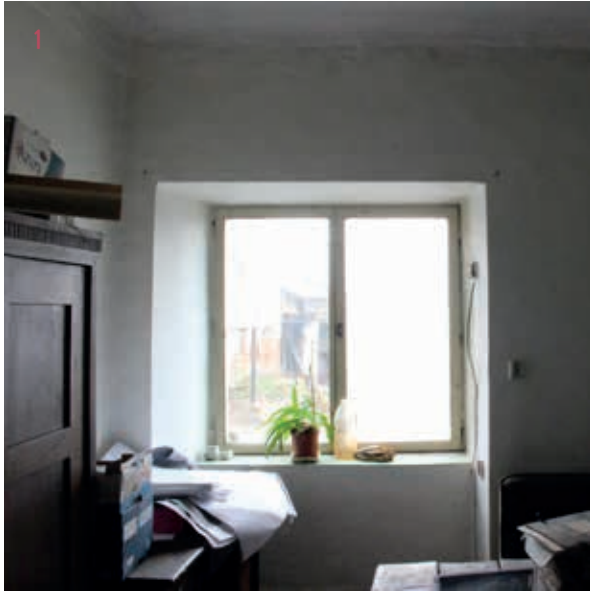
PATRO



Plán vznikl jako součást terénního průzkumu.

- 1 - místnosti v patře sloužící jako kancelář
- 2 - místnosti sloužící jako byt
- 3 - centrální hala - detail zábradlí
- 4 - centrální hala - horní osvětlení

- 5 - klenutá místnost v patře se zachovalým dymníkem a sedátky v okenní nise
- 6 - podkroví zámku

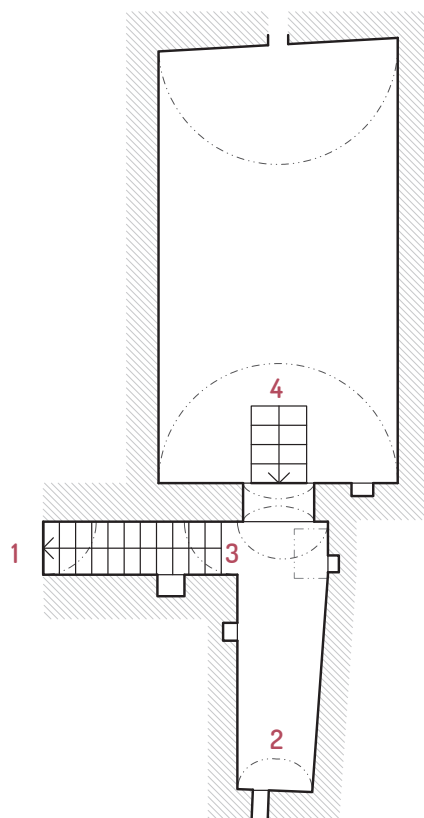


ZÁMEK

SKLEPY

Pod částí přízemí v severozápadním rohu zámku se nachází ještě další úroveň sklepů. Ta je přístupná po strmém schodišti, které ústí do hlavní chodby. Napojení schodišťové šije na hlavní chodbu dává tušit, že se zde setkávají dvě odlišné stavební etapy.

Sklepy jsou v současnosti nevyužívané



- 1 - vstup do sklepa z hlavní chodby
- 2 - okno do dvora
- 3 - schody do sklepa
- 4 - zadní část sklepa



UŽITÍ HORNÍHO OSVĚTLENÍ

ÚVOD

Podrobnější záznamy o původní podobě zámku v Paliči se nezachovaly, a proto jsem přistoupila k pátrání po analogických příkladech a soustředila jsem se především na hmotové řešení střechy s horním osvětlením, abych prověřila možnost, že původní podoba zámečku byla opatřena lucernou.

V následujícím výčtu jsou chronologicky seřazeny zámky a letohrádky podle doby, kdy získaly architektonickou podobu, která využívá horního osvětlení. Uvedené příklady, které prezentují horní osvětlení zasahují období přibližně poloviny 17. století až začátku 18. století. V některých případech se jedná o prokazatelnou inspiraci italskými vzory. Například zámeček Humprecht byl stavěn jako dárek pro italskou manželku investora. U zámků Horní Police, Kácov a Hostivice byla investorkou Anna Marie Františka velkovévodkyně toskánská. Zámek Pátek z renesanční podoby do barokní upravoval italský architekt.

- 1- Villa Le Volte v Siena – příklad typické italské stavby s horním osvětlením
- 2- Princip horního osvětlení střední haly – příklad renesanční dům v Jihlavě. Komenského čp. 10



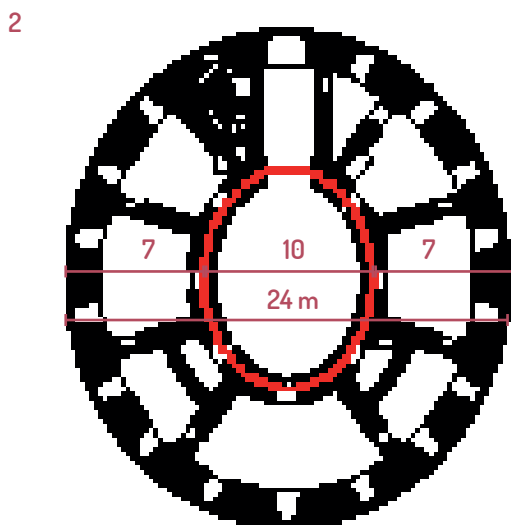
STAVBY S HORNÍM OSVĚTLENÍM

ZÁMEK HUMPRECHT

Zámek nechal postavit Gazolda Humprecht Jan Černín z Chudenic pro svou ženu Marii z Gazolda záměrně ve stylu italských letohrádků roku **1666**. Architekt stavby byl Carlo Lurago, původem Ital. Zámek má tvar dvou do sebe vsazených elipsoidů, střední část slouží v přízemí jako předsíň a v patře převýšený sál, osvětlený shora.



- 1- celkový pohled na stavbu záměčku
- 2- půdorys s vyznačením nástřešního pavilonu
- 3- pohled na záměček a řez

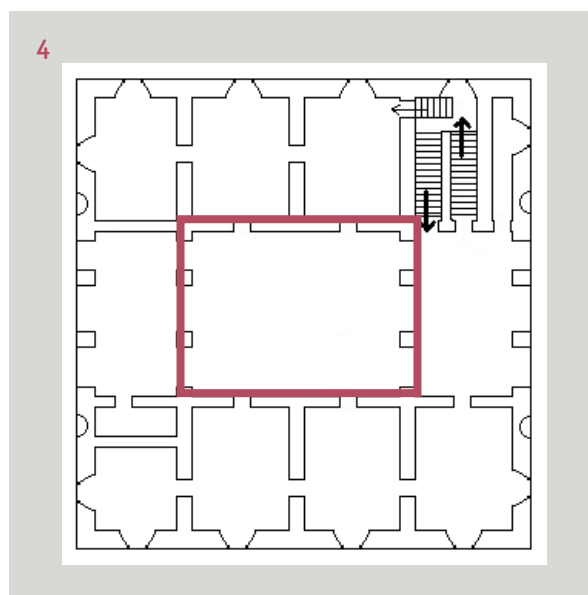


STAVBY S HORNÍM OSVĚTLENÍM

ZÁMEK PÁTEK

- Na místě bývalé tvrze byl po roce **1693** postaven barokní zámek. Stavebníkem byl Gundakar z Dietrichsteinu, architektem Antonio Porta (Ital), stavitelem Jakob Mitthofer. Úplně dokončen byl roku 1697.
- Účel nástavby nebyl dohledán.

- 1 - fotografie průčelí
- 2 - pohled na hlavní fasádu zámku (zdroj - soukromý archiv Jaromíra Tlustého)
- 3 - ortofoto s vyznačenou velikostí střešní nástavby
- 4 - plánek s vyznačenou polohou střešní nástavby

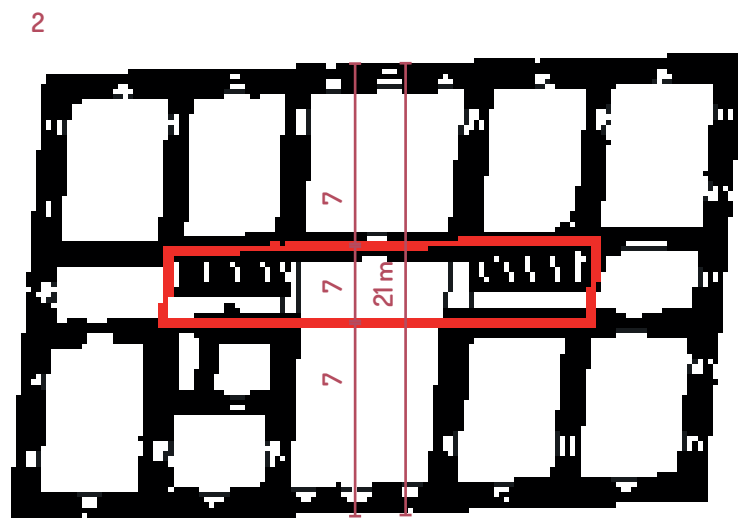


ZÁMEK RATIBOŘICE

- Typově se podobá pozdějším stavbám velkovévodkyně toskánské v Hostivicích a v Kácově.
- Zámek byl postaven v roce **1705 -08** Lorenzo Piccolomini.
- v letech 1810-12 byl klasicistně upraven v dispozici a ve vybavení interiérů.
- Nástavba slouží k prosvětlení střední chodby.



- 1 - celkový pohled na stavbu záměčku
- 2 - půdorys s vyznačením nástřešního pavilonu
- 3 - pohled a řez záměčkem



STAVBY S HORNÍM OSVĚTLENÍM

ZÁMEK KÁCOV

V letech **1727 – 1733** dala Anna Marie Kácovský zámek přestavět ve stylu barokního severoitalského šlechtického sídla pod vedením svého architekta Václava Špačka. Střední trakt, který prochází přes dvě podlaží prosvětluje obdélná střešní nástavba.

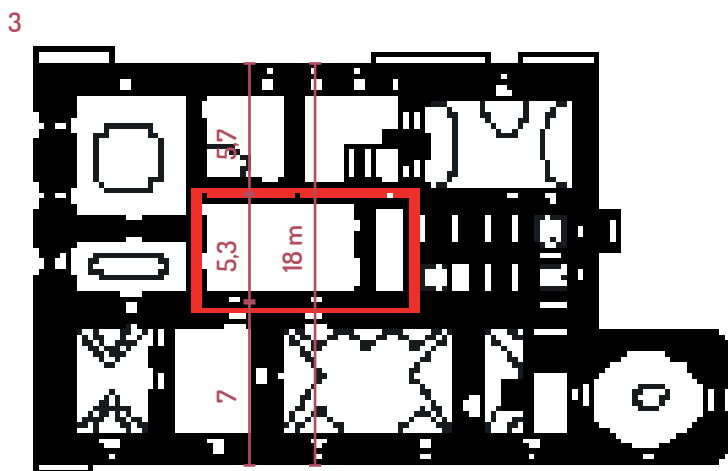
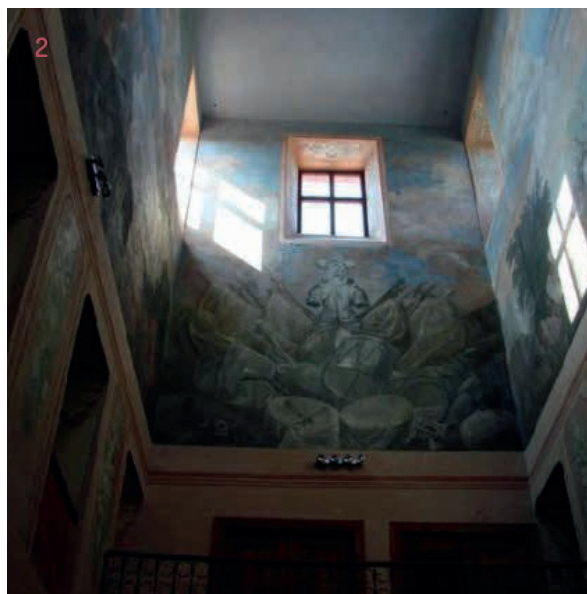


- 1 - celkový pohled na stavbu záměčku
- 2 - půdorys s vyznačením nástřešního pavilonu
- 3 - střední trakt přes dvě podlaží (<http://www.zamek-kacov.cz> foto: Daniel Koroš)



ZÁMEK HOSTIVICE

Zámek Hostivice byl postaven v letech 1689–97. Pavilónová nástavba, která prosvětluje centrální halu byla přidána pravděpodobně v letech **1733–34**, kdy budova náležela velkovévodkyni toskánské Anně Marii Františce a jejím dvorním stavitelem byl Václav Špaček. Otevřený prostor haly zahrnuje dvě patra a střešní nástavbu, uvnitř je bohatě zdoben nástěnnými malbami.



- 1 - celkový pohled na stavbu zámku (zdroj)
- 2 - centrální hala s horním osvětlením – převýšený prostor pře dvě patra (<http://www.kultura.cz>)
- 3 - půdorys s vyznačením nástřešního pavilonu

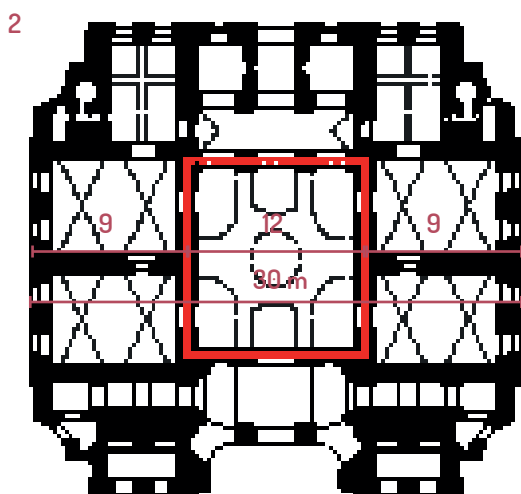
STAVBY S HORNÍM OSVĚTLENÍM

ZÁMEK VINOŘ

- Zámek byl vybudován v letech **1719-24** podle projektu F. M. Kaňky.
- Současná podoba pochází z let 1919-20.
- Horní osvětlení je užito k osvětlení velkého sálu v patře.

1 - celkový pohled na zámek

2 - půdorys s vyznačením střešní nástavby



STAVBY S HORNÍM OSVĚTLENÍM

ZÁMEK HORNÍ POLICE

Zámek Horní Police byl vybudován před rokem 1689 za vévody Julia Františka Sasko-lauenburského. Později – v majetku Anny Marie Františky vévodkyně toskánské – byl zvýšen o patro a o střešní nástavbu, která byla určena k osvětlení chodby ve středním traktu. Stejný způsob horního osvětlení horní chodby či haly byl použit i u Hostivic a Kácova, které byly také v majetku vévodkyně toskánské. V době stavby byl u vévodkyně zaměstnán stavitel Václav Špaček.

1684 – Giulio Borgio – první etapa (první dvě patra)

1723 – Oktavián Borgio – druhá etapa (patro s nástavbou)



- 1 - celkový pohled na zámek
- 2 - ortofoto s vyznačením střešní nástavby
- 3 - pohled ze „dvora“ zámečku
- 4 - pohled do horní chodby (<http://www.zamek-hornipolice.websnadno.cz>)



STAVBY S PAVILONOVOU NÁSTAVBOU

ZÁMEK LIBLICE

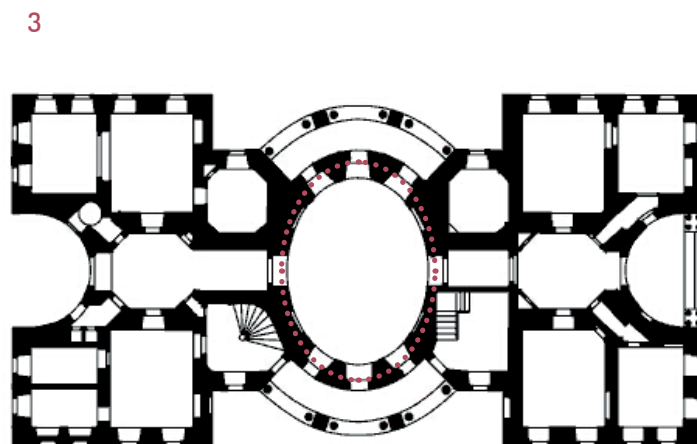
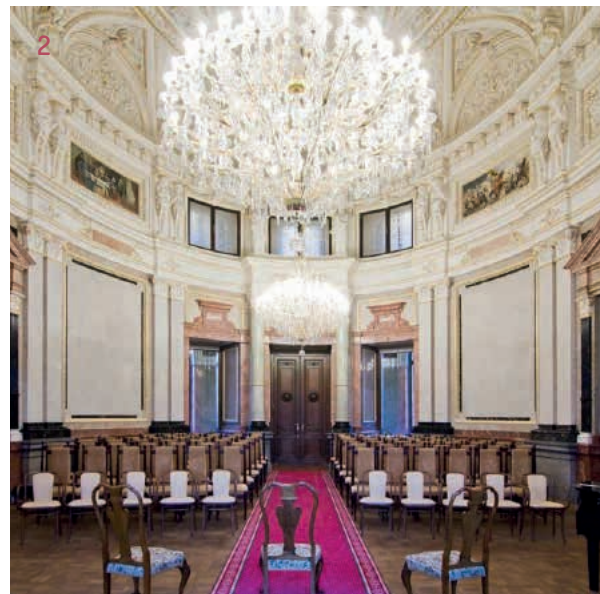
- Zámek byl postaven podle návrhu G. B. Alliprandiho v letech **1699 -1706** pro hraběte Arnošta Josefa Plachtu z Rájova

- Velký sál umístěný ve středu dispozice je přisvětlován horní řadou oken, ale střešní nástavba je samostatnou místností a k osvětlení spodních prostorů neslouží.

1- celkový pohled na stavbu záměčku

2- sál s horním osvětlením, které doplňuje osvětlení okny

3- půdorys záměčku s vyznačenou střešní nástavbou



LETOHRÁDEK OSTROV NAD O.

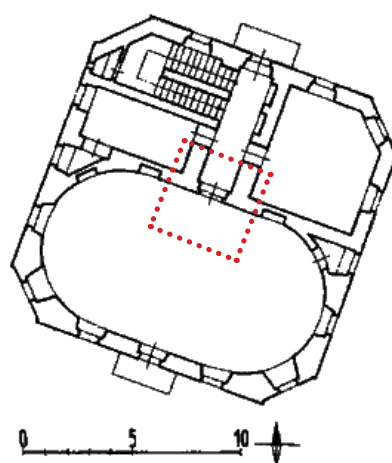
- Letohrádek byl vybudován jako novostavba z let **1674 - 1683** pod vedením stavitele Abraháma Leuthnera
- nástavba neslouží k osvětlovacím účelům, funguje jako vyhlídka

- 1- celkový pohled na stavbu záměčku
- 2- půdorys s vyznačením nástřešního pavilonu
- 3- pohled a řez záměčkem



ZÁMEČEK ALEJE

- Zámeček byl vystavěn v klasicistním slohu v letech **1815-17** rodem Collatlů
- Nástřešní altán slouží jako výhledový, nikoliv k prosvětlování vnitřních prostor.



UŽITÍ HORNÍHO OSVĚTLENÍ

ZÁVĚR

Pouhým porovnáváním situace zámku v Paliči a staveb, kde bylo horního osvětlení užito nelze potvrdit ani vyvrátit předpoklad, že zámek v Paliči byl někdy horním osvětlením v nástavbě opatřen. Proto navrhuji podněty pro další postup bádání v následujícím odstavci.

Popis postupu bádání a přístupu k otázce horního osvětlení v Paličském zámku.

Současný stav Paličského zámku je neuspokojivý především architektonickým výrazem, způsobeným pozdějšími úpravami. Zadáním pro bádání je proto prověřit míru poznání předcházejících stavebních fází zámku a nastínit s jakou měrou nepřesnosti je možné se k nim navrátit nebo přiblížit stavebními úpravami. Především by se průzkum měl zaměřit na vzhled, zdobení a barevnost fasády, dispoziční uspořádání a užívání vnitřních prostor zámku a způsob horního osvětlení vnitřní haly zámku, které je spolu s tvarem střechy zásadní pro celkové vyznění stavby.

STAVEBNĚ HISTORICKÝ PRŮZKUM

Stavebně historický průzkum zaměřit na zkoumání původnosti konstrukcí a myšlenou rekonstrukci stavebních fází objektu. Jde o prověření způsobu osvětlování schodišťové haly, která se v současnosti nachází v centru dispozice. A hledání odpovědi na otázky: Nacházela se tato hala vždy v centru dispozice? Pokud ano, je možné doložit či předpokládat s určitou měrou pravděpodobnosti osvětlení jiným způsobem, například pavilónovou nástavbou nebo osvětlením nad dveřními světlíky z bočních místností?

V současnosti je zámek zastřešen nízkou mansardovou střechou s velkým množstvím oken, která osvětlují nevyužívaný krov. Schodišťová hala v patře je v současnosti osvětlována otvorem ve stropě skrze který proudí světlo z krovu.

REŠERŠE

Cílem a smyslem rešerše bude hledání analogických řešení horního osvětlení v Českých zemích i v zahraničí, pochopení principů tohoto technického řešení a zdokumentovat, kdy a jak bylo užíváno. Předně bude sledovat odpovědi na tyto otázky: S jak rozsáhlým půdorysem je toto technologické řešení svázáno a v jak rozsáhlých dispozicích se k němu přistupovalo a od jaké přibližné hranice se volil přístup jiný. Kdy se sledovaný jev vyskytuje a na stavbách kterého typu? Jaké místnosti jsou takto osvětlovány? Mají některé společné charakteristiky? Objevuje se tento jev v souvislosti s nějakým konkrétním kulturním vlivem? Jaká je sémantická sdělnost tohoto architektonického vyjádření? Následně dojde k porovnání zjištění z analogií a konkrétním případem v Paličském zámku.

Dalším cílem rešerše bude shromáždění dostupných popisů, fotografií a dalších dokumentů, které mohou doložit podobu zámku v dnes zaniklých historických fázích. A určení míry pravděpodobnosti s jakou jsme schopni rekonstruovat zaniklé podoby zámku.

ZDROJE

- SEDLÁČEK, August. Hrady, zámky a tvrze království Českého. Praha: Argo, 1996. ISBN 80-720-3041-8.
- Hrady, zámky a tvrze království českého 09 - Domažlicko a Klatovsko.
- ÚLOVEC, Jiří. Zaniklé hrady, zámky a tvrze Čech. 2. dopl. vyd. Praha: Libri, 2001. ISBN 80-727-7037-3.
- ŽIŽKA, Jan. Hospodářské dvory bývalých panství v Čechách. Praha: Národní památkový ústav, územní odborné pracoviště středních Čech v Praze, 2016. ISBN 978-80-86516-85-1.
- Mapy.cz: ortofotografické snímky [online]. [cit. 2018-01-12]. Dostupné z: <http://mapy.cz>
- ČÚŽK: Ústřední archiv zeměměřičství a katastru [online]. [cit. 2018-01-12]. Dostupné z: <http://archivnimapy.cuzk.cz/>
- ŠKABRADA, Jiří. Konstrukce historických staveb. Praha: Argo, 2003. ISBN 80-720-3548-7.
- HOLEC, František. Hrady, zámky a tvrze v Čechách, na Moravě a ve Slezsku IV. - Západní Čechy. Praha: Svoboda, 1988. ISBN 25-048-85.
- VLČEK, Pavel. Ilustrovaná encyklopedie českých zámků. 2. vyd. Praha: Libri, 2001. ISBN 80-727-7028-4.
- DAVID, Petr a Vladimír SOUKUP. 888 hradů, zámků, tvrzí České republiky: [historie, interiéry, zámecké parky, pověsti, praktické informace, atlas ČR 1:200 000]. Praha: Kartografie, 2002. ISBN 80-701-1709-5.









NÁVRH

ZÁKLADNÍ PRINCIPY

Návrh revitalizace Paličského areálu se opírá o několik základních principů. V úrovni širších vztahů jde o redukci hospodářských budov a uzavření areálu do kompaktního urbanistického celku, který je svým měřítkem bližší vesnickému prostředí. Dalším principem je podpoření propojení areálu s vesnicí jižní cestou a podpoření hlavního nástupu do areálu ze západu. Blízké okolí bude kultivováno výsadbou ovocných sadů a obnovou zaniklých cest a rybníka.

V rámci areálu je základním principem navrácení zdevastovaného zámku do role dominanty a to jeho dostavěním a zmenšením plochy dvora tak, aby jeho figura mohla vyniknout. Z tohoto principu vyplývá i volba výrazu novostavby, kterým se řadí mezi hospodářské budovy dvora. Dalším principem je obnova zaniklých kompozičních prvků v nové formě, například zámecké zahrady.

současný stav okolí areálu a využití budov

- | | |
|---------------------------------|----------------------|
| 1 - kostel svaté Anny | 6 - kovárna |
| 2 - Paličský zámek | 7 - stodola |
| 3 - hospodářská budova a chlévy | 8 - seník |
| 4 - kolna | 9 - vypuštěný rybník |
| 5 - kravské chlévy | |

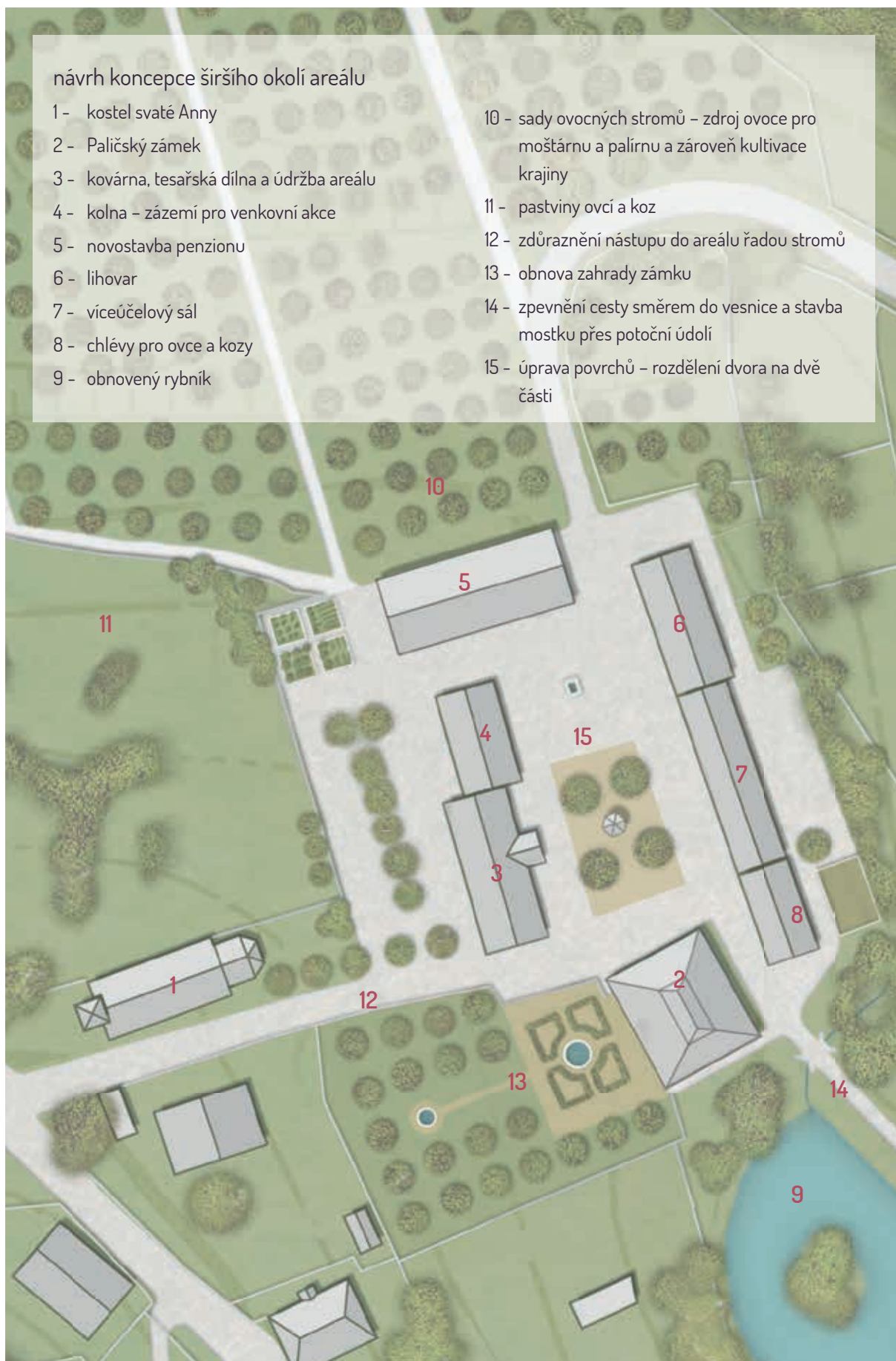


⌚ M1:1000

0 50 m

návrh koncepce širšího okolí areálu

- | | |
|---|--|
| 1 - kostel svatě Anny | 10 - sady ovocných stromů - zdroj ovoce pro moštárnu a palírnu a zároveň kultivace krajiny |
| 2 - Paličský zámek | 11 - pastviny ovčí a koz |
| 3 - kovárna, tesařská dílna a údržba areálu | 12 - zdůraznění nástupu do areálu řadou stromů |
| 4 - kolna - zázemí pro venkovní akce | 13 - obnova zahrady zámku |
| 5 - novostavba penzionu | 14 - zpevnění cesty směrem do vesnice a stavba mostku přes potoční údolí |
| 6 - lihovar | 15 - úprava povrchů - rozdělení dvora na dvě části |
| 7 - víceúčelový sál | |
| 8 - chlěvy pro ovce a kozy | |
| 9 - obnovený rybník | |



M 1:1000

0 50 m



AREÁL

ZÁKLADNÍ PRINCIPY NÁVRHU

Podstatným východiskem pro návrh uspořádání areálu byla analýza zaniklých kompozičních prvků. Nástup do areálu od kostela sv. Anny je v návrhu podpořen řadou stromů po levé straně a plotem zámecké zahrady po pravé. Na úrovni hospodářské budovy se cesta rozšiřuje a vytváří nálevkovitý prostor, který umožňuje vyznít pohledu na severozápadní roh zámecké budovy.

Návrh počítá se zpřístupněním zámecké zahrady ze dvora a nově také z východu po rampě u jižní fasády zámku. Zahrada samotná je dělená na dvě části. Malá formální zahrada svým výrazem podporuje důstojnost zámku, větší část se sadovou úpravou ovocných stromů odkazuje na nové využití areálu. Na osu východní fasády jsou umístěny dvě kruhové kašny.

Formujícím principem užitým při návrhu dvora je osový kříž v jehož středu stojí oktogonální altánek, který svým tvarem odkazuje na zaniklý holubník a užitou krytinou a tvarem stříšky odkazuje na střechu zámku. Severojižní osa kříže prochází hlavním vstupem do penzionu, nově navrženou obdélnou nádrží, altánkem do hlavního vstupu do zámku. Východozápadní osa se opírá o ryzalit hospodářské budovy, prochází altánkem a ústí ve vstupu do předsálí víceúčelového sálu.

Rozdělením ploch dvora do dvou částí – dlážděné a mlatové návrh vytváří dvě odlišná prostředí a opticky zkracuje delší rozměr prostoru.

areál

- 1- užitková zahrada
- 2- parkování pro hotelové hosty
- 3- kašna
- 4- altánek na mlatovém obdélníku
- 5- zámecká zahrada, sadová úprava
- 6- zámecká zahrada, formální úprava
- 7- jímka na odpad z lihovaru
- 8- parkoviště pro personál
- 9- hnojiště









NOVOSTAVBA PENZIONU

KONCEPCE NÁVRHU

Návrh novostavby vychází z celkové koncepce areálu, kdy zámek tvoří dominantu prostoru a okolní hospodářská stavení mu vytvářejí více méně homogenní doprovod. Proto je její výraz i hmota připodobněna stodole, kterou v logice uspořádání hospodářských provozů symbolicky zastupuje. Velké prosklené stěny haly a jídelny pro hosty v přízemí, umožňují vizuální i praktické propojení interiéru s prostorem dvora a poskytnout tak pohodlně zázemí pro pořádání venkovních slavností.

DETAIL FASÁDY

Fasáda novostavby je navržena ze dvou materiálů. Spodní část stavby je omítaná světlou hlazenou vápenocementovou omítkou se soklem ve stejném provedení. Horní část s pásem oken je obložená konstrukčními dřevitými deskami. Celou horní část fasády kryje sestava pevných stínících vodorovných prvků v rámech, které scelují její výraz. Před okny jsou místo pevných prvků namontovány sklopné žaluzie, které umožňují regulovat prosvětlení interiéru. Konstrukce před velkými okny do jídelny je zavěšená na kolejnici a lze ji složit ke straně. Střecha je krytá pálenou krytinou a koresponduje tak s ostatními budovami v areálu. Střešní okna mají šedý nátěr, stejně jako oplechování komína a dešťových svodů.





novostavba penzionu – přízemí

10 - vstupní hala	14 - prádelna
11 - jídelna hostů	15 - šatna personálu
12 - kuchyň	16 - denní místnost personálu
13 - sklady potravin, mrazáky, odpady	



novostavba – půdorys patra

- 1- pokoj pro čtyři hosty
- 2- mezonetový pokoj pro dva hosty
- 3- mezonetový apartmán pro dva hosty
- 4- prádelna a servisní místnost

novostavba půdorys podkroví

⊙ M 1:200

0 ————— 10 m



řez novostavbou penzionu A-A'



pohled západ



řez novostavbou penzionu B-B'



pohled východ



pohled sever



pohled jih













VÝCHODNÍ KŘÍDLO

KONCEPCE NÁVRHU

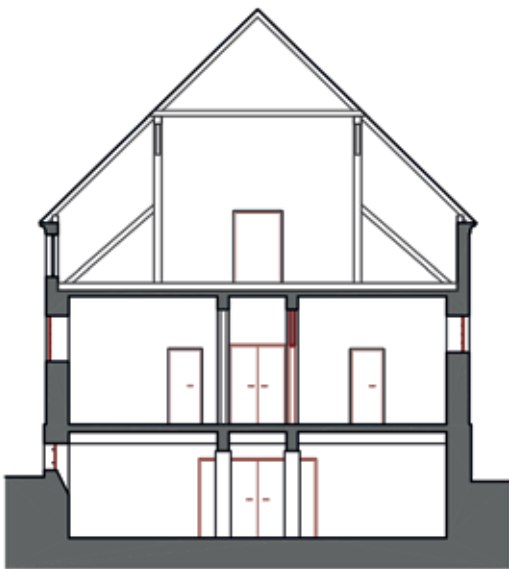
Všechny budovy východního křídla byly původním určením chlévy pro hovězí dobytek, stavěné v různých obdobích postupně tak, jak areál navyšoval svoji kapacitu. Návrh umisťuje podle jejich konstrukčně dispozičního řešení provozy tak, aby využil jejich kvalit a nebylo nutné příliš zasahovat do jejich konstrukcí. Při vnějším pohledu dojde ke sjednocení shodnou barvou omítek a ponecháním stávající pálené krytiny.

Provoz malého lihovaru a moštárny je umístěn do severní budovy. Ta je relativně mladá a její železobetonová konstrukce snese značnou zátěž. S výhodou také užije prostor suterénu, který je přístupný ze severu dvora přímo z terénu a umožní pohodlné skladování ovoce a kvasu.

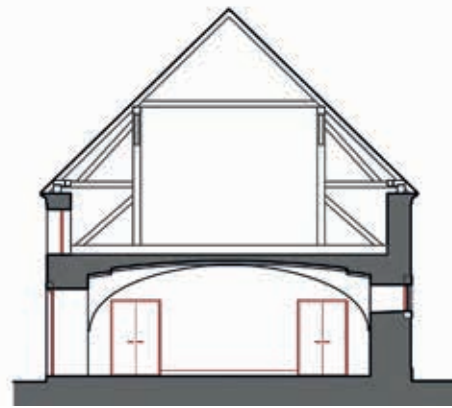
Kvalitou budovy bývalých chlévů uprostřed je velkorysý halový prostor sklenutý do pasů. Návrh počítá s jeho využitím pro sál, kde může tato kvalita vyniknout.

Poslední, jižní budova po renovaci zůstane chlévem pro dobytek. Návrh počítá s chovem ovcí a koz. Praktických důvodů pro chov zvířat v areálu je několik, krom ukázky chovu zvířat a zvýšení atraktivity pro návštěvníky a hosty jsou ovce a kozy při vhodném vedení výhodnou pomocí při údržbě areálu a přilehlých sadů.

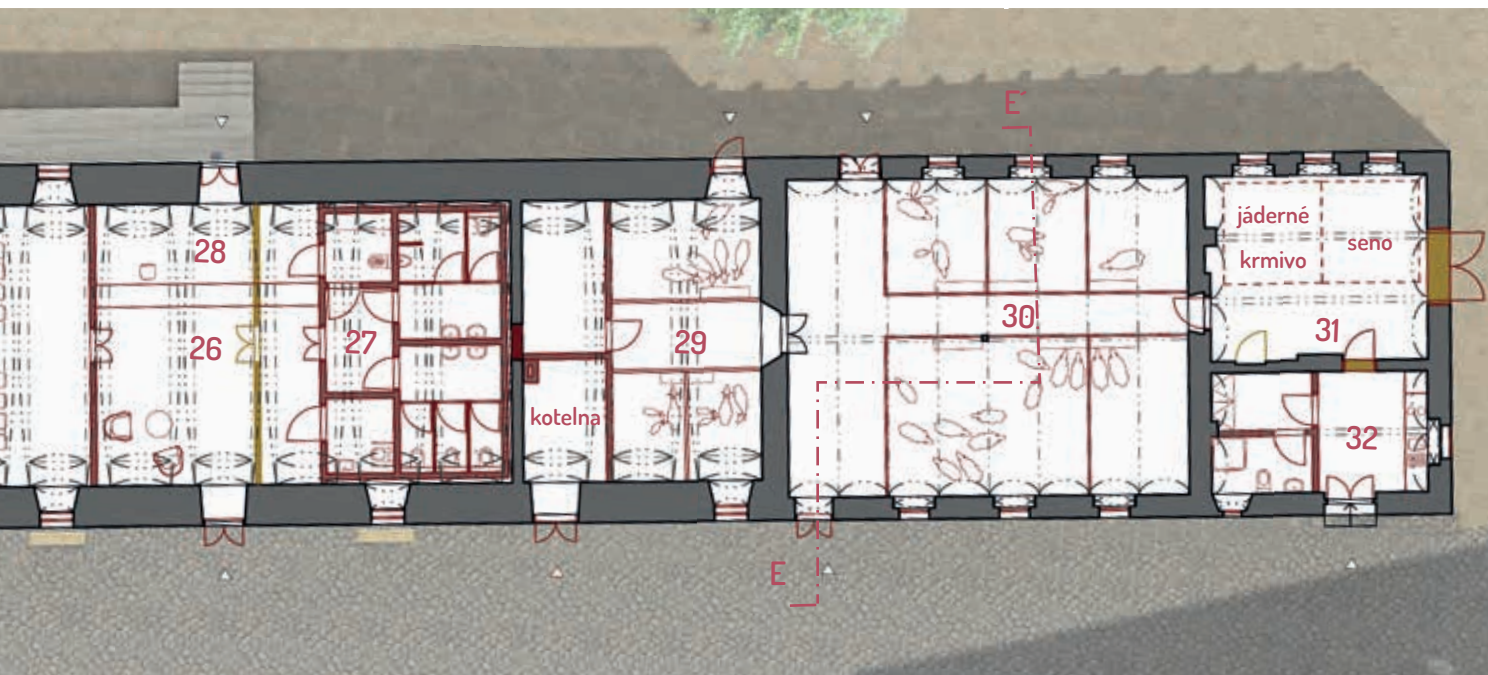




řez D-D'



řez C-C'



půdorys přízemí



pohled západ

lihovar a moštárna

17 - vstupní a manipulační prostor

18 - moštárna

19 - lahvovna

20 - lihovar

21 - zázemí personálu

22 - sklad

23 - koštovna a prodejna

víceúčelový sál

24 - zázemí pro vystupující

25 - sál s kapacitou 60 osob

26 - předsálí s šatnou

27 - toalety

28 - šatna

ustájení koz a ovcí

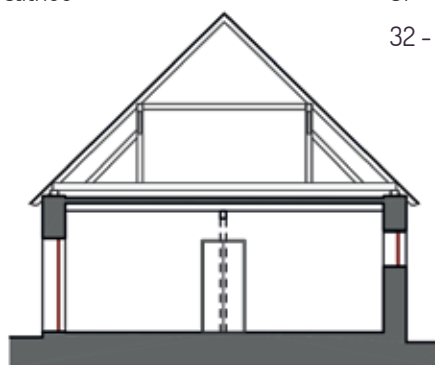
29 - ustájení koz

30 - ustájení ovcí

31 - sklad krmiva

32 - zázemí zaměstnance
a přípravna krmiva

⊙ M 1:200



řez E-E'













ZÁMEK

KONCEPCE NÁVRHU

Hlavním záměrem, kterému je podřízeno řešení zámku je podtržení jeho role dominanty v rámci areálu i obce a navrácení důstojnosti někdejšího šlechtického sídla. Vzhledem k současnému, velmi neutěšenému stavu způsobenému posledními přestavbami je návrh poněkud razantnější než by tomu bylo u významnější nebo zachovalejší stavby.

Nejvýraznějším zásahem je změna průběhu střechy a její nastavení o pavilon, kterým je prosvětlena střední hala. Forma nástavby je volně inspirována podobnými útvary na zámcích s horním osvětlením. Střecha je kryta šedou břidlicí. Tato krytina byla zvolena jako odkaz na poslední dochovanou etapu zámku a k podpoření hierarchizace budov v rámci areálu.

Změna tvaru střechy byla podmíněna dostavbou zámeckého půdorysu do obdélníku. Přistavěný roh byl s využitím pro umístění náročnějších provozů koupelen a umyváren a byla tak omezena nutnost zásahů do stávajících konstrukcí a jejich namáhání těmito provozy. Pro koncepci vnitřních vztahů je také důležité opětovné propojení zámku s obnovenou zahradou.

Fasáda je pojata jako rekonstrukce zaniklého stavu eklektického zdobení z devatenáctého století s drobnými korekcemi. Barevnost je zvolena písková, poněkud tmavší než na hospodářských budovách.

zámek

33 - malý sál pro 30 osob

34 - výstavní salonek a předsálí

35 - toalety pro hosty

36 - hala

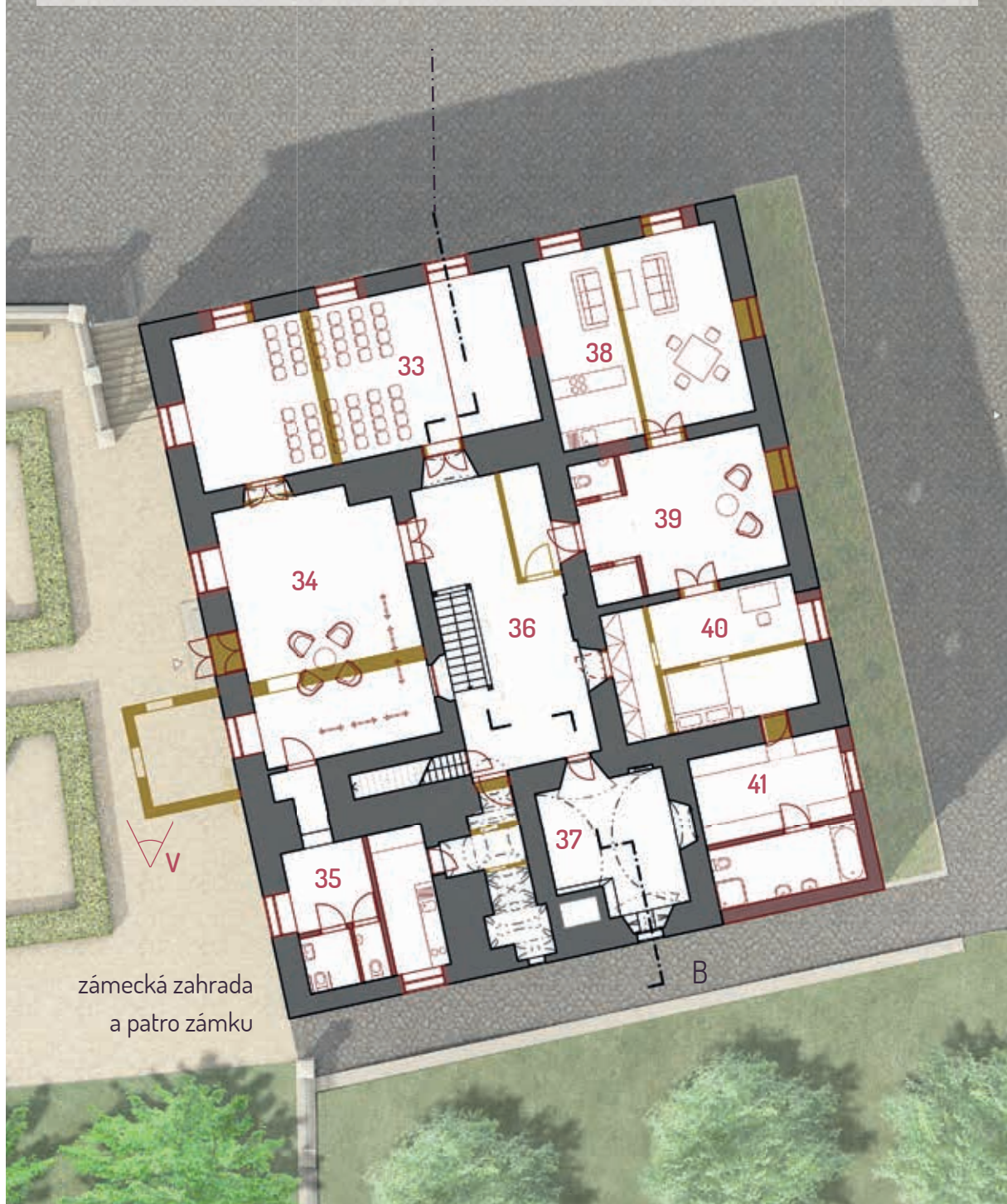
37 - expozice vývoje zámku

38 - byt správce - obývací pokoj s kuchyní

39 - byt správce - vstupní pokoj

40 - byt správce - ložnice

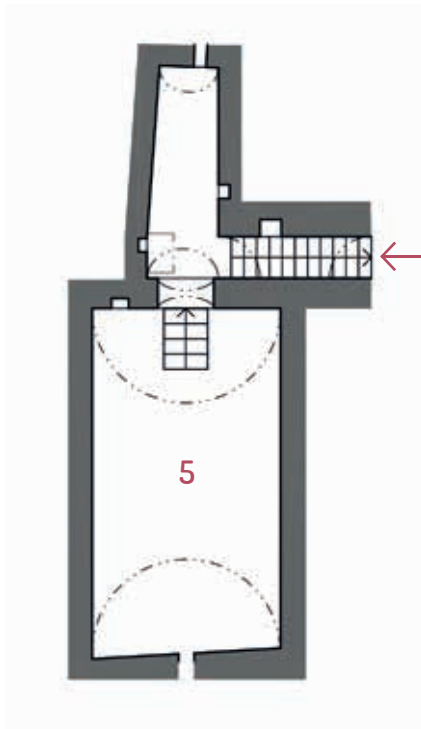
41 - byt správce - šatna a koupelna



zámecká zahrada
a patro zámku



půdorys přízemí



půdorys sklepů

← nástup z hlavní chodby

⌚ M 1:200

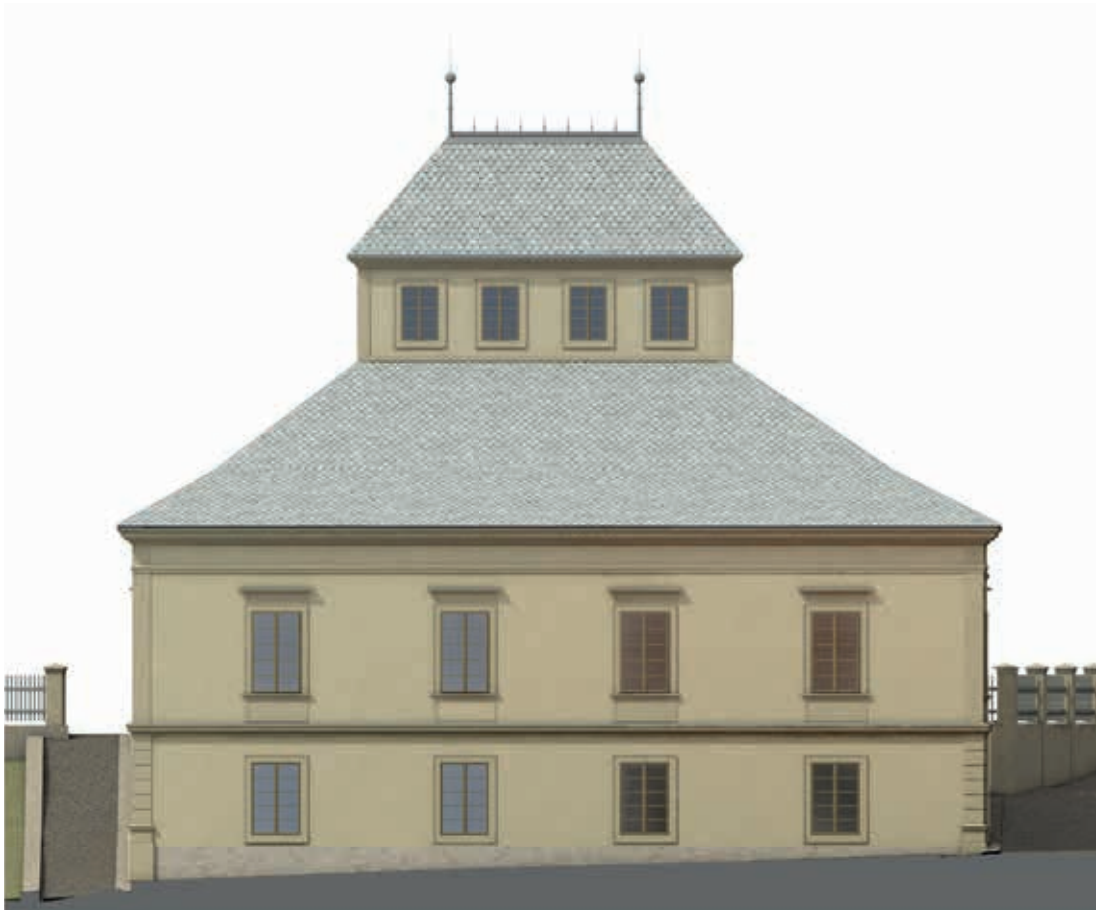
0 ————— 10 m



řez B-B'



pohled sever - současný stav



pohled východ



pohled sever



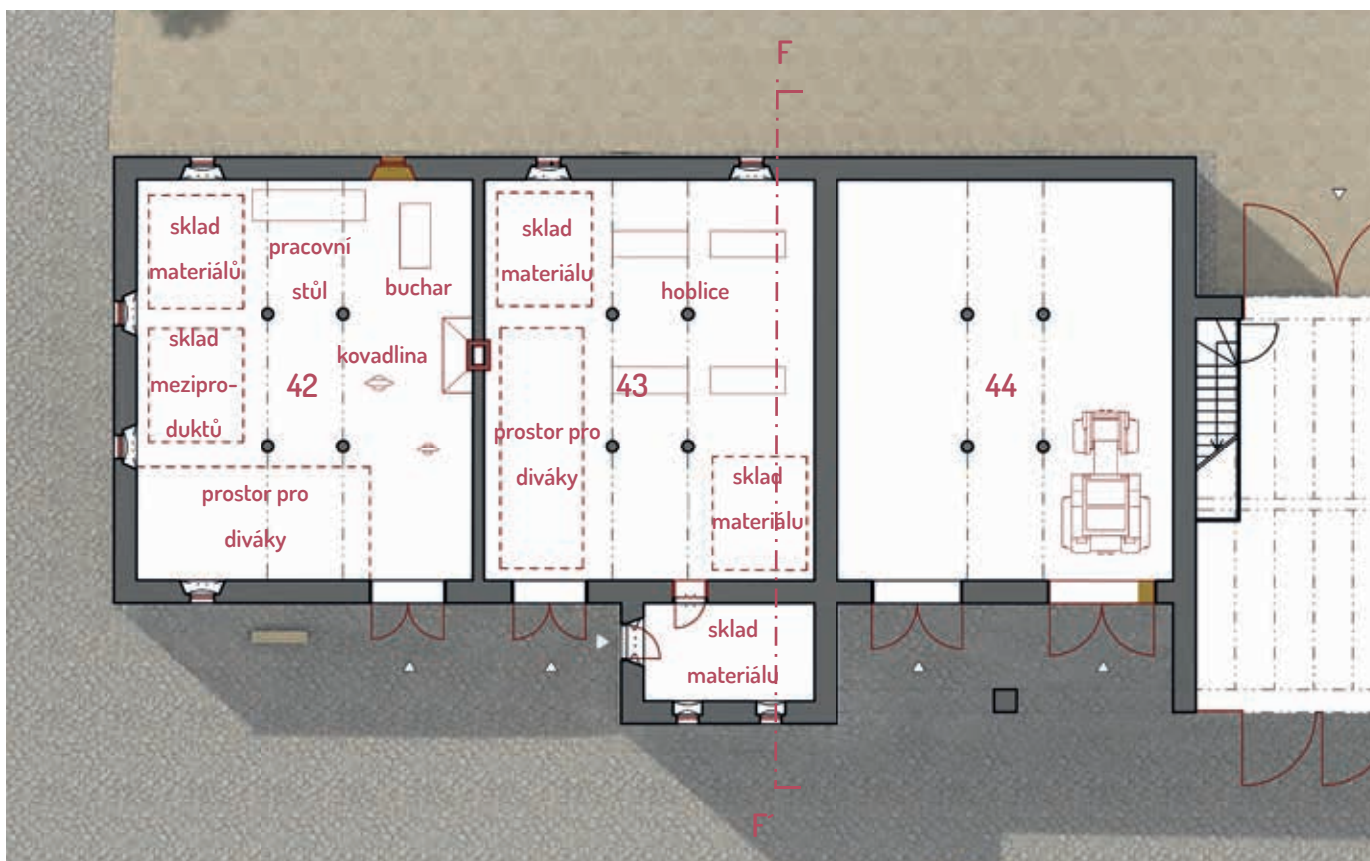


ZÁPADNÍ KŘÍDLO

KONCEPCE NÁVRHU

Západní křídlo sestává z jižní budovy bývalých chlévů a severní kolny. Bez nutnosti velkých zásahů, pouze s dostavbou komína, je do jižní budovy umístěna kovárna a tesařská dílna.

Prostor kolny bude po vyklizení a renovaci sloužit jako zázemí pro pořádání venkovních akcí. V kombinaci s přístupem do jídelny penzionu umožňuje pořádat slavnosti, například svatby.



hospodářské budovy

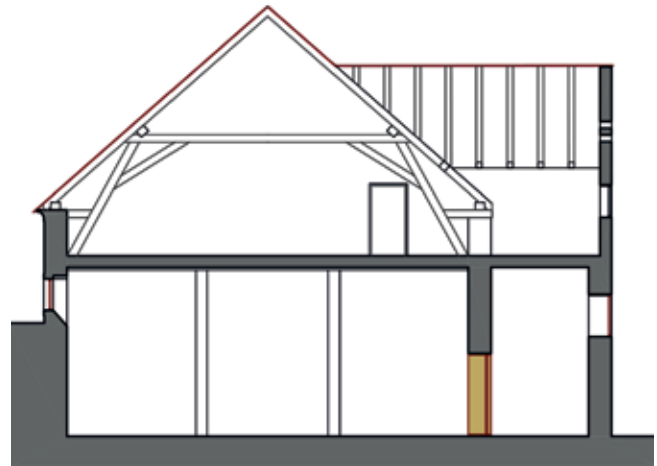
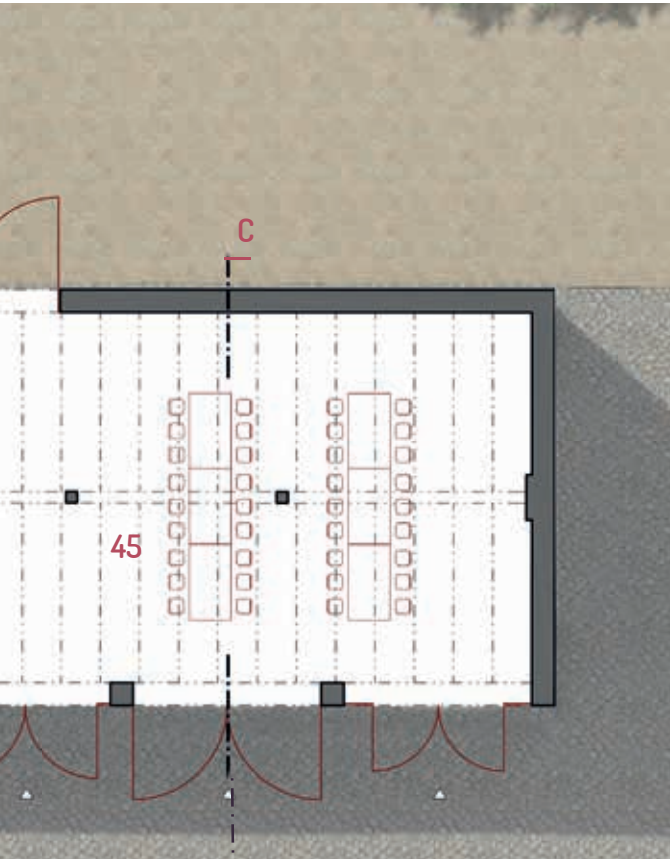
42 - kovárna

43 - truhlářská dílna

44 - zázemí údržby areálu

kolna - severní část hospodářské budovy

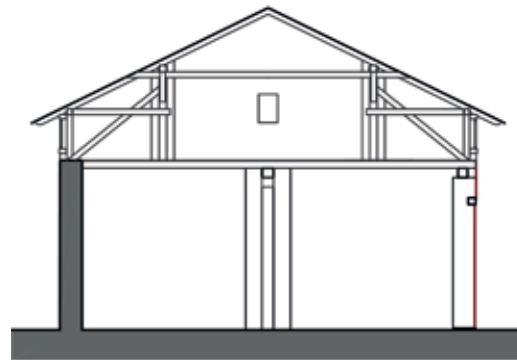
45 - zázemí pro venkovní výstavy, workshopy
a slavnosti



řez F-F



pohled východ



řez C-C

⊙ M1:200

