

Horský hotel

Martin Richtár

Diplomová práce

Horský hotel, Malá Fatra

Martin Richtár
Fakulta architektury ČVUT
2018

vedoucí práce: prof. Ing. arch. Ján Stempel

konzultace: Ing. Stanislava Neubergová, Ph.D.
Ing. Jan Žemlička

OBSAH

1. ZADÁNÍ	6-7	
2. SHRNUÍ DS	10-11	
3. ÚVOD	12-13	
3. ANALÝZA	14-23	Starý Dvor - okolí
Topografická mapa 1:25000	16-17	
Situace širších vztahů / Schwarzplan 1:4000	18-19	
Ortofotomapa 1:4000	20-21	
Situace stávající / analýza údolí 1:3000	22-23	
4. NÁVRH	24-65	
Situace návrh / ideový návrh okolí 1:3000	24-25	
Schwarzplan návrh 1:3000	26-27	
	28-29	Starý Majer - hotel
koncept / schémata	30-31	
Situace 1:300	32-33	
Půdorysy 1:250 / 1:100	34-41	
Řezy 1:150	42-47	
Pohledy 1:200	48-51	
Vizualizace	52-64	
Technická zpráva	66-67	
5. DOKLADY	68-69	
6. ZDROJE	70	

Zadání

Návrh polyfunkční vybavenosti "hotelového typu" na Slovensku v oblasti Malé Fatry - Vrátná dolina, 01306 Terchová, s ubytovací kapacitou 100 či více lůžek.

1. Hotelová část
2. Wellness
3. Apartmán/y
4. Ubytování zaměstnanců

Pozn.: Nemusí se jednat o čtyři samostatné objekty. Návrh je však možné a žádoucí rozčlenit do menších objemů, dle požadavků vyplývajících z ÚPD obce: Rozvolněná zástavba připomínající rostlou obec, šikmé zastřešení (druh zastřešení není určený) a prostorově oddělený blok wellness od bloku hlavního objektu a okolních apartmánů.

Předmět

Předmětem práce je snaha o skloubení a nalezení rovnováhy mezi drobným měřítkem údolí a sučasným důrazem na rozsáhlost stavebního programu a ekonomickou návratnost projektu, mezi jemností historické tradice a současným, tvrdým a zrychlujícím se techno-světlem, jenž často utápí kontext v neuzavřené množině možností. Je to snaha o znovunalezení a obnovení vztahu k tradici.



1

„Při stavbě se respektuje místní stavební ráz a zároveň si je architekt vědom toho, že lokalita a krajina nejsou těmi obrazy, které vnímáme zrakem. Chybějící praktický vztah ke krajině, nahrazuje architekt Tím, co ví a co si osvojil. Snaží se jednat v zájmu věci. Přisuzuje význam už existujícímu. Tradici místa reflektuje v návrhu. Pokud pak vznikne symbióza se samozřejmým vnitřním obsahem, který tvoří tradice i inovace, to, co je v místě běžné, i to, co je lokálně cizí, lze mluvit o zdařilé práci.“¹

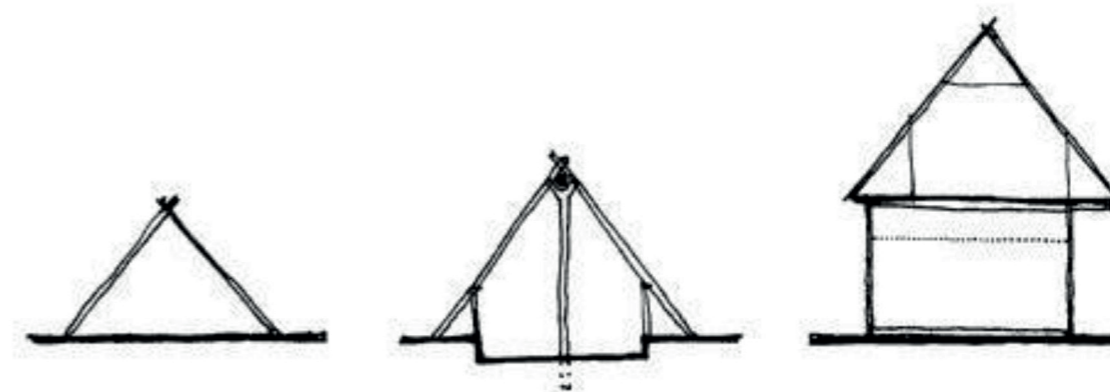
Gion A. Caminada



2

„Slovenská dedina v průběhu pár desetiletí bohužel dočista změnila svou tvář. Jako by se přistěhoval nový lid, jež začal stavět své nové příbytky bez vazby na minulost, tradice, poznatky otců a dědů. Toto dědictví muselo ustoupit novému názoru, nastolenému novým režimem, jako dědictví kapitalizmu, jako odmítnutý styl života. Pouto se přetrhlo. „Likvidovaly“ se staré dediny a budovalo se „nové, socialistické zřízení“. V místě stavby nového domu bylo třeba zbourat ty staré.

A tak se obraz lidové architektury stal už jen vzpomínkou na ruce a um slovenských otců a dědů dnešní generace. Na jejich nápady a umělecký cit, s kterým z jednoduchých materiálů jež je obklopovaly dokázali vytvořit teplé domovy pro sebe a svoje děti. Možná nám tento nostalgický pohled na zaniknuté domy a tradice připomene, že skromnost a jednoduchost buduje kvalitu charakteru mnohem více, než všechny paláce světa.“²



2

Sochový dům

dům s Dufartom

Historický vývoj konstrukce – přes Sochový dům, k domu s Dufartom

Užití

Slované dříve bydleli v zemnicích - jednoduchých obydlích, tvořených jámou (o půdorysu cca 4x4 metry) vyhloubenou do země, na niž byl postaven nízký srubový základ překrytý stříškou. Podstatný a typický prvek jsou zde tzv. Rázsochy (sochový dům) – což je vidlicově rozvětvený kmen - trám / sloup, nesoucí vrcholovou vaznici a konstrukci střechy pokrytou slámou. Tato Socha byla buď v průčelí, nebo uvnitř budovy a odlehčovala zatížení střechy. Později se z tohoto typu vyvinul tzv. dům s Dufartom.

Zdobnost

Štít domu byly často vyřezávané – věnovalo se jim velké úsilí a značná pozornost! Hluboko zakořeněné výtvarné citění a touha po kráse, vedla lidi k tomu, že zdobili i ty nejběžnější předměty, které používali každodenně – vyšívané zástěry, kroje atd. Z kombinace Sedlové a Valbové střechy vznikly tzv. Podlomenice - jež se objevují často na severu Slovenska. Štít byl většinou zakončen bubínkem – polokruželovitým přístřeškem.

Slovenský dvůr

Středověká parcelace při zakládání dedin určila, že se domy stavěly většinou užší stranou do ulice - průčelím. (pouze v některých lokalitách s rozptýlenou zástavbou to bylo naopak) Vznikaly tak řady domů, jež měly menší měřítko než známe z čech. Vyvinuly se však rozličné tvary a charaktery, jež se staly typickým regionálním vyjádřením.

Interiér

Nejdůležitější součástí interiéru byla pec. Naproti dveřím v koutě stál stůl s lavicemi kde se dříve taky spalo. Stůl byl nejnáměnitelnější předmět v domě. Na stěnách okolo něj byly obrázky svatých, jež zdůrazňovaly jeho důležitost.



3

Úvod

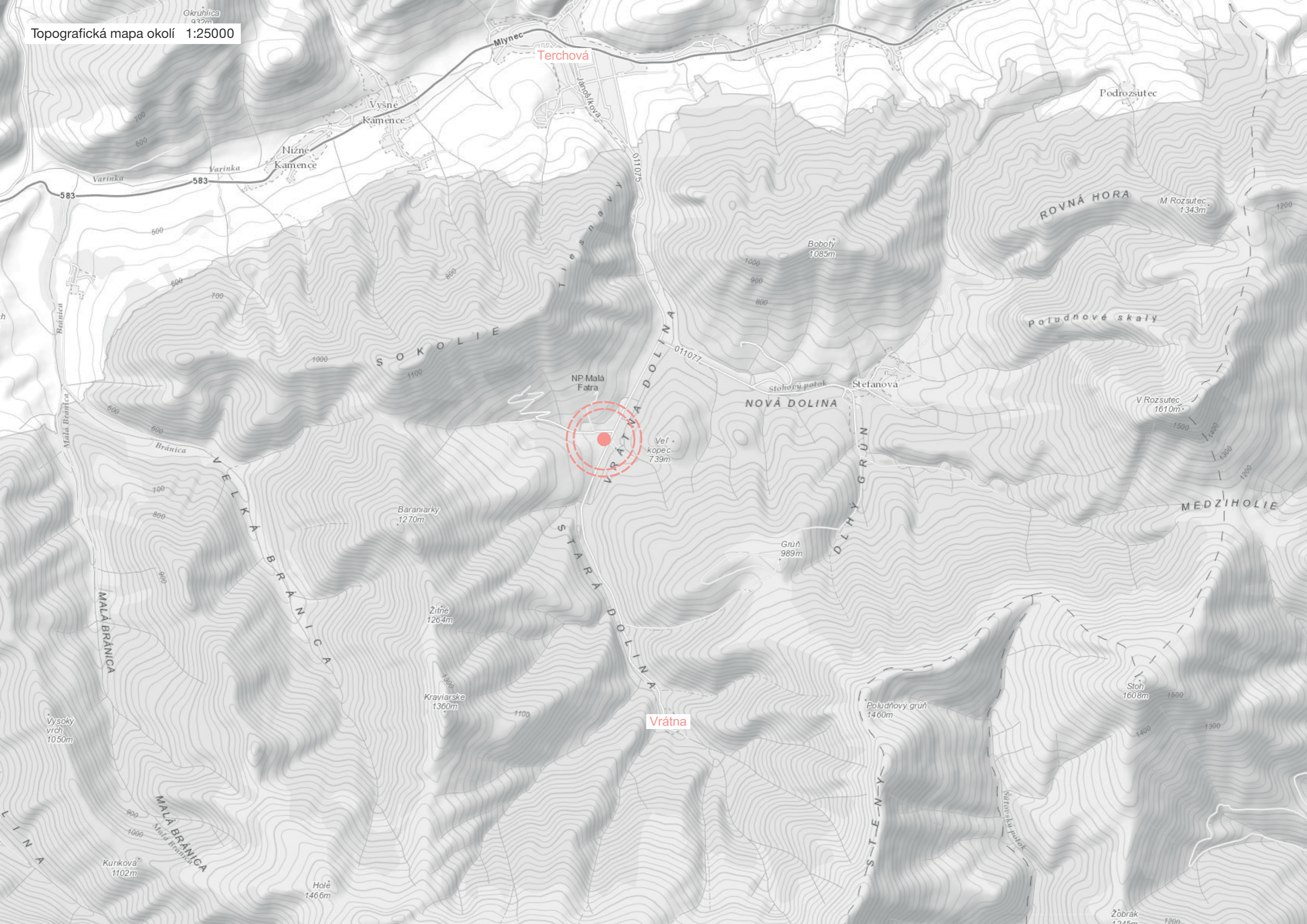
Parcela pro návrh hotelu se nachází na Slovensku, v dolině Starého dvora, u Lyžařského střediska Vrátna. Starý dvor je údolí nacházející se mezi obcí Terchovou a Vrátnou (Velkým Kriváněm). Toto údolí ohraničují úchvatné hory a kopce slovenské krajiny. Vstup do doliny ze severní strany, směrem od Terchvé umocňuje skalní útvar a přírodní rezervace Tiesňavy, jež tvoří jakési pomyslné vrata - stísněný prostor mezi skalami, který se později otevírá k úžasu onoho měkkého středu Vrátné doliny, oázy mezi horami.

Toto území spadá pod územní plán obce Terchová a též pod národní park a pohoří Malé Fatry. Územní plán Terchová počítá s náhradou nevyhovujících objektů v oblasti řešeného pozemku „Starého Majera“ a výstavbou nové polyfunkční vybavenosti hotelového typu s doplňujícím rekreačním vybavením. Z ÚPD vyplývají rovněž požadavky na: rozvolněnou zástavbu, připomínající rostlou obec a šikmé zastřešení.

V okolí se kromě lyžařských středisek nachází také řada turistických lákadel, jako jsou: Šútovský vodopád, Mojžíšovy prameny či Jánošíkovy díry. Jedná se tedy o turisticky hojně využívanou oblast jak v zimním tak letním období.

Údolí Starý dvor





Okrúhlica
937m

Mlynec

Terchová

Podrozsutec

Vysné
Kamence

Nizné
Kamence

Varinka

Varinka

583

583

500

600

700

800

1000

Boboty
1085m

1000

900

800

ROVNÁ HORA

M. Rozsutec
1343m

1200

poludnové skaly

V. Rozsutec
1610m

1500

1400

1300

1200

NP Malá
Fatra

Stožový potok

Štefanová

NOVÁ DOLINA

Vef.
kopec
739m

V R Á T N A
D O L I N A

D L H Ý
G R Ů N

Baraniarky
1270m

S T A R Á
D O L I N A

Grúň
989m

MEDZIHOLIE

V E L K A
B R A N I C A

M A L Á
B R A N I C A

Žitňe
1264m

Krviarske
1360m

1100

Vrátna

Poludňový grúň
1460m

Stoň
1608m

1500

1400

1300

Vysoký
vrch
1050m

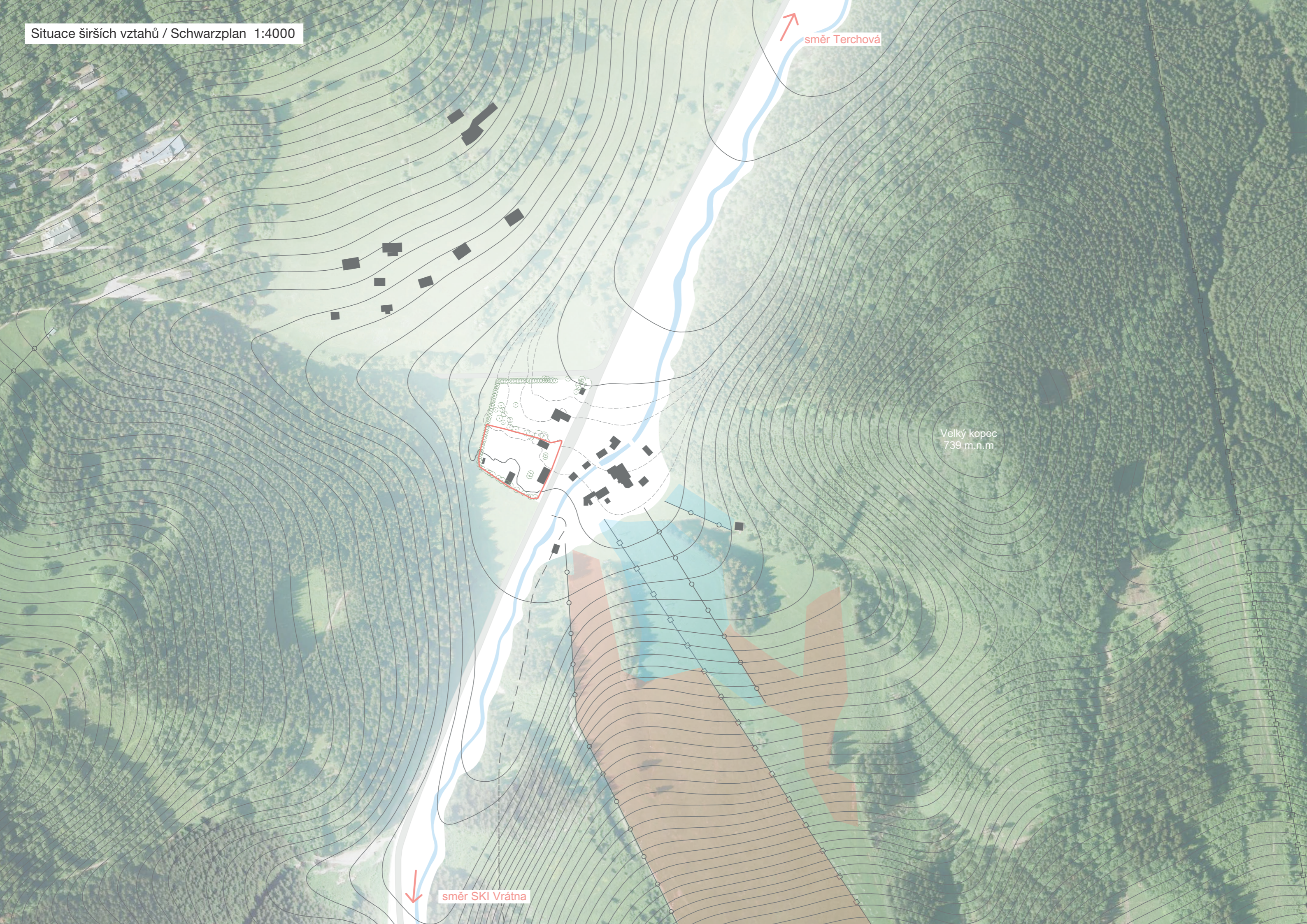
M A L Á
B R A N I C A

Kunková
1102m

Holé
1466m

Žobrák
1245m

1200



směr Terchová

Velký kopec
739 m.n.m

směr SKI Vrátna





Současný stav údolí

a Nedefinovaný předprostor. Štěrková plocha sloužící převážně pro parkování. Šedá zóna v jinak celistvém pásu zeleně podél řeky, jež je zprerhán pouze na místě tohoto údolí. (V severní části dále pokračuje zelený pás podél řeky Várinky a pěší stezka směrem k Novému Dvoru.) S prázdností tohoto prostoru se vytrácí též jemnost a celistvost celého údolí.



b Pustý a nedefinovaný střed údolí. Výchozí bod turismu a vstup do SKI areálů, jež nevíta návštěvníky příliš vábně. Nachází se zde dřevěné chatky sloužící jako infocentrum, půjčovna, bufet aj. služby. Za chatkami protéká říčka Várinka, již rovněž není věnována dostatečná pozornost. Na pravé straně řeky se pak nachází samotná budova sedačkové lanovky a vybavení SKI areálu.



c Pozemek s kolibou Starý dvor. Občanská vybavenost zapadající do kontextu místa. Obzvláště příjemné je řešení rozhraní veřejného a soukromého (poloveřejného) prostoru mezi se stromořadím a divokým živým plotem, jež je místy „prořezán“ prostupy a zajišťuje tak částečnou visibilitu i permeabilitu.



d Pozemek navrhovaného objektu. Vhodný k umístění občanské vybavenosti sloužící k rekreaci a přispívající turismu této lokality. Na jedné straně je v bezprostřední vzdálenosti SKI areálu a „rušné“ turistické oblasti, na straně druhé je situován ke klidné hraně lesa a k úpatí hor, odkud je vidět vrchol Sokolie (1171 m n.m.) Na pozemku se nachází restaurace Starý Majer a hospodářská budova (zn. červeně), jež nejsou v dobrém technickém stavu a budou odstraněny a nahrazeny objektem nově navrženého hotelu s restaurací a wellness. Nachází se zde též chalupa s mansardovou střechou pokrytou šindely (zn. zeleně), jež bude zachována a nadále poslouží jako apartmán k ubytování skupin.



- | | | |
|---|-------------------|-------------------|
| demolované objekty.
Restaurace Starý Majer a hospodářská budova, nejsou v dobrém stavebním stavu, budou nahrazeny nově navrženým objektem. | říčka Várinka | vrstevnice 5m |
| stávající chalupa - zachována
chalupa s mansardovou šindelovou střechou bude zachována a nadále poslouží jako apartmán k ubytování skupin. | silnice | vrstevnice 1m |
| stávající objekty | červená sjezdovka | stezka |
| | modrá sjezdovka | lyžařský vlek |
| | | sedačková lanovka |





Ideový návrh okolí

a Jasně vyčlenění a upravení parkovací plochy. Vymezením parkování v severní části, se uvolňuje střed údolí pro pěší, cyklisty atd., zároveň je však zachována dostupná vzdálenost tohoto parkoviště od Ski areálu a centra údolí. Parkoviště je odcloněno od silnice nově vzniklým stromořadím, stejně tak, jako je tomu dnes na protilehlé straně. Stromořadí je důležitým prvkem pro celé údolí, neboť zachycuje energii v místech kde se vytrácela a rozlévá ji až v místě středu, jenž tímto umocňuje nejen vlastní pozici ale též pozici okolní krajiny. Parkoviště by mělo být přírodního charakteru, zpevněná plocha tvořena kačírkem/šterkem, případně zatravnovací dlažbou apod.

b Kultivování středu údolí - charakter podobající se návsi. Místo střetu turistů, vstupní i výstupní bod okolní krajiny. Místo odkud mohou turisté zahájit výšlap, nebo zde spočinout při delší tůře. Zpevněná dlažďená plocha opatřena patřičným mobilářem (posezení, pítka atd.), oddělena od parkoviště prostupným „lesoparkem“.

c Zkvalitnění prostoru nábřeží a zobytnění říčky Várinky. Zpřístupnění řeky z „návsi“, částečné kamenné zpevnění břehů, vytvoření pobytových schodišť atd. Podpoření propojení levého a pravého břehu nově vytvořeným dřevěným můstkem v jižní části. Vytvoření zeleného pásu a nových stezek podél břehu řeky, jež se napojí na stávající stezky oblasti Nového Dvora v severní části.

d Zachování a podpoření stávajícího charakteru rozhraní veřejného a soukromého (poloveřejného) prostoru. Předprostor hotelu pokračuje mezi se stromořadím a živým plotem s prostupy. Tímto je udržena uliční čára a vytvořena jasná avšak měkká hranice pozemků. Nový objekt reaguje jak na stávající sousední chalupu, jež je mírně utopena v pozemku, tak na uliční čáru, a snaží se jemně doplnit onen rozdíl, stejně tak jako tvarově reagovat na okolní krajinu a morfologii údolí.



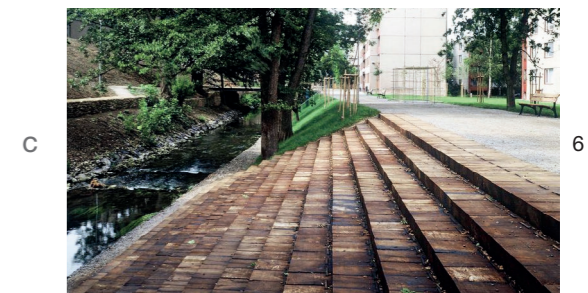
a

4



b

5



c

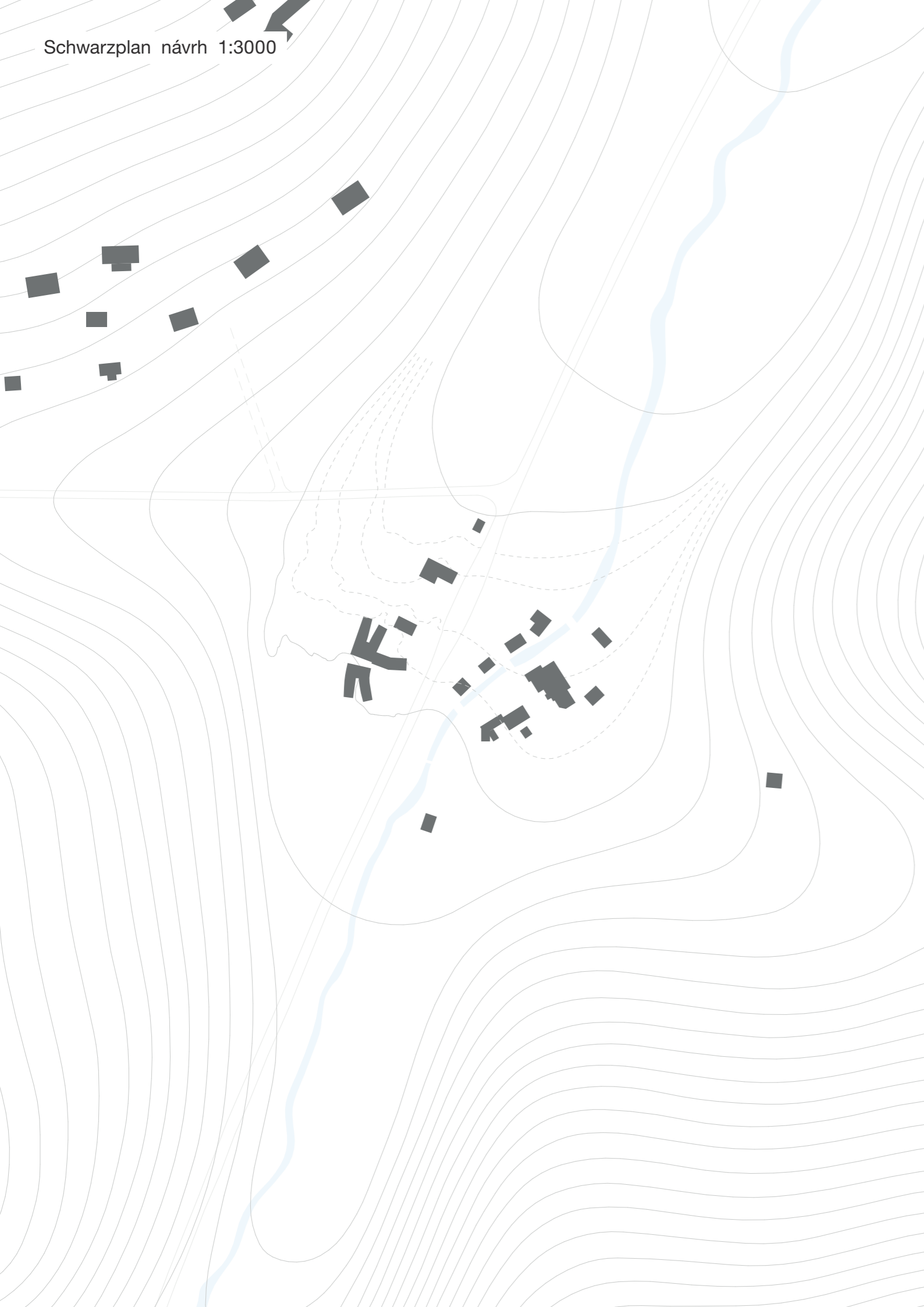
6



d

	navržený objekt		pobytové schody		červ./ modrá sjezdovka
	stávající objekty		dřevěný můstek		vrstevnice 5m
	parkovací plocha		strom		vrstevnice 1m
	travnatá plocha		říčka Várinka		stezka
	zpevněná plocha		silnice		lyžařský vlek
					seďačková lanovka





3

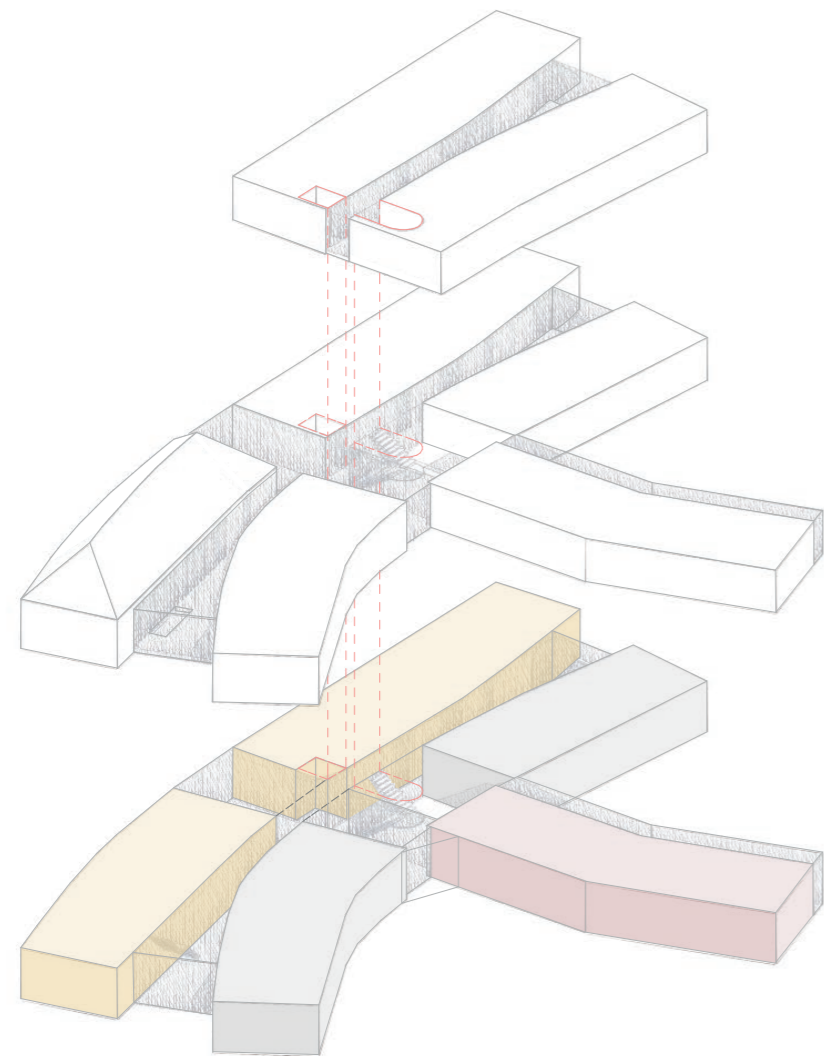
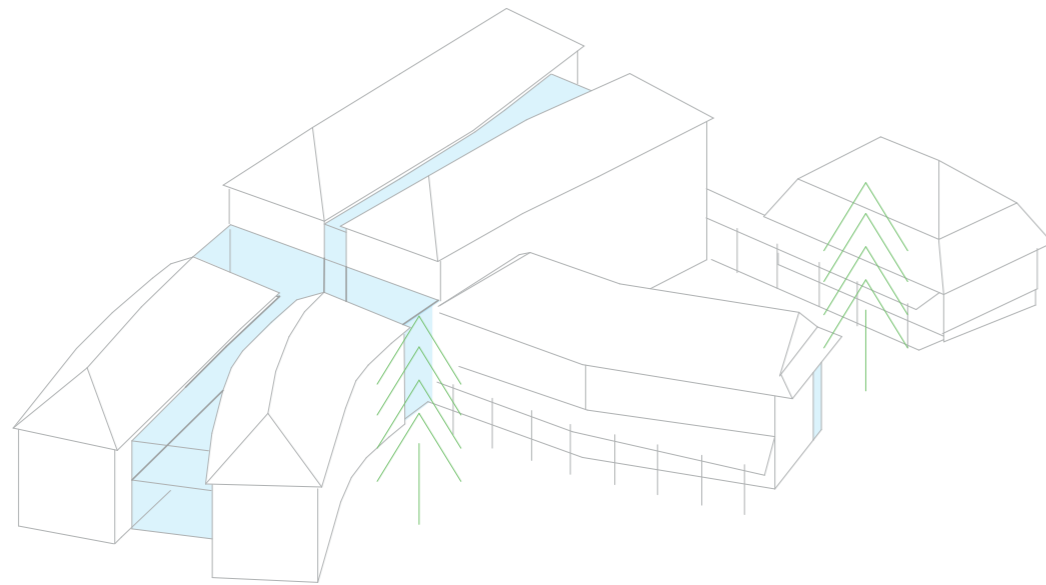
„Prístup do doliny je taký tiesnivý a natolko desiaci, že pocestný, ktorý ešte nevidel Vrátnu, vrúcne sa utieka k nebesiam o ochranu. Na ľavom boku sa vypína do samej doliny prečnievajúca skala, ktorá svojimi výčnelkami vytvára všelijaké gúry a podoby. No nie je to dielo ľudského umu ani ľudských rúk, ale sama príroda vytvorila v priechode do tejto doliny z jednej nahnutej skaly obrovské vráta, ktoré sa volajú i Kamenné vráta — a preto sa i celá dolina menuje Vrátna. Zrazu, že sa pútnik ani nenazdá, končí sa úzkosť vzbudzujúca neschodná cesta a pred očami sa mu zjaví nie síce rozsiahla, ale krásna dolina. Úzkosť pocestného sa v tej chvíli mení na radosť a poteší sa, lebo vchádza do utešenej záhrady. Vchádza do zemskeho raja, ktorý príroda dookola uzavrela nedohľadnými hoľami a vrchmi ako dômyselnými múrmi, akoby chcela dať na vedomie, že iba tu a nikde inde — prebýva pokoj a šťastie, že jedine toto je vyvolené miesto pre pokojných, po šťastí túžiacich ľudí.“³




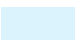


1835 Anton Ottomayer

Hotel Starý Majer



Schéma hmotového řešení / podlažnost



- | | | | | | |
|---|---------------------------------|---|--------------------------|--|---|
|  | pevná část, objem domů |  | veřejná část, restaurace |  | polosoukromá část, lounge, wellness
otevření do zahrady, k horám |
|  | prosklená část, spojující "SÍŤ" |  | zázemí, dělicí část |  | hotelové pokoje |

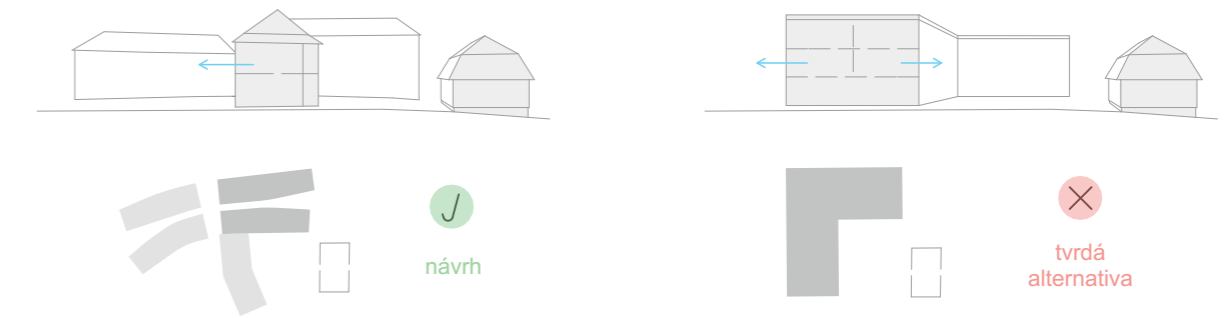
Koncept - slepenec hmot

Snaha o respektování drobného měřítka údolí a okolní zástavby i přes značnou rozsáhlost stavebního programu (kapacita 100 či více lůžek + wellness jakožto součást zadání). Objekt je tvořen „slepencem“ několika menších objemů, jež se uprostřed spojují do jednoho středu. Toto řešení zaručuje nejen centralitu potřebnou pro typologii hotelu, ale též vítanou diverzitu a členění vnějšího i vnitřního prostředí. Objem slepence měkce reaguje na mnoho vnějších i vnitřních vlivů, jako jsou morfologie terénu, vztah soukromého / veřejného prostoru, okolní zástavba, světové strany, výhledy, i stávající vzrostlá zeleň. Návrh se snaží srůst s kontextem místa, nejen fyzicky ale též duševně. Čerpá z tradice Slovenské lidové architektury, odkud přejímá esenci Dufartu, střešní tvarosloví a zdobnost průčelí, jež se snaží interpretovat v soudobé tradici.

1. měřítko / měkkost

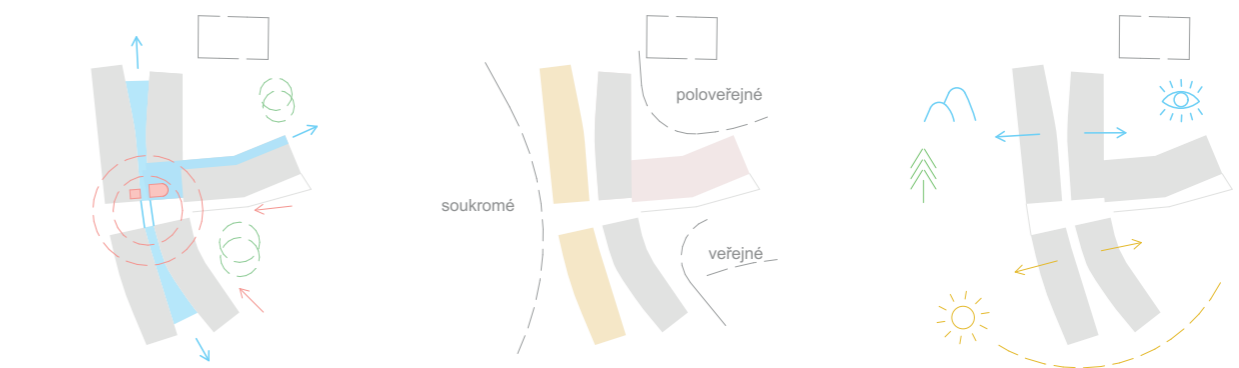
Nízká podlažnost a jednostranná orientace pokojů směrem do ulice podporuje drobné měřítko hlavního průčelí domu. To tak objemově i polohou reaguje na sousední stávající chalupu, a členění předprostor i hmotu za ním. Objekt je nižší a "uzavřenější" směrem do ulice, a vyšší a otevřenější směrem do zahrady.

Porovnání hmotového řešení návrhu s běžnou (tvrdší) alternativou stejného objemu:



2. centralita / diverzita

Střed je rozcestím domu. Centrální vstup, recepce a vertikální komunikace, jakožto jádro slepence. Členění vnějšího prostoru na poloveřejný, veřejný a soukromý. Členění dispozice na veřejnou část s restaurací směrem do ulice, uzavřenější - dělicím zázemím uprostřed a otevřenou soukromou část s lounge a wellness směrem do zahrady, k lesu a úpatí hor.






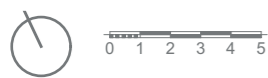
3. tradice / zdobnost

Návrh čerpá z tradice Slovenské lidové architektury, odkud částečně přejímá esenci Dufartu, střešní tvarosloví a zdobnost průčelí. Zdobnost je provedena v soudobé formě ikon a neplí tak roli pouze estetickou, ale též informační.





-  Hlavní vstup
-  Vstup restaurace
- 01 Veřejná část, vstupní „trychtýř“
- 02 Poloveřejná část, předprostor restaurace
- 03 Soukromá část, předprostor lounge a wellness
- P parkoviště
- J přírodní jezírko
-  zpevněná plocha, zatravnovací dlažba



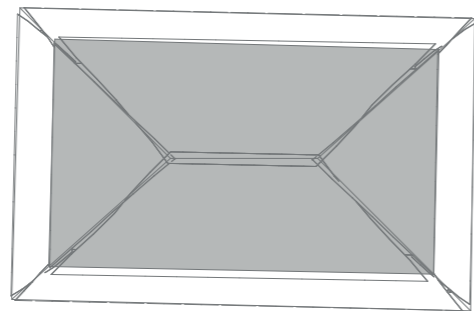
Vstup do hotelu je podpořen trychtýřovitým tvarem uličních křídel a podvědomým pnutím přibližujících se průčelí a střech „jednotlivých domů“. Hmota sbíhající se do svého exponovaného a přesto jemného a průzračného, dřevem změkčeného středu. Vstupní hala potlačuje hranici interiéru a exteriéru a otevírá se tak protilehlé krajině, lesu a úpatí hor, jež „nasává“ do svého nitra. Samotný střed je rozcestím.

Restaurace má kapacitu 91 míst. Je vystrčena směrem do ulice, neboť je přístupná široké veřejnosti. Má poloveřejnou předzahrádku a vlastní vstup přes dufart (zasklenou pavlač), stejně tak je však napojena na střed hotelu a přístupná hotelovým hostům. Jelikož se jedná o veřejnou část, předpokládá se spíše rušný charakter ve stylu „krčmy“. Jako klidná alternativa je tak hotelovým hostům navržen lounge salónek, který má charakter luxusnějšího posezení či kavárny. V obou těchto prostorech se nechází velký krb jakožto hlavní centrální prvek prostoru. V restauraci se navíc využívá tepla s krbu, kterým se vyhřívá středová stěna sloužící na straně dufartu k ohřevu a osušení mokrého oblečení od zimních radovánek. Hosté z restaurace i salónku mají přístup jak k baru, jež se nachází mezi nimi u samotného hotelového středu, tak ke společným toaletám. Oba prostory obsluhuje kuchyně umístěna mezi nimi. Kuchyně má vlastní vstup zásobování, jídelní výtah a návaznost na podzemní patro kde se nacházejí přidružené sklady a potřebné zázemí. V suterénu se nachází také prádelna, do níž je zajištěn centrální shoz prádla z úklidových komor vyšších pater. Západní strana hotelu se v přízemí otevírá rozsáhlým prosklením směrem do zahrady, k lesu a k úpatí hor. Jedná se o klidnou západní stranu, čehož využívá nejen salónek, ale též wellness v jižní části. Wellnes je přístupné nejen hostům, ale též návštěvníkům a širší veřejnosti. Jeho vstup je proto situován v bezprostřední blízkosti recepce, jež slouží také k výdeji prostěradel a ručníků. Wellnes má kapacitu 25 osob a nabízí jak finskou tak parní saunu s odpočívárnou, chladicím bazénkem i vědrem. Případná možnost objednávky a donášky nápoje z baru je samozřejmostí. V obslužné části přízemí se dále nachází také lyžárna pro úschovu a vysoušení lyžařského vybavení, jež je opatřena vlastním vstupem na hotelovou kartu a zázemí zaměstnanců.

Hotel má celkovou kapacitu 112 lůžek, včetně pokojů pro zaměstnance. 84 lůžek se nachází v nově navrženém objektu a zbylých 18 lůžek zajišťuje stávající chalupa, jakožto apartmán k pronájmu skupin. V hotelu je též vyčleněn speciální pokoj pro hendikepované, jež je situován v blízkosti výtahu a je vybaven bezbariérovou koupelnou a patřičným zařízením včetně automaticky posuvných dveří. Jižní hotelové křídlo směrem do zahrady nabízí mezonetové pokoje s vlastní kuchyňkou, obývacím pokojem a ložnicí v „podkroví“. Zbývající pokoje jsou klasické, s výjimkou rohových pokojů, jež jsou navrženy jako větší, či nadstandardní svým zařízením (např. „manželské“ apartmá s vlastními krbovými kamny). Ve všech pokojích je klasické vybavení, včetně vany, která je dnes již běžným standardem všech lepších hotelů.

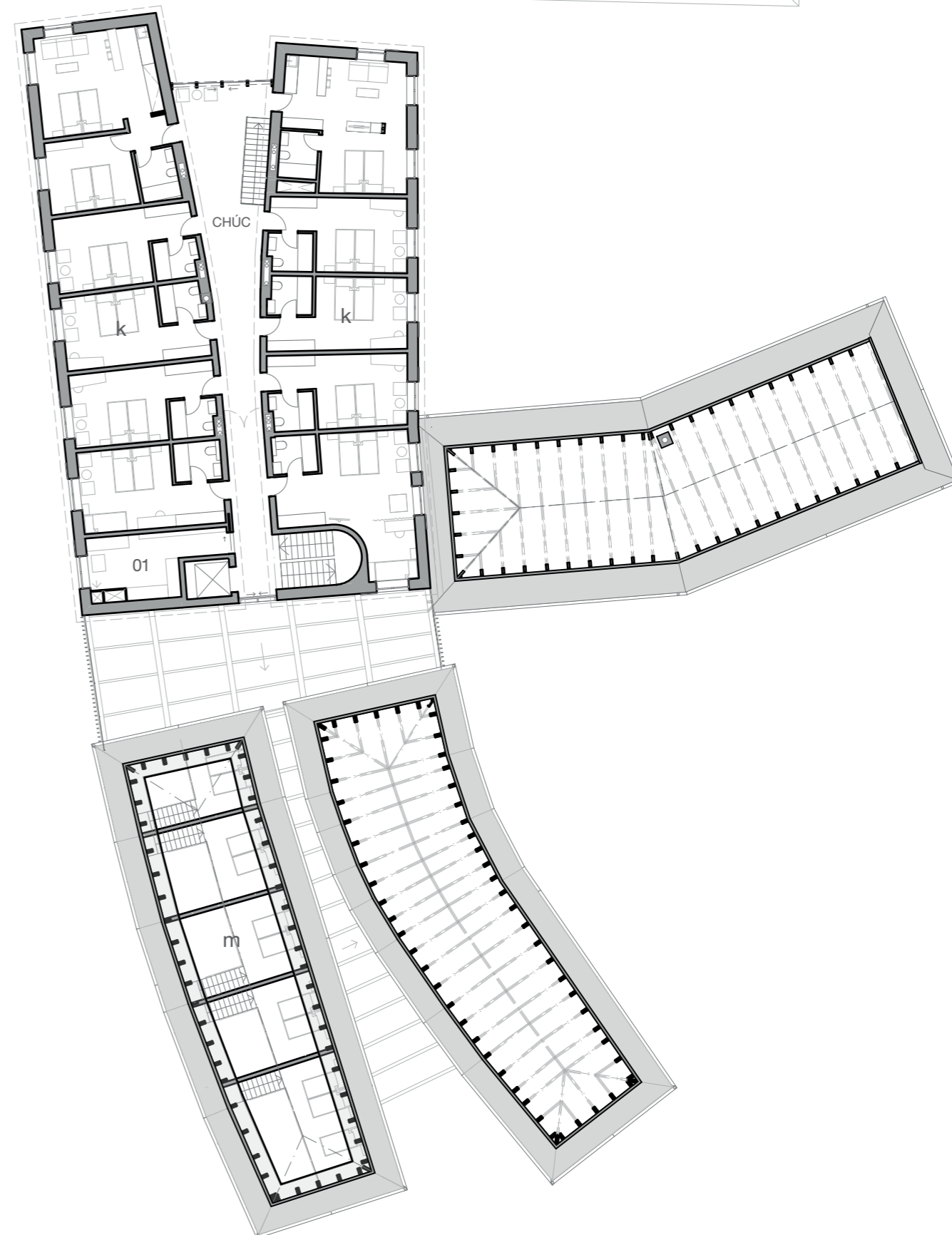
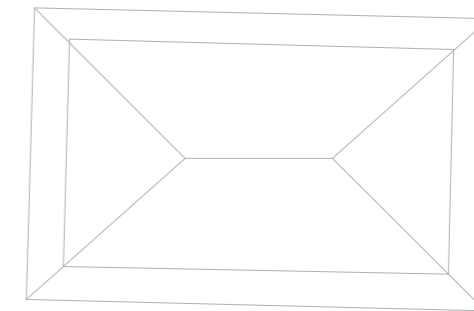
01	restaurace	12	úklid
02	hala	13	ochlazovna
03	recepce	14	úklid
04	lyžárna	15	odpočívárna
05	kancelář	16	bar
06	pokoje personálu	17	wc muži
07	šatny muži	18	wc ženy
08	šatny ženy	19	lounge
09	finská sauna	20	kuchyně
10	parní sauna	21	zásobování
11	technická místnost sauny	CHÚC	chráněná únik. cesta A

půdorys 2.NP 1:250

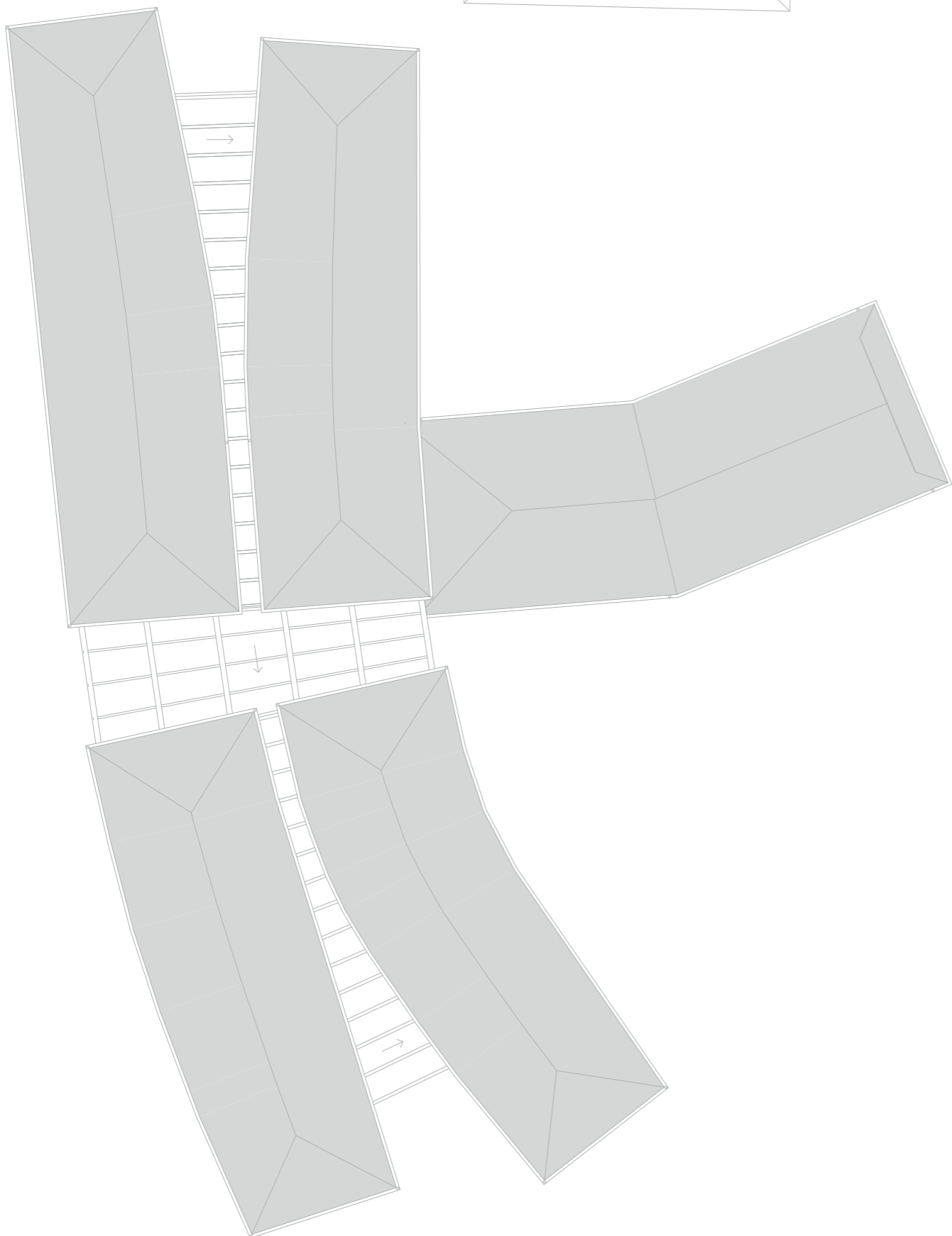
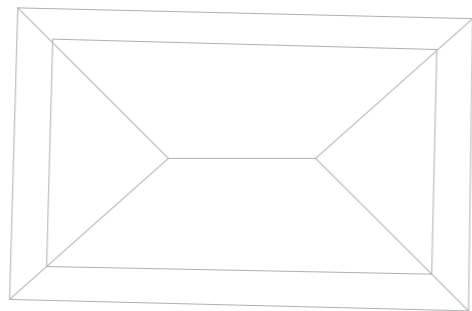


- k klasické pokoje
- m mezonetové pokoje
- 01 úklid
- 02 pokoj hendikep.
- CHÚC chráněná únik. cesta A

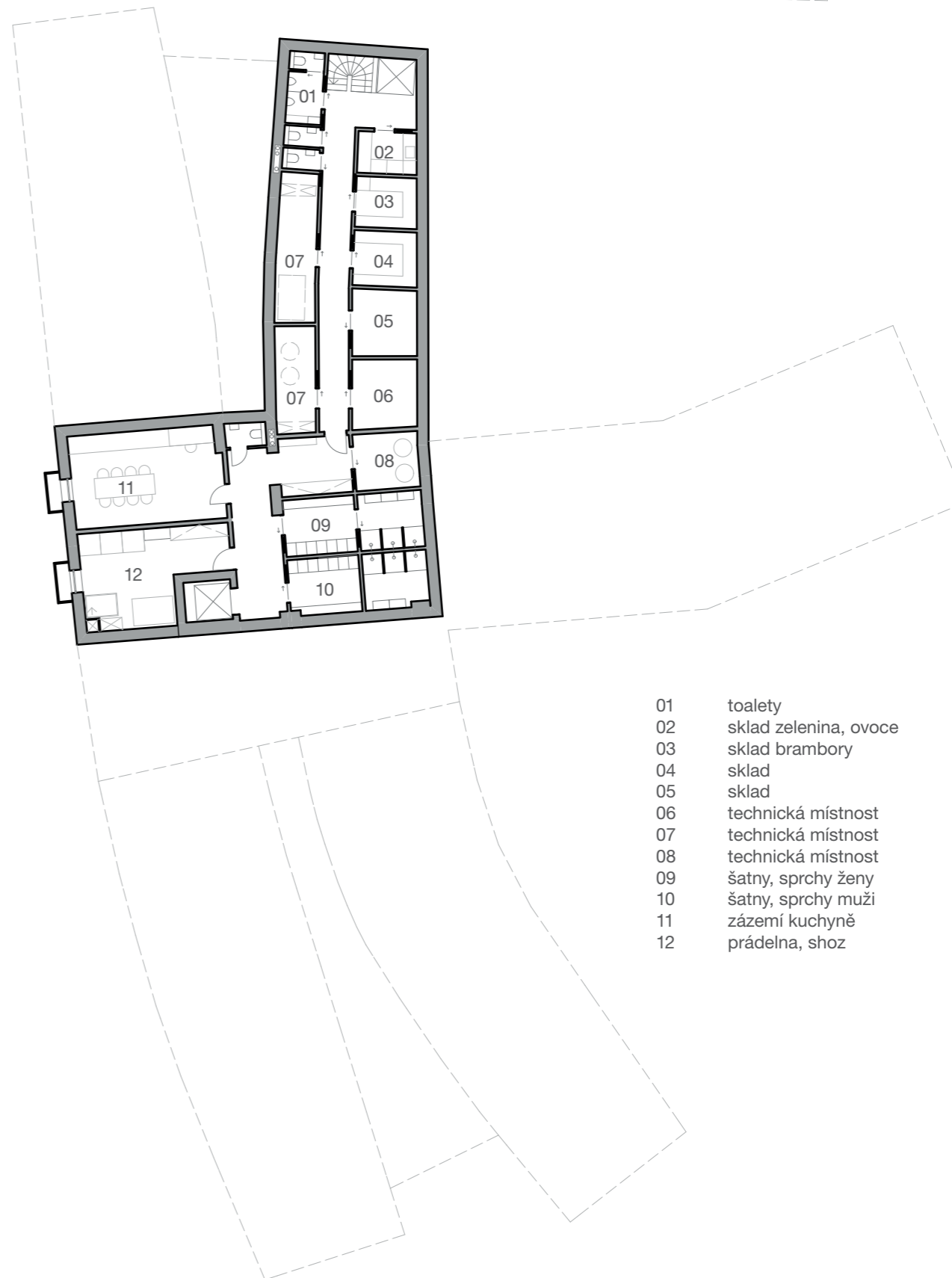
půdorys 3.NP 1:250



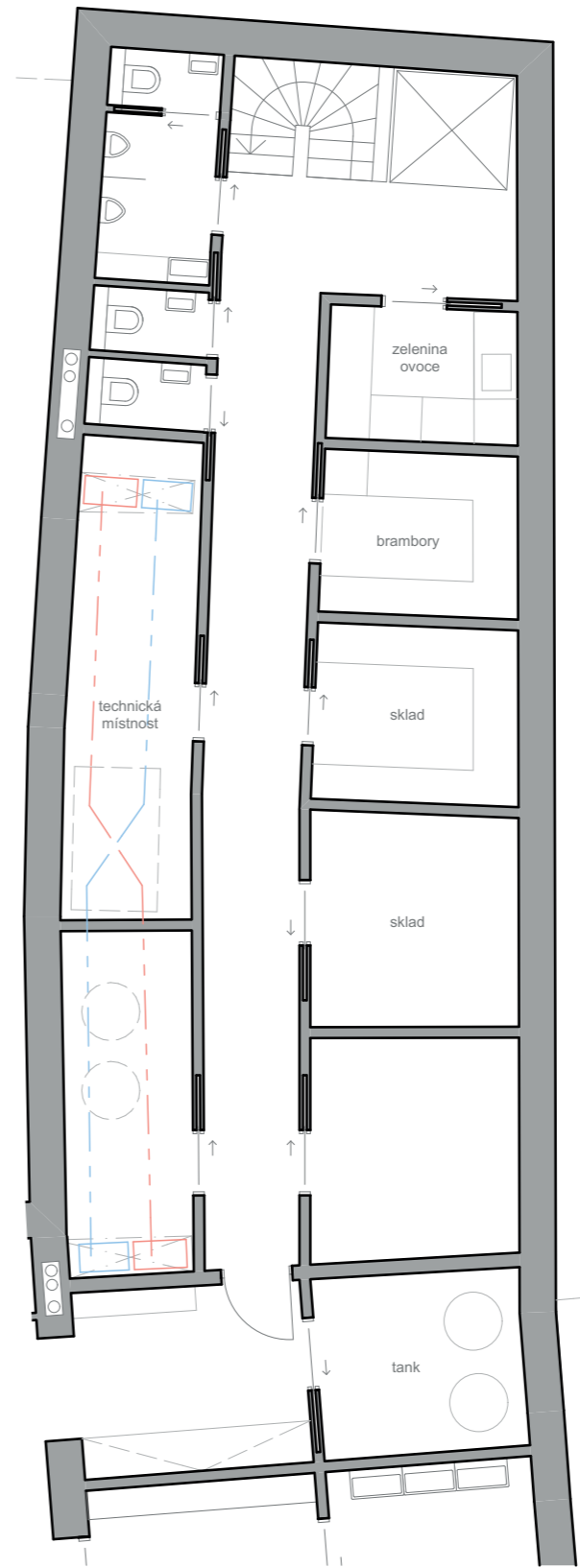
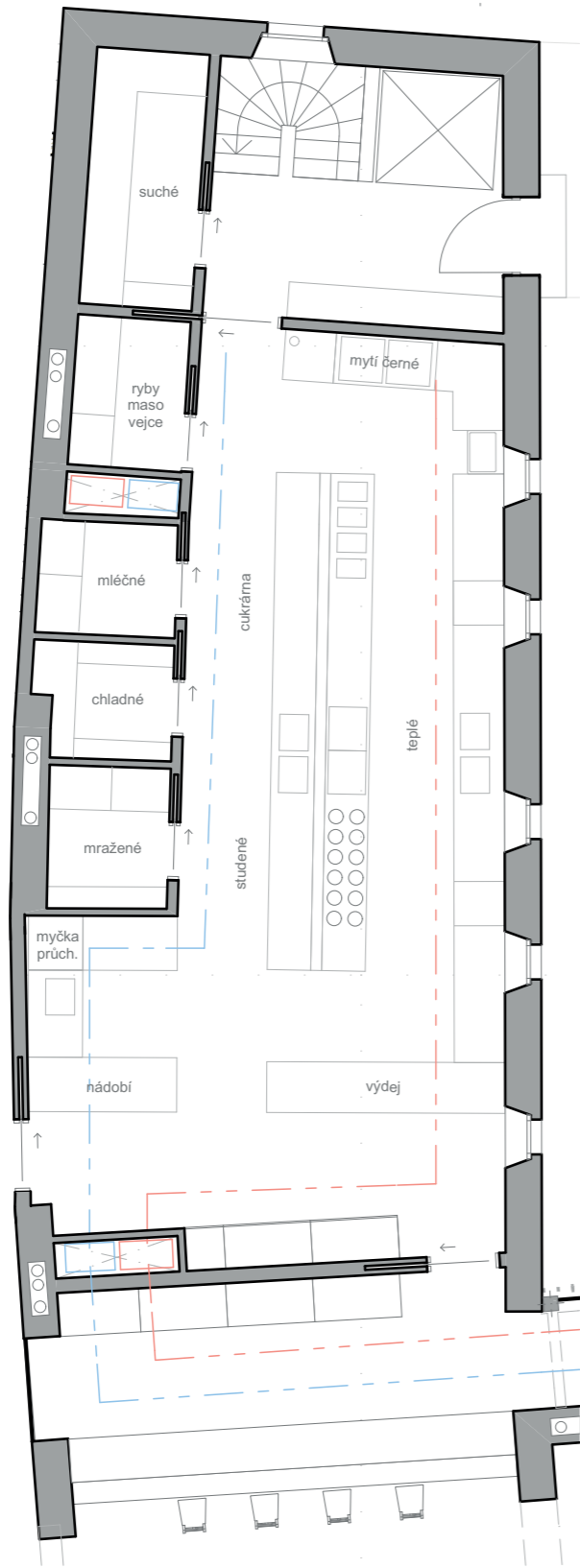
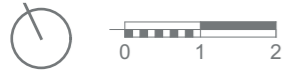
střechy 1:250



půdorys 1.PP 1:250



- 01 toalety
- 02 sklad zelenina, ovoce
- 03 sklad brambory
- 04 sklad
- 05 sklad
- 06 technická místnost
- 07 technická místnost
- 08 technická místnost
- 09 šatny, sprchy ženy
- 10 šatny, sprchy muži
- 11 zázemí kuchyně
- 12 prádelna, shoz



--- přívod vzduchu vzt
--- odvod vzduchu vzt

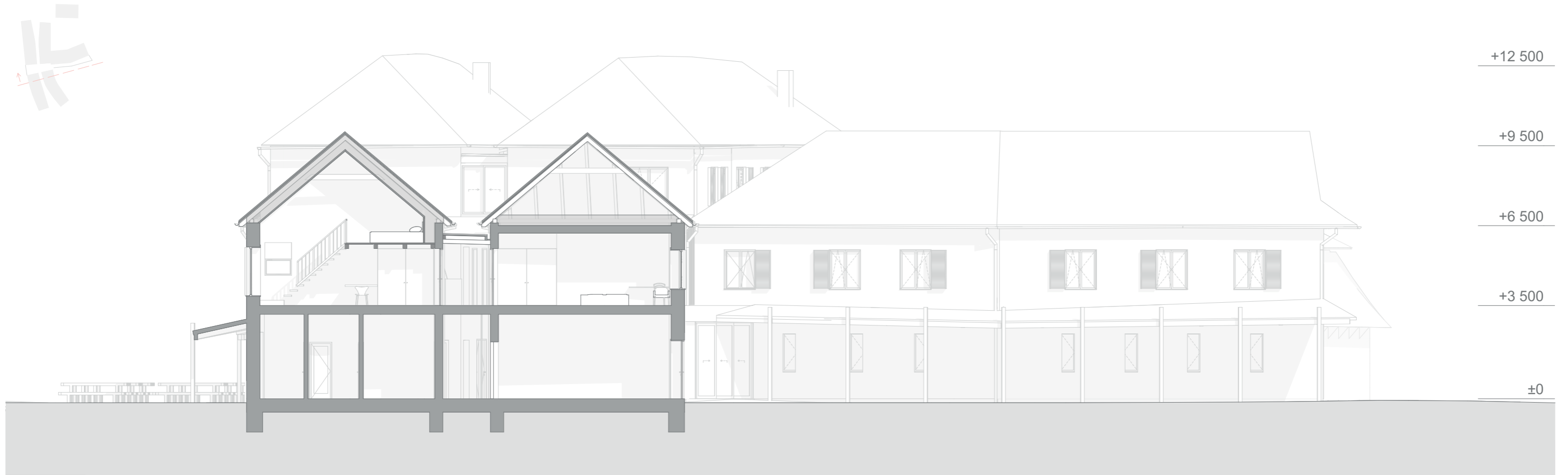
řez A-A 1:150



řez B-B 1:150



řez C-C 1:150



řez D-D 1:150



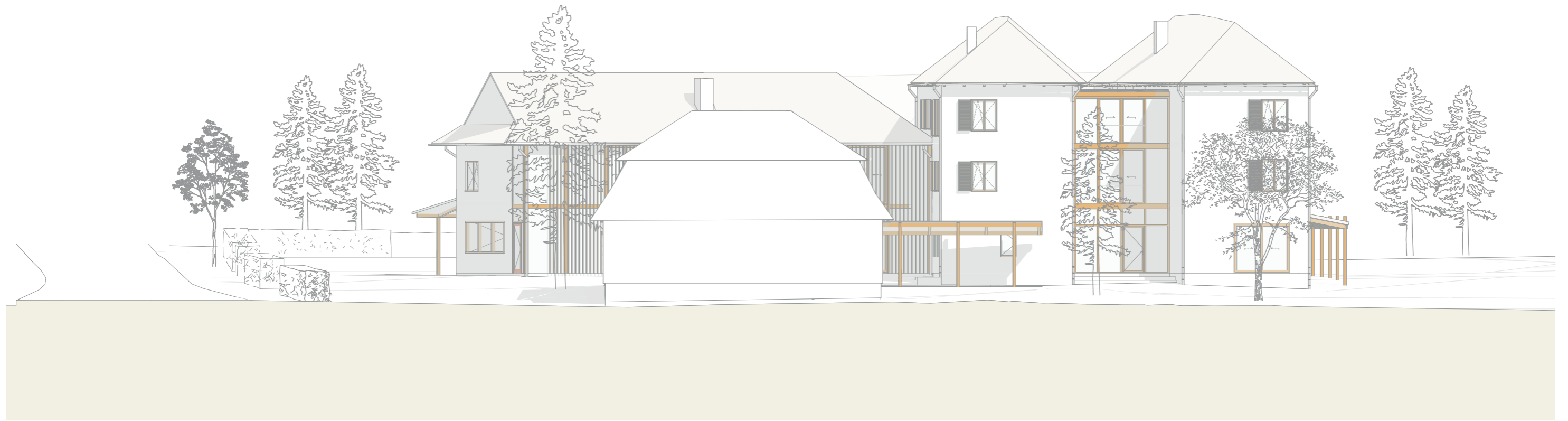
řez E-E 1:150



detail zasklení 1:50



pohled severní 1:200



pohled jižní 1:200



pohled východní 1:200



pohled západní 1:200













Lounge



Technická zpráva

Urbanismus:

Parcela pro návrh hotelu se nachází na Slovensku, v oblasti Malé Fatry - Vrátná dolina, 01306 Terchová. Toto území spadá pod územní plán obce Terchová, jež počítá s náhradou nevyhovujících objektů v oblasti řešeného pozemku a výstavbou nové polyfunkční vybavenosti hotelového typu s doplňujícím rekreačním vybavením. Z ÚPD vyplývají rovněž požadavky na: rozvolněnou zástavbu, připomínající rostlou obec a šikmé zastřešení. Daný pozemek je vhodný k umístění občanské vybavenosti sloužící k rekreaci a přispívající turismu této lokality. Na jedné straně je v bezprostřední vzdálenosti SKI areálu a „rušné“ turistické oblasti a na straně druhé je situován ke klidné hraně lesa a k úpatí hor. Na pozemku se nachází restaurace Starý Majer a hospodářská budova, jež nejsou v dobrém stavebním stavu a budou odstraněny a nahrazeny novým objektem. V údolí se nachází několik drobných občanských staveb, chalup a budova lanovky. Je to převážně morfologie údolí a jeho tvarosloví, co definuje kvalitu zdejšího prostoru. Veřejný prostor údolí má potenciál který není využit. Je třeba adekvátně kultivovat a formovat střed údolí. Vyčlenění středu turistům a vytvoření prostoru charakterem podobajícím se návsí. Zpevněná centrální plocha s patřičným mobiliářem, navazující na řeku Várinku a můstky na druhou stranu břehu. Odclonění a upravení parkovací plochy. Vytvoření nového stromořadí a lesoparku. Podpora zelených břehů a turistických tras podél řeky Várinky.

Architektonické řešení:

Snaha o respektování drobného měřítka údolí a okolní zástavby i přes značnou rozsáhlou stavebního programu. Objekt je tvořen „slepencem“ několika menších objemů, jež se uprostřed spojují do jednoho středu. Toto řešení zaručuje nejen centrálnost potřebnou pro typologii hotelu, ale též vítanou diverzitu a členění vnějšího i vnitřního prostředí. Objem slepence měkkce reaguje na mnoho vnějších i vnitřních vlivů, jako jsou morfologie terénu, vztah soukromého / veřejného prostoru, okolní zástavba, světové strany, výhledy, i stávající vzrostlá zeleň. Návrh se snaží srůst s kontextem místa, nejen fyzicky ale též duševně. Čerpá proto též z tradice Slovenské lidové architektury, odkud přejímá esenci Dufartu, střešní tvarosloví a zdobnost průčelí, jež se snaží interpretovat v sodobé tradici.

Technické zařízení budovy:

Pozemek je téměř zcela veřejně přístupný a neoplocený. Přístup k objektu je možný ze strany ulice i zahrady. Terén pozemku je mírně svažité. Navrhovaný objekt má 3.NP a 1.PP sloužící zázemí kuchyně, prádelny a technickému zázemí. Podzemní parkování je uměle trvale větráno. Hlavní rozvody jsou vedeny v zemi pod základy a dále jádry do vyšších poschodí. V 1.NP jsou rozvody vedeny většinou v podhledu či instalačních předstěnách. Topení vedeno v podlaze. Kuchyni a restauraci zajišťují vzduchotechnické jednotky Atrea Duplex basic umístěné v technické místnosti PP. Přívod a odvod vzduchu je vyveden jádrem na střechnu, aby nedocházelo k znečišťování vzduchu v úrovni hotelových pokojů. V restauraci, salónku, kuchyni, hale a wellnes je navrženo podlahové vytápění. Kuchyně a její zázemí se temperuje. Restaurace a salónek jsou vytápěny též krbem. V ostatních místnostech a hotelových pokojích jsou navržena otopná desková tělesa. Většina prostorů je větrána přirozeně otevíravými okny, toalety jsou odvětrány jádry nad střechu. Okna pokojů jsou opatřena okenicemi. Okna na jižní a západní stranu jsou opatřena venkovními žaluziemi. Pavlače obytných podlaží se temperují podlahovým vytápěním. Koupelny vytápěny podlahovým vytápěním a otopným žebříkem. Samotné byty opatřeny horizontálním deskovým otopným tělesem pod okem či vertikálním vedle okna - dle typu pokoje. Topení vedeno v podlaze, ostatní rozvody vedeny v jádrech, instalačních předstěnách a podhledech. Inženýrské sítě jsou vedeny podél východní strany objektu podél komunikace. Odtud jsou napojeny přípojky do objektu. Hlavní uzávěr plynu je umístěn vně objektu u hranice pozemku. kontrolní šachty pro kanalizaci a vodovod. Hlavní vodoměr, rozvaděč a rozdělovač je umístěn v technické místnosti. Další patrové rozvaděče a přidružené rozdělovače dále v objektu. Odpadní a dešťové potrubí v objektu jsou svedena venkovními svody a vnitřními svody (ze skleněných zastřešení chodeb) jádry ve stěně chodby pod základovou deskou a poté svodným potrubím spojeny do revizní šachty. Řešení vzduchotechniky: Obytné jednotky jsou větrány přirozeně otevíravými

okny. Pouze koupelny a toalety jsou uměle odvětrávány ventilátorem 100 m³/h stoupačkou nad střechu. Kuchyně vybaveny cirkulační digestoří. Pro kuchyň a restauraci jsou navrženy vzduchotechnické jednotky Area Duplex, umístěny v technické místnosti 1PP a opatřeny odlučovačem tuků. V restauraci je navržen větrací a klimatizační podhled Atrea SKV. Ostatní místnosti větrány přirozeně otevíravými okny. Kanalizace: Přípojovací potrubí jsou vedena v instalačních SDK předstěnách do odpadního potrubí v jádrech, které je svedeno pod základovou deskou, kde je spojeno svodným potrubím a spojeno v revizní šachtě před objektem, odkud vede přípojka do hlavní kanalizace. Umístění čistících tvarovek je 1m nad podlahou nejnižšího patra. Větrací potrubí je vyvedeno nad střechu. Odtoky dešťové vody jsou řešeny spádováním do vpusti a svedeny jádry a svodným potrubím do kanalizace. Vodovod: Přípojka vodovodu je vedena do technické místnosti v 1.PP, kde je také hlavní vodoměrná soustava a uzávěr. Není potřeba čerpadlo - voda je vytlačena tlakem v síti. Pro ohřev vody jsou navrženy tři zásobníky teplé vody, pro každou část objektu zvlášť. Rozvody k jednotlivým armaturám vedou v SDK podhledu a instalačních předstěnách. Hlavním zdrojem tepla je plynový kotel umístěn v technické místnosti. Pokoje, kancelář, kuchyň, lyžárna, zázemí, jsou vytápěny deskovými otopnými tělesy, které jsou připojeny na dvoutrubkovou otopnou soustavu. Koupelny vytápěny podlahovým vytápěním a otopným žebříkem. Obytné pavlače jsou temperovány podlahovým vytápěním, stejně tak jako kuchyně, restaurace, lounge a wellness. Trubky vytápění vedeny v podlaze. Hlavním zdrojem tepla je plynový kotel umístěn v technické místnosti.

Konstrukční řešení:

Objekt je navržen převážně jako zděná konstrukce. Průvlaky, sloupy a tvarově náročné části jsou provedeny z železobetonu jako monolitická konstrukce. Příčky jsou zděné z cihel Porotherm a Ytong, některé drobné dělicí konstrukce jsou montované, stejně tak jako sádkartonové předstěny a podhledy. Hlavní schodiště v nechráněné únikové cestě je navrženo jako dřevěné, schodiště v kuchyni je železobetonové, ostatní dvě schodiště, z nichž jedno se nachází v chráněné únikové cestě jsou vetknuté prefabrikované stupně jež splňují požární odolnost. Konstrukční výška obytných pater je 3 m. V 1.NP je konstrukční výška 3,5 m. Příčky a výplňové zdivo je navrženo z keramických tvarovek Porotherm a Ytong. Obvodové stěny jsou z tepelněizolačních cihel Porotherm T profi, části z železobetonové monolitické konstrukce jsou zatepleny certifikovanou izolací EPS. povrchová úprava je bílá omítka. Pavlač je tvořena dřevěnou konstrukcí a zasklena lehkým dřevěným obvodovým pláštěm s posuvnými dřevěnými okny, vnější plášť chodeb a hala jsou zaskleny do lehkého obvodového pláště s kovovými rámy. Střechy jsou hambálkové, kromě východní části objektu s podlomenicí. Jako střešní krytina jsou použity Šindele. Střecha je zateplená a opatřena patřičnou pojistnou HI.

Požární bezpečnost:

Požární výška objektu je 9,5 m. Nosná konstrukce je nehořlavá a z požárního hlediska ji lze zařadit do třídy DP1 - konstrukce, které nezvyšují intenzitu požáru, kromě nosné konstrukce pavlače - dufartu. Požární úseky byly navrženy dle požadavků a norem ČSN. Jako samostatný PÚ byly navrženy pokoje, technické místnosti, jádra, wellness, lyžárna a kancelář, sprchy a šatny zaměstnanců, prádelna a zázemí v 1.PP. Jako jeden požární úsek vychází plošně kuchyně s restaurací, halou, lounge a chodbami, kromě severní části chodby jež je se schodištěm navržena jako CHÚC typu A a je přirozeně větrána. Objekt je opatřen elektronickou požární signalizací EPS.

Počítá se převážně s přístupovou komunikací ze strany ulice, kde je zpevněná plocha a odkud je vzdálenost ke všem vchodům předpokládaného požárního zásahu max. 20 m. Nástupní plochy se nachází bezprostředně před objektem. Vzdálenost hydrantu od objektu je v max. vzdálenosti 60m. V objektu bylo navrženo několik hasících přístrojů s hasící schopností 21 A, vždy pro několik PÚ umístěné ve společném prostoru. Dále jsou CHÚC obytných pater chráněny EPS. V technické místnosti 1.PP je navržen záložní zdroj energie pro požární výtah.

České vysoké učení technické v Praze, Fakulta architektury
2/ ZADÁNÍ diplomové práce

Mgr. program navazující

jméno a příjmení: Martin Richtár
 datum narození: 9.5.1992
 akademický rok / semestr: zimní semestr 2017/18
 obor: Architektura
 ústav: 15127 Ústav navrhování I
 vedoucí diplomové práce: prof. Ing. arch Ján Stempel
 téma diplomové práce: Horský hotel
 viz přihláška na DP

zadání diplomové práce:

1/ popis zadání projektu a očekávaného cíle řešení

Návrh polyfunkční vybavenosti "hotelového typu" na Slovensku v oblasti Malé Fatry - Vrátná dolina, 01306 Terchová, s ubytovací kapacitou 100 a více lůžek.

2/

Pro AU/ součástí zadání bude jasně a konkrétně specifikovaný stavební program
Pro D/ součástí zadání budou jasně a konkrétně specifikované jednotlivé fáze projektu, které jsou nezbytnou součástí řešení

Horský hotel s celkovou kapacitou 100 či více lůžek:

1. *Hotelová část* - ubytování, recepce, restaurace, kancelář, případně další rekreační vybavenost
2. *Wellness* - šatna, sauna, odpočívárna, možnost doplnit o další rekreační vybavenost
3. *Apartmenty* - soukromé ubytování, vlastní vstup, kuchyňka a sociální zařízení
4. Ubytování zaměstnanců - možnost sdruženého sociálního zařízení a kuchyně

Pozn.: Nemusí se jednat o čtyři samostatné objekty. Návrh je však možné a žádoucí rozčlenit do menších objemů, dle požadavků vyplývajících z ÚPD obce: Rozvolněná zástavba připomínající rostlou obec, šikmé zastřešení (druh zastřešení není určený) a prostorově oddělený blok wellness od bloku hlavního objektu a okolních apartmánů.

3/ popis závěrečného výsledku, výstupy a měřítka zpracování

Studie - situace, půdorysy, řezy, pohledy, vizualizace exteriéru, vizualizace interiéru.

Předpokládané základní měřítko dokumentace M 1:100 - 1:200 s výjimkou situace. Měřítko může být dále přizpůsobeno čitelnému zobrazení jednotlivých výstupů dle velikosti návrhu.

4/ seznam dalších dohodnutých částí projektu (model)

Model - přiměřené velikosti a měřítka pro snadnou orientaci a čitelnost hmotového řešení

Datum a podpis studenta

10. 10. 2017

Datum a podpis vedoucího DP

Datum a podpis děkana FA ČVUT

27 -10- 2017

registrováno studijním oddělením dne

10. 10. 2017

ČESKÉ VYSOKÉ UČENÍ TECHNICKÉ V PRAZE
FAKULTA ARCHITEKTURY

AUTOR, DIPLOMANT:

AR 2017/2018, ZS

NÁZEV DIPLOMOVÉ PRÁCE:

(ČJ) Horský hotel

(AJ) Mountain hotel

JAZYK PRÁCE:**Vedoucí práce:**

Prof. Ing. arch Ján Stempel

Ústav: 15127 Ústav navrhování I**Oponent práce:****Klíčová slova**

(česká):

hotel, Slovensko, tradice, kontext, slepenec

Anotace

(česká):

Práce se zaměřuje na návrh polyfunkční vybavenosti "hotelového typu" na Slovensku v oblasti Malé Fatry - Vrátná dolina, 01306 Terchová. Předmětem práce je snaha o skloubení a nalezení rovnováhy mezi drobným měřítkem údolí a sučasným důrazem na rozsáhlost stavebního programu a ekonomickou návratnost projektu.

Anotace (anglická):

The thesis focuses on the design of polyfunctional mountain hotel in Slovakia in the area of Malá Fatra - Vrátná dolina, 01306 Terchová. The subject of the thesis is the effort to harmonize and find a balance between the small scale of the valley and the temporary emphasis on the scale of the building program and the economic return of the project.

Prohlášení autora

Prohlašuji, že jsem předloženou diplomovou práci vypracoval samostatně a že jsem uvedl veškeré použité informační zdroje v souladu s „Metodickým pokynem o etické přípravě vysokoškolských závěrečných prací.“

V Praze dne

podpis autora-diplomanta

Zdroje

informace

- 1) Kruh/Texty o architektuře 03/05, sborník přednášek a rozhovorů napříč Švýcarskou architekturou, Gion A. Caminada - 03 03 05 Hledání na periferii - prostory, domy a příběhy, cit. 8.1. 2018 dostupné z www.kruh.info
- 2) Janka Krivošová, Slovenská ľudová architektura, Kniha - Trio publishing, 2013, 978-80-89552-40-5
- 3) Anton Ottmayer: Krajina šťastia, digitalizovaná literatúra, cit. 8.1.2018 dostupné z http://zlatyfond.sme.sk/dielo/956/Ottmayer_Krajina-stastia/1

obrázky

- 1) Fotografie, autor architektonického díla Gion Antoni Caminada, cit. 8.1.2018, <http://www.archiweb.cz/gion-antoni-caminada>, <https://www.dezeen.com>
- 2) Janka Krivošová, Slovenská ľudová architektura, Kniha - Trio publishing, 2013, 978-80-89552-40-5 cit. 8.1.2018
- 3) Thomas Ender, krajinomalby, cit. 8.1.2018, dostupné z <http://www.gbelany.eu/prakticke-informacie/foto-galeria/krajinomalby-thomasa-endera-36sk.html>
- 4) Fotografie k článku, cit. 8.1.2018, dostupné z <http://buildabetterburb.org/wild-center-parking-how-a-natural-history-museum-brought-nature-to-the-parking-lot/>
- 5) Fotografie revitalizace centrální části obce Bukovany - autoři projektu Ing. arch. Michal Sborwitz, Ing. arch. Marie Sborwitzová, Ing. arch. Karel Prášil, Ing. Pavel Klásek, archiv obce Bukovany, cit. 8.1.2018
- 6) Fotografie Jan Malý, realizace revitalizace nábřeží řeky Loučné v Litomyšli, autor projektu Josef Pleskot, AP ateliér, cit. 8.1.2018, publikováno v Stavba 4/200, dostupné z <https://stavbaweb.dumabyt.cz/protipo-vodova-opateni-uprava-beh-eky-loune-3837/clanek.html>

Ostatní obrazová dokumentace pochází z vlastního zdroje.

Poděkování

Závěrem bych rád poděkoval Prof. Ing. arch. Jánů Stempelovi a Ing. arch. Ondřeji Benešovi Ph.D. za podporu během studia, a podnětné připomínky při vedení této diplomové práce.