



**Bydlení Břevnov**

Parcela na jižní hraně kopce v širším centru města, její největší potenciál spočívá ve výhledu do zahrady Břevnovského kláštera. Výhled, obdvojný výhledem na jezero nebo moře. Klášterní zahrada je nerespektovaná. Příležitost, jakých bytchom v Praze nakazí jen větší málo. Málo, kdo dokáže první automatickou odpověď. Největším konkurencem bydlení v kompaktním městě je rodinný dům na okraji velkoměsta, akcentem je výhled pro elektrický trend jako majitel. Řešení je garáž je výhled výhled obou druhů bydlení. Prostorové omezení parcely jsou jen taková, jaká jsou si v kontextu zadání zvolit dodržovat. Proskumání limitní kapacity parcely byl jedním z hlavních úkolů zadání.

Návěhla šest domů spojených v jeden celek. Celý souboj je navržen jako velkorysá nepřítulná, ale pro jeho obyvatele kompletní prostorný areál. Vnitřní plochy jsou záměrně rozloženy na společné a soukromé. Toto rozložení a celková dispozice dává bytům osobitý charakter a vlastním soukromím.

Vážený do areálu jsou umístěny ze severu z ulice Radimova. V počátku jsou ulice lze nejlépe sledovat proměnlivost celého objektu, při je reakci na diverzitu okolního prostředí. Ze zbytku dům odbočuje od ulice č. 4 a hlavní římsa až ve výhledu je detailně řešen. Zahrnuje se tak mezi okolní domy v čarách. Z výhledu se v parcelě napořád parčík a výhled směrem podél ulice sledovaná koryta. Bližším terasovým obytným struktúrami. Zbývající strana pozemku je lemována historicky hodnotnou zdi klášterní zahrady. Z respektu od této hranice hmožd domu křivce vstupují a celou v organizaci tak, aby komfort výhledu do zahrady mohl sloužit co nejvíce bytům.

Sklobová morfologická parčík, kde celkové přehledy dají láněť sedm a půl metru, vyzdvihná pro další zajištění rozdílu mezi společným a soukromým prostorem. Toto přehledy má také umožňuje v severovýchodním rohu areálu umístění dle do společných soukromím parčík bez nutnosti vstupu. Dále je v tomto místě prostor pro doplnění zdi klášterní zahrady.

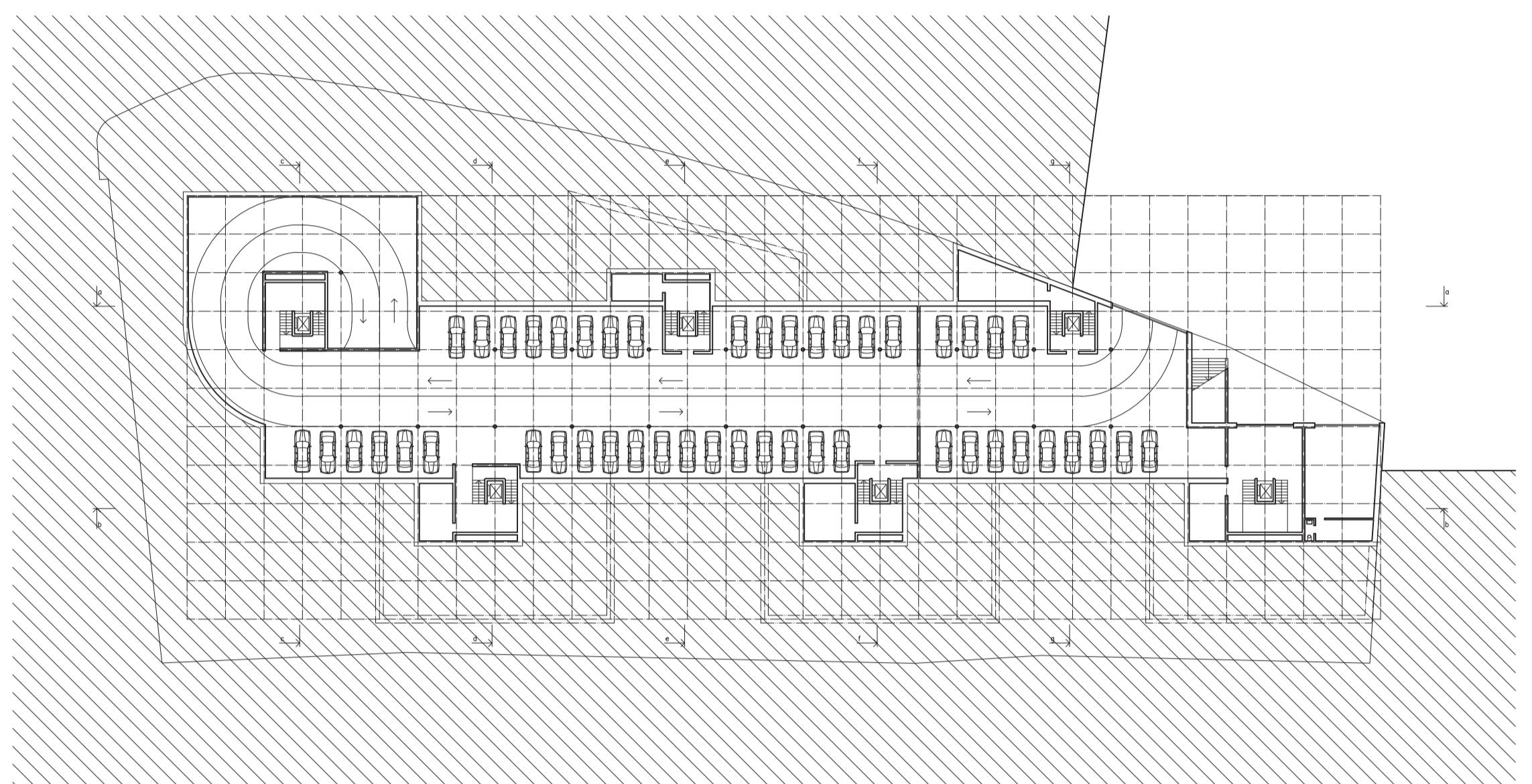
Nevýhledové podlaží bytů na podlaží jednotného domu je páté. Při výhledu počtu dochází k rozdílu mezi jednotkami bytů a obyvatel. Části jsou tak podlaží kvartu prostorného řešení výhledu výhledu vzhledu z většího počtu, které kvalitativně a mentálně vyvolávají. Jsou vzhledem k jednorázovému kvalitativní řešení parčík a letovské rozložení.

Byty jsou podle míry nabitosti konformně rozloženy do tří různých kategorií a ve struktuře rozmanitě tak, aby byl první vzhled potenciál místa. Byty nejvyššího standardu a největší podlaží plochy a velkým prostorným řešením, jsou umístěny v menších podlažích obytných. Tato výhledová pozice jim poskytuje výhled a dostatek soukromí. O něco nižší, také vlny nadstavby, jsou byty umístěny v přízemí. Jejich součástí jsou soukromé zahrady a terasy. Ostatní byty jsou již standardní, které se podle možnosti navržená struktura potřebují. Vzhledem k velikosti obytných ploch.

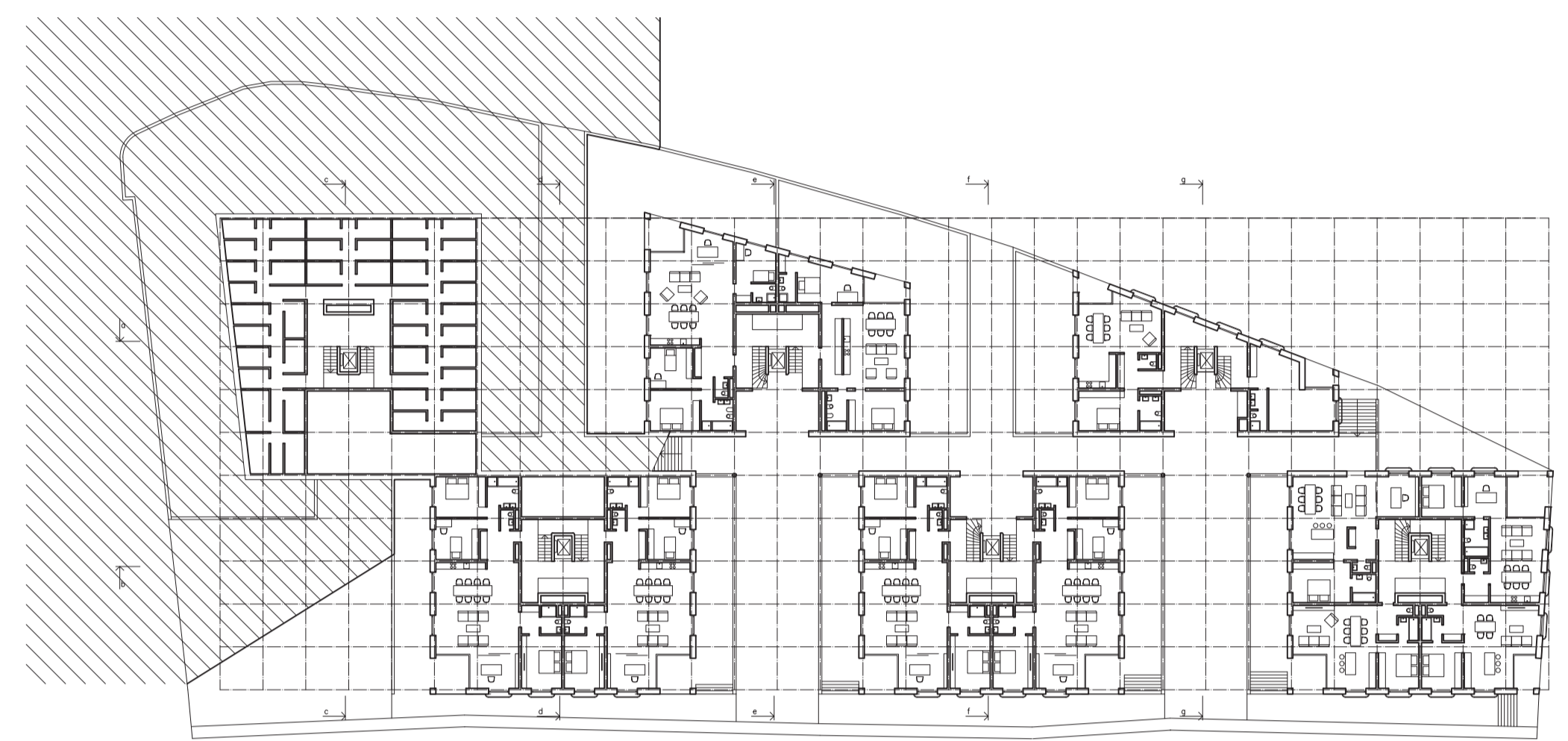
Samotná byty jsou řešeny jako moderní dispozice obytných soukromím zjednodušené. Zjednodušené. Vzhledem k velikosti obytných ploch a kvalitě soukromím vlny obytných a samostatných bytů. Lze si zde mnohou vzhled, zda se utváří do svých vlastních bytů nebo se stávají součástí jiné skupiny, až už v rámci bytů nebo celého areálu.

**Konstrukční řešení**

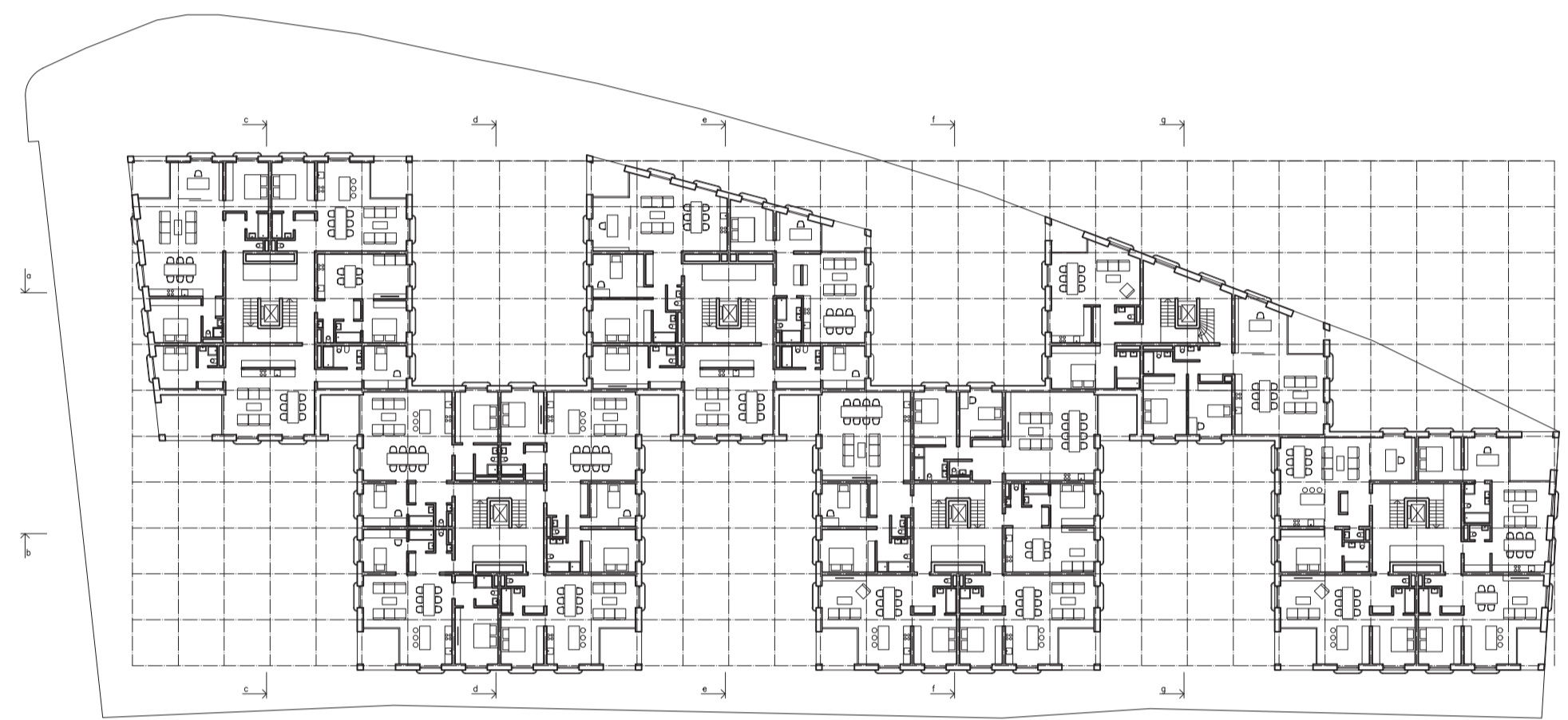
Nová konstrukce domu je navržena jako kombinace stěnového a skeletového monolitického železobetonového systému. Objekt je částečně podsklepen pásem společných dvoupáteřných parčík. Rozpon stěnového systému parčík vychází z modulu parčíkové síťky. Areál domu jsou nosná monolitická železobetonová sloupce. Okapovací zdi jsou řešeny vlnitými a vlnitými železobetonovými trámy. Pro fasádu je použita šikmá omítka dvou různých hrubostí. Balkony otevřené jsou železobetonové prefabrikáty. Tepelné mosty jsou zde přerušeny pomocí prvního Solovickho kotvu. Okna jsou dřevěná, dvouváňová. Zbrzdění jsou oboje pozicované zarážkové vlnitě a porcované správnou šířkou podlažní síťky.



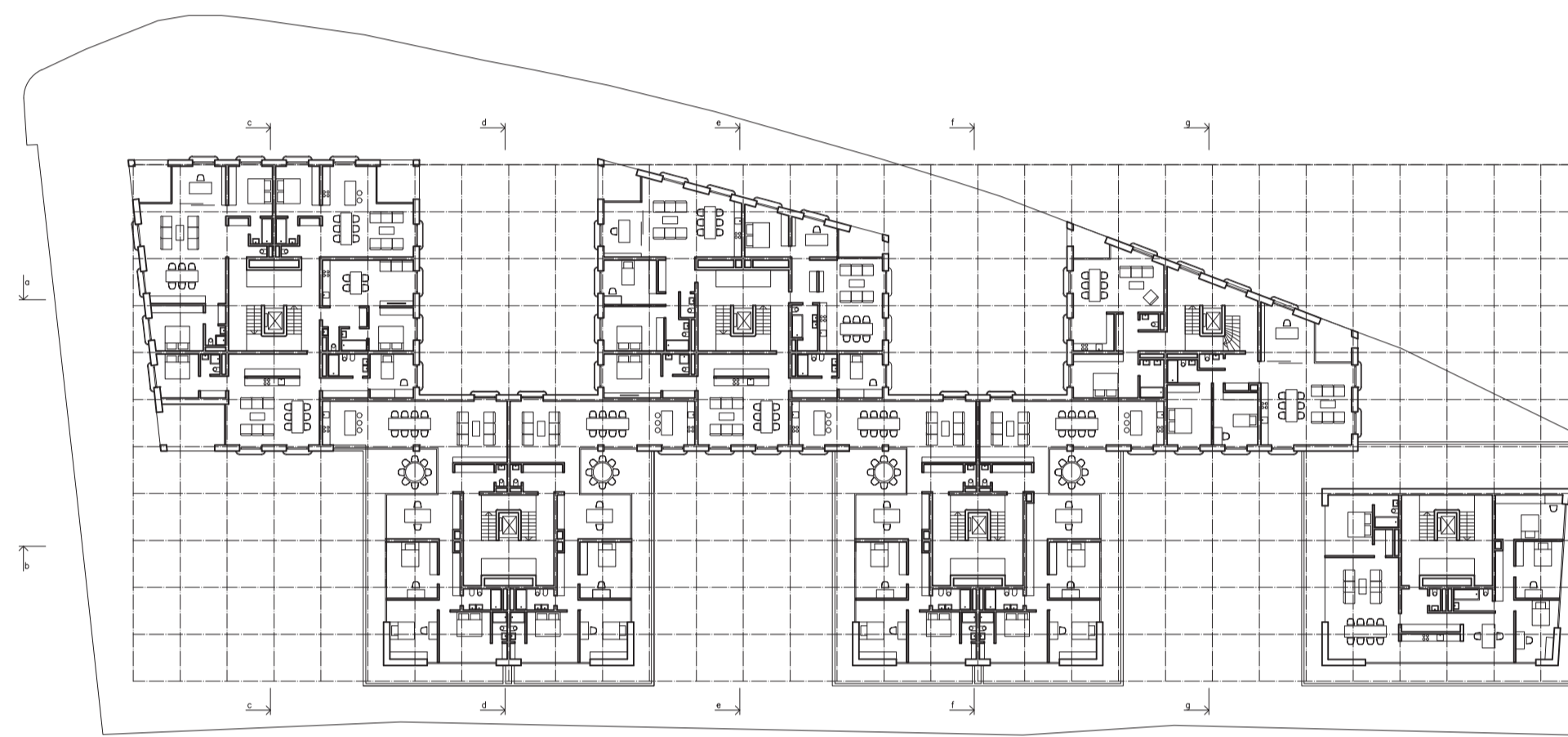
1np 1:500



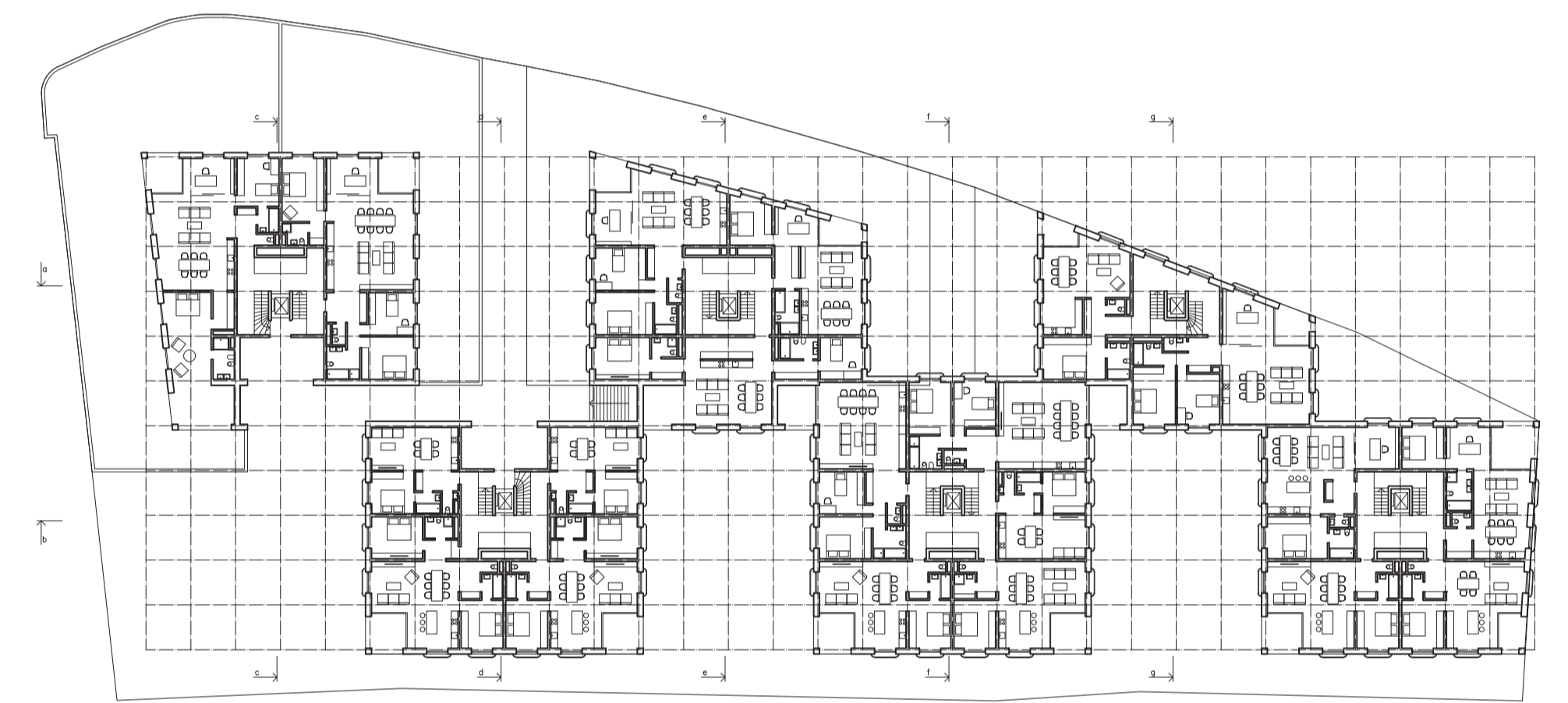
1np 1:500



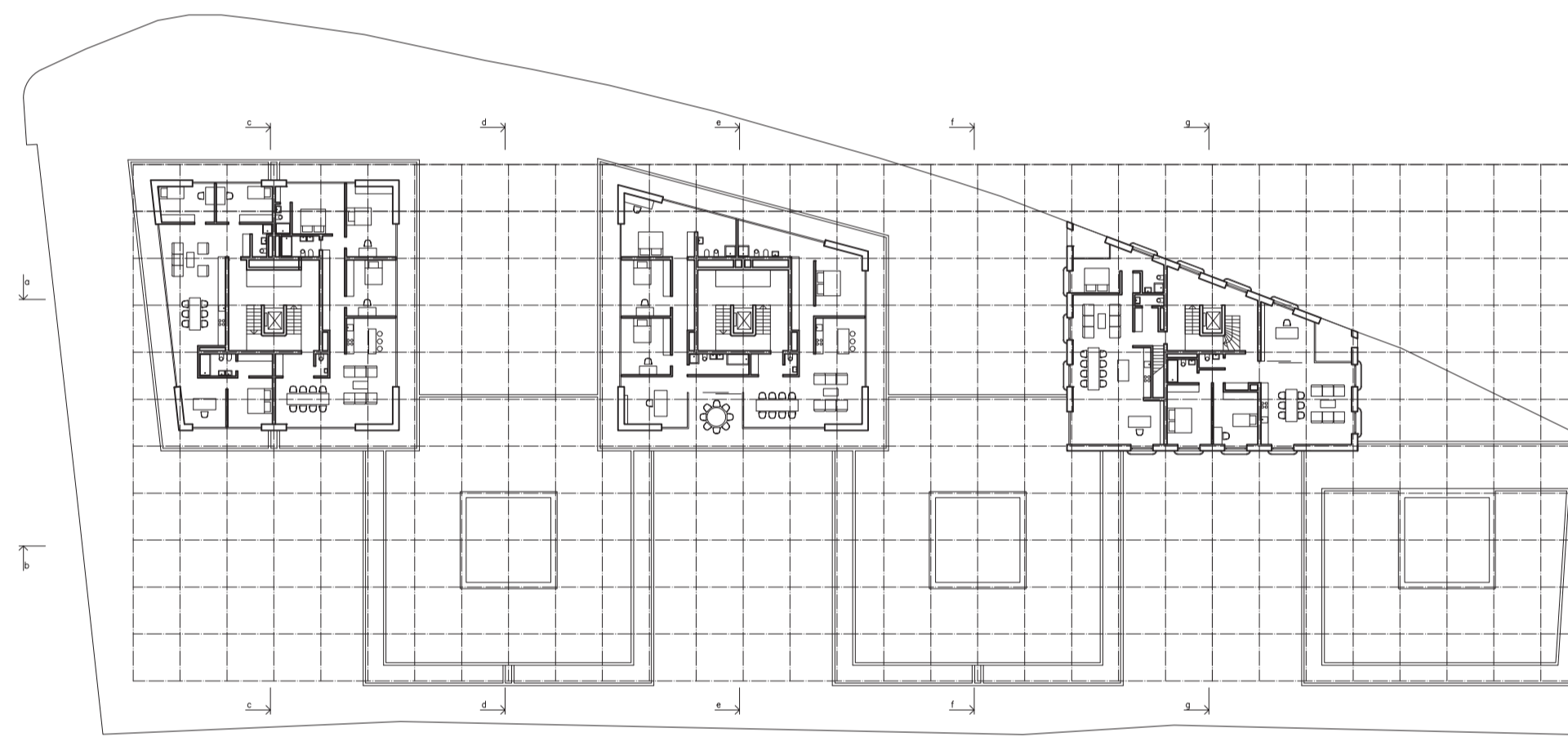
2np 1:500



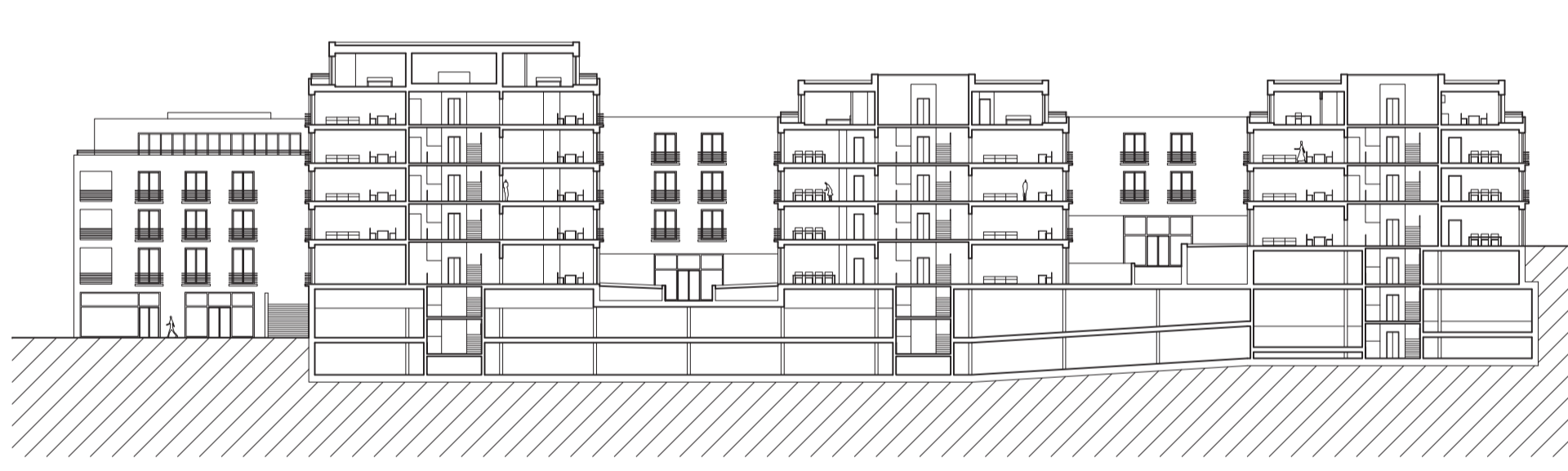
3np 1:500



4np 1:500



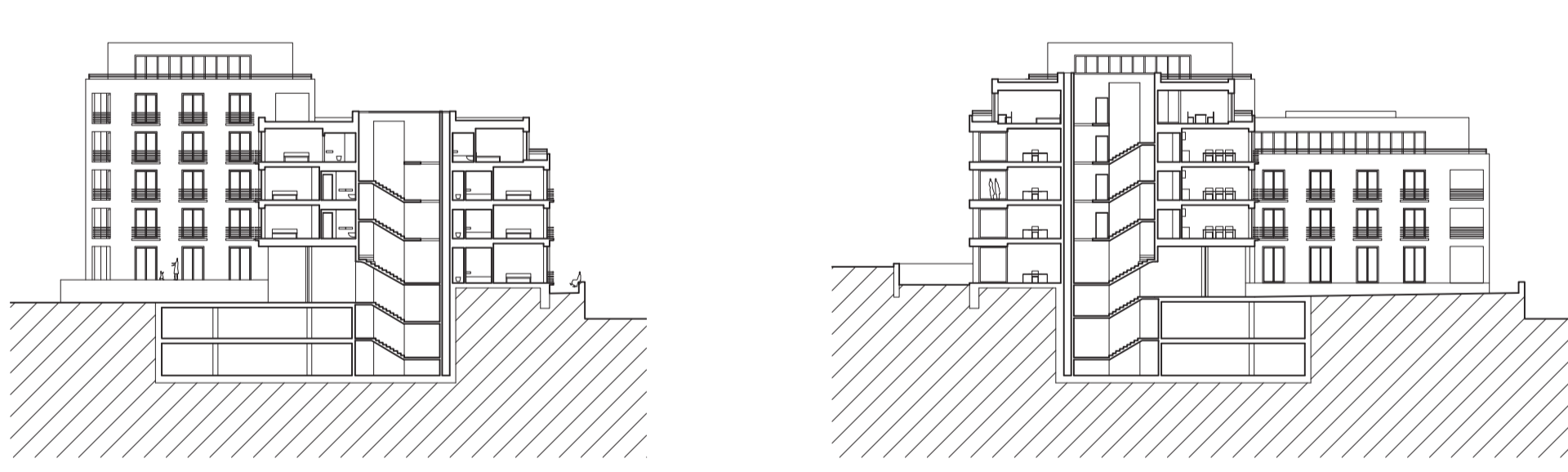
5np 1:500



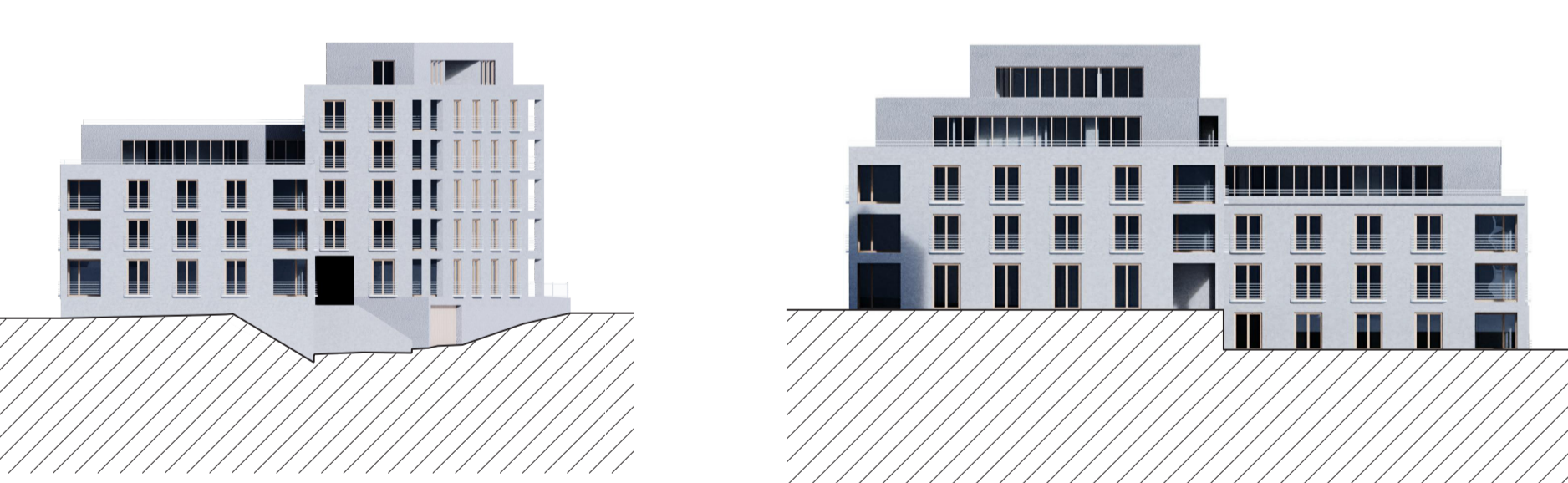
faz a 1:500



faz b 1:500



faz d, e 1:500



pohled v, z 1:500



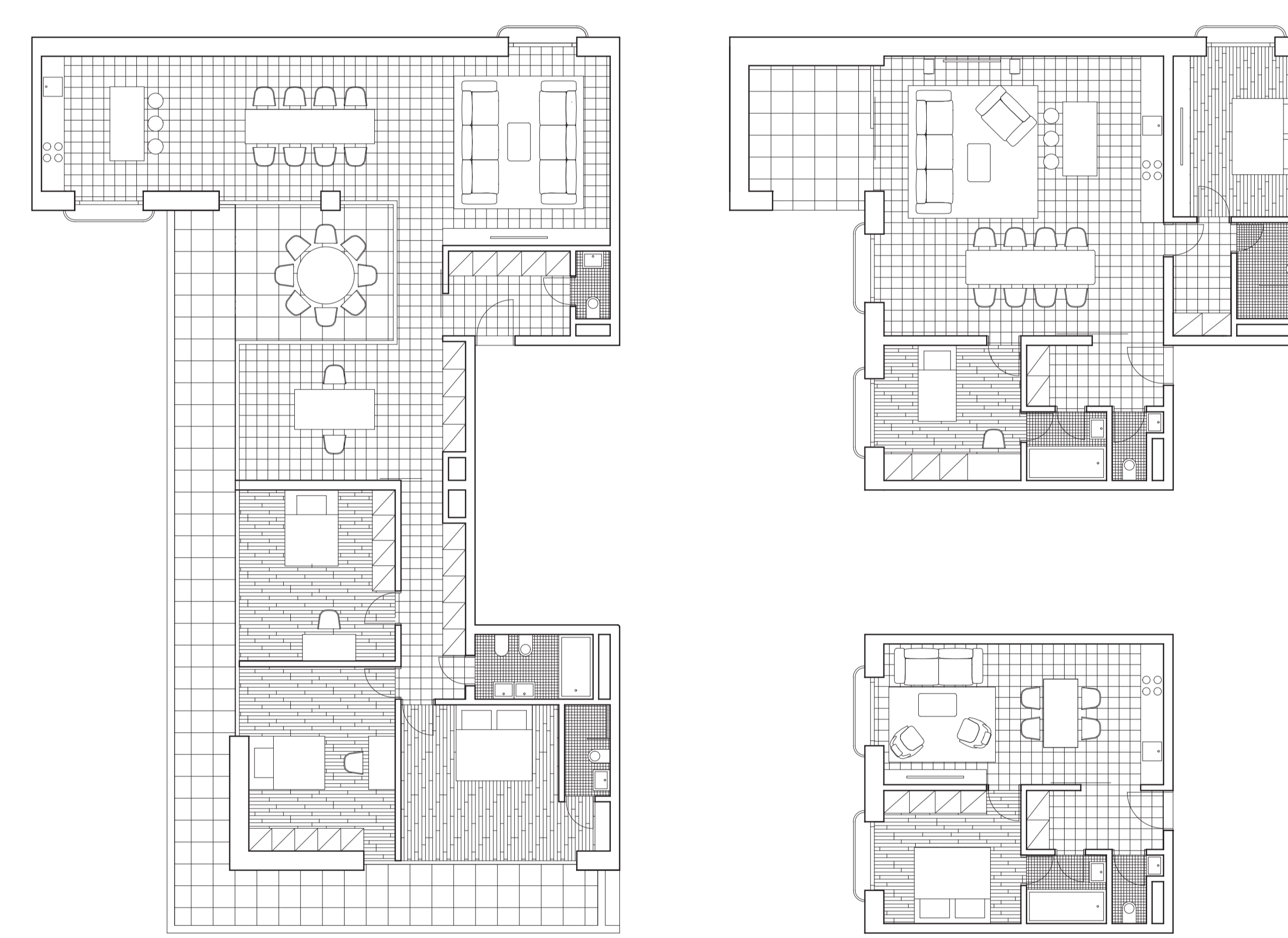
pohled j 1:500



pohled s 1:500



skluc 1:800



byty 1:100



fasáda 1:100

