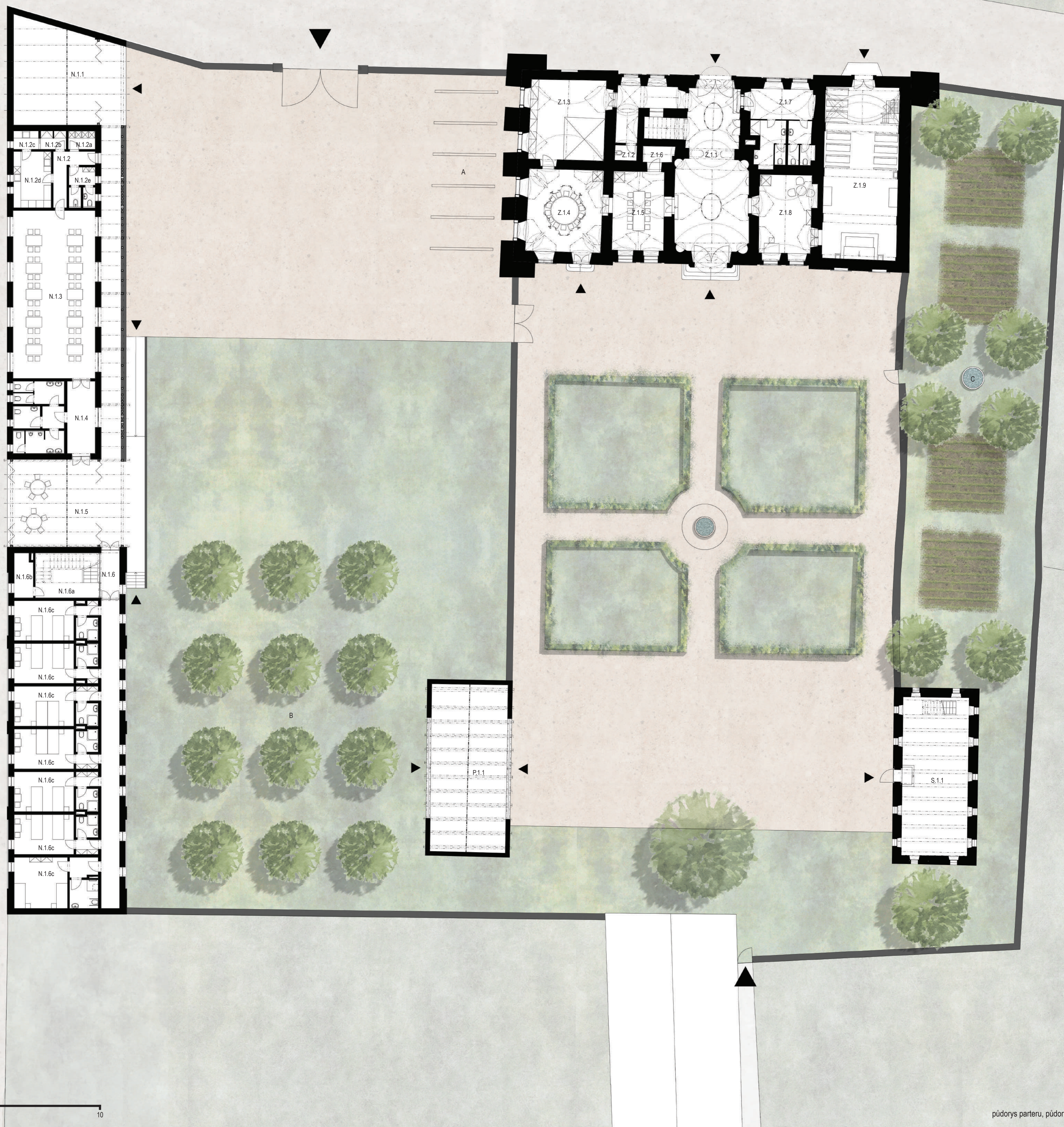


REVITALIZACE ZÁMECKÉHO AREÁLU V PŘÍČOVECH

KOMUNITNÍ CENTRUM PŘI KAPLI SV. VOJTĚCHA





REVITALIZACE ZÁMECKÉHO AREÁLU V PŘÍČOVECH

KOMUNITNÍ CENTRUM PŘI KAPLI SV. VOJTĚCHA



Příčovy jsou malá obec s malým počtem trvale sídlících obyvatel. Jedná se o typickou vesnici s minimálními nároky na občanskou vybavenost nacházející se nedaleko většího města (Sedlčany, okres Příbram), které poskytují obci veškerou potřebnou vybavenost. Minimální nároky na vybavenost (autobusové spojení, obecní úřad, obchod, restaurace) jsou v obci dostatečně pokryty. V centru obce se nachází zanedbaný a nevyužívaný barokní areál se zámeckou budovou, kaplí a sýpkou, který byl s dříve přiléhajícím poplužním dvorem hospodářským centrem a těžištěm Příčovského panství.

Areál Příčovského zámku byl v počátku svého vzniku vystavěn do osové symetrické kompozice skládající se ze čtyř budov. Ústřední zámecká budova byla doplněna dvěma hospodářskými stavbami – sýpkou a budovou, která je zachycena na historických mapováních, ale o které se nedochovaly žádné zprávy, ani nebyla zachycena na žádných historických fotografiích. Čtvrtá stavba velmi skromných rozměrů stála na nádvoří v přesné návaznosti na hlavní osu zámku. K výše zmíněné zámecké kompozici patřil také poplužní dvůr s pivovarem, hostincem a ovčínem. Byl umístěn za k zámku přiléhajícími rybníky a zpřístupněn cestou mezi nimi.

Návrh rekonstrukce dochovaných objektů zámku a sýpky spočívá v citlivé opravě s minimálními zásahy do původní barokní struktury. V rámci areálu je navrženo znovuoobnovení osové ztracené osové kompozice, která areálu znatelně chybí. V bezprostřední blízkosti dochovaných historických budov bude umístěna novostavba pokrývající funkční nároky, které by dochované historické objekty narušily. Ve vlastní budově zámku budou umístěny provozy, které svými nároky nenaruší zásadně stavební strukturu historické stavby (kuchyň s jídelnou, ponechání stávajícího provozu kaple se sakristií, společenské místnosti, prostory komunitního centra, skromný byt majitele). Jejich umístění v objektu je podloženo analýzou rozložení jednotlivých funkcí v historii zámku.

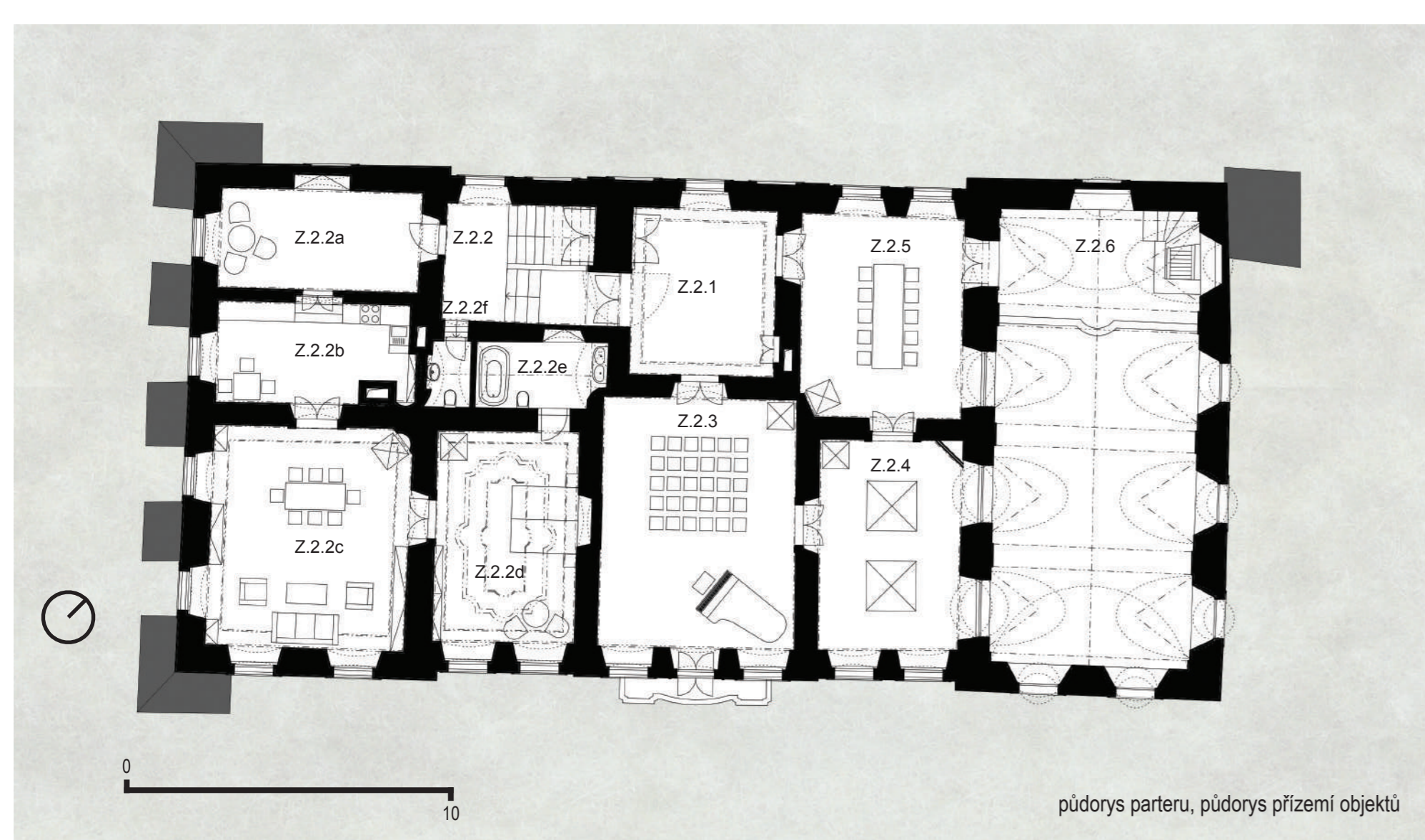




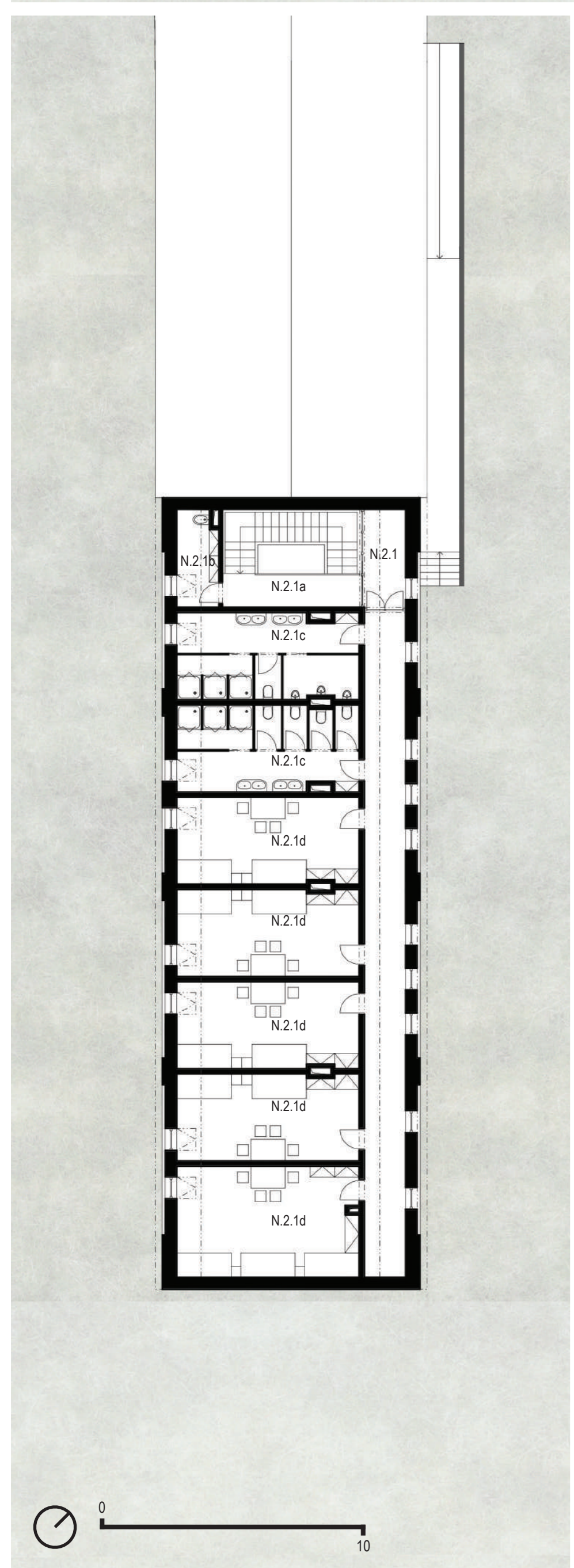
schema stavebních úprav v objektu, přízemí



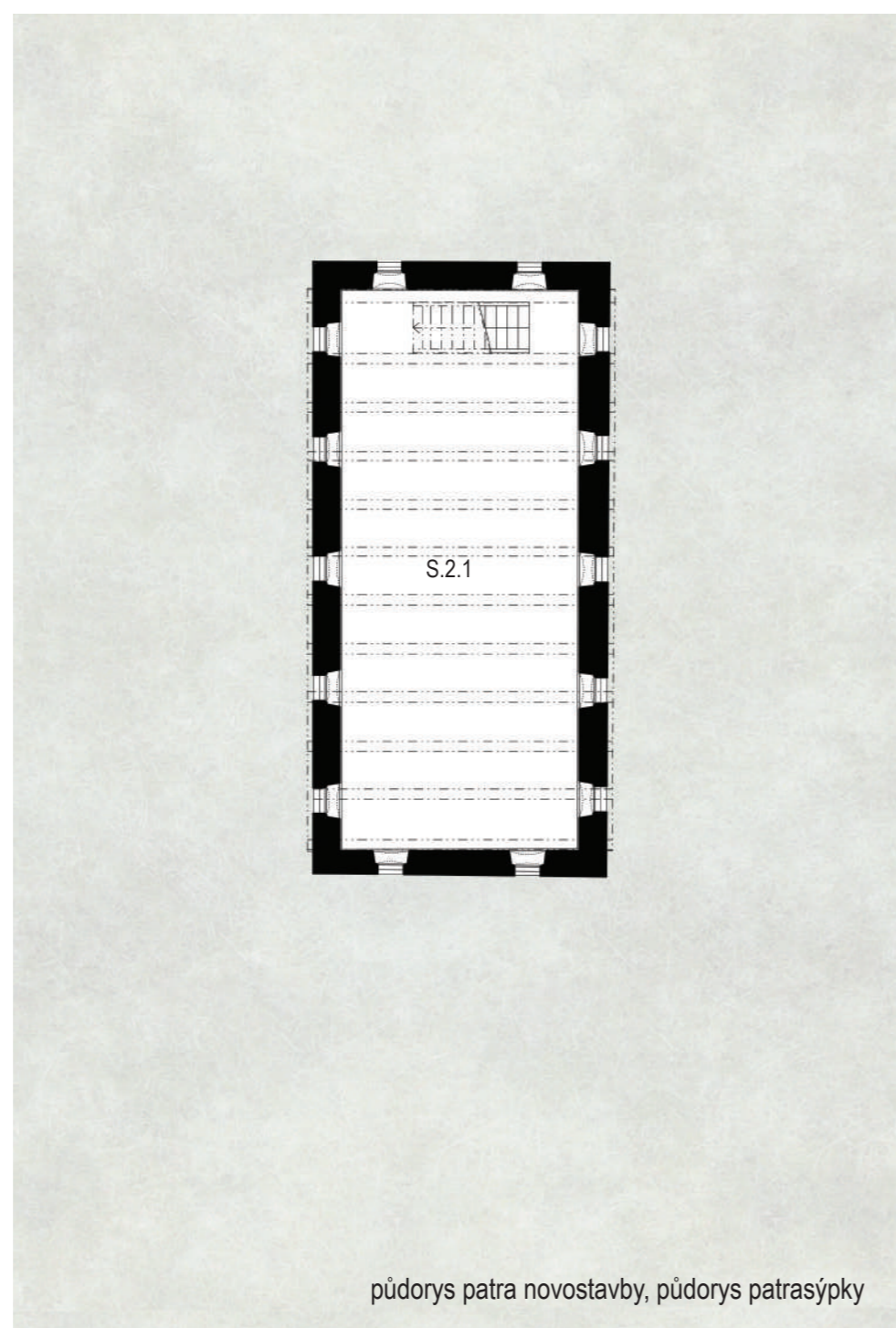
schema stavebních úprav v objektu, patro



půdorys parteru, půdorys přízemí objektů



Legenda místností	přízemí	patro
Z.1.1 - vstupní prostory, průjezd	Z.2.1 - vstupní hala	Z.2.1 - vstupní hala
Z.1.2 - úklidová místnost	Z.2.2 - soukromý byt	Z.2.2 - soukromý byt
Z.1.3 - černá kuchyně	Z.2.2.a - hala	Z.2.2.a - hala
Z.1.4 - jídelna	Z.2.2.b - kuchyně	Z.2.2.b - kuchyně
Z.1.5 - salonek	Z.2.2.c - jídelna, obývací pokoj	Z.2.2.c - jídelna, obývací pokoj
Z.1.6 - sklad	Z.2.2.d - ložnice	Z.2.2.d - ložnice
Z.1.7 - toalety	Z.2.2.e - koupelna	Z.2.2.e - koupelna
Z.1.8 - sakristie	Z.2.2.f - toaleta	Z.2.2.f - toaleta
Z.1.9 - kaple sv. Vojtěcha	Z.2.3 - hlavní sál	Z.2.3 - hlavní sál
	Z.2.4 - expozice zámku	Z.2.4 - expozice zámku
	Z.2.5 - salonek	Z.2.5 - salonek
	Z.2.6 - kruchta	Z.2.6 - kruchta
N.1.1 - zahradní domek, dílna	N.2.1 - ubytovací budova	N.2.1 - ubytovací budova
N.1.2 - kuchyně	N.2.1.a - schodiště	N.2.1.a - schodiště
N.1.2.a - odpad	N.2.1.b - úklid	N.2.1.b - úklid
N.1.2.b - spížirna	N.2.1.c - 2x koupelna	N.2.1.c - 2x koupelna
N.1.2.c - přípravná	N.2.1.d - 5x čtyřlůžkový pokoj	N.2.1.d - 5x čtyřlůžkový pokoj
N.1.2.d - kuchyně		
N.1.2.e - šatna, úklid		
N.1.3 - jídelna	S.2.1 - multifunkční prostor sýpky	S.2.1 - multifunkční prostor sýpky
N.1.4 - toalety		
N.1.5 - krytá terasa		
N.1.6 - ubytovací budova		
N.1.6.a - schodiště		
N.1.6.b - technická místnost		
N.1.6.c - 7x dvoulůžkový pokoj		
S.1.1 - multifunkční prostor sýpky	A - parkování v areálu	A - parkování v areálu
P.1.1 - zahradní přístřešek	B - ovocný sad	B - ovocný sad
	C - užitková zahrada	C - užitková zahrada



půdorys patra novostavby, půdorys patrasýpky



pohled na novostavbu

fáz zámeckou budovu

