

DIPLOMOVÝ PROJEKT
JABLONEČEK - NÁVRAT ŽIVOTA
MONIKA MRHOVÁ

ATELIER SITTA
Ústav krajinářské architektury 15120
ZS 2017/2018

Děkuji Vladimíru Sittovi za odborné vedení a cenné rady při zpracování této práce.

Děkuji mé rodině za podporu, pomoc a nekonečnou trpělivost.

zimní semestr 2017_2018

České vysoké učení technické v Praze, Fakulta architektury

2/ ZADÁNÍ diplomové práce

Mgr. program navazující

jméno a příjmení: MONIKA MRHOVÁ

datum narození: 6. 10. 1990

akademický rok / semestr: 2017 / 2018

obor: AU

ústav: 15120 ÚSTAV KRAJINÁŘSKÉ ARCHITEKTURY

vedoucí diplomové práce: Dipl. Ing. VLADIMÍR SITTA

téma diplomové práce: JABLONEČEK - NÁVRAT ŽIVOTA

zadání diplomové práce:

1/ popis zadání projektu a očekávaného cíle řešení

Ekologické vzdělávací centrum spojené s ubytováním v Jablonečku, Ralsko

2/

Pro AU/ součástí zadání bude jasně a konkrétně specifikovaný stavební program

Pro D/ součástí zadání budou jasně a konkrétně specifikované jednotlivé fáze projektu, které jsou nezbytnou součástí řešení

Využití bývalé námořnické školy pro recepce, zážitka ubytování, návrh restaurace, satelitně stojících objektů sloužících k ubytování pro 2-4 osoby, společenské objekty, parkování, ubytování pro zaměstnance

Důraz na hospodaření s vodou, odpadní vodou, energií, pěstování

3/ popis závěrečného výsledku, výstupy a měřítka zpracování

ANALYTICKÉ VÝKRESY

SITUACE 1:500

PŮDORYSY AŽRY 1:200

POHLEDY 1:200

3D VIZUALIZACE

ŘEZY ÚPŮLNĚ

4/ seznam dalších dohodnutých částí projektu (model)

FYZICKÝ MODEL V ODPOVÍDÁJÍCÍM MĚŘÍTKU

PORTFOLIO

Datum a podpis studenta 9. 10. 2017

Datum a podpis vedoucího DP

Datum a podpis děkana FA ČVUT oddělením dne

27-10-2017

registrováno studijním

9. 10. 2017

ČESKÉ VYSOKÉ UČENÍ TECHNICKÉ V PRAZE

FAKULTA ARCHITEKTURY

AUTOR, DIPLOMANT: Bc. Monika Mrhová
AR 2017/2018, ZS

NÁZEV DIPLOMOVÉ PRÁCE: JABLONEČEK - NÁVRAT ŽIVOTA
(Č)

(AJ) JABLONEČEK - RETURN OF LIFE

JAZYK PRÁCE: ČESKÝ

Vedoucí práce: Dipl. Ing. Vladimír Sitta

Ústav: 15120

Oponent práce: Ing. Arch. Lucie Kadrmanová Chytilová

Klíčová slova
(česká):

Ubytování, vzdělávání, udržitelnost, voda, energie, jablono, hospodaření

Anotace
(česká):

Přeměna zdevastovaného údolí bývalého vojenského území Ralsko v místo ekologického vzdělávání s ubytováním v těsném kontaktu s přírodou, kde je kladen důraz na hospodaření s vodou, odpadem a energií a kde je využíváno co nejvíce místních přírodních zdrojů v souladu s udržitelností ve stavitelství a architektuře.

Anotace (anglická):

The transformation of the devastated valley of the former military territory of Ralsko into a place of ecological education with accommodation in close contact with nature where emphasis is placed on water, waste and energy management and where as many local natural resources as possible are used in accordance with sustainability in architecture.

Prohlášení autora

Prohlašuji, že jsem předloženou diplomovou práci vypracoval samostatně a že jsem uvedl veškeré použité informační zdroje v souladu s „Metodickým pokynem o etické přípravě vysokoškolských závěrečných prací.“

V Praze dne

podpis autora-diplomanta

Poděkování	3
Dokladová část	5
Úvod	9
Analytická část	11
Popis území	12
Topografie	14
Klima	15
Oslunění	15
Dopravní mapa	16
Vodstvo	17
Cyklostezky	17
Historie	18
Fotodokumentace	20
Návrh	23
Urbanistické řešení	24
Architektonické řešení	24
Konstrukční řešení	25
Program	25
Vize do budoucna	25
Koncept	26
Situace	28
Německá škola a restaurace	30
Česká škola a zázemí chatek	38
Chatky v korunách stromů	44
Malé chatky	48
Stáj pro ovce	49
Ubytování zaměstnanců	50
Závěr	53
Reflexe	54
Zdroje	55

Cílem mé diplomové práce je navrhnout ekologické vzdělávací centrum spojené s ubytováním a navrátit život do Jablonečku v bývalém vojenském prostoru Ralsko.

V projektu bude kladen důraz na využívání obnovitelných zdrojů, jak při stavbě samotné, tak i dále v provozu, kdy bude důležité hospodaření s vodou, odpadní vodou a energií.

Budovy by měly být navrženy tak, aby po skončení životnosti nebo ukončení provozu byly snadno odstranitelné, jejich části znovu využitelné a zanechaly zde co nejmenší stopu.

ANALYTICKÁ ČÁST

Zaniklá obec Jabloneček se nachází v bývalém vojenském prostoru Ralsko vzdáleném asi 90 kilometrů od Prahy. Leží 5 kilometrů severovýchodně od Kuřívod a na okolí je napojena komunikací z Borovice nacházející se 6,4 kilometrů daleko. Tato cesta funguje také jako cyklostezka, která poté vede dál až k hranicím České republiky. Nejbližší železniční nádraží je v Mnichově Hradišti nebo v Mimoni.

Území se nachází v údolí orientovaném východo - západním směrem. Svahy kopců jsou zalesněny, samotné údolí tvoří z jedné poloviny betonová plocha a z druhé je pokryta náletovou zelení.

Ze středu vedou obslužné komunikace k fotovoltaickým elektrárnám nacházejícím se po obou stranách, které ale nejsou z řešeného území viditelné a do budoucna by měly být odstraněny.

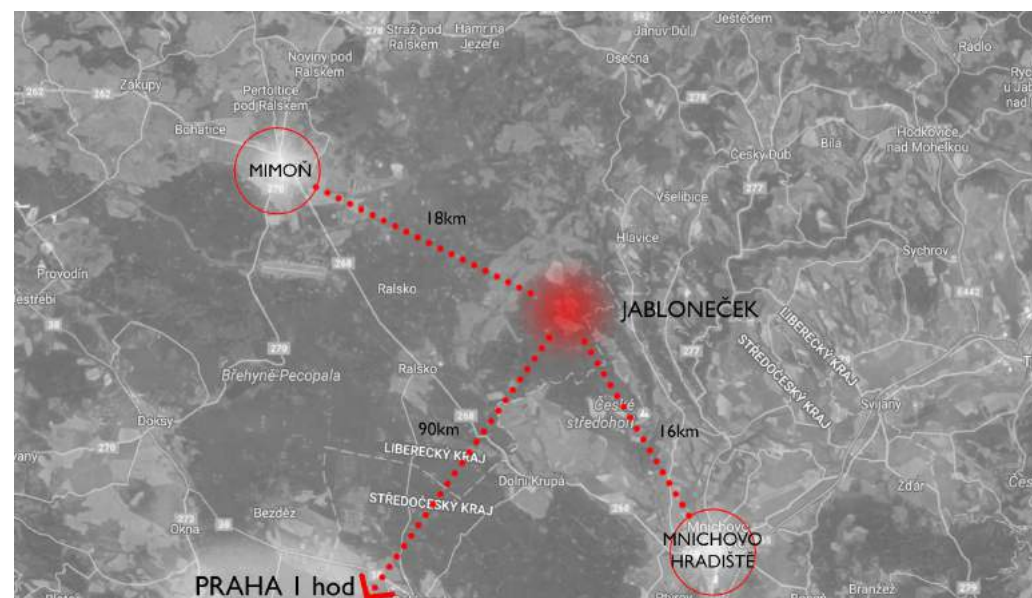
V současnosti se zde nacházejí pouze 2 z 85 domů původní vesnice. Sloužily jako školy, německá a česká, a jsou ve velmi zchátralém stavu. Dále tu stojí tři malé chatky. Na úbočí

kopců je možné nalézt pár pozůstatků domů, umělých nádrží na vodu, ale i neoznačené hluboké studny a jabloně. Ve středu obce se nacházel rybníček, který je dnes zavezen a neexistuje. Jeho polohu můžeme rozpoznat jen díky lípám, které byly kolem něj vysázené a stojí zde dodnes. Stejně tak místo bývalého kostela Narození Panny Marie, který byl stržen vojsky sídlícími na tomto místě, je rozeznatelné pouze díky kamenům a pomníčku ve tvaru kříže.

Údolím protékají vydatné prameny Mukařovského potoka, který se dále vlévá do Zábrdky.

V okolí se nachází mnoho lákadel, nejenom příroda, ve které se nacházejí speciální rostliny zajímavé pro tuto oblast, pískovcové skály, zubří, ale i historie v podobě ruin a pozůstatků budov bývalého vojenského prostoru, hradů, zřícenin, zámků. Celý prostor je hojně protkán cyklostezkami.

Jabloneček také spadá pod Geopark Ralsko, který zde organizuje srazy a vytváří naučné stezky a další.





FOTOVOLTAICKÁ ELEKTRÁRNA

ČESKÁ ŠKOLA

TROSKY KOSTELA

NĚMECKÁ ŠKOLA

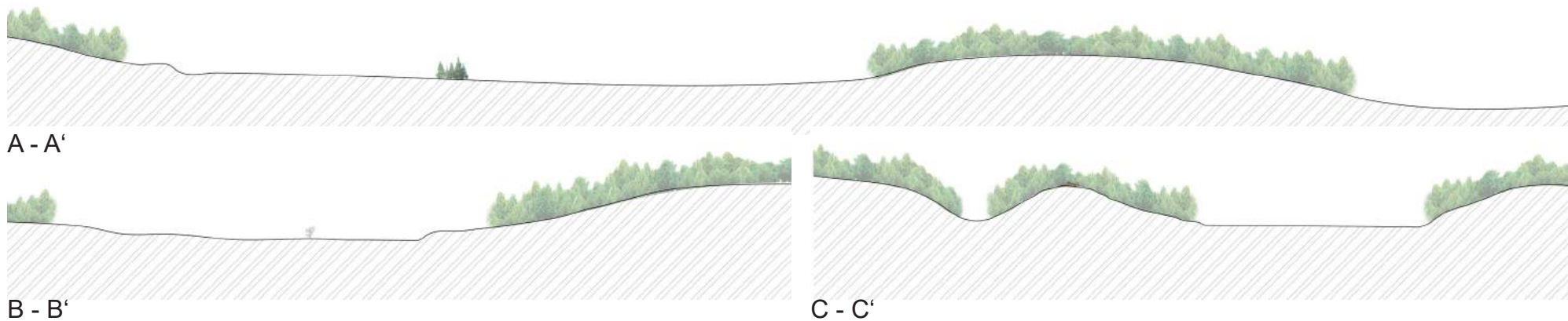
CHATKY

FOTOVOLTAICKÁ ELEKTRÁRNA

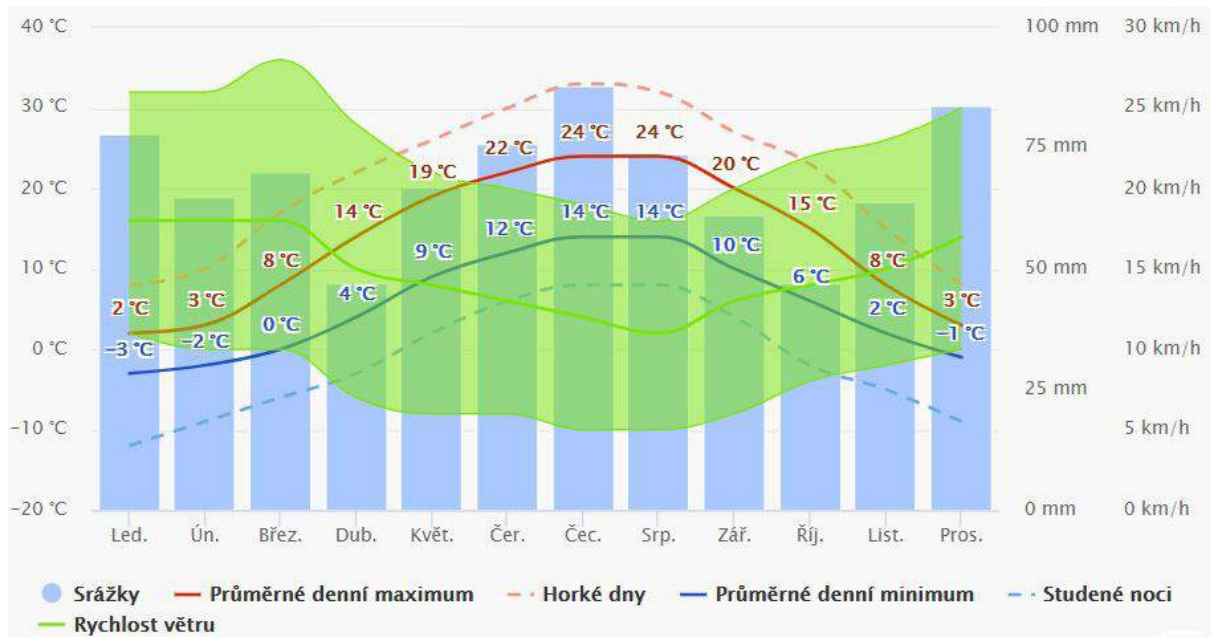
PŘÍJEZD Z BOROVICE

TOPOGRAFIE

Celý terén katastru se zvedá nad 320 m.n.m., podloží tvoří pískovec, kterým pronikají čedičové vrchy.

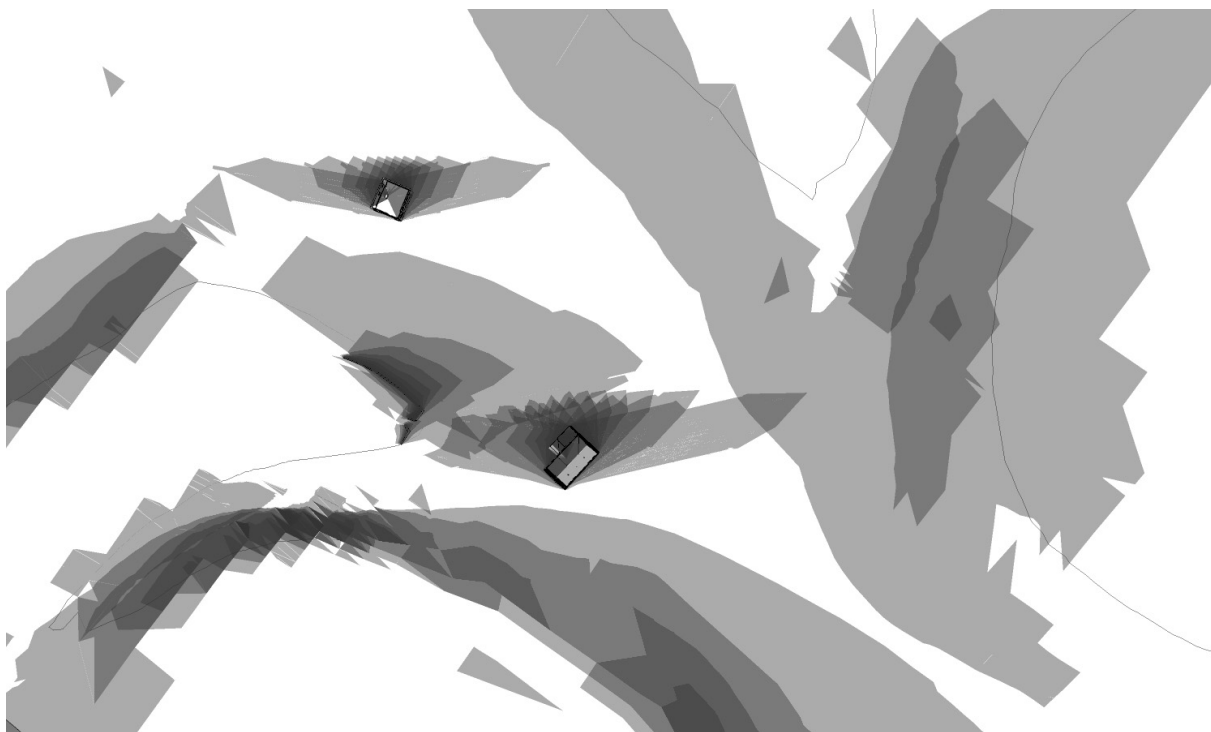


KLIMA



Průměrné srážky během celého roku se pohybují mezi 75 a 50 mm a prší zde v průměru 15 dní v měsíci. Nejvyšší denní teploty v průměru nepřekračují v létě 24 °C a v zimě neklesají pod -3°C. Rychlost větru je v průměru 15 km/h. Převládající směr je západní.

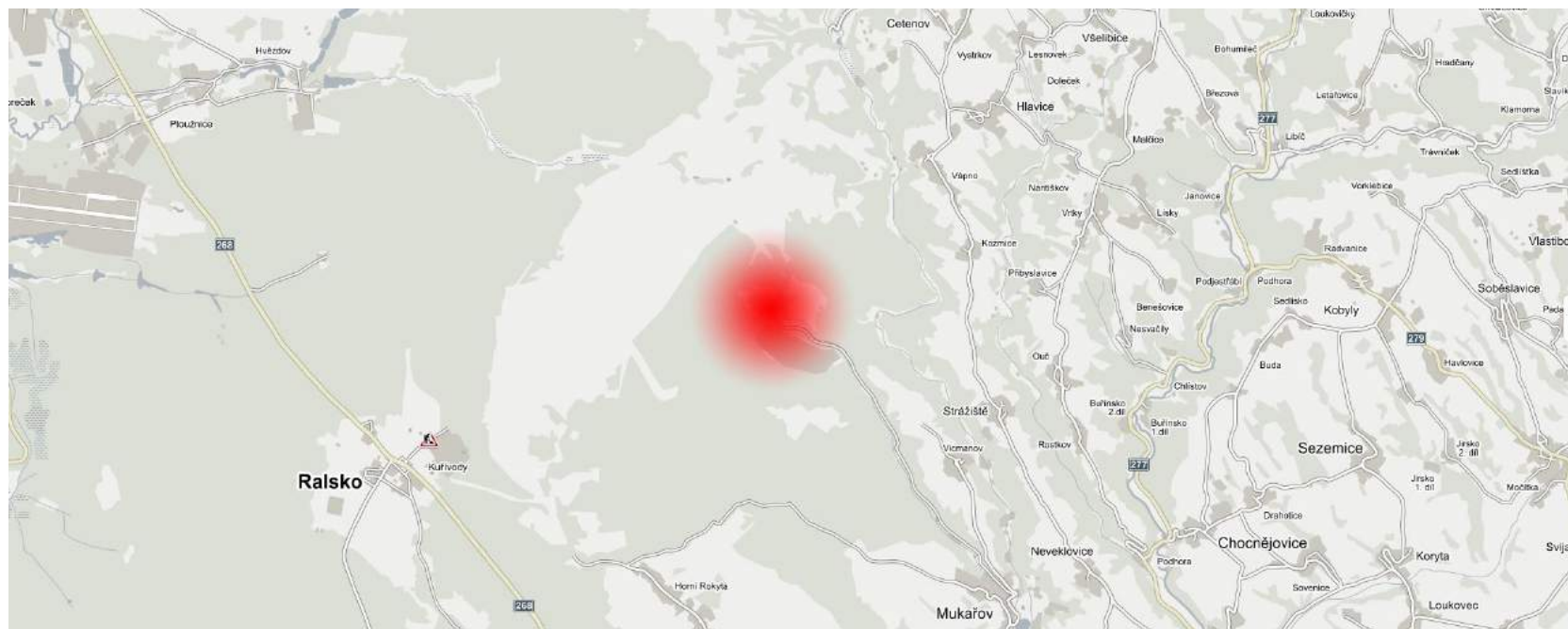
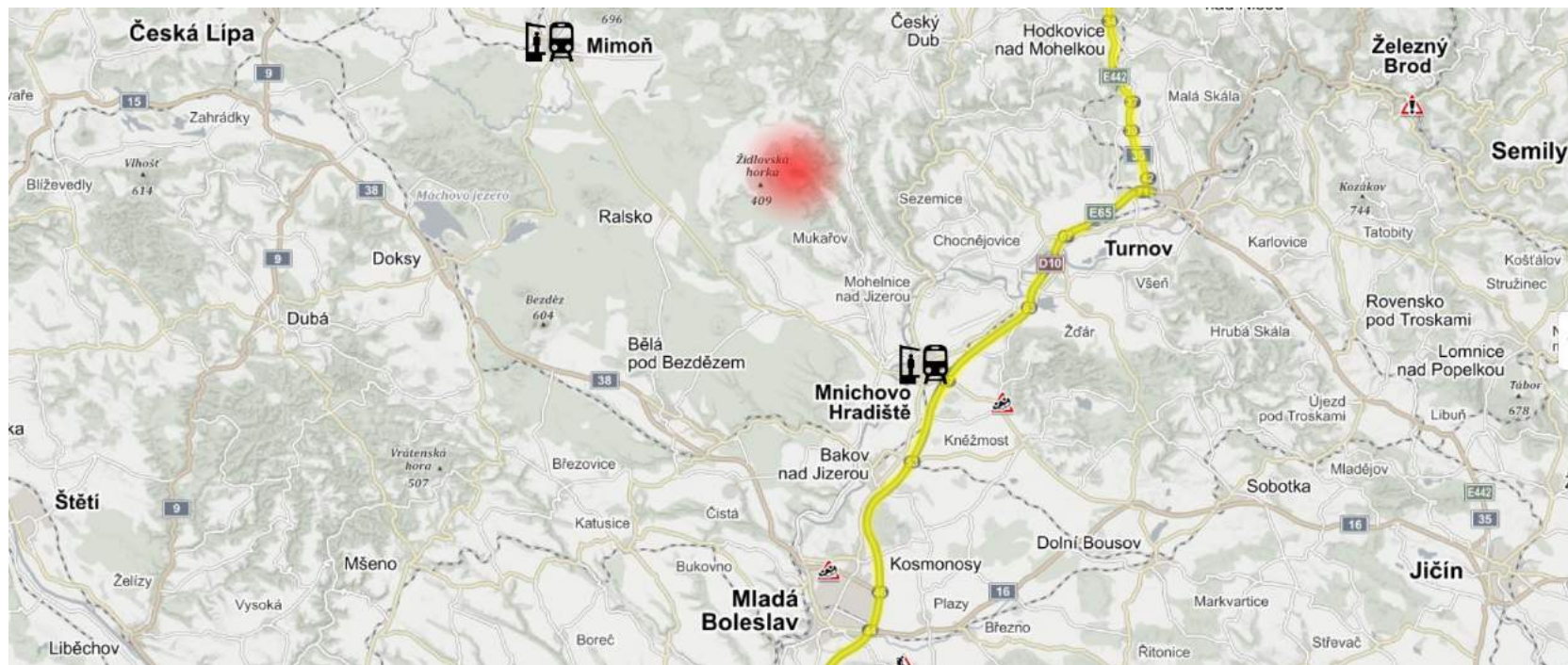
OSLUNĚNÍ



Postup slunce od 7:00 do 17:00.

DOPRAVNÍ MAPA

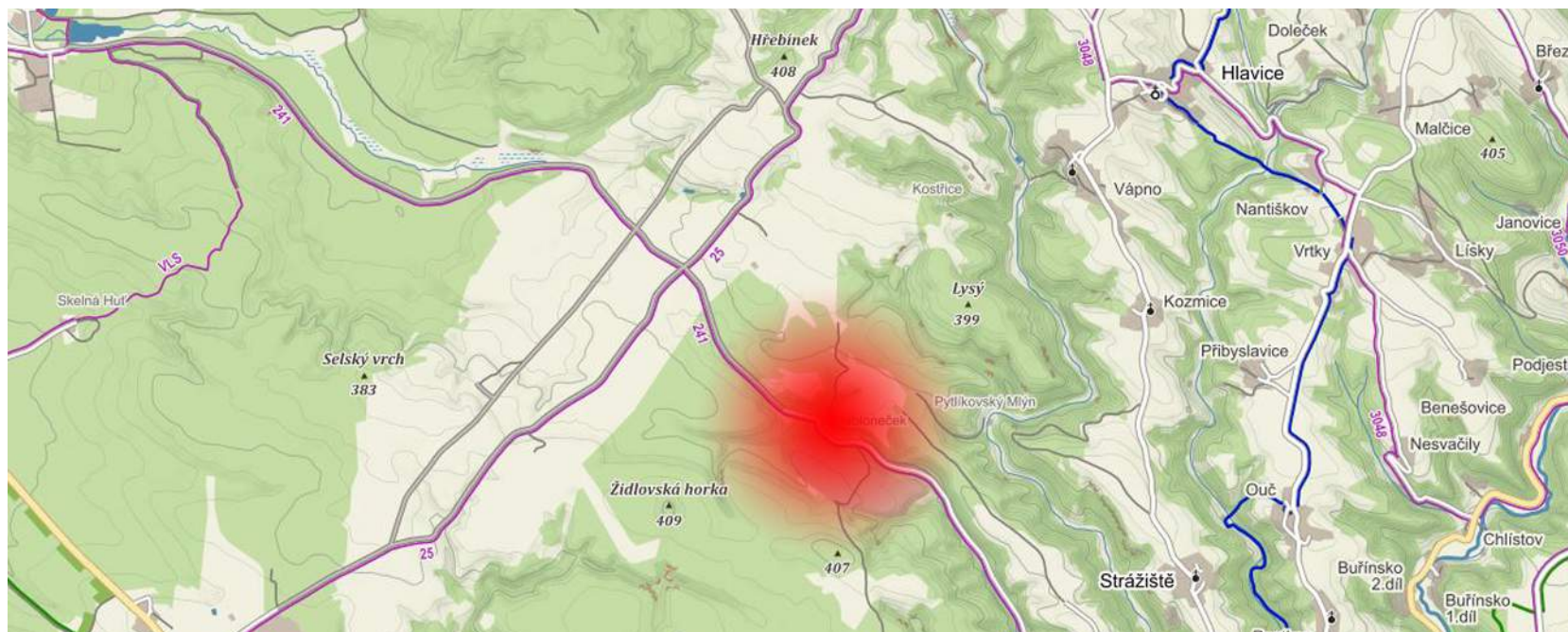
Příjezd do Jablonečku je možný po dálnici D10 nebo vlakem na nádraží v Mnichově Hradišti nebo v Mimoně. Kromě silnice vedoucí z Borovice jsou všechny ostatní komunikace pouze obslužné, cyklostezky nebo polní a lesní cesty.



VODSTVO



Jabloneček má několik vydatných pramenů především západně od obce, které vytvářejí Mukařovský potok, jež se vlévá za Mukařovem v Borovici do dnešní Zábrdky.



CYKLOSTEZKY

Skrz Jabloneček vede cyklostezka č. 241 vedoucí z Prahy až na hraniční přechod Petrovice/Juckendorf.

HISTORIE

První zmínka o Jablonečku spadá do roku 1352. Jednalo se o farní ves s kostelem Narození Panny Marie, který se bohužel nedochoval, protože byl po roce 1948 stržen vojsky sídlícími na tomto území. Název má s největší pravděpodobností původ ve slovanském kmeni. Jablonec (Jabloneček) = jabloň, po přechýlení vznikl pravděpodobně německý název Gablonz.

Celé katastrální území Jablonce včetně přidělených míst - Chlum, Prosička a Pytlíkovský mlýn zahrnoval celkem 606,7 ha, z nichž asi polovinu území zabíral les a malou část louky. Zbytek tvořila pole a obdlené části.

Podle místopisu z roku 1893 měl Jablonec (Jabloneček) 386 obyvatel a 85 domů. V roce 1930 zde žilo 18 Čechoslováků, 295 Němců a 1 osoba jiné národnosti (celkem 314 osob včetně dětí). Hlavním zdrojem obživy obyvatel bylo rolnictví a chov dobytka, největší hospodářství měla výměru polností asi 8-10 ha.

Okresní silnice Mimoň - Okna - Kracmanov - Jablonec v délce 14,6 km s návazností na Mukařov - Klášter až do Mnichova Hradiště byla uvedena do provozu roku 1893. Propojení s ostatními místy bylo pouze po místní komunikaci lesních a polních cest. Nejbližší železniční stanice byla v Mimoně.

Kostel zasvěcený narození Panny Marie byl postaven na malé vyvýšenině (324 m.n.m.), k němuž vedlo 55 schodů a z jehož vrcholu byl překrásný pohled na celou obec. Všechny kostely a kaple byly ve farnosti Jablonec po roce 1948 strženy a zcela odstraněny.

V obci stály dvě školy, německá byla postavena v roce 1897. Ke škole přináležela i výuková zahrada květin, ovocný sad, zeleninové pole a vlastní školní hřiště. Škola jako taková byla funkční až do roku 1945, kdy ukončila činnost kvůli odsunu Němců z obnovené ČSR. Vedle této německé školy byla po vzniku ČSR postavena roku 1933 i nová česká škola, ikdyž v obci v uvedeném roce bydlely pouze 4 české rodiny. Ta zanikla po záboru příhraničních oblastí s převažujícím německým obyvatelstvem na základě mnichovského diktátu pod německou správou Velkoněmecké říše v říjnu 1938. Z této školy byla vzhledem k blízkosti hranic s protektorátem Čechy a Morava (necelý 1 km) zřízena celní stanice.

Po kapitulaci Německé říše 8. 5. 1945 došlo ke vstupu sovětských



Hostinec v r. 1910 a stav v r. 2015



Západní část obce v r. 1928 a v r. 2008



Pohled na střed obce



Pohled na střed obce v r. 1939 a v r. 2008



Cesta ke kostelu v r. 1934 a v r. 2015

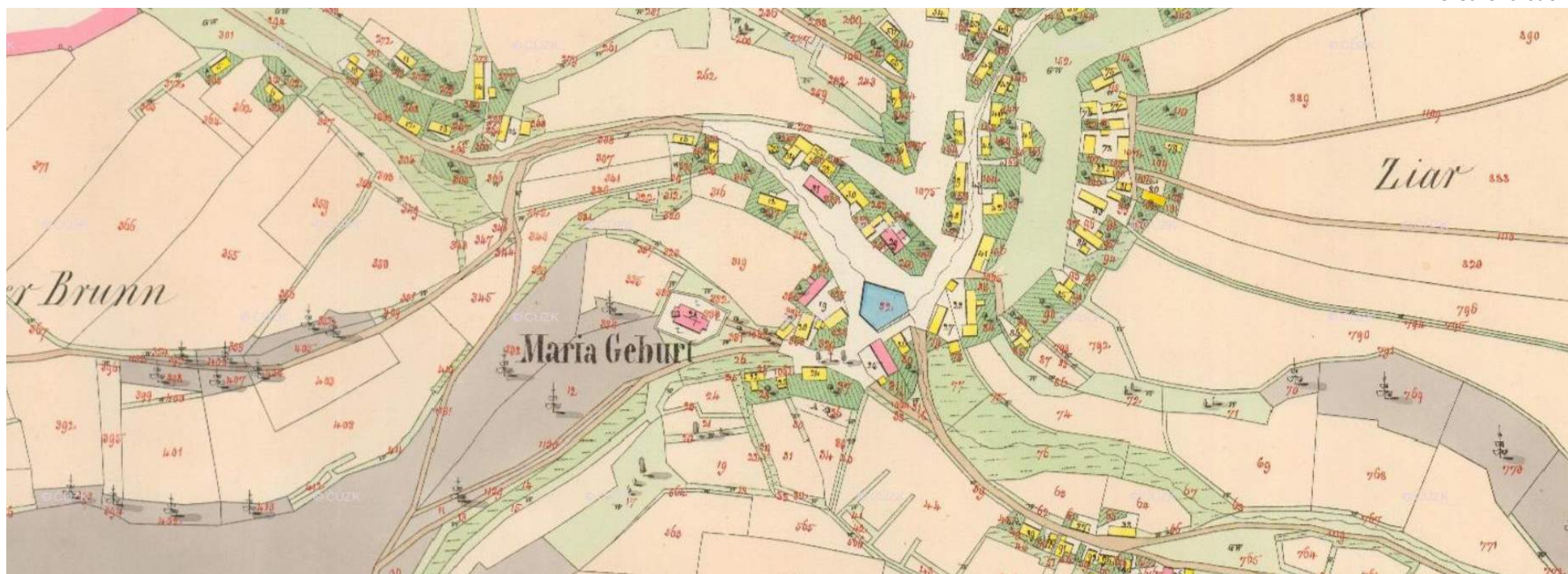
vojsk na území obce a tím prakticky došlo i ke zrušení hranic a všech institucí s ní souvisejících. Následovalo „živelné“ osídlování novými českými obyvateli (nejdříve dost dramatické) a násilný odsun Němců. Poté přišla druhá vlna nových osídlenců s jiným přístupem než u předchozích, kteří po zabrání rychle opustili Jablonec a ostatní místa a zanechali po sobě často jen spoušť. Ale i oni byli nakonec vysídleni, protože zde byl vytvořen vojenský výcvikový prostor.

V roce 1947 byla obec bez civilních osob.

V roce 1968 byla československá armáda nahrazena sovětskou, která zdejší oblast velmi přísně uzavřela.

V současnosti je celé území bez jakýchkoliv vojsk a náleží pod správu města Ralska. Sovětská vojska opustila toto území v roce 1991. Poté bylo započato s pyrotechnickou činností československé a poté české armády. V Jablonci samotném se však pozvolna vrací civilní život, který v budoucnu nemá být obnoven v původním rozsahu, ale pouze pro rekreační účely.

Císařské otisky



FOTODOKUMENTACE



Staré schody vedoucí na kopec s bývalým kostelem



Pohled na západní část údolí s českou školou

Pomník na místě bývalého kostela Narození Panny Marie



Německá škola





Česká škola a pohled na kopec s bývalým kostelem

Pohled od české školy na východ



Stará studna

Landart



NÁVRH

URBANISTICKÉ ŘEŠENÍ

Na návrh urbanistického řešení měly vliv zbylé budovy bývalých škol zaniklé vesnice, tvar údolí a komunikace tvořící cyklostezku.

Německá i česká škola jsou v dnešní době sice poměrně zchátralé, ale stojí zde jako takové památníky dob minulých, proto jsem se je na místě rozhodla zanechat, zrekonstruovat a vložit do nich a jejich blízkosti hlavní funkce, jako je recepce, restaurace, výukové a společenské prostory a také částečně ubytování. To je dále řešeno v podobě různých typů chatek, v menší variantě pouze na spaní u budoucího jabloňového sadu a ve větší v domcích ve větvích.

Při úpravě území jsem se držela dvou principů. Do zničené vybetonované části plně stavebního odpadu vrátit přírodu pomocí větších zásahů a to vytvořením vodních ploch, částečně na místě původního rybníku, a úpravou terénu tak, aby se údolí zkompaktnilo a částečně oddělilo od cyklostezky. A v části, kde si příroda žije svým vlastním životem, naopak opatrně našlapovat díky domkům na „nožičkách“, lávkám atd., aby příroda mohla dál nerušeně žít pod, mezi i nad novými příbytky.

Na východní konec údolí, který je už od hlavního provozu odtržen je navržena kořenová čistička odpadních vod, ubytování pro

zaměstnance a parkování, aby se funkční celky oddělily. Spojovací prvek mezi nimi tvoří louka pro ovečky, které na celém řešeném území budou fungovat jako přírodní sekačky.

Nové komunikace propojující jednotlivé objekty jsou navrženy jako mlatové cesty nebo dřevěné lávky a schodiště.

V údolí u nově vzniklé vyvýšeniny terénu vznikne do budoucna jabloňový sad, který naváže na starou jabloň u paty kopce a na ostatní rozeseť jabloně po celém Jablonečku, podle kterých sám i dostal jméno.

Vodní hladiny nově vzniklých rybníků jsou výškově rozdílné tak, aby reagovaly na svažitosť terénu a zachovávaly proudění vody. Výškový rozdíl je jeden metr. Jsou určeny k rekreaci, ale také jako retenční vodní plochy v době sucha. Břeh je přírodní a rostou zde vodomilné rostliny. Je u nich také navrženo molo, na které se dají v létě přikotvit lodky nebo se z něj dá slézt do vody pomocí žebříku.

ARCHITEKTONICKÉ ŘEŠENÍ

Architektonické řešení vychází z tvarů stávajících budov, aby nové objekty co nejlépe zapadly. Jejich tvar a vzhled také ovlivnily principy ekologického stavitelství (dřevo jako stavební materiál, zelené střechy jako náhrada za zabranou plochu, fotovoltaické střechy k získání zelené energie).

Chatky ve větvích jsou dále inspirovány ptačími budkami a svým tvarem reagují na stromy rostoucí v jejich těsném kontaktu.

Pro malé chatky byly inspirací budovy ze severovýchodních zemí, které využívají zemi jako hlavní izolační prvek.

Budovy jsou také poměrně hodně prosklené, aby bariéra mezi interiérem a exteriérem byla co nejmenší. Proti přehřívání interiéru jsou navrženy střechy s přesahem nebo pergoly porostlé plaménkem plotným, který v letních měsících vytváří příjemný stín a v zimě naopak sluneční paprsky propouští.

Do bývalé Německé školy je umístěn hlavní provoz a to recepce, zázemí pro zaměstnance v 1. NP, pokoje v 2. a 3. NP ve velikosti dvou

až třílůžkových pokojů a technické zázemí v 1. PP. Na ni je pak dále napojena dvoupatrová restaurace s otevřenou kuchyní, zázemím a skleníkem pro pěstování malého množství zeleniny a bylinek. Záhony s bylinkami tvoří také oddělovací prvky mezi stoly restaurace a vytvářejí příjemné klima a atmosféru.

Česká škola slouží pro přednášky. Je zde také umístěna malá kavárna a napojena půjčovna kol a zázemí pro chatky v podobě kuchyně a umývárny a skladu pro kola a venkovní nábytek.

Chatky v korunách stromů jsou samostatně fungující jednotky pro 2 až 4 hosty s vlastním hygienickým zázemím a malou kuchyňkou. Zácho dy jsou navrženy jako kompostovací a vytápění je zajišťováno kamny na dřevo. Je zde využívána dešťová voda, po přečištění i jako pitná a voda ze studní a rybníků, které fungují kromě rekreace také jako retenční vodní plochy v době sucha. Na tomto principu fungují i ostatní budovy návrhu kromě restaurace, aby splňovala co nejpřísnější požadavky na hygienu.

KONSTRUKČNÍ ŘEŠENÍ

Budovy jsou navrženy jako dřevostavby. Obklad tvoří dřevěná fasáda ošetřená opalováním. Izolace je navržena z minerální vlny tloušťky 240 milimetrů. Součinitel prostupu tepla vychází $0,17 \text{ W/m}^2\text{K}$, což vyhovuje standartům pro pasivní domy, kde je rozmezí dle ČSN $U_N = 0,18 - 0,12 \text{ W/m}^2\text{K}$.

Střechy budou šikmé zelené, fotovoltaické nebo s klasickou skladbou a pálenými taškami nebo šindelem. U větších rozponů jsou navrženy dřevěné lepené nosníky.

Stavby jsou založeny na zemních vrutech.

PROGRAM

Návrh bude fungovat jako ekologické vzdělávací a rekreační

centrum. Každý návštěvník bude přesně vědět kolik spotřeboval vody a bude mít také stanovené maximum.

Mohou zde probíhat přednášky, teambuildingy, školní zájezdy, ale i různé happeningy jako sázení jabloní, sběr jablek, zabijačky, landarty a další akce spojené s Geo čně, v zimě v částečně omezené kapacitě, která může být v letních měsících až 100 hostů.

Hosté si budou moci půjčit kolo nebo elektrokolo a budou mít i prostor na uskladnění vlastního.

Příjezd do Jablonečku bude možný vlastním automobilem, shuttlem z nádraží v Mnichově Hradišti nebo na kole a samozřejmě pěšky. Parkování je navrženo venkovní pod stromy na zatravnovacích tvárnících a bude zde i stání pro nabíjení elektromobilů. Při příjezdu bude také umožněno zastavit přímo u recepcce.

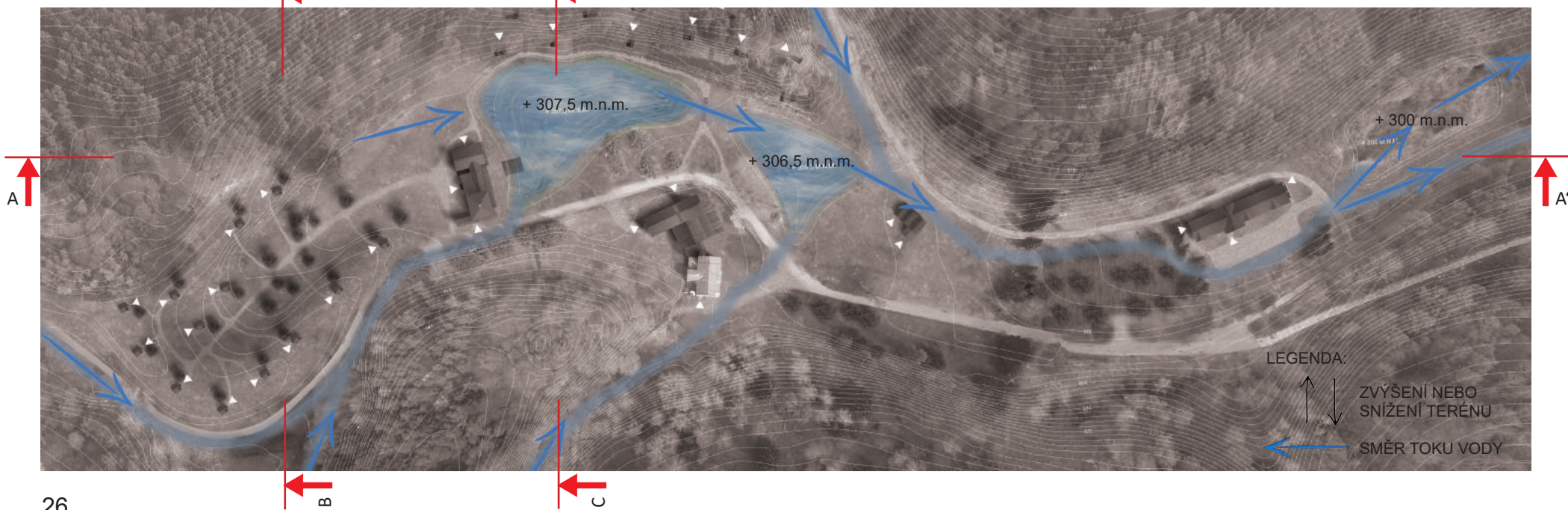
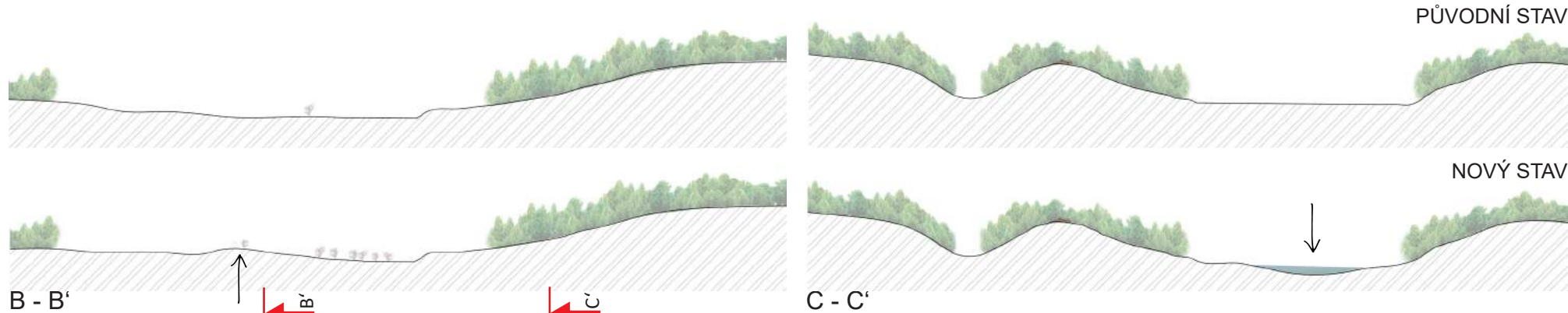
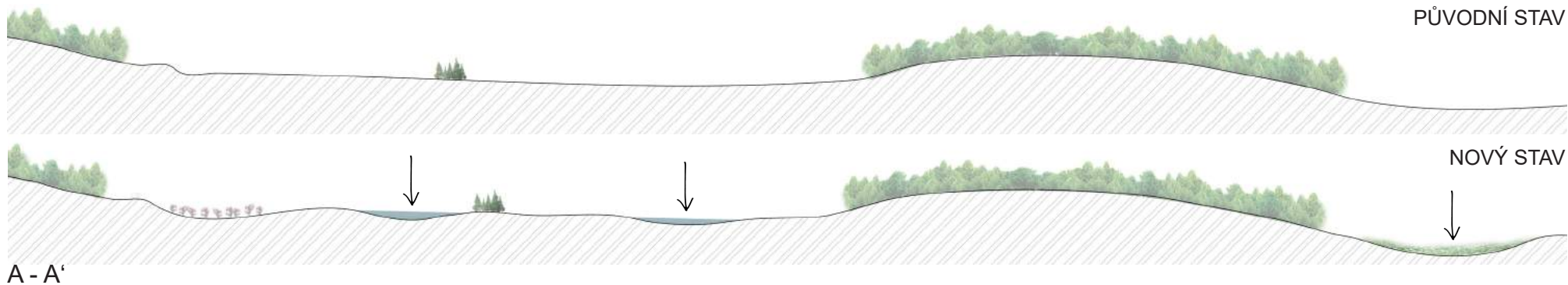
Pohyb po území bude možný pěšky nebo na kole a zaměstnanci budou mít k dispozici elektromobil.

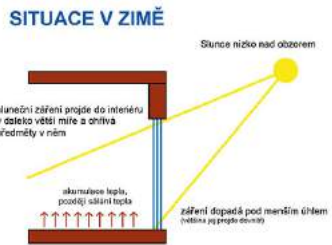
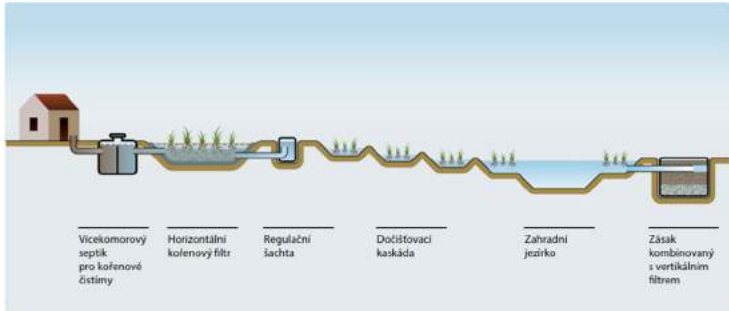
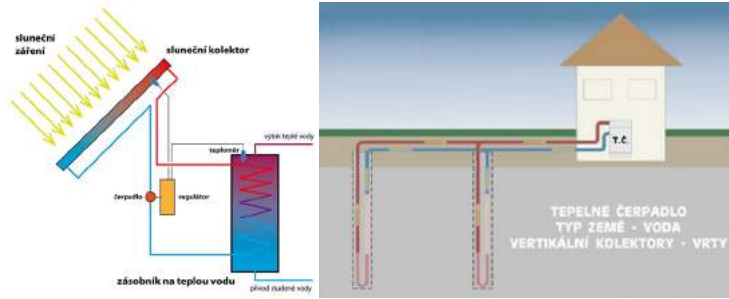
Ubytování je rozděleno do tří kategorií podle přístupnosti a pohodlnosti. V Německé škole jsou umístěny pokoje s nejvyšším standartem, chatky v korunách stromů mají vlastní sociální zařízení, ale úklid si budou částečně návštěvníci zajišťovat sami. Nejmenší chatky jsou bez sociálního zázemí, které je společné u české školy. Všichni se budou moci rozhodnout, zda budou využívat restauraci nebo si vařit sami.

Stavba může probíhat po etapách, kdy nejdříve dojde k zrekonstruování Německé a České školy, stavbě restaurace, několika chatek a ubytování zaměstnanců a úpravě terénu a kořenové čističky. Později dostavba dalších chatek, rozšíření české školy a vybudování stáje pro ovce.

VIZE DO BUDOUCNA

Po odstranění fotovoltaických elektráren bude možné území rozšířit o farmu s chovem zvířat a pěstováním zeleniny a zcela se zbavit závislosti na okolních zdrojích.





- využití energie slunce, vody, země
- hospodaření s vodou, odpadní vodou, energií
- využití dešťové vody
- ukládání energie
- stavba z místních přírodních zdrojů
- při stavbě překonávat co nejmenší vzdálenosti
- využití vykopané zeminy v místě
- malý zásah do přírody
- rekonstrukce zbylých budov po bývalé vesnici
- dodržení klasického tvaru střech
- stavby v co největším kontaktu s přírodou X zanechávat co nejmenší stopu
- ovečky jako přírodní sekačky
- jabloně jako symbol Jablonečku
- co nejméně odpadu díky kořenové čističce a kompostovacím záchodům
- celkové zatraktivnění místa
- klidná oáza bez světelného a zvukového znečištění



1) MALÉ CHATKY
2) CYKLOSTEZKA

3) JABLOŇOVÝ SAD
4) STARÁ JABLOŇ

5) UMÝVÁRNÝ
6) PŮJČOVNA KOL
7) ČESKÁ ŠKOLA

8) LANDART PROSTOR
9) TROSKY KOSTELA

10) CHATKY
11) VODNÍ PLOCHA

12) RESTAURACE
13) NĚMECKÁ ŠKOLA

SITUACE



14) STÁJ PRO OVCE

15) KRÁTKODOBÉ STÁNÍ

16) PARKOVÁNÍ

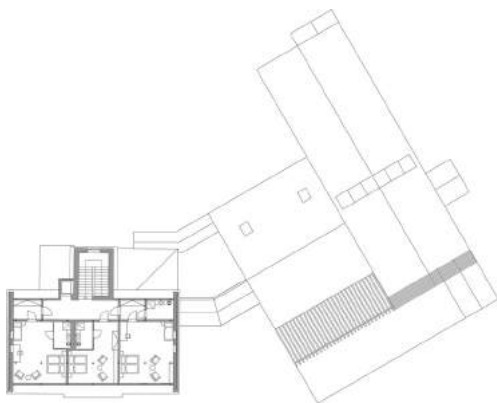
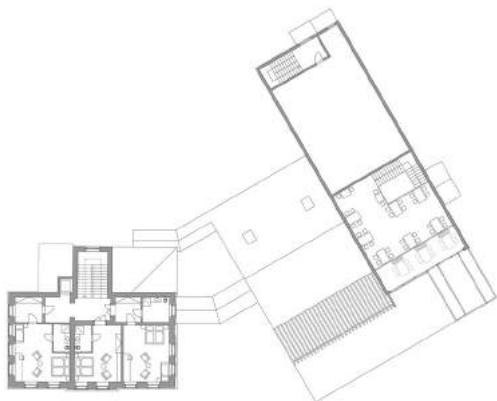
17) ZAMĚŠTNANCI

18) OBSLUŽNÁ KOMUNIKACE FTV EL.

19) KOŘENOVÁ ČISTIČKA

20) PŘÍJEZD

NĚMECKÁ ŠKOLA A RESTAURACE





NĚMECKÁ ŠKOLA A RESTAURACE

PŮDORYS 1. NP

TABULKA MÍSTNOSTÍ

č.m.	název	m ²	č.m.	název	m ²
1.1	VSTUP	4,9	1.23	WC VOZÍČK.	3,9
1.2	RECEPCE	43,8	1.24	OTEVŘENÁ KUCH.	21,4
1.3	VÝTAH	2	1.25	KUCHYNĚ	20,4
1.4	CHODBA	9	1.26	ŠPINAVÉ NÁDOBÍ	13,3
1.5	KANCELÁŘ	16,5	1.27	CHLAZ. ODPAD	21,2
1.6	ÚSCHOVNA ZAV.	5,8	1.28	ODPAD	17
1.7	SKLAD	10	1.29	CHODBA	10,1
1.8	CHODBA	9	1.30	SKLAD	31
1.9	CHODBA	14,1	1.31	VSTUP	7,4
1.10	ŠATNA ZAM.	16,4	1.32	VSTUP	6,5
1.11	WC	1,8	1.33	SKLENÍK	28,8
1.12	SPRCHA	1,9	1.34	SPOJ. CHODBA	38,3
1.13	SPRCHA	1,9			
1.14	WC	1,8			
1.15	DENNÍ M. ZAM.	33,4			
1.16	SPOJ. CHODBA	22,2			
1.17	RESTAURACE	154,9			
1.18	CHODBA	13			
1.19	WC VOZÍČK.	3,9			
1.20	WC MUŽI	17,4			
1.21	ÚKLID	7,4			
1.22	WC ŽENY	17,4			



0 20



TABULKA MÍSTNOSTÍ

č.m.	název	výměra
2.1	CHODBA	17,6
2.2	VÝTAH	2
2.3	ZÁDVEŘÍ	7,7
2.4	POKOJ	29,5
2.5	KOUPELNA	5,3
2.6	KOUPELNA	5
2.7	POKOJ	24
2.8	ZÁDVEŘÍ	7,2
2.9	KOUPELNA	7,6
2.10	POKOJ	29
2.11	RESTAURACE	67
2.12	TECH. ZÁZEMÍ	126,6
2.13	CHODBA	7,4

PŮDORYS 2. NP

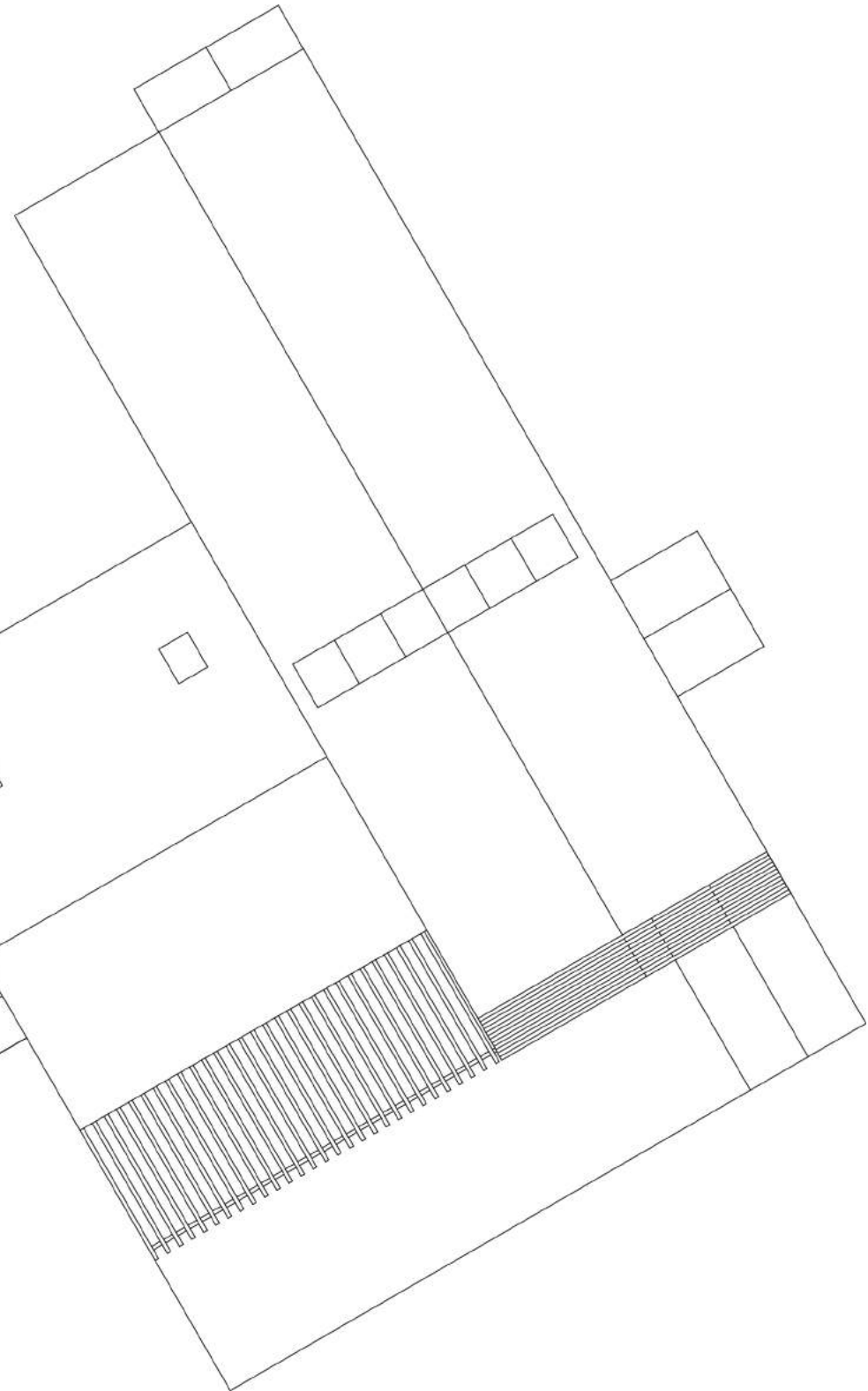
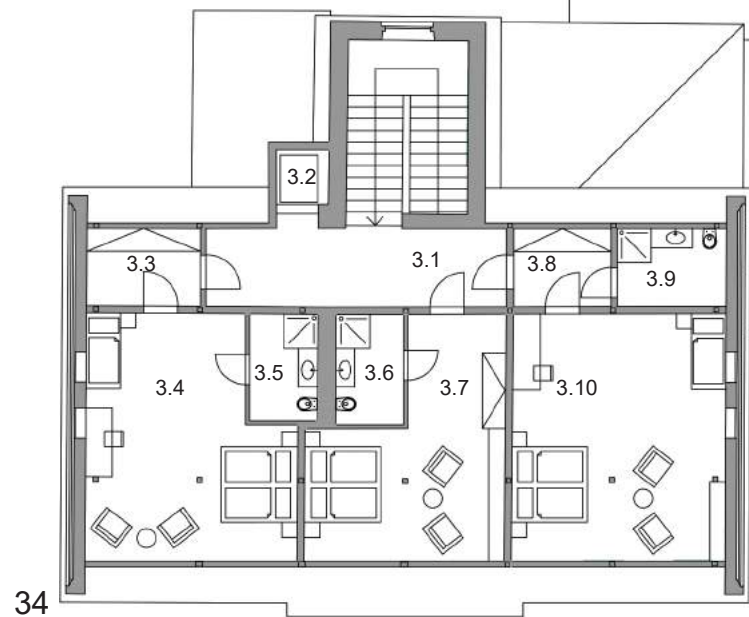


NĚMECKÁ ŠKOLA A RESTAURACE

PŮDORYS 3. NP

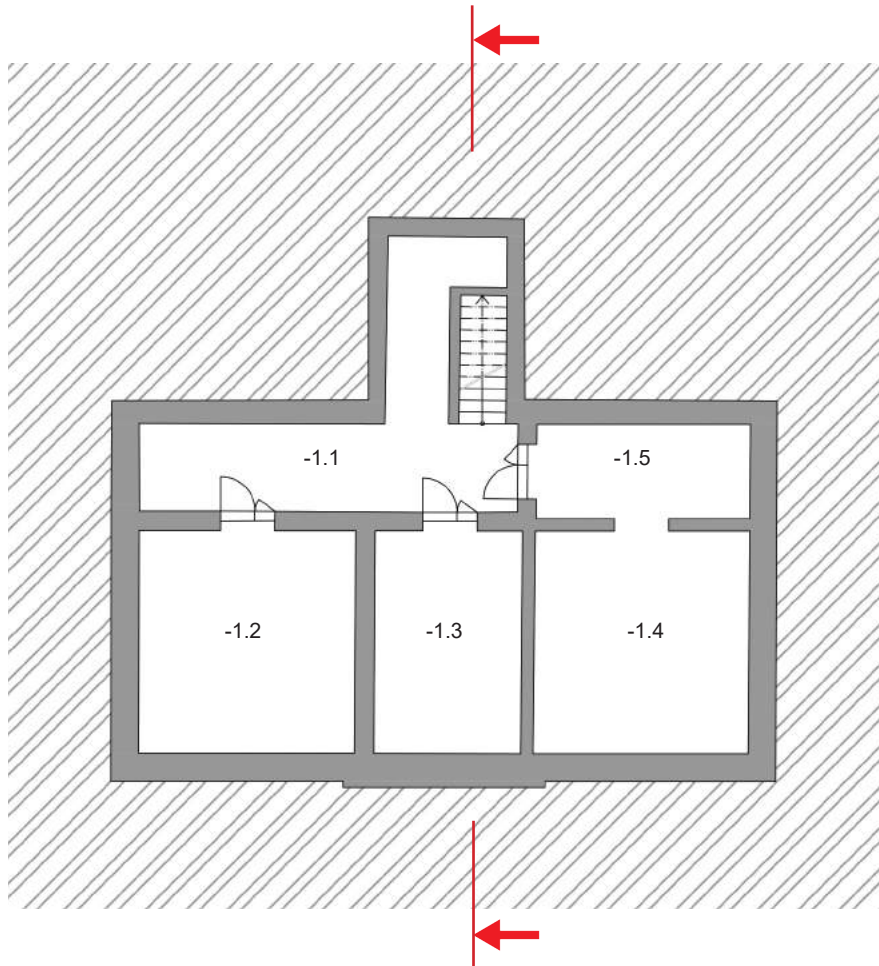
TABULKA MÍSTNOSTÍ

č.m.	název	m ²
3.1	CHODBA	8,8
3.2	VÝTAH	2
3.3	ZÁDVEŘÍ	6,1
3.4	POKOJ	32,6
3.5	KOUPELNA	5,1
3.6	KOUPELNA	5,2
3.7	POKOJ	26,4
3.8	ZÁDVEŘÍ	5,3
3.9	KOUPELNA	5,9
3.10	POKOJ	36,8

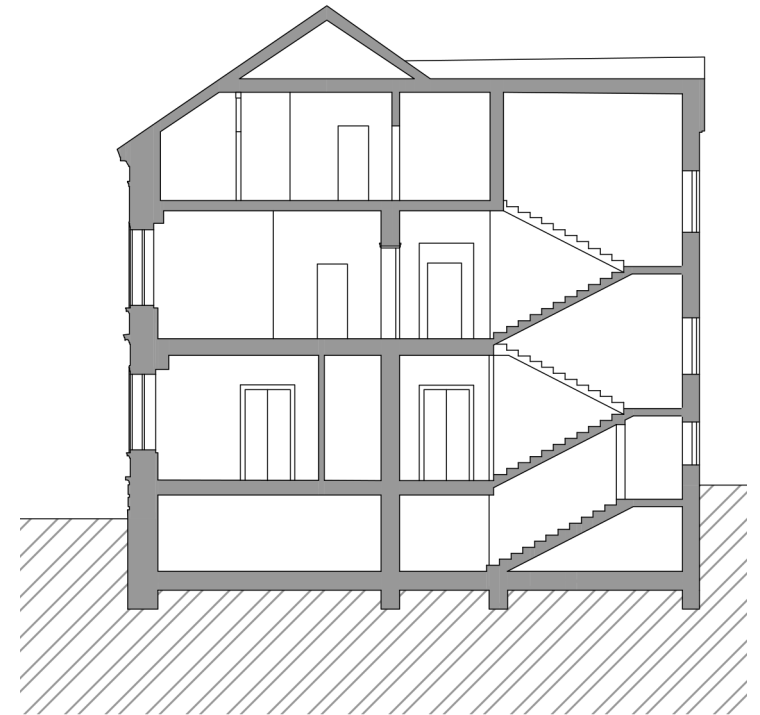


0 20

PŮDORYS 1. PP



ŘEZ NĚMECKOU ŠKOLOU

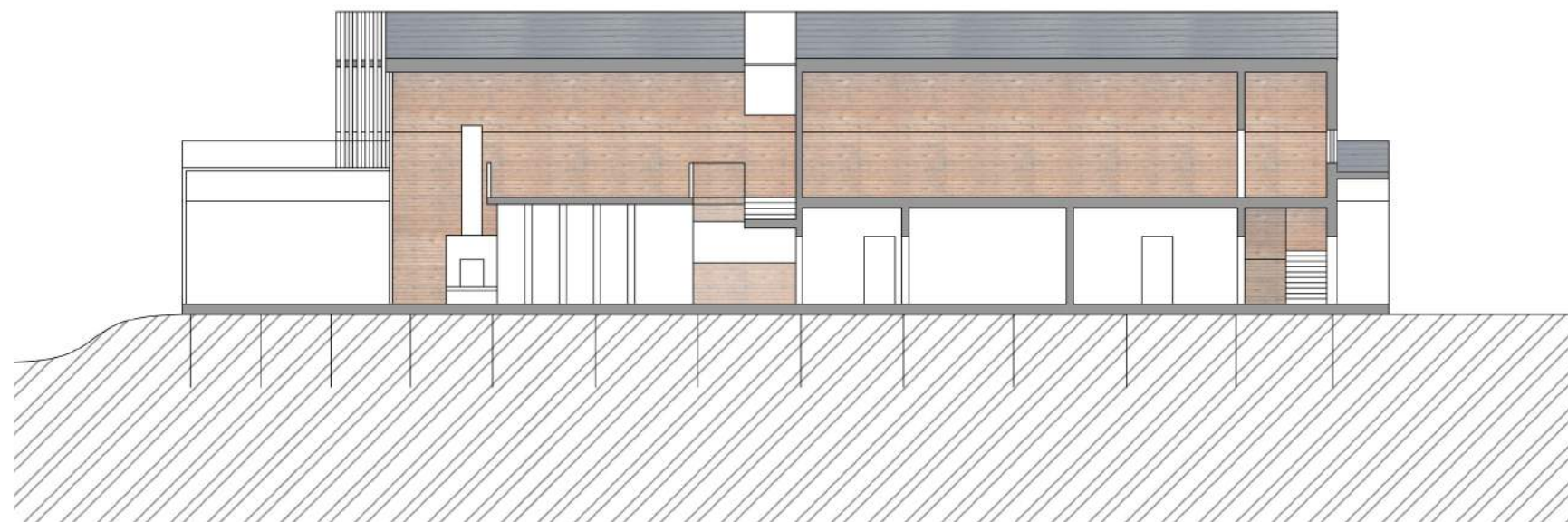
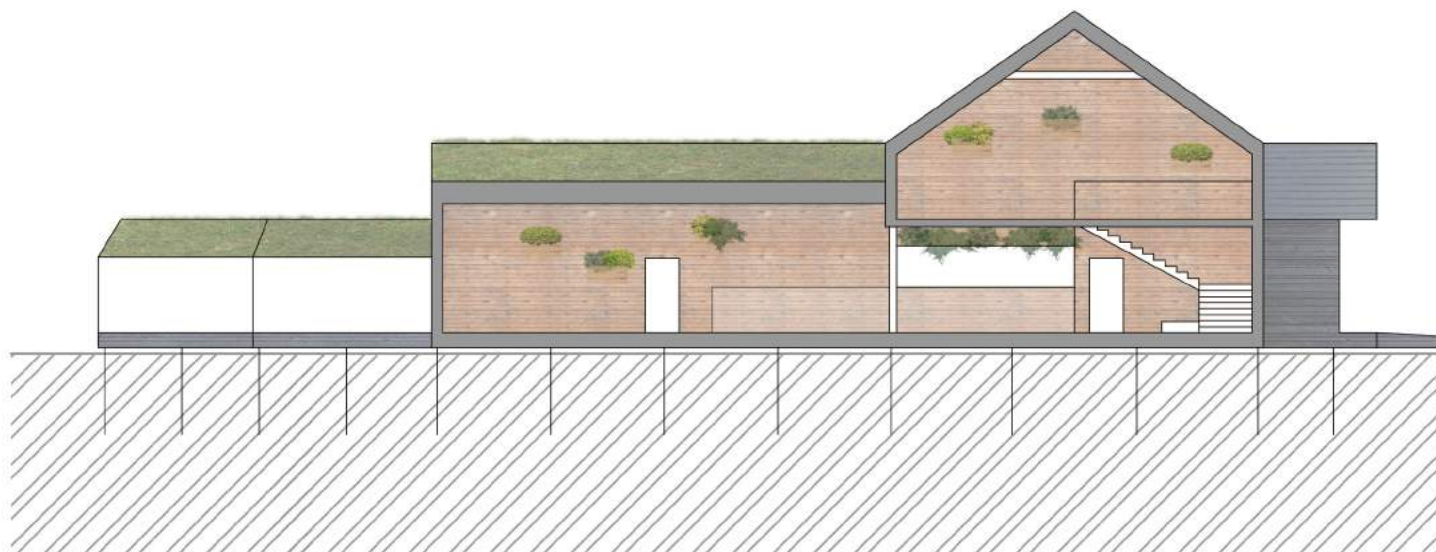


TABULKA MÍSTNOSTÍ

č.m.	název	m ²
-1.1	CHODBA	33
-1.2	TECH. MÍSTNOST	33,6
-1.3	TECH. M.	22,6
-1.4	TECH. M.	33,4
-1.5	CHODBA	14

NĚMECKÁ ŠKOLA A RESTAURACE

ŘEZY RESTAURACÍ





POHLED VÝCHODNÍ



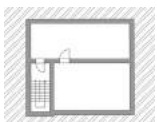
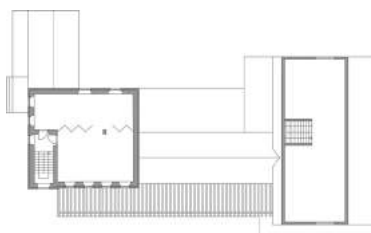
POHLED SEVERNÍ

POHLED JIHOZÁPADNÍ - VSTUP



POHLED JIŽNÍ

ČESKÁ ŠKOLA A ZÁZEMÍ CHATEK

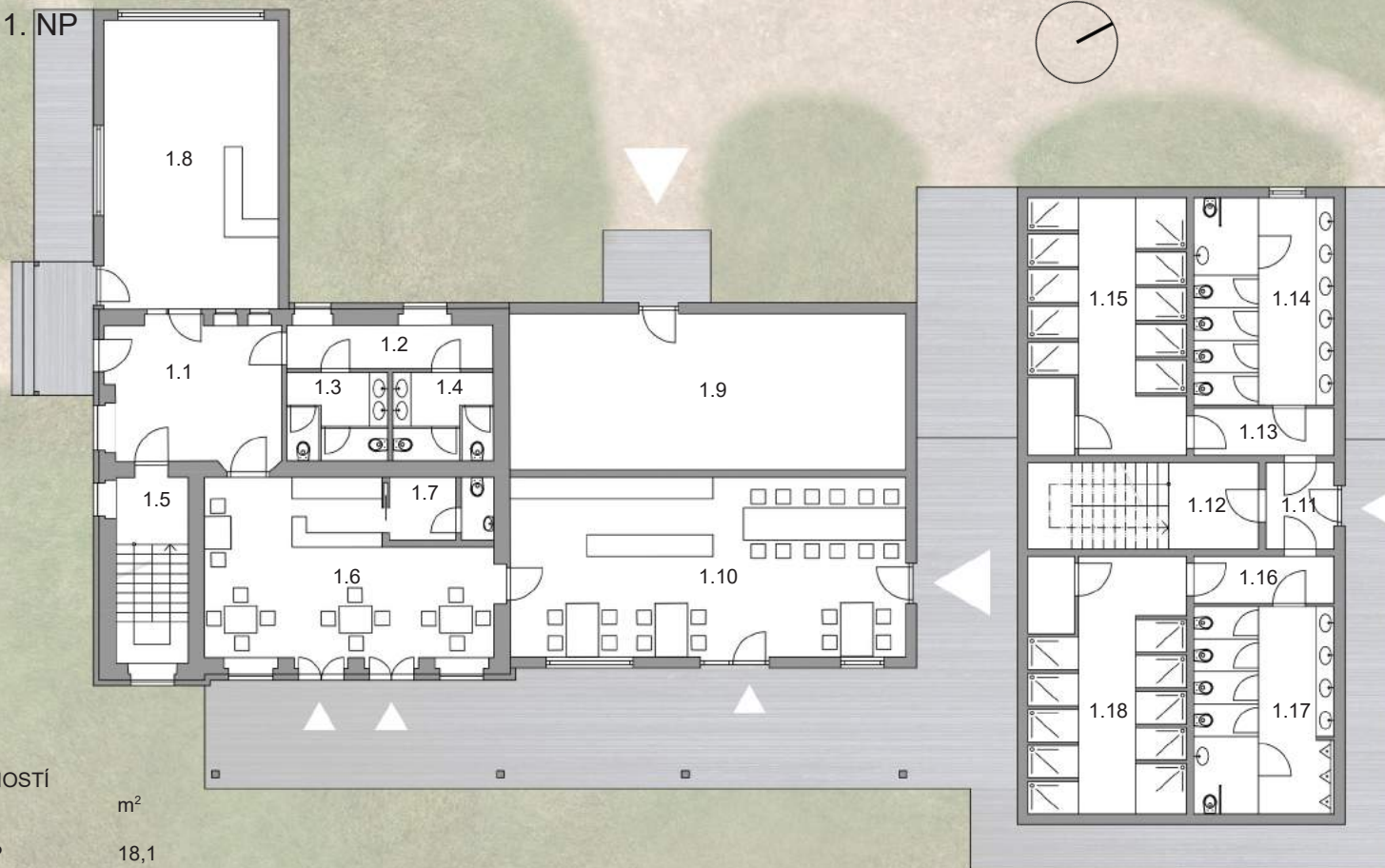




ČESKÁ ŠKOLA A ZÁZEMÍ CHATEK

PŮDORYS 1. NP

0 20



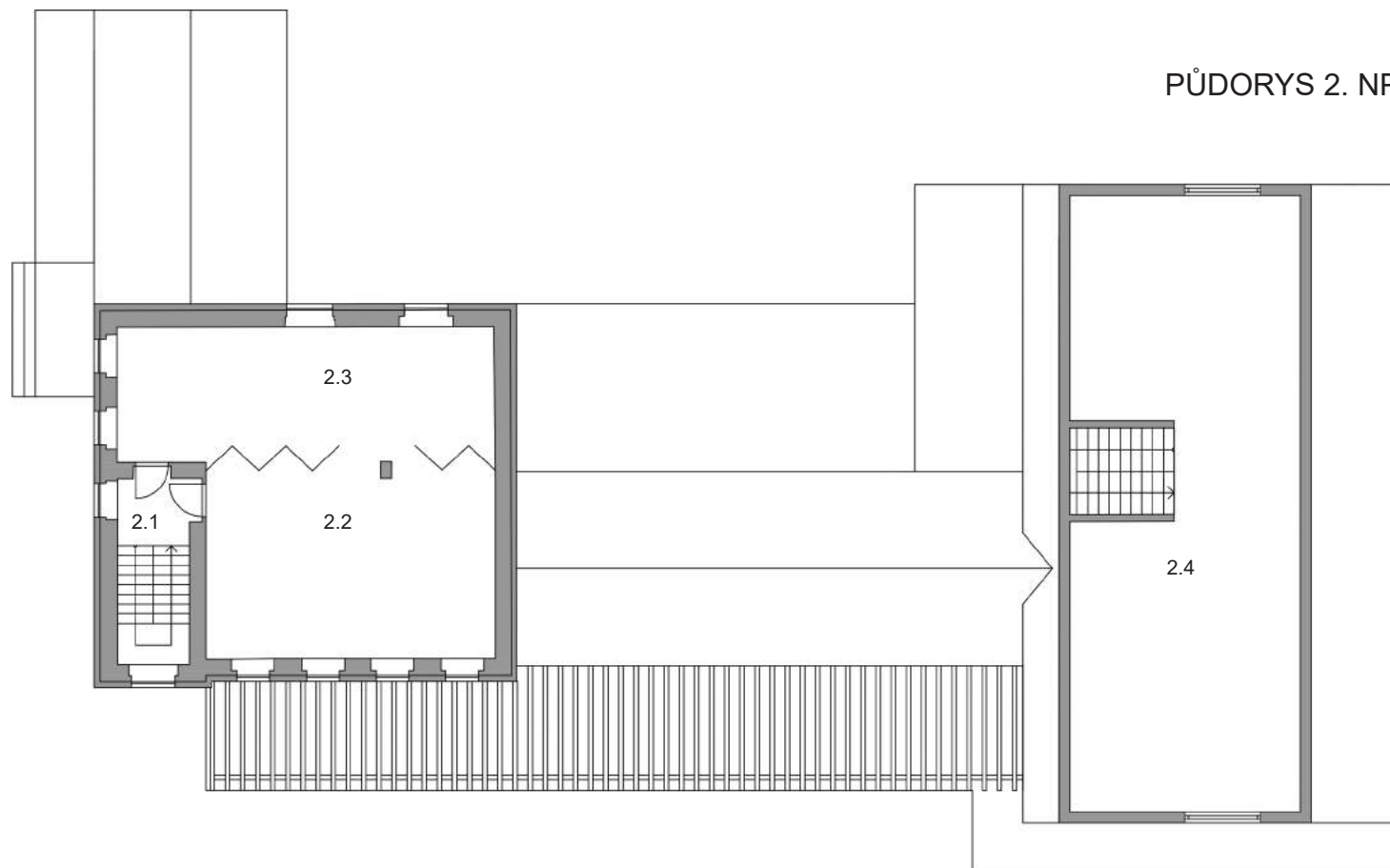
TABULKA MÍSTNOSTÍ

č.m.	název	m ²
1.1	VSTUP	18,1
1.2	CHODBA	6,9
1.3	WC ŽENY	6,8
1.4	WC MUŽI	6,8
1.5	CHODBA	3,7
1.6	KAVÁRNA	34,3
1.7	ZÁZEMÍ KAV.	5,1
1.8	PŮJČOVNA KOL	38,8
1.9	SKLAD	47,8
1.10	KUCHYNĚ	55
1.11	VSTUP	4,6
1.12	CHODBA	6
1.13	CHODBA	5,1
1.14	WC ŽENY	22,4
1.15	SPRCHY ŽENY	31,5
1.16	CHODBA	5,1
1.17	WC MUŽI	22,4
1.18	SPRCHY MUŽI	31,5

PŮDORYS 2. NP

TABULKA MÍSTNOSTÍ

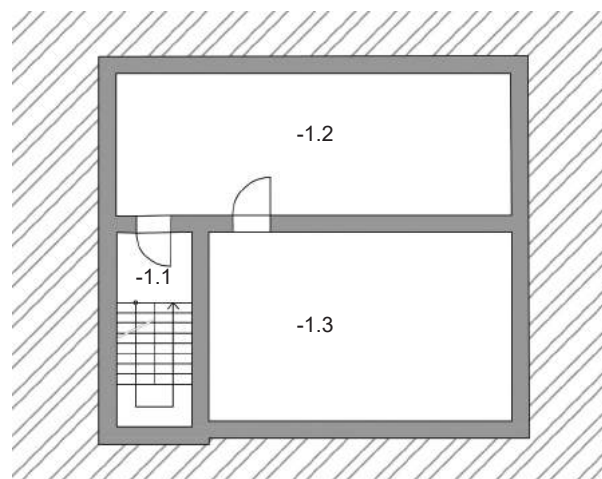
č.m.	název	m ²
2.1	CHODBA	3,9
2.2	UČEBNA	42
2.3	UČEBNA	40,1
2.4	TECH. ZÁZ.	101,3



TABULKA MÍSTNOSTÍ

č.m.	název	m ²
-1.1	CHODBA	3,7
-1.2	TECH. M.	39,6
-1.3	TECH. M.	40,3

PŮDORYS 1. PP

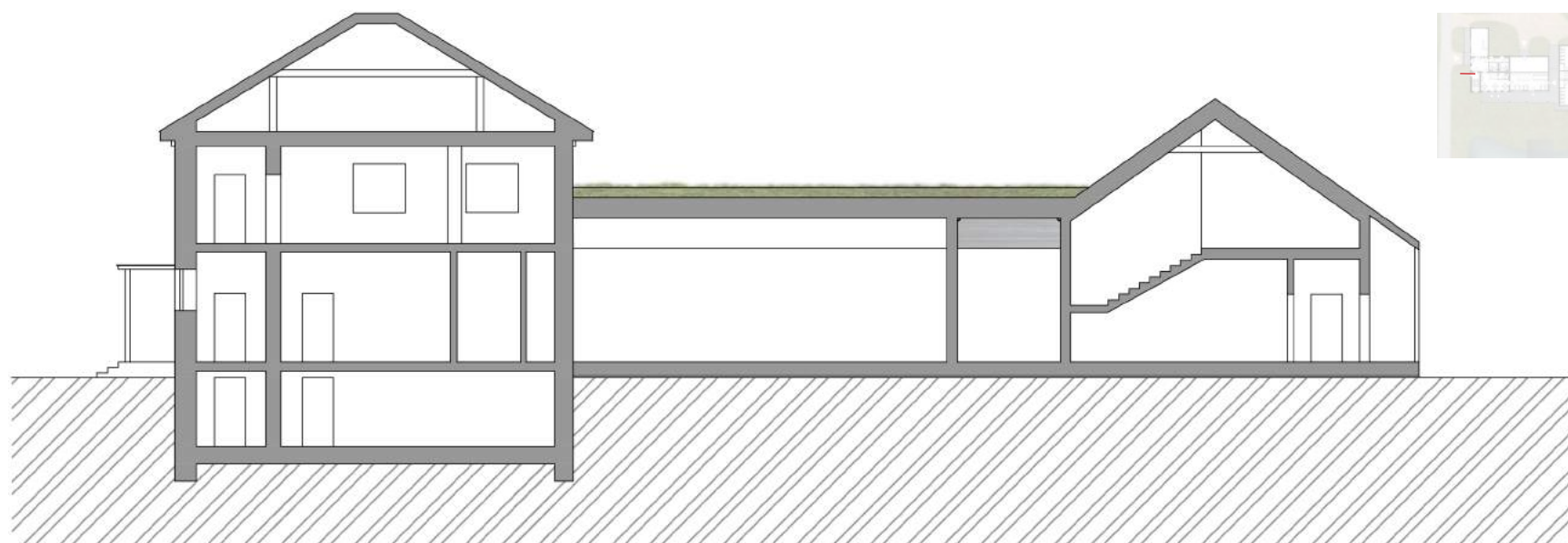


ČESKÁ ŠKOLA A ZÁZEMÍ CHATEK

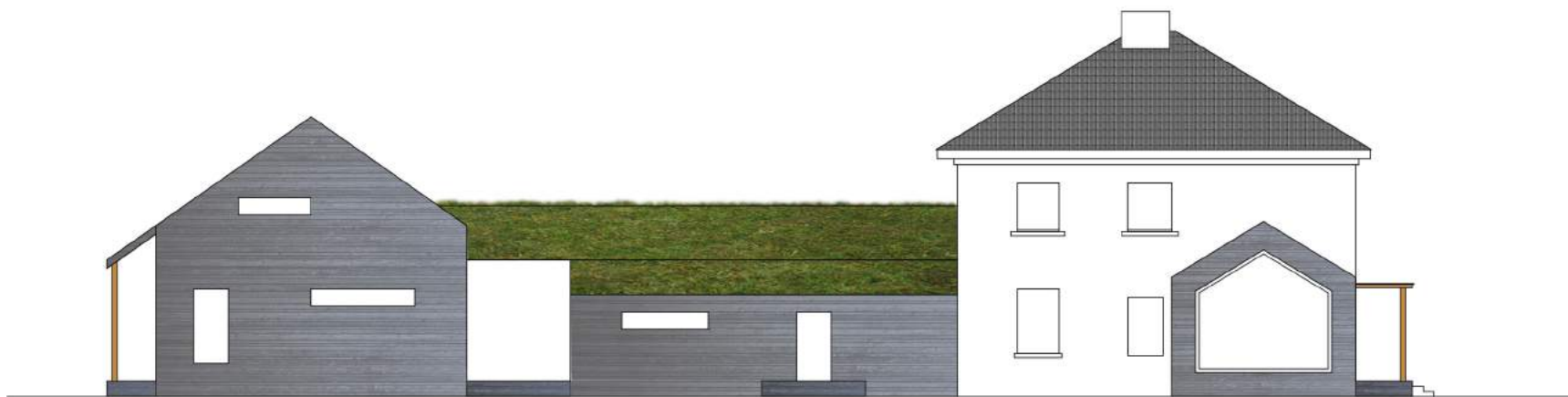
POHLED VÝCHODNÍ



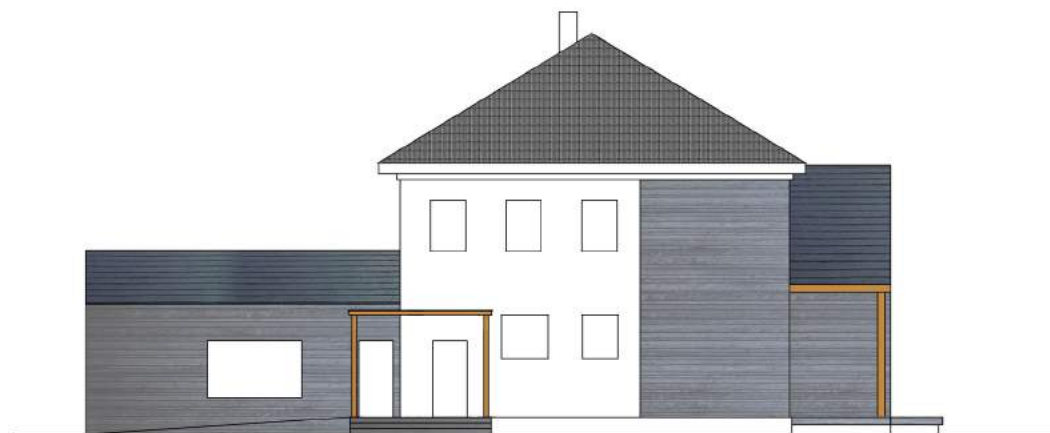
ŘEZ



POHLED ZÁPADNÍ



POHLED JIŽNÍ



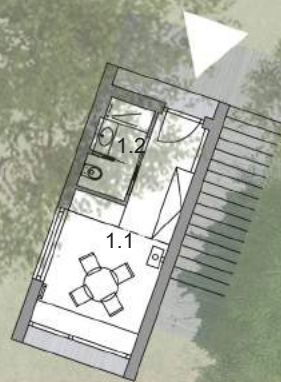
CHATKY V KORUNÁCH STROMŮ

POHLED JIŽNÍ

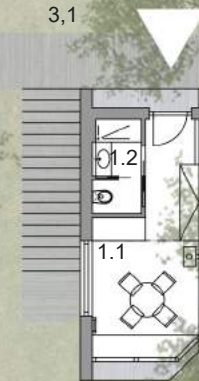


PŮDORYSY

č.m.	název	m ²
1.1	OBYT. PROSTOR	14
1.2	KOUPELNA	3,1



č.m.	název	m ²
1.1	OBYT. PROSTOR	13,8
1.2	KOUPELNA	3,1





ŘEZ



ŘEZ

POHLED VÝCHODNÍ

POHLED ZÁPADNÍ



POHLED SEVERNÍ



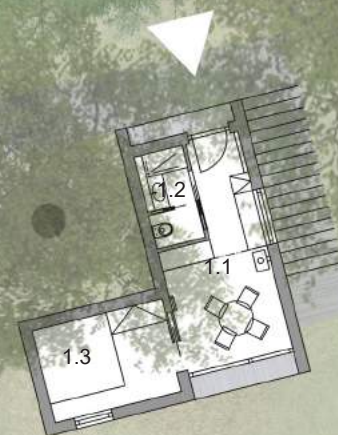
POHLED JIŽNÍ

CHATKY V KORUNÁCH STROMŮ

PŮDORYSY

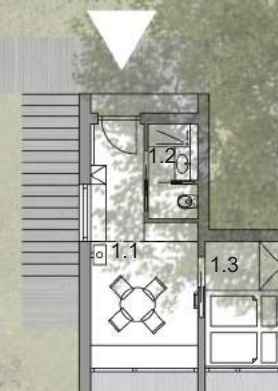


TABULKA MÍSTNOSTÍ		
č.m.	název	m ²
1.1	OBYT. PROSTOR	16,8
1.2	KOUPELNA	3,1
1.3	LOŽNICE	8



TABULKA MÍSTNOSTÍ		
č.m.	název	m ²
1.1	OBYT. PROSTOR	12,9
1.2	KOUPELNA	3,1
1.3	LOŽNICE	8,6

TABULKA MÍSTNOSTÍ		
č.m.	název	m ²
1.1	OBYT. PROSTOR	14,6
1.2	KOUPELNA	3,1
1.3	LOŽNICE	6,7



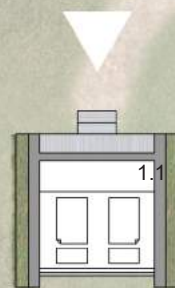


MALÁ CHATKA

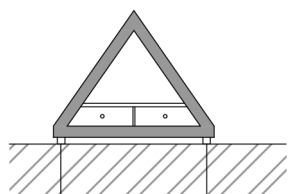
PŮDORYS

TABULKA MÍSTNOSTÍ

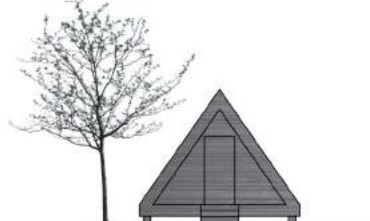
č.m.	název	m ²
1.1	OBYT. PROSTOR	8,5



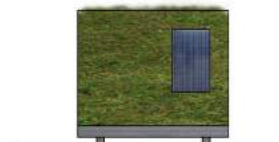
ŘEZ



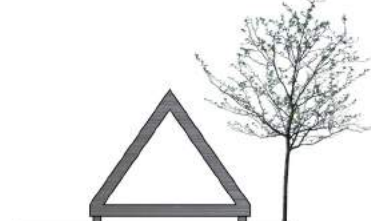
POHLED VÝCHODNÍ



POHLED JIŽNÍ



POHLED ZÁPADNÍ

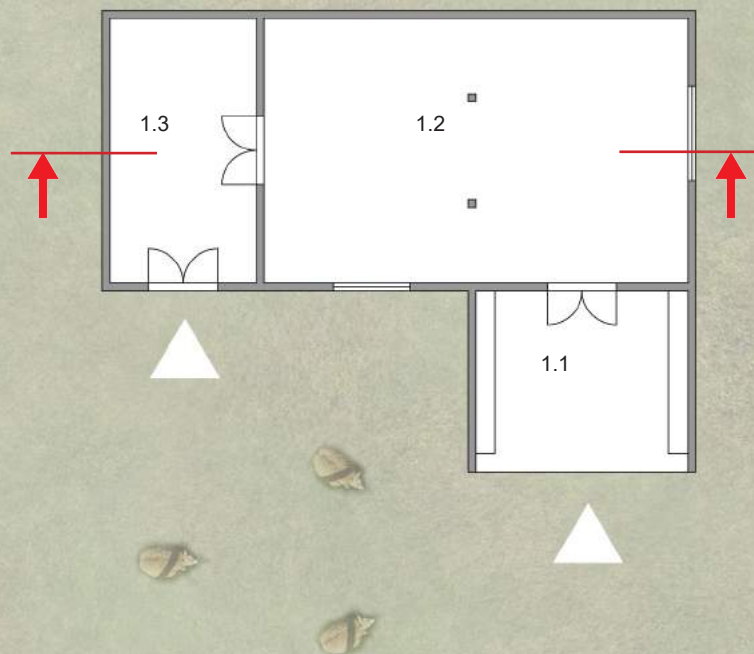




STÁJ PRO OVCE

PŮDORYS

TABULKA MÍSTNOSTÍ		
č.m.	název	m ²
1.1	VSTUP	26,4
1.2	STÁJ	77
1.3	SENÍK/SKLAD	26,6



1 ovce spase 250 m²
plocha pozemku na pasení cca: 12 700 m²



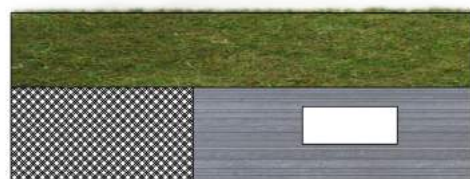
potřebují 51 ovcí

na jednu ovci 1,5 m² plochy stáje

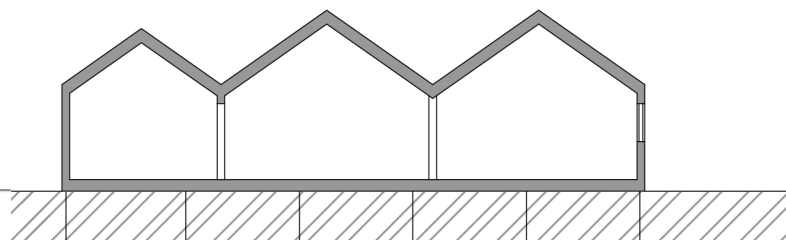


potřebují 77 m² plochy stáje

POHLED VÝCHODNÍ



ŘEZ

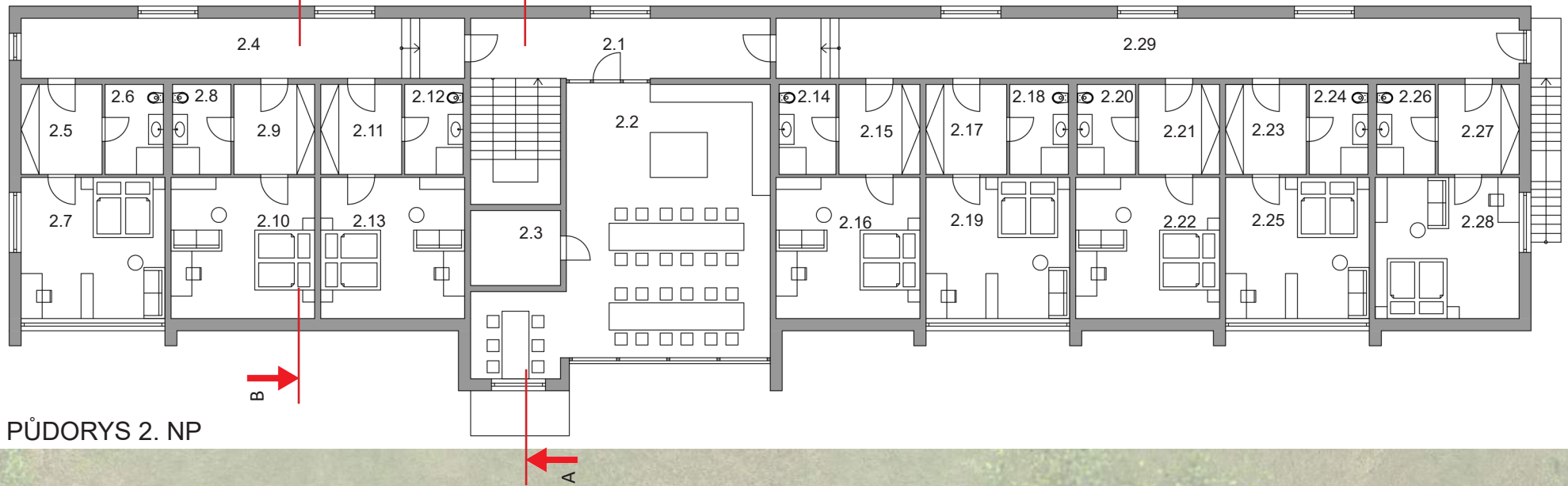
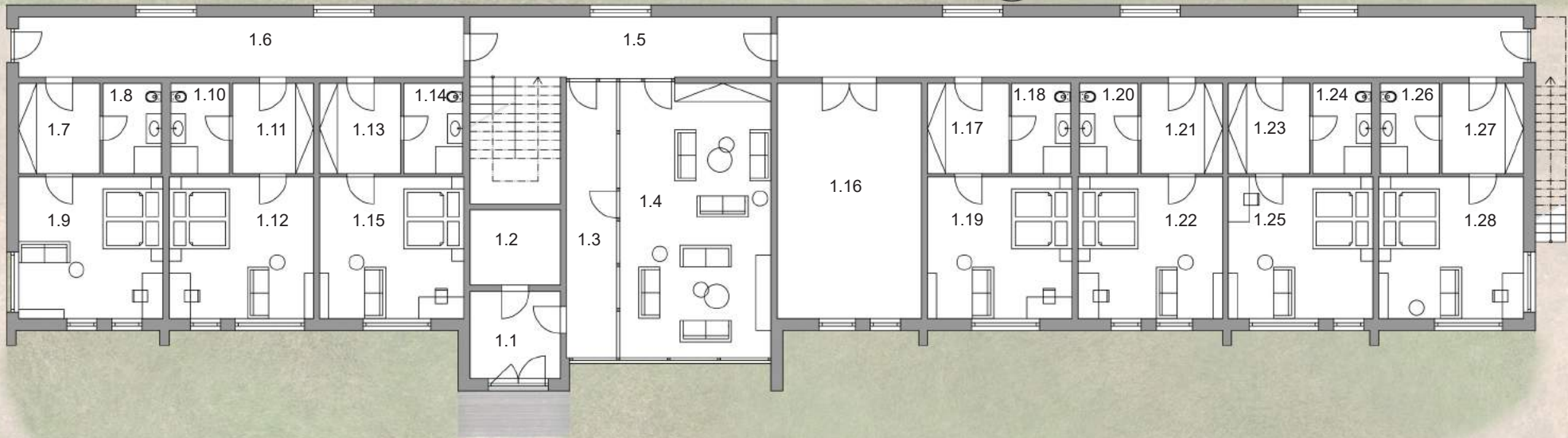


POHLED JIHOZÁPADNÍ



UBYTOVÁNÍ ZAMĚSTNANCŮ

PŮDORYS 1. NP



PŮDORYS 2. NP



POHLED JIHOZÁPADNÍ

POHLED SEVEROZÁPADNÍ

POHLED JIHOVÝCHODNÍ

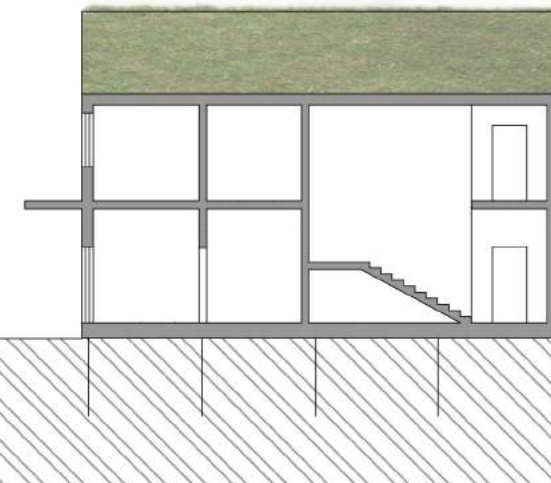


TABULKA MÍSTNOSTÍ

č.m.	název	m ²	č.m.	název	m ²
1.1	VSTUP	8,7	2.1	CHODBA	20
1.2	SKLAD	7,5	2.2	KUCH., JÍDELNA	71,2
1.3	CHODBA	15,3	2.3	ŠPAJZ	7,5
1.4	SPOLEČ. M.	45,9	2.4	CHODBA	29,6
1.5	CHODBA	20	2.5	ZÁDVEŘÍ	8,1
1.6	CHODBA	29,6	2.6	KOUPELNA	5,9
1.7	ZÁDVEŘÍ	8,1	2.7	POKOJ	22,6
1.8	KOUPELNA	5,9	2.8	KOUPELNA	5,9
1.9	POKOJ	22,6	2.9	ZÁDVEŘÍ	8,1
1.10	KOUPELNA	5,9	2.10	POKOJ	22,6
1.11	ZÁDVEŘÍ	8,1	2.11	ZÁDVEŘÍ	8,1
1.12	POKOJ	22,6	2.12	KOUPELNA	5,9
1.13	ZÁDVEŘÍ	8,1	2.13	POKOJ	22,6
1.14	KOUPELNA	5,9	2.14	KOUPELNA	5,9
1.15	POKOJ	22,6	2.15	ZÁDVEŘÍ	8,1
1.16	TECH. M.	37,4	2.16	POKOJ	22,6
1.17	ZÁDVEŘÍ	8,1	2.17	ZÁDVEŘÍ	8,1
1.18	KOUPELNA	5,9	2.18	KOUPELNA	5,9
1.19	POKOJ	22,6	2.19	POKOJ	22,6
1.20	KOUPELNA	5,9	2.20	KOUPELNA	5,9
1.21	ZÁDVEŘÍ	8,1	2.21	ZÁDVEŘÍ	8,1
1.22	POKOJ	22,6	2.22	POKOJ	22,6
1.23	ZÁDVEŘÍ	8,1	2.23	ZÁDVEŘÍ	8,1
1.24	KOUPELNA	5,9	2.24	KOUPELNA	5,9
1.25	POKOJ	22,6	2.25	POKOJ	22,6
1.26	KOUPELNA	5,9	2.26	KOUPELNA	5,9
1.27	ZÁDVEŘÍ	8,1	2.27	ZÁDVEŘÍ	8,1
1.28	POKOJ	22,6	2.28	POKOJ	22,6
			2.29	CHODBA	49,6

ŘEZ B - B'

ŘEZ A - A'



ZÁVĚR

Zadání této diplomové práce mě lákalo od samého začátku, protože do této oblasti vyrážíme s rodinou často na cyklistické výlety a vždy na mě působí zvláštním dojmem, na některých místech klidem, na jiných zvědavostí při pohledu na zchátralé objekty podivně rozesté v tamní krajině. Přes počáteční nadšení, jsem ale postupně zjistila, že toto zadání bude výzvou. Nabízely se zde nesčetné možnosti využití a rozmístění objektů, ale věřím, že se mi nakonec podařilo najít to správné řešení.

Při návrhu jsem se snažila zasadit budovy co nejlépe do tohoto prostředí a založit je tak, aby až nebudou potřebné, byly snadno odstranitelné a jejich části znovu využitelné.

Při práci na tomto projektu jsem se dozvěděla mnoho nových informací týkajících se udržitelného stavitelství, které budu moci dále v budoucnu využívat.

- Osvald Hans: Zaniklé obce kolem Ralska (TYPOS, Ralsko, 2014)
- <http://www.zanikleralsko.cz/clanky/obce/jablonec-----gablonz/>
- http://www.mestoralsko.cz/assets/File.ashx?id_org=13922&id_dokumenty=1201
- <http://ralsko.wz.cz/jablonecek.php>
- <http://fortifikace.cz/ralsko-jablonecek/>
- [https://cs.wikipedia.org/wiki/Jablone%C4%8Dek_\(Ralsko\)](https://cs.wikipedia.org/wiki/Jablone%C4%8Dek_(Ralsko))
- <http://geoportal.cuzk.cz/geoprohlizec/>
- <https://mapy.cz/zakladni?x=14.8761340&y=50.6005294&z=12&source=ward&id=319857>
- <https://www.google.cz/maps/@50.6140257,14.8658007,26959m/data=!3m1!1e3?hl=cs>
- https://www.meteoblue.com/cs/po%C4%8Das%C3%AD/p%C5%99edpov%C4%9B%C4%8F/modelclimate/borovice_%C4%8Cesko_3078950
- <http://stavba.tzb-info.cz/drevostavby/5916-difuzne-otevrene-skladby-pasivnich-drevostaveb-a-jejich-kontrola-nejen-bloowerdoor-testem>
- <http://www.drevostavby-myhome.cz/technologie-drevostavby/>
- <http://www.ekodrevostavby.cz/konstrukce-drevostaveb.html>
- <http://stavba.tzb-info.cz/tabulky-a-vypocty/140-prostup-tepla-vicevrstvou-konstrukci-a-prubeh-teplot-v-konstrukci>
- <https://www.glamping.com/destinations/europe/?type=&experience=>
- <http://www.chovzvirat.cz/clanek/674-ustajeni-a-chovna-zarizeni-v-chovu-ovci/>
- <https://najisto.centrum.cz/prumysl-a-vyroba/drevozpracujici-prumysl/drevo-a-drevarske-polotovary/region/liberecky/ceska-lipa/ralsko/?pOffset=2>
- <http://www.asio.cz/cz/385.muzeme-se-sprchovat-destovou-vodou-nyni-uz-ano>
- <http://aqualoop-eu.intewa.net/>
- <http://www.rodovystatek.cz/ekotoalety.htm>
- <http://obnovitelnedesetileti.cz/setrna-energie-v-podnikani-daviduv-mlyn-penzion-s-obnovitelnou-energii-pro-provoz-i-elektromobily>
- <http://tamkdebydlime.cz/2015/12/zemni-vruty-ekologicke-zakladani-staveb/>
- <https://www.romotop.cz/krbova-kamna-romotop/laredo-f-01-keramika-krbova-kamna>
- <http://www.improvementcenter.com/blog/want-a-beautiful-house-burn-it-why-charred-wood-siding-is-trending.html>
- https://www.tesla.com/de_DE/solarroof?redirect=no
- <http://www.solarnitasky.cz/o-produktu/>
- <https://www.novatop-system.cz/>
- vlastní fotografie



FA ČVUT