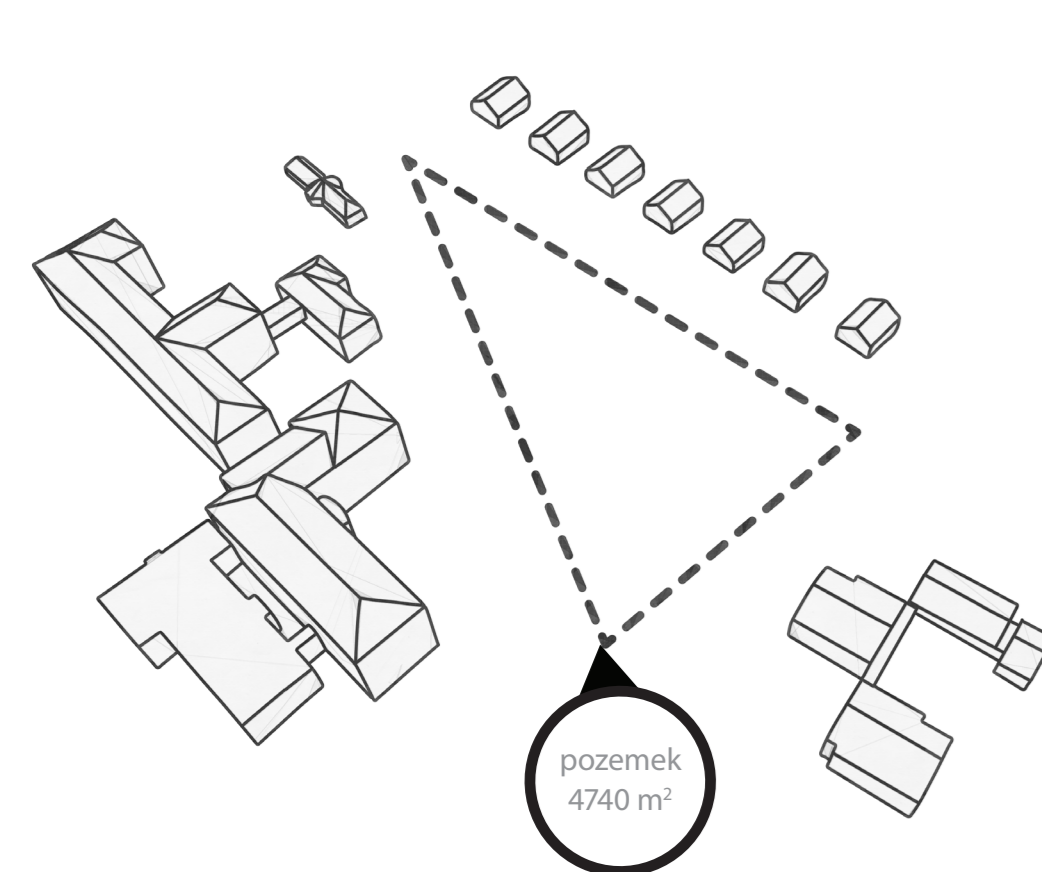
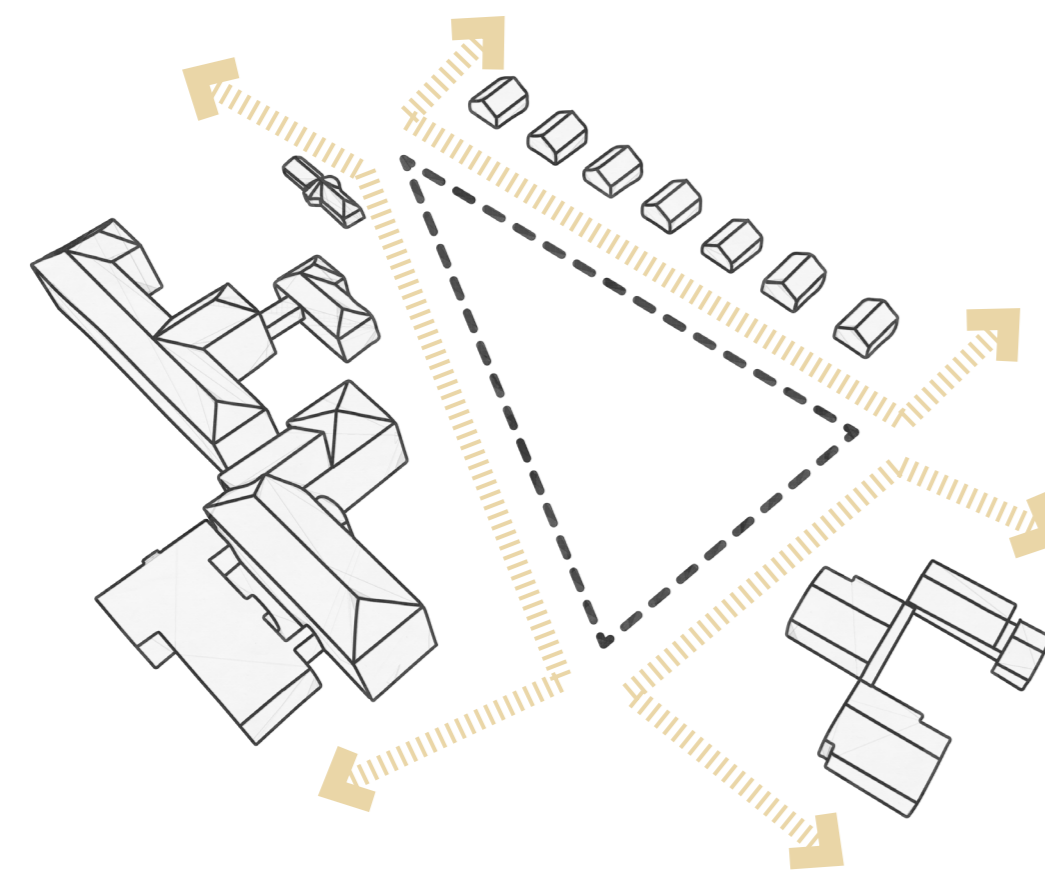




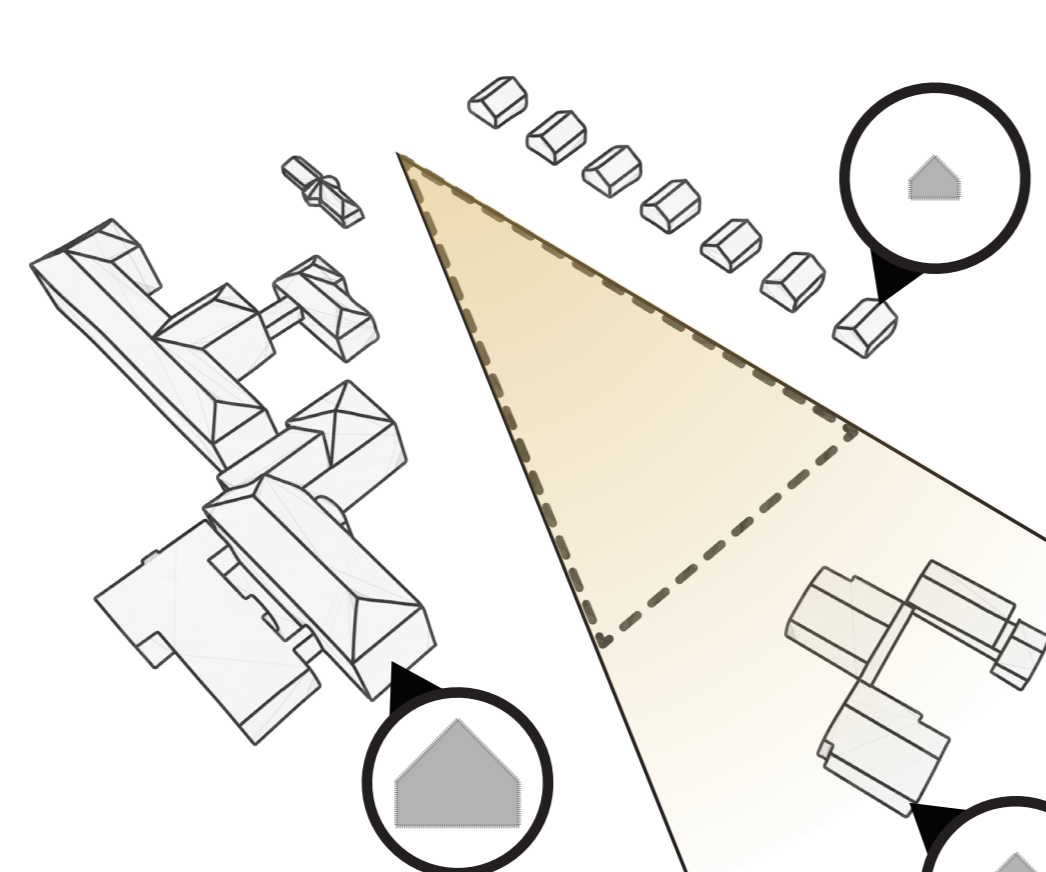
BYDLENÍ PRO SENIORY A DOMOV PRO OSOBY POSTIŽENÉ ALZHEIMEROVOU CHOROBOU V JILEMNICI | BC. JINDŘICH KOBR | ATELIÉR ŠESTÁKOVÁ | FA ČVUT | ZS 2017/2018



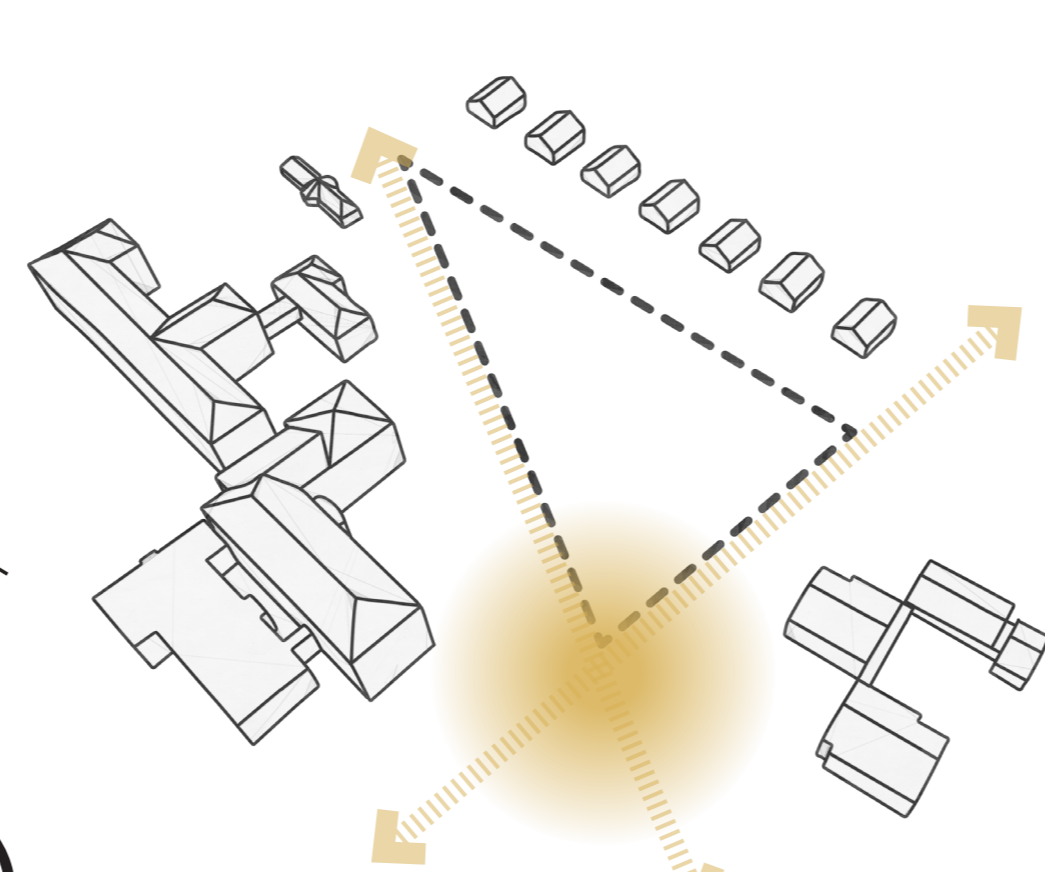
Pozemek s výměrou 4740 m² se nachází na jižním cípu lokality Nouzov na konci ulice Zámecká. Je trojúhelníkového tvaru, svažitý východním směrem s převýšením cca 4 metry.



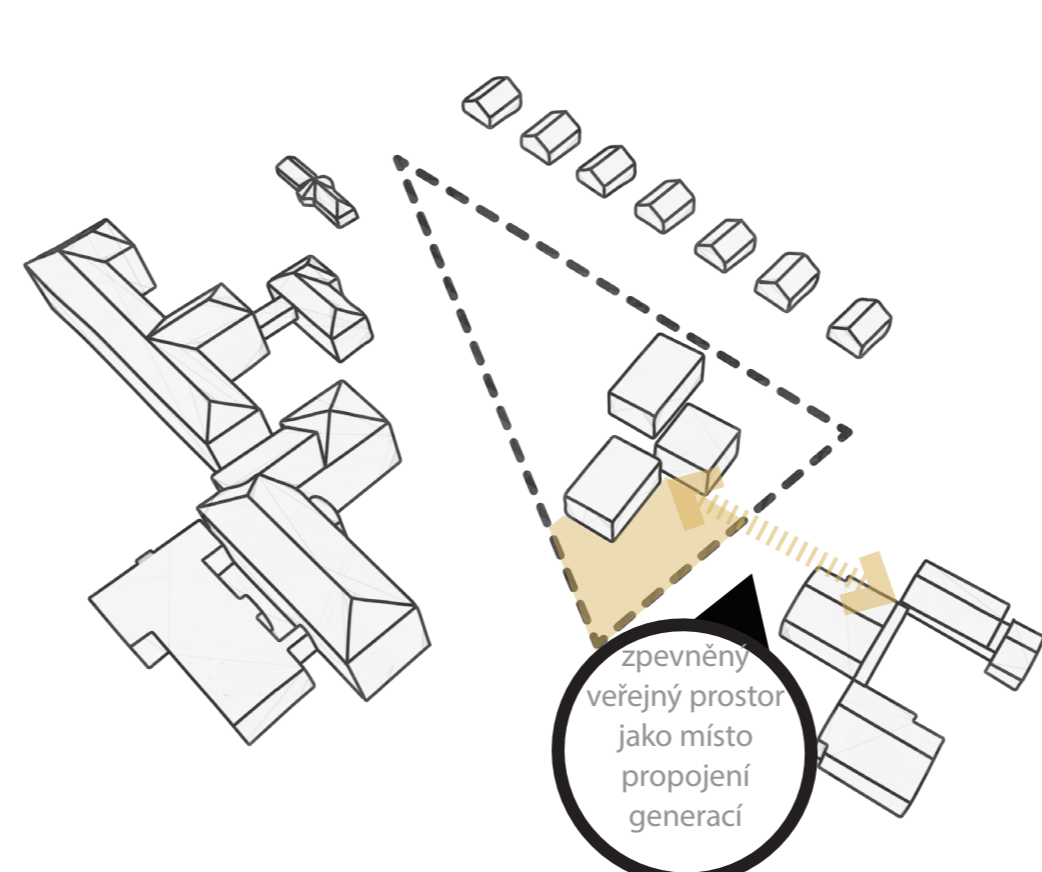
Pozemek leží na pomezí tří charakterově odlišných území. Severní hrana sousedí se zamýšlenou soliterní zástavbou, jihozápadní hrana s areálem nemocnice a jihovýchodní hrana se zahradou mateřské školy a zámečným parkem.



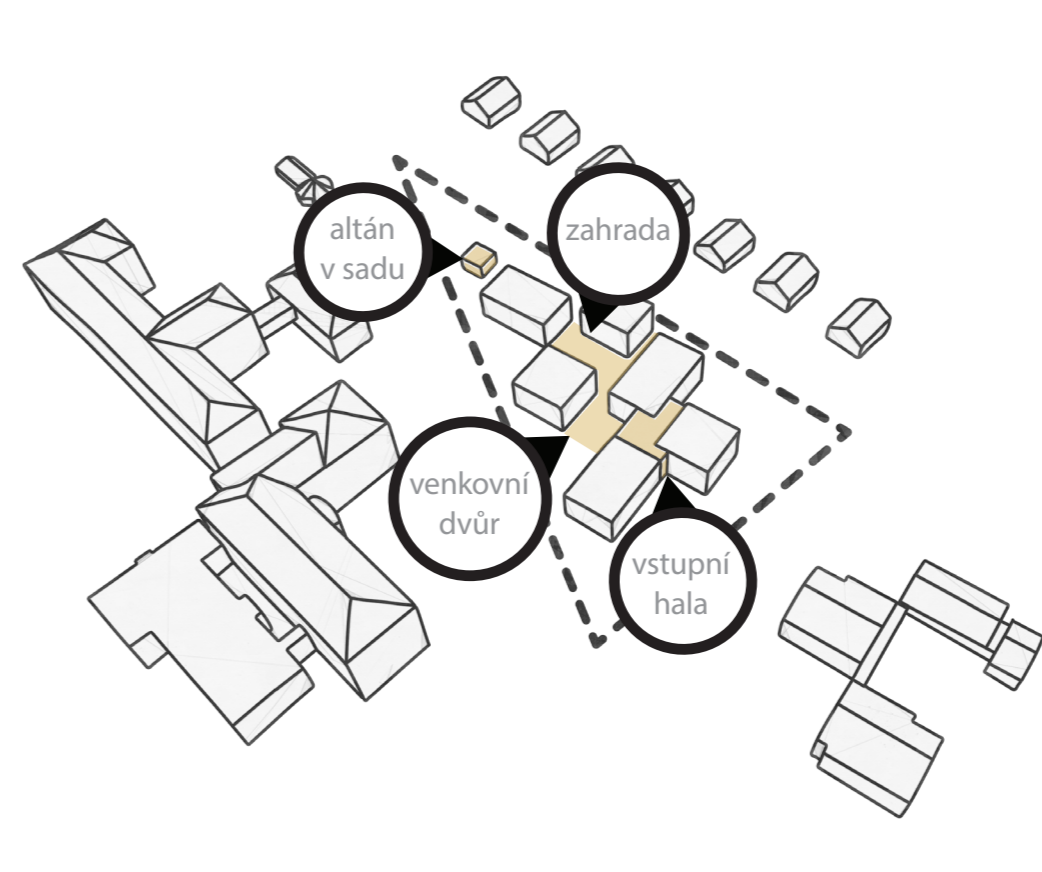
Pozemek tak tvoří spolu s areálem mateřské školy měřítkové přechodový klín mezi dvěma zcela rozdílnými urbaními bloky.



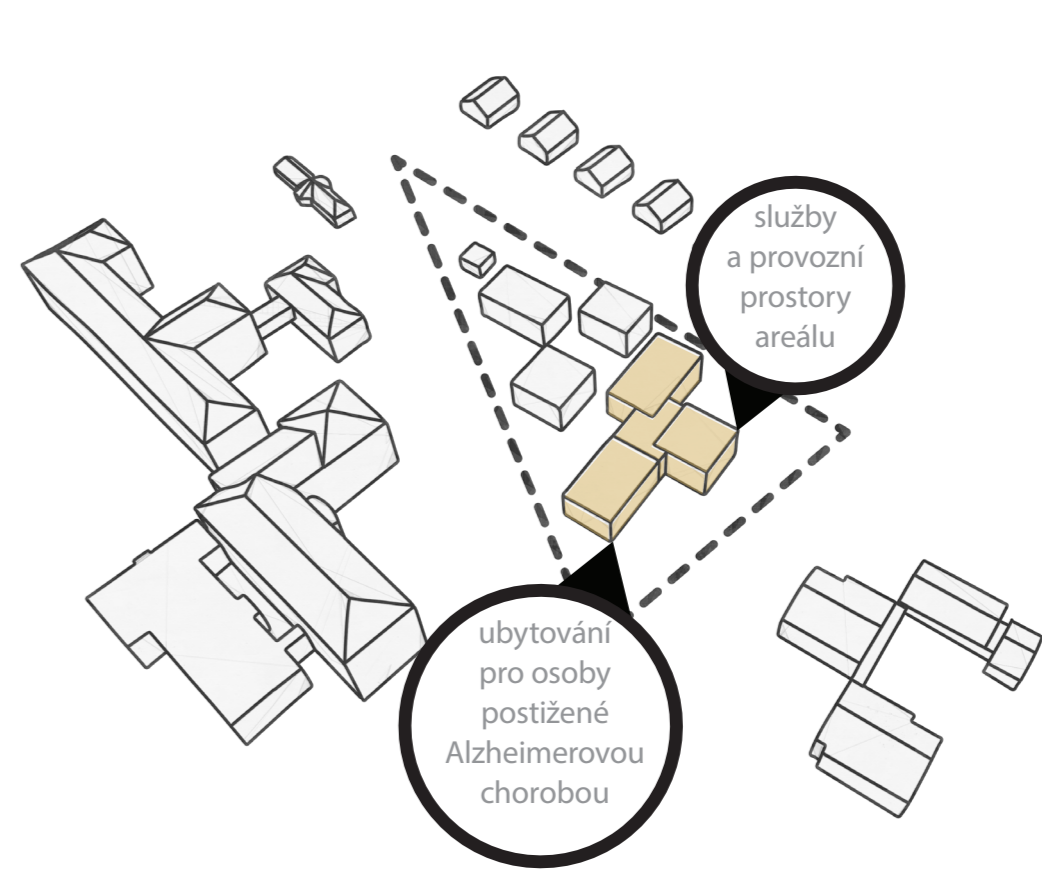
Na jižním cípu trojúhelníkového pozemku se střetávají dvě komunikační osy a vytváří tak potenciál pro vznik významného veřejného prostranství.



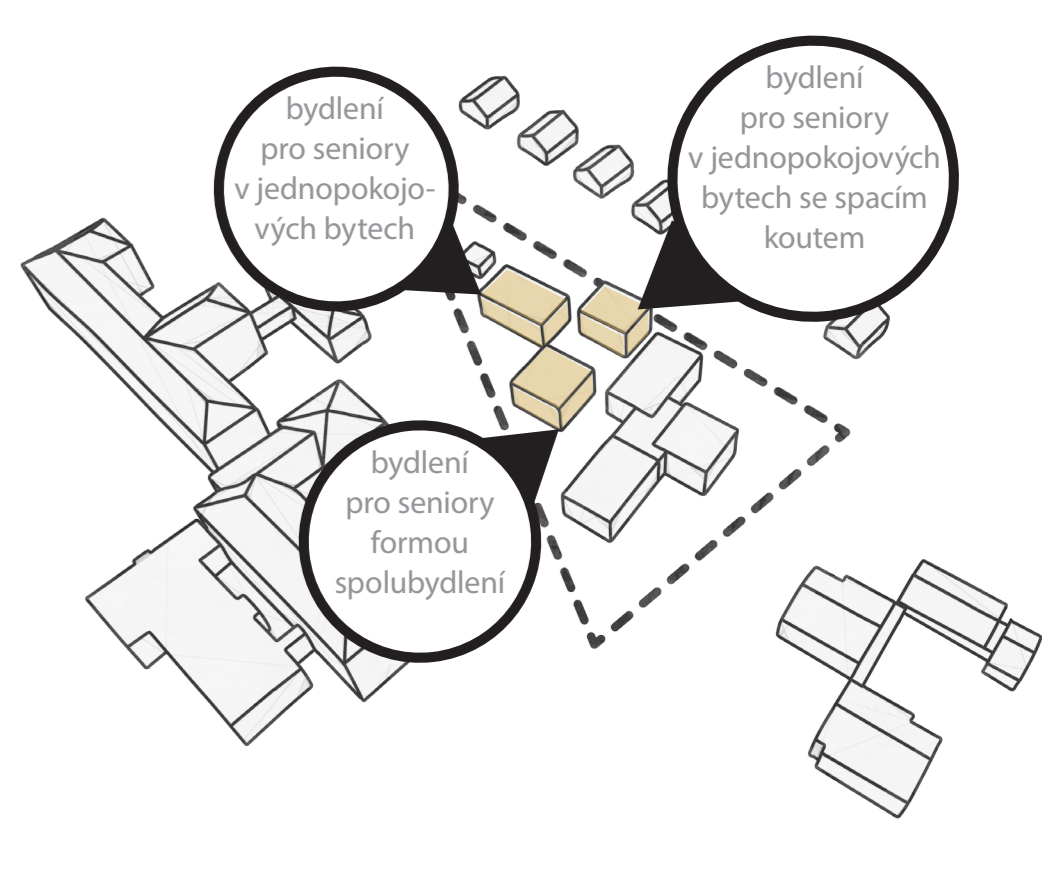
Vzniklé prostranství slouží jako nástupní prostor pro navržený domov pro seniory a zároveň pro mateřskou školu. V tomto předprostoru tak dochází k přirozenému propojení generací.



Domov je navržený jako soubor menších objektů, které mezi sebou vytvářejí charakterově rozmanité volnočasové prostory. Od vstupní haly, která propojuje tři objekty v jeden, přes polootevřený zpevněný dvůr a uzavřenou zahradu, až k osamocenenému altánu v sadu, umístěnému v západním cípu pozemku.



Vstupní objekt v přízemí nabízí seniorům z celého města prostory pro volnočasové aktivity, terapeutické sezení a stravování. V patře se nachází až 14 lůžek pro osoby postižené Alzheimerovou chorobou spolu s dalšími společenskými prostory.



Další objekty jsou rozdělené dle standardu ubytování a jsou určeny pro soběstačné seniory, kteří už ovšem nemají sílu spravovat vlastní ušedlost, velký byt nebo jen nechťjí být doma sami.

Na základě současných trendů a informací shromážděných v analytické části bylo na území Jilemnice vybráno pět pozemků, většinou ve vlastnictví města, které jsou v dobré docházkové vzdálenosti k občanské vybavenosti. Na tyto pozemky byly navrženy bytové objekty sloužící k ubytování starších občanů města, které navýšují kapacitu sociálního bydlení o 24 bytů. Starší občané by si mohli vybrat typ ubytování, který jim nejvíce vyhovuje z hlediska standardu, od spolubydlení s jinými seniory, po dvoupokojový byt. Tento způsob zahustění stávající zástavby zajišťuje seniorům každodenní

kontakt se sousedy bez pocitu ubytování v institucionálním zařízení. O sdílené prostory objektu a o zahradu se obytvatelé jednotlivých objektů starají společnými silami. Objekty jsou navrženy ve třech různých standardech. Zájemci o byt si tak mohou vybrat variantu, která je jim nejbližší ať už z hlediska prostorového nebo třeba finančního. Byty jsou navrženy tak, aby je v případě potřeby mohli využívat i osoby se sníženou schopností pohybu a orientace.

Lokalita Nouzov je specifická svým umístěním v rámci města, neboť leží na územním plánu vymezeném zeleným pásem, spojujícím zámečský park s volnou krajinou. Každou hranou sousedí s různým charakterem území. Na jihovýchodě sousedí se zahradou mateřské školy, která přechází do zámečského parku, severní hrana sousedí se soliterní zástavbou rodinných domů na Kozinci a na jihozápadní hraně se střídaným charakterem areálu Masarykovy nemocnice a volné krajiny. Současný stav a charakter území výrazně ovlivňují jak možnosti využití, tak případnou parcelaci území. Zelený pás,

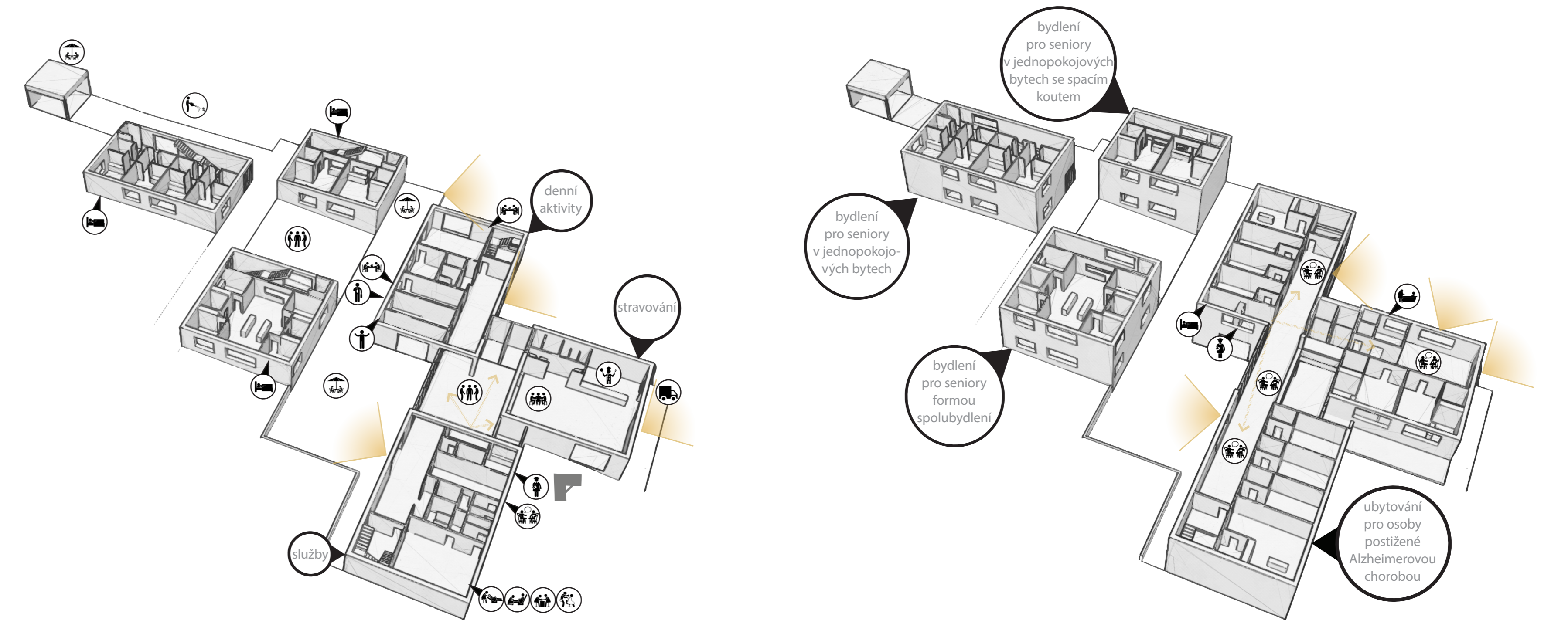
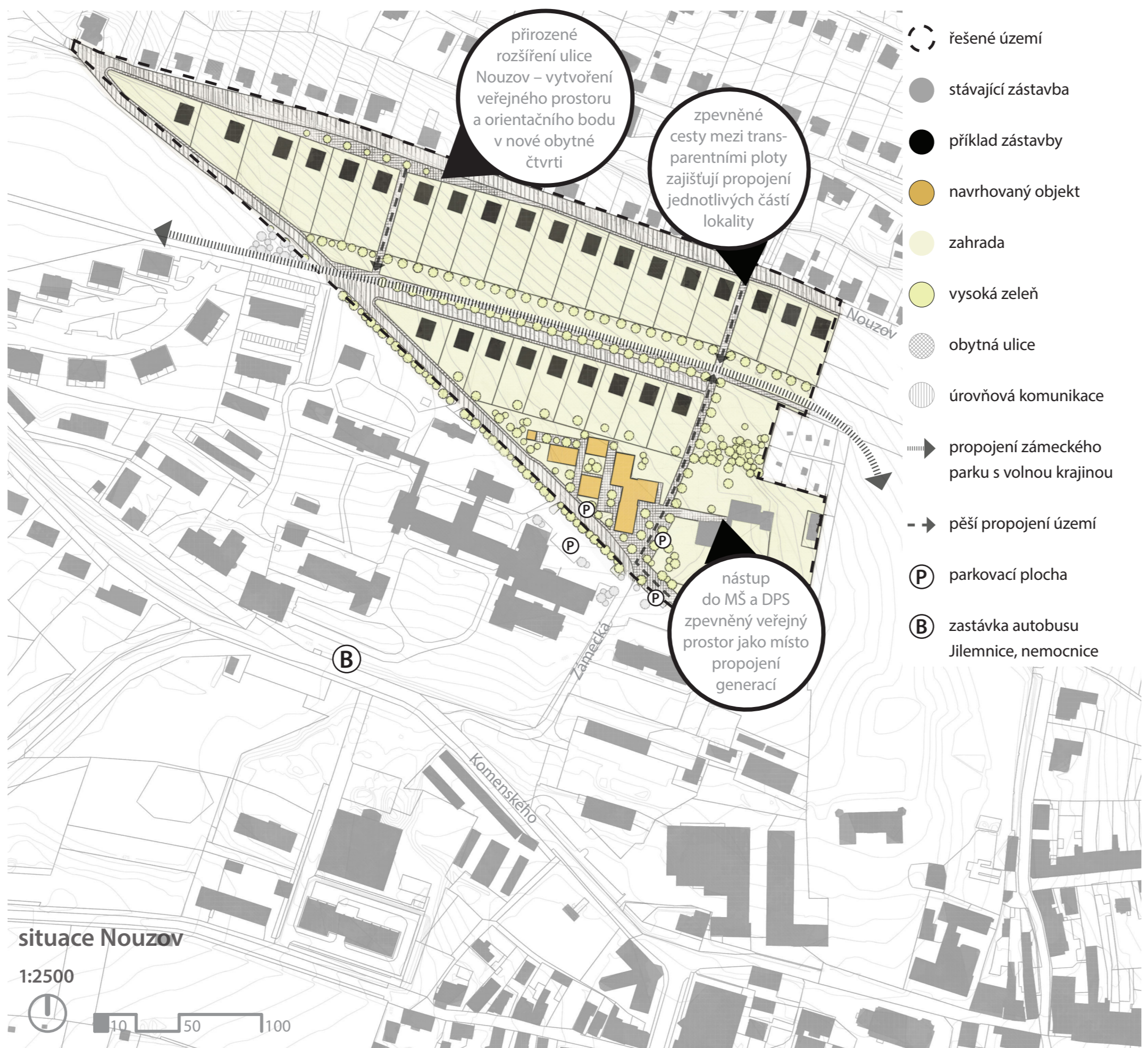
kteří propojuje rozšíření zámečského parku s volnou krajinou, limituje z hlediska zastavitelnosti využití dané lokality, ale zároveň vytváří i možnost vytvoření příjemného a přirozeného společenského prostranství. Limitující se může zdát také terénní zlom v ulici Nouzov, se kterým bude třeba pracovat zvláště na západním konci ulice, kde bude potřeba ulici rozšířit. To ovšem opět nabízí možnost vytvoření neformálního společenského veřejného prostoru.

Návrh počítá se zeleným pásem, propojujícím rozšířený zámečský park s volnou krajinou. Tento zelený pás rozděluje řešené území na dvě části. Severní část je dále rozdělena na parcely určené k zastavení rodinnými domy, orientovanými k ulici Nouzov. Ta je dvěma průchody propojena se zeleným pásem a napojena na nově vzniklou ulici s dalšími devíti parcelami určenými k zástavbě rodinnými domy. Ulice Nouzov je na západním konci přirozeně rozšířená do nově vzniklého veřejného prostoru. Jižní cíp území je využit pro návrh domova pro seniory, který spolu s objektem MŠ vytváří měřítko

prochodu mezi nemocničním areálem a soliterní zástavbou v severní části území. Na ulici Zámecká navazuje zpevněný veřejný prostor, který slouží jako nástupní prostor pro nově navržený DPS, tak pro stávající MŠ. Tento prostor dále navazuje na zmíněný průchod do ulice Nouzov a je zdrojem mísení pohybu osob všech věkových kategorií. Původní parkovací místa pro zaměstnance nemocnice a pro MŠ byla posunuta do nových pozic a byla navýšena jejich kapacita. Pro domov pro seniory je navrženo podélné parkování v ulici Zámecká.

Návrhu objektu DPS předcházela úprava veřejného prostranství v jeho nejbližším okolí. V ní je nástup do zahrady MŠ přesunut ze stávající polohy v zatáčce ulice Zámecká, do nově navržené obytné ulice. Ta spojuje ulici Zámecká s ulicí Nouzov na severním okraji řešeného území. Vzniklé prostranství slouží jako nástupní prostor pro navržený DPS a zároveň pro MŠ. V tomto předprostoru tak dochází k přirozenému propojení generací. Samotný domov je navržený jako skupina menších objektů, které mezi sebou vytvářejí charakterově rozmanité volnočasové prostory. Od vstupní haly, kte-

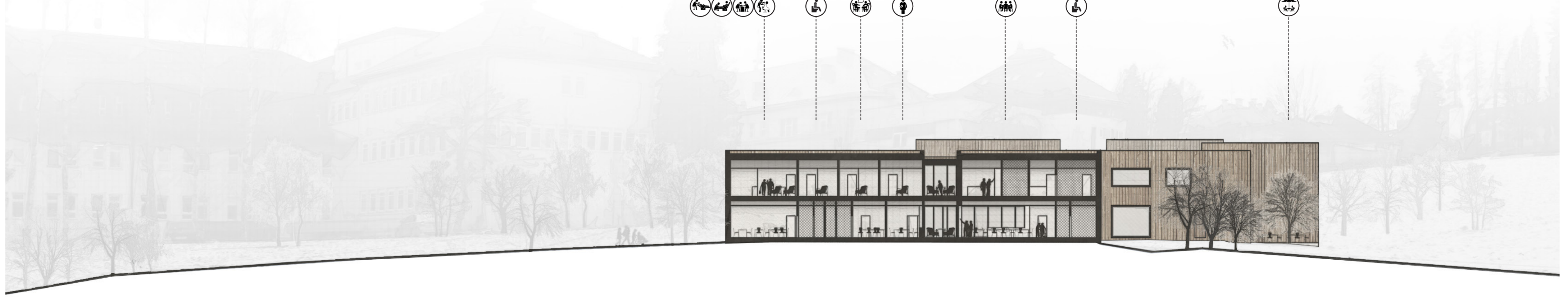
rá spojuje tři objekty v jeden, přes polootevřený dvůr a uzavřenou zahradu, až k osamocenenému altánu v sadu umístěnému v západním cípu pozemku. Vstupní objekt nabízí seniorům prostory pro volnočasové aktivity, terapeutické sezení a stravování. V patře se nachází 14 lůžek pro osoby postižené Alzheimerovou chorobou s dalšími společenskými prostory. Další objekty jsou funkčně oddělené dle standardu ubytování a jsou určeny pro soběstačné seniory, kteří už ovšem nemají sílu spravovat vlastní ušedlost, velký byt nebo jen nechťjí být doma sami.



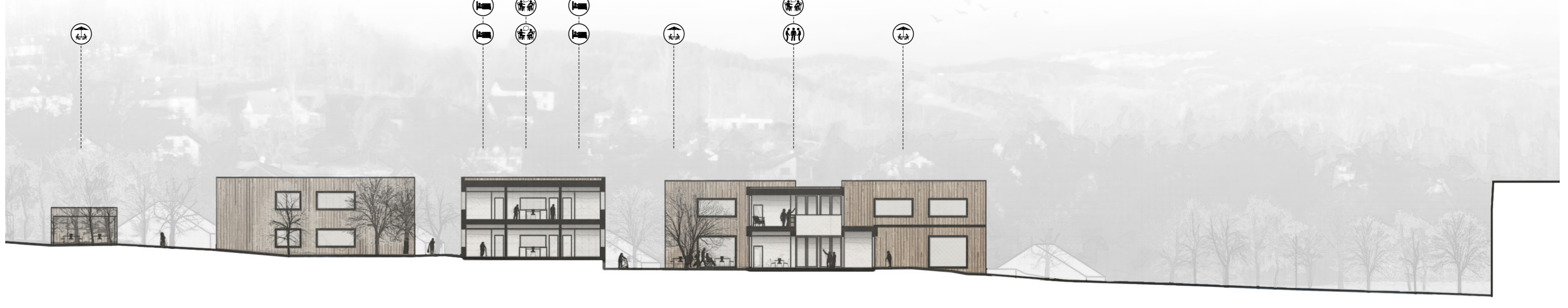
provozní schéma



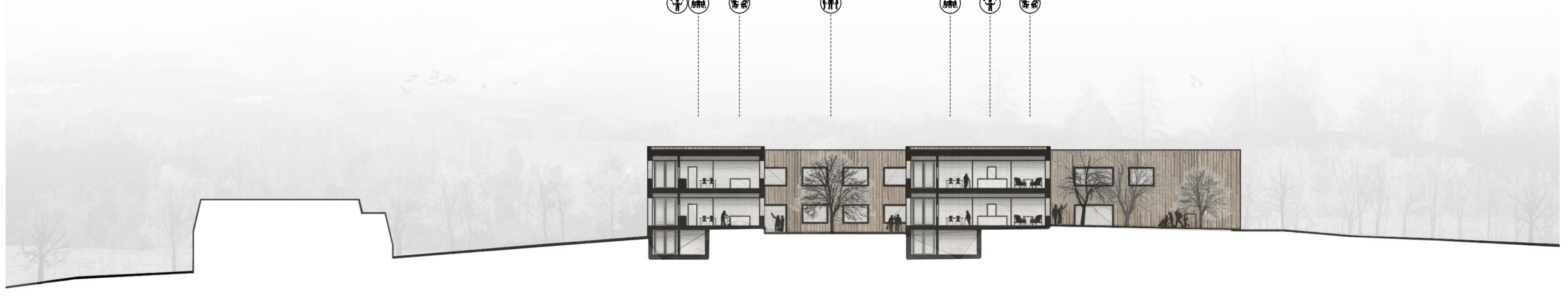
řezopohled A-A
 1:250



řezopohled B-A
 1:250



řezopohled C-B
 1:250



řezopohled A-D
 1:250

