



Your space

České vysoké učení technické v Praze, Fakulta architektury

Autor: Eva Karaivanova.....

Akademický rok / semestr: 2016/2017.....

Ústav číslo / název: 15150/ ÚSTAV PRŮMYSLOVÉHO DESIGNU.....

Téma bakalářské práce - český název:

NÁBYTEK DO PRACOVNY.....

Téma bakalářské práce - anglický název:

HOME OFFICE FURNITURE.....

Jazyk práce: český jazyk.....

Vedoucí práce:	MgA. Jan Jaroš.....
Oponent práce:	Ing. Arch. Lubomír Končinský.....
Klíčová slova (česká):	Stůl, úložný prostor, student, univerzální nábytek
Anotace (česká):	Návrh řešení univerzálního nábytku pro studenty, který je určen pro studentské koleje, internáty, či sdílené byty. Výsledným produktem je sekretář, jakožto nábytek, který zahrnuje prostor pro práci na počítači, či studium, ale také množství úložného prostoru ve formě zásuvek a skříňky.
Anotace (anglická):	Design of universal furniture for students, designed for student dormitories, or shared flats. The resulting product is a secretary, as a furniture that includes space for computer work or study, but also a large amount of storage space in the form of drawers and cabinets.

Prohlášení autora

Prohlašuji, že jsem předloženou bakalářskou práci vypracoval samostatně a že jsem uvedl veškeré použité informační zdroje v souladu s „Metodickým pokynem o etické přípravě vysokoškolských závěrečných prací.“

V Praze dne 26. 5. 2017

Podpis autora bakalářské práce

*Tento dokument je nedílnou, povinnou součástí bakalářské práce i portfolia (titulní list)*



České vysoké učení technické v Praze, Fakulta architektury

## 2/ ZADÁNÍ bakalářské práce

jméno a příjmení: EVA KARAVANOVÁ

datum narození: 25.8.1994

akademický rok / semestr: 2016/2017 / letní

obor: PRŮMYSLOVÝ DESIGN

ústav: 15150

vedoucí bakalářské práce: Mgr. JAN JAROŠ

téma bakalářské práce: Nábytek do pracovny  
viz přihláška na BP

zadání bakalářské práce:

1/ popis zadání projektu a očekávaného cíle řešení

Zadáním projektu je současně pojetí sekretáře, jako nábytku, který spojuje prostor pro práci na počítači nebo ke studiu a zároveň soukromý úložný prostor. Nábytek je zacílen zejména na studenty a jejich potřeby ve studentském ubytování, kterým jsou např. koleje.

2/ popis závěrečného výsledku, výstupy a měřítka zpracování

Výsledkem bude funkční model v měřítku 1:1, portfolio, plakát

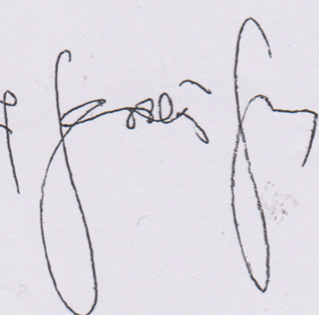
3/ seznam případných dalších dohodnutých částí BP

Datum a podpis studenta 2.3.2017

Karavanová

Datum a podpis vedoucího DP 2.3.2017


Jaroš





# Poděkování

Ráda bych poděkovala vedoucímu mé bakalářské práce MgA. Janu Jarošovi a asistentovi MgA. Danielu Gonzalezovi za cenné rady a trpělivost v průběhu práce. Dále bych ráda poděkovala truhláři Lud'ku Karbanovi za realizaci mého návrhu.





# OBSAH

Úvod do problematiky	2
Rešerše	3
Návrhy řešení	7
Výsledný návrh	12
Materiálové řešení nábytku	15
Filozofie použití	16
Model	17
Barevné varianty	21
Technický výkres	22
Závěr	23

# Úvod do problematiky

## Zadání projektu

Tématem bakalářské práce je návrh řešení univerzálního nábytku pro studenty. Nábytek je určen pro studentské koleje, internáty, či sdílené byty.

Všechny tyto typy bydlení ve většině případů studenti obývají ve dvou, ale také třeba ve čtyřech, kdy spolu sdílí jednu místnost, tudíž se potýkají s nedostatkem soukromí, minimem úložného prostoru, ale také s nedostatečným pracovním místem.

Studentské koleje člověk většinou vnímá jako dočasný způsob bydlení, který zanedlouho pomine, tedy jako jakési nutné provizorium. To však jen do chvíle, kdy zde stráví první měsíc. Přeci jen je nutné si uvědomit, že studenti na koleje chodí nejen přespávat, ale stávají se v podstatě jejich novým domovem, kde tráví většinu času. Pokoj na koleji by tak měl zajišťovat příjemné místo k odpočinku a relaxaci, ale také ke studiu a trávení volného času. Pokoj v podstatě obsahuje ložnici, pracovní, obývací pokoj, ale často i jídelnu.

## Řešení problému

Při počátečních úvahách o zařizovacím předmětu do studentského pokoje jsem se nejprve chtěla zaměřit na pracovní stůl. Většinou jsou koleje vybaveny základním typem stolu s úložným prostorem v podobě zásuvek a nebo hůře jedním větším jídelním stolem, který je společný pro všechny obyvatele daného pokoje. Plocha stolu obvykle zaujímá poměrně velkou plochu, kterou v dosavadních typech zařízení studentských pokojů na kolejích považuji za nevyužitou.

Ve svém návrhu jsem chtěla studentům při práci zajistit více soukromí a pohodlí, ale též zvětšit úložný prostor, kterým stůl může disponovat. Z těchto důvodů jsem se uchýlila k návrhu sekretáře, jakožto nábytku, který spojuje prostor pro práci na počítači, ke studiu, či psaní a zároveň soukromý úložný prostor.



1



2



# Rešerše

V první fázi rešerše jsem se zaměřila na současnou podobu kolejí a jejich vybavení. Pro svou studii jsem vybrala koleje ČVUT.

## Strahov

Dvoulůžkové pokoje se společným sociálním zařízením na každém podlaží. Celková kapacita více než 4700 lůžek. Vybavení pokojů obsahuje dvě lůžka, základní stůl bez úložného prostoru, sdílenou šatní skříň a dva peříňáky.



## Dejvická kolej

Pokoje jsou na této menší koleji s kapacitou 130 lůžek uspořádané buňkovým systémem s jedno a dvoulůžkovými pokoji. Příslušenství se sprchou je umístěno v buňce. Vybavení koleje je nové, pokoje obsahují samostatné skříně, ale stoly jsou ve většině pokojů bez úložného prostoru.



## Podolí

Nejčastěji buňkový systém s jednou, dvou a trojlůžkovými pokoji, sociální zařízení je součástí buňky. Celková kapacita koleje je 1000 lůžek. Vybavení pokojů se různí dle toho, zda je ve zrekonstruovaném bloku či nikoli. Nové pokoje jsou lépe vybavené a obsahují mimo lůžek samostatné šatní skříně a stoly s úložným prostorem. Starší pokoje před rekonstrukcí mají základní pracovní stůl bez zásuvek a samostatné skříně.



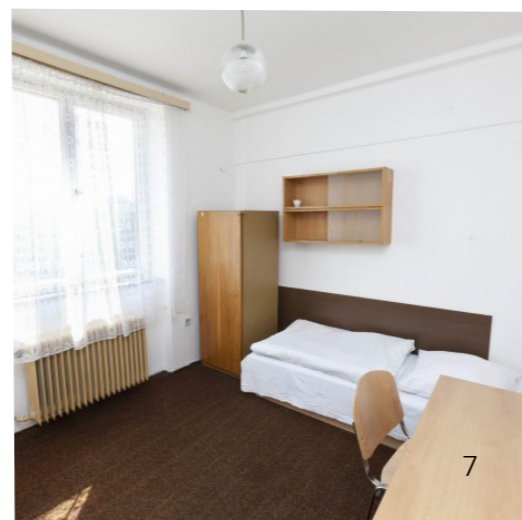
## Orlík

Kolej disponuje 170 lůžky. Pokoje jsou zrekonstruované, vybavené novým nábytkem, mají vlastní sociální zařízení. Zřízení pokojů bych hodnotila jako jedno z nejlepších, zejména pracovní stoly, které obsahují pojízdný zásuvkový uzamykatelný kontejner. Nad stolem je umístěna police.



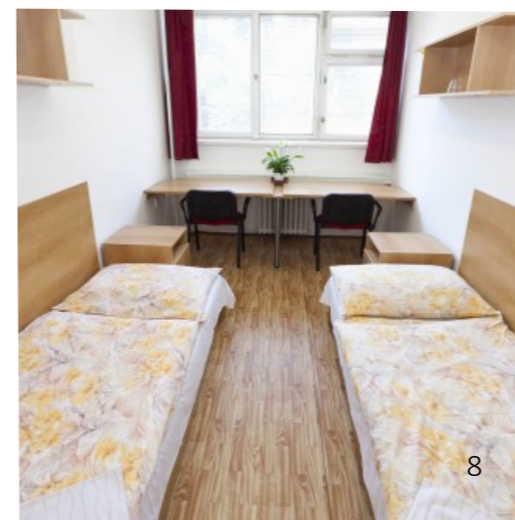
## Bubenečská kolej

Pokoje jsou koncipovány jako trojlůžkové. Sociální zařízení a kuchyňka jsou umístěny na patře. Pokoje mají různorodé vybavení, zčásti nové, kdy psací stůl obsahuje alespoň dvě zásuvky. Dále staré vybavení, které zahrnuje stoly základní koncepce bez úložného prostoru.



## Sinkuleho kolej

Kapacita koleje činí 350 lůžek, pokoje jsou koncipovány od jednolůžkových až po čtyřlůžkové, sociální zařízení je společné pro patro. Pokoje jsou nově vybavené velice jednoduchým nábytkem, kdy pracovní stoly jsou propojené a postrádají úložný prostor.



## Masarykova Kolej

Kolej čítá více než 550 lůžek a má různé typy pokojů. Pokoje jsou se samostatným sociálním zařízením, či buňkového typu. Zařízení je nové a skýtá mnoho úložných prostor.





# Historický nábytek

Druhou částí rešerše je pohled na historické sekretáře, které mne inspirovaly při navrhování univerzálního studentského nábytku a jeho řešení.

Sekretář v jeho základní formě se objevuje na počátku 18. století, kdy je koncipován jako tzv. psací komoda, nejčastěji se třemi zásuvkami a nástavcem pro psaní, uzavřeným šikmou klopnou. U sekretáře je pak na tento typ komody s psacím prostorem postaven ještě skříňový nástavec, který celý sekretář zakončuje.

Později, zejména v empíru, se opustilo od klasického modelu- komoda, psací prostor a nástavec skříňový a zůstal jen jeden korpus, který do sebe začleňoval spodní část s dvířky a nad ní vyklápěcí plochu.



10

Historický sekretář vyrobený ze dřeva je uzavřen dvířky, která obsahují malé komory. Toto využití dvířek se mi líbí a inspirovalo mne při prvotním navrhování.



11

Jednoduchý sekretář, který má stolovou desku, jež se dá dále rozložit. Pod deskou je umístěna uzamykatelná zásuvka. Stolek obsahuje další dvě uzamykatelné skříňky, takže uživateli poskytuje dostatek soukromého úložného místa.



12

Poměrně masivní sekretář, jež je tvořen pracovním prostorem s výklopnou deskou. Uvnitř prostoru se nachází mělké zásuvky. Tento princip se mi zpočátku líbil a inspiroval mne při prvních návrzích. Nakonec jsem však dospěla k řešení volného prostoru v sekretáři, který spíše využiji jako hlubší pracovní plochu.



13

Mohutný skříňový sekretář je tvořen v koncepci třech dílů, a to komody se zásuvkami, pracovním prostorem s výklopnou deskou a úložným prostorem v podobě dvoukřídlé skříně, která je dále členěná.

Tento princip se mi zdá jako vhodný, ale je zde patrné konkrétní určení ukládání, což zamezuje určité univerzálnosti použití.



14

Nábytek navržený Josefem Pohlem na studentské koleje, je ideálním příkladem multifunkčního výrobku, který zahrnuje veškeré vybavení, které student potřebuje, a to postel, skříň na šaty, botník a psací stůl. Tento návrh se mi velice líbí pro jeho komplexnost. Jedinou nevýhodu spatřuji v jeho velké ploše v rozložené poloze. Pokud totiž rozložím postel a nejsem v prostorném pokoji, nemusím se již pohodlně dostat do skříně, či mít rozložený stůl.



15

Tento stůl navržený Marcelem Breuerem mne inspiroval zejména použitím kovové konstrukce, která tvoří nosnou kostru nábytku. Líbí se mi umístění zásuvkového dílu, který je připevněn mezi kovovými profily. Celý stůl na mne působí odlehčeným nadčasovým dojmem.

## Současná řešení



16

Jednoduchý koncept sekretáře, postavený na nosné kovové konstrukci, do níž jsou vsazeny dřevěné části tvořící úložný prostor. Nábytek je uzavřen klopnou, jež slouží jako deska stolu. Toto řešení považuji jako základní řešení sekretáře.



17

Nábytek je navržen jako jednorukusový kus, který zahrnuje komodu se dvěma zásuvkami a pracovní prostor uzavřený sklopnou deskou.



18

Dřevěný stůl jednoduchého designu se zajímavě řešeným úložným prostorem na papíry a jiné pomůcky.



19

Hravý sekretář IKEA mne upoutal na první pohled barevným řešením dřevěné nosné konstrukce. Koncepte nábytku je velice jednoduchá, vnitřní prostor nemá žádné členění. Pěkným detailem je otevřená kapsa v horní části sekretáře.



20

Další představitel firmy IKEA, kterým je skříň Hemnes. Tento nábytek se mi líbí zejména z toho důvodu, že efektivně využívá celou plochu již zaujímá. Nalezneme zde dostatek úložného prostoru i dostačující plochu pro práci.



21

Tento nábytek mne zaujal tím, že se jedná o poměrně malý kus, který je zavěšen na zdi. Jedná o stůl, který zajišťuje základní pracovní plochu, nezaujímá žádné místo na zemi a celkově působí příjemným estetickým dojmem.



22

Masivní skříňka s žlutým barevným akcentem může tvořit výrazný prvek v interiéru. Koncept nábytku je tvořen jedním korpusem, kde se ve spodní části nachází dvě skříňky, police a následně pracovní prostor s jednoduchým členěním uvnitř. Nábytek pravděpodobně není příliš hluboký, což sice šetří prostor místnosti, ale neposkytuje příliš mnoho úložného prostoru.



23

Tvarově jednoduchý koncept univerzálního nábytku, jež je tvořen nosným ocelovým rámem, na nějž jsou připevněny překližkové boxy. Nábytek umožňuje nesčetné množství kombinací uložení předmětů a tím se stává velice univerzálním. Dle mého názoru však nábytek nezajišťuje příliš pohodlí při práci na Pc, neboť chybí prostor pro umístění nohou, tak abychom dosáhli při sezení chodidla na zem.



## Pracovní místo

Při navrhování pracovního stolu musíme dbát na určité požadavky, které stůl musí splňovat. Základními z požadavků jsou ergonomie a rozměry nábytku, které vychází z rozměrů člověka. Důležitým aspektem je typ práce, kterou bude člověk u stolu vykonávat. Stůl vhodný pro krátkodobou práci na notebooku ve stoje bude mít jiný charakter a rozměry než stůl, který je koncipován jako pracovní místo pro dlouhodobou práci na PC.

Pro práci v sedě je vhodné pracovní plochu umístit do výšky 750 mm tak, aby část paží byla vertikálně a předloktí bylo v horizontální poloze. Vzdálenost spodní hrany lůžka k zemi je 650 mm. Vzdálenost lůžka od sedáku pak 170 mm. Tyto rozměry jsou dané nutným prostorem pro stehenní část nohy. Dalším důležitým rozměrem je minimální prostor pod stolovou deskou, který je nutný pro umístění nohou v sedě, rozměr činí 350mm. Dále je nutné dbát na vhodnou šířku stolu, která je doporučena 800 mm. K tomuto rozměru se váže hloubka stolu, která je udávána rozměrem papíru A4. Minimální hloubka stolu je 400 mm, za dostačující je považováno 600 mm, ideální hloubka činí 800mm.

Při navrhování stolu je nutné dbát nejen na rozměry, ale také na materiál, a to jak podnoží stolu, tak stolové desky, která musí být hladká s oblými hranami. V potaz je bráno i pocitové vnímání povrchu, kdy obvykle dřevěná deska stolu nám je příjemná na dotyk a celkově dobře působí na psychickou pohodu při práci. Naproti tomu deska skleněná, případně kovová, může poskytovat vizuální uspokojení, ale jelikož je povrch pocitově studený, není příjemný pro práci.

Dalším faktorem, který ovlivňuje pracovní podmínky jako takové, je umístění stolu v místnosti a jeho přístup k dennímu i umělému osvětlení. Tyto faktory však návrhář nemůže zcela ovlivnit. Stůl by měl být umístěn čelem, či bokem k oknu, tak aby na desku stolu dopadalo denní světlo a zároveň tak, abychom si nestínili rukou.

Pracovní místo by se nemělo nacházet v těsné blízkosti zdroje tepla, neboť teplý vzduch unavuje a snižuje soustředění.

Ve svém zadání pracuji s pracovním místem pro studenty, které je vhodné pro práci v sedě na notebooku, ale také ke psaní na papír, či kresbě, ale též ke studiu z knih. Mým záměrem je pojmout pracovní místo i jako úložný prostor pro osobní věci s možností uzamknutí.

Základním požadavkem pro mne tedy je dostatečně velká pracovní plocha, která se nachází v pohodlné výšce pro sezení. Dalším aspektem je možnost osvětlení pracovní plochy denním světlem, ale také umělým, které je nutné pro práci večer, což je většinou doba, kdy se studenti věnují učení. Dalším požadavkem je přítomnost elektrických zásuvek, které jsou nutné k napájení notebooku, či jiných elektronických zařízení, které jsou dnes již nedílnou součástí studijních pomůcek. Nutné je dále zahrnout do pracovního místa úložný prostor na knihy, papíry, či sešity tak, aby je student mohl mít pohodlně k dispozici.



**Návrhy řešení**



Od prvních návrhů jsem řešila pracovní prostor jako sekretář, který mi přišel jako vhodný nábytek pro práci a studium, ale zahrnuje též soukromý uzamykatelný prostor, kam student může beze strachu z odcizení uložit své cennosti, notebook a jinou elektroniku. Pokud chce jít pracovat, jednoduše sklopí desku, a může začít. Stůl by měl též obsahovat úložný prostor, který jsem umístila do horní části ve formě polic. Nábytek stojí na kovovém podnoží, které zajišťuje jak stabilitu a odolnost, tak pocitové odlehčení nábytku.





V další fázi navhování jsem pokračovala v rozpracování prvního návrhu, kdy jsem chtěla využít prostor pod stolem, který vzniká použitím sklopné desky. Sklopná deska, vytváří pracovní plochu, která nahrazuje stůl a též vytváří potřebný prostor pro nohy při sezení. Namísto klasické dvoukřídlé skříňky jsem navrhla pojízdní box, který má zajišťovat více úložného prostoru, ale také možnost přídavné pracovní plochy, případně nočního stolku, který na kolejkách velice chybí.



V další fázi jsem bilancovala nad tím, zda je sklopná deska ideální pracovní plochou. Navrhla jsem proto skříňku obdobných rozměrů, avšak namísto uzavření pracovního a úložného prostoru klopou, jsem zvolila klasická dvířka, na nichž by mohl být umístěn například organizér. Pracovní plocha zanikla spolu se sklopným uzavíráním, vyřešila jsem ji proto pojízdným stolem, který by se mohl, stejně jako box pod ním, volně pohybovat po místnosti. Toto řešení jsem nakonec zavrhla pro velké duplikování materiálu, i uzavírání sekretáře sklopnou deskou jsem nakonec shledala vhodnějším než dvoudveřové vertikální otevírání, zejména kvůli využití materiálu, prostoru pod skříňkou, jednoduchostí výroby a pohodlí při práci, kdy sklopná deska volně navazuje na vnitřní prostor sekretáře.



V další fázi vývoje jsem se dostala k monolitické podobě nábytku, který již není rozdělený na pracovní prostor a pojízdný box. Rozhodla jsem se celý návrh spojit a navýšit o úložnou skříň nad pracovním prostorem. Uvědomila jsem si, že pokud je mým požadavkem maximální využití dané plochy pokoje, měla bych efektivně využít i prostor nad stolem. V předchozích návrzích jsem měla pojízdný box, který jsem nyní propojila s dalšími částmi nábytku. Mobilnost skříně jsem však chtěla zachovat a to zejména pro její snazší manipulaci a stěhování.

Pro vyšší odolnost a stabilitu nábytku jsem navrhla řešení ocelové konstrukce, která se stává nosnou kostrou nábytku a na níž se budou dále montovat jednotlivé korpusy. Konstrukce je opatřena kolečky.





Výsledný návrh



Výsledným návrhem se stal univerzální nábytek monolitického charakteru, který sestává ze dvou demontovatelných částí. Základní částí je nosná ocelová konstrukce, jakožto kostra nábytku. Konstrukce je rozdělena na dvě části. Spodní část nábytku je řešena jako komoda se třemi zásuvkami, které umožňují plný výsuv a tím ideální přehled a přístup k obsahu zásuvky. Komoda je vložena v ocelovém rámu, který je opatřen kolečky.

Další částí nábytku je pracovní část, která sestává z úložného prostoru, který je vybaven nastavitelnými poličkami na papíry, elektrickou dvojjáskou, která umožňuje snadné napájení notebooku i mobilního telefonu. Pracovní plocha, je řešena sklopnou deskou o rozměrech 450x800mm, která se pro větší stabilitu opírá o předsunutou část komodového dílu. Osvětlení pracovní plochy je zajištěno led páskem v úhlové liště, který také šetří místo, jež by bylo nutné pro lampičku. Elektroinstalace nutná k provozu světla a zásuvek je umístěna ve dvojitých zádech sekretáře. Aby nedošlo k přehřívání, je do zadního dílu umístěna mřížka. Nábytek obsahuje přívodní kabel, který je namotán na háčcích v zádech.

Nad pracovní částí je umístěna dvoudveřová skříňka s jednou nastavitelnou policí. Pro uzavřenou skříňku jsem se rozhodla z důvodu zvýšení úložného prostoru a zachování čistých tvarů nábytku. Tento korpus, je připevněn na ocelovém rámu, který je následně přišroubován ke spodní komodě.

Rozdělenou konstrukci jsem navrhla zejména z důvodu stěhování a převozu nábytku.

## Materiálové řešení

Nábytek sestává z ocelové konstrukce, jež je vyrobená z jeklu o straně 30 mm. Konstrukce je následně opatřena šedočerným práškovým lakováním Komaxitem. Nábytkové korpusy, jsou vyrobeny z laminované desky o tloušťce 18mm typu w1000 v bílé brvě. Celý vnější korpus je vyroben z jedné desky o rozměru 2070x2800 mm s minimálním množstvím zbytku.

Pro tento materiál jsem se rozhodla zejména pro jeho nízkou cenu a dobré vlastnosti. Přemýšlela jsem i o jiných materiálech, jako je například překližka, případně stříkaná MDF deska. Cena výrobku však rapidně vzrostla a to zejména vlivem povrchových úprav, které na laminované desce, mimo hranění neřešíme. Pro porovnání cena LTD desky činí 350 Kč/m<sup>2</sup>, za překližku s povrchovou úpravou se zalisovaným umakartem zaplatíme 1300 Kč/m<sup>2</sup>.

Nábytek je opatřen litinovými kolečky s polyuretanovým kluzákem.

Nábytek jsem navrhla jako bezúchytkový s otevíráním Tip on.

Komoda je vybavena plnovýsuvem od firmy Hettich, který je umístěn na spodní straně zásuvky, zásuvka je díky tomu širší a umožňuje vysunutí v celém objemu.

Ohranění bílých laminovaných desek jsem zvolila v neobvyklé šedé barvě, která doplňuje příznanou ocelovou konstrukci v obdobném odstínu.



## Filozofie použití nábytku

Nábytek je určen pro vybavení studentských kolejí, internátů, případně jiných forem bydlení. Zahrnuje jakousi základní jednotku, kterou student potřebuje ke studiu, k ukládání oblečení a učebních pomůcek. Sekretář je koncipován tak, aby zajistil pohodlí a soukromí při práci i možnost uzamčení svých osobních věcí uvnitř skříně.

Koleje by bylo možné tímto nábytkem plošně vybavit. Další možností je pronájem této skříně po dobu ubytování studenta. Pokud by si student za pronájem nábytku platil, patrně by si ho také více vážil a dbal na jeho stav a úmyslně ho nepoškozoval, což se bohužel ve studentských bydleních děje. Student by po ukončení bydlení a pronájmu mohl mít možnost nábytek si ponechat a přestěhovat ho do nového ubytování. Stalo by se tak, pokud by doplatil částku, za koupi nábytku koleji, případně pokud by ji splatil již v době, kdy byl ubytován. Pokud by nábytek po ukončení ubytování studenta na koleji zůstal, může ho „zdědit“ další student.

V některých ubytovacích zařízeních dochází k pronájmu pokoje dalším osobám v průběhu roku, například v době letních, či zimních prázdnin, ačkoli pokoj má zaplacený student, který zde však v dané období není přítomen. Ten je pak nucen přesunout své věci a dát k dispozici úložný prostor přechodnému nájemníkovi. Tento problém jsem chtěla vyřešit tím, že část skříně je uzamykatelná a student si tak alespoň některé věci může nechat uvnitř a uvolnit nájemníkovi například pouze spodní část nábytku.



**Model**









Led osvětlení

Háčky

Elektrické zásuvky

Litínová kolečka

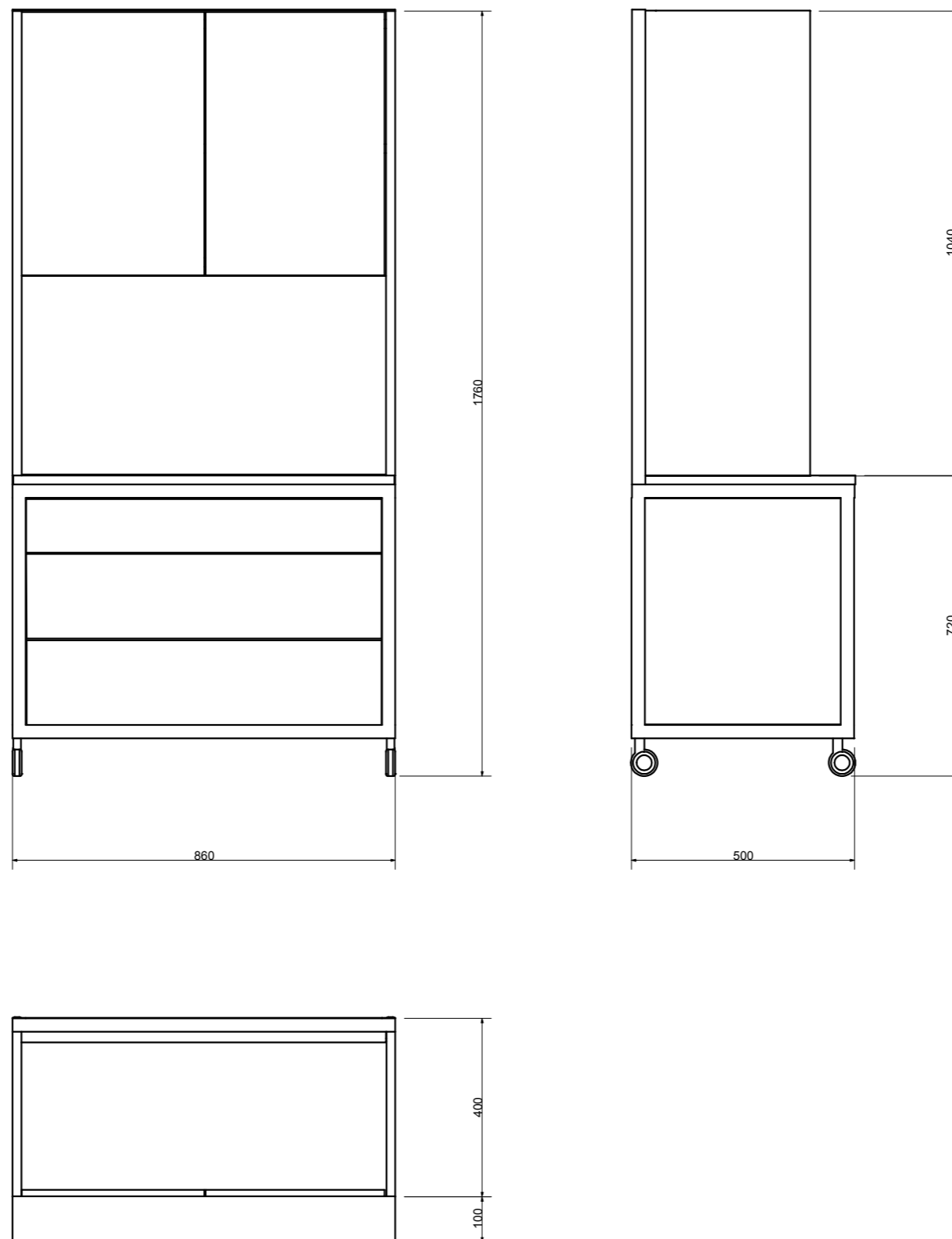
Uzamykatelný úložný prostor

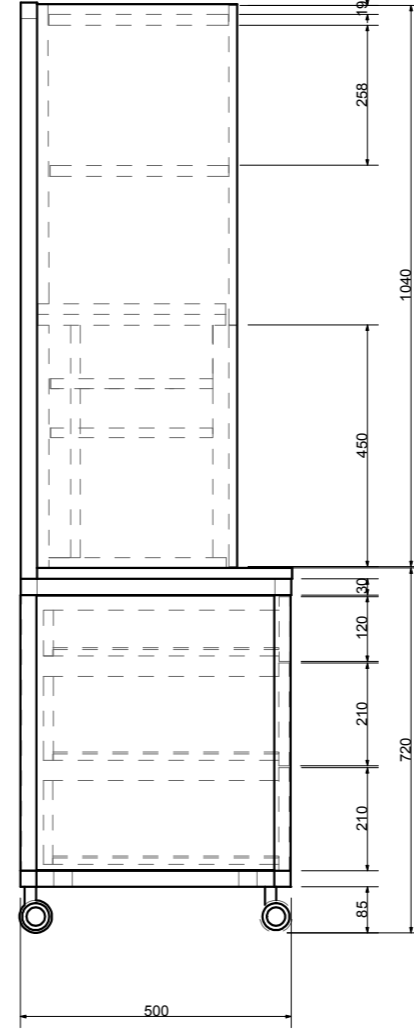
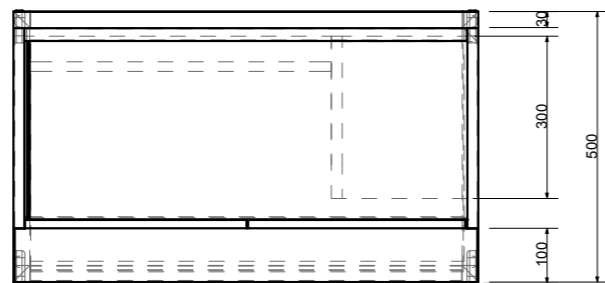
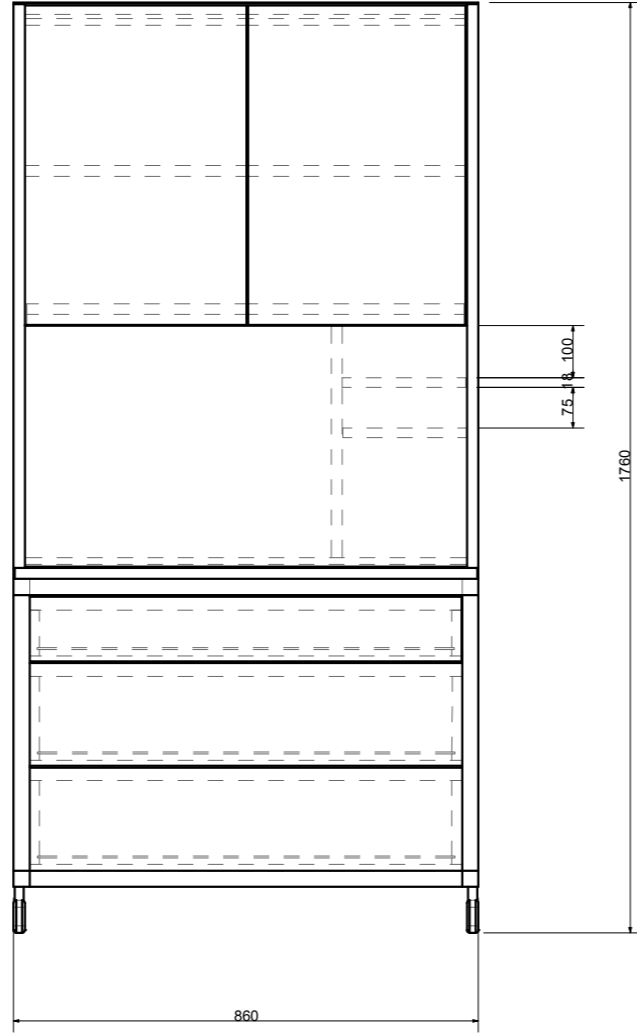


## Barevné varianty

Varianty nábytku jsem navrhla v podobě bílých nábytkových korpusů, kterým kontrastuje barevná ocelová konstrukce opatřená práškovým lakem. Konstrukci by bylo možné dodat v barevných variantách, dle přání ubytovacího zařízení. Student by tak mohl mít možnost vybrat si barvu dle svého vkusu.

# Technický výkres







## Závěr

V závěru mé práce bych ráda shrnula své poznatky a zkušenosti v návrhovém a výrobním procesu.

Snažila jsem se vytvořit ideální nábytek na studentskou kolej, který by na minimální ploše poskytoval co nejvíce možností využití. Myslím si, že tyto požadavky jsem dodržela. Vytvořila jsem sekretář, který obsahuje množství úložného prostoru v komodovém spodním díle a v horní dvoudveřové skříňce. Střední část, jež je tvořena pracovním prostorem s výklopnou deskou, která nahrazuje desku stolu se mi jeví jako dostatečná pro psaní i práci na počítači. V prvotních fázích návrhu jsem však nábytek zamýšlela menší a méně hluboký. Po konzultacích jsem rozměry zvětšila, což se ukázalo jako správný krok. Při navrhování jsem například opomněla nutnost zapojení a uschování elektroinstalace, kvůli níž bylo nutné vyrobit dvojitá záda mezi něž se vše mohlo uschovat. Tato skutečnost však zmenšila vnitřní prostor sekretáře, takže bylo nutné stávající rozměry zvětšit. Dalším problémem bylo umístění polic v pracovním díle. Police jsem chtěla dimenzovat na rozměr papíru A4, což byl v prvních návrzích problém, takže jsem rozměry vnitřního prostoru musela předělat. Dalším problémem byla výroba ocelové konstrukce, jež se s dostupnou technologií ukázala jako nepřesná, což se zjistilo při výrobě skříňových korpusů. Konstrukce nebyla přesně vyrobená aby svírala pravý úhel, takže do ní následně vyrobené nábytkové díly nepasovaly. Věřím však tomu, že při strojové velkovýrobě, by k tomuto problému nemuselo dojít.

Další problémy, které se vyskytly byly zejména v oblasti rozpočtu nábytku. Zjistila jsem, že výroba z materiálu, který jsem chtěla použít, a to konkrétně březovou překližku multiplex s povrchovou úpravou se zalisovaným umakartem je třikrát dražší než výroba z laminované desky. Z toho důvodu jsem se rozhodla pro druhou z možností, ačkoli z estetického hlediska by první varianta byla jistě lepší.

Myslím si, že i přes uvedené problémy jsem navrhla fungující univerzální typ nábytku, který vyhovuje podmínkám studentského bydlení i studentům samotným.

## Zdroje

- 1 <http://byznys.ihned.cz/reality/c1-59128120-ojedinely-projekt-nova-soukroma-kolej-v-praze-se-studentum-otevre-na-konci-leta>
- 2 [http://www.technickydenik.cz/rubriky/denni-zpravodajstvi/modularni-stavebni-konstrukce-s-uspornymi-okny-schuco-alu-inside\\_28911.html](http://www.technickydenik.cz/rubriky/denni-zpravodajstvi/modularni-stavebni-konstrukce-s-uspornymi-okny-schuco-alu-inside_28911.html)
- 3 <https://www.suz.cvut.cz/koleje/koleje-strahov>
- 4 <http://www.kolejroku.cz/dejvicka-kolej/kolej/86/hodnoceni?postVote=1>
- 5 <https://www.suz.cvut.cz/koleje/koleje-podoli>
- 6 <https://www.suz.cvut.cz/koleje/kolej-orlik>
- 7 <https://www.suz.cvut.cz/koleje/bubenecska-kolej>
- 8 <https://www.suz.cvut.cz/koleje/sinkuleho-kolej>
- 9 <http://cvut.ru/2013/05/masarykova-kolej/>
- 10 <https://cz.pinterest.com/milly225/1920s-furniture/?lp=true>
- 11 <http://www.antiques.com/classified/Antique-Furniture/Antique-Desks---Secretaries/Antique-Lady--s-Mahogany-Writing-Desk>
- 12 <http://www.hostgarcia.com/desk-in-french/>
- 13 <http://americanhistory.si.edu/blog/decoding-colonial-ledger>
- 14 <http://www.pencil.com/gallery.php?show=11061&p=893462641480>
- 15 [https://www.1stdibs.com/furniture/tables/desks-writing-tables/italian-bauhaus-desk-chair-marcel-breuer-1930s/id-f\\_1815522/](https://www.1stdibs.com/furniture/tables/desks-writing-tables/italian-bauhaus-desk-chair-marcel-breuer-1930s/id-f_1815522/)
- 16 <http://www.bestproducts.com/home/decor/g89/secretary-desks-small-spaces/>
- 17 <http://keywordsuggest.org/gallery/884754.html>
- 18 [http://www.archiproducts.com/it/prodotti/sixay-furniture/scrittoio-mobile-toilette-in-legno-sixtematic-belle-2-1\\_163422](http://www.archiproducts.com/it/prodotti/sixay-furniture/scrittoio-mobile-toilette-in-legno-sixtematic-belle-2-1_163422)
- 19 <http://www.ikea.com/us/en/catalog/products/00260700/>
- 20 <http://www.ikea.com/us/en/catalog/products/00260700/>
- 21 <https://cz.pinterest.com/pin/502221795933155777/>

