

**LOC**

**LETNÁ  
OFFICE  
CENTER  
ALEŠ HANUŠ**

**OBCHODNĚ ADMINISTRATIVNÍ CENTRUM LETNÁ  
/  
LETNÁ OFFICE CENTER**

**VYPRACOVAL: Bc. ALEŠ HANUŠ  
VEDOUCÍ DIPLOMOVÉ PRÁCE:  
prof. Ing. arch. LADISLAV LÁBUS, Hon. FAIA  
OBOR: ARCHITEKTURA A URBANISMUS  
SEMESTR: LETNÍ 2016/2017**

České vysoké učení technické v Praze, Fakulta architektury

## 2/ ZADÁNÍ diplomové práce

Mgr. program navazující

jméno a příjmení: **Aleš Hanuš**

datum narození: 27.10.1990

akademický rok / semestr: 2016/2017 / Letní semestr

obor: Architektura a urbanismus

ústav: 15129 Ústav navrhování III

vedoucí diplomové práce: prof. Ing. arch. Ladislav Lábus, Hon. FAIA

téma diplomové práce:

Obchodně administrativní centrum Letná

zadání diplomové práce:

1/ popis zadání projektu a očekávaného cíle řešení

Zadáním diplomové práce je obchodně administrativní centrum, s možností umístit i bydlení. Pozemek je vymezen železniční tratí a ulicí Milady Horákové od křižovatky Špejchar k výjezdu z tunelu Blanka. Území představuje předěl mezi klidnou vilovou čtvrtí za tratí na severu a dopravně zatíženou komunikací na jihu, částečně s výhledem na letenskou pláň. Na úvaze je ponecháno zapojení nebo odstranění solitérních činžovních vil na pozemku stojících.

2/ Pro AU/ součástí zadání bude jasně a konkrétně specifikovaný stavební program

Stavební program bude specifikován v průběhu vývoje projektu.

3/ popis závěrečného výsledku, výstupy a měřítko zpracování

Výkres 4xA1 na výšku nebo 1188x1680 mm na výšku.

Portfolio A4.

Architektonická situace

M 1:500-1:2000

Půdorysy – suterén, přízemí, typické podlaží

M 1:100-1:500 (podle charakteru navrženého řešení)

Pohledy, řezy

M 1:100-1:500

Perspektiva

4/ seznam dalších dohodnutých částí projektu (model)

Model

M 1:100-1:500 (podle charakteru navrženého řešení)

Datum a podpis studenta

2.3.2017

Datum a podpis vedoucího DP

Datum a podpis děkana FA ČVUT  
oddělením dne

13. 4. 2017

registrováno studijním

2.3.2017

# ČESKÉ VYSOKÉ UČENÍ TECHNICKÉ V PRAZE

## FAKULTA ARCHITEKTURY

**AUTOR, DIPLOMANT:** Aleš Hanuš  
AR 2016/2017, LS

**NÁZEV DIPLOMOVÉ PRÁCE:**  
(ČJ) OBCHODNĚ ADMINISTRATIVNÍ CENTRUM LETNÁ

(AJ) LETNÁ COMMERCIAL OFFICE CENTER

**JAZYK PRÁCE:** ČESKÝ

**Vedoucí práce:**

Ing. Arch. Ladislav Lábus, Hon. HAIA

Ústav: ústav navrhování III

**Oponent práce:**

**Klíčová slova**  
(česká):

LETNÁ ALEŠ HANUŠ ŠPEJCHAR BLANKA RYCHLODRÁHA

**Anotace**  
(česká):

Zadáním diplomové práce je obchodně administrativní centrum s možností umístit i bydlení. Pozemek je vymezen železniční tratí a ulicí Milady Horákové od křižovatky Špejchar k výjezdu tunelu Blanka. Území představuje předěl mezi klidnou vilovou čtvrtí za tratí na severu a dopravně zatíženou komunikací na jihu, částečně s výhledem na letenskou pláň. Na úvaze je ponecháno zapojení nebo odstranění solitérních činžovních vil na pozemku stojících

**Anotace (anglická):**

Subject of diploma thesis is commercial office center. Partial housing is also possible. Land is defined by railway track and Milada Horáková's street from crossroad Špejchar to exit of Blanka tunnel. Area is border between calm villa district to the north and crowded communication to the south. Partially with outlook to Letná wold. It is a question whether the villas will be worked in or demolished.

### Prohlášení autora

Prohlašuji, že jsem předloženou diplomovou práci vypracoval samostatně a že jsem uvedl veškeré použité informační zdroje v souladu s „Metodickým pokynem o etické přípravě vysokoškolských závěrečných prací.“

V Praze dne 26.5.2017

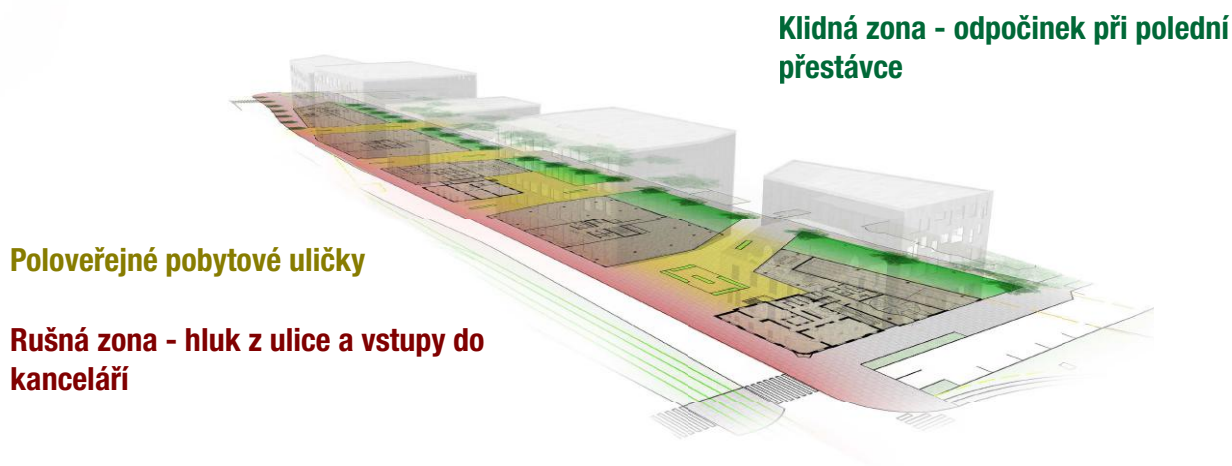
podpis autora-diplomanta



Na pozemku se nachází vily převážně z přelomu 19. a 20. století. Jejich charakter navazuje na vilovou zástavbu severně od řešeného území. Z tohoto důvodu jsou památkově významné. Za zmínku stojí například Roškotova vila, která je ale dle mého názoru trochu odlišná od zbytku zástavby vilové čtvrti. Novorenezanční vila umístěná na pravém rohu je částečně díky své poloze orientačním bodem. Svým vzhledem navazuje na vily ve zbytku bloku. Pokud by zde nebyla, tak by při pohledu z východní strany působil blok nesourodě. V druhé části bloku jsou vily navržené významnými architekty jako je Jan Kotěra či Dušan Jurkovič. Z tohoto důvodu není vhodné zbourat všechny vily a nahradit je jiným celkem, který roztrhl blok na dvě nesourodé půlky.

Na rozdíl od zbytku vilové zástavby je řešený pozemek svírán hlukem z komunikací vedoucích kolem něj. Řešený pozemek je velmi úzký a je lemován z jižní strany rušnou silnicí Milady Horákové a ze severní strany železnicí. Z tohoto důvodu platí pro toto místo úplně jiná pravidla než pro zbytek zástavby. To dokazuje i fakt, že vily na pozemku jsou převážně opuštěné, protože nemohou správně plnit svoji funkci.

Pozemek lemuje Letenská pláň, která je z východní části lemována vysokými budovami jasně určující prostor parku. Tato hranice je na západní části, kde je pozemek nevýrazná. V budoucnu se plánuje doplnit zástavbu severně od ulice Milady Horákové, čímž se jasně vymezí tento prostor. Na tento účel je ale vilová zástavba málo plná a neplní účel hraniční stěny. Další budovy v okolí jsou již vyšší než vilová zástavba.

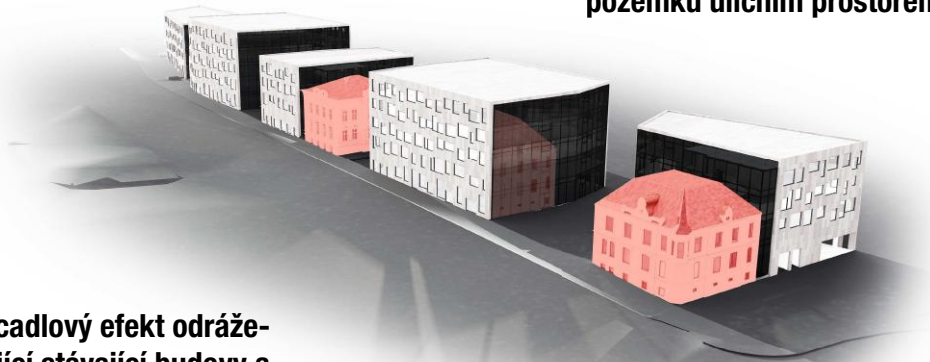


Po spojení těchto informací je nejvhodnější navrhnout stavbu složenou z více celků respektující charakter vilové zástavby. Ponechat alespoň část vil a doplnit stavbami s 4-5 podlažími plnící funkci přechodu mezi vilovou zástavbou na sever a blokovou zástavbou jihozápadně. Podmínkou je ponechání vil na východním rohu výše zmíněných důvodů.

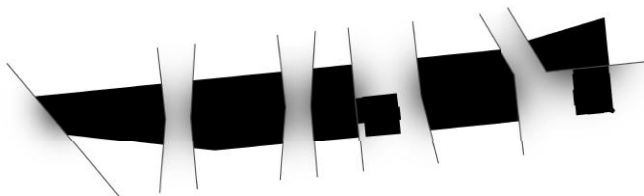
Pozemek je omezen z jihozápadní strany tunelem Blanka, který v západní straně zasahuje do pozemku jak samotnou konstrukcí tunelu, tak větracím zařízením a únikovým východem. Z tohoto důvodu zde byly zbourány budovy a v části pozemku není možné zatěžovat zeminu novými stavbami, aby se neohrozila statika tunelu. Železnice severně od pozemku má být dohledné době nahrazena vysokorychlostní železnicí. Hradčanské nádraží má být umístěno pod zem a část železnice vedena pod zemí. Po této změně nebude již pozemek svírán dvěma komunikacemi, ale jen jednou. Naopak zde vznikne zatravněná plocha. Proto není nutné dávat všechny vstupy na jižní stranu.

Moje studie má vstupy do kanceláří z ulice Milady Horákové, ale další vstupy jsou již uliček mezi domy, které neplní pouze funkci spojky mezi zatravněnou plochou na severu, a chodníkem u komunikace na jihu, ale působí také jako prostor k pobytu. Na tyto uličku jsou napojeny 3 minináměstí. Ty vznikly návrhem, kde je pozemek brán jako plně zastavěná plocha s vyřezanými průchody, prostory 2 ponechaných vil a místem, kde není možné dále stavět. Tyto vzniklé plochy jsou navrženy jako poloveřejné určené pro využití převážně obchody v přízemí. Řezy rozdělující hmotu pozemku mají navrženou jinou fasádu než obal hmoty pozemku. Protože tyto hmoty řezu jsou naproti ponechaným vilám, tak jsou ze strukturálního lehkého obvodového pláště se zrcadlovým efektem odrážející fasády stávajících vil. Tím se vizuálně zvýší počet stávajících vil a zvětší prostor náměstí. Zalomením řezů do písmene X jsou odlesky lámány tak, aby se více zrcadlily prostory mimo pozemek a prostor řezu. Tím se vizuálně rozšiřuje tento prostor a působí více otevřený. Fasády podél okraje pozemku jsou stejné záměrně ponechané bez výrazného charakteristického prvku. Jejich vzhled je ale neplní funkci pouze vedlejší fasády. Proto jsou v ní ponechány velká okna, která nepůsobí jako vedlejší fasáda. Tím, že nemají odrazivou folii jako LOP fasáda propouštějí přibližně stejné množství světla do interiéru. Tato fasáda může být osazena vnějšími roletami, což je vhodné na jižní fasádě, kde se nachází polovina této fasády. Podél severní fasády jsou zatravněné plochy, které díky umístění v klidném prostředí poskytují možnost trávení poledních přestávek zaměstnanců v kancelářích během léta. Z tohoto důvodu ze severní fasády není umístěn žádný vstup a pěší a cyklo komunikace odsunuta k severní hranici, aby tyto plochy byly co největší a nerušené.

### Návrh budov rozřezáním jednolitě hmoty pozemku uličním prostorem



**Zrcadlový efekt odrážející stávající budovy a rozšiřující uličky**

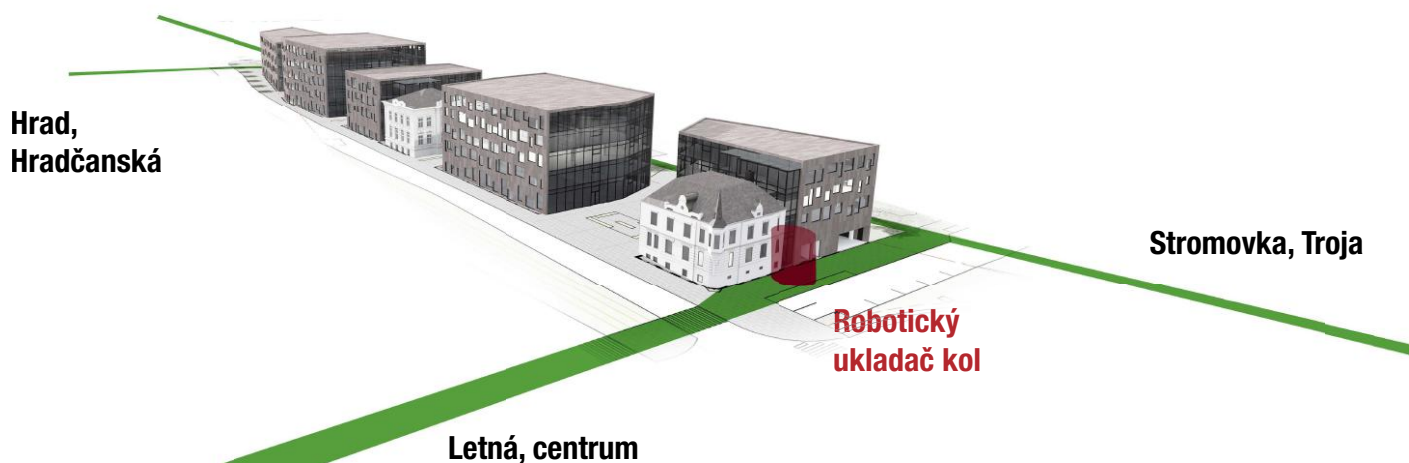


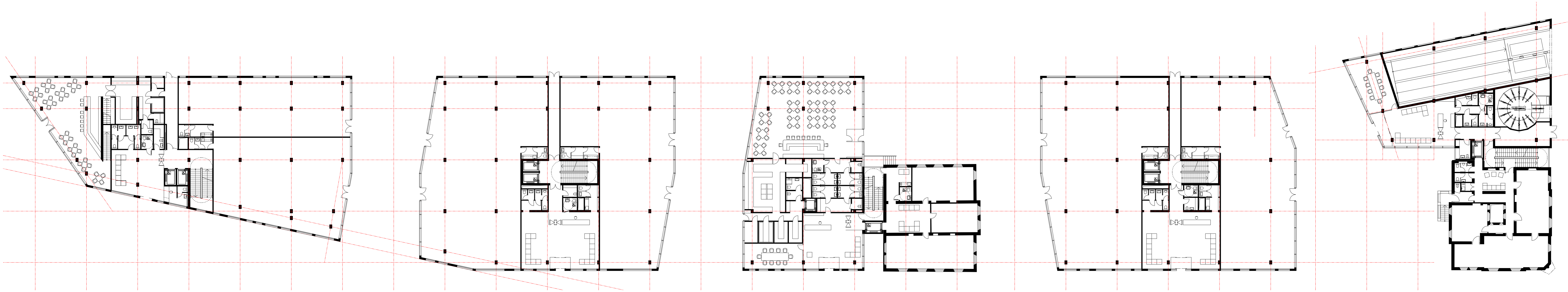
**Lomený řez - zrcadlení okolí vizuální otevření uličky**

Budovy jsou fungují jako solitéry spojené společnými garážemi s vjezdem z východní strany. Stávající budovy jsou spojeny s novou budovou přes schodiště. Tím odpadá potřeba schodiště uvnitř stávajících budov a maximalizuje se využitelná plocha. Ve východní budově je při východní straně navržena dvoupatrová kavárna ve fasádě uzavírající volný prostor okolo zastávky Hradčanská. Dále je navržena restaurace v prostřední budově. Tyto provozy je nutné navrhnout předem vzhledem k potřebám provozu a prostupům skrz nosnou konstrukci. Ostatní prostoru jsou ponechány prázdné pro maximální flexibilitu využití.

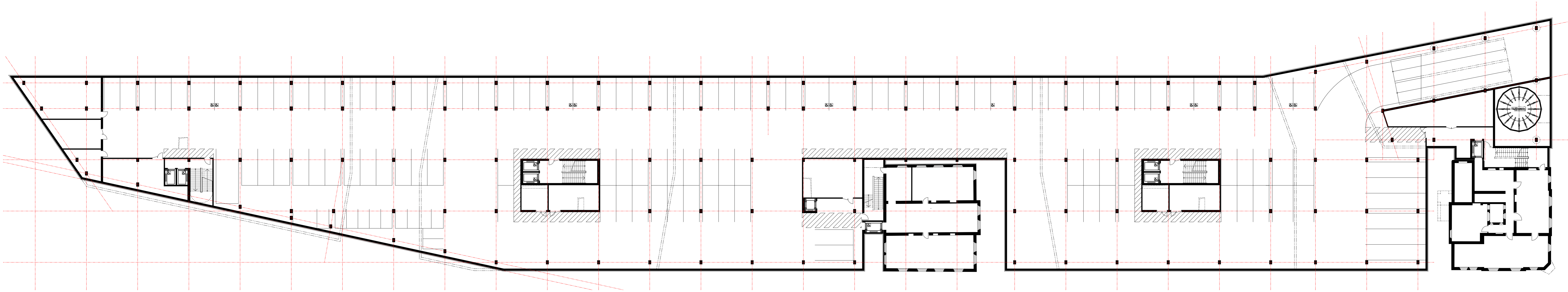


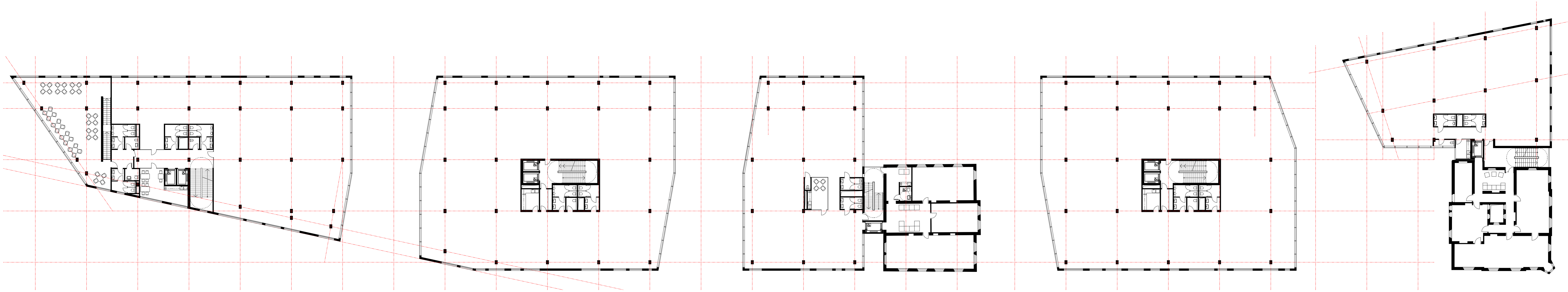
Nově vzniklá pěší a cyklistická trasa nad tunelem rychlodráhy vytváří spojení mezi třemi celky. Prvním je Stromovka a na ní napojená Troja. Druhým je Letná a historické centrum a třetím je okolí Hradu a zastávka Hradčanská. Tento uzel je vytváří propojení velké části Prahy a poskytuje alternativu k automobilové dopravě. Z tohoto důvodu je navržen automatický ukladač kol a elektrokol ve východní fasádě. Stávající přechod u točny tramvají je zbytečný. Daleko vhodnější je jej přesunout k výjezdu z tunelu Blanka a rozšířit chodník podél východní fasády. Takto se bude semafor u točny využívat pouze při využití tramvají a zvýší se tak plynulost dopravy. Stejně tak pěší a cyklistická trasa bude přímější a přechod bude přímo do ulice namísto do středu bloku.

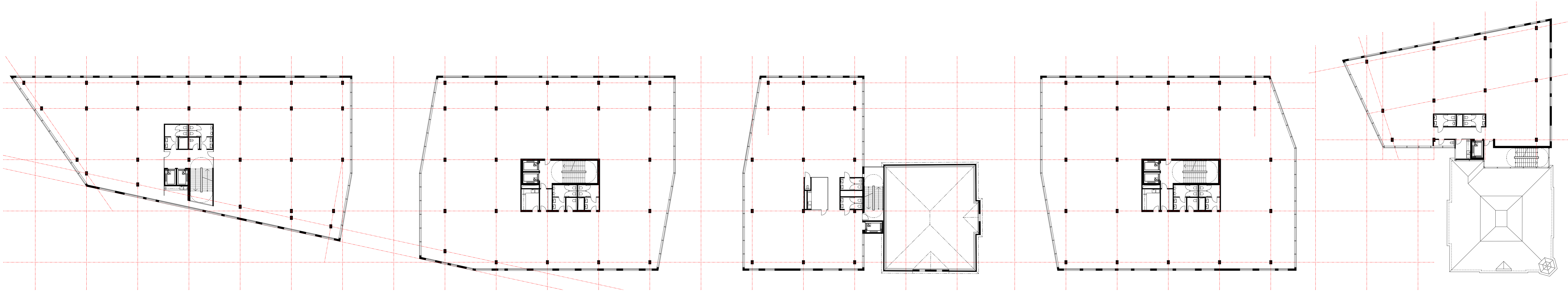




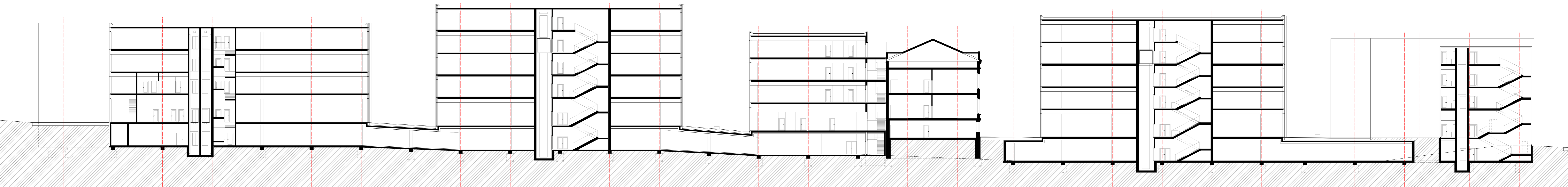




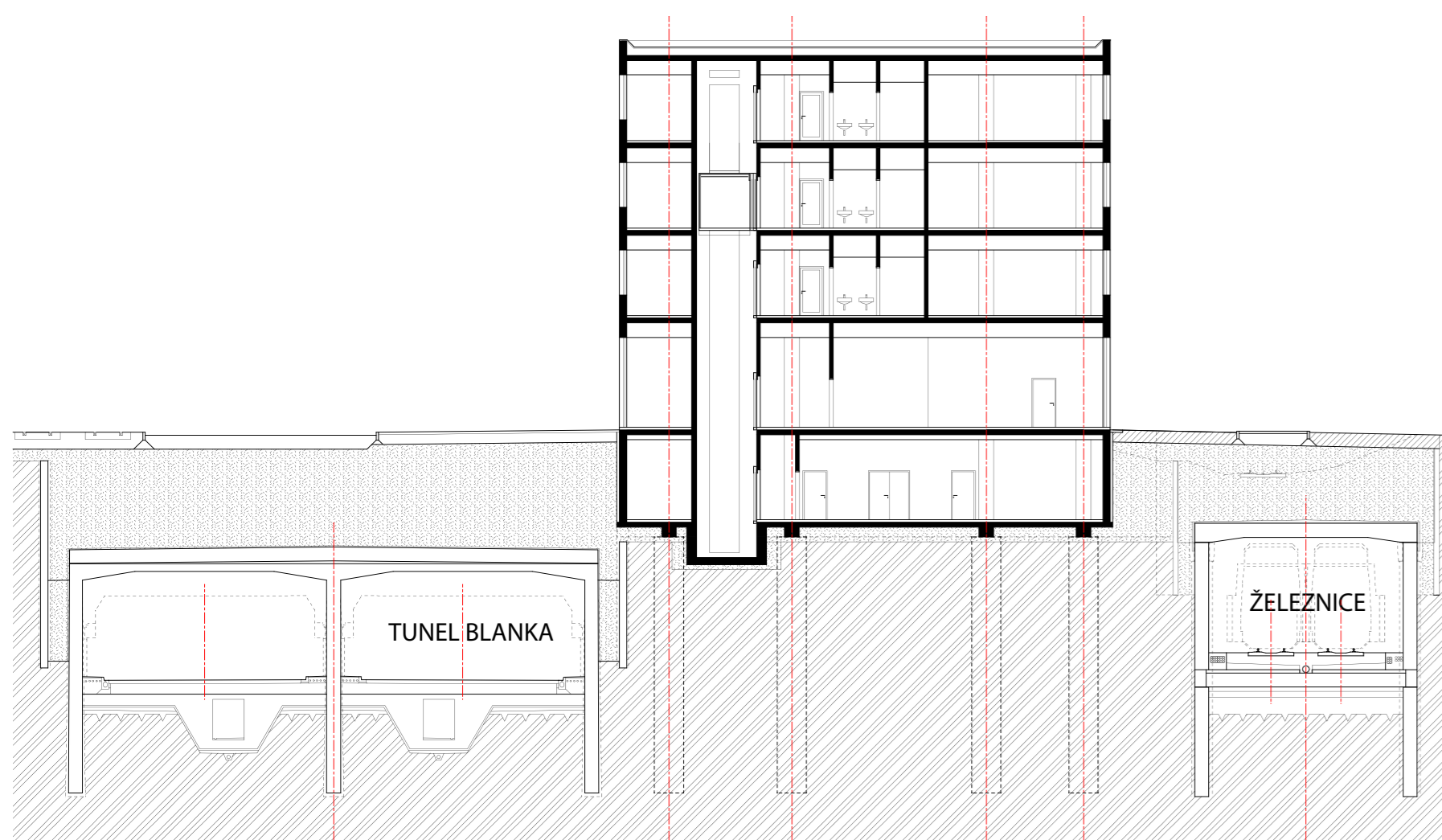




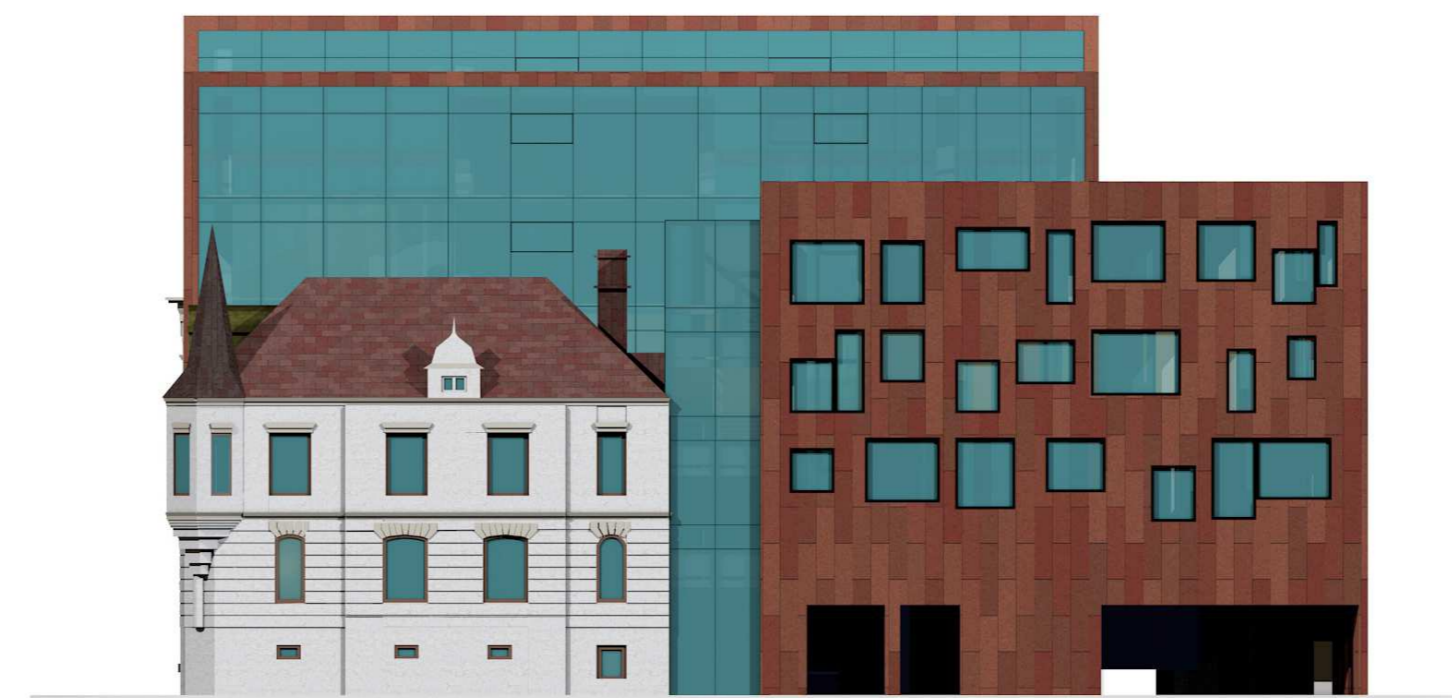




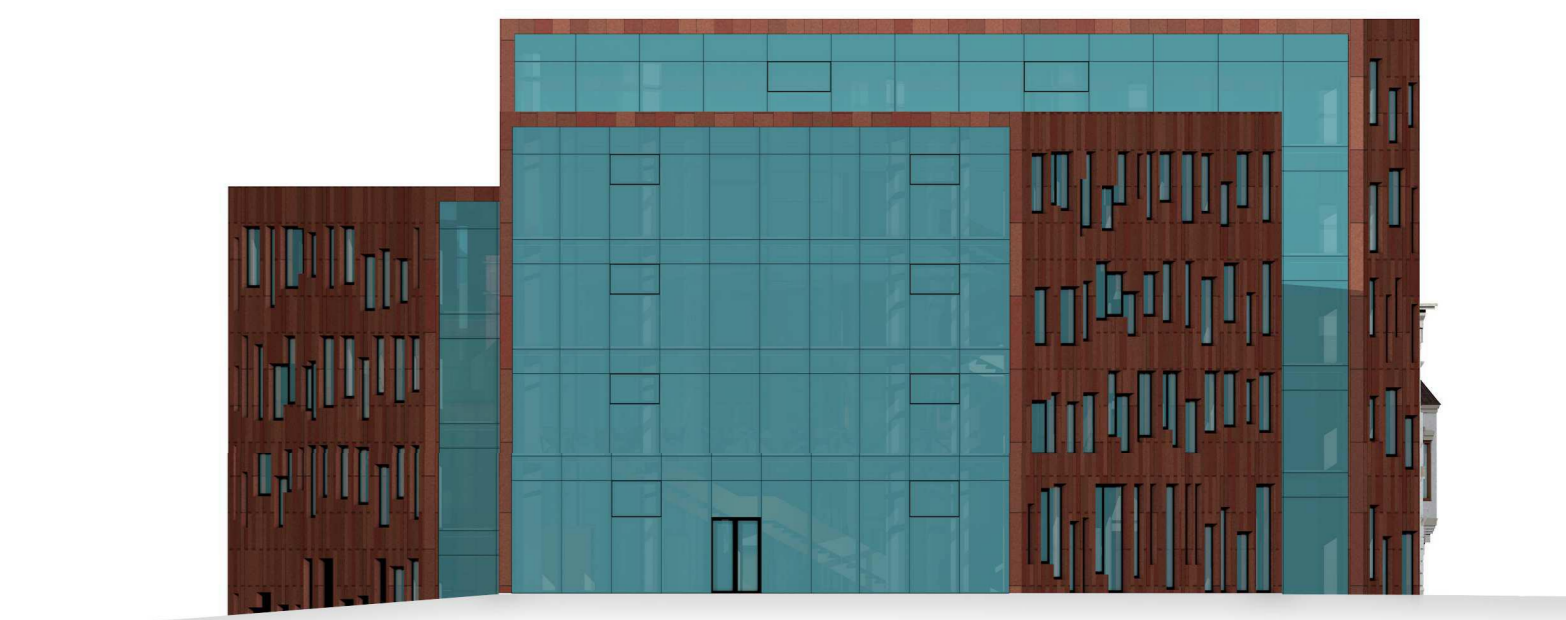
ŘEZ PODÉLNÝ M1:250



ŘEZ PŘÍČNÝ M1:250

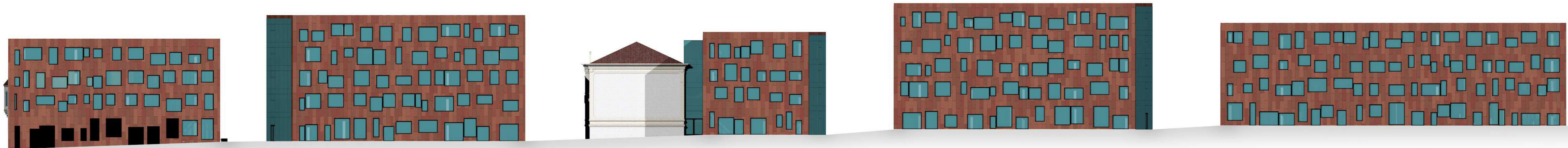


POHLED VÝCHODNÍ M1:250

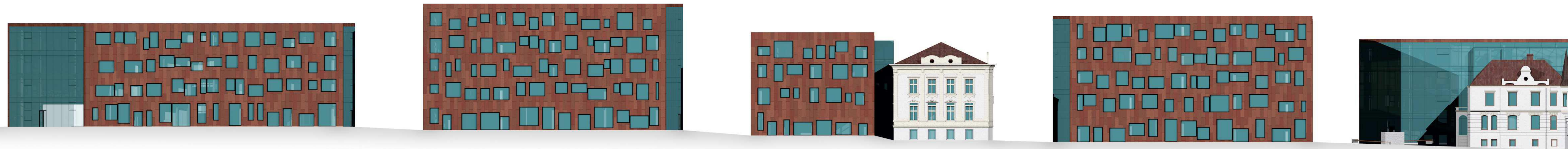


POHLED ZÁPADNÍ M1:250





POHLED SEVERNÍ M1:250



POHLED JIŽNÍ M1:250



