

Na začátku nebylo nic krom velké touhy zjistit víc o světě těch "neviditelných", které z nějakého důvodu tolik nevysíláme. Během přípravy na diplomovou práci jsem dospěl k závěru, že nepropojení bylo vytvořeno prostě, kde by se lidé setkávali a navzájem se seznamovali se svými názory a tradicemi. Věřím, že setkáním s novým se lidem rozšiřují obzory a rostou tolerance k odlišnému.

Cejl je jednou z mála českých a moravských vyloučených lokalit v centru města. Funguje zde velké množství organizací zabývajících se zlepšením života sociálně slabých. Funguje zde i Muzeum romské historie. Dnes městská část města Brno se vždy nachází za hranicemi. Ze zemědělské osady vrostla v jeden ze základních průmyslových pólů Rakouska-Uherska. Vždy byla multikulturální. Vedle sebe žili Němci, Židé, Češi i Moravští Romové. Většina obyvatel se do velké ztracené čtvrti většina obyvatel pro svou „nehodnotnou národnostní příslušnost“ nevrátila. Během komunismu sem bylo v několika vlnách přelidněno značné množství Slovenských Romů, kteří pracovali v brněnských továrnách. Dnes je doplnuje směs různých cizinců. Obecně je Cejl považován za „no-go“ zónu.

V Sálce č.4, která propojí Cejl
Revizor: Pávek, tedy je získáno konzumovat potraviny já mám hlad.
To mě mrzí, ale tedy je získáno konzumovat potraviny. Jenže já mám diabetes, udělejte se mi špatně.
Když se vám udělá špatně, tak si vstupte a nejzde se na zastávce.
Tady já rozhodně nevystoupím, to mi raději dříve pokoutu.

Brno – Příloha ke Brněnskými Brno, Alice Havelkyová, 2016, str.479

Cejl je v současnosti velké téma. Díky své dobré poloze a relativně nízkým cenám nemovitostí zažila velký boom stavební. Vznikají zde tučtové bytové domy nerespektující čtvrti, která má neuvěřitelné kouzlo je pravděpodobně, že dříve nebo později odejde ke generaci území a ti, nevědomci a nepodinni budou vytlačeni na okraj. Dá se to změnit a má se to vůbec měnit? Brněnský magistrát s raději rekonstruuje a pronajímá malometrážní byty, díky dobré spolupráci neziskové probíhá program Rapid Rehousing, během kterého se vybrané rodiny stěhují z ubytoven do zrušených bytů, díky čemuž se reguluje volný trh a teoreticky dochází k většímu promíchání obyvatel.

Brněnská romská komunita je známost, členové jsou aktivní a angažovaní, v porovnání s jinými vyloučenými lokalitami vzdělání. Řáka se, že každý z obyvatel má připravenou odpověď na otázky dotazníkové šetření. Neexistuje ale místo, kde by se mohli scházet a růst. Každá organizace, která v oblasti funguje, nabízí právní pomoc, volnočasové aktivity pro děti, ale vždy k nim člověk skupina dochází aby klient. Množství organizací mají několik pracovních pozic, na kterých své klienty zaměstnávají. Co by se stalo, kdyby vznikl prostor, který by byl oprávněn jejich. Kdekoliv je vůle, můžete se dostat na kurz, farnost, jazyk, věštění... Nebo si jasně sednout na skládáčku a během hospodského povídání se dozvědět víc o těch druhých. Nebo prvních? Projekt je pro mne především pokusem ve vědeckém slova smyslu a nezávislým.

Do Brna jsem se dostala díky IQ Roma Servis – vizionářské neziskové organizaci soustředící se na práci se sociálně slabšími, primárně romskými obyvateli v Brně a okolí. Tato organizace loni otevřela kavárnu/nahrávací studium a dále by vytvořila komunitní centrum. Stavební program jsem poskládala na základě jejich požadavků. Projekt je pro mne především pokusem ve vědeckém slova smyslu.

Nalezla jsem 15 m širokou proluku na kraji Cejlu u Koliště, které dělí vyloučenou lokalitu od centra města. Ukázalo se, že s trochou snahy se skrz ni dá propojit Cejl s Bratislavskou ulicí, což projekt posílá: srazil jako síť, zvedl se i propojení se stávající zástavbou. Bohužel mi majitelé objektů na Bratislavské nedali svolení k použití půdorysu. Proto se jim v samotném návrhu věnuji jen ideově – nerada řžu a nevim přesně, jak uvnitř fungují. Jejich zakreslení ovšem vypovídá, proč je navrhovaný dům tak dlouhý – má vtáhnout do okraje, přenést do jiného světa. Dům je také v určitém slova smyslu citací pavlačového domu, které jsou pro Cejl typické. Právě domy je soběstačné. Nezáleží tedy tolik, zda se podají přílopu stávající objekty, jejich zapojením ovšem projekt dostává úplně jiný význam a rozměr.

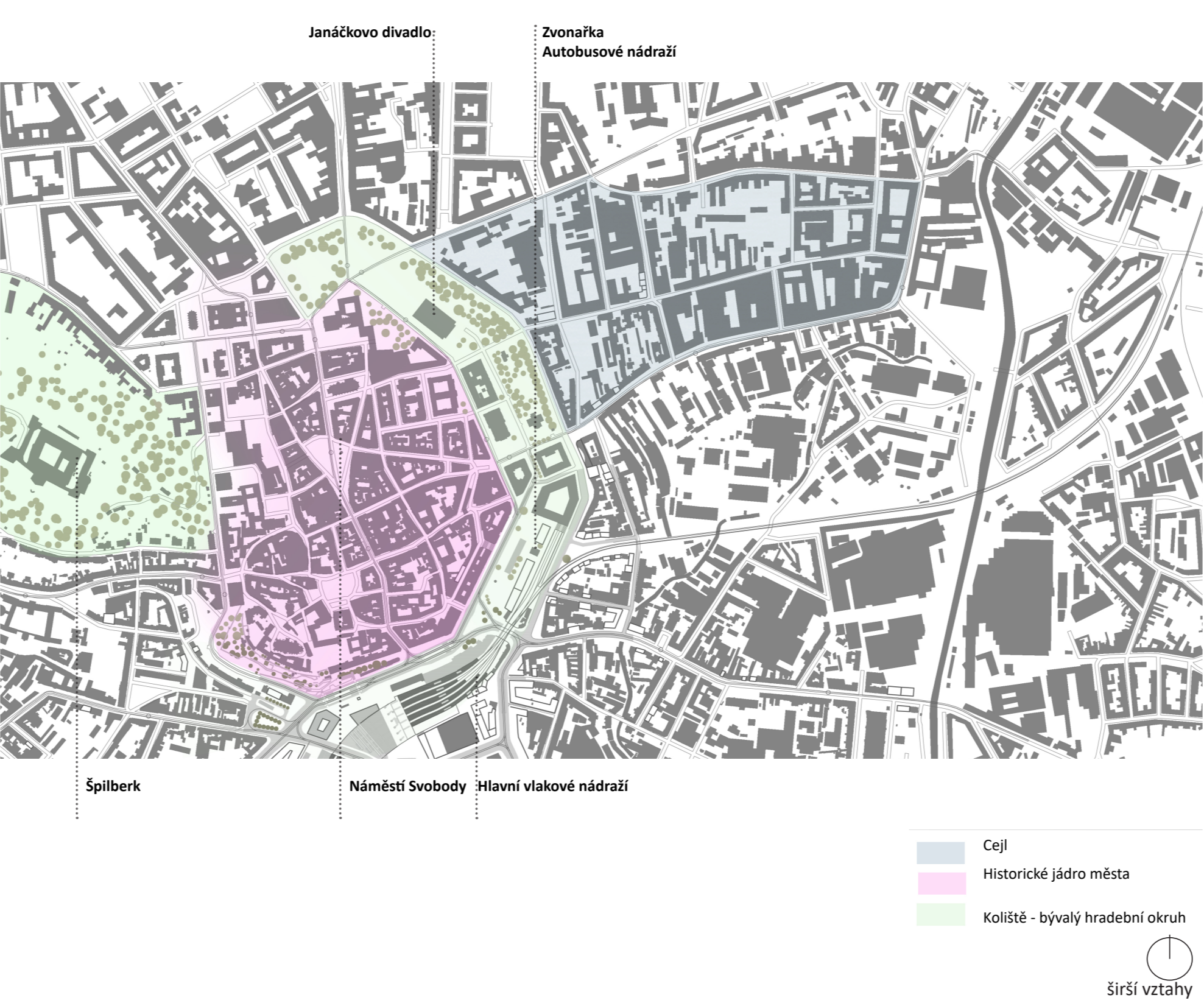
Koncept Domu Komunity
Hlavní dlouhá hmota domu slouží komunitnímu centru. Do ulice Cejl je pak situován multifunkční sál, který tvoří jakousi bránu do prostoru, kde nezáleží na barvě pleťi nebo vyprávění. Právě tato brána upozorňuje kolemjdoucí na to, že se za ní něco děje. „Komunitní“ hmota se s hmotou „veřejnou“ kříží ve vstupním komunikačním atriu a hlavní podstou hmotou sloužící komunitě. Na Cejl se dům přizpůsobuje ulici, nezáleží však svou identitu – stáčí se podívat podrobněji skrz představenou fasádu nebo jít kolem, když se v sále světlí, a člověk hned pozná, kde je sál a kde atrium. První komunikační jádra na obou koncích domu spojuje chodba. Na tu jsou pak „zavěšeny“ velké prostory centra rozdělené do kvadrátů die funkce. Výminkou je objem související přímo s komunikačním jádrem „sálu“. Příruky mezi jednotlivými objemy pak zjemňují masu domu, zvyšují komunikaci s okolím.

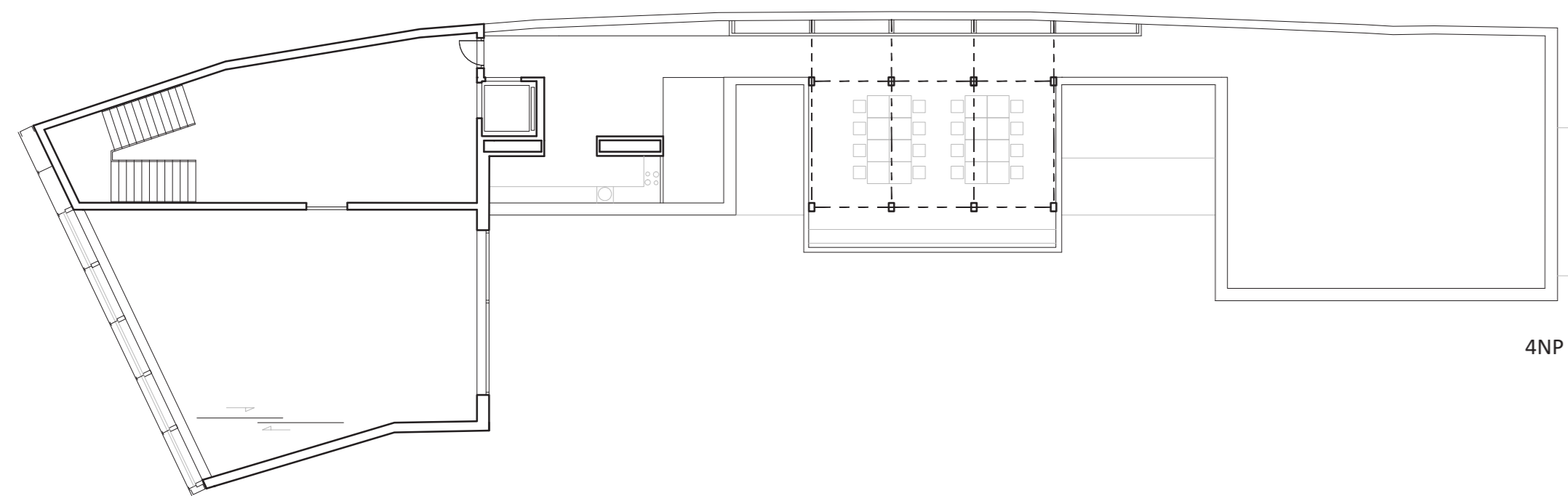
Provoza domu Komunity
Do ulice Cejl je situován multifunkční sál, který tvoří bránu do prostoru, kde nezáleží na vzhledu nebo barvě pleťi. Právě tato brána upozorňuje kolemjdoucí na to, že se za ní něco děje. Tato „veřejná“ hmota se kříží ve vstupním komunikačním atriu a hlavní podstou hmotou sloužící komunitě. Na Cejl se dům přizpůsobuje ulici, nezáleží však svou identitu – stáčí se podívat podrobněji skrz představenou fasádu nebo jít kolem, když se v sále světlí, a člověk hned pozná, kde je sál a kde atrium. První komunikační jádra na obou koncích domu spojuje chodba. Na tu jsou pak „zavěšeny“ velké prostory centra rozdělené do kvadrátů die funkce. Výminkou je objem související přímo s komunikačním jádrem „sálu“. Příruky mezi jednotlivými objemy pak zjemňují masu domu, zvyšují komunikaci s okolím.

Exteriér
Krom vstupu z Cejlu a z Bratislavské využívám ještě jedné myši šavly vedle batenu Pondačka, která nachází vlna zavazadel dostředěná k zastávce. Hala účtům, příjmení nechtějí volně, otevřeně pro markety, setkávání a dala by se zde zřídit i restaurace s velkou kuchyní, která by zásobovala další bistra a kavárny tradičním romským jídlem. Otevřením budovu do „zahrady“, která slouží k odpočinku a vystavím dočasným instalacím prostorových děl. V patře této haly by pak mohlo být tančí centrum a pronajímátné ateliéry. V malém dvoře pak vidím příležitost pro vytvoření prolázků.

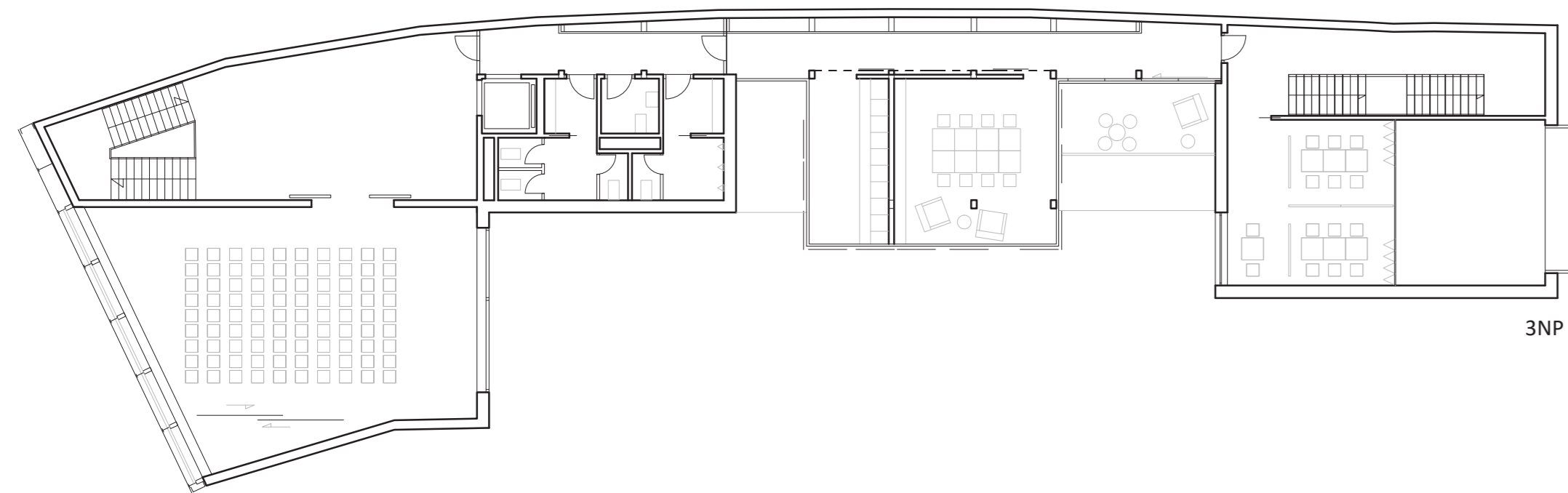
Prostor mezi halou a Objektom na Bratislavské je pro mne průmyslovým náměstíčkem. Představuji si, jak se zde odehrává Romeo a Julie a modré schody do patra slouží jako balkon Objekt na Bratislavské slouží jako administrativní budova s prodejním parterem. Na tom nic neměním.

Záměrně neřším parkování – jedná se o lokální projekt, velmi dobře dostupný městskou dopravou i pěšky z vlakového/autobusového nádraží a i ke své vizionářské povaze jsem po diskuzi s vedoucími dopravní k tomu, že bytch se svých ideálů neměla přilít ani v auto-obtídech. Areal je kontrolovaný a uzavíratelný.

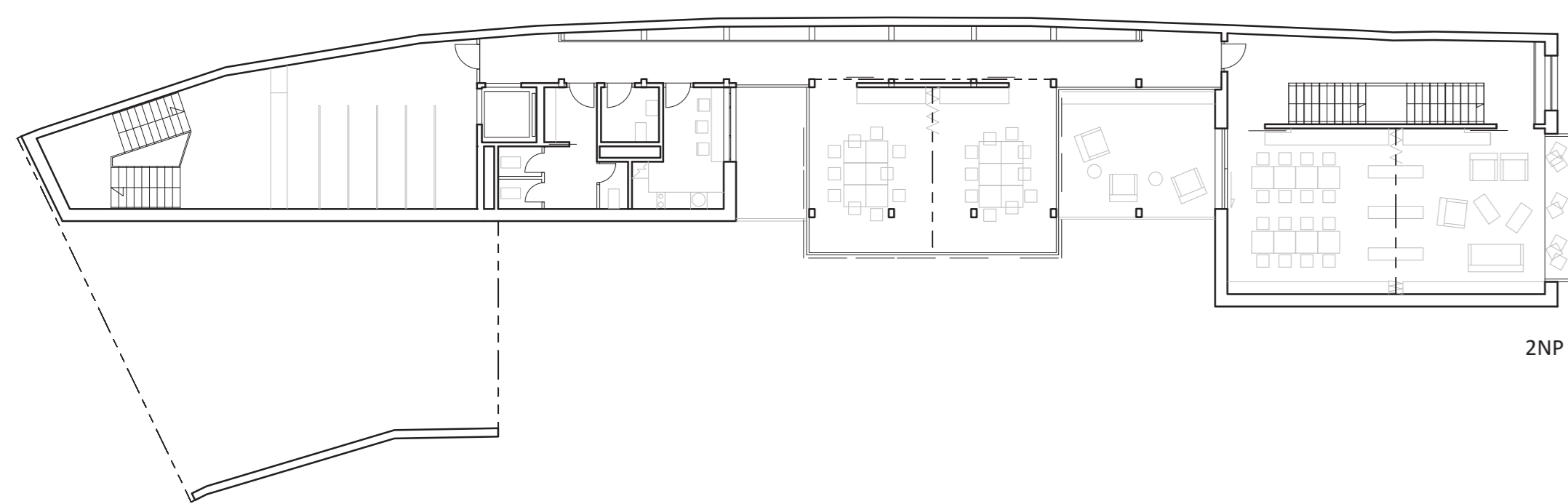




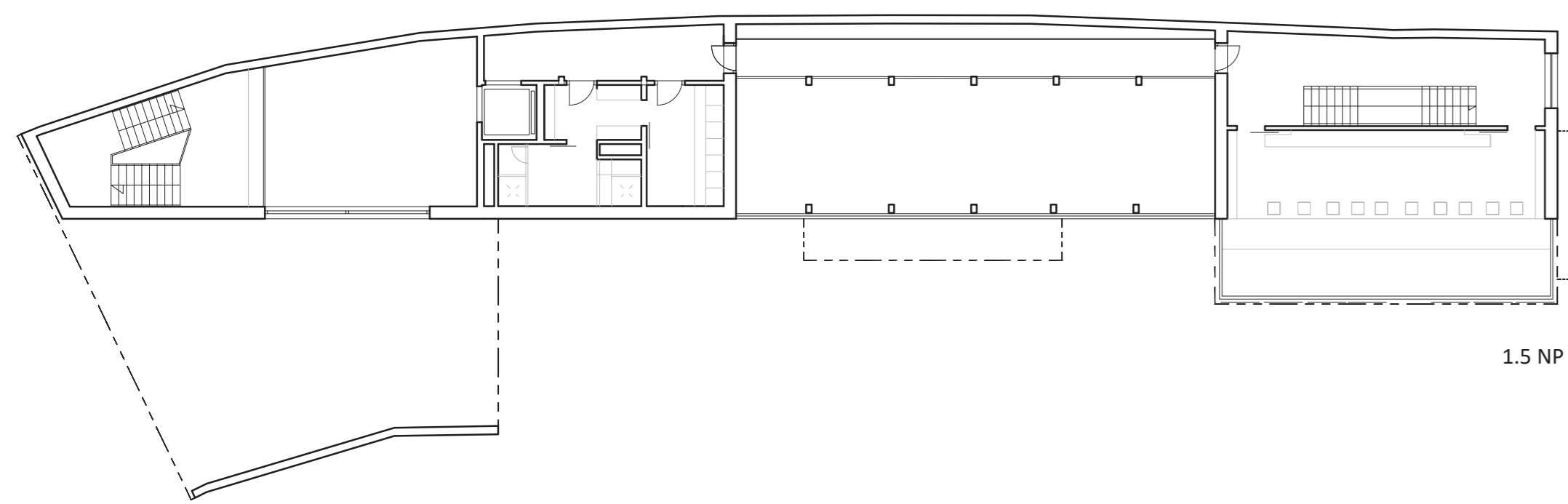
4NP



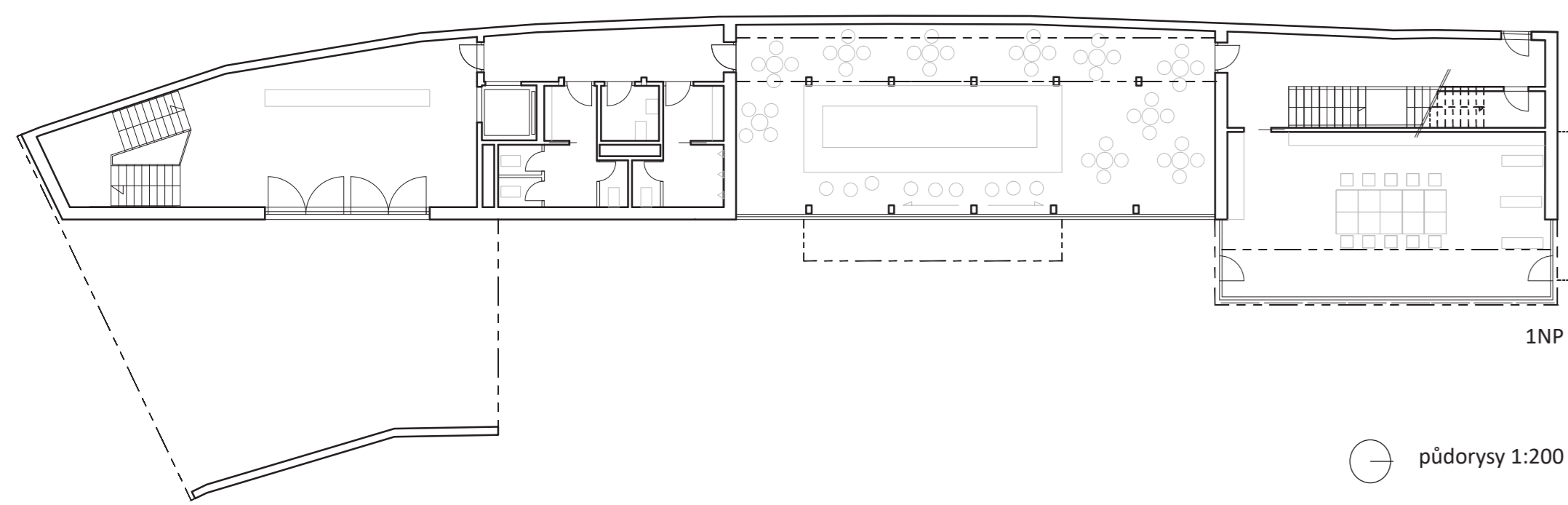
3NP



2NP

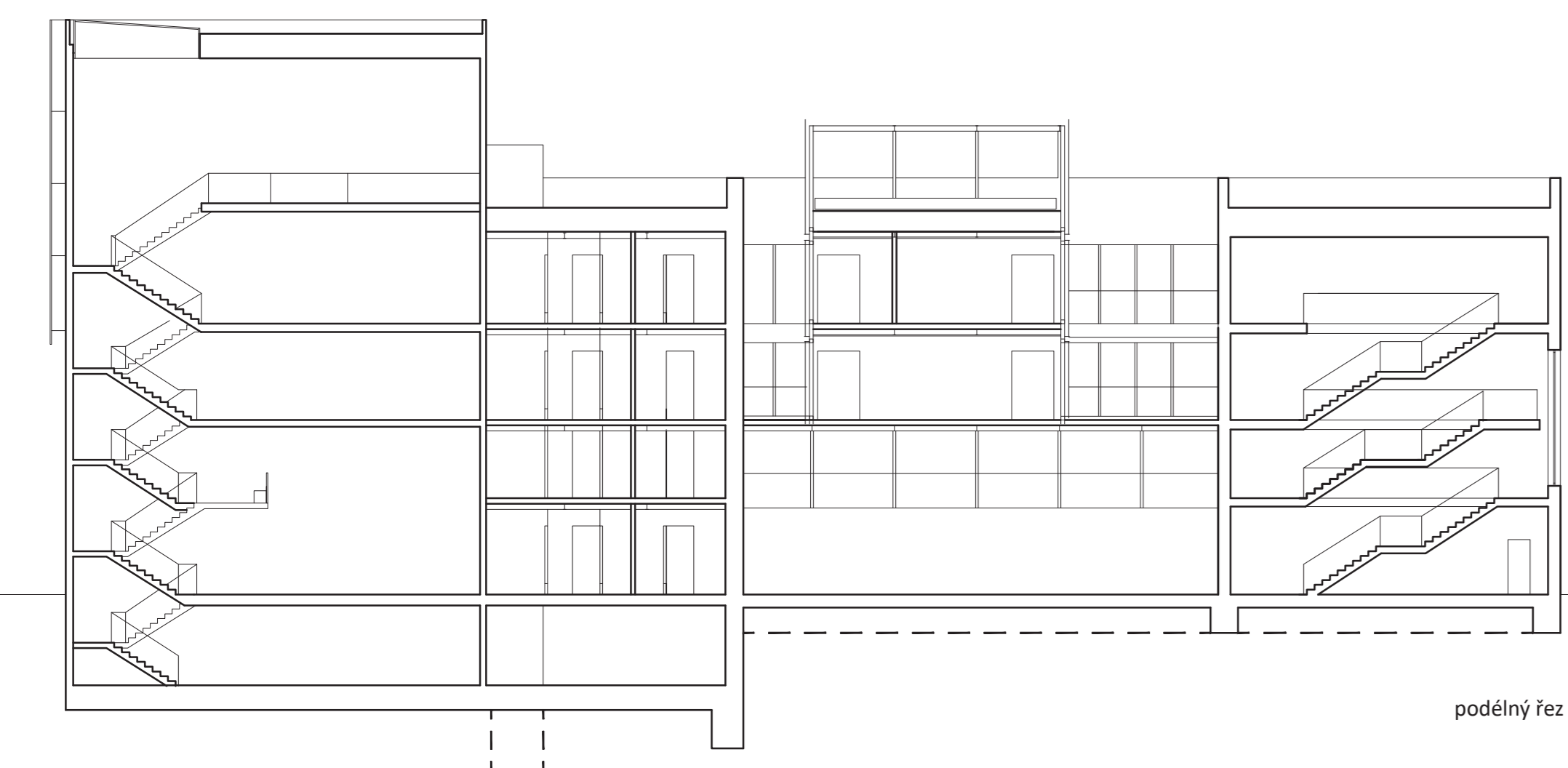


1.5 NP

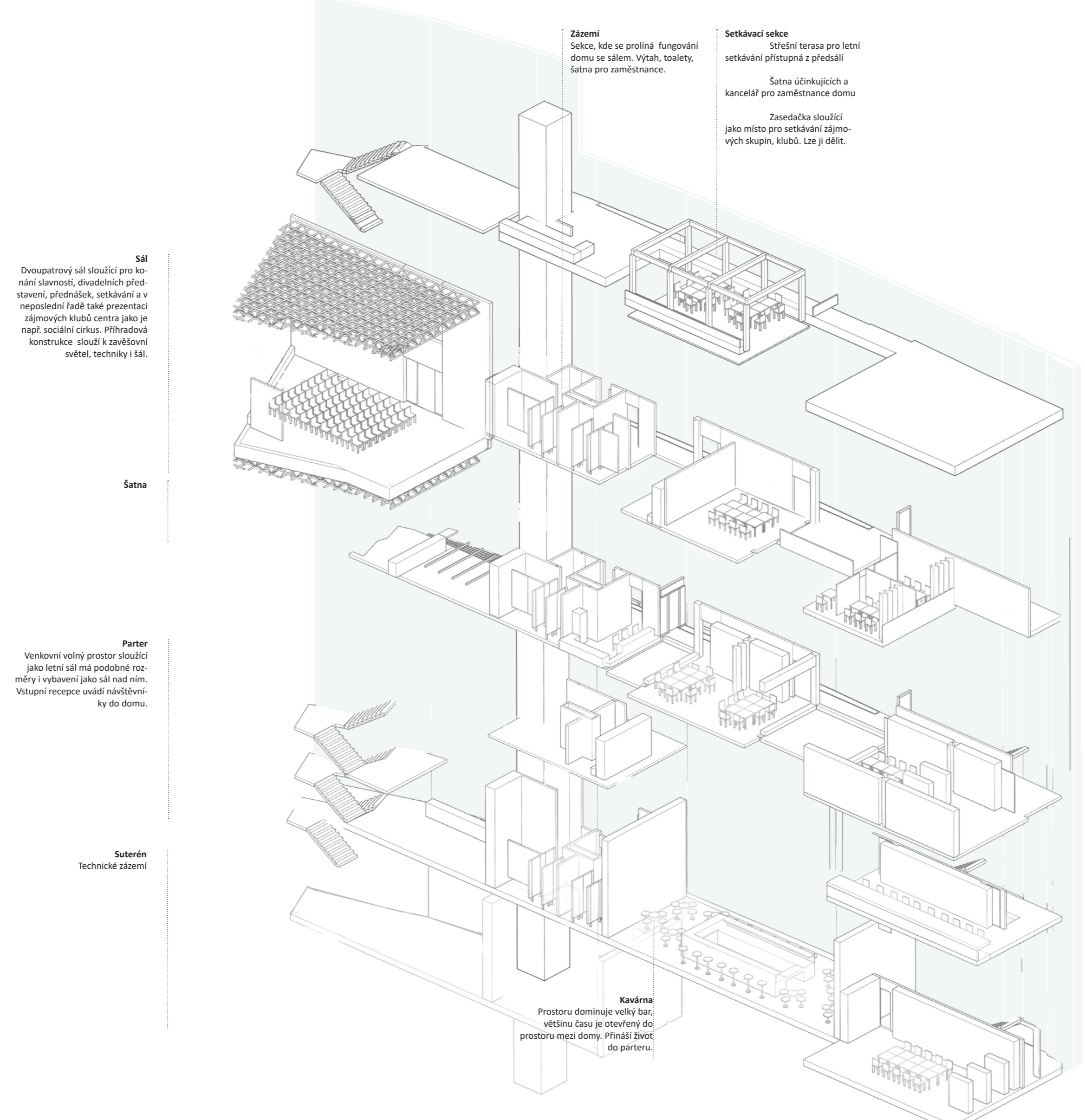


1NP

plány 1:200



podélný řez



Zázemí
Sekce, kde se protíná fungovní domy se zázemí, výhled, terasa, lázně pro zaměstnance.

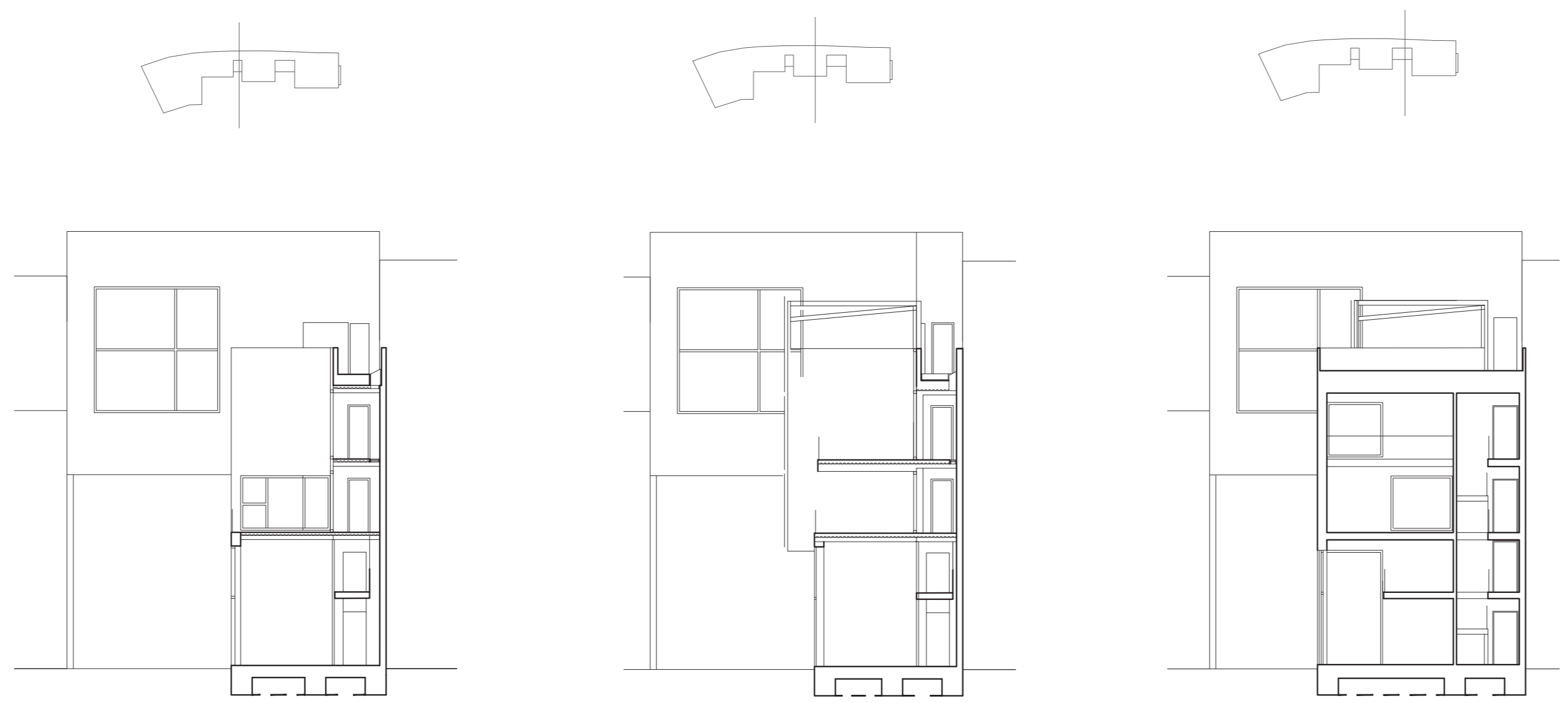
Setkávání v sece
Stříhání terasa pro letní setkávání přírodních a kancelář pro zaměstnance domu.
Setka v úkonných a kancelář pro zaměstnance domu.
Zastávka stouží jako místo pro setkávání zájemců skupin, klubů, Lze jít dále.

Kavárna
Prostoru domuje velký bar, zájemci domy je odvětví do prostoru mezi domy. Přinášejí židli do parketu.

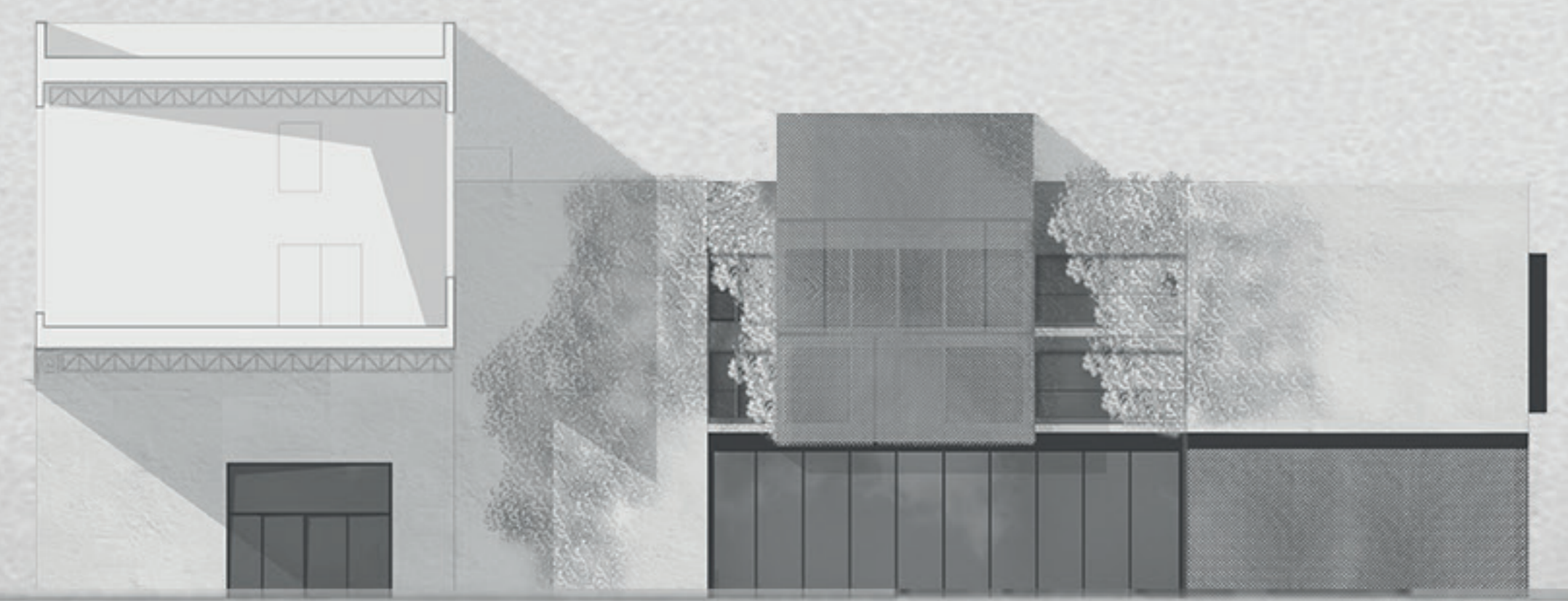
Knihovna
v druhém nadzemním podlaží je prostor pro samostatně, odpočinku a přehledu. Na schůzce se nachází prostor určený pro stouháči. Lze využít také příčky. Okna jsou situována do střešní, mimo hlavní rohu. Všechno na severu námuje stávající stavba a vnitřní tím hlavní domů nastává.

dílna, workshop space
místo pro konání kurzů, tvorbu a produkci výrobků.
v přízemí je prostor na workshopy na galerii tvoří dílna (všechno námuje je v přízemí a je přehled o tom, kdo ho používá)

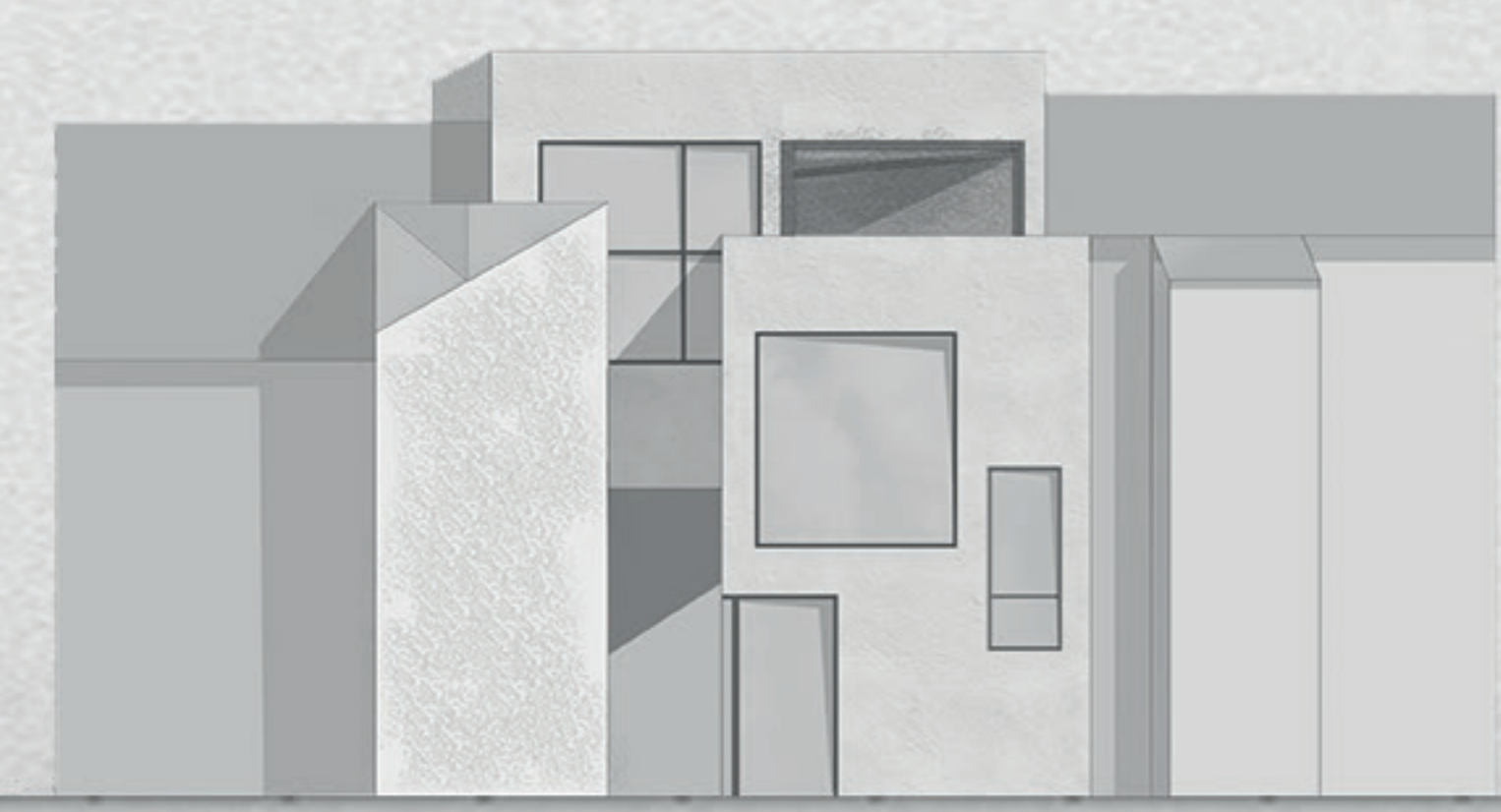
prostorové schéma



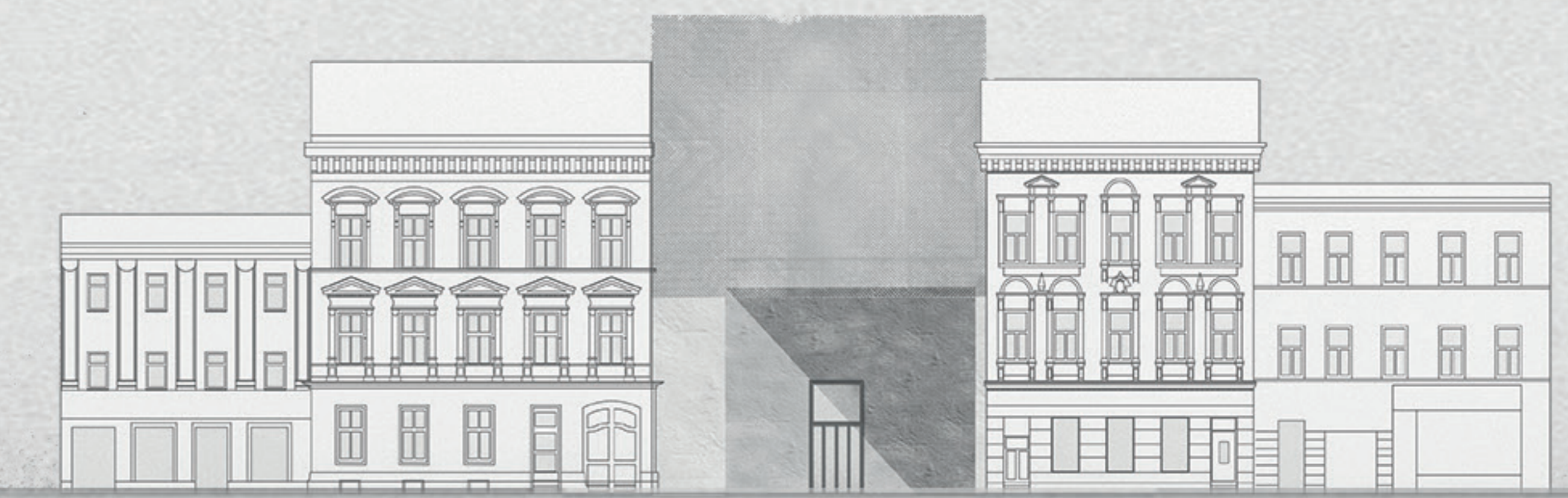
příčné řezy



východní fasáda, dvůr



severní fasáda, vnitrobok



jižní fasáda, Ceji