

Poděkování

Děkuji Janu Sedlákovi za vedení, rady a připomínky v průběhu práce.

Děkuji inženýrům Veselému, Vaněčkovi a Jalůvkovi za ochotu při seznamování se s tématem a odborný názor v průběhu návrhu.

Děkuji také Adéle a Danovi za podporu a v neposlední řadě své rodině.

Trojice a Terezie
Ema
Revitalizace

O b s a h

- 1 zadání diplomu a prohlášení studenta
- 2 úvod
- 3 lokace
- 4 čtení místa
 - historie
 - těžba
 - doprava
 - struktura
 - ÚPD
- 5 návrh
 - vize
 - principy návrhu
 - návrh
 - celek
 - areály
 - detail
- 6 zdroje

České vysoké učení technické v Praze, Fakulta architektury
2/ ZADÁNÍ diplomové práce
Mgr. program navazující

jméno a příjmení: Kristina Garbová

datum narození: 29. 6. 1991

akademický rok / semestr: 2016-2017 / LS

obor: Architektura

ústav: 15129 Ústav navrhování III

vedoucí diplomové práce: Ing. arch. Jan Sedlák

téma diplomové práce: **Revitalizace prostoru haldy Ema a dolů Trojice, Terezie a Michálka Slezská Ostrava**

zadání diplomové práce:

1/ popis zadání projektu a očekávaného cíle řešení

Úkolem diplomní práce je návrh revitalizace území haldy Ema a okolních brownfields, uzavřených dolů (Trojice, Terezie, Michálka) ve Slezské Ostravě. Cílem je nalezení vhodného využití průmyslem opuštěných komplexů a kultivace ploch zeleně haldy Ema.

2/ pro AU / součástí zadání bude jasně a konkrétně specifikovaný stavební program

Návrh bude v souladu s územním plánem města. Území bývalých dolů budou řešena jako veřejnosti přístupné plochy občanské vybavenosti. Konkretizace jejich funkčního využití a prostorového utváření jsou předmětem diplomní práce. Nezastavěné plochy vlastní haldy Ema budou navrženy jako veřejná zeleň určená k rekreačním účelům.

3/ popis závěrečného výsledku, výstupy a měřítka zpracování

Širší vztahy	1:5.000 (ev. 1:10.000)
Situace – prostorový plán (celek)	1: 2.000 (1:2880)
Funkční schéma (celek)	1:5.000
Důl Trojice, Terezie - situace	1:1000 (1:500)
Detail	měřítko dle výběru území, situace-půdorys, pohledy, řezy + vizualizace (nadhled, z úrovně chodce)
Urbanistické řezy-pohledy	1:2000 celek, 1:1000 (1:500) dílčí území (doly)
Vizualizace (celková – axonometrie, letecká perspektiva)	

4/ seznam dalších dohodnutých částí projektu (model)

Model

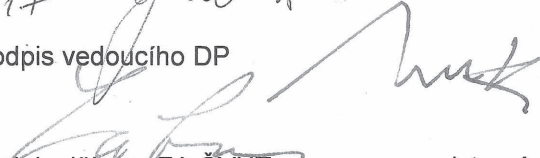
Bilance podlažních, resp. funkčních ploch

Datum a podpis studenta

6.3.2017 

Datum a podpis vedoucího DP

Datum a podpis děkana FA ČVUT

13.4.2017 

registrováno studijním oddělením dne

6.5.17 

ČESKÉ VYSOKÉ UČENÍ TECHNICKÉ V PRAZE	
FAKULTA ARCHITEKTURY	
<p>AUTOR, DIPLOMANT: Kristina Garbová AR 2016/2017, LS</p> <p>NÁZEV DIPLOMOVÉ PRÁCE: (ČJ) REVITALIZACE HALDY EMA A DOLŮ TROJICE A TEREZIE</p> <p>(AJ) REVITALISATION OF EMA SLAG HEAP AND COAL MINES TROJICE AND TEREZIE</p> <p>JAZYK PRÁCE: ČESKÝ</p>	
Vedoucí práce:	Ing. arch. Jan Sedlák Ústav: UN III
Oponent práce:	Ing. arch. Ivan Šrom
Klíčová slova (česká):	areál dolu, halda, revitalizace, etapy, komunita
Anotace (česká):	Tématem diplomové práce je revitalizace uzavřených areálů dolu Terezie a dolu Trojice a prostoru haldy Ema v Ostravě. Práce se zabývá nalezením funkční náplně těchto areálů a zpracovává jejich urbanistické řešení. Součástí je také návrh etapizace rozvoje lokality Terezie.
Anotace (anglická):	The topic of the diploma project is revitalisation of former coal mining areas Terezie and Trojice and the area of Ema slag heap in Ostrava. The thesis deals with finding new functions for these areas and handles their urban solution. The thesis includes the design of phases of transformation of the location Terezie.

Prohlášení autora

Prohlašuji, že jsem předloženou diplomovou práci vypracoval samostatně a že jsem uvedl veškeré použité informační zdroje v souladu s „Metodickým pokynem o etické přípravě vysokoškolských závěrečných prací.“

V Praze dne
25. 5. 2017

podpis autora-diplomanta



Tento dokument je nedílnou a povinnou součástí diplomové práce / portfolia a CD.

Ú v o d

Práce je studií širších vztahů okolí haldy Ema a urbanistickou studií pro areály bývalého dolu Petr Bezruč a koksovny Trojice, v detailu se zabývá výhledovou etapou zástavby areálu Bezruč.

Ve studii širších vztahů je řešeno zapojení oblasti Emy a Trojického údolí prostřednictvím jejího obvodu do mentální mapy Ostravy a klasifikace území podle hustoty lesa a naopak hustoty lidského pohybu. V podrobnějších urbanistických studiích je řešeno využití opuštěných průmyslových areálů, které s územím zalesněné haldy sousedí.

Dnes význámná dominanta města, přírodní a nepřirodní, provozně navazovala na území dolů a koksoven, které na ni vršili odpadový důlní materiál. Tyto areály dnes již nejsou uzavřeny závorami, avšak napojení na městskou strukturu prakticky neexistuje. Nejsou provozně průchozí ani směrem k haldě, přestože historická vazba těžba - výsypka by dnes našla nový smysl jako práce - odpočinek.

Cílem je napravit tento stav, tedy skutečně otevřít areály oběma směry a najít pro ně vhodnou tematickou náplň, vytvořit bezmotorovou alternativu pro spojení s centrem města a tímto způsobem je propojit i mezi sebou navzájem. V detailu je třeba zohlednit dějové a prostorové vazby v území a navázat na ně. V návrhu je obsažena základní struktura stavebních hmot a skladba veřejného prostoru.

Při návrhu jsem nejprve analyzovala kontext celého města z hlediska opuštěných uhelných provozů a konzultovala jejich budoucnost se zaměstnanci podniku Diamo, který má na starosti útlum těžby a řešení jejich následků. Z toho vzešlo zaměření na danou lokalitu, kde jsem se důkladněji zaměřila na plochy přestaveb dle územního plánu. Ze závěrů jsem vytvořila vizi pro obecné řešení problému struktury Ostravy, které jsem aplikovala na dané území. Několik úrovní projektu znamenalo neustálé analyzování dílčích problémů, analytická část projektu tedy probíhala souběžně s návrhovou částí.



Vídeň 310 km

L o k a c e

Ostrava leží na soutoku řek Ostravice a Odry a tím i na hranici Moravy a Slezska. Makroregion překračuje české hranice a zahrnuje velká města Katowice a Kraków. Město má zhruba 300 tis. obyvatel na rozloze 215 km², v celé aglomeraci ale žije téměř milion obyvatel, čímž se řadí na druhé místo za pražskou aglomeraci.

Ostravou prochází dálnice D1 na Prahu, napojuje na stávající evropskou dálniční síť přes Brno a na sever naváže na polskou dálnici A1 přes Katowice na Gdaňsk a Helsinky. Ostrava má vynikající železniční napojení na zbytek republiky přímými linkami do Prahy a do Brna. Přímé mezinárodní spojení funguje s Katovicemi, Krakovem, Varšavou a Žilina. Rozvoji dálkové cyklo dopravy přispívá nábrežní cyklostezka směrem na Beskydy.

Stopy industriální minulosti jsou znatelné, rychle se ale ztrácejí. V současnosti se město orientuje na vysoké školství a informační technologie.

Řešená oblast se nachází ve Slezské Ostravě, obklopena lokalitami Hladnov, Heřmanice, Michálkovic a osadami Salmovec a Zárubek. V blízkosti je areál Slezskoostravského hradu a centrum Moravské Ostravy.

Č t e n í m í s t a



H i s t o r i e

13. století

Ostrava se vyvíjela zvláště na obou březích Ostravice. Polská (čili Slezská) Ostrava byla ves v okolí hradu (první záznam z r.1297), který stál na ostrohu nad soutokem Lučiny a Ostravice. Moravská Ostrava byla malým městem s výhodnou polohou na Jantarové stezce. Její centrum je totožné se současnou polohou v blízkosti gotického kostela sv. Václava. Hrad a kostel byly tehdy jediné kamenné stavby, takže se město nevyhlo požárům.

14. století

V roce 1362 Karel IV. udělil Moravské Ostravě privilegium 16denního výročního trhu, čímž vzrostla její prestiž a stala se důležitým obchodním městem.

18. století

Zásadní historický zvrat přišel v roce 1763 s nálezem uhlí v údolí potoka Burňa a následně v roce 1787, kdy hrabě Wilczek začíná s pravidelnou těžbou.

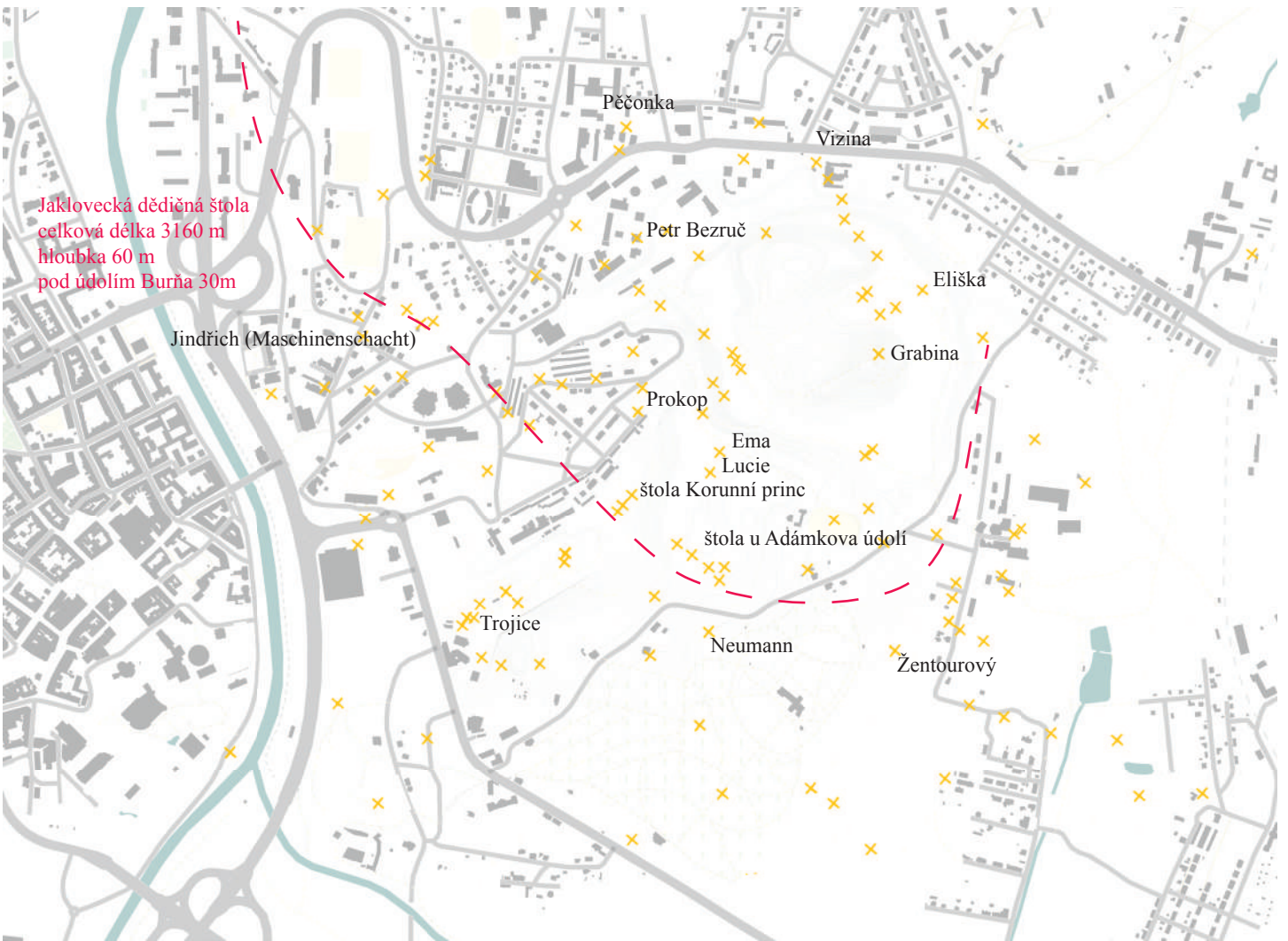
19. století

Založení železáren v r. 1828 ve vsi Vítkovice zahájilo prudký růst aglomerace. Ten byl ještě znásoben napojením nádraží v Přívoze a ve Svinově na Severní dráhu Ferdinandovu. Ostrava se tak stala jedním z nejvýznamnějších průmyslových center rakousko-uherské monarchie. Prudký příliv obyvatelstva v 19. století vedl k výstavbě kolonií zejména ve Slezské Ostravě.

20. století

Ostrava zůstala významným městem i po vytvoření ČSR a v r. 1924 došlo ke sloučení sedmi moravských obcí (Moravská Ostrava, Přívoz, Mariánské Hory, Vítkovice, Hrabůvka, Nová Ves a Zábřeh nad Odrou) ve Velkou Ostravu. To se odrazilo na stavebním vývoji města, začaly se stavět obchodní domy, banky a administrativní budovy. Po Mnichovské dohodě připadly největší podniky říši a orientovaly se na válečnou výrobu. Město bylo proto ke konci války poničeno nálety spojenců. Po roce 1945 se Ostrava orientovala na těžký průmysl, budovala se Nová huť v Kunčicích. Nastal nový příliv obyvatel za zaměstnáním a stavěla se sídliště Poruba a Ostrava-jih.

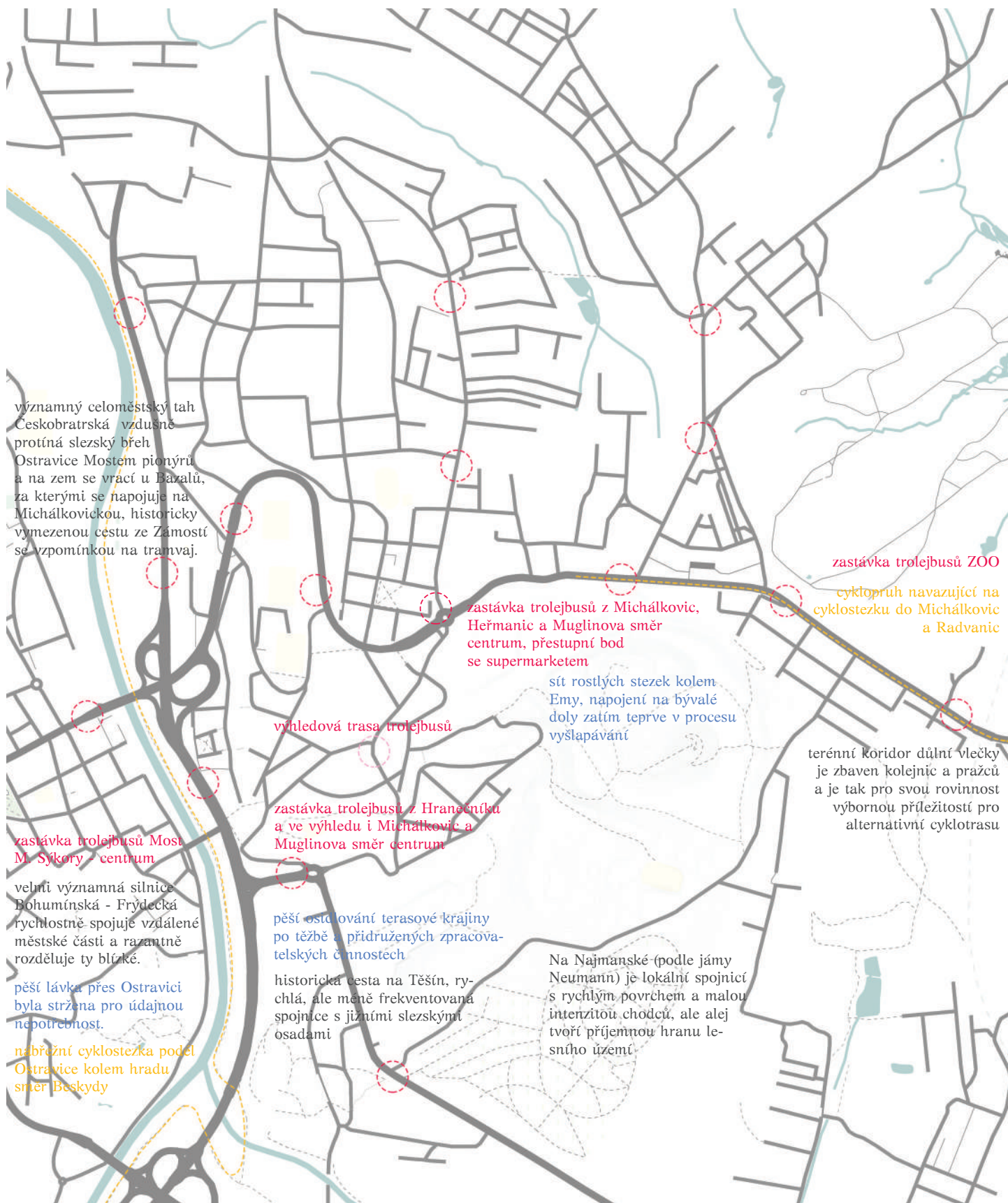
Po roce 1989 Ostrava prošla výraznými změnami, stala se statutárním městem a razantně zde byla utlumena těžba. S tím nastoupil dlouhotrvající trend nezaměstnanosti, který se v posledních letech opět obrací k lepšímu.



T ě ž b a

Území údolí Burňa je místem s nejhustším výskytem důlních děl na mapě Ostravy. Od objevu uhlí v r. 1763 se zde těžilo neobyčejně dlouho a hojně. Těžbu uhlí zahájil Franz Jozeph hrabě Wilczek v Polské (Slezské) Ostravě v Adámkově údolí podle mlynáře Adámka z Klimkovic, který nález ohlásil. Vrchnostenské doly hraběte Wilczka odkryly uhelné sloje slojového pásma porubských vrstev.

K nejstarším štolám se řadí štoly Korunní princ a Ke třem slabým slojím. Nejvýznamnějším dílem byla Jaklovecká dědičná štola, která byla ražena až do roku 1840 a procházela důlními poli těžařů Rothschilda, Wilczka a Zwierziny a sloužila jako hlavní dílo těmto těžařům. Byly na ni napojeny Rothschildovské doly, důl Terezie, Prokop, důl Žentourový, Trojice, Ema Lucie a další. Dobývaly se sloje spodní porubské, jaklovecké, svrchní hrušovské vrstvy ostravského souvrství.



významný celoměstský tah
Českoobrátská vzdušně
protíná slezský břeh
Ostravice Mostem pionýrů
a na zem se vrací u Bazalů,
za kterými se napojuje na
Michálkovicou, historicky
vymezenou cestu ze Záměstí
se vzpomínkou na tramvaj.

zastávka trolejbusů ZOO

cyklopruh navazující na
cyklostezku do Michálkovic
a Radvanic

**zastávka trolejbusů z Michálkovic,
Heřmanic a Muglina směr
centrum, přestupní bod
se supermarketem**

sít rostlých stezek kolem
Emy, napojení na bývalé
doly zatím teprve v procesu
vyšlapávání

výhledová trasa trolejbusů

terénní koridor důlní vlečky
je zbaven kolejnic a pražců
a je tak pro svou rovinnost
výbornou příležitostí pro
alternativní cyklotrasu

**zastávka trolejbusů Most
M. Sýkory - centrum**

velmi významná silnice
Bohumínská - Frýdecká
rychlostně spojuje vzdálené
městské části a razantně
rozděluje ty blízké.

pěší lávka přes Ostravici
byla stržena pro údajnou
nepotřebnost.

nábřežní cyklostezka podél
Ostravice kolem hradu
směr Beskydy

**zastávka trolejbusů z Hrančičky
a ve výhledu i Michálkovic a
Muglina směr centrum**

pěší ostrovní terasové krajiny
po těžbě a přidružených zprávo-
vateckých činnostech

historická cesta na Těšín, ry-
chlá, ale méně frekventovaná
spojnice s jižními slezskými
osadami

Na Najmanské (podle jámy
Neumann) je lokální spojnicí
s rychlým povrchem a malou
intenzitou chodců, ale alej
tvoří příjemnou hranu le-
sního území

D o p r a v a

Území haldy Emy je obklopeno silniční sítí, která nadmíru dostatečně obsluhuje území. Rozpuk průmyslové Ostravy vnesl do plánů zaměření na rychlou automobilovou obslužnost, které v městském plánování přetrvává dodnes. Zástavba Zámostí na slezském břehu Ostravice a osídlení kolem hradu tak padly za obět' stavbě Bohumínské - Frýdecké, která dokonale oddělila levý a pravý břeh Ostravice výměnou za spojení s Ostravou-jih.

Dílo bylo završeno stržením pěší lávky, která dříve spojovala Starou střelnici, bývalý ostrov po meandru ramene řeky, kde stával fotbalový stadion SK Slezská. V současné době je pěší přístup do Trojického údolí buď zleva po Sýkorově mostě nebo zprava kolem hradu, přímé spojení přes Černou louku by ale znatelně zkrátilo docházkovou vzdálenost.

V Ostravě je dobře rozvinutá městská hromadná doprava. V lokalitě se plánuje nová trolejbusová trasa přes Františkov, jsou zde již nachystány zálivy i trakční sloupy. Důležité je zprovoznění dopravního terminálu Hranečník, který má sloužit pro dojíždějící dálkovými autobusy, v současném kontextu upadajícího elánu oblasti je ale realita zatím problematická. Historicky územím projížděla tramvaj, která obsluhovala hornické kolonie, po útlumu těžby se ale obyvatelé postupně vystěhovávají a kolonie ztrácejí vazbu na okolí.

Cyklodoprava je v počácích, prvními kroky bylo zprovoznění nábrežní cyklostezky směrem na Beskydy. Významnou příležitostí jsou pozůstatky důlních vleček, které mohou obnovit vazby na město v trendu ekologického a zdravého životního stylu formou cyklostezek.

Struktura Ostravy je díky těžbě velmi netypická, městské části dělí velké prázdné plochy, což je právě případ Emy. Je to její slabou stránkou, ale také potenciálem.



S t r u k t u r a

Struktura uliční sítě je dvojího typu. Pravoúhlá v oblastech hornických kolonií Vizina, Michálka, Jakubka, Zvěřina, Salmovec. Rostlá a překonávající strmá stoupání na Františkově, kde stojí bytové domy pro důlní úředníky postavené hrabětem Wilczkem, a v oblasti, která zbyla ze Zámostí po stavbě Bohumínské. Bohumínská dokázala vy-lidnit hustě osídlené území, po kterém zbyla cestní síť tvářící se jako hradní park. Historické centrum Slezské Ostravy v okolí hradu ztratilo své kvality a zmizelo. Cenná plocha po fotbalovém stadionu je nahrazena velkokapacitní halou stavěnou jako hypermarket a sloužící jako logistický areál.

Intenzita zástavby se zvětšuje jednak směrem k řece a původní struktuře Zámostí, jednak směrem k vrcholu hladnovského kopce, kde přechází dokonce blokovou zástavbu, která se však brzy opět proměňuje v rodinnou zástavbu, třebaže ve stejném osovém systému. Tento princip se promítnul i do modulárních os areálu dolu Petr Bezruč. Půdorysná stopa staveb odpovídá uliční síti Hladnova, přestože ulice nahrazovaly kryté pěší krčky a budovy byly velmi zhuštěny.

Převažující rodinnou zástavbu doplňují školní objekty, jako je základní škola na Vizině, gymnázium Hladnov a vysokoškolské koleje a přírodovědecká fakulta Ostravské univerzity. V blízkosti areálu Bezruč vzniká podél Michálkovické pás administrativních staveb kombinovaný s provozy autobazarů, servisů a benzinové pumpy, tento klastř zakončuje supermarket v nejvyšší poloze lokality.

Ú P D

Územní plán vymezuje dvě hlavní plochy přestavby v lokalitě, a to areál dolu a koksovny Petr Bezruč a dolu a koksovny Trojice, obojí v těsné návaznosti na bývalou výsypku těchto šachet, haldu Emu a nižší haldu vedle. Blízký důl Michálka má rovněž potenciál podílet se na rozvoji oblasti, zatím je využíván pro lehkou výrobu.

Údolím Trojice, pojmenovaným podle dolu, nebo-li údolím Burňa, prochází bokoridor, jehož uživatelé jsou na trase často k vidění. Prostor haldy je biocentrem.

N á v r h

V i z e

Krajině, která je pozůstatkem těžby, se navrací její preindustriální podoba. Je zvláštní sledovat opakující se cyklus soužití člověka s přírodou.

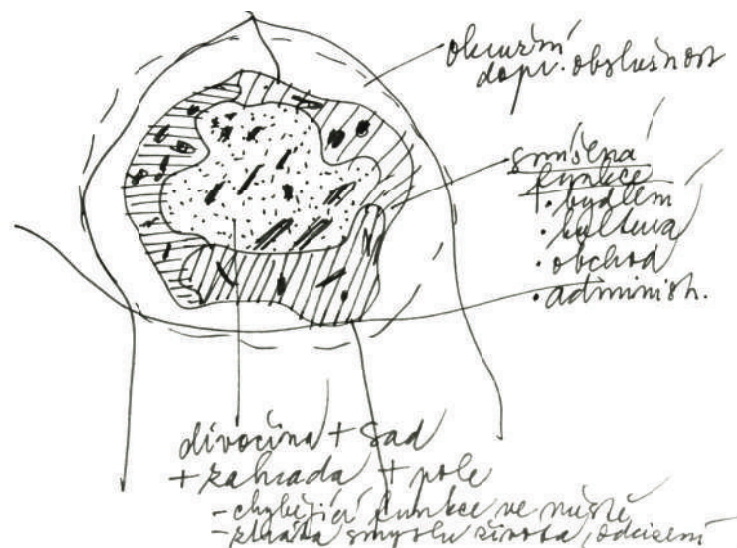
Člověk vešel do netknuté krajiny lesů, kultivoval ji, obdělával půdu, žil v krajině. Lesy ustupovaly polnostem a pastvinám. Člověk objevil uhlí, počal hloubit štoly, stále hlouběji se zaryval pod zem , až krajina těžních jam zcela nahradila krajinu zemědělskou. Provoz se stával stále komplexnějším, půda byla zamořena. A potom došlo k útlumu těžby, areály dolů byly zavírány, zpusly, zchátralé objekty byly postupně demolovány. Opět se sem navrací les.

Město postupně velmi kontaminované plochy čistí, ty méně kontaminované čistí v delším horizontu příroda skrz kořeny rostlin. Půda bude za jistý objem času opět připravena k vyživování plodin, které slouží člověku.

Bude ale připravena i lidská mysl, aby se navrátila k zemědělství?

Člověk s nástupem průmyslu obětoval doslovný obsah slova obživa ve prospěch toho přeneseného. Ekonomicky to zjevně bylo výhodnější, avšak je možné, že s postoupením půdy přišel i o vazbu ke krajině a místu a svým způsobem redukoval smysl svého konání.

Má vize následuje běh přírody v opuštěných lokalitách a navrací zemědělství do ostravské krajiny.



V návrhu chci také zprůchodnit lokalitu skrz oblast haldy Emy a Trojické údolí pěšími a cyklistickými alternativami k silniční trase po obvodě a vytvořit vazbu na centrum města. Současně je však třeba ponechat dostatečnou plochu divokého lesa, ztvárnit hranu civilizace-les pozvolným přechodem a vymežit rozpínání zástavby.

V areálech dolu Petr Bezruč a koksovny Trojice chci určit princip, který bude umožňovat jejich rozvoj s ohledem na momentální podmínky. Využít zachované budovy jako architektonickou upomínku identity místa a vytvořit prostor pro občanskou vybavenost Slezské Ostravy. V areálu dolu Bezruč vidím potenciál pro nové centrum Slezské Ostravy, svou přírodní i umělou konfigurací má pro to ideální předpoklady.

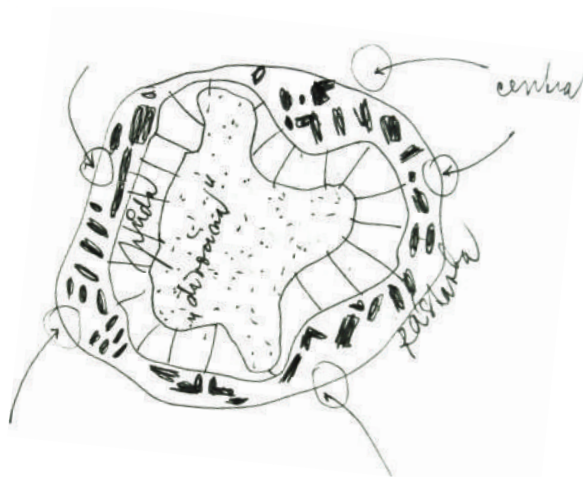
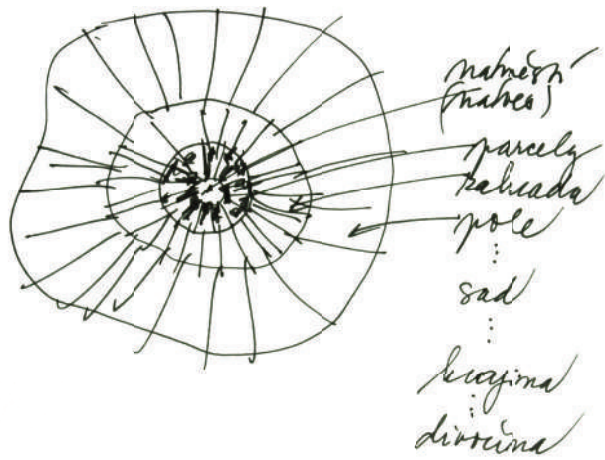
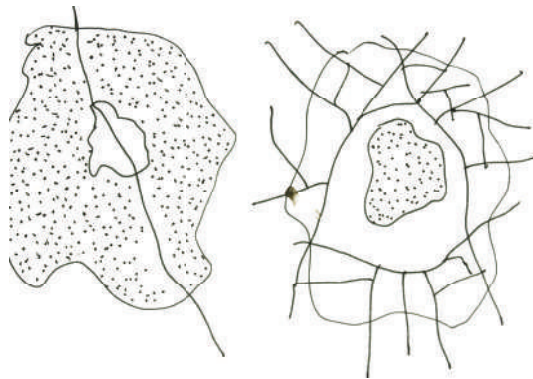
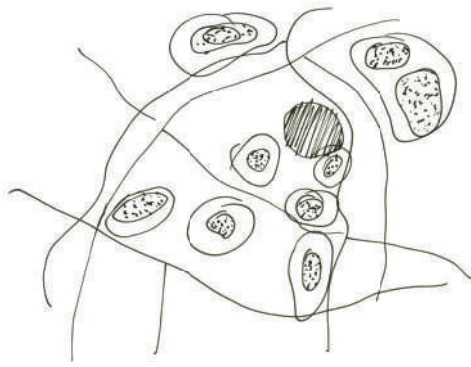
C í l e n á v r h u

pro celek:

- formulovat intenzitu krajiny lesní a krajiny osídlené a vymezit přecházení jedné v druhou
- použít zachované artefakty i nové prostředky pro zesílení percepce krajiny

pro areály:

- najít strukturu
- zabydlet
- vyčistit
- určit princip zastavění v etapách



P r i n c i p y n á v r h u

o t o č e n á k r a j i n a

Hlavní potenciál Ostravy vnímám v její roztroušené zástavbě. Má zcela jiný charakter než běžné město a spíše než ve snaze o zintenzivnění vidím přínos v respektování odlišnosti a jiném přístupu - osídlování krajiny opačně.

Dříve byla krajina soustředěna kolem center osídlení a postupně přecházela v hospodářskou část, pole, ovocný sad, otevřenou kultivovanou krajinu a nekultivovaný les. Dnes je princip obrácen a naopak ostrovy divočiny přecházejí postupně v městskou strukturu. Divočinou se staly také opuštěné areály průmyslu.

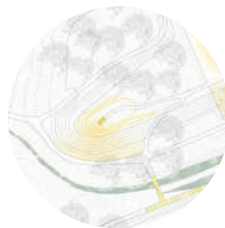
V návrhu tento princip přijímám a zastavěné plochy areálů redukuji směrem k městské struktuře. Pohyb po divočině je pouze pěší, po okraji divočiny bude cyklostezka, lokalitu nenarušuji automobilismem.



lesík pro discgolf



volně přístupný
plácek pro fotbal,
volejbal, petanque



vyhlídka
Trojice



visutý chodník pro
pozorování vodních
rostlin a živočichů



vyhlídka
Terezie



P r i n c i p y n á v r h u

p o t o k B u r ň a

Navrhuji obnovu potoka Burňa v proveditelné délce, od místa kde se vynořuje na povrch k ulici Těšínská. Kvůli těžkému průmyslu byly vytvořeny krajinné terasy pro optimalizaci provozu a z toho důvodu byl zatrubněn i potok, jehož dílem se zřejmě uhlí původně dostalo na povrch. Dnes ale je v krátkých úsecích k vidění, celé koryto však obnovit nelze, je pod mocnými vrstvami zeminy a částečně se rozlévá podzemními dutinami.

Trojické údolí vymezují jako prostor pro rekreaci s páteří cyklostezkou směřující k areálu Bezruč. Umístíji zde volně přístupné sportovní plochy a náčiní. V kontaktu s potokem navrhuji louku, která postupně přechází v les. Podél potoka je stezka řešena jako molo, takže je procházející upozorněn na nový jev rozvíjení potoční flory a fauny. Další rovnoběžná stezka je podél památkově chráněné opěrné zdi, která zadržuje masu největší z teras, a postupně přechází ve strmý svah.

Výběžky teras akcentují malou navážkou a vyhlídkou na panorama města a vysokých pecí Vítkovických železáren.



Forest of Dean Sculpture Trail
Anglie, hrabství Gloucester



Saunders Architecture
vyhlídkový můstek Stokke

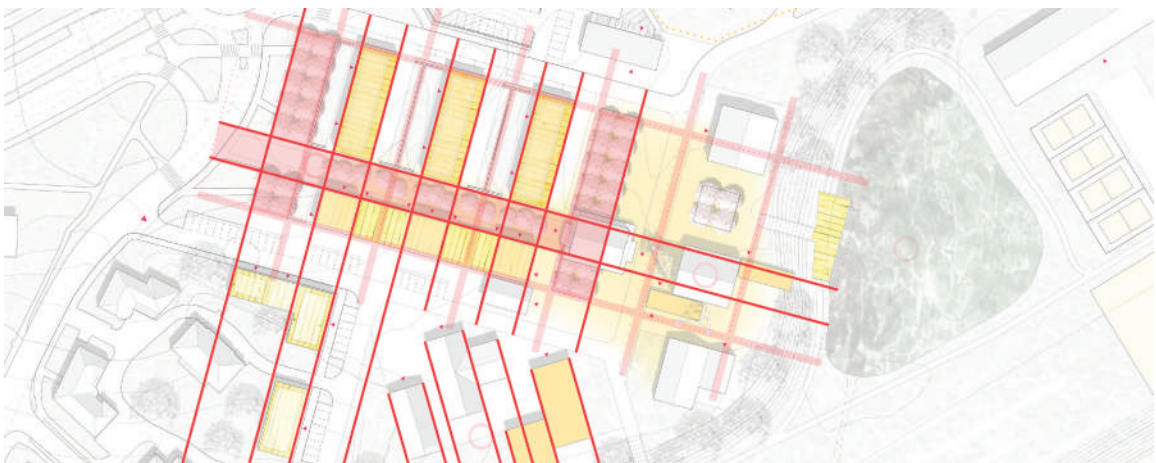
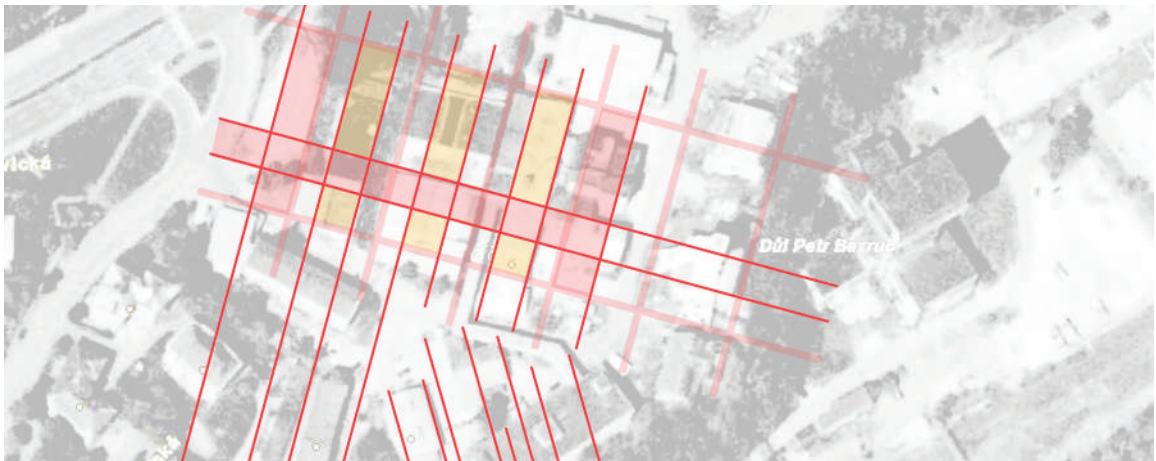


P r i n c i p y n á v r h u

s o c h a ř s k á s t e z k a E m a

Kuželky haldy Ema a nižší haldy vyhrazení pro sochařskou stezku jako prostor pro umělce pracující s krajinou a několika zásahy ji zahájí.

Na vrcholu Emy navrhuji nízké vyhlídkové podium z obou stran stezky ve směru jižního prohořívajícího svahu a vyhlídky na panorama města. Pod vrcholem nižší haldy bude obdoba ve formě schodišťového můstku a přístupového schodiště ve strmém svahu. Na vrchol nižší haldy umístí ovocný sad, který bude znázorňovat koloběh dějů v krajině. V severní části využívám pozůstatek mostu pro potrubí přes koleje jako memento průmyslové vlečky, jejíž stopa je patrná v modulaci terénu a výhledově ji využívám pro cyklostezku přes slezskoostravské kolonie do centra.



Principy návrhu

pravoúhlá mřížka

V rámci areálů dolů respektuji ze zbylých staveb zjevnou modulovou síť 30 x 61 m a promítám ji do návrhu zástavby v případě areálu Bezruč a síť 12 x 28 m v případě výsadby v areálu Trojice.

Navržená zástavba areálu Bezruč respektuje půdorysnou stopu hornických koupelen, vstupního objektu a administrativní budovy dolu. Je navržena v etapách, každá z nich funguje i jako závěrečná bez nutné návaznosti etap dalších. Návrh obsahuje i plošnou rezervu pro další bydlení, přestože v současnosti nelze takovou poptávku očekávat. Areál je pojat typickým městským komerčním způsobem, návrh obsahuje plochy obchodu i služeb.

Areál Trojice naopak slouží jako komunitní prostor Slezské Ostravy s edukační částí. Mřížka je zde uplatněna v osách provozních komunikací a navazuje na údolí potoka Burňa.

legenda kultur



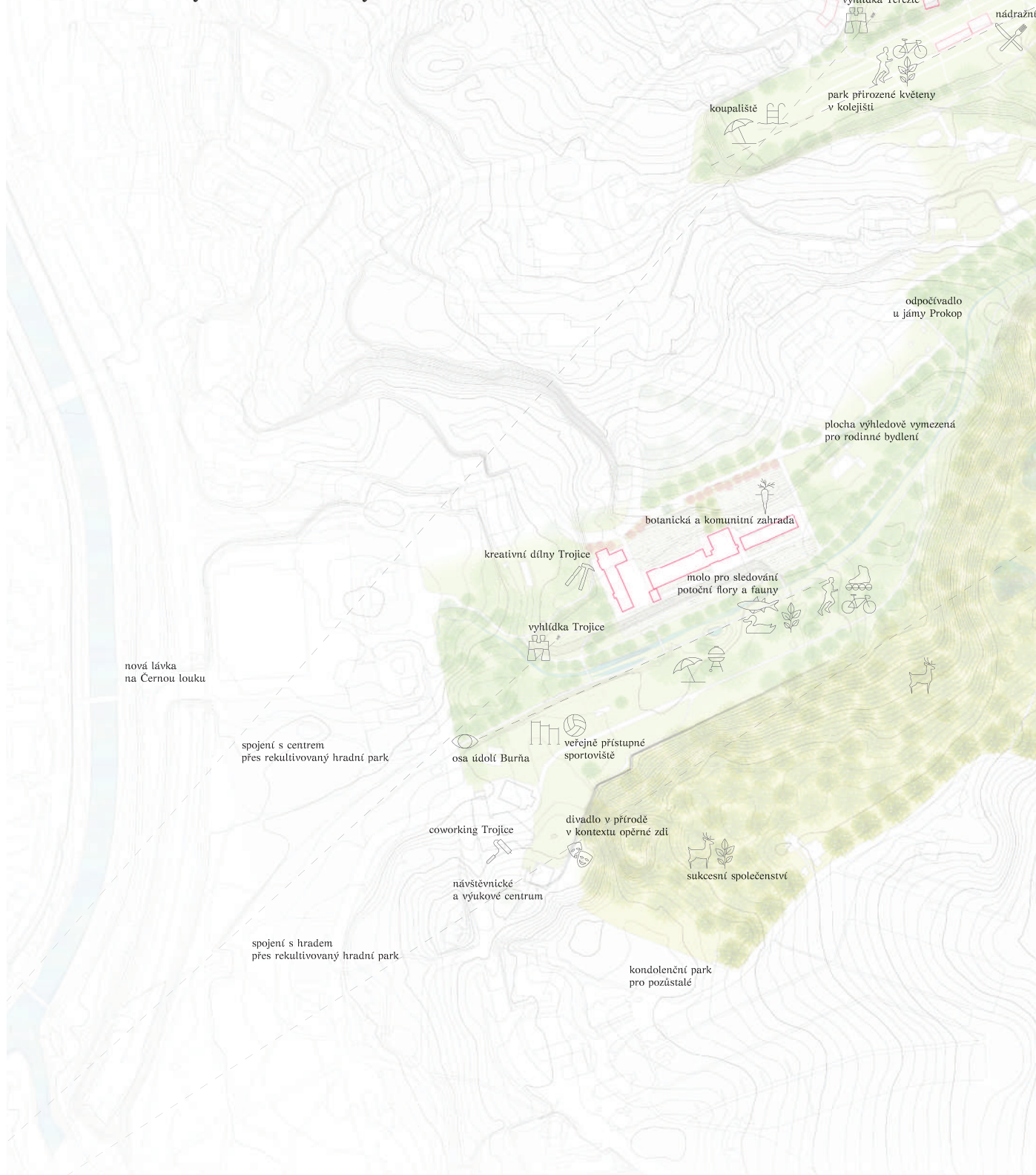
prostor haldy Ema a nižší haldy:
rozvolněný les | sochařská stezka
- střední intenzita využívání



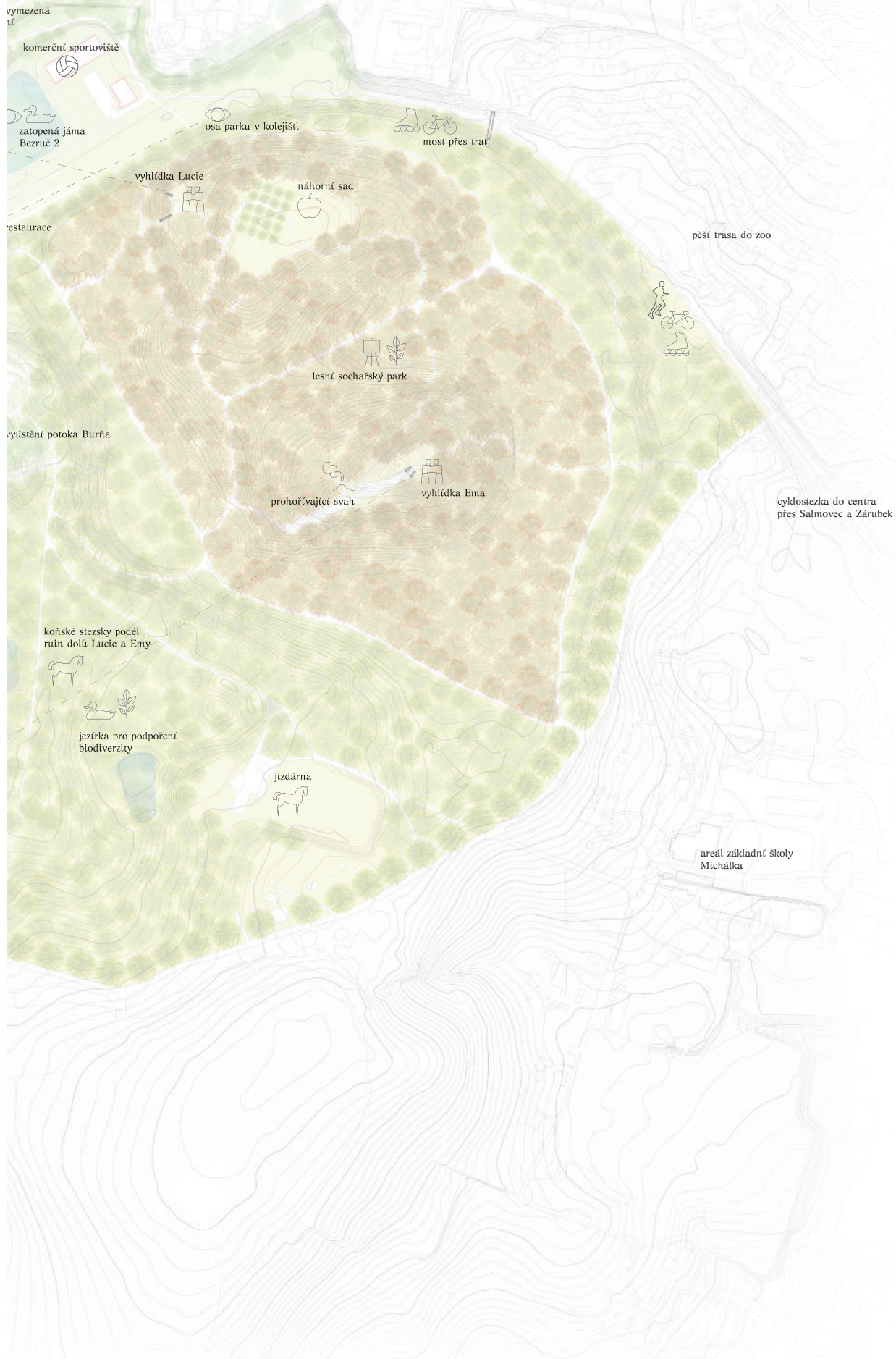
les nad potokem pod haldou:
intenzivní les | území sukcese
- nízká intenzita využívání



údolí potoka Burňa:
převažující louka | rekreační oblast
- vysoká intenzita využívání



Celková situace 1:2 000



Scénáře prostoru

urbanistický řez 1:2000



Pro území je charakteristický dramatický terén
zadržovaný opěrnou zdí s dominantou torz
chladičích věží. Navrhuji obdobu na druhém svahu,
odkud je příhodnější výhled na panorama.



D ů l T r o j i c e

V areálu hal Trojice jsem navrhla sdílený prostor kreativních dílen a komunitní zahrady s centrem setkávání podobně zaměřených a také obyvatel ze sousedství. V přední i zadní části exteriéru komunitní části je navržena zahrada podle principů komunitně podporovaného zemědělství a permakultury, s výsadbou dle orientace ke světovým stranám. V interiéru je prostor pro zázemí zahrady, společenské prostory pro pořádání setkání zemědělců a burzy semen a přechodné bydlení přespolních.

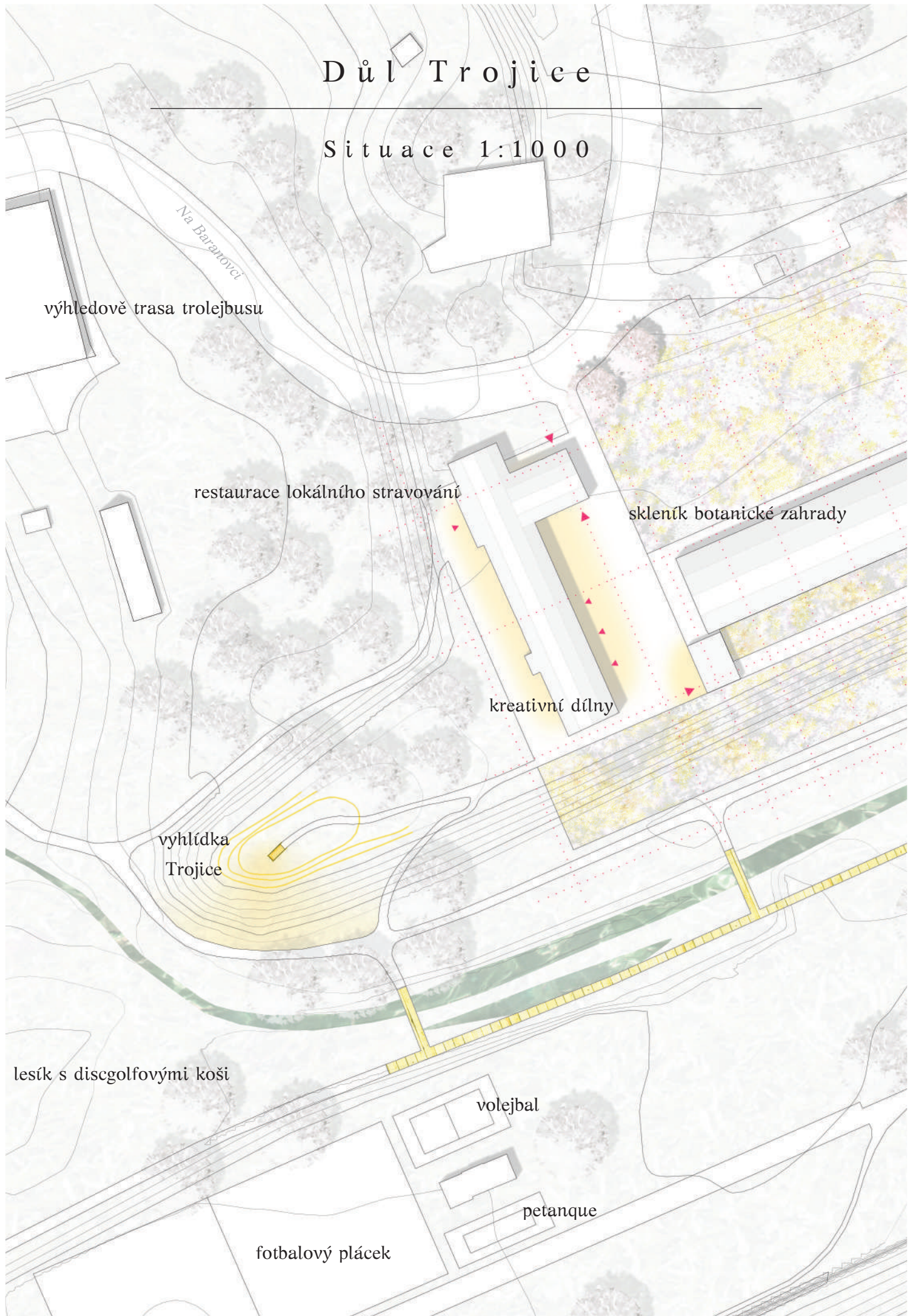
Kreativní část spoluvytváří charakter areálu a je zároveň vsupním objektem ze strany zastavěného území. Dílny mají jak vnitřní tak venkovní prostor pro práci a prezentaci a u vstupu k nim náleží restaurace lokálního stravování z vypěstovaných plodin. Ta navazuje na vyhlídkový bod na hraně terénní terasy.

Areál doplňuje skleník botanické zahrady zaměřený na pěstování teplomilných rostlin, s malou venkovní expozicí v areálu a velkou botanickou stezkou mapující sukcesi v Trojickém údolí a také v blízkosti haldy Emy, jejíž vnitřní žár vytváří vhodné klima pro tropické rostlinstvo.

Zbytek území dolu je rekultivován v krajinném duchu a využit pro rekreaci, jsou zde volně přístupné sportovní plochy a náčiní. V kontaktu s ulicí Těšínskou navazuje na coworkingové pracoviště s pronájmem firmám i umělcům umístěné ve správních budovách dolu Trojice.

D ů l T r o j i c e

S i t u a c e 1 : 1 0 0 0





komunitní zahrada

prostor pro setkávání místních a
pořádání zemědělných meetingů

pěstební zázemí

komunitní zahrada

chodník směřuje severně
k areálu Bezruč kolem vyústění Burni

visutý chodník změnou povrchu poutá
pozornost procházejících na vodní biotop

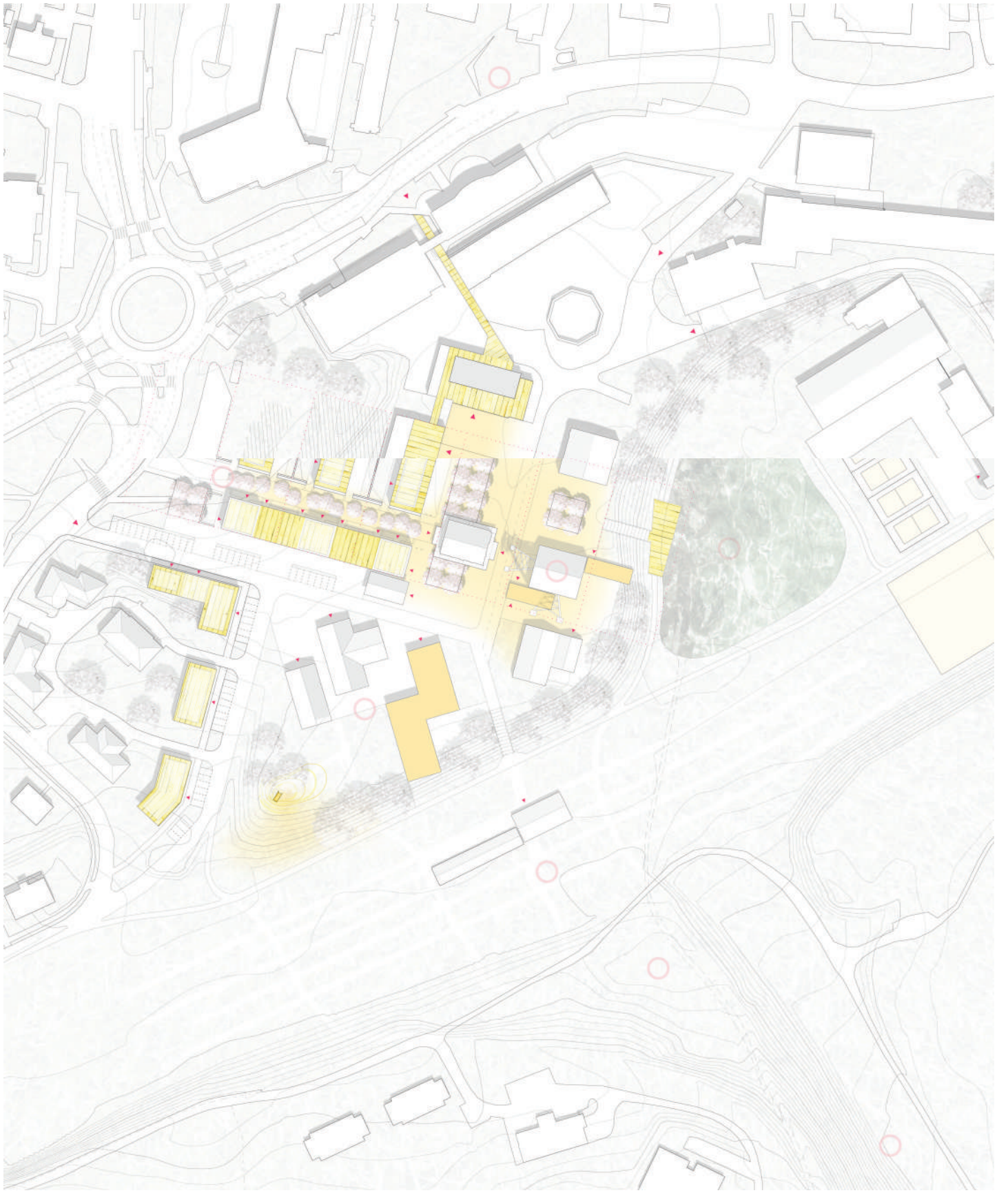
jezírka

louka přecházející v les

intenzivní les s biokoridorem

technická památka - opěrná zeď





D ů l P e t r B e z r u ě

Areál Petr Bezruč jsem pojala v návrhových etapách, z nichž každá by mohla být poslední.

V první etapě přivádím do oblasti impulz ve formě dřevěné lávky od trolejbusové zastávky, která ústí na terasu druhého podlaží hudebního baru v jedné z budov důlního provozu. Ta pokračuje i na střechu objektu, který zatím na místě zůstává a podél přístavku se schází po schodišti na nově využívaný prostor se zárodkem náměstí. Život se zpočátku rozvíjí na občanské úrovni. Mezitím je lokalita dekontaminována a je odtěžena stavební suť. V kontaktu s ulicí Keltičkova hned u výjezdu z kruhového objezdu je vysazeno ovocné dvouřadí jako fasáda oblasti ke komunikaci. Na ostroh terasy je navezen drobný kopec a umístěn vyhlídkový objekt. Kolem Emy je vyznačena cyklostezka využívající zatím stávající úseky komunikací.

Až v druhé etapě dojde ke stavebnímu rozvoji místa, navrhuji obytný soubor, který dále popisuji v detailu. Dojde ke konverzi stávajících budov, z nichž strojovny a těžní budovy s věží jsou technickou památkou. Postupně zde přibývají další objekty a spodní terasa se částečně využije pro sport a částečně se promění v park divoké květeny v kolejišti vlečky s ponecháním možnosti rozšířit sportovní a rekreační náplň o koupaliště v západním výběžku.

V poslední etapě po ukončení těžby na Karvinsku bude napuštěno jezero v místech těžní budovy Bezruč 2 s kladivovou těžní věží.

D ů l P e t r B e z r u ě

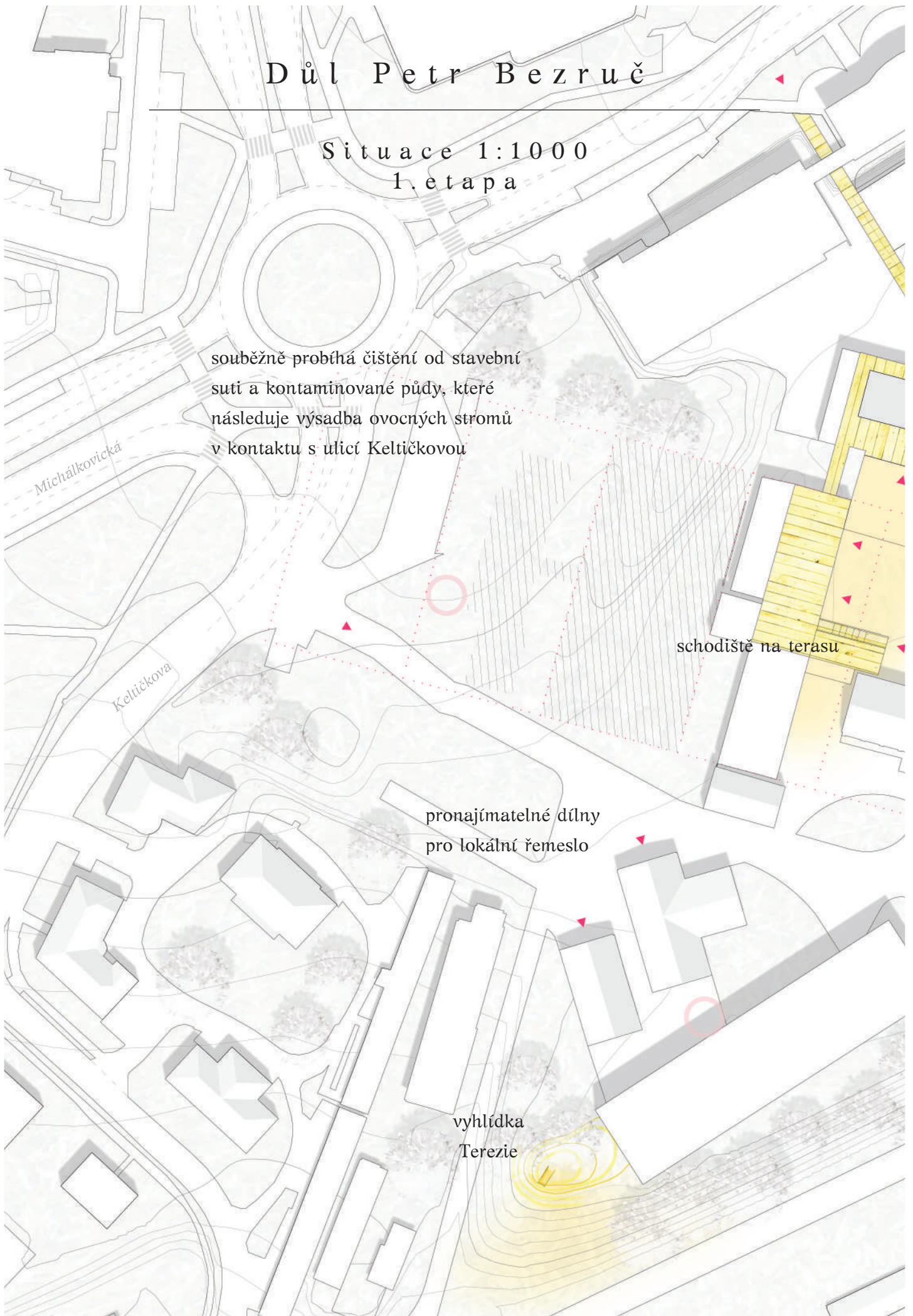
Situace 1:1000
1. etapa


souběžně probíhá čištění od stavební
sutí a kontaminované půdy, které
následuje výsadba ovocných stromů
v kontaktu s ulicí Keltičkovou

schodiště na terasu

pronajímatelné dílny
pro lokální řemeslo

vyhlídka
Terezie





navržená lávka vtahuje cestující od trolejbusové zastávky do areálu

vyústění zprovozněné cyklostezky okolo Emy

terasa kulturního prostoru s hudebním barem pokračuje na střechu v této etapě ponechané stavby

těžiště života v místě leží v blízkosti těžní věže a v průběhu etapizace se jeho poloha nemění

stopa odstřelené kladivové těžní věže Petr Bezruč 2

pokračování zprovozněné cyklostezky okolo Emy

D ů l P e t r B e z r u ě

Situace 1:1000
2. etapa

nová příjezdová cesta
s napojením na kruhový
objezd

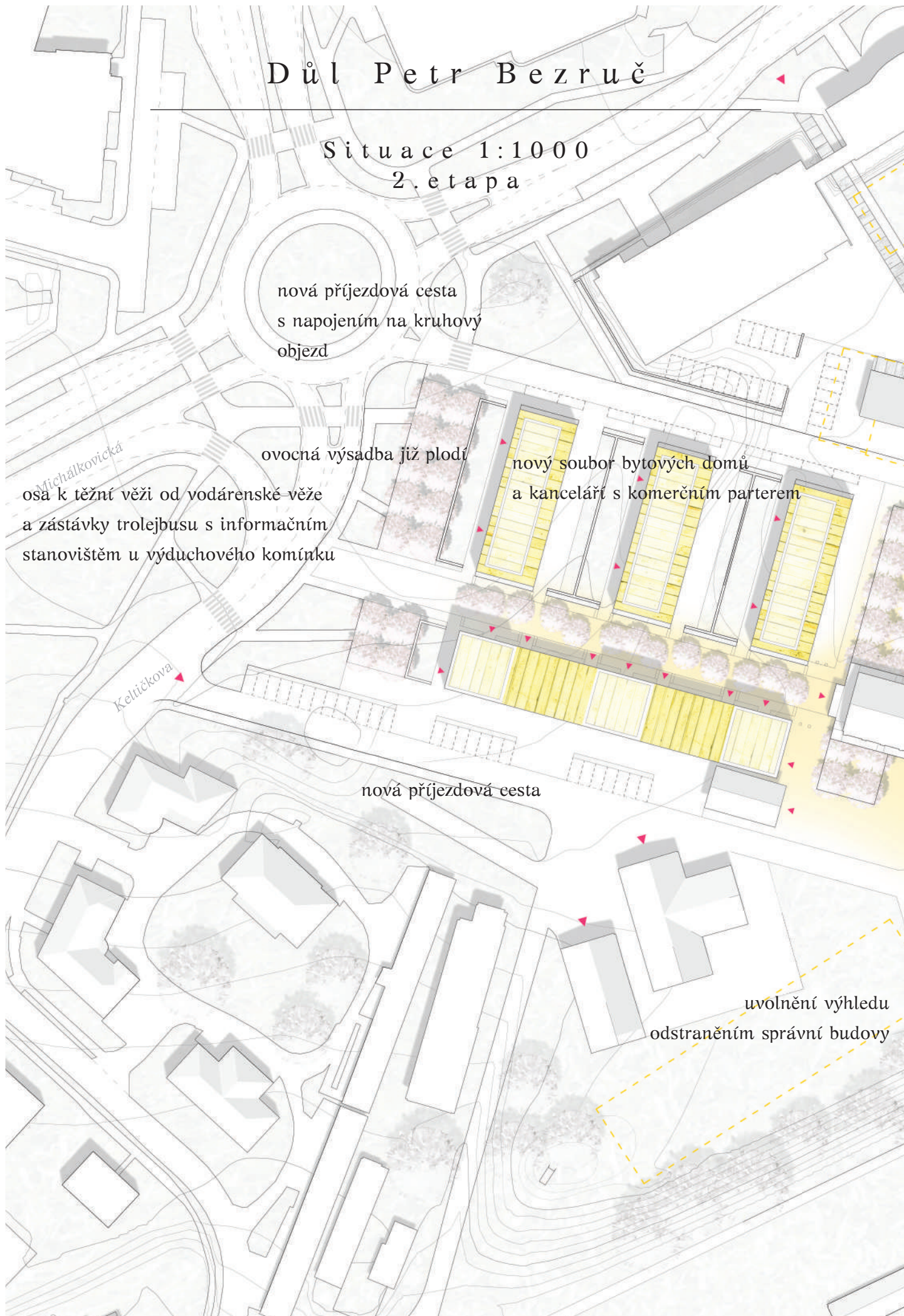
osa k těžní věži od vodárenské věže
a zástávky trolejbusu s informačním
stanovištěm u výdechového komínku

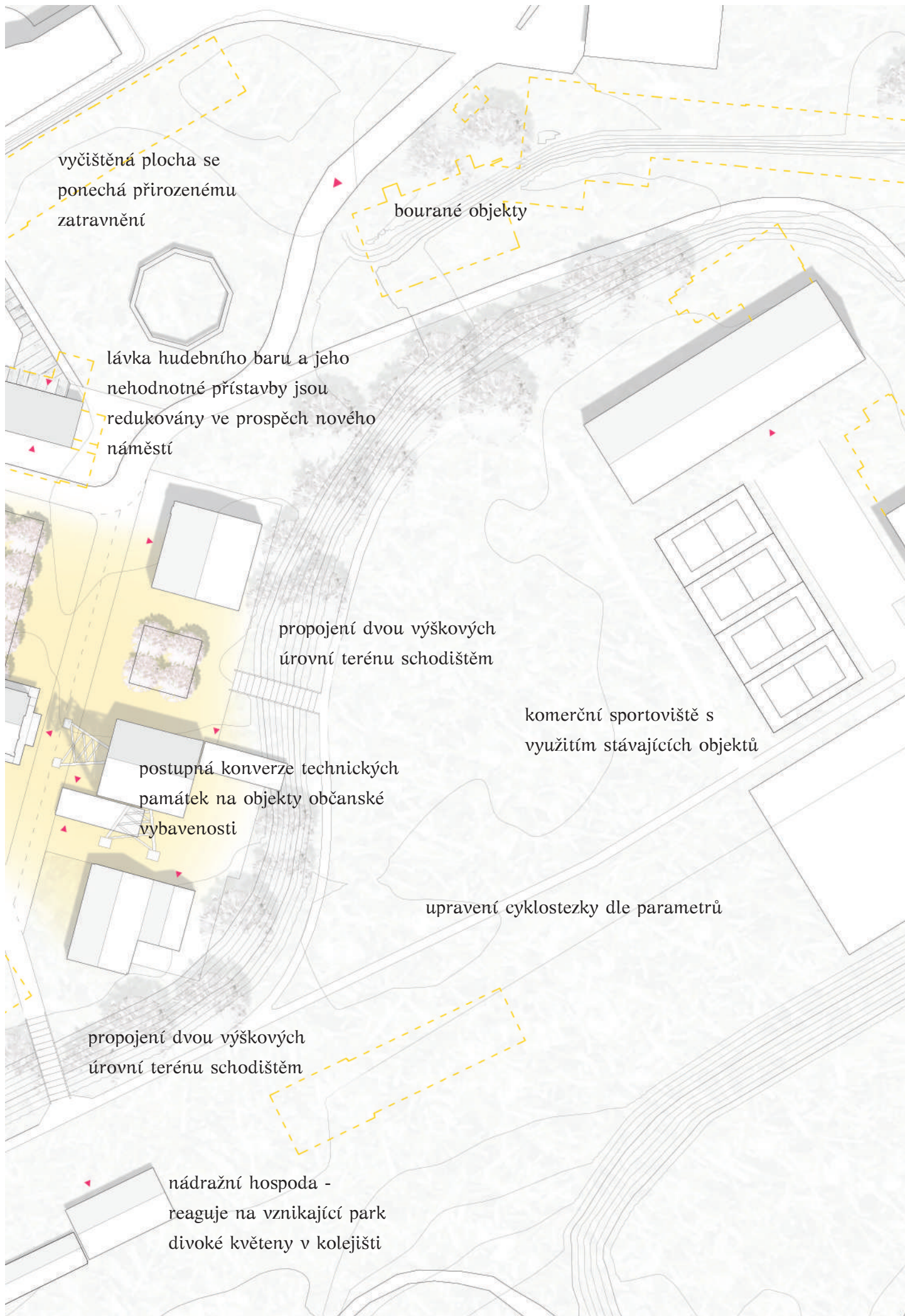
ovocná výsadba již plodí

nový soubor bytových domů
a kanceláří s komerčním parterem

nová příjezdová cesta

uvolnění výhledu
odstraněním správní budovy





vyčištěná plocha se ponechá přirozenému zatravnění

bourané objekty

lávka hudebního baru a jeho nehodnotné přístavby jsou redukovány ve prospěch nového náměstí

propojení dvou výškových úrovní terénu schodištěm

komerční sportoviště s využitím stávajících objektů

postupná konverze technických památek na objekty občanské vybavenosti

upravení cyklostezky dle parametrů

propojení dvou výškových úrovní terénu schodištěm

nádražní hospoda - reaguje na vznikající park divoké květeny v kolejišti

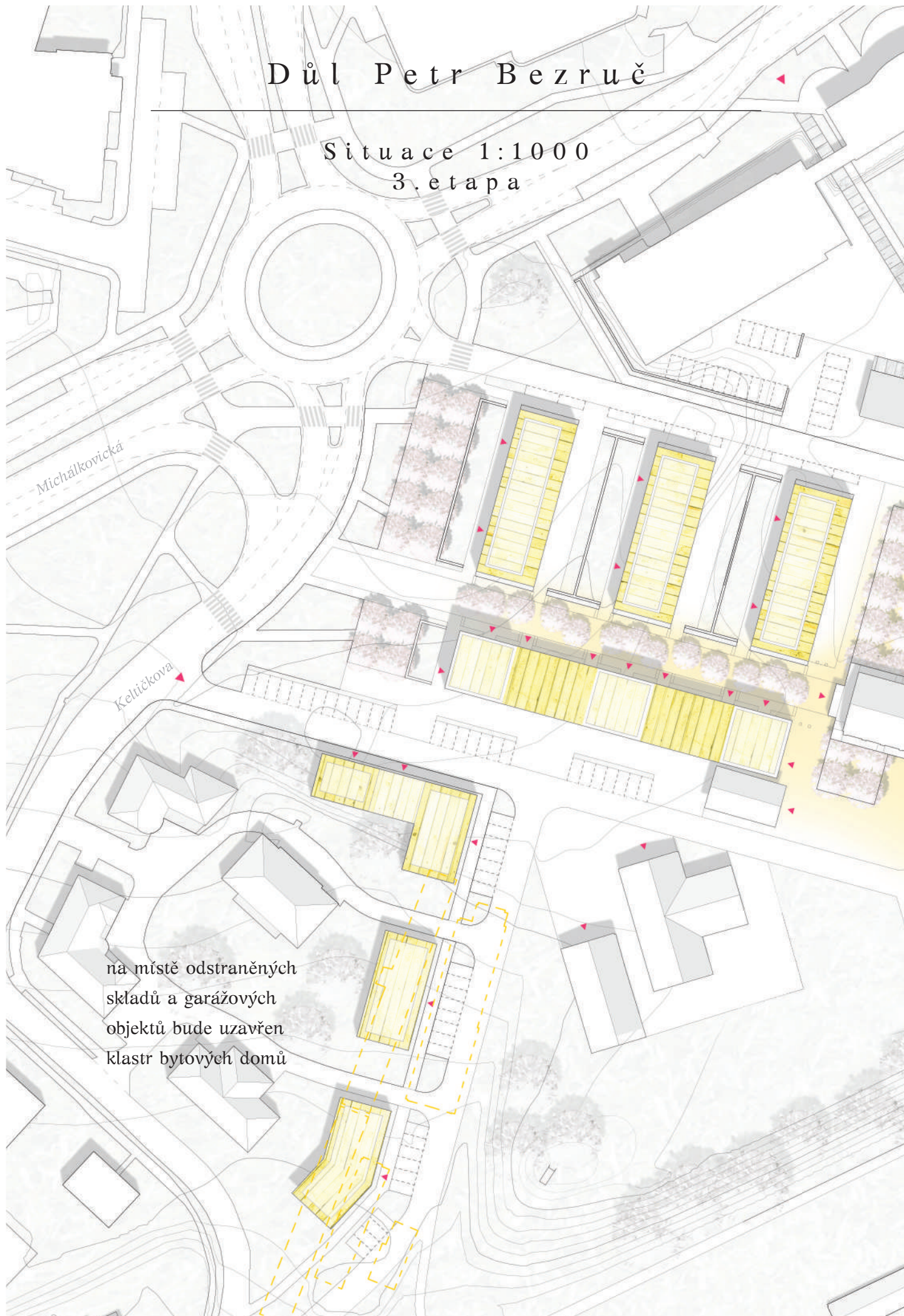
D ů l P e t r B e z r u ě

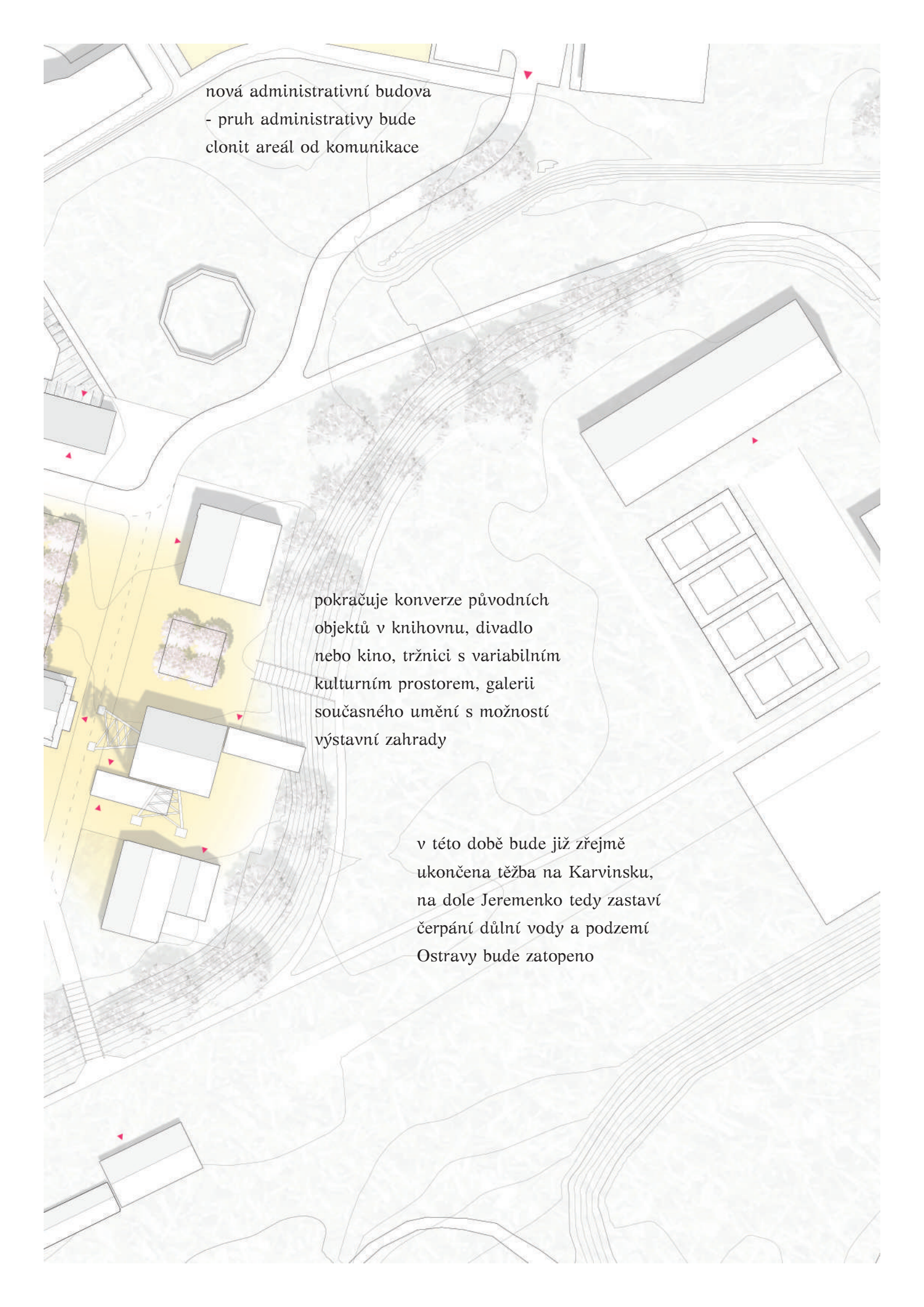
S i t u a c e 1 : 1 0 0 0
3 . e t a p a

M i c h á l k o v i c k á

K e l t i c k o v a

na místě odstraněných
skladů a garážových
objektů bude uzavřen
klastř bytových domů





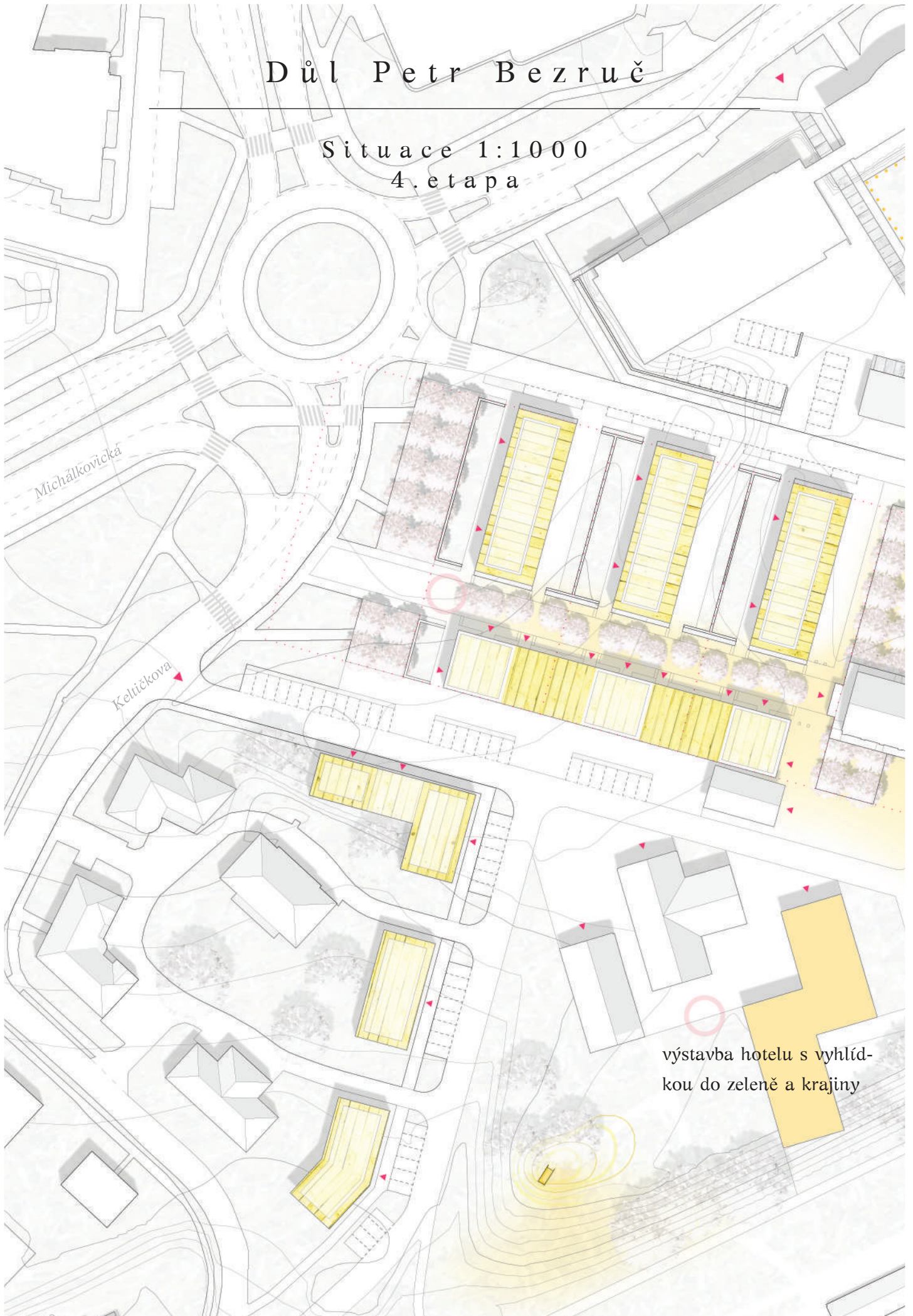
nová administrativní budova
- pruh administrativy bude
clonit areál od komunikace

pokračuje konverze původních
objektů v knihovnu, divadlo
nebo kino, tržnici s variabilním
kulturním prostorem, galerii
současného umění s možností
výstavní zahrady

v této době bude již zřejmě
ukončena těžba na Karvinsku,
na dole Jeremenko tedy zastaví
čerpání důlní vody a podzemí
Ostravy bude zatopeno

D ů l P e t r B e z r u ě

Situace 1:1000
4. etapa

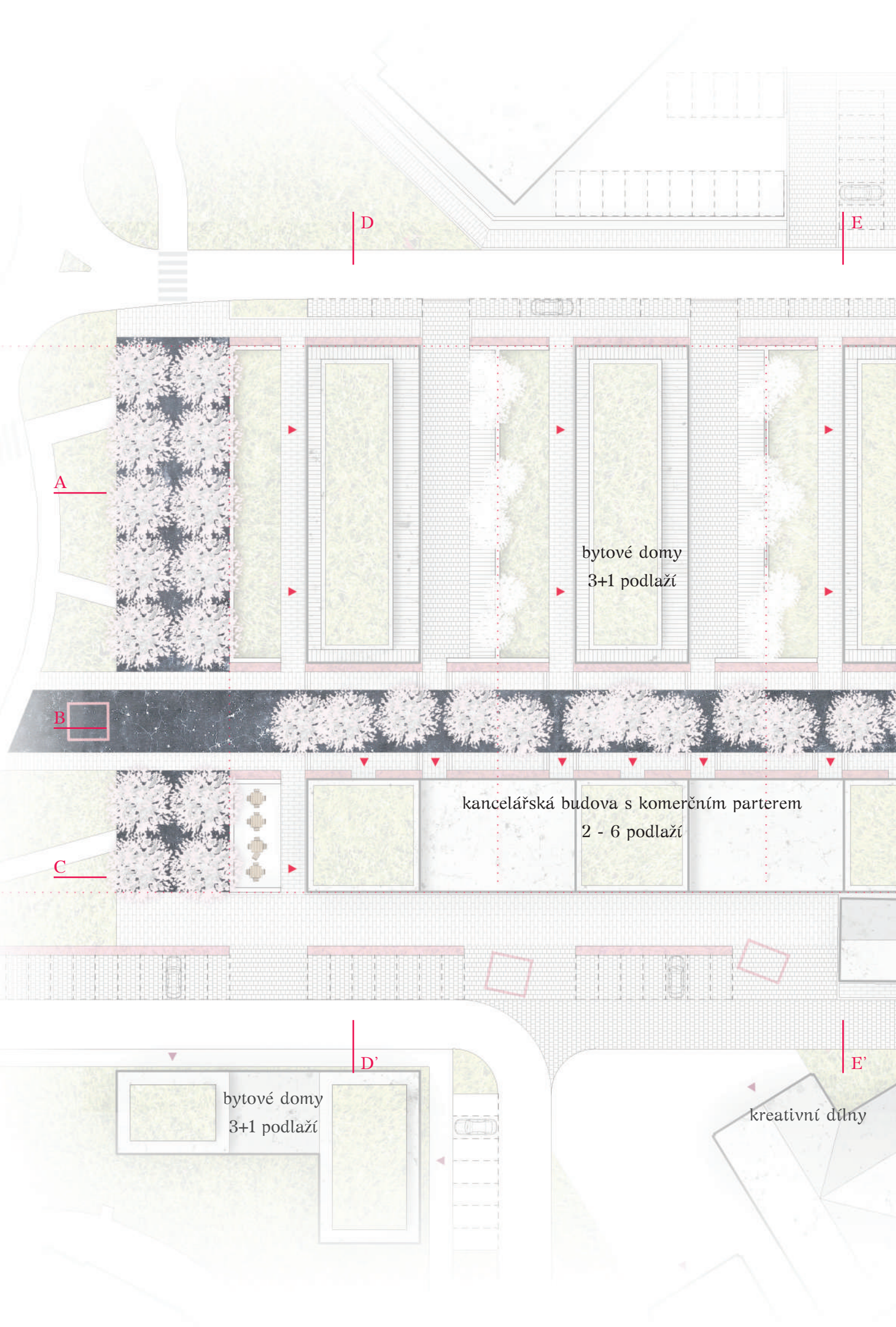


výstavba hotelu s vyhlídkou do zeleně a krajiny

plocha pro možnou výstavbu souboru
rodinných domů s provozním centrem
v torzu chladicí věže

zatopení prostoru po jámě Petr Bezruč 2
- zrcadlí uvolněné ostravské nebe

hierarchie cest - uvnitř pěší, po obvodě au-
tomobilová doprava a parkování, směrem k
lesu se doprava reguluje pouze na obsluhu



Soubor Bezruč

kulturní prostor a bar

Detail 1:500

knihovna

tržnice
a kulturní prostor

restaurace

divadlo

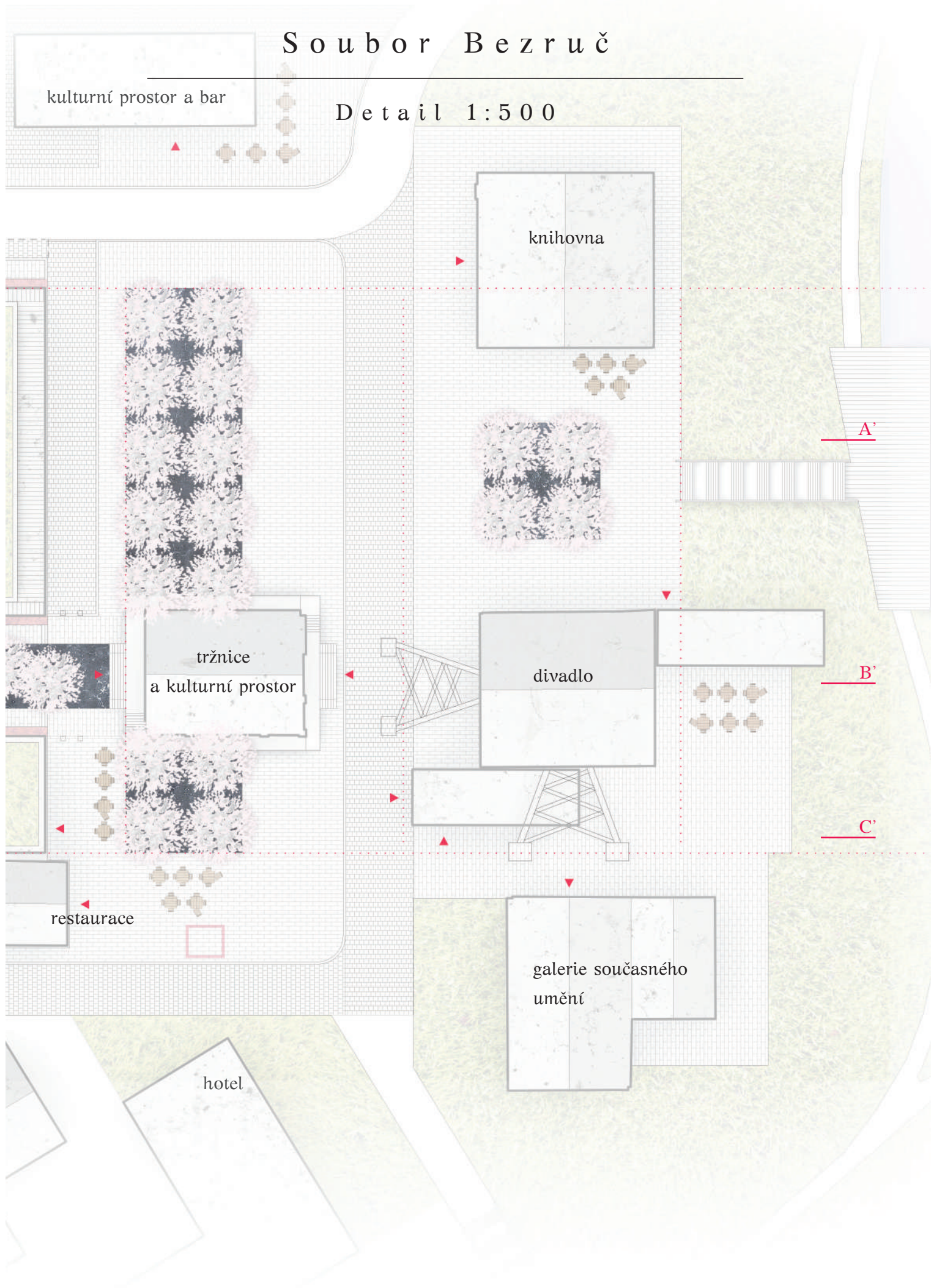
galerie současného
umění

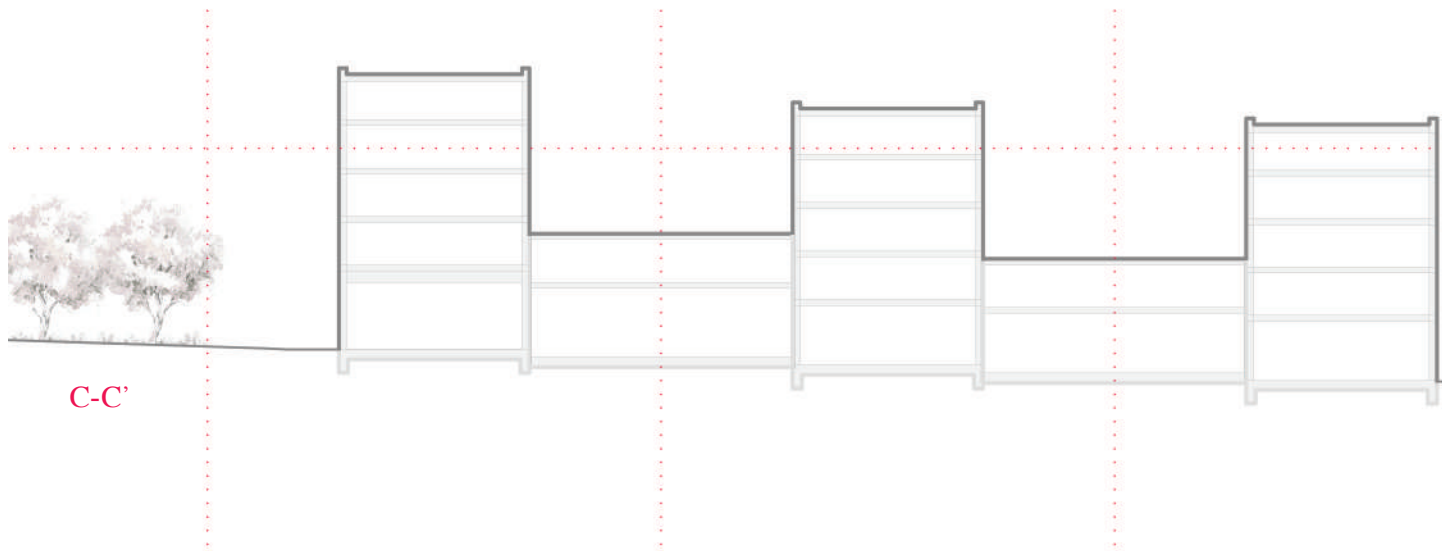
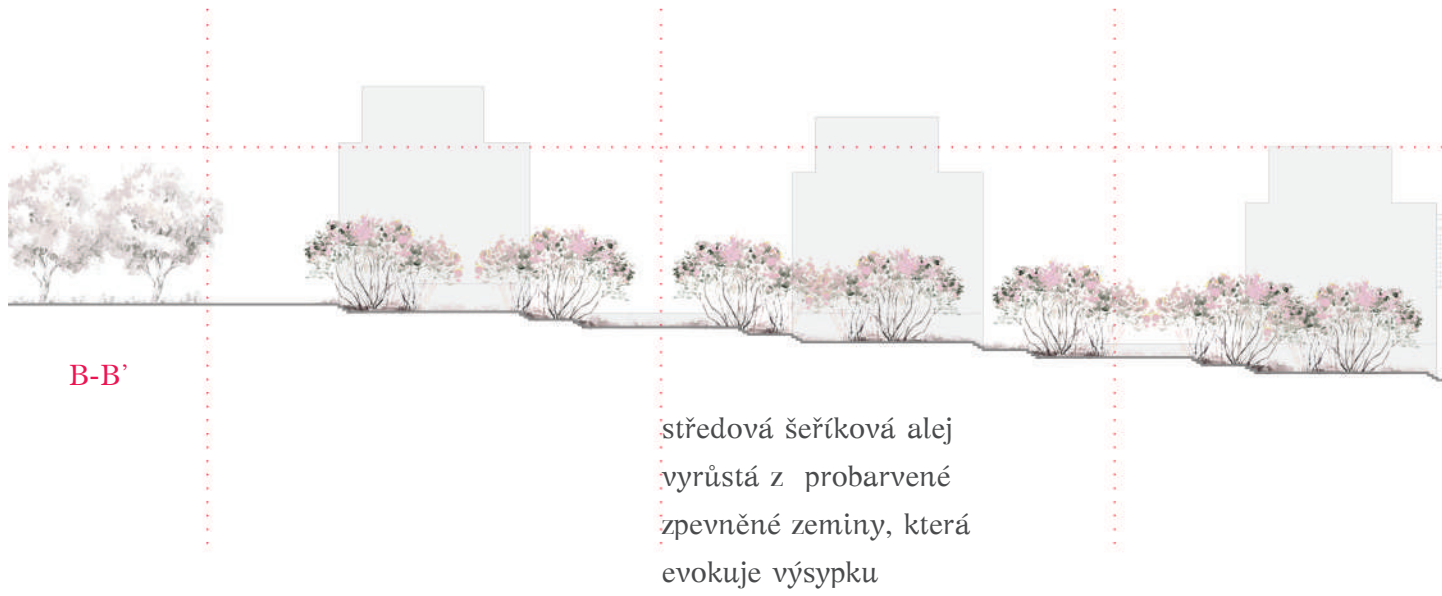
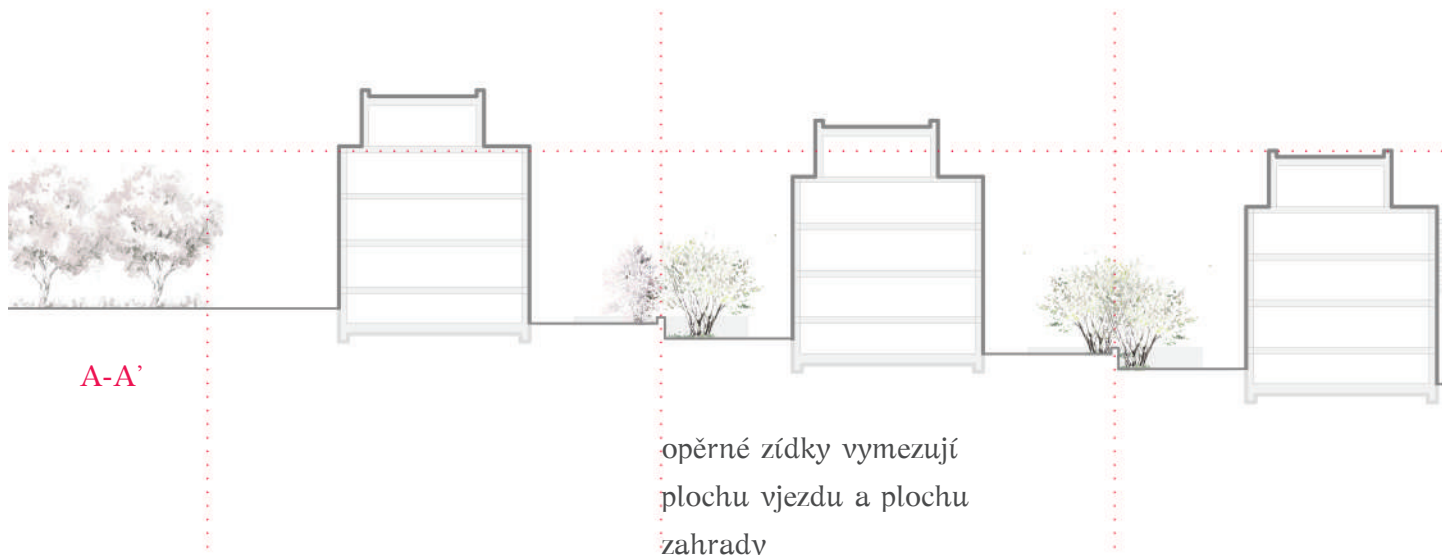
hotel

A'

B'

C'





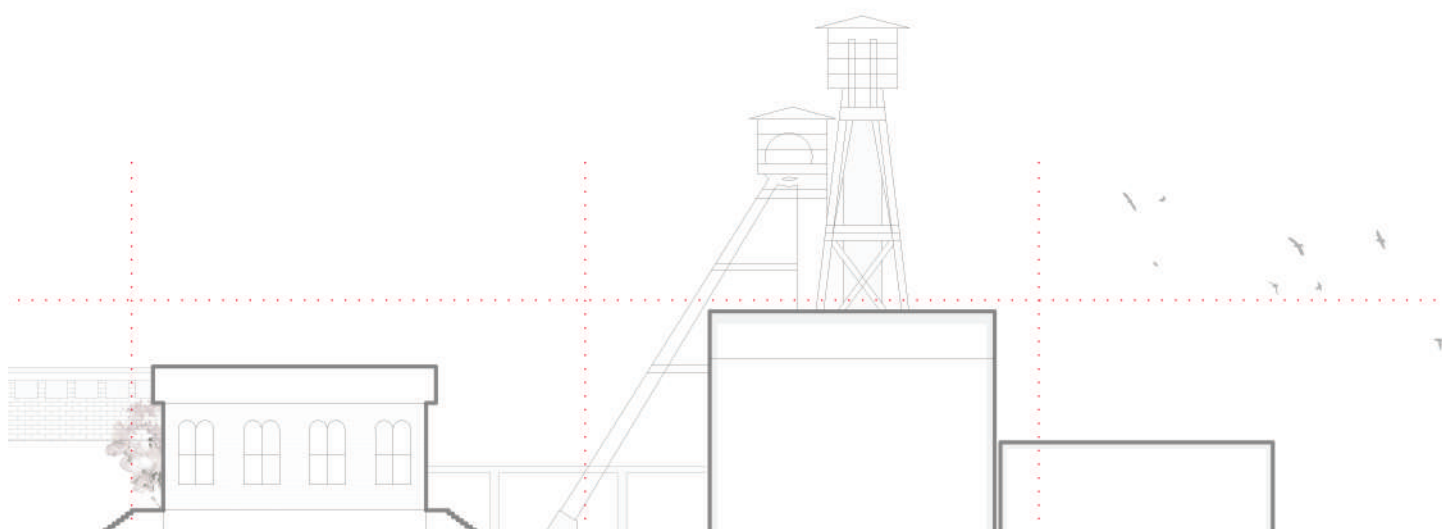
Soubor Bezruč

Řezy a pohledy 1:500

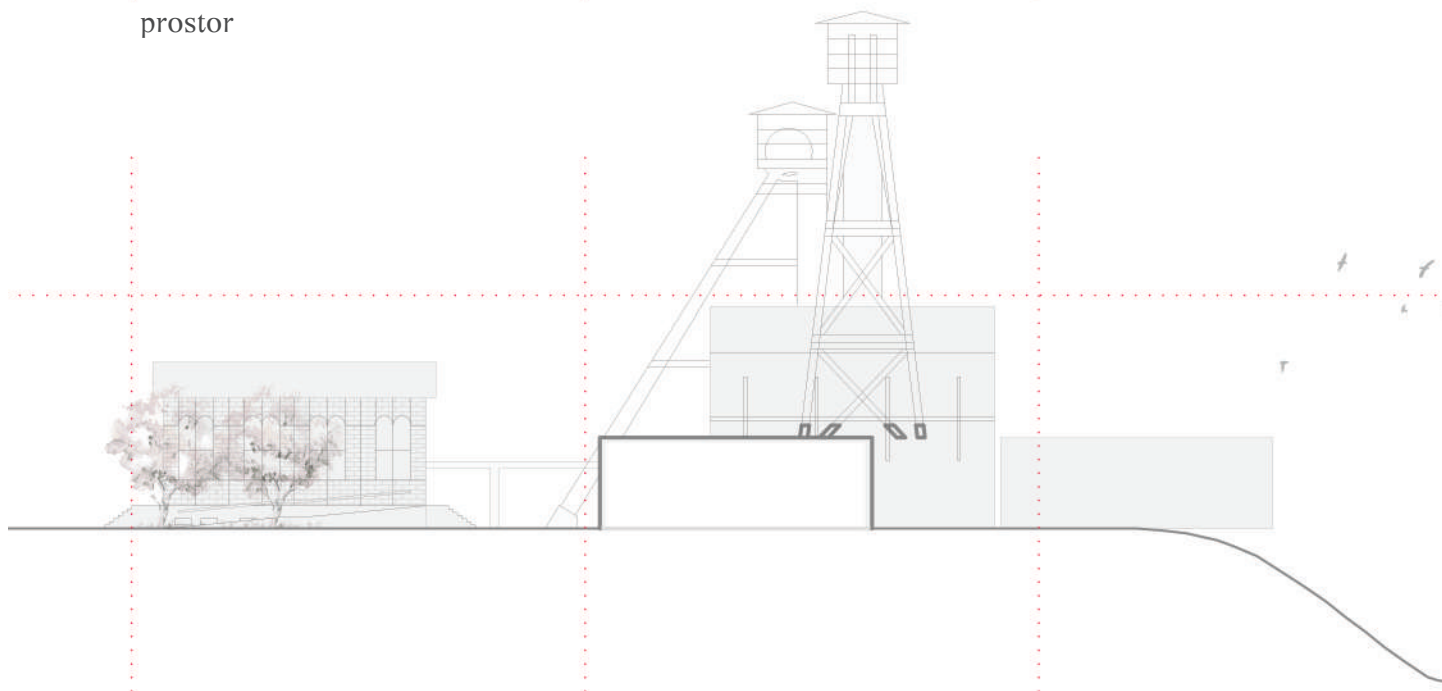


dvouřadí ovocných stromů je usazeno ve zpevněné zemině, která je plně využitelná i pro hendikepované osoby

schodiště prodlužuje osu a zakončuje ji jezerem v místě odstřelené kladivové těžní věže

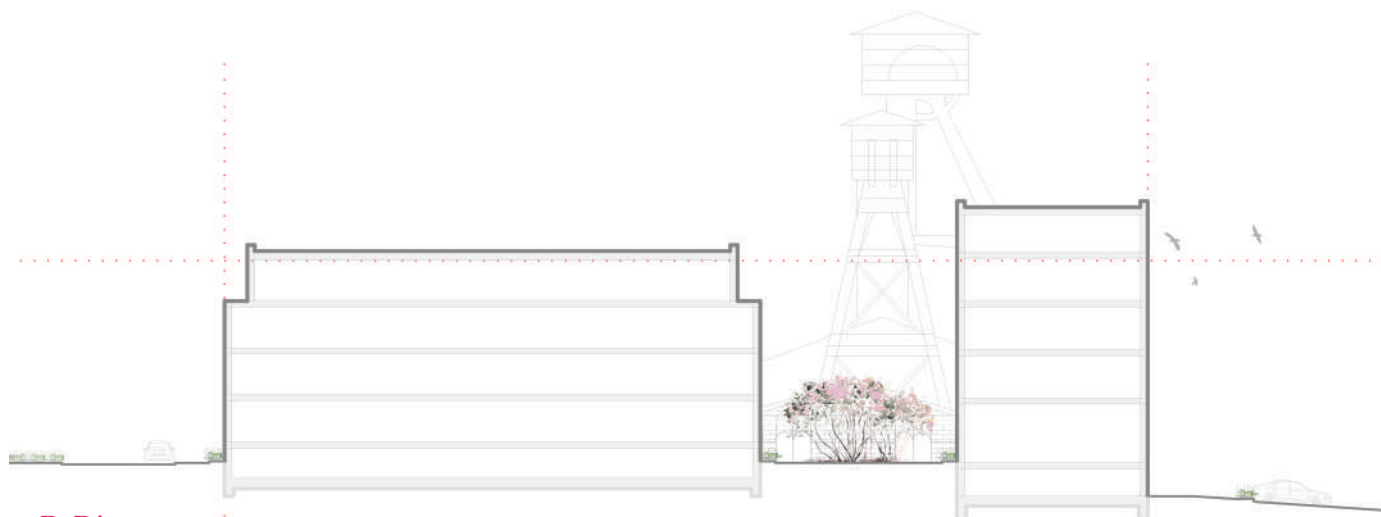


pomocná strojovna se promění v tržnici a příležitostný kulturní prostor



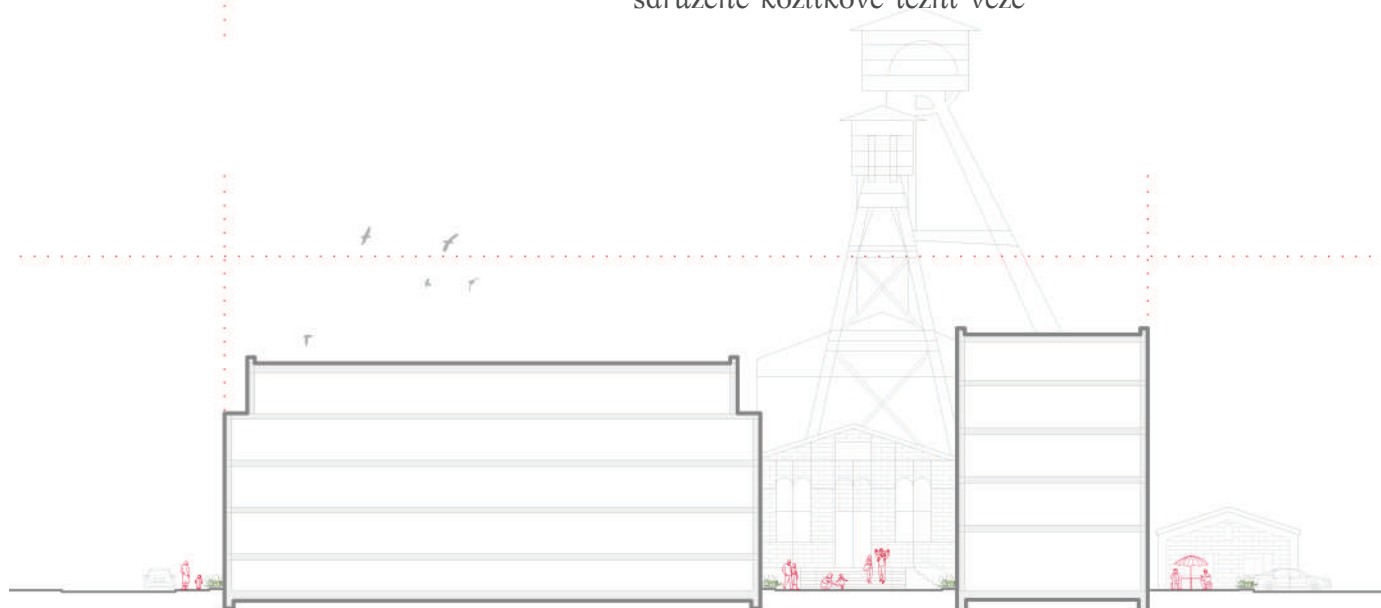
Soubor Bezruč

Řezy a pohledy 1:500



D-D'

pěší ulice se šestičky je zároveň
pohledovou osou s dominantou
sdružené kozlíkové těžní věže



E-E'

pomocná strojovna je konvertována
v tržnici s variabilním kulturním
prostorem a je zde ústředním bodem
společenského života







Z d r o j e

Česká komora architektů et al. Tvář naší země - krajina domova. (6), Krajina v ohrožení. [Garant sborníku]: Hájek, Tomáš. Lomnice nad Popelkou : Jaroslav Bárta, Studio JB, 2001. 230 s., il. [Sborník příspěvků z konference 21.-23. 2. 2001, Pražský hrad a Průhonice.] ISBN:80-86512-07-X

Matějka, Daniel, Lukáš Lattenberg a Jana Zdražilová. Krajiny z druhé ruky: konverze postindustriálních areálů v Německu. Ladná: Naokraji, o krajině na okraji, 2016. ISBN 978-80-260-9518-7.

<https://www.ostrava.cz/>

<http://archivnimapy.cuzk.cz/uazk/>

<http://geoportal.msk.cz/>

<http://oldmaps.geolab.cz/>

<http://kontaminace.cenia.cz/>

<http://mapy.cz/>

<http://maps.google.com/>

<http://www.ostravafoto.cz/>

<http://www.zdarbuh.cz/>

<http://www.hornicky-klub.wz.cz/>

<http://www.trojice.com/>

<http://www.forestofdean-sculpture.org.uk/>

<http://saunders.no/work/forest-star/>