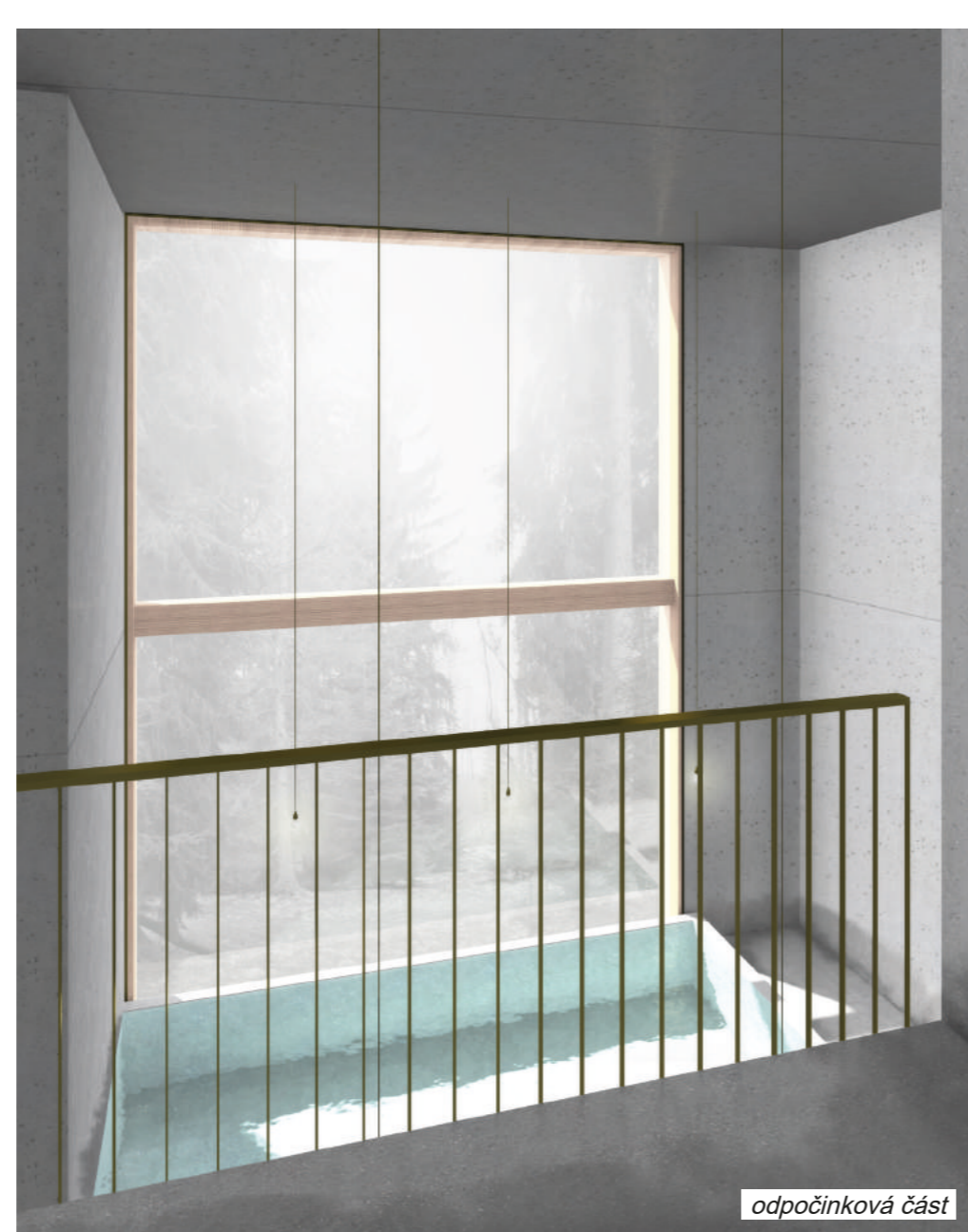




interiér lázní



meziúrovňň bázén



odpočínková část



bázén

## LÁZNĚ TESLÍN

Diplomová práce

Petr Vošmik

### poloha a zaměření lázní

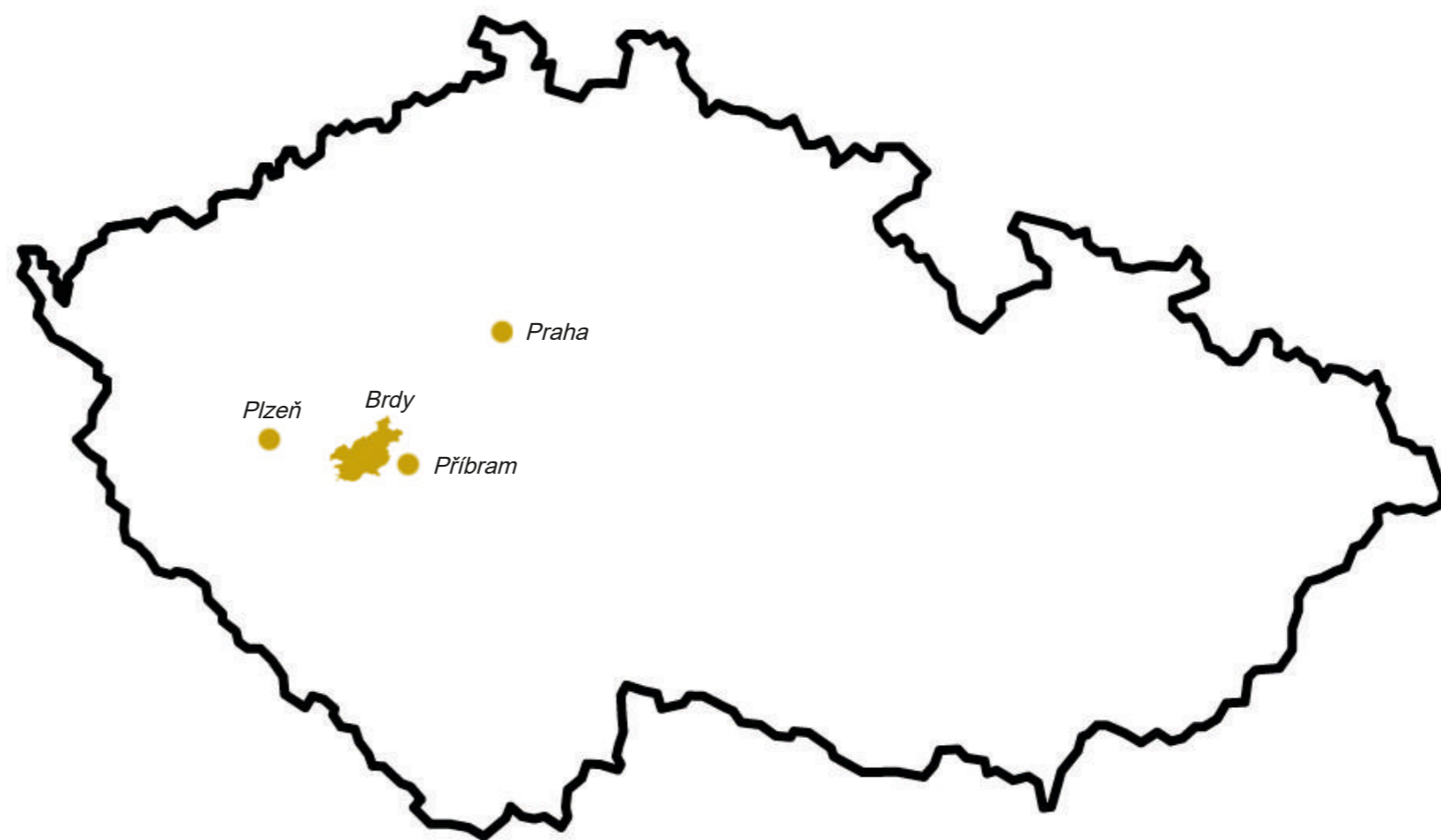
Návrh je umístěn v hustém lese u Hořejšího Padrského rybníka na křižnici 2 nové vytvořených lineárních cest, které jsou prodloužením stávajících cest. První je cesta vedoucí kolem zbytků Teslinského kláštera, druhou je cesta vedoucí podél západního břehu Hořejšího Padrského rybníka. Toto umístění odkazuje na vojenské lineární cesty, kterými jsou zdevět lesy protkány. Z důvodu omezení automobilové dopravy v území nemohou návštěvníci dojet vlastním autem až k lázním. Svá auta musejí zaparkovat na parkovišti v obci Teslín, odkud mohou dojít do lázní pěšky nebo pro ně může dojet automobil lázní. Lázně Teslín patří do lázeňských zařízení spravovaných příspěvkovou organizací VOLAREZA, která spadá pod Ministerstvo obrany ČR. Tím je zachován odkaz využívání území Armádou ČR. Zařízení je veřejně přístupné s přednostním právem rezervace vojáky, vyláčených veteránů a zaměstnanci Ministerstva obrany. Provoz lázní je zaměřen na léčbu pohybového ústrojí, která je nejčastěji vyhledávanou léčbou organizace VOLAREZA. Lázeň není postavena na nejmolekulárnějších přístrojích, ale na ověřených lázeňských postupech a čistotě architektonického řešení. Důležitou složkou léčby je příroda a okolí lázní. Její divokost a krása působí pozitivně nejen na psychiku návštěvníků, ale je vhodná i k ozdravným procházkám.

### architektonické řešení

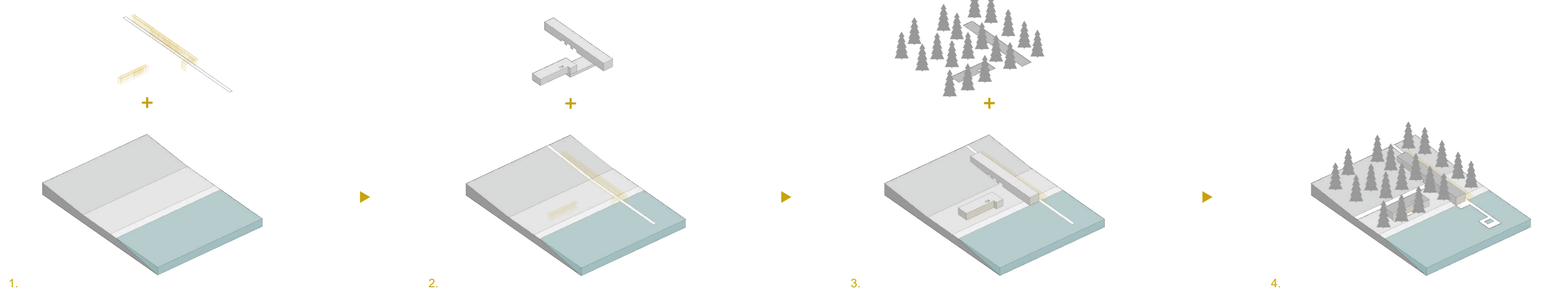
Cílem návrhu bylo vytvořit čisté a jednoduché architektonické řešení. Hmotový koncept vychází ze 2 lineárních domů umístěných na křižnici cest. Každý z těchto domů je rozdělen na 2 části, část vnější dřevěné kolonády a vlastní hmotu domu. Rozdělení návrhu na 2 domy vychází z důsledného oddělení léčebné části od ostatních provozů, tím je vytvořen pocit klidu v léčebné části.

Hlavní budova lázní leží na cestě vedoucí od Teslinského kláštera. Jedná se o třípodlažní budovu, která se směrem k rybníku stává více otevřenou. Podél celého domu je dřevěná kolonáda na níž navazuje dřevěné molo. Na jeho konci je dřevěná platforma s otvorem pro koupání v rybníku. Přístřeší objektu je rozděleno na hospodářskou část a část vstupu s restaurací. Restauraci mohou navštěvovat i hosté, kteří v zařízení nejsou ubytováni. Jedná se o otevřený prostor, na který navazuje venkovní terasa. Mezi vstupními lobbey a restaurací se nachází bar. První a druhé nadzemní podlaží je určeno pouze pro ubytované hosty. Vedle venkovní kolonády se nachází vnitřní část, která je otevřená přes dvě patra a slouží jako společenský prostor a prostor, kde se mohou návštěvníci pohybovat, když je venku špatné počasí. Možnost neustálého pohybu je u lázní tohoto zaměření velmi důležitá. Obě patra jsou otevřená směrem k rybníku a jsou propojena pomocí prosklených knihovny. Ta obsahuje i hledíště orientované směrem k rybníku, které zároveň slouží ke konání společenských akcí. Pokud mají velká okna s výhledem do vyšších pater lesa. Z důvodu požární ochrany se v budově nachází 2 chráněné únikové cesty.

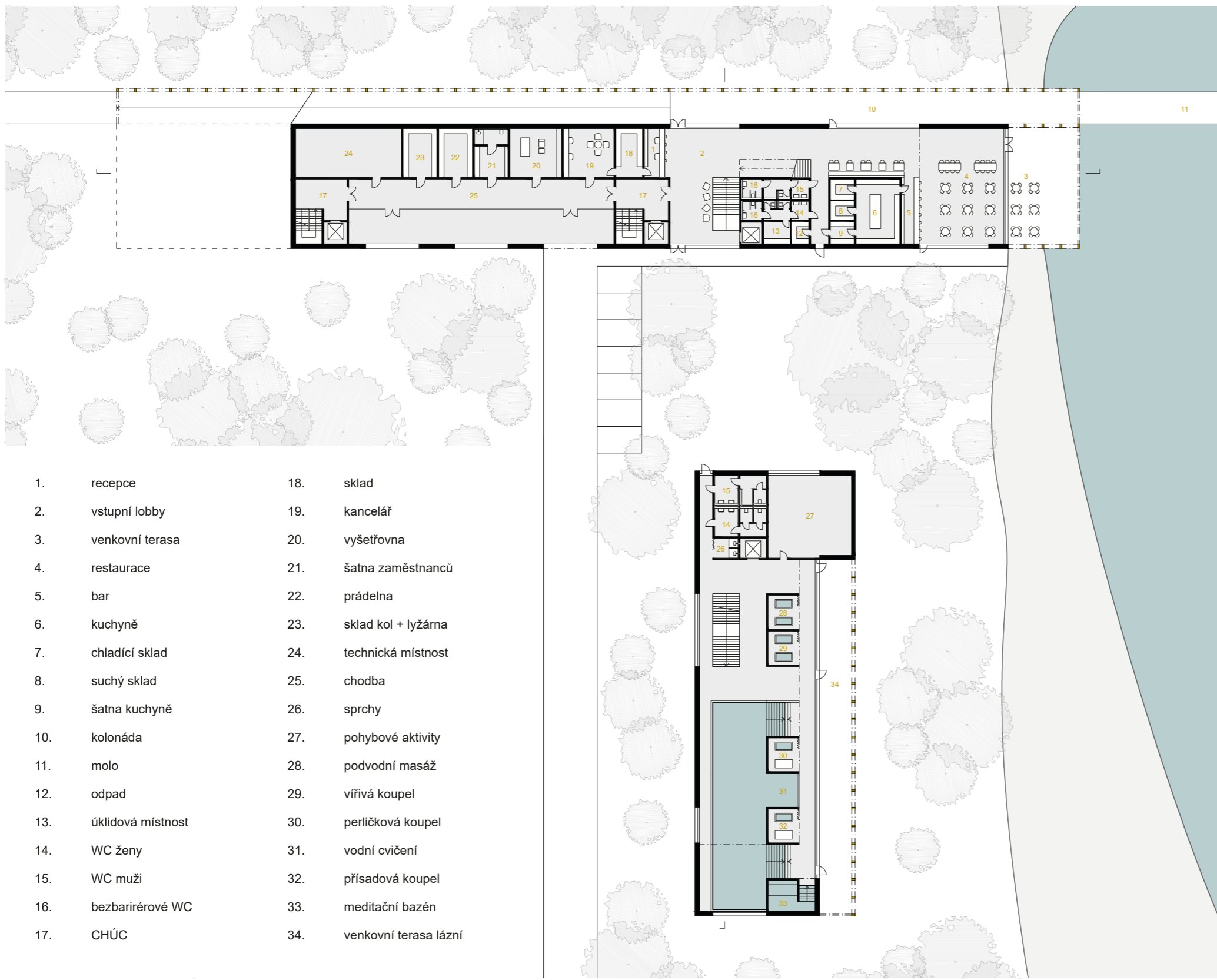
Budova lázní je řešena velmi jednoduše a přehledně. Jedná se o dvoupodlažní budovu, kde se v přízemí nacházejí vodní koupele, meziúrovňň bázén a bázén pro plavce, který je částečně otevřený přes dvě patra a je ukončen velkým oknem s výhledem do lesa. Hlavním prostorem prvního nadzemního podlaží je otevřená odpočínávací, která je orientovaná směrem k velkému panoramatickému oknu. Vzhledem k tomu, že budova není umístěna až na břehu, mohou lázeňští hosté pozorovat hladinu rybníka skrze koruny stávajících stromů. Obě budovy jsou propojeny pomocí podzemní tmavé části, která je v kontrastu k prosvětleným prostorům nadzemních částí.



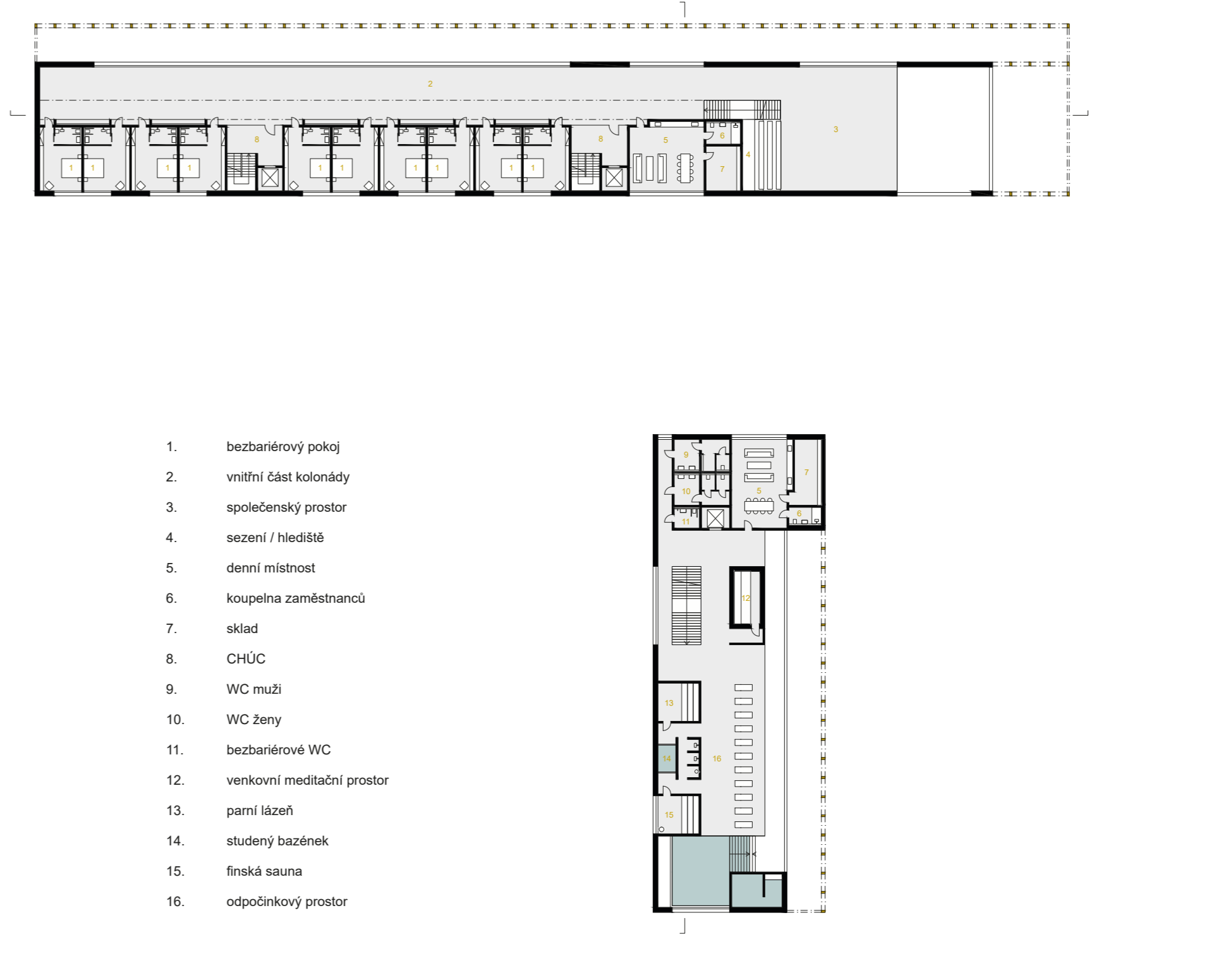
poloha Břd v rámci ČR



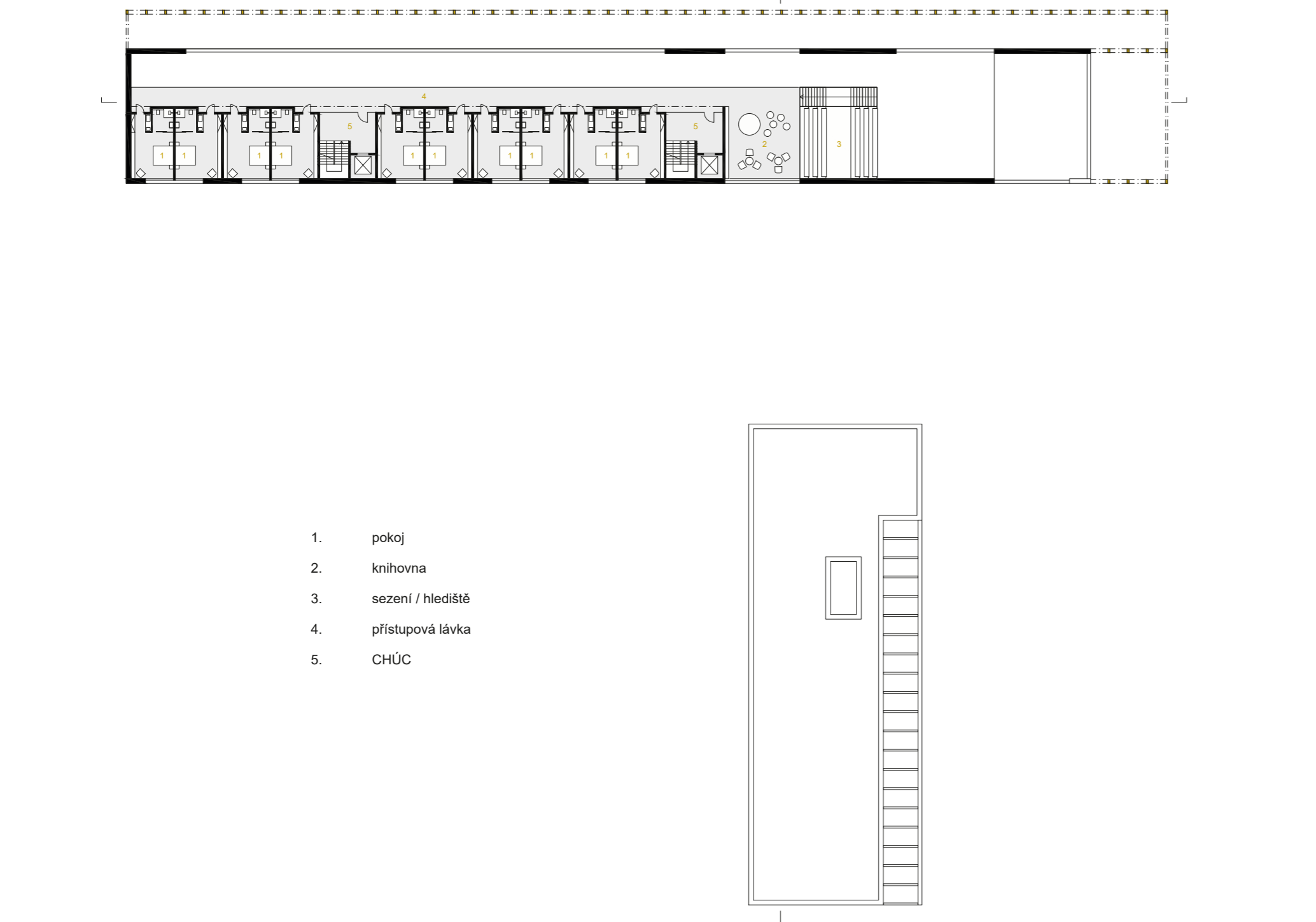
hmotový koncept



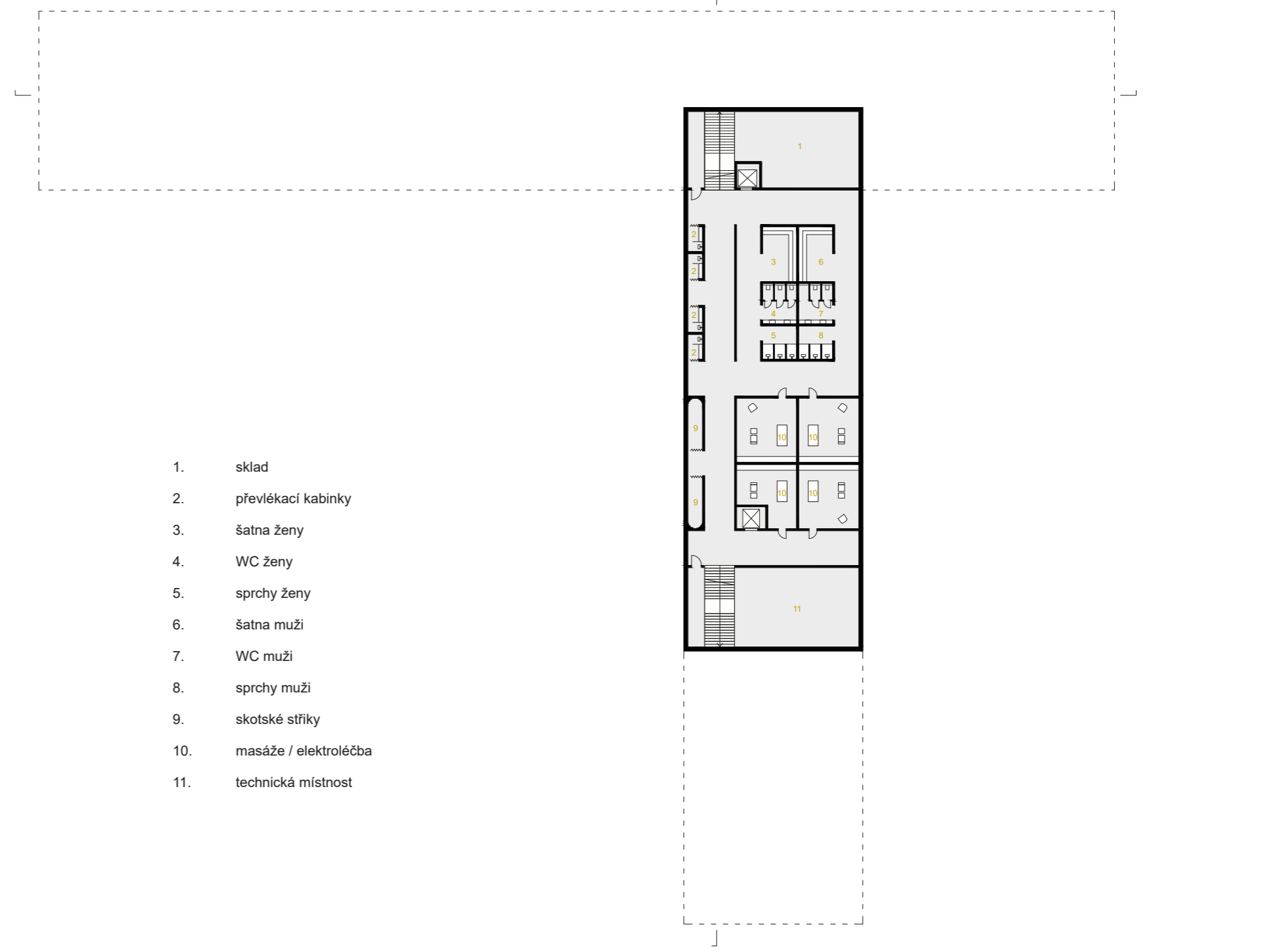
půdorys přízemí (1:500)



půdorys 1 NP (1:500)



půdorys 2.NP (1:500)



půdorys podzemní části (1:500)