

Rehabilitace špitálu v Josefově

Diplomní projekt
Autor projektu Bc. Štěpán Tomš
Vedoucí práce Ing. arch. Josef Mádr



REHABILITACE ↑



”
*Pro velkorysý dům
velkorysé řešení.*



Předmluva a zadání

Diplomová práce prověřuje možnost ve-
stavění rehabilitační kliniky do objektu
bývalého vojenského špitálu v pevnostním
městě Josefov. Součástí závazného stavebního pro-
gramu jsou: lůžkové části a zázemí pro pacienty,
provozy pro léčebné procedury, pracoviště zdra-
votnického personálu a služby pro veřejnost.

*Dokument Zadání diplomové práce
je nahlédnutí na straně 76.*



ПОСТОРОННИМ
ВХОД
ВОСПРЕЩЕН

Obsah

6
Předmluva a zadání

8
Obsah

10
Analytická část

24
Interpretace

25
Předmět

30
Metoda

33
Návrh

75
Reflexe

76
Povinné součásti

78
Bibliografie



I
Analytická
část



Jaroměř + Josefov
rozloha: 24 km²
počet obyvatel: 12.400

Josefov
rozloha: 2,85 km²
počet obyvatel: 2.580



Širší vztahy

- 1 *Pevnostní město Josefov*
- 2 *Řeka Labe* Pramení v Královéhradeckém kraji, v Krkonošských rašeliništích na Labské louce ve výšce 1384 m n. m. Délka toku: 1154 km. Hranici České republiky protíná řeka na nejnižším místě - ve výšce 115 m n. m. a teče územím Německa.
- 3 *Řeka Metuje* Pramení v Královéhradeckém kraji, v Adršpašsko-teplických skalách ve výšce 586 m n. m.
- 4 *Řeka Úpa* Pramení v Královéhradeckém kraji, v krkonošských rašeliništích severně od Studniční hory, ve výšce 1432 m n. m.
- 5 *Vodní nádrž Rozkoš* Rozlohou osmá největší vodní nádrž v České republice. Vybudovaná v letech 1966–1972, slouží nejen k regulaci průtoku vody v řece Úpě při táních a povodních, ale také se stala střediskem vyznavačů vodních sportů a rájem rybářů. Rozloha 1.000 ha.
- 6 *Letiště Jaroměř* Veřejné vnitrostátní letiště, na kterém sídlí Aeroklub Jaroměř. Pouze VFR lety (vizuální).
- 7 *Železnice* Jednokolejná trať ve směru Pardubice - Hradec Králové - Jaroměř - Česká skalice - Náchod.
- 8 *Plánovaný úsek dálnice D11* Dostavba posledního 68kilometrového úseku Hradec Králové-Smiřice-Jaroměř-Královec/Lubawka. Výstavba úseku Hradec Králové-Smiřice by měla být zahájena na pozdím roku 2017. Pak bude navazovat výstavba úseku Smiřice - Jaroměř. Celková délka dálnice po dostavbě bude 154 km a zdokonalí dopravní spojení mezi Prahou, Hradcem Králové a Polskem.
- 9 *Jaroměř* Území na soutoku řek Labe, Úpy a Metuje bylo osídleno již kolem roku 40 000 př. n. l. v období mladšího paleolitu. Jako město je prvně připomínáno v roce 1298 za vlády Václava II. Město leží v Královéhradeckém kraji, 120 km severovýchodně od Prahy. Velmi výhodná poloha z něj učinila dopravní a železniční uzel, ve výstavbě je dálnice, nachází se zde i letiště. S Josefovem bylo město sloučeno v roce 1948.
- 10 *Česká skalice* Česká Skalice se leží v nadmořské Svýšce 284 m n. m. v Úpsko-metujské tabuli. Blízké jsou Ratibořice a malebné Babiččino údolí. Zde prožila mládí česká spisovatelka Božena Němcová, která sem situovala své nejznámější dílo Babička.
- 11 *Kuks* Obec se známým barokním areálem, který nechal na začátku 18. století vystavět František Antonín Špork. Lázně postaveny už na konci 17. století. Dnes je místo významnou turistickou destinací Královéhradeckého kraje.
- 12 *Tranzitní doprava směr Třebechovice pod Orebem (+ Hradec Králové)*
- 13 *Areál armády České republiky* Přísně střežený areál - muniční sklad Nový Ples.
- 14 *Objekty Armády ČR*



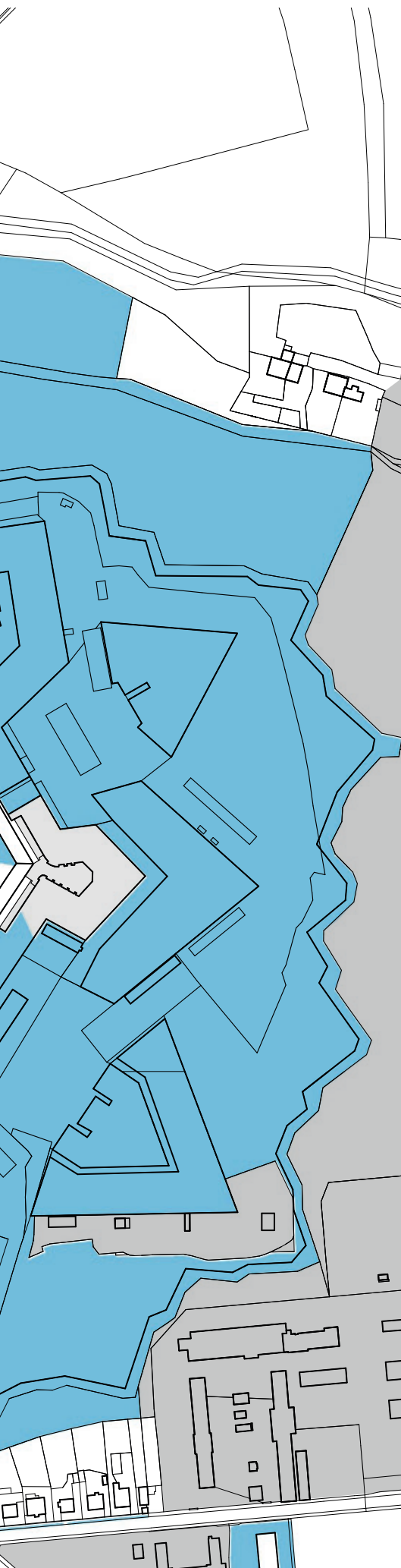






Josefov

O pevněné město vystavěné v letech 1780 - 1790 na obranu rakousko-uherských držav před vyzrálější pruskou armádou nebylo nikdy dobyté, ani se o něj nebojovalo. V roce 1888 město ztratilo statut pevnosti, ale převážně vojenský charakter si zachovalo až do odchodu ruských vojsk v roce 1991. Od té doby tuto kulturní památku sužují problémy především sociálního charakteru. Město není lákavou lokalitou pro nové obyvatele, a kvůli kšeftování v mezích štedrého sociálního systému bylo zastupitelstvo nuceno zastavit pronájem obecních bytů, aby dále neprohrubovalo sociální segregaci v oblasti.



Vlastnictví nemovitostí



-  *soukromé vlastnictví*
-  *vlastnictví města Jaroměř*
-  *státní vlastnictví České republiky*
-  *vlastnictví sdružení Ochránci památek pevnosti Josefov*



1:4000

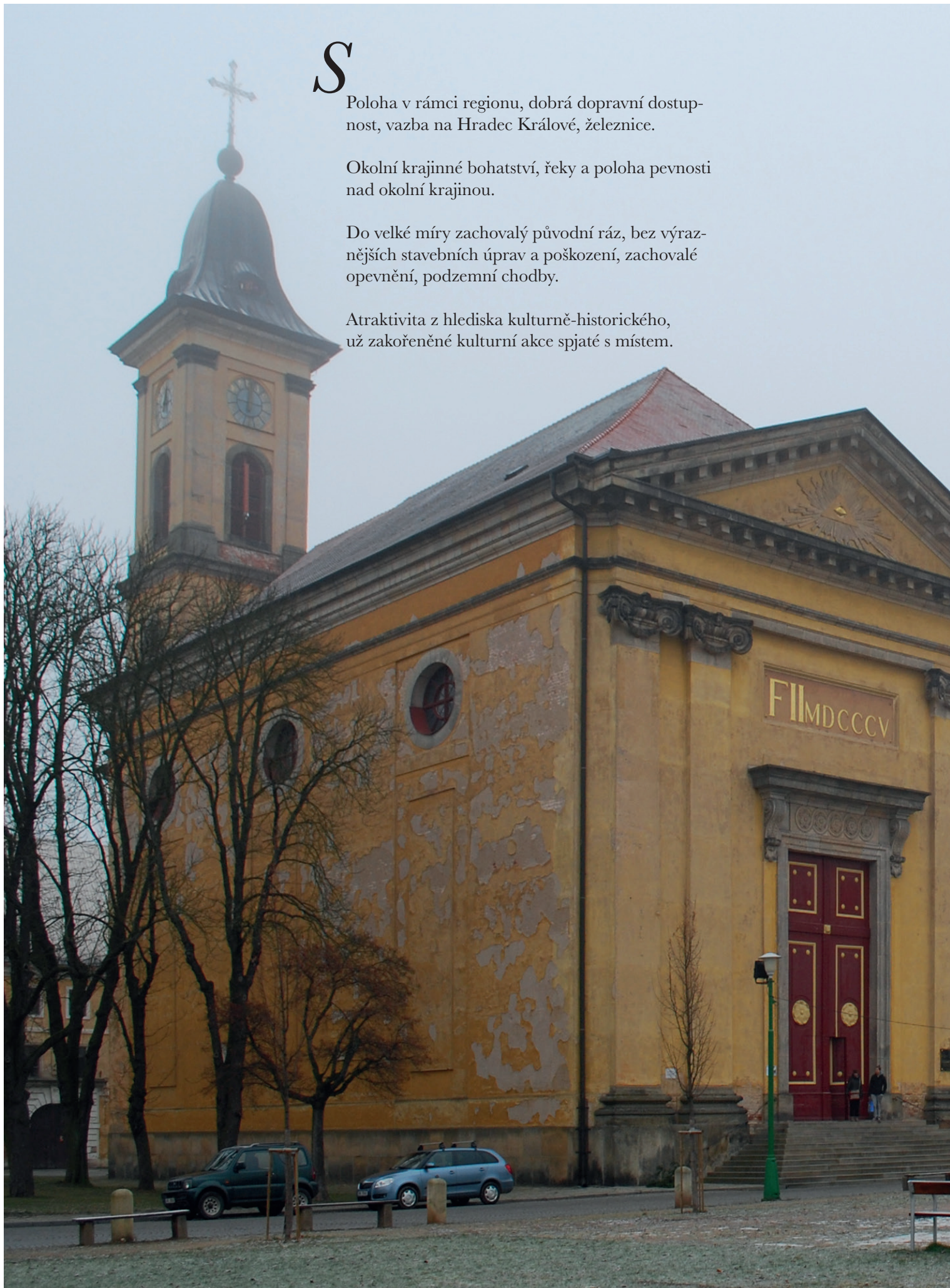
S

Poloha v rámci regionu, dobrá dopravní dostupnost, vazba na Hradec Králové, železnice.

Okolní krajinné bohatství, řeky a poloha pevnosti nad okolní krajinou.

Do velké míry zachovalý původní ráz, bez výraznějších stavebních úprav a poškození, zachovalé opevnění, podzemní chodby.

Atraktivita z hlediska kulturně-historického, už zakořeněné kulturní akce spjaté s místem.



W

Nízká intenzita využití a obsazenost objektů.

Existence vyloučených lokalit.

Nízké povědomí obyvatel ČR o existenci místa.

Nezaměstnanost a nízký počet pracovních příležitostí.

Absence volnočasových aktivit a sportovního zařízení.

Omezená možnost využití vzhledem k typologii budov, nebo minimálně obtížněji proveditelné transformace.

Rozdrobenost aktivit v Josefově a celkově nepřehledná struktura veřejného života.

O

V blízkosti plánovaný úsek dálnice D11 směrem k hranici s Polskem.

Jasná urbanistická struktura s možností uplatnit silný koncept.

Turistická atraktivita místa, zhodnocení jeho historické hodnoty.

Velké objemy nevyužitých budov.

Příležitost pro větší investici, která přiláká pozornost široké veřejnosti a bude iniciačním vstupem pro motivaci a příliv dalších investic.

Možnost zpřístupnění dosud uzavřených objektů veřejnosti (podzemní chodby, bastiony, objekty).

PR města Jaroměře skrz oživení Josefova, význam pro město.

Budování veřejné infrastruktury pro příliv obyvatelstva.

T

Sociální segregace obyvatelstva: v dnešní době místo obývá velká část sociálně slabého obyvatelstva vč. velkého podílu romského etnika.

Nízká vzdělanost a nedostatečná kvalifikace osob z vyloučených lokalit, zadluženost, kriminalita.

Nízká hustota osídlení a s tím související úpadek.

Rozsah potřebné revitalizace.

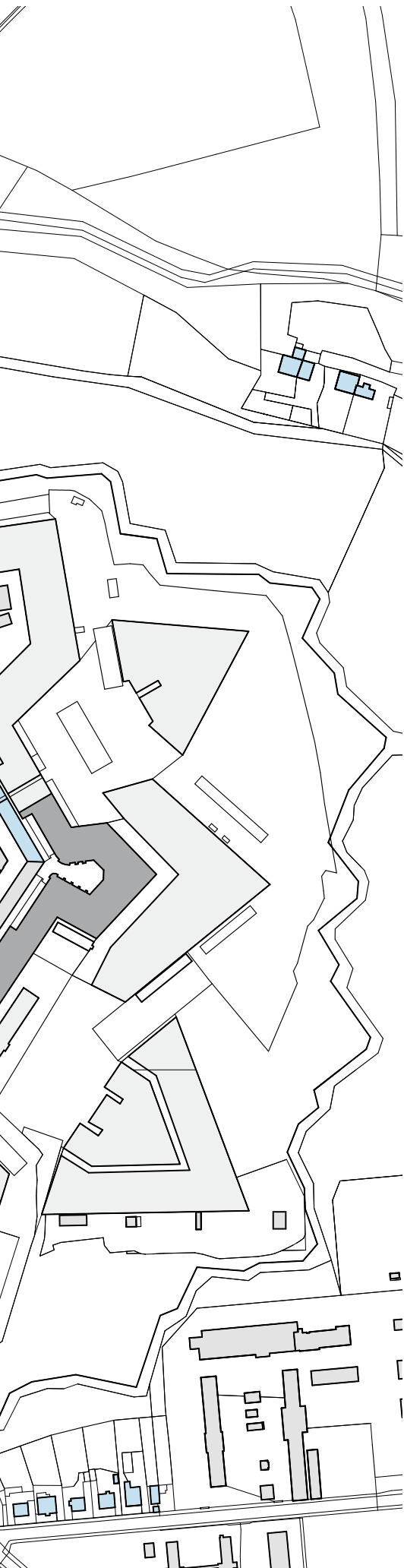
Poškození památkově chráněné lokality.

Nízká atraktivita pro soukromé investory vzhledem k současnému stavu místa.





Funkce



-  *bydlení*
-  *výroba, skladování*
-  *služby*
-  *občanská vybavenost*
-  *administrativa*
-  *opuštěné*
-  *podzemní části*



1:4000





23





*Obrovský objekt čtvercových kasáren
léta vyhlíží své nové využití.*

Interpretace

Objektivně lze dojít k závěru, že Josefov je místo s neobyčejnou historickou hodnotou, která ale zatím spíše čeká na své vyzdvižení a zvýraznění.

Město se snaží se současným neutěšeným stavem bojovat, ale vzhledem k velikosti a velmi omezeným finančním možnostem je to běh na dlouhou trať.

Nabízí se řešení v podobě partnerství veřejného a soukromého sektoru. Josefov totiž nezachrání miliony z městského rozpočtu, ale je třeba najít stamiliony až miliardy na jeho revitalizaci.

Jaké má tedy být poslání Josefova? Má se po vzoru evropských opevněných měst stát skutečným městem? Mělo by se stát vzhledem k typologii budov sídlem velkých institucí? Měla by se dále posilovat jeho kulturní funkce a může tato celé město pohltnout? Nebo se má stát dobovým skanzenem? Je možné ve městě stavět a jaké bude využití stávajících budov?

Jeden významný otazník visí nad budovami bývalé vojenské nemocnice a jezdeckých (čtvercových) kasáren, které vinou své specifické typologie jen stěží hledají nové využití.

Jedním z klíčových faktorů pro porozumění stavu Josefova je struktura vlastnictví v katastru. Většina nemovitostí patří městu Jaroměř, které se svým dvousetmilionovým rozpočtem nemá moc prostoru pro výraznější investice - město záplatuje Josefov 20-25 miliony korun ročně. Podle starosty Jaroměře Jiřího Klepsy prohlásil ministr kultury při obhlídce Josefova, že „není ani v silách České republiky toto zachránit...“





Předmět

Práce se bude dále zabývat budovou vojenské nemocnice, jež je mohutným domem s klenutými konstrukcemi, které jsou naddimenzovány typicky pro pevnostní objekty. Práce si klade za cíl vytvořit projekt, který bude vzorovou přeměnou opuštěného objektu s novými funkcemi pro obyvatele města a širokého okolí. Dům by se měl stát jedním z prvních ohnisek transformace Josefova směrem k lesklejší budoucnosti a variantou řešení jeho složité situace.



PLA
des hiesigen k.k.
Ebenbüdigen



Historie domu



Dům sloužil od své výstavby (1780-1790) výhradně jako vojenská nemocnice. I poté, co byl roku 1888 Josefovu zrušen statut pevnostního města. V letech 1968-1991 vybudovali Rusové špičkově vybavenou nemocnici, která po Sametové revoluci a jejich odchodu postupně chátrá. Vinou své unikátní typologie se pro ni obtížně hledá nové využití. Zvláště v dnešní době, kdy o projektech rozhodují peníze více než kterékoli jiné hledisko.



Metoda

Původně velkoryse navržená stavba byla Rusy přepříčkována a vznikla tmavá středová chodba s pokoji na obě strany. Zasahováním příček do kleneb vznikají místnosti podivných proporcí. Jedním z hlavních cílů této práce bude proměnit prostory nemocnice s respektem k nosné konstrukci, která by se svým měřítkem a velkolepostí měla stát ústředním motivem návrhu. Cílem studie je vyzdvihnout kvality původního domu.



II
Návrhová
část



Stavební program

Klinika + lůžková část

Ubytování pro 70 pacientů, ordinace pro fyzioterapeuty a rehab. lékaře, ordinace pro obvodní lékaře či spec. ambulance, fyzikální a fyzioterapie.

Vodoléčebná část

Plavecký bazén, sauny, vířivka, léčebné kúry - balneoterapie.

Veřejná část

Restaurace pro veřejnost (cca60) s přípravou jídel pro pacienty, lékárna, kanceláře, kinosál, přednášková místnost.

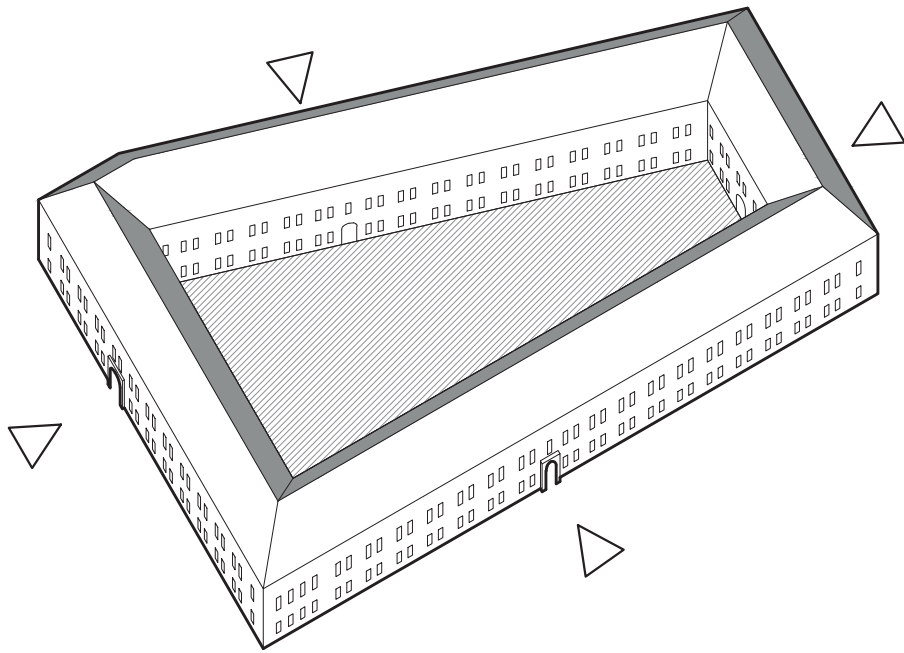
Ubytovací část

Ubytování zaměstnanců či lékařů - 6 bytových jednotek.

Parkovací dům

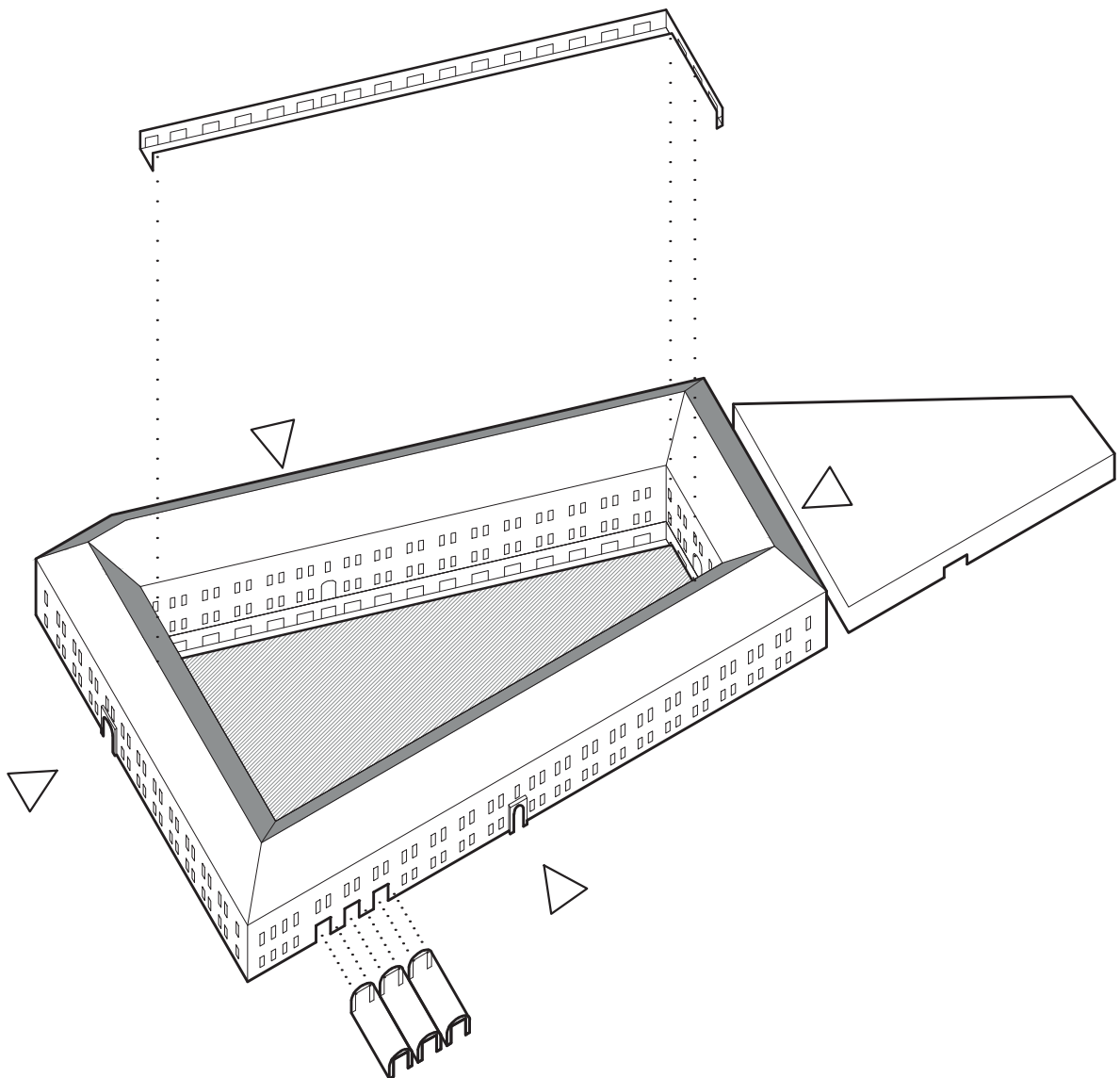
Parkoviště pro zaměstnance, pacienty a veřejnost ve dvoře - potřeba 200 míst dle výpočtu.

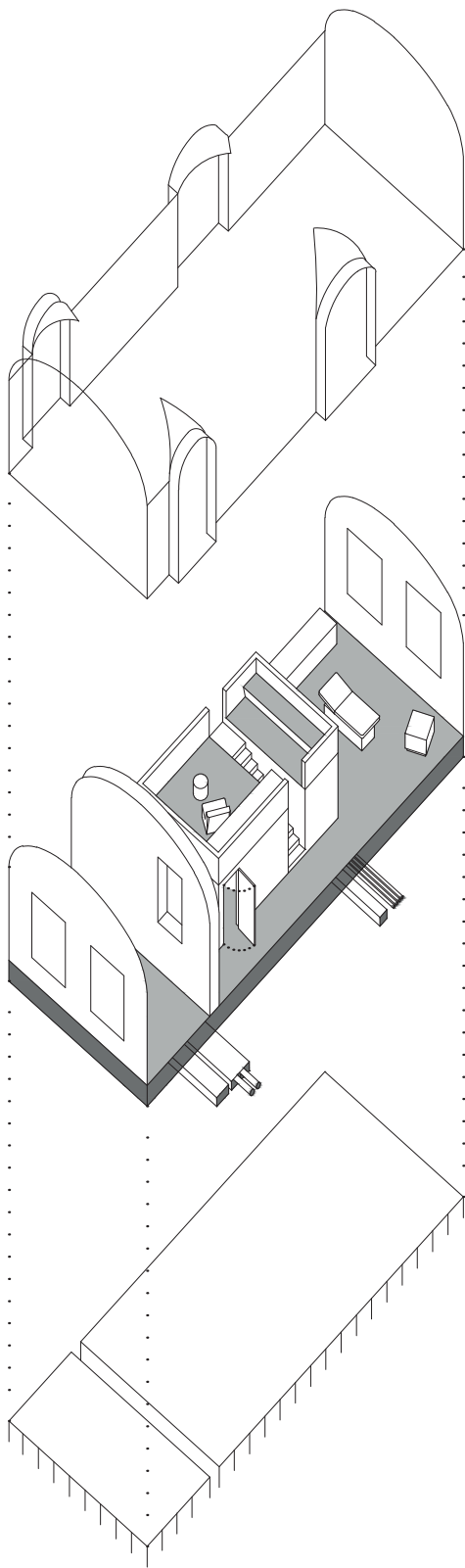




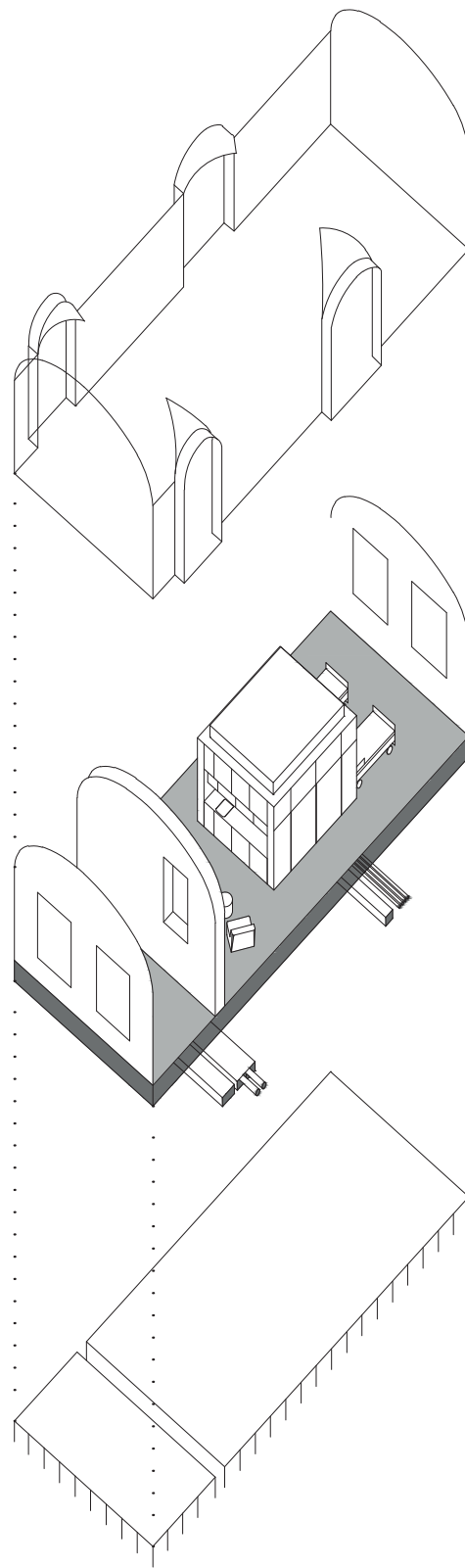
Koncept

Navrhuji zachovat původní čtyři vstupy do domu, které považuji při strohosti a disciplíně fasád za klíčový motiv. Navrhuji zářez ve dvoře, který pustí světlo do severní části sklepa. Dále navrhuji prorazit fasádu směrem k náměstí jako vstřícné gesto vůči veřejnému prostoru - pozvánka k návštěvě. Vznikne tak kryté sezení restaurace, pohled do dvorní zahrady a přístup k dalším službám v domě.





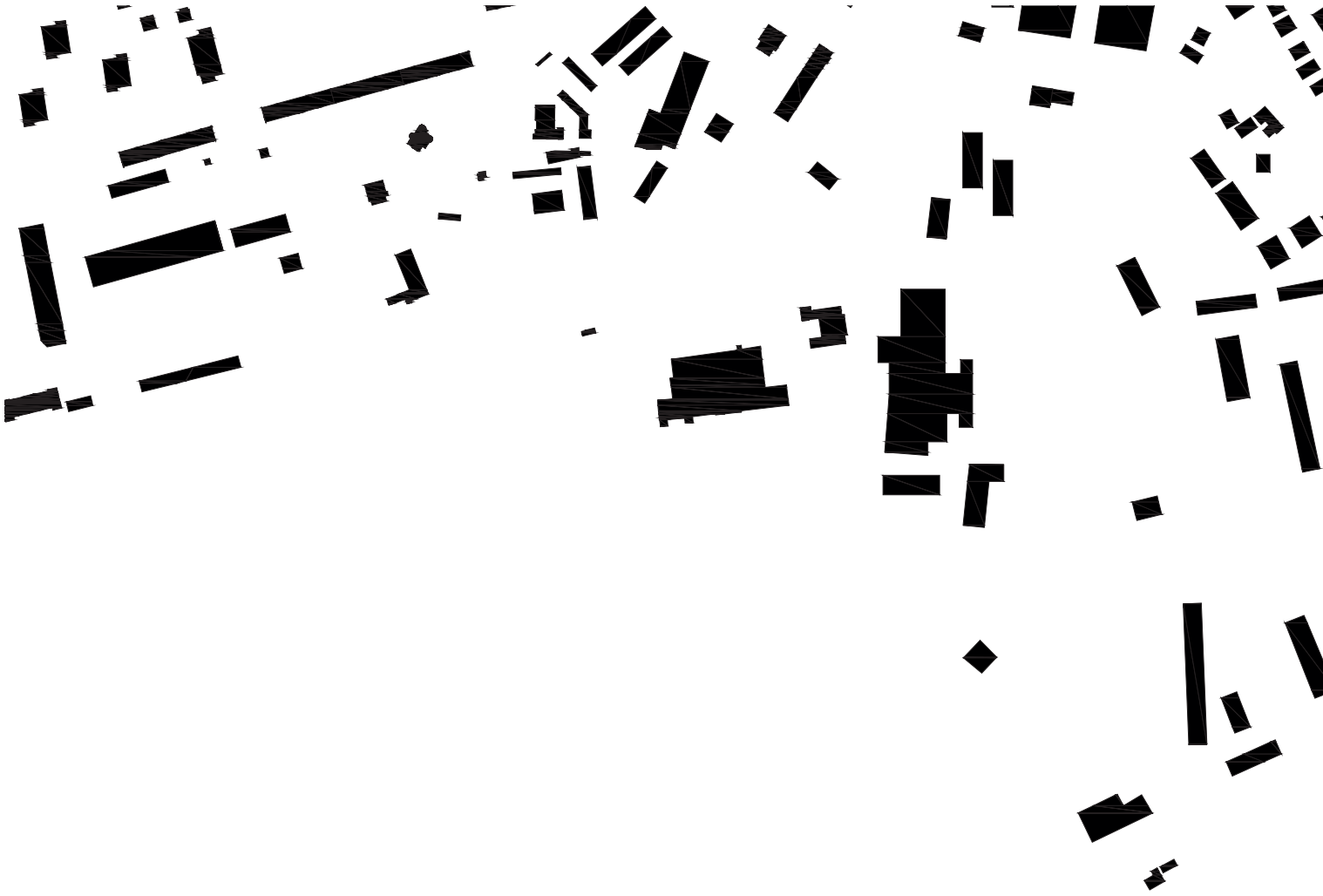
Některá pracoviště mají zvýšené patro jako odpočívárnu pro lékařský tým.



Vestavěné boxy jsou řešeny suchou metodou. Kombinace kovového nosného skeletu s povrchovou úpravou z laminátových desek a corianu v náročnějších provozech.

Koncept

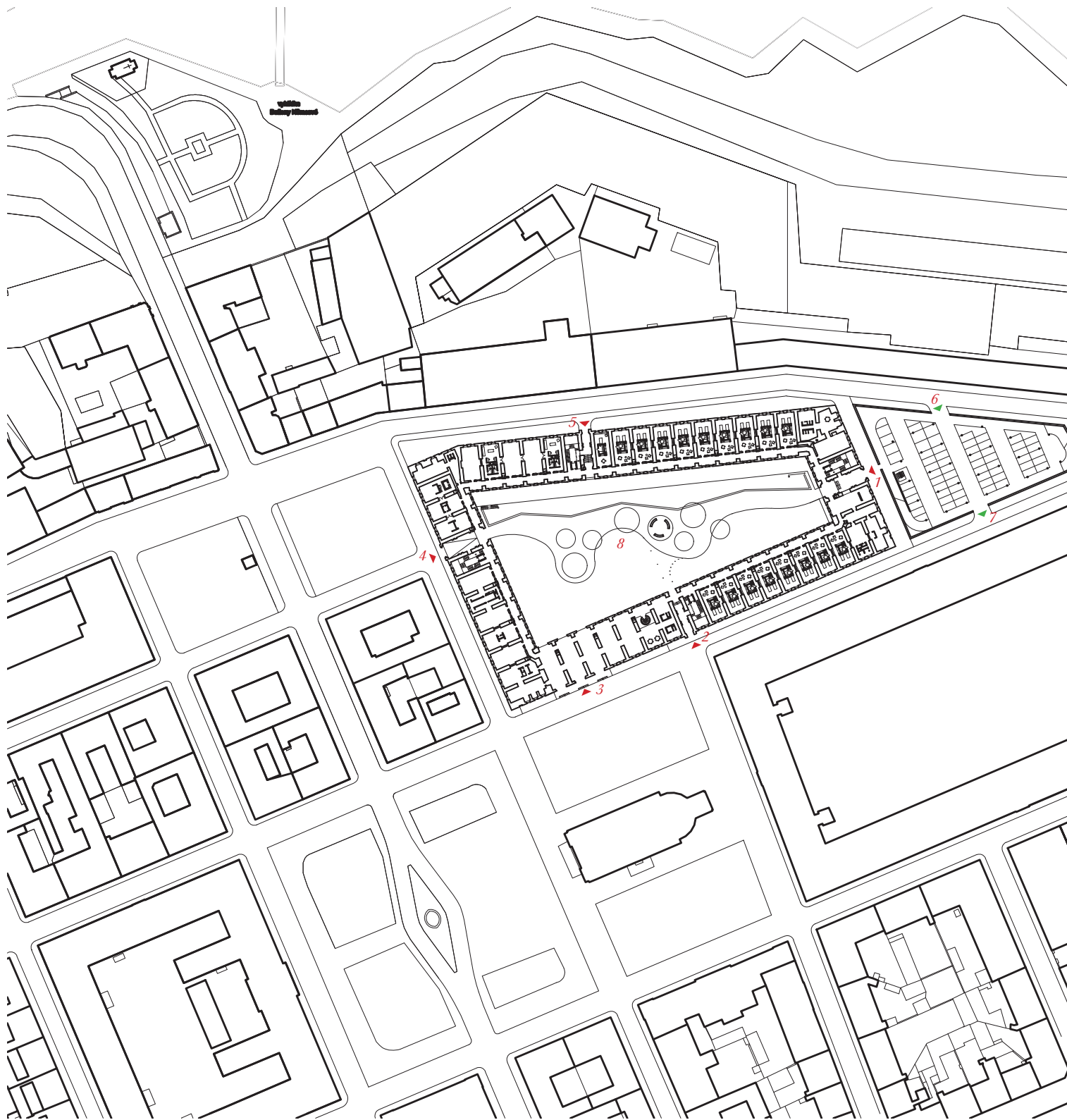
Jako naprosto zásadní prvky se v celém domě vyskytují klenuté konstrukce, které se stávají ústředním estetickým motivem v této práci. Aby to bylo možné, navrhuji částečně odstranit zásypy klenby a zřídit dvojitou instalační podlahu, kterou budou vedeny veškeré rozvody technické infrastruktury. Podlaha se stane jakýmsi podhoubím pro růst zařízení jednotlivých pokojů a provozů. Pro vedení vzduchotechniky bude možné využít velkorysých komínových průduchů po původních kamnech v místnostech. Jako strojovnu vzduchotechniky a místo rozvodů velkých průřezů je možné využít půdu, do které jsem se kvůli problematickému stavebnímu řešení a zachování původních tesařských konstrukcí rozhodl nevstupovat. Dvojitá podlaha je klíčovým koncepčním prvkem v řešení revitalizace domu.



Širší vztahy

Budova špitálu je v severo-východním cípu Josefova urbanisticky důležitou budovou, která jasně vymezuje prostory a je zapojena v geometrické hře Josefova. Spolu s čtvercovými kasárnami vytváří více než důstojné pozadí posádkovému kostelu.





M 1:2000 

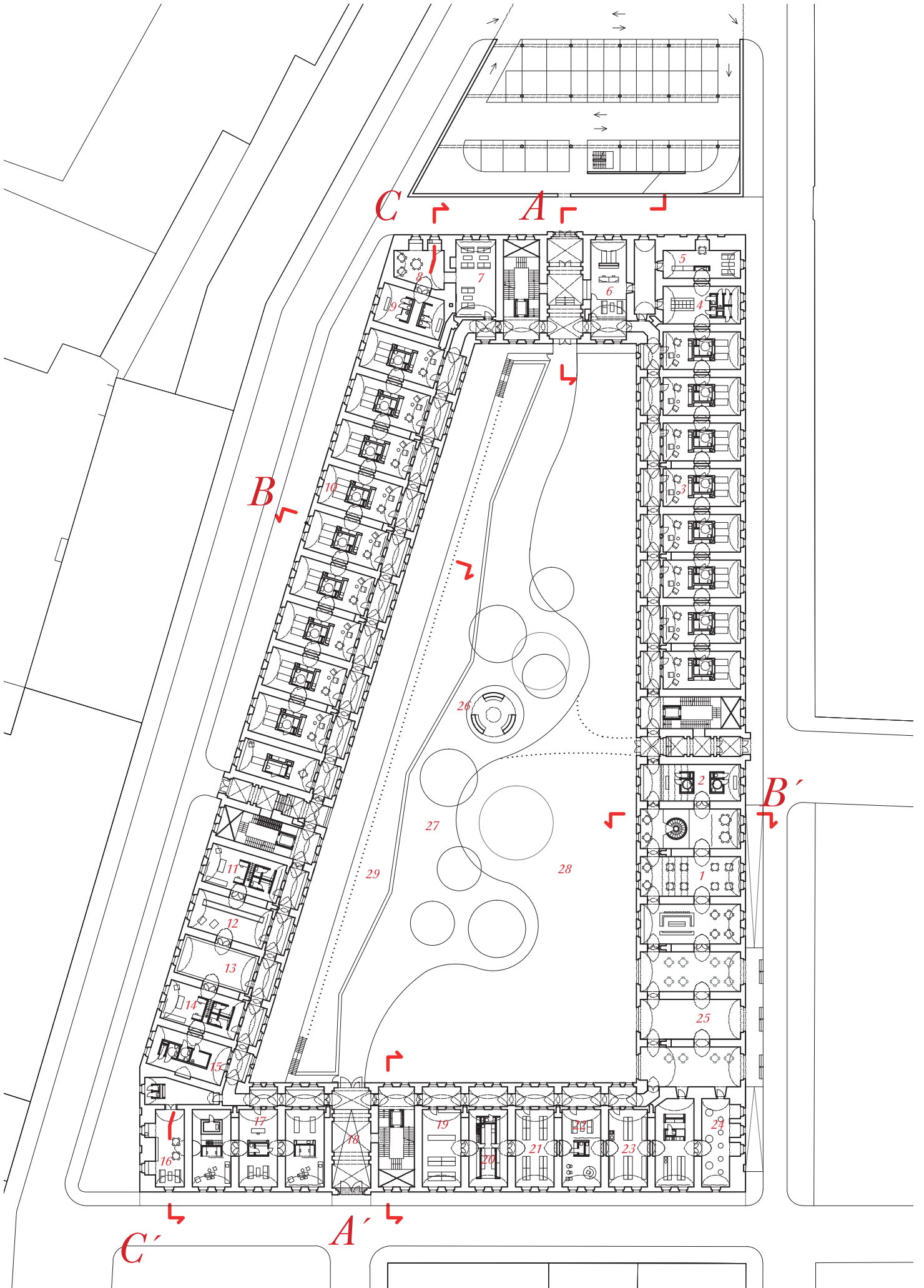
legenda

- 1 vstup - pacienti a zaměstnanci
- 2 vstup - pacienti a zaměstnanci
- 3 vstup - veřejnost
- 4 vstup - veřejnost
- 5 vstup - pacienti a veřejnost (omezeně)
- 6 vjezd do garáží
- 7 výjezd z garáží
- 8 dvůr pro pacienty s březovým hájkem



Situace

Řešení domu počítá se čtyřmi původními vstupy a jedním novým, který vznikne probouráním tří klenebních polí v parteru na jižní straně. Třípatrový parkovací dům s kapacitou 180 míst je řešen na zahradě za domem. Po sanaci vyroste v místech bývalé mazutové kotelny. Hlavní přístup do vodoléčebných provozů je ze severní strany, přičemž v odpoledních a večerních hodinách je počítáno s účastí veřejnosti. Pacienti mohou přijít na procedury do sklepa pohodlně východním schodištěm.



1 np

Dvůr je provozně vyčleněn výhradně pacientům a zaměstnancům kliniky, zvýšený trávník při severní hraně dvora navíc poskytuje soukromí pro terénní zářez do sklepních provozů bazénu a saun.

M 1:750



legenda

1 restaurace

2 toalety

3 lůžková část - pokoje

4 zázemí zaměstnanců

5 denní místnost personálu

6 sesterna a přijímací místnost

7 denní místnost pacientů

8 kuchyňka pacientů

9 toalety návštěvy/pacienti

10 lůžková část - pokoje

11 vyšetřovna fyzioterapie

12 speciální tělocvična

13 tělocvična

14 vyšetřovna fyzioterapie

15 toalety klienti

16 denní místnost personálu

17 zubařská praxe

18 průjezd

19 lékárna - prodej

20 přípravna léčiv

21 sklad a příjem léčiv

22 kadeřnictví

23 obchod

24 cukrář

25 loubí

26 altán

27 mlatové pole

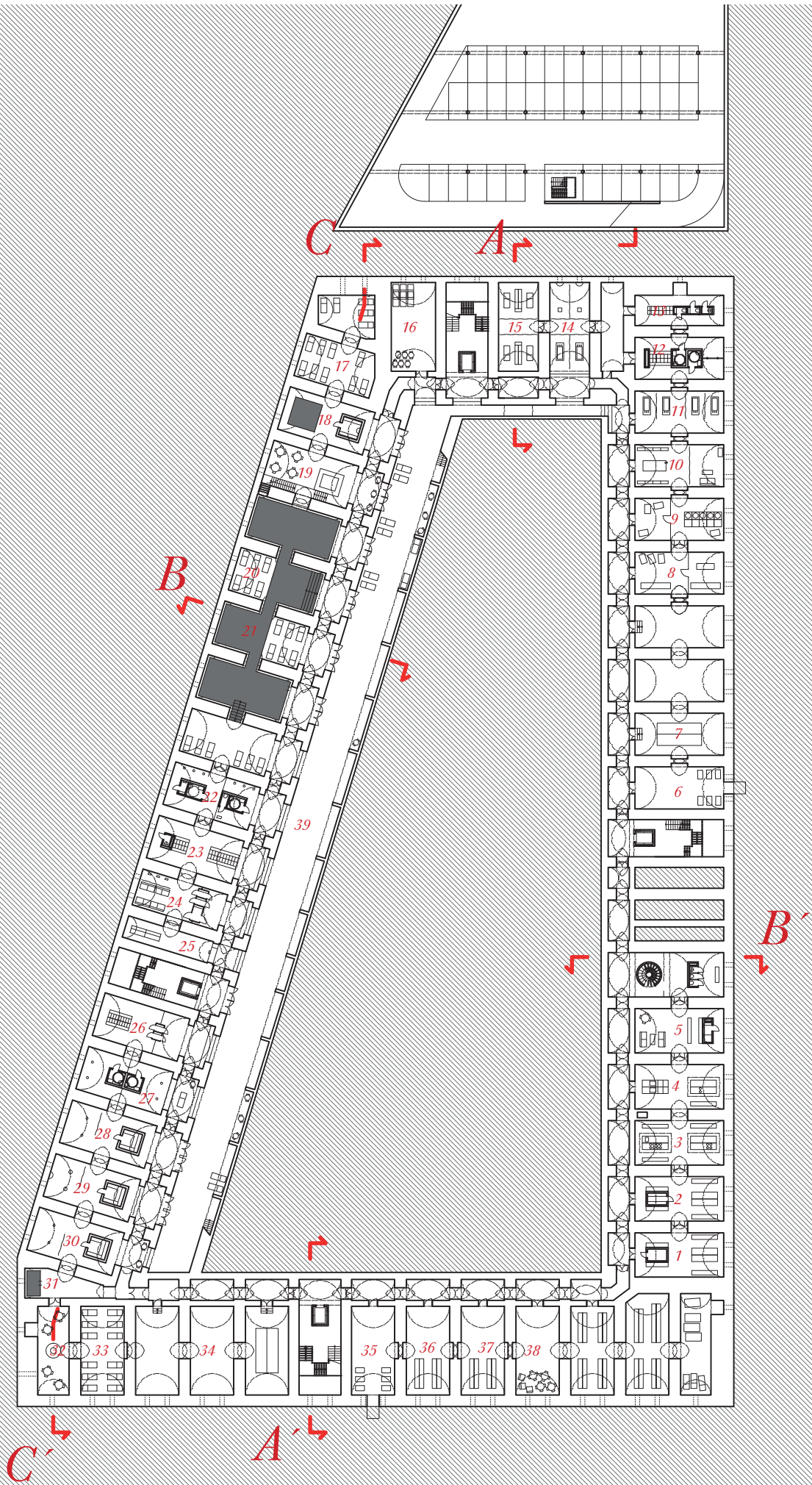
28 extenzivní zahrada

29 trávník - nepřístupný





Pohled do pokoje pacientů, který je jádrem rozdělen na odpočinkovou a společenskou zónu. Společenský prostor pokoje navazuje na chodbu, na níž je očekáván čilý pohyb rehabilitujících pacientů.



1 pp

M 1:750



legenda

1 kuchyně - sklad, chlazený odpad

2 mrazák, přípravna

3 teplá a studená kuchyně

4 cukrárna, nádobí

5 zázemí zaměstnanců

6 odpad

7 technologie

8 prádelna - žehlení prádla a sklad

9 prádelna - špinavé prádlo a pračky

10 dílna

11 vodoléčebné vany

12 šatna pacientů

13 šatna zaměstnanců

14 lázně a stříky

15 zábalý

16 sklad letního nábytku

17 odpočívárny

18 vířivka a pára

19 bar

20 ostrůvek

21 bazén hl. 1,35 m

22 sprchy a toalety

23 šatna

24 převlékáací kabinky

25 recepce

26 převlékáací kabinky a šatna sauny

27 sprchy a toalety

28 prohřívárna, ochl. sprchy

29 prohřívárna, ochl. vědra

30 prohřívárna, ochl. sprchy

31 ochl. bazén

32 bar, odpočívárna

33 odpočívárna

34 technologie

35 odpad

36 sklad

37 sklad

38 sklady

39 venkovní prostor

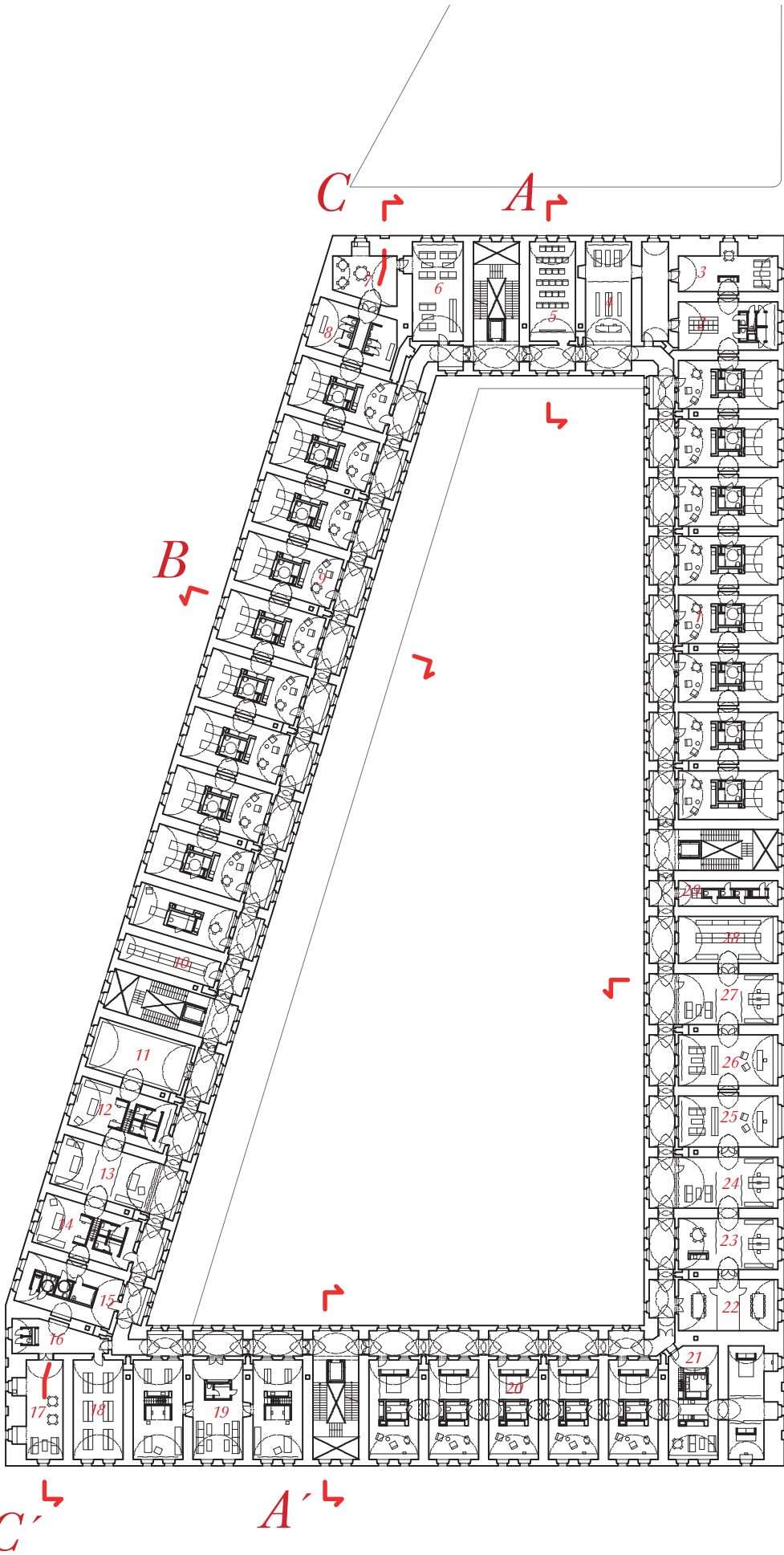




*Pohled do bazénu vestavěného do podzemní části,
nově osvětlené zářezem na severní straně budovy.*



*Zářez před vodoléčebnými provozy prosvětluje
sklepní prostory a poskytuje přístup ke slunci
i stínu horkých v letních dnech.*



2 np

M 1:750



legenda

1 lůžková část - pokoje

2 šatna personálu

3 denní místnost personálu

4 sesterna

5 promítací sál

6 denní místnost pacientů

7 kuchyňka pacientů

8 toalety návštěvy/pacienti

9 lůžková část - pokoje

10 sklad

11 tělocvična

12 ordinace rehabilitace

13 procedury rehabilitace

14 ordinace rehabilitace

15 toalety klienti

16 toalety zaměstnanci

17 denní místnost zaměstnanců

18 sklad medicínského materiálu

19 ordinace praktických lékařů

20 byty pro zaměstnance

21 byt 3+kk

22 zasedací místnosti

23 kuchyňka a kanceláře

24 kanceláře

25 kancelář ředitele kliniky

26 kancelář primáře/vrchniho lékaře

27 kanceláře

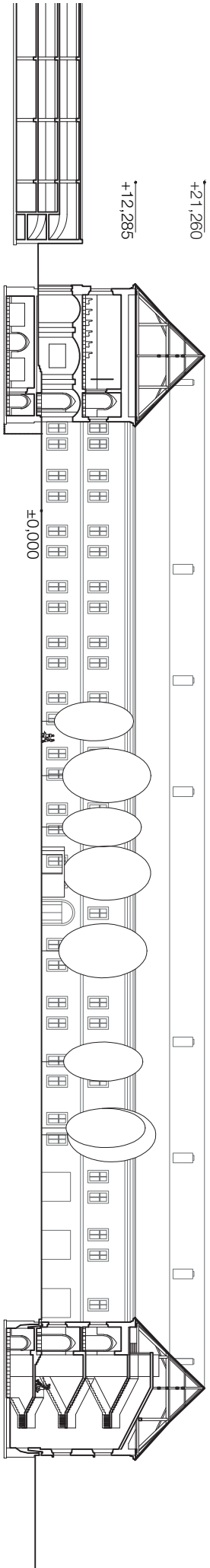
28 archiv

29 toalety zaměstnanců

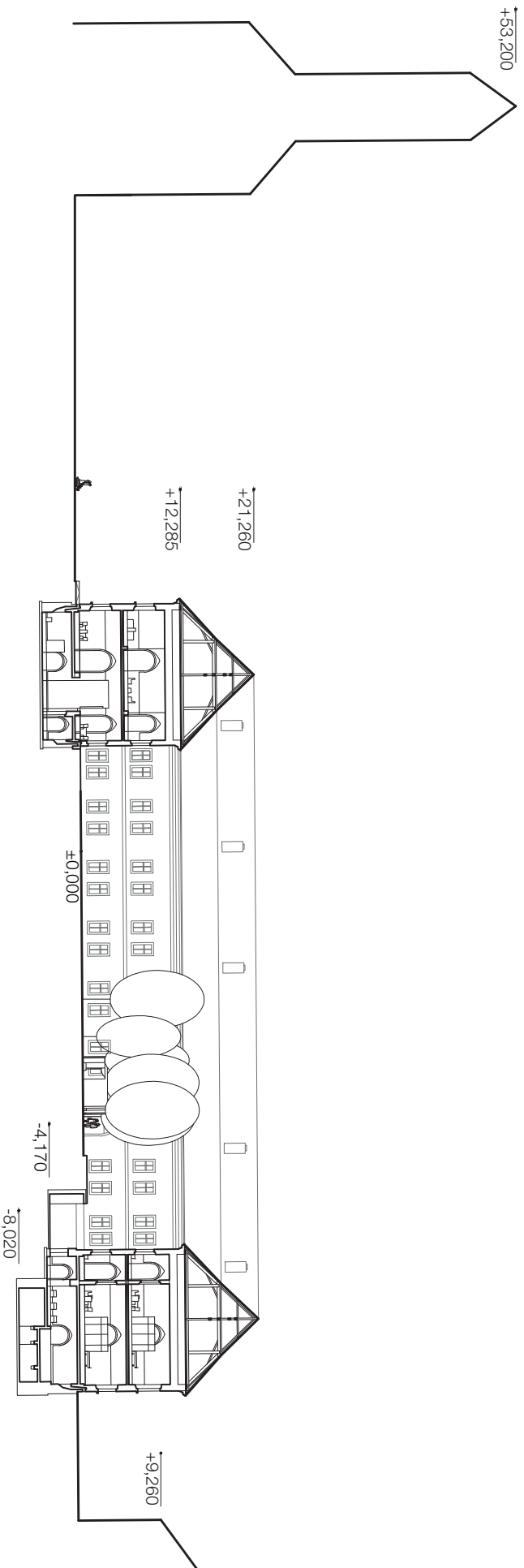




Chodba směrem do dvora by se měla stát hlavním prostorem pro pohyb pacientů za špatného počasí a rovněž místem setkávání - sociální interakce.



Řez AA'

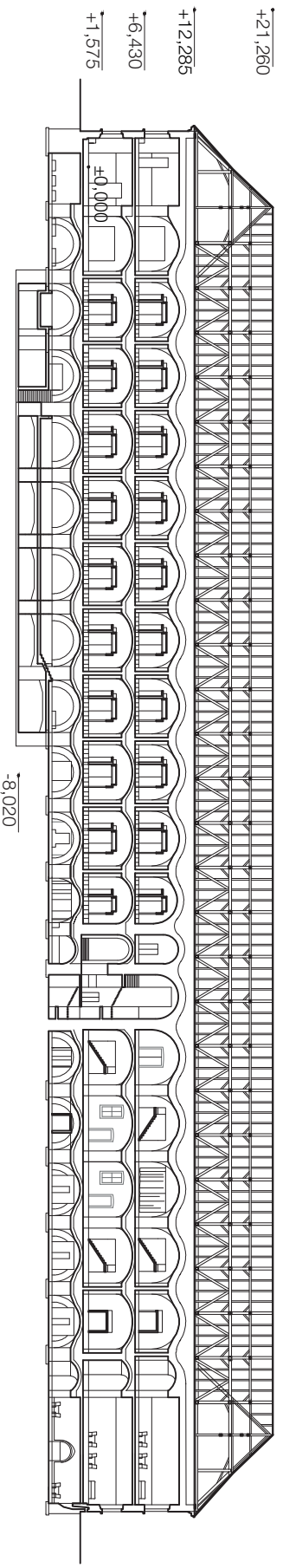


Řez BB'



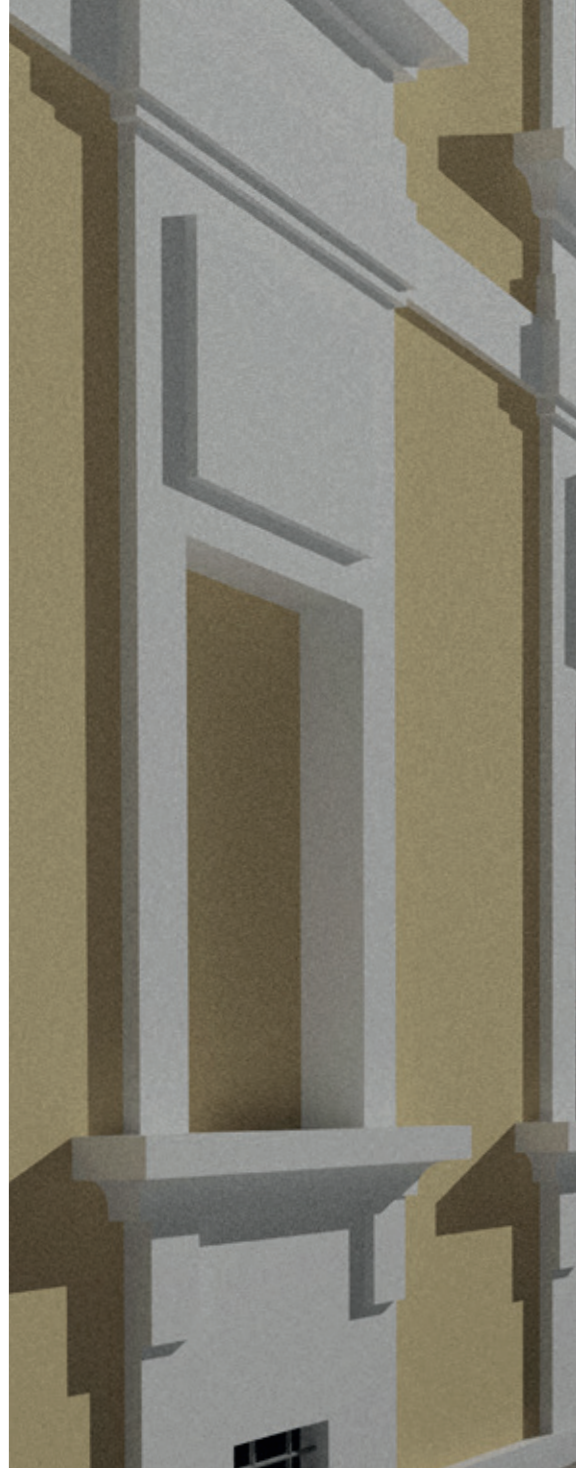
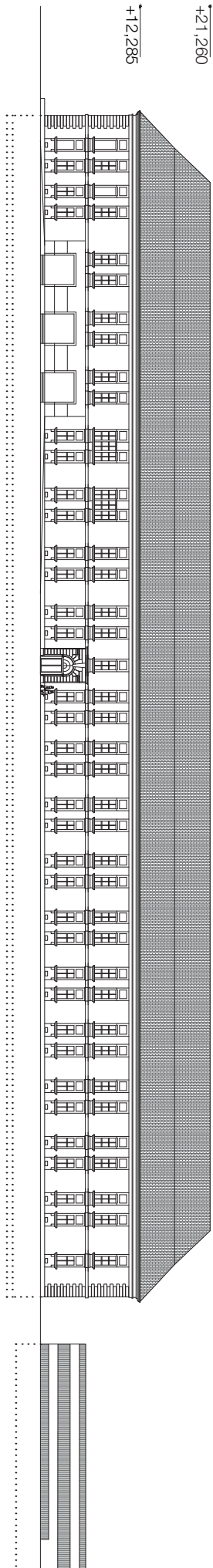


Dvůr je přístupný výhradně klientům zařízení a zaměstnancům. Je členěn na nepřístupnou travnatou plochu, hlavní mlatovou plochu a extenzivní zahradu. Jeho geometrie se mění směrem od střídavého a vážného zářezu u prostoru vodoléčby směrem k neformálnímu a dynamickému tvaru u veřejné části.



Řez CC'

Strojovny příslušné k bazénovému prostoru s filtracemi vody a čerpadly byly navrženy přímo pod nádrží s vodou, což se jeví jako výhodné bez nutnosti čerpání vody do jiných částí budovy. Plavecký bazén je hluboký 1,35 m a pro dobrý dohled personálu slouží mezipodesta schodiště vedoucího do strojovny jako plošina pro komunikaci v úrovni vodní hladiny.

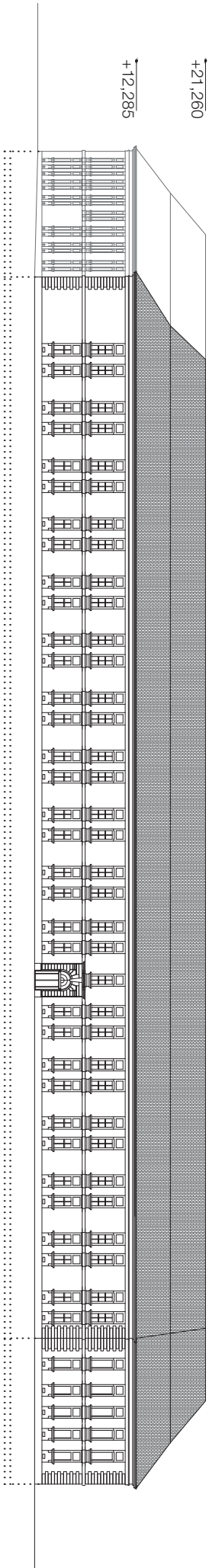


Pohled jižní



67

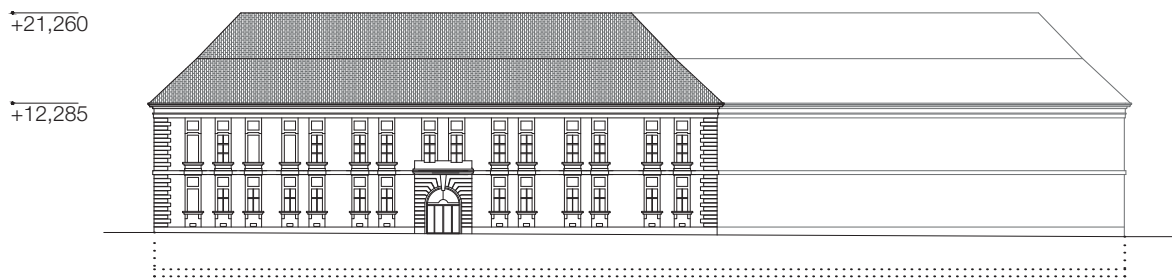
*Pohled na proražení jižní fasády směrem do náměstí.
Vstřícné gesto domu vůči přístupu veřejnosti.*



Pohled severní

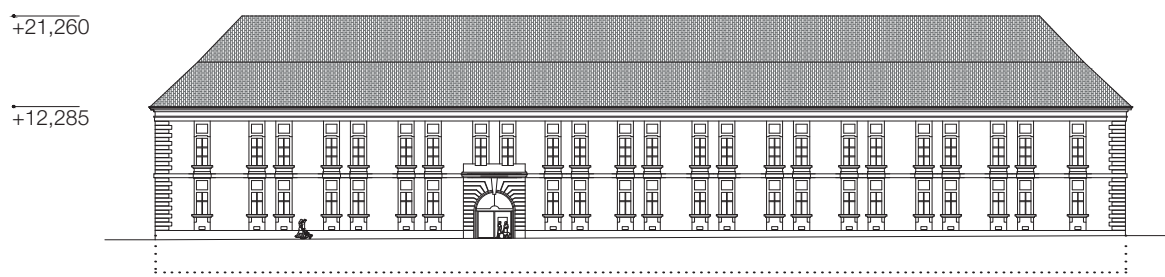
Pohled východní

70



Pohled západní

71





BITTE RÜHE!



Reflexe

Studii jsem zpracovával s tíhou vědomí o náročnosti stavebních úprav, především jejich ekonomického přesahu. Jistě ztrátovou státní zdravotní službu jsem se snažil aspoň částečně „dotovat“ přítomností komerčního faktoru v projektu, pronajímatelnými soukromými pracemi, službami a částečným přístupem veřejnosti k vybraným službám.

Jsem si vědom rezerv v dispozičním řešení obrovských prostorů v domě, často navrhovaného s nutností hledání kompromisů.

Snažil jsem se přistupovat k návrhu s etikou architekta a hledat přednosti domu, na jejichž kvality se snažím upozorňovat.

Nehledal jsem nejjednodušší možná řešení, ale ta, která jsem považoval za nejlepší...

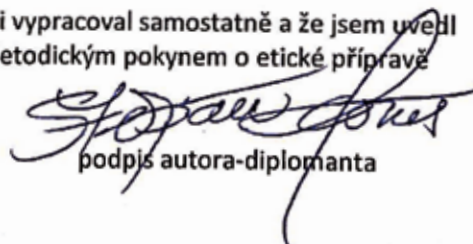
ČESKÉ VYSOKÉ UČENÍ TECHNICKÉ V PRAZE	
FAKULTA ARCHITEKTURY	
AUTOR, DIPLOMANT: AR 2016/2017, LS	STĚPÁN TOMŠ
NÁZEV DIPLOMOVÉ PRÁCE: (Č)	REHABILITACE ŠPITÁLU V JOSEFOVĚ
(A)	REHABILITATION OF HOSPITAL IN FORTIFIED CITY OF JOSEFOV
JAZYK PRÁCE:	
Vedoucí práce:	ING. ARCH. JOSEF MÁDR <small>Ústav: 0. NÁRHOVÁNI 15118</small>
Oponent práce:	MGR. MGR. ARCH. PATEL RYDLO
Klíčová slova (česká):	REHABILITACE REVITALIZACE JOSEFOV, VOJENSKÁ NEMOCNICE, ŠPITÁL JOSEFOV
Anotace (česká):	DIPLOMOVÁ PRÁCE SE ZABÝVÁ CHARAKTISTIČNÝMI BYTĚMI VOJENSKOU NEMOCNICÍ V JOSEFOVĚ. AUTOR NABÍDNE PRO VELKOROSY DŮM VELKOROSY REŠENÍ REHABI- LITACÍ A FYZIOTERAPEUTICKÉ KLINIKY SE ZÁZEMÍM NEJEN PRO KLIENTY ZDRAVOTNICKÉHO ZÁŘÍZENÍ.
Anotace (anglická):	THE DIPLOMA THESIS DEALS WITH THE ABANDONED MILITARY HOSPITAL IN JOSEFOV. THE AUTHOR PROPOSES A GENEROUS ATTITUDE TO THE GE- NEROUS BUILDING. THE HOUSE PROVIDES SHELTER FOR REHABILITATION AND PHYSIOTHERAPY CLINIC WITH SERVICES DEDICATED NOT ONLY TO CLIENTS OF THE MEDICAL FACILITY.

Prohlášení autora

Prohlašuji, že jsem předloženou diplomovou práci vypracoval samostatně a že jsem uvedl veškeré použité informační zdroje v souladu s „Metodickým pokynem o etické přípravě vysokoškolských závěrečných prací.“

V Praze dne

22.5.2017


podpis autora-diplomanta

Tento dokument je nedílnou a povinnou součástí diplomové práce / portfolia a CD.

Povinné součásti

letní semestr 2016_2017

České vysoké učení technické v Praze, Fakulta architektury

2/ ZADÁNÍ diplomové práce

Mgr. program navazující

jméno a příjmení: **STĚPÁN TOMÍ**

datum narození: **25.10.1991**

akademický rok / semestr: **2016/2017**

obor: **ARCHITECTURA A URBANISMUS**

ústav:

vedoucí diplomové práce: **Ing. arch. JOSEF MÁDR**

téma diplomové práce: **PEVNOSTNÍ MĚSTO JOSEFOV**

viz přihláška na DP

zadání diplomové práce:

1/ popis zadání projektu a očekávaného cíle řešení

**ŘEŠENÍ, REHABILITAČNÍ KLINIKY V OBJEKTU
BYVATELHO VOJENSKÉHO ŠPITÁLE**

2/

Pro AU/ součástí zadání bude jasně a konkrétně specifikovaný stavební program

Pro DI/ součástí zadání budou jasně a konkrétně specifikované jednotlivé fáze projektu, které jsou nezbytnou součástí řešení

**LŮŽKOVÉ ČÁSTI A ZÓKEMÍ PRO PACIENTY, PROVOZ
PRO LÉČEBNÉ PROCEDURY, PRACOVNÍTE ŠDRAVOTNICKÉHO
PERSONÁLU, SLUŽBY PRO TERÉNNOST**

3/ popis závěrečného výsledku, výstupy a měřítka zpracování

• **SITUACE M 1:2000**
• **PŮDORYSY A PŘEZY M 1:250** • **SITUACE PRVNÍCH VÝTĚHŮ**
• **POHLEDY M 1:250** • **M 1:5000**
• **DETAIL FASÁDY M 1:20**
• **VIZUALIZACE VNĚJŠÍ A VNITŘNÍ**

4/ seznam dalších dohodnutých částí projektu (model)

- **MODEL M 1:250 S BLÍZKÝM OKOLÍM**
- **PORTFOLIO 1E 2 VYKOTVENÍCH**
- **4X A1 POVINNÝ GRAF. VÝSTUP**
- **TEXTOVÁ ČÁST - PROHLÁŠENÍ AUTORA SE ZADÁNÍM
DP A PODPISY VEDOUcíHO PRÁCE
A DEKANA**
- **2 X CD SE 15EMI GRAF. VÝSTUPY, FOTO MODELŮ**

**POSL. MĚŘÍTKA VÝSTUPŮ MŮŽOU BÝT PO PŘEDCHOZÍ KONSULTACI
A ODSOUHLASENÍ VEDOUcíHO PRÁCE VYJIMEČNĚ UPRAVENA
PŘÍPADNĚ ZMĚNIT BUDE ODPOVĚDNĚ A IZABĚREČNĚ ZPRÁVĚ.**

Datum a podpis studenta **27.2.2017** **Stěpán Tomí**

Datum a podpis vedoucího DP **27.2.2017** **Josef Mádr**

Datum a podpis děkana FA ČVUT **13.4.2017** **Josef Mádr** registrováno studijním oddělením dne **1.5.2017**

Bibliografie

BELKO, David: Lázeňská péče - vývoj, trendy, procedury;
disertační práce obhájená na ČVUT v Praze, 2012

FOŘTL, Karel; JUHA, Michal: Zdravotnické stavby
vydalo ČVUT v Praze, 2009; ISBN: 978-80-0104-256-4

JANDOVÁ, Dobroslava: Balneologie;
vydala Grada v Praze; 2009; ISBN: 978-80-247-2820-9

NAVRÁTIL, Arnošt; PAROUBEK, Jaroslav: Stavby pro tělovýchovu a sport
vydalo ČVUT v Praze; 1980; ISBN: 80-01-01834-2

PIXOVÁ, Michaela: Zkušenosti s revitalizací „Brownfieldů“
vypracovalo Centrum pro výzkum a inovaci v sociálních službách, 2014

PODĚBRADSKÝ, Jiří; VAŘEKA, Ivan: Fyzikální terapie I;
vydala Grada v Praze; 2009; ISBN: 978-80-247-2899-5

WOHLMUTH, Petr: Bastionové pevnosti a vojenská revoluce,
vydala FHS UK v Praze, 2015; ISBN: 978-80-87398-49-4

WOHLMUTH, Petr: Pevnost Josefov a soudobé snahy o její záchranu
a rekonstrukci.
bakalářská práce; FHS UK; Praha, 2011

Poděkování

Děkuji Šárce Malošíkové a Josefu Mádrovi za nasazení, se kterým konzultovali mě a všechny ostatní studenty jejich ateliéru po celou dobu studia.

Děkuji všem konzultantům, kteří mi zodpovídali otázky během práci na tomto diplomním projektu.

Děkuji své rodině za vytvoření podmínek a podporu ve studiu.





FAKULTA
ARCHITEKTURY
ČVUT V PRAZE

