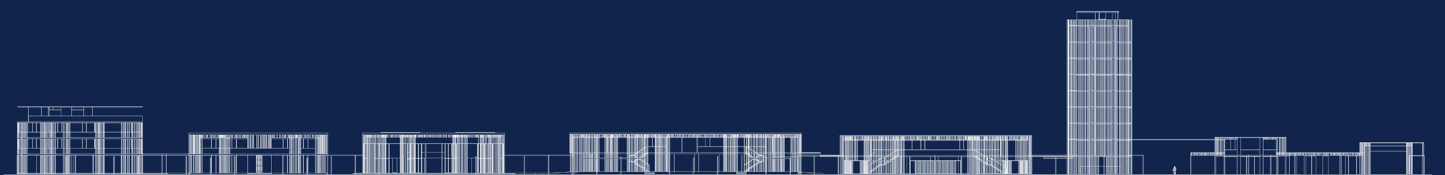


GABRIELA METALOVÁ



VUNG TAU MARINA







České vysoké učení technické v Praze, Fakulta architektury  
**2/ ZADÁNÍ diplomové práce**

Mgr. program navazující.

jméno a příjmení: *GABRIELA METALOVÁ*

datum narození: *13.5.1992*

akademický rok / semestr: *2016/2017 LS*

obor: *ARCHITEKTURA A URBANISMA S*

ústav: *15128 ÚSTAV NAURHOVÁNÍ II*

vedoucí diplomové práce: *Ing. arch. PETR KORDOŠSKÝ*

téma diplomové práce:  
viz příloška na DP *UNING TROU MARINA*

zadání diplomové práce:

1/ popis zadání projektu a očekávaného cíle řešení

*společenské centrum přímýslavské čtvrti  
+ zázemí mariny pro vodní sporty, ubytování*

2/

Pro AU/ součástí zadání bude jasně a konkrétně specifikovaný stavební program

Pro D/ součástí zadání budou jasně a konkrétně specifikované jednotlivé fáze projektu, které jsou nezbytnou součástí řešení

*restaurace 300 m<sup>2</sup>, salonní, jednací místnosti,  
wellness, bazén*

3/ popis závěrečného výsledku, výstupy a měřítka zpracování

• studie celkového řešení

• architektonické řešení 1:500, fragmenty 1:200,  
architektonický detail

4/ seznam dalších dohodnutých částí projektu (model)

*model 1:500*

*23. 2017*

Datum a podpis studenta

*23. 2017*

Datum a podpis vedoucího DP

Datum a podpis děkana FA ČVUT

*13. 4. 2014*

registrováno studijním oddělením dne

*2. 5. 2014*



OBSAH:

- PŘEDMLUVA - VIETNAM
- CHARAKTERISTIKA OBLASTI
- KONCEPT NÁVRHU
- VÝVOJ
- FUNKCE
- PŮDORYSY, ŘEZY 1:500
- PŮDORYSY, ŘEZ 1:200
- DETAIL 1:20
- POHLEDY 1:500
- VIZUALIZACE
- MATERIÁLY
- VYUŽITÍ PŘÍRODNÍCH ZDROJŮ
- SLOVO NA ZÁVĚR, PODĚKOVÁNÍ
- ZDROJE

země  
hlavní město  
největší město  
cílové město

VIETNAM  
HANOI  
HO-CHI-MINH  
**VUNG TAU**

Vietnam ležící v jižní Asii je zemí komunistického režimu se svobodným podnikáním a patří mezi nejrychleji se rozvíjející země. Hanoi je hlavním městem a centrem kultury ve všech svých podobách, Ho-Chi-Minh City s oficiálně 8,5 miliony obyvatel je metropolí obchodu a transakcí.

Jihovýchodně od HCM se nachází město Vung Tau, které je po celém Vietnamu známé pro své úspěšné rozsáhlé průmyslové zóny vyrábějící nejen sortiment pro lodní, stářírenský a ropný průmysl, ale i plošiny samotné.

Jako první Vung Tau hostí loděnici na výrobu lodí novou technologií horkovzdušného svařování PPC. V návaznosti na výrobu lodí vznikla Marina Vung Tau, první oficiální Marina ve Vietnamu pořádající první „yachtin-gové“ závody.

Celý zrod kultury Mariny je v počátku a projekt VUNG TAU MARTINA se snaží aspirovat na ukázkou toho, jaký potenciál místo a koncept má.





Do Ho-Chi-Minh City přilétají hlavní dopravní i osobní letadla, po Mekongu připlouvají nákladní lodě. Je to ekonomika zaměstnávající široké okolí businessmanů, lidé dojíždějí, stěhují se.

Z Vung Tau lze do HCM jet dvěma cestami - 2,5 hod autem po dálnici s omezenou rychlostí 80 km/h nebo 1,5 hod trajektem po moři, následně řece.

Přívoz - ferry, stavěl svého času v přístavu v centru města. V současnosti lodě dostloužily a je v přípravě projekt nový zohledňující nové místo přístavu a to sice v Marině přímo v průmyslové zóně.

## VUNG TAU

Ostrov Dao Go Gang s nově vznikajícím resortem Home Stay Marina v návaznosti na úspěšnou Marinu, dostupný cca 30 minut výletní lodí

Vung Tau Marina / Café Marina Bay na vyústění hlavní osy průmyslové zóny zejména strojího, lodního a naftařského průmyslu.

Obytná zóna pracovní síly Vung Tau

Širší centrum města

Centrum města



Vietnam je město kontrastů. Jsou zde velké ekonomické rozdíly v příjmech, velké rozdíly ve společenských vrstvách. Jsou obyvatelé, jejichž obživa pramení z prodeje několika kil banánů denně a jsou obyvatelé, kteří si mohou dovolit vlastnit několik aut, na něž je ve Vietnamu 100% daň, takže jakékoli auto zde stojí dvojnásobek. Dalo by se říci, že rozdíly jsou propastné, postupem času ale ekonomika nabírá na síle a rozdíly se budou zmenšovat.

Doprava ve Vietnamu probíhá zejména na motobících, které jsou ekonomicky dostupné a dovolit si je mohou téměř všichni. Do tropického klimatu a hustoty provozu jsou ideální.

Domy ve Vietnamu jsou úké, dlouhé a dle společenského statusu majitele vysoké. Průměrná šířka domu je 4,5 m. Domy jsou v současné době stavěny z betonu a pálených cihel o modulu 5x5x10 cm, tedy zhruba. Přesnost v této sféře není slovo, které by mohlo být používáno, ačkoli v malovaný mramor od skutečného není na první pohled poznat

Vietnam se nachází v rovníkové oblasti a proto má dvě roční období - období sucha a období dešťů. Období dešťů je od května do listopadu, období sucha pak od prosince do dubna. Teploty na jižním pobřeží neklesnou v noci pod 23 stupňů, přes den je běžná teplota 27 stupňů, na slunci až 40.

Není zde potřeba tepelná izolace.

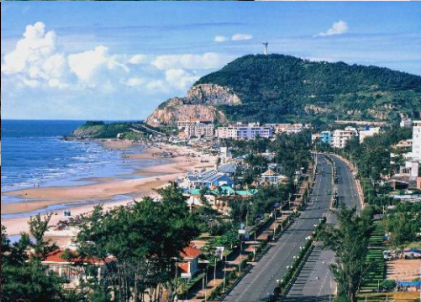
Na druhou stranu je důležité ochlazování prostor. Ačkoli veškeré vnitřní prostory ve Vietnamu jsou klimatizované, přirozené větrání je pro ochlazování důležité.

„Vietnamec nesní nic, co je starší jednoho dne.“ říká velmi dobrý přítel. A je to pravda. Ve Vietnamu je veškeré jídlo čerstvé - ráno vytažené mořské plody, sesbírané banány, manga, nasekaný koriandr, kachnu nebo slepici si vyberete běžající v klíčce a za chvíli Vám ji donesou na talíři. Jediné, co se skladuje, jsou balené nápoje. Vše mražené je drahé a zbytečné a hlavně nutričně méně hodnotné.

## | SPOLEČNOST

## | KLIMA

## | KUCHYNĚ



## SVATBY

V současnosti je marina využívána zejména mladými páry, kdy jich denně přijde 14, aby si nechali nafotit svatební fotografie. Focení svatebních fotografií Marinu proslavilo a je to jedno z jejích významných příjmů. Dalo by se říct, že se z toho stal místní módní hit.

Ve Vietnamu panuje tradicionalismus, událost jako svatba se slaví 3 dny, sejde se široká rodina, přátelé, obchodní partneři, sousedé. Svatba je proto hodna velkolepého a originálního prostoru, ten jí Marina prozatím nabízí aktuálně povrchově.

## ZÁVODY

Závody se konaly jednou do roka, nyní je to 2x do roka. Každé závody jsou pod drobnohledem desítek fotografů a několika štábů televizí. Závody se pyšní přídomek „mezinárodní“ díky závodníkům z Čech, Ameriky a Francie. Pokaždé je to událost vítající přes 1000 hostů a slavící velkolepé ohlasy.

## CAFÉ MARINA BAY

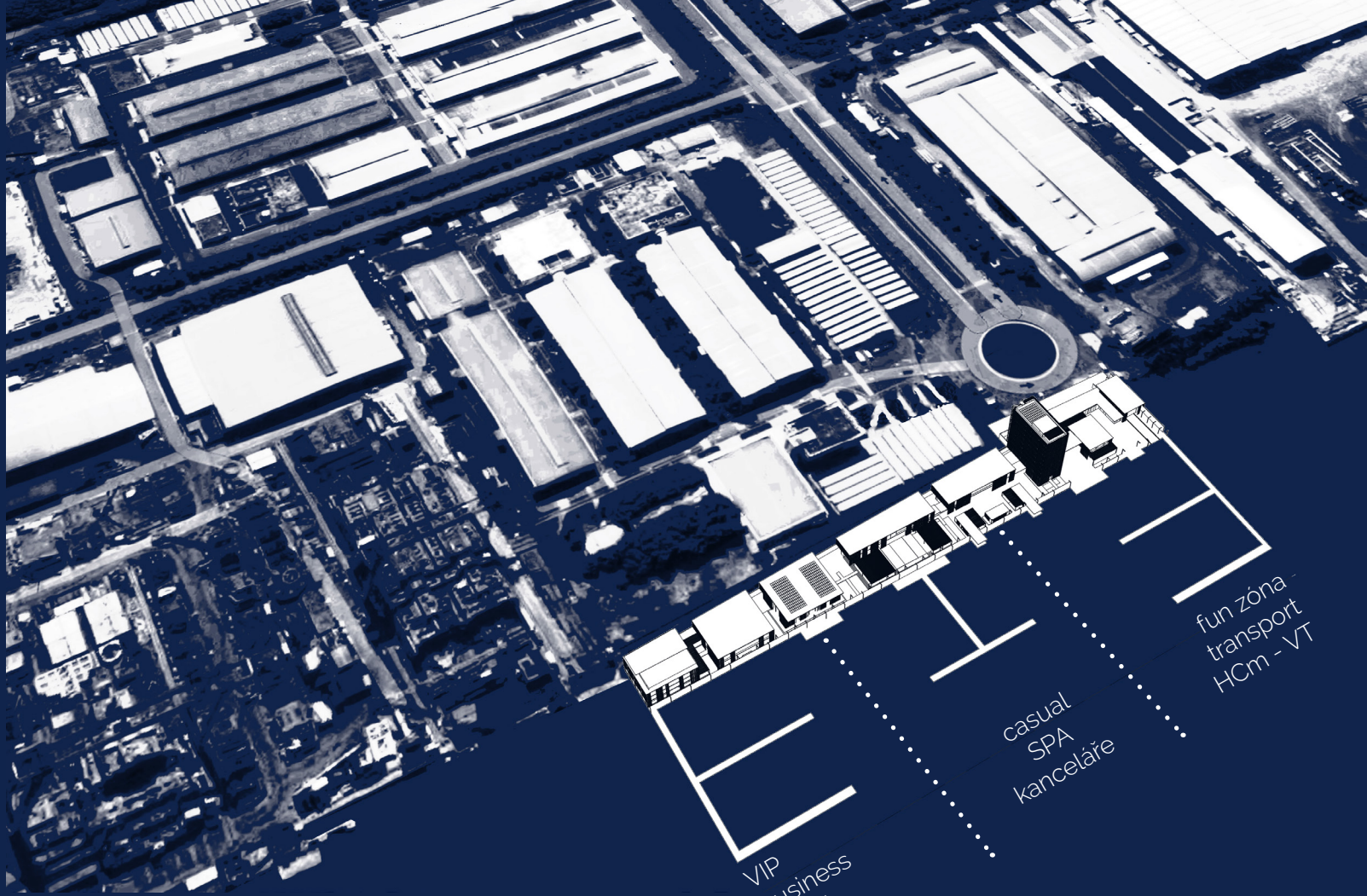
Marina má malou restauraci, která výborně funguje jako obědový servis managementu a pracovní síle z bezprostředně sousedících průmyslových areálů. V pozdějších odpoledních hodinách, kdy zapadá sluníčko, tedy okolo 17 hodiny, se sjedou mladí lidé posedět u vody a vypít fresh drink.

## PŮJČOVNA

O víkendech Marinu navštěvuje široká veřejnost a využívá vypůjčené katamarány, nechá se svést člunem či zavést na protější ostrov s nově vznikajícím resortem Home stay Marina, či si vypůjčí serf, kajak, ano skutečně. Většina lidí zde neumí plavat a proto zázemí Mariny s dostatkem záchranných vest je možností, jak bezpečně vyzkoušet vodní sporty. V současné době zde nejsou protory pro půjčovnu a pro instruktory.

## HOME STAY MARINA

Home Stay Marina je klidná oblast ostrova Dao Go Gang patřící stejnému majiteli, jako pozemek Mariny. Resp. má jej pronajatý na 100 let, ve Vietnamu nelze půdu koupit. Projekt zachovává přírodu a snaží se do ni návštěvníky integrovat. Do budoucna zde mají vzniknout soukromé nikým nerušené bungalovy.



VIP  
business  
resort

casual  
SPA  
kanceláře

fun zóna -  
transport  
HCM - VT

**FUN ZÓNA | FERRY HCM - VT**

první část reaguje na dopravní požadavky na spojení VT - HCM a poskytuje zázemí pro příivoz - ferry, a servis cestujících, čímž je nejveřejnější částí komplexu zahrnující:

molo pro přistání ferry  
 molo poskytující dostatek prostoru pro průjezd motobiků, které ferry také bude převážet  
 klimatizovanou recepci s čekárnou na koupi lístků a s tím spojenou kavárnu a dispečing

druhá část reguje na proud lidí z ferry a láká je zůstat v Marině déle či opět přijít

obchody  
 půjčovna pro vodní sporty  
 výhledové posezení

s půjčovnou souvisejí lodě Mariny, které servisuji zákazníky - pro ně je zde hala s jeřábem pro rychlé nutné opravy, velké opravy se provádí v loděnici vzdálené 600 m

v zadní části se pak nachází parkování pro motobiky zaměstanců, automobily a motobiky návštěvníků parkují na pozemku před bránou

**CASUAL | SPA | KANCELÁŘE**

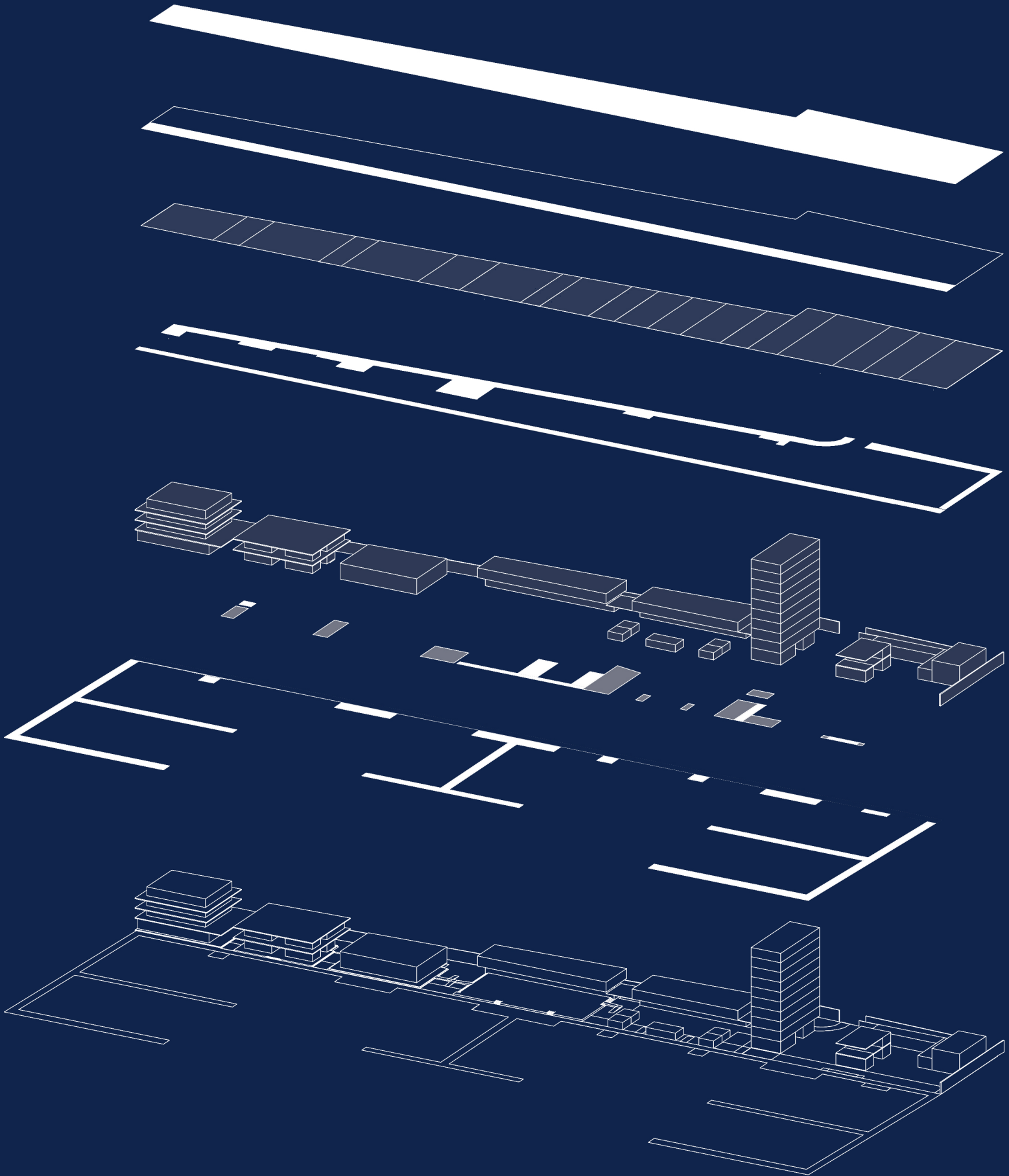
střední oblast komplexu je určena pro delší pobyt a poskytuje rozhled, co Marina nabízí a kam se vydat

restaurace  
 vyhlídková a pobytová mola  
 bazén jako centrum a filtr  
 masáže  
 klub jako symbol  
 svatební salón  
 kanceláře

**VIP | KANCELÁŘE | HOTEL A RESORT**

východní zóna je vyústěním komplexu a nabízí plný servis návštěvníkům

hala jako kongresové centrum, protory pro svatby a slavnosti  
 business hotel pro obchodníky přijíždějící na jednání do VT, pro svadebčany unavené po svatbě, pro yachtaře na zastávce





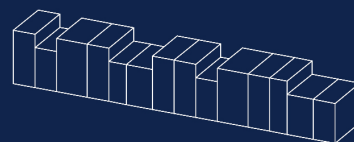
..... POZEMEK

..... ROZŠÍŘENÍ

severní strany pozemku o 6 m směrem od břehu do moře zvětšuje zastavitelnou plochu již pronajatého pozemku na úkor nevyužitelné vodní plochy kvůli nízké hloubce a umožňuje tak i kotvení lodí u promenády

..... KONCEPT PARCELACE

vychází z vietnamské parcelace o parcelách šíře 4-10 m



..... KOMUNIKACE

po jižní délce pozemku vede silniční komunikace o šíři 3,6 m s možností odstavních ploch pro zásobování a hasiče končící elektrickou točnou řízenou z dispečingu

severní část pozemku - pobřeží, lemuje promenáda s lampami po celé délce pozemku, promenáda je pojízda a komplex obsluhují golfová vozítka

..... DOMY

orientovány na moře

..... ZELEŇ A VODNÍ PRVKY

zeleň reaguje na parcelaci a svým objemem dotváří její charakter voda spojuje a pocitově osvěžuje horké klima

..... MOLA

tvoří nový veřejný prostor a prostranství před shromažďovacími či výhledovými plochami lemuje hranu pozemku - pronajaté vodní plochy

..... CELEK

prostor pro zábavu, relaxaci, obchod, slavnosti, konference, přespání, transport

## BUSINESS HOTEL

16 pokojů, 2 z toho pro invalidy  
střešní sky bar s vířivkou a posilovnou  
transport na resort ostrov Dao Go Gang

## HALA

svatby/koncerty/  
konference/...  
2 salónky, balkon

## OPEN AIR KANCELÁŘE

14 kanceláří  
2 jednací místnosti

## SPA

bazén  
šatny  
masáže  
svatební salón  
bar  
lounge  
club



RESTAURACE - ŠATNY - KANCELÁŘE

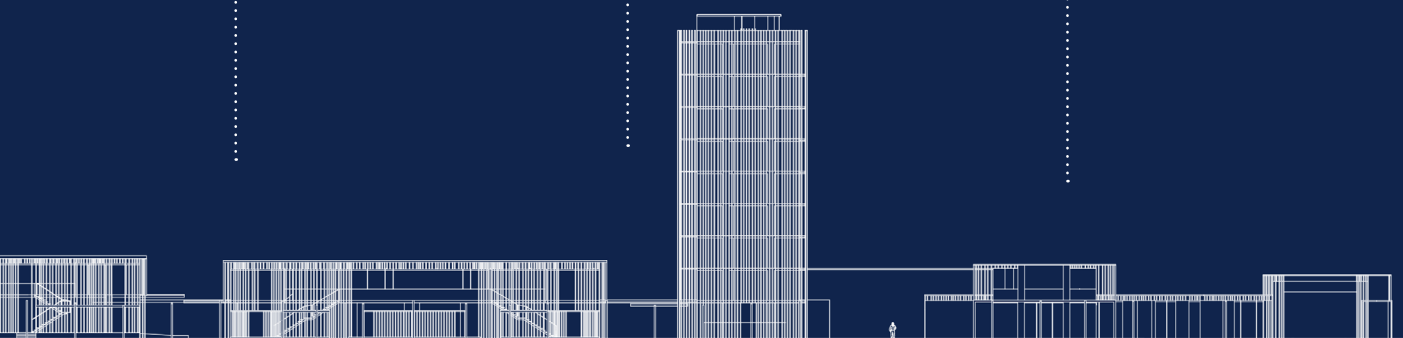
obědy/večeře  
 public  
 semipublic protory  
 otevřená kuchyně  
 společná kuchyně  
 pro hotel  
 šatny pro zaměstnance  
 kanceláře

ADMINISTRATIVNÍ BUDOVA

10 NP  
 1.NP recepce, informace,  
 dispečing  
 2.-9, NP kanceláře  
 64 kancelářů  
 8 konferenčních místností  
 střešní terasa

CAFFÉ A GARÁŽ NA LODĚ

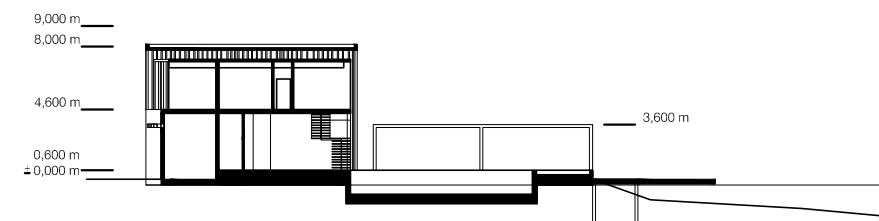
prodej lístků na trajekt  
 kavárna klimatizovaná i ven-  
 kovní  
 čekárna klimatizovaná i ven-  
 kovní  
 3 obchody  
 wC ž, m, inv  
 půjčovna pro vodní sporty  
 garáž s jeřábem na lodě na  
 akutní servis  
 vjezd pro motobiky na přívoz  
 HCM - VT  
 parkování motobiků pro za-  
 městnance



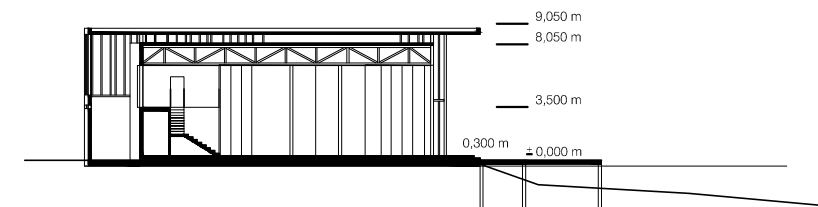
Joseph Rudyard Kipling | Otokar Fischer  
IF | KDYŽ

PŮDORYS | VÝMĚRY  
1.NP | ŘEZY  
1:500

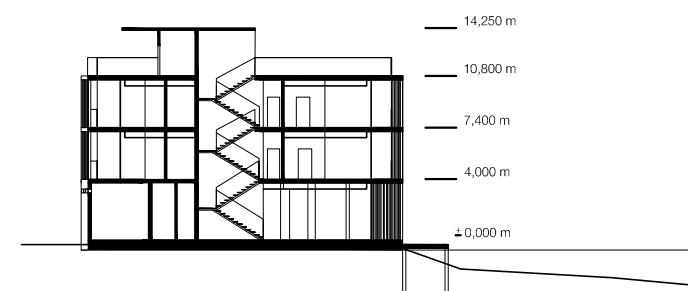
ŘEZ D-D'



ŘEZ E-E'



ŘEZ G-G'



**VSTUPNÍ AREÁL - HPP 394 m<sup>2</sup>,**

1.NP

**OBCHODY**

1. 23 m<sup>2</sup>, 2. 23,15 m<sup>2</sup>, 3. 22,5 m<sup>2</sup>

**WC**

ženy 18 m<sup>2</sup>, muži 13,5 m<sup>2</sup>, invalidé 3,5 m<sup>2</sup>

**PŮJČOVNA** 60 m<sup>2</sup>, sklad 25,4 m<sup>2</sup>

**HALA** 165,5 m<sup>2</sup>

**FERRY CAFE**

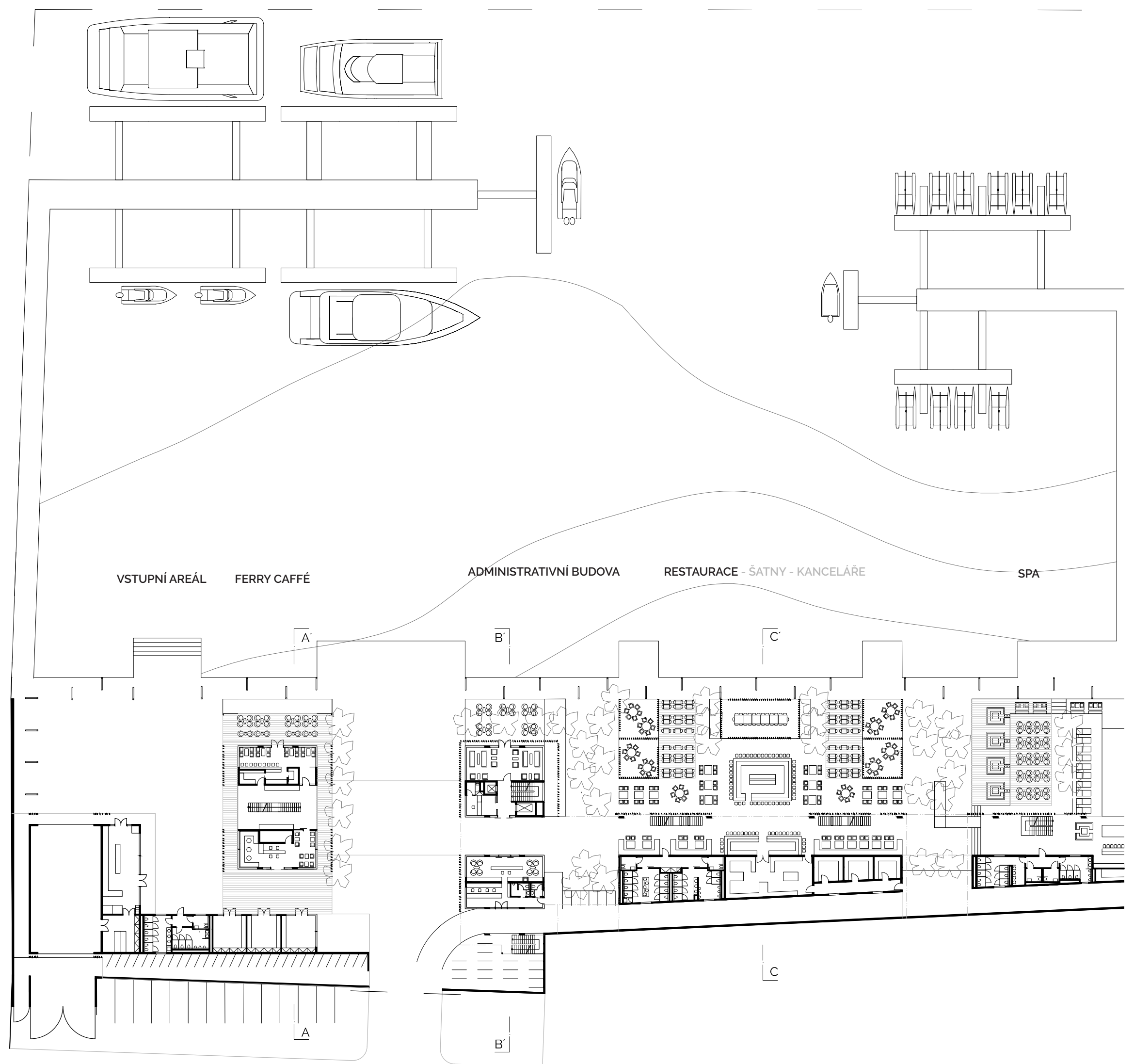
**1.NP – HPP 230 m<sup>2</sup>**

recepce 44,1 m<sup>2</sup>, sklad kufrů 6,9 m<sup>2</sup>;  
cafe: cafe interiér 35 m<sup>2</sup>, bar 5,8 m<sup>2</sup> sklad 1 6,4  
m<sup>2</sup>, sklad 2 3 m<sup>2</sup>

**ADMINISTRATIVNÍ BUDOVA**

**1.NP – HPP 240 m<sup>2</sup>**

recepce: recepce 11 m<sup>2</sup>, kuchyňka 3 m<sup>2</sup>, hala  
10,2 m<sup>2</sup>, lobby 47,3 m<sup>2</sup>  
informace 35 m<sup>2</sup>, security 25,4 m<sup>2</sup>, wc m 4,6  
m<sup>2</sup>, wc ž 2,8 m<sup>2</sup>



VSTUPNÍ AREÁL

FERRY CAFFÉ

ADMINISTRATIVNÍ BUDOVA

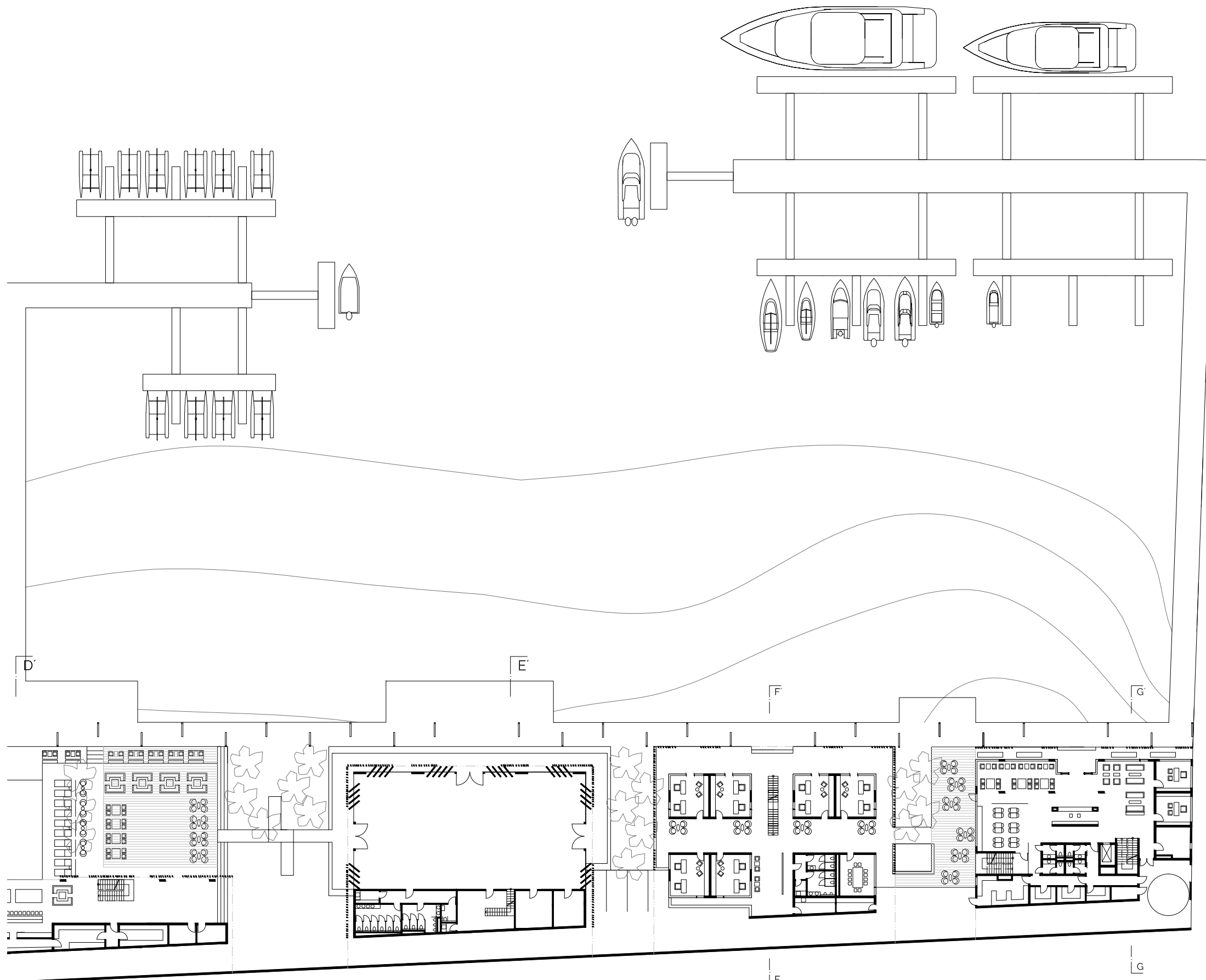
RESTAURACE - ŠATNY - KANCELÁŘE

SPA

**RESTAURACE - ŠATNY - KANCELÁŘE**

**1.NP – HPP 1042 m<sup>2</sup>**

odbytová plocha 706 m<sup>2</sup>, bar 28,5 m<sup>2</sup>,  
wc ženy 25,9 m<sup>2</sup>, komora 1,8 m<sup>2</sup>, wc muži 24,6  
m<sup>2</sup>, wc invalide 2x 3,6 m<sup>2</sup>, kuchyň 64,2 m<sup>2</sup>,  
chodba 17,8 m<sup>2</sup>, sklad 1 13,4 m<sup>2</sup>, sklad 2 12,6  
m<sup>2</sup>, sklad 3 11 m<sup>2</sup>,



**SPA CLUB**

**1.NP – HPP 1159 m2**

LOUNGE ZONA 171 m2, BAZÉN ZÓNA 255 m2, CLUB 214,3 m2, BAR 37,3 m2, WC ŽENY 24,1 m2, INVALIDÉ 2X 3,8 m2, WC MUŽI 13 m2, SKLAD 1 13,3 m2, SKLAD 2 17,6 m2, CHODBA 3,85 m2, SKLAD 3 14,7 m2, TECHNICKÁ MÍSTNOST 1 7,3 m2, SKLAD 4 8 m2.

**HALA**

**1.NP - HPP 543 m2**

OTEVŘENÝ PROSTOR 391 m2, WC ŽENY 17,3 m2, KOMORA 4,2 m2, CHODBA 13,7 m2, WC MUŽI 13,4 m2, WC INVALIDA 3,6 m2, KOMORA 1,9 m2, SKLAD 1 30,1 m2, SKLAD 2 20 m2, SKLAD 3 15,9 m2.

**OPEN AIR KANCELÁŘE**

**1.NP - HPP 560 m2**

kancelář 1-6 23,1 m2, konferenční místnost 20,8 m2, wc ženy 6 m2, wc muži 9,5 m2, komora 2,5 m2, chodbička 4,1 m2, kuchyňka 9,6 m2, sklad 7,8 m2, open space 360 m2.

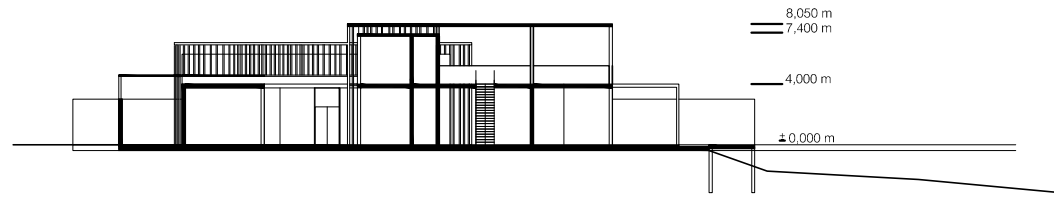
**BUSINESS HOTEL**

**1.NP – HPP 547 m2**

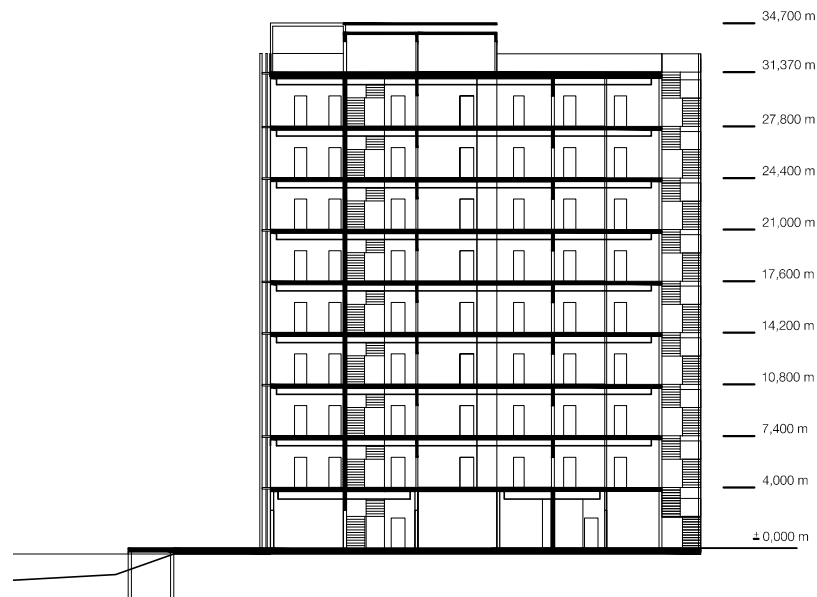
hala 20 m2, recepce 11,5 m2, lobby 48,7 a 54,4 m2, jídelní prostor 36,3 m2, wc hosté 2x 4,2 m2, chodby 47,7 m2, kancelář 1 15 m2, kancelář 2 15,8 m2, technická místnost 15 m2, terasy 137 m2, zázemí: wc 2x 3,7 m2, chodby 20 m2, příprava 20,8 m2, sklad 1 6,3 m2, sklad 2 6,3 m2, sklad 3 5 m2, sklad 4 5 m2.



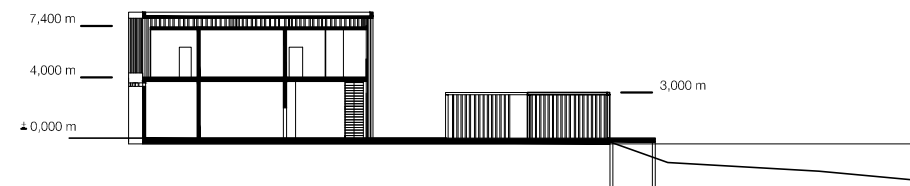
ŘEZ A-A'



ŘEZ B-B'



ŘEZ C-C'



„Když bezhlavost svým okem klidně měříš,  
ač tupen, sám že nejsi bezhlavý,  
když, podezříván, pevně v sebe věříš,  
však neviniš svých soků z bezpráví,  
když čekat znáš, ba čekat beze mdloby,  
jsa obelháván, neupadat v lež,  
když, nenáviděn, sám jsi beze zloby,  
slov ctnosti nadarmo však nebereš,

když umíš snít a nepodlehout snění,  
když hloubat znáš a dovedeš přes žit,  
když proti triumfu i ponížení  
jak proti svůdcům spolčeným jsi kryt,  
když nezoufáš, nechť pravdivá tvá slova  
lstí bidáků jsou pošlapána v kal,  
když hroutí se tvé stavení a znova  
jak dělník v potu lopotiš se dál,...

PŮDORYS | VÝMĚRY  
2.NP  
3.NP  
1:500

2.NP

3.NP



FERRY CAFE

2.NP – HPP 177 m<sup>2</sup>

dispečing 44,1 m<sup>2</sup>, tech. m. 6,9 m<sup>2</sup>  
open space čekárna 124,5 m<sup>2</sup>

ADMINISTRATIVNÍ BUDOVA

2.-9.NP – HPP 277 m<sup>2</sup>

kanceláře: 1a 30,2 m<sup>2</sup>, 1b 8 m<sup>2</sup>, 1c 7,6 m<sup>2</sup>,  
hala 10,9 m<sup>2</sup>, recepce 11,4 m<sup>2</sup>, kuchyňka 2,9 m<sup>2</sup>,  
konferenční místnost 26,1 m<sup>2</sup>, wc invalide 12,9 m<sup>2</sup>,  
wc 8,3 m<sup>2</sup>, kuchyňka 6,9 m<sup>2</sup>, komora 0,8 m<sup>2</sup>,  
kanceláře: 2a 17,5 m<sup>2</sup>, 2b 17 m<sup>2</sup>, 2c 17,8 m<sup>2</sup>, 2c  
12,4 m<sup>2</sup>, 2d 13 m<sup>2</sup>, chodba 23,8 m<sup>2</sup>.

RESTAURACE - ŠATNY - KANCELÁŘE

2. NP – HPP 550 m<sup>2</sup>

terasa 42,3 m<sup>2</sup>, společná chodba 58,4 m<sup>2</sup>,

ŠATNY | ZAMĚSTANCI MARINY

společný prostor 21,7 m<sup>2</sup>,  
šatny ženy: šatna 27,7 m<sup>2</sup>, umývárna 28 m<sup>2</sup>,  
šatna muži: umývárna 23,3 m<sup>2</sup>, šatna 33,2 m<sup>2</sup>,

KANCELÁŘE

wc ženy: 15 m<sup>2</sup>, wc muži 13,5 m<sup>2</sup>,  
kanceláře: konferenční místnost 20 m<sup>2</sup>, 1a 16,7 m<sup>2</sup>,  
1b 15,7 m<sup>2</sup>, 1c 11,7 m<sup>2</sup>,  
kuchyňka 8,2 m<sup>2</sup>, 1d 12,6 m<sup>2</sup>, chodba 8,2 m<sup>2</sup>,  
kanceláře: 2a 15,5 m<sup>2</sup>, kuchyňka 8,9 m<sup>2</sup>, chod-  
ba 7,3 m<sup>2</sup>, konferenční místnost 25,1 m<sup>2</sup>, 2b  
10,7 m<sup>2</sup>, 2c 13,9 m<sup>2</sup>, 2d 10,1 m<sup>2</sup>,  
relax místnost 27,5 m<sup>2</sup>,



VSTUPNÍ AREÁL

FERRY CAFFÉ

ADMINISTRATIVNÍ BUDOVA

RESTAURACE - ŠATNY - KANCELÁŘE

SPA

**SPA CLUB**

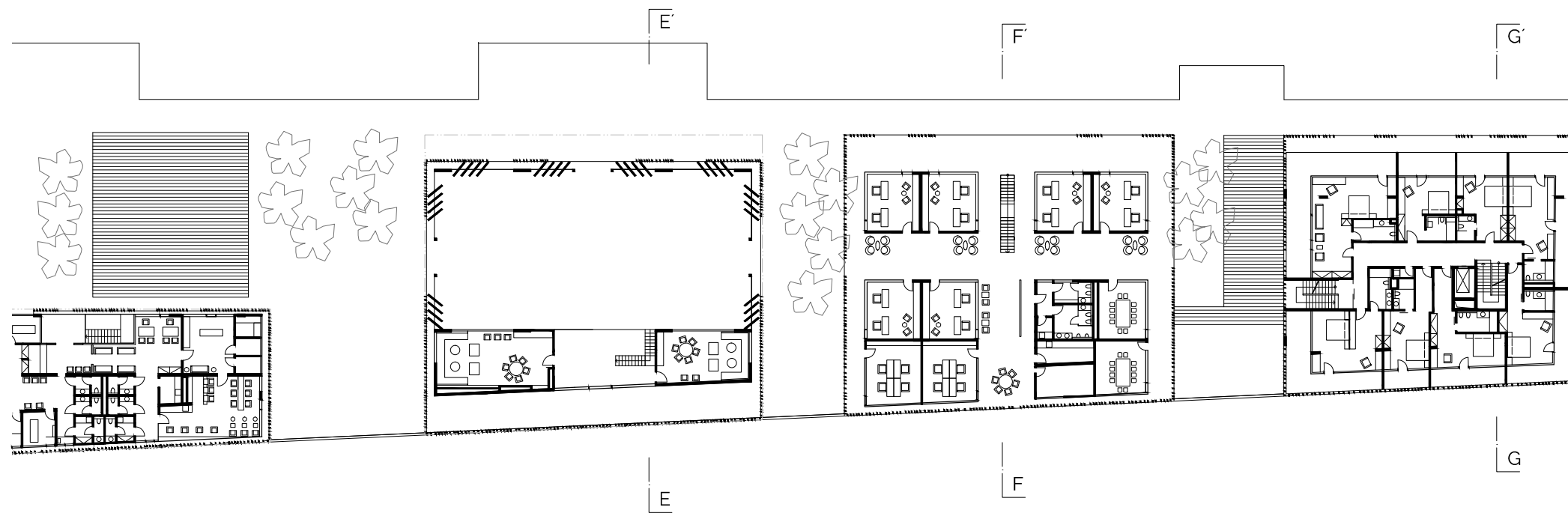
**2.NP – HPP 558 m<sup>2</sup>**

ŠATNY:  
 TERASA 9,7 m<sup>2</sup>, ŠPINAVÁ ZÓNA 29,8 m<sup>2</sup>, ČISTÁ ZÓNA 22,6 m<sup>2</sup>,  
 ŠATNY ŽENY: WC 24 m<sup>2</sup>, SPRCHY 17,2 m<sup>2</sup>, PŘEVLEKÁRNÝ 30,9 m<sup>2</sup> A 23,7 m<sup>2</sup>,  
 ŠATNY MUŽI: WC 22,5 m<sup>2</sup>, SPRCHY 7,8 m<sup>2</sup>, PŘEVLEKÁRNA 37,2 m<sup>2</sup>.

MASÁŽE A SVATEBNÍ SALÓN:  
 TERASA 9,9 m<sup>2</sup>, RECEPCE 15 m<sup>2</sup>,

MASÁŽE:  
 CHODBA S HALOU 31,3 m<sup>2</sup>, WC 2X 3,7 m<sup>2</sup>, ZÁZEMÍ 3,6 m<sup>2</sup>, WC 1,9 m<sup>2</sup>, M1 7,4 m<sup>2</sup>, M2 11 m<sup>2</sup>, M3 10,6 m<sup>2</sup>, M4 13,74 m<sup>2</sup>, M5 8,4 m<sup>2</sup>.

SVATEBNÍ SALÓN:  
 HALA 30,15 m<sup>2</sup>, SALÓN 34,5 m<sup>2</sup>, KADERŇOCTVÍ + PEDI + MANI 42,4 m<sup>2</sup>, KUCHYŇKA 4,6 m<sup>2</sup>, CHODBA 11,7 m<sup>2</sup>, WC 2X 3,7 m<sup>2</sup>, ZÁZEMÍ 3,4 m<sup>2</sup>, WC 1,9 m<sup>2</sup>.



**HALA**

**2.NP - HPP 147 m<sup>2</sup>,**

balkon 39,4 m<sup>2</sup>, salon 1 48,4 m<sup>2</sup>, salon 2 35,5 m<sup>2</sup>,

**OPEN AIR KANCELÁŘE**

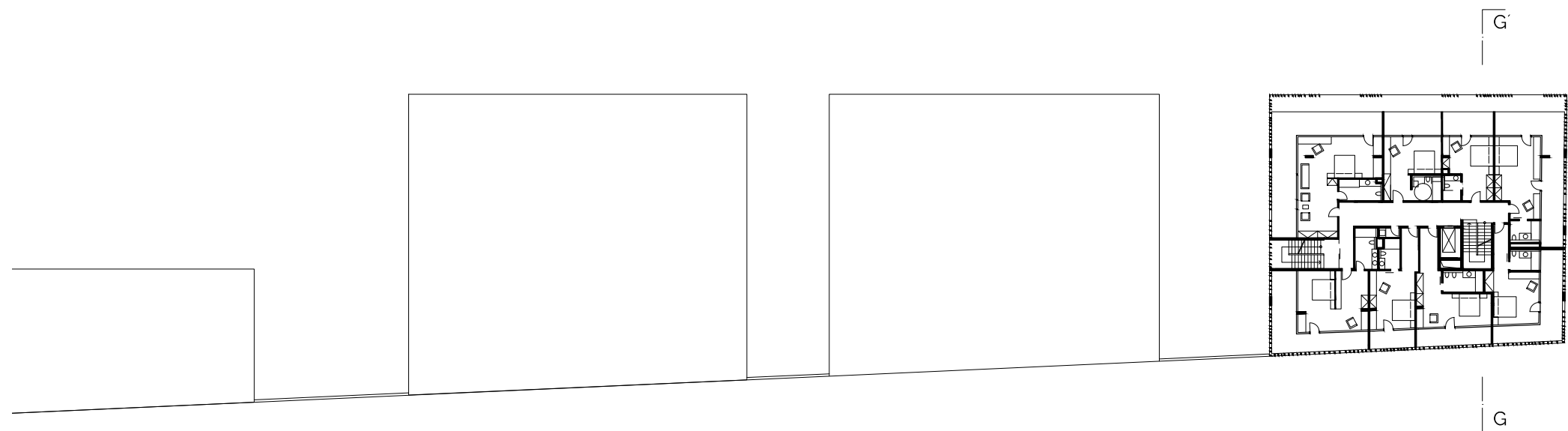
**2.NP – HPP 705 m<sup>2</sup>,**

kancelář 1-6 23,1 m<sup>2</sup>, kancelář 7 26,7 m<sup>2</sup>, kancelář 8 258,4 m<sup>2</sup>, konferenční místnost 1 20,8 m<sup>2</sup>, konferenční místnost 2 20,6 m<sup>2</sup>, wc ženy 6 m<sup>2</sup>, wc muži 9,5 m<sup>2</sup>, komora 2,5 m<sup>2</sup>, chodbička 4,1 m<sup>2</sup>, kuchyňka 9,6 m<sup>2</sup>, sklad 14 m<sup>2</sup>, open space 356 m<sup>2</sup>,

**BUSINESS HOTEL**

**2. -3.NP – HPP 585 m<sup>2</sup>**

pokoj 1 45,2 m<sup>2</sup>, k 6,7 m<sup>2</sup>, b 39,9 m<sup>2</sup>,  
 pokoj 2 - inv - 22 m<sup>2</sup>, k 5,8 m<sup>2</sup>, b 10,5 m<sup>2</sup>,  
 pokoj 3 20,4 m<sup>2</sup>, k 3,4 m<sup>2</sup>, b 9,2 m<sup>2</sup>,  
 pokoj 4 26,6 m<sup>2</sup>, k 4,6 m<sup>2</sup>, b 31,9 m<sup>2</sup>,  
 pokoj 5 24,1 m<sup>2</sup>, k 4,3 m<sup>2</sup>, b 22,1 m<sup>2</sup>,  
 pokoj 6 29,3 m<sup>2</sup>, k 6,4 m<sup>2</sup>, b 10,5 m<sup>2</sup>,  
 pokoj 7 26,2 m<sup>2</sup>, k 4,4 m<sup>2</sup>, b 6,2 m<sup>2</sup>,  
 pokoj 8 32,3 m<sup>2</sup>, k 6,6 m<sup>2</sup>, b 26 m<sup>2</sup>,  
 chodba 34,5 m<sup>2</sup>, komora 1,5 m<sup>2</sup>



5 m 10m



HALA

OPEN AIR KANCELÁŘE

BUSINESS HOTEL

## 2.NP

„...když spočítat znáš hromadu svých zisků  
a na jediný hod vše riskovat,  
zas po prohře se vracet k východisku  
a nezavzdychnout nad hořem svých ztrát,  
když přinutit znáš srdce své a čivy,  
by s tebou vytrvaly nejvěrněj,  
ač tep a pohyb uniká ti živý  
a jen tvá vůle káže „Vytrvej!“

když něhu sneseš přílišnou i tvrdost,  
když svůj jsi, všem nechť druhem jsi se stal,  
když, sbratřen s davem, uchováš si hrdost  
a nezpyšniš, byť mluvil s tebou král,  
když řekneš: „Svémi vteřinami všemi  
mně, čase, jak bych závodník byl, služ!“,  
pak pán, pak vítěz na širé jsi zemi -  
a co je víc: pak, synu můj, jsi muž!“

resp.: pak, dcero má, jsi žena!

## 3.NP

PŮDORYS | VÝMĚRY  
10.NP  
4.NP  
1:500

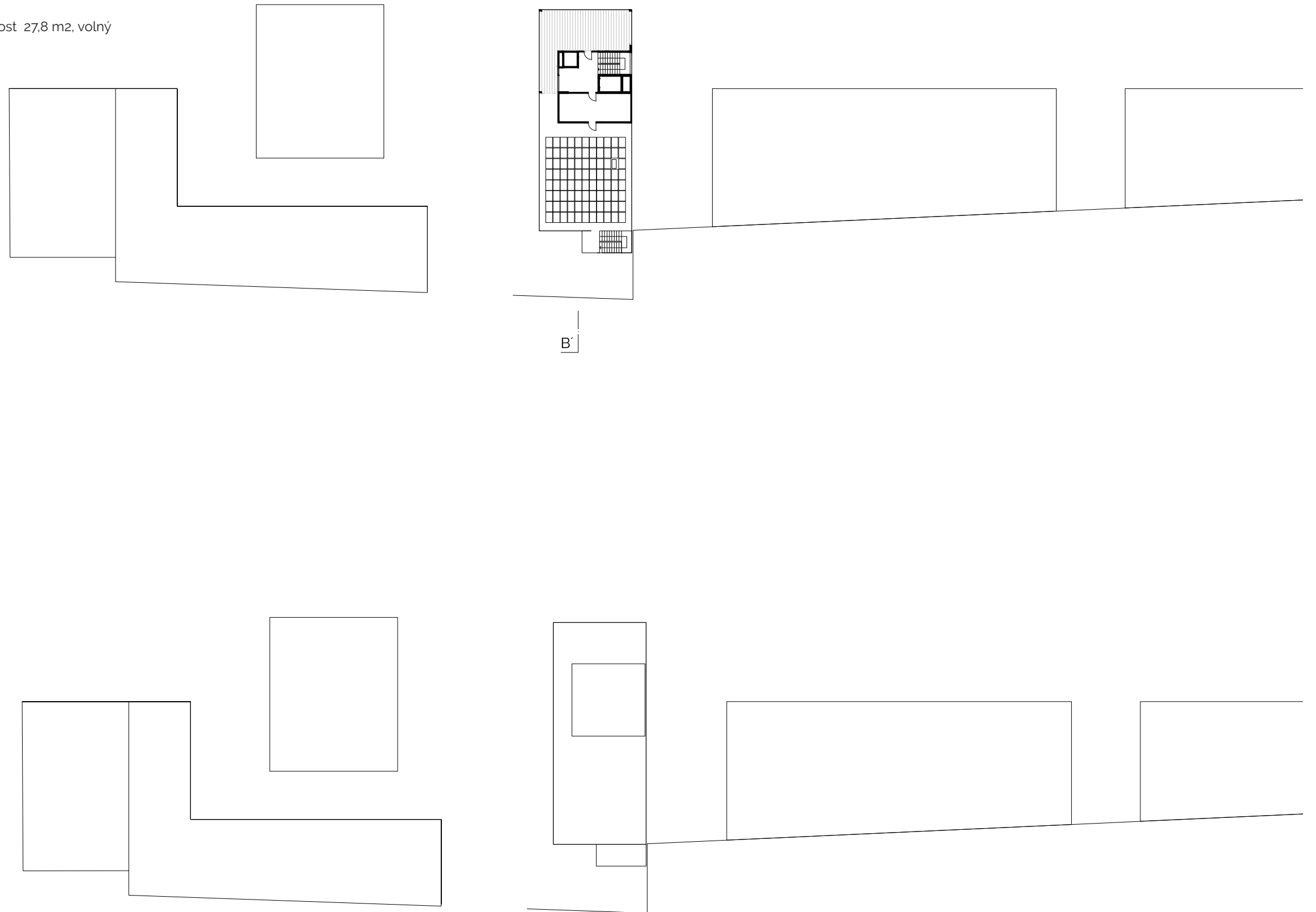
10. a 4. NP

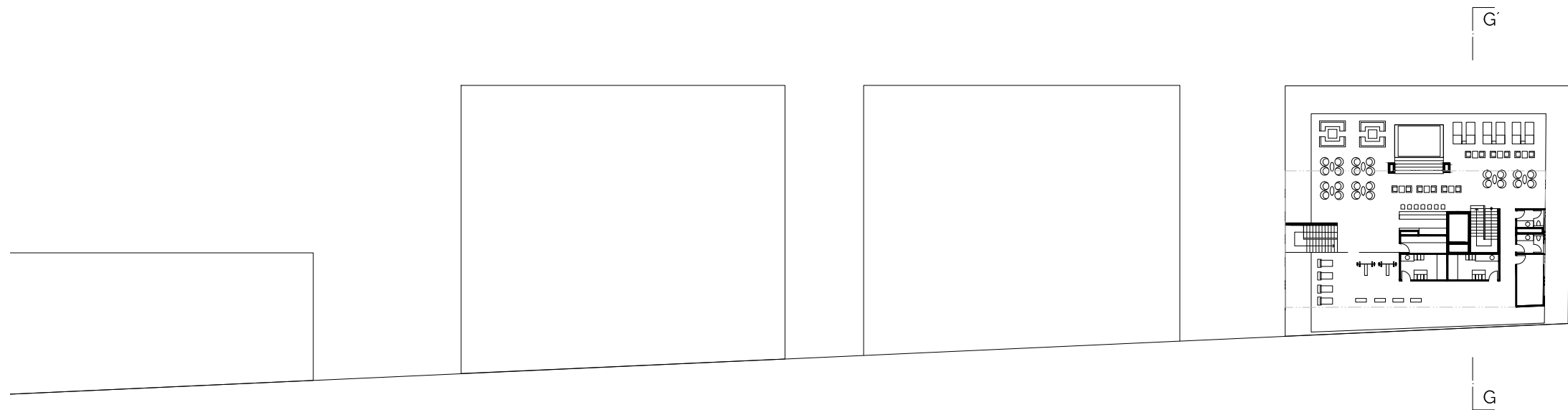
STŘECHY

10.NP – HPP 278 m<sup>2</sup>,

chodba 16,9 m<sup>2</sup>, terasa 60,8 m<sup>2</sup>, technická místnost 27,8 m<sup>2</sup>, volný prostor /solární panely/ 142 m<sup>2</sup>.

ADMINISTRATIVNÍ BUDOVA

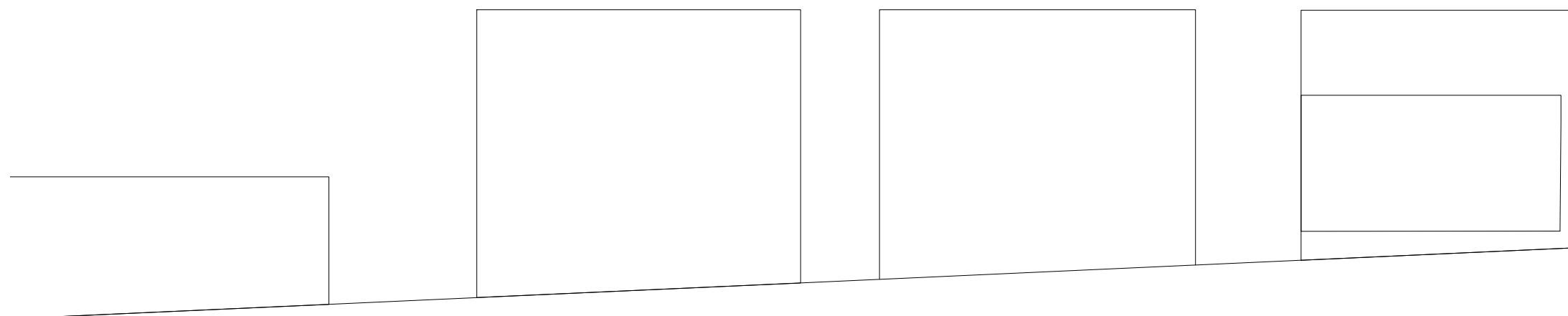




**4.NP – HPP 428 m<sup>2</sup>,**

**BUSINESS HOTEL - SKY LOUNGE**

sky lounge 212 m<sup>2</sup>, bar 8,4 m<sup>2</sup>, sklad 6,3 m<sup>2</sup>, fitness 107,3 m<sup>2</sup>,  
šatny ž 10,6 m<sup>2</sup>, šatny m 9,8 m<sup>2</sup>, wc m 3,8 m<sup>2</sup>, wc ž 4,3 m<sup>2</sup>, technicka  
místnost 11,3 m<sup>2</sup>, chodba 9,6 m<sup>2</sup>.

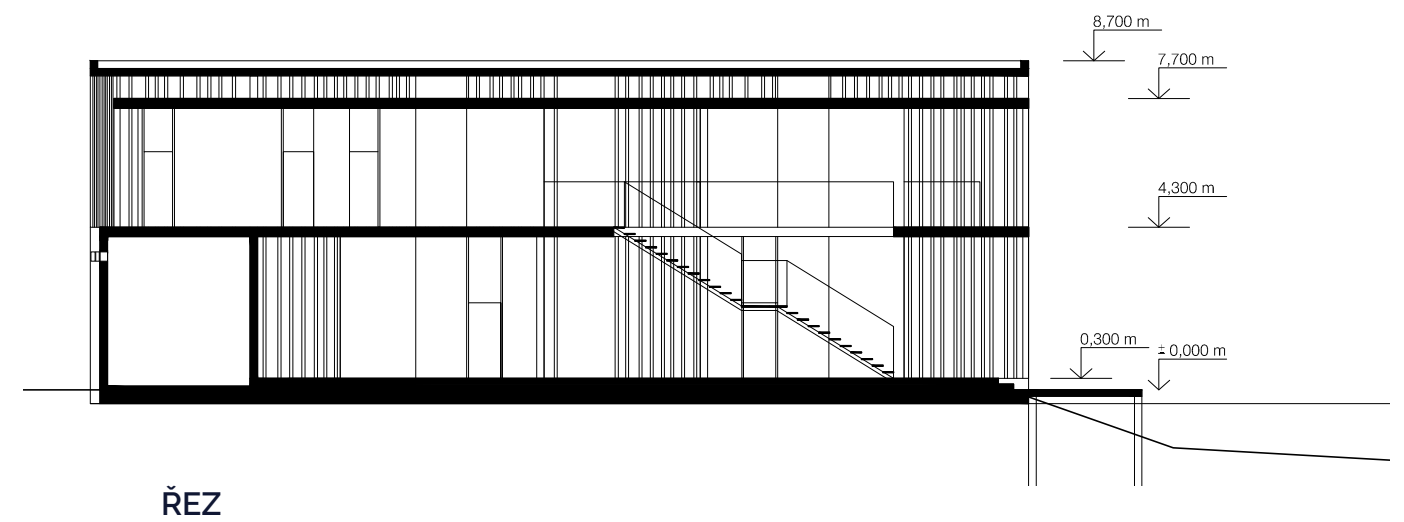


10. a 4. NP

ZOOM IN

STŘECHY

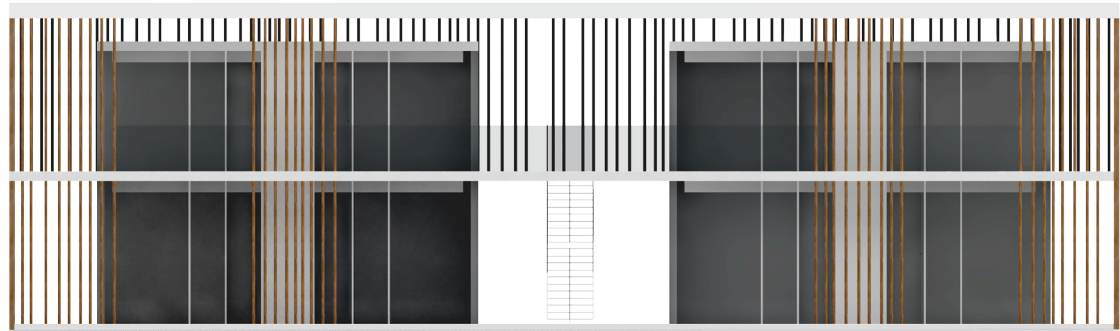
1:200 | OPEN AIR  
ŘEZ | KANCELÁŘE  
PŮDORYSY







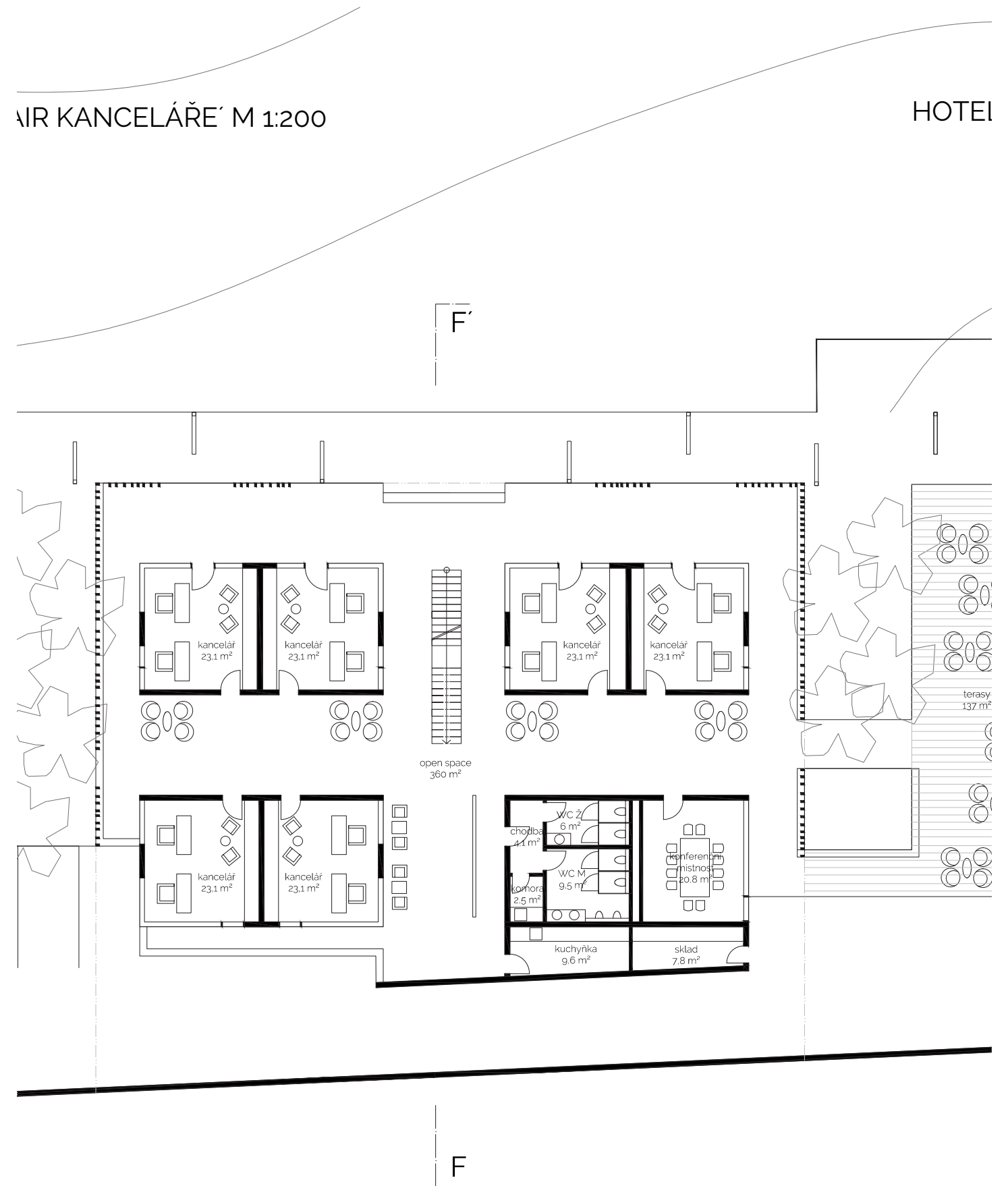
JIŽNÍ POHLED



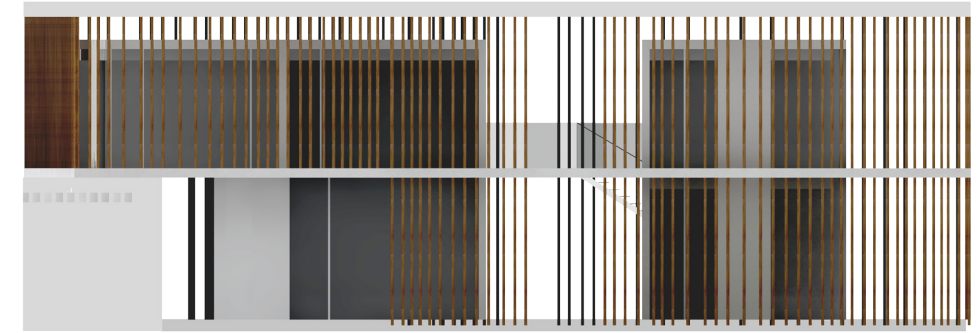
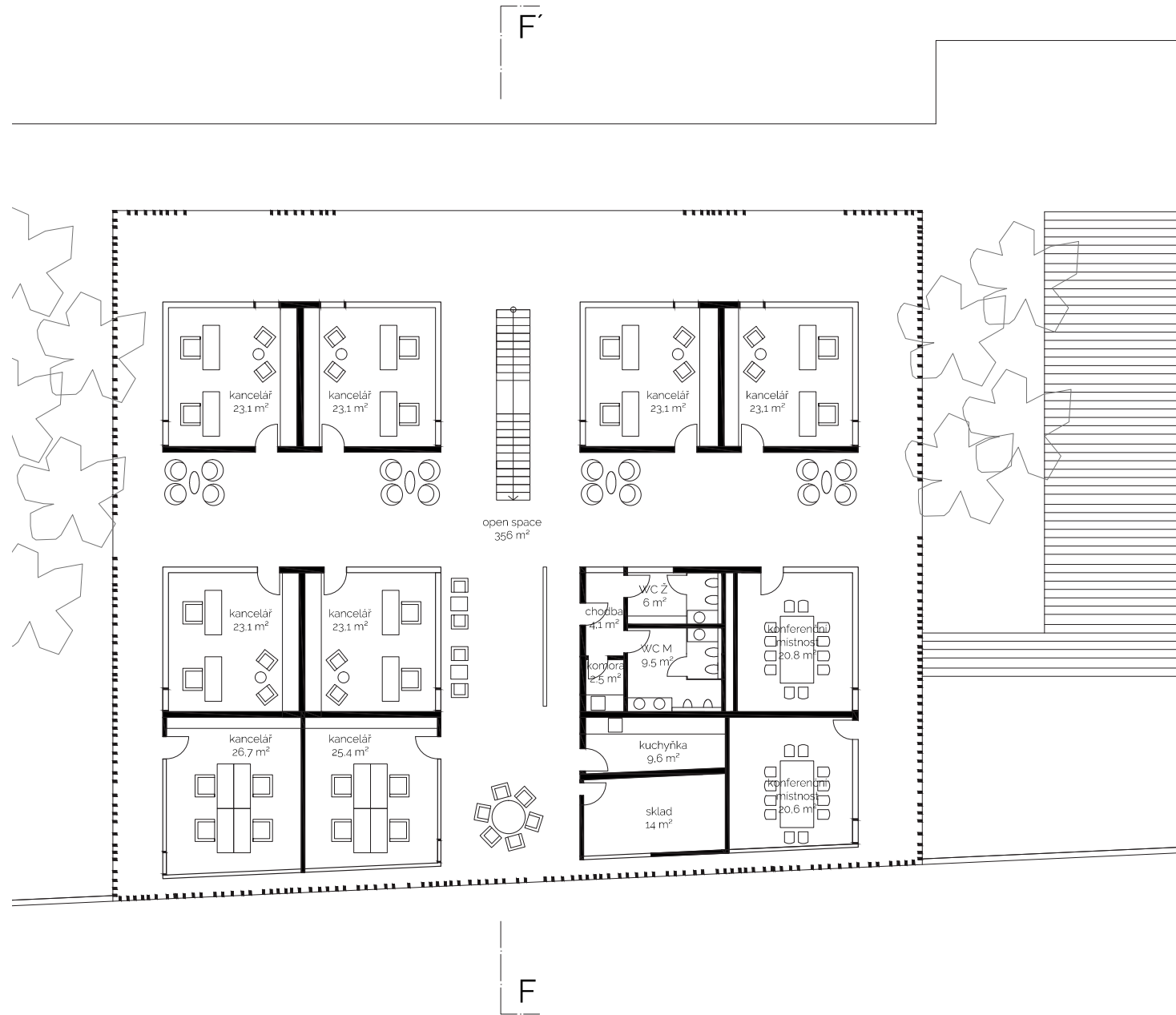
SEVERNÍ POHLED

PLÁN KANCELÁŘE' M 1:200

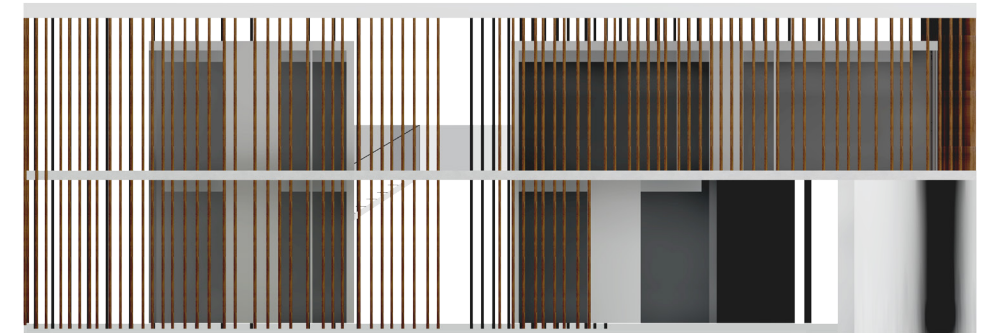
HOTEI



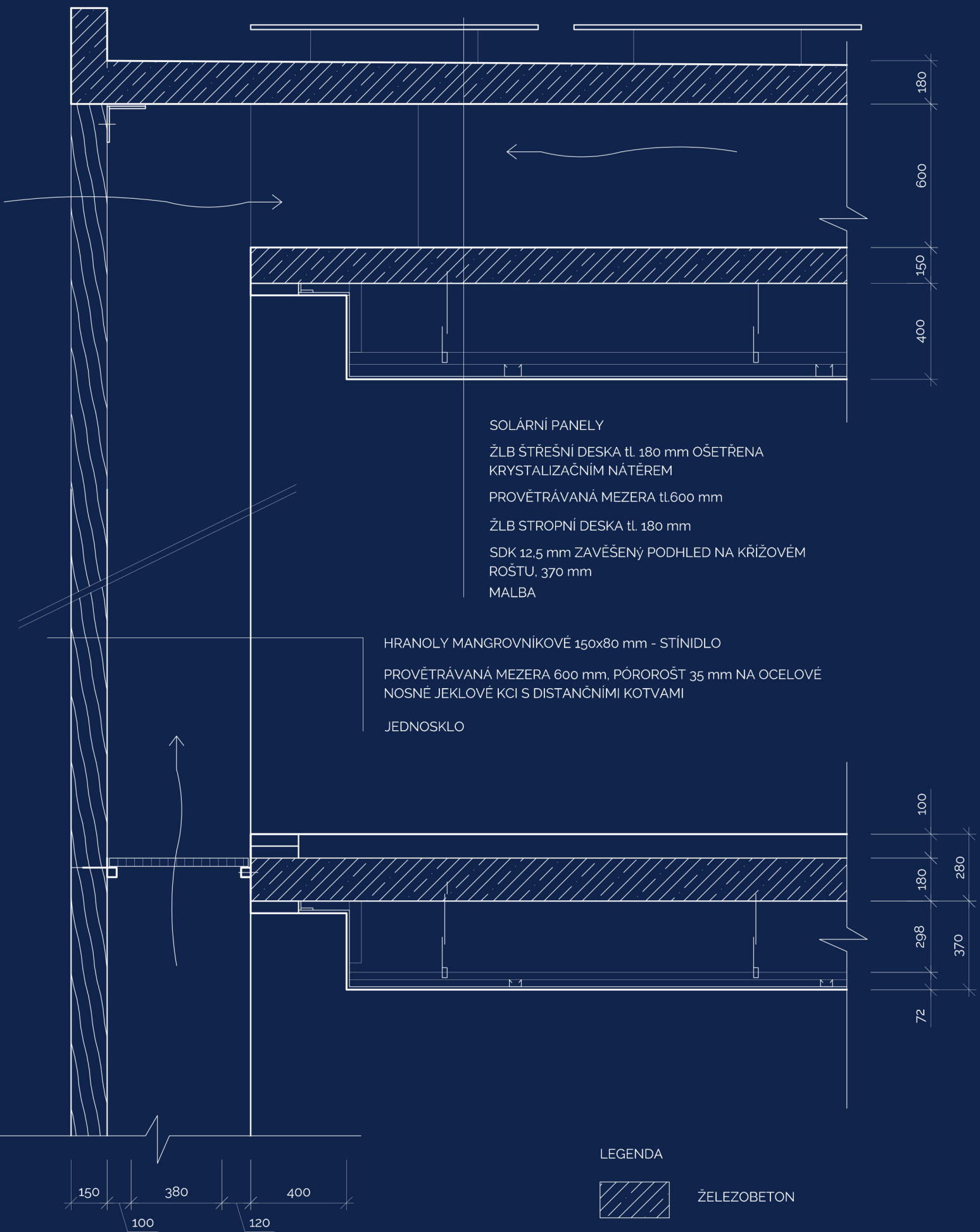
1.NP



VÝCHODNÍ POHLED



ZÁPADNÍ POHLED



SOLÁRNÍ PANELE  
 ŽLB ŠTŘEŠNÍ DESKA tl. 180 mm OŠETŘENA  
 KRYSTALIZAČNÍM NÁTĚREM  
 PROVĚTRÁVANÁ MEZERA tl.600 mm  
 ŽLB STROPNÍ DESKA tl. 180 mm  
 SDK 12,5 mm ZAVĚŠENÝ PODHLED NA KŘÍŽOVÉM  
 ROŠTU, 370 mm  
 MALBA

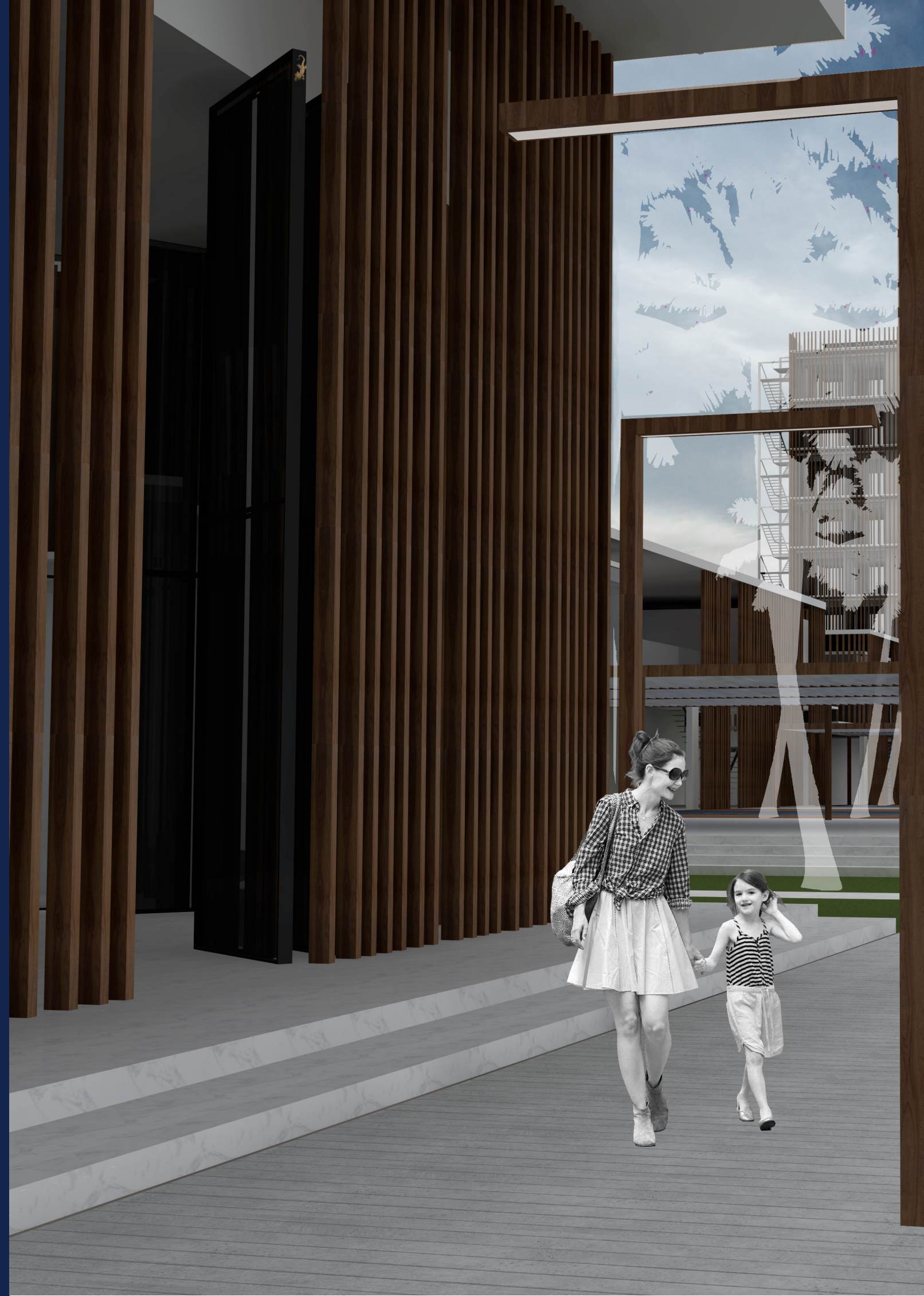
HRANOLY MANGROVNÍKOVÉ 150x80 mm - STÍNIDLO  
 PROVĚTRÁVANÁ MEZERA 600 mm, PÓROROŠT 35 mm NA OCELOVÉ  
 NOSNÉ JEKLOVÉ KCI S DISTANČNÍMI KOTVAMI  
 JEDNOSKLO

180  
 600  
 150  
 400  
 100  
 180  
 298  
 72  
 280  
 370

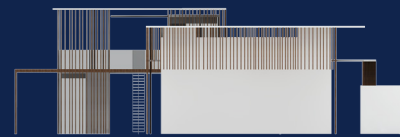
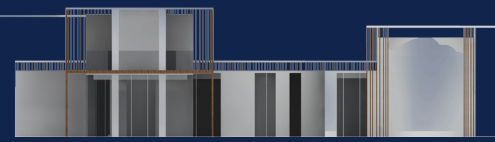
150  
 380  
 400  
 100  
 120

- LEGENDA
-  ŽELEZOBETON
  -  MANGROVNÍKOVÉ DŘEVO

POHLEDY | CAFFE FERRY  
ADMINISTRATIVNÍ BUIDOVA  
RESTAURACE - ŠATNY - KANCELÁŘE  
SPA  
HALA  
OPEN AIR KANCELÁŘE  
HOTEL



CAFFEE FERRY



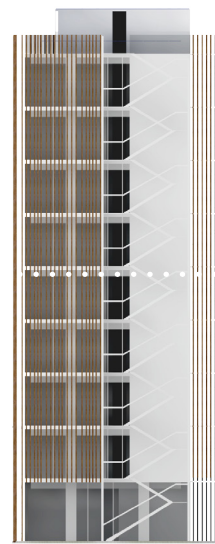
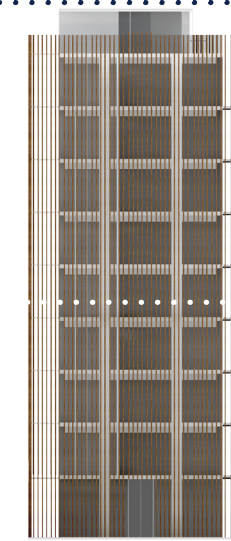
RESTAURACE - ŠATNY - KANCELÁŘE



SEVERNÍ POHLED

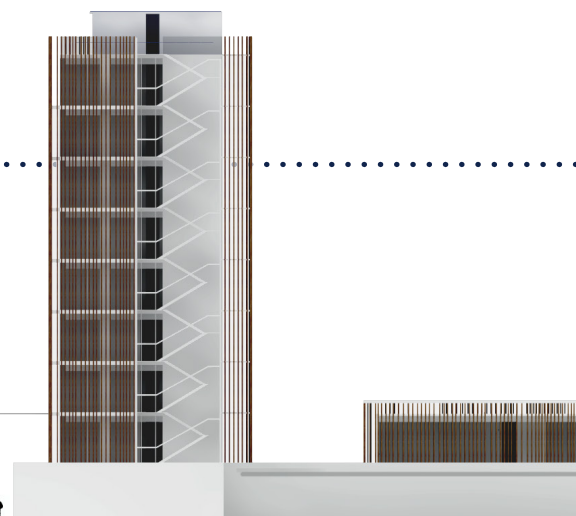
JIŽNÍ POHLED

VÝCHODNÍ POHLED



ADMINISTRATIVNÍ BUDOVA

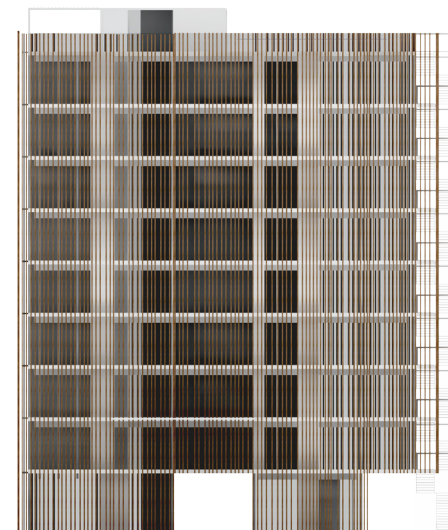
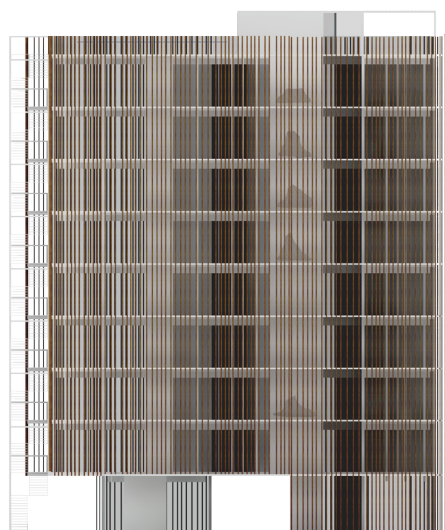
ZÁPADNÍ POHLED



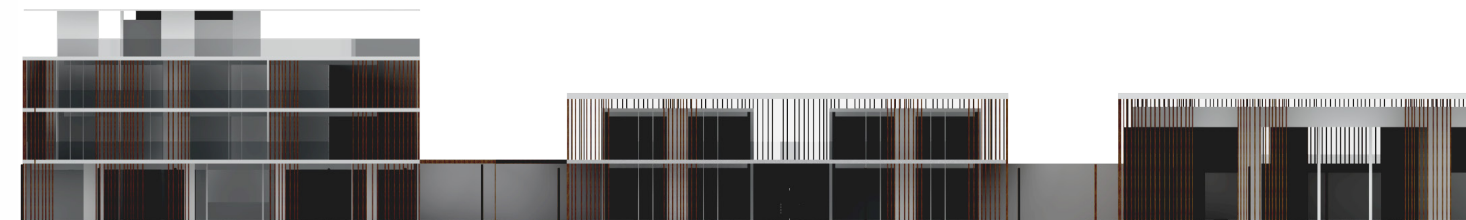
VÝCHODNÍ POHLED

ZÁPADNÍ POHLED

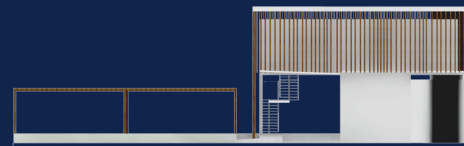
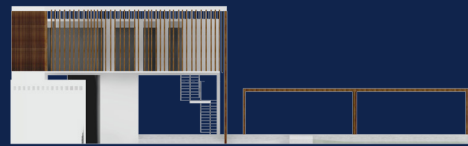
CELKOVÝ JIŽNÍ POHLED



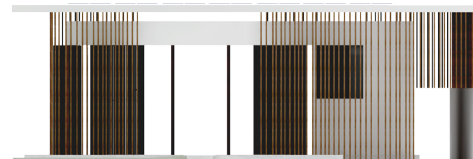
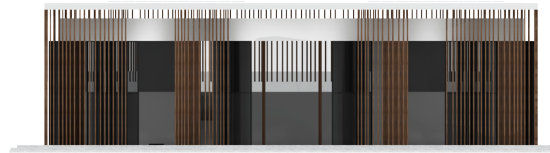
CELKOVÝ SEVERNÍ POHLED



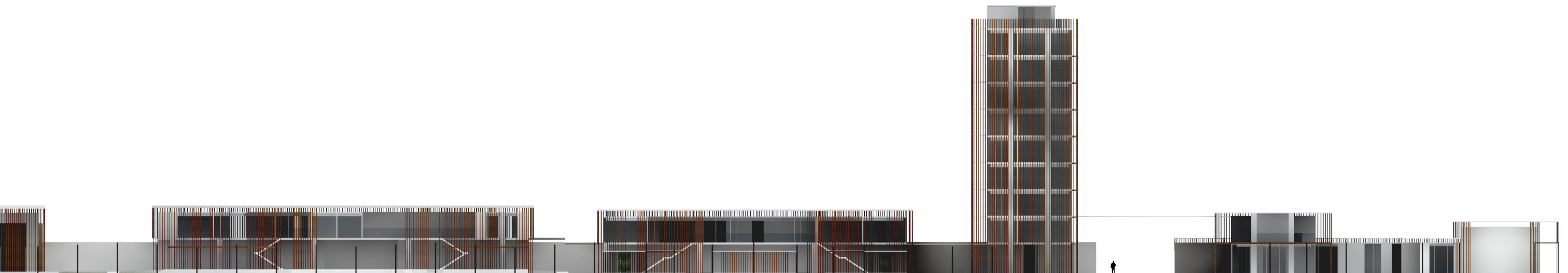
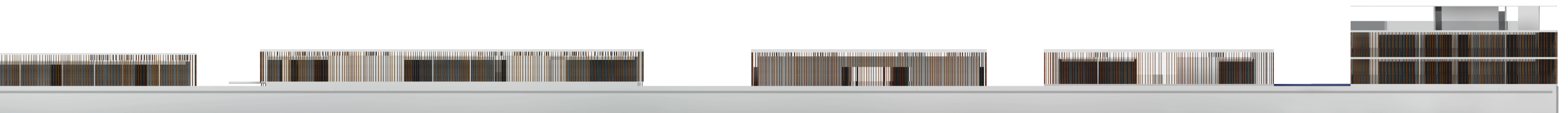
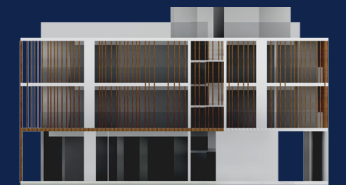
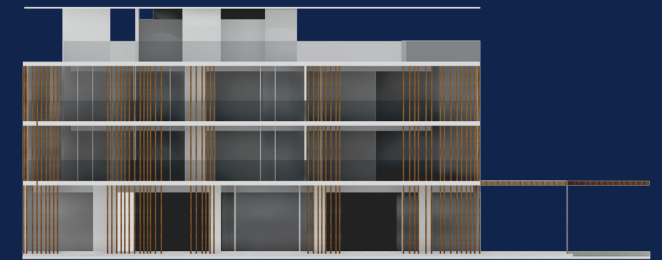
SPA KLUB

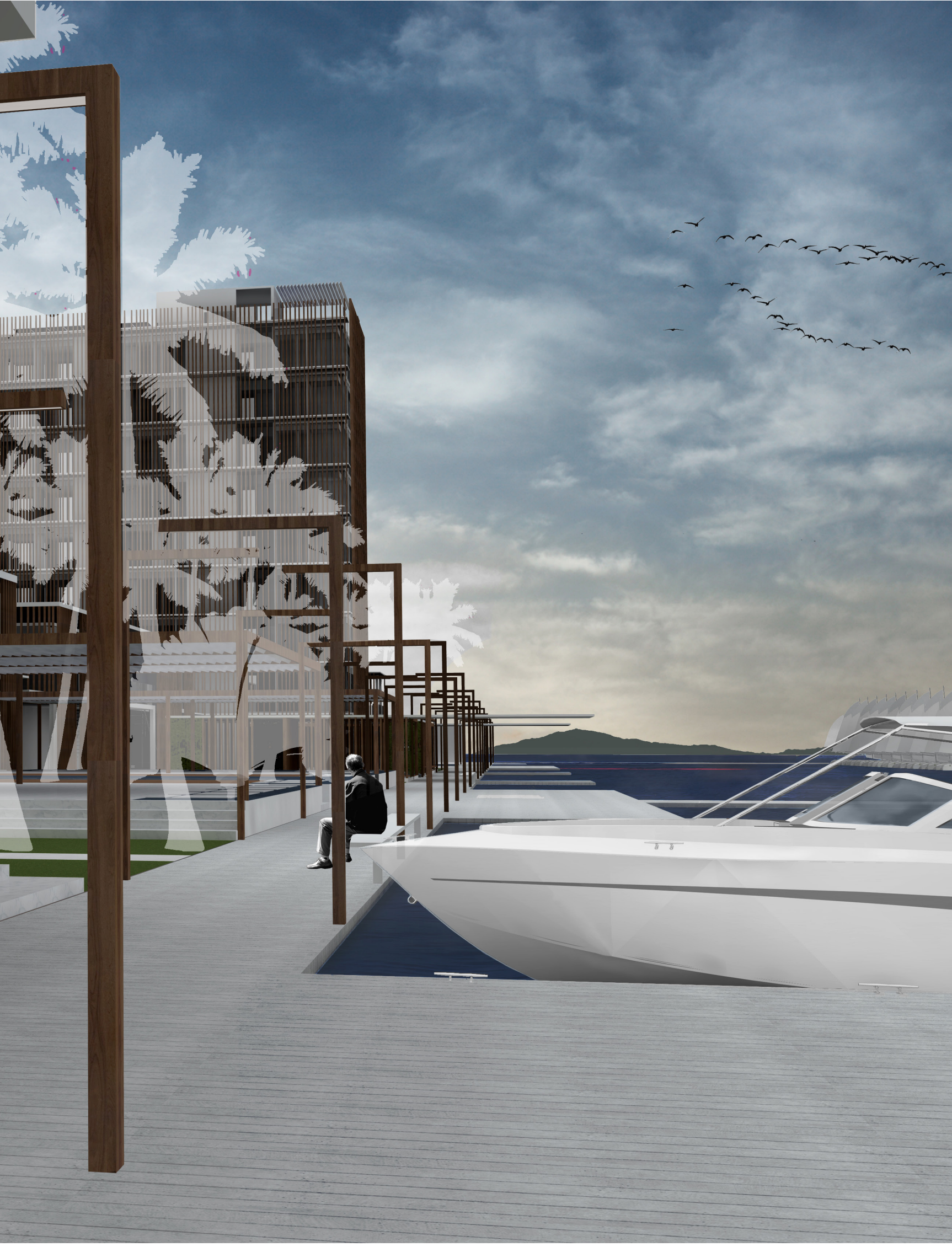


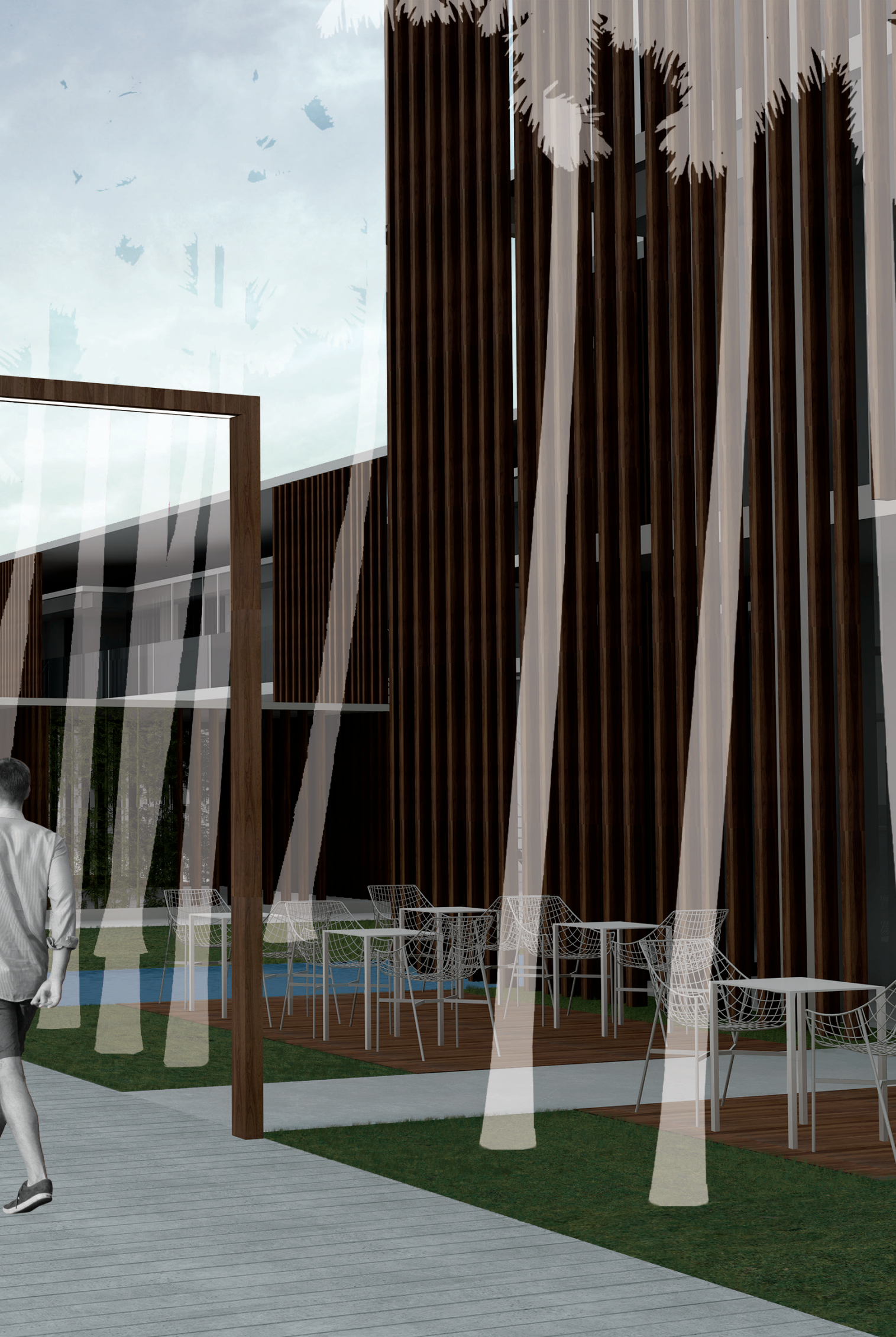
HALA



BUSINESS HOTEL

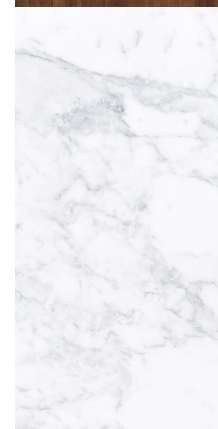






## MANGROVNÍKOVÉ DŘEVO

mangrovník je ve Vietnamu jednou z nejčastějších a nejdostupnějších dřevin je vhodný do slaneho prostředí a odoláva vnějším tropickým klimatickým vlivům



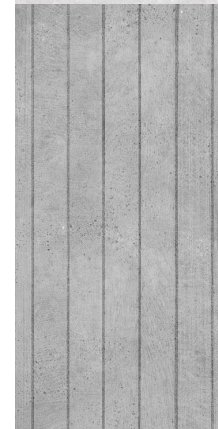
## BÍLÝ MRAMOR

umístěn na podlahách významných prostor kámen chladí jak povrchem, tak atmosférou



## BETON

beton a betonová stěrka jsou s bílou omítkou nejčastějším povchem zvolen pro svou surovost v kontextu s průmyslovým areálem, světlost a možnost povrchových úprav

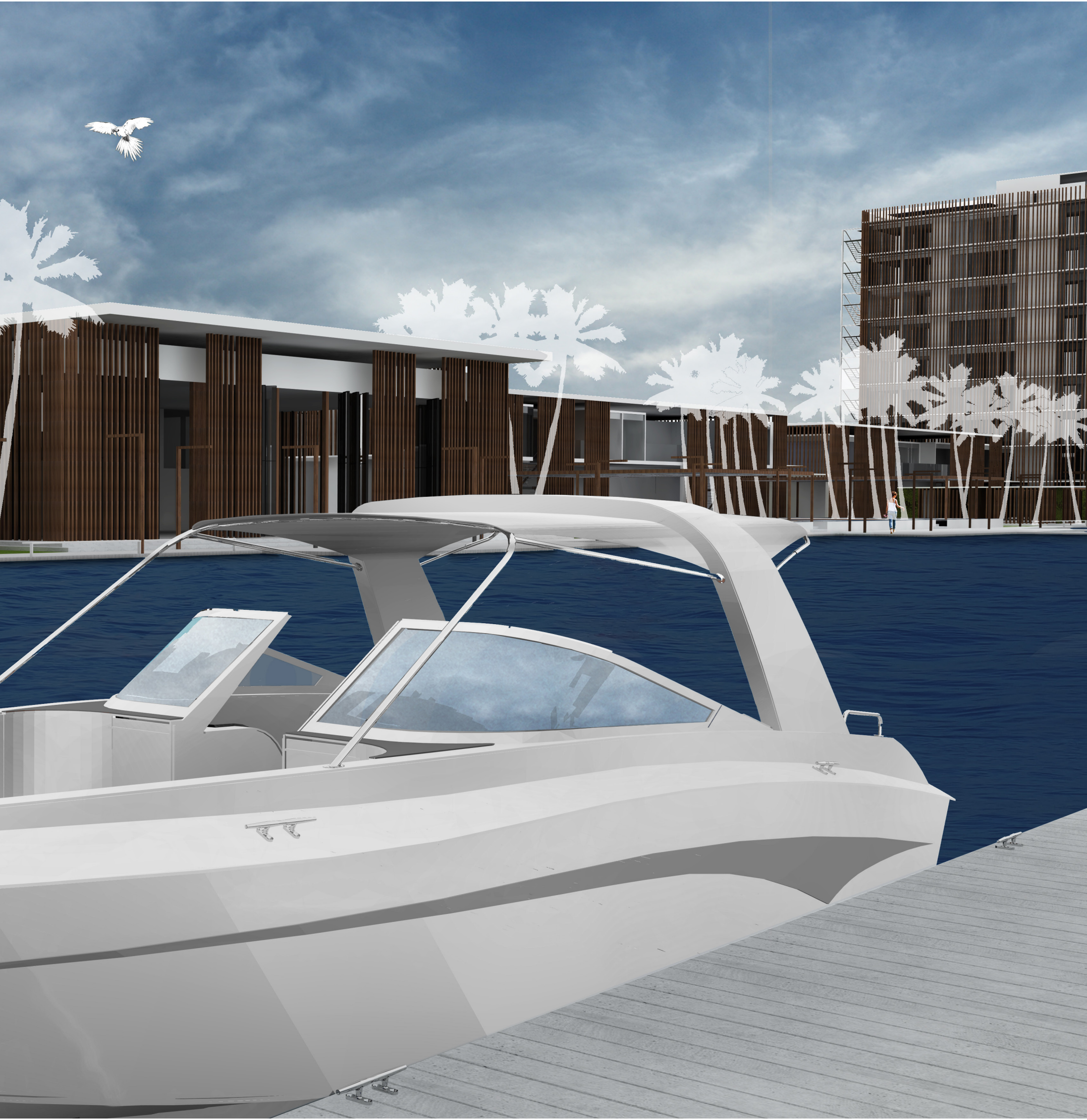


## BETONOVÁ MOLA

mají po odbednění dekorálních použitých dřevěných prken motiv dřeva, kterým propojují industriálnost s přírodou - mořem a pamlami







## STROMY

### KOKOSOVÁ PALMA

je jeden z nejčastějších stromů ve Vietnamu. V současnosti se na pozemku již nachází 2 desítky těchto palm, svými charakterem zapadají do Mariny



### RAVENALA MADAGASCARIENSIS

je druh banánovníku a slouží jako přírodní slona mezi funkčně odlišnými prostředími



### BAMBUS

je nenáročná a efektní rostlina vytvářející translucentní stěnu, využit v otevřených prostorech restaurace





### VYUŽITÍ SOLÁRNÍ ENERGIE - PŘEMĚNA NA ELEKTRICKOU ENERGII

na střechách administrativní budovy a hala jsou roznížené solární panely, v případě potřeby je možné panely rozmístit an všechyn střechy sbírat elektrickou energii či ji přeprodávat

zdroj obrázku: <http://www.greenpowerinstallations.com/what-we-offer/solar/>



### VYUŽITÍ SOLÁRNÍ ENERGIE - OHŘEV TEPLÉ VODY

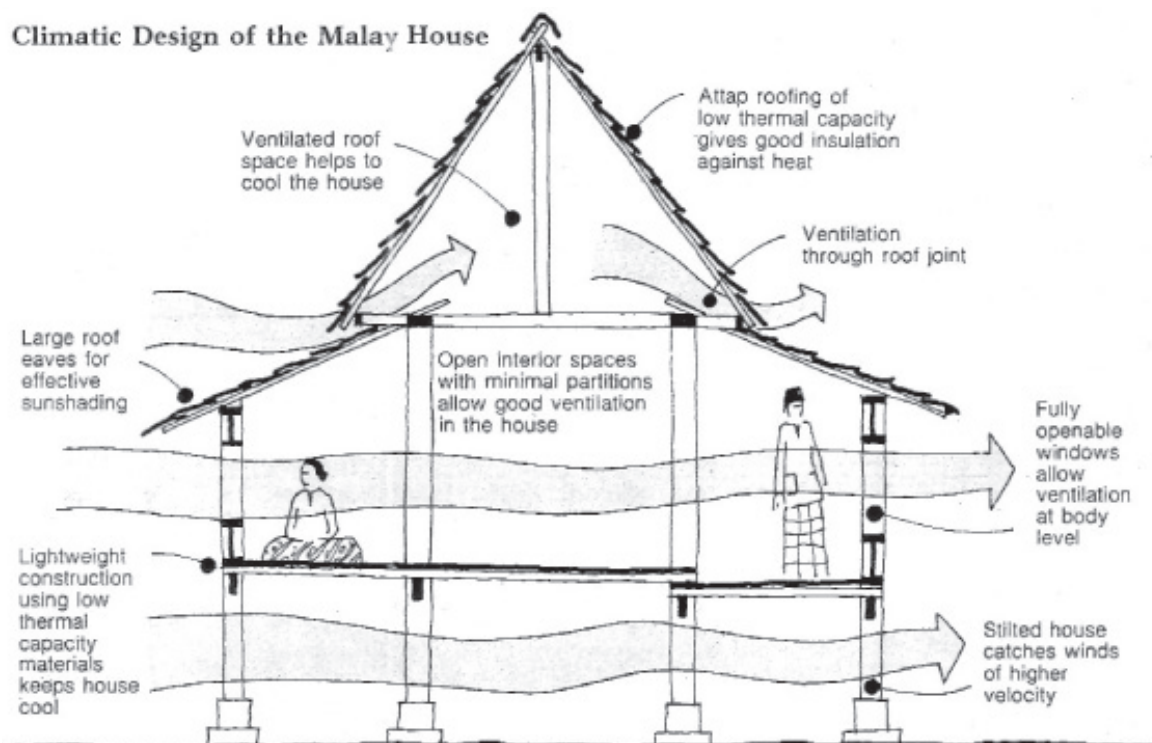
projekt využívá solární energie k ohřevu teplé vody, tento systém je ve Vietnamu velmi častý a disponuje jím 60% domů ve městě

zdroj obrázku: <http://www.svep.lt/scm30-02-vakuuminiai-saules-kolektoriai-siluminiu-vamzdeliu>

### OCHLAZOVÁNÍ KONSTRUKCE VĚTREM

střechy objektů jsou od stropu odděleny vzduchovou mezerou 600 mm dimenzovanou an průlez člověka, kterou proudí vzduch a vítr a ochlazuje tak konstrukci

zdroj obrázku: <http://www.svep.lt/scm30-02-vakuuminiai-saules-kolektoriai-siluminiu-vamzdeliu>



zdroj obrázku: <https://pythonians.files.wordpress.com/2009/10/13-malay-house-panel-3.jpg>

SLOVO | PODĚKOVÁNÍ  
ZÁVĚREM |

Při výběru tématu na diplomovou práci jsem volila téma, které je mi blízké, ale mnoha ohledy neznámé. Byla to pro mě výzva.

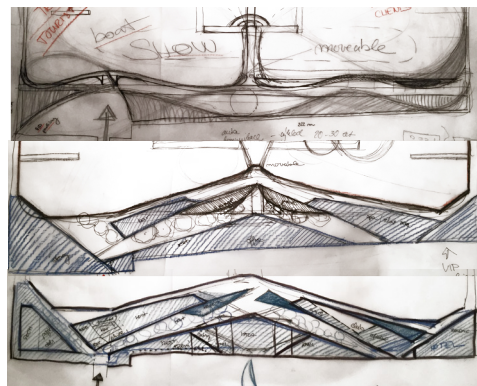
První skycy neodpovídaly skutečnosti, ale navodily atmosféru systému, který se projevil koncepčním rozdělením na hlavní tři funkční části.

Velké díky patří panu **Ing. arch. Petrovi Kordovskému** a **Ing. arch. Ladislavu Vrbatovi**, kteří na mě nešetřili důvěrou, nároky a trpělivostí, jež mi pomohla při tvorbě. Za jejich směřování a konzultace jsem jim velmi vděčná.

Pan Vrbata, při mých pochybách o návrhu, jednou řekl: „projekt nikdy nebude dokončený, v každé fázi vás napadne, že by šlo udělat něco jinak.“

V průběhu návrhu mě napadlo mnoho nových myšlenek, ale narušovali ucelený koncept, který projekt VUNG TAU MARINA má. Projekt je velký, dokud nebudu vědět, kde jaká klika bude, jaká lišta olemuje skříně, nebudu mít pocit, že je hotovo a dokončeno.

V této fázi avšak můžu říci, že jsem s projektem spokojená. Pokud bych ho dělala znovu, vypadal by jinak, protože člověk zraje s časem, stejně tak jeho názory a návrhy jako architekta. Jsem na začátku cesty a mám mnoho před sebou, co se mám naučit. Těším se.



Velmi ráda bych poděkovala majiteli pozemků a Mariny Vung Tau, panu **Vu Van Daovi**, který mi dal svolení zpracovávat diplomovou práci na jeho pozemek a zajistil mi potřebný přísun materiálů.

Další díky patří panu **Vu Vuy Ducovi** za poskytnutí fotografií Mariny a jejího okolí.

Váženému panu architektovi **Bach Thaihuyiovi** vřele děkuji za přátelské a bohaté konzultace ohledně vietnamského klimatu a jeho vlivu na architekturu.

V neposlední řadě děkuji mému otci **Jindřichovi Metalovi** za konzultace správného umístění mol a poskytnutí projektů lodí.

## ZDROJE

statistické údaje:

[https://en.wikipedia.org/wiki/Ho\\_Chi\\_Minh\\_City](https://en.wikipedia.org/wiki/Ho_Chi_Minh_City)

vlastní nabyté informace ve Vietnamu, zkušenosti, konzultace

fotografie:

vlastní zdroje

fotografie pana Vu Vuy Duca

dále:

<http://niemtin.free.fr/bienvungtau.htm>

<http://english.vietnamnet.vn/fms/travel/165495/discover-ba-ria-vung-tau---vietnam-s-riviera.html>

<http://www.stoplusjednicka.cz/vietnam-socialismus-s-kapitalistickou-tvari>

rostliny:

<https://www.rebusma-Plant-52-AM61.html>

<https://cz.pinterest.com/pin/301741243768196789/>

vlastní zdroje

mapy:

[google.maps.com](https://www.google.com/maps)

text básně:

<http://www.cesky-jazyk.cz/citanka/joseph-rudyard-kipling/kdyz.html#axzz4i3RlXL-CW>





ČESKÉ VYSOKÉ UČENÍ TECHNICKÉ V PRAZE  
FAKULTA ARCHITEKTURY

AUTOR, DIPLOMANT:  
AR 2016/2017, LS

GABRIELA METALOVA'

NÁZEV DIPLOMOVÉ PRÁCE:  
(ČJ)

VUNG TAU MARINA

(AJ)

VUNG TAU MARINA

JAZYK PRÁCE:

ČESKY'

Vedoucí práce:

Ing. arch. PETR KORDOŠKY' Ústav: 15128

Oponent práce:

Ing. arch.

Klíčová slova  
(česká):

SPOLČENSKÉ CENTRUM V PRŮMYŠLOVÉ OBLASTI;  
BAZEN, HOTEL, MARINA

Anotace  
(česká):

Soubor staveb využívající potenciál  
malou pozemku klaring  
Vung tau v expanované části  
průmyslového centra města  
a poskytující společenské centrum.

Anotace (anglická):

The Vung tau Marina is a complex  
of buildings exploiting the potential  
of the land in an exposed  
part of the industrial city  
center bringing new  
social center.

### Prohlášení autora

Prohlašuji, že jsem předloženou diplomovou práci vypracoval samostatně a že jsem uvedl veškeré použité informační zdroje v souladu s „Metodickým pokynem o etické přípravě vysokoškolských závěrečných prací.“

V Praze dne 25.5.2017

podpis autora-diplomanta

Gabriela Metalova

Tento dokument je nedílnou a povinnou součástí diplomové práce / portfolio a CD.









FA ČVUT | LS 2017