

# Otevřené Vysočany

David Buroň | Diplomní projekt | Ateliér Klokočka | LS2017



Diplomní projekt  
Letní semestr 2017

Ateliér Klokočka

Ing. arch. Akad. arch. Ir. Jiří Klokočka, ggs UP  
Ing. arch. Jana Zdráhalová, Ph.D.

15119 Ústav urbanismu  
Fakulta architektury ČVUT



**FAKULTA  
ARCHITEKTURY  
ČVUT V PRAZE**

# Otevřené Vysočany

Děkuji Jiřímu Klokočkovi a Janě Zdráhalové za všechny cenné rady v průběhu práce na diplomním projektu a jejich zápal pro věc.

Děkuji rodině za jejich podporu a trpělivost během studia.

Děkuji přátelům za nekonečný zdroj inspirace.

České vysoké učení technické v Praze, Fakulta architektury

**2/ ZADÁNÍ diplomové práce**

Mgr. program navazující

jméno a příjmení: David Buroň

datum narození: 27. 4. 1992

akademický rok / semestr: 2016/2017 LS

ústav: 15119 (ústav urbanismu)

vedoucí diplomové práce: Ing.arch. Akad.arch. Ir. Jiří Klokočka, ggs UP

téma diplomové práce: Otevřené Vysočany  
viz přihláška na DP

zadání diplomové práce:

1/ popis zadání projektu a očekávaného cíle řešení

Tématem diplomové práce je transformace území, které je vymezeno vysočanskou kotlinou. Jedná se zejména o posílení vazeb vně i uvnitř území a doplnění urbánní struktury s respektem k industriální minulosti, jež dodnes značně utváří genius loci. Zároveň je směřováno k budoucímu otevření čtvrti ve smyslu funkční a sociální diverzifikace.

2/

Pro AU/ součástí zadání bude jasně a konkrétně specifikovaný stavební program

Vytvoření urbanistické koncepce oblasti a její prověření na úrovni jednotlivých vybraných lokalit a řešení skladby a struktury vybraných veřejných prostranství. Vzhledem k povaze úlohy není detailní stavební program součástí zadání.

3/ popis závěrečného výsledku, výstupy a měřítka zpracování

- širší vztahy městské části, kontext, prostorové a funkční vazby (1:50 000, 1:20 000)
- urbanistické řešení vymezené oblasti (1:7 500)
- urbanistické řešení vybrané lokality (1:2 000)
- urbanistický detail (1:500)
- vizualizace

Podrobnosti zadání jednotlivých měřítek mohou být v průběhu semestru upřesněny po konzultaci s vedoucím diplomové práce.

4/ seznam dalších dohodnutých částí projektu (model)

- model
- portfolio projektu
- poster
- CD

Datum a podpis studenta 2.3.2017

Datum a podpis vedoucího DP 2.9.2017

Datum a podpis děkana FA ČVUT

registrováno studijním oddělením dne

13.4.2017

2.6.2017

## ČESKÉ VYSOKÉ UČENÍ TECHNICKÉ V PRAZE

## FAKULTA ARCHITEKTURY

AUTOR, DIPLOMANT: Bc. David Buroň  
AR 2016/2017, LSNÁZEV DIPLOMOVÉ PRÁCE:  
(ČJ) OTEVŘENÉ VYSOČANY

(AJ) OPEN VYSOČANY

JAZYK PRÁCE: ČESKÝ

Vedoucí práce: Ing. arch. Akad. arch. Ir. Jiří Klokočka, ggs UP

Ústav: 15119 Ústav urbanismu

Oponent práce: Doc. Ing. arch. Zdeněk Jiran

Klíčová slova  
(česká):

Urbanistická koncepce, transformační oblast, kreativní průmysl

Anotace  
(česká):

V diplomním projektu je zpracována urbanistická koncepce území Vysočan se zaměřením na lokality zařazené mezi transformační plochy. Nově navržená městská struktura využívá potenciálu průmyslového dědictví, v pozměněné formě navazuje na výrobní tradici a po letech posiluje význam čtvrti v rámci metropole.

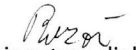
Anotace (anglická):

Urban concept of area Vysočany focused on localities classified as transformational areas is processed in diploma project. New designed city structure takes advantage of potential of industrial heritage, follows in changed form the manufacturing tradition and after years strengthens the meaning of the quarter within the metropolis.

## Prohlášení autora

Prohlašuji, že jsem předloženou diplomovou práci vypracoval samostatně a že jsem uvedl veškeré použité informační zdroje v souladu s „Metodickým pokynem o etické přípravě vysokoškolských závěrečných prací.“

V Praze dne 23. května 2017

  
podpis autora-diplomanta

# Obsah

Úvod	8
Analýza	10
Význam a kontext v rámci Prahy	12
Přírodní podmínky	14
Historie a proměny území	16
Urbanismus	18
Doprava	22
Průmysl	24
Průmyslová čtvrť ve 21. století	26
Kreativní průmysl	27
Pragovka Art District	29
Návrh	30
Vize 2070	31
Otevřené Vysočany	32
Prolnutí vrstev	34
Zelená vrstva	38
Urbánní struktura	40
Individuální doprava	44
Veřejná doprava	46
Veřejná prostranství	48
Vstupy do území	50
Kreativita	52
Funkční využití	54
Díličí lokality	56
Urbanistický detail	62
Seznam použitých zdrojů	66



## Úvod

## Zadání a cíle projektu

V tomto diplomním projektu se zabývám budoucností pražských Vysočan. Úspěšná industriální čtvrť prošla ne zcela úspěšnou restrukturalizací průmyslu a na počátku 21. století se z velké části ocitla mezi transformačními oblastmi hlavního města. Projekt je zaměřen právě na tyto lokality, ale vychází z analýz vazeb v širším okolí a vyjadřuje se k celému území Vysočanské kotliny.

Cílem projektu je nastolení vize Vysočan a na jejím podkladě provedená urbanistická koncepce transformačních území. Tomu musel předcházet podrobný průzkum území, mapující potenciál jednotlivých areálů a objektů. Vytvořená koncepce byla posléze repetitivně prověřována na úrovni jednotlivých vybraných lokalit.

Vysočany budoucnosti by měly svým obyvatelům umožnit život ve čtvrti, která je intenzivní a ve většině funkcí nezávislá, kde se nejen bydlí, ale i pracuje, kde není nouze o sociální kontakt. Zároveň však ve svém zřetelném rozdělení pevného města a volné krajiny nabízí snadno dostupné prostory k odpočinku a rekreaci.



# Analýza



# Význam a kontext v rámci Prahy

*Vysočanská kotlina představuje pro systém hlavního města naprosto stěžejní oblast. Kotlina vytvořená mezi dvěma svahy na severu a na jihu, je pomyslně rozdělena říčkou Rokytkou*

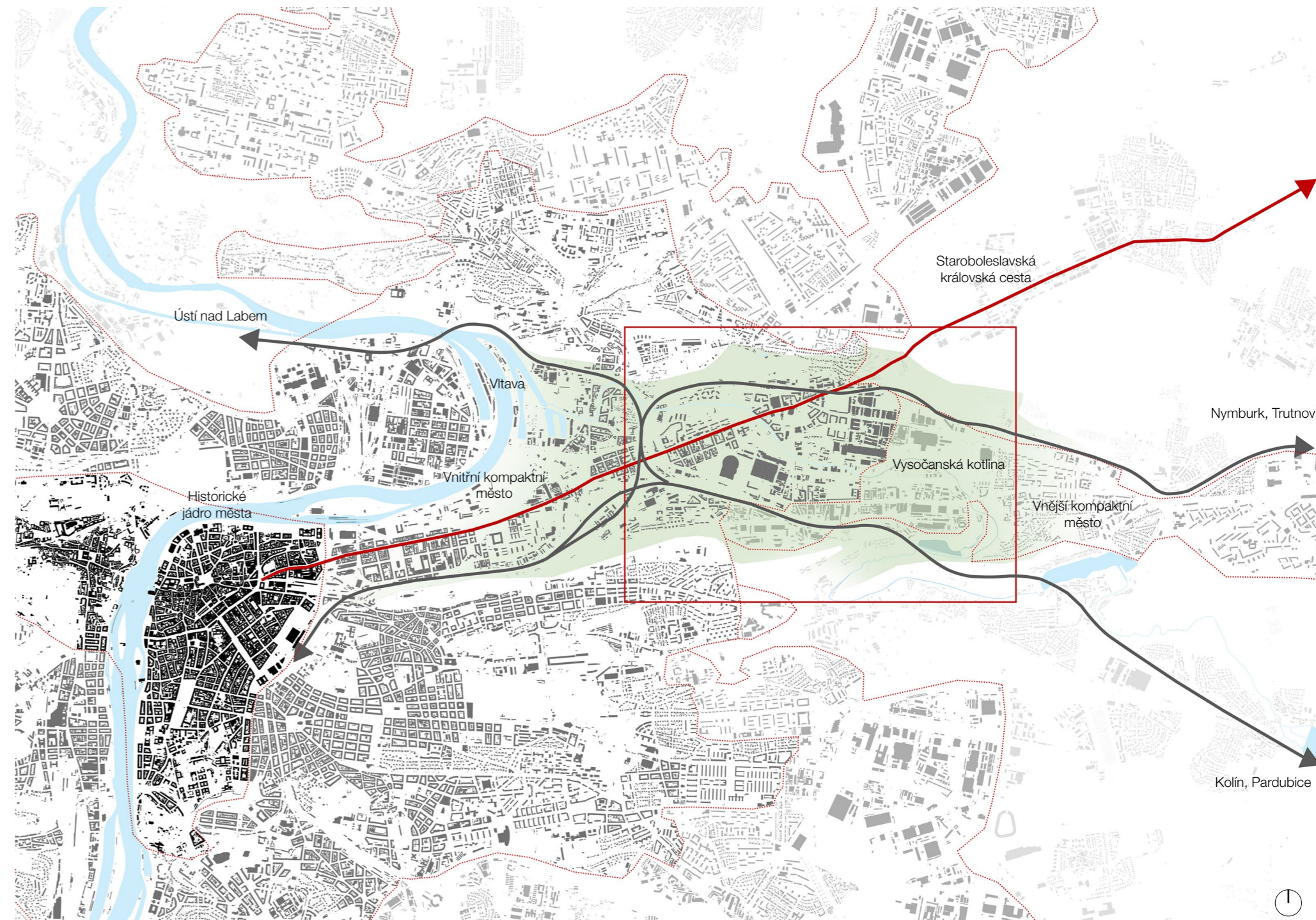
## Vymezení území

Ač městská část Praha 9 obsahuje i další části - Prosek, Střížkov, Hloubětín nebo Hrdlořezy - pro účel této práce je území vymezeno pouze vysočanskou kotlinou a přilehlými svahy. Obsahuje tedy území vysočanské části Libně, Vysočany, západní část Hloubětína a všechny oblasti přiléhající k železničním tratím.

## Vysočany ve vazbě na hlavní město

Pro účely bydlení se území využívalo již od středověku, kdy při viničních svazích vznikaly četné usedlosti. Pozdější růst obce a bytové zástavby, zejména v Libni, souvisel s příchodem průmyslu do východní části Vysočan, zejména kvůli západnímu směru větru, jenž tak neomezoval centrum města.

Vysočanská kotlina představuje pro systém hlavního města naprosto stěžejní oblast. Kotlina vytvořená mezi dvěma svahy na severu a na jihu, je pomyslně rozdělena říčkou Rokytkou, ale její celkově příznivé morfologické podmínky umožnily vést nejprve důležité cesty do Staré Boleslavi, která je dnes významnou radiálou, a Poděbrad, později železniční trať do východních Čech a na Moravu. Křížení různých druhů dopravy je tak pro Vysočany typické již dvě staletí. Význam pro hlavní město dokládá i rozhodnutí připojit Libeň a Vysočany k Praze ještě před centru města bližším Karlínem.



## Přírodní podmínky

*Svahy, jež se zvedají po stranách kotliny, vytvářejí mimořádnou scenérii. Také ukončují jednu z nejdůležitějších pohledových os, která se táhne od ostrohu pražského hradu, podél vltavského údolí až do vysočanské kotliny.*

### Morfologie

Vysočanská kotlina, důležitý geomorfologický útvar, vznikla pravděpodobně v době, kdy Prahou protékala mohutná řeka z východu na západ. Rokytka, která tvoří důležitý krajinný prvek současnosti, si místo v kotlině našla mnohem později. Svahy, jež se zvedají po stranách kotliny, vytvářejí mimořádnou scenérii. Také ukončují jednu z nejdůležitějších pohledových os, která se táhne od ostrohu pražského hradu, podél vltavského údolí až do vysočanské kotliny. Tato skutečnost je velmi důležitá pro pozdější plánování využití území.

### Využívání krajiny

Vysočany a prostor vysočanské kotliny byly již od středověku považovány za územní rezervu, jelikož ležely v okruhu tří mil, které Karel IV. vymezil jako území sloužící k pěstování vinné révy. Následně hojně vznikaly usedlosti v proseckém svahu - Flajšnerka, Máchalka, Krocínka a další. Od druhé poloviny 19. století se Vysočany začaly proměňovat. Zemědělství postupně nahradil průmysl, svahy se přestaly využívat k pastvě dobytka a téměř spontánně zarůstaly lesním porostem. Ani po více než 100 letech však nejsou zpřetrhány všechny vazby. Vysočany stále můžou navázat na historické stopy a otevřít se okolí.

### Na prahu změn

Po století, kdy byla vysočanská příroda pouze využívána, dochází ke změně a zejména okolí Rokytky se stává oblíbeným místem rekreace a odpočinku. Prozatím však jen v některých místech. Tato zelená tepna vinoucí se celou čtvrtí od východu k západu je značným potenciálem do budoucna.

► Výkres přírodních podmínek  
Vysočan a okolí, 1:15 000

veřejná zeleň

vinice

soukromá zeleň

vnější pás kolem Prahy



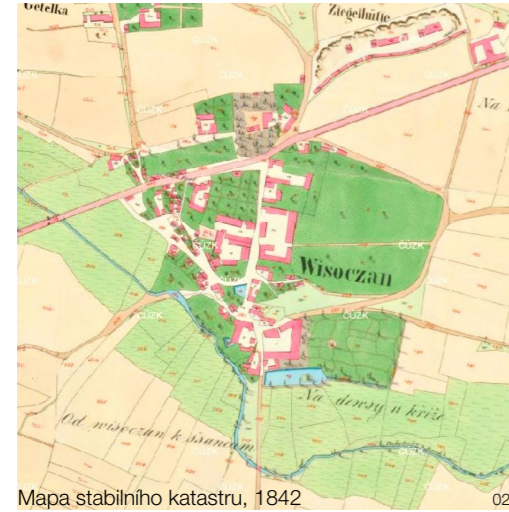
Otevřené Vysočany



# Historie a proměny území

**1239**

Nejstarší písemná zmínka o Vysočanech v listině kladrubského kláštera. Název je odvozen podle označení lidí, kteří bydleli na vyvýšeném místě - vysočanů.



Mapa stabilního katastru, 1842 02

**1358**

Na základě rozhodnutí Karla IV. se zde začalo pěstovat víno. Vznikly četné usedlosti: Čvančarka, Fleišnerka, Hytlavka, Jetelka, Klíčov, Krocinka, Kelerka a další.

**1654**

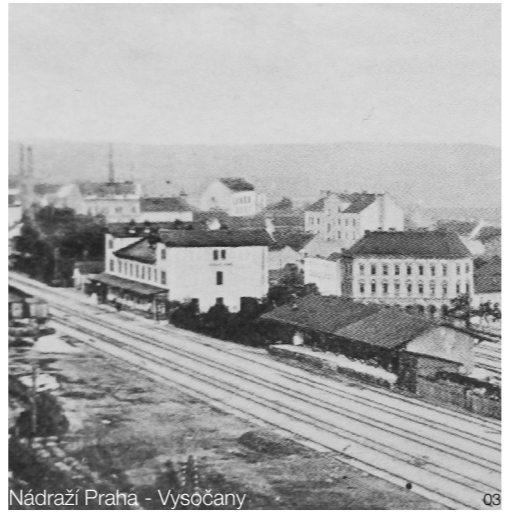
Vysočany jsou zemědělskou vesnicí. Dle berní ruly se na jejich území nachází pět dvorů, šest chalup, 648 strychů polí, 20 párů koní, 49 krav, 20 jalovic, atd.

**1872**

Česká severní železnice do Neratovic, Kralup a Turnova.

**1873**

Rakouská severozápadní dráha spojující Vídeň s Berlínem, mezi těmito nádražími postaveno nádraží ostrovního typu.



Nádraží Praha - Vysočany 03

**1830**

Byl založen pivovar se zahradou pro hosty a první Freyův cukrovar. Tím byl předznamenán bouřlivý průmyslový rozvoj obce.

**1877**

Rakousko-uherská státní dráha (původně Severní). Postaveno nádraží Libeň - spojení třemi tratěmi bylo důležité pro industrializaci oblasti.

**1934**

Vznik Pražské spalovny po levé straně Poděbradské ulice. Využívání odpadů pro výrobu. Ukončení provozu v roce 1997 a demolice v roce 2003.



Trosky areálu CKD v Libni po náletu 06

**1965**

Vybudována estakáda spojující Vysočany s Prosekem. S její stavbou souvisí zánik usedlosti Jetelka.

**1945**

25. 3. proběhlo masivní bombardování nejdůležitějších továren, podílejících se na válečné výrobě pro říšskou brannou moc, spojeneckými letadly. Cíle z větší části zničeny. Celkem bylo v Libni a Vysočanech zničeno nebo vážně poškozeno 60 továrních objektů - ČKD, Vysočanská mlékárna, sklady Julius Meini, Odkolkovy parní mlýny, moštárna, Ottova chemická továrna, gotická trž. V Praze IX. bylo přes 250 mrtvých a téměř 500 raněných.

**1948**

Poválečná obnova Vysočan a znárodnění podniků. Vybudována se zástavba kolem Sokolovské ulice v libeňské části Vysočan.

**1956**

Na místě původní tvrze vzniklo nové Náměstí Lidových milic (dnes Náměstí OSN)

**1845**

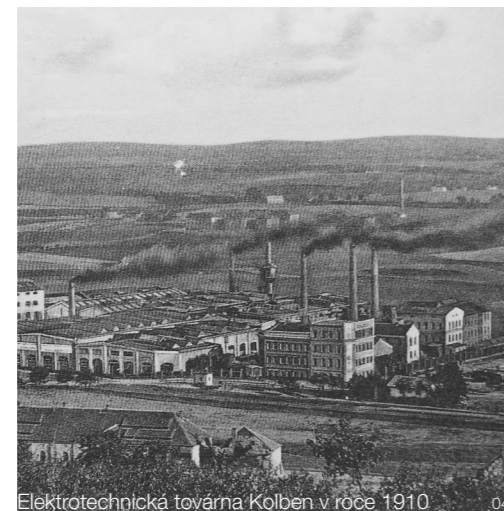
Přes Vysočany vede železnice.

**1888**

Postavena nová škola nad obecním úřadem. Založena tělocvičná jednotka Sokol Vysočany a další organizace - Národní dělnictvo, Dělnická vzdělávací beseda.

**1896**

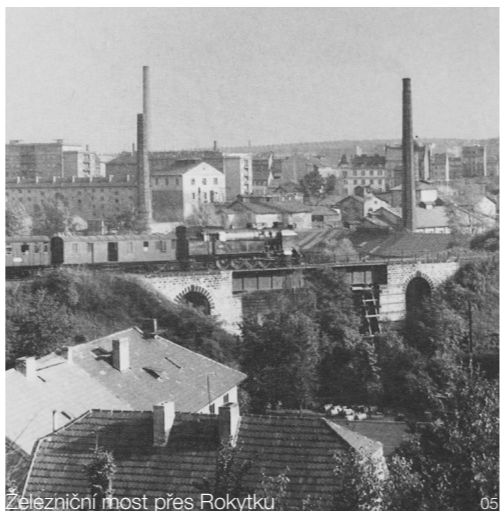
Do Vysočan zavedena první tramvajová dráha v Praze od konečné stanice koňské dráhy v Karlíně. Vzniklo spojení Florenc - Karlín - Libeň - Vysočany. Založeny Nové Vysočany. Na východě Vysočan vznikla elektrotechnická továrna Kolben a spol. V roce 1899 postavena továrna na lokomotivy od První českomoravské.



Elektrotechnická továrna Kolben v roce 1910 04

**1902**

27. 8. Vysočany povýšeny na město. Žilo zde 4365 obyvatel. Obraz Vysočan - několikapatrové domy, ulice s tramvají, kupecké krámy v přízemí, drobné dílny, nemocnice.



Železniční most přes Rokytku 05

**1922**

Vysočany připojeny k Velké Praze. Jsou spolu s Hloubětínem a Prosekem součástí Prahy IX. Počet obyvatel 8554.



Ulice Poděbradská s areálem Tesla 08

**1989**

Zrušení původního rozhodnutí o asanaci celého území kolem ulice Sokolovské.

**1999**

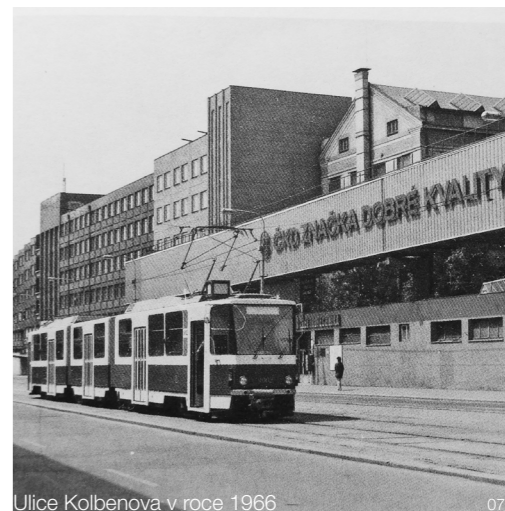
Vznik parku Podviní na místě zahrad bývalého zámečku. Vznik zastávek metra linky B Vysočanská a Kolbenova. Dostavba asanovaného území blokovou zástavbou.



Nová bytová výstavba poblíž Poděbradské ulice 09

**1970**

Postupné zhoršování životního prostředí, vypouštění zplodin z nekvalitního uhlí, odpadní vody v řekách, ztráta lesku městských domů, snížení bezpečnosti, nedostatek financí a zanedbaný stav domů. Od 70. let uvažováno o plošené asanaci Vysočan, zejména severní strany Sokolovské ulice.



Ulice Kolbenova v roce 1966 07

**2004**

Otevřena víceúčelová hala Sazka Arena (dnes O2 arena). Nová výstavba v lokalitě Podviný mlýn. Vzniká množství developerských projektů.

**2007**

Výstavba bytového komplexu Harfa na místě původní spalovny a další výstavba v lokalitě Kejšův mlýn. Vzniká množství developerských projektů.

**1987**

Proběhla asanace části severní strany Sokolovské ulice. Podle ÚP zde mělo být postaveno panelové sídliště. Napojení na linku B metra, vznik stanice Českomoravská.

**1998**

Zánik průmyslového podniku ČKD (Českomoravská-Kolben-Daněk) ve Vysočanech.

**2010**

Otevřeno obchodní centrum Harfa a nákupní centrum Fénix na Náměstí OSN (2008). Vzniká cyklostezka na místě bývalé vlečky, která míjí novou rezidenci Eliška. (2013)

# Urbanismus

*Pro budoucnost Vysočan je nyní nejdůležitější správné rozhodnutí v otázce nakládání s vlastní minulostí a jejími vrstvami.*



Vrstevnatá struktura Vysočan

## Vesnice

Vysočany byly založeny při křížení Svatováclavské cesty, která směřovala od pražské Špitálské brány do Staré Boleslavi, a cesty z Hrdlořez k Proseku. Pro budoucí rozvoj Vysočan byla neméně důležitá Poděbradská cesta, jež se od Svatováclavské oddělila v místě později vybudované strojírny - Rustonky. Narozdíl od okolních vcelku kompaktních vesnic - Libně, Proseku, Hrdlořez - byly Vysočany charakteristické spíše rozvolněnou strukturou zástavby, jež obsahovala několik usedlostí. Z tohoto důvodu obec nikdy neměla náves nebo náměstí.

## Postupná industrializace

Téměř do poloviny 19. století se vesnice nijak výrazně nerozrůstala. Vysočanská kotlina byla propletena různými cestami, které spojovaly viniční usedlosti na proseckých svazích. V jejich blízkosti však během několika let vyrostly první výrobní podniky - cukrovar a pivovar. Následovalo vybudování železnice, jež jako smyčka obepnula celou kotlinu a stala se nejvýraznějším prvkem, jemuž se urbanistický vývoj musí z velké části podřizovat. Zároveň železnice stála při počátku dynamického rozvoje celého území. Vznikaly další průmyslové podniky a kolem Svatováclavské cesty začala vyrůstat bloková zástavba činžovních domů, škola, radnice a další základní vybavenost pro fungování rozvíjející se obce.

## Průmyslové srdce Prahy

Na přelomu 19. a 20. století započalo zastavování i východní části Vysočan podél dnešní Kolbenovy ulice. Pás mezi železnicí a říčkou Rokytkou obsadily impozantní halové stavby, které tak daly dříve zemědělské obci zcela nový charakter. Konec března 1945 znamenal pro Vysočany obrovskou ránu. Bomby spojeneckého letectva se navždy propisaly do jejich vrstevnaté struktury. Byla poničena gotická tvrz, takřka zničeny průmyslové podniky, některé bloky ztratily svou celistvost.

## Chátrání ve jménu obnovy

V době socialismu proběhla jednak obnova poškozených objektů, taktéž bytová výstavba v části Libně a opomenut nebyl ani rozvoj průmyslu kolem ulice Kolbenovy a zejména Poděbradské. Avšak Po celé toto období byla úplně zanedbaná péče o starší domy, takže se celé čtvrti začaly rozpadat. Následná rozhodnutí o asanaci z 80. let se nechvalně podepsala na další podobě především centrální části kolem Náměstí OSN.

## Vysočany v postindustriální době

Porevoluční doba měla za úkol zmírnit následky těchto zásahů a zacelit již uskutečněné rány. Prostor severně od Sokolovské ulice byl z pohledu urbánního poměrně dobře doplněn do již existující struktury. Další léta řešila zejména poptávku po bydlení, na základě které byly vybudovány bytové komplexy v oblasti Podvíň a Kejřova mlýna.

Postupný přechod od průmyslu ke službám přinesl otázku nakládání s průmyslovým dědictvím. Tak jako v jiných částech Prahy, i ve Vysočanech došlo k několika razantním zásahům, zejména z důvodu uvolnění místa stavbám potřebnějším, avšak stále jsou zachovány struktury, např. kolem ulice Kolbenovy, které si uchovávají svůj charakter a je nutno říct, že tak uchovávají rozmanitost, která je pro Vysočany tak typická. Bytové komplexy, které se rozrůstají mezi Poděbradskou ulicí a Rokytkou jsou zcela jistě směrem, jenž se dal předpokládat, ale pro budoucnost Vysočan, je nyní nejdůležitější správné rozhodnutí v otázce nakládání s vlastní minulostí a jejími vrstvami.

► Výkres vývoje zástavby Vysočan  
1:15 000

- do roku 1850
- do roku 1950
- do roku 1990
- do roku 2016



Otevřené Vysočany



▲ Výkres plánovaných projektů 1:15 000

▶ Výkres struktury zástavby Vysočan 1:15 000

tradiční bloková zástavba



modernistická zástavba



zástavba individuálních domů



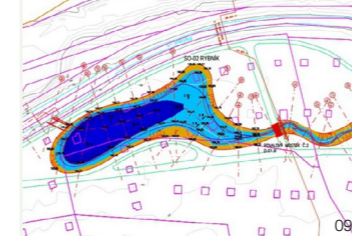
hybridní zástavba



areály



1 Park zahrádky  
Hl. město Praha  
Envicons s.r.o.  
ve výstavbě, dokončení 2017  
meliorační opatření, rybník, park



2 Suomi Hloubětín  
YIT Stavo  
Loxia  
ve výstavbě, dokončení 4Q/2017  
bydlení



3 Tulipa City  
AFI  
CMC architects  
ve výstavbě, dokončení 3Q/2018  
bydlení



4 Nádraží Vysočany - AB ANTE s.r.o.  
5 Odkolek - FIM Group  
6 Kolbenova Business Park - Polygon BC spol.  
7 Kolben Cube a další - CODECO a.s.  
8 Zátíší Rokytky - CODECO a.s.  
9 Crystal Towers - BCD Group  
10 Tesla - Tesla Properties, a.s.  
11 Elektra centrum - Elektra Building, SE  
12 Bytové domy - Nadlan s.r.o.  
13 Obch.a admin.centrum Poděbradská - Ptáček-správa a.s.  
14 Park Rokytky - Crescon  
15 V-Point - M&K Real Estate, a.s.  
16 Harfa Point - FINAPRA a.s.  
17 Harfa Office Park Beethoven - Lighthouse Group  
18 Admin.centrum Českomoravská - Central Group

# Doprava

## Význam dopravy

Doprava má stěžejní význam v systému průmyslové čtvrti typu Vysočan. Stejně jako umožnila její dynamický vývoj, může se negativně propisovat do její podoby a do kvality života obyvatel. Vysočany navíc od počátku leží na místě křížení důležitých cest.

## Silniční doprava

Sokolovská ulice vytváří v systému dopravy hlavního města radiálu, se kterou se na hranici Vysočan kříží dvě tangenciály - ulice Spojovací a Kbelská s obrovskou intenzitou dopravy. V budoucnu by však mělo dojít ke změně, která zahrnuje vybudování Vysočanské radiály severně od Vysočan a to napojením na dálnici D10, vedením radiály tunelem pod svahem Klíčova a vyústěním na estakádě dnešní ulice Spojovací, která se má stát součástí Městského okruhu. Odkloněná Vysočanská radiála tak spojí Městský okruh a Pražský okruh. Sokolovská a Kolbenova ulice tak mají šanci na změnu jejich dopravního využití. Nejpodstatnějším úkolem se v tomto případě jeví dobudování obou pražských okruhů, bez nichž by tyto změny postrádaly smysl a naopak by zřejmě zapříčinily mnohem větší problémy v dopravě.

## Železniční doprava

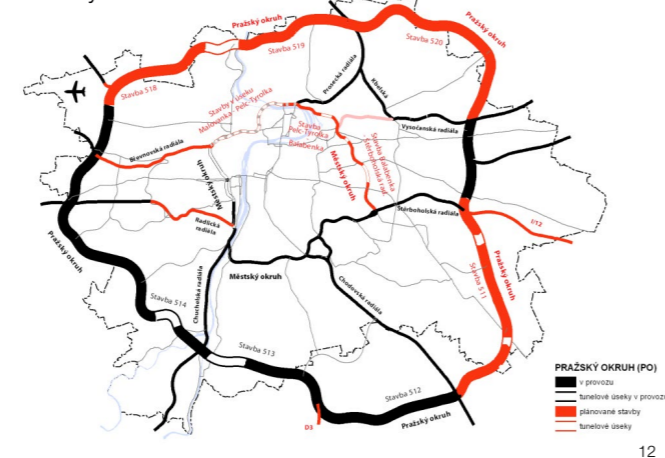
Při okrajích vysočanské kotliny probíhají dvě významné železniční tratě - hlavní koridor na Moravu a severní trať do Východních Čech. Na těchto tratích leží nádraží Praha - Vysočany a Praha - Libeň. Transformace území na východě Vysočan si nejspíše vyžádá vybudování další stanice. Stejně důležité bude pro obyvatele, ale i zaměstnance, propojení železnice se systémem pražské veřejné dopravy.

## Městská veřejná doprava

Vysočany jsou napojeny na linku B pražského metra. Zatímco stanice Českomoravská a Vysočanská jsou poměrně dobře využívány, stanice Kolbenova je stanicí s nejmenším vy-

užitím v Praze. Avšak budoucnost tuto situaci může podstatně změnit.

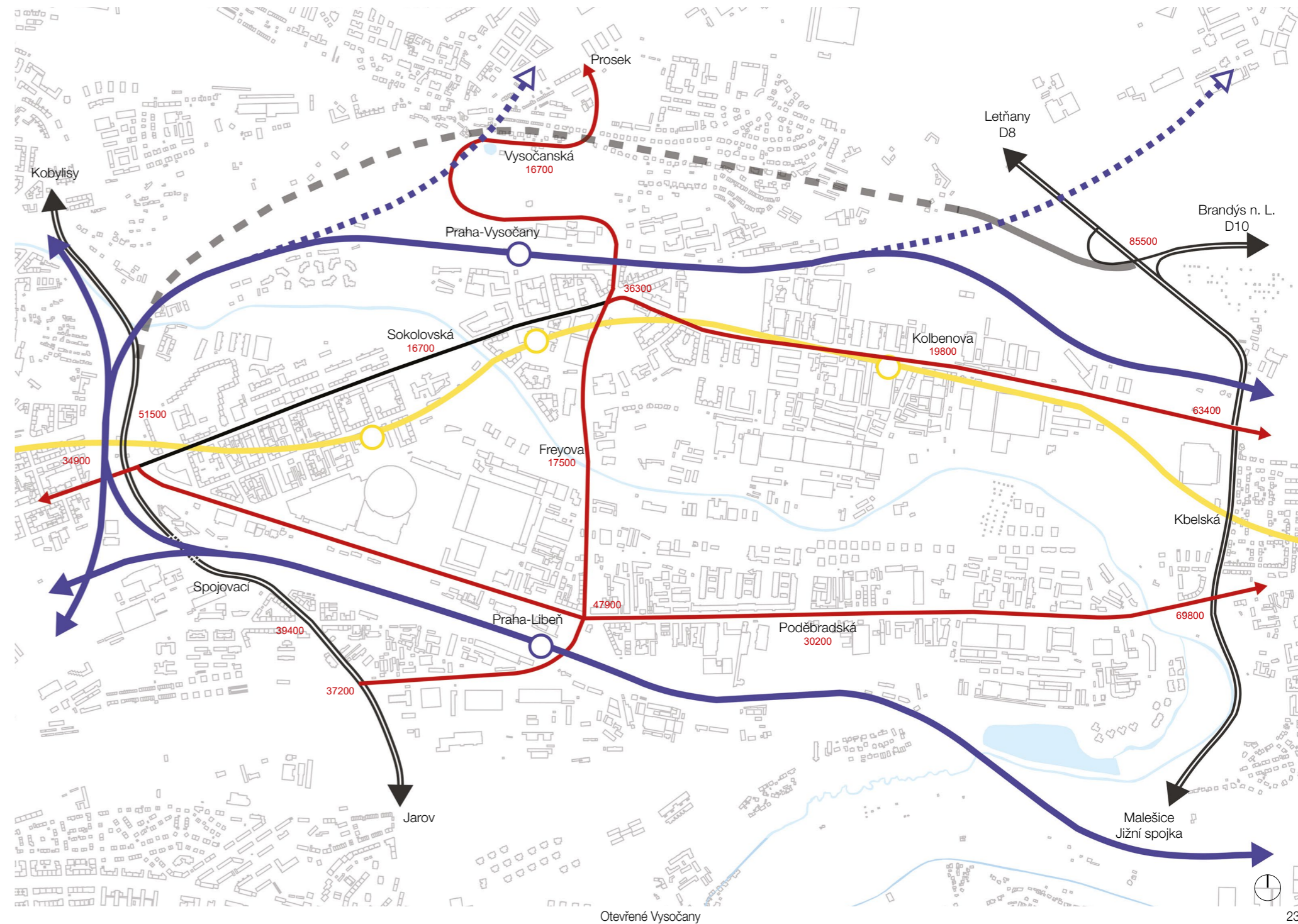
Pražský okruh



12

► Výkres dopravy ve Vysočanech a okolí  
1:15 000

- tranzitní automobilová doprava
- lokální automobilová doprava
- železniční doprava
- metro
- plánované úseky



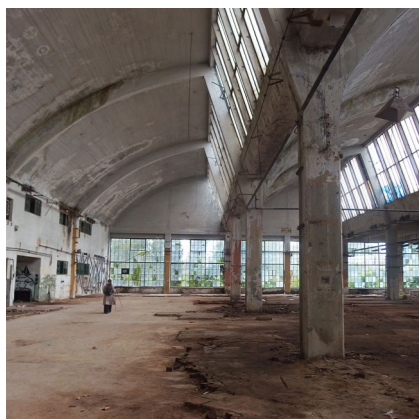
Otevřené Vysočany

23

*Nejpodstatnějším úkolem se jeví dobudování obou pražských okruhů, bez nichž by jakékoliv změny postrádaly smysl a naopak by zřejmě zapříčinily problémy mnohem větší.*

# Průmysl

*Kvalitní výrobky obou firem si brzy našly cestu do zemí po celém světě. V roce 1921 došlo ke spojení obou firem a o šest let později bylo partnerství doplněno o strojírnou Daněk a spol. Vznikl průmyslový gigant Českomoravská-Kolben-Daněk.*



Památkově chráněná hala č. 19 v areálu Praga

## Počátky

Rozvoj průmyslu ve Vysočanech úzce souvisel s jejich polohou. V první řadě byly strategicky umístěny na křižení důležitých cest. Když v polovině 19. století celou vysočanskou kotlinu ohraničily dvě železniční tratě, dalšímu rozvoji již nestálo nic v cestě. Ještě před rokem 1850 založil Bedřich Frey cukrovar, k němuž postupně přibývaly další podniky. V nedaleké Libni byla nedlouho poté založena První českomoravská továrna na stroje. Podnětem pro její vznik byl rozmach cukrovarnictví v českých zemích v 60. letech 19. století.

## Po roce 1891

Českomoravské se dařilo, stále se rozšiřovala a v roce 1891 se blýskla při pražské Jubilejní výstavbě stavbou Průmyslového paláce. Zakázky se jen hruly a bylo nutné vybudovat další výrobní objekty. Logickým rozhodnutím bylo umístění na východním okraji Prahy, odkud tovární zplodiny odvíval převažující západní vítr. V téže době založil ve Vysočanech technologicky vyspělou elektrotechnickou továrnu i Emil Kolben. Kvalitní výrobky obou firem si brzy našly cestu do zemí po celém světě. V roce 1921 došlo ke spojení obou firem a o šest let později bylo partnerství doplněno o strojírnou Daněk a spol. Vznikl průmyslový gigant Českomoravská-Kolben-Daněk. K Vysočanům nepochybně patří i další společnosti - Praga, Avia nebo Aero. Rozvíjel se zde i průmysl chemický, dřevozpracující a částečně i potravinářský. Dynamický růst Vysočan, ale i celé země zbrzdila až 2. světová válka, kdy došlo k obrovským škodám na majetku.

## 2. polovina 20. století

Následná obnova umožnila pokračovat ve výrobě. Tvář Vysočan se neustále měnila, vznikaly nové vlečky a nádraží, stavěly se další továrny zejména kolem Poděbradské ulice.

Politické změny konce 20. století a nutná reakce na zkolabující systém vedly k zániku

mnoha podniků. Na době současné již je, aby si s těmito změnami poradila. Vysočany tak postupně dostávají další vrstvu svého vývoje.

## Výrobní a skladové areály

Snahou projektu bylo, aby se po dokončení neztratil určitý specifický charakter Vysočan. Proto ještě před samotným návrhem proběhla poměrně podrobná obhlídka současného stavu industriálních areálů a vyhodnocení jejich potenciálu.

Legenda k mapě na str. 27

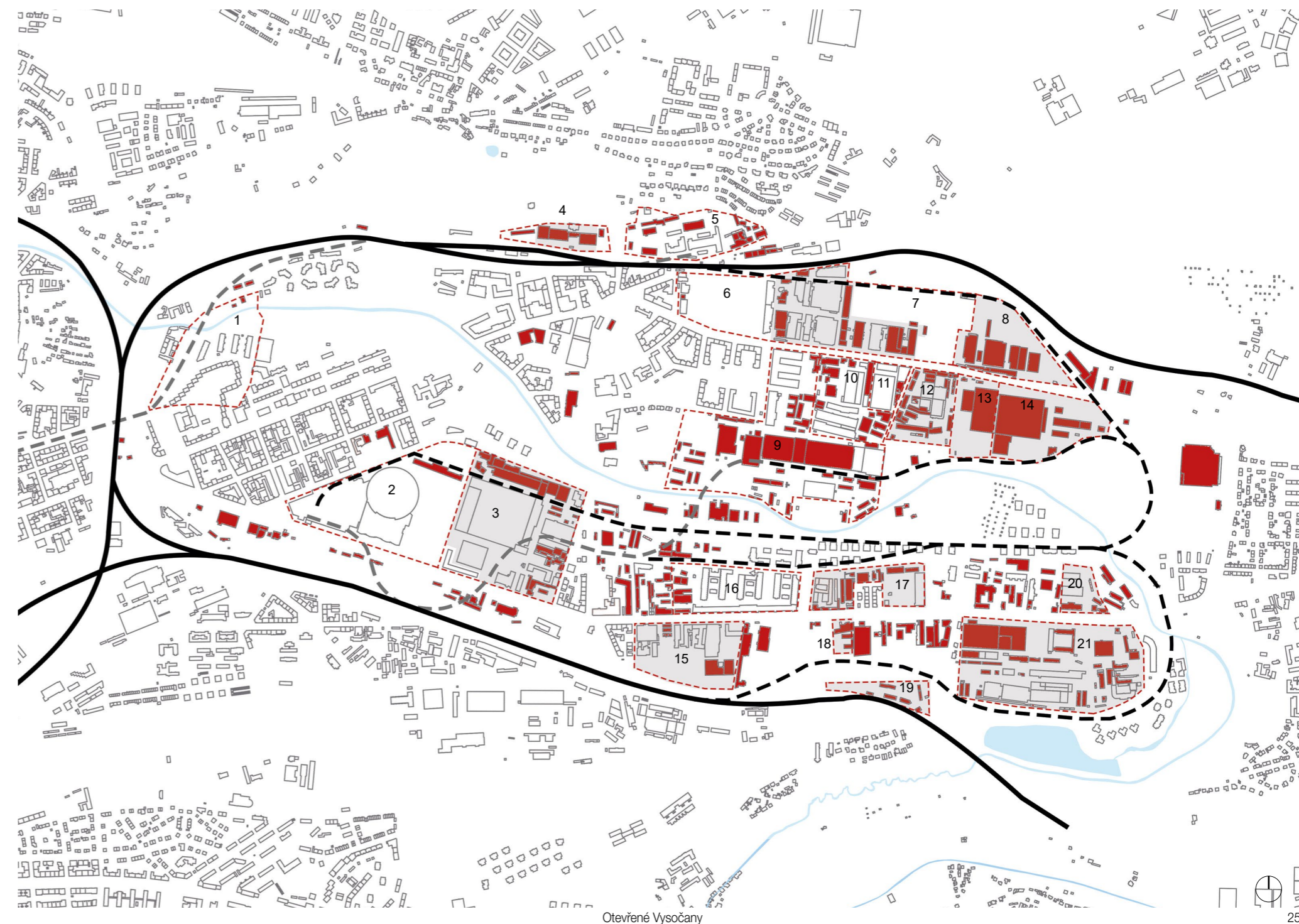
- 1 Lihovar F. X. Broche - zánik v roce 1973
- 2 ČKD Lokomotivka - zánik v roce 2003
- 3 Howden ČKD Compressors (dříve Lokomotivka)
- 4 České vinařské závody
- 5 Pekárny Odkolek a.s. a Freyův cukrovar - bez využití
- 6 ČKD Elektrotechnika - částečný zánik v roce 2002
- 7 Sklady (dříve ČKD slévárna a ocelárna)
- 8 Sklady, freestyle, dětské zábavní centrum
- 9 Pragovka - dnes ateliéry, dílny, prodejny, zkušebny
- 10 Kolbenka - částečný zánik a příprava k výstavbě
- 11 Aero - bez využití
- 12 ČKD DIZ
- 13 Prodejny a sklady Möbelix, Okay.cz
- 14 Sklad Pepsi
- 15 Drobné skladové a výrobní objekty
- 16 Bývalý areál pražské spalovny - dnes bytový komplex
- 17 Drobné skladové a výrobní objekty
- 18 Drobné skladové a výrobní objekty
- 19 Sklady SŽDC
- 20 Drobné skladové a výrobní objekty
- 21 Tesla Properties a.s.

► Výkres průmyslu a jeho transformace  
1:15 000

areály v provozu

objekty určené DP k demolicí

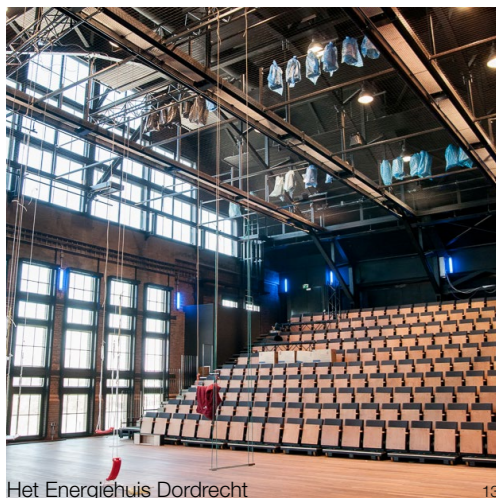
bývalé železniční vlečky



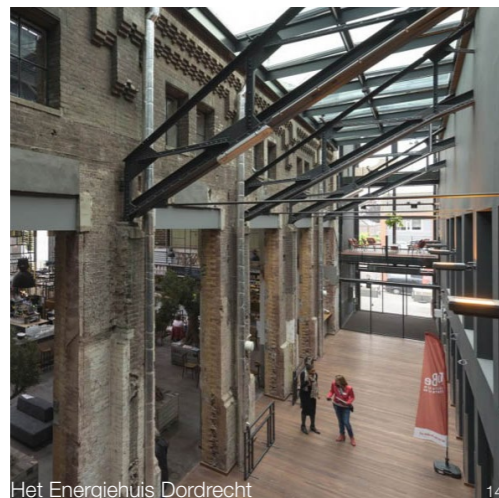
Otevřené Vysočany

# Průmyslová čtvrt' ve 21. století

Postindustriální areály, kdysi zanedbané části měst, se ve 21. století mění na společenská centra spojená s kulturou, vzděláváním nebo i zábavou. Také Vysočany mají obrovský potenciál ve svém průmyslovém dědictví, kterého by se neměly zcela zbavovat. O tomto století se hovoří jako o století měst a s příchodem lidí bude nutné transformovat jejich vnitřní periferie, kterými tyto brownfieldy jsou. Prorůstání městské struktury do industriálních koutů může díky dialogu starého a nového utvářet prostory se silnou identitou.



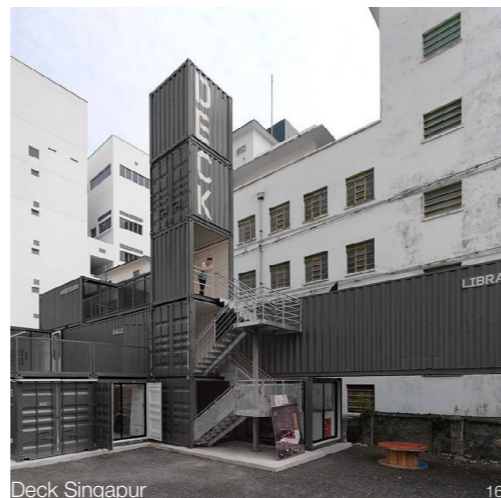
Het Energiehuis Dordrecht 13



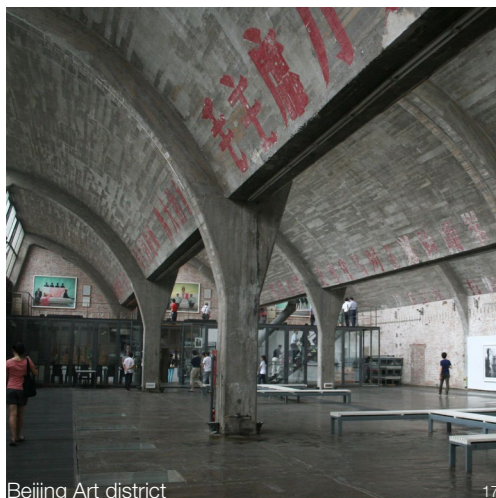
Het Energiehuis Dordrecht 14



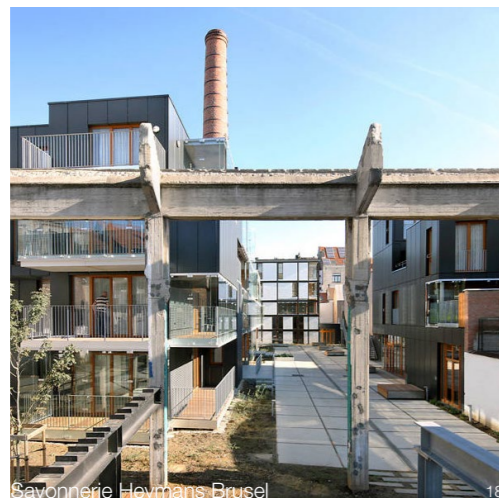
C-Mine Genk 15



Deck Singapur 16



Beijing Art district 26



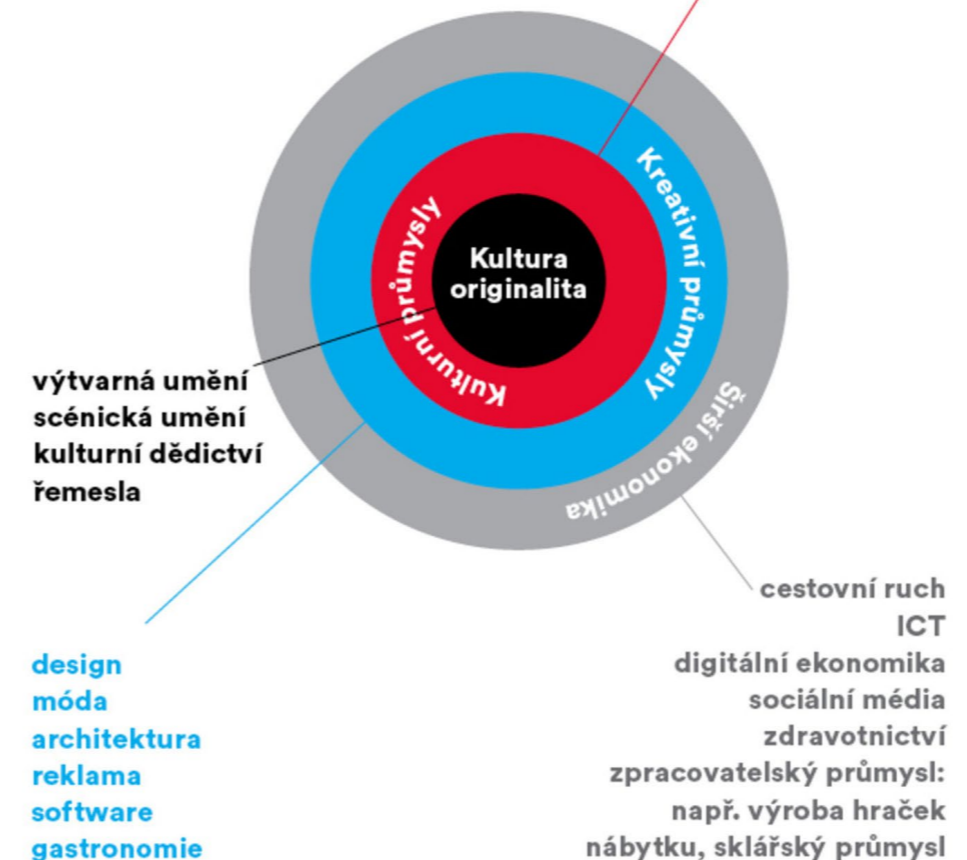
Savonnerie Heymans Brussel 17



Les Jardins de la Halle Paol Paris 19



Jardins de les 3 Xemeneies Barcelona 20



## Kreativita

"Kreativní průmysly jsou průmyslová odvětví, jejichž základem je individuální lidská kreativita, lidské dovednosti a talent a která mají potenciál vytvářet bohatství a pracovní místa zejména prostřednictvím využití duševního vlastnictví" (Mapping Document, 2001). Nový fenomén, o němž se začíná hovořit i v České republice. Po úspěchu Velké Británie, která byla průkopníkem podpory kreativních průmyslů, upoutala tato strategie mnoho zemí, měst a politiků po celém světě. Spojení kultury a ekonomie bylo dlouho nemyslitelné. Nyní je dokázáno, že kulturní a kreativní průmysly mají podstatný vliv na ekonomiku státu a v budoucnu se mohou stát hlavním hybatelem ekonomického růstu Evropy. Taktéž pro město 21. století se stane kreativita stěžejním bodem. Lidé budou přicházet do těch měst, kde se mohou rozvíjet, kde na první pohled uvidí, že se nacházejí mezi kreativními lidmi. Česko trpí odchodem talentů do zahraničí. Atraktivní města mohou jejich odchodu zamezit.

## Rozdělení

Kreativní průmysly lze dělit, u nás konkrétně do tří skupin - čisté umělecké (výtvarné umění, dramatická umění, kulturní dědictví), dále ty, které se dají označit jako kulturní průmysly (film a video, televize a rádio, videohry, hudba, knihy a tisk), a samotné kreativní průmysly (design, architektura, reklama, software). Výstupy těchto průmyslů přispívají ostatním hospodářským odvětvím, stávají se zdrojem inovací a mají pozitivní vliv na společnost. Další konkrétní informace k jednotlivým odvětvím jsou k dispozici na straně 54.

# Kreativní průmysl

*Pro město 21. století se stane kreativita stěžejním bodem. Lidé budou přicházet do těch měst, kde se mohou rozvíjet, kde na první pohled uvidí, že se nacházejí mezi kreativními lidmi.*

# Pragovka Art District

*Po roce se jedná o pulzující prostor, jenž je domovem mnoha tvůrců z uměleckého prostředí. Vysočanský art district je již známou značkou v rámci alternativní scény.*



Interiér haly E

## Umělecká čtvrť

Multikulturní centrum a umělecká čtvrť Pragovka vznikly v areálu kdysi věhlasné automobilky Praga začátkem roku 2016. Po roce se jedná o pulzující prostor, jenž je domovem mnoha tvůrců z uměleckého prostředí. Vysočanský art district je již známou značkou v rámci alternativní scény. Dostává se však i do povědomí znalců moderního umění. Inspirační prostředí téměř 150 ateliérů, zkušeben a studií se již několikrát otevřel veřejnosti.

## Výstavní prostory

Samozřejmostí jsou výstavy, které probíhají v mnoha prostorech po celém areálu. Sídli zde:

### White Pearl Gallery

- zaměřuje převážně na aktuální českou uměleckou scénu s důrazem na prezentaci médií s dominujícím vizuálním jazykem (malba, objekt, instalace).

### DEPO Gallery

- je zaměřena především na podporu nastupující generace českých, slovenských, ale i zahraničních umělců. Je to prostor určený pro nové koncepty s důrazem na sociální témata a platforma pro konfrontaci české a zahraniční scény.

### Strojírna

- prostor sloužící k hudebním koncertům a mnoha dalším aktivitám.

### Hala E

- památkově chráněná a zčásti zrekonstruovaná budova slouží pro pořádání jakýchkoliv akcí.

### Hala č. 19

- památkově chráněná a zanedbaná hala slouží jak k focení nebo natáčení reklamních spotů, tak pro další sportovní či společenské akce.

## Záměry města

Hlavní město Praha má záměr přebudovat některé objekty Pragovky. Jedná se o halu č. 19, s níž se počítá pro účely umělecké galerie. Dále v hale č. 20 vznikne museum automobilky Praga. Vedení města má představu dalšího posilování kulturní čtvrti v tomto jediném místě, k čemuž se vyjadřují v rámci návrhu.



Návrh

#### Vize

Bez vize a strategie se pohled do budoucna ztrácí v neurčitu. Plánování městské čtvrti velikosti Vysočan vyžaduje dlouhodobější vizi. Padesát let, tedy období života dvou generací, se zdá být pro mnohé ne zcela představitelnou dobou, avšak při zpětném pohledu na vývoj Prahy nebo samotných Vysočan, je tato doba pro tak rozsáhlé území tím nejkratším možným vymezeným časovým úsekem.

Za posledních padesát let se počet obyvatel Prahy rozrostl o téměř 140 tisíc, což si můžeme představit jako dvě města velikosti Kladna. Vysočany se proměnily z průmyslového srdce pražské aglomerace v upadající periferii. Následovala porevoluční léta obnovy, jež vystřídal nový rozvoj. Při pohledu na území lze však vysledovat chybějící vizi, na což celá čtvrť postupně doplácí. Uzavřené rezidenční komplexy nepřinášejí životu této části města žádnou kvalitu. Nelze dále budovat bez vztahu ke svému okolí. Nelze si myslet, že Vysočany snesou všechno.

#### Strategie Prahy

Pro budoucí vizi Vysočan je nutné přijmout strategii Prahy, jež se v rámci svého rozvoje odvrátí od současných suburbanizačních tendencí a zvolí si nový směr v podobě zahušťování vnitřního města, kterého jsou Vysočany součástí. Demografická prognóza Prahy k roku 2050 ukazuje ve své střední variantě nárůst obyvatel až o 20% oproti současnosti. Rozsáhlé transformační plochy této bývalé průmyslové čtvrti s dobrou dostupností a v podstatě vytvořenou infrastrukturou, mohou uspokojit poptávku po nových lokalitách určených k zástavbě.

#### Průmysl - ano či ne?

Vysočany nikdy v minulosti nebyly pouze rezidenční čtvrtí. Továrny, dílny, vysoké komíny a všudypřítomné vlečky, vytvářely nezaměnitelný obraz, který je zčásti uchován dodnes.

V Praze již takových míst moc není. Historické jádro ztrácí charakter pod náporu turistů. Jiné kdysi průmyslové čtvrti zažívají úspěšný návrat na výsluní, avšak v dosti pozměněné formě. Chtěl bych ve vizi navázat na minulost a tradici Vysočan.

#### Vysočany budoucnosti

Při návrhu vize jsem vycházel z uvědomění si mnoha vrstev, které již Vysočany obsahují. Ať už se jedná o základní přírodní kostru, jež územím prochází, ale také jej obklopuje, nebo o vznikající podhoubí pro kreativní průmysl.

Vysočany budoucnosti by měly svým obyvatelům umožnit život ve čtvrti, která je intenzivní a ve většině funkcí nezávislá, kde se nejen bydlí, ale i pracuje, kde není nouze o sociální kontakt. Zároveň však ve svém zřetelném rozdělení pevného města a volné krajiny nabízí snadno dostupné prostory k odpočinku a rekreaci.

Pro návštěvníka jsou nové Vysočany značkou, která je známá nejen v Praze. ČKD, Pragovka a jiné slavné společnosti minulosti jsou transformovány na kreativní průmysl a jejich nově využití pozůstatky prorůstají navrženou strukturou. Zručnost, nápaditost a zapálení jsou proměněny na výtvoř, které na sebe strhávají pozornost. Pomyslné majáky dávají najevo, že tato čtvrť žije a je otevřená pro všechny. Otevřenost se stává klíčem k interakci mezi obyvateli a návštěvníky Vysočan.

## Vize 2070 aneb nový program pro (novou) čtvrť

*Otevřenost se stává klíčem k interakci mezi obyvateli a návštěvníky Vysočan.*

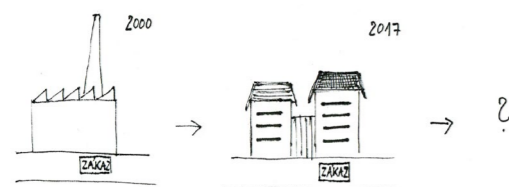


# Otevřené Vysočany

*Vysočany bývaly, ať už v době předindustriální nebo v době industriální, více otevřené a propojené. Jednotlivé podniky spojovaly železniční vlečky, které se napojovaly na vnější okruh, jenž dále zajišťoval komunikaci se světem.*

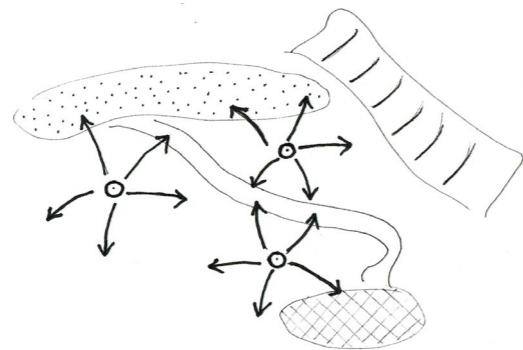
## Uzavřenost x otevřenost

Při pohledu na současné Vysočany přichází na mysl slovo uzavřenost. Neprostupné a zanedbané areály střídají o pár kroků vedle nové, ale podobně neprostupné bytové komplexy. Vysočany bývaly, ať už v době předindustriální nebo v době industriální, více otevřené a propojené. Jednotlivé podniky spojovaly železniční vlečky, které se napojovaly na vnější okruh, jenž dále zajišťoval komunikaci se světem. V postindustriální éře Vysočan je území uzavřené a může se zdát, že se smyčka železnice čím dál více utahuje. Ta smyčka železnice, která stála na počátku jejich rozvoje. Možná je to proto, že si vystačí se svým vlastním územím, vždyť ploch, které vznikly se zánikem podniků, je opravdu velké množství. Návrh se pokouší tuto skutečnost obrátit a Vysočany otevřít. Jednotlivé použité prostředky jsou popsány v této kapitole.



## Otevřenost k přírodě

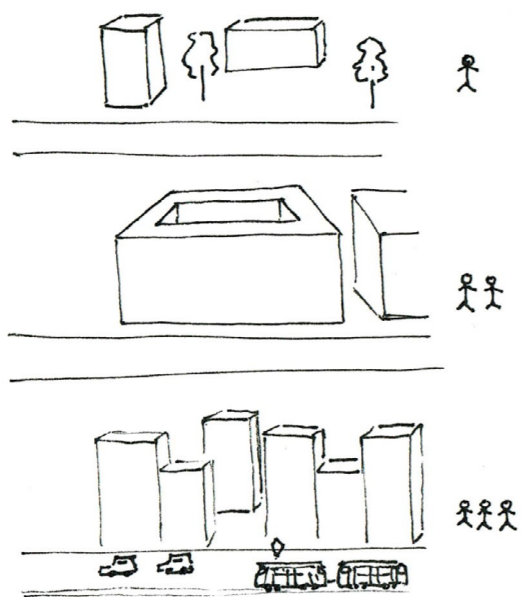
Po letech, kdy byly příroda a její ochrana až na posledním místě, dochází v současnosti k její obnově. V měřítku města je nutné začlenit území do celoměstského systému zeleně a propojit ho s lokalitami těsně sousedícími. V měřítku čtvrti je hlavním úkolem navázat na již obnovené prvky a komponovat je do kvalitně propojeného celku. Na to navazuje rozšíření této kostry o další prvky, zejména okolí bývalých vleček, které pomohou napojit i na první pohled přírodou nezasazené oblasti města. Pro konkrétního uživatele - obyvatele Vysočan nebo návštěvníka, je důležitá dobrá dostupnost těchto ploch městské zeleně.



## Otevřenost k obyvatelům

Vysočany nikdy v minulosti nebyly pouze rezidenční nebo pouze průmyslovou čtvrtí. Profídnání mnoha funkcí v sobě generovalo i velkou různorodost obyvatel a návštěvníků. V těsné blízkosti továren vznikaly chudé dělnické kolonie, nedaleko probíhal rušný život tradičního města a na svazích nad ním vše sledovali majitelé závodů ve svých honosných vilách.

Návrh vytváří strukturu, která díky své různé intenzitě může pokrýt požadavky všech skupin obyvatel na městský život. Každý stupeň inten-

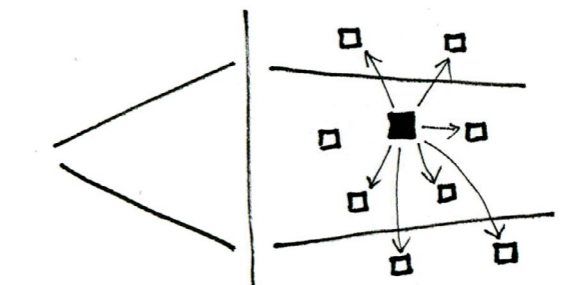


zity téměř automaticky vytváří odlišné možnosti funkčního využití, charakter veřejného prostoru nebo zastoupení zelené vrstvy. Díky tomu vzniká potřebná diverzita obyvatel a otevřenost pro všechny.

V neposlední řadě otevřenosti pomáhá urbánní struktura, která navazuje na dvě hlavní tepny a doplňuje je o jednoduchou uliční síť, jež navíc ve svém zklidněném prodloužení na několika místech překonává okolí Rokytky a spojuje tak oba její břehy.

## Otevřenost ke kultuře

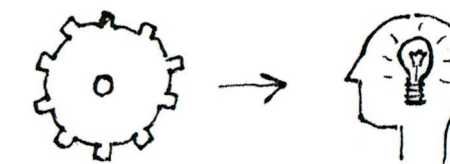
Doslova z prachu a rzi zaniklých podniků začíná ve Vysočanech vznikat kulturní podhoubí, které o sobě dává čím dál více znát. Navržená je postupná transformace bývalých podniků pro potřeby kreativního průmyslu, který se může stát novým pohonem celé čtvrti. Návrh se do budoucna vyhýbá centralizaci těchto kulturních institucí v areálu dnešní Pragovky, ale naopak infikuje a otevírá kulturu celé území Vysočan. Vznikají kreativní klastry, jež ve svém okolí podporují sociální i urbánní diverzitu. Vysočany se díky kreativě opět stávají značkou.



## Otevřenost k proměnám výroby

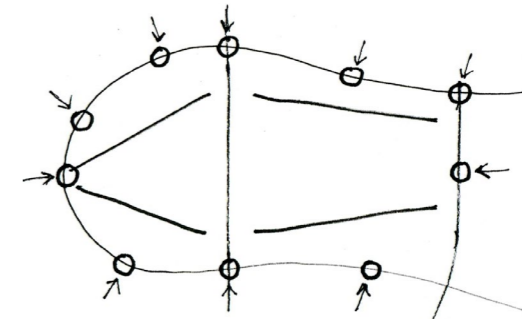
Výroba stála za rozvojem čtvrti v posledních dvou stoletích. Nová doba si však žádá změny, na které je potřeba rychle reagovat. Díky své dobré dostupnosti, množství transformačních ploch a tradici jsou budoucí Vysočany pasovány do role centra kreativního průmyslu. Ten využívá nových, ale i tradičních technologií, a žádá si tak různorodou pracovní sílu. Jistotou

však je, že jsou pryč doby, kdy průmysl prostředím vysočanské kotliny značně škodil.



## Otevřenost ke svému okolí a návštěvníkům

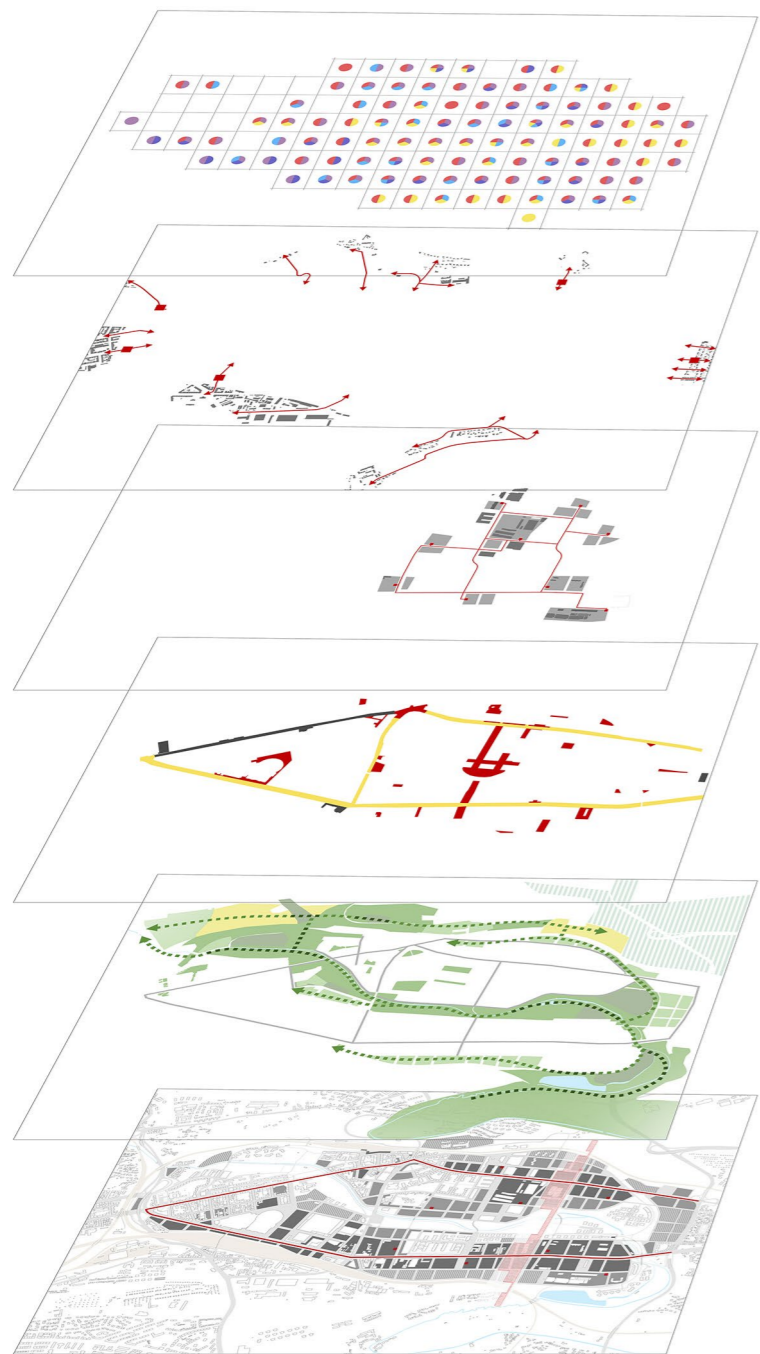
Vazby mezi Vysočany a okolím procházely v minulosti těžkými zkouškami. Bariéry železnice a silničních průtahů mnohdy dosti direktivně rozdělily území na uvnitř a vně. V návrhu jsou vytipována místa, která skýtají potenciál k novému propojení nebo ke zlepšení kvality veřejného prostoru v jejich těsné blízkosti. Pro některá místa, například Nové Vysočany, se tato nová vazba může stát klíčovým prvkem jejich budoucího rozvoje. Pro návštěvníky, ale i obyvatele, kteří těmito místy procházejí nebo projíždějí, to může být symbol otevřenosti a přítelovosti Vysočan.



*Díky své dobré dostupnosti, množství transformačních ploch a tradici jsou budoucí Vysočany pasovány do role centra kreativního průmyslu.*

# Prolnutí vrstev

Navržená urbanistická koncepce je založena na vytvořené budoucí vizi Vysočan, uskutečňována v několika vrstvách pomocí zvolených principů a do projektu přenesena prolnutím těchto vrstev. Repetitivně pak byly všechny vazby prověřovány ve více měřítcích.



Využití území

Vstupy do území

Kreativita

Veřejná prostranství a doprava

Zelená vrstva

Urbánní struktura

◀ Prolnutí vrstev

Situace 1:15 000 ▶



Otevřené Vysočany



# Zelená vrstva

*Je nasnadě spojovat a komponovat plochy městské zeleně, čímž zajistíme prostup územím lidem, ale zejména živočichům.*

## Zelená vrstva

Zelená vrstva Vysočan je součástí nadřazeného celku, jehož kompozici na území Prahy řeší Metropolitní plán. V souladu s tímto plánem lze území na hranicích Vysočan, svahy pod Prosekem a okolí vrchu Smetánka, považovat za významnou plochu městské zeleně. Je nasnadě tyto plochy spojovat a komponovat, čímž zajistíme prostup územím lidem i ostatním živočichům. Říčka Rokytky, která prochází skrze vysočanskou kotlinu, je přirozenou spojnicí těchto dvou systémů.

## Vinice

Na svazích Proseku návrh uvažuje s obnovou středověkých vinic. Začátkem tisíciletí byla obnovena jedna z nich – Máchalka. Další vinice by mohly opět oživit tyto svahy. Několik usedlostí – viničních domů, se zde ještě nachází. Takto by mohly být zkulturnovány vinice Císařka, Kelerka, případně Jetelka. Také svahy Klíčova, jež jsou součástí zeleného pásu kolem Prahy, nabízejí prostor k tomuto využití. Celý svah by byl návštěvníkům zprůchodněn pomocí viničních stezek a vznikl by tak jeden propojený systém vinic a parků na svazích nad Vysočany, které poskytují výhledy na město. V bývalých usedlostech a v areálu Odkolek by vzniklo zázemí pro zpracování a skladování vína, ubytování apod. Došlo by tak k obnovení činnosti, kterou mají Vysočany odjakživa ve svém znaku.

## Městský park

Návrh uvolňuje zanedbané plochy podél říčky Rokytky a spojuje jednotlivé fragmenty již kultivovaných ploch do jednoho celku, čímž dochází i k propojení obou zelených ploch na severu a jihovýchodě Vysočan. Soustřeďuje se zde široká nabídka využití - sportovní areály, rekreační plochy, klidové zóny, téměř přírodní plochy, ale v návaznosti na kreativní klastry i prostory ke shromážděním, kulturním akcím apod. Svým umístěním uprostřed kotliny a velkým počtem možných vstupů, je snadno do-

stupný pro všechny obyvatele. Severní rozhraní mezi parkem a zástavbou je tvořeno nábřežím se stromořadím, které tak jasně odděluje obě části. Při jižním rozhraní dochází k prolínání a přechod je méně zřetelný.

## Zelené stezky

Stopa původních železničních vleček je stále dosti patrná a v návrhu jsou proto transformovány na cyklostezky propojující celou čtvrť. Kromě jejich dopravní funkce s sebou do území vnášejí zelené koridory, čímž se zelená vrstva dostává i hlouběji do zastavěného území.

## Zeleň s omezeným přístupem

V méně intenzivních částech čtvrti jsou bytové domy umísťovány v zeleni, která je veřejným prostorem, nicméně slouží zejména zdejšími obyvatelům a je pod jejich určitým dohledem.

## Páteří stromořadí

Stromořadí umísťovaná do významných ulic umocňují jejich důležitost, zvyšují orientaci v území a kultivují veřejný prostor.

## Pocket park

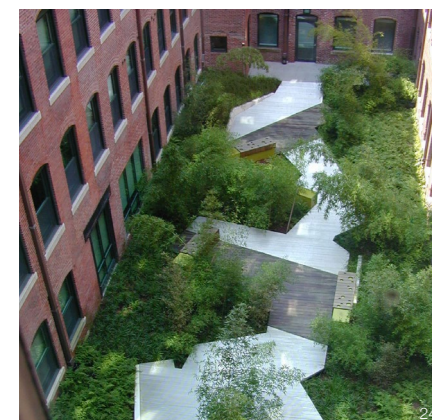
Díky dostupnosti městského parku neobsahuje navržená kompaktní zástavba větší plochy zeleně, avšak struktura jednotlivých bloků vytváří prostor pro drobné parky - v angličtině označované pojmem pocket park.

► Výkres návrhu krajiny 1:15 000

- veřejná zeleně
- vinice
- soukromá zeleně
- vnější pás kolem Prahy
- propojení prvků stav
- propojení prvků návrh



Vinice Máchalka ve Vysočanech



Pocket park, Boston

# Urbánní struktura

## Vysočany očím skryté

Průmyslová minulost ve Vysočanech zanechala strukturu, která vyhovuje dopravním prostředkům a obsluze velkých areálů, nikoliv lidem. Dvě hlavní ulice téměř neumožňují ustoupit do strany. Ploty a zdi areálů brání i pouhému pohledu. V rámci otevření Vysočan skrze transformační plochy se naskytá možnost proniknout hlouběji do území.

## Pevné vs. volné

Projekt v první řadě určuje hranici zastavitelného území a ochraňuje tak park kolem Rokytky, jenž je významným prvkem systému zeleně v rámci čtvrti. Severně od Rokytky vzniká pevně kompaktní město se zřetelným rozhraním mezi zastavěným a nezastavěným. Jižním směrem dochází k volnějšímu přechodu skrze stezku a volnější zástavbu k ní přiléhající.

## Mřížka

Dvě hlavní ulice v téměř rovnoběžné vzájemné poloze, několik kolmých napojení a neprostopné území mezi nimi jsou základem pro navrženou mřížkovou strukturu, kterou je možno nalézt i v dalších částech vnitřního kompaktního města. Prostopnost a zejména přehlednost Karlína nebo Holešovic by se však v případě Vysočan mohla jevit poměrně cizorodě, proto je navržená mřížka modifikována a ve vzdálenější poloze o polovinu horizontálně posunuta. Výjimku tvoří pěší spojení skrz městský park, která navazují na původní ulice a procházejí celým územím. Výhodou tohoto posunutí je zklidnění ulice a jistá hierarchizace prostoru.

## Intenzita

V takto navržené struktuře návrh pracuje s různou intenzitou daného území. Kolem hlavních městských tříd, jimiž prochází velké množství lidí, jsou navrženy tzv. intenzivní bloky, které jsou dostatečně prostopné, aby nebránily procházejícím v pohybu. Zároveň v sobě sdružují více funkcí, díky čemuž generují další uživatele

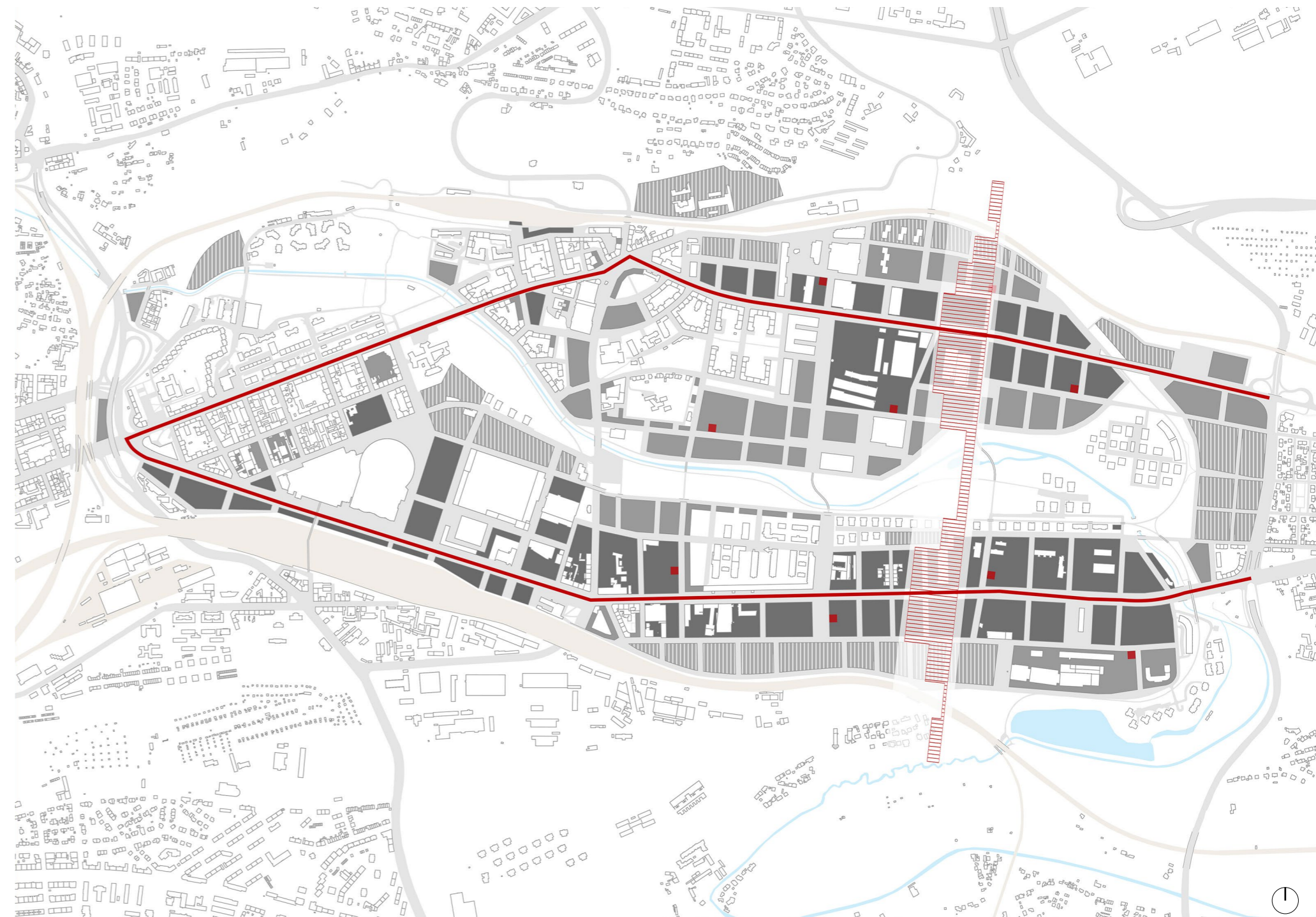
v okolí bloku.

Ve vzdálenější pozici již dochází k posunutí mřížky a spolu s touto změnou se snižuje intenzita využití území. Nachází se zde klasičtější urbánní bloky, které mohou být doplněny nebo nahrazeny občanskou vybaveností. Za nimi pokračují bloky vyznačující se individuálními bytovými domy umístěnými v zeleni, která je z velké části veřejně přístupná. Následuje železnice a vinice se strukturou viničních stezek, kde intenzitu již zcela nahrazuje klid volné krajiny. O jednotlivých použitých typech bloků se lze více dočíst na straně 46.

*Severně od Rokytky vzniká pevně kompaktní město se zřetelným rozhraním mezi zastavěným a nezastavěným. Jižním směrem dochází k volnějšímu přechodu skrze stezku a volnější zástavbu k ní přiléhající.*

► Výkres urbánní struktury 1:15 000

- stávající zástavba
- blok intenzivní
- blok tradiční
- volná zástavba v zeleni
- městská třída
- znázornění intenzity



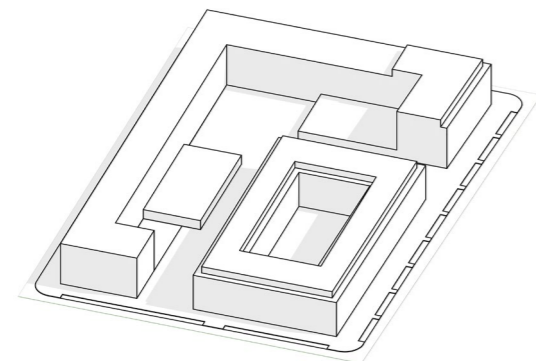
## Typy bloků

*Intenzita je v mém návrhu důležitým parametrem pro zvolení správného typu urbánního bloku. Na příkladu kreativních klastrů, které stojí nad tímto principem, lze však dokumentovat adaptabilitu celé urbánní struktury.*

### Blok intenzivní

Intenzivní blok se vyznačuje větším využitím plochy urbánního bloku. Pro splnění technických norem je nutné zvolit různé využití dle umístění ve struktuře konkrétního bloku. Vzniká tak mix funkcí, který pojímá bydlení, administrativu, výrobu i služby. Umožněna je také různá velikost bytů, od téměř sociálního malometrážního bydlení až k mezonetům v horních podlažích. Důležitou součástí je aktivní parter a prostupnost průchody, pasážemi a dvorky, které prostor člení do částí více či méně soukromých.

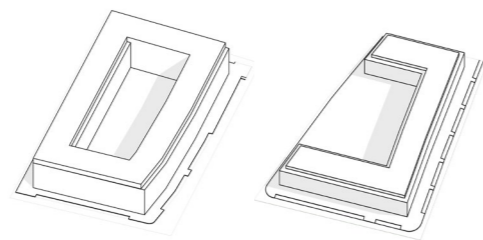
Intenzivní bloky navrhuji při Kolbenově a Poděbradské ulici, jimž se může tato forma bloku nejlépe přizpůsobit. Výhodou je jeho adaptabilita, schopnost doplnit starší industriální objekty, ale i vytvořit prostor pro umístění kreativního klastru.



### Blok tradiční

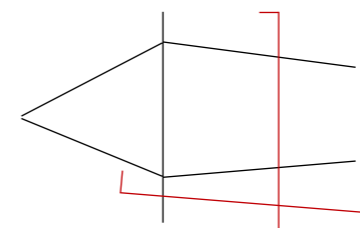
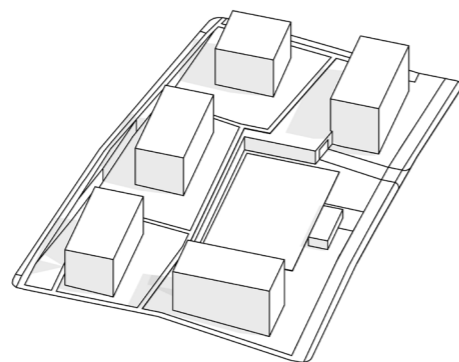
Tradiční blok je charakteristický vnějším ohraničením urbánního bloku a tím jasným oddělením veřejné ulice a soukromého vnitrobloku. Z toho plyne menší pohyb lidí a celkově klidnější prostředí. Z funkčního hlediska se jedná zejména o bydlení. V návrhu je použit v částech při městském parku a také v druhé pozici za bloky intenzivními. Zde jej může doplnit nebo zcela nahradit objekt občanské vybavenosti. Použity jsou i tradiční bloky s jednou otevřenou stranou, které umožňují využívat

vnitroblok veřejnosti, např. vybudováním dětského hřiště. Tradiční blok je ověřeným způsobem naplnění urbanistické mřížky.



### Blok volný (v zeleni)

Ve vzdálenějších polohách je navržena volná zástavba v zeleni, která je nejméně intenzivní, avšak stále se jedná o budovy s výškou okolo pěti podlaží. Oproti soudobé zástavbě Vysočan ponechává prostory mezi domy z velké části veřejně přístupné a nevytváří gated communities. Součástí těchto bloků může být sportovní areál, parčík nebo menší hřiště. Spolu se změnou charakteru dopravy, jejím zklidněním, lze tyto lokality považovat za opravdu klidné části městské struktury.

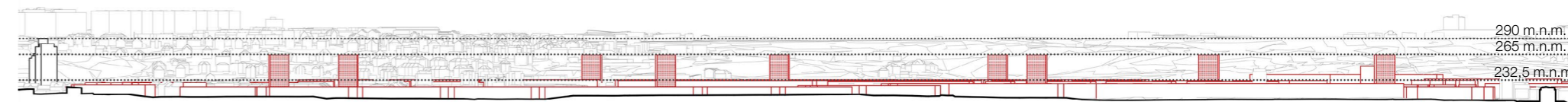


Morfologie terénu na území Vysočan je dosti dramatická, jak je pro celou Prahu typické. Na plochou kotlinu s výškou 200 m.n.m. navazují prudké svahy, které na Proseku dosahují výšky až 300 m.n.m. V minulosti plochou zástavbu Vysočan narušovaly vysoko se tyčící tovární komíny, jež se staly symbolem industriální éry čtvrti. V budoucnosti přichází analogie na tyto komíny ve formě výškových domů, které symbolizují nový život ve století 21. století. Tyto věže plní svou primární funkci, jež není jasně

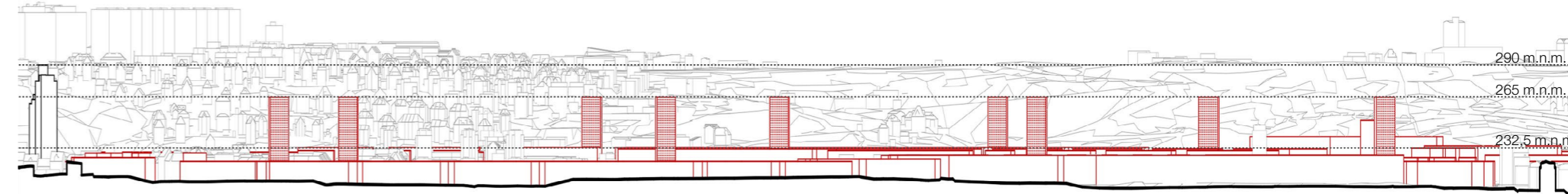
zadána, nicméně uplatní se zde bydlení, administrativa, ubytování nebo projekty budoucnosti - vertikální farmy. Sekundární funkcí je upozornit na kreativní klastry, které se nacházejí v blocích, jimž tyto věže dominují. Devět stejně vysokých věží nepřesahuje výšku 265 m.n.m., a dosahuje tak přibližně dvou třetin nejvyšší budovy Vysočan - bytového domu Eliška, který je omezen nadmořskou výškou severní terasy na Proseku, která činí 290 m.n.m.

## Výškové uspořádání

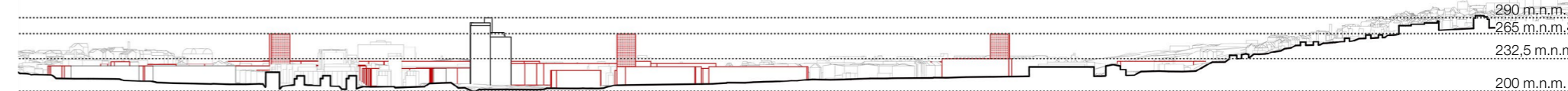
Řezopohled na sever 1:7 500



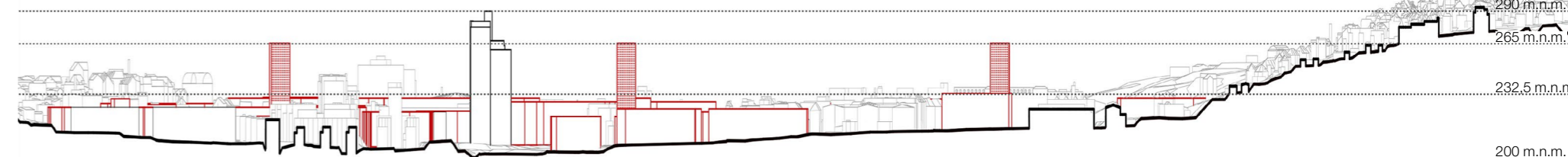
2x zvětšený



Řezopohled na západ 1:7 500



2x zvětšený



Masséna Development Paris  
Atelier Christian de Portzamparc

# Individuální doprava

*Návrh doplňuje cyklistickou síť o nové úseky, které z velké části kopírují původní železniční vlečky. Jejich úkolem v rámci dopravy je zajištění kvalitního a rychlého propojení s významnými body čtvrti.*

## Doprava

Doprava má stěžejní význam v systému průmyslové čtvrti typu Vysočany. Stejně jako umožnila její dynamický vývoj, může se negativně propisovat do její podoby a do kvality života obyvatel. Vysočany navíc od počátku leží na místě křižení důležitých cest.

V návrhu bylo potřeba vyjádřit se k celoměstskému systému dopravy a dle něj předikovat budoucí vývoj. Řešení je založeno na předpokladu dokončení Pražského okruhu v současné navrhované podobě. Pro Vysočany jsou stěžejní úseky od dálnice D1 do Běchovic a ze Satalic do Březiněvsí.

## Tranzitní doprava

Dokončení Pražského okruhu může území pomoci od tranzitní dopravy, která jej tangenciálně míjí v ulici Spojovací a Kbělské. I přesto je v návrhu počítáno se zahloubením Kbělské ulice s cílem ochránit území před negativními vlivy dopravy a propojit Vysočany a Hloubětín.

Radiální směry vykazují menší intenzitu dopravy, proto je místo uvažované Vysočanské radiály ve svazích Klíčova a Proseku, jež je přímým spojením vnějšího a vnitřního okruhu, přistoupeno k variantě rozmělnění tohoto dopravního proudů do více větví.

## Nákladní automobilová doprava

I kreativní průmysl si žádá využívání nákladní dopravy, proto jsou ve vnitřním území vymezeny úseky s možností vjezdu nákladních aut nad 3,5 tuny. Tomu jsou přizpůsobeny i hlavní městské třídy - Kolbenova, Poděbradská, Českomoravská a Freyova. Zásobování je umožněno v celém území.

## Osobní automobilová doprava

Osobní automobilové dopravě přístupná uliční síť je hierarchizovaná dle urbánní struktury a dle intenzity využívání území. Na městské třídy navazují lokální ulice s obousměrným provozem. Hlouběji v území se nacházejí zklidněné

jednosměrné ulice, kde dochází k potlačení rozhraní mezi vozovkou a chodníkem. Samotná struktura uliční sítě se vzájemně posunutou mřížkou omezuje rychlost v území.

## Doprava v klidu

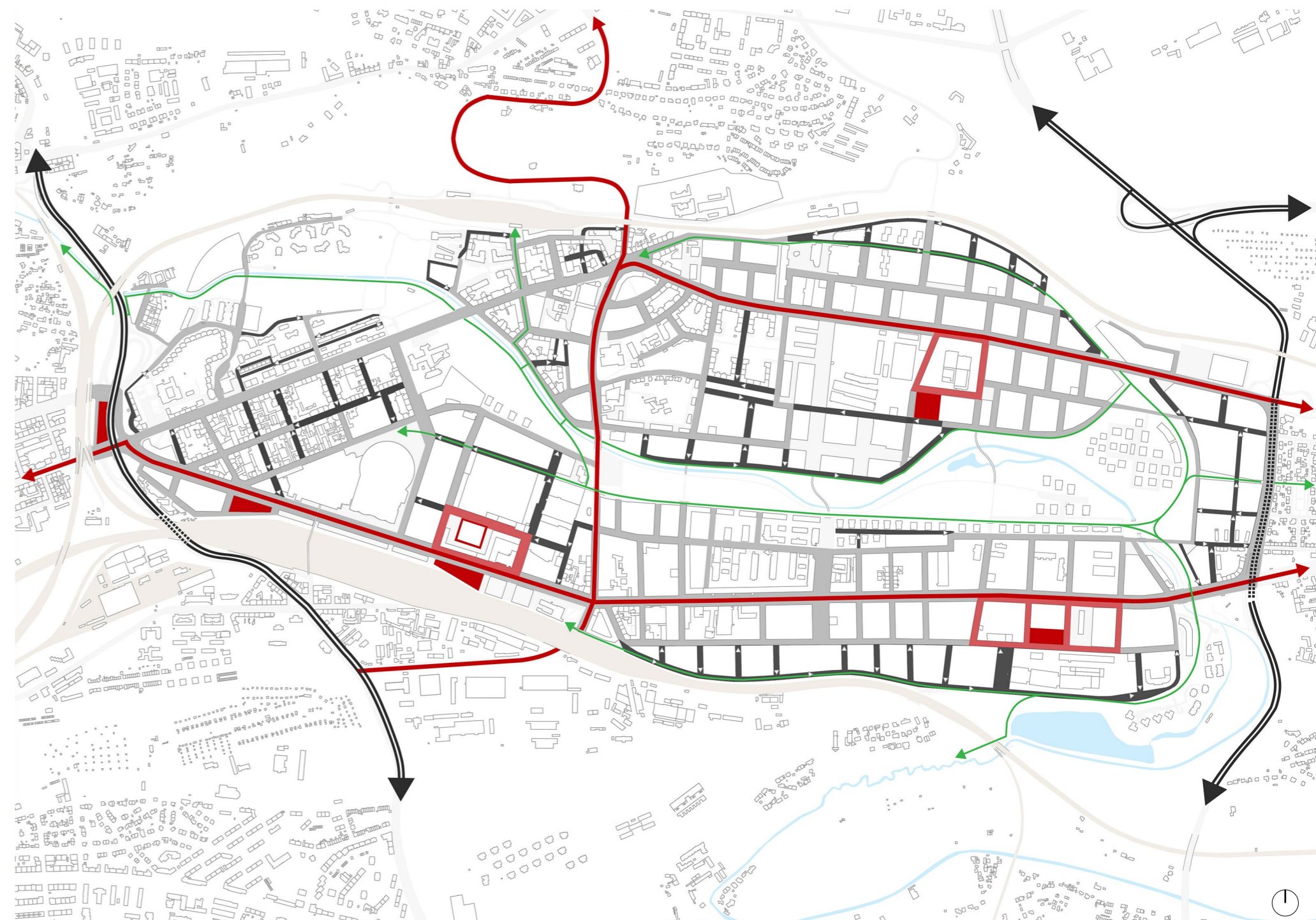
Návrh zahrnuje vznik nových parkovacích domů, které mají za úkol poskytnout kapacity odpovídající navržené zástavbě, kreativním klastrům a také pokrýt nárazové množství při sportovních a kulturních akcích v multifunkční aréně. Jednotlivé bloky budou mít parkování řešeno povrchovým stáním, ale zejména podzemními garážemi.

## Cyklistická doprava

Návrh doplňuje cyklistickou síť o nové úseky, které z velké části kopírují původní železniční vlečky. Jejich úkolem v rámci dopravy je zajištění kvalitního a rychlého propojení s významnými body čtvrti. Jedná se o železniční nádraží, stanice metra, městský park nebo kreativní klastry. Tento ekologicky šetrný a zdravý prospívající druh dopravy může Vysočany ochránit před náporu automobilové dopravy.

► Výkres návrhu individuální dopravy  
1:15 000

- tranzitní automobilová doprava
- lokální OAD / NAD
- obousměrná ulice
- jednosměrná ulice
- cyklostezky



# Veřejná doprava

*Obě vysočanská nádraží posílí svůj význam jak pro místní, tak pro dojíždějící do hlavního města, na což návrh reaguje vybudováním cyklostezek, které nádraží propojují s celým územím, a také doplněním struktury v jejich těsné blízkosti.*

## Veřejná doprava

Jednou z největších předností Vysočan současnosti je jejich velmi dobré napojení na linky veřejné dopravy. Obslужeny jsou vlakem, metrem, tramvaji a autobusy. Je nutné zdůraznit fakt, že například stanice Kolbenova na lince metra B je nejméně využívanou stanicí z celé sítě pražského metra. Tím lze dokumentovat přepravní kapacity v lokalitě. Právě proto návrh z velké části vychází ze současné situace. Dostupnost je ověřena pomocí izochor, jejichž poloměr činí pro vlak a metro 500 m, a pro tramvaj a autobus 300 m.

## Železniční doprava

Stěžejním bodem pro budoucnost železnice ve Vysočanech, ale i v rámci pražské aglomerace, bude vybudování vysokorychlostních tratí. Návrh vychází z úvahy vedení těchto tratí tunely v proseckých svazích až na hranice Prahy a dále severním směrem. Obecně lze předpokládat, že s realizací vysokorychlostních tratí bude dálková a nákladní doprava odvedena z regionálních tratí, čímž dojde ke zvýšení kapacity a tím i větší četnosti zajišťovaného spojení. Obě vysočanská nádraží posílí svůj význam jak pro místní, tak pro dojíždějící do hlavního města, na což návrh reaguje vybudováním cyklostezek, které nádraží propojují s celým územím, a také doplněním urbánní struktury v jejich těsné blízkosti.

## Metro

Jak již bylo v úvodu zmíněno, linka B pražského metra ve Vysočanech prozatím skýtá potenciál a není nutné ji radikálně upravovat. Stávající stanice Českomoravská a Vysočanská jsou v návrhu lépe začleněny do okolní urbanistické struktury. Také k těmto významným čtvrtřovým bodům jsou dovedeny nové cyklostezky. Stanice Kolbenova se stává přirozeným komunikačním centrem navržené čtvrti a umožňuje přestoupit mezi metrem, tramvají a autobusem.

## Tramvajová doprava

Obslužnost území tramvajovou dopravou je také vyhovující a návrh počítá s dobudováním jen malého počtu zastávek při Kolbenově ulici a v části Hloubětína. Nejrazantnějším opatřením návrhu je zahloubení Kbelské ulice pro tranzitní dopravu a vybudování mimoúrovňových křížení s Kolbenovou a Poděbradskou ulicemi. Na povrchu dochází k přesunu tramvajové trati. Na tuto proměnu navazuje přesun areálu vozovny k železniční trati a uvolnění místa pro novou zástavbu, čímž dojde ke kvalitnějšímu propojení Vysočan a Hloubětína.

## Autobusová doprava

Autobusovou dopravu ve Vysočanech lze rozdělit na městskou, která územím prochází a spojuje ho tangenciálně s dalšími čtvrtěmi, a lokální, jež obsluhuje hůře dostupná vnitřní území čtvrti. Navrženy jsou zastávky poblíž Kolčavky v západní části Vysočan a skupina zastávek na trase mezi stanicí metra Českomoravská, parkem, uměleckou čtvrtí a stanicí metra Kolbenova.

► Výkres návrhu veřejné dopravy  
1:15 000

železniční doprava stav



trasa rychlodráhy v podzemí



autobusová doprava stav / návrh



tramvajová doprava stav / návrh



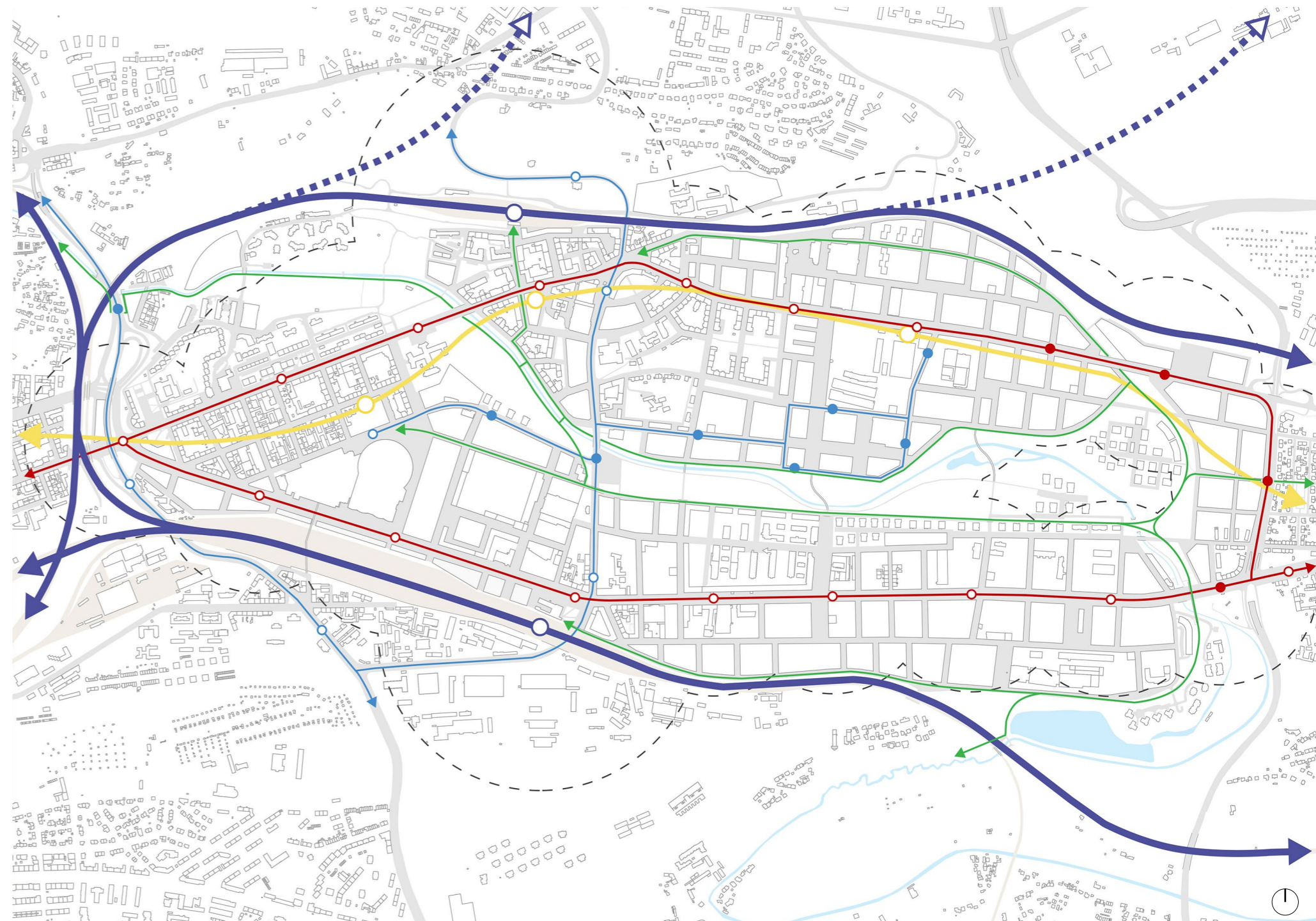
metro stav



cyklostezky



docházkové izochory



Otevřené Vysočany



## Veřejná prostranství

*Základním kamenem navržené koncepce veřejných prostranství je posílení významu ulice Kolbenovy a Poděbradské. Nutná je proměna na skutečnou městskou třídu s aktivním parterem.*

### Hledání dobrého prostranství

Vysočany se v minulosti rozvíjely jako skupina usedlostí v blízkosti historických cest bez jednoho centrálního prostoru. Nekompaktní struktura si nevyžadovala náves, na kterou by v pozdější době navázalo náměstí. Hierarchizace veřejných prostranství je jednoduchá. Městské třídy ve svých kříženích generují významné body, které jsou však jen přestupními uzly. V současnosti kvalitní veřejné prostranství hledáme.

### Vznik městských tříd

Základním kamenem navržené koncepce veřejných prostranství je posílení významu ulic Kolbenovy a Poděbradské. Nutná je proměna na skutečnou městskou třídu s aktivním parterem. Obě ulice k tomu nabízejí dostatek prostoru. Konkrétní řešení lze nalézt na straně 66 tohoto diplomního portfolia, kde se nachází perspektivní řez ulice Kolbenovy.

### Nové vazby

Na tyto městské třídy lze posléze navázat veřejné prostory různého typu. Pro nově navrženou strukturu je nejdůležitější prostor areálu bývalé Pragovky, kde je vytvořena pěší zóna. Ta spojuje ulici Kolbenovu, jeden z kreativních klastrů, městský park a ulici Poděbradskou. V okolí haly č. 19 vzniká rozsáhlé prostranství sloužící i k různým společenským, kulturním nebo sportovním příležitostem. Dalším vstupem do městského parku předcházejí o poznání menší náměstí.

Náměstí OSN se v návrhu proměňuje do podoby více uzavřené, ale stále si udržuje svůj význam.

Nová prostranství vznikají také v jakési druhé vlně hlouběji v území. Díky využití i starších průmyslových dvorů a zachování některých objektů, například továrních komínů, vznikají prostory, které se stávají důležitou součástí lokální identity. Pestrost využití této mozaiky může být široká. Důležité je však dbát na to,

abychom mohli prostory užívat aktivně i pasivně.

### Dvorky a vnitrobloky

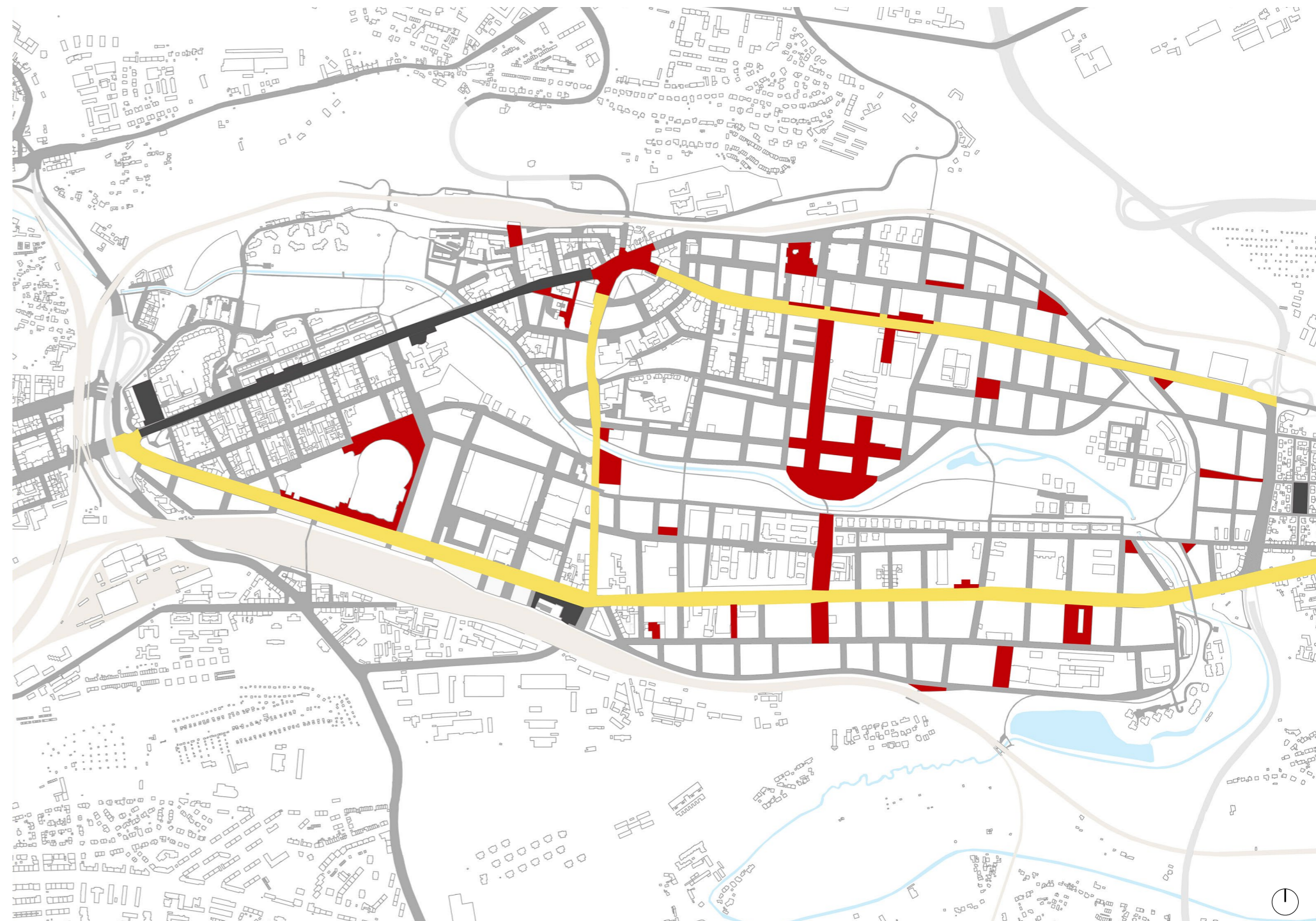
V neposlední řadě vznikají uvnitř intenzivních bloků menší dvorky, které slouží zejména místním obyvatelům, pracovníkům apod. Tyto drobné plochy však v mapě nejsou znázorněny.

### Otázka velikosti

I vzhledem k dostupnosti městského parku a volné krajiny byla veřejná prostranství navržena tak, aby uspokojila nároky obyvatel a zároveň se nestala těžce udržovanou plochou. Kvalita takového prostoru totiž úzce souvisí s množstvím a u veřejných prostranství v poslední době platí, že by jich nemělo být příliš moc.

► Výkres návrhu veřejných prostranství  
1:15 000

městská třída stav / návrh  
lokální ulice  
náměstí / pěší zóna stav / návrh



# Vstupy do území

*Pokud vstupujeme do Vysočan, je téměř jistotou, že podcházíme železniční trať nebo frekventovanou silnici. Dobrá dostupnost území si vybírá daň na kvalitě veřejného prostoru.*

**1** Hlavní vstup z Libně je rámován sérií mostů, pod kterou vzniká zanedbané území nikoho. Prostupu není bráněno, avšak lidé se tomuto místu vyhýbají. Pro zlepšení kvality prostoru navrhuji vytvoření obchodního parteru z lodních kontejnerů, jenž tak doplní okolí tramvajových zastávek. (př. Londýn - arch. Waugh Thistleton).

**2** Nové Vysočany doplácí na nekvalitní spojení se svým okolím. Navržená lávka překonává kolejiště a spojuje poněkud skomírající Vysočanské náměstí s obchodním centrem Harfa a multifunkční arénou (př. Ostrava - Nová Karolina). Taktéž nádraží v Libni bude snadněji dosažitelné. Pro Nové Vysočany a jejich budoucí rozvoj to může být velmi důležitý impuls.

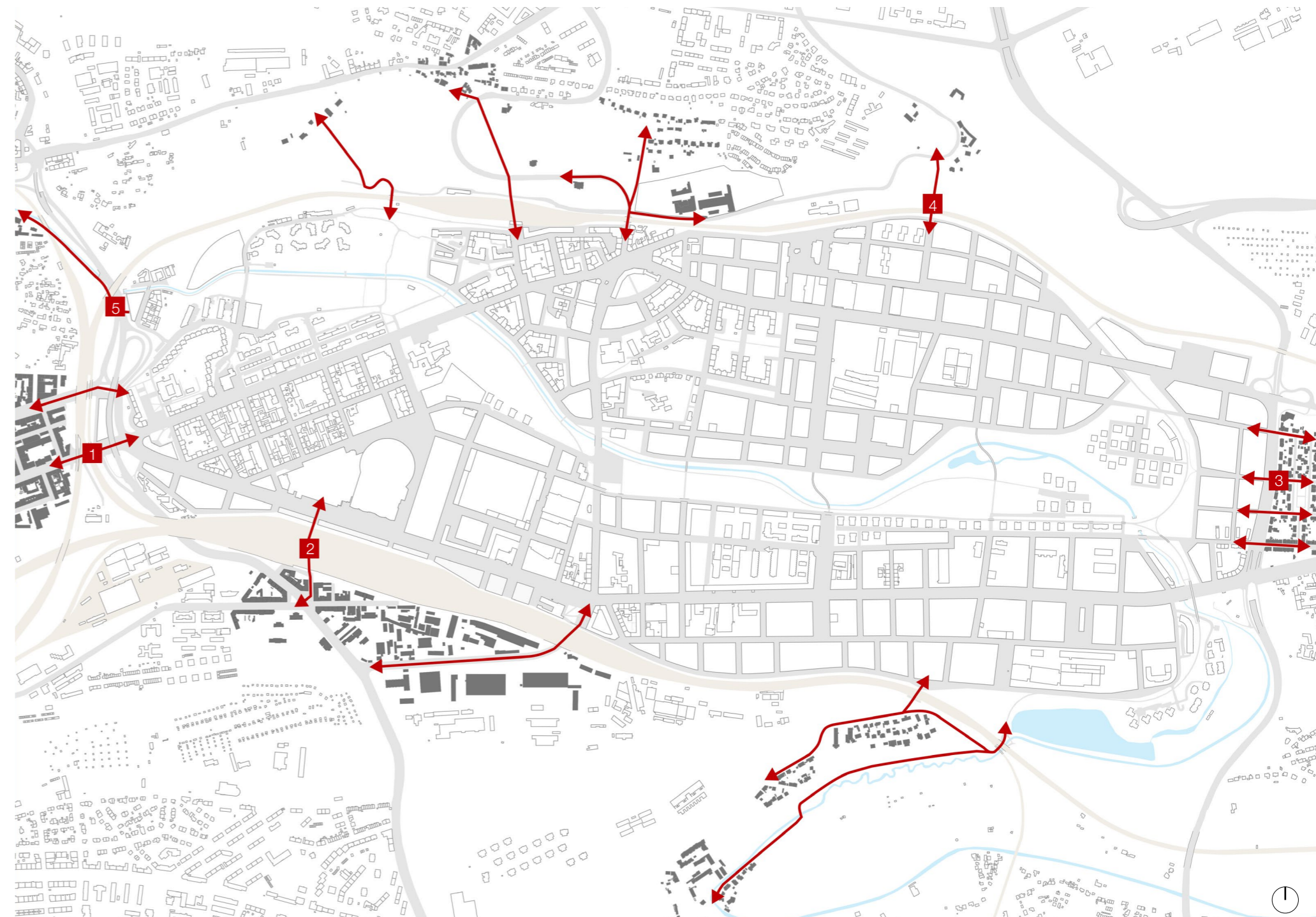
**3** Starý Hloubětín se nachází v těsné blízkosti čtyřproudé frekventované ulice Kbelské, která v území postupem času vytvořila značnou bariéru. Návrh počítá se zahloubením silnice a vytvořením příjemné ulice s tramvajovým spojením. Hloubětín a Vysočany se tímto krokem po dlouhých letech propojí (př. tramvajové trati v Bordeaux).

**4** Prosecké svahy jsou od východní části Vysočan odděleny bariérou železniční trati. S vybudováním nové zástavby severně od Kolbenovy ulice a obnovením vinic na Klíčově bude vhodné tuto rezidenční a rekreační oblast propojit. Navržen je podchod pod železniční trať určený pěším a cyklistům (př. podchodu na Ladronce).

**5** Vysočany prochází důležitá cyklistická stezka propojující východ Prahy s Libní, Karlínem, Holešovicemi a centrem města. Tomu v některých úsecích neodpovídá kvalita veřejného prostoru. Jedním z nich je podchod pod Spojovací ulicí, jenž je příliš úzký a tmavý. Rozšířením podchodu by došlo k zlepšení podmínek pro cyklisty a nepochybně by se zlepšil také první dojem při příjezdu do Vysočan (př. podchod v Amsterdamu).



► Výkres vstupů do území, 1:15 000



Otevřené Vysočany

# Kreativita

*Návrh se do budoucna vyhýbá další centralizaci těchto kulturních institucí na jednom místě. Mezi hlavní důvody patří zamezení sociální stratifikace určité skupiny obyvatel z okruhu kulturního života a zamezení vzniku jednoho turisticky oblíbeného bodu v jinak nezajímavé čtvrti.*



Umění ve veřejném prostoru  
Konstantin Dimopoulos - Blue Trees, Seattle

## Kreativní průmysl

Kreativní průmysly - spojení vysokého umění a komerční kultury, jsou potenciálem pro budoucí rozvoj Vysočan. Dobrá dostupnost, rozsáhlé plochy určené k transformaci a návaznost na výrobní tradici jsou hlavními důvody k přijetí této strategie.

## Infikace

Současné kulturní podhoubí Vysočan o sobě dává čím dál více znát. Pragovka Art District zastřešuje mnoho uměleckých pracovišť a galerií - White Pearl Gallery, DEPO Gallery, Strojírna, budova E, hala č. 19 a v nejbližší době muzeum automobilky Praga. Návrh se do budoucna vyhýbá další centralizaci těchto kulturních institucí na jednom místě. Mezi hlavní důvody patří zamezení sociální stratifikace určité skupiny obyvatel z okruhu kulturního života a zamezení vzniku pouze jednoho turisticky oblíbeného bodu v jinak nezajímavé čtvrti. Řešením je pomyslná infikace celého území Vysočan. ČKD, Pragovka a jiné slavné společnosti minulosti jsou transformovány na kreativní průmysl a jejich nově využitá pozůstatky prorůstají navrženou strukturou. Tyto kreativní klastry podporují ve svém okolí diverzitu sociální i urbání. Pro návštěvníka jsou nové Vysočany značkou, která je známá nejen v Praze.

## Sítě, majáky a stopy

Kreativní klastry jsou propojeny sítěmi, která usnadňuje orientaci v území a podporuje pohyb mezi jednotlivými klástrami. Doslova na vrcholu této sítě stojí výškové domy, které jsou analogií na v minulosti početněji zastoupené tovární komíny. Ty byly součástí areálů a symbolizovaly nepřetržitou průmyslovou výrobu. Od jejího útlumu byly mnohé odstraněny a zachovalé jsou spíše mementem starých časů než symbolem života čtvrti. Nové výškové domy, pomyslné majáky, dávají najevo, že tato čtvrť žije a je otevřená pro všechny.

Druhým prvkem sítě jsou stopy, které zajiš-

tují propojení jednotlivých klastrů. Jedná se o kreativně doplněný veřejný prostor, jež má návštěvníka vtáhnout do této vrstvy Vysočan. Pro umělce je místem prezentace.

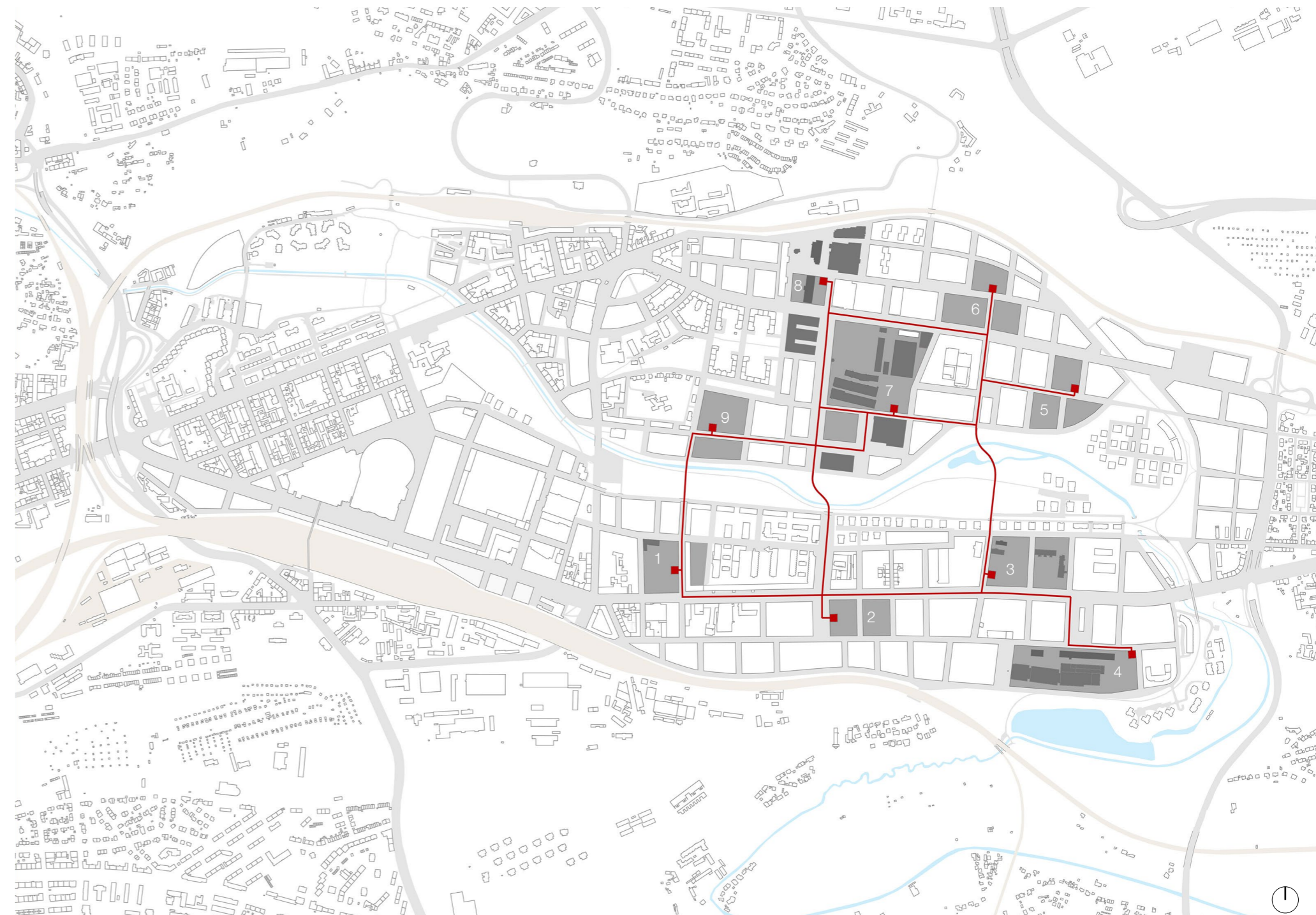
## Typy klastrů

Návrh určuje základní náplň kreativních klastrů zejména vzhledem k umístění, velikosti a požadavkům. Nicméně je nutné připomenout, že jsou součástí diverzifikovaných urbáních bloků a ve většině případů nezabírají celou jejich plochu.

- 1. Knihy a tisk**
  - trendy: knihovna jako komunitní centrum
  - požadavky: České literární centrum
- 2. TV, rozhlas**
  - trendy: vznik komunitních rádií a televizí,
  - požadavky: nová televizní studia
- 3. Digitální obsah a digitální hry**
  - trendy: digitalizace sbírek, záznam živého umění a jeho šíření, prezentace jednotlivých odvětví kreativního průmyslu, globální soutěže elektr. sportu, živá vysílání hráčů
  - požadavky: herny, herní studio pro živé přenosy z hraní
- 4. Architektura a Smart Cities**
  - trendy: kampusy Smart Cities, co-working, PC technika
  - požadavky: kampus SC, modelárny, tiskárny, dílny, ateliéry
- 5. Design**
  - trendy: designová studia, inkubátory, ateliéry, konzultační prostory
  - požadavky: budova Design for Business - propagace
- 6. Scénické umění**
  - trendy: výroba kostýmů, nástrojů, speciálního vybavení, studiové techniky, scénografie, péče o tělo, nový cirkus
  - požadavky: Taneční dům, cirko pro nový cirkus
- 7. Výtvarné umění**
  - trendy: nová média, prodej v aukčních síních a na veletrzích, prezentace na přehlídkách typu bienále, Art Weeks městských čtvrtí, pronájem ateliérů vlastních městem, 4%
  - požadavky: Produkční centrum pro výtvarné umění, aukční a výstavní síň, pronajimatelné ateliéry, konzultační prostory
- 8. Umělecká řemesla**
  - trendy: nadbytek strojové výroby a uniformita zboží může nastartovat návrat k hodnotám manuální činnosti, ekologické postupy, malosériová výroba, DIY, DIWO
  - požadavky: chráněné dílny, řemeslný inkubátor, hackerspace, makerspace, fablab, Centrum pro podporu řemesel
- 9. Hudební průmysl**
  - trendy: tvorba hudby, zvuková a hudební režie, opravy, pronájem nástrojů a speciálního HW a SW, technické zajištění lokací produkcí
  - požadavky: vydavatelství, umělecké agentury, kluby, výroba nástrojů, zkušebny, studia, Česká exportní hudební kancelář

► Výkres návrhu kreativních klastrů  
1:15 000

- věže / majáky / centra klastrů
- stopy
- klástr
- využívané industriální objekty



Otevřené Vysočany

# Funkční využití

## Nedostatek

Území kolem Kolbenovy a Poděbradské ulice je dnes využíváno zejména pro výrobu a služby typu opraven, servisů apod. Do tohoto jinou funkcí nedotknutého území vstupují nové bytové komplexy bez jakéhokoliv přínosu. Důsledkem je zcela chybějící občanská vybavenost.

## Funkce

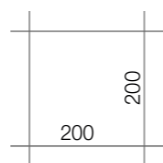
Nová čtvrť si žádá odpovídající nabídku. Návrh funkčního využití je vzhledem k velikosti řešeného území a podrobnosti urbánní struktury naznačen jen schématicky ve formě cyklické legendy. Ta obsahuje základních pět funkcí - bydlení, služby, produkci, občanskou vybavenost a rekreaci. Takto určují náplň území pro každý jeden čtverec velikosti 200 x 200 metrů. Jeho rozměry převyšují velikost navržených bloků a díky tomu přiřazují využití více než jednomu bloku. Tento nedirektivní přístup dává možnost výběru a vytváří vazby i mezi jednotlivými bloky, které se mohou vzájemně doplňovat. Samozřejmostí je práce s dostupností u některých funkčních typů.

## Bilance

Řešené území	258 ha
Stavební bloky	116 ha
Nezpevněné plochy	48 ha
Zpevněné plochy	94 ha

*Návrh funkčního využití je vzhledem k velikosti řešeného území a podrobnosti urbánní struktury naznačen jen schématicky ve formě cyklické legendy. Ta obsahuje základních pět funkcí - bydlení, služby, produkci, občanskou vybavenost a rekreaci.*

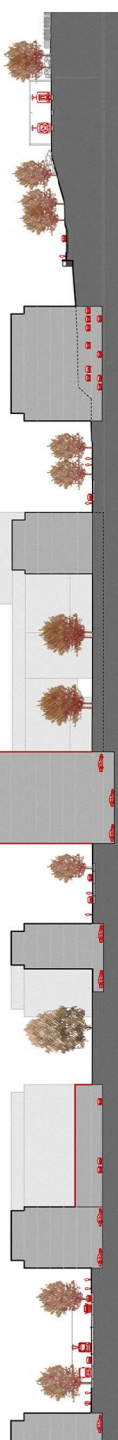
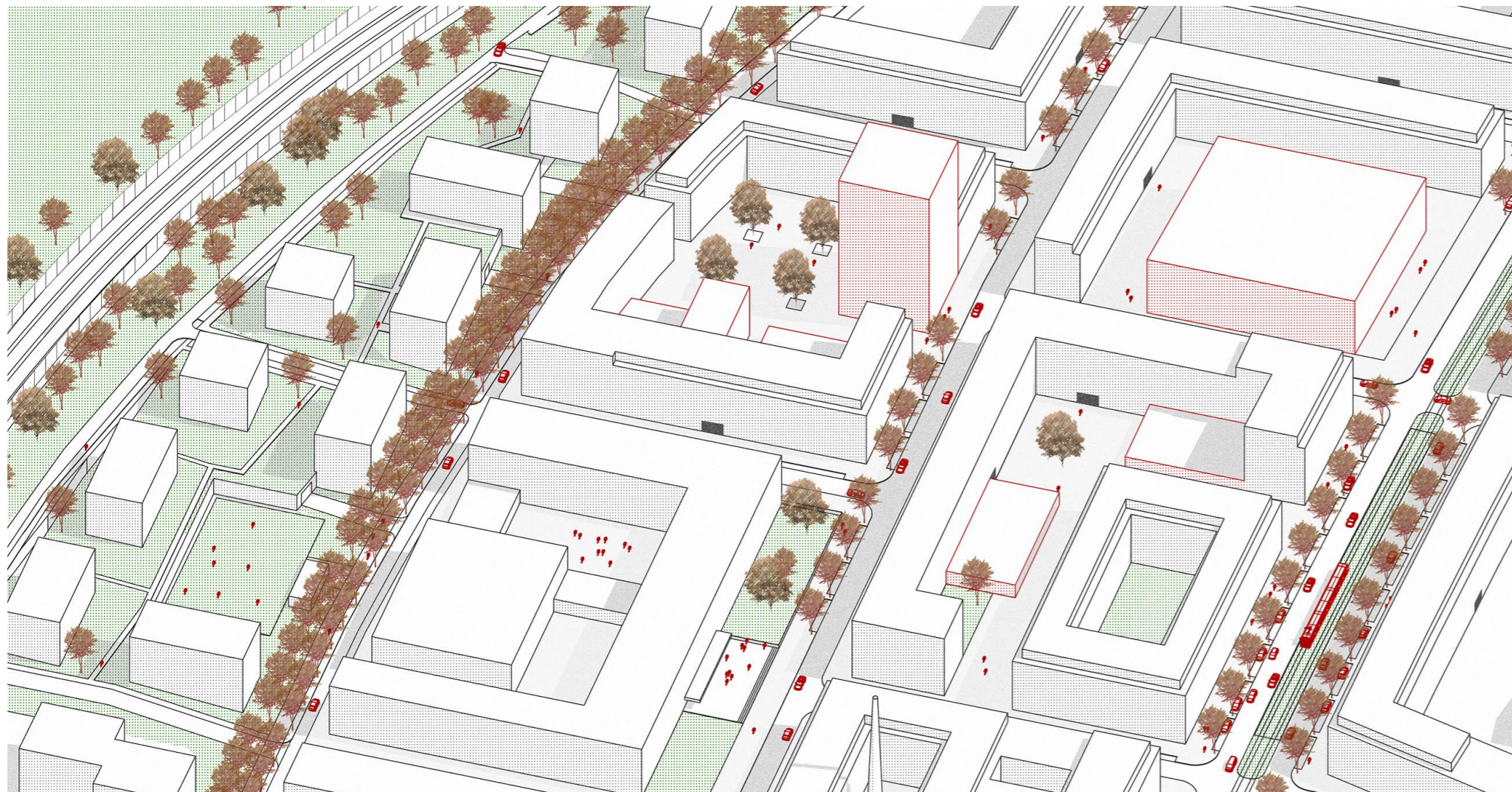
► Výkres návrhu funkčního využití území  
1:15 000



## Kolbenova sever

Nová zástavba severně od Kolbenovy ulice vychází ze základního konceptu různé intenzity území. Bloky přiléhající ke Kolbenově ulici, významné městské třídě, jsou ve své struktuře nejintenzivnější. Obsahují bytové i administrativní objekty, obchodní parter a v některých případech objekty sloužící kreativnímu průmyslu. V této konkrétní lokalitě jsou červenou barvou zvýrazněny objekty kreativního klastru zaměřené na scénické umění - taneční dům nebo dílny k výrobě kulís, kostýmů apod.

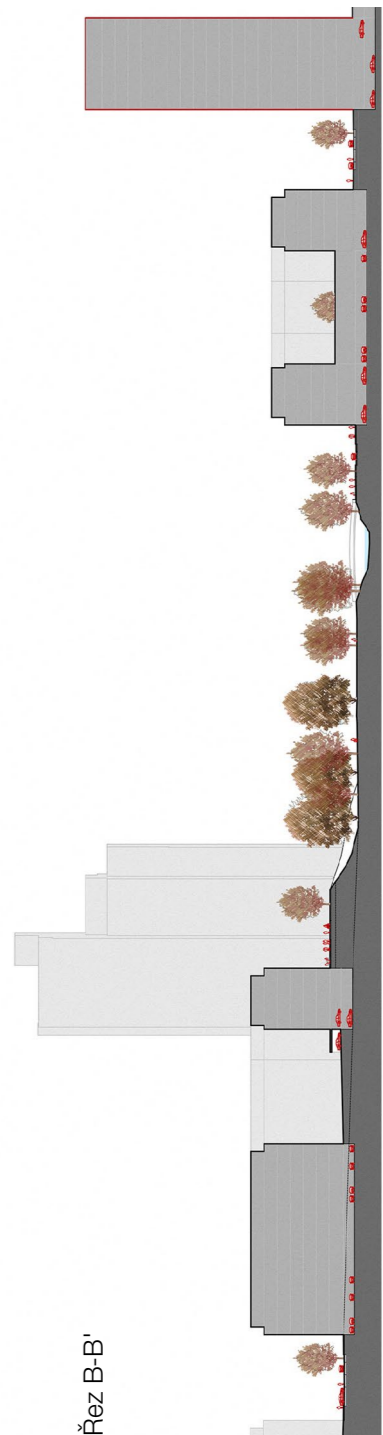
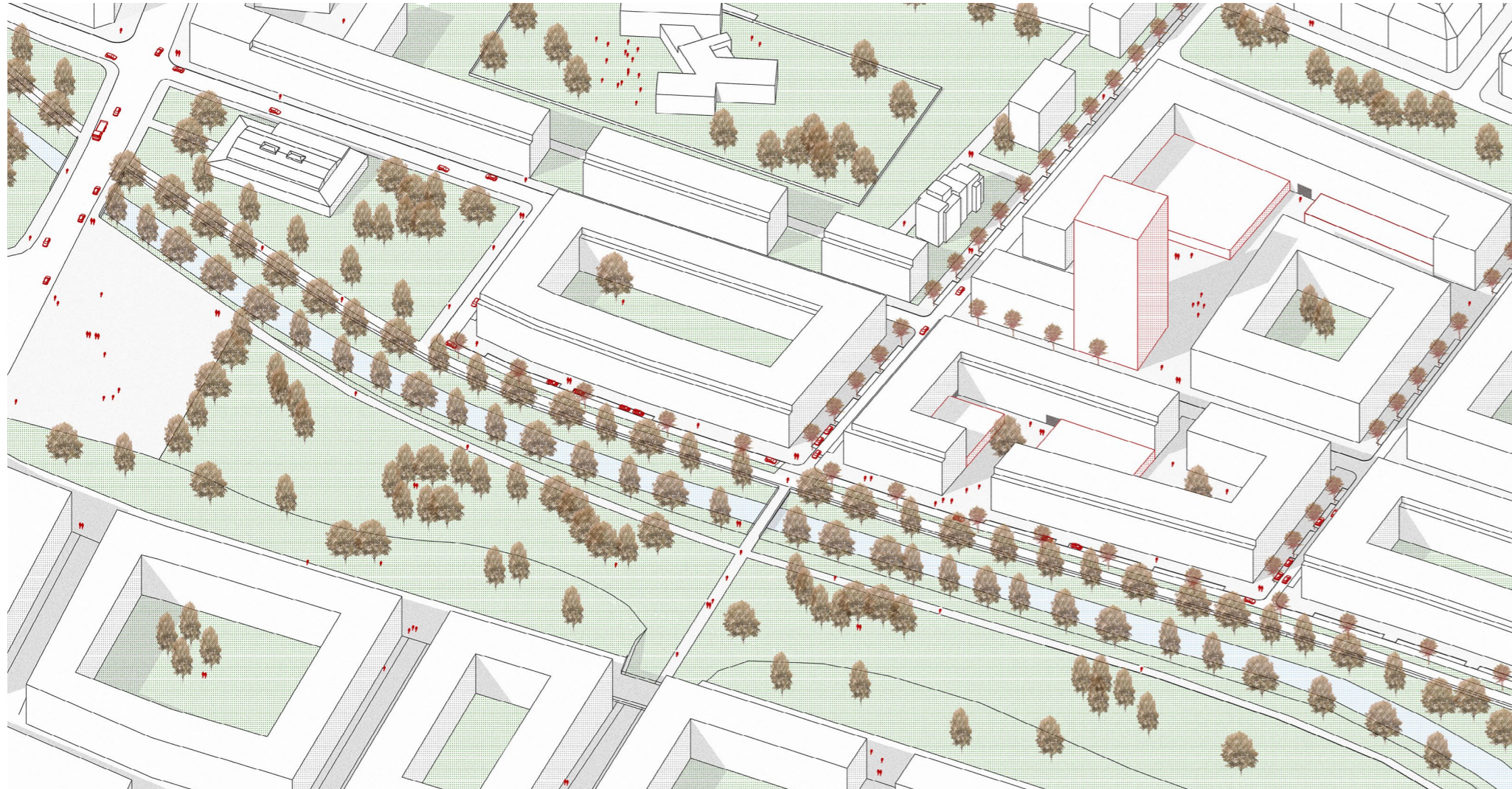
Tyto bloky jsou přístupné, členěné drobnými dvorky nebo pocket-parky. Dále od hlavní ulice jsou situovány bloky klasičtější struktury, mezi kterými se nachází i budovy občanské vybavenosti, např. školy. Cyklistická stezka tvoří předěl, za kterým jsou umístěny bytové domy v zeleni. Tato nejklidnější část území je obsluhována pouze jednosměrnými ulicemi se zklidněným provozem. Vinice za železniční tratí jsou místem pro odpočinek v blízkosti této intenzivní části města.



## Okolí městského parku

Městský park doplňuje zelenou kostru Vysočan a díky své dobré dostupnosti se stává oblíbeným místem nejen místních, ale i návštěvníků z jiných částí hlavního města. Návrh jasně vymezuje zastavěné a nezastavěné území a tím tento park chrání. Bloky domů severně od parku slouží zejména bydlení, přiléhají těsně k říčce Rokytce a vytvářejí městské nábřeží, po kterém je vedena cyklostezka. Avšak i zde se nachází jeden z kreativních klastrů, konkrétně se zaměřením na hudební průmysl. Park v blí-

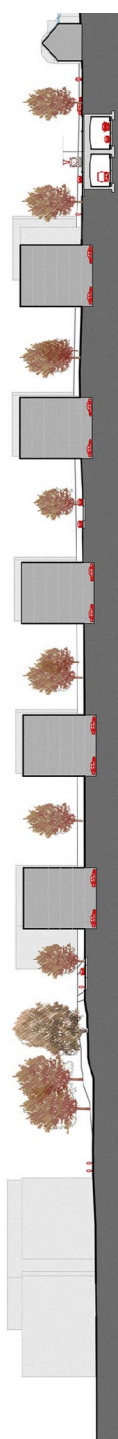
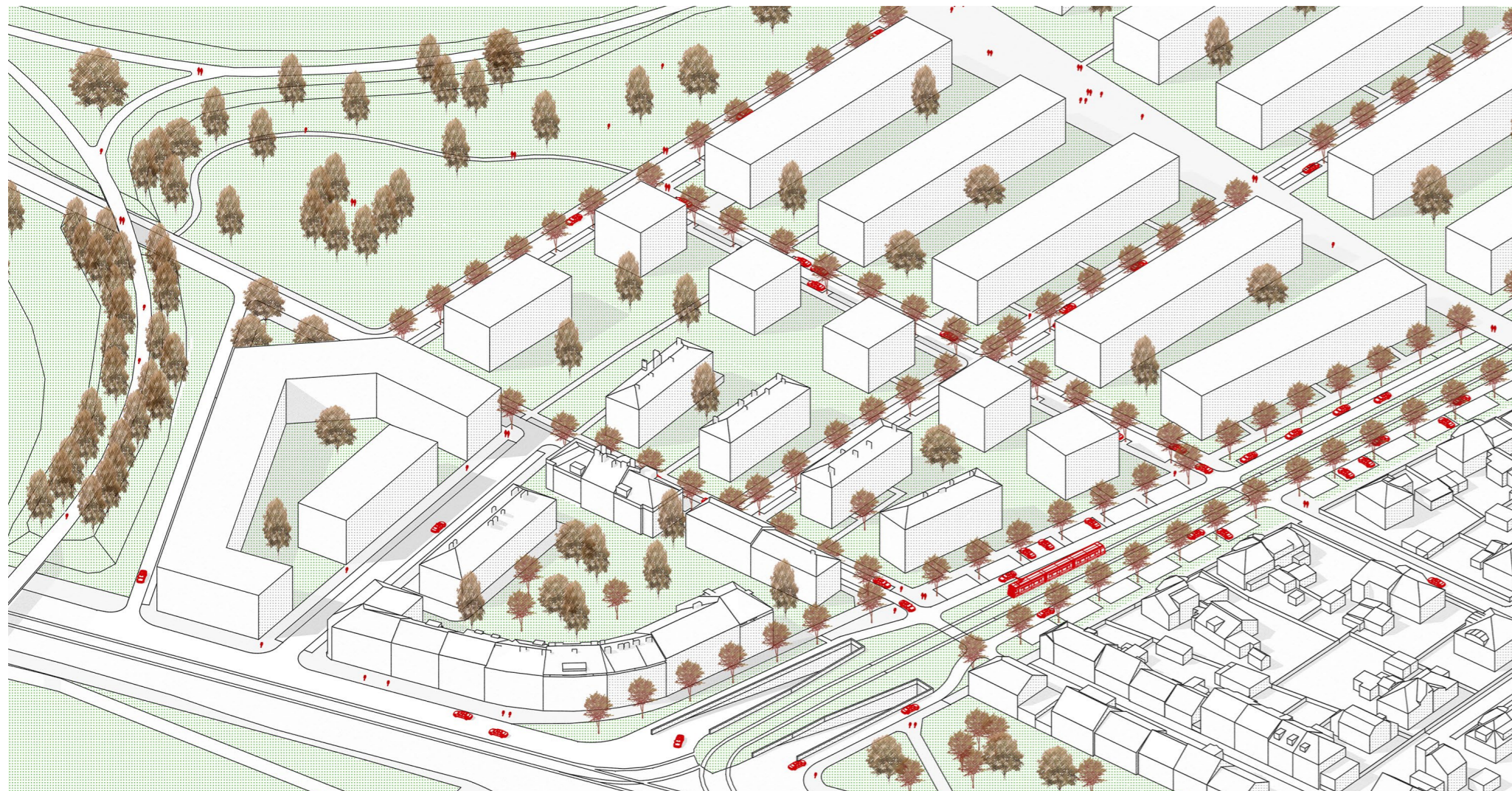
kosti pracoviště je zcela jistě výhodou. Bloky při jižní straně přiléhají k již vybudované cyklostezce a shlížejí na park pod sebou. Zde je rozhraní volnější - není lemováno stromořadím a umožňuje pozvolný přístup dolů. Při ulici Freyově se nachází nástup do parku ze západní strany. Kromě autobusových zastávek je zde i rozlehlé prostranství k pořádání různých společenských a sportovních akcí, shromáždění apod. Kompozice parku je spíše volnější a reaguje tak na novou mřížkovou strukturu Vysočan.



## K Hloubětínu

Území mezi dnešní tramvajovou tratí a Kbelskou ulicí se zcela proměňuje a využívá dobré dostupnosti MHD i vysočanských cyklostezek. Stěžejním bodem pro návrh se stává zahloubení Kbelské ulice pro tranzitní dopravu a vybudování mimoúrovňových křížení s Kolbenovou a Poděbradskou. Na povrchu dochází k přesunu tramvajové trati. Na tuto proměnu navazuje přesun areálu vozovny k železniční trati a uvolnění místa pro novou zástavbu. Ta reaguje na uliční síť a charakter zástavby Hloubětína.

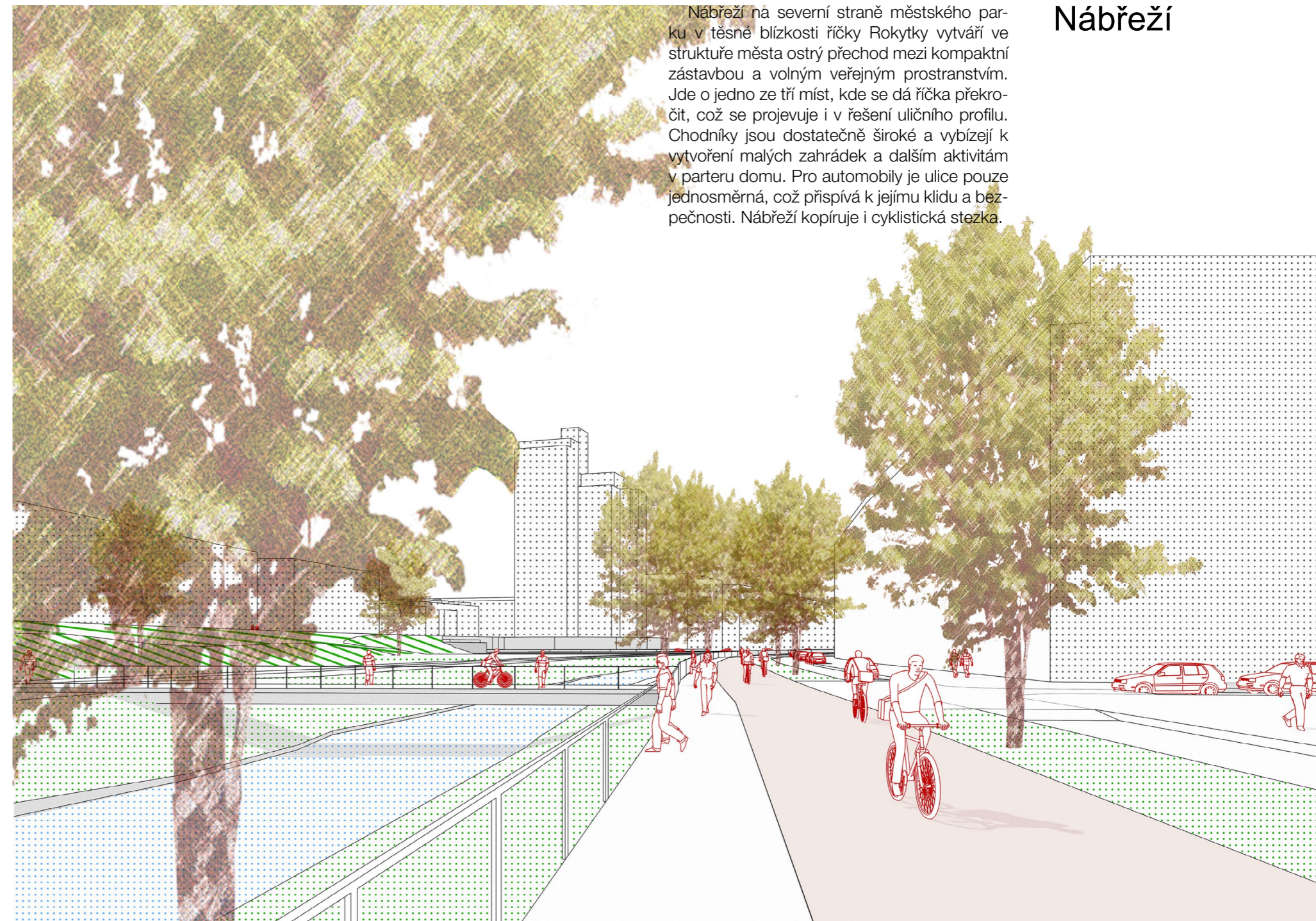
Dochází tak k přechodu od rodinných domů k modernistické zástavbě bytových domů, které však nepřesahují výšku pěti podlaží. Území obsahuje velké množství zeleně a hlavní podlouhlé náměstí, které tvoří východní nástup do městského parku. Kbelská ulice se i díky tramvajové trati stává novým spojovacím prvkem obou částí a oživuje tak dnes spíše zapomenutou lokalitu při okraji Vysočan.



## Městská třída Kolbenova

Kolbenova ulice se v návrhu proměňuje na městskou třídu a nabývá opět na významu. Profil ulice pohybující se od 24 m do 38 m je lemován bloky domů o výšce 5. NP a jednoho ustoupeného. V celé délce je vysázeno stromořadí, které proti současnosti výrazně pozvedává estetickou stránku ulice. Kolbenova je také důležitým dopravním prostorem, kde se potkávají tramvaje, motoristé, cyklisté i chodci. Tramvajový pás je zatravněn, čímž omezuje

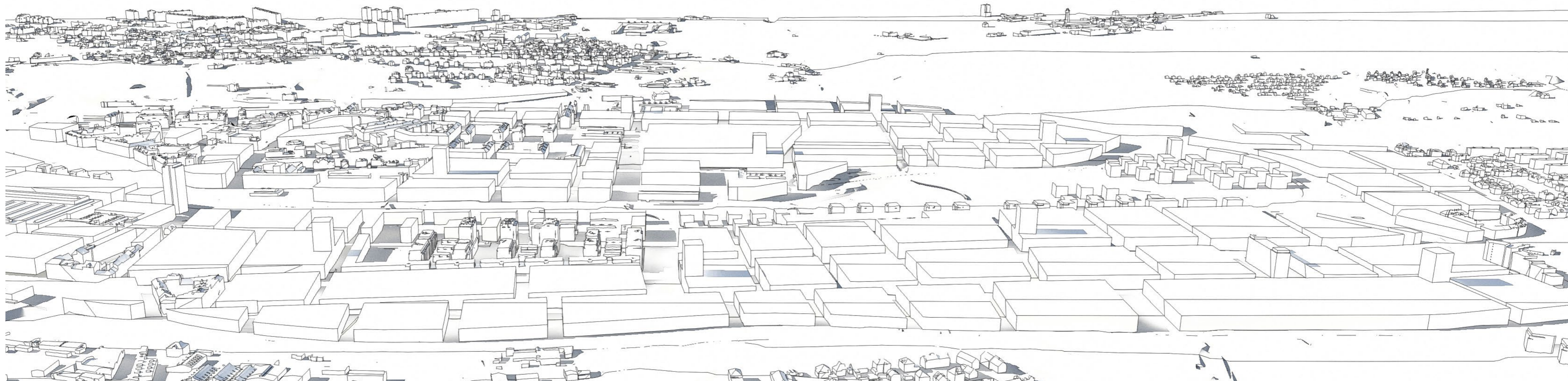
množství hluku a prachu v těsném okolí. Automobily mají vymezeny dva pruhy v každém směru, avšak rychlost se proti současnosti snižuje. Parking je řešen podélným stáním v celé délce ulice. Cyklisté využívají pás umístěný mezi parkováním a chodníkem, čímž je zamezeno nebezpečným střetům s parkujícími řidiči. Pro pěší je k dispozici široký chodník, jenž vybíjí k chůzi a k využívání parteru domů.



Nábřeží na severní straně městského parku v těsné blízkosti říčky Rokytky vytváří ve struktuře města ostrý přechod mezi kompaktní zástavbou a volným veřejným prostranstvím. Jde o jedno ze tří míst, kde se dá říčka překročit, což se projevuje i v řešení uličního profilu. Chodníky jsou dostatečně široké a vybízejí k vytvoření malých zahrádek a dalším aktivitám v parteru domu. Pro automobily je ulice pouze jednosměrná, což přispívá k jejímu klidu a bezpečnosti. Nábřeží kopíruje i cyklistická stezka.

## Nábřeží





# Seznam použitých zdrojů

## Literatura

Kniha o Praze 9, Dagmar Broncová

Přesahy a souvislosti. Kniha o Praze 9, Eva Kořánová a kol.,

Koncept odůvodnění metropolitního plánu, Roman Koucký a kol.

Elementární urbanismus, Roman Koucký

Zmizelá Praha, Kateřina Bečková

e-topia: život ve městě trochu jinak, William J. Mitchell

## Mapové podklady

geoportalpraha.cz - tematické mapy

Google maps

Mapy.cz

## Webové stránky

www.iprpraha.cz

www.kreativnicesko.cz

www.industrialnitopografie.cz

www.czso.cz

www.prazsketramvaje.cz

www.scmagazine.cz

www.pragovka.com

## Zdroje obrázků a fotografií

01 - bydleni.idnes.cz/vysocany-levne-byty-nove-byty-deq-/dum-osobnosti.aspx?c=A161123\_121418\_dum-osobnosti\_web

02 - http://dveprahy.cz

03 - Kniha o Praze 9

04 - Kniha o Praze 9

05 - Zmizelá Praha - Nádraží a železniční tratě I.

06 - Zmizelá Praha

07 - Zmizelá Praha

08 - maps.google.com

09 - prazsky.denik.cz/zpravy\_region/ve-vysocanech-zacaly-prace-na-stavbe-noveho-rybnika-zahradky-20160212.html

10 - yit.cz

11 - byty-kolbenova.cz

12 - http://autotrip.cz/wp-content/uploads/2015/06/stav\_prazsky\_okruh2-1024x684.png

13, 14 - michel-brons.nl/energiehuis-dordrecht.html

15 - beeld.nu/html/architecture/cminegenk.html

16 - arthop.co/spaces/deck

17 - en.wikipedia.org/wiki/798\_Art\_Zone

18 - adgnews.com/savonnerie-heyman-kovnerze-tovarny

19 - poblesec.entitatsbcn.net/xx-caminada-a-montjuic

20 pietondeparis.canalblog.com/archives/2016/03/26/33570860.html

21 - scmagazine.cz/casopis/04-15/kreativni-prumysly-ve-mestech?locale=cs

22 - 1gr.cz/fotky/idnes/11/083/org/JB3d782c\_machalka1.jpg

23 - asla.org/awards/2006/06winners/440.html

24 - e-architect.co.uk/images/jpgs/paris/massena\_district\_paris\_cp08.jpg

25 - inspiration.detail.de/temporaere-container-mall-in-london-106090.html?lang=de

26 - silnice-zeleznice.cz/stavby/stavba/lavka-pro-pesi-na-karoli-nu-ostrava/?stavba=116

27 - ggwash.org/view/41726/dcs-streetcar-may-go-to-georgetown-with-dedicated-lanes

28 - .af-cityplan.cz/rozsireni-avc-ladronka-a-podchod-pod-kukulovou-ulici-1404042036.html

29 - dutchdesigndaily.com/nl/nieuw/langzaamverkeerspassage-amsterdam-cs/

30 - cp.art.cmu.edu/change-reference-the-blue-trees/

Všechny fotografie bez označení čísla jsou foceny autorem.

