

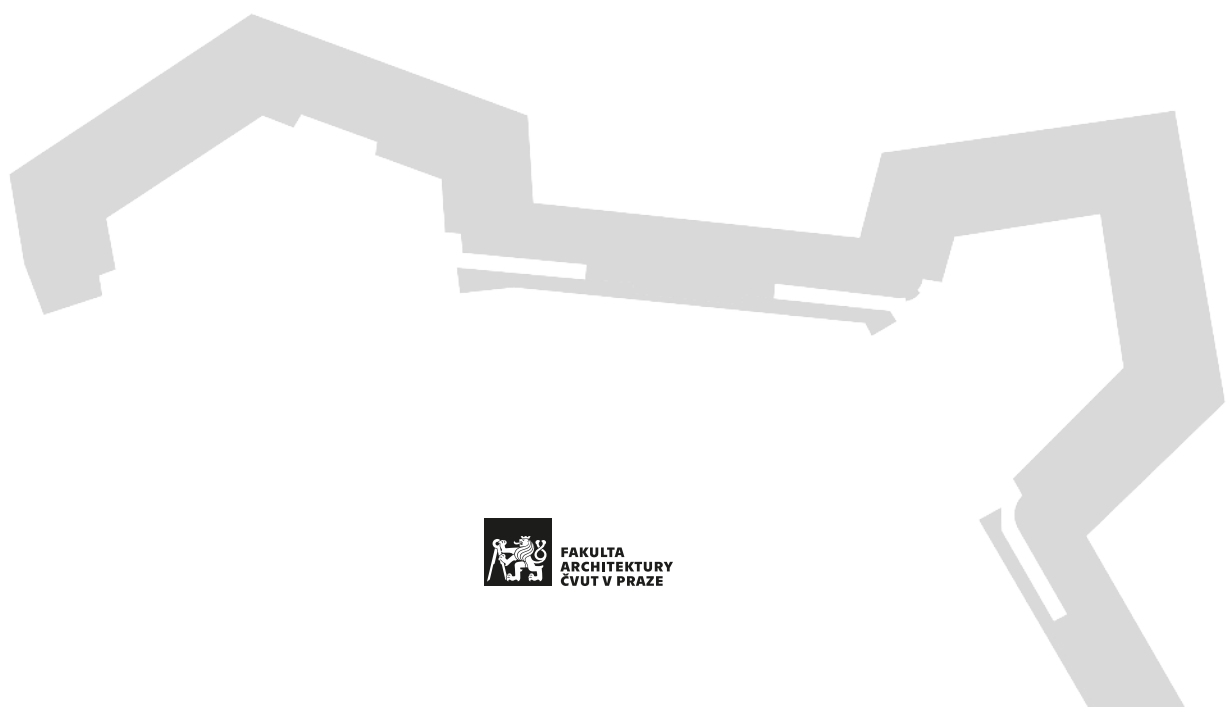
# PEVNOST JOSEFOV

DIPLOMNÍ PROJEKT Monika Čurdová  
Ateliér MáMA, Ústav navrhování II  
vedoucí práce: Ing. arch. Josef Mádr



# VNITŘNÍ OBRANNÉ PÁSMO

Umělecká škola a Umělecká kolonie





# Obsah

02-03	Úvod a zadání
04-07	Širší vztahy
08-09	Ortofoto
10-15	Současný Josefov
16-17	Koncept města
18-19	Stavební program
20-21	Schwarzplan 1:10 000
22-23	Schwarzplan 1:5 000
24-25	Situace 1:2 000
26- 49	Umělecká škola
50-69	Umělecká kolonie
70-71	Bibliografie
72-73	Závěr a poděkování
74	Zadání DP
75	Prohlášení autora



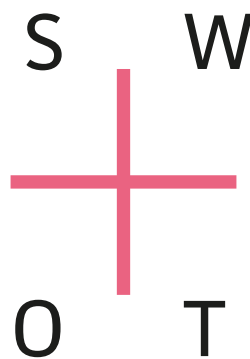
# Úvod a zadání

Před diplomovou prací jsme společně se Štěpánem Tomšem zpracovávali diplomní seminář. Věnovali jsme se základním analýzám a snažili se poznat město a jeho silné a slabé stránky.

Zadáním diplomové práce bylo místo (město Josefov) a funkce byla neznámá. Z analýz jsem došla k závěru, že největší potenciál pro mě má umělecká kolonie, která už funguje v bastionu 4. Detailněji jsem zpracovala kolonii a uměleckou školu, kterou jsem navrhla do bastionu 3. Tyto dvě funkce jsou úzce spojené a je vhodné je umístit blízko u sebe. Umělci z kolonie mohou chodit do školy vyučovat.

- poloha v rámci regionu, dobrá dopravní dostupnost, vazba na Hradec Králové, železnice
- okolní krajinné bohatství, řeky a poloha pevnosti nad okolní krajinou
- do velké míry zachovalý původní ráz, bez výraznějších stavebních úprav a poškození, zachovalé opevnění, podzemní chodby
- atraktivita z hlediska kulturně-historického, už zakořeněné kulturní akce spjaté s místem

- nízká intenzita využití a obsazenost objektů
- existence vyloučených lokalit
- nízké povědomí obyvatel ČR o existenci místa
- nezaměstnanost a nízký počet pracovních příležitostí
- absence volnočasových aktivit a sportovního zařízení
- omezená možnost využití vzhledem k typologii budov, nebo minimálně obtížněji proveditelné transformace
- rozdrobenost aktivit v Josefově a celkově nepřehledná struktura veřejného života



- v blízkosti plánovaný úsek dálnice D11 směrem k hranici s Polskem
- jasná urbanistická struktura s možností uplatnit silný koncept
- turistická atraktivita místa, zhodnocení jeho historické hodnoty
- velké objemy nevyužitých budov
- příležitost pro větší investici, která přiláká pozornost široké veřejnosti a bude iniciačním vstupem pro motivaci a příliv dalších investic
- možnost zpřístupnění dosud uzavřených objektů veřejnosti (podzemní chodby, bastiony, objekty)
- PR města Jaroměře skrz oživení Josefova, význam pro město
- budování veřejné infrastruktury pro příliv obyvatelstva

- sociální segregace obyvatelstva: v dnešní době místo obývá velká část sociálně slabého obyvatelstva vč. velkého podílu romského etnika
- nízká vzdělanost a nedostatečná kvalifikace osob z vyloučených lokalit, zadluženost, kriminalita
- nízká hustota osídlení a s tím související úpadek
- rozsah potřebné revitalizace
- poškození památkově chráněné lokality
- nízká atraktivita pro soukromé investory vzhledem k současnému stavu místa



# Širší vztahy

Jaroměř + Josefov

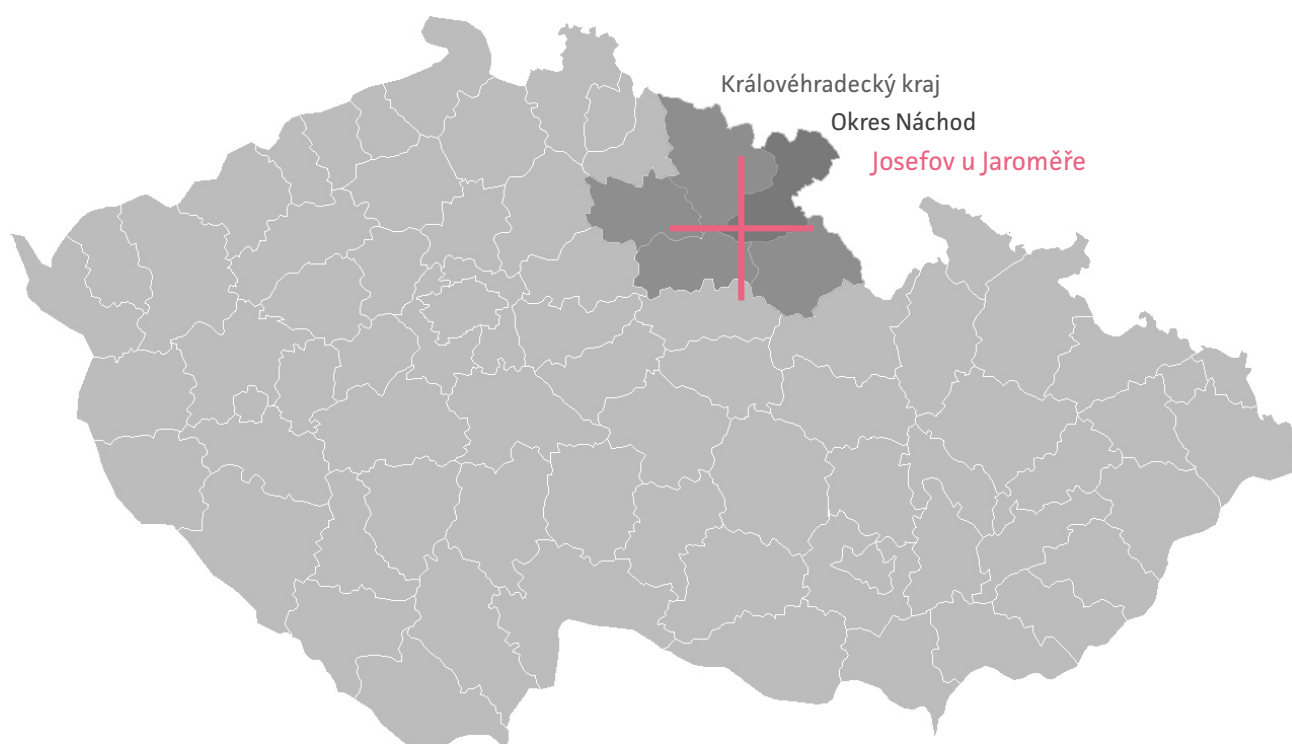
rozloha: 24 km<sup>2</sup>

počet obyvatel: 12.400

Josefov

rozloha: 2,85 km<sup>2</sup>

počet obyvatel: cca 2.500





Josefov - Kuks 10 km

2

8

9

3

Josefov - Hradec K. 25 km

6

14

1

6

2

13

Josefov - Hradec K. 22 km

12

Josefov - Třebechovice pod Orebem 21 km

Josefov - Náchod 25 km

Josefov - Nové Město nad Metují 19 km

#### 1 Pevnostní město Josefov

Více o Josefově na str. 13. Rozloha: 2,85 km<sup>2</sup>

#### 2 Řeka Labe

Pramení v Královéhradeckém kraji, v Krkonošských rašeliništích a Labské louce ve výšce 1384 m n. m. Délka toku: 1154 km. Hranici České republiky protíná řeka na nejnižším místě - ve výšce 115 m n. m. a teče územím Německa. V Cuxhavenu ústí širokou deltou do Severního moře.

#### 3 Řeka Metuje

Pramení v Královéhradeckém kraji, v Adršpašsko-teplických skalách ve výšce 586 m n. m. Délka toku: 77 km.

#### 4 Řeka Úpa

Pramení v Královéhradeckém kraji, v krkonošských rašeliništích severně od Studniční hory, ve výšce 1432 m n. m. Délka toku: 78 km.

#### 5 Vodní nádrž Rozkoš

Rozlohou osmá největší vodní nádrž v České republice. Vybudovaná v letech 1966–1972, slouží nejen k regulaci průtoku vody v řece Úpě při táních a povodních, ale také se stala střediskem vyznavačů vodních sportů a rájem rybářů. Rozloha 1.000 ha.

#### 6 Letiště Jaroměř

Veřejné vnitrostátní letiště, na kterém sídlí Aeroklub Jaroměř. Pouze VFR lety (vizuální) v létě 7-15, v zimě 8-15 hod. Na místě ubytování (30 lůžek) Délka VPD 940 m, nadmořská výška 271 m.

#### 7 Železnice

Jednokolejná trať ve směru Pardubice - Hradec Králové - Jaroměř - Česká skalice - Náchod.

#### 8 Plánovaný úsek dálnice D11

Dostavba posledního 68kilometrového úseku Hradec Králové-

-Smiřice-Jaroměř-Královec/Lubawka. Výstavba úseku Hradec Králové-Smiřice by měla být zahájena na pozdním roku 2017. Pak bude navazovat výstavba úseku Smiřice - Jaroměř. Celková délka dálnice po dostavbě bude 154 km a zdokonalí dopravní spojení mezi Prahou, Hradcem Králové a Polskem.

#### 9 Jaroměř

Území na soutoku řek Labe, Úpy a Metuje bylo osídleno již kolem roku 40 000 př. n. l. v období mladšího paleolitu. Jako město je prvně připomínáno v roce 1298 za vlády Václava II. Město leží v Královéhradeckém kraji, 120 km severovýchodně od Prahy. Velmi výhodná poloha z něj učinila dopravní a železniční uzel, ve výstavbě je dálnice, nachází se zde i letiště. S Josefovem bylo město sloučeno v roce 1948.

#### 10 Česká Skalice

Česká Skalice se leží v nadmořské výšce 284 m n. m. v Úpsko-metujské tabuli. Blízké jsou Ratibořice a malebné Babiččino údolí. Zde prožila mládí česká spisovatelka Božena Němcová, která sem situovala své neznámější dílo Babička. Památkové objekty spojené s Babičkou jsou dnes z větší části zpřístupněné veřejnosti.

#### 11 Kuks

Obec se známým barokním areálem, který nechal na začátku 18. století vystavět František Antonín Šporck. Lázně postaveny už na konci 17. století. Dnes je místo významnou turistickou destinací Královéhradeckého kraje.

#### 12 Tranzitní doprava směr Třebechovice pod Orebem (+ Hradec Králové)

#### 13 Areál armády České republiky

Přísně střežený areál - muniční sklad Nový Ples.

#### 14 Objekty Armády ČR

# Ortofoto

## 1 Hradební areál Ravelinu XIV s Reduitem

Dynamické ukázky dělostřelectva pevnosti, Vazatajský sklad - expozice Josefov za světové války.

## 2 Bastion IX

Úsek nadzemního i podzemního obranného systému bastionové pevnosti Josefov. Stálou výstavou je „Josefov za světové války“, která mapuje život místních obyvatel a zajatců z východní fronty internovaných v jednom z největších zajateckých táborů rakousko-uherské monarchie.

Od roku 2015 se v témže bastionu nachází také rozsáhlá sbírka traktorů. Část prostor slouží rovněž výstavě kanonů a dělostřelecké munice.

## 3 Brutal Assault festival

Každoroční srpnový hudební festival v Josefově. Festival se koná v místě pravidelně od roku 1996 a žánry jsou extrémní metal, heavy metal, hardcore a experimentální hudba.

## 4 Bastion IV

Galerie a ateliér akademického sochaře Petra Nováka v provozu od roku 2010. V místě se nachází rovněž model pevnosti Josefov v měřítku 1:300, který léta dával dohromady Vladimír Jirouš.

## 8 5 Traxlerova sýpka

Sbírka situačních plánů bastionových pevností v Čechách a projekčních, účetních a schvalovacích plánů městských i hradebních partií pevnosti Josefov dochovaných ve vojenském ústředním archivu v Praze. Další Wexpozicí je „Zdravotnická služba armád za světových válek“, kde je k vidění dobové zdravotnické zařízení.

## 6 Budova původního vojenského špitálu

Chátrající objekt, ve kterém se koná zářiový festival „Špitál Art“, na němž svá díla instalují v prostorách budovy desítky umělců. V roce 2017 proběhne čtvrtý ročník. Úspěšnou víkendovou akci provází přednášky, projekce, vystoupení a další doprovodný program.

## 7 Městské muzeum Jaroměř

Expozice městského muzea Jaroměř byla přemístěna z josefovské radnice do bývalého vojenské zásobárny. V muzeu jsou k vidění ukázky lidové nábytkářské tvorby, kresby a plány pevnosti či expozice jaroměřských rodáků.

## 8 Budova stavebního ředitelství

Rozsáhlá sbírka Prvního vojenskohistorického muzea Miroslava Frosta. Obsahuje exponáty k válečným událostem z celého světa. V budově ředitelství se nachází rovněž Muzeum Waldemara Matušky (přítel M. Frosta) s jedinečnou sbírkou několika desítek předmětů, které jednu z nejzásadnějších osobností československé populární hudby 60. až 80. let 20. století připomínají.

## 9 Bastion I

Bastion č. I je vstupní branou do jednoho z nejrozsáhlejších podzemních obranných systémů v Evropě. Vedle části soustavy protiminových chodeb je zde k vidění lapidárium soch z dílny Matyáše Brauna, obytné kasematy a vyhlídka z valu.

## 10 Rozsáhlý systém podzemních chodeb

Chodby přístupné veřejnosti. Nad nimi bojiště na Cornichonu, neboli rohové pevnostní hradbě.





# Současný Josefov

10



Masarykovo náměstí z okna DDM



11

interiér sloupové síně v bastionu 9



místo každoročního festivalu Brutal Assault



bývalá Hradecká brána

12



rampa z bastionu 1 na opevnění



sloupová síň v bastionu 12



stopy po schodišti na opevnění (mezi bastione 9 a 10)





chodba ve dvojitých kasárnách (bastion 11)



větrací otvory prachárny (bastion 3)



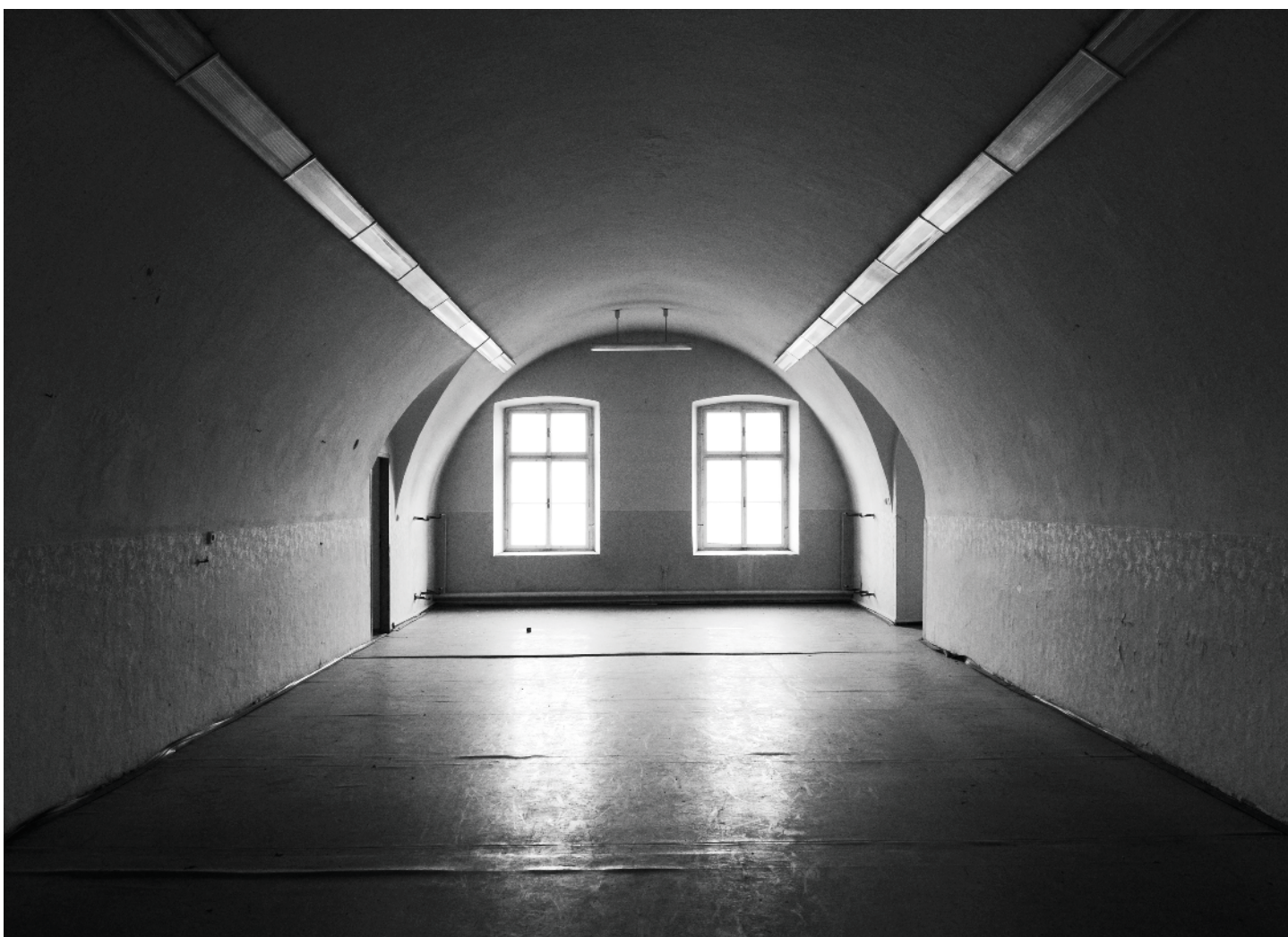
průchod hradbami mezi bastionem 9 a 10



prosotry pod valem (bastion 1)



průchod z bastionu 12 do ulice Okružní



typická místnost dvojitých kasáren (bastion 11)



prachárna v bastionu 1

# Koncept města

## X



ulice Okružní

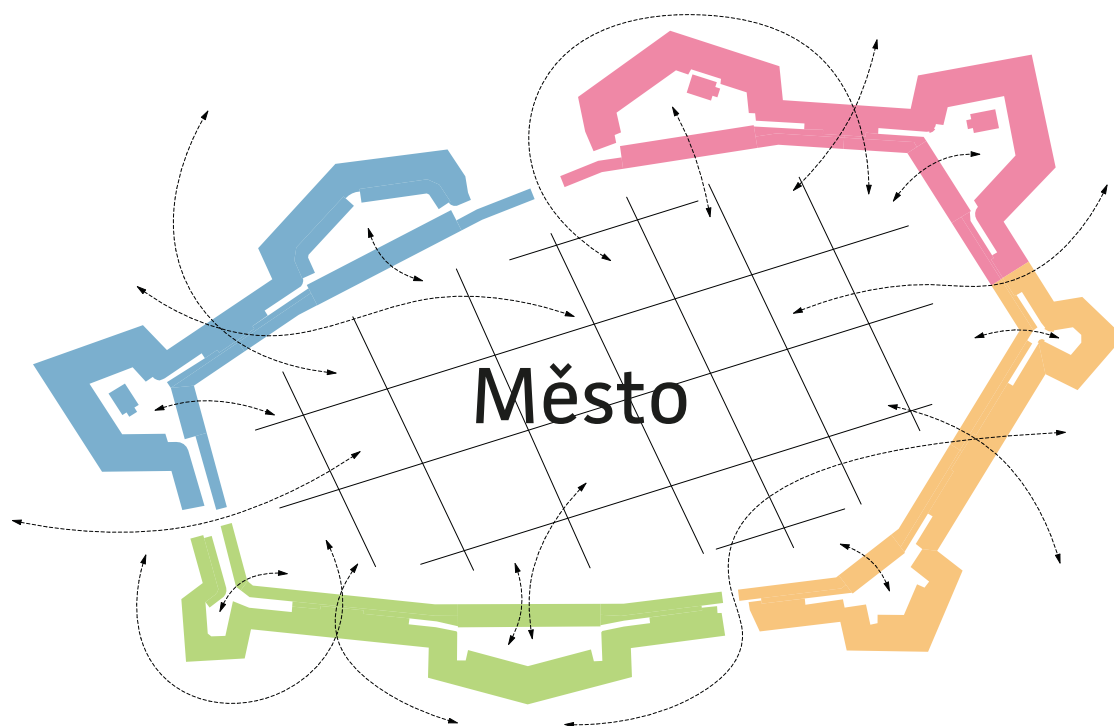


pohled na bastion 9

16

Pevnostní město Josefov má dvě tváře. První je nepřehledné město na geometrickém půdoryse, které je ohraničeno fasádami jednoduchých a dvojitých kasáren. Kasárny tvoří neprostupnou bariéru a hranici historického města. Za nimi je jiný svět, který nezažívám současně a nedokážu si ho hned spojit s městem a pochopit fungování opevnění. Prostory nejsou lehké přístupné, tak jako to bylo dříve. Opevnění je protkáno chodbami, z každého bastionu jsme mohli vystoupat na opevnění po rampě nebo schodišti a z ulice Okružní vedou chodby směrem do předpolí, které jsou dnes uzavřené. Rampy a schodiště jsou zachované jen zčásti a bastiony jsou po většinu času nepřístupné.

# Prostupnost

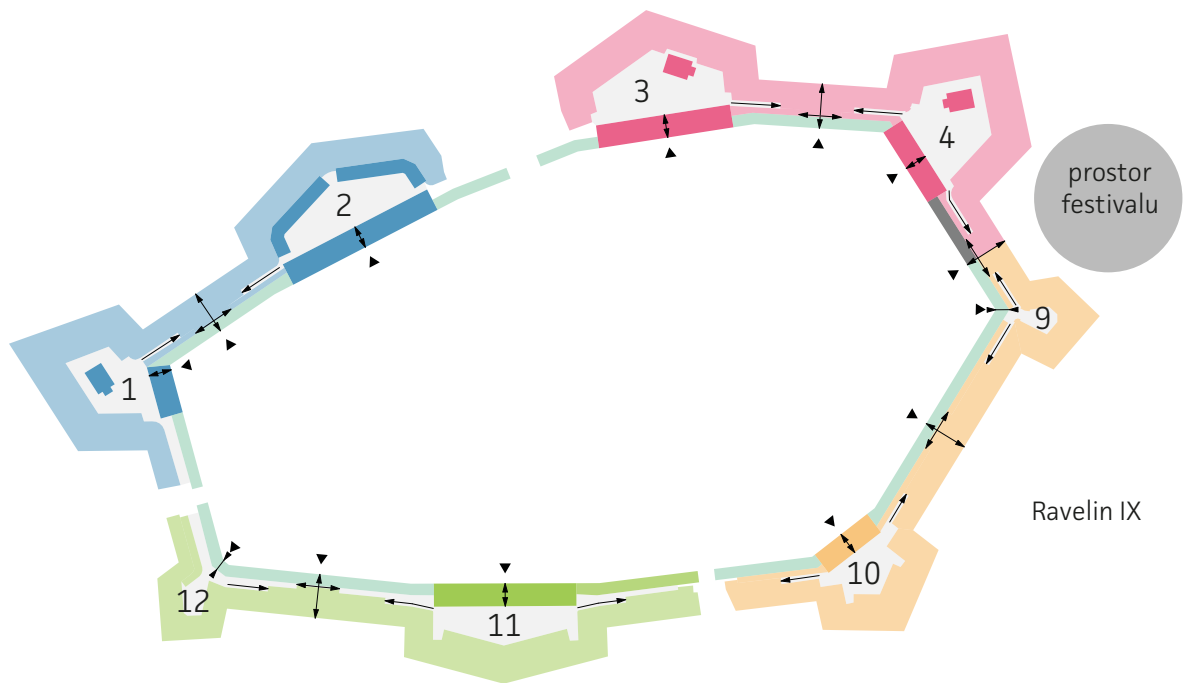


Navrhují město zpřehlednit a opevnění zpřístupnit. Návštěvník může lépe pochopit princip pevnostního města a projít si ho kdy a kde chce. Také uspořádání funkcí ve městě pomůže při lepší orientaci v něm.

K ulici Okružní se připojuje osm vstupů do osmi bastionů a z toho šest bastionů má dvojité kásárny. Bastiony by se měly stát co nejvíce přístupnými a být veřejným prostorem. Vnitřní obranné pásmo Josefova rozdělují po do čtyř výsečí, které jsou z části vytvořeny proraženými hradbami v místě bývalých bran.

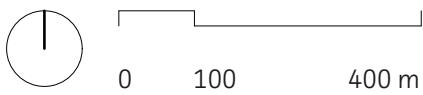
# Stavební program

-  1 Muzeum  
hlavní expozice  
informace, zázemí  
prachárna = univerzální sál (vernísáže)  
kanceláře, sklad, archiv, depozitář  
vstup do podzemí
-  2 Národní památkový ústav  
kanceláře, archiv, infosál
-  Kovářská dílna  
dílna, zázemí, sklady, galerie (chodby)
-  Restaurátorská dílna  
dílna, zázemí, sklady, galerie (chodby)
-  3 Umělecká škola  
pro všechny věkové skupiny  
umělecký obor  
hudební obor  
taneční obor  
literárně-dramatický obor  
prachárna = univerzální sál  
studovna, kavárna, knihovna
-  4 Umělecká kolonie  
ateliéry umělců  
společné zázemí  
kavárna, bufet  
galerie (chodby, sklep, dvůr)  
levné ubytování - prostor pro workshopy  
prachárna - univerzální sál - přednášky, workshopy,...
-  9 Volný prostor  
pronajímatelný (filmaři)  
galerie
-  10 Sídlo ochránců památek pevnosti Josefov  
správa Ravelinu No XI a okolí  
kanceláře, infosál, archiv  
variabilní volný prostor
-  11 Řemeslné učiliště  
dílny, učebny, kabinety, galerie
-  12 Ukázková expozice  
Expozice okrasného ptactva  
soutěže  
výstavní prostor  
klubovna
-  byty/turistické ubytování
-  expozice věznice



# Schwarzplan

20







# Schwarzplan

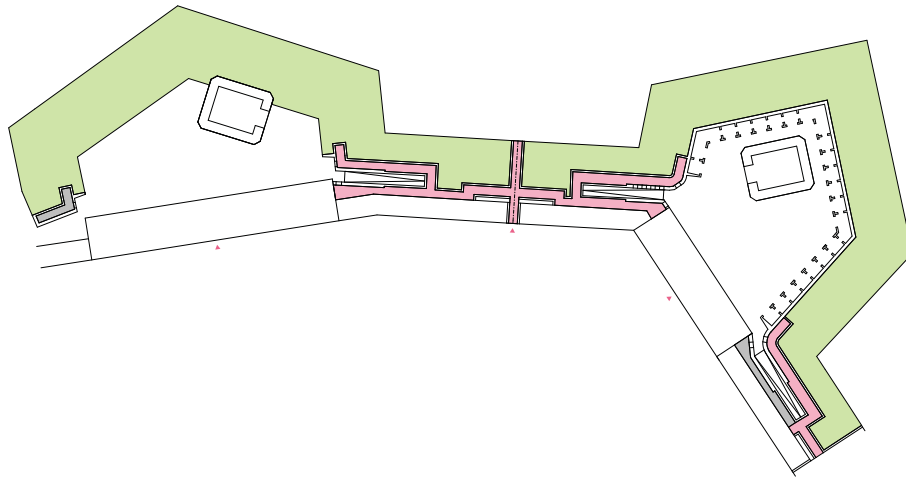
22

-  řešené budovy
-  opevnění - val  
vyhraňující veřejný prostor
-  bourané budovy / hmoty
-  opevnění - val
-  schwarzplan





# Situace



24



řešené budovy



opevnění - val  
vyhraňující veřejný prostor



bourané budovy / hmoty



navrhované profily komunikací a parkování



navrhované místo pro parkovací dům



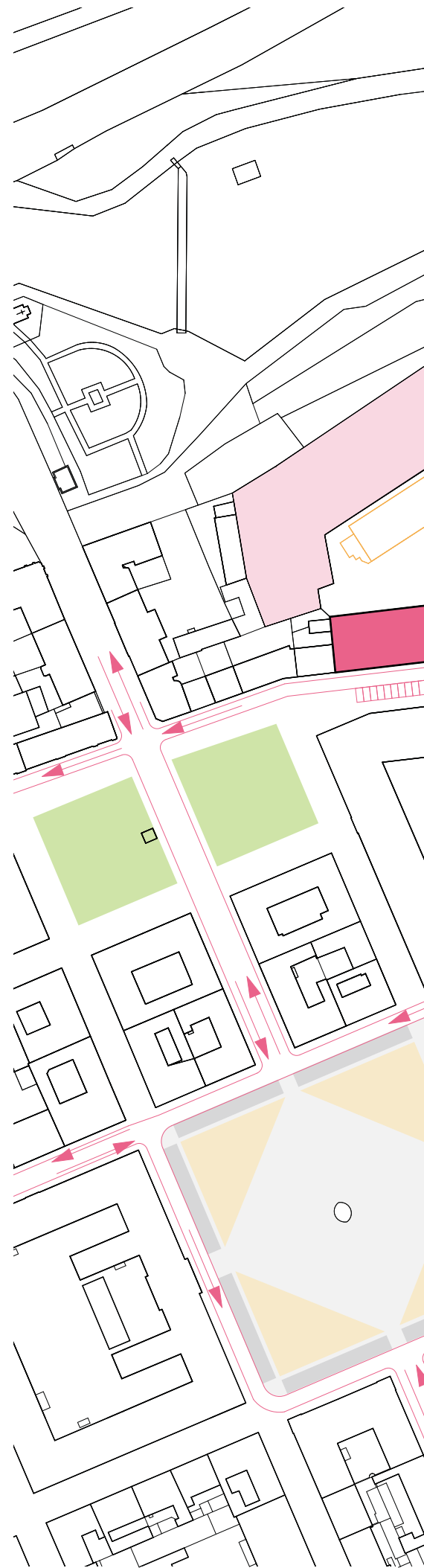
travnaté plochy

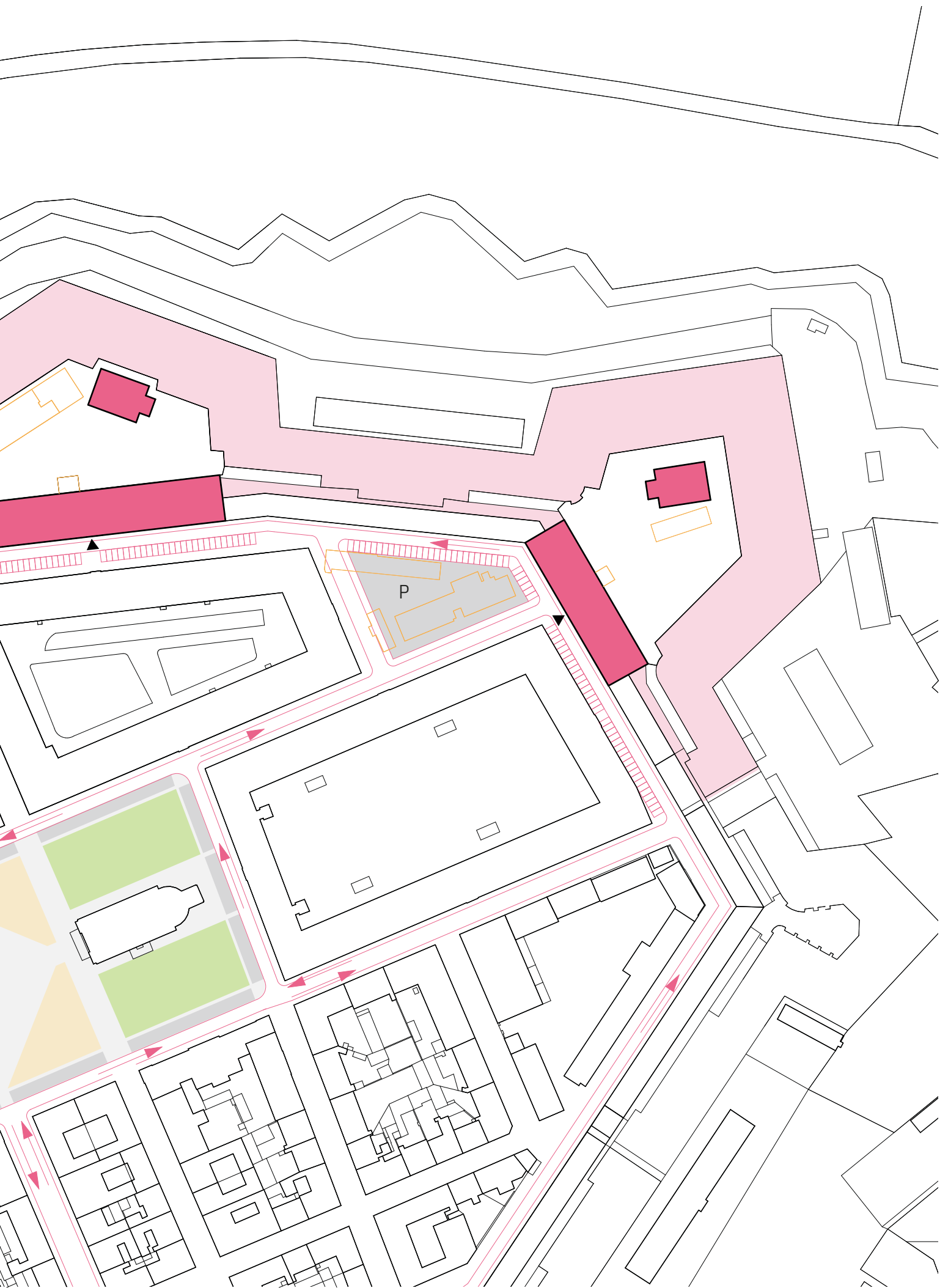


mlatové plochy



dlážděné plochy







An architectural rendering of an art school interior. The scene features a long, low wooden cabinet with open shelving on the right side, holding two small potted plants. In the foreground, a wooden table is surrounded by several wooden chairs. Two stylized human figures are seated at the table: one on the left wearing a striped shirt and brown pants, and one on the right wearing a floral dress. The ceiling has a modern lighting fixture with two parallel horizontal bars. The overall aesthetic is clean and minimalist, with a focus on natural wood tones.

# UMĚLECKÁ ŠKOLA

# Současný stav bastionu 3



fasáda dvojitých kasáren do ulice Okružní

28



interiér prachárny jako parkoviště





prázdná část objektu

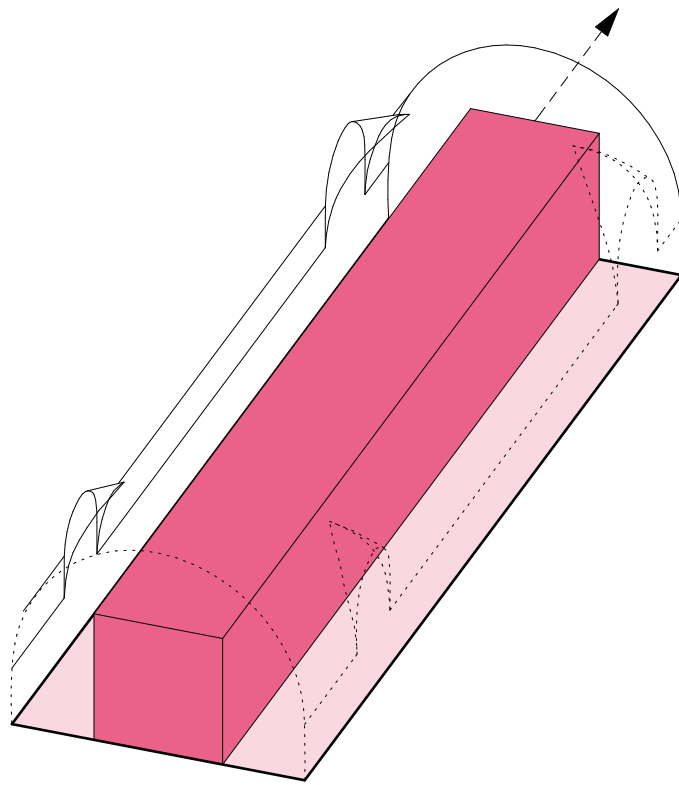


fasáda do dvora, vlevo sídlo NPÚ



současný stav interiéru NPÚ

TĚLESO  
V  
PROSTORU



# Umělecká škola

Škola je navržena pro všechny věkové kategorie. Její dvůr se stává veřejným prostorem a díky zpřístupnění valů a chodeb vniká jednoduchá spojka mezi řešenými bastiony.

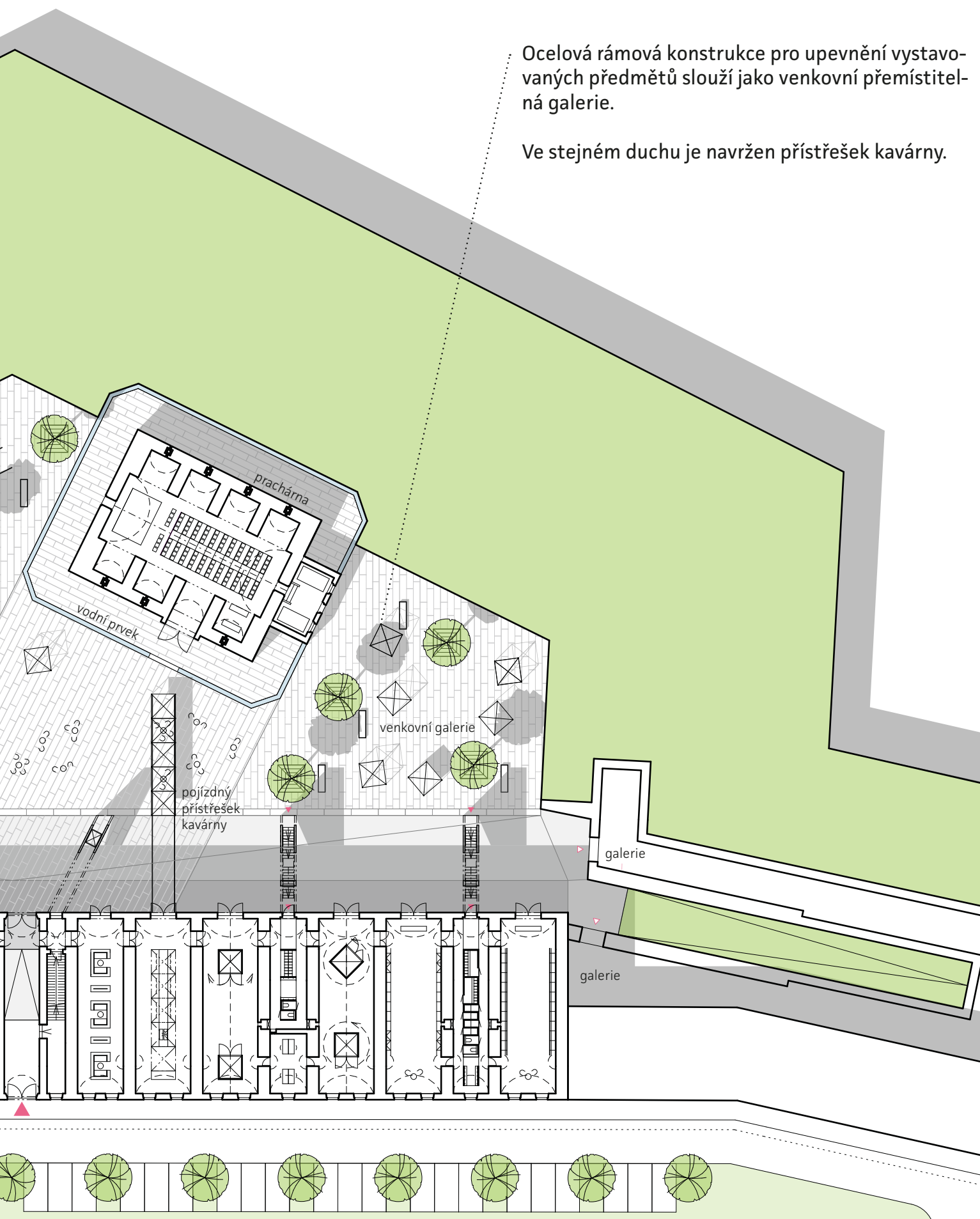
Ve dvoře se nachází prachárna, která bude primárně využívána převážně k představení žáků školy. Celá škola je navržena principem „tělesa v prostoru“ a do dvora se princip propisuje vyjížděním některých těles z objektu. Lineární směr, po kterém tělesa jezdí, je podpořen dlažbou a mobiliářem.

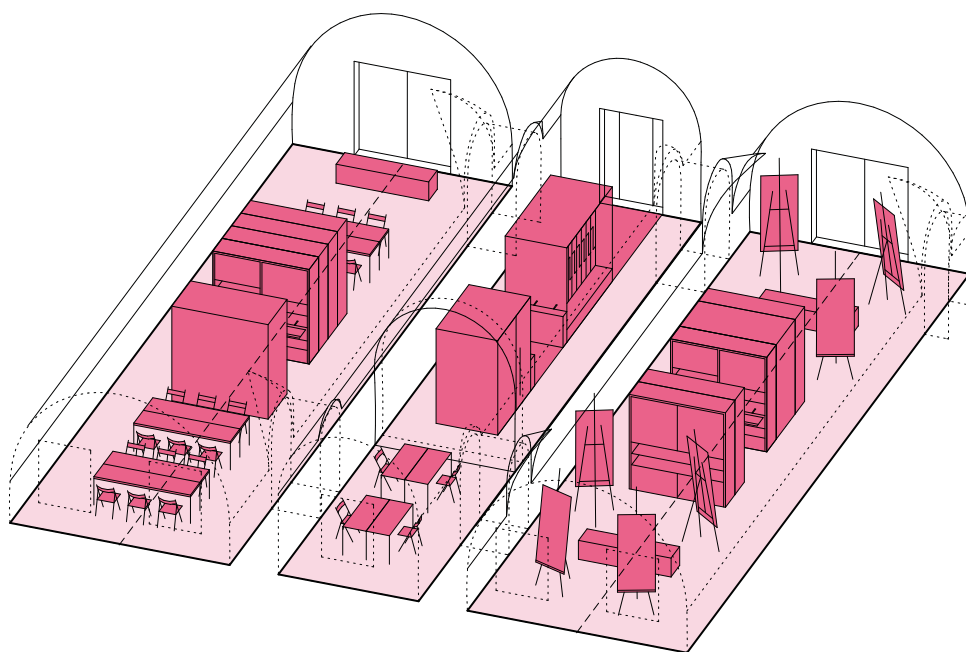
32



Ocelová rámová konstrukce pro upevnění vystavovaných předmětů slouží jako venkovní přemístitelná galerie.

Ve stejném duchu je navržen přístřešek kavárny.

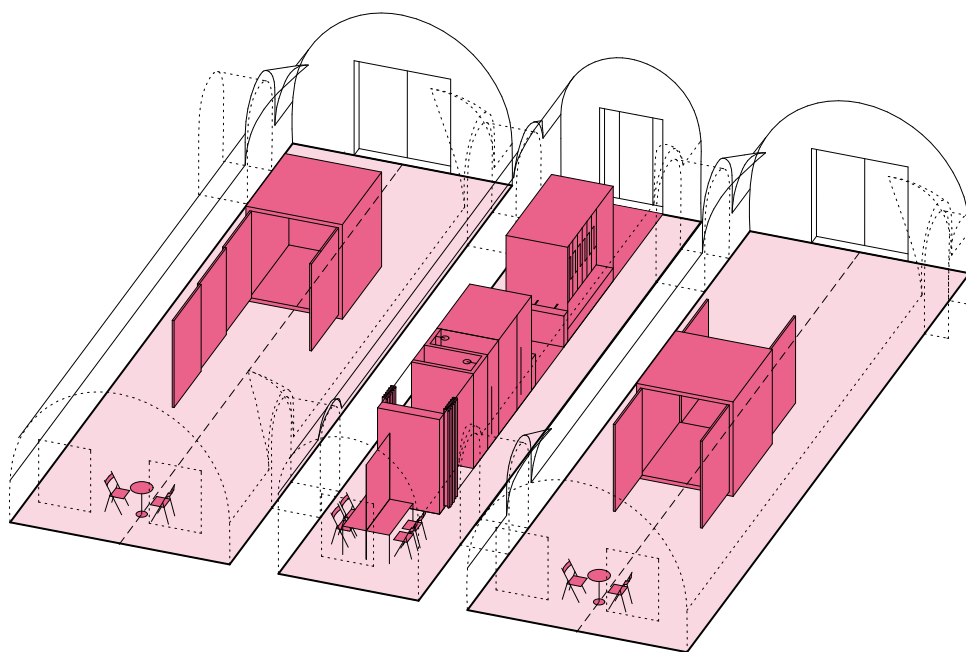




## umělecký obor

Obor má čtyři základní učebny a jednu speciální s fotobuňkou a malou keramickou dílnou.

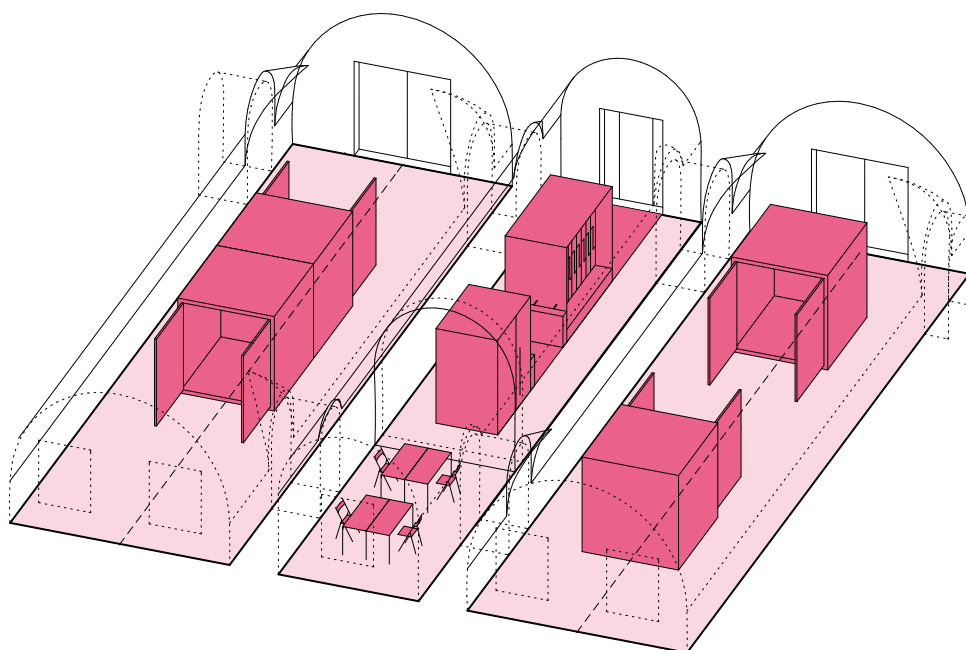
Pojízdné skříňové panely se pohybují na kolečkách a ve vodící spáře v podlaze, jako každý pojízdný prvek v objektu. Panely se dají otáčet a měnit jejich poloha v místnosti. Uprostřed je jeden pevný panel s umyvadly. Do skříní se mohou uložit kreslicí stojany, stoly, lavice, kreslicí pomůcky,...



## literárně-dramatický obor

V místnosti se pohybuje krabice z akustického materiálu. Uvnitř ní jsou kulisy, ale i ona sama může být kulisou. Krabice může v přízemí vyjet ven do dvora a být součástí divadelního představení.

Šatna obsahuje mimo skříněk také toalety a sprchy, šatnu s kostýmy a stůl se zrcadlem.

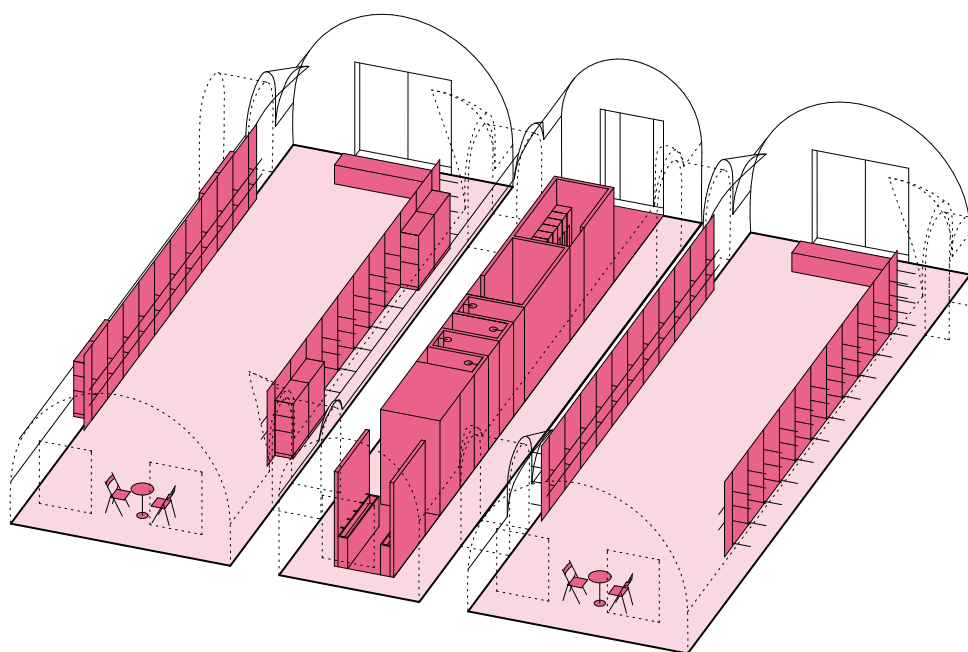


## hudební obor

V každé třídě jsou dvě akustické krabíčky pro individuální výuku z akustického materiálu. Krabíčka má zezadu vstup pro sluchátka a hrající člověk uvnitř nevidí, jestli ho někdo poslouchá.

Obor obsahuje i specializovanou třídu s nahrávacími studii.

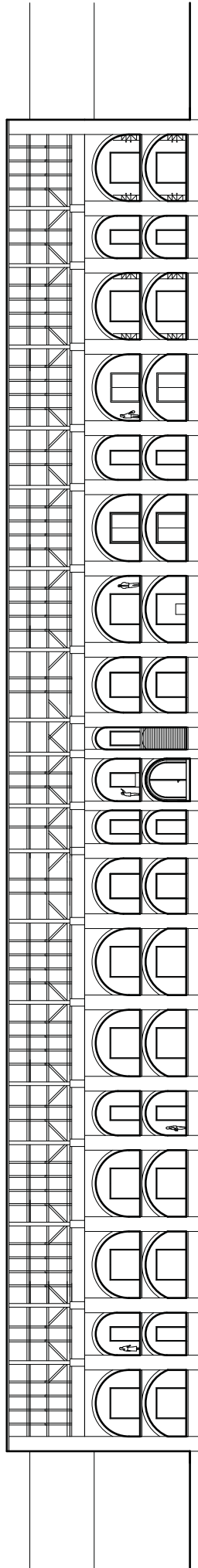




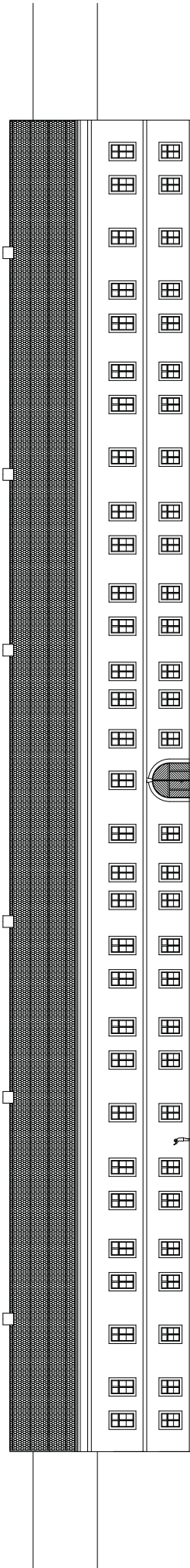
## taneční obor

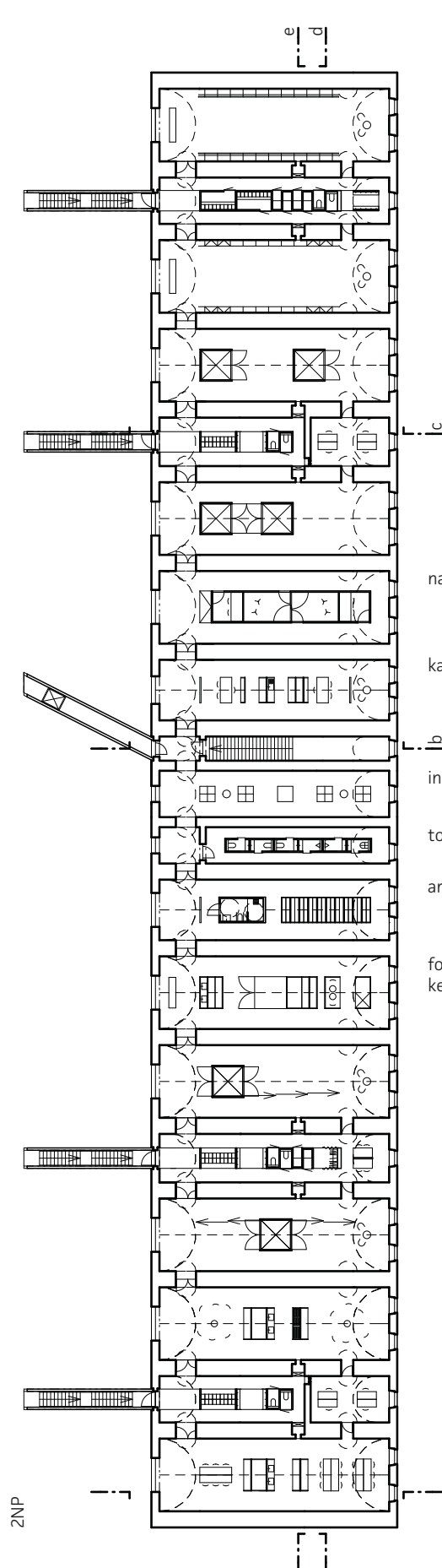
Do prostoru tříd jsou vykonzolovaná zrcadla ze stěn, která mají tvořit dojem levitujícího předmětu. Dvě třídy mají před zrcadlem madla a dvě třídy prostor za zrcadlem využívají jako skříň pro uložení podložek a pomůcek na cvičení.

podélný řez e

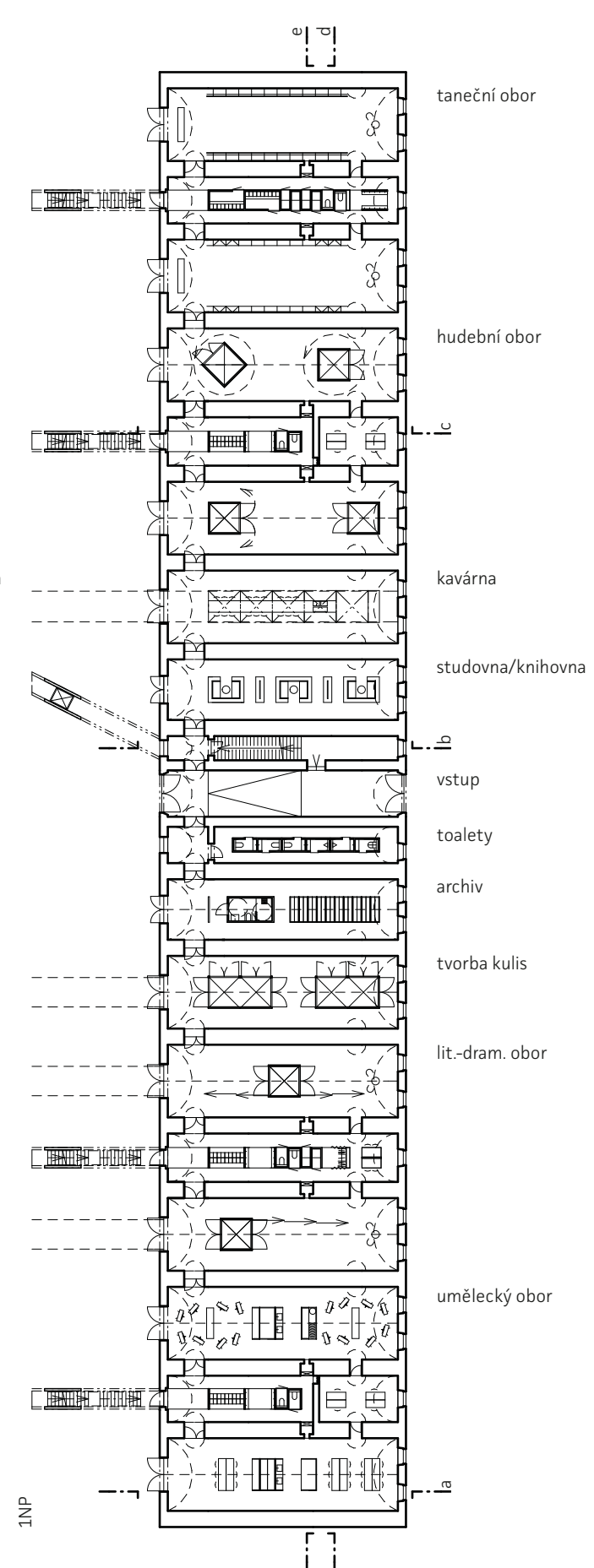


pohled u z ulice (jižní)

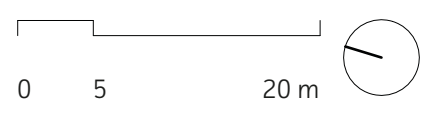




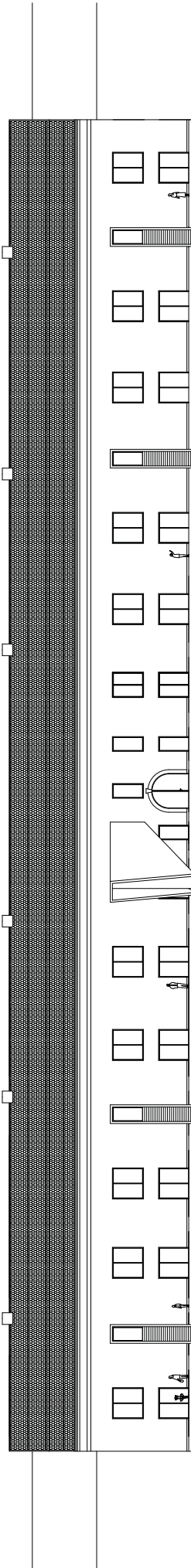
2NP



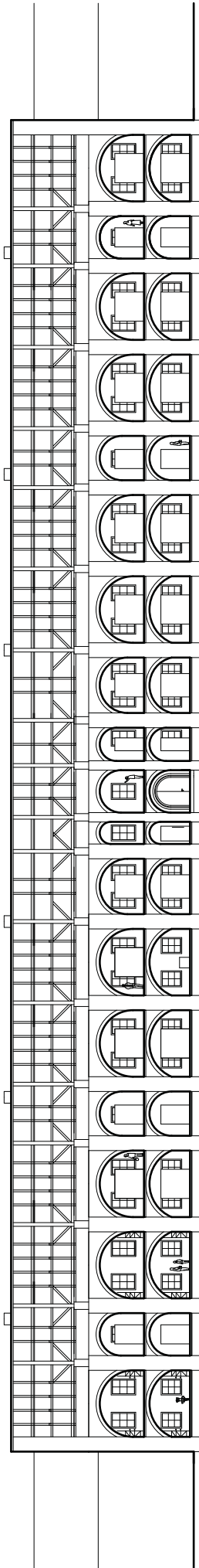
1NP



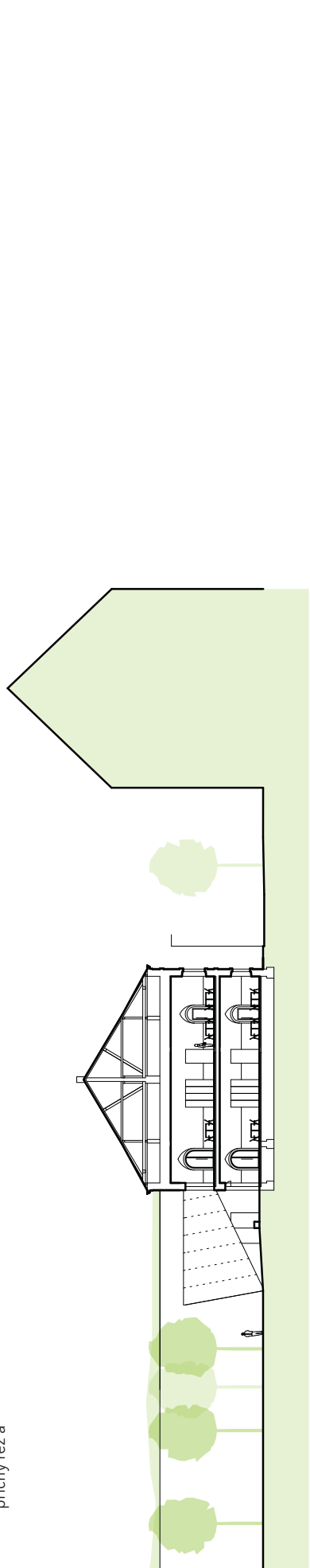
pohled ze dvora (severní)



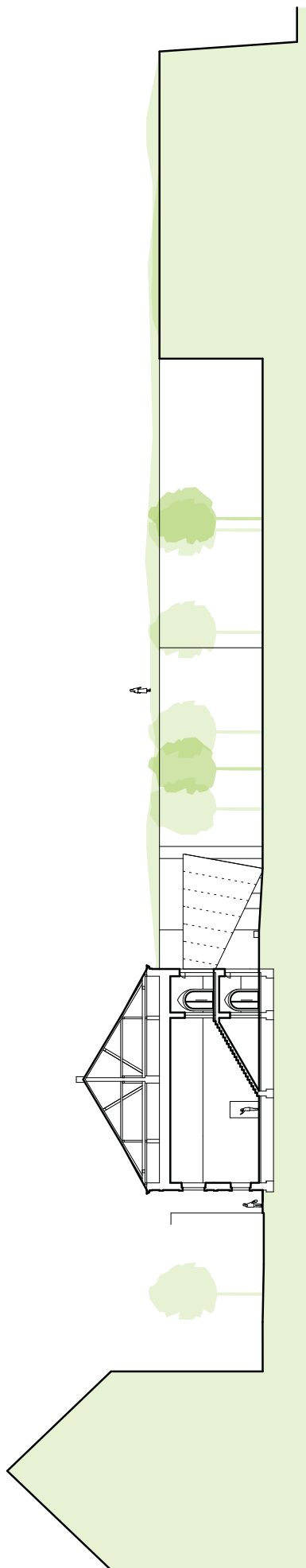
podélný řez d

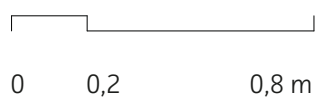


příčný řez a



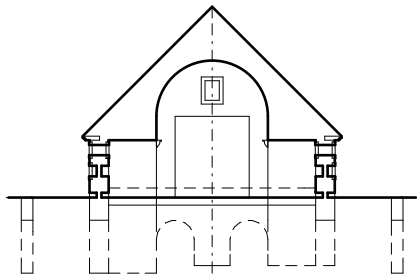
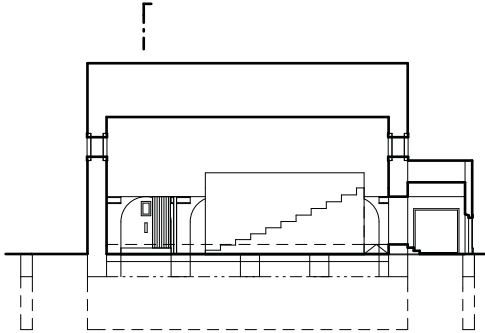
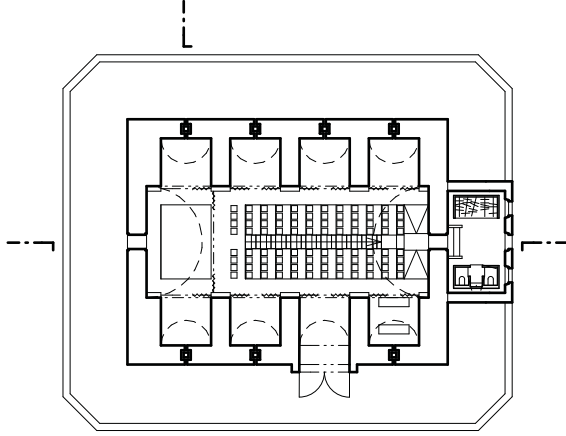
příčný řez b



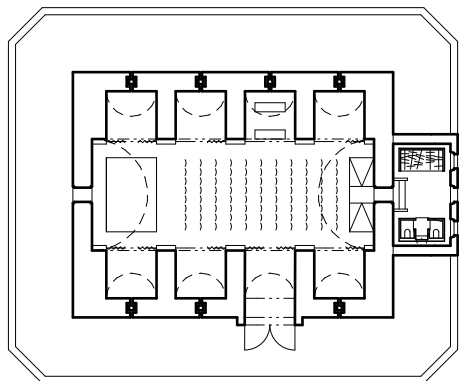
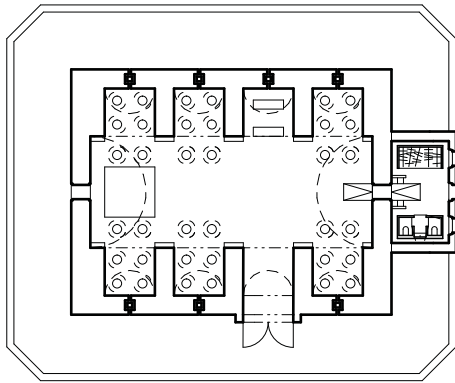


Architektonicko-konstrukční detail 1:20  
Fasáda do dvora má okna o rozměrech vložených těles  
uvnitř domu. Tělesa „prorážejí“ fasádu a tvoří otvory.

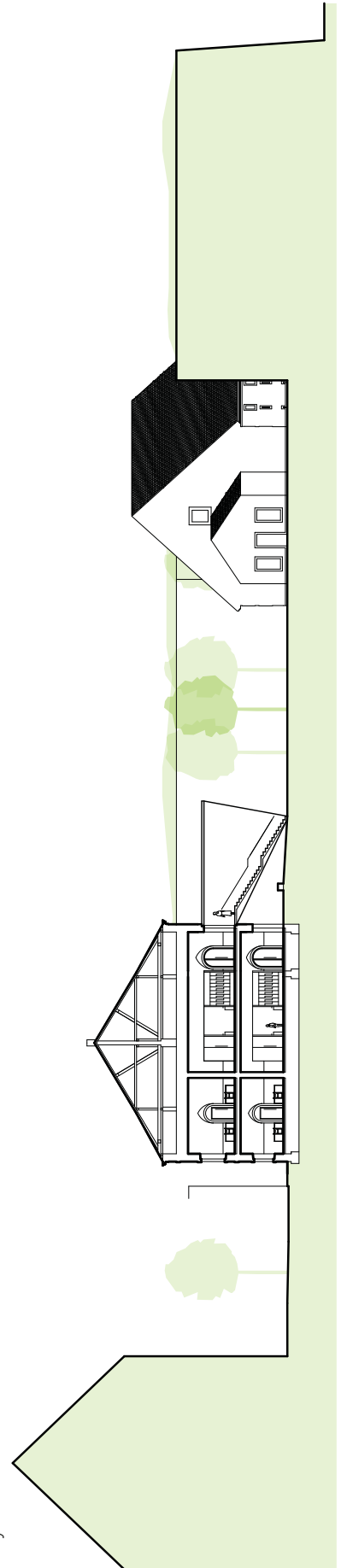
prachárna s vloženým jevištěm a hledištěm



další varianty uspořádání



příčný řez c





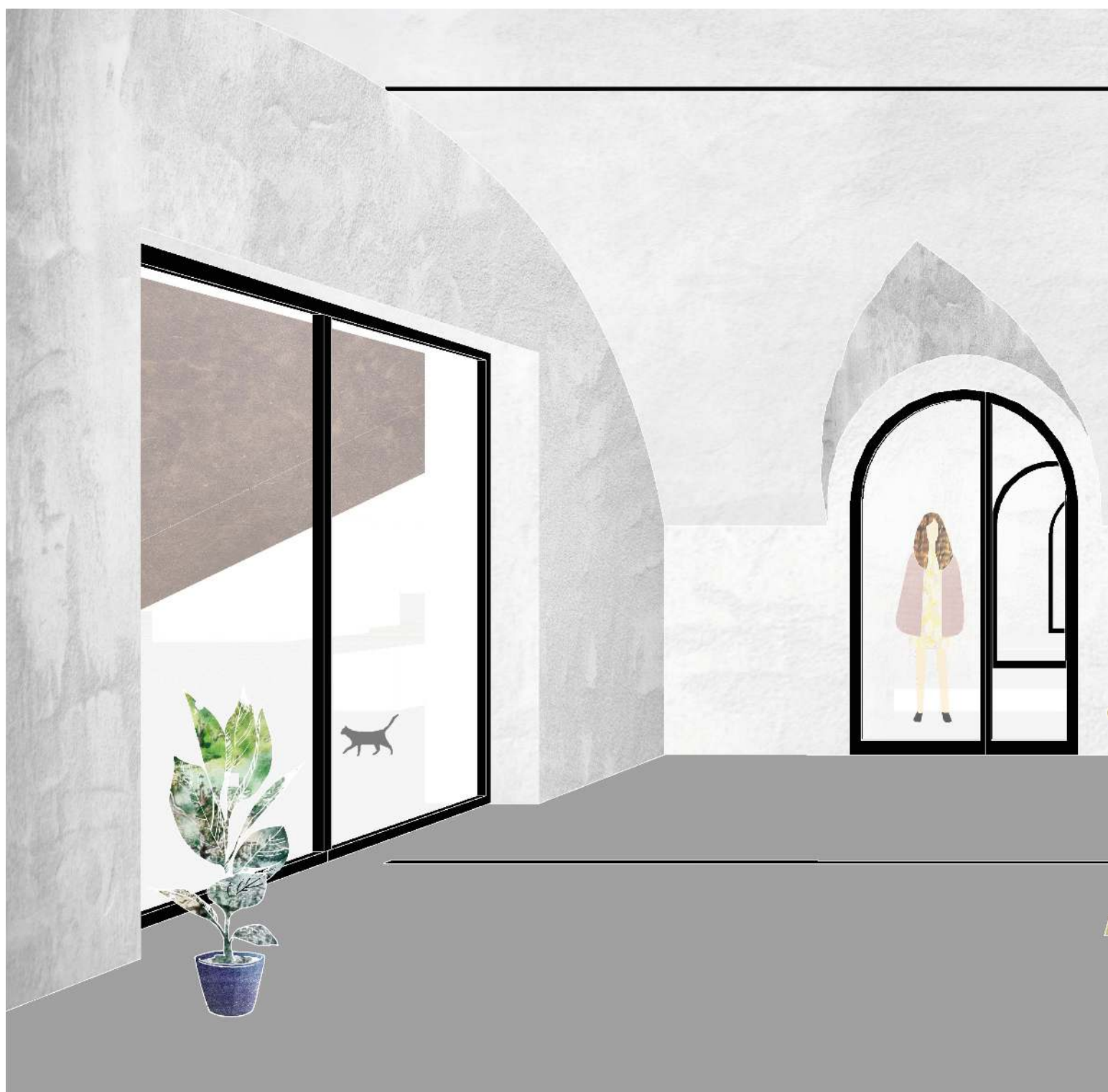
### Umělecká škola - veřejný dvůr

Každý obor má své schodiště, které má rozměry vloženého tělesa v prostoru a směrem do dvora se rozšiřuje.

Dvůr je variabilní veřejný prostor pro divadlo a umění.



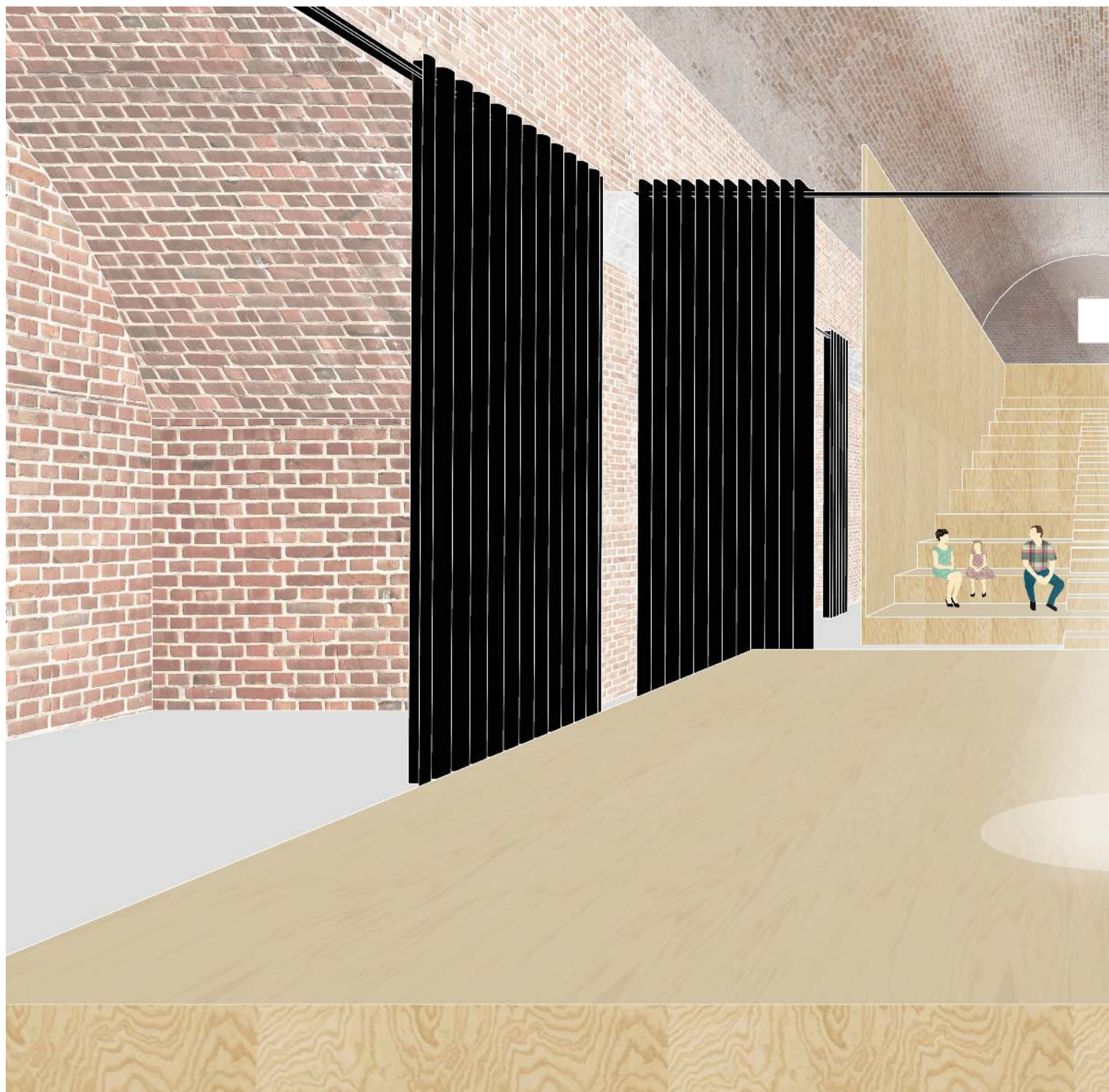




Umělecká škola - třída uměleckého oboru

Tělesa v prostoru se nedotýkají klenby záměrně. Je to princip, který zachovává co nejvíce původní stav. Nábytkový systém je novým prvkem a nesnaží se být původní.





### Umělecká škola - prachárna

Prachárna je specifickým prostorem, který není v současnosti využíván důstojně. Prvky vložené do ní jsou demontovatelné, sloužící převážně pro představení, koncerty nebo hudební večery,...





An architectural rendering of a modern art gallery. The space is characterized by a series of overlapping, semi-transparent white arches that create a sense of depth and light. The floor is a solid, light beige color. In the foreground, a dark grey rectangular pedestal holds a sculpture of a dog, possibly a Weimaraner, in a standing pose. A thin black line with two small black squares runs diagonally across the upper part of the scene. A large, thin black rectangular frame is superimposed over the center of the image, containing the text 'UMĚLECKÁ KOLONIE'. In the background, a person wearing a blue patterned shirt and dark pants is standing and looking at a piece of art on a wall. The overall atmosphere is clean, minimalist, and bright.

# UMĚLECKÁ KOLONIE

# Současný stav bastionu 4



fasáda dvojitých kasáren do dvora

52



umělec/učitel kreslení





pracovní dvůr

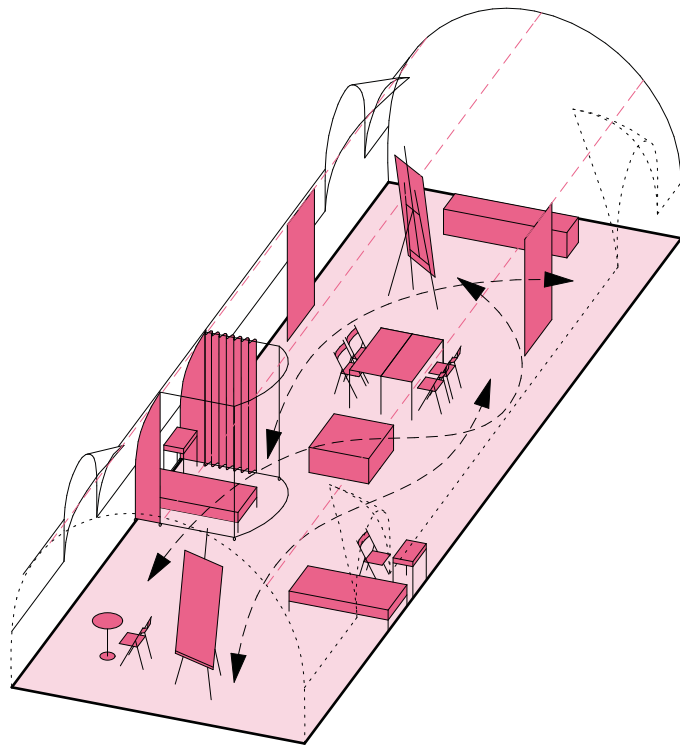


galerie (chodba)



ateliér ve dvoře

MAXIMÁLNÍ  
VARIABILITA



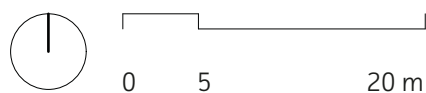
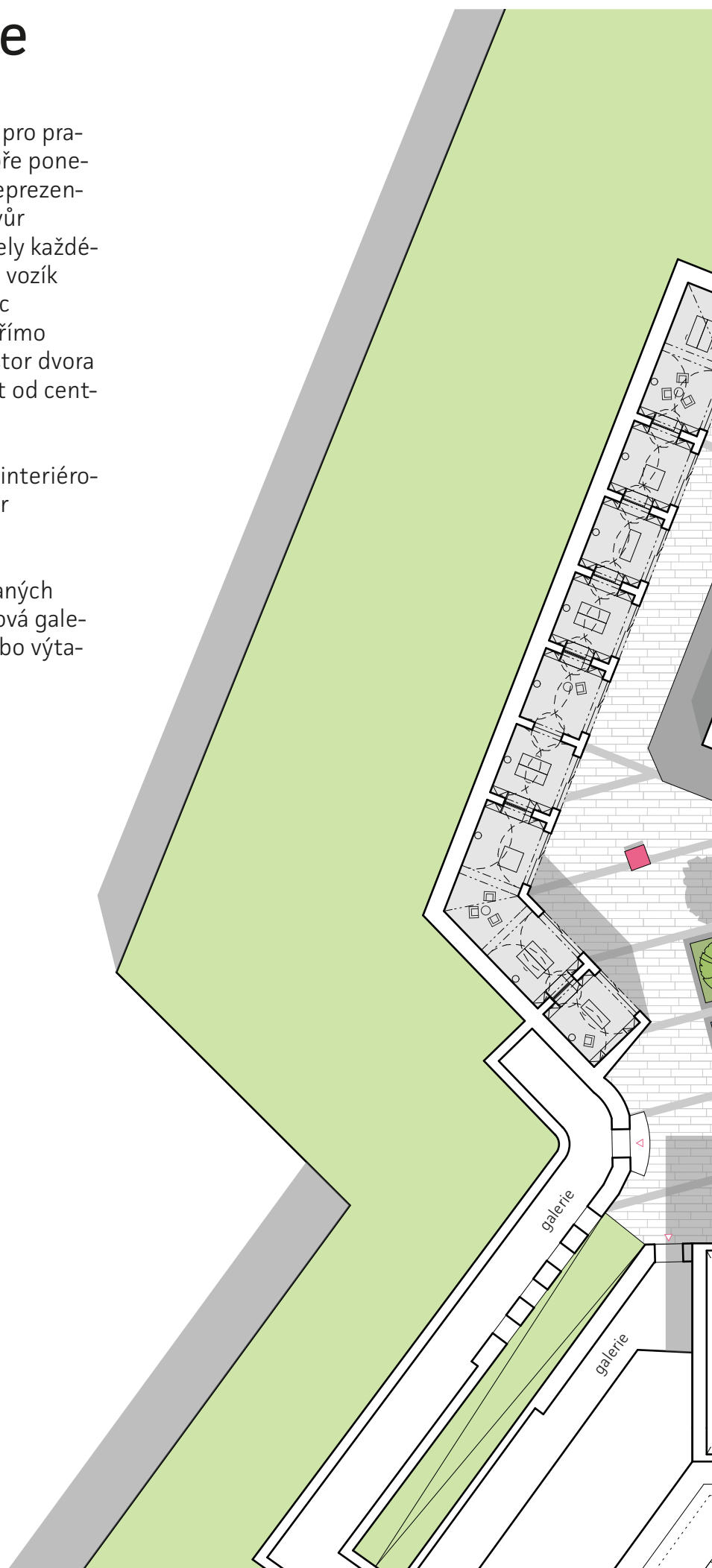
# Umělecká kolonie

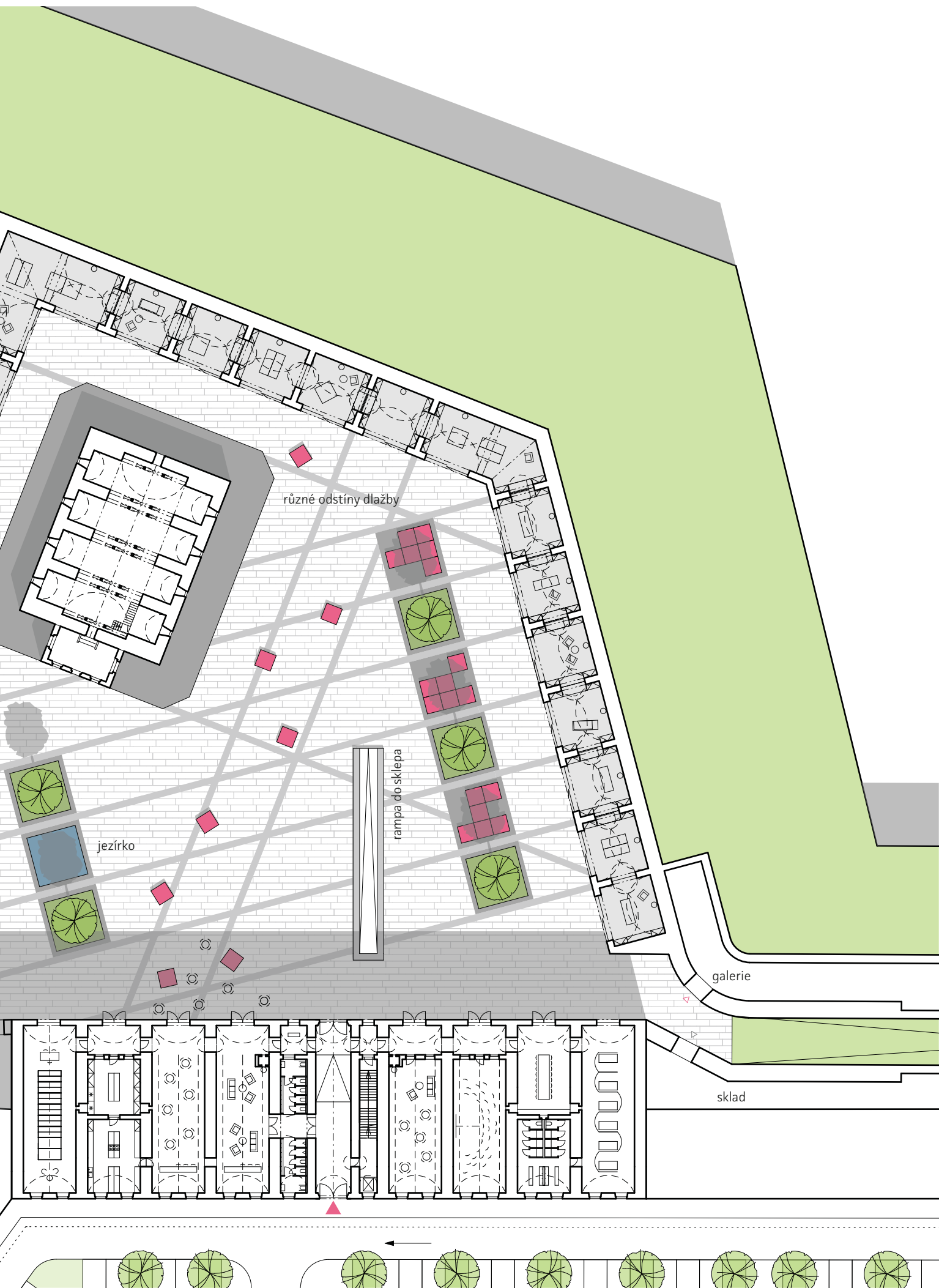
Prostor dvora v kolonii je už dnes využíván pro pracovní účely. Tuto funkci bych chtěla ve dvoře ponechat a rozvinout ji o funkce další - funkci reprezentativní, shromažďovací a odpočinkovou. Dvůr je variabilní a snadno přeměnitelný pro účely každého umělce. Mobiliář lze využít jako lavičku, vozík na materiál, výstavní panel nebo podstavec pro sochu. Návštěvníci se mohou koukat přímo pod ruce umělcům. Ateliéry obepínají prostor dvora a pomocí zeleně jsem se je snažila odclonit od centrálního prostoru.

Ve dvoře je prachárna s původní dřevěnou interiérovou konstrukcí a měla by sloužit jako prostor pro přednášky, osvětu a diskuze.

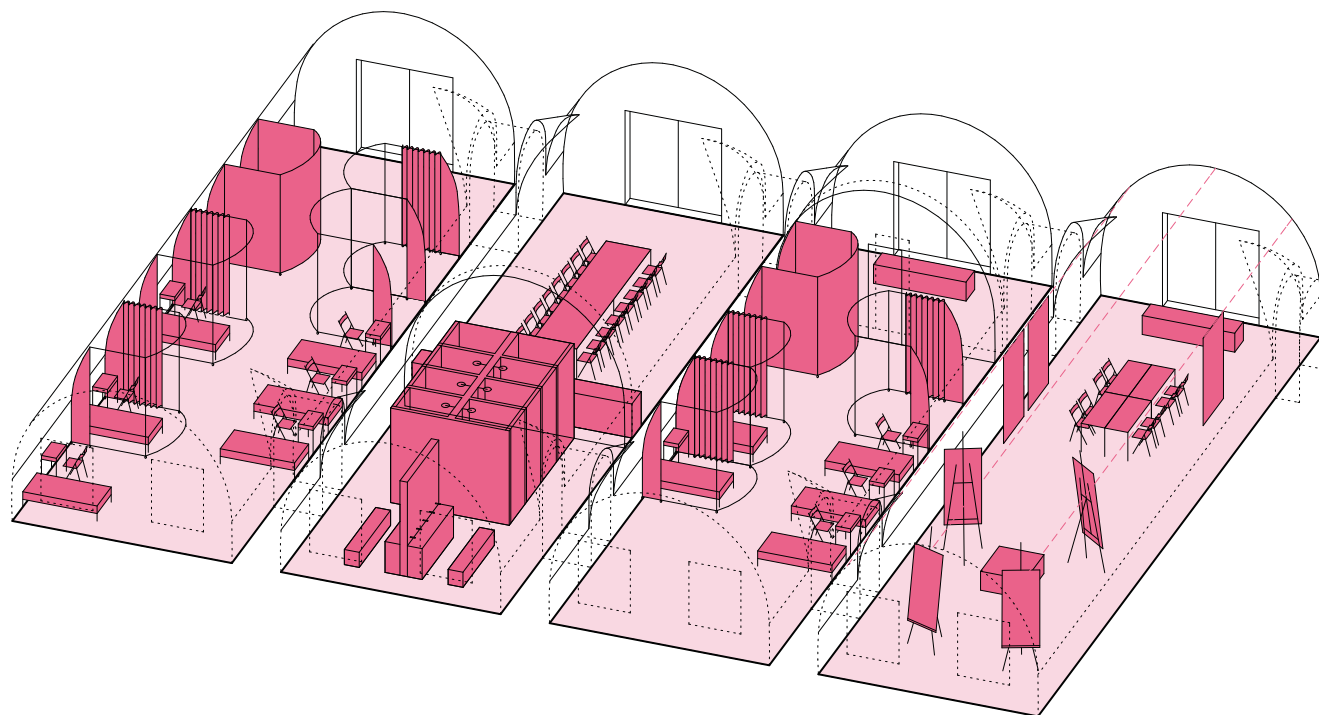
Rampa umožňuje snadný přesun vystavovaných předmětů do sklepa, kde se nachází sloupová galerie, která je také přístupná po schodišti nebo výtahem z průjezdu.

56





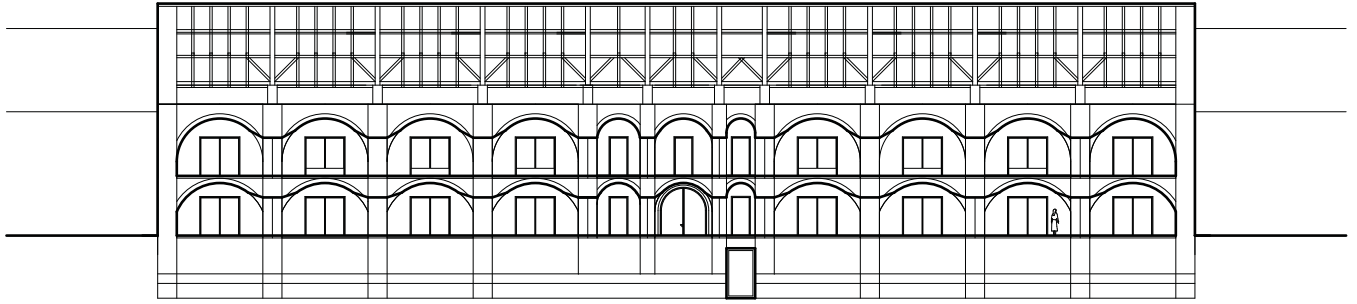




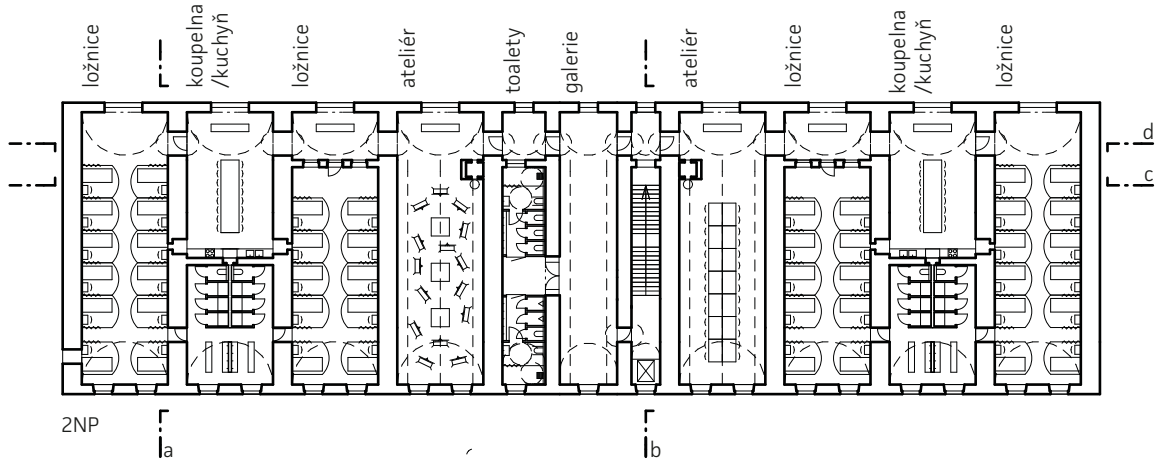
## prostor pro workshop

Jedna část může mít až 22 míst (postelí). Zázemí tvoří koupelna vložená mezi dvě ložnice a kuchyně s velkým jídelním stolem. Místnost pro práci je vybavena závěsným stropním systémem, stoly nebo kreslicími stojany. Nábytek je maximálně variabilní a umožňuje různou intenzitu soukromí.

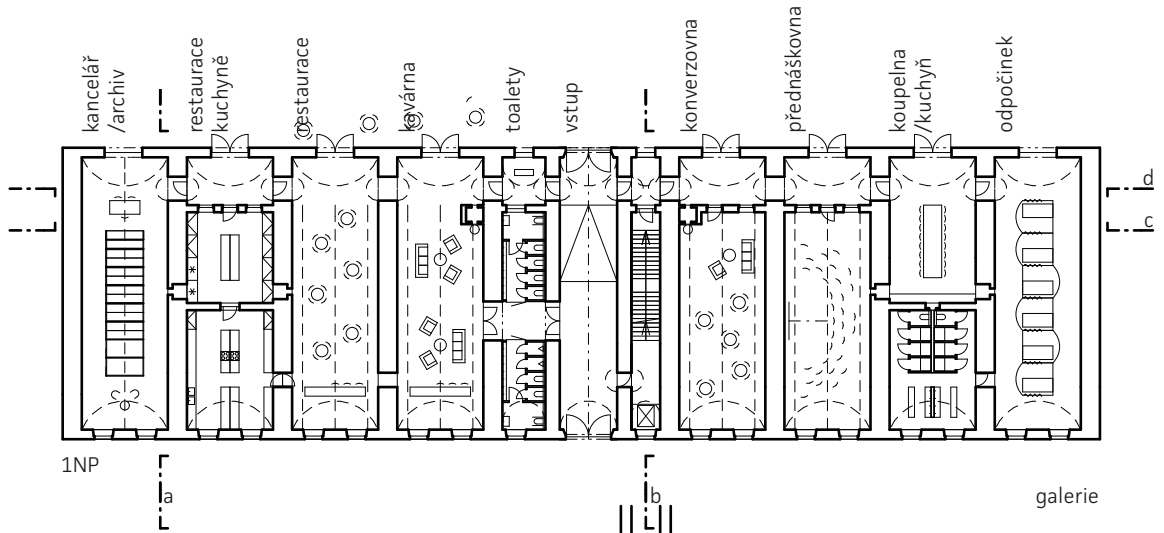
podélný řez d



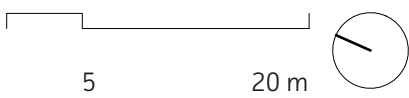
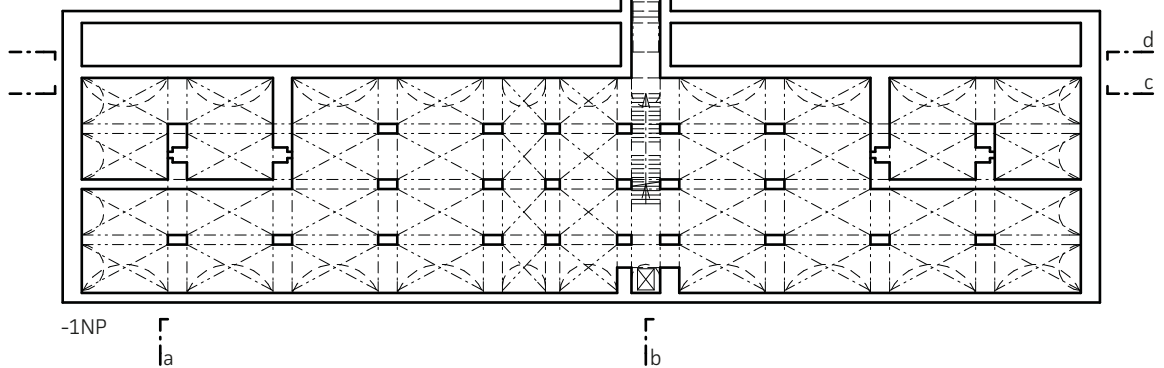
workshopy



zázemí umělců



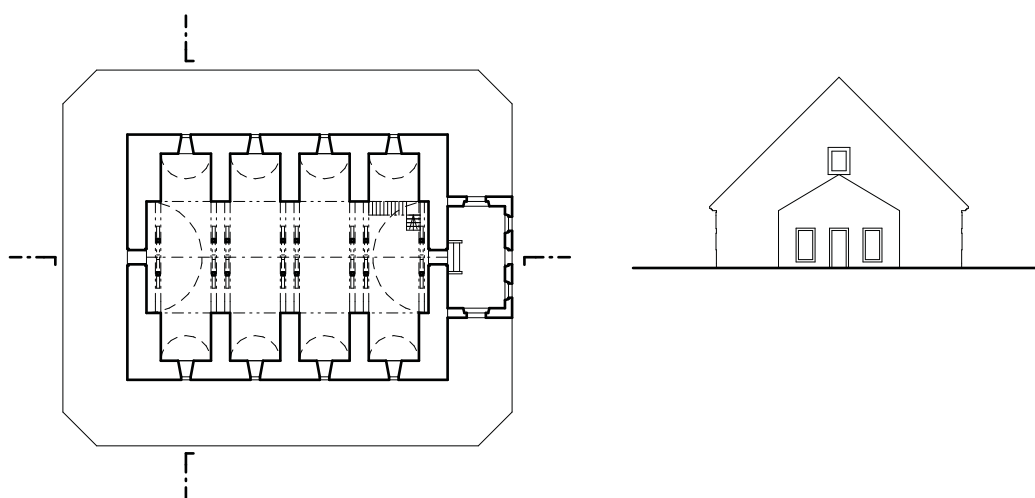
galerie



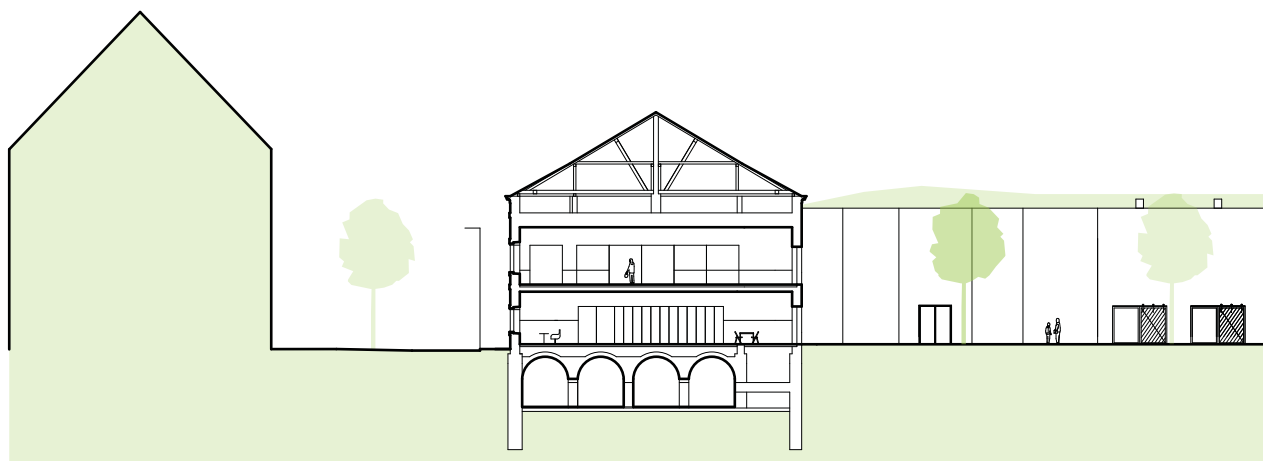
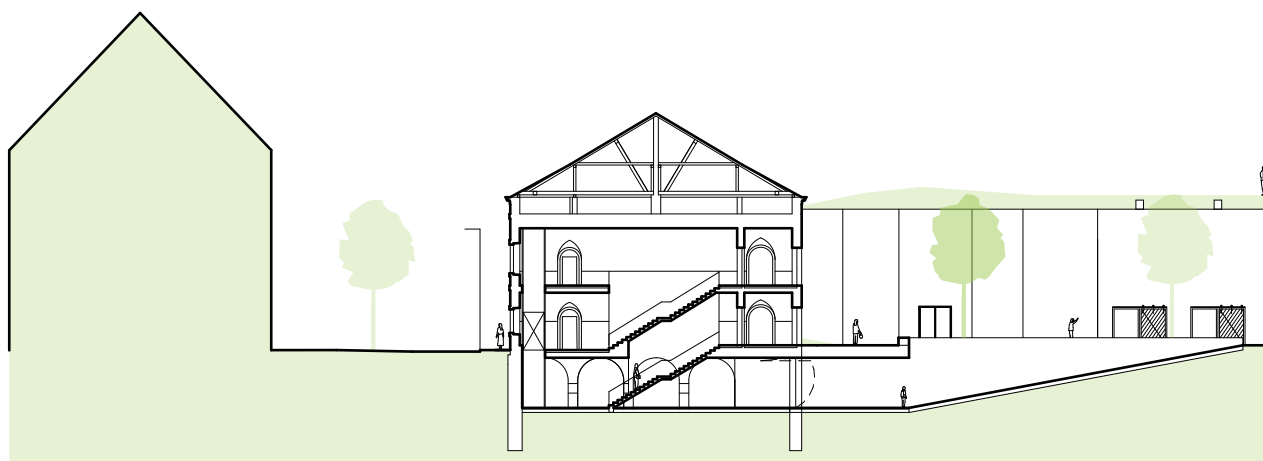


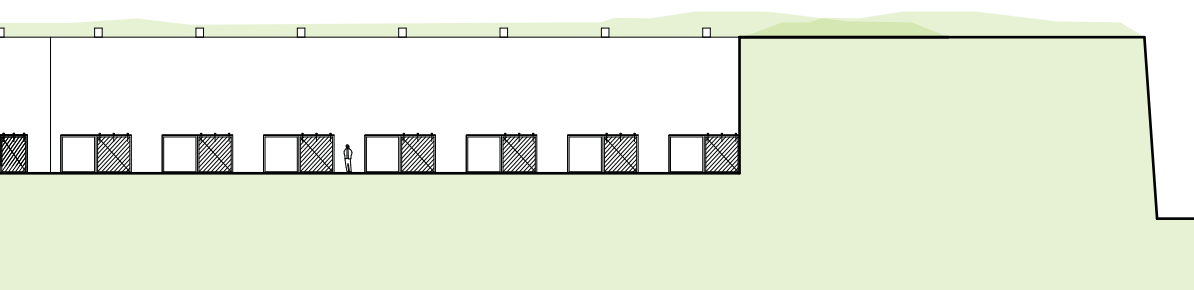
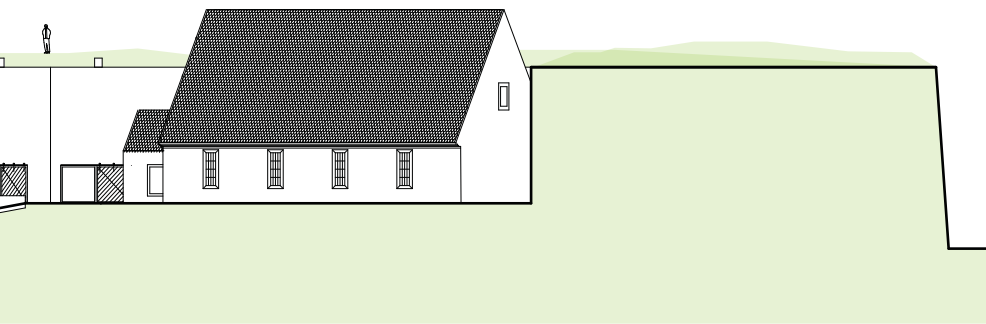
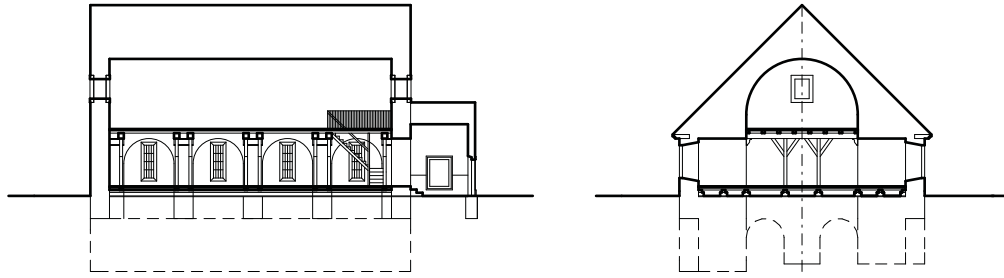


prachárna s původní dřevěnou konstrukcí



příčný řez b



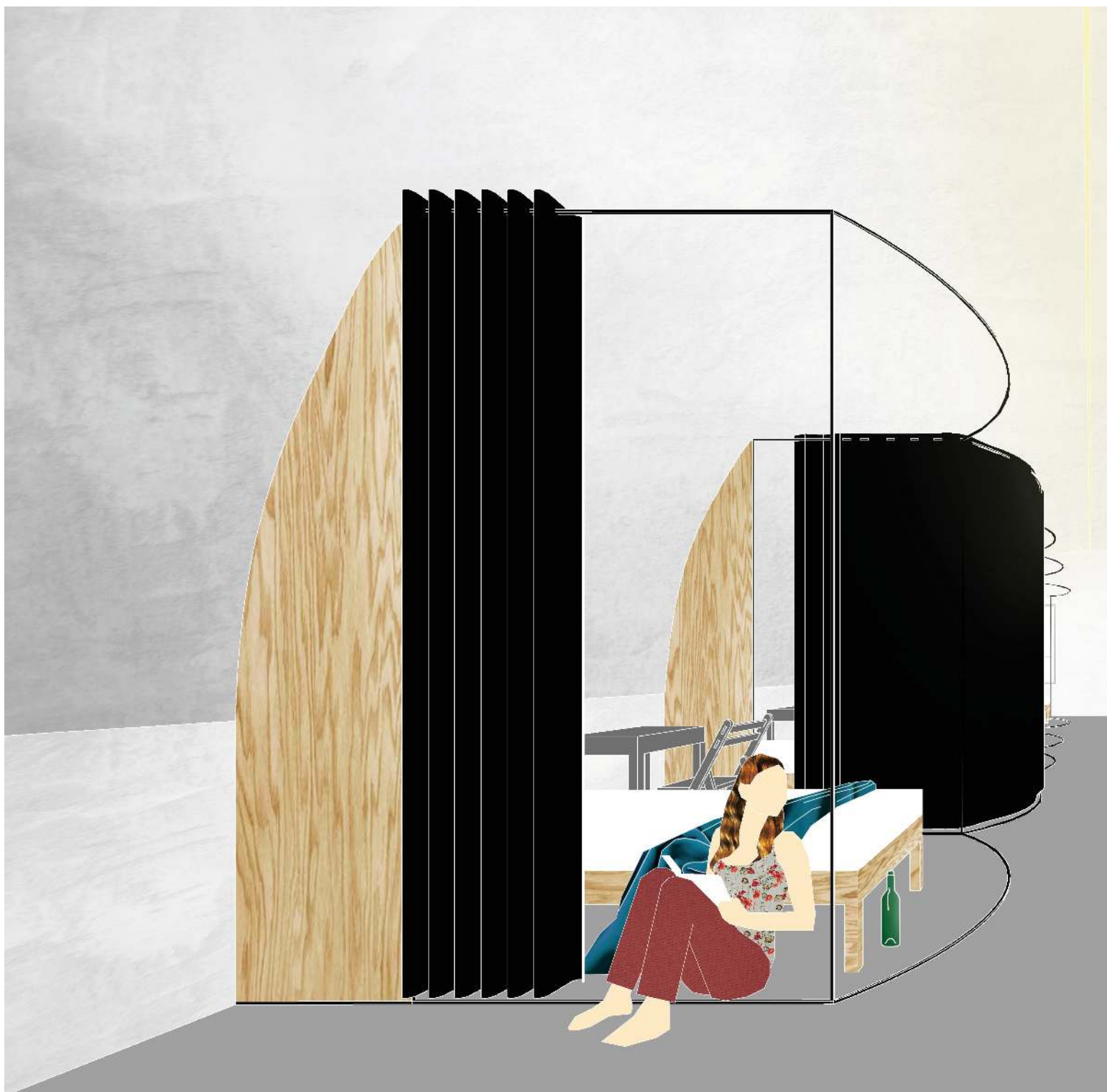




Umělecká kolonie - veřejný dvůr

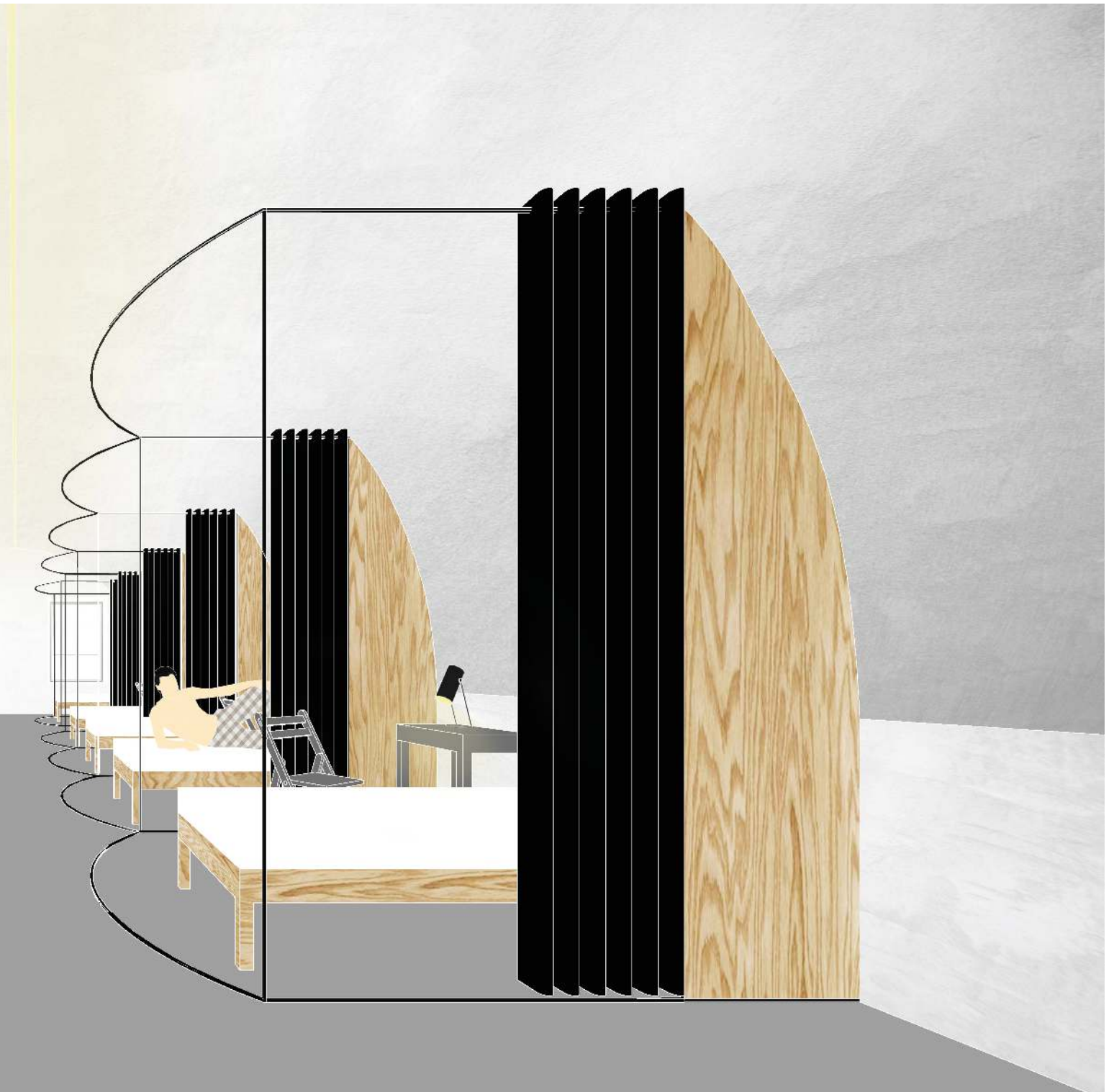
Prostory umělecké kolonie jsou co nejvíce variabilní, aby si je každý umělec i návštěvník mohl přetvořit podle svého. Prostor neurčuje funkci, ale funkce určuje prostor.





Umělecká kolonie - ložnice (workshop)

Ve druhém patře objektu jsou prostory pro workshopy. Ložnice i všechny další prostory jsou společné. Soukromí si můžou lidé vytvořit nábytkovou mobilní plentou.





Umělecká kolonie - galerie Sklep

Do sloupového prostoru ve sklepě je navržena galerie s lankovým systémem.







# Bibliografie

PIXOVÁ, Michaela: Zkušenosti s revitalizací „Brownfieldů“

vypracovalo Centrum pro výzkum a inovaci v sociálních službách, 2014

WOHLMUTH, Petr: Bastionové pevnosti a vojenská revoluce, vydala FHS UK v Praze, 2015; ISBN: 978-80-87398-49-4

WOHLMUTH, Petr: Pevnost Josefov a soudobé snahy o její záchranu a rekonstrukci. bakalářská práce, FHS UK; Praha, 2011

71

## Zdroje a prameny:

pevnostjosefov.cz  
d11.cz  
infoglobe.cz  
lkja.cz  
jaromer-josefov.cz  
ceskaskalice.cz

## Mapové dílo:

cuzk.cz  
archivnimapy.cuzk.cz  
mapy.cz  
maps.google.com

## Fotografie:

Štěpán Tomš  
Monika Čurdová



# Závěr a poděkování

Děkuji ateliéru MÁMA za předané zkušenosti a za čas strávený nad mými projekty.

Děkuji rodičům za umožnění studovat tuto školu.

Děkuji blízkým za podporu.

## 2/ ZADÁNÍ diplomové práce

Mgr. program navazující

jméno a příjmení: **MONIKA ČURDOVA**

datum narození: **3.11.1992**

akademický rok / semestr: **2016/2017 LS**  
obor: **ARCHITEKTURA A URBANISMUS**  
ústav: **15128 ÚSTAV NAVRHOVÁNÍ II**  
vedoucí diplomové práce:

téma diplomové práce: **PEVNOSTNÍ MĚSTO JOSEFOV**  
viz přihláška na DP

zadání diplomové práce:

1/ popis zadání projektu a očekávaného cíle řešení

**NOVÁ NÁPLŇ VNITŘNÍHO OBRANĚHO PÁSMU PEVNOSTI**

2/

Pro AUI součástí zadání bude jasně a konkrétně specifikovaný stavební program

Pro DI součástí zadání budou jasně a konkrétně specifikované jednotlivé fáze projektu, které jsou nezbytnou součástí řešení

**JEDNOTLIVÉ OBJEKTY VNITŘNÍHO OBRANĚHO PÁSMU (BASTIONY, KURTINY, KASAŘNA) BUDOU ZPRACOVÁNY PRO NOVOU FUNKCI V SOULADU S CELKOVÝM KONCEPTEM**

3/ popis závěrečného výsledku, výstupy a měřítka zpracování

**PLÁNOVÁNÍ A REZY M 1:250**

**POHLEDY M 1:250**

**DETAIL ARCHITEKTONICKO-KONSTRUKČNÍ M 1:20**

**SITUACE ŠIRŠÍCH VZTAHŮ M 1:5000**

**SITUACE M 1:2000**

**VIZUALIZACE VNEJŠÍ A VNITŘNÍ**

4/ seznam dalších dohodnutých částí projektu (model)

**MODEL M 1:250**

**2X PORTFOLIO**

**2X CD SE VŠEMI GRAFICKÝMI VÝSTUPY, FOTO MODELU A**

**TEXTOVOU ČÁSTÍ PROHLÁŠENÍ AŤOVA SE ZADÁNÍM DP A PODPISU VEDOUČÍHO PROJEKTU A DEKANA FA 4X A1 (POVINNÉ GRAFICKE VÝSTUPY)**

**POZNÁMKA: MĚŘÍTKA VÝSTUPŮ MOHOU BÝT PO PŘEDCHOZÍ KONSULTACI A ODSOUHLAŠENÍ VEDOUČÍM PRÁCE VYJIMEČNĚ UPRAVENA, PŘÍPADNĚ ZMĚNA BUDE ODŮVODNĚNA V ZÁVĚREČNĚM ZPRÁVĚ**

Datum a podpis studenta

**27.2.2017 Čurdova**


Datum a podpis vedoucího DP

**27.2.2017** 

Datum a podpis děkana FA ČVUT

**13.4.2014** 

registrováno studijním oddělením dne

**1.5.2014** 

<b>ČESKÉ VYSOKÉ UČENÍ TECHNICKÉ V PRAZE</b>	
<b>FAKULTA ARCHITEKTURY</b>	
AUTOR, DIPLOMANT: <b>MONIKA ČVRDOVA'</b> AR 2016/2017, LS	
NÁZEV DIPLOMOVÉ PRÁCE: (Č) <b>VNITŘNÍ OBRANNE PÁSMO JOSEFOVA</b> (A) <b>INNER DEFENSIVE ZONE OF JOSEFOV</b>	
JAZYK PRÁCE:	
Vedoucí práce:	ing. Arch. Josef Mšdr <span style="float: right;">Ústav: U. NAVEHOVÁNÍ</span>
Oponent práce:	ing. Arch. MgA. Jiří Bízva <span style="float: right;">II. (15128)</span>
Klíčová slova (česká):	<b>PĚVNOSTI JOSEFOV, VNITŘNÍ OBRANNE PÁSMO, UMELECKÁ ŠKOLA, UMELECKÁ KOLONIE, UMNÍ</b>
Anotace (česká):	<b>DIPLOMNÍ PROJEKT SE ZABÝVÁ NOVÝM FUNKČNÍM VYUŽITÍM PRO VNITŘNÍ OBRANNE PÁSMO MĚSTA JOSEFOV A DETAILNĚJŠÍM ZPRACOVÁNÍM, UMELECKÉ ŠKOLY A UMELECKÉ KOLONIE.</b>
Anotace (anglická):	<b>THE DIPLOMA PROJECT DEALS WITH THE NEW FUNCTIONAL USE FOR THE INNER DEFENSIVE ZONE OF FORTIFIED CITY OF JOSEFOV AND THE MORE DETAILED DESIGN OF AN ART SCHOOL AND AN ARTISTIC COLONY.</b>

75

### Prohlášení autora

Prohlašuji, že jsem předloženou diplomovou prací vypracoval samostatně a že jsem uvedl veškeré použité informační zdroje v souladu s „Metodickým pokynem o etické přípravě vysokoškolských závěrečných prací.“

V Praze dne

**24.5.2017**

podpis autora-diplomanta

**Čvrdova'**

Tento dokument je nedílnou a povinnou součástí diplomové práce / portfolio a CD.

