

Oponentský posudek na diplomní projekt Antonína Hampla

Diplomová práce studenta Antonína Hampla *Porodní dům Letná* je promyšlená odpověď na složitý pozemek a program. Ve svém úvodu Antonín jasně stanovuje svůj primární zájem: zajistit matkám bezpečí. Jeho rozhodnutí umístit velkorysé, střešním oknem osvětlené schodiště a výtah mezi dvěma křídly (pro přímé nouzové propojení porodních pokojů na nejvyšším podlaží s parkovištěm sanitek na podlaží nejnižším) bylo klíčové pro následnou organizaci uspořádání hmot a dispozic.

Umístění a uspořádání hmot

Z horní ulice budova roste pouze do výše 2 podlaží a udržuje si úctyhodnou vzdálenost od svého souseda. Toto skromné gesto zjevně zachovává sousední budově výhled na park. Z parku porodní dům ladně sestupuje dolů ze svahu, minimalizuje své uspořádání hmot (a tudíž stíní) a poskytuje hlavní přednost: četné jižní terasy, včetně „zahradní terasy“, která je krásně usazena mezi novým porodním domem a druhou sousední budovou. Ze spodní, hlavní ulice se konečně odhaluje plné měřítko porodního domu. Zatímco ve svém nejvyšším místě je budova usazena výše než její bezprostřední soused na spodní ulici, je efektně odsazena, vytváří perspektivu, která minimalizuje její měřítko. Celkově hmotová rozhodnutí byla provedena s velkou citlivostí ke kontextu porodního domu.

Půdorys

Základní diagram půdorysu (dvě křídla odvislá od komunikačního jádra, jedno rovnoběžné s horní cestou, druhé rovnoběžné s parkem) funguje poměrně dobře. Nejvíce soukromé prostory – porodní pokoje – byly logicky umístěny na nejvyšším, druhém nadzemním podlaží, s odpočinkovým pokojem, malou prosluněnou halou a terasou s čerstvým vzduchem.

V prvním nadzemní podlaží byla pohodlně umístěna administrativní část poblíž hlavního vchodu v jenom křídle. V druhém, k parku se obracejícím křídle, jsou umístěny dva poporodní pokoje, které mohou užívat výhledu. Tato dvě křídla jsou propojena velkým prosluněným obývacím pokojem, který může být využíván personálem i návštěvníky.

Pokračujeme-li dále ze svahu v prvním podzemní podlaží, technické místnosti (prádelna, šatny atd.) logicky zabírají podzemní pokoje bez oken, zatímco veřejná tělocvična vystupuje ze svahu, aby si zabrala výhledy do parku. Hala propojující tato dvě křídla plně využívá výhodu terasy. Kombinace terasa-hala-tělocvična-kuchyň vytváří vynikající prostor pro mimořádné akce, který může být pronajímán, aby zlepšil návratnost porodního domu.

Ti, kteří si přejí navštívit plavecký bazén, mohou zjevně vstoupit do budovy v prvním podzemním podlaží a pokračovat dolů do druhého podzemního podlaží do šaten přiléhajících k bazénu. Terasa usazená mezi porodním domem a sousední budovou poskytuje chráněný jižní prostor pro opalování.

Architektonický výraz

Antonín vybral obálku budovy v teplých barvách, oživenou dobrým členěním hmot a variací typů oken, zahrnující francouzská okna, která otvírají pokoje venku bez potřeby vystupujících balkonů. Efekt těchto oken je dobře zachycen v jeho vizualizaci obývacího pokoje.

Vysoká a štíhlá francouzská okna, která dominují fasádám, připomínají Haus Wittgenstein od Paula Engelmana ve Vídni (viz obrázek níže). Antonín našel elegantní řešení pro otočení rohu ve svém provedení tělocvičny. Tento detail je jedním z nejkrásnějších rohů v architektuře, který najdeme u stavby od Waltera Pichlera v Burgenlandu.

Jakkoli v těchto aspektech považuji výběr typů oken a jejich umístění za úspěšné, mám dvě doporučení: 1) Mohla by být větší konzistence v tom, jak se vztahují velká francouzská okna k rohům; variace je příliš jemná a vytváří těžkopádné momenty na fasádách a v interiérech. 2) Zatímco je pochopitelné, že porodní pokoje vyžadují soukromí, a tudíž zvláštní nakládání s velikostí a umístěním oken, interiéry porodních pokojů jsou daleko méně přesvědčivé než ostatní; okna jsou jednoduše příliš banální pro tak významné prostory. Dobře navržená střešní okna mohla poskytnout světlo a výhledy na oblohu a zároveň zachovat soukromí.

Zdobné zábradlí změkčuje jinak přísnou budovu. Tento dekorativní motiv by mohl být dále rozvinut, aby zahrnul ozdoby na hlavních vchodových dveřích, zábradlích, klikách a dalších detailech v celém interiéru. Na mysl přicházejí užitečné příklady - práce skandinávských architektů Lewerentze a Asplunda, jejichž detaily dodávají teplo jinak často přísným budovám.

Interiéry

Vizualizace interiérů ukazují sluncem naplněné prostory a rozsah barevných palet od zemitých tónů v porodních pokojích až po bílé v obývacím pokoji. Tyto prostory úspěšně zachycují téměř domácí atmosféru, která se hodí pro tento program. Elegantní dlouhé záclony zdůrazňují vertikálnost francouzských oken, dřevěné podlahy a bohatě zbarvené marmoleum dodávají teplo a modrošedá dlažba v plaveckém bazénu vyjadřuje hygieničnost a přitom odráží živé odlesky vody.

Závěr

Na závěr si myslím, že tento projekt prezentuje velmi úspěšný a citlivý design, který řeší potřeby komplexního programu na náročném místě. Velmi oceňuji umírněný a elegantní architektonický výraz s rozumnou organizací dispozic a citlivým přístupem k místu. Podle mého názoru tato práce zasluhuje A, nejvyšší úspěšnou známku. V porovnání s mnoha závěrečnými projekty, které jsem hodnotila, je toto velmi obsáhlý a promyšlený projekt.

S pozdravem

Leslie Van Duzer, Professor of Architecture
School of Architecture and Landscape Architecture
University of British Columbia



Opponent's Report on the Diploma Project of Antonín Hampl

Antonín Hampl's diploma work, *Maternity Center Letná*, is a thoughtful response to a challenging site and program. In his introduction, Antonín states his *primary* concern precisely: to ensure the mothers' safety. His decision to locate a generous, skylight-lit stair and elevator between two wings (for direct emergency access from the birthing rooms on the uppermost floor down to the ambulance parking on the lowest level) was a key early decision for the subsequent organization of the building massing and plan.

Siting and Massing

From the upper street, the building rises just two stories and keeps a respectful distance from its neighbor. This humble gesture appears to have largely preserved the neighboring building's view to the park. From the park, the Center gracefully steps down the slope, minimizing its massing (and therefore shadowing) and providing a major asset: multiple south-facing terraces, including the "Garden Terrace" which is beautifully nestled between the new Center and a second neighboring building. From the lower main street, the full scale of the Center is finally revealed. While at its highest elevation it sits higher than its immediate neighbor on the lower street, it is effectively set back, creating a perspective that minimizes its scale. All together, the massing decisions were executed with great sensitivity to the Center's context.

Plan

The basic plan diagram (two wings hinged at a circulation core, one parallel to the upper street, the other parallel to the park) functions quite well. The most private spaces, the birthing rooms, have logically been located on the highest 2nd ground floor level, with a resting room, small sun room/hallway and a terrace for fresh air.

On the 1st ground floor level, the offices have been positioned conveniently near the main entry in one wing. In the second, park-facing wing, there are two postpartum rooms that enjoy the view. These two wings are connected by a large, sunny living room that can be enjoyed by both staff and visitors.

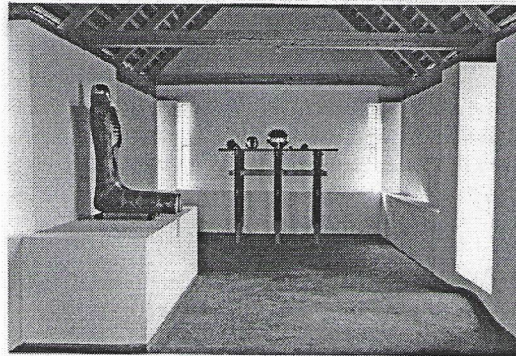
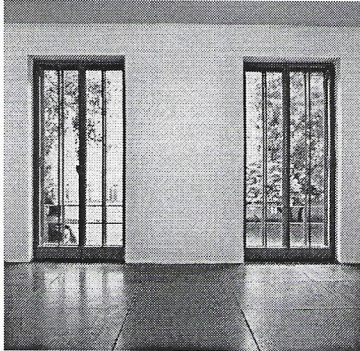
Continuing down the slope on level B1, service rooms (laundry, dressing rooms, etc.) logically occupy subterranean windowless rooms, while the public gym emerges from the slope to catch views of the park. The hall connecting the two wings takes full advantage of an entry terrace. The combination of terrace-hall-gym-kitchen creates an excellent special events space that can be rented to raise revenue for the Center.

Those wishing to visit the swimming pool can apparently enter the building on level B1 and continue down to B2 to the changing rooms adjacent to the pool. The *Garden Terrace*, nestled between the center and the neighboring building, provides a protected south-facing space for sunbathing.

Architectural Expression

Antonín has chosen a warm-colored building envelope, enlivened by well-articulated massing and a variety of window types, which include French windows that open rooms to the outside without the need for projecting balconies. The effectiveness of these windows is captured well in his rendering of the *Living Room*.

The tall and slender door-windows that dominate the facades are reminiscent of Haus Wittgenstein by Paul Engelmann in Vienna (see image below). Antonín has found an elegant solution for turning the corner in his rendering of the gymnasium. This detail recalls one of the most beautiful corners in architecture, found in Walter Pichler's compound in Burgenland (see image below.)



While in these aspects I consider the selection of window types and their positioning successful, I have two suggestions. 1) There could be more consistency in how the large windows-doors address the corners; the variation is too slight and creates awkward moments on the facades and in the interiors. 2) While it is understandable that the birthing rooms require privacy and therefore special consideration with the window size and placement, the birthing room interiors are far less compelling than the others; the windows are simply too banal for such important spaces. Well-designed skylights could have provided light and views of the sky while preserving privacy.

The ornamental railings soften an otherwise strict building. This decorative motif could be taken further to include ornaments on the main entry doors, handrails, doorknobs and other details throughout the interior. The work of Scandinavian architects Lewerentz and Asplund, whose details add warmth to otherwise often strict buildings, come to mind as useful precedents.

Interiors

The interior renderings show light-filled spaces and a range of color palettes, from earthy tones in the birthing rooms to whites in the living room. These spaces successfully capture an almost domestic atmosphere that feels appropriate for this program. The elegant long curtains emphasize the verticality of the window-doors, the wood floors and rich-colored Marmoleum add warmth, and the grey-blue tiles in the pool speak of hygiene while mirroring the lively effects of water.

Conclusion

In conclusion, I think this project presents a very successful and sensitive design that addresses the needs of a complex program on a demanding site. I appreciate very much its restrained and elegant architectural expression with its the clever plan organization and sensitive site strategies. In my opinion, this work warrants an A, the highest passing grade. Compared to many thesis projects I have reviewed, this is a very comprehensive and thoughtful project.

Thank you for the opportunity to participate in Antonín Hampf's diploma review. Best wishes for your deliberations.

Sincerely,

Leslie Van Duzer, Professor of Architecture
School of Architecture and Landscape Architecture
University of British Columbia