



Narození stejně jako smrt tvoří mezník lidského života v přesně daném čase a místě. Jak vypadá místo takového narození? Místo kam člověk zavítá pravděpodobně jen párkrát za život.

Místo

Nacházíme se na parcele vymezenou Letenskými sady a Skaleckou ulicí. Na první pohled nedokončený letenský blok se jeví jako příhodné místo pro zásah. Po bližším průzkumu už nic není tak jasné. Roh má spíše dvojnásobný charakter, polohou náleží bloku, ale vzezřením Letenským sadům. Nejedná se o místo bez funkce. Slouží k propojení uličního prostoru s lékařským zařízením. Návštěvník musí projít brankou a sestoupit níže vnitroblokovou zahrádkou. Tento fenomén uzavřených zahrad se stal základní formou mého urbanistického řešení. Nedokončený blok, který nacházíme na tomto místě, nám umožňuje vhlédnout do rozmanité struktury dvorků a vnitřních městských zahrad. V podobném duchu jsem se tedy snažil navázat a vymezit si prostor zdí, abych jasně vymezil, co je přístupné a co není. Zároveň se snažím dům výhodně dopravně napojit na přílehlou ulici. Odkrojením dostatečně velké oblouku z území vymezeného zdí získávám rychlý přístup k domu pro akutní případy, tři dočasná parkovací místa přímo na vlastním pozemku a v neposlední řadě dům zanechávám výraznou rozpoznatelnou půdorysnou stopu.

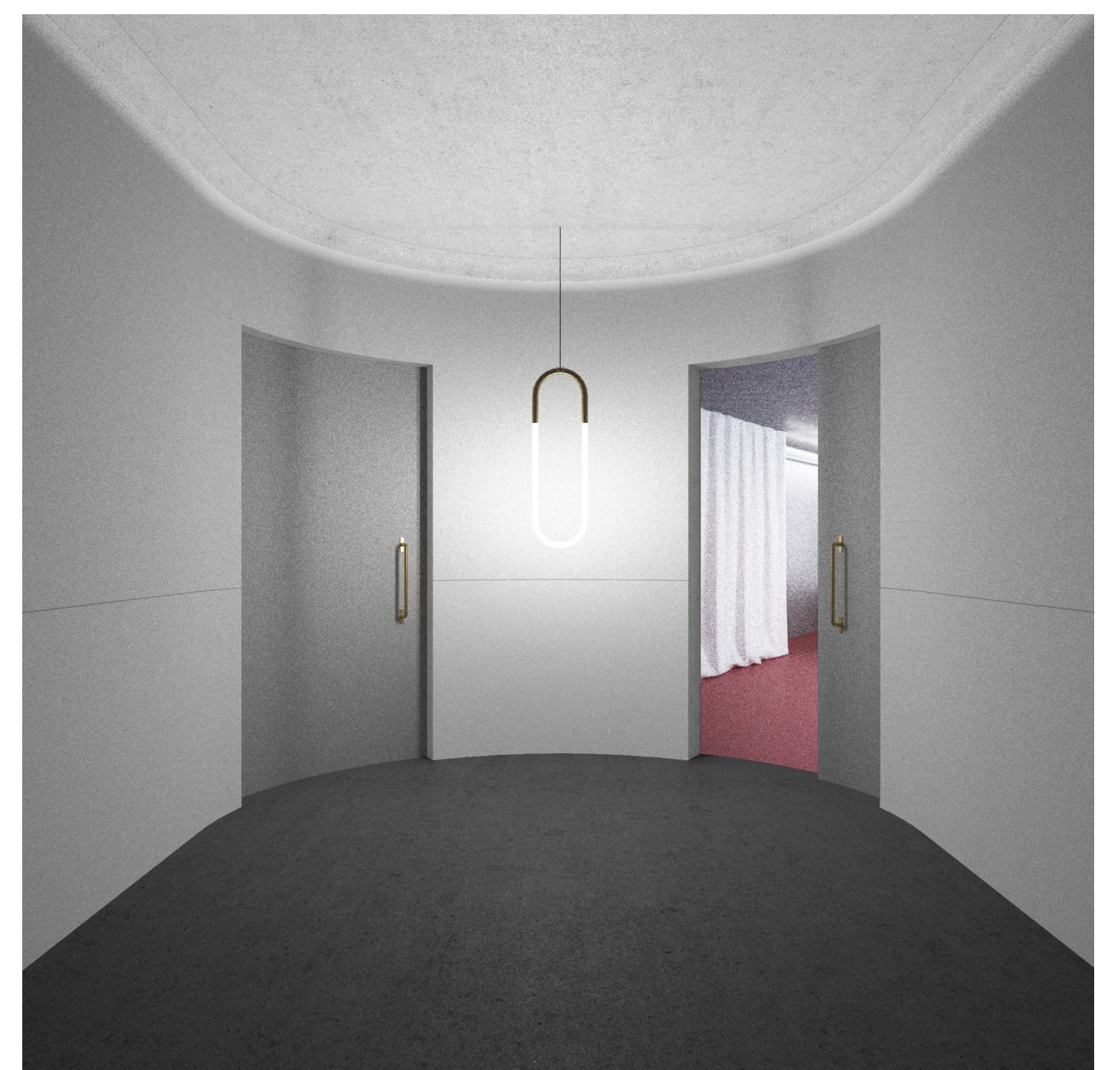
Dům

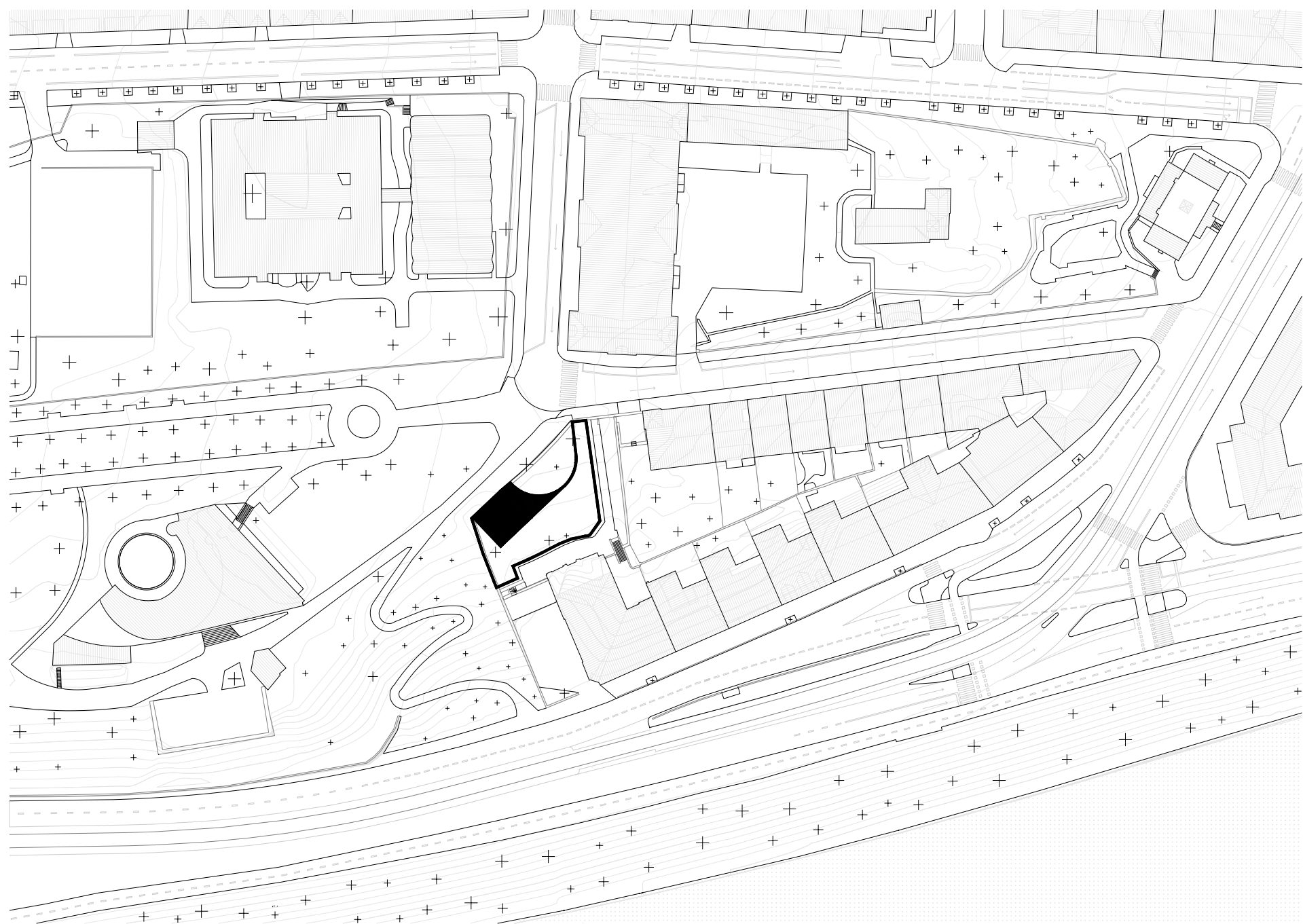
Základní konstrukt celého návrhu je založen na dvou protichůdných stanoviscích. Na rozporu mezi vnitřkem a vnějškem. Tak jako neprostopupná zeď obepíná skrytou zahradu, tvrdá drsná schránka ukrývá bezpečné místo pro nejcitlivější z životních mezníků člověka. Smyslem není vytvořit nedobytnou pevnost, ale jasně vymezit charakter toho co je před a za zdí. Je to i o utváření předprostorů, kterými procházíme, abych se připravil na jiné místo. Myslím tím tedy vstup zahradou a obloukový vstup o patro výš. Terénní rozdíl jednoho a půl patra na pozemku vybižel k vytvoření těchto dvou vstupů a tím pádem rozdělil provoz celého domu. V pravé části pozemku vstupují "skrytou" brankou a dostávají se o patro níž do suterénu. Tento vstup slouží ženám připravujícím se na porod popřípadě ženám vyhledávajícím porodní péči. Nalézá se zde totiž vyšetřovna, konzultace a sál. Dále pak administrativní porodního domu a zázemí potřebné k jeho provozu. Druhý obloukový vstup v přízemí je pak určen pro příjem rodiček a pro rychlý příjezd a odjezd z domu. Obě tyto části spojuje jeden komunikační element v podobě kapslovitého schodiště, které prostupuje celým domem. Schodiště je záměrně umístěno diagonálně, aby nastavilo dispozici směrem k intimnímu vnitrobloku a výhledům na řeku. Dům se tak otáčí zády k veřejným Letenským sadům.



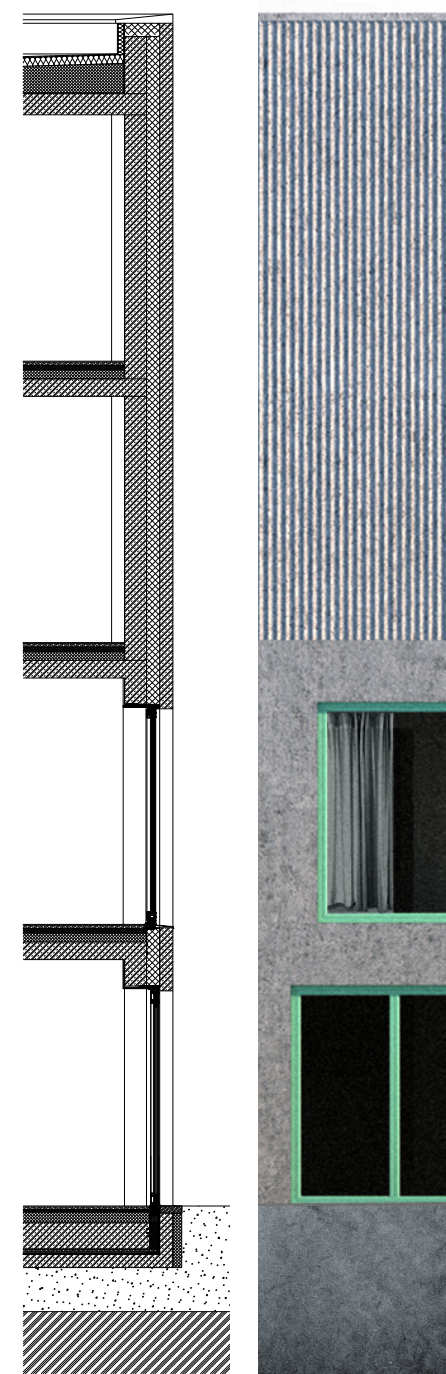
schwarz 1:5000



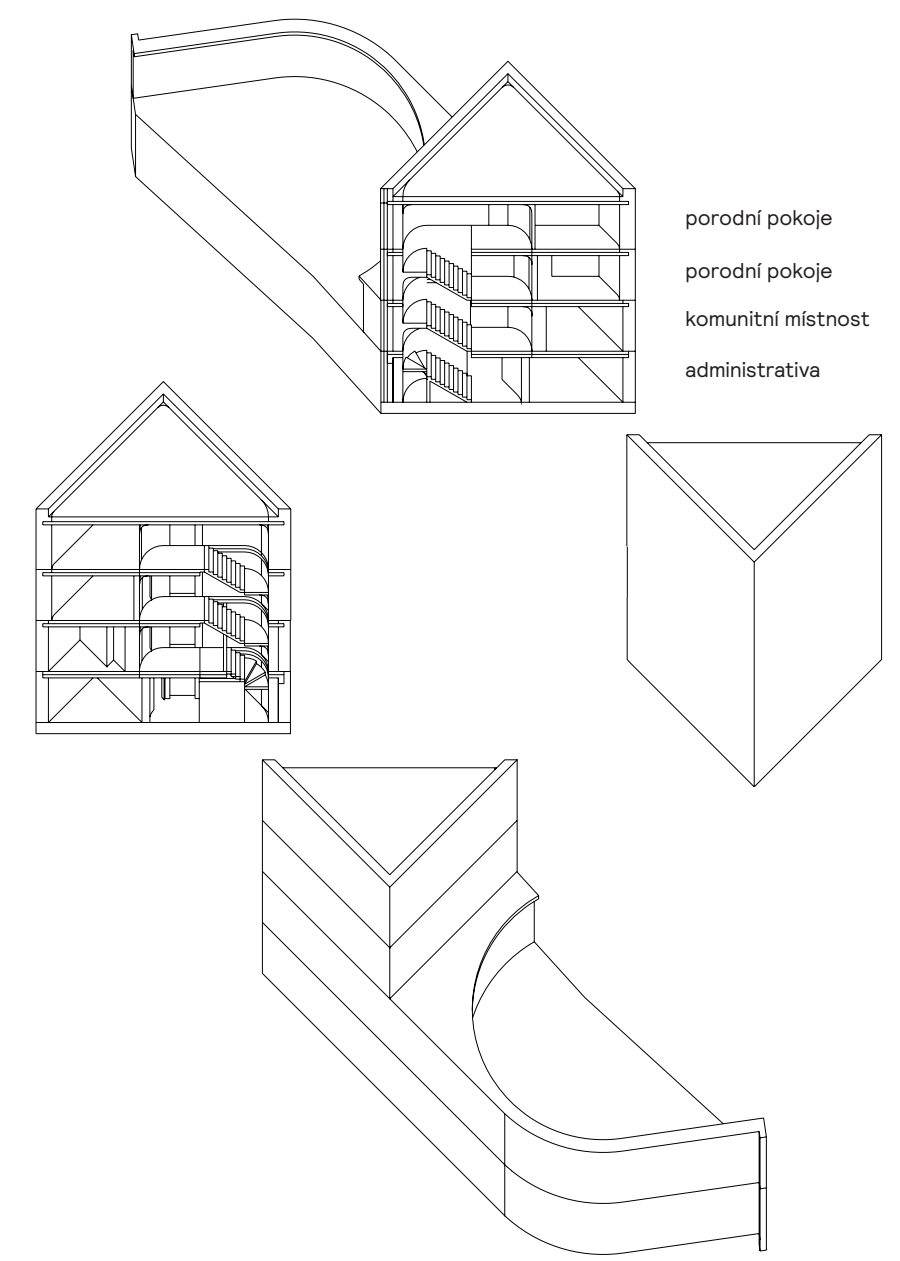




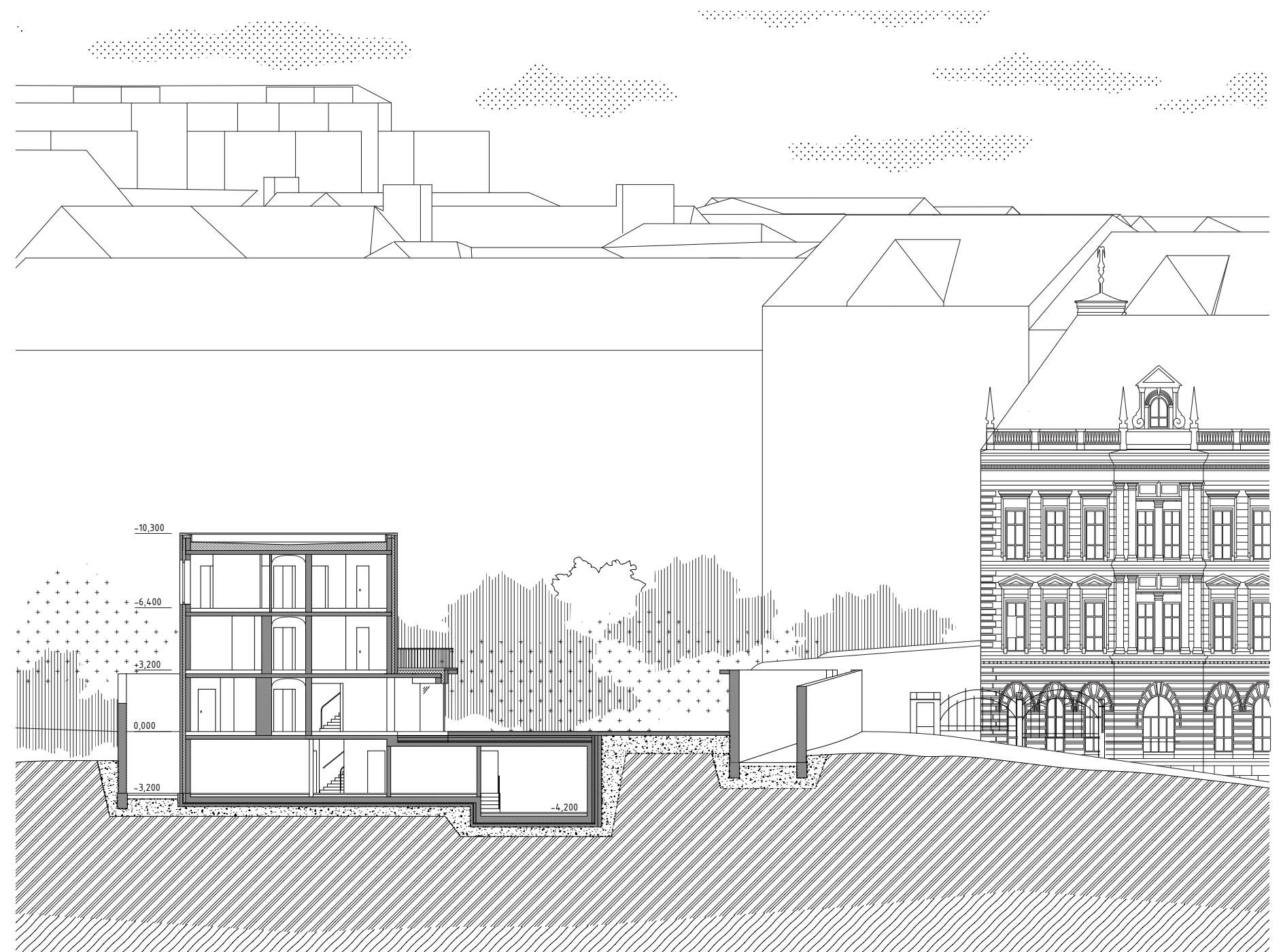
situace 1:500



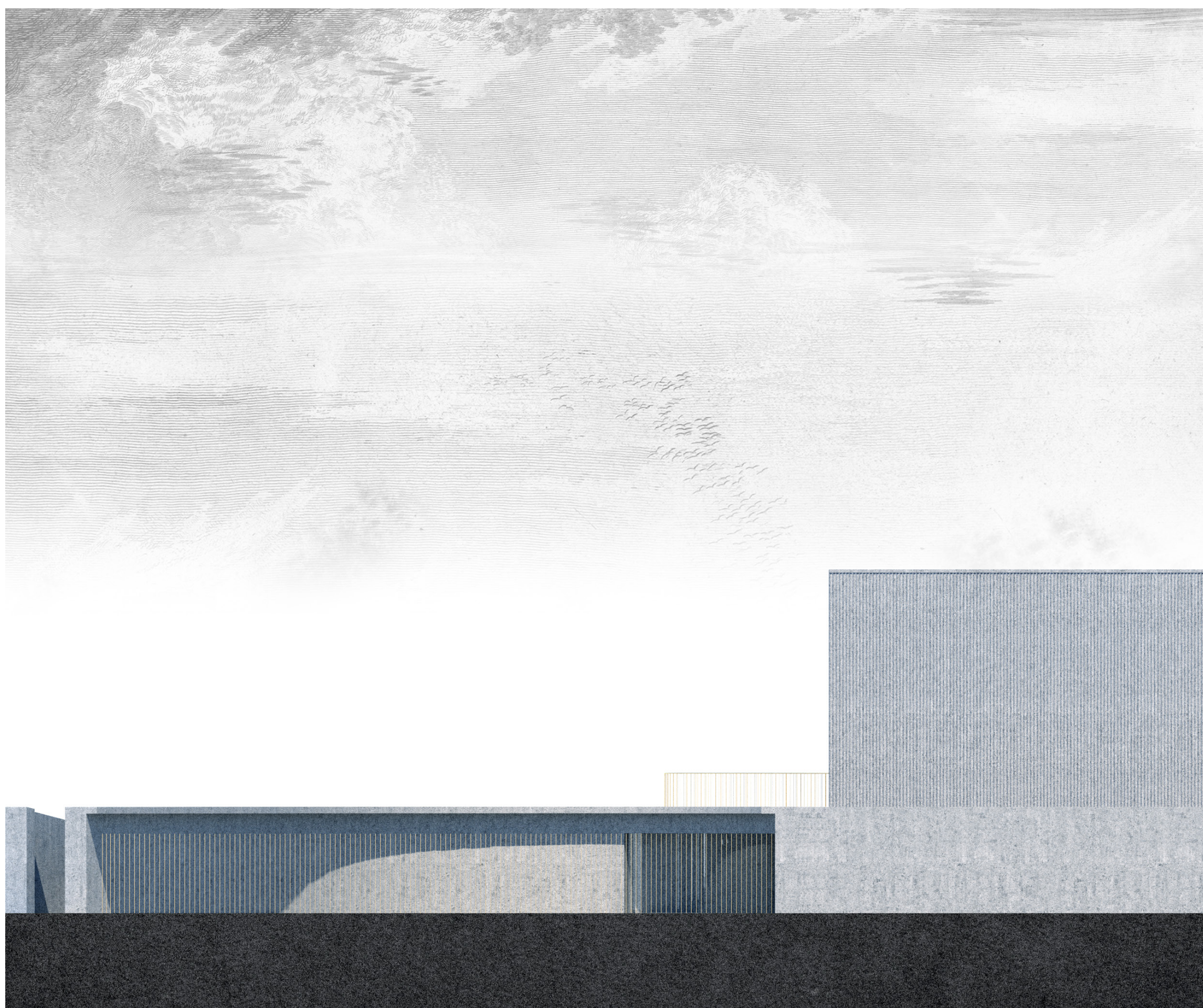
řez + detail fasády



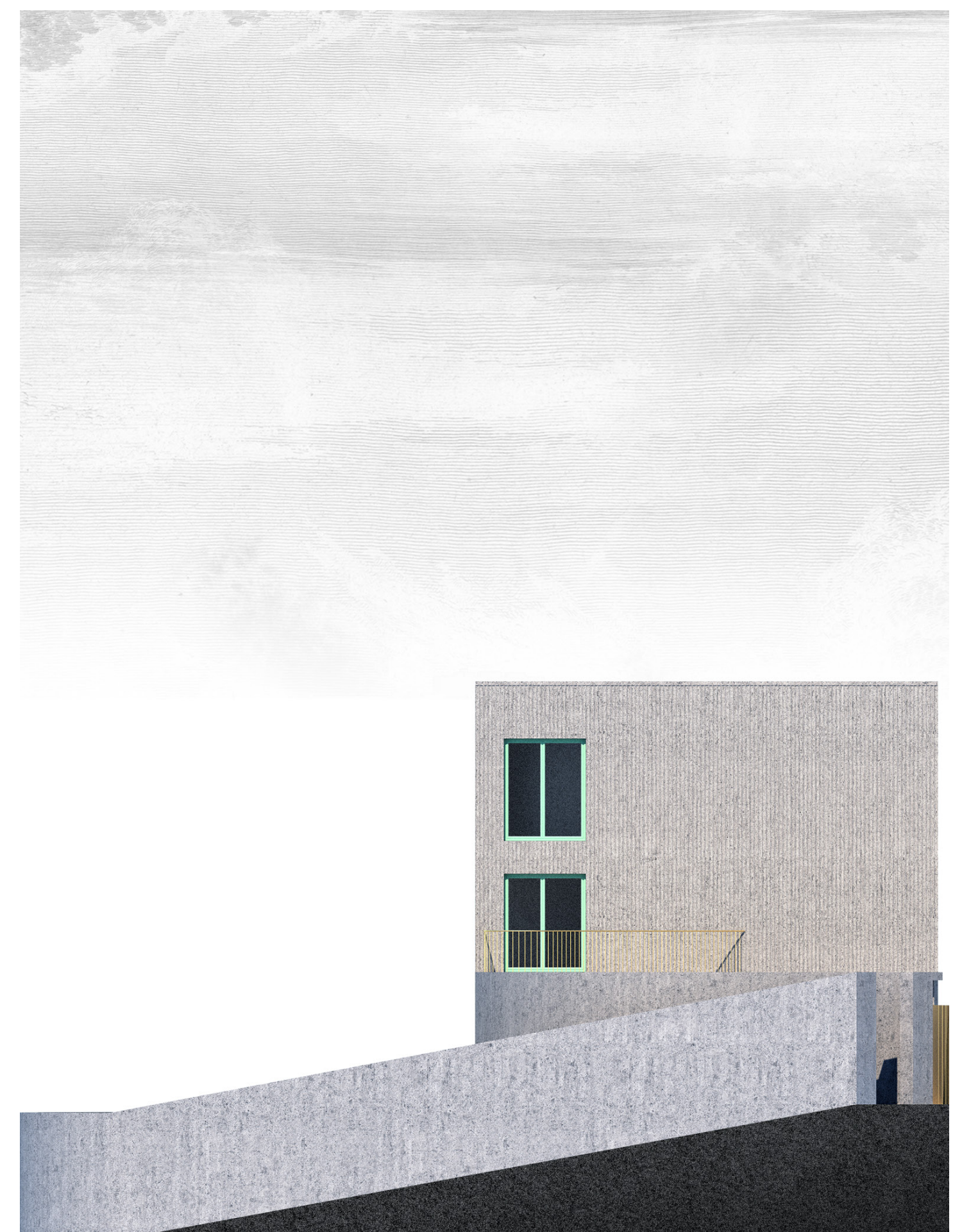
řez příčný 1:200



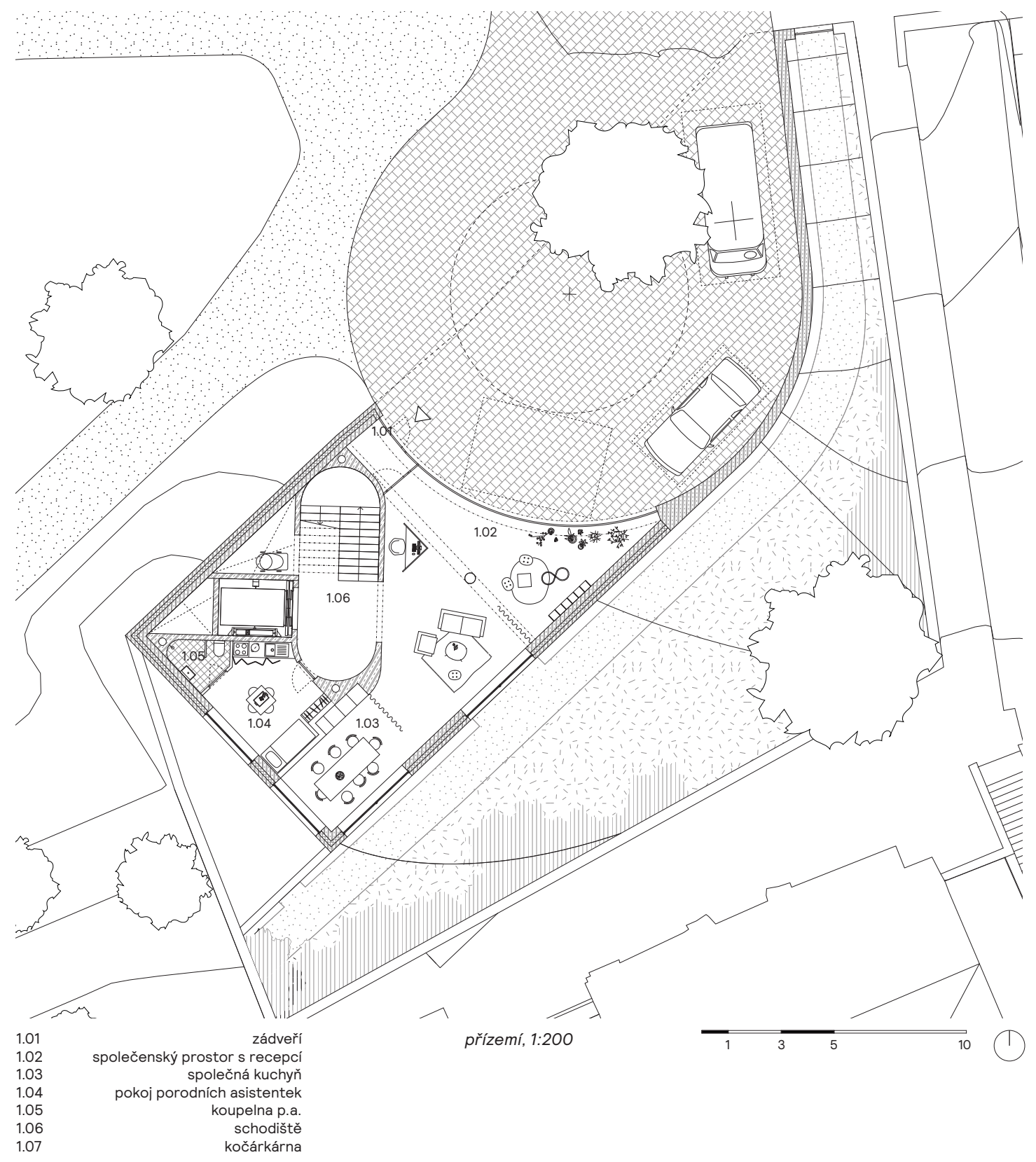
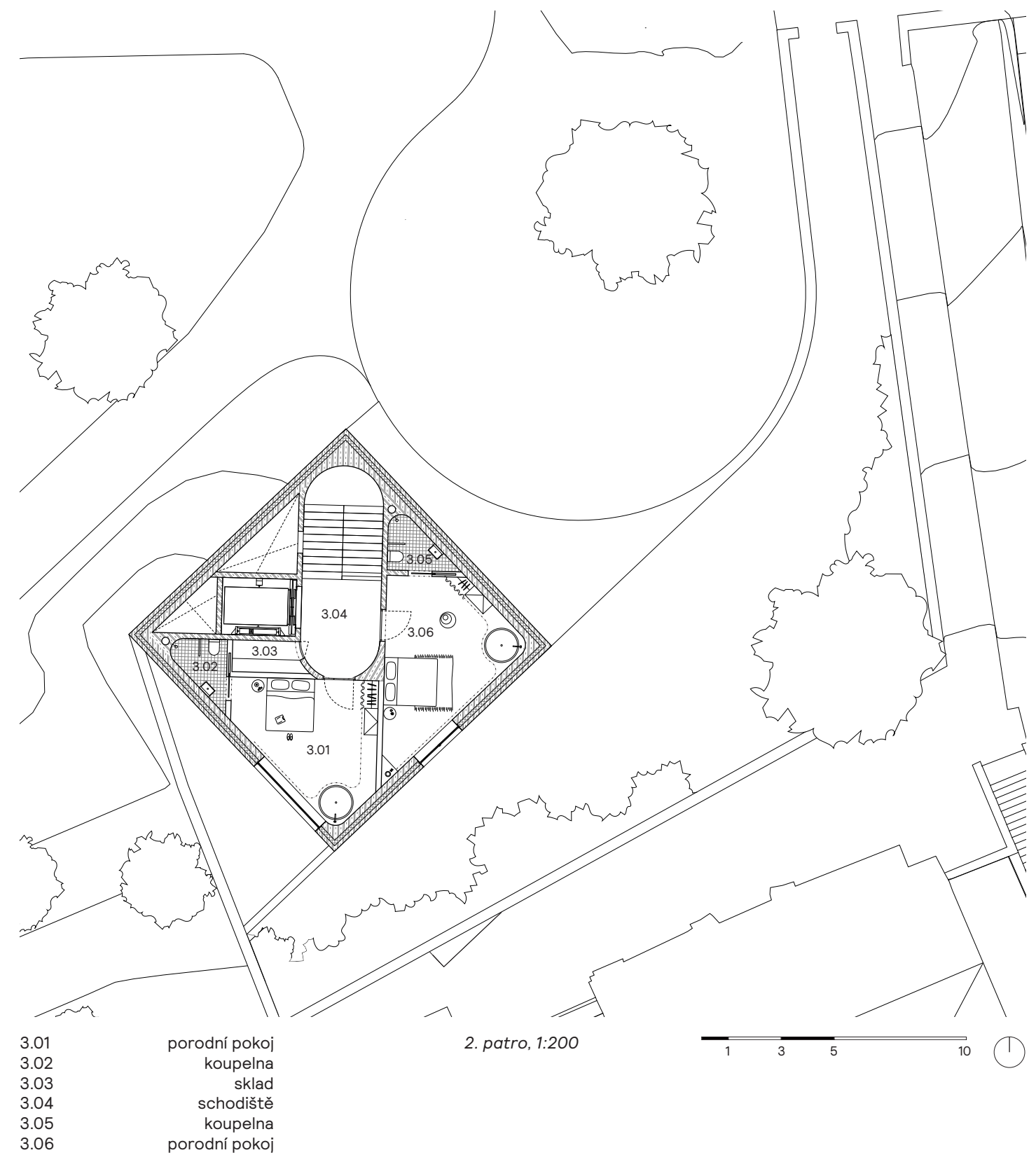
řez podélný 1:200



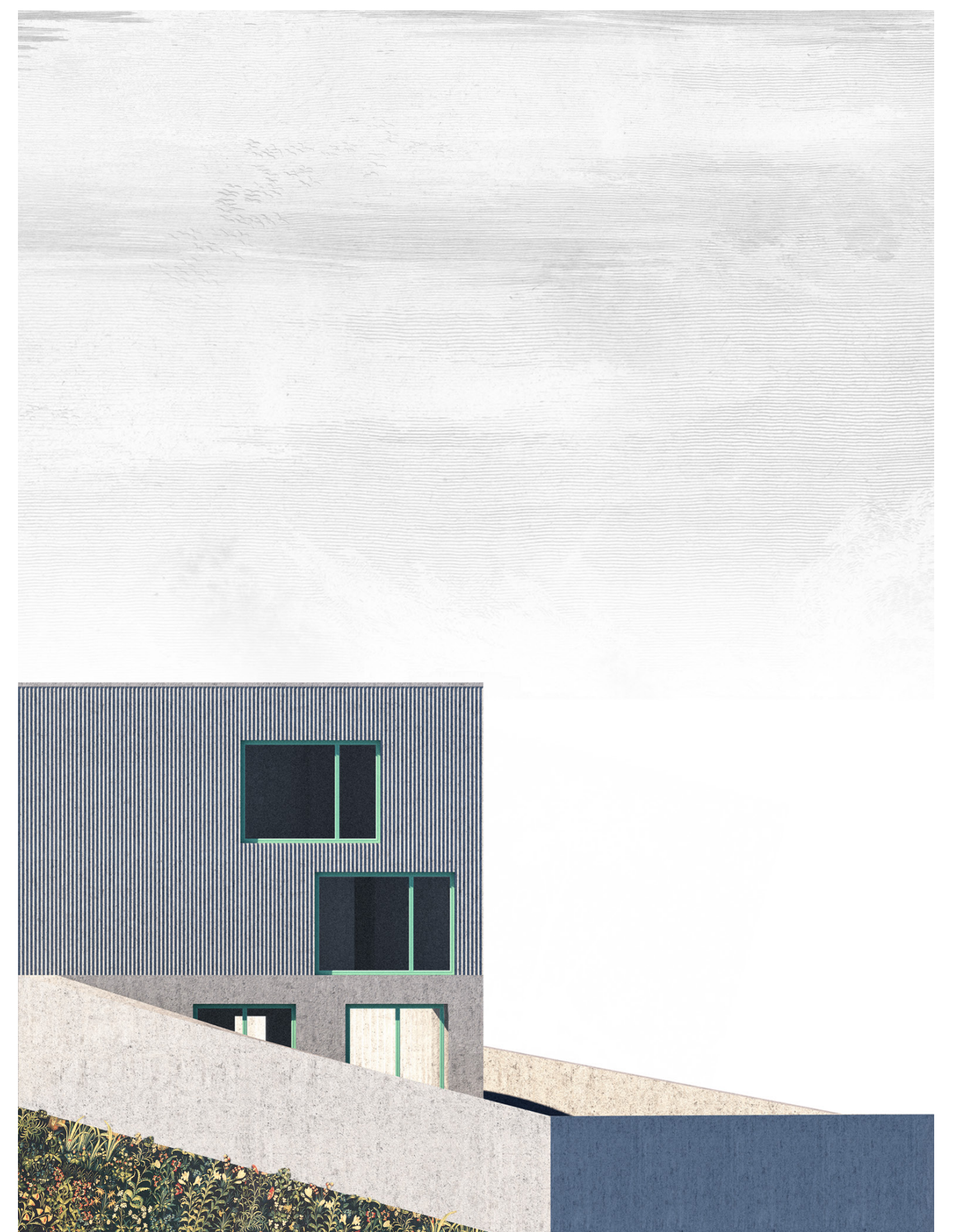
pohled severní



pohled východní



pohled jižní



pohled západní