

# Pavilon pro Slovanskou epopej

Přístavba Veletržního paláce

DP | LS 2016/2017 | FA ČVUT | Jiří Mach



# Pavilon pro Slovanskou epopej

Přístavba Veletržního paláce

České vysoké učení technické v Praze, Fakulta architektury  
**2/ ZADÁNÍ diplomové práce**

Mgr. program navazující

jméno a příjmení: Jiří Mach  
datum narození: 14. 5. 1990  
akademický rok / semestr: 2016-2017 / letní semestr  
obor: Architektura a urbanizmus  
ústav: 15129 Ústav navrhování III  
vedoucí diplomové práce: doc. Ing. Mgr. akad. arch. Petr Hájek  
téma diplomové práce: Galerie Slovanské epopeje

zadání diplomové práce:

1/ popis zadání projektu a očekávaného cíle řešení

Slovanská epopej je cyklus dvaceti obrazů Alfonse Muchy, které pod podmínkou vybudování adekvátního pavilonu předal Praze. Po téměř sto letech nebyl pavilon stále vybudován a otázka vystavování cyklu nebyla vyřešena. Cílem práce je nalezení vhodného místa pro galerii Slovanské epopeje, promýšlení vhodného způsobu vystavení cyklu a následné navržení galerie (s případnou další vhodnou institucí).

2/ jasně a konkrétně specifikovaný stavební program

- výstavní prostor pro 20 obrazů
- zázemí restaurátorů včetně zázemí údržby pláten
- šatny a hygienické zázemí pro návštěvníky a zaměstnance
- prostor centrální pokladny a informace
- technické zázemí provozu objektu a místnosti ostrahy
- kavárna včetně technologického a provozního zázemí
- prodej drobných upomínkových předmětů

3/ popis závěrečného výsledku, výstupy a měřítka zpracování

- technická zpráva
- situace 1:500
- řezy 1:100
- půdorysy 1:100
- pohledy 1:200
- zákresy do fotografií
- vizualizace

4/ seznam dalších dohodnutých částí projektu  
-fyzický model v měřítku 1:100

Datum a podpis studenta

28.2.2017

*Jiří Mach*

Datum a podpis vedoucího DP

28.2.2017

*Petr Hájek*

Datum a podpis děkana FA ČVUT

registrováno studijním oddělením dne

15.4.2014

1.5.2014

*[Handwritten mark]*

# ČESKÉ VYSOKÉ UČENÍ TECHNICKÉ V PRAZE FAKULTA ARCHITEKTURY

**AUTOR, DIPLOMANT:** Bc. Jiří Mach  
AR 2016/2017, LS

**NÁZEV DIPLOMOVÉ PRÁCE:**  
(ČJ) PAVILON SLOVANSKÉ EPOPEJE – PŘÍSTAVBA VELETRŽNÍHO PALÁCE  
(AJ) THE SLAV EPIC PAVILION – TRADE FAIR PALACE EXTENSION

**JAZYK PRÁCE:** ČESKÝ

<b>Vedoucí práce:</b>	doc. Ing. Mgr. akad. arch. Petr Hájek	<b>Ústav:</b> Ústav navrhování III
<b>Oponent práce:</b>		
<b>Klíčová slova (česká):</b>	Slovanská epopěj, Veletržní palác, Národní galerie, přístavba, Praha	
<b>Anotace (česká):</b>	Již téměř sto let se řeší otázka jak naložit s cyklem 20 velkoformátových maleb Alfonse Muchy. Jednou z možností je její trvalé vystavení ve Veletržním paláci a začlenění do sbírek Národní galerie. Nová výstavní síň Epopeje je řešena jako přístavba paláce umístěná pod jeho předprostorem.	
<b>Anotace (anglická):</b>	Almost 100 years is being solved problem what to do with 20 large format paintings created by Alfons Mucha. One possibility is permanent exposition in Trade Fair Palace and integration into collections of the National Gallery. New exhibition hall is solved as an extension of the palace and is located under its front space.	

## Prohlášení autora

Prohlašuji, že jsem předloženou diplomovou práci vypracoval samostatně a že jsem uvedl veškeré použité informační zdroje v souladu s „Metodickým pokynem o etické přípravě vysokoškolských závěrečných prací.“

  
předseda autora-diplomanta

V Praze dne 22. 5. 2017



Timeo Danaos dona ferentes.  
*Bojím se Řeků, kteří přinášejí dary.*

Latinské rčení

# Obsah

## **A\_Slovanská epopej**

Příběh Slovanské epopeje  
Seznam obrazů  
Pavilon  
Názory na Epopej  
Jak Epopej vystavovat  
Koncept

## **B\_Výstavní síň**

Koncept síně  
Situace  
Veletržní palác  
Předprostor Veletržního paláce  
Stávající stav  
Návrh přízemí  
Návrh 1. podzemního podlaží  
Návrh 2. podzemního podlaží  
Řezy  
Řazení obrazů  
Vizualizace  
Technické detaily

## **C\_Předprostor**

Koncept předprostoru  
Urbanistické souvislosti  
Návrh předprostoru  
Původní uliční profil  
Navržený uliční profil  
Využití předprostoru  
Vizualizace

## **D\_Závěr**

Zdroje a citace







A\_Slovanská epopej

# Příběh Slovanské epeje

Slovanská epeje je cyklus dvaceti obrazů malovaných v letech 1912 – 1926 českým umělcem Alfonsem Muchou.

Mucha (1860 - 1939), rodák z moravských Ivančic, již od útlého věku projevoval zájem o umění a především kresbu. Po dokončení Slovanského gymnázia v Brně a neúspěchu u přijímacích zkoušek na pražskou Akademii, se zabýval tvorbou divadelních kulis, plakátů, malováním portrétů a interiérovým dekoračnictvím. V roce 1885 odchází studovat na Akademii do Mnichova. O dva roky později se stěhuje do Paříže, která stojí na prahu La Belle Époque.

Mnoho let Muchova pobytu v Paříži se nic neděje. Zlom přichází náhle roku 1894, kdy jej osloví slavná herečka Sarah Bernhardt. Mucha jí v časové tísně, přes jednu noc, vytvoří plakát pro premiéru nové divadelní hry. Plakát má úspěch a herečka si Muchu zvolí za svého dvorního grafika.

V následujících letech Muchovy plakáty zaplaví Paříž a získají si srdce Pařížanů. Jeho dekorativní florální styl je ve Francii označován jako Le Style Mucha.

Někdy kolem roku 1905 se v Muchovi zrodí nová myšlenka – rozhodne se vytvořit cyklus monumentálních děl pro svůj národ. Pohnutky, které ho k tomu vedou jsou nejasné. Jedním z možných motivů je kritika, která se v této době snáší na jeho hlavu a obviňuje jej z plytkého dekoračnictví [1]. Dalším důvodem je možná skutečnost, že o Čechách a Slovanech na začátku 20. století v západní Evropě nikdo skoro nic neví.

Autor k obrazům říká: „Ať Epeje hlásá cizím přátelům, ba i nepřátelům, kdo jsme byli, kdo jsme a kam toužíme. Ať síla slovanského ducha si u nich vynutí úctu, protože z úcty se rodí láska.“ [1]

Mucha byl zvyklý na nákladný životní styl a všechny peníze, co vydělal, většinou hned utratil. Tvorba Epeje tak závisela na nalezení bohatého mecenáše, který by Muchovi poskytl dostatek prostředků, které by celé dílo zaplatily a ještě by zbylo dost peněz na udržení si slušného životního stylu. Z toho důvodu pobývá v letech 1906-1910 Mucha ve Spojených státech. Díky své slávě je přijat mezi honoraci, mezi kterou hledá nového mecenáše. Má úspěch. Setkává se zde s továrníkem Charlesem Richardem Cranem, který Muchovi přislíbí dostatek finančních prostředků.

Už na samotném počátku je dohodnuto, že Slovanská epeje bude předána Praze a Praha se smluvně zaváže, že pro Epeje zajistí důstojnou výstavní síň.

„... obec umístí hotové obrazy svým nákladem v nějaké síni k tomu úkolu zvláště vystavené.“ [2]

Mezi léty 1912 až 1926 jsou obrazy postupně dokončovány a předávány Praze. Celý cyklus je poprvé veřejně vystaven roku 1928 v nově vybudovaném Veletržním paláci. Reakce umělců a kritiků na dílo jsou rozporuplné, laická veřejnost však dílo přijímá veskrze kladně. [1]



Obr.1 Alfons Mucha

# Seznam obrazů



Slované v pravlasti  
1912, vaječná tempera, olej, plátno, 610 x 810 cm



Slavnost Svantovítova na Rujaně  
1912, vaječná tempera, olej, plátno, 610 x 810 cm



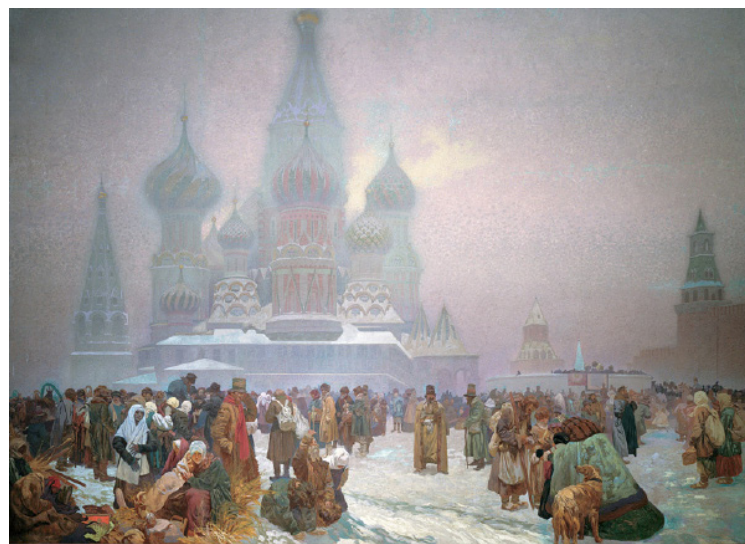
Zavedení slovanské liturgie  
1912, vaječná tempera, olej, plátno, 610 x 810 cm



Hájení Sigetu Mikulášem Zrinským  
1914, vaječná tempera, olej, plátno, 610 x 810 cm



Bratřská škola v Ivančicích  
1914, vaječná tempera, olej, plátno, 610 x 810 cm



Zrušení nevolnictví na Rusi  
1914, vaječná tempera, olej, plátno, 610 x 810 cm



Milíč z Kroměříže  
1916, vaječná tempera, olej, plátno, 620 x 405 cm



Kázání Husovo v kapli Betlémské  
1916, vaječná tempera, olej, plátno, 610 x 810 cm



Schůzka na Křížkách  
1916, vaječná tempera, olej, plátno, 620 x 405 cm



Petr Chelčický  
1912, vaječná tempera, olej, plátno,  
405 x 610 cm



Jan Amos Komenský  
1918, vaječná tempera, olej, plátno,  
405 x 620 cm



Po bitvě na Vítkově  
1923, vaječná tempera, olej,  
plátno, 405 x 480 cm



Husitský král Jiří z Poděbrad  
1923, vaječná tempera, olej,  
plátno, 405 x 480 cm





Car bulharský Symeon  
1923, vaječná tempera, olej,  
plátno, 405 x 480 cm



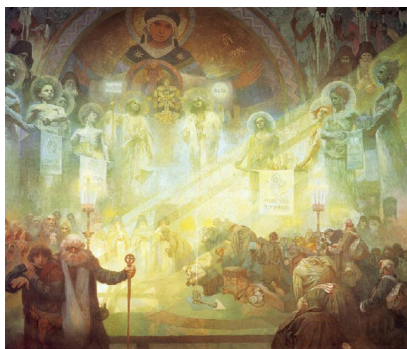
Korunovace cara srbského Štěpána  
Dušana na cara východořímského  
1923, vaječná tempera, olej, plát-  
no, 405 x 480 cm



Král Přemysl Otakar II.  
1924, vaječná tempera, olej,  
plátno, 405 x 480 cm



Po bitvě u Grunwaldu  
1924, vaječná tempera, olej,  
plátno, 405 x 610 cm



Mont Athos  
1926, vaječná tempera, olej,  
plátno, 405 x 480 cm



Přísaha „omladiny“ u slovanské lípy  
1926 (nedokončeno), vaječná tempe-  
ra, olej, plátno, 390 x 590 cm



Apoteóza „Slovanstvo pro  
lidstvo!“  
1926, vaječná tempera,  
olej, plátno, 480 x 405 cm



# Pavilon

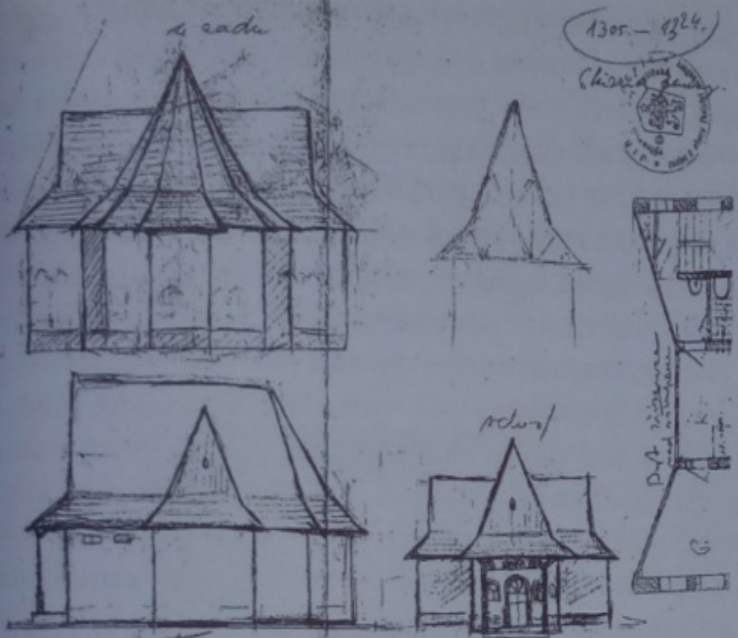
S tím, jak Epopej pod Muchovým rukama na zámku Zbiroh postupně vznikala, se řešila otázka, kde by měl být postaven její pavilon a jak by měl vypadat. Již od samého začátku byla Epopej svým způsobem glorifikována, k čemuž Mucha sám záměrně přispíval. (Např. poslední obraz – Apoteoza dějin Slovanstva, znamená v překladu zbožštění dějin Slovanstva.) Ještě někdy ve 20. letech si Mucha vysnil, že Epopej bude vystavena v Riegrových sadech a stane se tzv. "Slovanským krbem" - pavilon Epopeje bude sloužit také jako veřejná instituce doplněná o velvyslanectví slovanských národů. [1]

Kromě Riegrových sadů se již od začátku hovořilo také o dalších význačných místech – Petříně, Vyšehradě, Letné či Vítkově. [1]

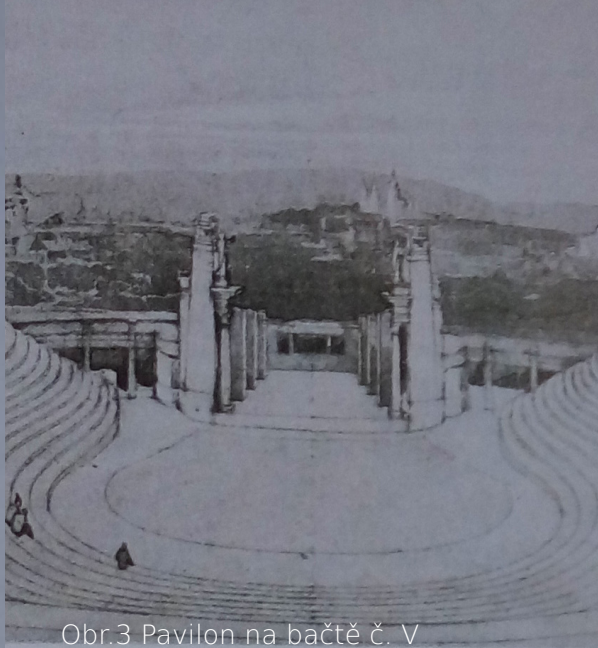
Ačkoliv slov již bylo vyřčeno hodně a spousta studií byla vypracována, pavilon pro Epopej nebyl dosud postaven. Cyklus byl zatím vždy vystaven v provizorních podmínkách. Před 2. světovou válkou byl uložen v holešovické škole U Studánky, v Masarykově škole na Ortenově náměstí a ve velké dvoraně Veletržního paláce. Po válce bylo rozhodnuto o odvezení Epopeje na zámek do Moravského Krumlova, kde dílo setrvalo zhruba 50 let. [1]

Během roku 2011 byla plátna převezena zpět do Prahy a opět vystavena ve velké dvoraně Veletržního paláce, který se řízením osudu mezitím stal sídlem Národní galerie. Týdně Epopej navštívilo v průměru 2000 lidí. [3]

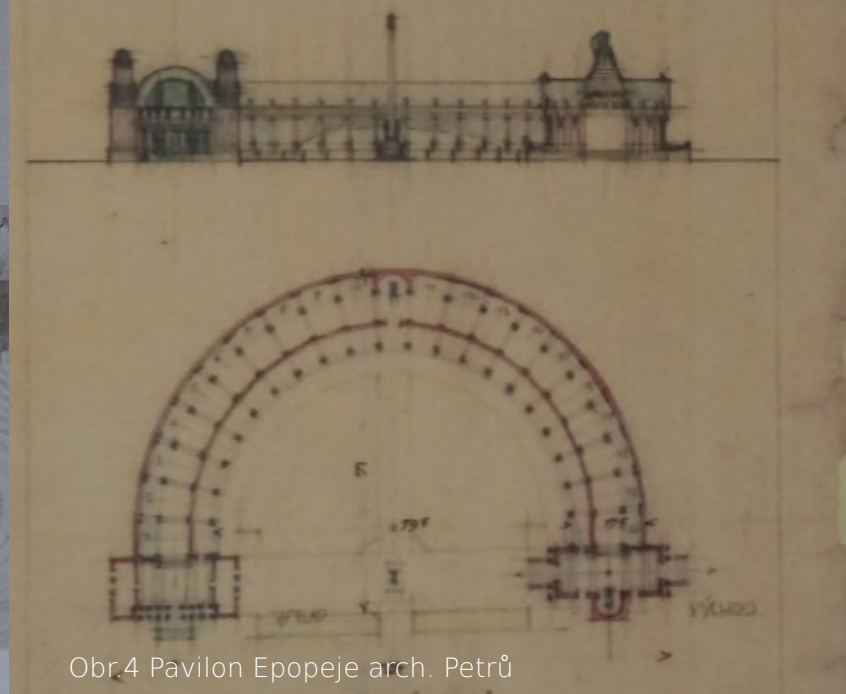
V současné době je cyklus k nalezení na putovní výstavě v Tokiu. Po návratu z této výstavy v roce 2018 by již měl být umístěn do nového pavilonu. IPR hodlá nový pavilon umístit na Těšnov k Severojižní magistrále. [4]



Obr.2 Muchova skica



Obr.3 Pavilon na bačtě č. V  
arch. Balšánek



Obr.4 Pavilon Epopeje arch. Petrů



Obr.5 Návrh pavilonu na Petříně arch. Balšánek

# Názory na Epopej

„... bude to poučné pro cizí turisty a dobré pro cizinecký ruch. Tak tedy stará otázka je tu znovu a dnes, kdy dar je vyhotoven, doléhá to imperativněji než před patnácti lety: „Kam teď s tím?“

Josef Čapek (Lidové noviny, str. 7, 15. 11. 1928)

„Mucha měl ideu, která mu byla drahá, a kterou si dal jako úkol. On chtěl udělat něco jako Národní divadlo – sám. A já nesnáším, když se tomu teď polovzdělaný kunsthistorici posmívají. Je to velkolepý výkon evropského akademizmu, ať si kdo chce co říká.“

Jiří Načeradský (rozhovor s malířem pro přílohu Lidových novin č. 20, 20. 5. 2011)

„Kdybychom Epopej probírali obraz po obraze, tak bychom viděli, kolik je tam omylů, nesmyslů, nechtěné ironie. Je to jen dokument dobové mentality, směšný nacionalistický konstrukt. Opožděný, umělecky plochý, nepovedený.“

Martin C. Putna (rozhovor pro Český rozhlas, 14. 2. 2017)

„Asi čtyři obrazy jsou dobré. Ten zbytek je špatný. Vždyť to vypadá, jako by to malovali dva různí lidé. Nevím, co se Muchovi stalo. I mistr tesař se někdy utne.“

Radomíra Sedláková, kurátorka Národní galerie (z osobního rozhovoru 31. 3. 2017)



## Jak Epopej vystavovat

Obrazy by měly být umístěny asi 0,3 až 0,5m nad zemí. Divák by měl mít od obrazů odstup minimálně 8m, ideálně 12m. Takto vytyčený trojúhelník by měl být volný, umožňující popocházení diváka.

Všechny obrazy jsou malovány pro podhled (pohled ze země) - autor záměrně pracoval s perspektivním zkrácením horních částí obrazů.

Obrazy vznikaly na zámku Zbiroh v síni s přirozeným horním osvětlením a měly by být vystaveny ideálně v podobných podmínkách. [1]



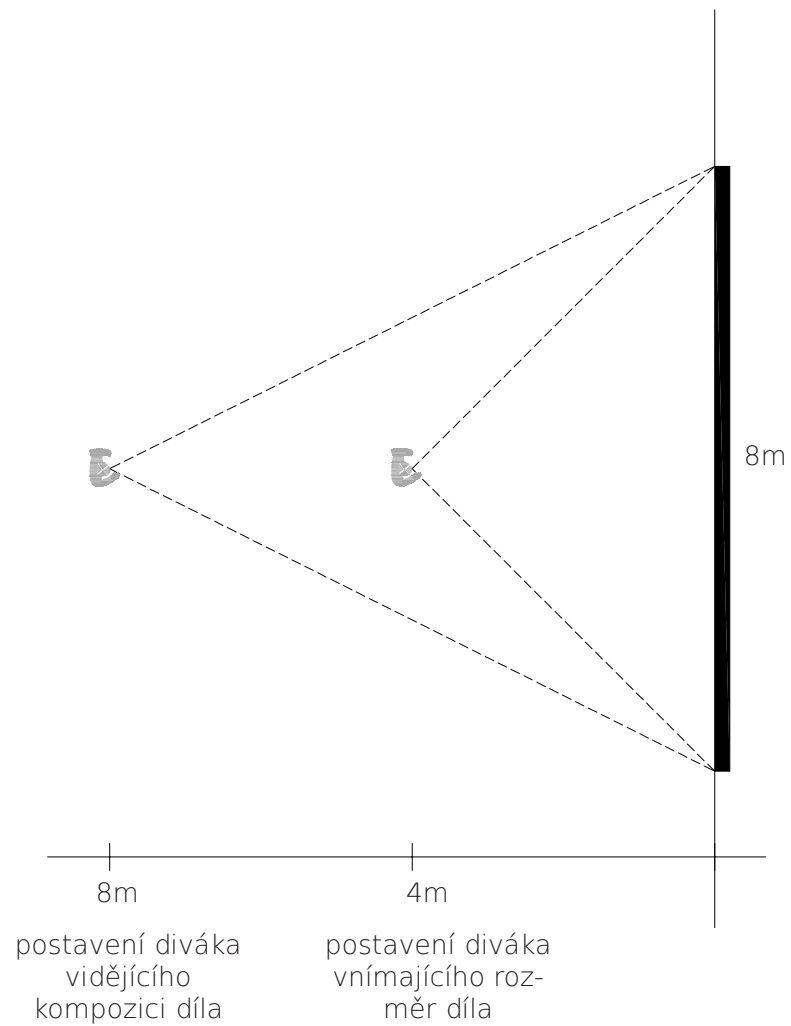
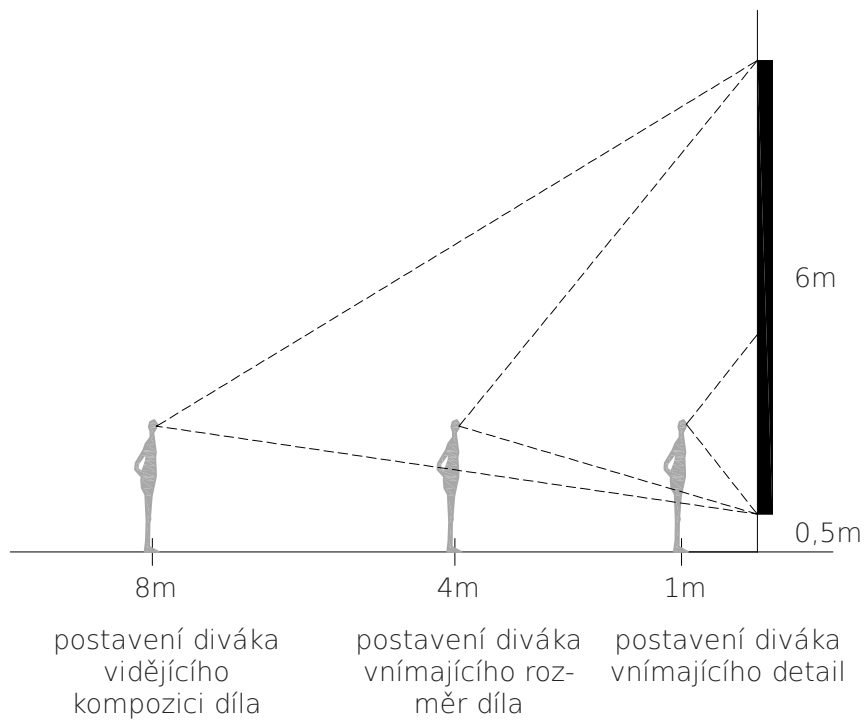


Schéma vystavení Epopeje

# Koncept

Slovanská epopěj je cyklus 20 obyčejných obrazů. Nevidím důvod je adorat, stejně tak nevidím důvod je odsuzovat. Určitou uměleckou hodnotu mají, ať jsou tedy vystaveny v Národní galerii a doplní stálou sbírku.

Trvalé umístění díla do Národní galerie je alternativní řešení, které přinese prospěch jak Epopeji, tak Národní galerii. Bude zaručeno, že dílo bude vystaveno v důstojných podmínkách pod dohledem odborníků. Pro galerii se stane cenným turistickým lákadlem, který instituci přinese prostředky k dalšímu rozvoji. Navíc, jako Brňákovi, se mi líbí, že Muchovo dílo vystavením v NG přinese užitek všem občanům tohoto státu a ne pouze Pražanům.

Ve své práci se snažím prověřit možnost trvalého vystavení Epopeje ve Veletržním paláci. Synergií Epopeje, stálých sbírek NG a dalšího zázemí paláce vznikne silná atraktivní galerie a bude zabráněno neefektivní fragmentaci sbírek umění po Praze.

Veletržní palác





B\_Výstavní síň

# Koncept síně

Národní galerie v současné době nemá prostor, ve kterém by se tyto obrazy daly vystavit. S velkou dvoranou ve Veletržním paláci se v budoucnu počítá pro vystavování rozměrných uměleckých děl.

Z toho důvodu navrhuji novou výstavní síň v místě současných dílen a zásobovacích prostorů pod předprostorem Veletržního paláce.

Nová síň bude dostatečně velká, aby pojala celý cyklus. Bude mít podobu variabilní jednoduché bedny zachovávající si odstup a určitou sterilitu. Bude tak čistě na návštěvníkovi, aby si na vystavené umělecké dílo vytvořil vlastní názor.



# Situace

Veletržní palác se nachází v Horních Holešovicích. Na ulici Dukelských Hrdinů. Hned naproti paláci se dnes nachází zastávka tramvaje. V blízkosti jsou dále stanice metra Vltavská a Nádraží Holešovice.

Nedaleko paláce stojí historická budova Akademie výtvarných umění a holešovické výstaviště. V sousedních Dolních Holešovicích funguje významné Centrum současného umění DOX.

Holešovice jsou známé také vysokou koncentrací architektonických kanceláří či rozvíjejícího se kreativního průmyslu.

01 Veletržní palác

02 AVU

03 výstaviště

04 DOX

M stanice metra





0 100 200 400m



03

02

01

04

M

M

# Veletržní palác

Veletržní palác je budova v Pražských Holešovicích, jedna z prvních a největších funkcionalistických staveb u nás. Budova byla postavena v letech 1925-1928 podle návrhu architektů Josefa Fuchse a Oldřicha Tyla. Dům sloužil pro konání veletrhů. Po válce zde sídlily firmy zabývající se zahraničním obchodem (např. Tuzex, Strojimport).

V budově byla velká restaurace, každé patro mělo vlastní kavárnu. V podzemí bylo kino Veletrhy. Už za první republiky bylo ovšem obtížné budovu plně využít - to se dařilo jen několik dní v roce během konání veletrhů.

Roku 1974 byla budova téměř zničena velkým požárem. Následně bylo rozhodnuto o obnově budovy, která v té době již byla kulturní památkou a využítí pro účely Národní galerie, jejíž sbírka umění 20. století byla do té doby vystavena ve špatných podmínkách v Klementinu.

Obnovu budovy projektovala liberecká kancelář SIAL. V SIALu vznikly dva projekty - jeden, od architekta Masáka, přistoupil ke stavbě jako ke kulturní památce - zasahoval do budovy jen minimálně. Druhý projekt navrhoval radikální úpravu s cílem vytvořit co nejlepší podmínky pro vystavování umění.

Masákův umírněný návrh vyhrál a palác byl podle něj rekonstruován. Z důvodu nedostatku financí však nebyl Masákův návrh nikdy plně realizován.

Začátkem 90. let byla budova spolu se sbírkami NG otevřena veřejnosti.

Národní galerie se v současnosti ve Veletržním paláci potýká s řadou problémů. Současná světlá výška patér je 3,3 až 3,5m, což je nedostačující (např. výstava maleb Gerharda Richtera se do paláce nevešla). Stropní konstrukce mají po požáru sníženou únosnost - těžké sochy se v patrech nadají vystavovat. Palác má jen jeden nákladní výtah (o rozměrech cca 1,5x3m), který není dostatečně velký. [6]

Nedávno vypracovaná studie využitelnosti od ateliéru SGL Projekt ukázala, že v současné době jsou ve Veletržním paláci dostatečné kapacitní rezervy pro rozšíření depozitáře, umístění restaurátorských dílen, knihovny, archivu a zbývá i prostor pro vybourání některých stropních konstrukcí za účelem zvětšení světlé výšky výstavních prostor. [6]

Současná výstavní plocha je 13 500 m<sup>2</sup>. [7]



Obr.6 Veletržní palác, současná podoba

# Předprostor Veletržního paláce

Stávající předprostor Veletržního paláce pochází z 80. let, kdy byl budován spolu s podzemními prostory, které slouží pro zásobování, odpadní hospodářství a jako dílny.

Současný stav předprostoru je nevyhovující. Materiály jsou dosti zdegradované, květináče se zelení jsou neudržované, plocha je fragmentovaná bariérami.

Za velký nedostatek považuji oddělení kavárny od ulice květináči se vzrostlou zelení.



Parkující vozidla na ploše, zbytečné schůdky bránící pohybu handicapovaných osob.



Rampa, na které parkují vozidla, zdegradované materiály, závory tvořící bariéry.



Bariéra parkujících vozidel podél ulice, úzký chodníček, kterým si mnozí zkracují cestu.



Zídky bránící podélnému pohybu prostorem.

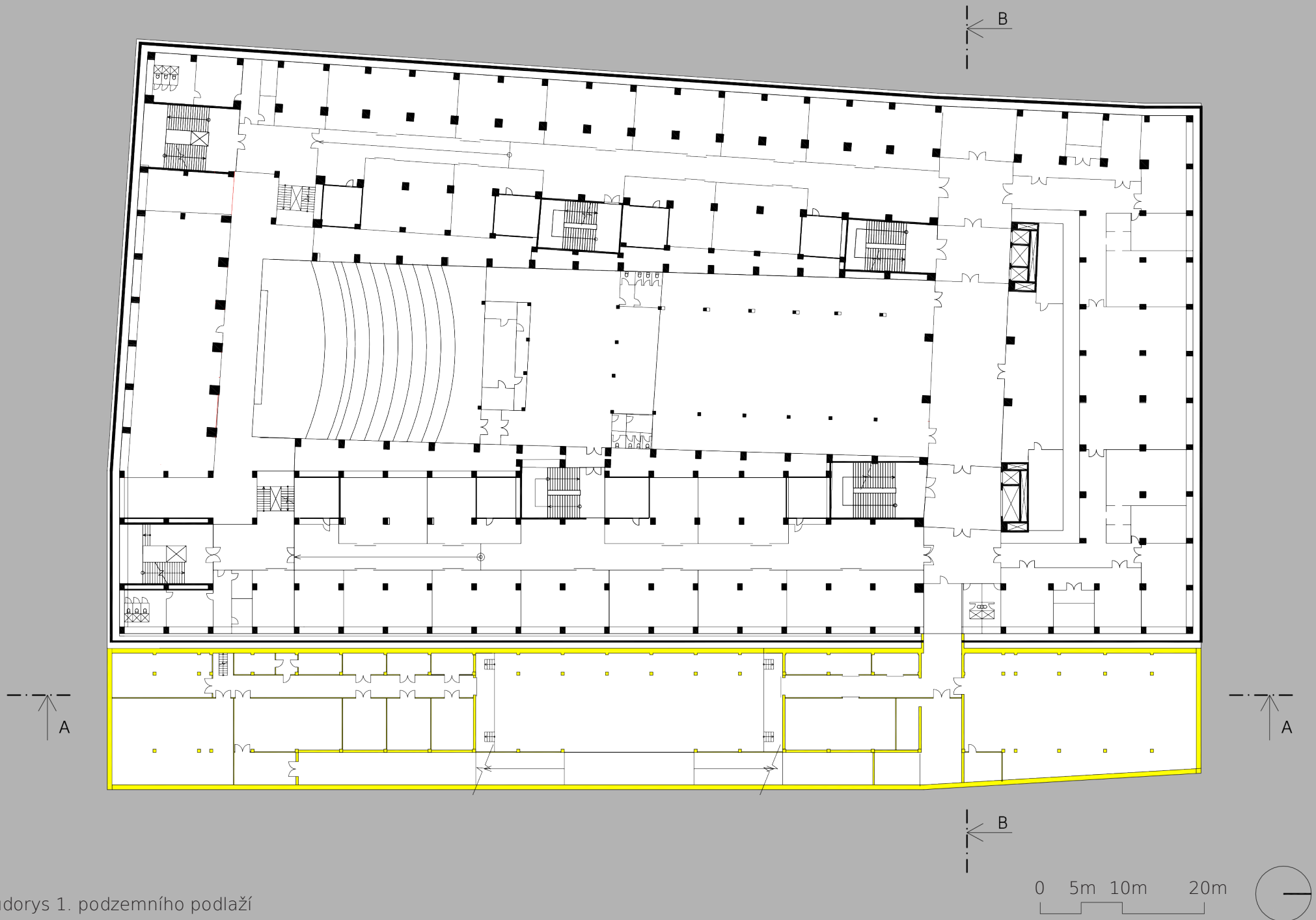


Výhled do zdi z kavárny v přízemí.

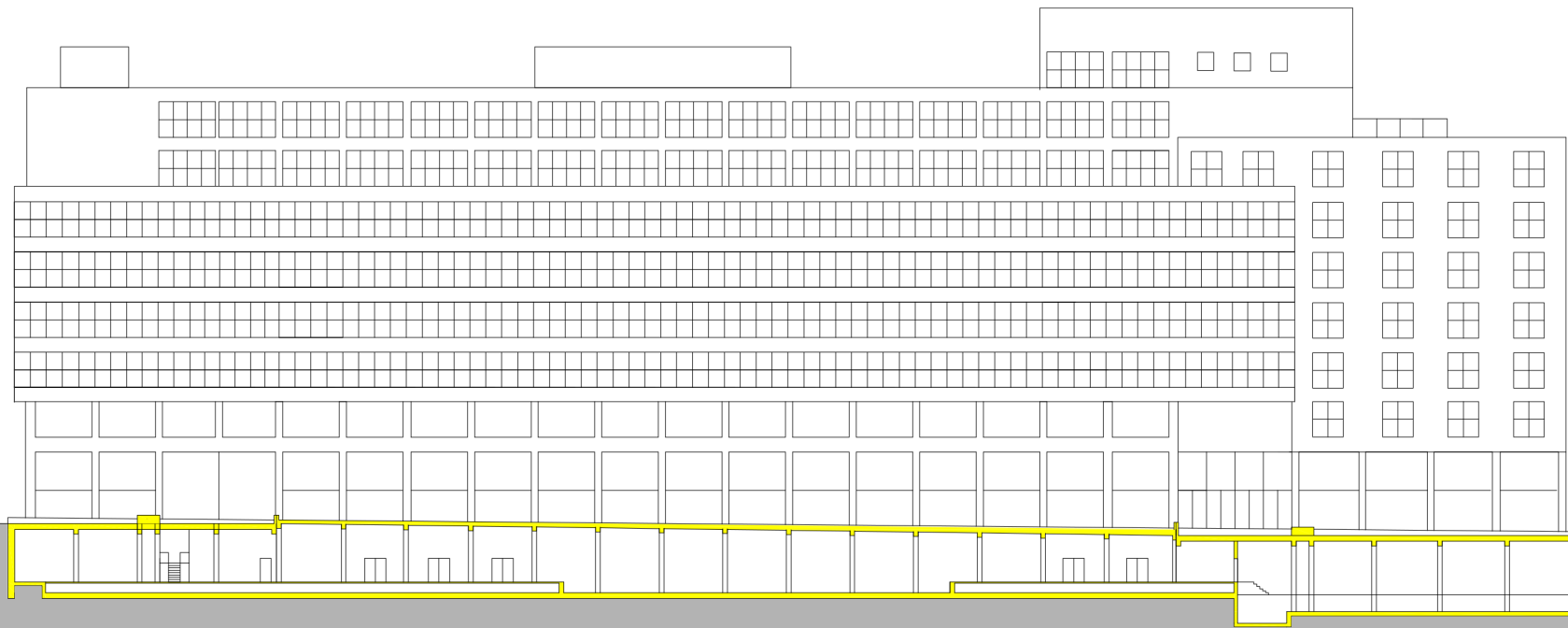


Uschlé rostliny v květináči, spousty odpadků a nedopalků.

# Stávající stav, bourání

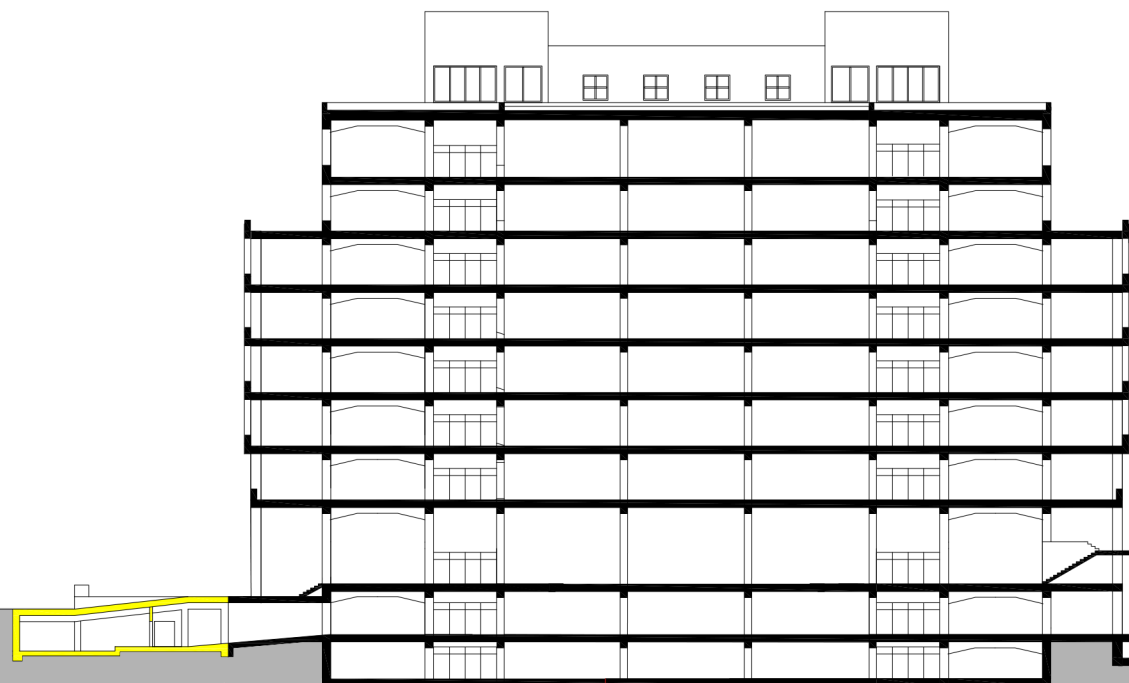


Půdorys 1. podzemního podlaží



Řezopohled A-A

0 5m 10m 20m



Řez B-B

0 5m 10m 20m

# Návrh přízemí

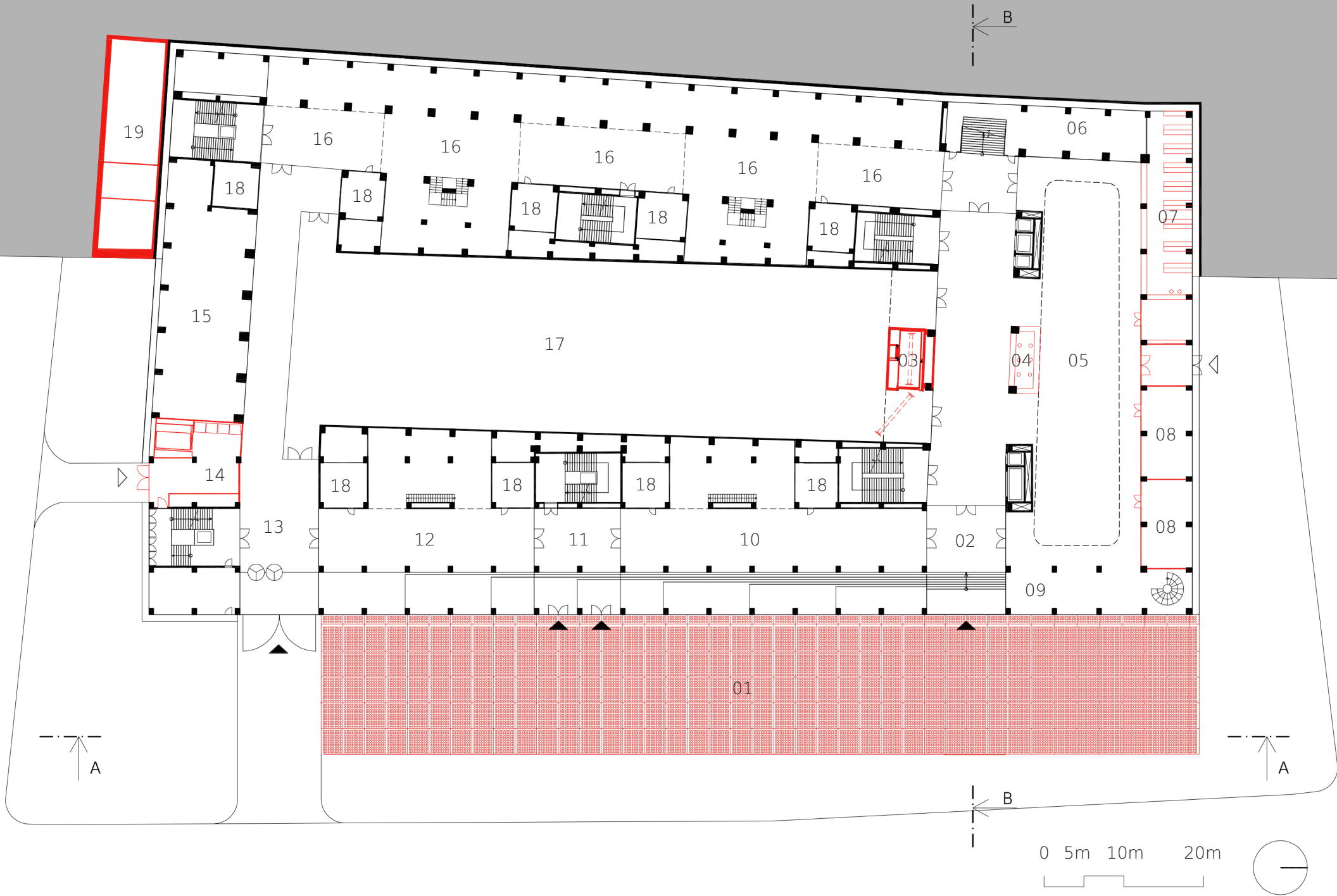
Celé přízemí paláce podél ulice Dukelských Hrdinů bude volně přístupné veřejnosti. Kovová vrata budou otevřená a budou sloužit jako vedlejší vstup. Zásobování bude řešeno novým nákladním výtahem přístupným z ulice Heřmanova.

Na velkou dvoranu bude napojen nový autovýtah, veškerá manipulace s uměním se bude odehrávat v klimatizované velké dvoraně.

Malá dvorana bude sloužit jako veřejný foyer. Na něj bude napojena nová šatna s vyšší kapacitou a ateliéry sloužící vzdělávání veřejnosti.

- 01 předprostor
- 02 vstupní vestibul
- 03 nákladní výtah pro umění
- 04 pokladna a informace
- 05 veřejně přístupná malá dvorana
- 06 WC
- 07 šatna
- 08 ateliér
- 09 knihkupectví, prodejna suvenýrů
- 10 kavárna
- 11 průchozí vestibul, pokladna divadla
- 12 volně přístupná expozice
- 13 vstupní vestibul
- 14 zásobování, odpadové hospodářství  
nákladní výtah
- 15 knihovna
- 16 výstavní prostory
- 17 velká dvorana
- 18 instalační šachty
- 19 dílny (přístupné z 1.PP)

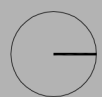
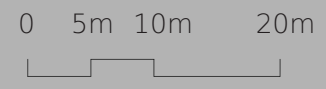
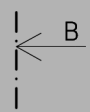
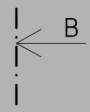
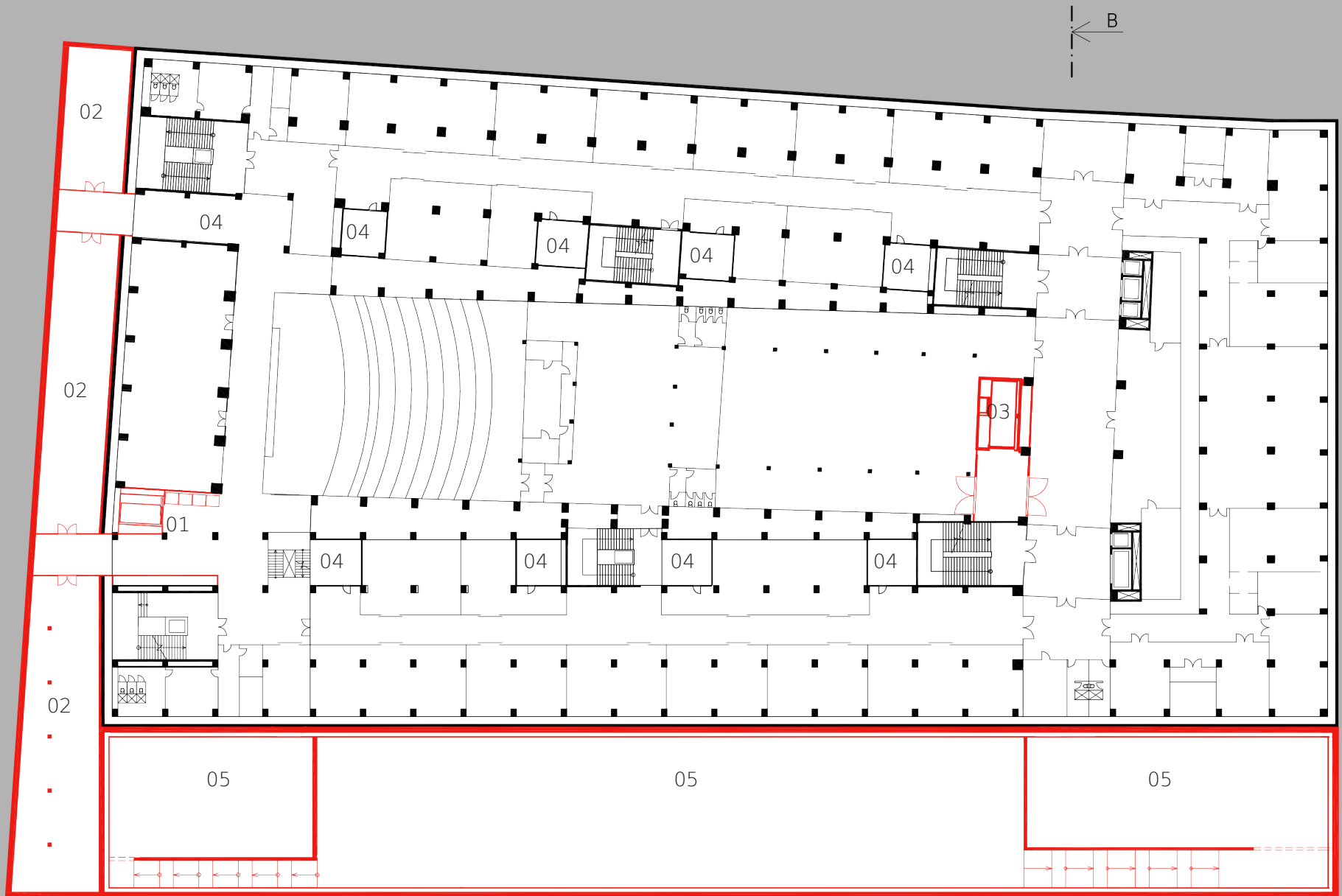




# Návrh 1. podzemní podlaží

Jižní strana paláce bude doplněna o nákladní výtah, ke trerému bude přiléhat prostor pro odpadové hospodářství a dílny truhlářů, údržbářů a restaurátorů.

- 01 zásobování, odpadové hospodářství  
nákladní výtah
- 02 dílny
- 03 nákladní výtah pro umění
- 04 instalační šachty
- 05 výstavní siň



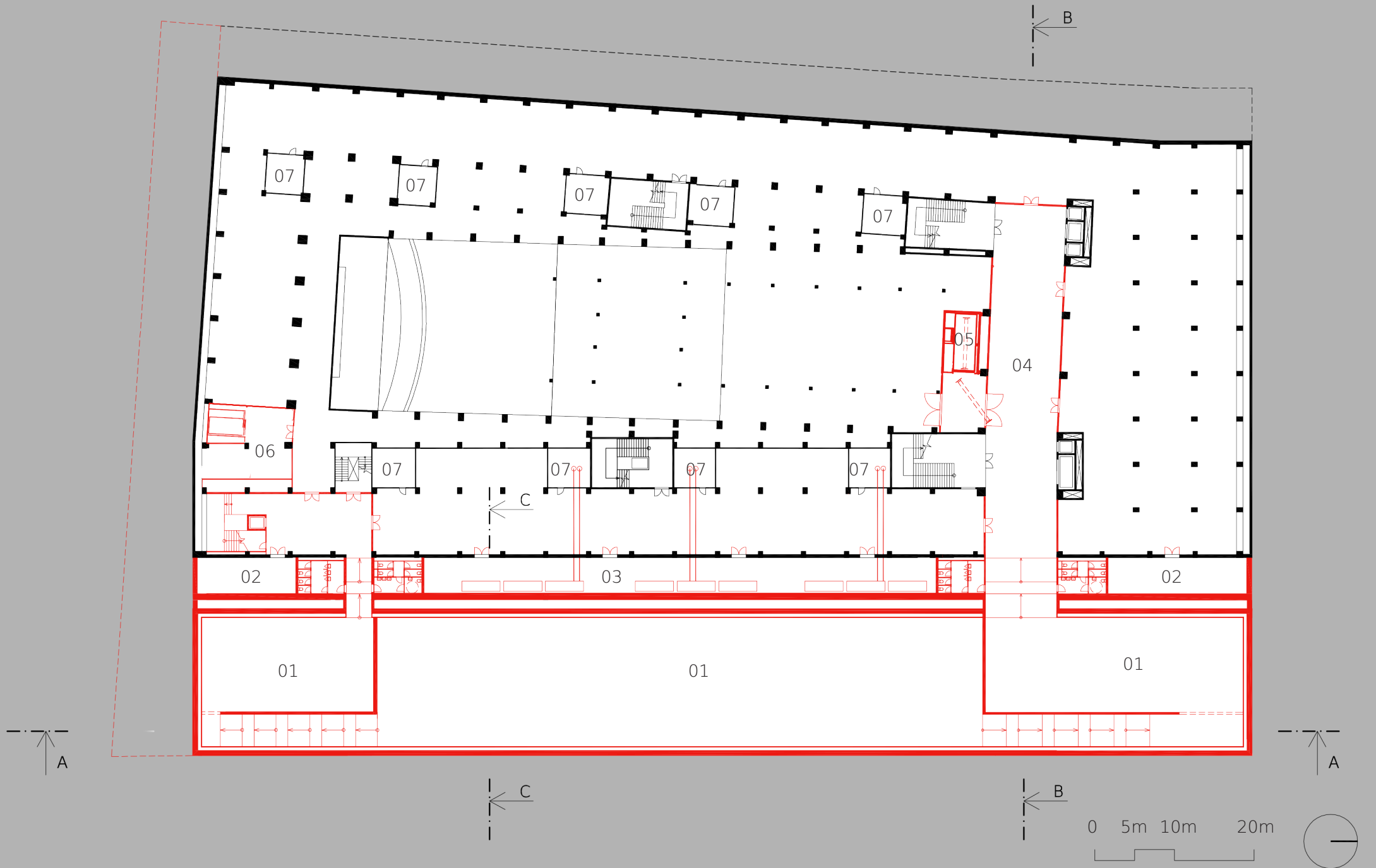
## Návrh 2. podzemní podlaží

Na druhé podzemní podlaží paláce jsou napojeny nové výstavní síně, ke kterým přiléhá zázemí se strojovnou vzduchotechniky, toaletami a dalším zázemím.

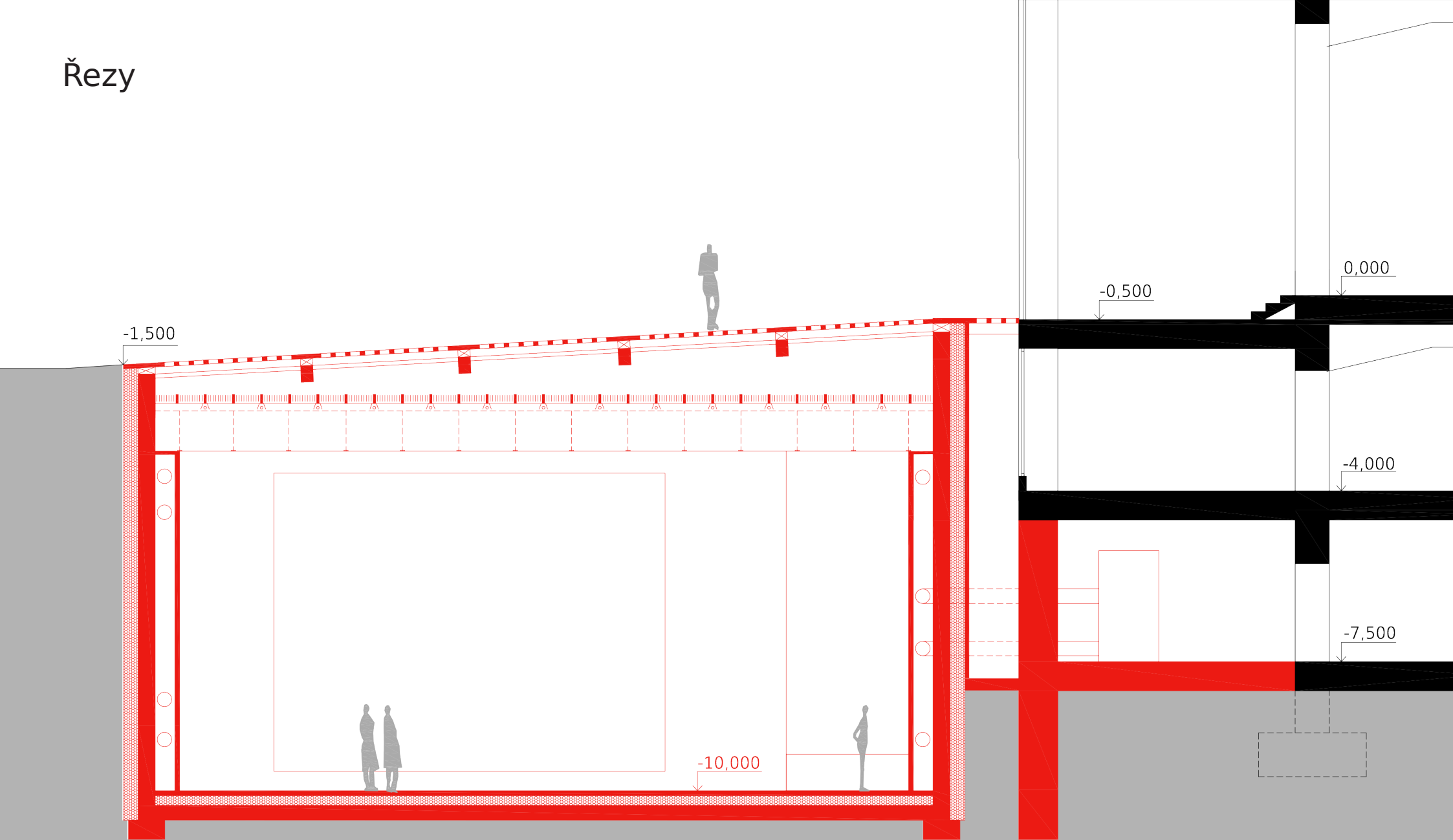
Kvůli velkým rozměrům obrazů Epopeje bylo nezbytné přidat rampy, díky nimž je dosaženo dostatečné světlé výšky. Tyto rampy dělí přístavbu na tři části s podlahou v odlišné výšce. Tyto části mohou být pohledově propojené nebo oddělené příčkami.

Přístavba bude průchozí. Upraveným jižním schodištěm bude možné vystoupat zpět do přízemí.

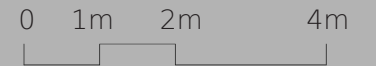
- 01 výstavní síň
- 02 sklady, zázemí restaurátorů
- 03 vzduchotechnika
- 04 přístupová chodba s možností výstav
- 05 nákladní výtah pro umění
- 06 zásobování, odpadové hospodářství  
nákladní výtah
- 07 instalační šachty

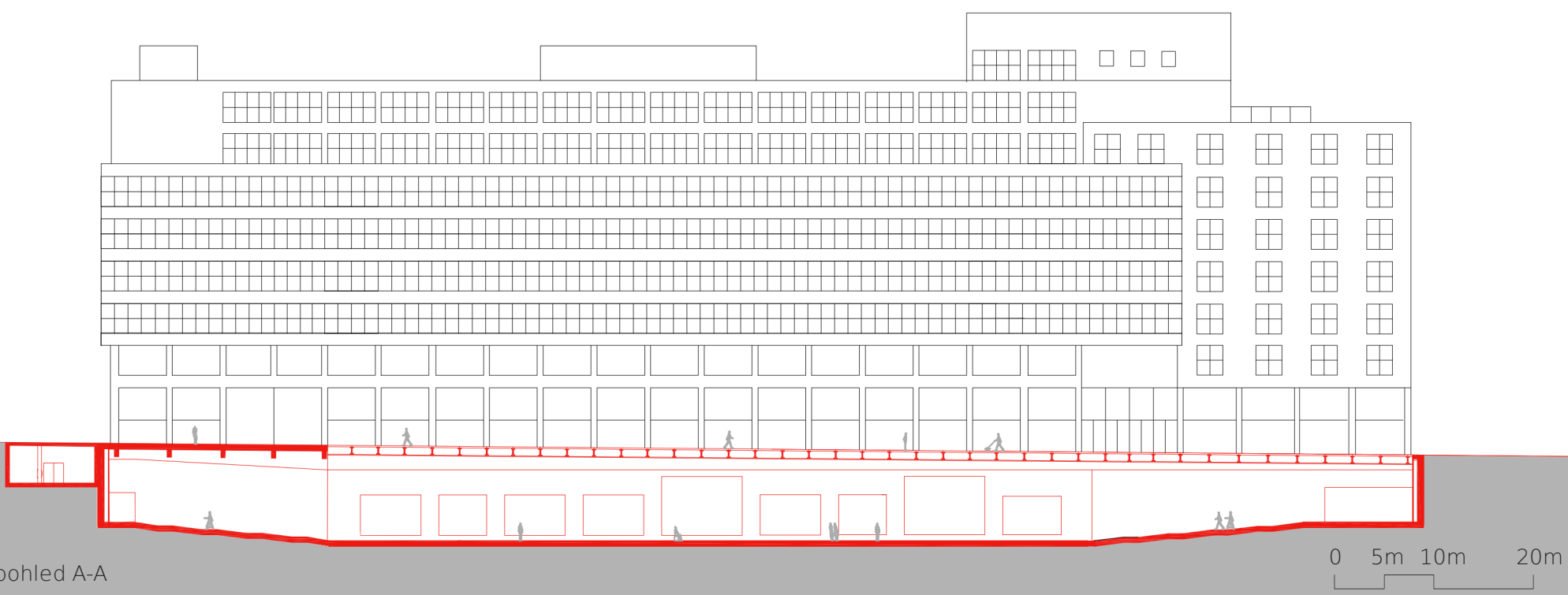


# Řezy

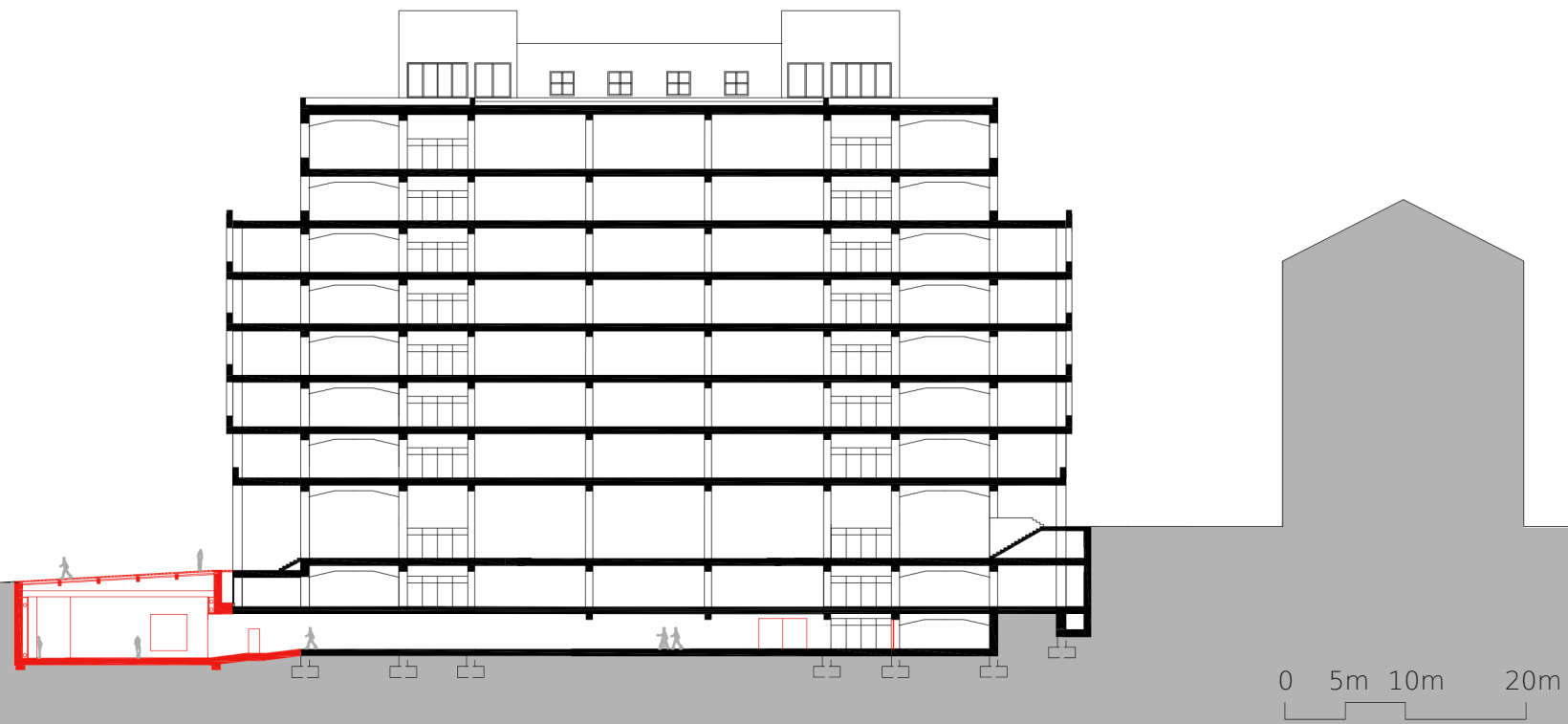


Řez C-C





Řezopohled A-A



Řez B-B

# Řazení obrazů

V navržené výstavní síni je možné řadit obrazy cyklu mnoha způsoby.

Varianta 1 - vystavení celého cyklu v jedné síni, takže návštěvník vnímá všechny obrazy současně, řazení je podobné jako při poslední výstavě ve Veletržním paláci.

Varianta 2 - rozdělení podle Muchy na 4 tématické celky: skupina alegorická, náboženská, válečnická, kulturní [1]

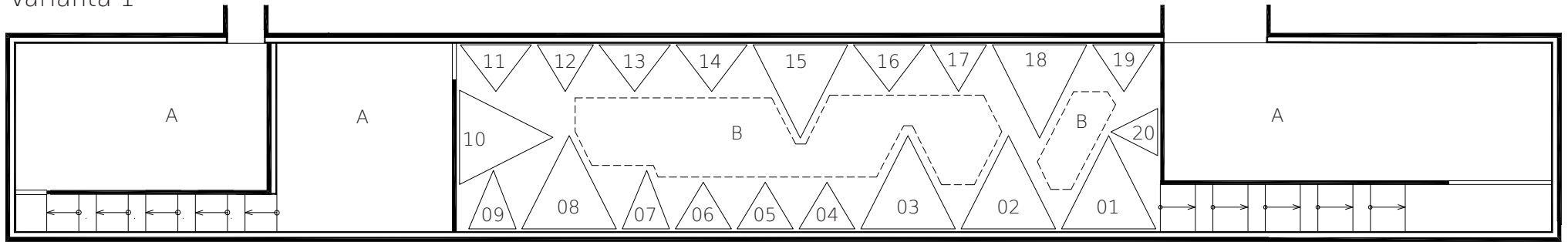
Varianta 3 - rozdělení podle Muchy na 2 celky: Češi a ostatní Slované [1]

- 01 Slované v pravlasti
- 02 Slavnost Svantovítova
- 03 Zavedení slovanské liturgie
- 04 Car Symeon
- 05 Král Přemysl Otakar II.
- 06 Korunovace cara Štěpána Dušana
- 07 Milíč z Kroměříže
- 08 Kázání Husovo v kapli Betlémské
- 09 Schůzka na Křížkách
- 10 Hájení Sigetu Mikulášem Zrinským
- 11 Po bitvě u Grunwaldu
- 12 Po bitvě na Vítkově
- 13 Petr Chelčický
- 14 Husitský král Jiří z Poděbrad
- 15 Bratrská škola v Ivančicích
- 16 Jan Amos Komenský
- 17 Mont Athos
- 18 Zrušení nevolnictví na Rusi
- 19 Příklad omladiny
- 20 Apoteóza

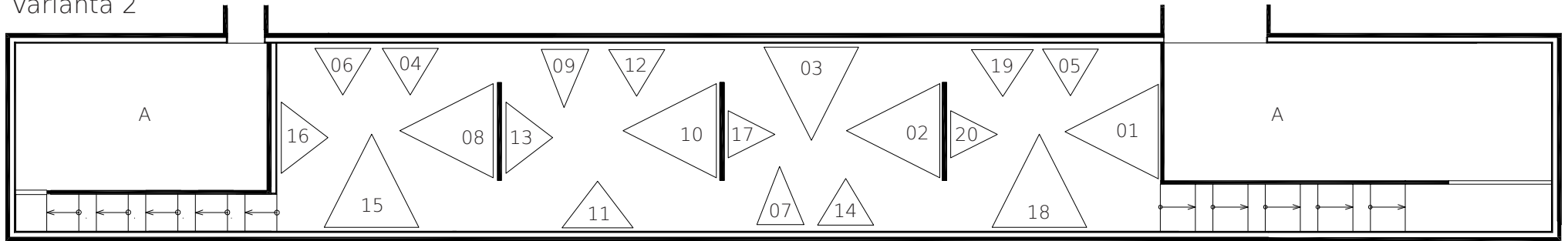
- A další výstavní prostory
- B možnost výstavy soch



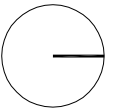
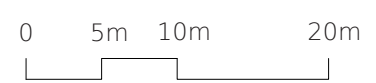
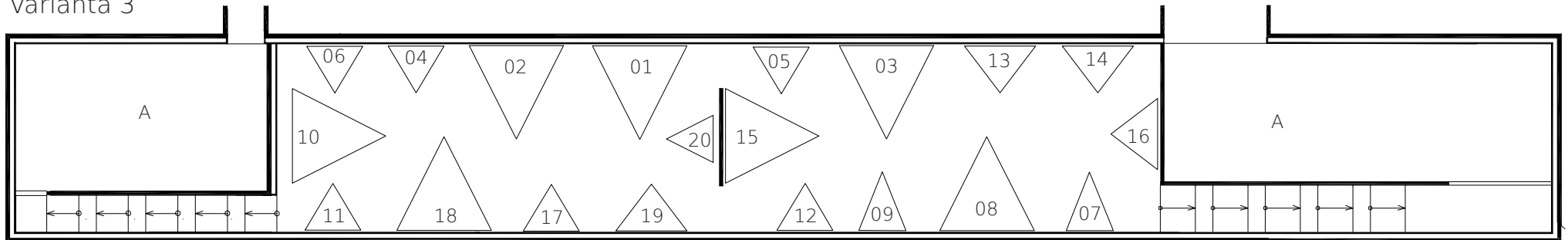
Varianta 1



Varianta 2

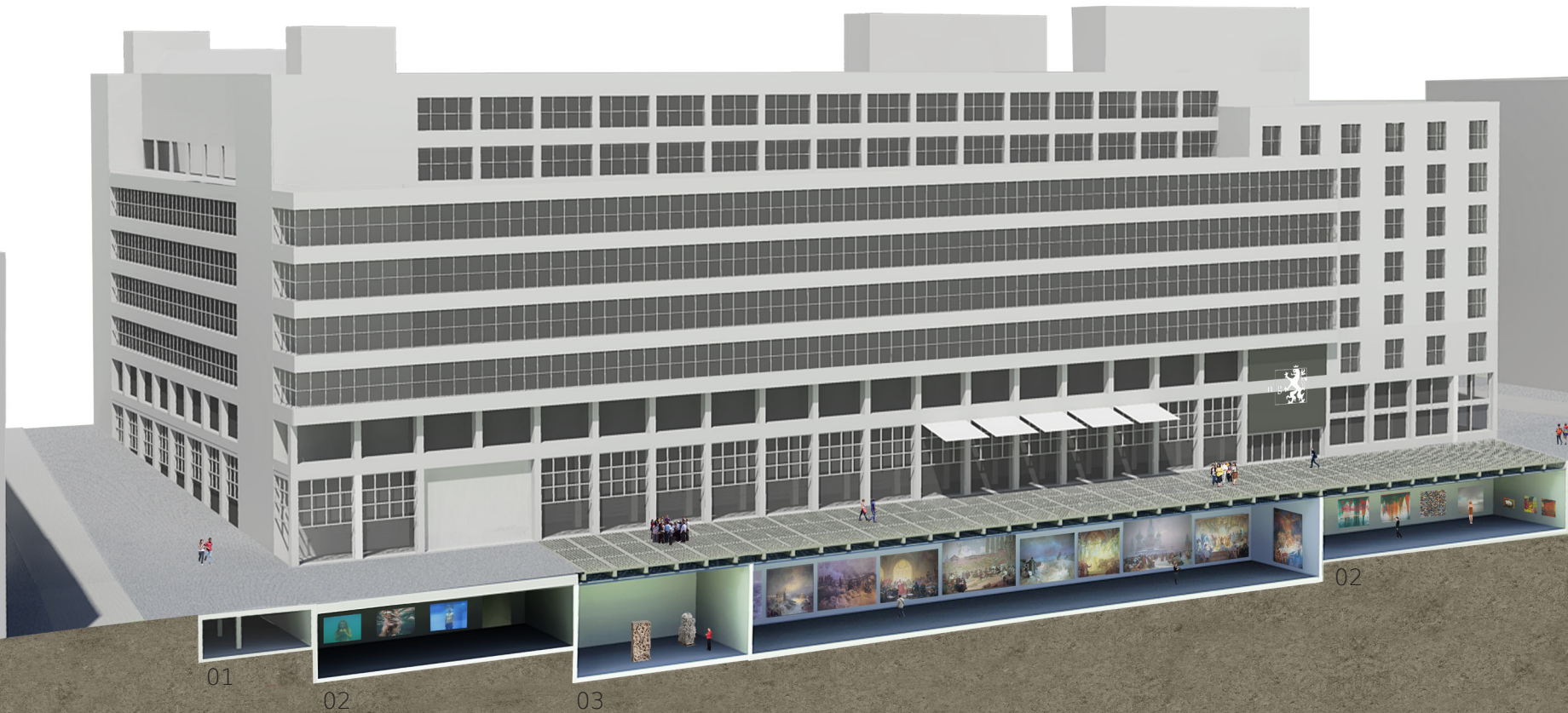


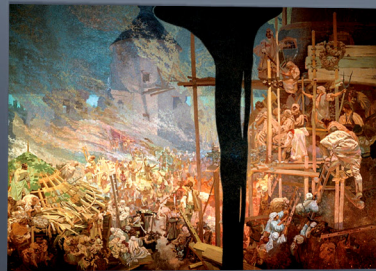
Varianta 3



# Řezopohled

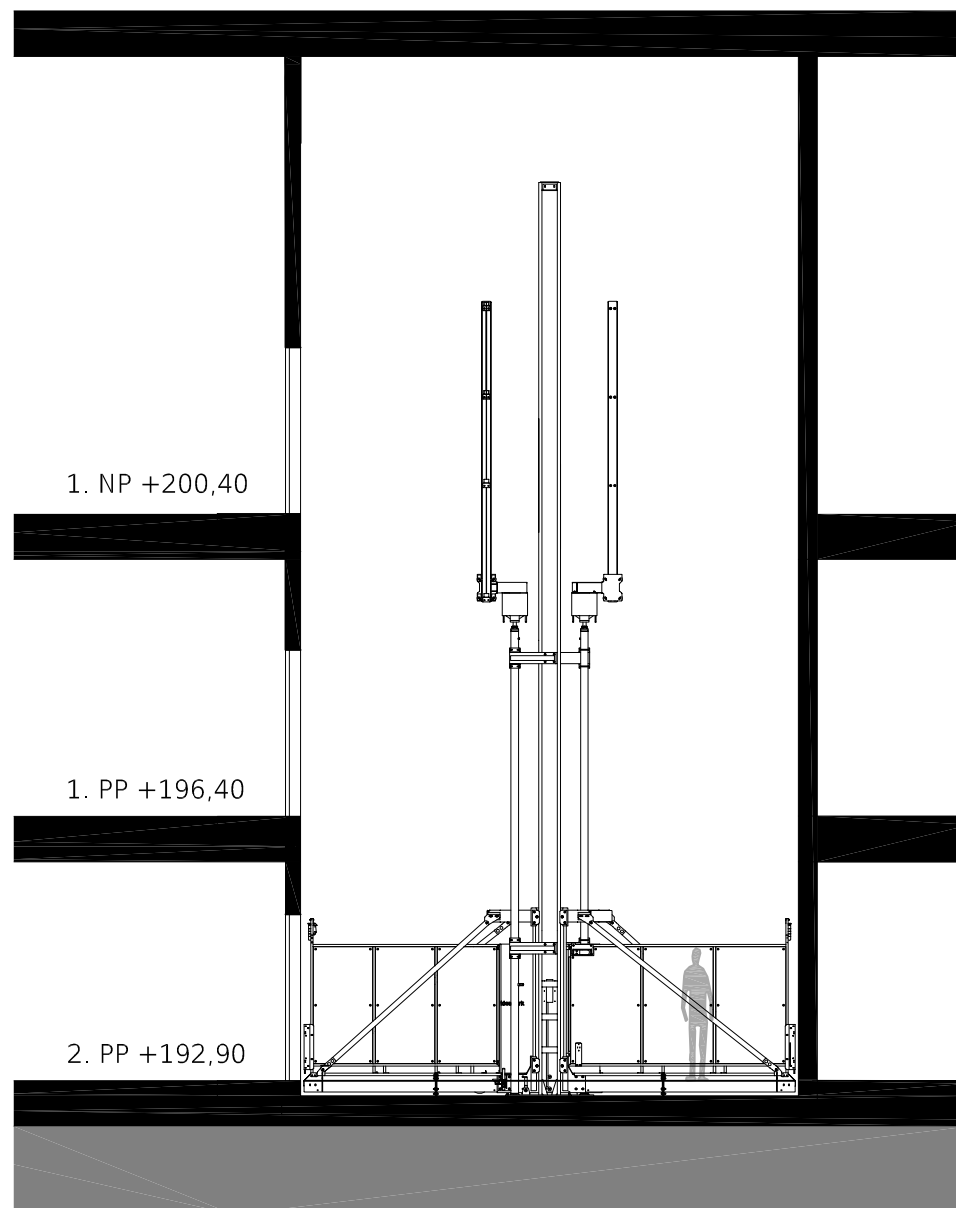
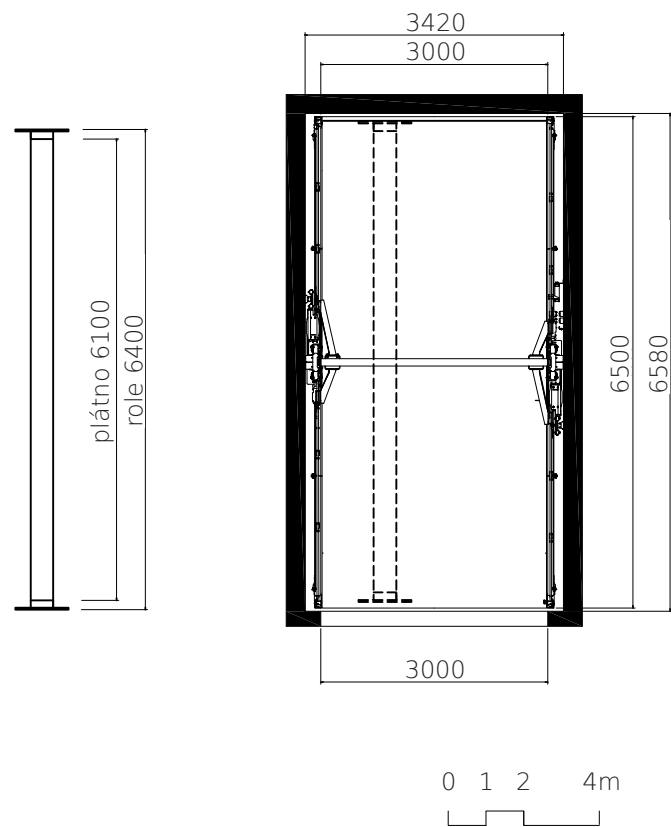
- 01 dílna
- 02 vedlejší síň
- 03 hlavní síň s Epopejí (možnost dalších výstav)

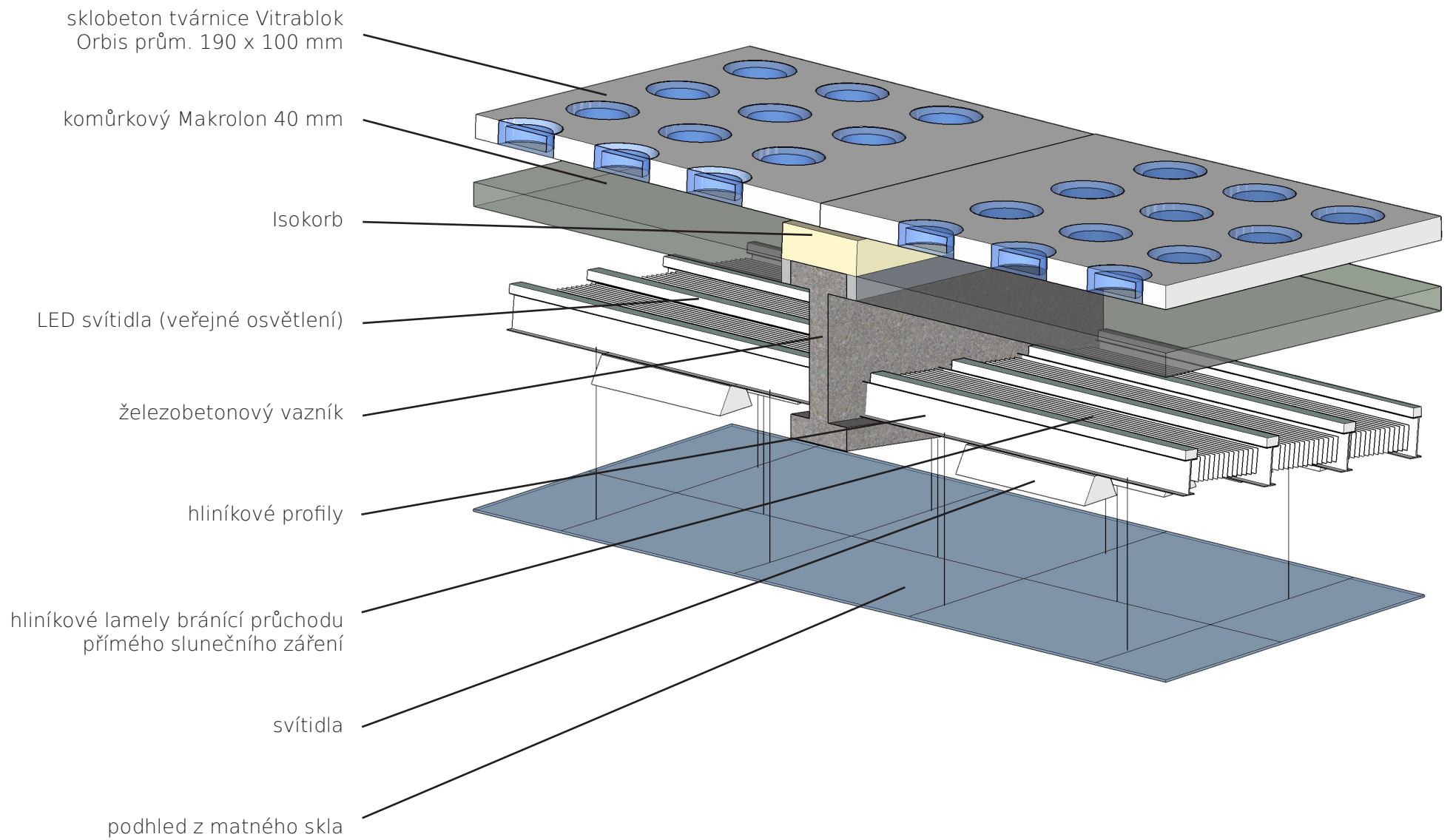






# Technické detaily





Skladba stropní konstrukce





C\_ Předprostor

# Koncept předprostoru

V návrhu se snažím o vytvoření prázdného spojitého veřejného prostoru před Veletržním palácem, který umožní řadu způsobů využití.

Předprostor paláce bude splývat s ulicí Dukelských Hrdinů a bude akcentován kobercem ze skleněných tvárnic, které budou v noci zářít.

Na ulici Dukelských Hrdinů bude zklidněna doprava například zavedením zóny 30 km/h.

Zrušením parkovacích stání vznikne prostor pro předzahrádky restaurací, kaváren a dalších podniků, které se zde již dnes hojně nachází.

Plocha bude po obvodu doplněna o stromy, které vytvoří stín nad zahrádkami v letních měsících.



# Urbanistické souvislosti




Urbanistické rozvržení Horních Holešovic pochází z poslední třetiny 19. století. Kostru tvoří trojúhelník tří významných ulic - Dukelských Hrdinů, Milady Horákové a Veletržní. Ve vrcholech trojúhelníku jsou tři významná náměstí - Strossmayerovo náměstí, Letenské náměstí a náměstí (předprostor) před Veletržním palácem.

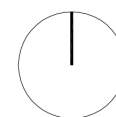
Strossmayerovo náměstí má charakter dopravního uzlu. Tramvajové koleje plochu náměstí rozsekávají na malé části.

Letenské náměstí je celé vyplněné soukromým obchodním domem. Pro veřejný život zde není místo.

V předprostoru Veletržního paláce spatřuji potenciál pro vytvoření rozlehlého veřejného prostranství, které umožní všestranné využití a přispěje k rozvoji veřejného života této čtvrti, který bude ještě podpořen těsným sousedstvím s významnou veřejnou institucí.

- 01 Veletržní palác
- 02 předprostor paláce
- 03 Dukelských Hrdinů
- 04 Milady Horákové
- 05 Veletržní
- 06 Starossmayerovo náměstí
- 07 Letenské náměstí

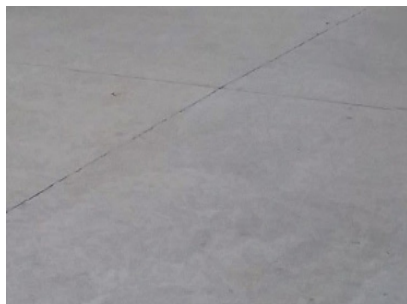
-  řešený předprostor
-  další významná veřejná prostranství
-  hlavní urbanistické osy



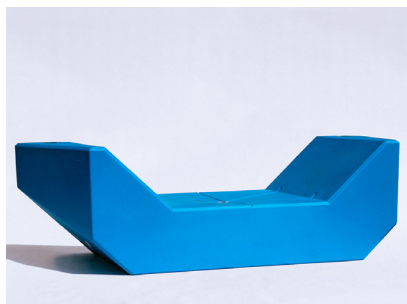
0 50m 100m 200m



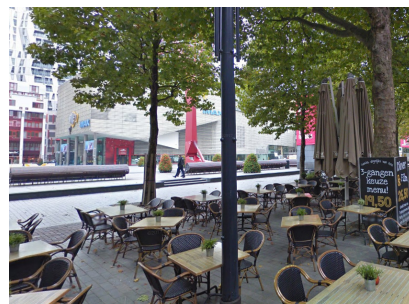
# Návrh předprostoru



obr. 7, 8 Celá plocha před palácem bude pokryta litým betonem, který může být probarven nebo opatřen grafikou. Na nejdůležitější části budou v betonu jako drahokamy zalité kulaté luxfery.

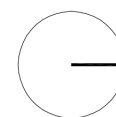


obr. 9 Plocha může být doplněná o mobiliář, např. lavice Enzi, PPAG Architects



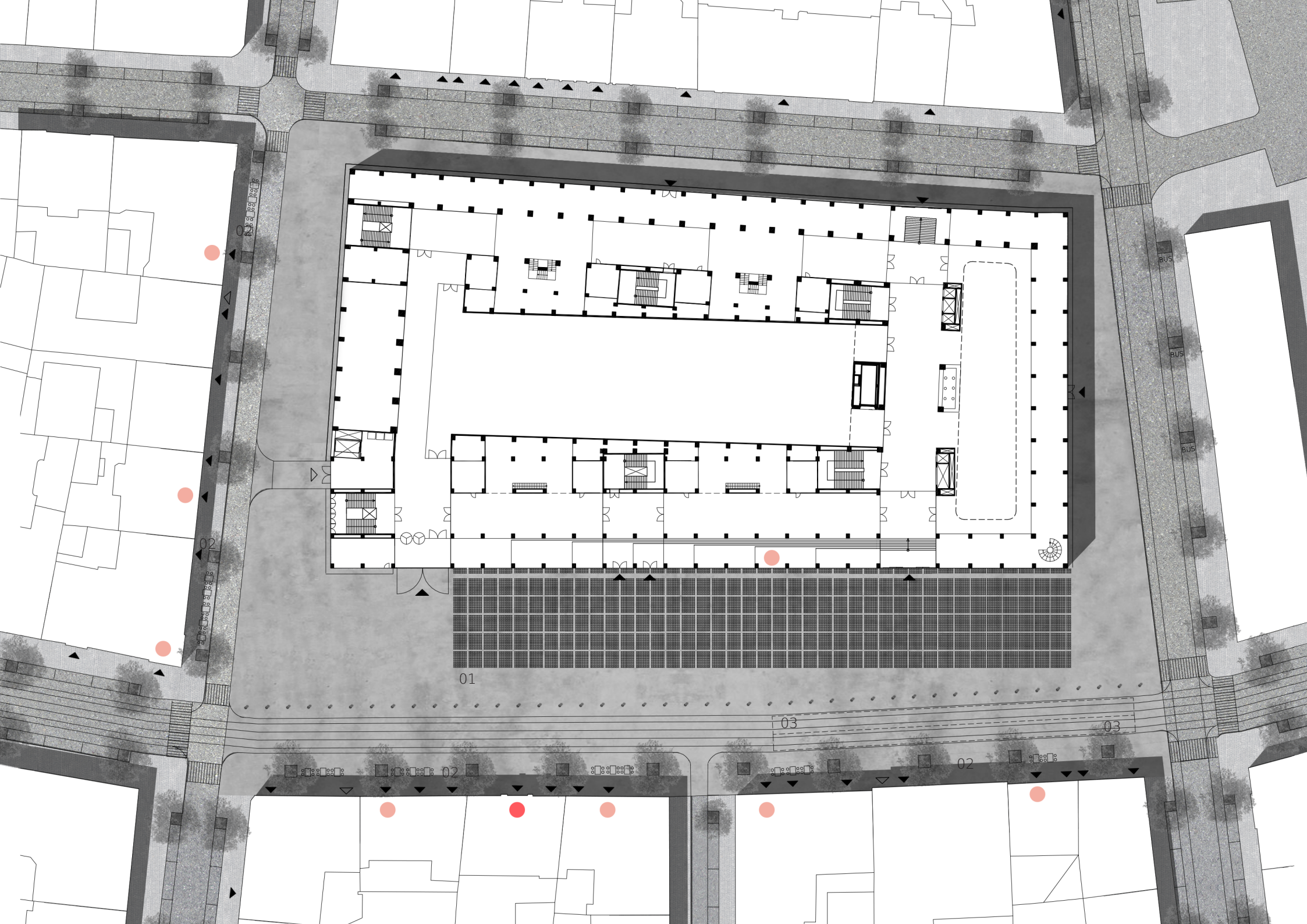
obr. 10 Předzahrádky pod stromy, inspirace Schowburgplein NL

- 01 multifunkční předprostor
- 02 předzahrádky
- 03 zastávky tramvaje
- stávající restaurace, kavárny, bary
- stávající soukromé galerie
- ▲ vchody
- △ vjezdy



0 5m 10m 20m 30m

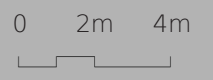
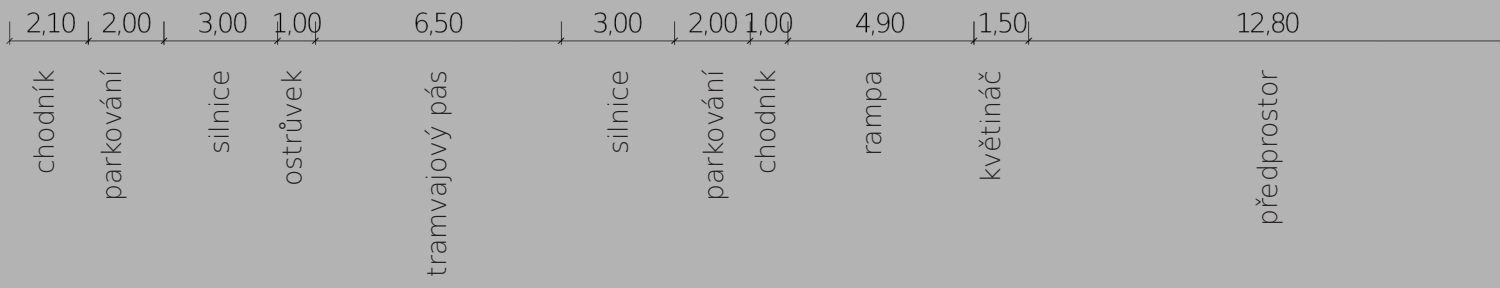
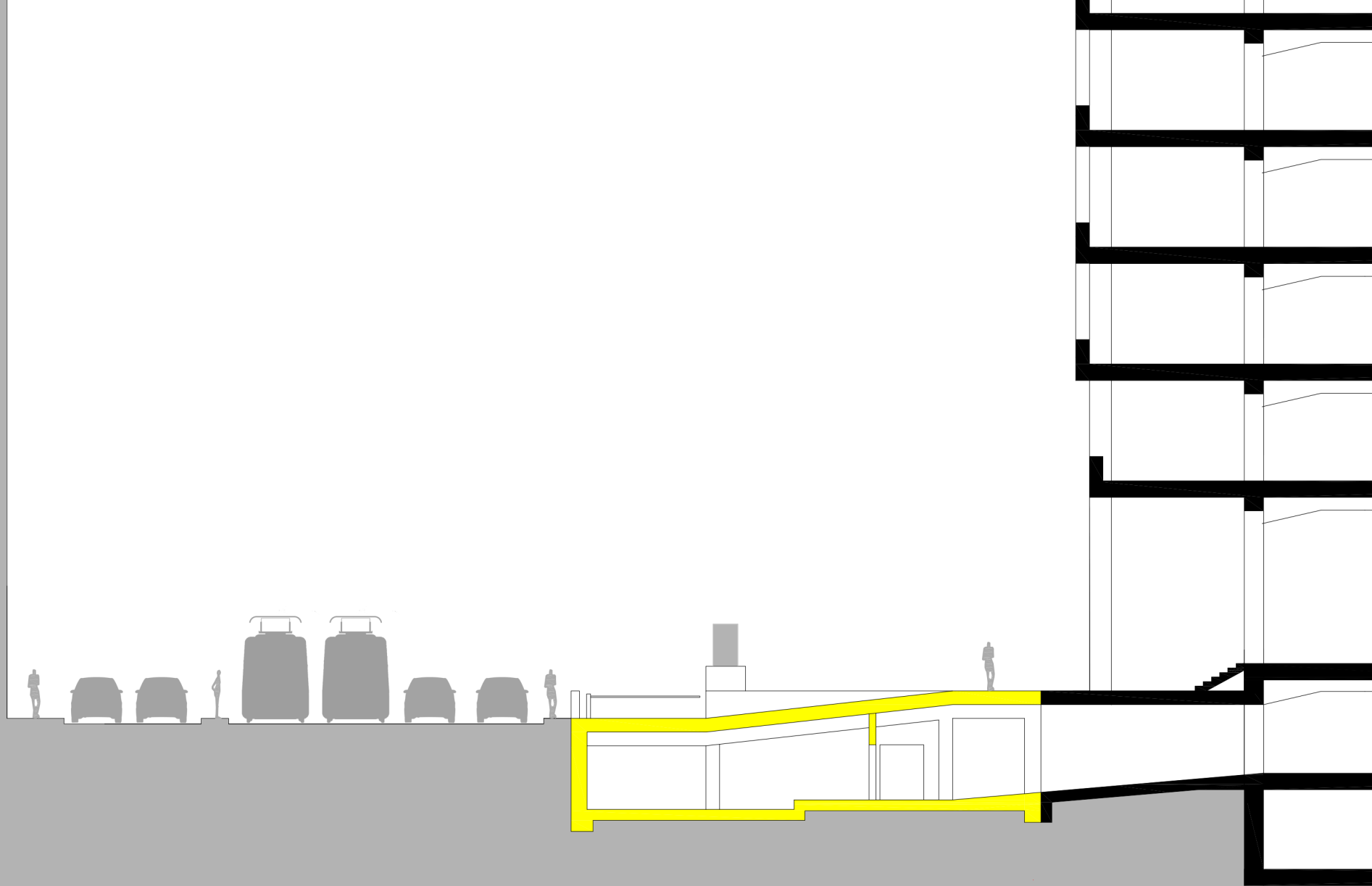




## Původní uliční profil

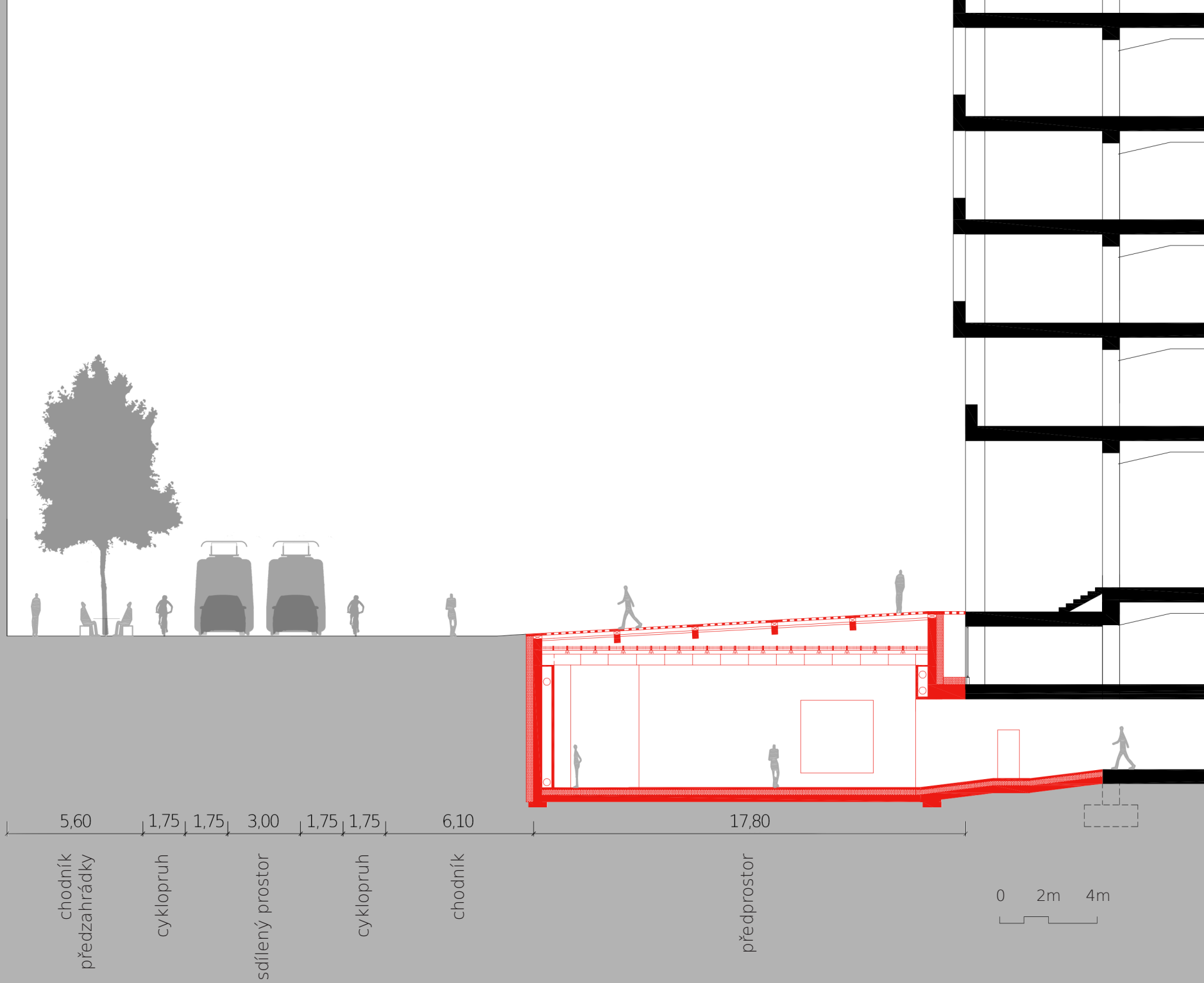
V současnosti největší část ulice zabírá motorová doprava. Chodcům jsou vyhrazeny jen úzké chodníky po obvodu ulice. Předprostor paláce je rovněž relativně úzký a je nedostatečně propojen s ulicí.





## Navržený uliční profil

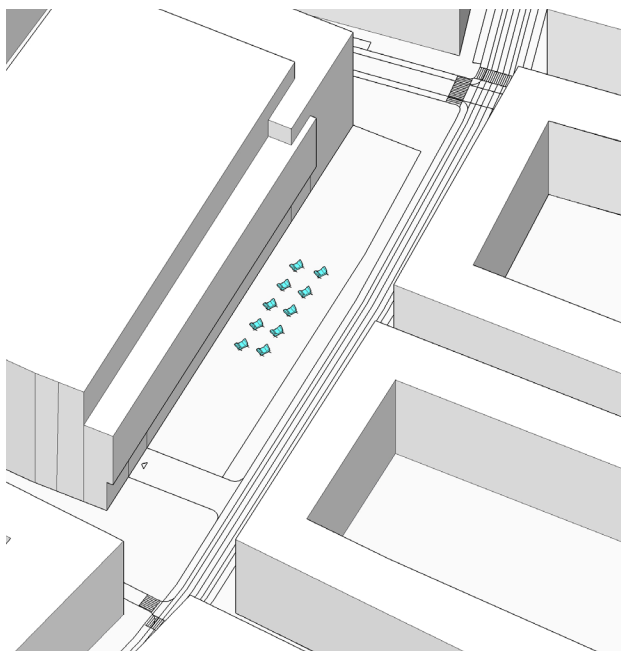
Místo klasické silnice a tramvajového pásu je navržen sdílený prostor, vněmž se budou automobily i tramvaje pohybovat nízkou rychlostí a bude tak umožněno pohodlné přecházení chodců. Rozšířením chodníků vznikne prostor pro předzahrádky. Předprostor paláce bude plynule navazovat na ulici, která jej bude lepším napojením lépe zásobovat lidmi. Díky mírnému naklonění bude svítící plocha luxferů lépe viditelná z ulice.



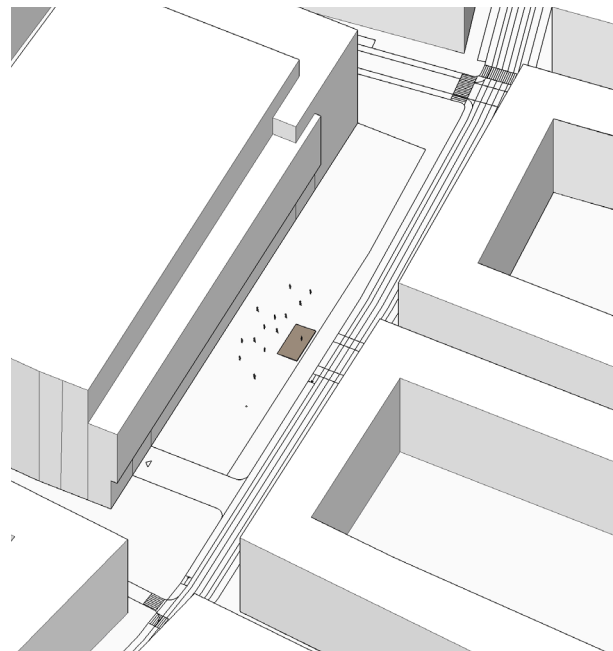
# Využití předprostoru

Nový předprostor je řešen jako volná plocha zbavená bariér.

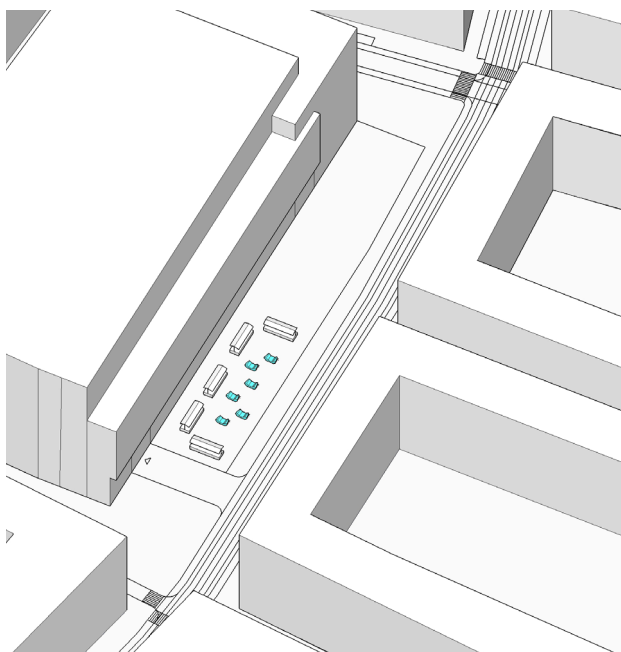
Prostor umožňuje mnoho způsobů využití.



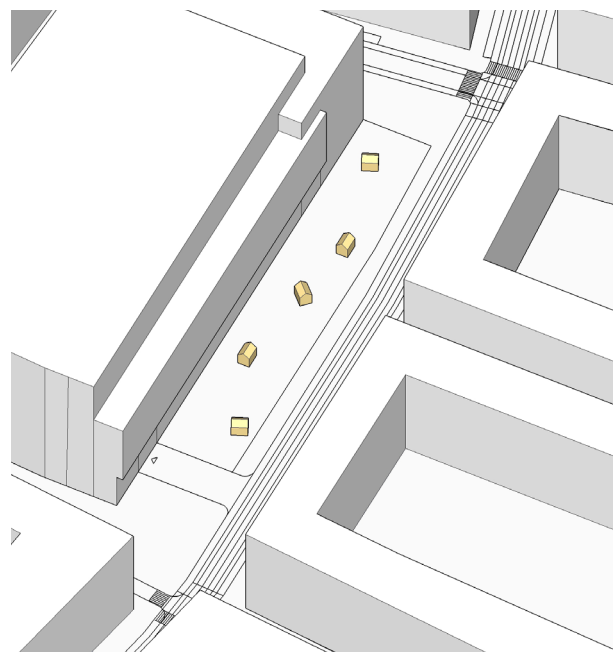
Volně rozmístěný  
mobiliář



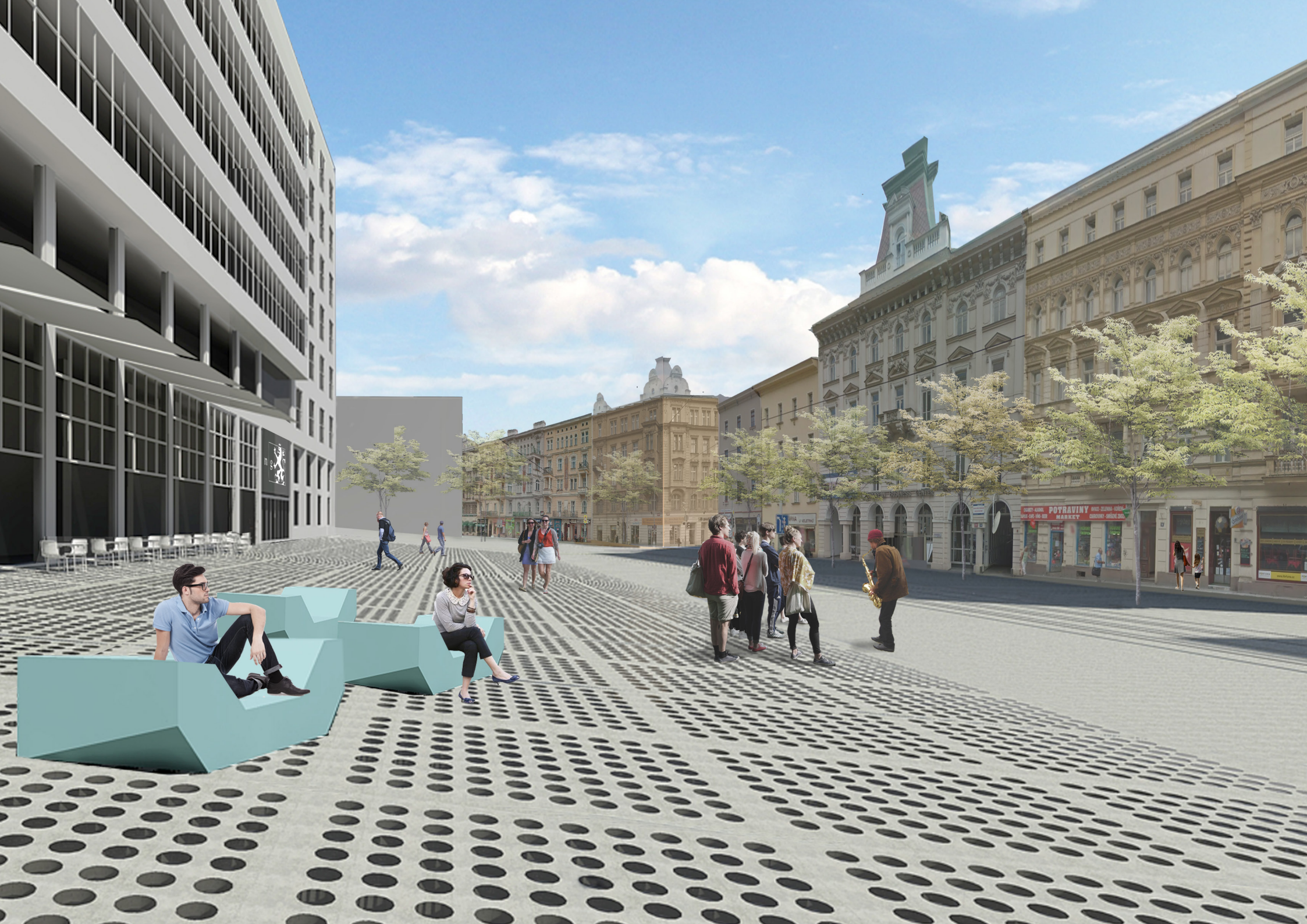
Tribuna pro konání  
různých akcí



Trhy



Umělecké insta-  
lace









D\_Závěr

Mojí snahou bylo přijít s alternativním pohledem na problém Slovanské epopeje.

Téma, kterým jsem se zabýval, bylo v minulosti již mnohokrát řešeno, zatím vždy s víceméně rozporuplným výsledkem. Od samého začátku práce jsem si uvědomoval riziko a jistou rozporuplnost, kterou v sobě toto zadání obsahuje.

Zajímavé bylo sledovat, jak se v průběhu práce měnil můj pohled na Muchovu Epopej. Zpočátku jsem podlehl jejímu kouzlu, považoval jsem ji za mimořádné dílo. Postupem času jsem ovšem ztrácel iluze. Zjistil jsem, že již po poměrně krátké době mě obrazy přestávají naplňovat. Jakoby se vyprázdnily a neměly již co říct. Došel jsem k názoru, že obrazy si možná žádný pavilon ani nezaslouží.

Největší hodnota a potenciál Epopeje je asi v tom, že je schopna přilákat masu turistů a generovat tak slušný zisk. Je však správné, aby někde na významném místě Prahy vyrostla další turistická atrakce?

Koncept, se kterým jsem přišel, mi i teď, po dokončení práce, připadá jako smysluplný a efektivní.

Uvědomuji si ovšem i nedostatky tohoto přístupu - například problematiku napojení na Veletržní palác, komplikovanou stropní konstrukci podzemní sítě nebo složité majetkové vztahy (Epopej patří Praze, NG státu).

Největší hodnotu své práce vidím v prověření mož-

nosti rozšíření Veletržního paláce o další velkorysé výstavní prostory, které mohou sloužit výstavám i jiného umění než jen Epopeje.



# Zdroje

## Obrázky

obr. 1

<http://www.epopejvpraze.cz/>

obr. 2, 3, 4, 5

Almanach Slovanské epopeje. Praha: Sdružení výtvarných kritiků a teoretiků, Česká sekce AICA, 2013. ISBN 978-80-902371-1-7.

obr. 6

<http://www.stampsy.com>

obr. 7

<http://www.textures.com>

obr. 8

<http://www.archiexpo.com>

obr. 9

<http://www.enzis.at/>

obr. 10

<https://www.google.cz/maps>

fotografie Slovanské epopeje

<https://cs.wikipedia.org>

## Zdroje a citace

1. Almanach Slovanské epopeje. Praha: Sdružení výtvarných kritiků a teoretiků, Česká sekce AICA, 2013. ISBN 978-80-902371-1-7.
2. ujednání Alfonse Muchy s Charlesem R. Cranem za účasti hlavního města Prahy, 1913, Archiv hl. m. Prahy
3. <http://www.vz24.cz> [online]. „Praha vypsal veřejnou zakázku na reklamní kampaň pro Slovanskou epopej“, 8.10. 2012 [cit. 2017-05-15].
4. Lokality pro Slovanskou epopej, Institut plánování a rozvoje hlavního města Prahy, 2016
5. <http://www.epopejvpraze.cz> [online]., Iniciativa Epopej v Praze, [cit. 2017-05-10].
6. <https://archiv.ihned.cz> [online]. „Veletržní palác přestavíme do roku 2023, doufá šéf Národní galerie. Má i podporu premiéra“, 7. 12. 2016, [cit. 2017-05-10].
7. <http://www.ngprague.cz> [online]. „Veletržní palác“, [cit. 2017-05-10].
8. MUCHA, Alfons, BYDŽOVSKÁ, Lenka a Karel SRP, ed. Alfons Mucha: Slovanská epopej. Praha: Galerie hlavního města Prahy, 2011. ISBN 978-80-7010-004-2.

