

Hudební škola

Vinohrady

Slavoj Kvíz

autor: Bc. Slavoj Kvíz
vedoucí práce: MgA. Ondřej Císler, Ph.D
asistent Ing. Arch. Miroslav Pazdera

diplomní projekt
Fakulta Architektury
České vysoké učení technické v Praze
Květen 2017

Rád bych touto cestou poděkoval za odborné vedení Ondřejovi Císlerovi, Miroslavu Pazderovi a odborným konzultantům za cenné rady a věcné připomínky.

OBSAH

1 ÚVOD	
Zadání diplomové práce	10
Prohlášení autora	13
2 LOKALITA	
Vývoj	16
Národní dům	20
3 TÉMA	
Hudební škola	24
4 NÁVRH	
Autorská zpráva	29
Situace širších vztahů	30
Vizualizace	34
Půdorysy	44
Řezy	52
Pohledy	58
Detail fasády	62
5 ZDROJE	
Bibliografie	66

I. ÚVOD

*Zadání diplomové práce
Prohlášení autora*

České vysoké učení technické v Praze, Fakulta architektury
2/ ZADÁNÍ diplomové práce

Mgr. program navazující

jméno a příjmení: Slavoj Kvíz
datum narození: 13.07.1989
akademický rok / semestr: 2016/17 – letní semestr
obor: Architektura a urbanismus
ústav: 15118 (ústav nauky o budovách)
vedoucí diplomové práce: MgA. Ondřej Císler, Ph.D.

téma diplomové práce:
Metropolitní dům Vinohrady

zadání diplomové práce:

1/ popis zadání projektu a očekávaného cíle řešení

Tématem diplomové práce je metropolitní dům na Vinohradech. Cílem bude najít vhodné řešení jak doplnit blok na křižení ulic Slezská a Blanická. Jedná se o jeden z posledních nezastavěných pozemků v dnes již ucelené zástavbě Vinohrad. Pozemek se nachází v sousedství několika významných domů z průběhu 20. Století. Naším úkolem bude se pokusit kvalitě těchto staveb vyrovnat a současně se pokusit odpovědět na otázky jak by mělo vypadat moderní luxusní bydlení v takto prestižní lokalitě a též jak vstupovat s novou stavbou do městské historické zástavby.

2/ Pro AU/ součástí zadání bude jasně a konkrétně specifikovaný stavební program

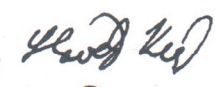
Práce se bude zabývat zpracováním architektonické studie bytového nebo polyfunkčního domu.

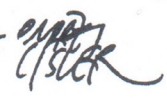
3/ popis závěrečného výsledku, výstupy a měřítko zpracování

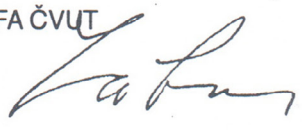
- dředdiplovní seminář (součást diplomové práce – zpracován v předcházejícím semestru)
- autorská zpráva
- situace – širší vztahy M 1:1000 – 1:500
- situace M 1:500 – 1:200
- půdorysy M 1:100 – 1:50
- řezy M 1:100 – 1:50
- architektonické pohledy M 1:100 – 1:50
- vizualizace

4/ seznam dalších dohodnutých částí projektu (model)

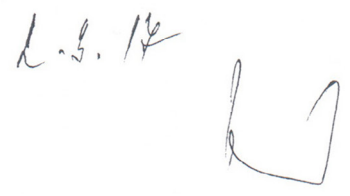
- model M 1:100
- portfolio projektu
- poster
- CD

Datum a podpis studenta 2.3.2017, 

Datum a podpis vedoucího DP 2.3.17 

Datum a podpis děkana FA ČVUT
13.4.2014 

registrováno studijním oddělením dne

13.5.14 

ČESKÉ VYSOKÉ UČENÍ TECHNICKÉ V PRAZE

FAKULTA ARCHITEKTURY

AUTOR, DIPLOMANT: Slavoj Kvíz
AR 2016/2017, LS

NÁZEV DIPLOMOVÉ PRÁCE:
(ČJ) METROPOLITNÍ DŮM NA VINOHRADECH

(AJ) VINOHRADY'S METROPOLITAN HOUSE

JAZYK PRÁCE:

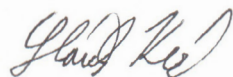
Vedoucí práce:	MgA. Ondřej Císlar, Ph.D.	Ústav nauky o budovách 15118
Oponent práce:	Ing. Arch. Jiří Hejda	
Klíčová slova (česká):	doplnění struktury, Vinohrady, mixed use, škola	
Anotace (česká):	Tématem diplomové práce je metropolitní dům na Vinohradech. Cílem bude najít vhodné řešení jak doplnit blok na křížení ulic Slezská a Blanická. Jedná se o jeden z posledních nezastavěných pozemků v dnes již ucelené zástavbě Vinohrad. Pozemek se nachází v sousedství několika významných domů z průběhu 20. Století. Naším úkolem bude se pokusit kvalitě těchto staveb vyrovnat a současně se pokusit odpovědět na otázky jak by mělo vypadat moderní luxusní bydlení v takto prestižní lokalitě a též jak vstupovat s novou stavbou do městské historické zástavby.	
Anotace (anglická):	The theme of diploma project is the Vinohrady's metropolitan house. The goal is to find an adequate solution how to complete the block structure at the street crossings of "Slezská" and "Blanická" streets. Nowadays the project's site is one of the last unbuilt ones in the Vinohrady's united structure. The site neighbours with a few important buildings of 20th century. Our task will be to create contemporary building which can stand next to these buildings and to answer the questions how could the modern living in prestigious location could look like and how intervene in historical city structure.	

Prohlášení autora

Prohlašuji, že jsem předloženou diplomovou prací vypracoval samostatně a že jsem uvedl veškeré použité informační zdroje v souladu s „Metodickým pokynem o etické přípravě vysokoškolských závěrečných prací.“

V Praze dne 22.5.2017

podpis autora-diplomanta



II. LOKALITA

*Vývoj Vinohrad
Národní dům a jeho okolí*

VINOHRADY

Městská část Vinohrady se rozkládá na území dřívějších vinic, které založil v roce 1348 Karel IV., český král a císař římský, a daly název i pozdější části města. Vinice však postupem času začínají upadat a v druhé polovině 18. století se na jejich místě zakládají různé malé usedlosti a letohrádky. Po sloučení usedlostí za branami Nového Města roku 1849 vzniká samostatná obec s názvem Viničné Hory. Koncem 19. století se Praha rychle rozrůstá za hradby, okolní obce se rychle mění na pražská předměstí a největší stavební boom nastává po roce 1966, kdy se započalo s bořením hradeb. Roku 1867 získává část právo užívat název Královské Vinohrady. Od ní se o pár let později, v roce 1875 odpojila část pod vrchem Vítkovem, dnešní Žižkov, a roku 1879 byly Vinohrady povýšeny na město a získávají všechna práva i povinnosti samostatného města.

Kromě menších usedlostí a osad jako Pštroska, Kanálka, Saracinka, Eichmanka, Kravín či Seidlovo pole, zde byly především velké zahrady a pole táhnoucí se až k Olšanům, Vršovcům a Strašnicím, a nová část tak skýtala výhodné stavební možnosti, které brzy využila bohatá buržoazie, která investovala do stavby komfortních domů a vil. Vinohrady byly považovány za nejzdravější část Prahy a slibovaly příjemné a zdravé bydlení a samozřejmě i slušné zisky. Nebývalý hospodářský rozmach této přední pražské čtvrti umožnil nejen rozsáhlou výstavbu bytových domů, ale i budov doslova vytvářejících nový charakter této městské části, která se stala jednou z nejvýstavnějších částí Prahy. Od počátku 70. let 19. století se již rozvíjí bytová výstavba směrem od Národního Muzea, největší stavební ruch však přichází

v 80. letech, kdy výstavba postupuje dále na východ. Je také postavena radnice, Národní dům, divadlo, řada škol, kostel, nemocnice a přečerpávací stanice s elektrárnou, zahájen provoz koňské dráhy na trase Můstek – Zvoňarka a začíná se s dlážděním ulic. Roku 1897 je zahájen provoz vinohradské elektrické dráhy na trase Muzeum – Flora. Dnešní náměstí Míru ještě v té době nemělo dnešní parkovou úpravu, o čemž svědčí fotografie posledního orání před kostelem Sv. Ludmily z roku 1911. Poslední vinohradské pole ustupuje zástavbě roku 1924. Počet obyvatel se během čtyřiceti let zšestinásobil (1880 – 14 tis.; 1922 – 90 tis. obyvatel).

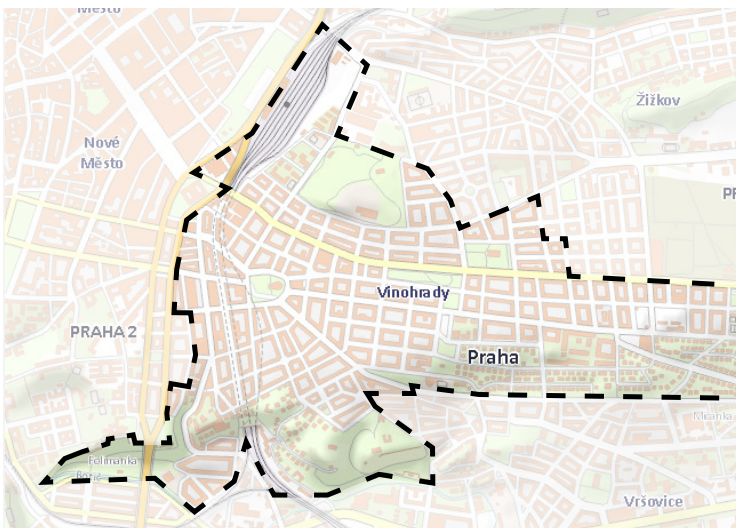
Po přijetí zákona o vytvoření Velké Prahy se roku 1922 Vinohrady stávají její součástí. Do té doby byly pátým největším městem na území Československa. Za 2. světové války nesly název Königliche Weinberge a byly nešťárně postiženy náletem roku 1945, kterým bylo zasaženo mnoho obytných domů a také kostel a synagoga. Po válce a v 2. pol. 20. stol. rozvoj nijak výrazně nepokračoval a městská část byla dvakrát územně rozdělena. Poprvé v roce 1949 mezi obvody Prahy 2 a Prahy 12, podruhé v roce 1960, tentokrát dokonce mezi pět obvodů (Prahu 1, 2, 3, 4 a 10). O osm let později je oficiální název zkrácen na Vinohrady. Po pádu komunismu bylo mnoho domů zrekonstruováno a přichází velká snaha navrátit Vinohradům pověst prestižní residentské čtvrti, kterou měly v době rozkvětu Královských Vinohrad.



1884 Polohopisný plán královského hlavního města Prahy; zdroj: <http://www.dveprahy.cz/>



1944 Plán Prahy; zdroj: <http://www.dveprahy.cz/>



2015 Základní mapa Prahy; zdroj: <http://www.dveprahy.cz/>

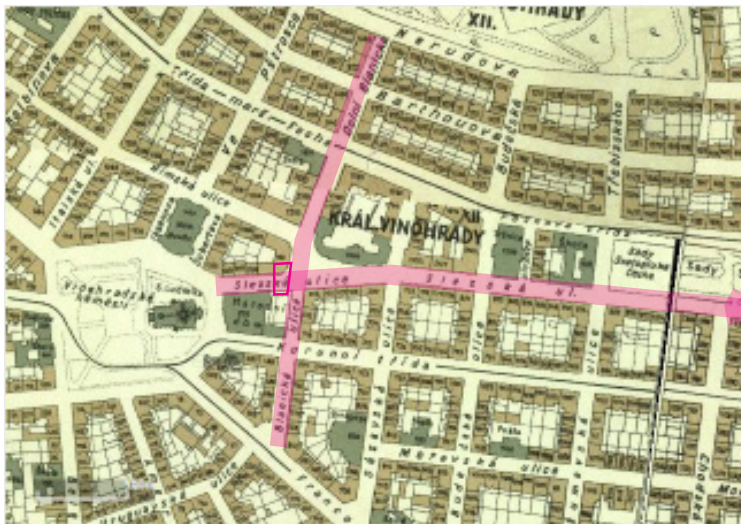
NÁZVOSLOVÍ KRÁLOVSKÝCH VINOHRAD

ULICE BLANICKÁ

Část mezi ulicemi Francouzská a Vinohradská se od roku 1889 do roku 1896 jmenovala Blanická, poté, když byla dostavěny navazující bloky směrem k Riegrovým sadům, se až do 40. let 20. století nazývala Horní Blanická (někdy také jen Blanická) a ona navazující část mezi ulicemi Vinohradská a Polská pak Dolní Blanická, jak je také uvedeno na Orientačním plánu Prahy z roku 1938, a mezi lety 1940 a 1945 Schlözerova. Od roku 1945 jsou již obě části vedeny pod jedním názvem “Blanická”.

ULICE SLEZSKÁ

Ulice vede z náměstí Míru přímo východním směrem až k náměstí Jiřího z Lobkovic. Je dlouhá přes 2 km a po celé délce je jednosměrná. Název ulice odkazuje na historickou zemi Slezsko a pochází z doby vzniku ulice roku 1889. Její dnešní část mezi ulicí Budečská a náměstím Míru vznikla však již roku 1884 a byla pojmenována Chocholouškova (podle novináře Prokopa Chocholouška). Roku 1928 byly obě tyto části spojeny a pojmenovány “Slezská”.



1938 Orientační plán hlavního města Prahy s okolím; zdroj: <http://www.dveprahy.cz/>



1884 Polohopisný plán královského hlavního města Prahy; zdroj: <http://www.dveprahy.cz/>



2015 Základní mapa Prahy; zdroj: <http://www.dveprahy.cz/>

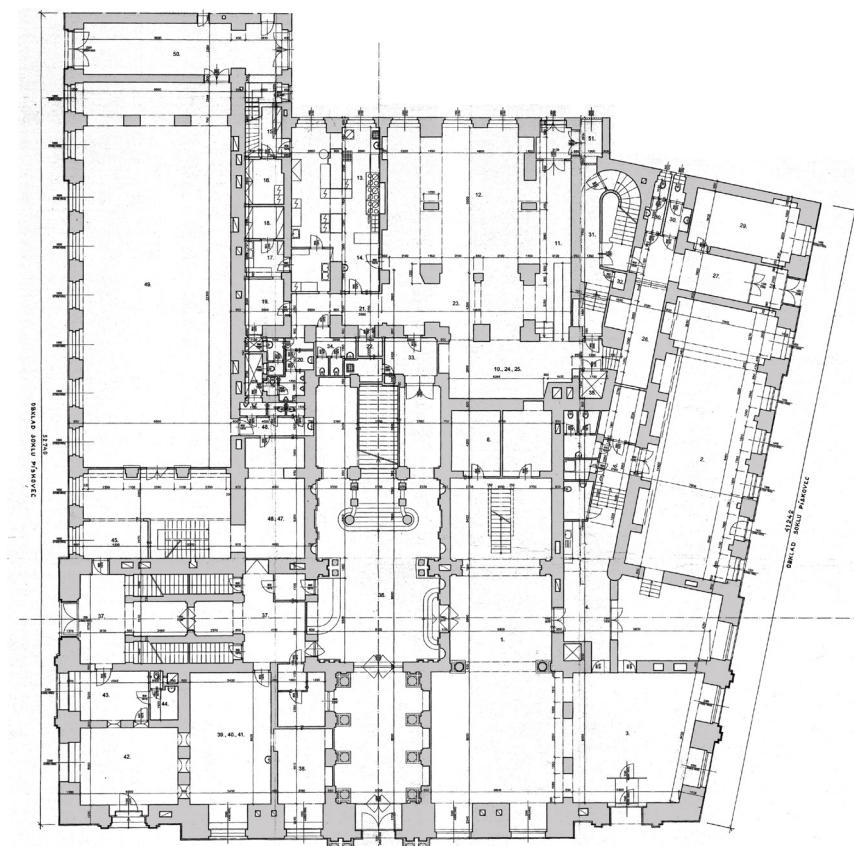
NÁRODNÍ DŮM NA VINOHRADECH

Národní dům na Královských Vinohradech byl postaven v letech 1893-94 v tehdy populárním neorenesančním slohu, jako např. také budovy Národního divadla, Národního muzea, Rudolfiny. Stejně jako tyto budovy také ztělesňuje osvobozené snahy českého národa, nacházející se v té době pod již dlouhotrvající nadvládou Rakouska, o znovunabytí národní svobody, a to především ve své kulturní formě. Narozdíl od nich však není celonárodně známou budovou, je dílem pouze jedné městské části – Královských Vinohrad – a její oslava je propsána v celém interiéru budovy. Znak Královských Vinohrad můžeme vidět na všech chodbách i v sálech, a konkrétně výzdoba Majakovského sálu je velkou oslavou založení Vinohrad Karlem IV. a jejím významem a bohatstvím. Vybudováním Národního domu se zvýšil velkošestský ráz čtvrti. Říkalo se mu také “Vinohradský městský salon”, protože společně s radnicí, kostelem, divadlem a sadem tvořily skutečně městské společenské středisko.

Čtyřpodlažní, trojkřídlou budovu navrhl vinohradský architekt Antonín Turek, který stojí také za stavbou vinohradské vodárny a městské tržnice. O vytvoření projektu monumentální reprezentační budovy rozhodlo na počátku devadesátých let 19. století zastupitelstvo města. Výstavba proběhla v rekordně krátkém čase - 15 měsíců - ve spolupráci se stavitelem Troníčkem. Celkové náklady na stavbu byly překvapivě nízké, činily 1 364 000 korun a to včetně vnitřního vybavení a zařízení, které zahrnovalo v té době ještě vyjímečné elektrické osvětlení a ústřední vytápění. Otevřen byl Národní dům 10. listopadu 1894.



1938 Orientační plán hlavního města Prahy s okolím; zdroj: <http://www.dveprahy.cz/>



1938 Orientační plán hlavního města Prahy s okolím; zdroj: <http://www.dveprahy.cz/>

III. TÉMA

Hudební škola

METROPOLITNÍ DŮM

Dům jako jedna z elementárních stavebních jednotek tvoří strukturu města. Metropolitní dům se vyznačuje vyšším standardem, mimo hlavní funkci objektu, je cíl stále stejný, vytvářet, doplňovat, ucelovat městskou strukturu. Současné tendence v navrhování měst upřednostňují pěší a cyklisty, podporují kombinování a koncentrování více funkcí do jednoho objektu. Účelem je zahušťovat městské prostředí.

HUDEBNÍ ŠKOLA

Tématem této práce je hudební škola, která se začleňuje do městského bloku, jejíž součástí jsou přidružené funkce. Pro zvolené místo a dané prostorové možnosti dům přebírá model hudební školy a poskytuje prostory pro výuku instrumentální hry s odděleními klávesových, strunných, dechových a bicích nástrojů s různými studijními obory. Prostory pro tuto funkci vyžadují vysoké nároky na stavebně fyzikální vlastnosti, zvláště na akustiku prostorů. Dělicí stěny musí mít požadované vlastnosti pro neprůzvučnost a dobře znít. Pro umístění hudebních nástrojů je třeba počítat s prostornými místnostmi, jejichž součástí jsou základní a specifický mobiliář pro výuku určitých nástrojů. Zároveň jsou potřeba prostory pro skladování mobiliáře a zařízení pro výstavy, koncerty a jiné události.

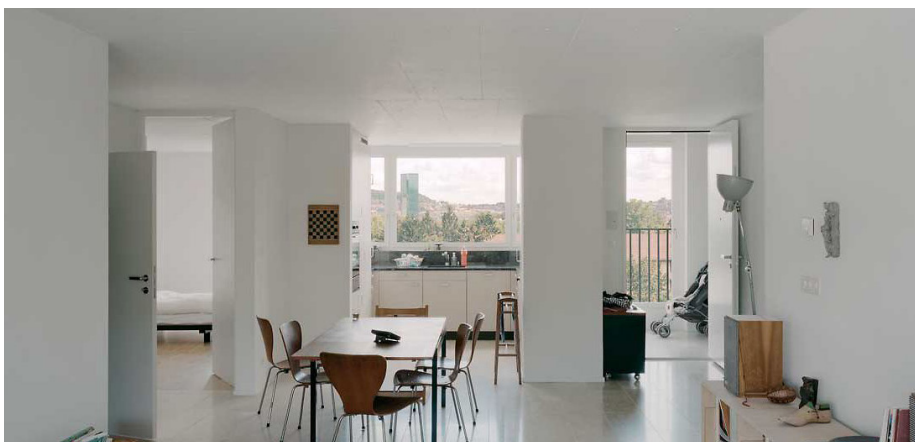
Referenční obrázky



městský dům, autor: Louis Cochet, Ecole Normale de Musique, Paříž (1881)



motiv věží, materialita, autor: Eero Saarinen



charakter prostorů pro bydlení, autor: Peter Märkli, Im Gut Housing, Curych (2009-2014)

IV. NÁVRH

Hudební škola



AUTORSKÁ ZPRÁVA

Dům jako jedna z elementárních stavebních jednotek tvoří strukturu města. Metropolitní dům se vyznačuje vyšším standardem, mimo hlavní funkci objektu, je cíl stále stejný, vytvářet, doplňovat, ucelovat městskou strukturu. Současné tendence v navrhování měst upřednostňují pěší a cyklisty, podporují kombinování a koncentrování více funkcí do jednoho objektu. Účelem je zahušťovat městské prostředí.

Nárožní parcela na křížení ulic Blanické a Slezské je velmi cenným a důležitým pozemkem i přes svoje limity. Doprava je v hojné míře zastoupena ve Francouzské ulici. Korunní a Slezská ulice jsou frekventované méně.

Urbanistické řešení Vinohrad má jasnou blokovou strukturu s konstantní podlažností. Jednotlivé bloky vytvářející kompaktní struktury, jasně určují měřítko města.

Na území Vinohrad zcela převažuje funkce bydlení, lokace v blízkosti Náměstí Míru má předpoklady pro rozšíření o jiné funkce.

ARCHITEKTONICKÉ ŘEŠENÍ

Hudební škola navazuje na sousední objekt Národního domu a v přízemí je s ním propojena s možným využitím funkčních prostorů, doplňuje občanskou vybavenost v místě, je městotvorným prvkem.

Určujícími motivy domu jsou koncertní síň a větrací věž metra, která je ponechána v původní pozici. Objekt obsahuje hudební školu, komerční plochy a garážová stání. Škola se sedmi nadzemními podlažními je orientovaná směrem do Slezské ulice, dvě komerční plochy s volnou dispozicí mají vstupy z Korunní

ulice, suterén s garážemi a technickými místnostmi jsou obslouženy autovýtahem ze ulice Slezská.

Podlaží jsou přístupná ze dvou schodišť a hlavního výtahu. Rozměry hlavního schodiště odpovídají funkci - přístupu do koncertního sálu. Vedlejší schodiště slouží zároveň jako požární. Druhou požární únikovou cestou je výtah. Směrem ke Korunní ulici v 1. patře se nachází kanceláře vedení školy společně se zkušebnami. Vnitroblok je užíván pro zásobování.

Přízemí a 1.patro školy jsou částečně určeny pro reprezentaci školy a žáků, pro tento účel jsou navrženy kavárna, přednášková místnost a koncertní sál.

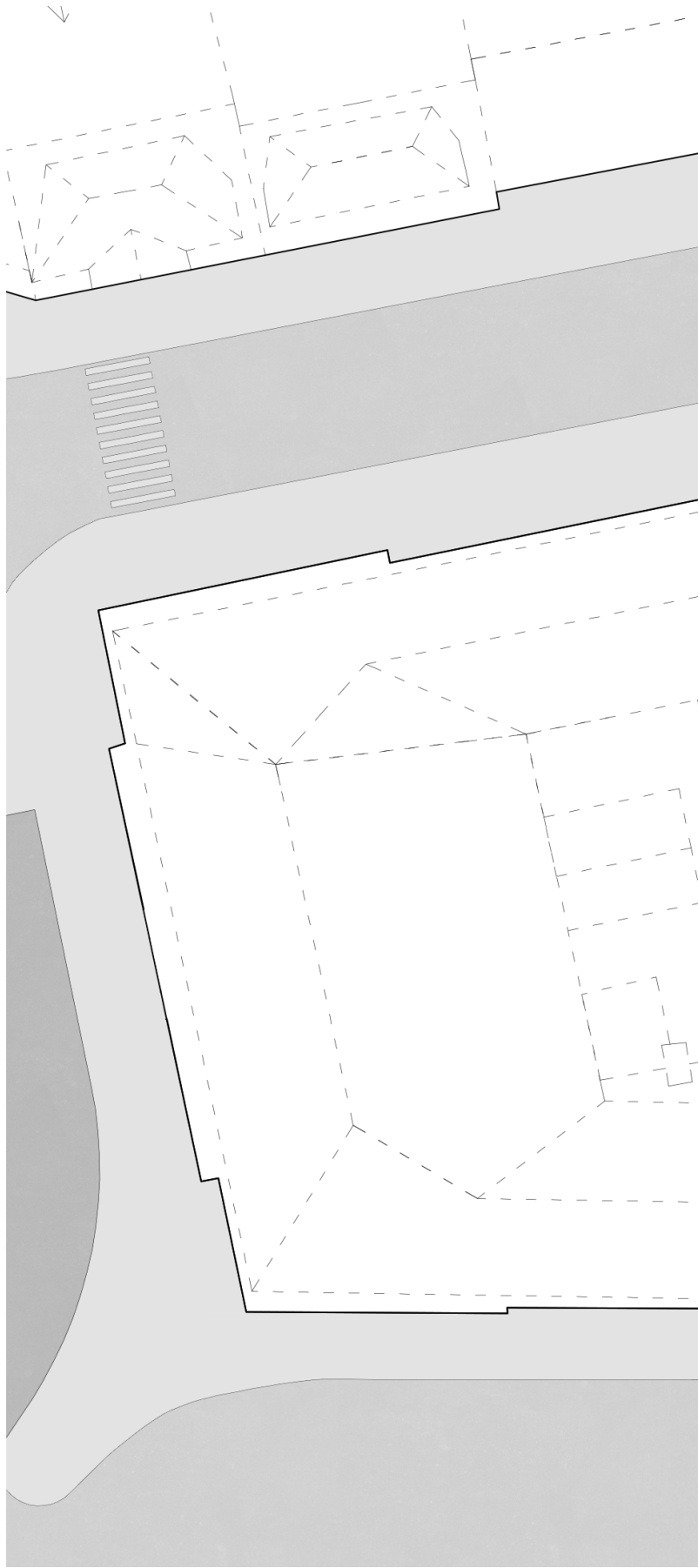
Sál je domem v domě s vlastní vloženou konstrukcí uloženou na ložiskách. Jeho kapacita je přibližně 180 míst.

Zbylá část patra je věnována prostorám pro vedení školy a učitelský sbor. 2. až 5. patro slouží pro výuku, přehrávky. V patrech jsou umístěny malé a velké zkušebny, učebny, nahrávací místnost a audivizuální knihovna. V 6. patře jsou umístěny 4 byty s terasami, které slouží pro hosty a zaměstnance školy. Jejich koncept je založen na dlouhém prostoru s možností provětrání skrze celou dispozici.





0 5 10 25 50m











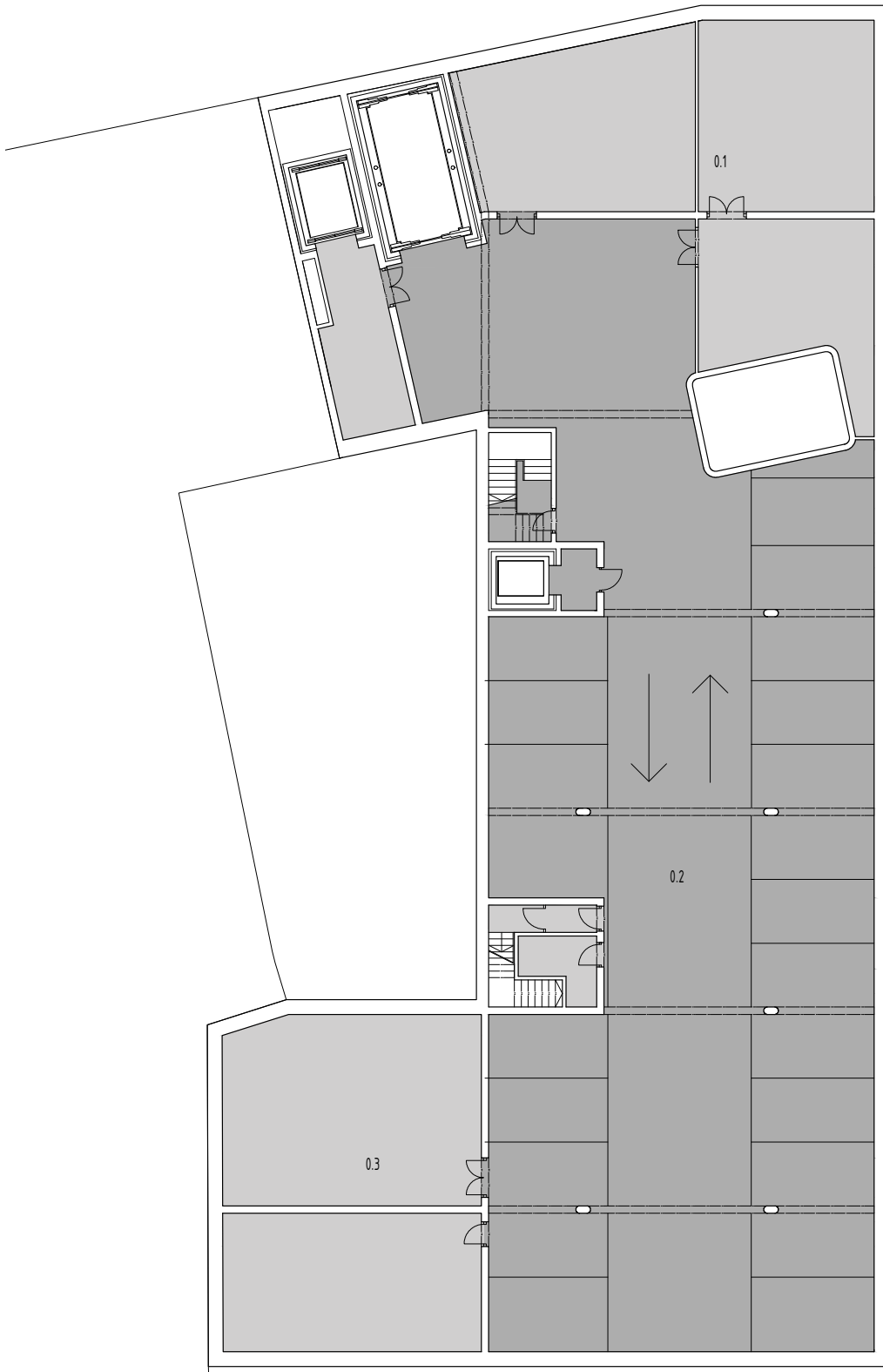




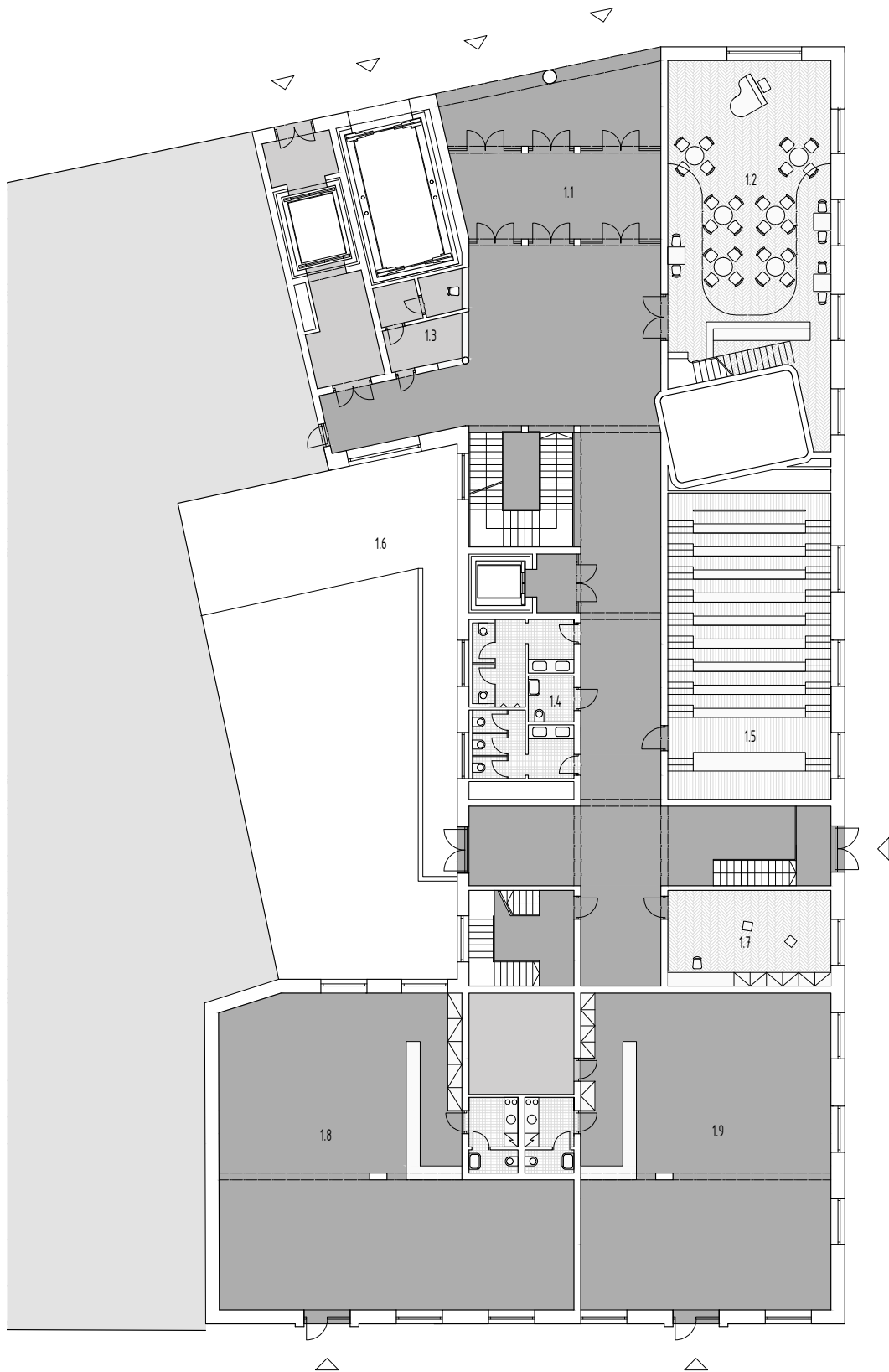




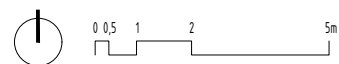


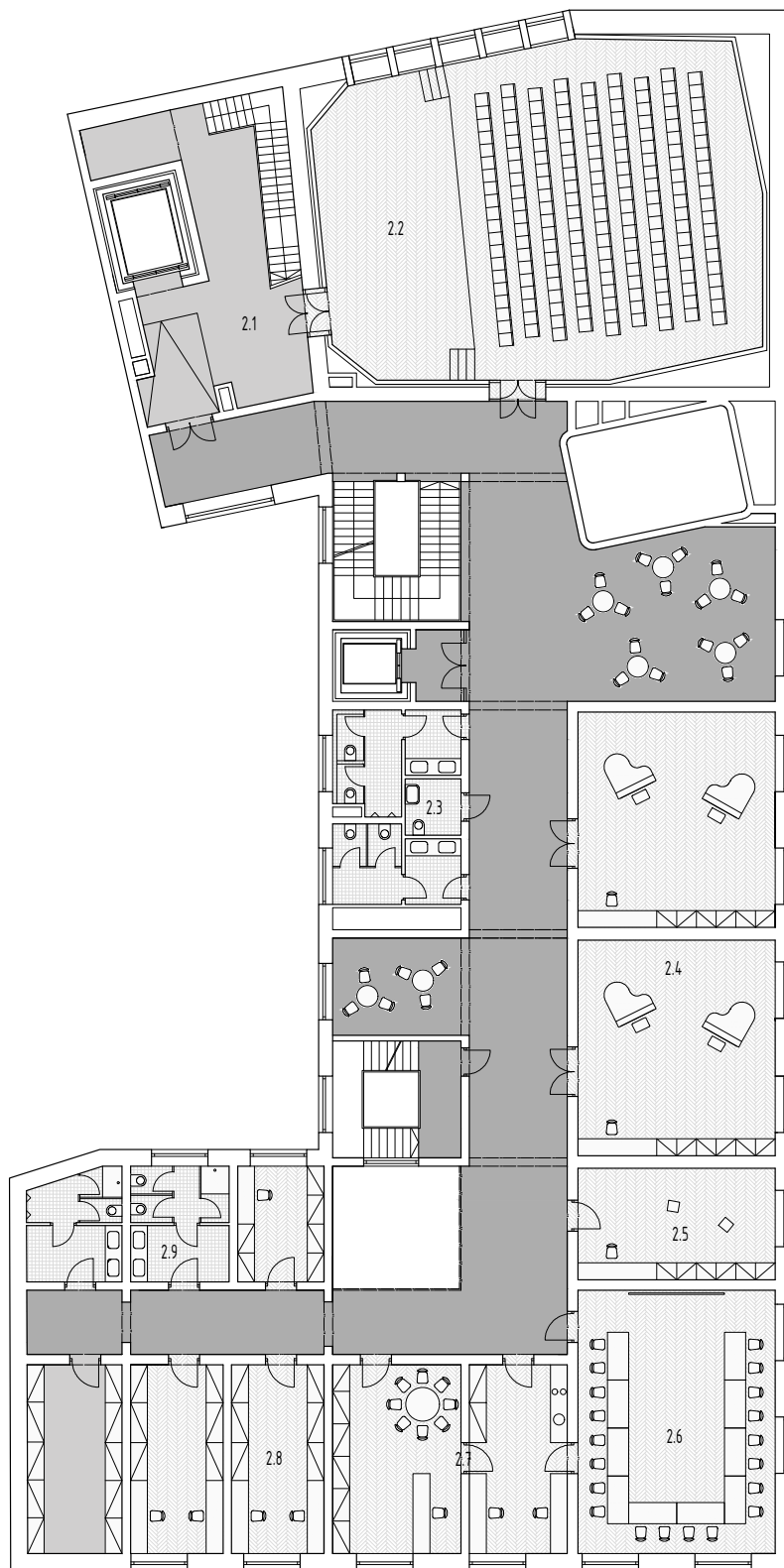


- 0.1 TECHNOLOGIE
- 0.2 22 PARKOVACÍCH STÁNÍ
- 0.3 TECHNOLOGIE

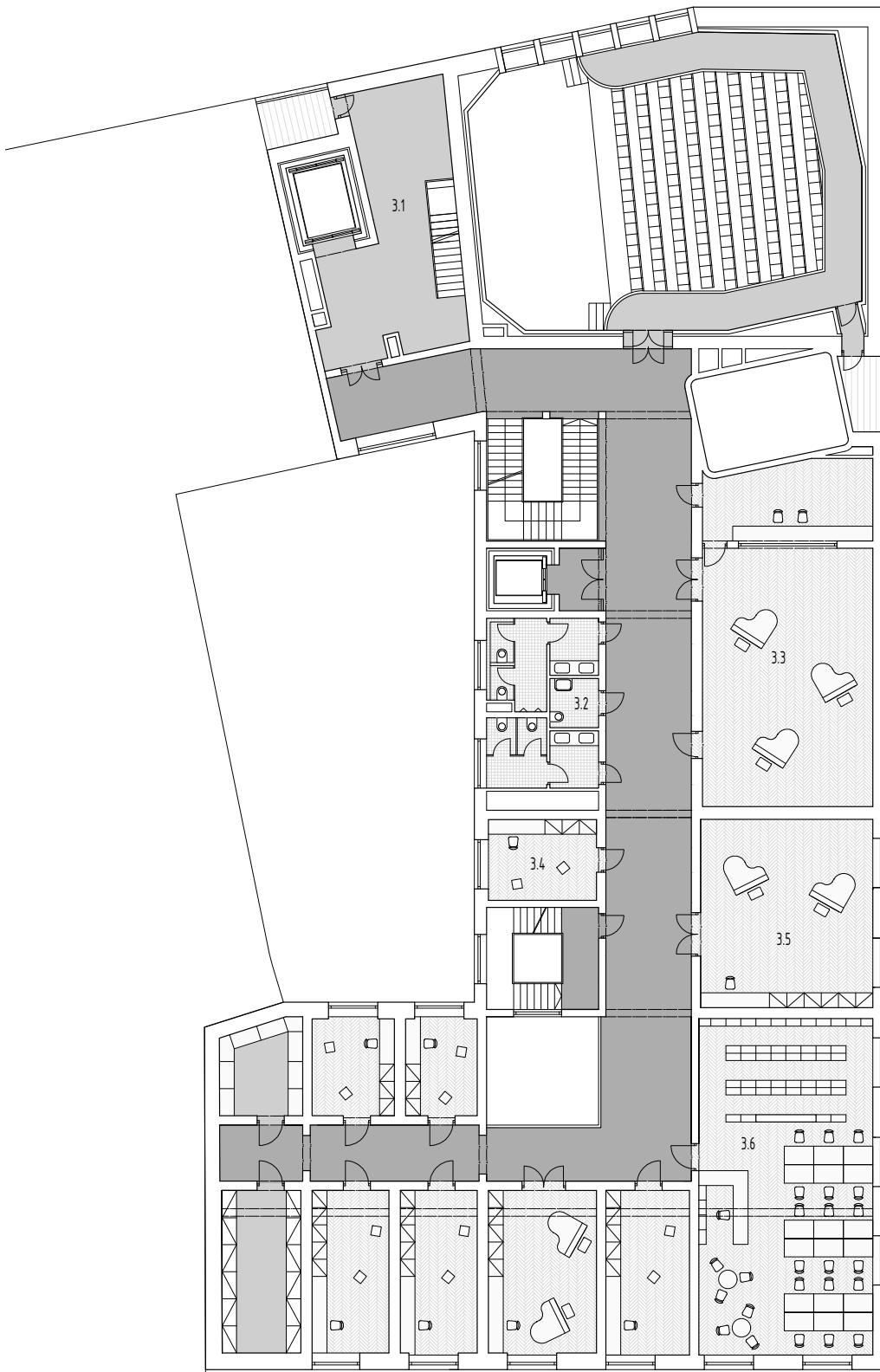


- | | | | |
|----|------------------|----|---------------------|
| 11 | VSTUPNÍ HALA | 16 | DVŮR |
| 12 | KAVÁRNA | 17 | ZKUŠEBNA |
| 13 | ŠATNA A VRÁTNICE | 18 | OBCHODNÍ JEDNOTKA 1 |
| 14 | ZÁCHODY | 19 | OBCHODNÍ JEDNOTKA 2 |
| 15 | PŘEDNÁŠKOVÝ SÁL | | |





- | | | | |
|-----|---------------------|-----|----------------|
| 2.1 | PŘÍPRAVNA HUDEBNÍKŮ | 2.6 | JEDNACÍ SÁL |
| 2.2 | SÁL | 2.7 | ŘEDITELNA |
| 2.3 | WC | 2.8 | ADMINISTRATIVA |
| 2.4 | VELKÁ UČEBNA | 2.9 | WC ZAMĚSTNANCI |
| 2.5 | MALÁ UČEBNA | | |

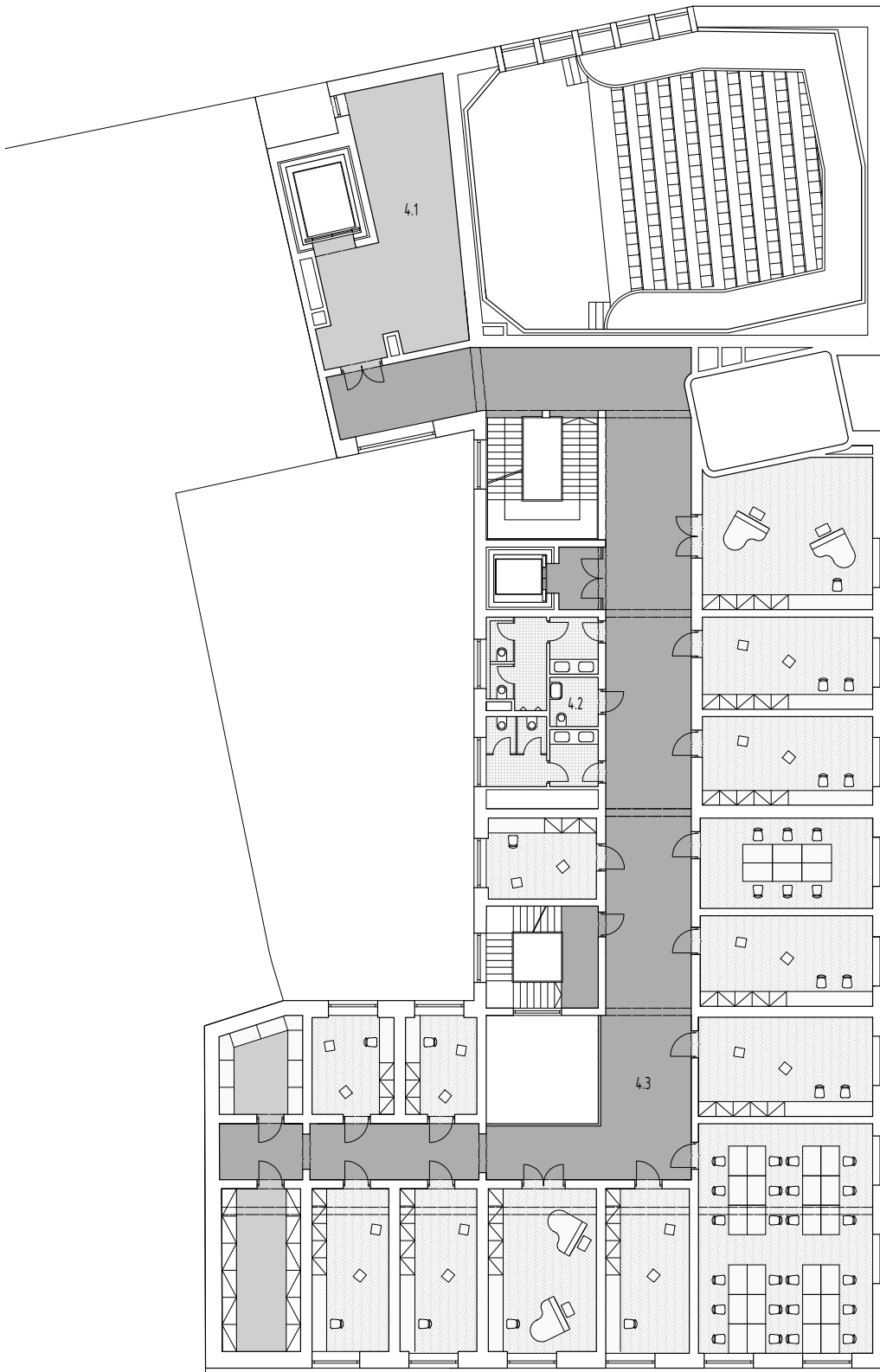


3.1 PŘÍPRAVNA HUDEBNÍKŮ
 3.2 WC
 3.3 NAHRÁVACÍ STUDIO

3.4 MALÁ UČEBNA
 3.5 VELKÁ UČEBNA
 3.6 KNIHOVNA



0 0.5 1 2 5m

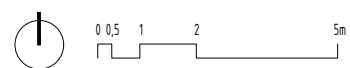


- 4.1 ZÁZEMÍ
- 4.2 WC
- 4.3 UČEBNY



5.1 ZÁZEMÍ
5.2 ZKUŠEBNA SBORU

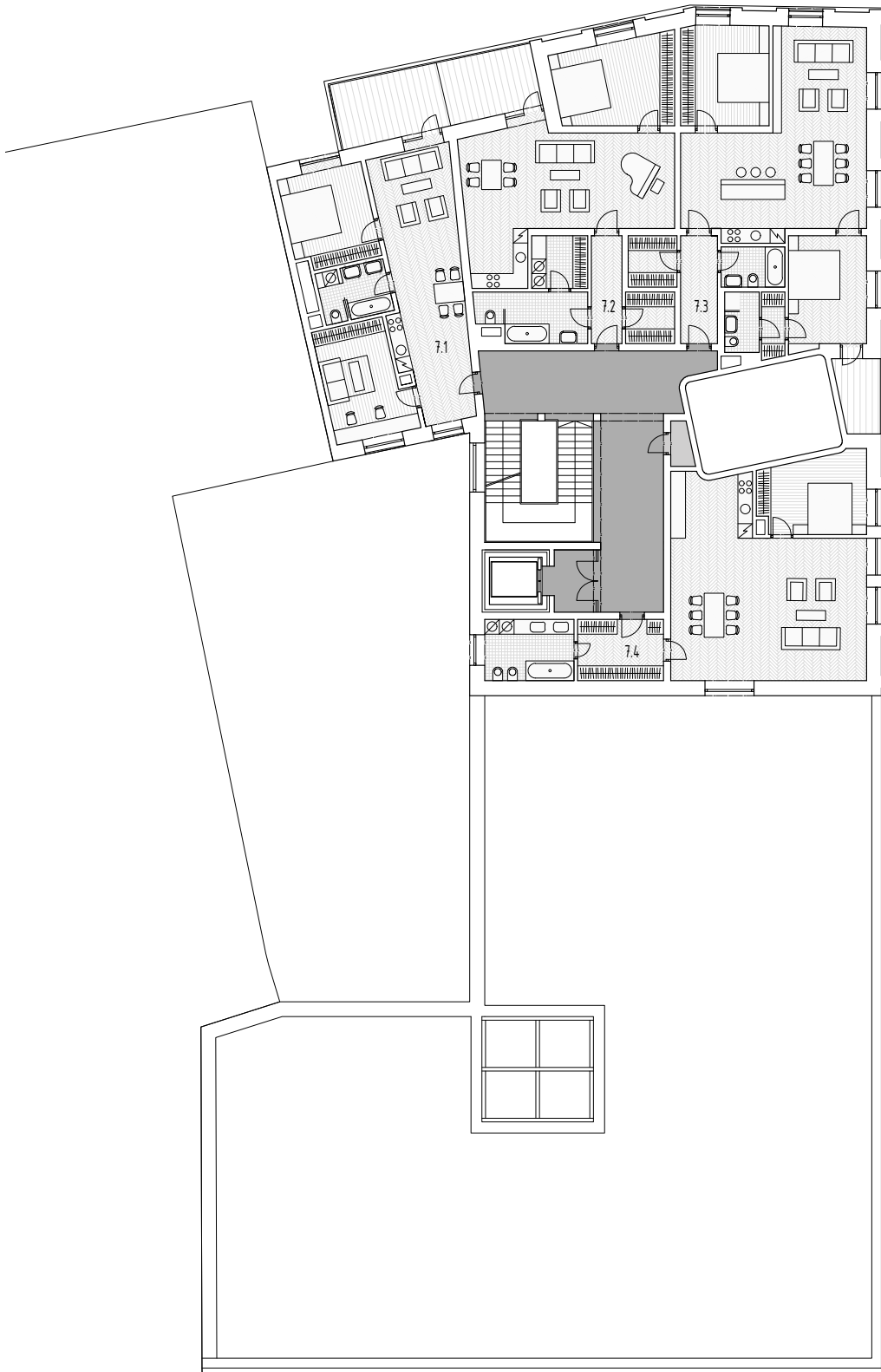
5.3 WC
5.4 UČEBNY





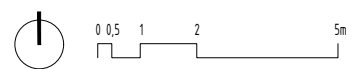
5.1 ZÁZEMÍ
5.2 ZKUŠEBNA SBORU

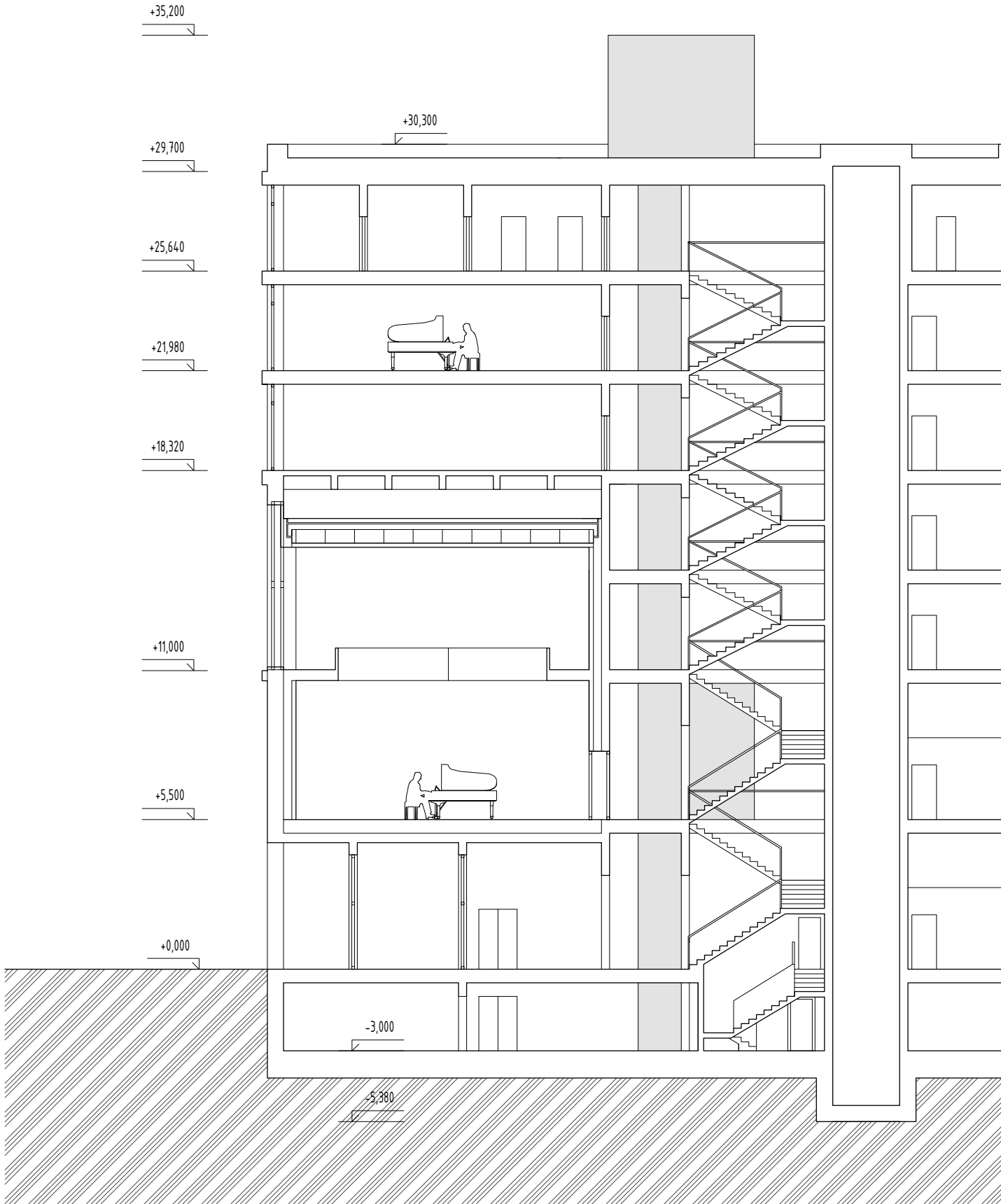
5.3 WC
5.4 UČEBNY

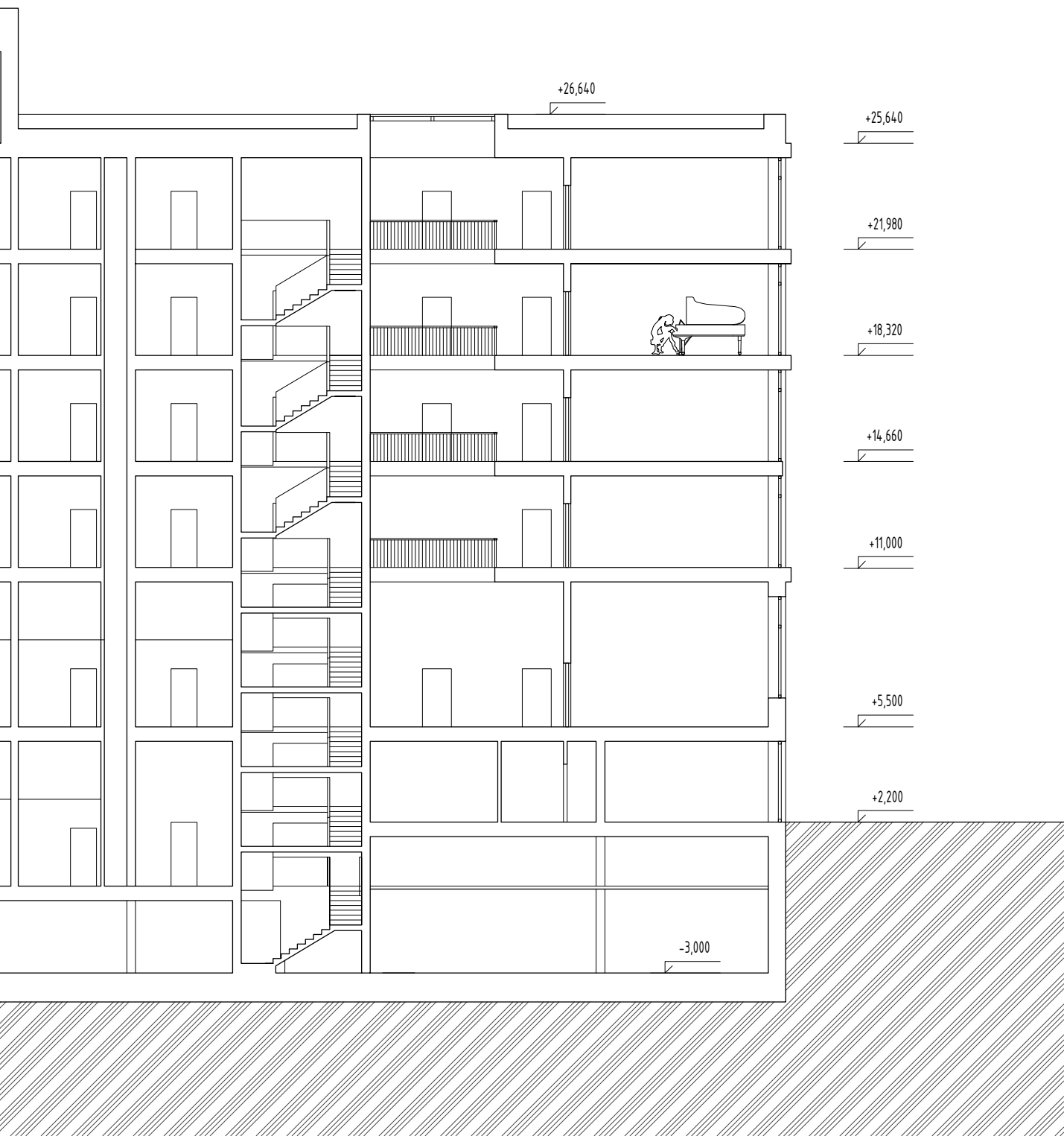


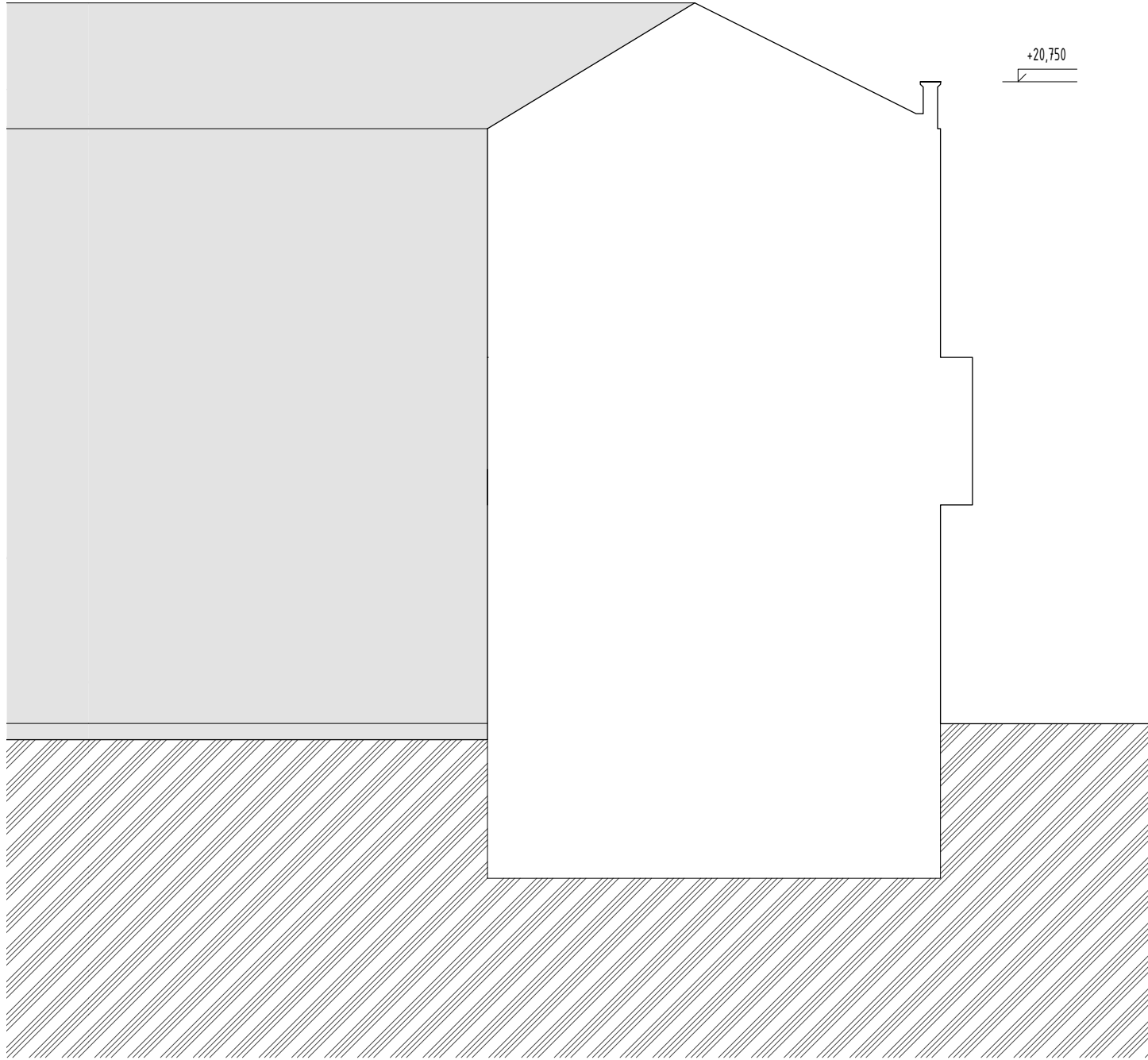
7.1 BYT 3+KK
7.2 BYT 2+KK

7.3 BYT 3+KK
7.4 BYT 1+KK

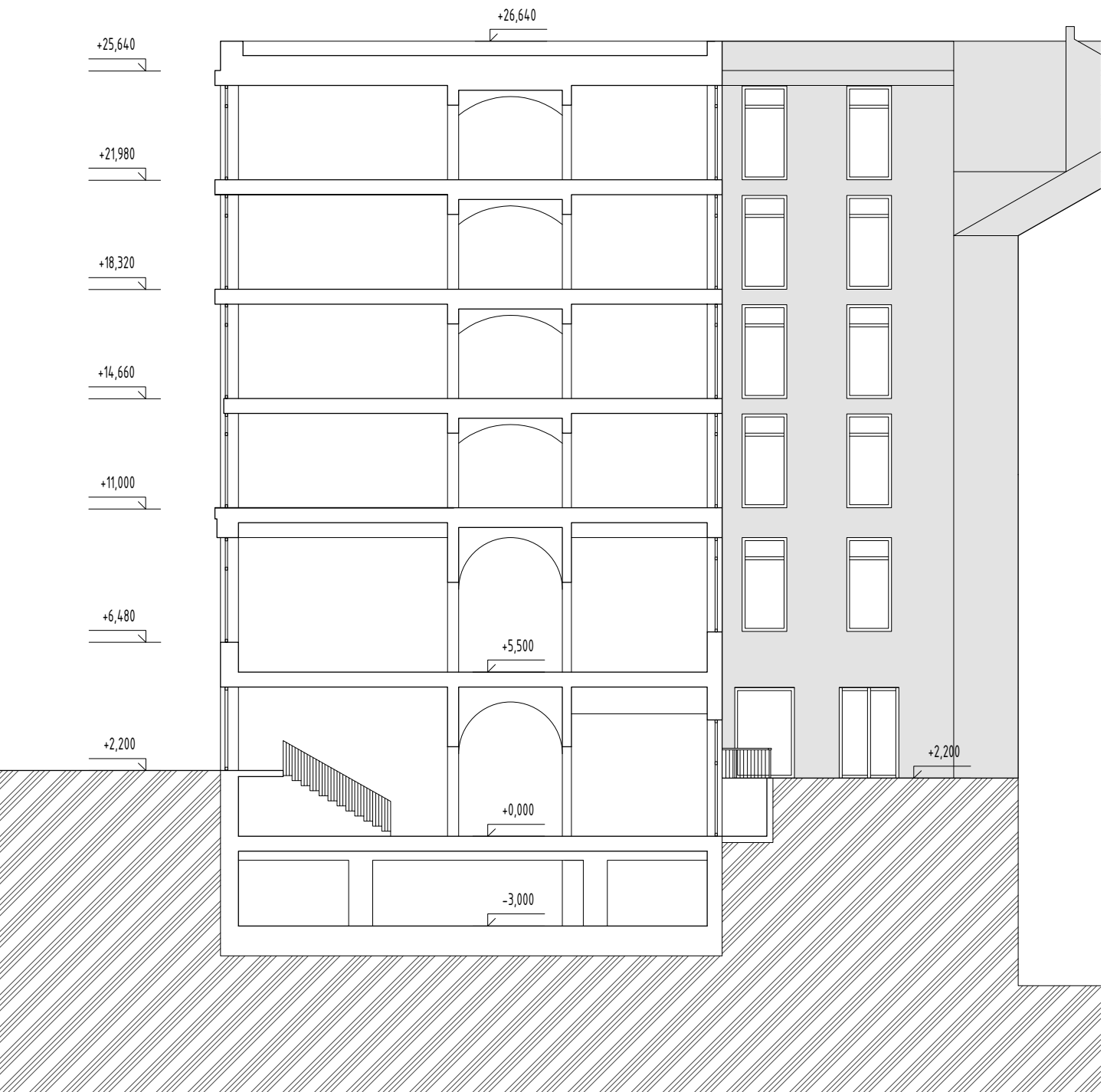


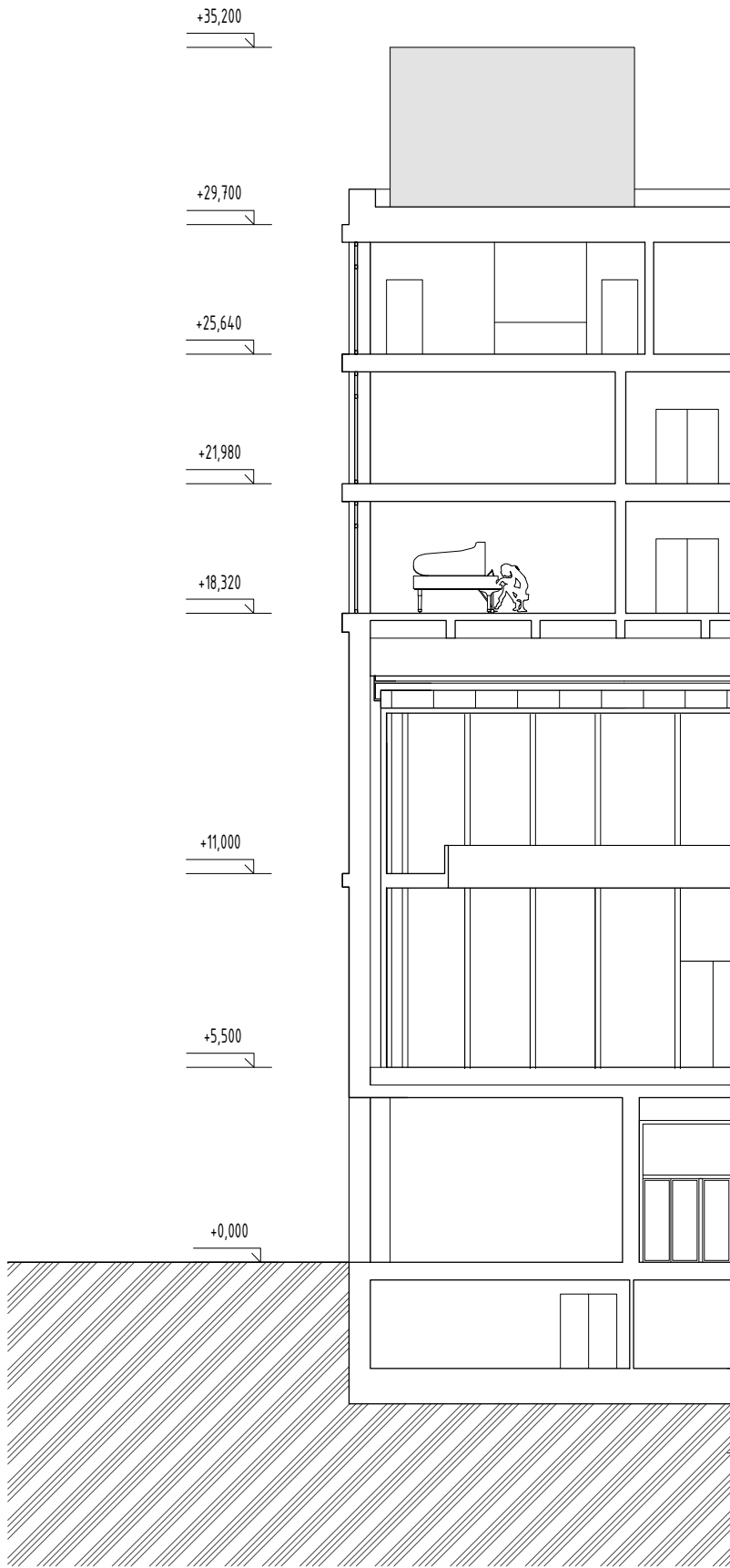


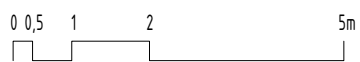
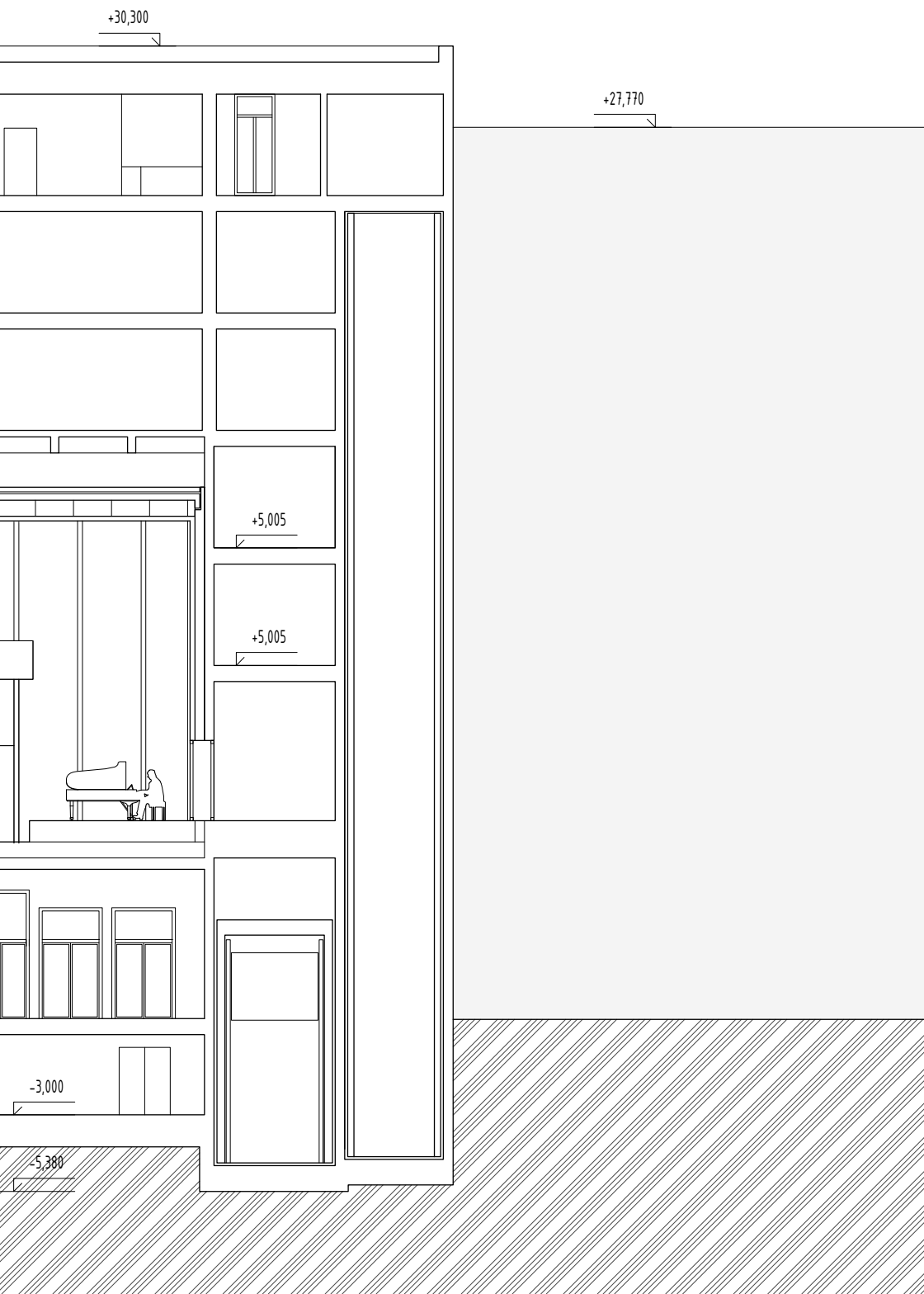


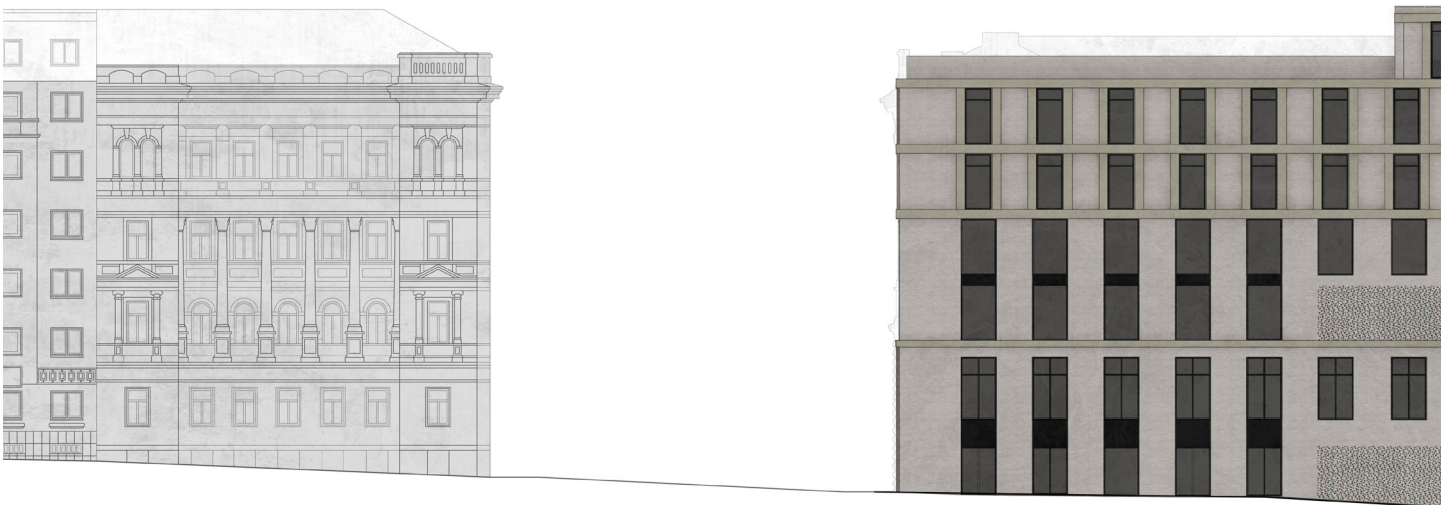


+20,750

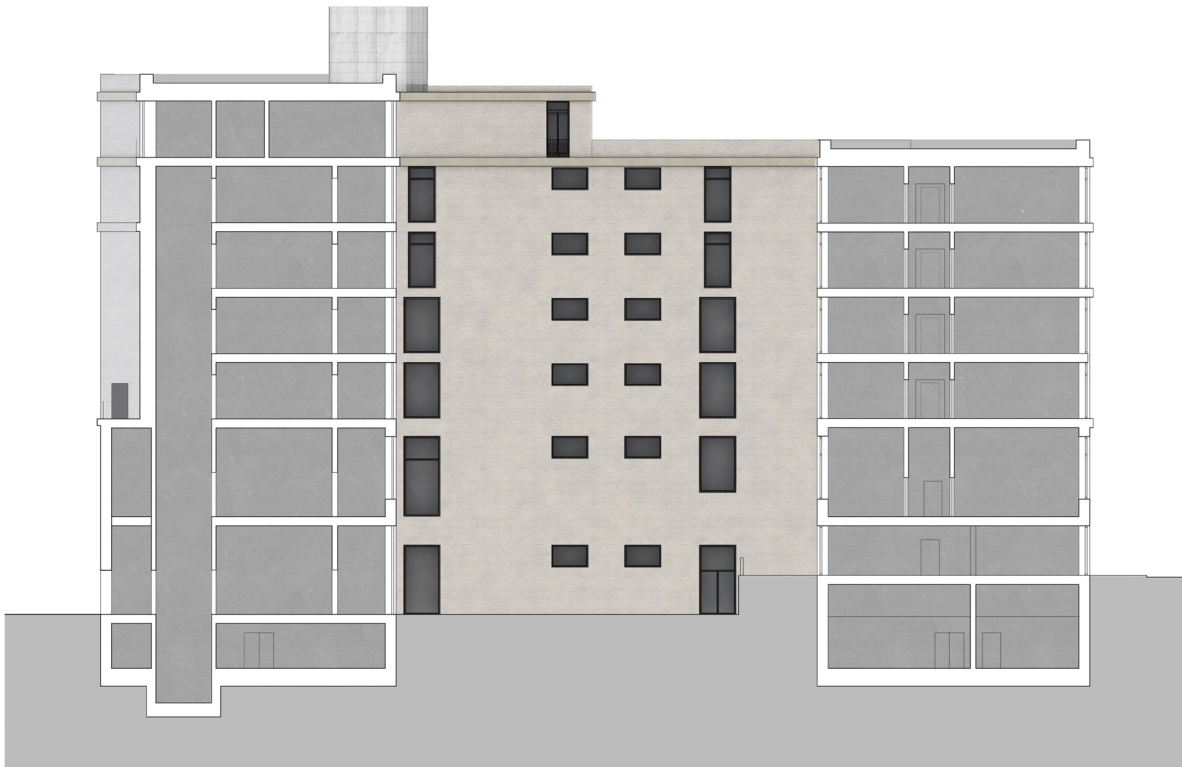




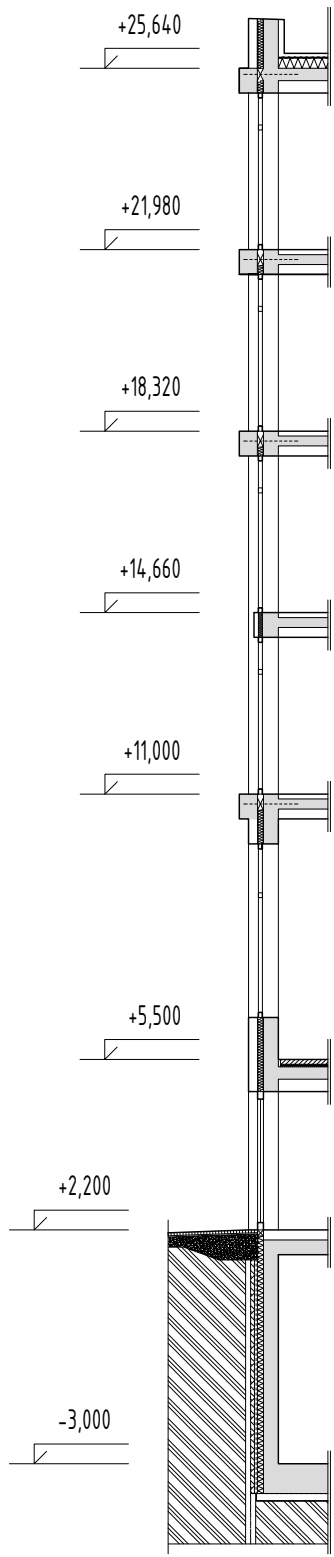


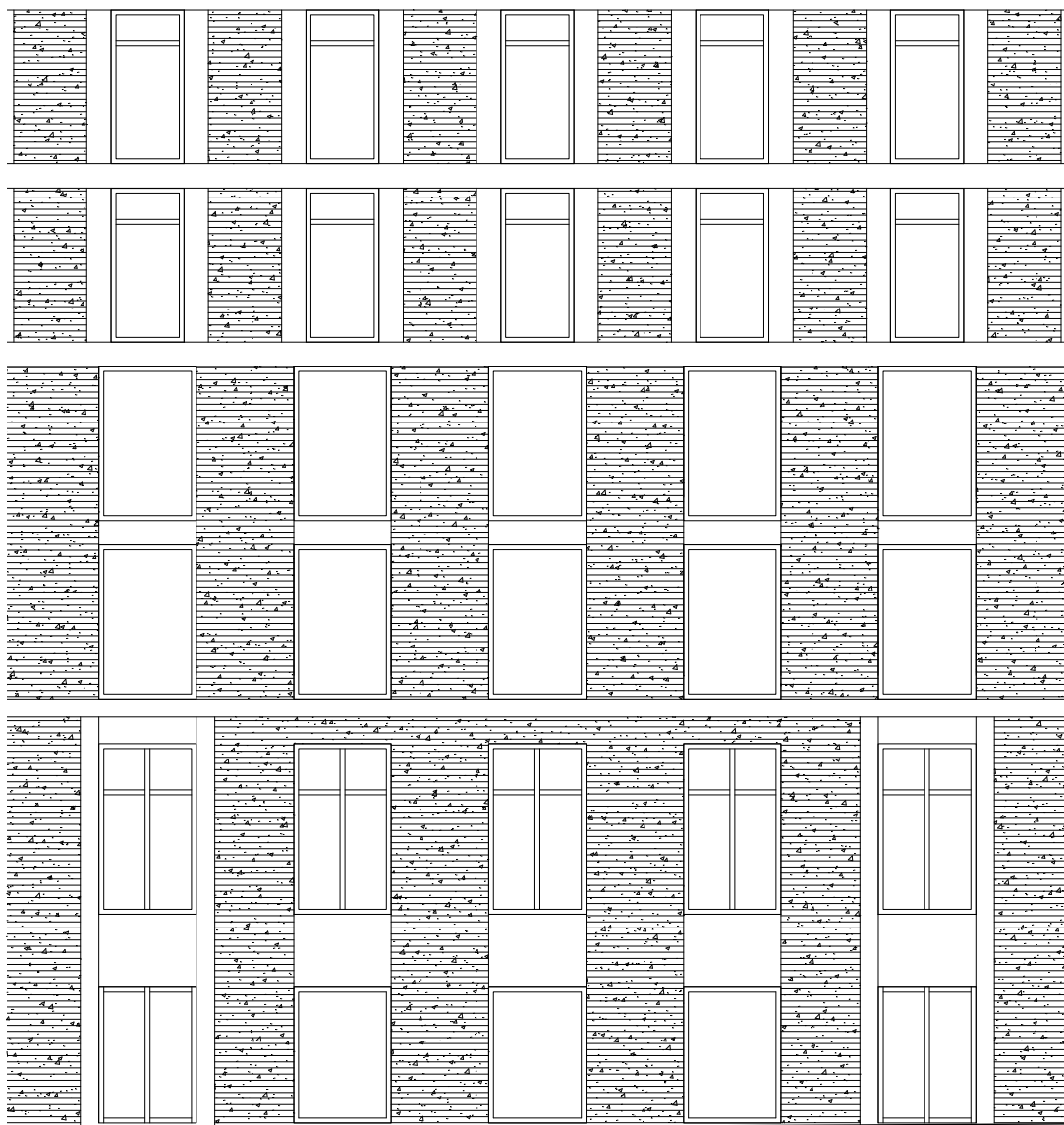












Nosná konstrukce objektu je navržena jako monolitický železobetonový kombinovaný systém. Fasáda je tvořena pohledovými cihlami římského formátu, 5. až 7.NP je členěno betonovými římsami, fasáda je členěna římsami každá dvě patra. Na fasádě jsou použity ocelové profilové desky s tmavě šedou práškovou barvou mezi přízemím, patrem a 2.patrem, 3.patrem. Okna jsou hliníková, v místech ovíravých částí doplněná ocelovým zábradlím s povrchovou úpravou práškového laku. Střeš-

ní plášť je plochá střecha doplněna terasami. V 1.PP jsou technické prostory pro zdroj tepla, elektrorozvody, nádrž a strojovnu pro sprinklery, retenční nádrž pro zadržování dešťové vody, vzduchotechnické jednotky jsou dvě (budova školy, sál). Rozvody instalací jsou vedeny v prostorech chodeb zakryté podhledem do místností, v instalačních jádrech.

V. ZDROJE

Bibliografie

BIBLIOGRAFIE

KONZULTACE

Ing. Ludvík Kolpaský - statické konstrukční řešení, materiálové řešení

Ing. Zuzana Vyoralová, Ph.D. - technická zařízení a infrastruktura budov

Ing. Jaroslava Babánková, Ph.D. - založení, skladby konstrukcí

Mgr. Tomáš Kolafa - provoz hudební školy

PŘEDDIPLOMNÍ SPOLUPRÁCE

Bc. Michal Jedlička

Bc. Barbora Kubíčková

LOKALITA

1. url: <http://www.geoportalpraha.cz/cs/opendata/3004207C-C8F5-489F-B75E-B6EC458E95DA#.V8WeOSiLSHs>

2. url: <http://www.google.com/maps/>

3. url: <http://app.iprpraha.cz/js-api/app/archivup/>

4. url: <http://towns.hiu.cas.cz/HAM/praha/mapa.php>

5. url: <http://www.dveprahy.cz/>

NÁVRH

6 - Eckard Mommertz Dr.-Ing. – Muller-BBM, Detail Practise, Acoustics and Sound Insulation, Mnichov 2008, ISBN 978-3-7643-9953-5

