

CENTRUM MĚSTA MOSTU

Abý mohl organismus žít, aby se v něm rozproudila krev, musí jeho srdece začít tepat.

CENTRUM MODERNISTICKÉHO MĚSTA

Práce se zabývá jádrem severočeského města Mostu. Ažkoliv důležitým bodem návrhu je respektování místních podmínek a situace, má být přelomová řešení chápano obecněji – představuje možný přístup k rekonstrukci a doplnění center větších sídlištních celků a nových měst vzniklých v období 50. a 60. let 20. století.

VYPOŘÁDÁNÍ SE S MINULOSTÍ

Převládá kulturně gotické město bylo definitivně rozobdruháno z roku 1964 stováním se zemi v zájmu

povrchové těžby hnědého uhlí. Cíle město se přisuzovalo na jih k vilové třetím a sídlištním 50. let. Centrum však zůstává navzdory své vzdálenosti z nových sídlišť v obvodu mentálním i fyzickým až do 80. let ve starém Mostě – v novém městě dýchala potřeba vyrovnanost, nově však prvky orientace v městě a identifikace s okolním prostředím.

HLEDÁNÍ POTENCIÁLŮ HISTO LOSTI

Ve vztahu ke starému Mostu je třeba nahradit nostalgii lítostí úctou

a pokorou. Z minulosti se posuít hledět do budoucnosti. Je potřeba si uvědomit, že krajina má toto mladá město směřovat. Je nepřijatelné přistupovat k Mostu přes jeho nepřítel štěstí od aprom jako k „městu druhé kategorie“.

SRVNUTÍ S KRAJINOU

Jak tedy znovu ukázat město tak vytvářet a prohodit kontext? Těže zložená krajina na pomezí Krásové hor a Českého středohoří si našel stíle zachovávat své kouzlo a rekonstruovat výsledek po povrchových dolech vzniklých nově krajinné prvky.

Pro návrh současného centra je důležitá zachování přehledu na krajinně dominanty v podobě okolních vyhaslých válnků.

Samotný prostor sídla města se naplňe na délce šest set metrů zvedl o zhruba třicet metrů. Toto převýšení dnes na mnoha místech v centru vytváří lanžy v podobě schodů či vysokých zdí. Máte však být i potenciál pro vytvoření nových zajímavých prvků veřejného prostoru.

POLOHA CENTRA V RÁMCI MĚSTA

Současný sídlní plán z roku 1963 vymezil jako obdělávaný sektor mezi čtyřmi téměř pravohábnými slonci, graficky zobrazen jako černé políčko s bílým písmenem C (obz. 1). Na počátku 60. let o samostatném návrhu jsem si kladla otázku, zda má vůbec smysl respektovat toto formální vymezení sídla města. Nebylo by snad vhodnější navrhnout sídlní sektor z pers. Bláho či k nádraží na severním okraji Mostu?

EKONOMIKA A OBYTNOST

Nový Most byl nahrazen v době socialismu, kdy byla ekonomika centrální řízená státem.

Tomu odpovídá i struktura zástavby dnešního Mostu. V návrhu proto přicházím se strukturou polyfunkčních domů, obsahujících bydlení či administrativu s obchody v parteru. Tato „svobodná struktura“ působí svým výrazem městsky, ale ne monumentálně. Doplňují síť stávajících monumentů, čímž se město zabývá a začne být znovu obýváno (obz. 2 – Léon Krner). Změnil se také podíl veřejného prostoru, čímž se sniží namě náklady na jeho údržbu.

PROSTOR A IDEOLOGIE

Modernistickou zástavbu má velká část obyvatelstva spatřovat s komunistickým režimem a jeho ideologií. Je však třeba si uvědomit, že tento trend v architektuře probíhal i na Západě, a že právě například návrhy vzalek z architektonické soutěže na nové centrum Mostu v roce 1939 se svými modernistickými koncepty vymezovaly vůči totalitnímu režimu preferované architektury socialistického realismu, v jejím duchu byla vystavěna první mostecká sídlištní skupina a Právnícká ulice.

Vizualně je, že město až do roku 1998 nemělo své náměstí (pokud nepočítáme parkoviště „Plecháč“). Navrhuji veřejný prostorový tal, aby mohlo docházet k náhodné interakci lidí, bylo kde demonstrovat, kam si jen tak sednout či korzovat v podobě občasných.

MĚSTOVÝ PARK

Nezahrnuji myšlenku „města v zeleni“. Výhledy tohoto typu městské

součástí realizace státních staveb. Konkrétně centrum Mostu se mělo stát galerií umění pod širým nebem. Dnes je možno z těchto kvalitních uměleckých děl zapomenuto, poškozeno, nevhodně zakryto jinými přístavbami či zelení nebo dokonce úplně odstraněno. Navrhuji umístit opět tyto objekty tak, aby vynikla jejich umělecká hodnota. Můžou tak posloužit jako orientační body a zvýšit kvalitu veřejného prostoru.

OBŽANĚ

Doplňuji městskou zástavbu tak, aby vznikaly nové „obraz města“, silné momenty nutné k zapamatování si a orientaci v určeném prostředí. Zachováám problémy na významné krajinné prvky či dominanty, obsahující monumentální budovy tak, aby vynikla jejich prostotořová kvalita. Kladu si otázku – co nám evokuje centrum města? Náměstí, tříty, kašna, pomník, radnice a další. Vytvářím taková místa a také je pojmenovávám jinými.

Navrhuji síť různorodých městských veřejných prostorů, aby budoucí návštěvníci či obyvatelé mohli projít ulicemi širokými či úzkými, posadit se v klidném arnu nebo na rozlehlém náměstí, díst si knihy v parku či v malé zahrádce.

BOURÁNÍ

Město bylo plánováno až pro 100 000 obyvatel, velikost centra a významnost budov neodpovídá dnešnímu stavu, je potřeba protáhnout monumentální budovy a zvlášť, které jsou do budoucna perspektivní.

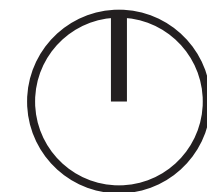
SHRNUTÍ

Projekt je vizí, nikoliv přímým plánem, v jakém pořadí postupovat. Zhmotňuje představu o budoucím městském centru, která je v současné době nejasná, neboť dosud není studie současná výstavba nerespektuje.

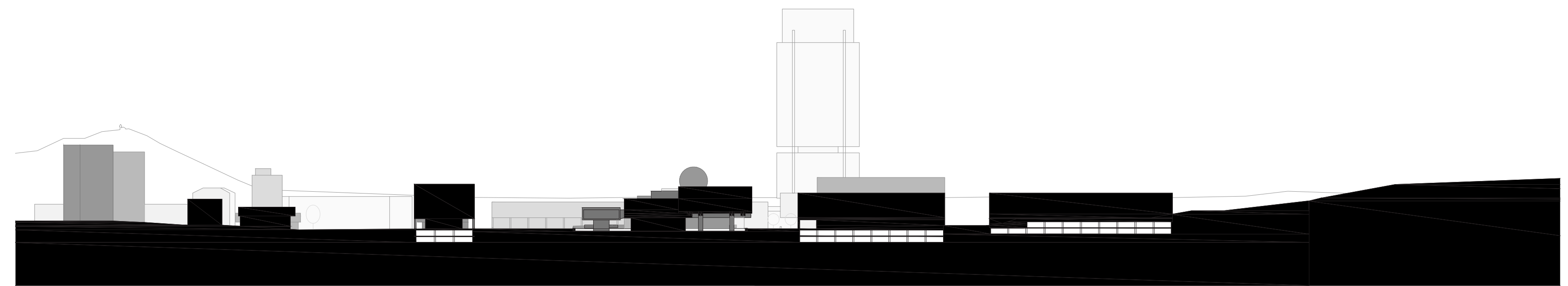
Navrhuji síť různorodých městských veřejných prostorů, aby budoucí návštěvníci či obyvatelé mohli projít ulicemi širokými či úzkými, posadit se v klidném arnu nebo na rozlehlém náměstí, díst si knihy v parku či v malé zahrádce.

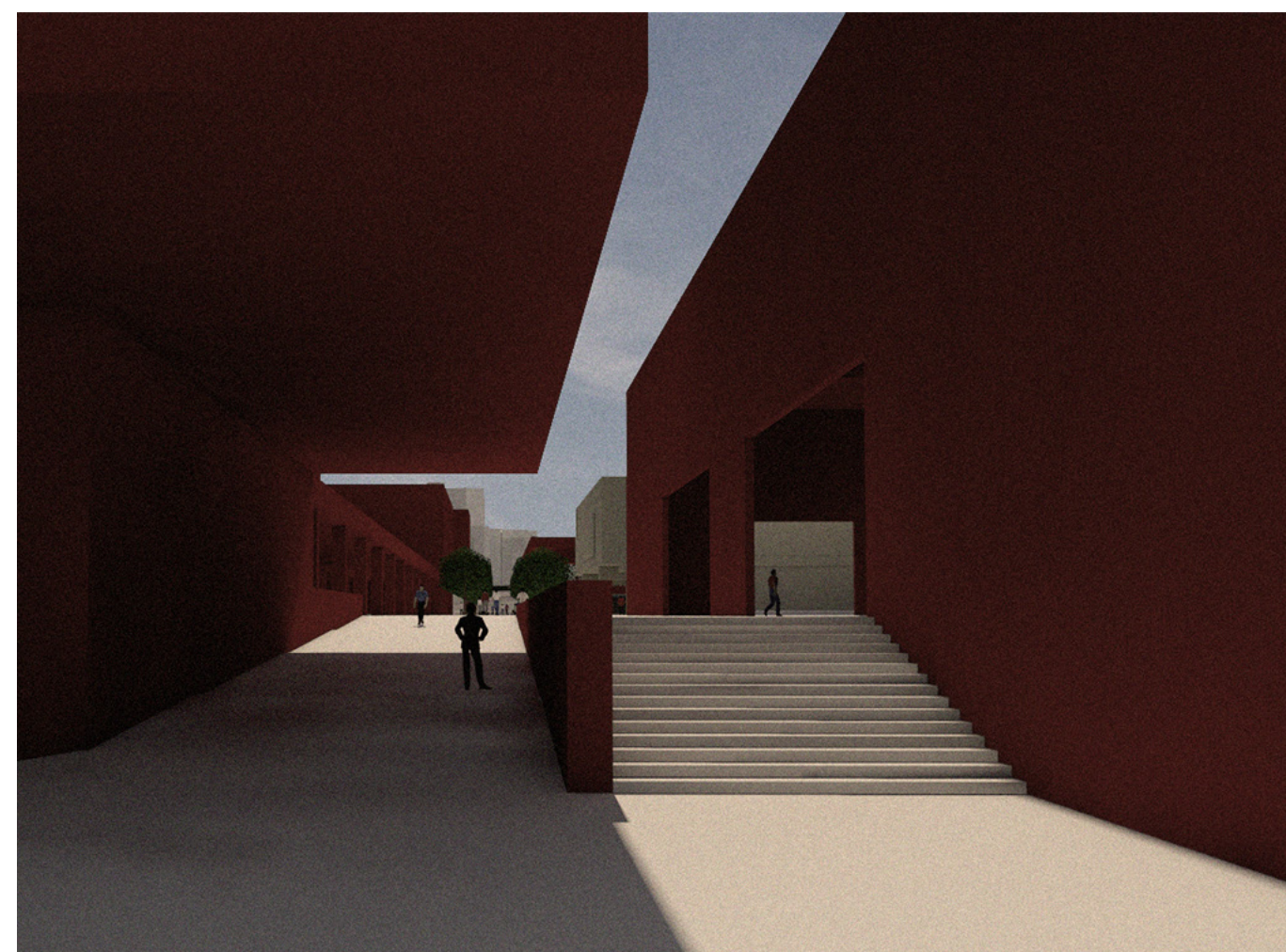
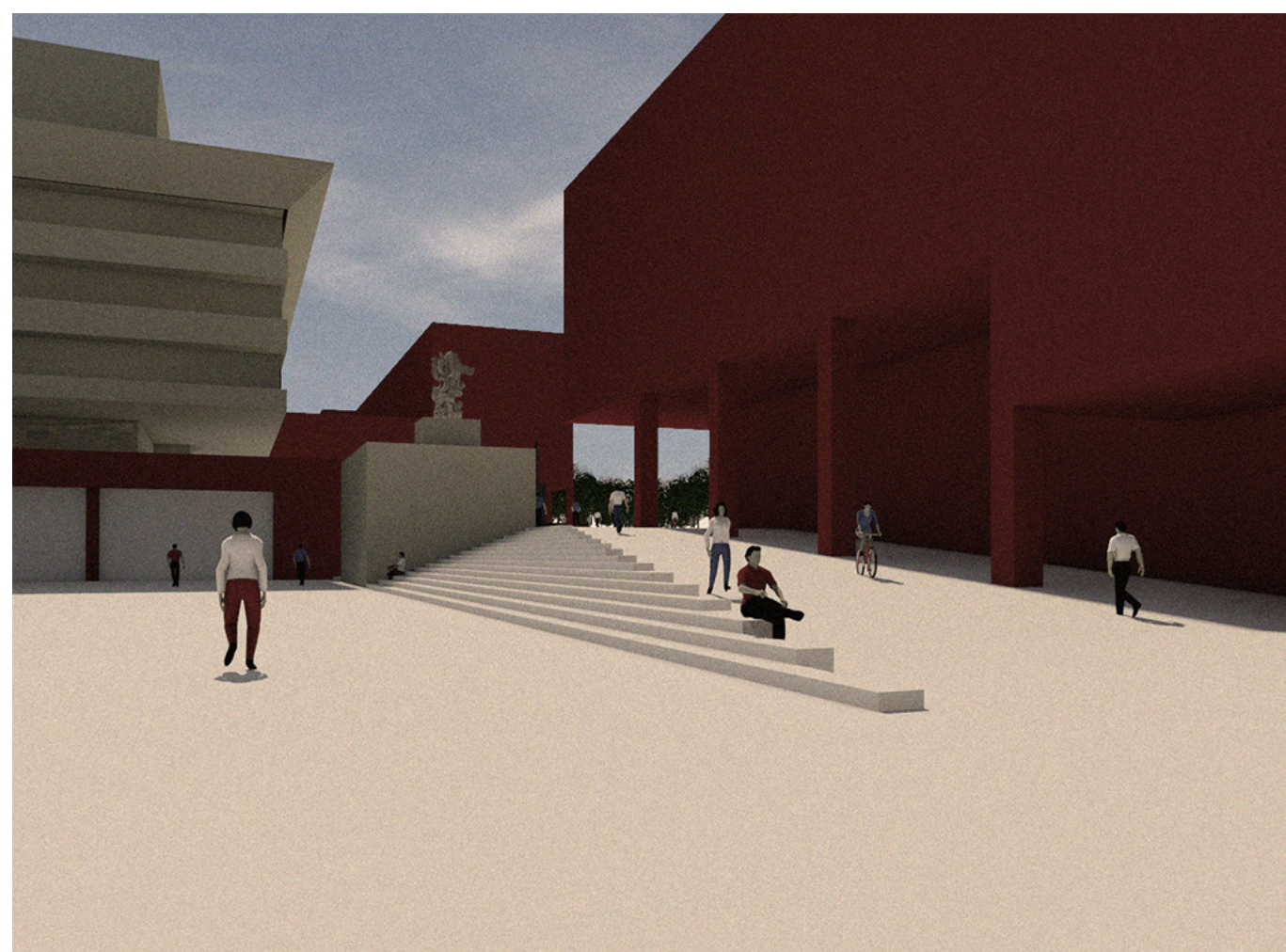
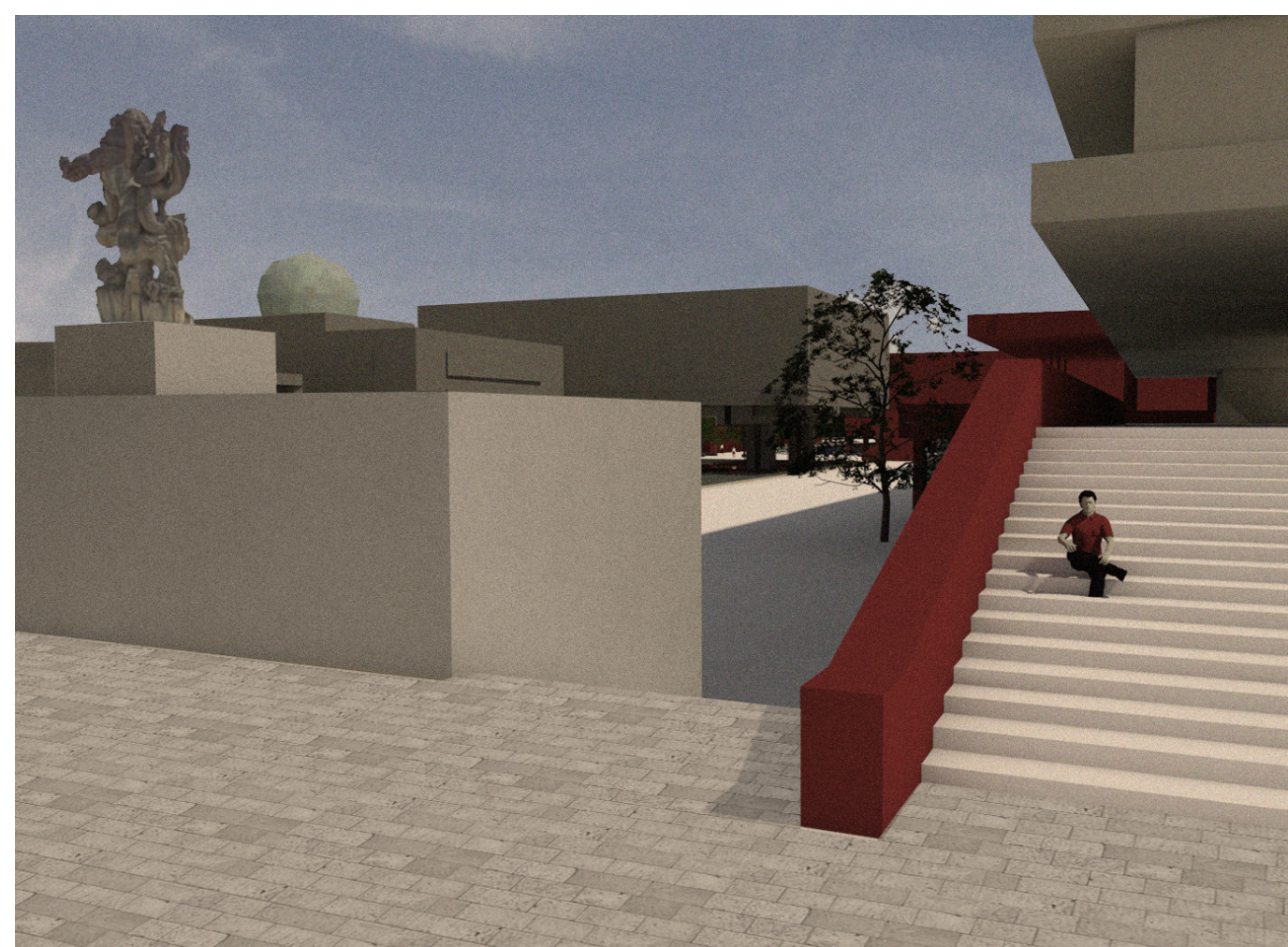
MĚSTOVÝ PARK

Nezahrnuji myšlenku „města v zeleni“. Výhledy tohoto typu městské



M 1:1500





koncept

1 TRÍDĚNÍ MONUMENTŮ

Ze stávajících monumentálních staveb zachováme ikonické budovy s budoucím potenciálem a nejvyšší architektonickou kvalitou, ostatní odstraníme.

3 PARK JAKO HODNOTA

Sítě města je vizuálně propojen s centrálním městským parkem. Jasné definované solitéry jsou dominantami parku a orientačními a identifikačními body celého města.

5 PŘEKONÁNÍ BARIÉR

Dálková síť v oblasti hrne stoupání terenu, byt' mírně a postupně. Zlomky využívám k zaplacení parkoviště, schodiště jsou zajímavými prvky veřejného prostoru. Vždy je však také započteno bezbariérové alternativy.

2 OTEVŘENÁ SEVŘENOST

Bezpečnost prostoru ponecháváme parkům, hlavní městskou sídla vlnitými slonky a stromozádní, náměstí je parafází historických center. Nezbytností je však zachování příhledu a příchodu.

4 CENTRUM OBÝVANÉ

Nové přidání urbaní struktura umožňuje provoz obchodního parteru a bydlení ve vyšších patrech. Náměstí předpokladem obytosti je kvalita a přívětivost veřejných prostranství.

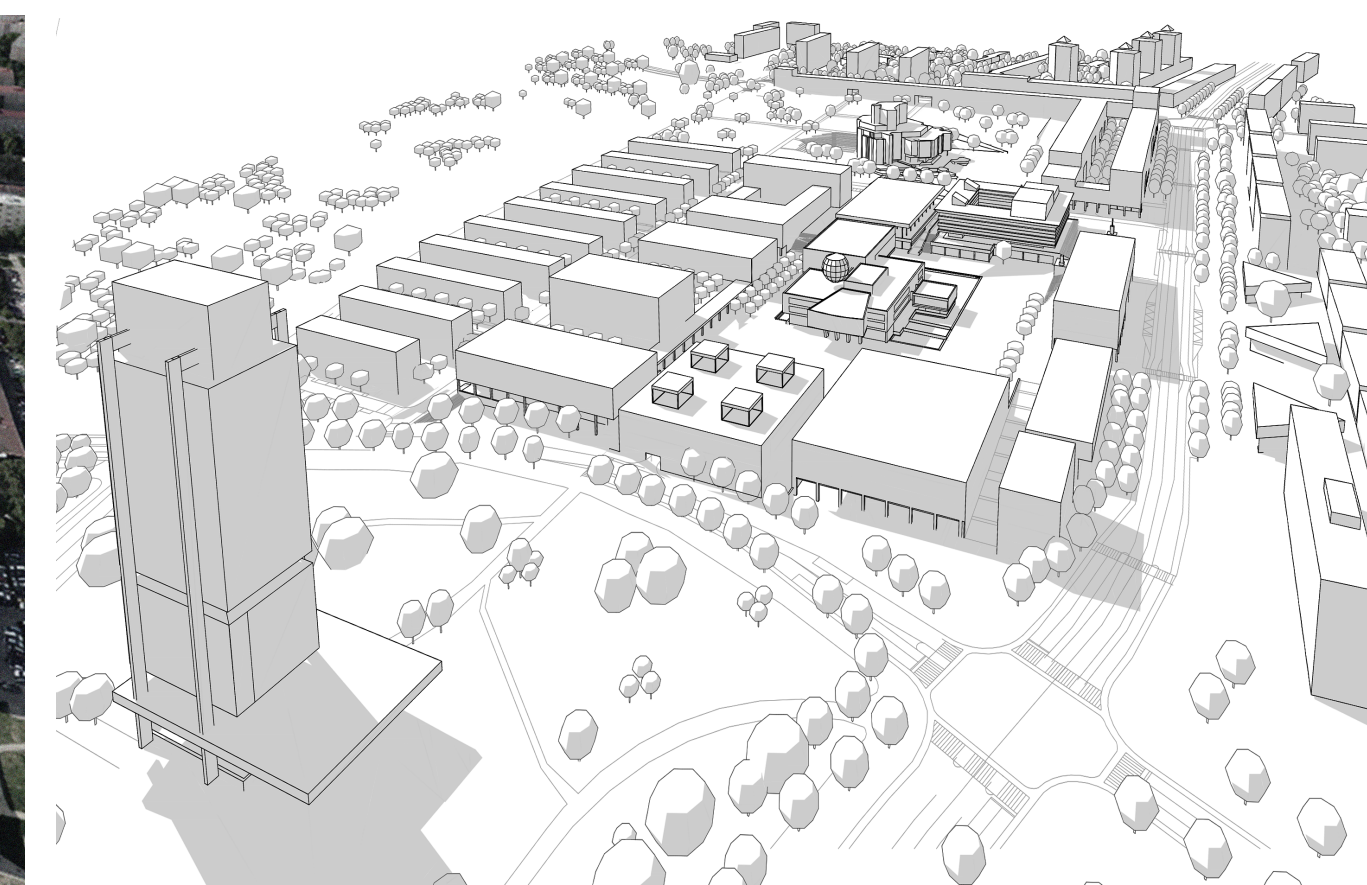
6 MOŽNOSTI POHYBU

Zklidněním městské tídy v centrální oblasti snadíme provoz pro cyklo-pruhy a omezením uspořádání parkovacích míst. Revidují síť zastávek MHD, aby přístupy byly blízko u sebe a nevystavovaly přecházení více silnic.

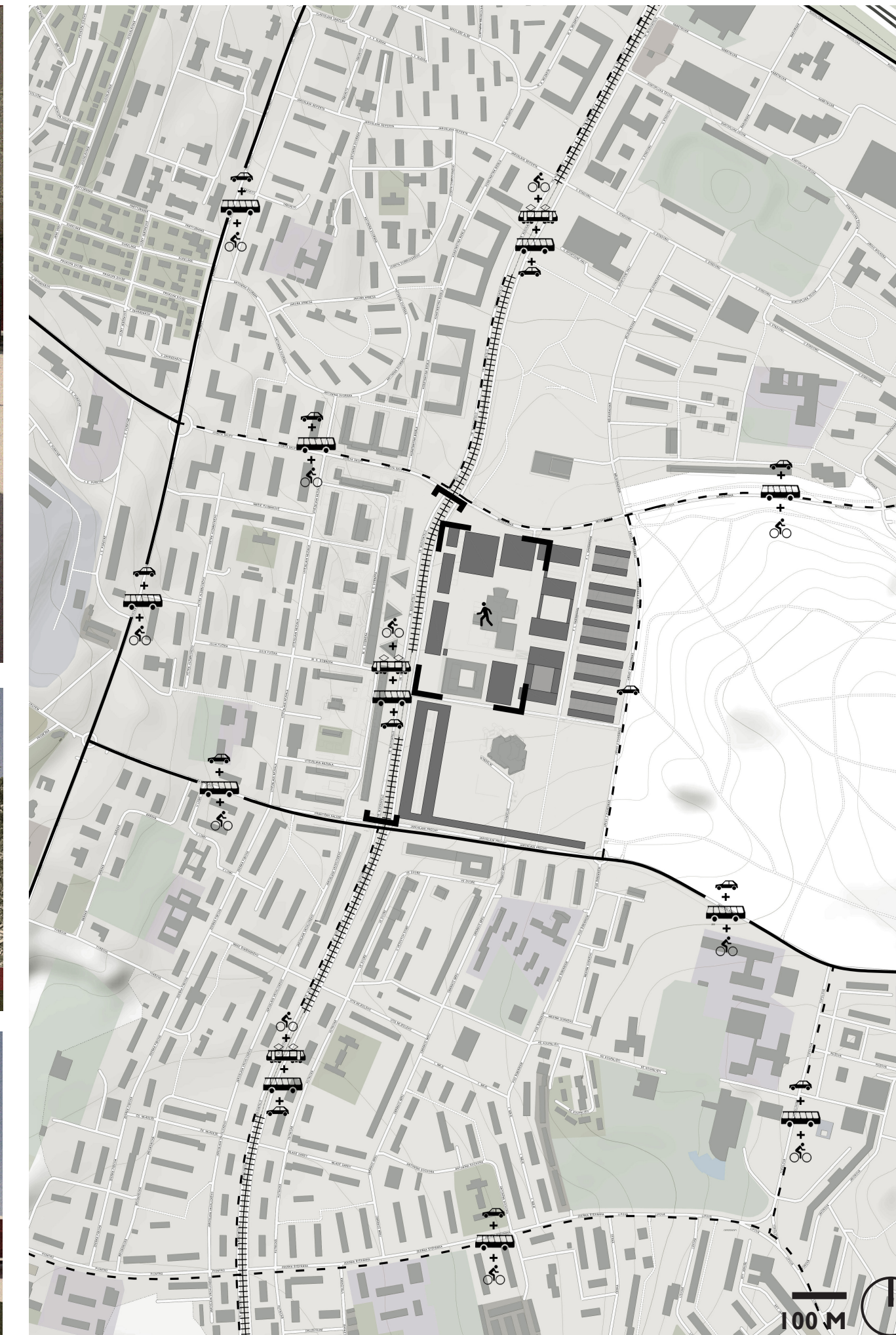
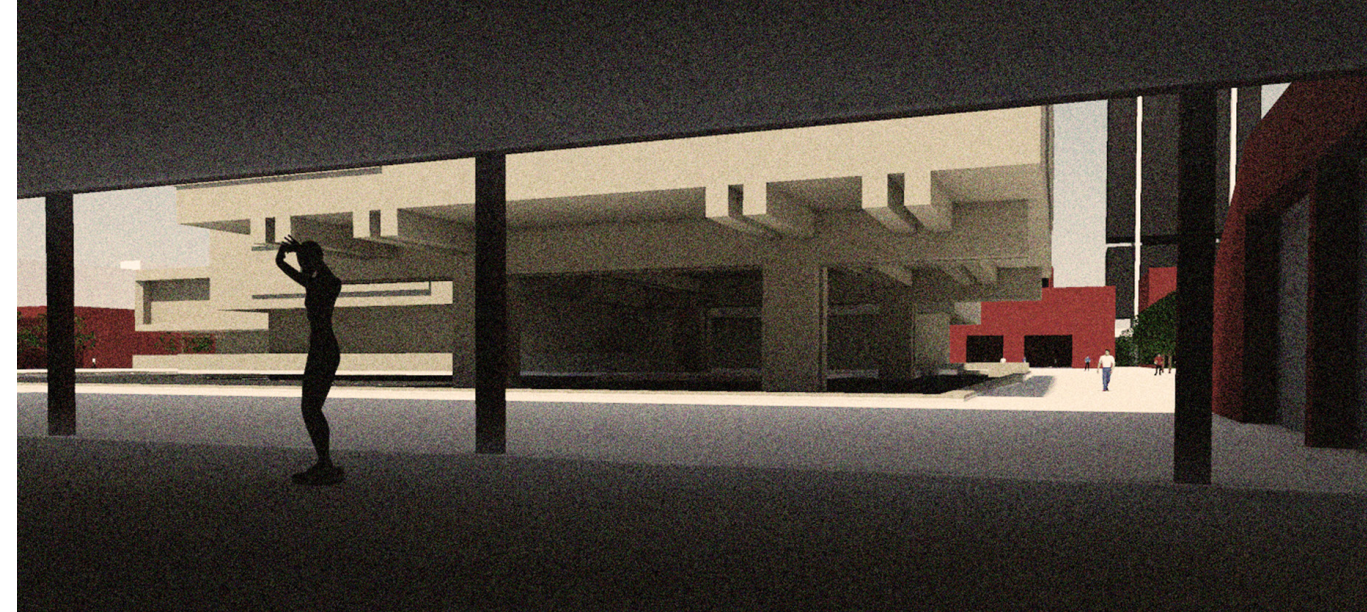
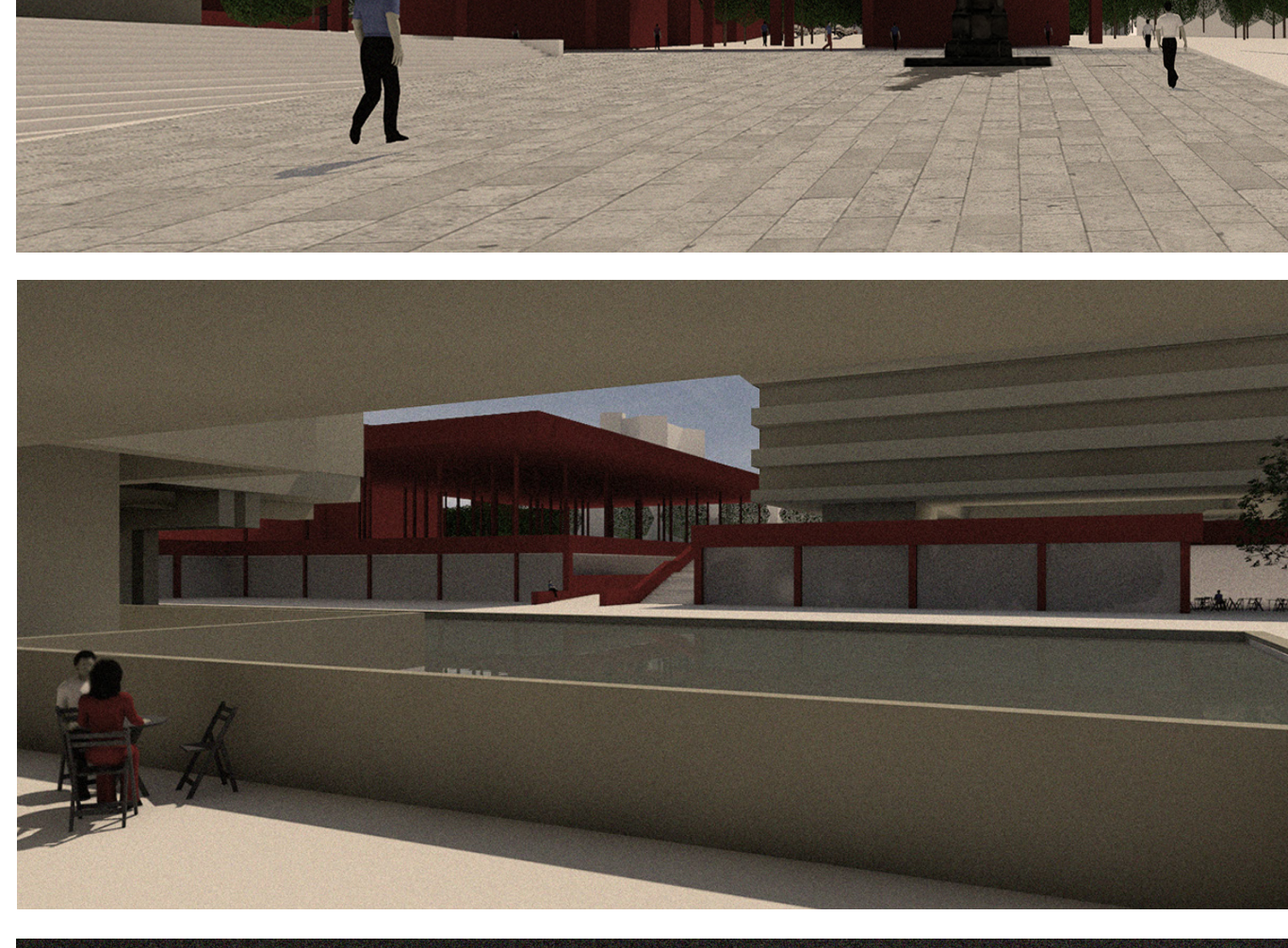
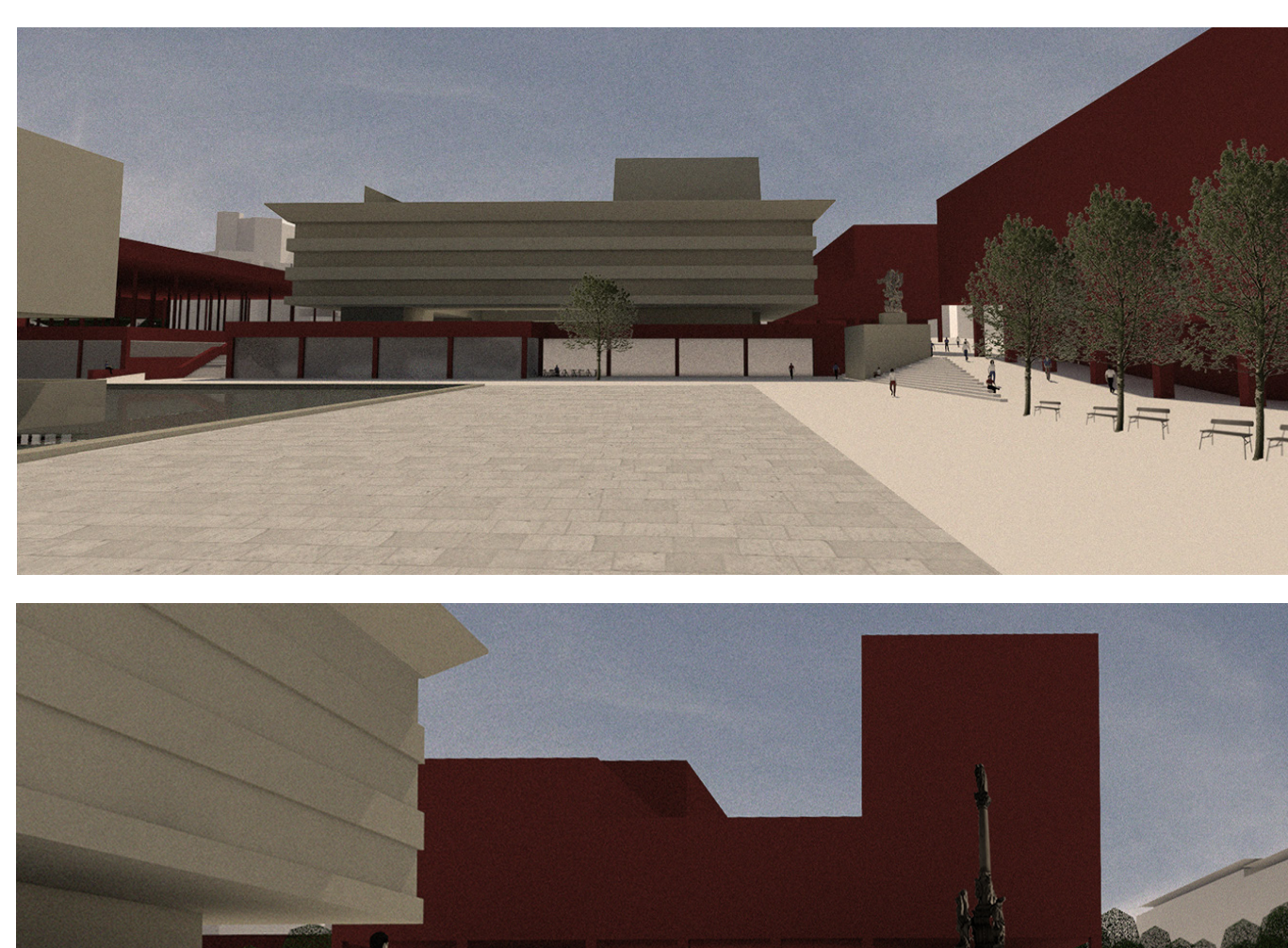
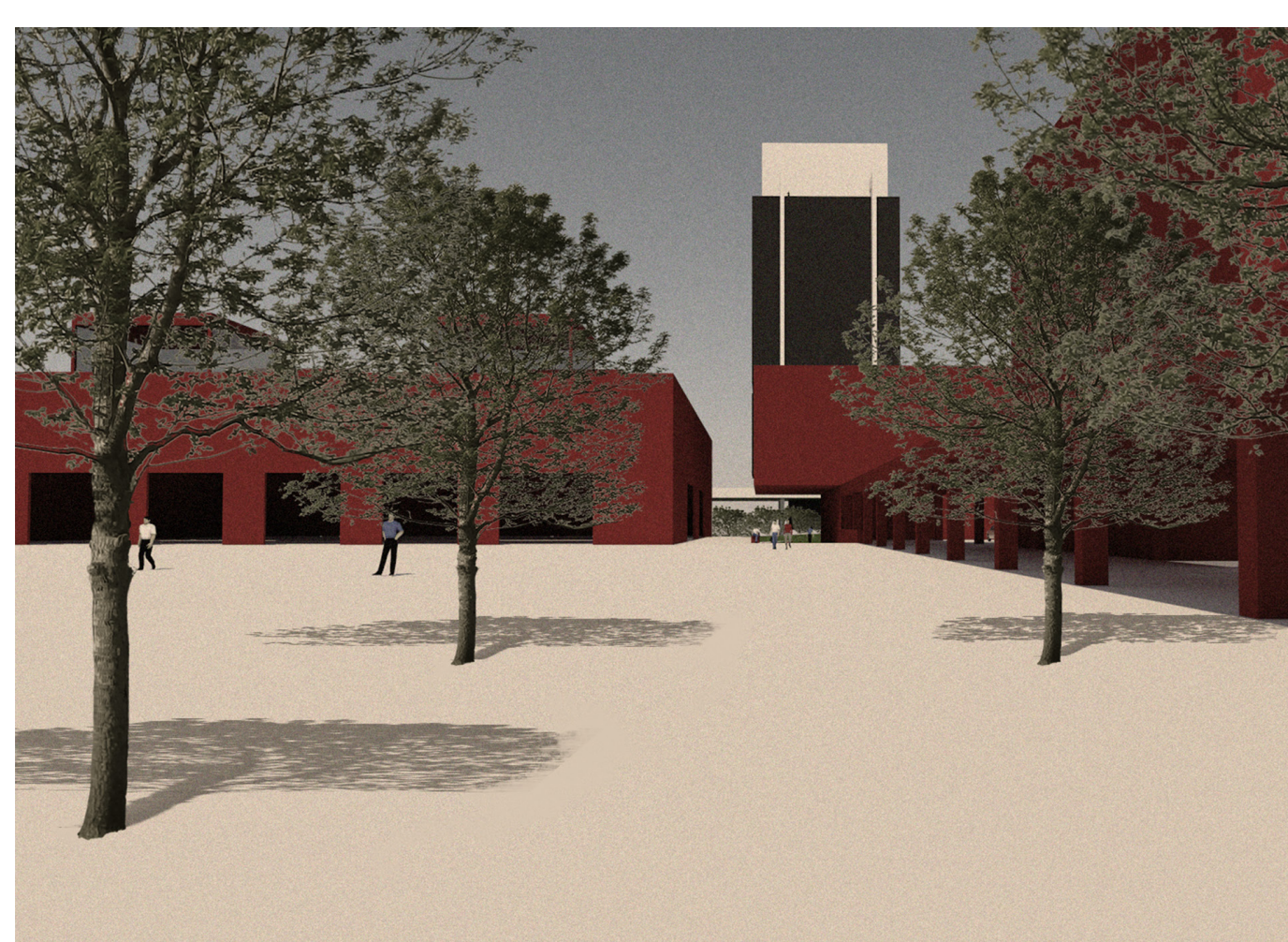
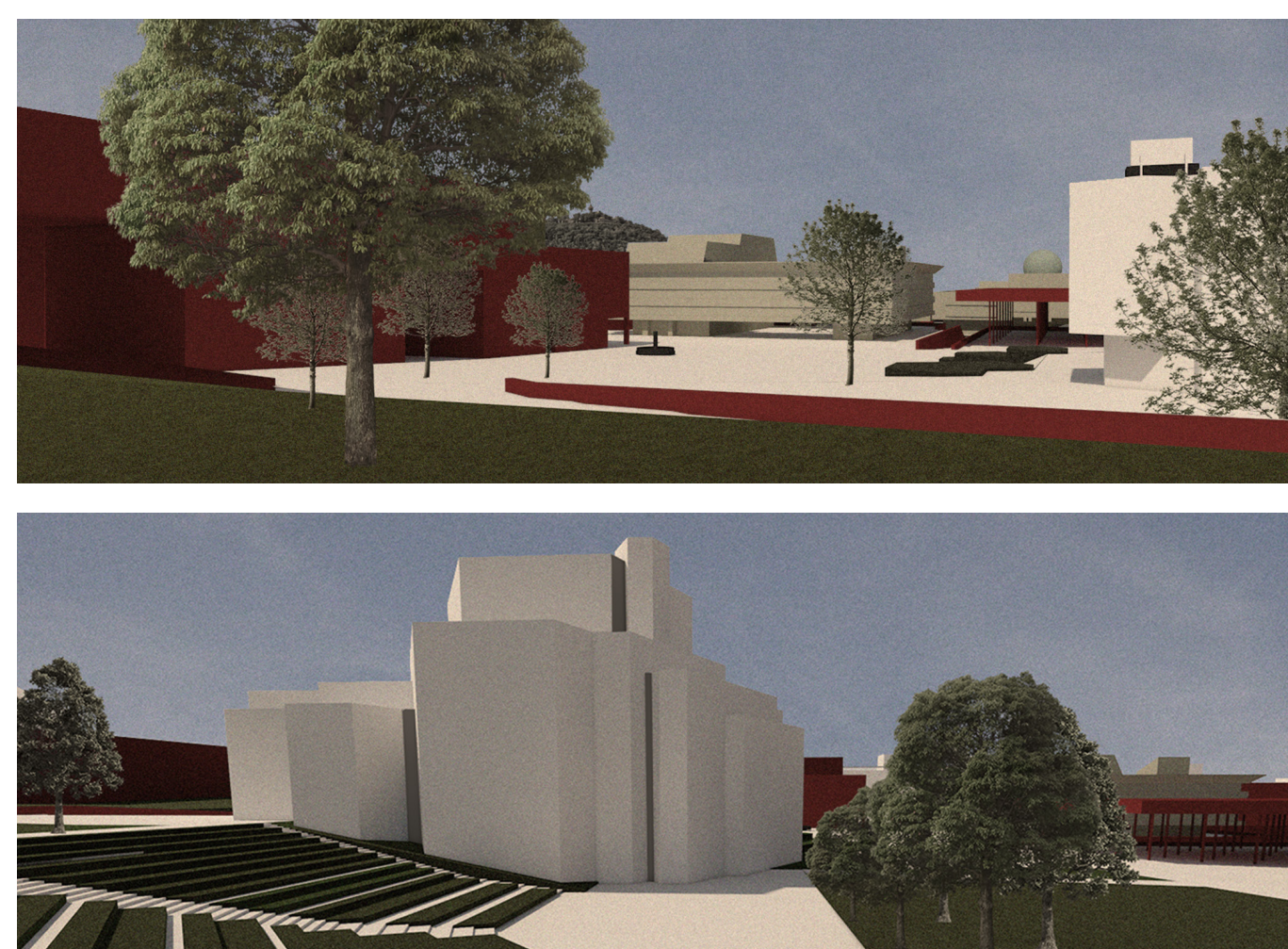
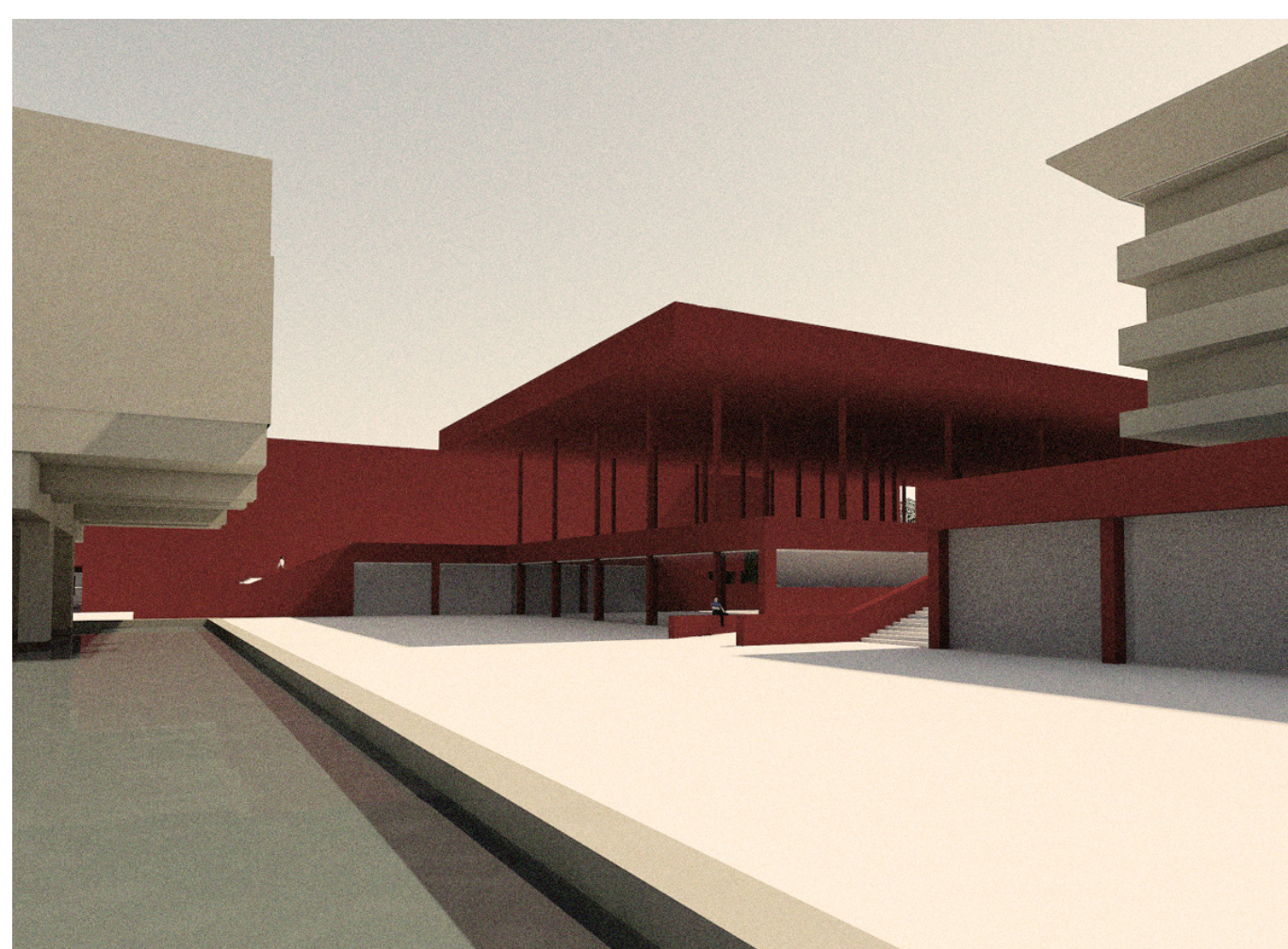
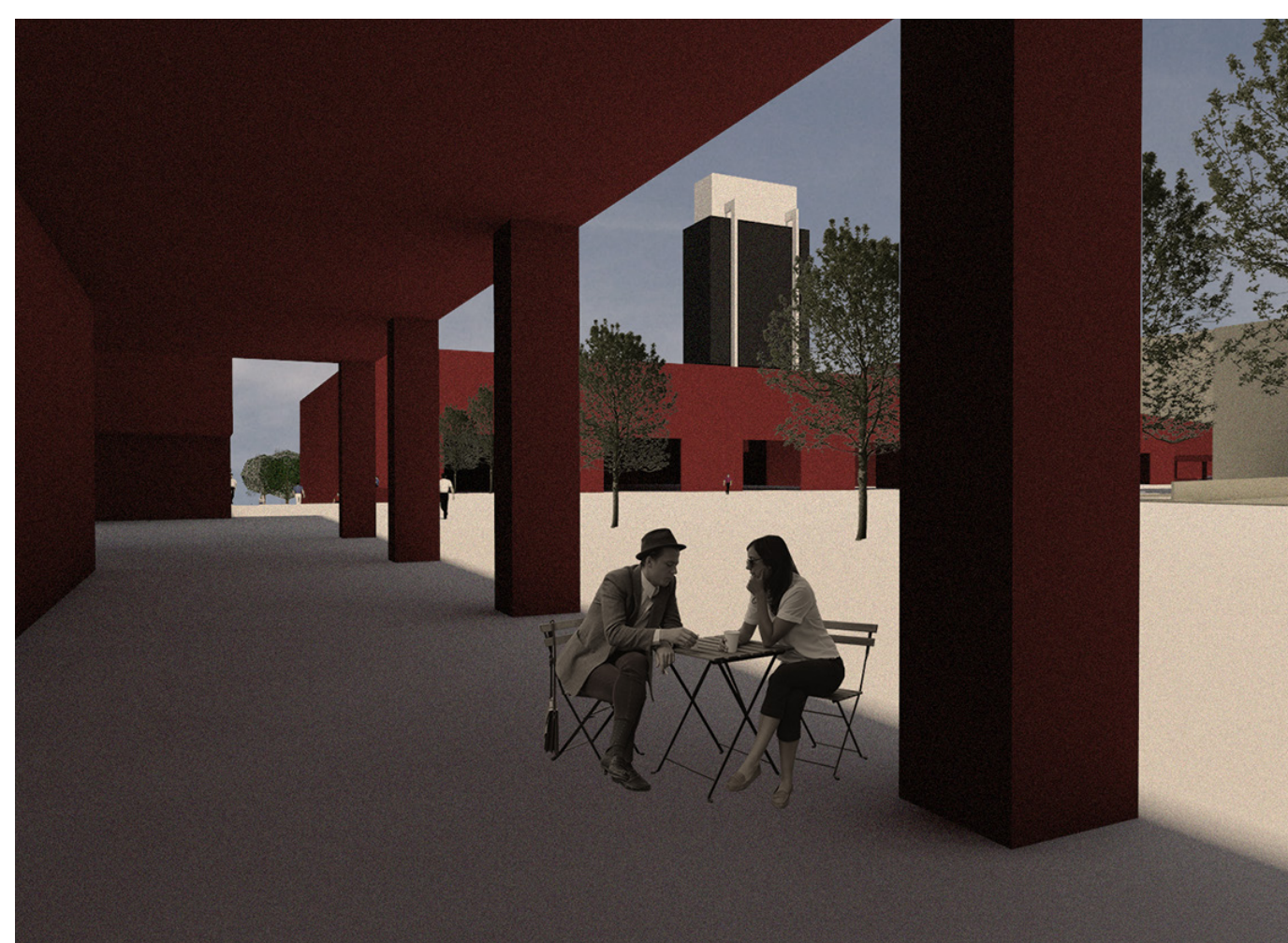
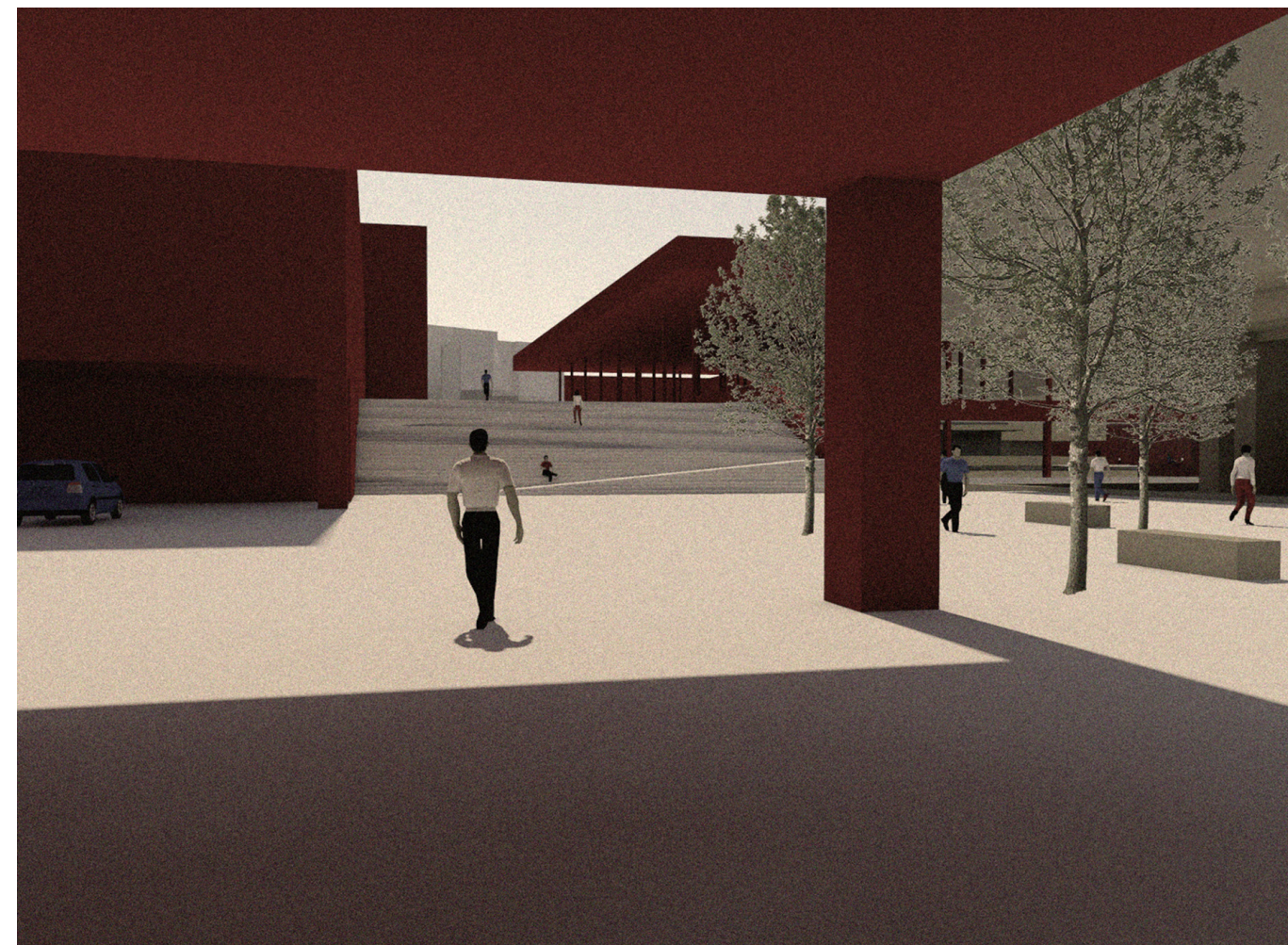
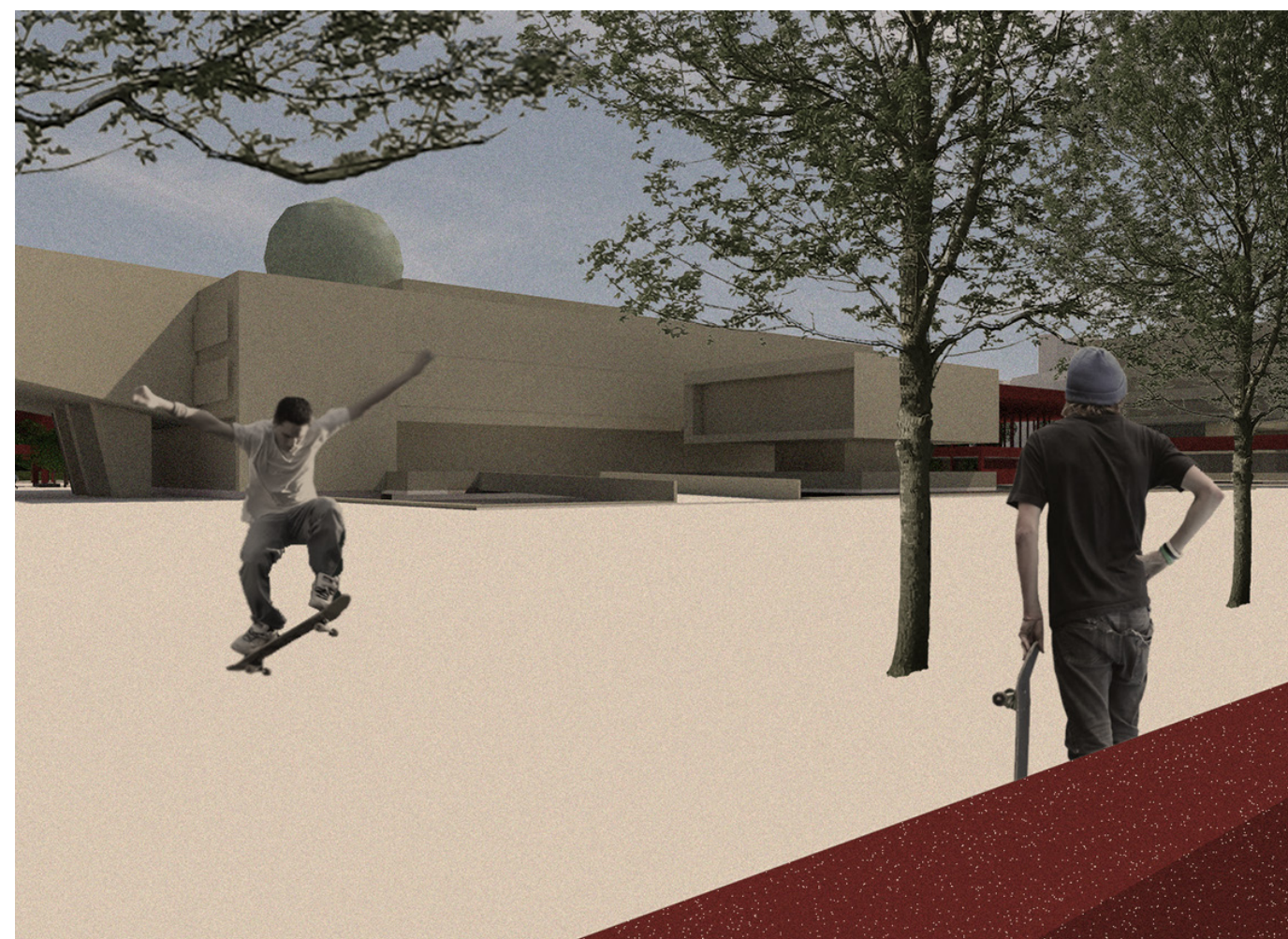
stávající stav



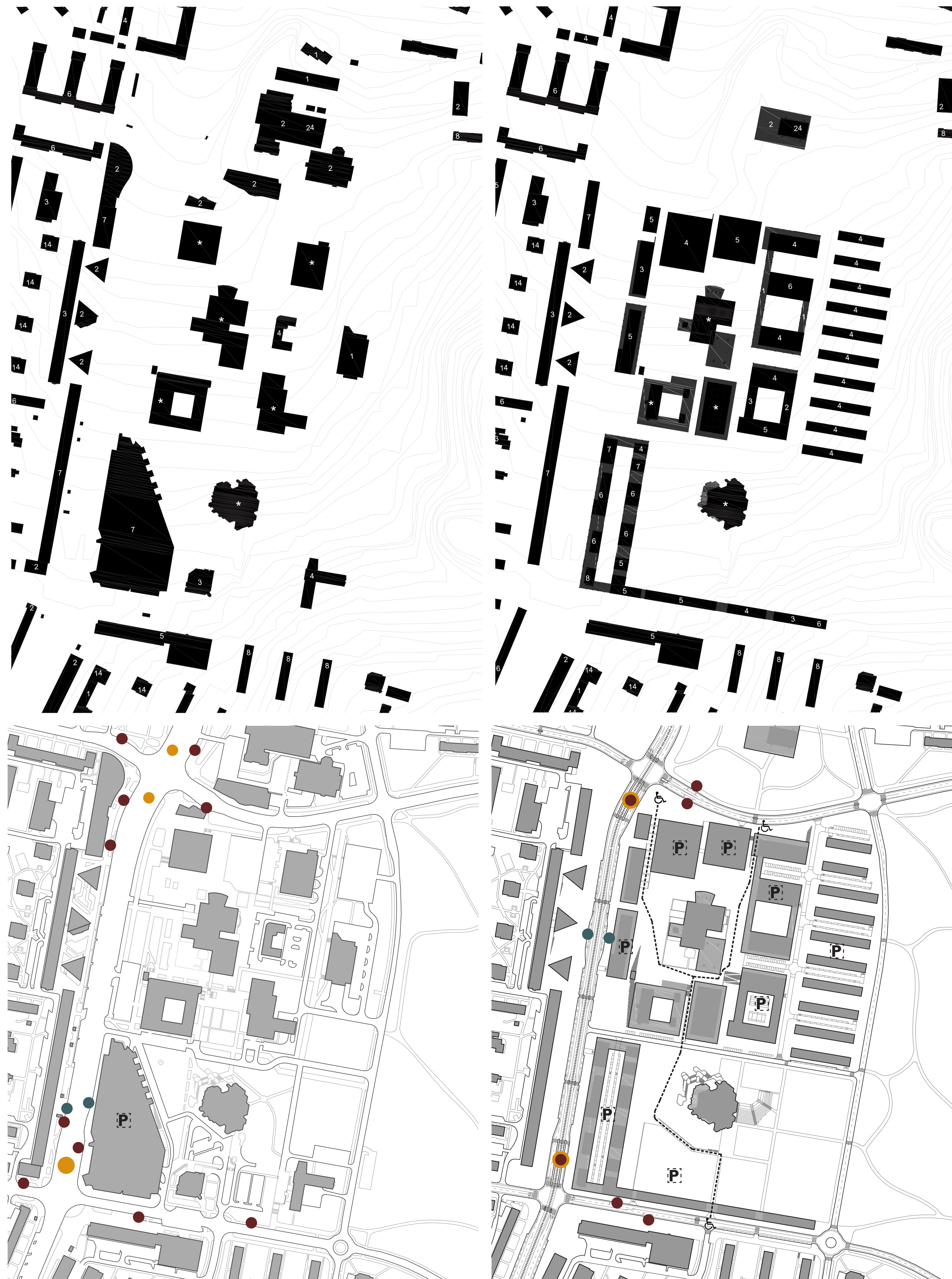
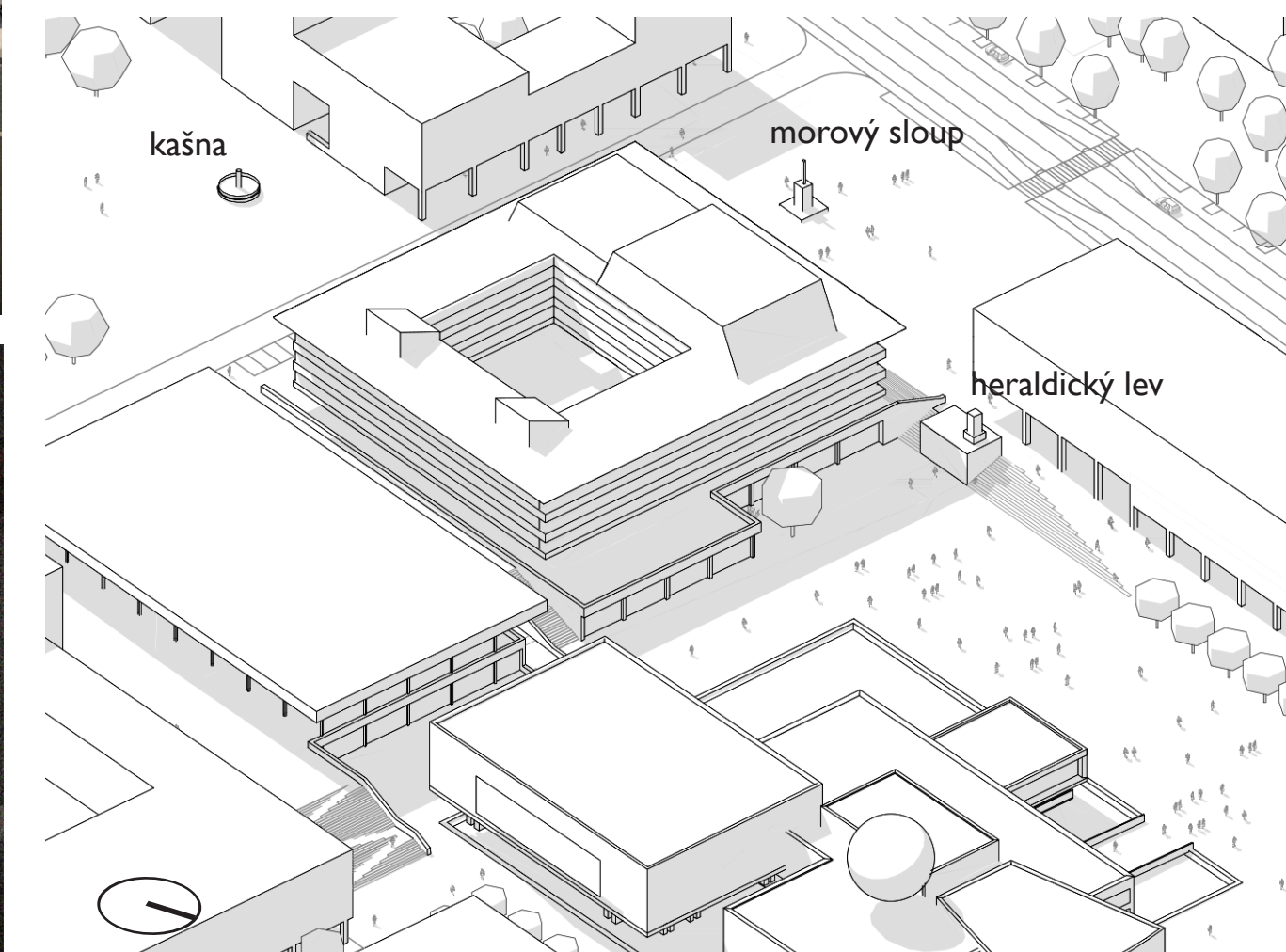
návrh



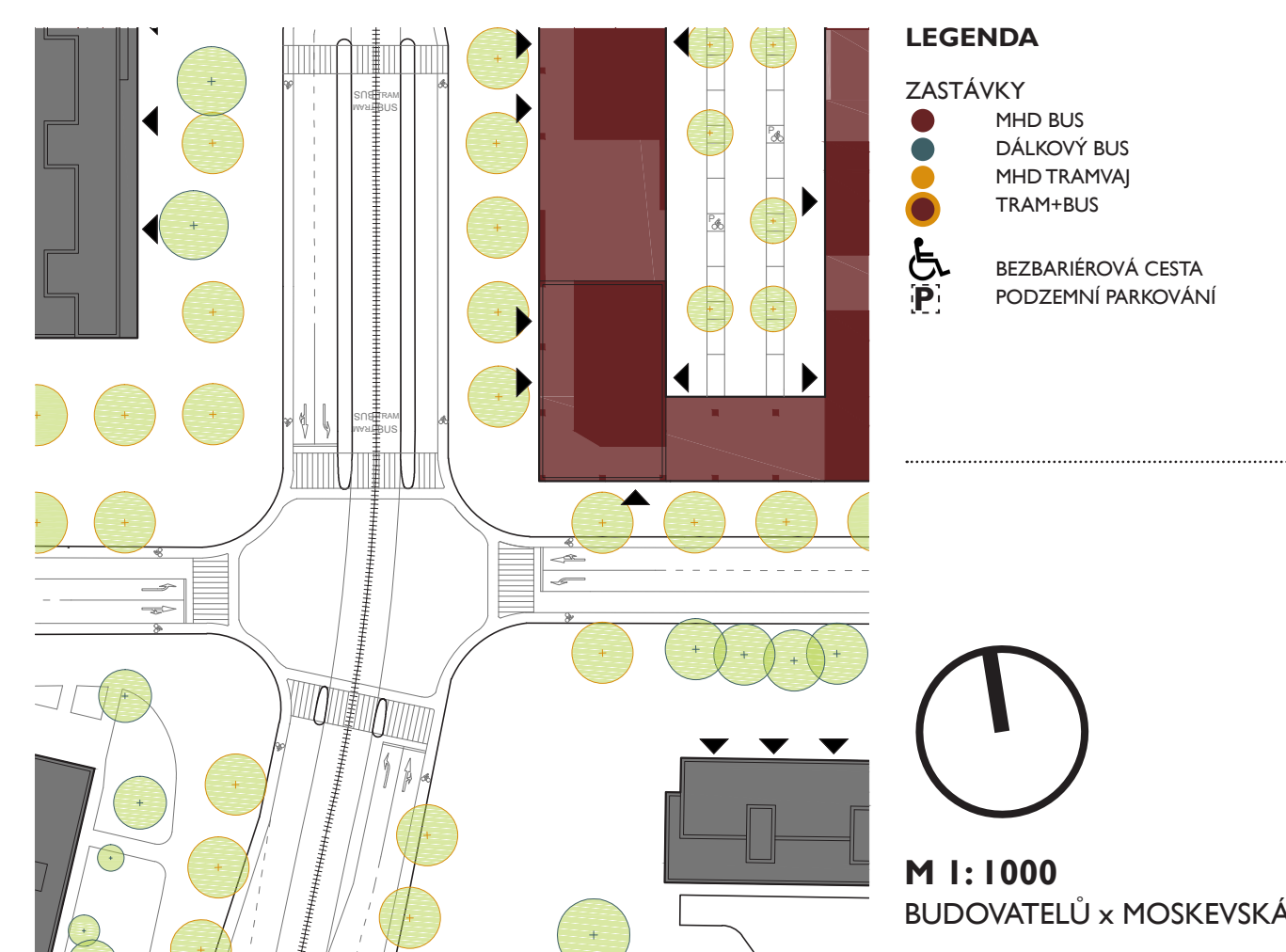
srovnání



širší vztahy



srovnání křižovatek



LEGENDA
ZASTÁVKY
MHD BUS
DALŠÍ BÚS
MHD TRAMVAJ
TRAM-BÚS
BEZBARÉROVÁ CESTA
PODZEPNÉ PARKOVÁNÍ
M 1: 1000
BUDOVATELŮ x MOSKVEVKA