

Nové sídlo pražského magistrátu

diplomová práce
Jakub Chaloupek
Fakulta architektury ČVUT v Praze

Nové sídlo pražského magistrátu

Bc. Jakub Chaloupek
diplomová práce

vedoucí práce
prof. Ing. arch. Ján Stempel
konzultace
Ing. arch. Ondřej Beneš, Ph.D.
Ing. Jan Žemlička

ateliér Stempel a Beneš
letní semestr 2016-2017
Fakulta architektury ČVUT v Praze

Obsah

Úvod

Analytická část

Požadavky magistrátu na novou budovu	11
Výběr lokality	13
Doprava	17
Vývoj území	23
Magistrála jako rozvojová oblast	25
Koncepte městské třídy	29
Koncepte zklidnění SJ Magistrály	31
Vrchlického sady - stav	33
Kontext místa	35

Návrhová část

Urbanistický koncept	39
Koncept veřejného prostoru	41
Situace	45
Koncept budovy	47
Architektonické výkresy	51
Technické řešení	59

Úvod

V současné době se objevuje potřeba hledat nová sídla pro důležité městské, státní či národní instituce, protože současné budovy často už nevyhovují dnešním požadavkům. Jsou to například Národní knihovna, Národní galerie, nová koncertní síň pro Prahu nebo umístění stálé expozice Slovanské epopeje.

Podle mého názoru jsou místa často vybírána nesystemeticky, bez vize širší koncepce. Umístování důležitých institucí je vždy spojeno s vizí rozvoje lokality, který to může iniciovat. V centru města se stále nachází velké množství zanedbaných ploch či neadekvátně využívaných ploch, které mají zároveň veliký potenciál.

Magistrát Hl. m. Prahy v létě roku 2016 začal hledat prostory pro své nové sídlo a ve výběru dle IPR zvítězila parcela na Na Knížecí, namísto autobusového nádraží. Zmíněná parcela dle mého názoru není pro tak důležitou stavbu dost jedinečná a výběrem tohoto místa nedojde k zlepšení situace v úzkém centru města, ale naopak je z něj opět odstraněna další důležitá veřejná funkce a lokality v centru budou opět více ustupovat zájmům soukromým oproti veřejným.

V sousedství se navíc nacházejí další významné budovy jako Národní muzeum, bývalá budova Federálního shromáždění, budova Státní opery a Hlavní nádraží. Severojižní magistrála, po její humanizaci, má potenciál stát se významnou městskou třídou, kde budou sídlit důležité veřejné instituce a radnice magistrátu mezi ně patří.

Navrhuji budovu pro pražský magistrát, jako náhradu za administrativní budovu Škodova paláce. Budovu umísťuji do zanedbaného prostoru v srdci města na za účelem toho místo pozvednout. Umístěním budovy nově definuji prostorové vztahy v okolí a vytvářím přehledné městské prostředí.

Analytická část

Požadavky magistrátu na novou budovu

Škodův palác (Současné sídlo)

Stávající objekt - Škodův palác Budova Škodova paláce má zastavěnou plochu včetně vnitřních atrií cca. 4 800 m². Hrubá podlažní plocha je 25 000 m² na šesti nadzemních podlažích. Z toho tvoří kancelářské plochy pouze 11 500 m², zázemí (včetně sálů a zasedacích místností) 4 600 m², prostory pro komunikaci s veřejností 1 030 m² a komunikace (schodiště, chodby) celých 8 000 m². Z hrubých podlažních ploch tvoří komunikace až 32% - což je neekonomické využití, kancelářské prostory pouze 46 %. V budově pracuje cca. 1200 pracovníků. V budově je cca. 33 parkovacích míst v základacím parkovacím systému.

Požadavky

Pokud bude určena pro stejný počet pracovníků, by měla (pokud vycházíme ze stávajícího stavu) měla mít minimální plochu určenou pro kancelářské plochy, zázemí, prostor pro kontakt s veřejností (bez komunikací) min. 17 130 m². V součtu uvažujeme o minimální hrubé podlažní ploše 25 000 m² a kapacitě nejméně 1200 pracovníků.

Pro srovnání budova magistrátu na Mariánském náměstí má zastavěnou plochu odhadem 3 400 m² včetně velkého sálu. Přibližná hrubá podlažní plocha budovy bez velkého sálu je 11000 m² na čtyři nadzemní podlaží. V současné chvíli nejsou k dispozici podrobné informace.



Výběr lokality

Analýza umístění podle IPR

Porovnání lokalit

Na základě hodnocení lokalit se jeví jejich příznivost pro umístění MHMP v tomto pořadí: Na Knížecí, Florenc, Elektrické podniky a Palác Kultury. U lokalit Florenc a Elektrické podniky je největší překážkou a případným motivem pro zadání studie proveditelnosti nedostatečná podlažní plocha budov, protože tím hraničí s nesplněním požadavku zadání. Nicméně je třeba uvažovat v širším kontextu i o dalších možných využitelných budovách v dané lokalitě (týká se zejména lokality Florenc).

Závěr

Jako nejvýhodnější se tedy jeví lokalita Na Knížecí, která velmi dobře splňuje zadané podmínky, ve většině kritérií je hodnocena známkou 4 nebo 5 a známkou nižší než 3 je ohodnocena pouze v kritériu Věcná břemena (známka 1). Veřejná budova na tomto místě by rovněž mohla spoluutvářet kvalitní veřejné prostranství a přispět k vytvoření nové identity městské čtvrti, která je plánována v prostoru transformačního území Smíchovského nákladového nádraží.

Doporučení k dalšímu postupu

Na základě zhodnocení 4 předložených lokalit nedoporučujeme pokračovat v analýze možnosti přestavby Paláce kultury, u kterého by bylo třeba provést rozsáhlou a nákladnou rekonstrukci pro účely administrativního využití. Domníváme se, že by dále měly být prověřeny zbylé lokality a to zejména s ohledem na tyto aspekty: U lokality Florenc by mělo být prověřeno, jestli je možné umístit objekt požadované podlažní plochy na pozemek a způsob řešení založení objektu nad stanicí metra a návaznost na vestibul. Další důležitou otázkou je za jaké náklady a jak by byla řešena doprava v klidu související s provozem objektu. Pro daný účel je vhodné zohlednit i další pozemky v území ve vlastnictví HMP. U lokality Na Knížecí je třeba prověřit v jakém časovém horizontu je možné přesunout či redukovat autobusový terminál nebo jak jej případně integrovat do novostavby. Zároveň je třeba prověřit jakým způsobem a s jakými náklady by bylo řešeno zakládání budovy nad linkou metra a propojení s vestibulem a dále v jakém poměru by byly využity prověřované pozemky. Pro daný účel je vhodné zohlednit i další pozemek ve vlastnictví Dopravního podniku. U lokality Elektrické podniky je třeba zjistit možnosti a náklady na rekonstrukci technického zařízení budovy a stavební náklady na rekonstrukci a dále prostorové možnosti pro umístění jednacích sálů a zázemí.

Vlastní návrh umístění

Způsob výběru lokalit

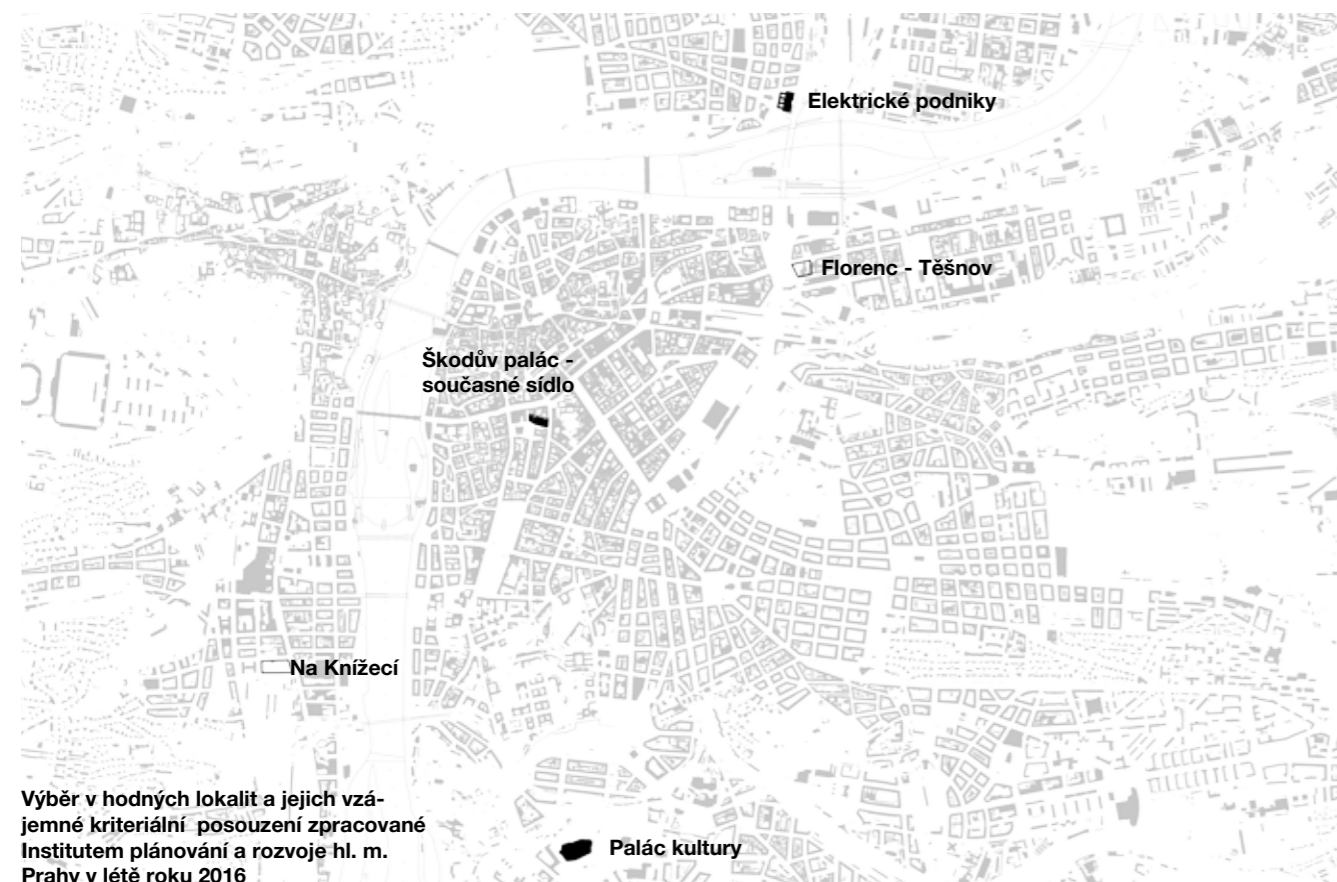
Při lokalitě pro radnici hlavního města Prahy je třeba si uvědomit, že budova nemá pouze administrativní funkci. Radnice je stavba, která by měla reprezentovat město, Praze je často vytýkáno, že se zde staví málo architektonicky soudobých budov a také nemá v architektonické formě žádnou soudobou ikonu města. Ikonou města se do značné míry stal tzv. Tančící dům na Rašínovo nábřeží, který však byl od začátku navrhován pro potřeby soukromé společnosti. Praha by rozhodně měla považovat vzhledem k její všeobecné známosti ve světě a vysoké návštěvnosti mezi světová města. V většině světových městech jsou to právě veřejné stavby, které charakterizují město a stávají jeho symbolem. V Sydney je budova Opery, v Paříži Centre Georges Pompidou nebo Národní knihovna, Opera v Oslu a v Londýně například radnice od Normana Fostera. Všechny tyto projekty při hledání umístění pracovali s veřejným prostorem, celkovou urbanistickou kompozicí města a v mnoha případech i s ohledem na potenciál lokality a budoucí rozvoj, který by takto důležitá veřejná investice mohla nastartovat. Typickým příkladem může být právě Národní knihovna v Přízi, která byla situována na místo bývalých jatek, na jedno z nejzanedbanějších

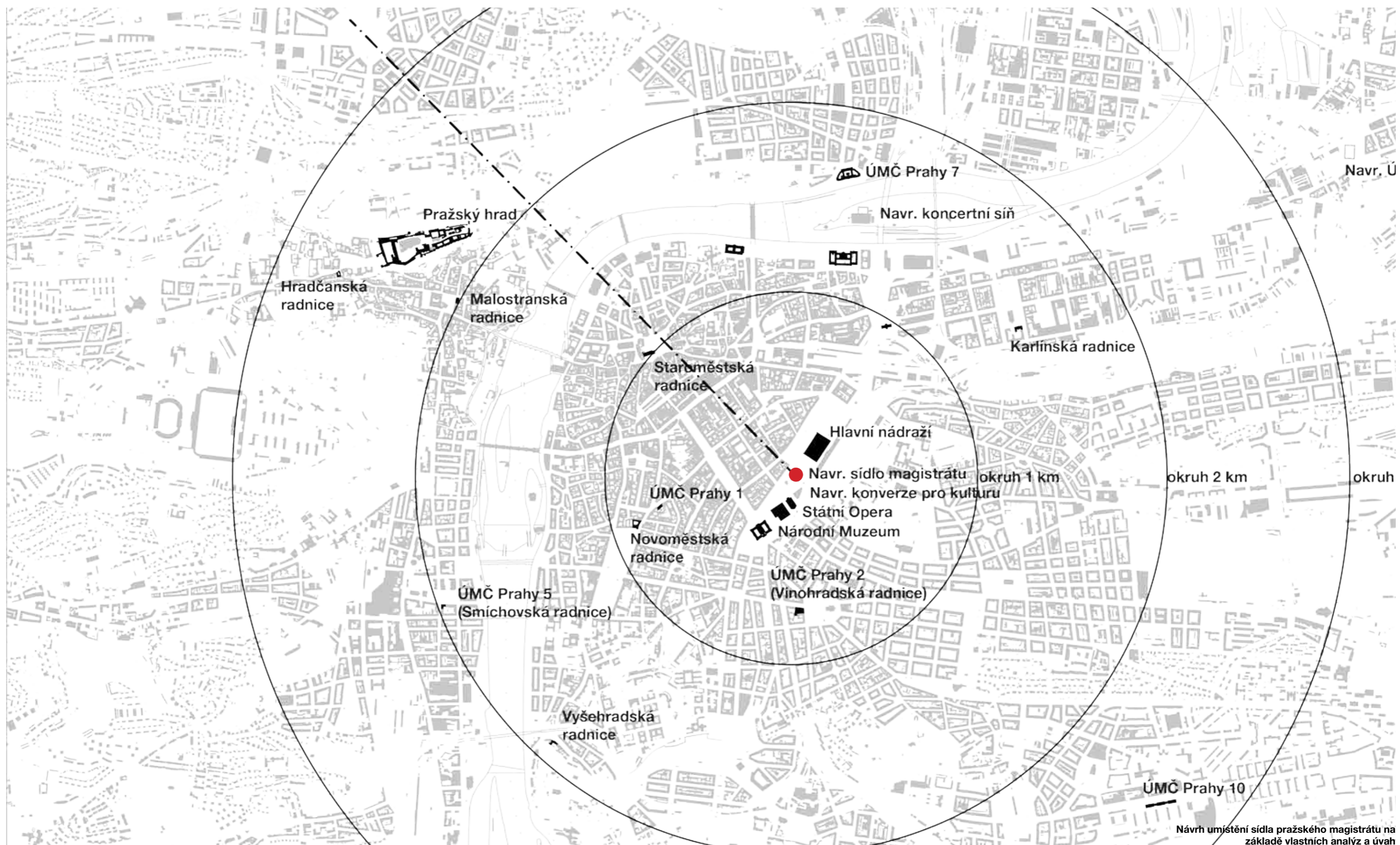
míst v Paříži, které však mělo velký potenciál vzhledem k blízkosti centra města a atraktivní poloze u řeky. Výstavba knihovny přilákala do lokality mnoho soukromých investorů a vznikl zde zcela nový kus města.

Význam radnice

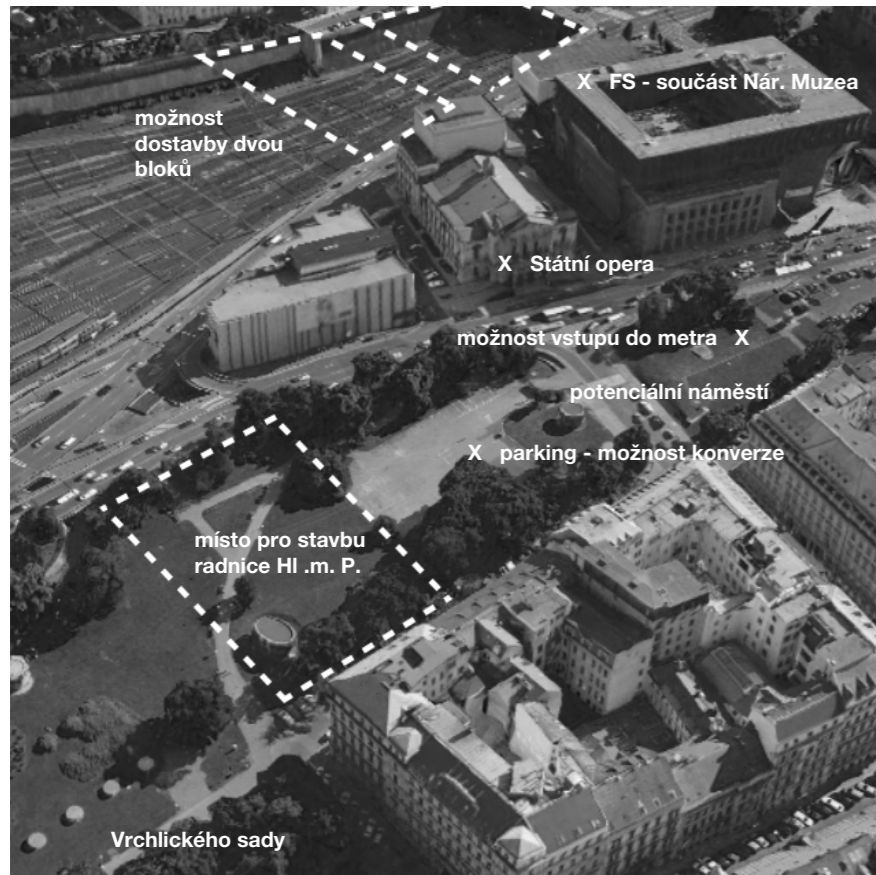
Radnice je také symbolem městské samosprávy, ztělesňuje demokratický princip správy území a bylo tomu tak v Evropě už od starověku přes středověk až po současnost (vyjímá snad období totalitních vlád). Je zde důležitý vztah k veřejnosti, k městu a veřejnému prostoru. Právě veřejný prostor by měl také umožnit občanům například vyjádřit podporu v těžkých situacích i projevit nesouhlas s politickým děním na radnici - umožnit demostrovat. I přes alternativní formy komunikace v současné době si myslím, že by tento princip měl být zachován.

A proto, podle mého názoru, není možné při výběru lokality postupovat stejně jako při hledání umístění standardní administrativní budovy. Je potřeba sledovat širší koncepci - vizi vývoje města a to především z hlediska veřejného prostoru.



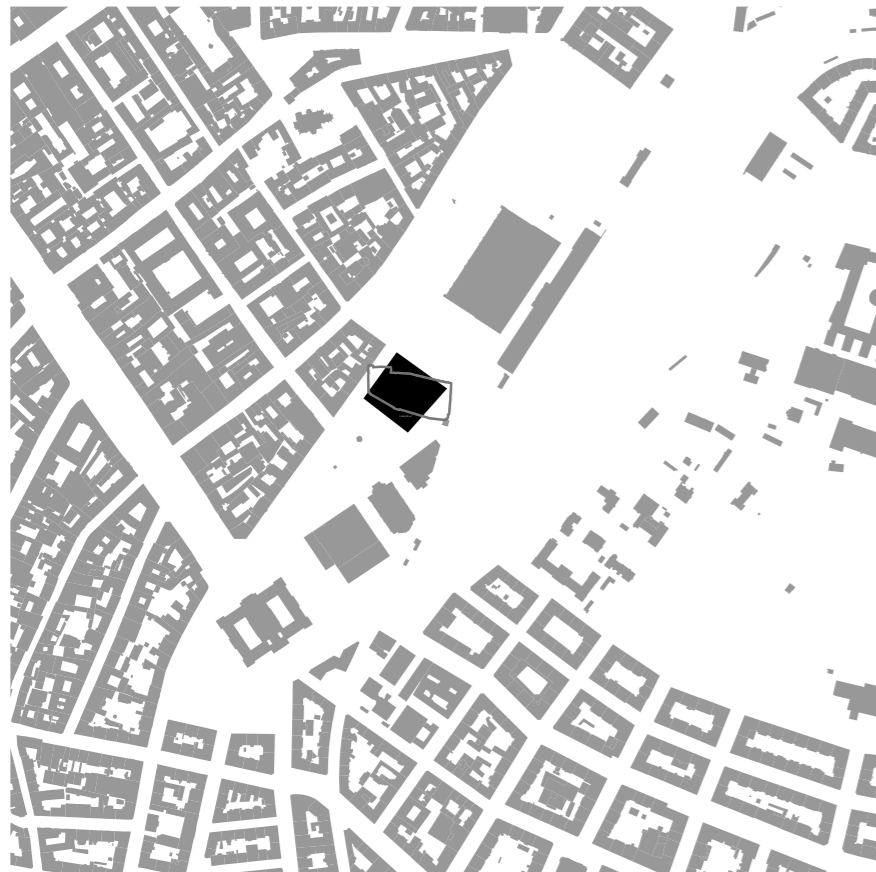


Návrh umístění sídla pražského magistrátu na základě vlastních analýz a úvah



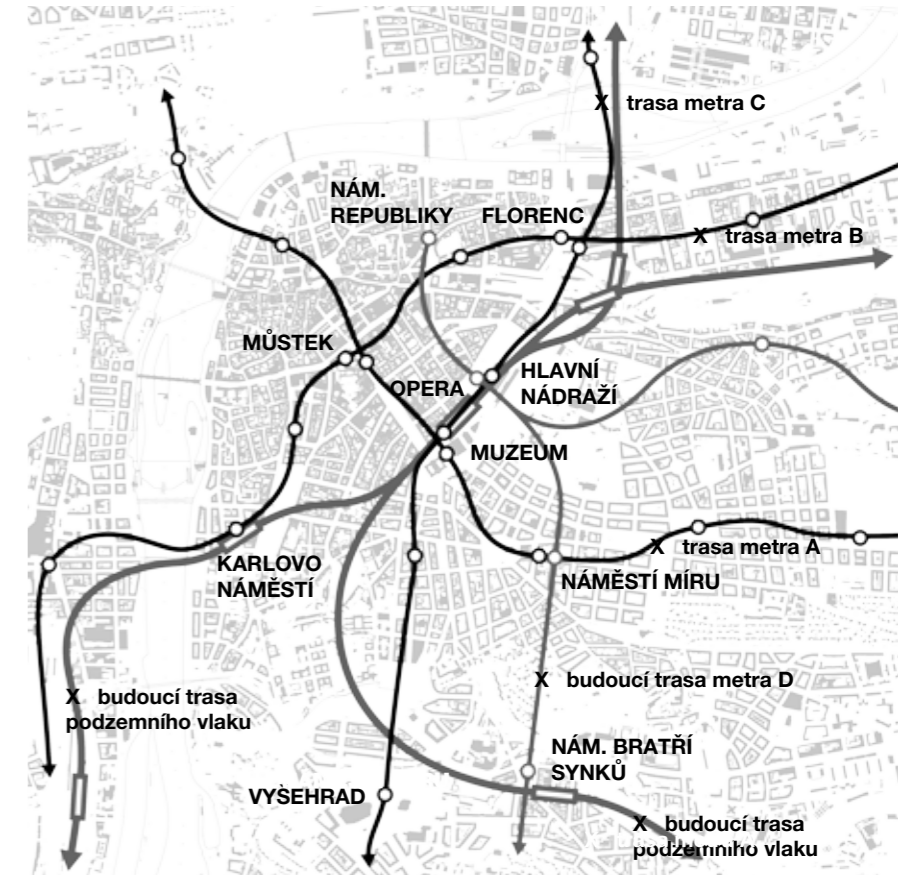
Závěr

Považji toto místo jako ideální pro umístění nového sídla Pražského magistrátu z důvodu excelentní dopravní dostupnosti, architektonicko-urbanistickému kontextu a celkové kompozice města a vize rozvoje centra města. Parcela je ve vlatnictví HL. města. Prahy.

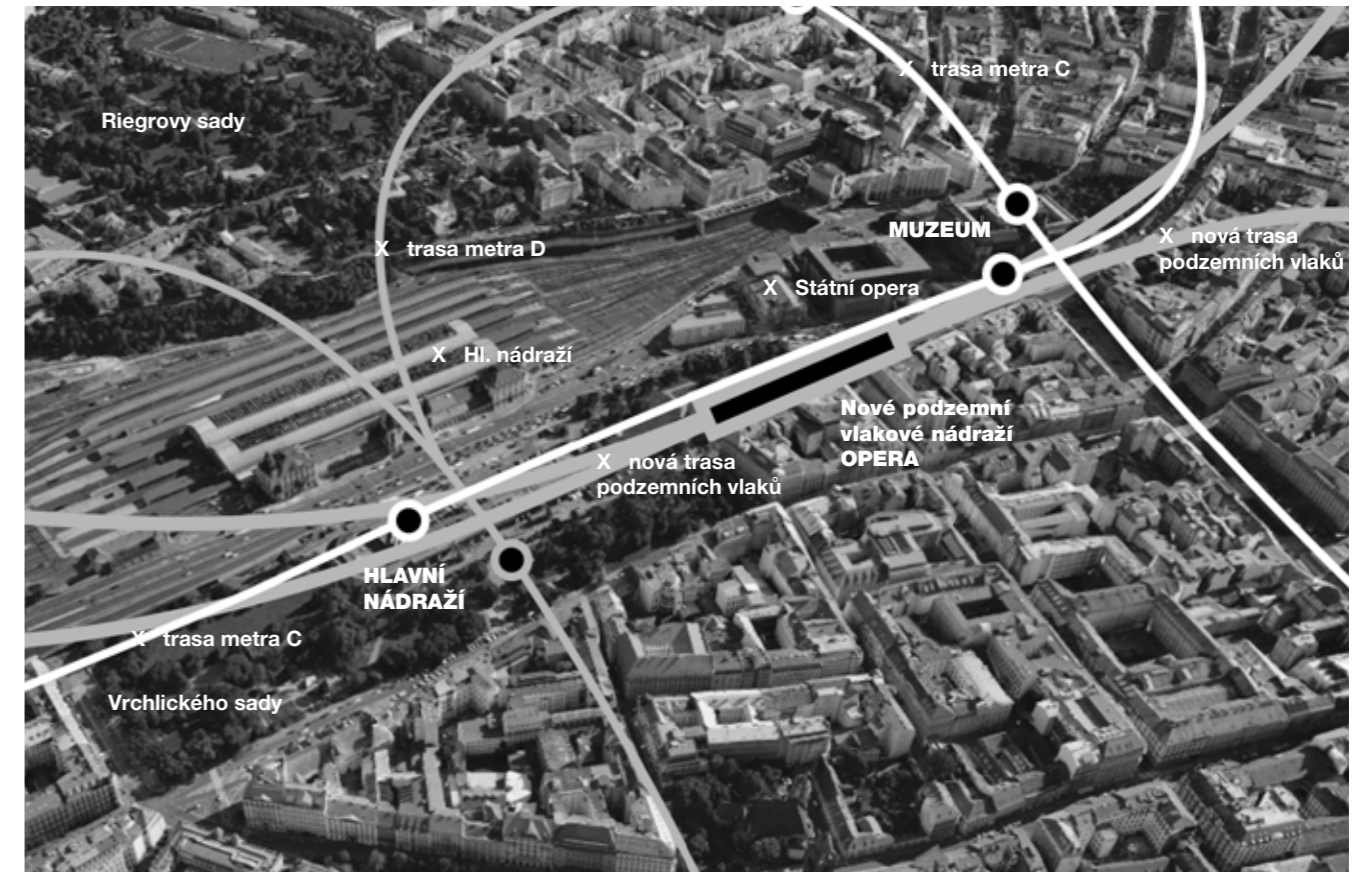


Doprava

Koncepce podzemní dopravy je pro toto místo asi nejzajímavější, protože do budoucna bude navrhovaná radnice obklopena dvěma přestupními stanicemi metra (Muzeum a HL. Nádraží) a jednou podzemní vlakovou (Stanice Opera). Naopak nevýhodou je mělké uložení tunelu metra přímo pod budovou, které neumožňuje plné využití sutrénu.

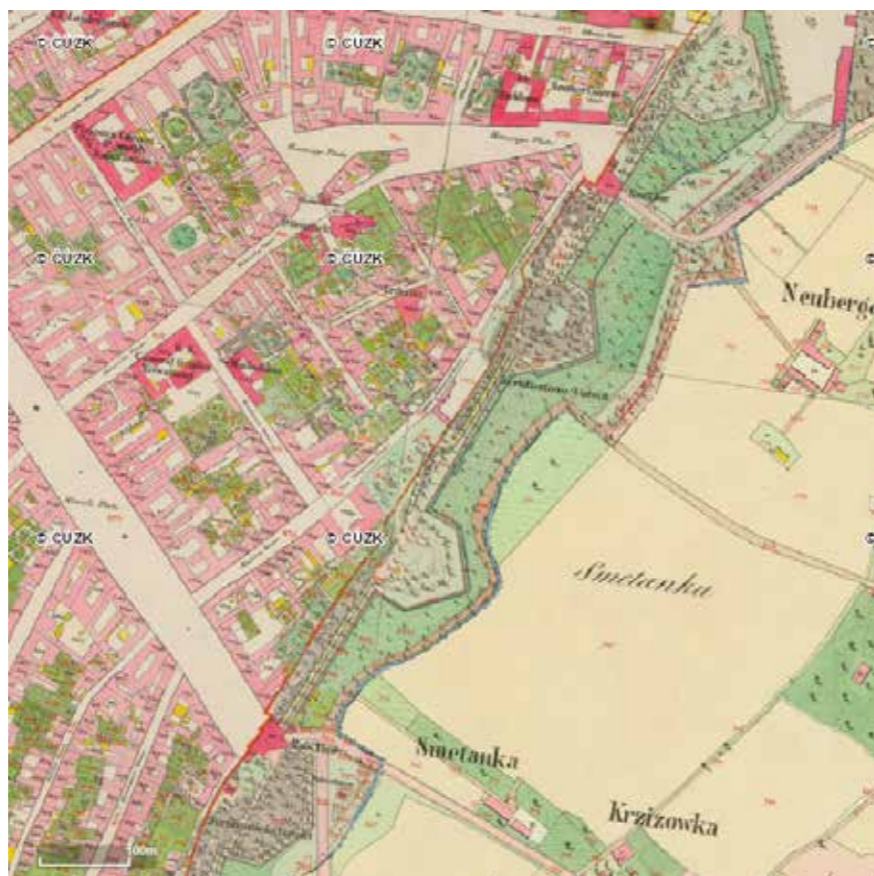


Existující (černé) a navrhované (šedé) trasy metra a podzemního vlaku



Vývoj území

Urbání vývoj území od pol. 19. století zachycený na mapových podkladech a leteckém snímkování



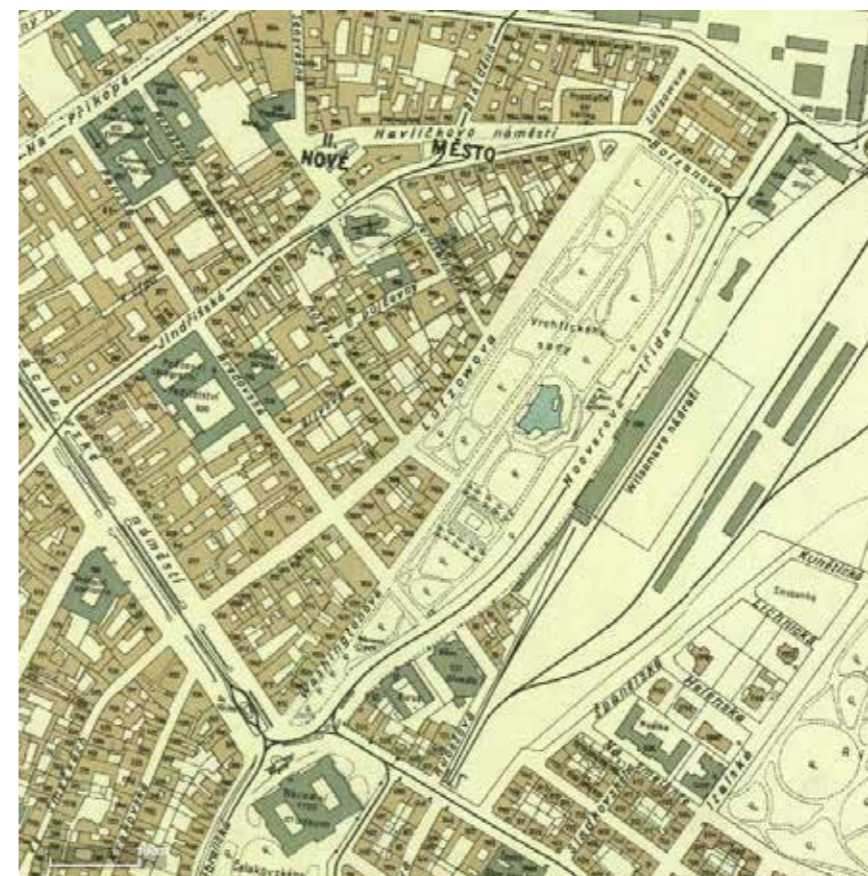
1840 - 1843
Stabilní katastr



1884
Polohopisný plán
královského hlavního města
Prahy



1920 - 1924
Výškopisný plán hlavního města
Prahy s okolím



1938
Orientační plán hlavního města
Prahy s okolím



1938
Černobílé ortofoto



1953
Černobílé ortofoto



1944
Plán Prahy



1975
Černobílé ortofoto

1988 - 1989
Černobílé ortofoto



2015
Základní mapa Prahy

1996
Barevné ortofoto



2015
Barevné ortofoto

Magistrála jako rozvojová oblast

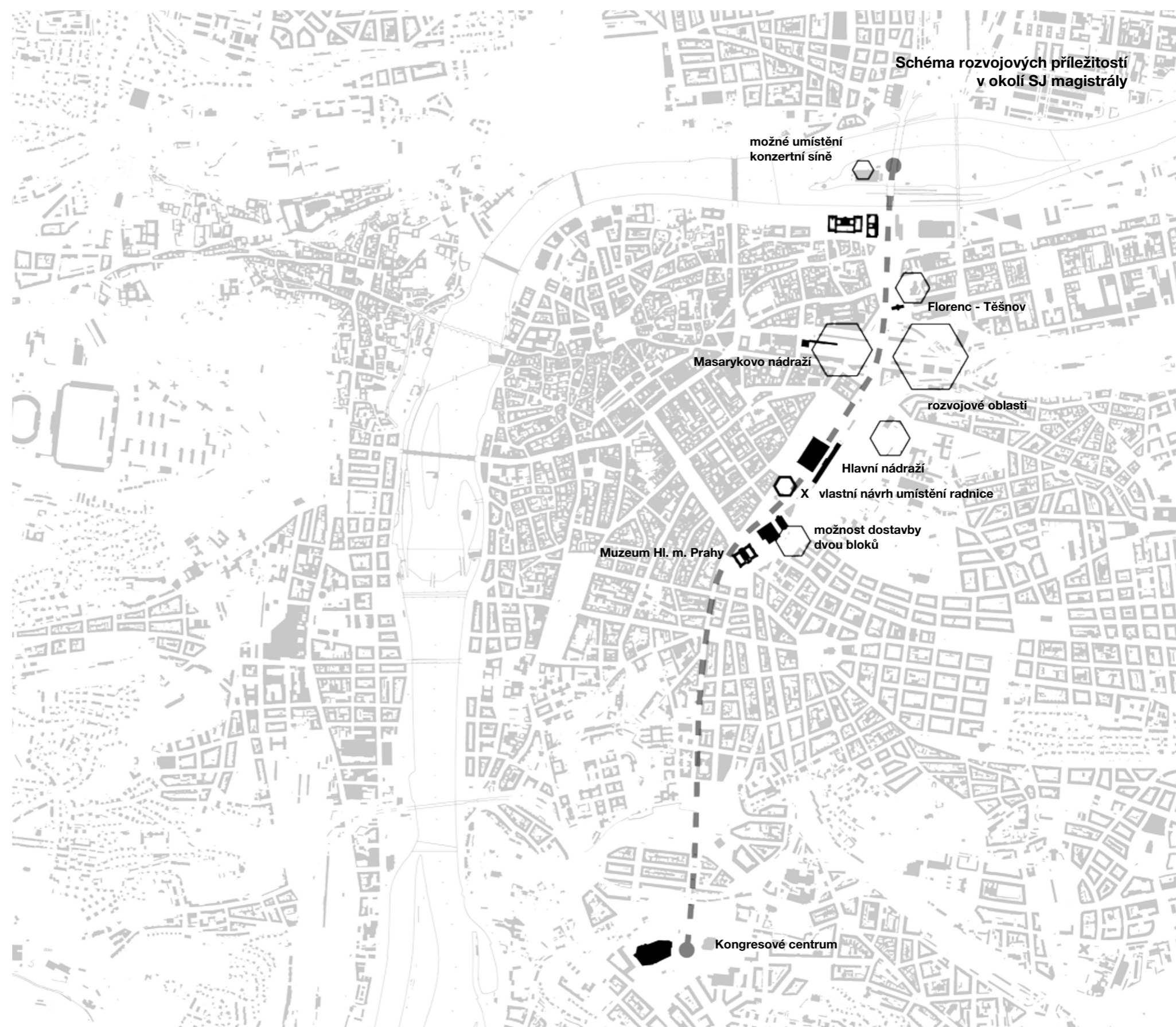
Praze vidím jako zásadní otázku řešení tzv. severojižní magistrály a to především úseku od Štvanice po Nuselský most. Historicky se jedná o území uvolnění po odstranění barokního opevnění nového města. Je to oblast, která se nachází velmi blízko historického centra města a tvoří hranici památkové rezervace.

V současné době se zde v úseku u Národního Muzea pochybuje cca 100 tisíc aut denně a v některých úsecích je povolena rychlost až 70 km/h. Najdeme zde prvky, jako jsou návěstí a svodidla, které bychom spíše čekali na dálnicích a okresních komunikacích než v centru města. Naopak zde chybí městské prvky jako pravidelně rozmístěné přechody pro chodce, cyklo trasy, chodníky a uliční zeleň.

V roce 1860 bylo rozhodnuto o odstranění městského opevnění, za účelem propojení města. Tato linie dnes stále roděluje Nové město na jedné straně a nadruhé čtvrti Karlín, Žižkov a Vinohrady. Nejvýrazně
Potenciál lokality

Část území od nuselského mostu po Muzeum (ulice Legerova a Sokolská) tvoří kompaktní zástavba plynule propojující nové město a Vinohrady. V tomto úseku postačí zklidnění dopravy a zkulturnění veřejného prostoru. Naopak úsek od Muzea po Štvanici lze považovat za urbanisticky ne zcela dokončený. Svědčí o tom množství studií, které se zabývají územím Masarykova nádraží, autobusovým nádražím na Florenci, parcelou nad stanicí metra Florenc a bývalého nádraží Těšnov. Objevují se i studie na řešení ostrova Štvanice včetně varianty zastavění toho území (General Vltavy (D. A. Studio 1994). V některých studiích se také objevuje možnost zastavění území nad vjezdem do Vinohradským tunelem v části u Muzea.

Území dnes působí spíše jako vnitřní periferie, ale je zde velký potenciál pro novou výstavbu. Toto území, které dnes mnohem více rozděluje než spojuje by se mohlo v budoucnu stát novým, velice atraktivním městským centrem, prostorem propojující velmi dlouhou dobu rozdělené čtvrti města. Mnoho významných budov se na této linii nachází už dnes. Je zde Národní Muzeum (dnes rozšířené o budovu Federálního shromáždění), Státní opera, Hlavní nádraží, Masarykovo nádraží, Muzeum Hlavního města Prahy, Ministerstvo zemědělství a ministerstvo dopravy. Do budoucna se uvažuje (jako jedna z možných variant) o umístění nové koncertní síně na Štvanici. Toto území by se mohlo stát významnou městskou třídou, kde mohou vznikat nové budovy pro důležité městské instituce i národního a dokonce i vyššího významu (sídla Pražského magistrátu, nové budovy národní galerie a další velmi významných staveb).



Koncepce městské třídy

Vybraná lokalita je místem s řadou významů i problémů. V minulosti zde procházel hradební okruh nového města pražského a po jeho odbourání a zasypaní příkopu v polovině 19. století vznikl velkorysý prostor spojující Nové město pražské s později vzniklými městskými čtvrtěmi (v té době ještě samostatnými městy). Karlínem, Žižkovem a Královskými Vinohrady. Již v této době zde stálo nádraží Františka Josefa prvního (dnes Hlavní nádraží), které spojovalo Prahu s Vídní. Od druhé poloviny 19. století v okolí vznikají další významné budovy jako Národní muzeum (arch. Josef Schulz, 1891) ukončující osu Václavského náměstí, Nové německé divadlo – dnes Státní opera (arch. Alfons Wertmüller, 1888), budova burzy cenných papírů, který byla v 60. letech přestavěna arch. Karlem Pragerem pro federální shromáždění. V navazující ulici politických vězňů vznikla bankovní budova tzv. Petschkův palác (arch. Max Spielmann), který neblaze proslul za druhé světové války jako sídlo pražského gestapa (dnes Ministerstvo průmyslu a obchodu).

Další významné budovy vznikaly také dále v severní části bývalého hradebního okruhu. Na Florenci vzniklo Muzeum Hl. m. Prahy, nádraží Těšnov (zaniklé při budování severojižní magistrály), Ministerstvo zemědělství a Ministerstvo dopravy při řece. Na ostrově Štvanice pak vznikl slavný sportovní areál. Vznikl tak základ velkorysé městské třídy, takový pražský ekvivalent vídeňské Ringstrasse. V současné době hledá několik institucí nové prostory. Je to Národní knihovna, Národní galerie, hledá se umístění pro koncertní síň pro Prahu, umístění stálé expozice Slovanské epopěje a také pražský magistrát hledá náhradu za svou druhou administrativní budovu, tzv. Škodův palác, který má pouze dlouhodobě pronajatý od soukromého vlastníka. Při výběru lokality pro zmíněné budovy se podle mého názoru často postupuje bez vize širší koncepce umístění takto významných budov ve městě. Z tohoto důvodu považuji za logické pokračovat v budování této v minulosti založené městské třídy a doplňovat ji o další veřejné budovy.



Nové sídlo pražského magistrátu





Nové sídlo pražského magistrátu

Vrchlického sady - stav

Problémový výkres
Barevné ortofoto 2015

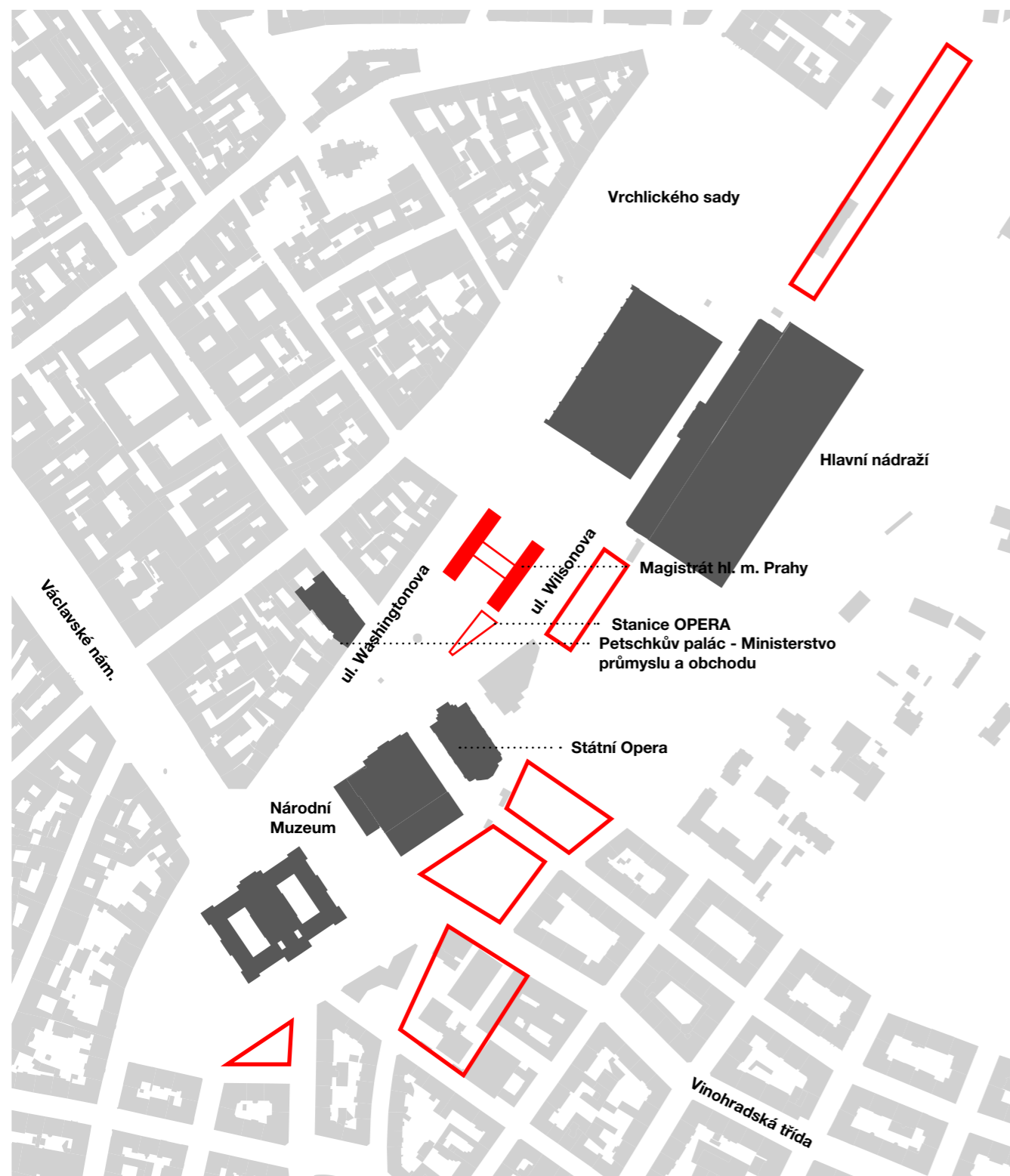
Park vzniklý po zasypání hradebního příkopu a v polovině 19. století je v současné době negativně ovlivněn automobilovou dopravou na severojižní magistrále. Ta se chová ve městě jako cizorodý prvek a namísto toho, aby spojovala městské čtvrti, tvoří obtížně překonatelnou bariéru v srdci města. V současnosti se problémem SJ magistrály zabývá tým odborníků pod vedením dánského architekta Jana Gehla. Problém Vrchlického sadů však není jen v samotném řešení magistrály, ale také v jeho prostorové nedefinovanosti. Park patří k místům v Praze, kde dochází často ke krádežím, pobývá zde mnoho lidí bez domova, místo je špinavé a špatně udržované. Pražané přezdívají místu „Šervůd“ podle legendy o Rob-

inu Hoodovi, tedy les plný zbojníků.

Jako jednu z hlavních příčin považují prostorovou neuchopitelnost místa. Park se otevírá jednak do neprůchodné severojižní magistrály a taky do kolejíště Hlavního nádraží a pohledově se rozplývá až u Riegerovo sadů na Vinohradech. Doplněním chybějící zástavby by se prostor zpřehlednil, byl by lépe kontrolovatelný a výrazně by to přispělo k bezpečnosti prostředí.



Kontext místa



Návrhová část

Urbanis- tický koncept

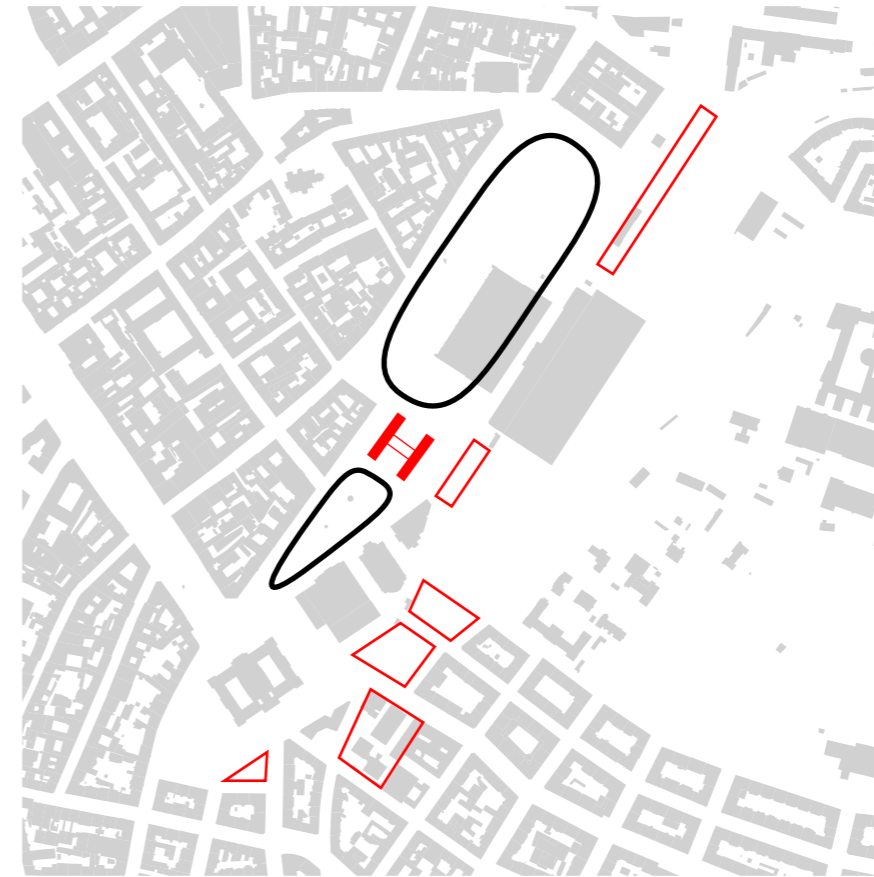
Situace v podzemí

Území je silně zatíženo dopravou nejen nadzemí. Přes parcelu prochází mělce uložený tunel metra C a do budoucna má v těchto místech procházet navrhovaný podzemní železniční diametr a vzniknou vlaková stanice Opera.



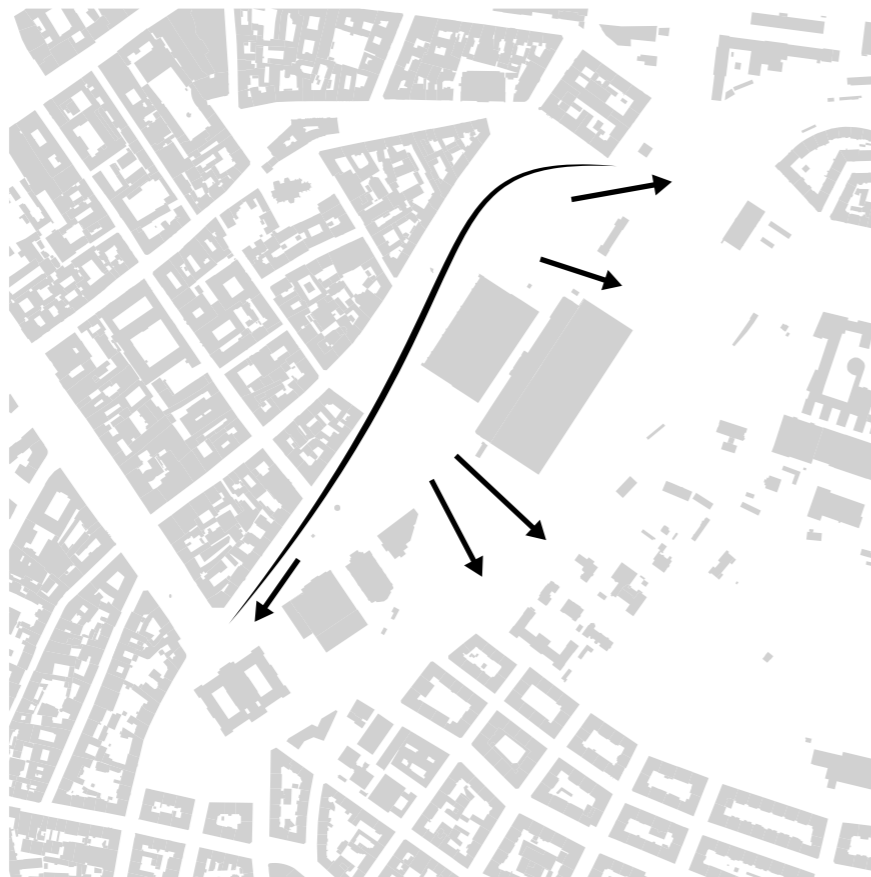
2) Definování prostoru

V okolí se nachází poměrně rozsáhlé plochy, které budou v budoucnu pravděpodobně zastavěny. Tím se promění vnímání prostoru na jasně se definovaný park Vrchlického sady před Hlavním nádražím a prostor před Státní operou.



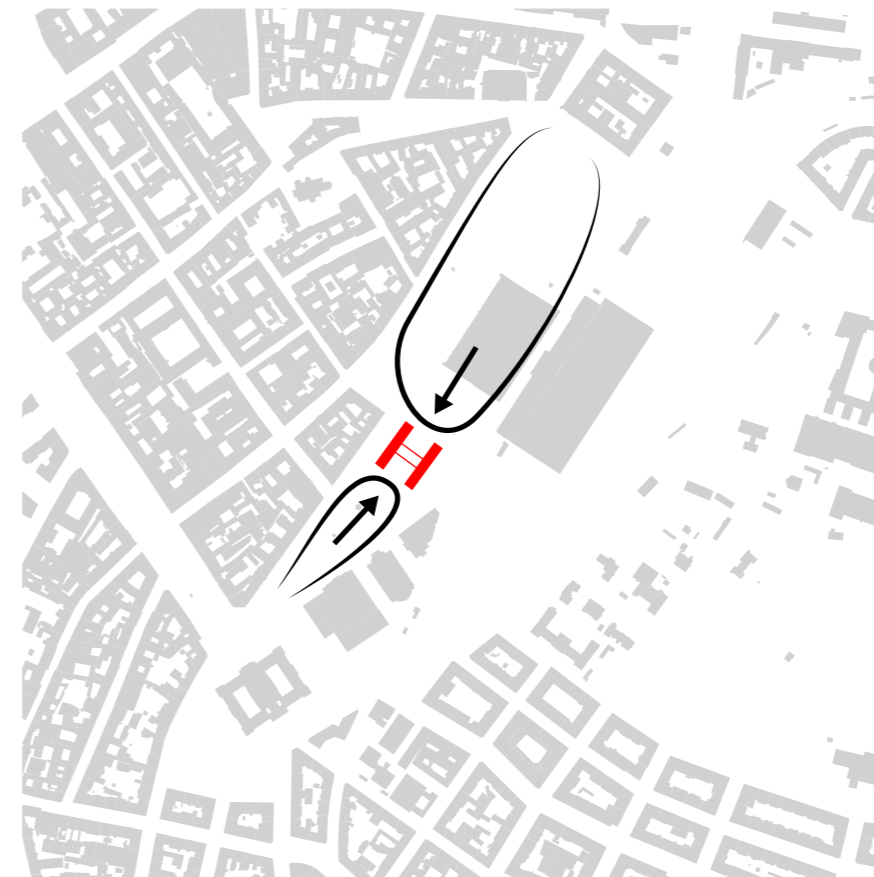
1) Současný stav

Prostor od Muzea po Vrchlického sady je prostorově nedefinovaný, silně zatížený automobilovou dopravou a patří k nejvíce nebezpečným místům v centru Prahy.

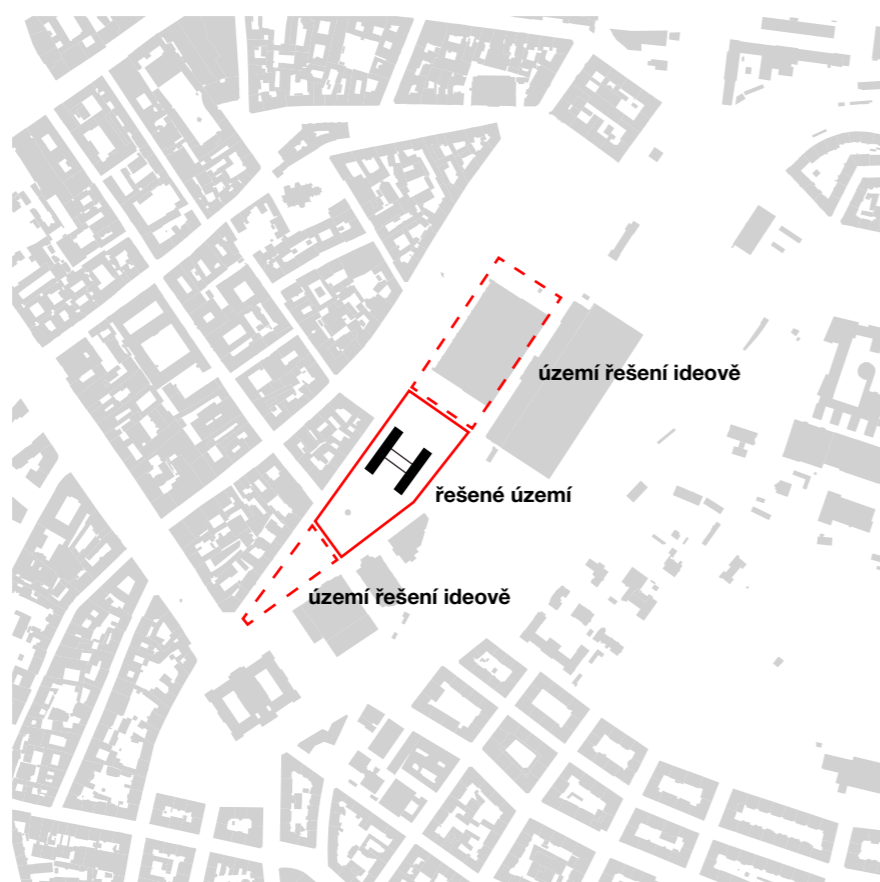


3) Propojení prostorů

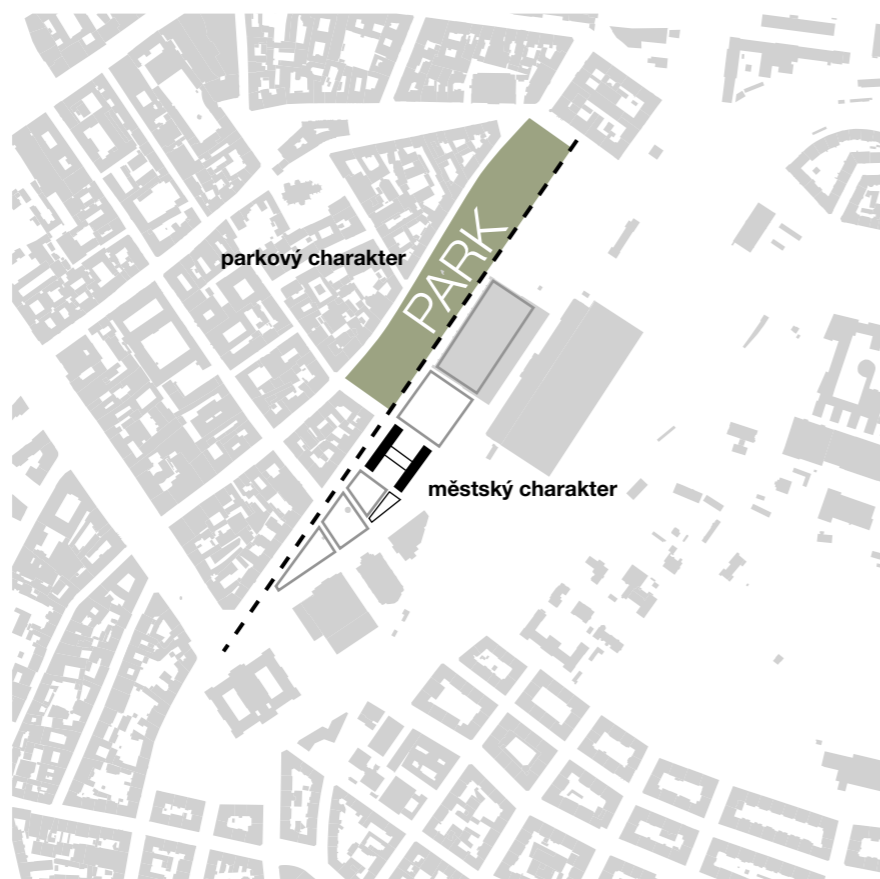
Nově vzniklá magistrátní budova současně definuje i propojuje oba prostory. Místo ožívá díky městskému parteru, který v nejbližším okolí chybí.



Koncept veřejného prostoru



1) Řešené území



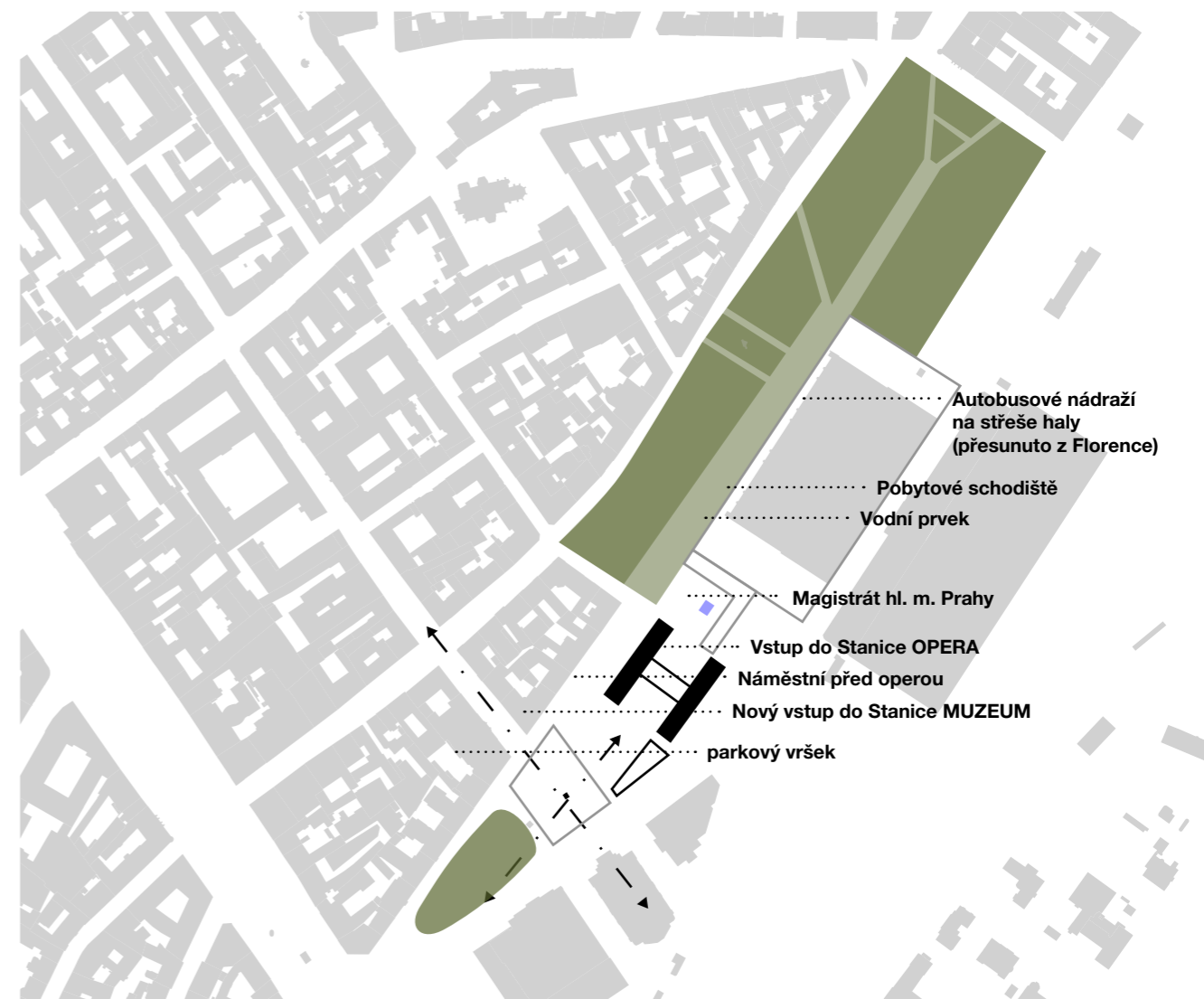
2) Charaktery prostoru

Prostor před Hlavním nádražím se vzrostlou parkovou zelení a prostor před státní operou a Muzeem s městským charakterem.

Budovu situuji mezi ulice Washingtonova a Wilsonova tak, že uzavírá uliční frontu ze strany od hlavního nádraží. Vzniká tak definovaný park před hlavním nádražím přibližně obdélníkového tvaru a městský prostor trojúhelníkového tvaru s ostatními významnými budovami, který končí u budovy Muzea. Prostor dále člením osou ulice Washingtonova na dvě poloviny. Část parková, kde se nachází park založený v 19. Století a část přiléhající k ul. Wilsonova s více městským charakterem. V této části se také nacházejí stavby veřejné dopravy. Kromě Hlavního nádraží zde prochází tunel metra C s přestupní stanicí Muzeum a stanicí Hlavní nádraží, kde v budoucnu vznikne přestup na novou linku metra D. Dále se zvažuje vybudování tzv. železničního diametru,

spojující podzemními tunely linky příměstským vlaků. V místě zhruba před Státní operou je pak navrženo podzemní vlakové přestupní nádraží Opera. Dále jsem se zabýval možným využitím střechy haly hlavního nádraží, která dnes slouží jen jako parkoviště. Tato rozlehlá plocha vzhledem k tomu, že dimenzována na pojezd mohla sloužit jako autobusové nádraží, které by se sem přesunulo z blízkého Florence. Vyřešil by se tím problém dlouhodobé potřeba vystěhování nádraží z nevyhovujících prostor Florence a současně by se efektivně propojila Vlaková a autobusové doprava. Toto řešení předpokládá úpravu provedení humanizace severojižní magistrály a vytvoření světelné křižovatky před historickou budovou nádraží.

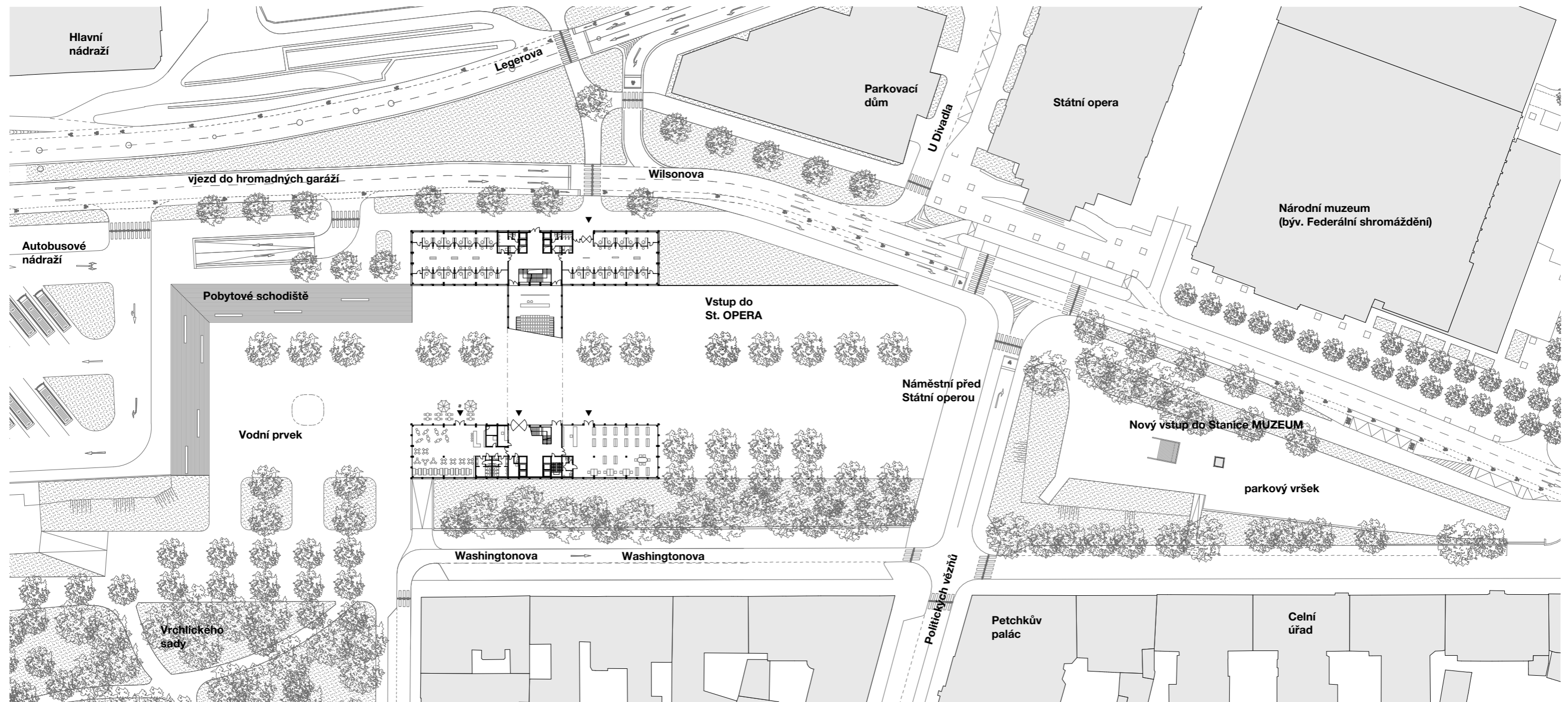
3) Základní členění prostoru





Situace

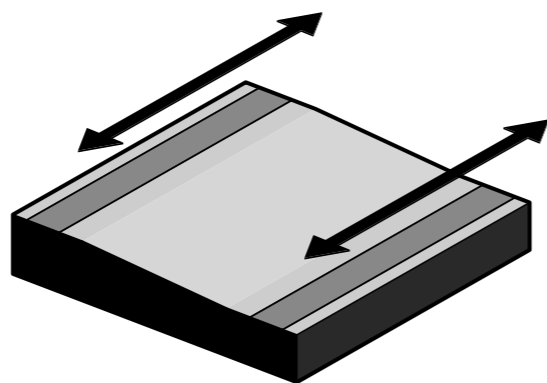
1:1000



Koncept budovy

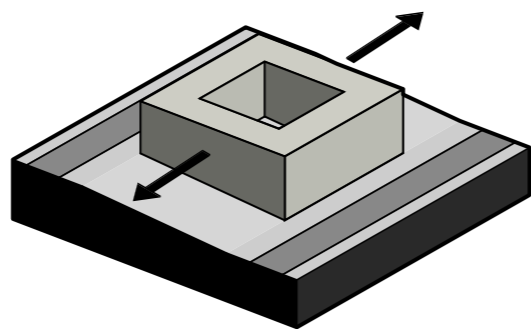
1) Situace

Parcela je z obou stran lemována frekventovanými komunikacemi. Ulice Wilsonova je hlavní automobilová tepna v centru města a ul. Washingtonova je frekventovaná pěší trasa mezi hl. nádražím a Václavským náměstím



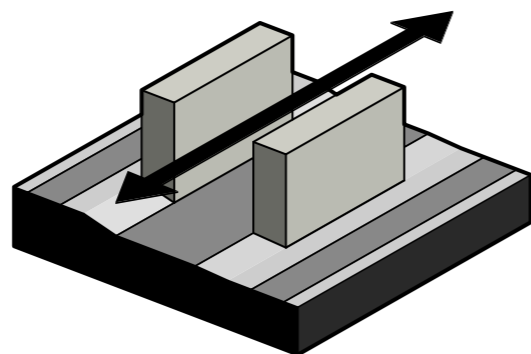
2) Rozdělení

Budova doplňuje navazující blokovou strukturu a člení území na dva jasné prostorově definované celky - Vrchlického sady a prostor před státní Operou.



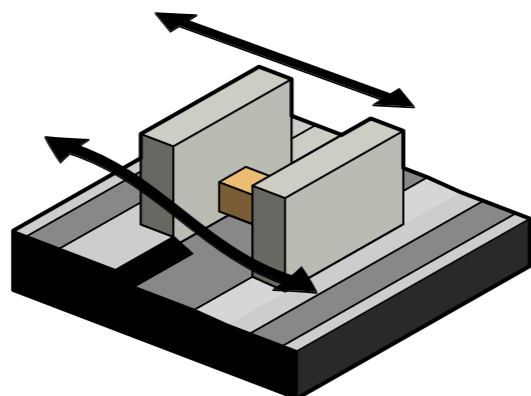
3) Otevření

Středem vzniklého bloku prostupuje nově vzniklá třetí paralelní cesta propojující rozdělené prostory. Mezi obejkou vzniká nový městský prostor s živým parterem.



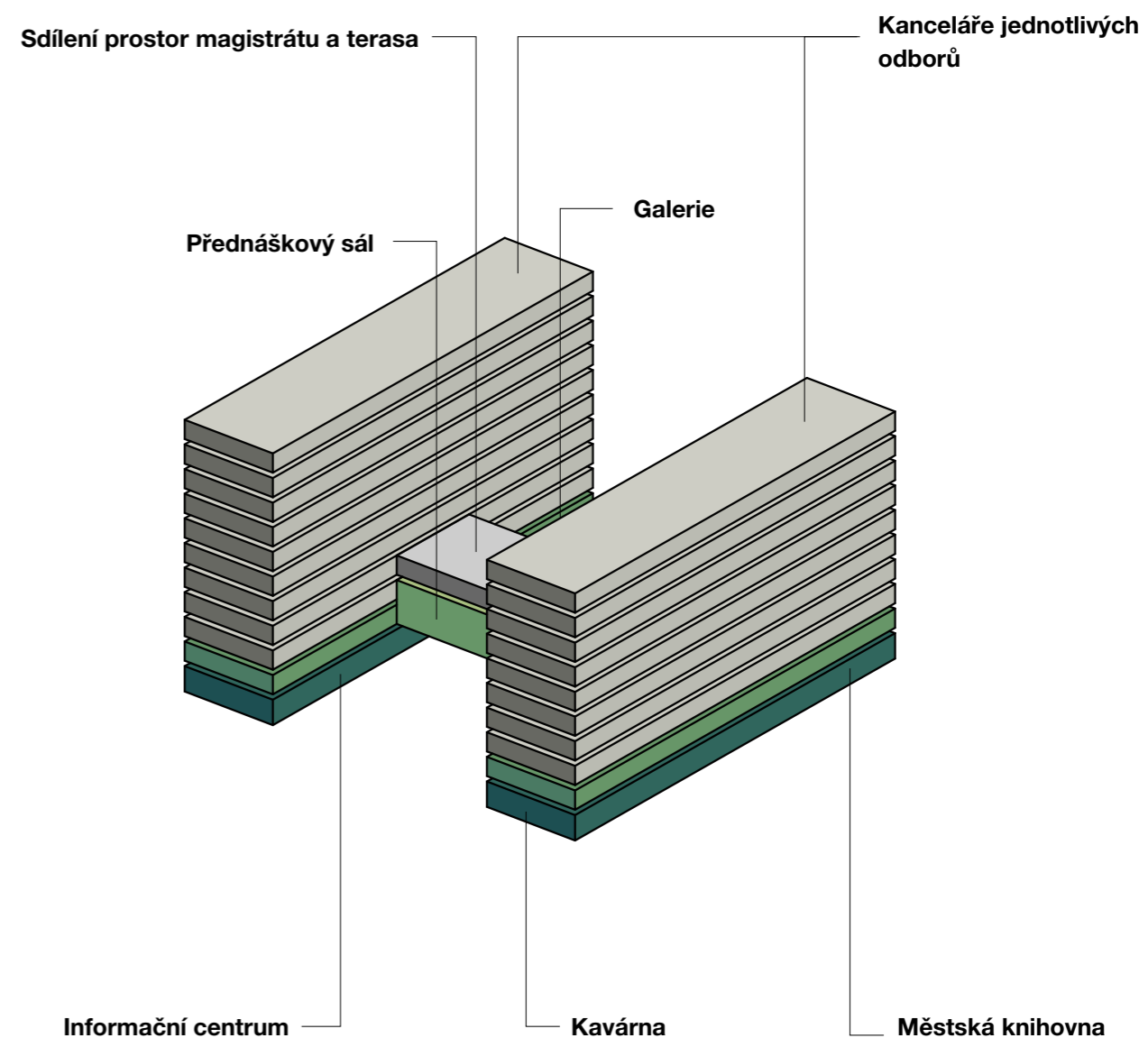
4) Propojení

Budovy jsou propojeny mostovou konstrukcí v níž je umístěn přednáškový sál a sdílený prostor kanceláří. Na úrovni terénu jsou propojeny všechny tři komunikace pobytovým schodištěm.



5) Funkční členění

V parteru budovy je umístěna kavárna, městská knihovna, galerie a informační centrum pro návštěvníky města. Samotný provoz magistrátu začíná od prvního patra, kde se nacházejí přepážky a vstup do sálu. V podlažích výše se pak nacházejí kanceláře jednotlivých odborů.



Navržená Kancelářská budova pojme celkem cca 1200 pracovníků. V prostoru se chová jako blok otevřený v dominantním směru pohybu v území. Členění do dvou věží propojených mostovou konstrukcí má výhodu i v tom, že konstrukce nezasahuje do existujících ani plánovaných podzemních staveb, procházejících středem parcely. Otevření využívám pro vytvoření městského prostředí se živým parterem, který nabízí kavárnu, městskou knihovnu, městskou galerii a informační centrum pro návštěvníky Prahy. Samotný provoz magistrátní budovy začíná od 1. Patra, kde jsou úřednické přepážky a vstup do konferenčního sálu. Další podlaží jsou navržena jako standardní kancelářská podlaží. Západní věž má celkem 10 podlaží, věž západní je o podlaží vyšší. Fasádu tvoří lehký obvodový plášť se stíněním venkovními žaluziemi. Jednoduchý rastr fasády navazuje na klasické historické budovy v okolí a mostová konstrukce reaguje na Pragerovu budovu federálního shromáždění. V suterénu se nacházejí technické místnosti archivu a garáž pro 15 osobních vozidel přístupná z ul. Washingtonova.

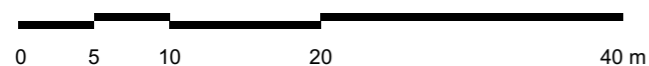
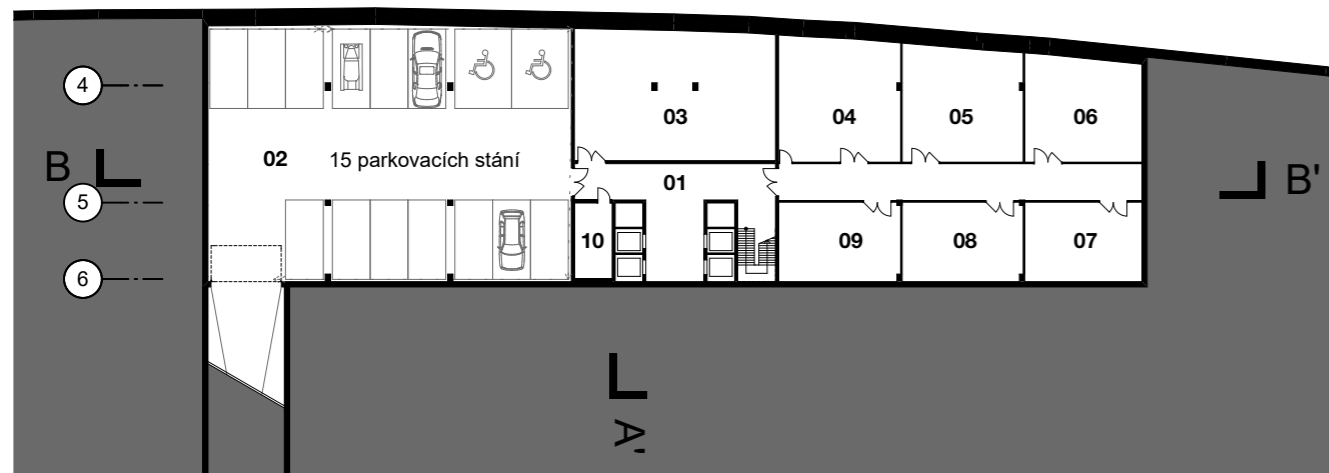
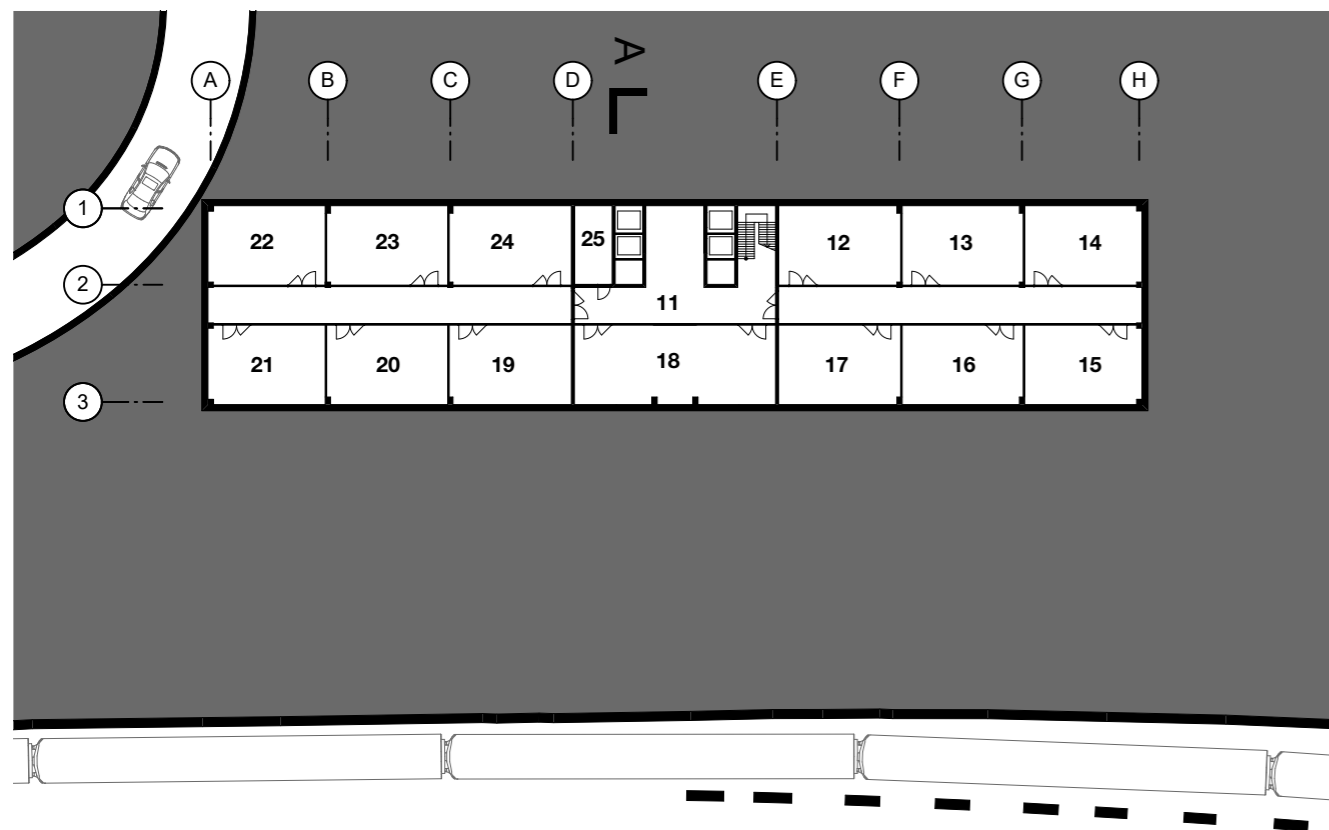


Nové sídlo pražského magistrátu

1. PP

1:500
 Výkres suterénu s garáží o 15-ti parkovacích stání přístupné z ulice Washingtonova. Další místnosti slouží jako technické zázemí, archiv a sklad.

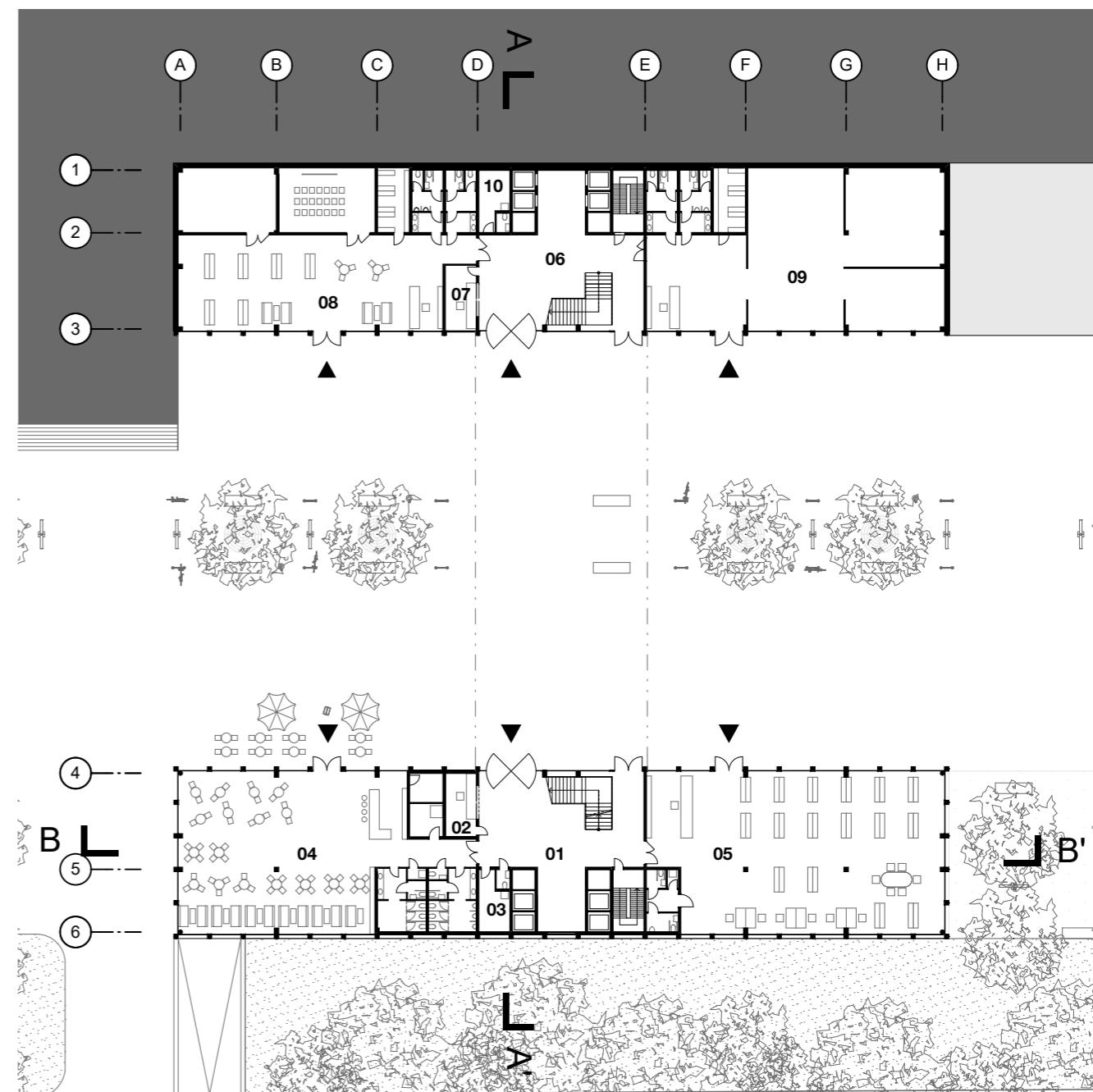
- | | | | |
|-------|------------------|-------|--------|
| 01 | komunikace | 19-24 | archiv |
| 02 | garáž | 25 | sklad |
| 03 | sklad | | |
| 04-09 | technické zázemí | | |
| 11 | komunikace | | |
| 12-17 | technické zázemí | | |
| 18 | sklad | | |



1. NP

1:500
 Výkres parteru budovy s kavárnou, městskou knihovnou, městskou galerií a informačním centrem.

- | | | | |
|----|------------------|----|--------------------|
| 01 | vstup | 08 | informační centrum |
| 02 | recepce | 09 | městská galerie |
| 03 | sklad / úklid | 10 | sklad / úklid |
| 04 | kavárna | | |
| 05 | městská knihovna | | |
| 06 | vstup | | |
| 07 | recepce | | |

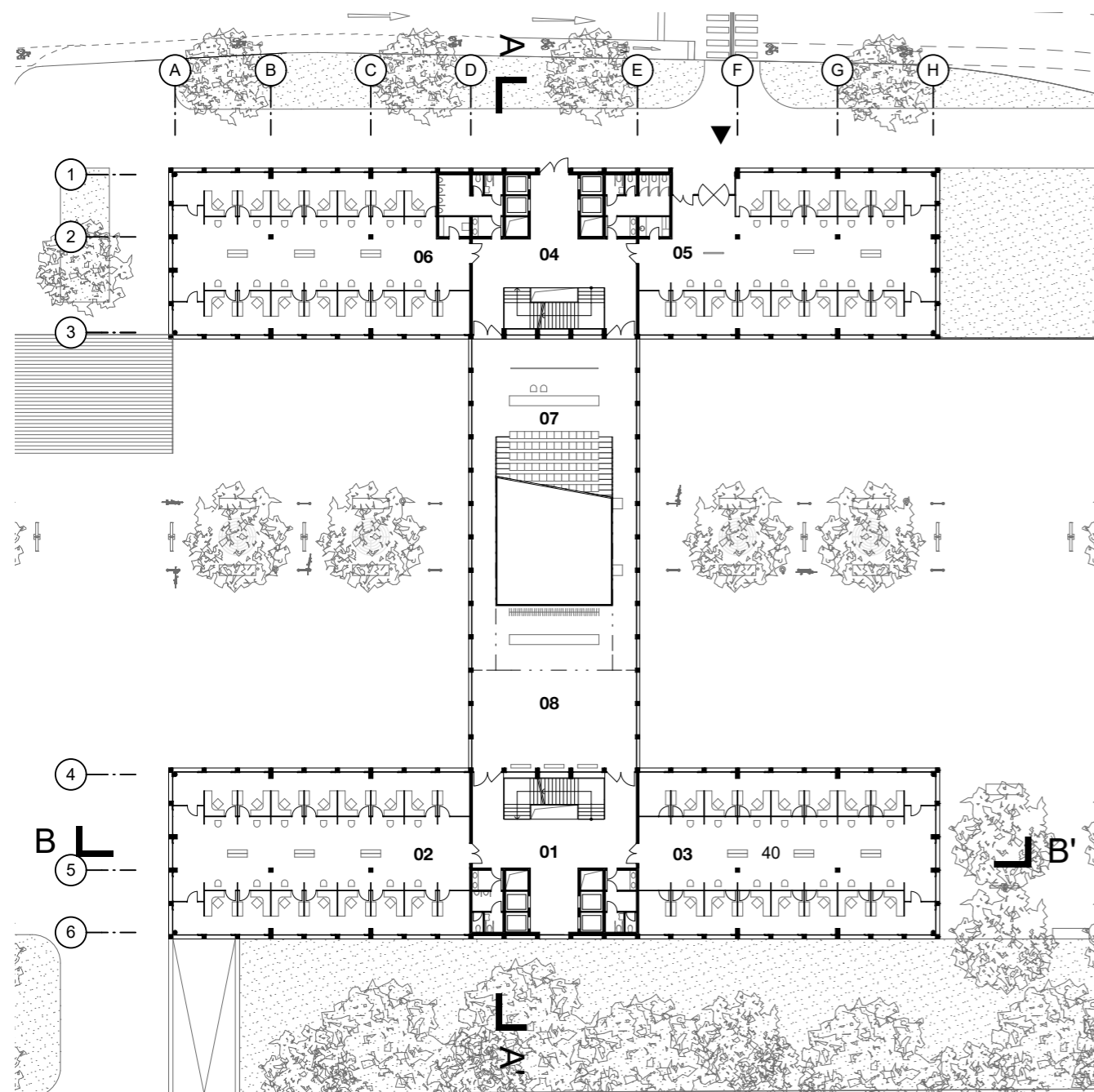


2. NP

1:500

Podlaží je přístupné z úrovně ulice Wilsonova. Nachází se zde úřední přepážky a přednáškový sál umístěný v mostové konstrukci.

- 01 komunikace
- 02 přepážky
- 03 přepážky
- 04 komunikace
- 05 přepážky
- 06 přepážky
- 07 konferenční sál
- 08 šatna / foyer

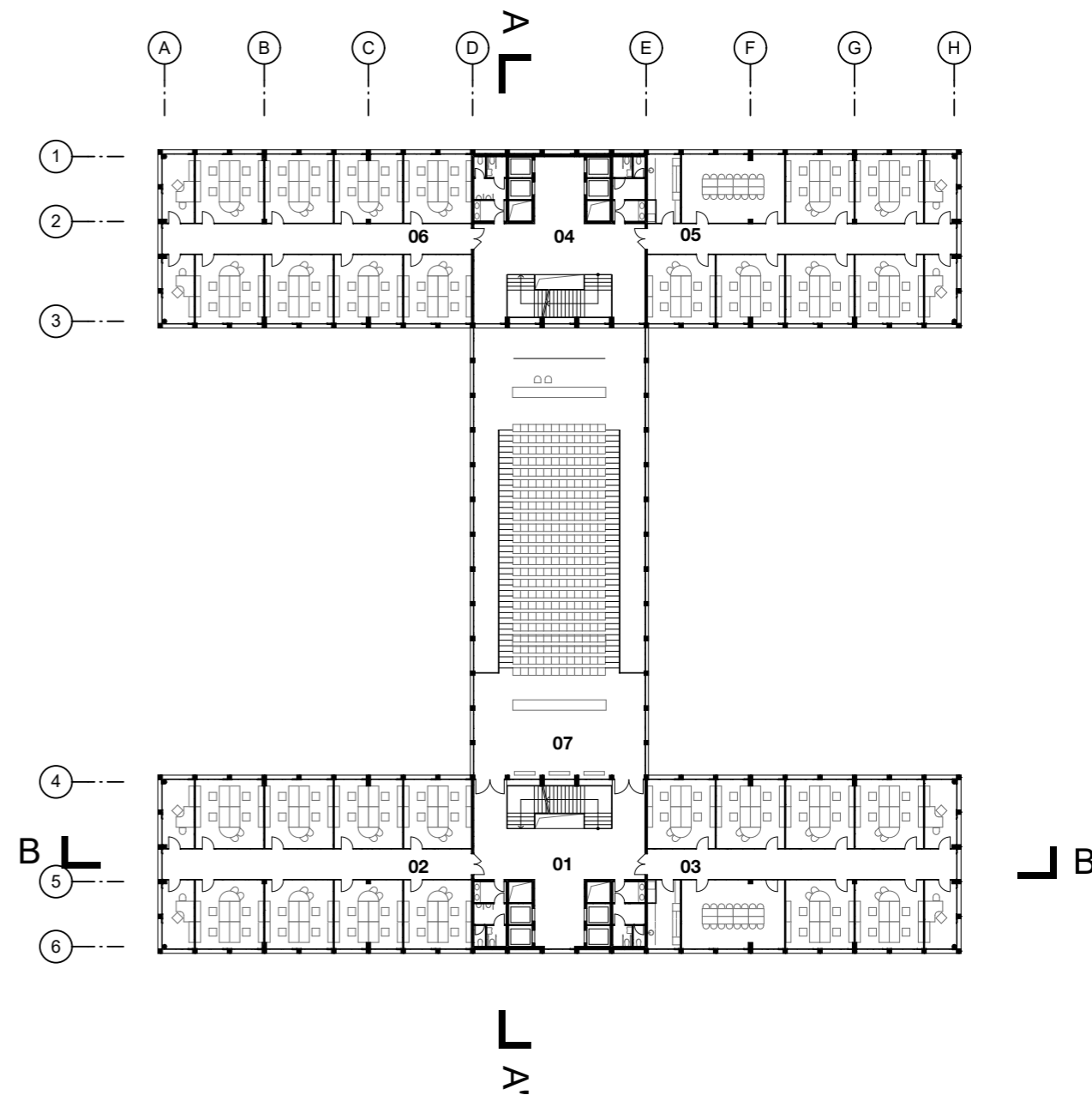


3. NP

1:500

Výkres představuje typické podlaží kanceláří.

- 01 komunikace
- 02 kanceláře
- 03 kanceláře
- 04 komunikace
- 05 kanceláře
- 06 kanceláře
- 07 konferenční sál

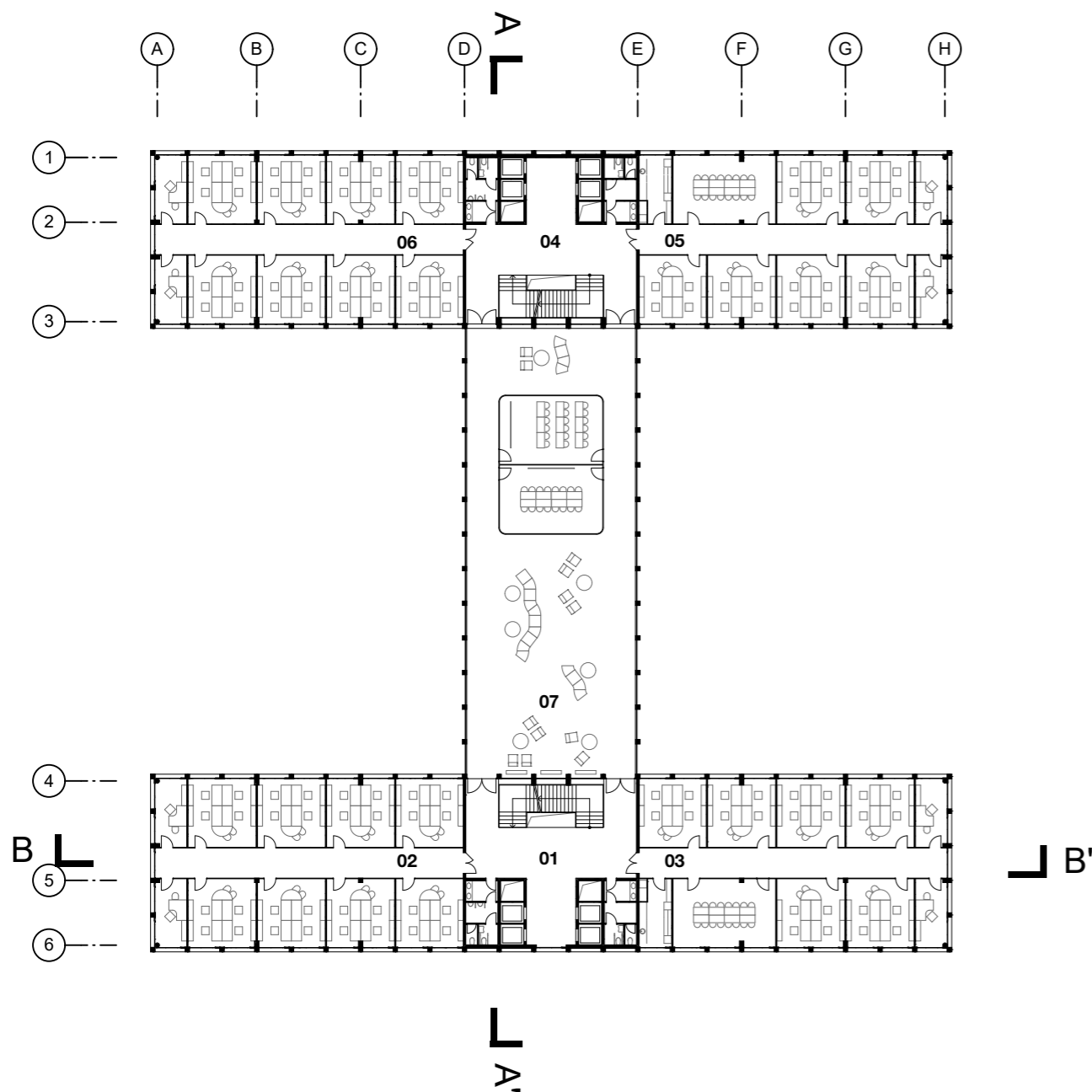


4. NP

1:500

Výkres představuje typické podlaží kanceláří.

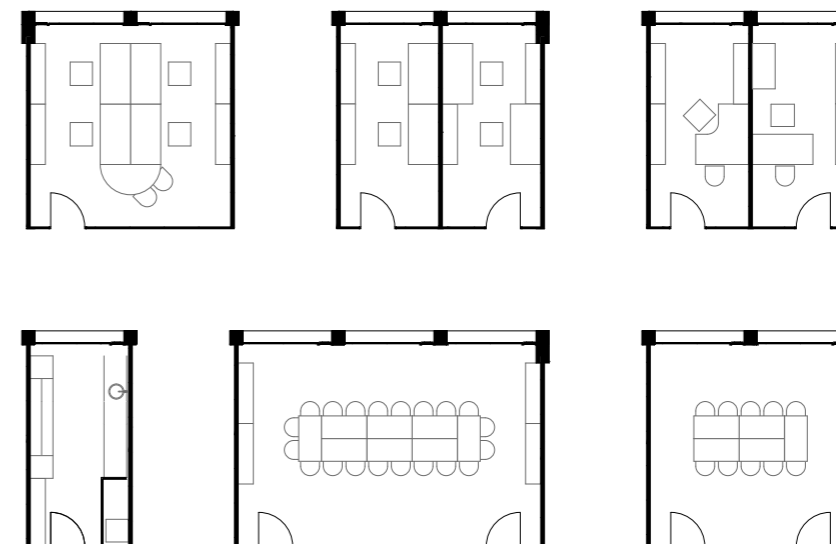
- 01 komunikace
- 02 kanceláře
- 03 kanceláře
- 04 komunikace
- 05 kanceláře
- 06 kanceláře
- 07 sdílený prostor věží



Možnosti modulace

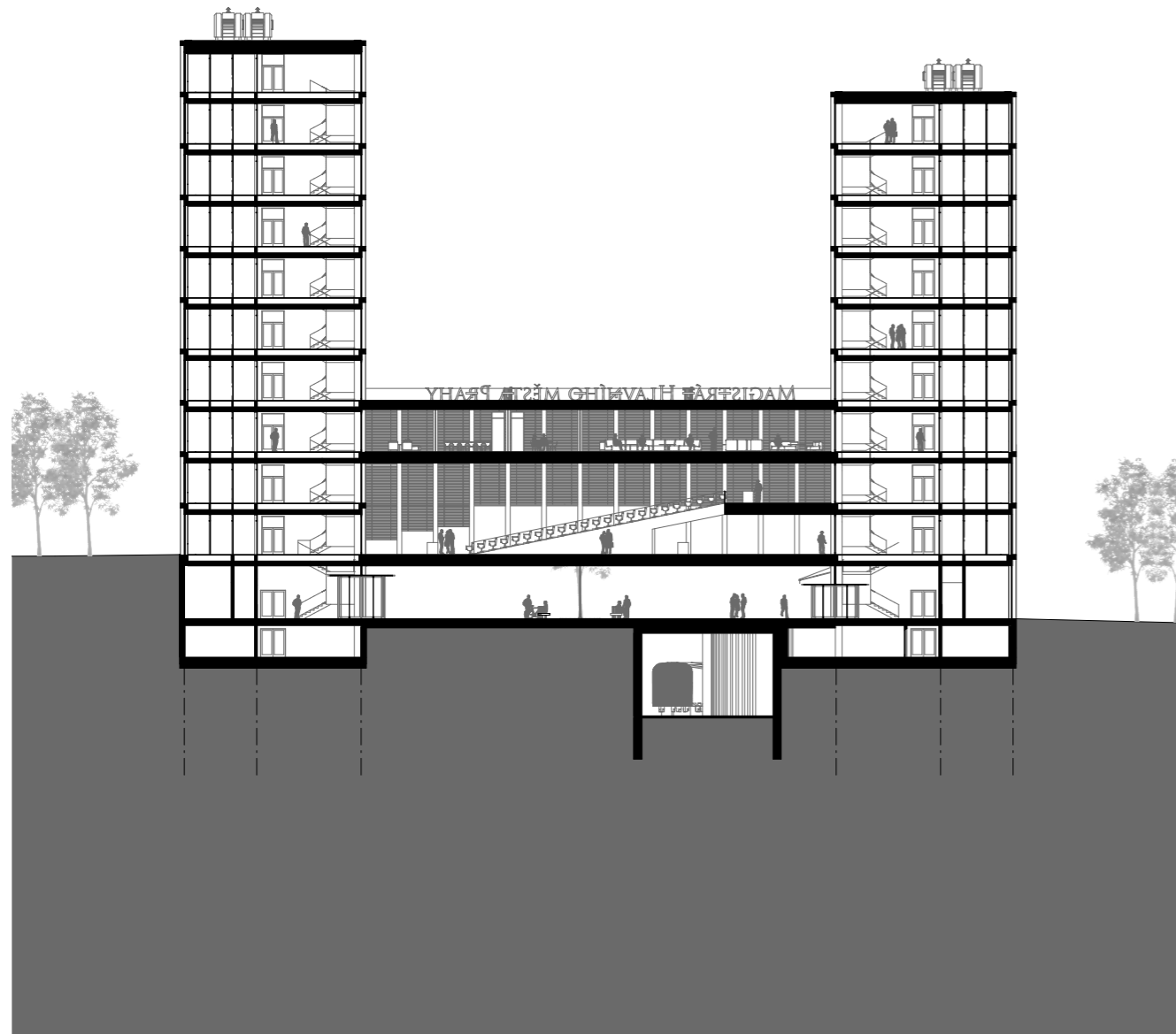
1:200

Prostory lze vytvářet v modulaci 2,7 m podle rastru fasády. Konstrukční výška 3m teěž umožňuje případné řešení jako tzv. open space.



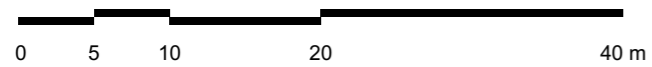
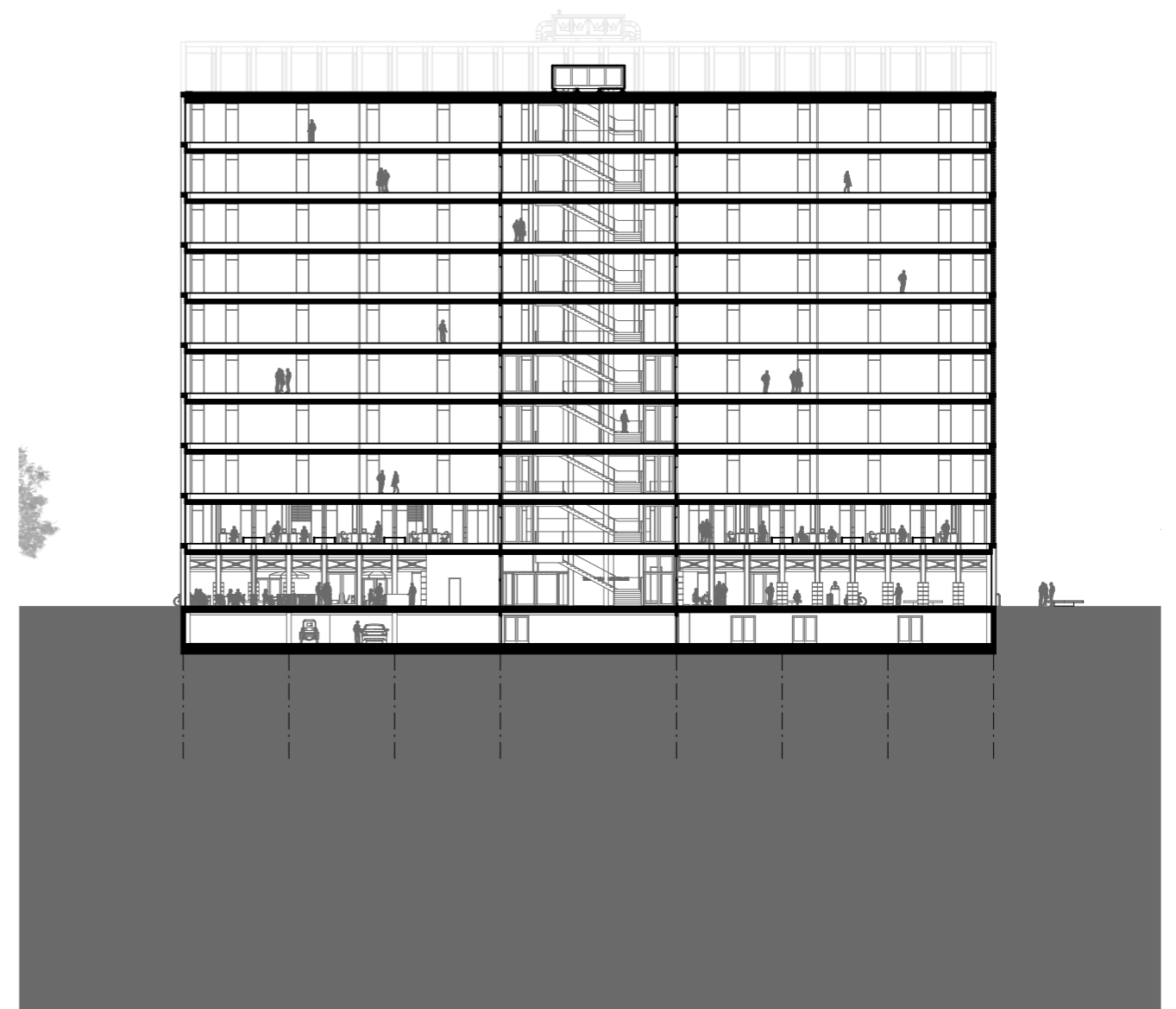
Řez A-A'

Příčný řez 1:500



Řez B-B'

Podélný řez 1:500

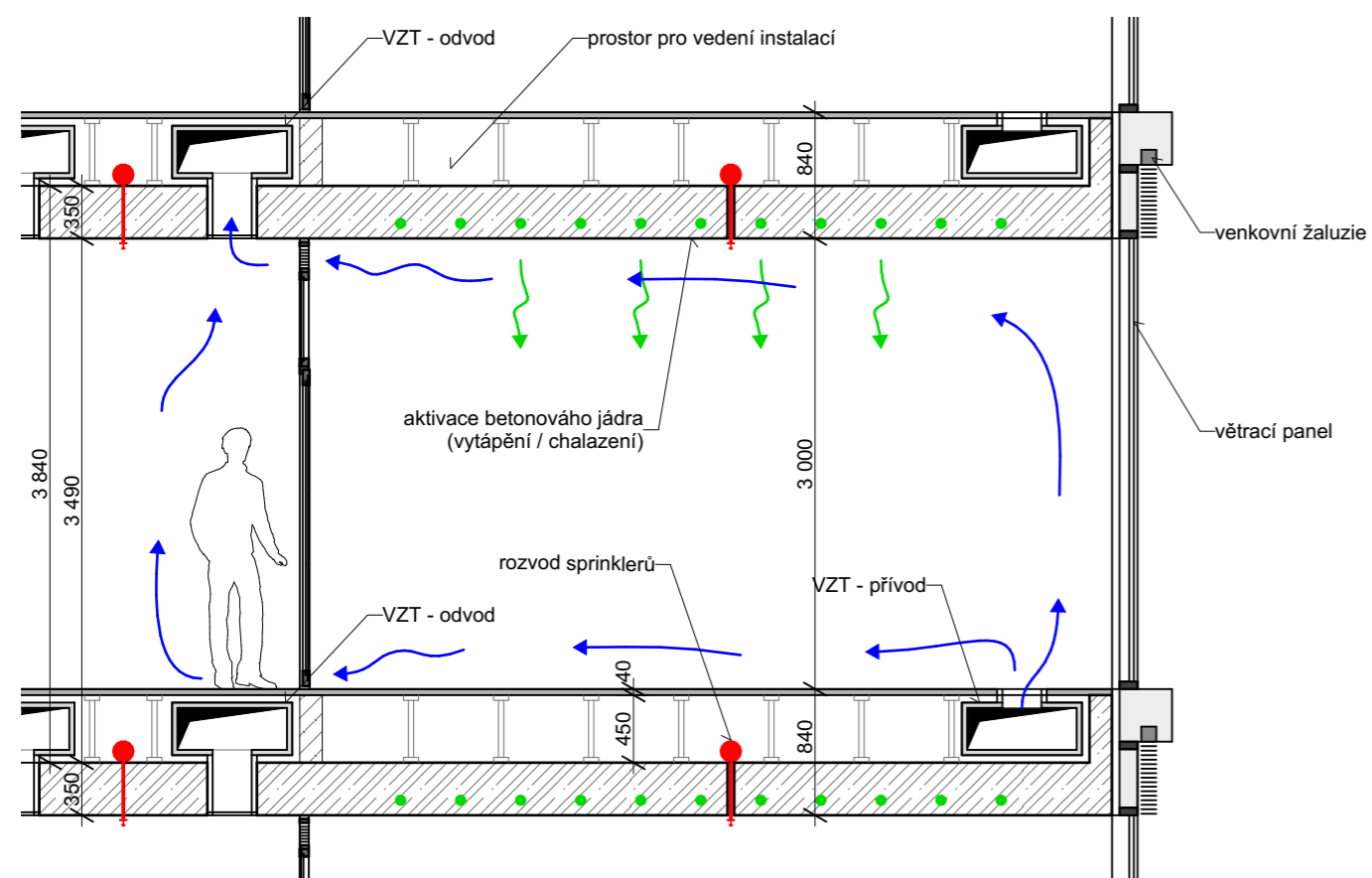


Technické řešení

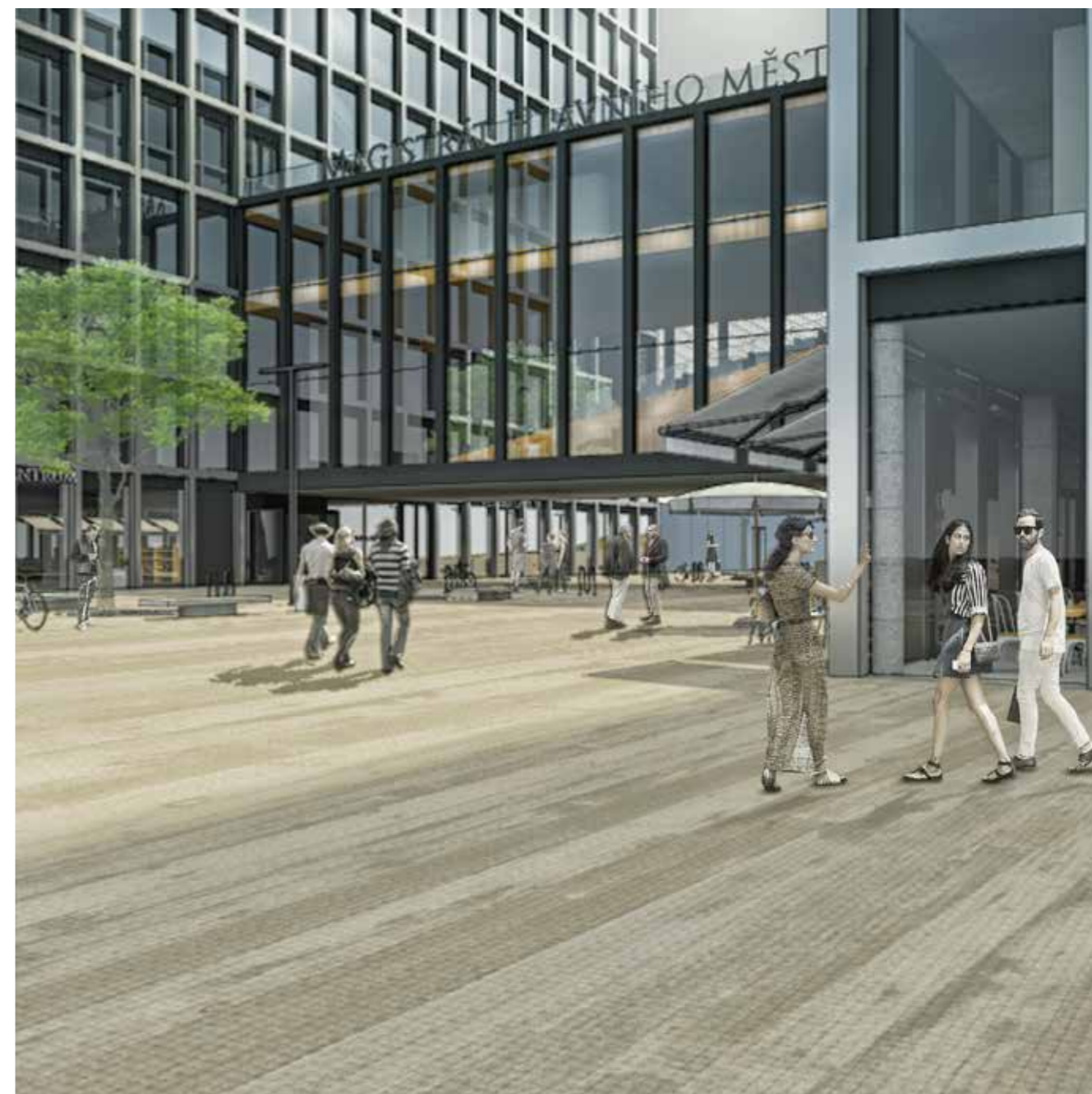
Budova je založena na železobetonových vrtaných pilotech, které jsou také využity pro získávání tepla pro tepelné čerpadlo. Konstrukce budovy je železobetonová monolitická sloupová konstrukce, ztužená jádry. Pro lepší regulaci teploty v budově je využita technologie aktivace betonového jádra (ABJ) využívající energii z tepelného čerpadla ke chlazení, či vytápění odhalenou stropní konstrukcí. Dvojité podlahy zajišťují veškeré technické rozvody (vzduchotechnika, kontrolní výústky ABJ, sprintery, kabeláž aj.). Světlá výška kanceláří 3m umožňuje případnou budoucí změnu na tzv. Openspace office.

Údaje o budově

Hrubá podlažní plocha	20 960 m ²
Obestavěný prostor	80 486 m ³
Výpočtový odhad ceny objektu	504 808 192 Kč



Detail typického podlaží
1:10





Konferenční sál



Nové sídlo pražského magistrátu

Zdroje

<https://www.metroweb.cz>

<http://www.tzb-info.cz/>

<http://plan.ippraha.cz/>

<http://www.ippraha.cz/>

Auto*Mat, z.s.

diplomní seminář Magistrát na magistrálu

<http://constimator.com/cz/>

Poděkování

Děkuji rodině a přátelům, kteří mne podpořili během mého studia architektury. Zvláště pak vedoucímu mé diplomové práce Jánů Stempelovi a konzultanovi Ondřeji Benešovi za inspirativní podněty a rady při zpracování tohoto projektu.

České vysoké učení technické v Praze, Fakulta architektury
2/ ZADÁNÍ diplomové práce
 Mgr. program navazující

jméno a příjmení: Jakub Chaloupek

datum narození: 26. března 1992

akademický rok / semestr: 2016 - 2017 / LS
 obor: Architektura a urbanismus
 ústav: 15127 Ústav navrhování I
 vedoucí diplomové práce: prof. Ing. arch. Ján Stempel

téma diplomové práce: Nové sídlo pražského magistrátu

zadání diplomové práce:

1/ popis zadání projektu a očekávaného cíle řešení

Magistrátu Hl. m. Prahy v současné době uvažuje o výstavbě nové administrativní budovy, která by převzala funkci Škodova paláce. V budově budou soustředěny prostory pro komunikaci s veřejností, proto ji situuji do centra města mezi stanice metra Hlavní nádraží a Muzeum. Budova je umístěna na začátku úseku severojižní magistrály, který má velký rozvojový potenciál do budoucna. Umístění budovy magistrátu právě zde, vnímám jako významný krok k definování veřejného prostoru v okolí a kultivaci a oživení cenného území v centru města.

2/

Pro AU/ součástí zadání bude jasně a konkrétně specifikovaný stavební program
 Pro D/ součástí zadání budou jasně a konkrétně specifikované jednotlivé fáze projektu, které jsou nezbytnou součástí řešení

Nová budova by měla mít hrubou podlažní plochu cca 25 000 m² a kapacitu nejméně 1200 pracovníků. V přízemí se budou nacházet prostory pro komunikaci s veřejností a v patrech kancelářské prostory jednotlivých odborů. V podzemní pak budou garáže.

3/ popis závěrečného výsledku, výstupy a měřítka zpracování


- Situace širších vztahů (1:5 000)
- Celková situace (1:500)
- Půdorysy, Řezy a pohledy (1:200)
- Charakteristické vizualizace
- Průvodní zpráva

Podrobnosti zadání jednotlivých měřítek mohou být v průběhu semestru upřesněny.

4/ seznam dalších dohodnutých částí projektu (model)

- model v měřítku 1:200
- portfolio 2x
- poster
- CD

Datum a podpis studenta

22.2.2017 

Datum a podpis vedoucího DP



Datum a podpis děkana FA ČVUT
 oddělením dne

11.4.2017 

registrováno studijním

kl. d. 14



ČESKÉ VYSOKÉ UČENÍ TECHNICKÉ V PRAZE	
FAKULTA ARCHITEKTURY	
AUTOR, DIPLOMANT: Bc. Jakub Chaloupek AR 2016/2017, LS	
NÁZEV DIPLOMOVÉ PRÁCE: (ČJ) Nové sídlo pražského magistrátu (AJ) New building of the Prague City Hall JAZYK PRÁCE: ČESKÝ	
Vedoucí práce:	prof. Ing. arch. Ján Stempel Ústav: 15127 Ústav navrhování I
Oponent práce:	Ing. arch. Aleš Burian
Klíčová slova (česká):	Magistrát, radnice, severojižní magistrála, Vrchlického sady
Anotace (česká):	Navrhuji budovu pro pražský magistrát, jako náhradu za administrativní budovu Škodova paláce. Budovu umísťuji do zanedbaného prostoru v srdci města na severojižní magistrálu za účelem toho místo pozvednout. Umístěním budovy nově definuji prostorové vztahy v okolí a vytvářím přehledné městské prostředí.
Anotace (anglická):	I propose a building for the Prague City Hall as a replacement for the administrative building of Škoda's Palace. I place the building in a neglected area in the heart of the city on the north-south highway, trying to enhance the surroundings. By locating the building, I redefine spatial relations in the neighborhood and I create a understandable urban environment.

Prohlášení autora

Prohlašuji, že jsem předloženou diplomovou práci vypracoval samostatně a že jsem uvedl veškeré použité informační zdroje v souladu s „Metodickým pokynem o etické přípravě vysokoškolských závěrečných prací.“

V Praze dne 22.5. 2017

podpis autora-diplomanta



Tento dokument je nedílnou a povinnou součástí diplomové práce / portfolio a CD.

