

DIPLOMNÍ PROJEKT
PORODNÍ DŮM LETNÁ
FA ČVUT

Bc. Dominika Galandová
ateliér Kuzemský Synek
LS 2016 | 2017

DIPLOMNÍ PROJEKT
PORODNÍ DŮM LETNÁ

autor: Bc. Dominika Galandová

vedúci ateliéru: Ing. arch. Michal Kuzemský
asistent vedúceho: MgA. Ondřej Synek

LS 2016 | 2017
máj 2017

P O Ď A K O V A N I E

Rada by som sa poďakovala za odborné vedenie pri diplomovej práci vedúcemu Michalovi Kuze-
menskému a Ondřejovi Synkovi. Oponentke Lenke Křemenovej za hodnotenie. Ďakujem sestre za trpe-
zlivé a dlhé rozhovory, rodičom a priateľom za podporu, Mirovi, Vierke a všetkým matkám, ktoré
sa so mnou delili o skúsenosti a spoludiplomantom za spoločné chvíle trávene pri diplomovej práci.

2/ ZADÁNÍ diplomové práce

Mgr. program navazující

jméno a příjmení:	Dominika Galandová
datum narození:	05.07.1992
akademický rok / semestr:	2016 / 2017 letní semestr
ústav:	15119 Ústav urbanismu
vedoucí diplomové práce:	Ing. arch. Michal Kuzemenský

téma diplomové práce:

PORODNÍ DŮM LETNÁ

zadání diplomové práce:

1/ popis zadání projektu a očekávaného cíle řešení:

Úkolem je na zadanou parcelu navrhnout porodní dům. Porodní dům je typologický druh datovaný rokem 1974, stále ve vývoji. Architektonickém i legislativním. Součástí zadání je logicky i návrh optimálního programu. Porodní domy se obvykle vztahují k lokalitě, případně lokální komunitě či zájmové komunitě.

Hlavní teoretickou úlohou je komplexně prověřit vlastnosti typologického druhu „porodní dům“ jako možné alternativy k instituci porodnice. Zadáním diplomanti vstupují na půdu legitimní i legální, avšak v České republice nepraktikovanou a v současné době zájmově prosazovanou. Jako typologické referenze lze použít domy totožného určení fungující v sousedním Německu či Švýcarsku, či jinde v Evropě. Úkolem diplomanta je předložit komplexní návrh „prototypu“ porodního domu, vysvětlit provoz, program a znát legislativní souvislosti. Dům bude navržen velmi detailně a popisně - v tomto ohledu bez rozdílu mezi interiérem a exteriérem stavby. Očekávána je pečlivě navržená struktura s důrazem na popis materiálů, haptických vlastností stavby, určujících detailů, působení světla atd ... Nedílnou součástí zadání je návrh exteriéru tzn. dotčeného pozemku a dopravního rozhraní s okolními pozemky. V zadání je otevřena teoretická možnost spolupráce či propojení navrhovaného porodního domu se sousedním domem „Sdružení ambulantních zařízení Prahy 7“.

2/ Součástí zadání bude jasně a konkrétně specifikovaný stavební program:

„Porodní dům“ je relativně nový typologický druh, který prochází vývojem. Úkolem diplomantů je navrhnout, objasnit a obhájit program jimi navrhovaného „porodního domu“ v souvislosti s konkrétní zadanou parcelou – viz výše.

3/ popis závěrečného výsledku, výstupy a měřítka (pozn¹) zpracování:

- situace širší vztahy v podrobnosti 1:2000
- situace v podrobnosti 1: 500
- půdorysy všech podlaží, včetně zařizovacích předmětů, v podrobnosti 1:100
- pohledy + řezpohledy případně „uliční panorama“ v podrobnosti 1:100 všechny podstatné pro pochopení principu
- řezy - všechny podstatné pro pochopení principu, v podrobnosti 1:100
- detail fasády od parteru k římsě (pohled a řez) v podrobnosti 1:20
- návrh vybraných částí interieru
- 6 vizualizací – zákresů do fotografií, z toho 3 interiérové (resp. obecně „vnitřní“ – rozumí se tím prostory jako atria a podobně)
- fotorealistický nadhledový zákres do fotografie
- stavební program, bilanční tabulka ploch, tabulka kubatur,
- Průvodní zpráva (počet znaků vč. mezer: 3600 z toho perex 400, tělo 3200, *dále pozn²*):
 - a) autorský narativní text
 - b) popis a *zdůvodnění* architektonicko-urbanistického řešení
 - c) popis a *zdůvodnění* konstrukčně-technického řešení
 - d) popis programu, funkce, sumarizace ploch, kubatur a počtů: popis a zdůvodnění struktury

pozn¹: uvedená měřítka jsou jako úzus rozlišení, jejich skutečná tisková velikost na papíře může být v menším měřítku nebo bez měřítka s uvedením grafického měřítka

4/ seznam dalších dohodnutých částí projektu

- digitální nosič (na něm: plachta, portfolio, v tiskové kvalitě ve formátu pdf)

4/ seznam dalších dohodnutých částí projektu

- digitální nosič (na něm: plachta, portfolio, v tiskové kvalitě ve formátu pdf)
- 2x portfolio velikosti A4
- plachta viz vzor FA ČVUT
- fyzický vkládací model řešeného území v měřítku 1:100 (odevzdán bez společného okolí, do kterého jsou modely vkládány, ten slouží celému atelieru)

Datum a podpis studenta:

G. Ludvík
2.3.2017

Datum a podpis vedoucího DP:

2.3.2017

Datum a podpis děkana FA ČVUT:

19.4.2017

J. P. H.

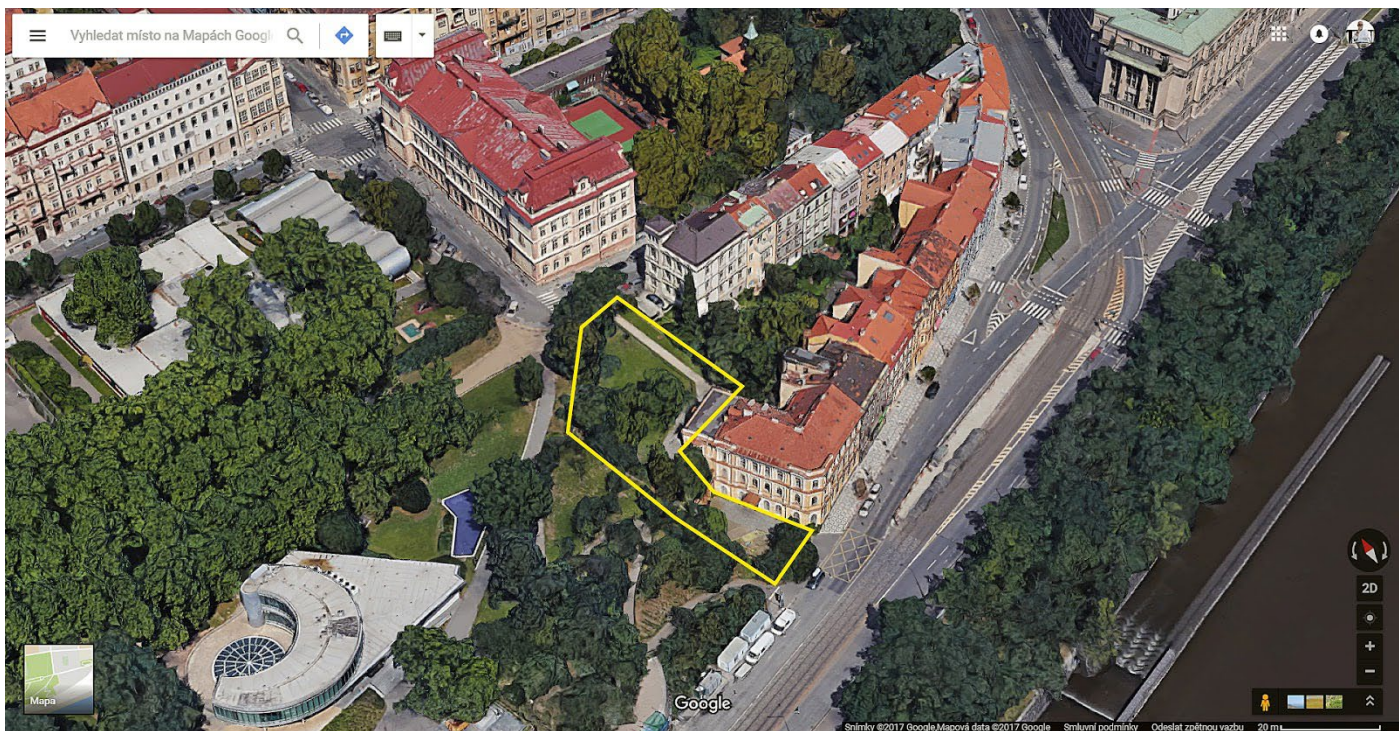
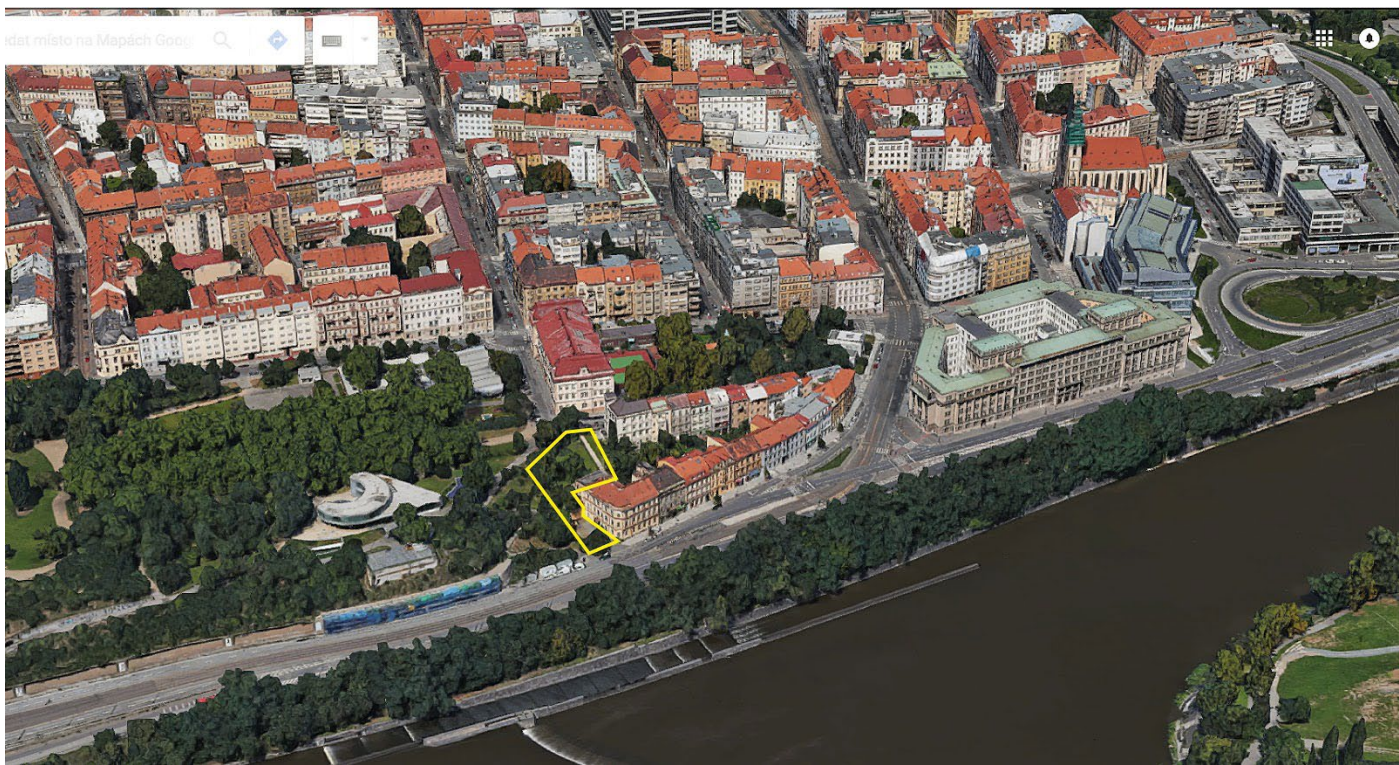
Registrováno studijním oddělením dne:

d.5.17

LQ

PROFESNÉ KONZULTÁCIE

statika Ing. Martin Pospíšil, PhD.
požiarná bezpečnosť doc. Ing. Daniela Bošová
stavebno - konštrukčné riešenie doc. Ing. Vladimír Daňkovský, CSc.
betónové konštrukcie Ing. Hana Hanzlová, CSc.



**ČESKÉ VYSOKÉ UČENÍ TECHNICKÉ V PRAZE
FAKULTA ARCHITEKTURY**

AUTOR, DIPLOMANT: Bc. Dominika Galandová
AR 2016/2017, LS

NÁZEV DIPLOMOVÉ PRÁCE:
(ČJ) PORODNÍ DŮM LETNÁ

(AJ) MATERNITY CENTRE LETNÁ

JAZYK PRÁCE: ČESKÝ

Vedoucí práce:	Ing. arch. Michal Kuzemský	Ústav: 15119 Ústav urbanismu
Oponent práce:	MgA. Lenka Křemenová	
Klíčová slova (česká):	porodní dům, Letná, detail, ženskost	
Anotace (česká):	Predmetom diplomovej práce je návrh pôrodného domu v Prahe v časti Letná. Návrhu predchádzal výskum a zostava programu typológie, ktorá v Českej republike v súčasnosti neexistuje, no v zahraničí je bežným pôrodnickým zdravotníckym zariadením. Vzniká dom, ktorý je venovaný ženám, materstvu, je miestom prirodzeného pôrodu. Úlohou je preverenie kapacity parcely, zasadené vo svahu, s výhľadom na Vltavu a mesto na okraji parku ako aj preverenie možností samotného pôrodného domu.	
Anotace (anglická):	A task of a diploma project was a design of maternity centre in Prague, district of Letná. The design was preceded by design of typology, which does not exist in Czech republic, but on the other hand, it ranks among the favourite typology of medical maternity facilities abroad. Proposed maternity centre is devoted to women and motherhood, it is a place where natural birth takes a place. The task is to test typology as well as a chosen site situated up on a hill above Prague and on the edge of a park.	

Prohlášení autora

Prohlašuji, že jsem předloženou diplomovou prací vypracoval samostatně a že jsem uvedl veškeré použité informační zdroje v souladu s „Metodickým pokynem o etické přípravě vysokoškolských závěrečných prací.“

V Praze dne 24.05.2016


podpis autora-diplomanta

Tento dokument je nedílnou a povinnou součástí diplomové práce / portfolia a CD.



SCHWARTZPLAN
M 1: 3000





OBSAH

01 PREČO PÔRODNÝ DOM	14-15
02 PÔRODNÝ DOM O problematike	16-17
Súčasn \acute{e} česk \acute{e} p \acute{o} rodnictvo	18-19
Zahraničné p \acute{r} klady	20-21
03 PARCELA LETNÁ	22-27



04 | NÁVRH

Z procesu	30-31	Pôdorysy	47-53
Situácia	32-33	Rezy	54-57
Urbanistické riešenie, širšie vzťahy	34-39	Zákresy	58-59
Ciele	40-43	Architektonické riešenie	60
Program	44-46	Konštrukčno-technické riešenie	61
Bilancia	46	Pohľady	62-63
		Bibliografia	68

**01 | PREČO PÔRODNÝ
DOM**

Pôrodný dom nie je povinnosťou, ale voľbou. Miesto z ktorého neodchádzam sklamaná, dotknutá, či s depresiou, ale je to miesto môjho prvého kontaktu s dieťaťom, kde sa odohral moment, ktorý nás ovplyvnil na celý život. Pôrodný dom je miesto kde mi nepodávajú lieky, kde mi zbytočne neurýchlia pôrod. Počúvajú tam moje potreby, sledujú tempo, proces prispôbujú mojím požiadavkám a celé to prebieha prirodzene. Je to prostredie, ktoré mi je

známe, lebo ho navštevujem od začiatku svojho tehotenstva. Vítajú ma, sme si blízky a cítim sa tam ako doma. Vkladám do svojej asistentky dôveru, lebo je to moment, na ktorý čakám 9 mesiacov. Nielen 9 mesiacov, ale celý život. Je to miesto odkiaľ si odnášam spomienku, na zlomový moment svojho života. Je to miesto, kde som vstúpila ako žena a odchádzam ako matka. Je to miesto, kde sa rodia deti.

02 | PÔRODNÝ DOM

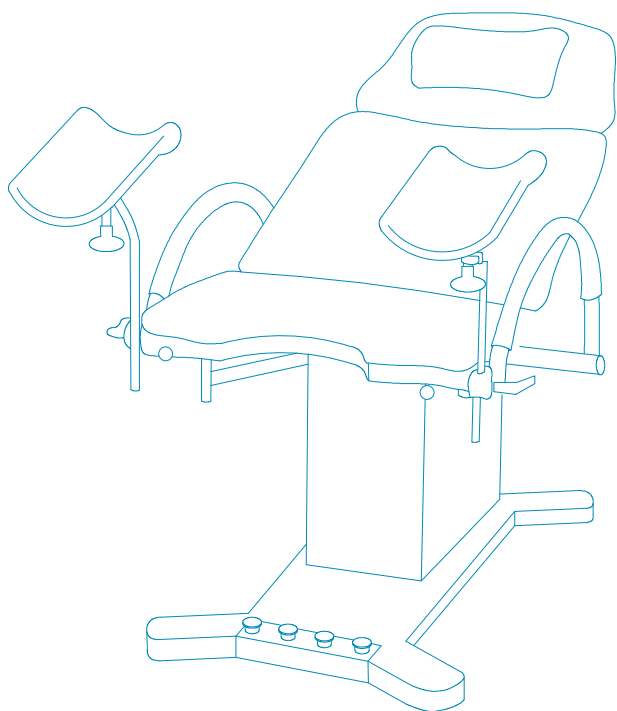
Zahĺbenie sa do tematiky so sebou prinieslo rozhovory so ženami, rodičkami, lekárkou, medičkou rovesníčkami bez skúsenosti pôrodu. Počas toho, sa môj názor vplyvom rôznych podnetov formoval. Prekvapivým zistením bolo, že máloktorí pôrod, bol skutočne krásnym zážitkom, bez toho aby doň zasiahol vonkajší faktor tak, že sa celý dej dá opísať s úsmevom na tvári. Čítanie fór, kde

si matky vymieňajú svoje skúsenosti, len utvrdí v tom, že zaoberať sa tematikou pôrodného domu má zmysel a je to téma viac než aktuálna. Lákavou je jej ženskost a očakávanie, že v budúcnosti, sa ma bude bytostne týkať. Je mi potešením vyjadriť sa k danej téme vlastným návrhom, ktorý odpovedá na otázku ako by mal vyzeráť dom na Letnej.

Pôrody vieme klasifikovať do 3 kategórií podľa miesta výkonu:

PÔROD V NEMOCNICI

Pôrod v nemocnici so sebou prináša istotu a bezpečnosť v podobe lekára. Preto je stále najbežnejšou voľbou pri výbere miesta. Sprievodných znakov však môže byť niekoľko, pričom väčšina spadá do kategórie nežiadúcich a to napr: neosobný prístup, personálom vedený, diktovaný dej, neznáme prostredie, nechcené zásahy. Pôrod je braný ako patologický a žena sa dostáva do roly pasívnej rodičky. Dieťa je od matky separované po dobu celého pobytu a spolu sa zas stretávajú až po odchode z nemocnice.



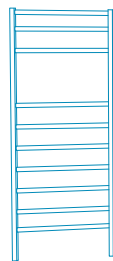
Najbežnejšia pomôcka pri pôrode v nemocnici

PÔROD DOMA

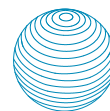
Ženy, ktoré siahajú po možnosti rodiť doma sú vo veľkom percente ženy, ktoré si z pôrodnice odniesli negatívne skúsenosti. Mali by to však byť ženy, ktorým to umožňuje zdravotný stav a predpokladajú bezproblémový pôrod. Vedúcou osobnosťou je pôrodná asistentka, ktorá poskytuje súkromnú starostlivosť v domácom prostredí klientky pred a po pôrode. Pôrod je prirodzený a žena je v tomto prípade aktívnou rodičkou v prostredí, ktoré je jej dobré známe.

PÔROD V PORODNOM CENTRE/DOME

V zahraničí bežná voľba ako rodiť. Fyziologický pôrod na známom mieste, ktoré žena počas celého tehotenstva navštevovala. Je voľbou žien, ktoré nechcú rodiť v domácom prostredí, pričom pocit presunu za starostlivosťou im dáva pocit bezpečia, či už z vlastného rozhodnutia alebo v prospech otca.



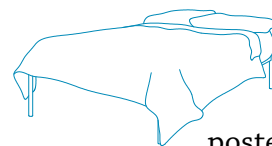
rebrina



fitlopta

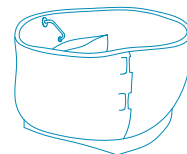


pôrodná stolička



posteľ

Pomôcky používané pri pôrode v pôrodnom dome



pôrodná vaňa

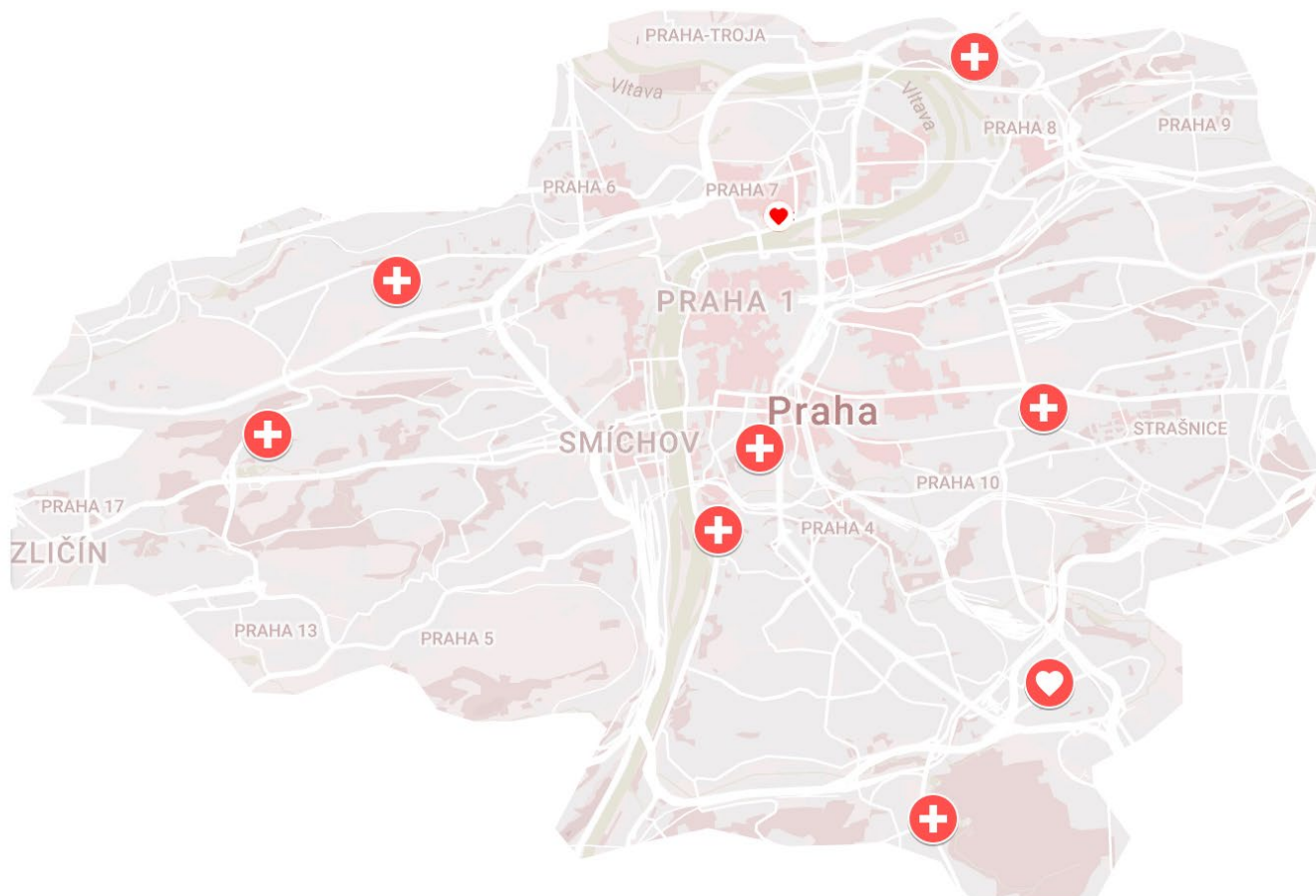
závesná tkanina



bazénik

ČO TO JE PÔRODNÝ DOM?

“Je to zdravotnícké zariadení, ktoré nabízí porodnickou péči zdravým ženám s fyziologickým tehotenstvom a predpokladaným fyziologickým porodom. Nabíza ženám individuálnu neinvazívnu péču, ktorou poskytujú samostatne registrované porodní asistentky v rozsahu kompetencií zakotvených v zákone (č. 96/2004 Sb. a č. 424/2004 Sb). Porodní asistentkám nabízí možnosť pečovať o tehotné a rodičky ženy a ženy v poporodnom období podľa mezinárodne uznávaného modelu péče porodních asistentek s využitím hlboké znalosti fyziologie porodního procesu.” [1]



MAPA PORODNÝCH MIEST V PRAHE

- ⊕ Fakultní Nemocnice Královské Vinohrady
- ⊕ Fakultní Nemocnice Praha Motol
- ⊕ Fakultní Thomayerova Nemocnice
- ⊕ Nemocnice na Bulovce
- ⊕ Ústav pro péči o matku a dítě v Podolí
- ⊕ Všeobecní fakultní nemocnice Praha u Apolináře
- ⊕ Vojenská fakultní nemocnice Praha

- ♥ Porodní dům U Čápa
- ♥ Porodní dům Letná

SÚČASNÝ STAV ČESKÉHO PÔRODNÍCTVA

V Českej republike sa doma rodilo bežne do konca 2. svetovej vojny. Potom sa pôrody presunuly do nemocníc, kedy kontrolu prebrali lekári a rola pôrodnej asistentky takmer zanikla. Systém sa naprosto zmenil a nastal zvrät kedy sa z fyziologického pôrodu stal patologický. Dnes však vníma-me hlasy žien, ktoré prejavujú snahu sa priblížiť k prirodzenému pôrodu. Súčasný systém im však do karet nehraje a jediný pôrodný dom v ČR neumožňuje výkon pôrodov. Výsledkom tak zostáva pribúdajúci záujem a vznik rôznych hnutí podporujúci slobodný výber matky, čo sa týka miesta a spôsobov pôrodu a samotného priebehu.

“Je nutné povedať, že české pôrodníctvo je asi najefektívnejšie na svete. Vstupuje doň asi štyrikrát menej financií ako do nemeckého alebo holandského, napriek tomu sa pýši dlhodo- bejšimi perinatálnymi výsledkami na svete (spolu so škandinávskymi krajinami a Japonskom).” Jozef Záhumenský [2]

Súčasnú situáciu českého pôrodníctva komplikuje viacero faktorov.

Závažný rozdiel, ktorý odlišuje postavenie pôrodných asistentiek od lekárov je ich **právna ochrana**. Nakoľko lekár je chránený zákonom, pôrodná asistentka túto výhodu nemá, čo významne komplikuje ich činnosť a ovplyvňuje postavenie. Mnoho z nich má za sebou súdne žaloby a spory. V zahraničí je však postavenie pôrodnej asistentky diametrálne odlišné. Zaujímavosťou je, že v západných krajinách napr. Nemecku je postavenie pôrodnej asistentky uzákonené, zn. pôrodná asistentka musí byť fyzický prítomná pri každom pôrode, narozdiel od lekára.

Pôrodným domom a pôrodom doma u nás komplikuje situáciu **právny a zdravotnícky systém** sociálneho poistenia. V zahraničí funguje hierarchia, kde komplikované pôrody odvádza lekár v nemocnici a bezproblémové pôrody pôrodná asistentka v pôrodnom dome, centre či doma u rodičky. Tento systém je logický a prijateľne ekonomický nastavený, kde práca lekára je drahšia a odohráva sa len tam, kde je potrebná.

Ďalším faktorom je **dostupnosť**. Vyhláška ustanovuje polohu pôrodného domu v dostupnosti 15minút prevozom dopravným prostriedkom od

nemocnice. Toto časové rozmedzie je stanovené maximálnym časom, za ktorý je potrebné vykonať cisársky rez.

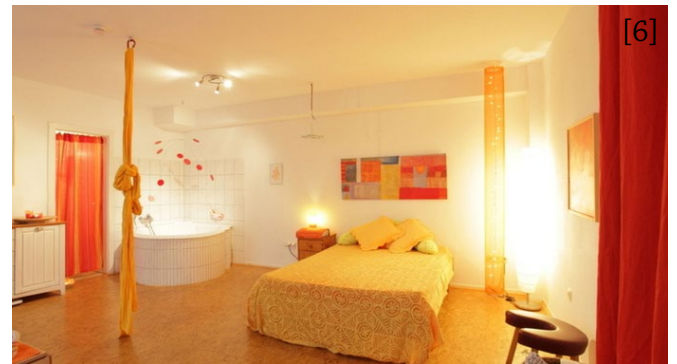
V zahraničí sa však tento typologický druh pomedzi pôrodnými zdravotníckymi zariadeniami radí medzi obľúbené. U nás však stále staviame základy prirodzenému pôrodu a jeho návratu. V minulosti už pôrodný dom v Česku vznikol viackrát, no vždy pretrval len zopár rokov. O túto tematiku však výrazne stúpa záujem. Žien, ktoré sú po vlastných skúsenostiach nespokojné pribúda a tých, ktoré sa rozhodnú rodiť doma je každým dňom viac. Štatistika hovorí o cca 191 domácich pôrodoch ročne. Aké je však skutočné číslo, nie je známe. Odhad pôrodných asistentiek sa pohyboval medzi 240- 500 pôrodmi ročne. Medzi dôvodmi nespokojnosti sa objavujú hlavne: zasahovanie do priebehu pôrodu ako sú urýchľovanie pomocou vonkajších vplyvov a s ním spojený nadmerný zásah personálu, sprevádzané podávaním liekov, vykonávaním nadmerného počtu cisárskych rezov, ďalej odmietanie bondingu a oddeľovanie matky od dieťaťa, čo môže viesť k popôrodným depresiám, absolútna strata súkromia, diskomfort a množstvo iných. Pôrod v nemocnici sa klasifikuje ako patologický, čo je chápané ako potrebou liečiť, zasahovať. Pôrod doma a v pôrodnom dome sa utieka k prirodzenému pôrodu a rytmus udáva matka a dieťa. Všetky tieto faktory nútia lekárov a zdravotnícke zariadenia prehodnocovať kvalitu poskytovaných služieb, rozširovať ponuku a vrátiť sa k domácim pôrodom. Výsledkom je vznik nových zariadení, ktoré sa radia medzi obľúbené aj vďaka nízkemu počtu odvádzaných pôrodov, z okolia napr. Rakovník, či Neratovice.

Pôrodný dom je nutným krokom vo vývoji pôrodníctva, k prispôsobeniu sa súčasným potrebám. Pôrodný dom je tak odpoveďou na súčasný stav. Potenciálnym smerom vývoja podľa môjho názoru je nutný vznik nových zariadení, ktorý by predstavil “nové” technicky prirodzeného pôrodu, čo je nutné k transformácií už existujúcich pracovísk. Potrebná je však zmena chápania pôrodu, ako takého. Je potrebné posilovať rolu ženy a chápania jej potrieb. Ozývajúce hlasy sa dnes už nie len z radov žien však predpovedajú nádejnú budúcnosť. Nádejou tak ostáva položenie pevného základu pôrodného domu a jeho vytrvanie.



ZAHRAIČNÉ PŘÍKLADY



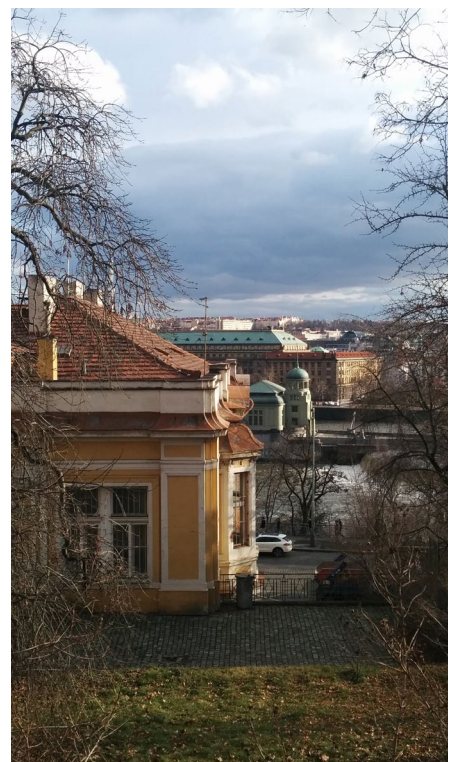




03 | PARCELA LETNÁ

Parcela sa nachádza na nároží ulíc Skalecká a Františka Křížika. Je komplikovaná svojou svahovitou terénom, pričom klesá zo severu smerom z ulice Františka Křížika na juh, k Nábřežiu kapitána Jaroše. Celkovo svojou výškou prekonáva 4,250 mm. Táto poloha je na okraji parku Letenských sádov a vďaka svahovitému terénu sa z parcely ponúka výhľad na Vltavu a centrum mesta.

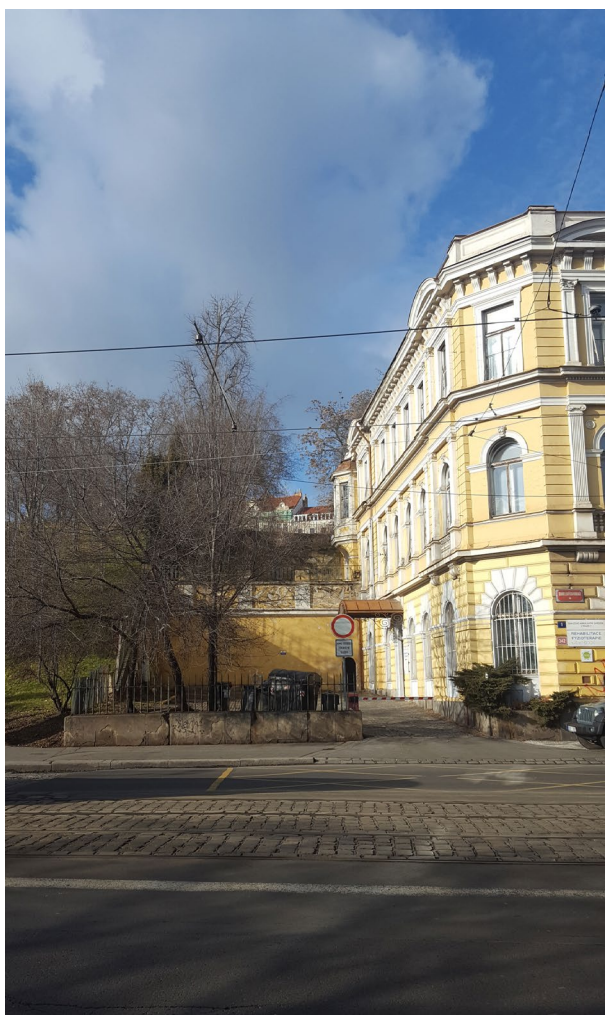
Prístup na parcelu je možný či už z ulíc, parku alebo z parcely, na jej nižšom bode, zo strán kde je situovaný vstup Lekárskeho domu. Je ľahko dostupná verejnou dopravou z viacerých strán a to z juhu zastávkou Náměstí kapitána Jaroše a zo severu zastávkou Kamenická a Strossmayerovo náměstí. Parcela sa dá považovať za lukratívnu. Vyvýšenie nad mesto, výhľad, Letná a priestranstvo parku.







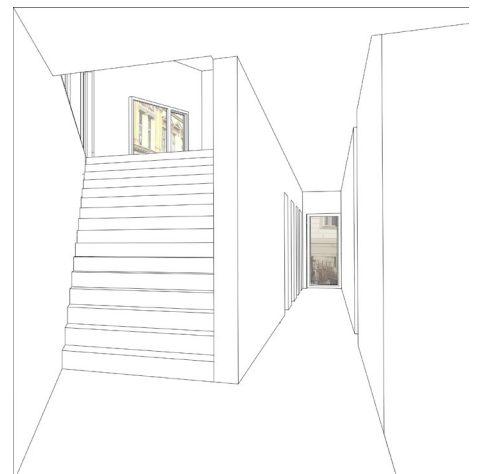
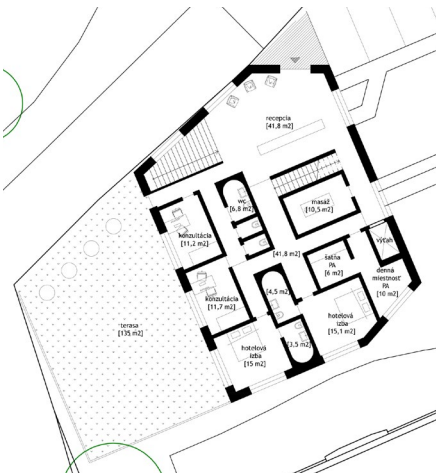
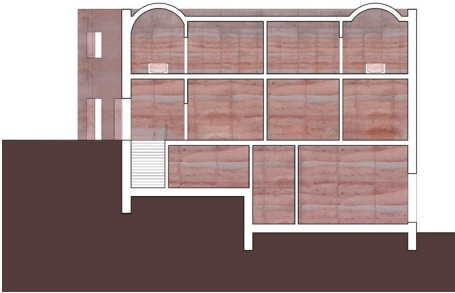
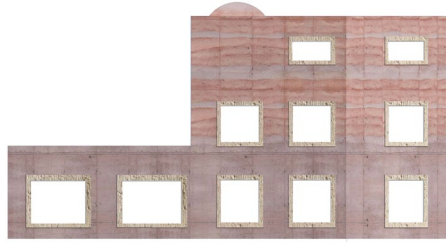
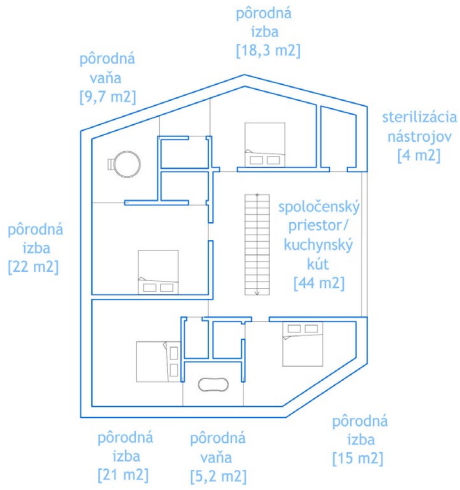
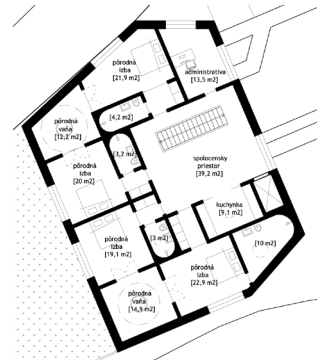




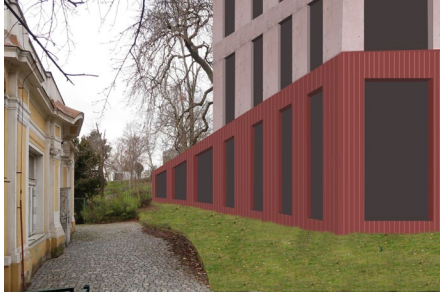


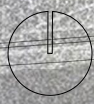
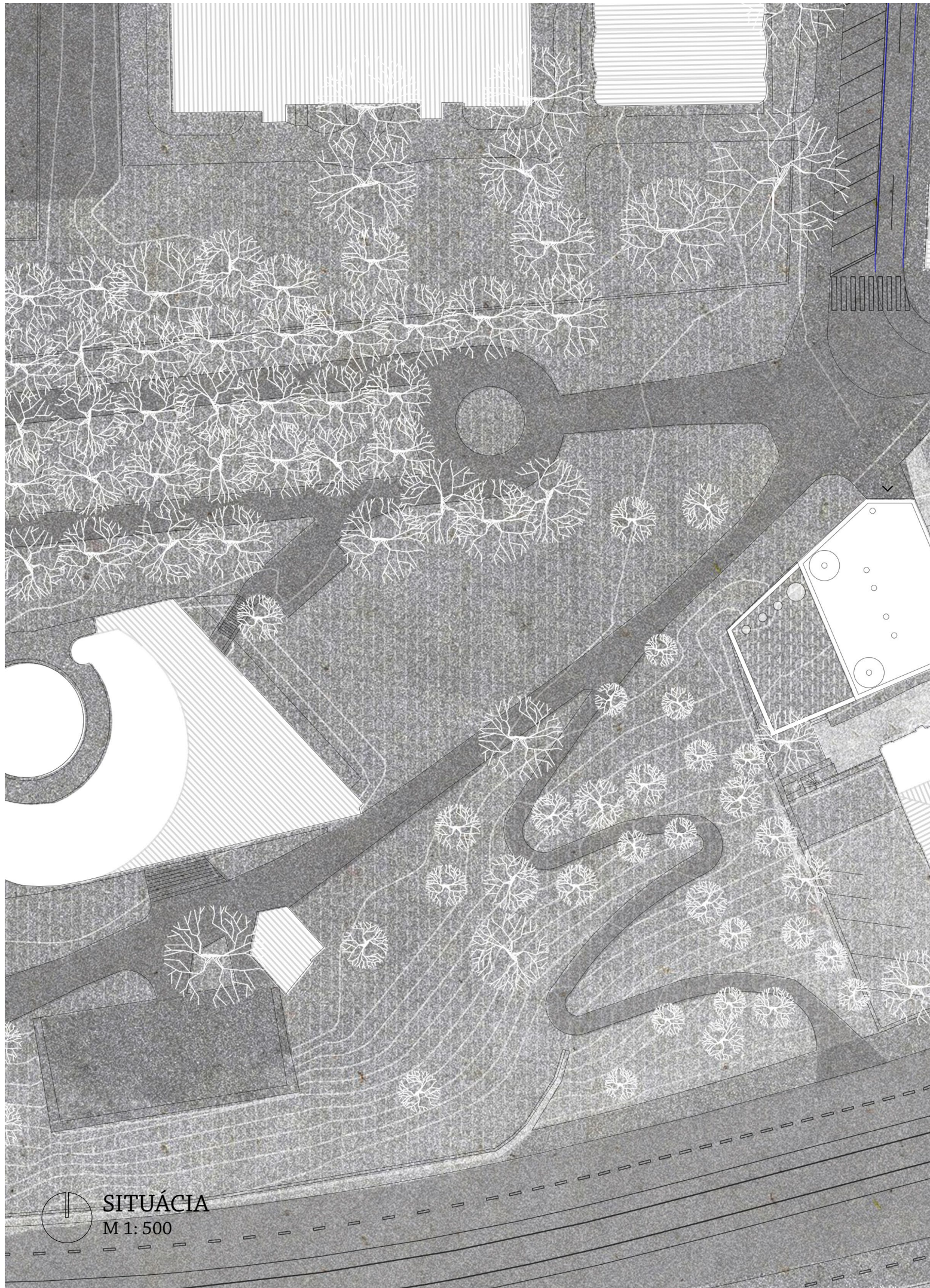


04 | NÁVRH



Z PROCESU





SITUÁCIA
M 1: 500





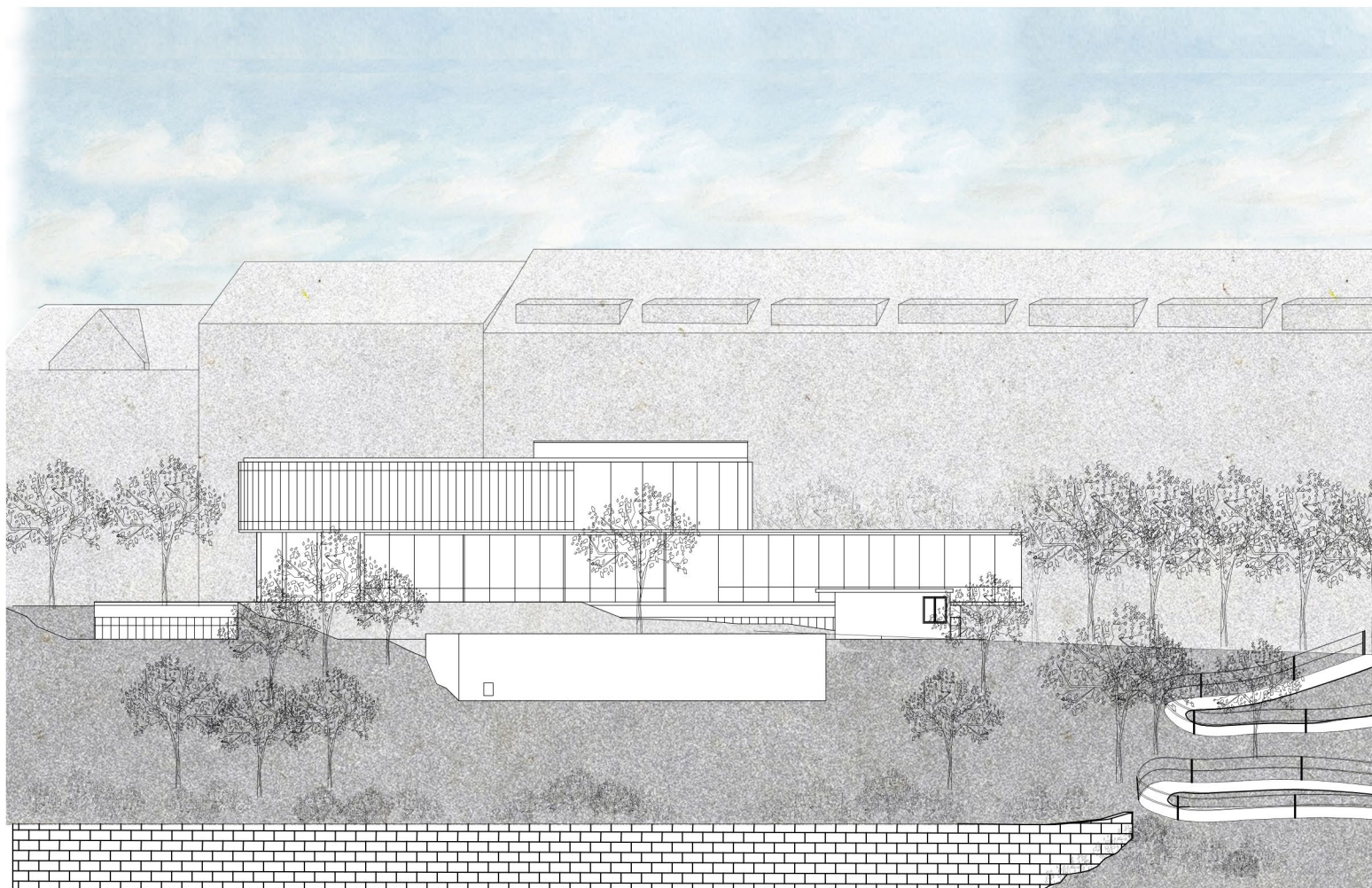
URBANISTICKÉ RIEŠENIE

Jednou z otázok je ako má vyzeráť pôrodný dom ako taký, druhou, čo znamená pôrodný dom na styku Skalického a Františka Křížika. Cieľom, ktorý som si stanovila bolo udržať jeho kompaktnosť, nerozrastať sa zbytočne do výšky či hĺbky. Len naokolo, ako je nutné pre vytvorenie zázemia doposiaľ neexistujúceho pôrodného domu. Nenavyšujem ho doplnkovými službami, ktoré by do domu privádzali náhodných okoloidúcich. Prevádzka je určená

špecifickému deju, vyžaduje si súkromie, intimitu a zvolený okruh zúčastnených.

Navrhovaný dom v porovnaní s okolím ostáva v mierke rodinného domu, pavilónu. Jeho forma musí byť dostatočne silná nato, aby daný kontext ustál. Dom chápem ako pavilón, od čoho sa odvíja ďalšie navrhovanie.





POHLÁD JUŽNÝ
M 1: 400





REZOPOHĽAD ZÁPADNÝ
M 1: 400



CIELE

Podnety, ktoré prišli pri navrhovaní pôrodného domu vychádzajú z okolia. Jeho veľkosť, architektonické riešenie či vnútorná dispozícia. Všetko vznikalo pod vplyvom miesta, kde sa dom nachádza. Je zasadený vo svahu tak, aby v miestach pobytu sprostredkoval výhľady. Aby spríjemnil radostné, či bolestivé chvíle. Radí sa medzi menšie budovy, svojou veľkosťou pripomína pavilón. Tento typ stavby, by mal vyjadrovať čím je. Je to dom pre ženy, matky a deti, dom venovaný materstvu. Charakteristický je preň detail. Delikátnosť, kompaktnosť, hra svetla a tieňa. Kupoly jemne naznačujú, že sa pod ich strechou odohráva niečo špeciálne. Z fasády sa dá čítať, že za jej stenami sú miesta, ktoré si vyžadujú súkromie a naopak miesta, ktoré sa chcú otvoriť okoliu.

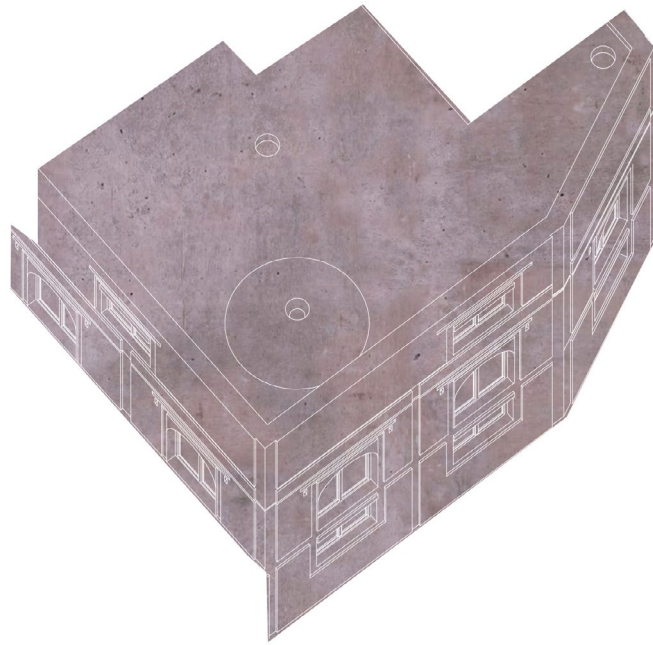
Hmota domu je okresaná, čo je dané polohou na styku dvoch ulíc a kopírovaním hraníc zástavby. Vzniká tam vstup, ktorý je rovnomerne orientovaný obom stranám.

Už názov naznačuje, že sa jedná o stavbu, ktorá má v prelomovej chvíli suplovať domov. Poskytovať všetky jeho kvality ako bezpečie, súkromie a kom-

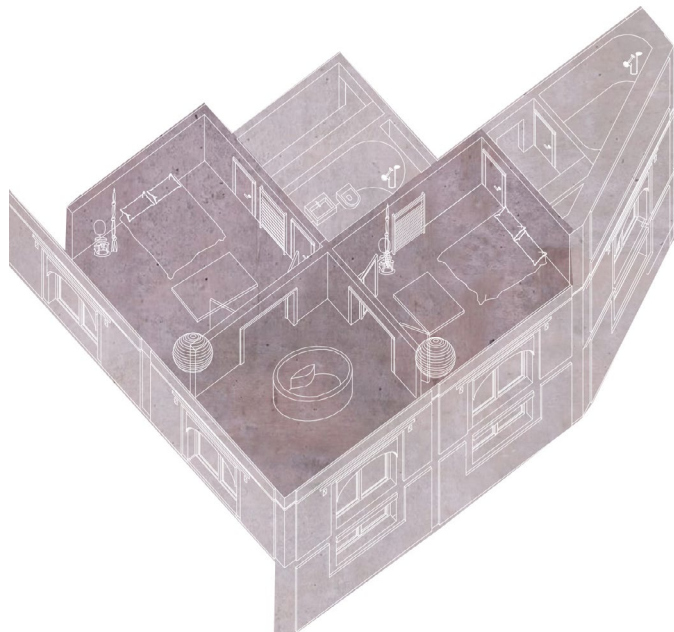
fort známeho miesta, s možnosťou voľby, kto bude súčasťou deja. Pevne zastávam názor, že pôrodný dom ma byť kompaktnou budovou, s tvárou domu a čo najviac vzdialený nemocničnému prostrediu, v akejkolvek jeho forme. Program je tvorený len nutnými funkciami, ktoré v súčasnosti chýbajú a vytvoria zázemie pôrodného domu.

V mojom návrhu je centrom celého domu pôrodné podlažie, ktoré udáva formu celému plánu. Pôrod vo vode je nová služba, ktorú prekvapivo v Prahe zatiaľ neponúka žiadne zdravotnícke zariadenie, narozdiel od ostatných miest republiky. Obľúba pôrodu do vody je vysoká, nakoľko ženám počas pôrodu pomáha a výrazne uľavuje od bolesti. Preto v nej vidím vysoký potenciál a očakávam časté využitie. Pôrodná izba tak nie je ohraničená 4 stenami. Umožňuje žene prispôbiť pôrodné zázemie na potrebnú plochu. V jednom momente môže byť pôrodným miestom vaňa, v inom žnienka na zemi, pôrodná stolička ale aj posteľ. Prvá doba pôrodná, kedy sa žena potrebuje "rozchodiť" môže byť prežitá aj v parku a výrazne sa tak zvyšuje využitá plocha domu a samotné prostredie pôrodného domu napomáha podporeniu vznikajúcej funkcie.





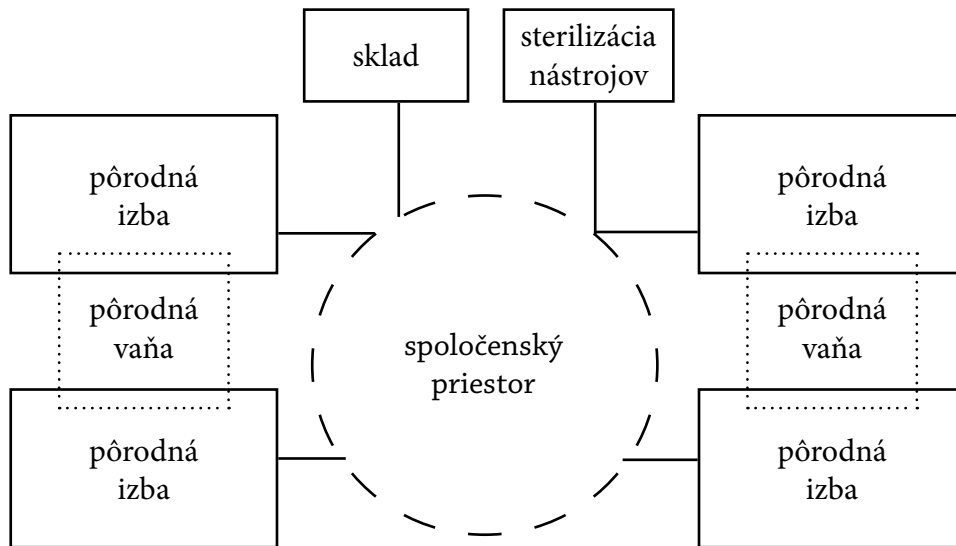
premietnutie sa pôrodného podlažia do fasády
potreba intimity



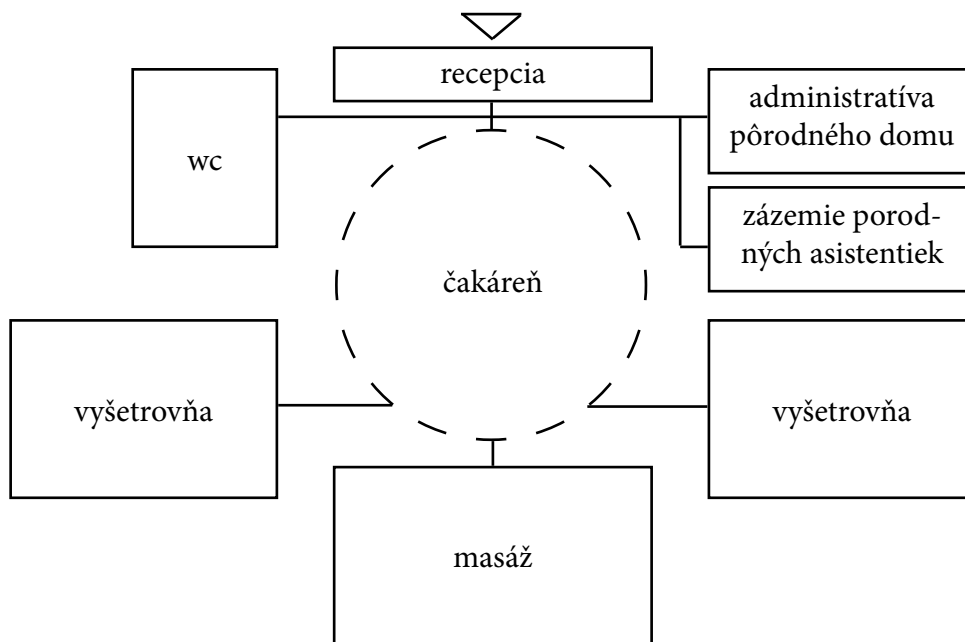
pôrodná jednotka



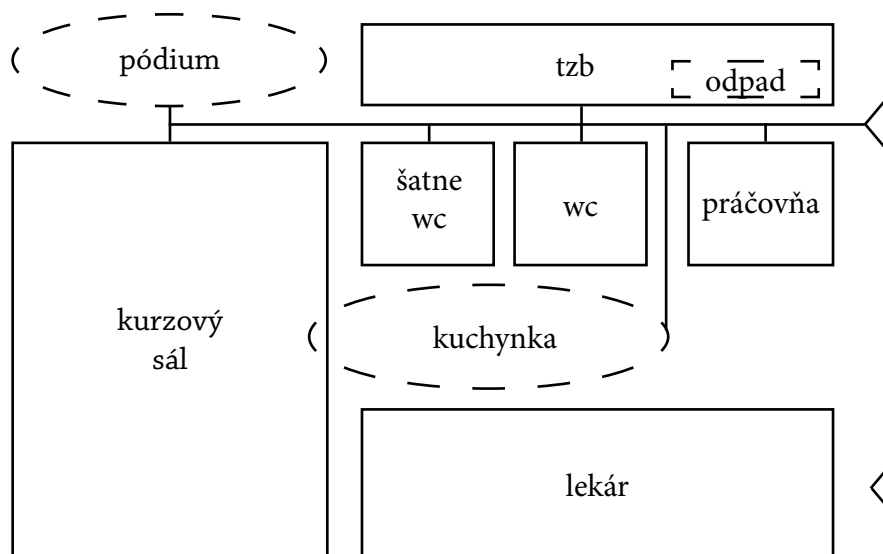
vstup z pôrodnej izby do pôrodnej vane, II.np



2.NP
pôrodné podlažie



1.NP
vstupné podlažie



1.PP
sál, lekár, zázemie pôrodného domu

PROGRAM

Navrhovaný pôrodný dom svojou veľkosťou pripomína rodinný dom. Veľkosť vyplynula z predchádzajúceho výskumu, z dopytu po pôrode v pôrodnom dome a po domácom pôrode, kde sa počíta cca s 1 pôrodom denne. Žene je venovaná plná pozornosť a dostáva sa jej absolútnej starostlivosti, ktorá funguje v pomere 1:1 medzi rodičkou a pôrodnou asistentkou. Pôrodný dom má vytvárať domáce prostredie, pripomínať domov. Jednotlivé podlažia boli navrhované s dôrazom, aby nevznikali priestory a chodby, ktoré pripomínajú nemocnicu. V celkovom dojme pôdorys pripomína mravenisko.

VSTUPNÉ PODLAŽIE | I.NP

Vstup je situovaný z nárožia, ktoré je generované vyústením ulíc Skalecká a Františká Křížka. Pri vstupe do budovy prechádzam zádverím a vstupujem do priestoru recepcie. Na tomto podlaží sú situované služby, za ktorými budúce matky prichádzajú a to 2 vyšetrovne pôrodných asistentiek a masáž, spolu so sociálnym vybavením. Predpolie im tvorí čakáreň s prístupom na zelenú terasu. Ďalej sa tu nachádza zázemie personálu a to administratíva a denná miestnosť asistentiek spolu so šatňou a hygienickým zázemím zamestnancov. Dverami, ktoré slúžia ako filter, predovšetkým akustický prechádzame do schodišťa na súkromné pôrodné podlažie o podlažie vyššie. Schodiska boli navrhované tak, aby pri vstupe boli jasné viditeľné.

PÔRODNÉ PODLAŽIE | I.NP

Chápem ho ako najdôležitejšie podlažie pôrodného domu. Centrum tvoria pôrodné vane. Pôdorys je navrhovaný tak, aby umožňoval prístup do pôrodnej vane, vždy z 2 pôrodných izieb. Rohová pozícia zabezpečuje, že ich prepájanie nevytvára enfiládu a tým je zabezpečené súkromie. Pôrod do vody v Prahe zatiaľ neponúka žiadna z nemocníc, preto predpokladám jej časté využitie. Priestor pôrodných vaní je tak povýšený. Vďaka centrálnemu umiestneniu vane a kupoly, s centrálnym svetlíkom, vzniká priestor podobný sakrálnemu. Z doterajších zistení chápem, že pôrod samotný je momentom veľmi osobným, žena hľadá priestory uzavreté a skôr sa pred svetom ukrýva, závesy sa zatahujú, uchýľuje sa do miest, kde to pozná a kde sa cíti bezpečne. Miestnosti pôrodných vaní tak osvetľujú len strešné svetlíky a umelé osvetlenie je vytvorené vďaka lemu podhľadu. Toto osvetlenie je možné regulovať

a privodiť žiadanú atmosféru.

Zo zahraničia poznáme rôzne modely pôrodných domov. Sú modely, ktoré predstavujú oddelenie pôrodných a popôrodných miestností. V mojom návrhu je pôrodná izba kompaktným miestom, ktoré zabezpečuje ubytovanie budúcej matky a dieťaťa a je prispôsobený celému deju. Redukuje sa tak presun a matka tak získa viac pohodlia, ak nie je nútená izbu zmeniť.

SÁLA, LEKÁR, ZÁZEMIE DOMU | -I.NP

Na -1.NP sa dostávame priestranným zužujúcim sa schodiskom zo vstupného podlažia, situovaného po strane recepcie. Po príchode na -1. NP prichádzame do nástupu, miesta, ktoré nám dáva možnosť rozhliadnuť, zorientovať sa a rozmyslieť si, ktorým smerom sa vyberieme. Centrom tohto podlažia je cvičebný sál, určený predovšetkým pôrodnej príprave. Okrem toho môže toto pódium slúžiť aj ako detský kútik v prípade, že matka je na cvičení v sále, nakoľko presklenná stena, ktorá oddeľuje tieto dva priestory, vizuálne prepája tieto dve miesta, no zároveň akusticky oddeľuje. Nástupná úroveň pódia je vo výške -3 000 mm, pričom sál je v úrovni - 4000 mm. Patrí sem aj kuchynka, ktorá umožňuje prístup z 2 strán, tak aby nebol narušený priebeh v sále. K tejto časti patrí box šatní a wc. V miestach, kde si prevádzka nevyžaduje denné svetlo má miesto technické zázemie budovy. Ďalej je to odpad, ktorého časť je určená ako sklad biologického odpadu, práčovňa, ktorá slúži ako sklad čistého a špinavého prádla a je oddelená obojstrannými práčkami.

Samostatnou prevádzkou na tomto podlaží je lekárska ordinácia gynekológa. Tá leží medzi dvoma úrovňami tohto podlažia a to vo výške -3,500 mm. Výhodou je prevýšenie úrovne voči terénu, čím sa získava potrebné súkromie. Stretávame sa s názormi, ktoré jasne odmietajú lekára v prostredí pôrodného domu. Aj keď v mojom prípade je gynekologická ambulancia samostatnou prevádzkou a lekár neposkytuje služby pôrodnému domu, nie je nutné zásadne odmietanie a podporovanie myšlienky lekári vs. pôrodné asistentky. Chtiac či nechtiac, gynekológ sa neoddeliteľne viaže s materstvom a starostlivosťou. Mám teda chápeť pri odmietavom postoji, že v prípade ak ženu očakáva komplikovaný pôrod, odoberieme jej nárok na pôrod prirodzený? a zaradíme ju do kategórie patologický?

Lekára v pôrodnom dome chápem ako osvetu. Ak žena navštevuje lekára v pôrodnom dome otvára sa nová možnosť. Zváženie, že nemocnica nie je jedinou možnosťou je na mieste.

Prevádzka pôrodného domu

Na smene pôrodného domu sa počíta s 2 pôrodnými asistentkami, riaditeľom, teda vedúcim pracovníkom, sanitárkou a pozíciou pracovníčky, ktorá by pokryla rolu recepčnej a ekonómky. Externým pracovníkom môže byť psychológ, masér, či tréner, vedúci cvičenie mimo predpôrodných kurzov. Pre prevádzku s 5 zamestnancami na smene je tak nutné zabezpečiť parkovacie stánie. Tie sa nachádzajú v navrhovanom zakladači, vo svahu prístupnom z Nábrežia kapitána Jaroše zo vstupu, kde momentálne parkujú automobily záchranej služby. Na parcele je však nutné zabezpečiť aj pohotovostné stánie pre rodičky s rodinami. Bezbariérové stánie vzniká na samotnej parcele. Pokračuje tak v započatom parkovaní na pozemku suseda. Preorganizovaním statickej dopravy pred objektom dostávame 3 parkovacie miesta, rezervované pôrodnému a určené klientom. Reorganizáciou došlo k posunutiu prechodu pre chodcov a zmenou orientácie parkovania na vrchole ulice Skaleckej z pozdĺžneho parkovania na uhol 45stupňov.

Výpočet parkovacích stání podľa vyhlášky 26:

Praha 7 - Zóna 2

- koeficient vplyvu území 0,4

- koeficient dopravnej obsluhy kd - 0,6

+ prevádzka hotela : 1stánie = 4izby

+ 1 x gyn. ordinácia = 1 stánie

+ 2x ordinácia porodnej asistentky = 2 stánie

+ ostatní personál = 2 stánie

Zakladač - zabezpečenie personálnych parkovacích miest.

Počet 5

Ulica - reorganizácia + 3miesta

Pozemok - 1 x bezbariérové stánie

BILANČNÁ TABUĽKA

hrubá podlažná plocha... 845 m²

kubatúra celkovo...2 648 m²

4 x pôrodná izba po 17m²

2 x porodná vaňa po 12m²

1 x kurzový sál 96m²

2x vyšetrovňa po 11m²

1x masáž 21m²

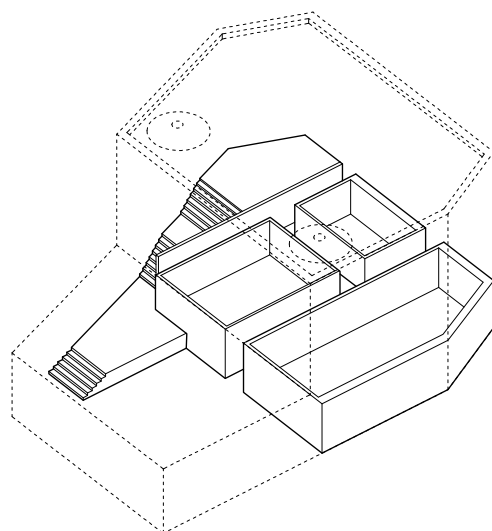
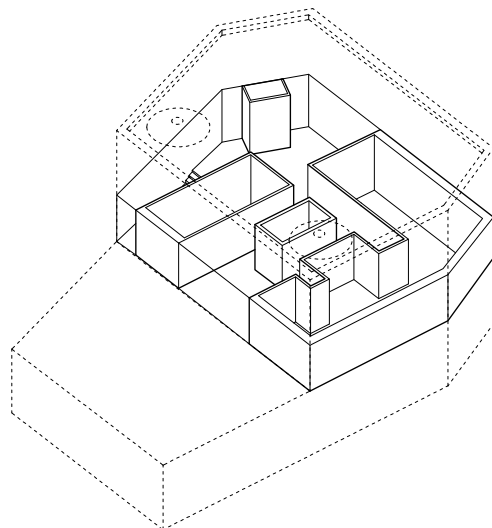
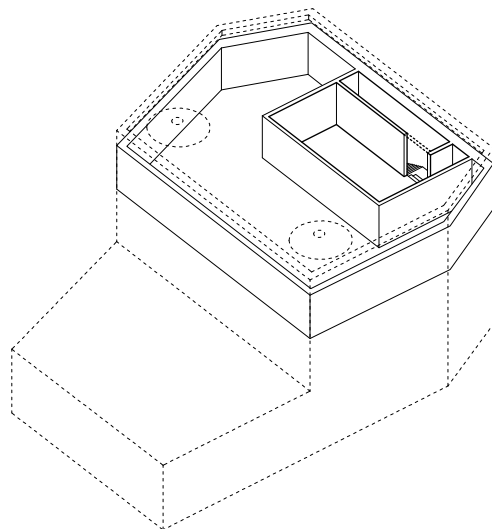
1x ordinácia gynekológ 66m²

technické zázemie a sklady 67m²

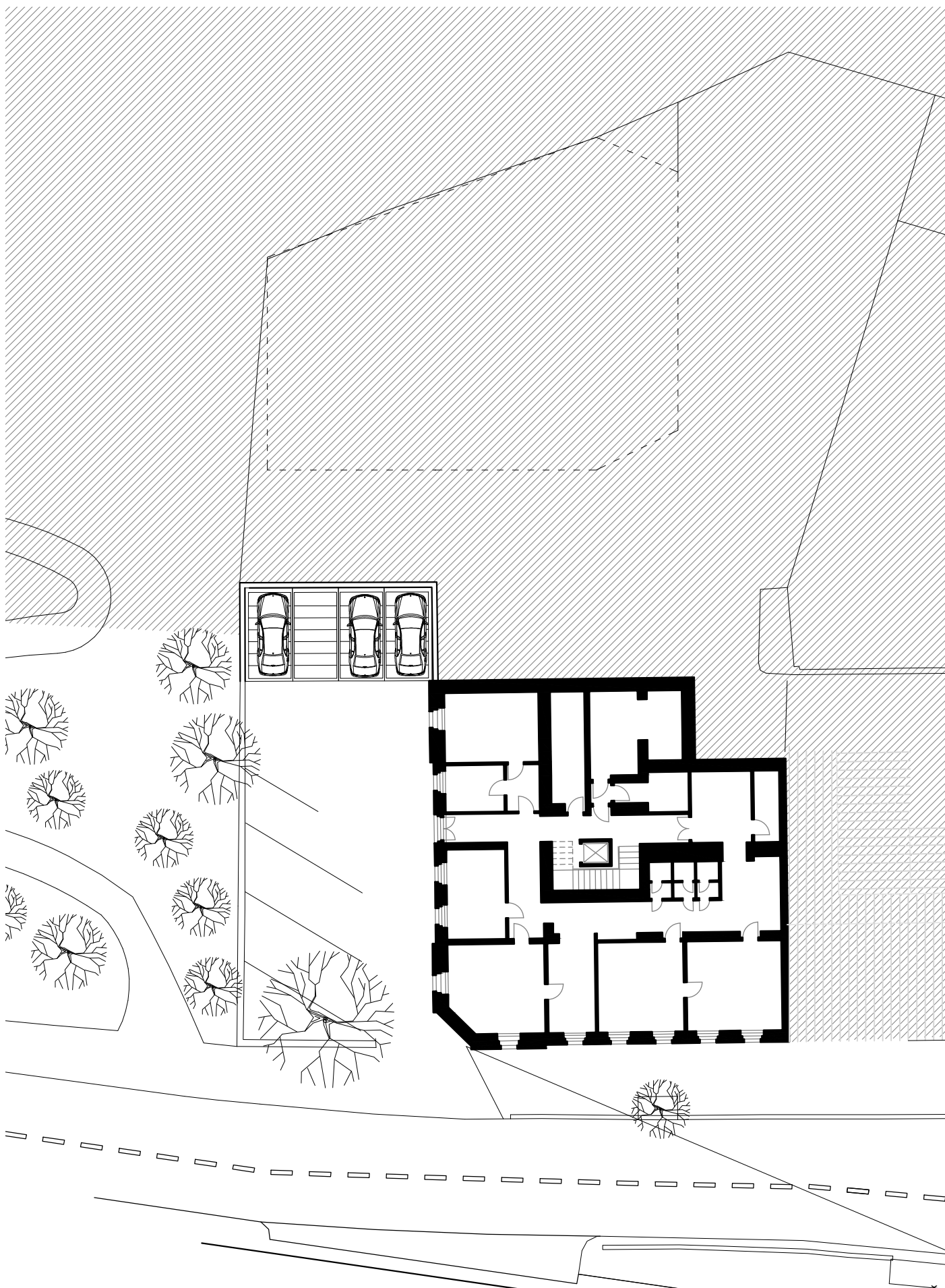
parkovanie 5x stánie v zakladači

3x stánie ulica Skalecká

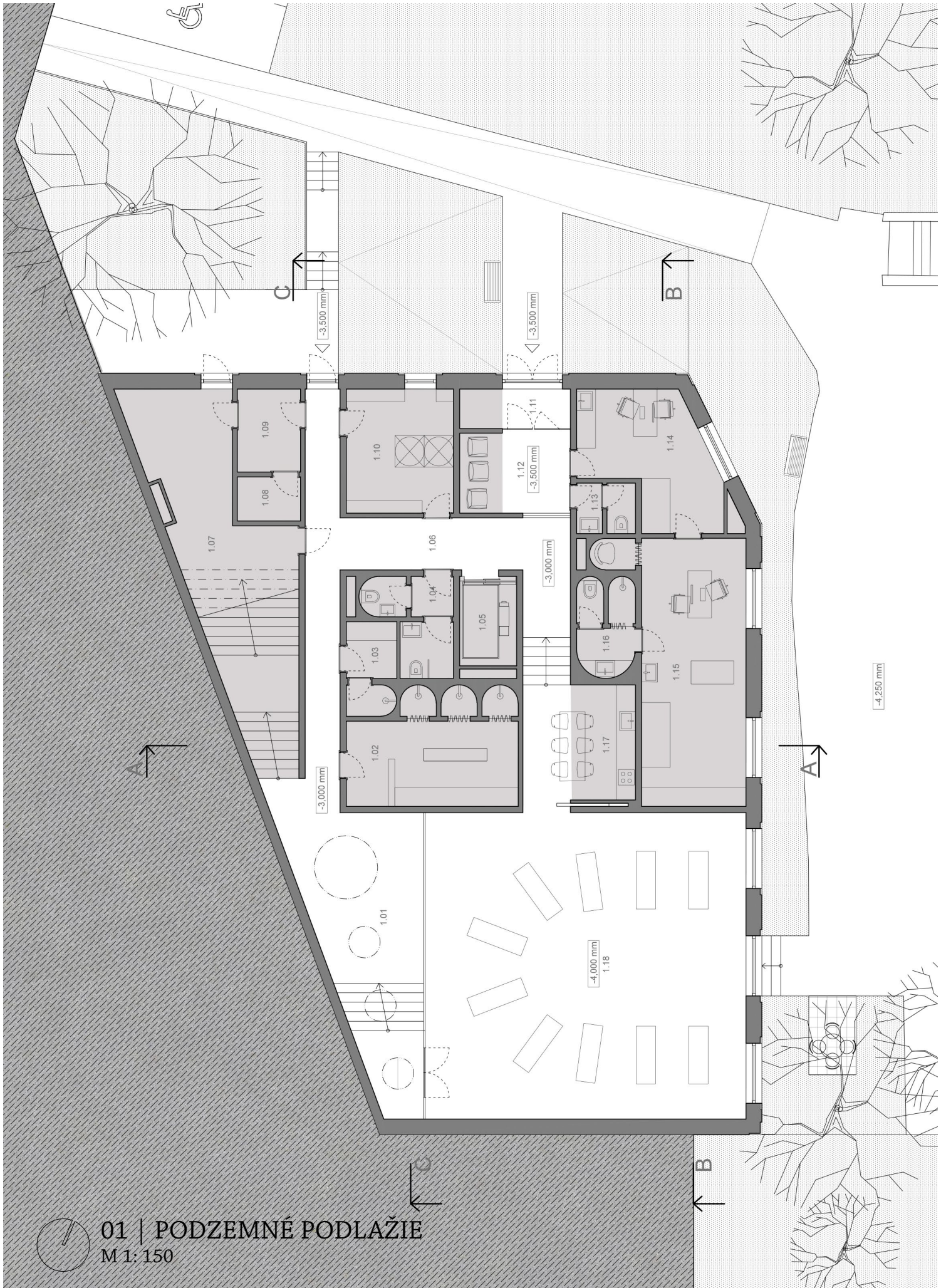
1x bezbariérové stánie



vnímanie priestorov v jednotlivých podlažiach

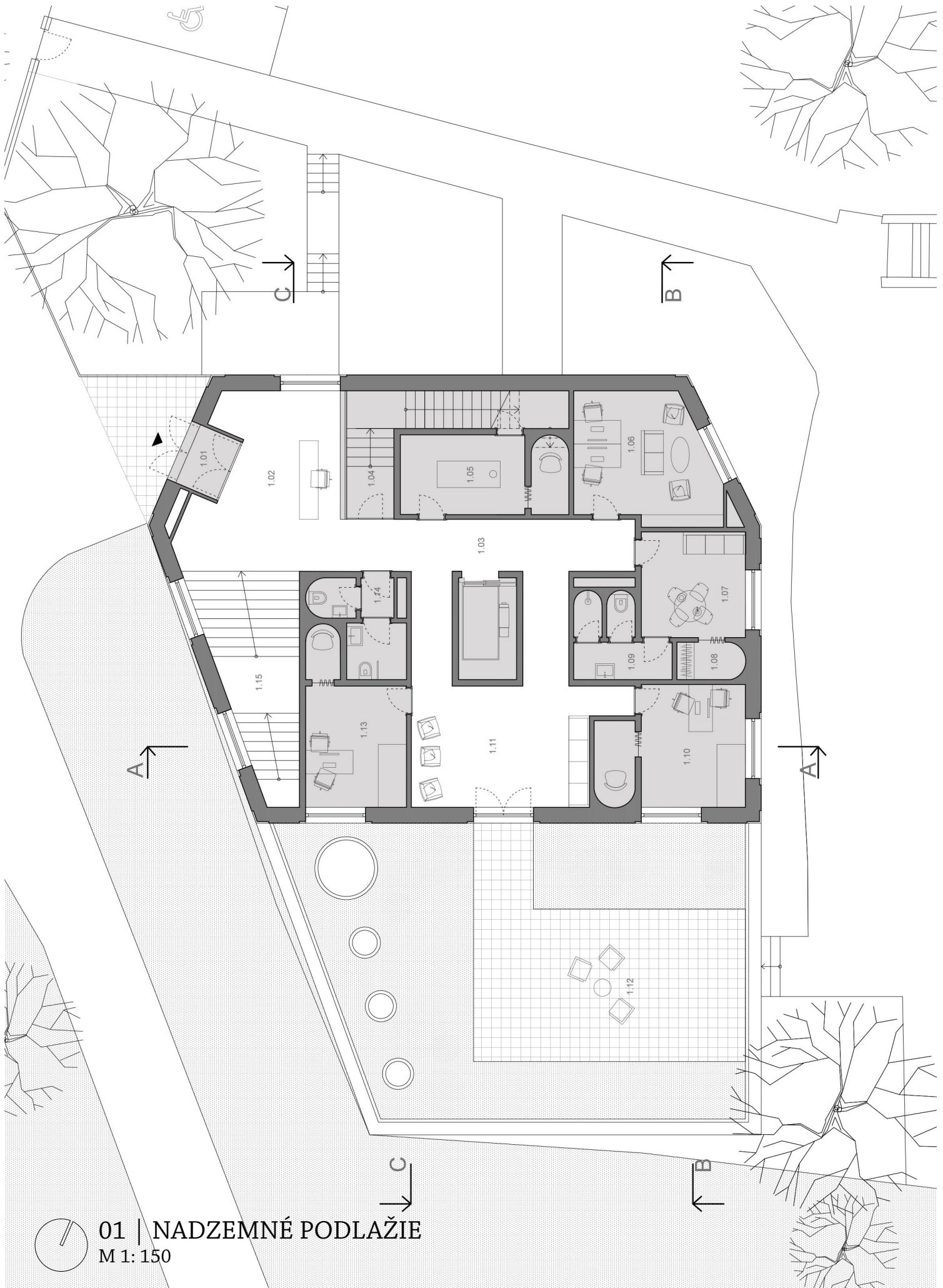


PARKING V ZAKLADAČI
M 1:300



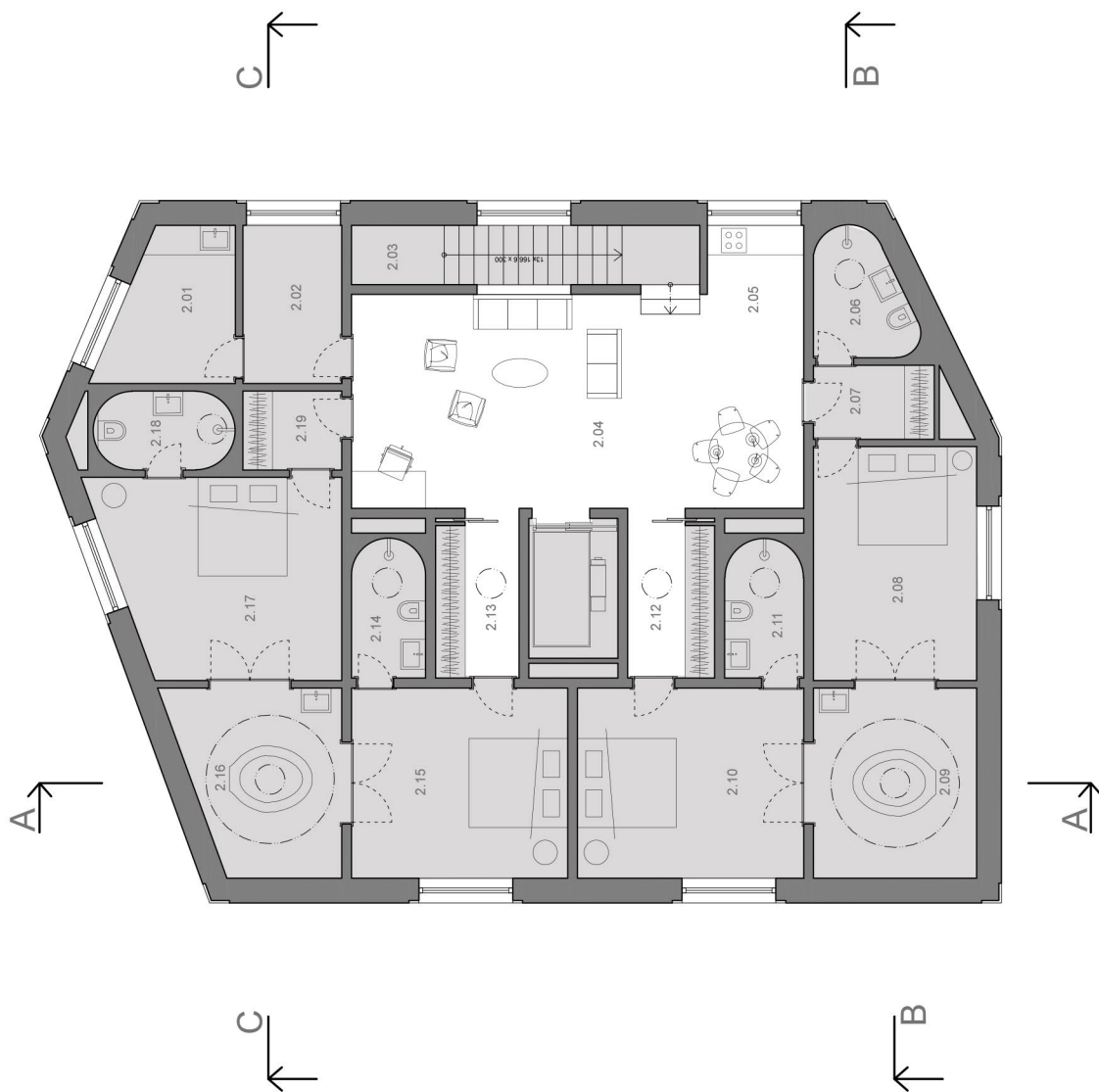
01 | PODZEMNÉ PODLAŽIE
M 1: 150

1PP 1.01		predsálie...	31,19 m ²
1PP 1.02		šatne ženy...	20,83 m ²
1PP 1.03		šatne muži...	4,51 m ²
1PP 1.04		wc...	7,15m ²
1PP 1.05		výtah...	27,9m ²
1PP 1.06		chodba...	5,10m ²
1PP 1.07		tzb...	31,78m ²
1PP 1.08		biologický odpad...	21,76m ²
1PP 1.09		odpad...	5,2m ²
1PP 1.10		čisté a špinavé prádlo...	13,31m ²
1PP 1.11		zádverie - kočíkárň...	4,37m ²
1PP 1.12		čakárň...	8,89m ²
1PP 1.13		wc pacienti...	2,86m ²
1PP 1.14		sestra gynekológa...	15,57m ²
1PP 1.15		ordinácia gynekológ...	30,81m ²
1PP 1.16		wc lekár...	4,76m ²
1PP 1.17		kuchynka...	13,01m ²
1PP 1.18		kurzový sál...	96,24m ²



01 | NADZEMNÉ PODLAŽIE
M 1:150

1NP 1.01		zádverie...	3,41m ²
1NP 1.02		recepia - vstupná hala...	24,32m ²
1NP 1.03		chodba...	30,16m ³
1NP 1.04		schodisko...	6,07m ²
1NP 1.05		masáž...	21,00m ²
1NP 1.06		administratíva...	17,59m ²
1NP 1.07		denná miestnosť pôr. asistentiek...	11,08m ²
1NP 1.08		šatňa pôr. asistentiek...	2,30m ²
1NP 1.09		kúpeľňa pôr. asistentiek...	6,36m ²
1NP 1.10		vyšetrovňa...	16,75m ²
1NP 1.11		čakáreň...	20,00m ²
1NP 1.12		terasa...	124,4m ²
1NP 1.13		vyšetrovňa...	14,13m ²
1NP 1.14		wc...	6,75m ²
1NP 1.15		schodisko...	16,8m ²

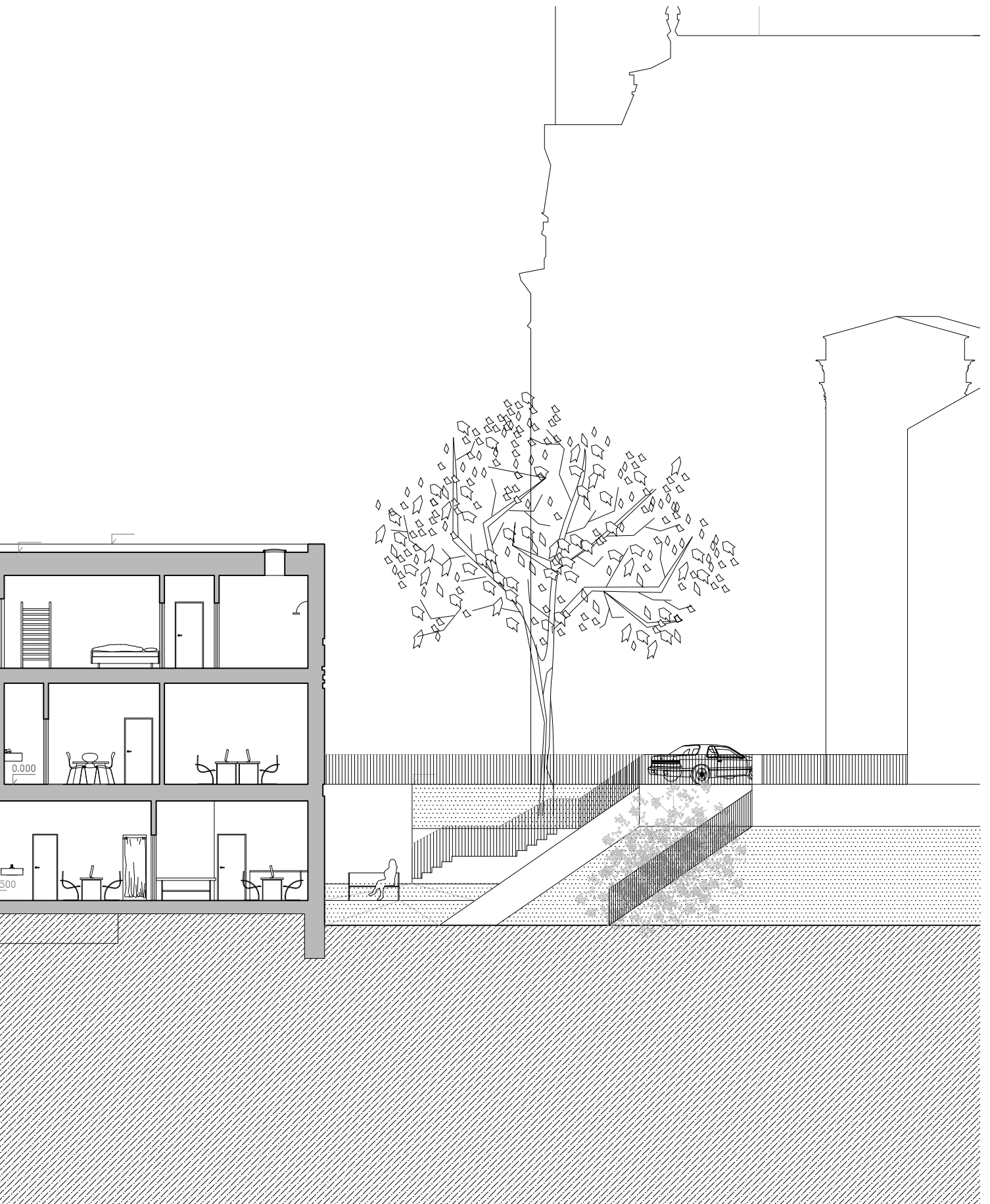


02 | NADZEMNÉ PODLAŽIE
M 1: 150

2NP 2.01	sterilizácia nástrojov...	7,24m ²
2NP 2.02	sklad...	6,40m ²
2NP 2.03	schodištie...	8,7m ²
2NP 2.04	obývacia izba...	39,55m ²
2NP 2.05	kuchynský kút...	2,72m ²
2NP 2.06	kúpeľňa...	4,34m ²
2NP 2.07	zádverie...	3,44m ²
2NP 2.08	pôrodná izba...	15,62m ²
2NP 2.09	pôrodná vaňa...	12,7m ²
2NP 2.10	pôrodná izba...	17,6 m ²
2NP 2.11	kúpeľňa...	3,89m ²
2NP 1.12	kúpeľňa...	3,87m ²
2NP 2.13	zádverie...	5,3m ²
2NP 2.14	kúpeľňa...	3,4m ²
2NP 2.15	pôrodná izba...	16,7m ²
2NP 2.16	pôrodná vaňa...	11,6m ²
2NP 2.17	pôrodná izba...	18,6m ²
2NP 2.18	kúpeľňa...	4,2 m ²
2NP 2.19	zádverie...	3,2 m ²

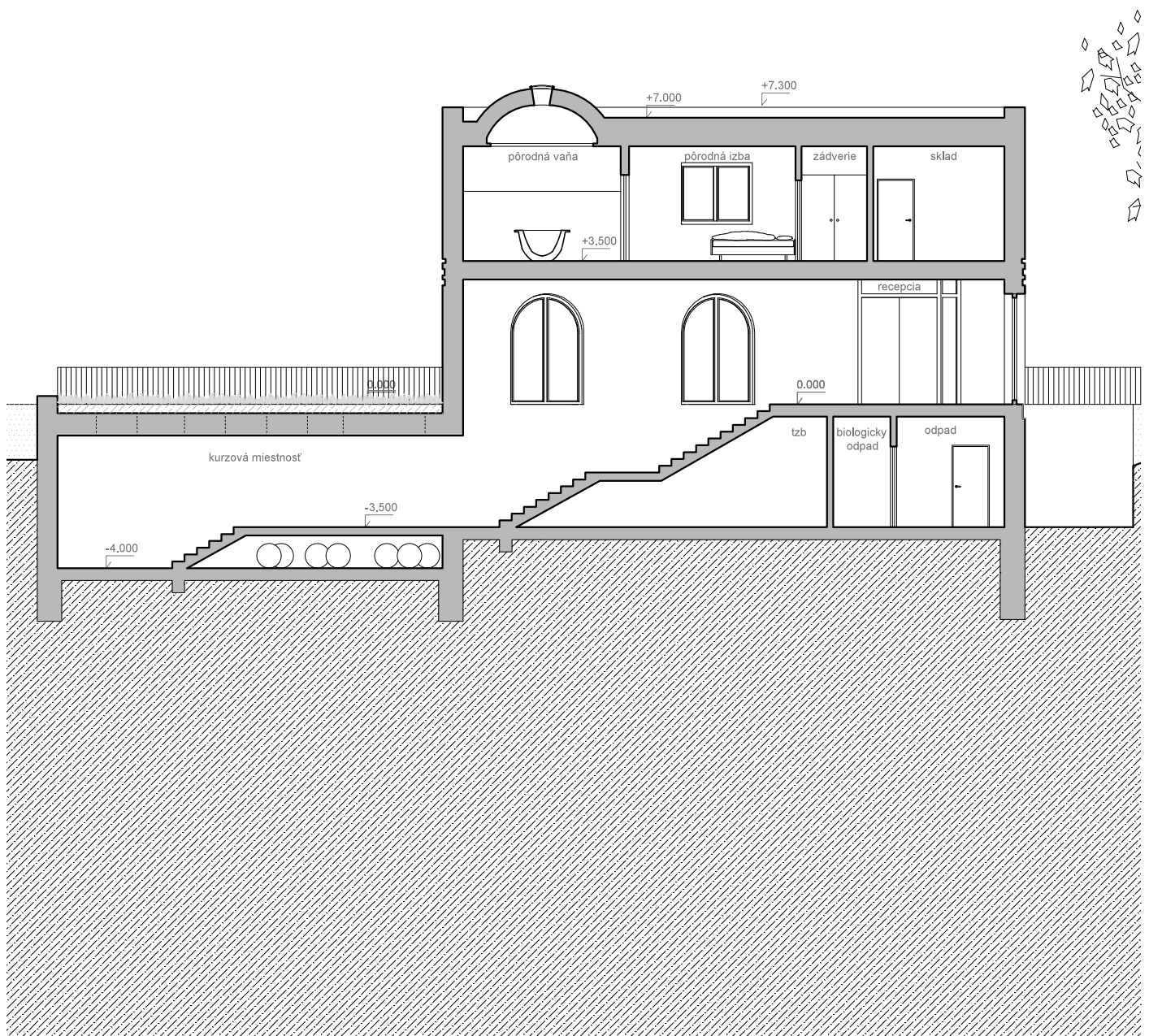


REZ B- B'
M 1:150





REZ A-A'
M 1: 150



REZ C-C'
M 1:150



terasa pôrodného domu, vzťah lekárskeho a pôrodného domu



pohľad z Nábřeží Kapitána Jaroše



pohľad z ulice Františka Křížika



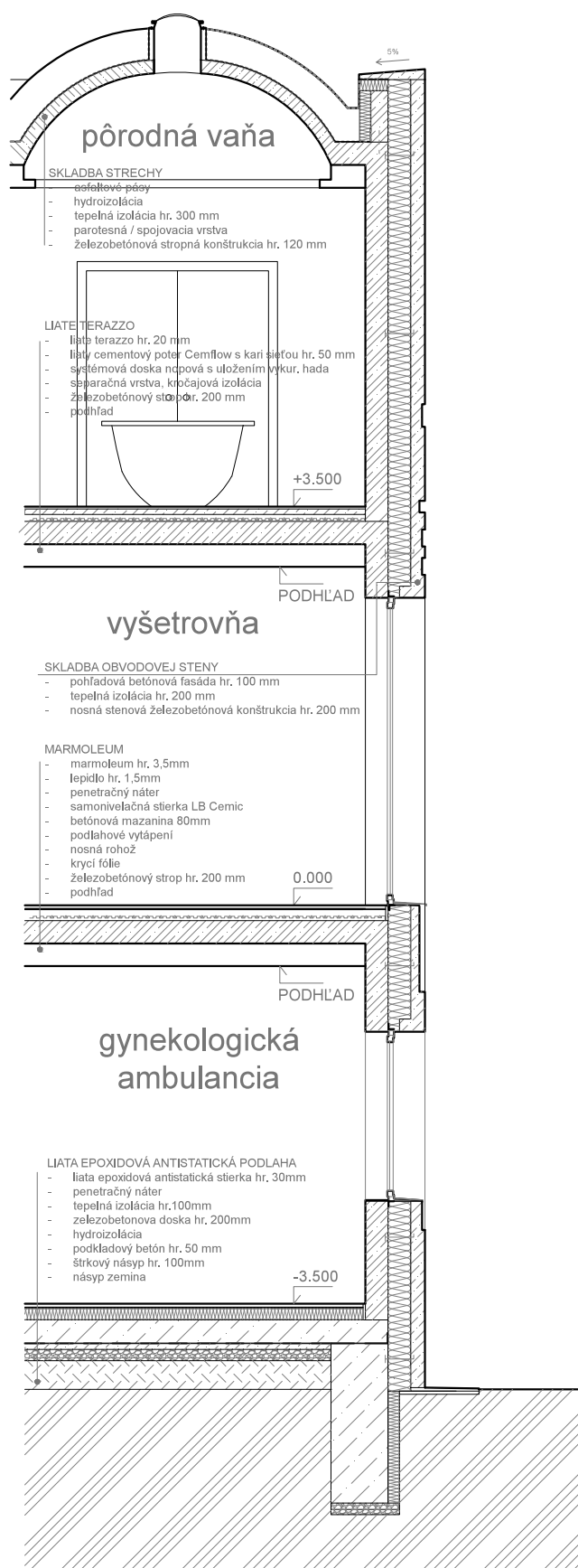
vstup do pôrodného domu

ARCHITEKTONICKÉ RIEŠENIE

Podnetom pre architektonické stvárnenie pôrodného domu sa stalo prostredie v ktorom sa nachádza. Miesto obklopené váženými budovami, s výraznými neoklasicistickými fasádami, kde každá z nich sa stavia ako konečná. Na fasády môjho domu sa obracajú s oknami a výhľadom. Aby vyznel, musí sa dostatočne silne prejaviť. Pôrodný dom v merítke tohto projektu sa približuje veľkosti pavilónu. Je chápaný ako socha. Socha, do ktorej sa otláča svoje okolie. Prejavom je parafrázovanie kontextu. Pôrodný dom ako taký by mal hovoriť o tom čím je. S tým pre mňa súvisí delikátnosť a detail. Fasáda tak pracuje s hrou svetla a tieňa. Celú obálku tak tvorí jednotná betónová úroveň, do ktorej je vtláčený reliéf rôznej hĺbky, aby vznikol požadovaný efekt. Na celkovom prejave domu sa výrazne podieľa aj farba.



KONŠTRUKČNO TECHNICKÉ RIEŠENIE



Budova je chápaná ako socha. Je odliatkom betónu. Obvodová nosná stena je tvorená zo železobetónu hrúbky 200mm. Vonkajšia fasáda je vonkajší monolitický pohľadový betón s prímiesou farby, pre dosiahnutie požadovaného odtieňa. Hrúbka je 100mm. Medzi nimi sa nachádza izolačná vrstva tvrdenj nenasiakavej tepelnej izolácie XPS hrúbky 200 mm. Nosný systém je stenový. Vnútorne nosné steny sú železobetónové hrúbky 200mm a priečky hrúbky 150mm, v miestach medzi pôrodnými miestnosťami sú navrhované akustické priečky. Stropy sú železobetónové dosky hrúbky 200mm. Strecha domu má hrúbku 200mm, je to jednovrstvová plochá strecha so železobetónovými kupolami s hrúbkou nosnej konštrukcie 120mm dosiahnutie vďaka tvaru. Strecha nad sálou je jednovrstvová plochá strecha s extenzívnou zeleňou. Nakoľko ide o väčší rozpon, je použitá konštrukcia panelov SPIROL. Budova je založená na základových pásoch. Schodištia sú navrhované ako monolitické železobetónové. Okná sú hliníkové. Vetrание budovy je zabezpečené pomocou vzduchotechniky s centrálnou šachtou, umiestnenou za výtahom. Výtah má rozmery lôžkového výtahu. Budova je napojená na teplovod. V zázemí tzb sa nachádza výmenník na ohrev teplej vody a kotol. Dažďová voda je odvádzaná zo striech do zvodov, odkiaľ prechádza do jednotnej kanalizácie.

Obvodový plášť funguje spôsobom, kde nosná stena má hrúbku 200mm, je izolovaná tepelnou izoláciou o hrúbke 200mm a vonkajší pohľadový plášť má hrúbku 100mm. Ten je zavesený na nosnej železobetónovej stene pomocou oceľových konzol HALFEN umiestnených každých 1x1m. Fasádu je nutné dilatovať približne každých 5m so špárkou 10mm, ktorú je možné prekryť tmelom.

Exteriérové steny sú z pohľadového betónu, preto bola zvýšená požiadavka na kvalitu ošetrenia debnenia a spracovania betónovej zmesi.

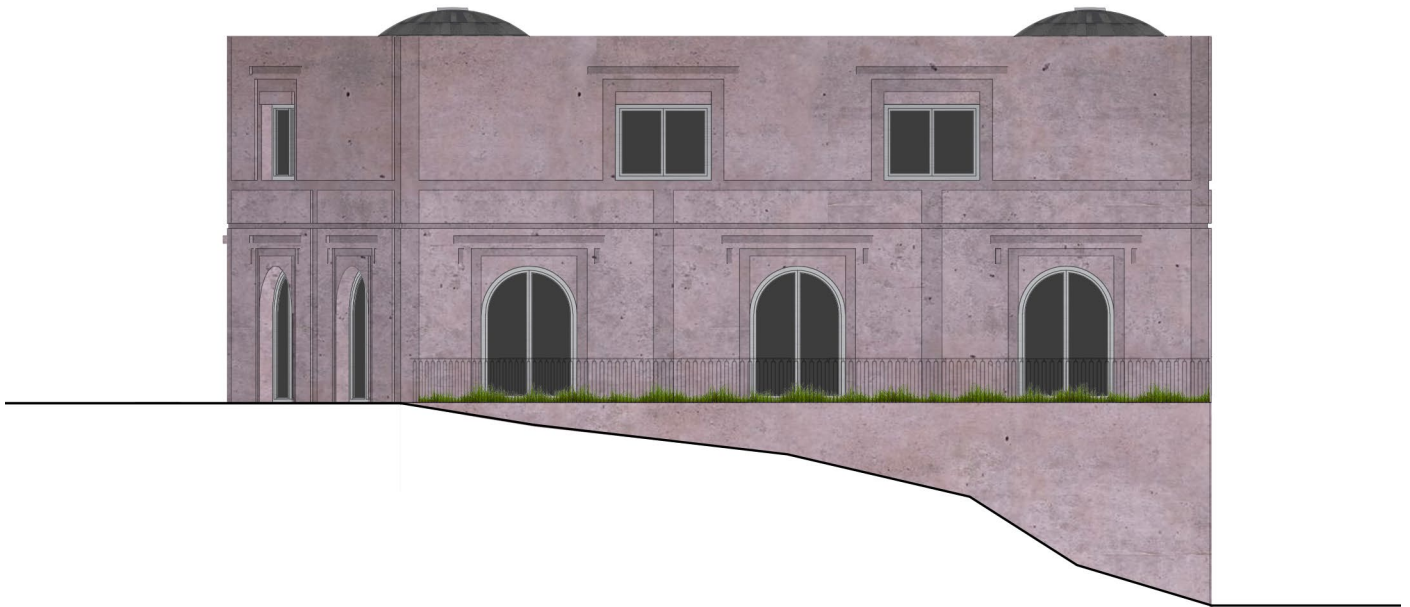
REZ FASÁDOU
M 1: 60



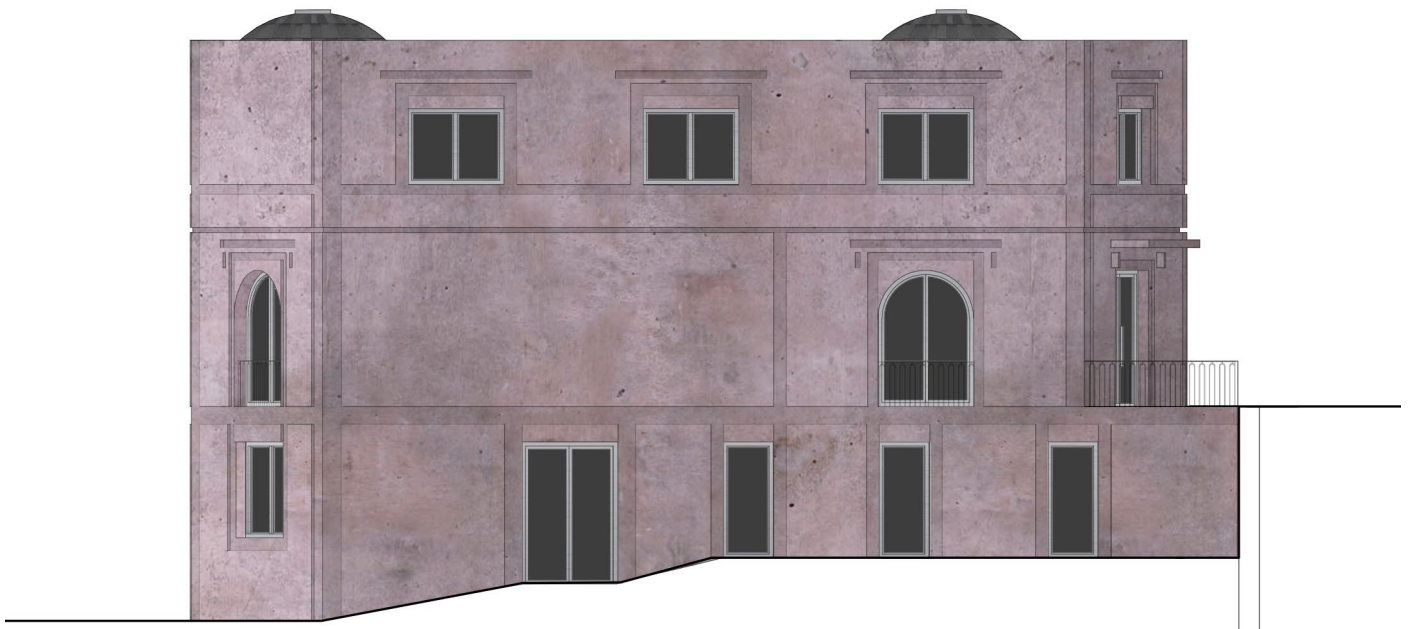
POHLÁD SEVERNÝ
M 1: 150



POHLÁD JUŽNÝ
M 1: 150



POHLAD ZÁPADNÝ
M 1: 150



POHLAD VÝCHODNÝ
M 1: 150





spoločenská miestnosť pôrodného podlažia



recepčia, priestor vstupného podlažia, I.np



kurzový sál, I.pp

BIBLIOGRAFIA

- **knižné:**

Aldana, I., Lišiaková L., Pizano V.: Ešte netlačte. Všetko čo potrebujete vedieť o rodení na Slovensku. Bratislava: W PRESS, 2016. ISBN 978-80-89879-00-7 [2]

Babiakova. K., a kol.: Matky - Ženy - Telá: Ľudské práva žien pri pôrodnej starostlivosti v zdravotníckych zariadeniach na Slovensku. Bratislava: Občan, demokracia a zodpovednosť, 2015. ISBN 978-80-89140-23-7

Odent, M.: Znovuzrození porodu. Praha: Argo, 2000. ISBN 80-85794-69-1

Rodička a novorozenec 2013. Zdravotnícká statistika. Praha 2: Ústav zdravotníckých informáci a statistiky ČR, 2015. ISBN 978-80-7472-138-0 - posledná dostupná odborná štatistika ČR

WHO/FRH/MSM/96.24: Care in Normal Birth: a practical Guide. Geneva: Department of Reproductive Health and Research WHO, 1996. str. 34-37

- **dokument:**

Pět zrození: <http://www.ceskatelevize.cz/porady/10408111009-cesky-zurnal/214562262600004-pet-zrozeni/>
Frederic Leboyer - Porod bez násilí: <https://www.youtube.com/watch?v=4d-yMbVggh8>

- **webové stránky:**

www.pdcap.cz [1]

www.aperio.cz

www.babyandcompany.com

www.ckpa.cz

www.duly.cz

www.geburtschaus.ch/main/adresses.php - mapa švýcarských porodních domů

www.iham.cz

www.ona.idnes.cz

www.otik.uk.zcu.cz/bitstream/handle/11025/14727/Kolackova_Bakalarska_prace_2014.pdf?sequence=1

www.pdcap.cz

www.prirodzeny-porod.eu

www.tehotenstvi.cz

obrázky:

[1] www.geburtschaus-terra-alta.ch

[2] www.babyandcompany.com

[3] www.heburtschaus-in-muenster.com

[4] www.hebbame-gordun-lorenz.de

[5] www.which.co.uk

[6] www.betterplace.org

[7] www.hebvital.de