

DOSTAVBA SÍTEŇSKÉHO NÁMĚSTÍ

-Kladno-

Daniel Mudra

autor: Daniel Mudra

vedoucí DP práce: Ing. arch. Boris Redčenkov

Fakulta architektury
České vysoké učení technické v Praze
05/2017



Význam sídliště Sítňá dokládají početné ohlasy jeho projektu a realizace v dobovém architektonickém tisku, jakož i jeho příznivé hodnocení. V celém Středočeském kraji, možná však i v celém Československu, nenajdeme jiné sídliště, o němž by se odborná veřejnost zajímala tak často jako o Sítňou.

ŠVÁCHA, Rostislav. Stanovisko k sídlišti Sítňá v Kladně. 2013

OBSAH

A. ÚVOD

zadání práce	9
--------------	---

B. ANALÝZY

schwarzplan	11
situace širších vztahů	13
historie založení	15
měřítko	17
současný stav	19

C. NÁVRH

koncept	23
výkresová část	
situace	25
půdorysy	27
řezy	41
pohledy	53
parter	57
dopravní řešení	61

D. ZÁVĚR

dokumenty	64
zdroje	66



ZADÁNÍ PRÁCE

Téma diplomové práce se dotýká problematiky sídlišť, respektive jejich náměstí. Velkorysé založení modernistických souborů nebývá veřejností pozitivně přijímáno. Kvalitní stavby trpí odkazem své doby. Cílem práce je nalézt pravidla, se kterými autoři založili obytný komplex Sítná I. a konfrontovat je se současným pohledem na město a veřejný prostor. Ověřit měřítko prostoru dostavbou náměstí. Přidat názor do veřejné diskuse o podobě náměstí a nabídnout protiváhu nedávno proběhlé revitalizaci.

Kladno

X

náměstí Sítná



B. ANALÝZY

X



situace širších vztahů

1 _ kladenský brownfield zasahující do centra města

bývalá Vojtěšská huť, díky které Kladno především populačně expandovalo. Příčina asanací a nových obytných souborů

2 _ hlavní historické náměstí

3 _ autobusové nádraží

4 _ pěší zóna, zbytky historického centra

5 _ obchodní centrum

6 _ Sítenské údolí

údolí, které v roce 1966 překlenul most, dnes slouží především k rekreaci. Pás souvislé vegetace, který prochází středem města. Ze západní strany je údolí bohužel uzavřeno. Potenciál lineárního parku je tím opomíjen.

7 _ sletišťe, městské sportovní areály

oblíbený cíl obyvatel Kladna za účelem rekreace.

8 _ Sítná II.

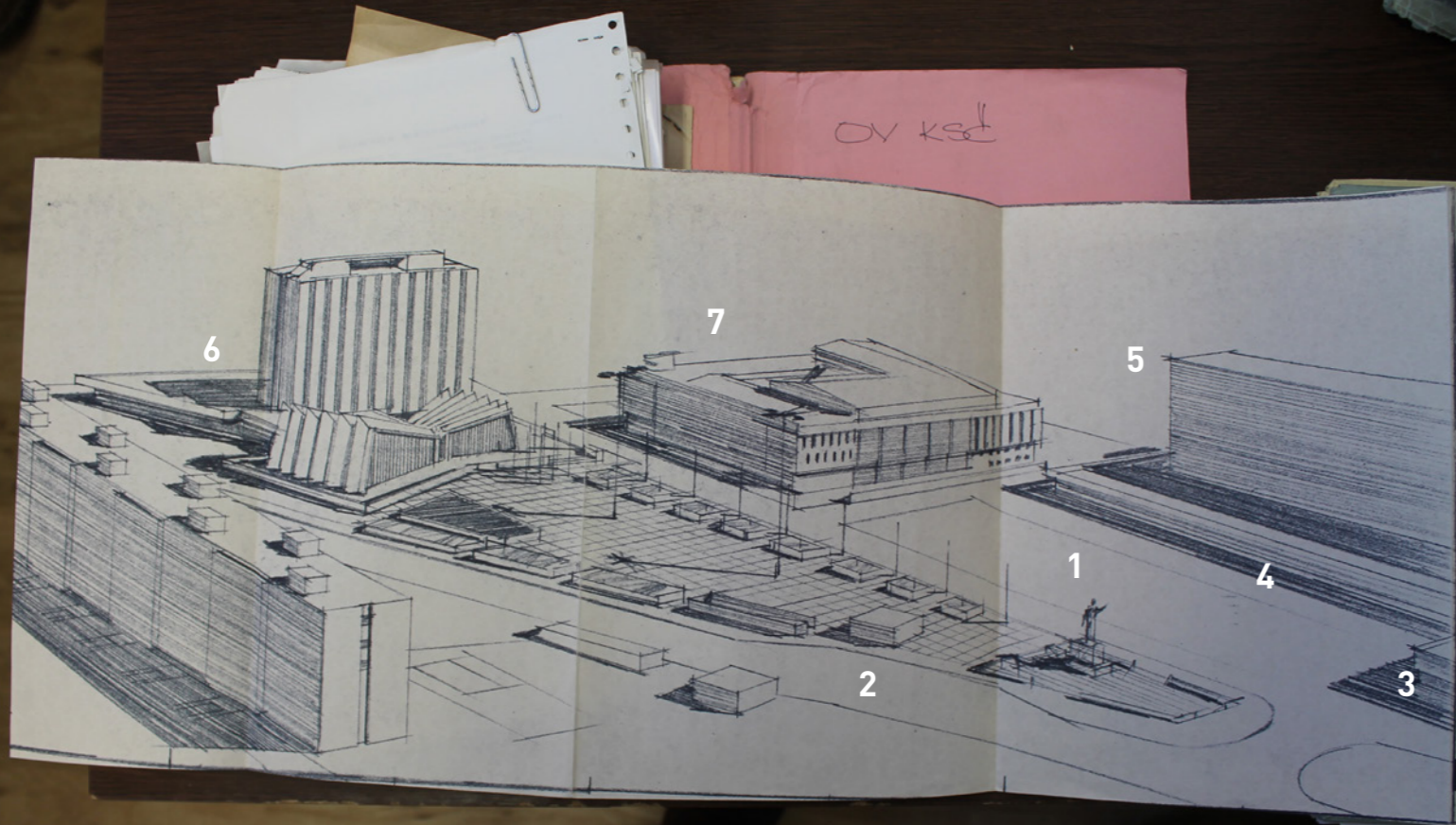
druhé sídliště, které v roce 1973 následovalo po Sítné I. Autorem byl Otakar Jurenka. Díky výstavbě obytného souboru Sítenské náměstí přišlo o jednu vrstvu svého původního konceptu - o výhledy na Vojtěšskou huť.

9 _ lesy

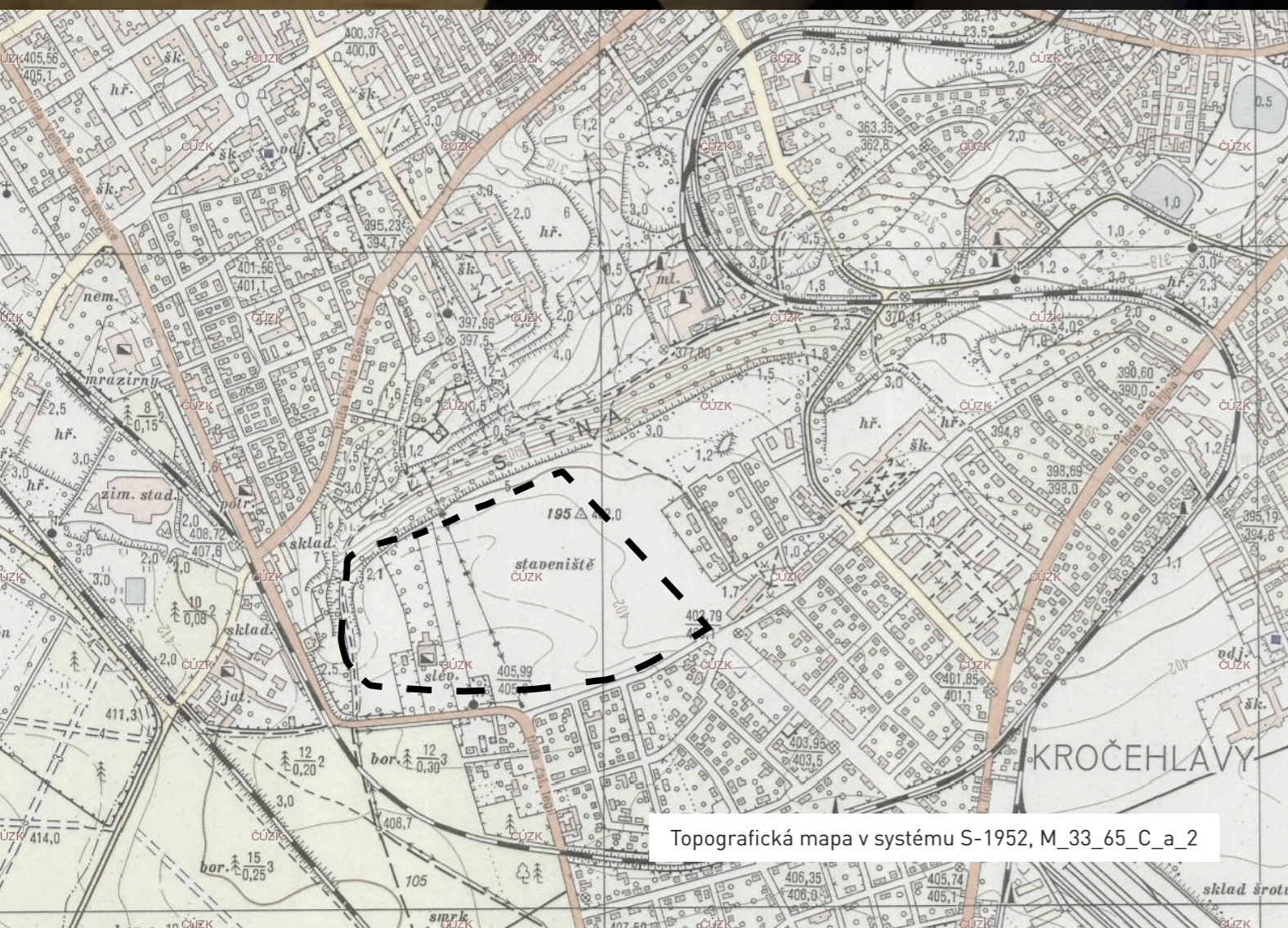
Kladno vždy bylo vnímáno díky svým dolům jako černé město. Často se ale zapomíná na jeho pás lesů, který obepíná téměř celé město. Tvoří přirozenou hranici zastavěného území.

10 _ vilová čtvrť

X _ Sítná I. respektive náměstí Sítná



dokumentace Sítenského náměstí - skica Leninova náměstí, Archiv Odboru výstavby Kladno



Topografická mapa v systému S-1952, M_33_65_C_a_2

historie založení

Sídliště Sítina bylo vystavěno podle návrhu skupiny architektů pod vedením Václava Hilského, Otakara Jurenky a Jiřího Náhlíka. Podobně jako v jiných městech mělo odpovédět na výrazně zvyšující poptávku po bydlení ve městech. U Kladna tento trend především způsobily zvětšující se ocelářské závody Poldi.

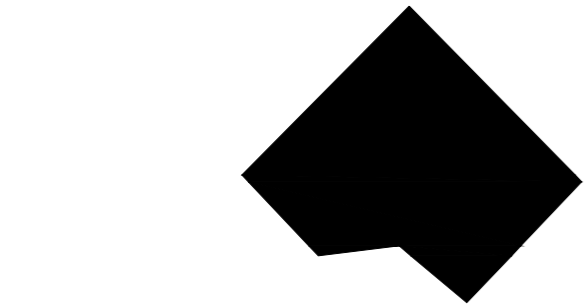
Architekti Sítiné počítají s rozsáhlou asanací historického centra, které z pohledu doby minulé jasně nevyhovuje názorům na moderní město. V protíváze tomu navrhují tedy rozsáhlé modernistické náměstí na Sítiné. Zakládají otevřenou kompozici **1** ve tvaru písmene U, z jedné strany napojenou na hlavní dopravní tepnu **2**. Zvolené řešení dokládá trend doby, ve kterém náměstí vzniklo. Silniční komunikace povýšily v hierarchii měst a měly určitá privilegia.

Pro budovy vymezující náměstí byly vyhrazeny důležité městské funkce. Od Sítenského údolí oddělila náměstí budova hotelu s komplementem **3**. Do čela náměstí architekti umístili přízemní obchodní pasáž **4**, za kterou v druhém plánu navrhli chodbový bytový dům **5**. Specifikum domu je chodba na každém druhém podlaží. Nedají se zde zapřít Hilského zkušenosti s kolektivním domem v Lítvínově. Podobný typologický charakter nalezneme u Le Corbusierova Unité d'habitation. Domy se rozcházejí v účelu použití. Zatímco Le Corbusier vyslovuje názor na unifikovanou jednotku pro masu, tak architekti Sítiné tvoří mezonetové byty vyššího standardu. Z poslední, západní strany kompozici uzavírá objekt původně sloužící okresnímu výboru komunistické strany neboli OV KSČ **6**. Již tak vysokou koncentraci veřejných budov doplňuje kulturní dům vystupující na nároží **7**.

měřítko

Modernistické založení náměstí je z dnešního pohledu velkorysý. Lidé mají problém se s rozlehlou plochou ztotožnit. Spíše než jako náměstí je to pro většinu obyvatel betonový plac s nejasnou funkcí vklíněný mezi dvě komunikace.

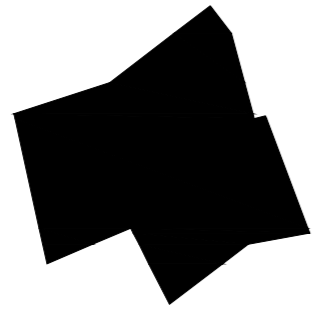
Pro srovnání několik náměstí napříč Českou republikou, všechna ostatní jsou oproti Sítné vymezena blokovou zástavbou vyjma Budějovického náměstí v Praze. Plocha znázorňuje prostor vymezený fasádami okolních domů.



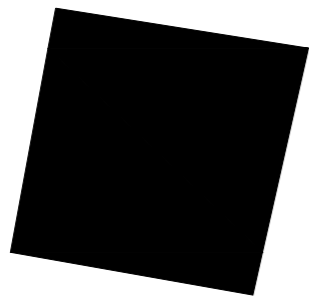
metro Budějovická,
předprostor DBK
13,800 m²



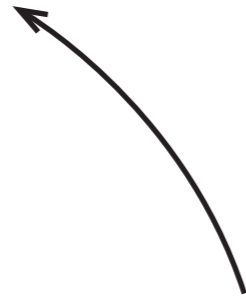
Staroměstské nám.
13,100 m²



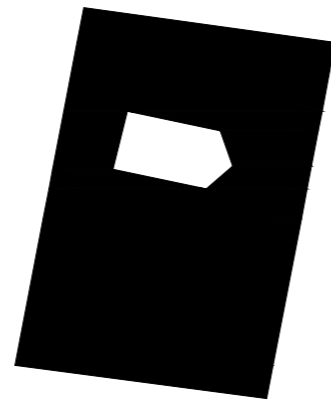
České Budějovice
16,500 m²



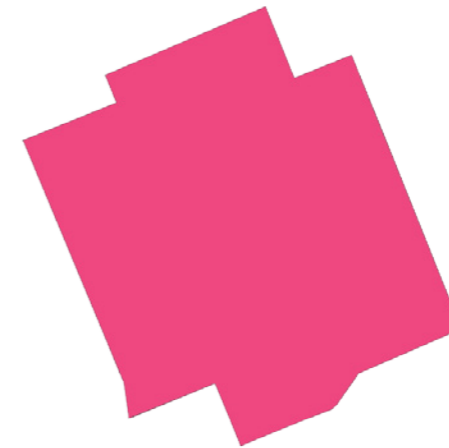
Kladno his. centrum
5,900 m²



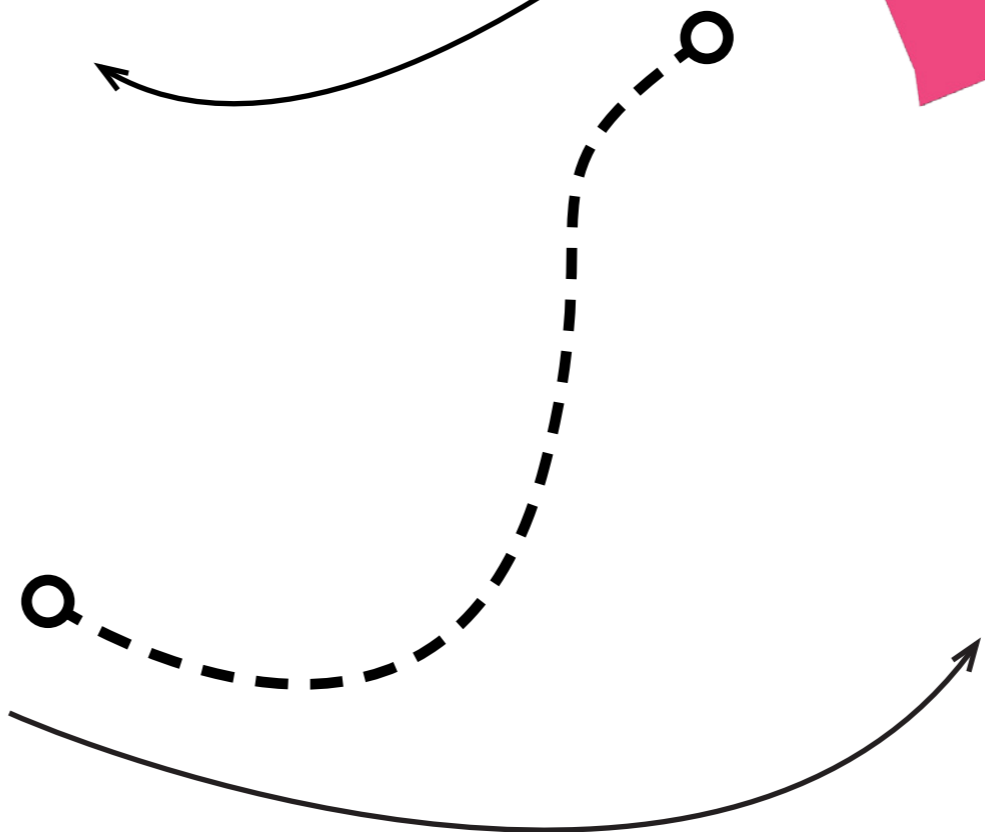
Plzeň
25,300 m²

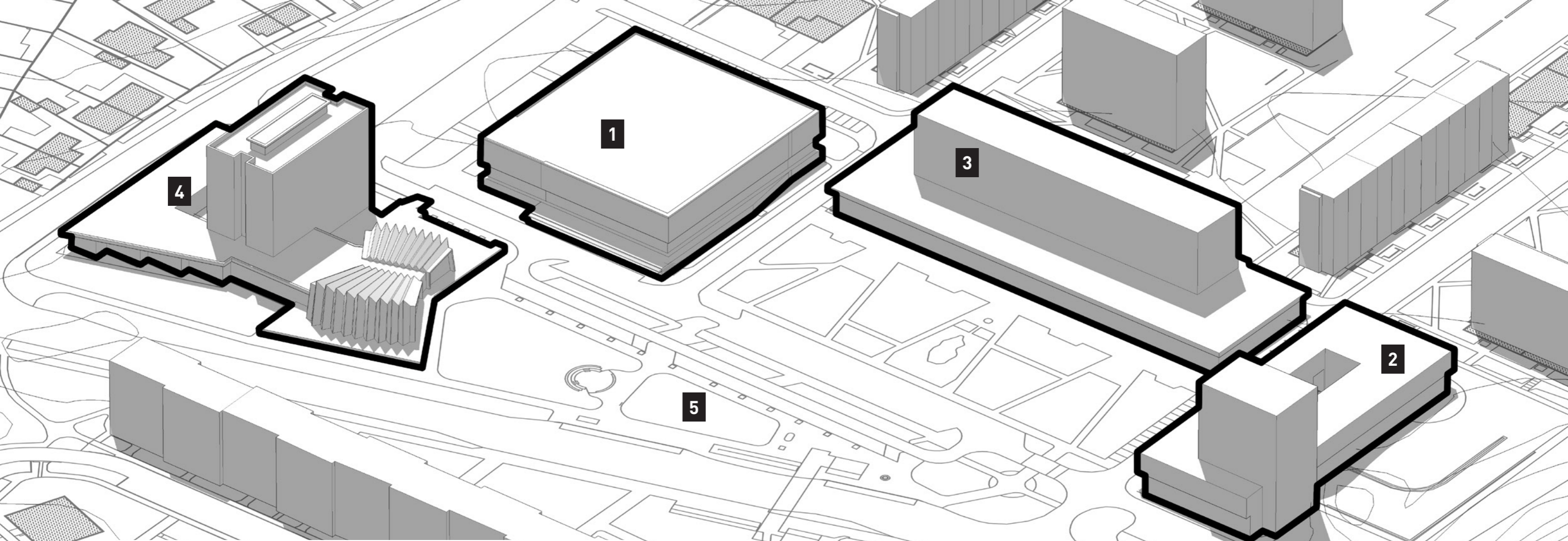


Sítná
32,400 m²



Liberec
4,300 m²





současný stav

1_Kulturní dům

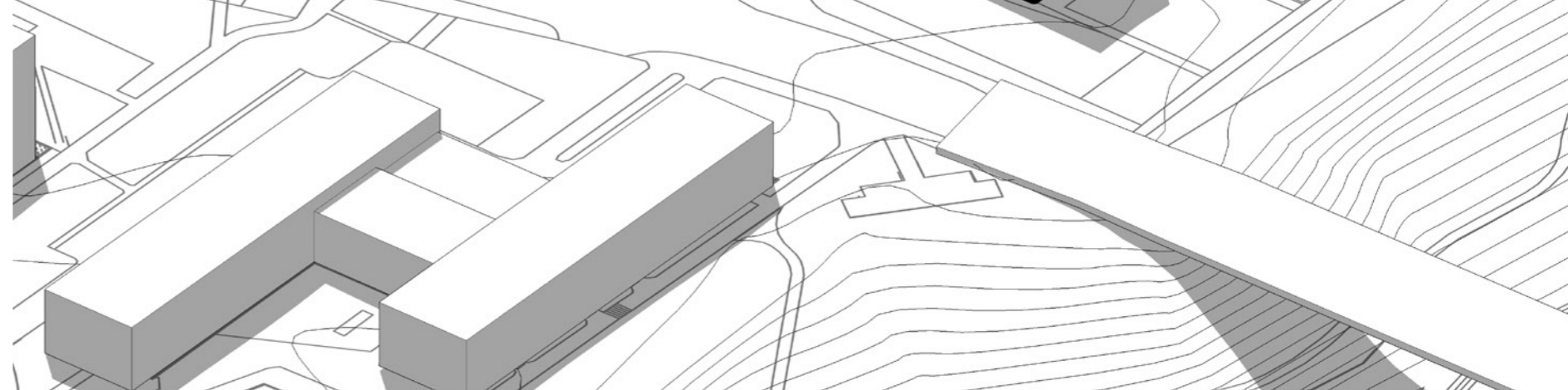
Absence alternativních prostor na celém Kladně dala možnost udržet kulturní dům s hlavní náplní, se kterou byl navržen. Dům se daří provozovat a částečně i rekonstruovat. Dodnes se využívají dva společenské sály. Přežilo i kino. Vybavenost doplňují dvě restaurační zařízení na nárožích, obchody a badmintonové kurty uvnitř budovy.

2_Hotel

Stejně jako kulturní dům i hotel dodnes zůstává v omezeném režimu funkční. Jako poslední nebyl zateplen. Na horizontální hmotě komplementu hotelu zůstaly částečně zachované mozaiky, které se vyskytovaly v celém komplexu Sítná 1. Vlnou jejich degradace nebo nových zateplovacích systémů se dochovaly jen části obkladu.

3_„Unité“

Bytový dům podél náměstí prošel v nedávné době rekonstrukcí. Z fasády zmizely mozaiky, naopak přibylo výraznější barevné členění fasády. Tvarosloví domu bylo zachováno, až na spojení stropní desky nad 1. nadzemním podlažím, kde byl dům spojen s hotelem. Demolice přerušila horizontálu podtrhující hmotu bytového domu. Další výraznou změnu zaznamenalo prosklení obchodní pasáže na jižním nároží. Do prostor se přestěhovala městská knihovna, která si rozhodla přizpůsobit výkladce. Vznikla tak podivná horizontální okna, která ve své poloze těsně pod lícem přesahující stropní desky slouží spíše jako nadsvětlíky. Je paradoxem, že největší zásah celoprosklené pasáží udělila domu organizace spravována městem.

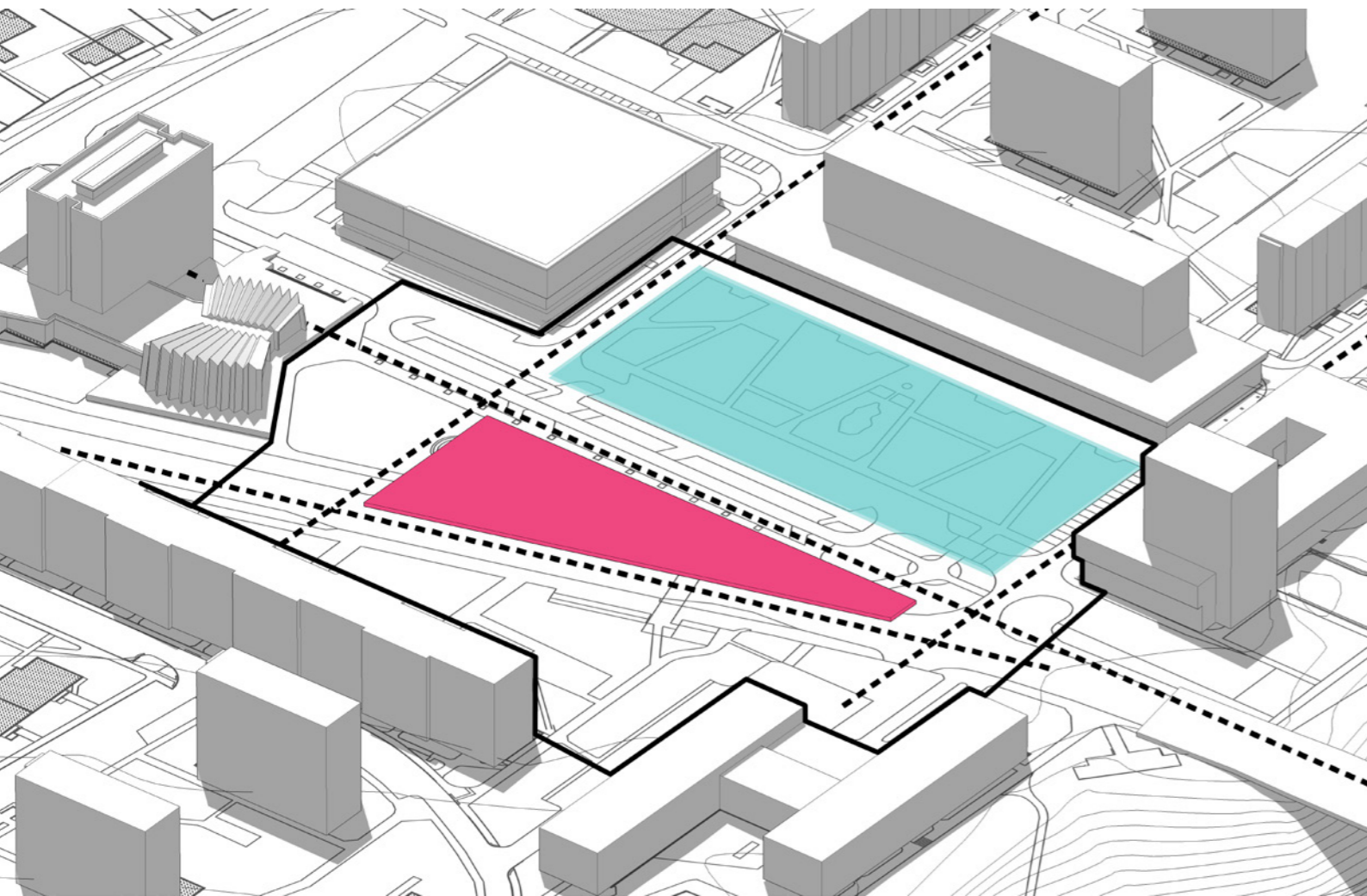


4_OV KSČ

Nejnovější budova na náměstí okresního výboru komunistické strany už svému původnímu účelu naštěstí neslouží. Krátce po dokončení přichází sametová revoluce a změna politického režimu. V současnosti budovu využívá Fakulta biomedicínského inženýrství ČVUT, která budovu před dvěma lety nechala rekonstruovat. Podobně jako u bytového domu zůstalo hlavní členění stejné. Novým námětem se ale opět stala barevná struktura. Žluté parapety střídají modré. Grafika přechází i do plochy fasády. Autorům nezůstala odvaha nechat fasádu pouze v původním tvarosloví.

5_Revitalizace

Návrh nerespektuje původní založení. Plochy jsou rozděleny mezi parking a dilatační vegetaci. Do těžiště prostoru, vrcholu náměstí, jsou umístěny veřejné toalety. Hilský původně do stejného místa navrhoval sochu.



C. NÁVRH

Má práce má především ověřit měřítko prostoru. Dostavba může nastavit další hrany, mantinely veřejnému prostoru. Řešení parteru je zásadní. Důležitější než obvykle. Nelze navrhnout dům, aniž by se detailně nepopsaly okolní prostory nejlépe v celoměstském kontextu.

Nejprve vymezení místa pro stavbu. Složitě členěný prostor má jasné kompoziční osy. Nabízí se zastavit prostor stávajícího náměstí. Oddělit pobytovou plochu nového náměstí hmotou budovy, která odstíní hlavní dopravní průtah městem. Stavba bude zároveň respektovat založení původních autorů. Nově nastavené hrany jasně vymeží prostory, které budou méně rozlehlé a dají se konkrétně popsat.

Navržená budova má rozšířit stávající kapacitu prostor Fakulty biomedicínského inženýrství. Komplex zajistí zázemí pro nový studijní obor nanotechnologií spojených se zdravotnictvím. Zároveň s tím fakultě chybí odpovídající laboratoře. Nová budova má tedy primárně pokrýt výuku 400 studentů a vytvořit kvalitní platformu pro vědecké pracovníky. Počítá i s novým zázemím děkanátu a části pro ubytování studentů, pedagogických a vědeckých pracovníků

koncept

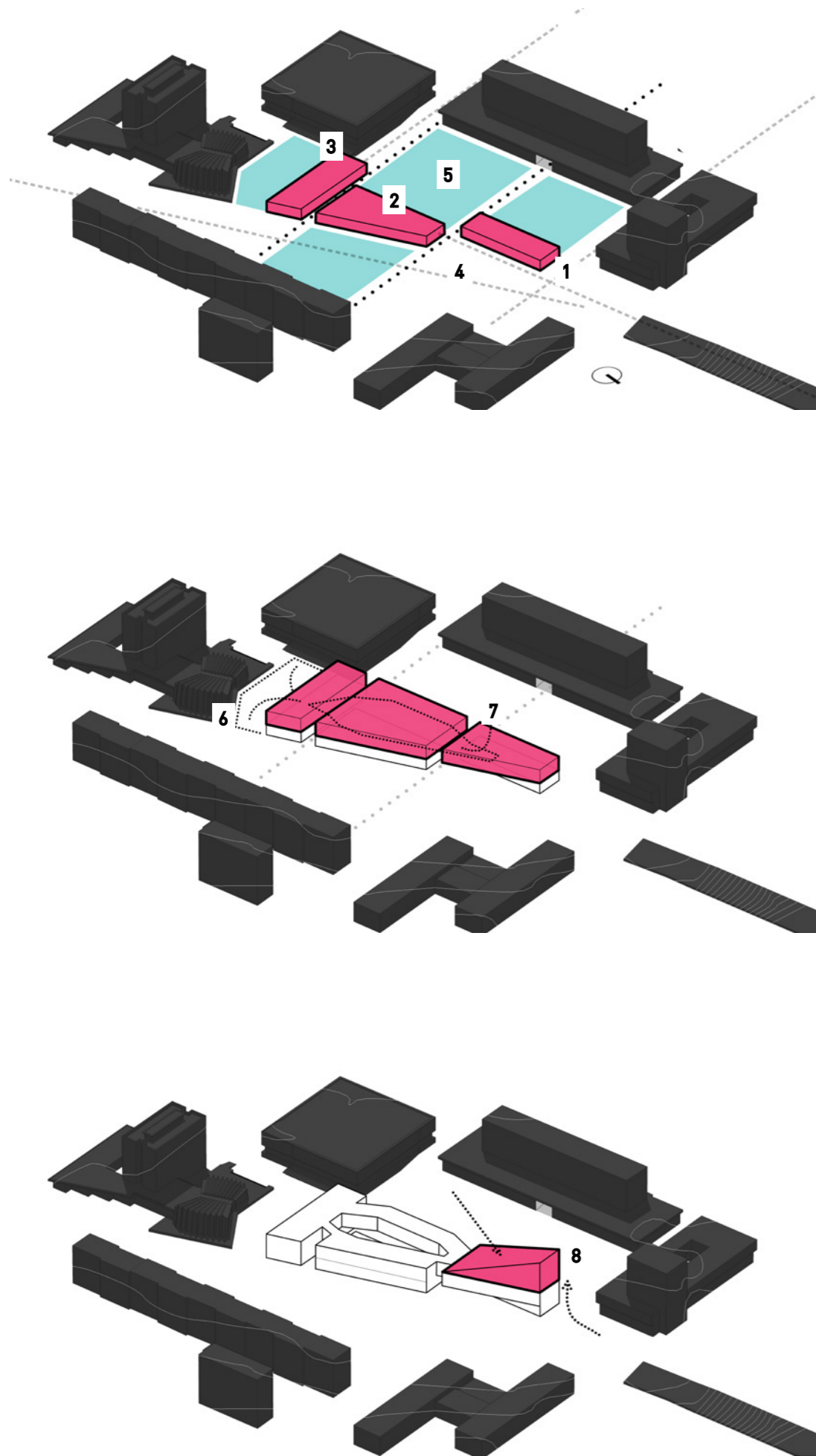
Hmotové řešení pokračuje ve snaze podpořit děje v okolí. Trojúhelníkovou parcelu v úrovni parteru zaplňují tři oddělené hmoty severní **1**, střední **2** a jižní křídlo **3**. Všechny jsou vymezené současnými osami nebo je naopak ukončují.

Severní část není umístěna přímo na hlavní kompoziční ose ve směru do centra města. Neměla by na sebe strhávat veškerou pozornost. Snaží se doplnit kompozici mezi hotelem a stávající budovou ČVUT. V úrovni parteru hmota ustupuje, tvoří zastřešený plácek **4**, který je určen pro čekající na autobus. Střední křídlo v parteru ustupuje na opačnou stranu **5**, má rozšířit část náměstí s vodním prvkem, vytvořit obchodní pasáž. Poslední jižní budova ukončuje celý komplex. Svou polohou uzavírá osu ulice Ústecké. Stojí v dostatečné vzdálenosti od přednáškových sálů **6**, aby nerušila a neměnila jejich individuální charakter.

Všechny jednotlivé části protíná komunikační linka **7**, na kterou se nabalují různé funkce/prostory. Začíná průnikem do jižní fasády, stoupá dál do střední části, kde přeskakuje na západní fasádu orientovanou do náměstí. Nakonec se vrací zpět do středu budovy, kde stoupá atriem severního křídla.

V původních skicách autoři do vrcholu trojúhelníkového náměstí navrhovali sochu. Exponované místo v návrhu podporují výškovou dominantou **8**. Stoupá si téměř na hranu údolí, podobně jako budova hotelu nebo věžové bytové domy.

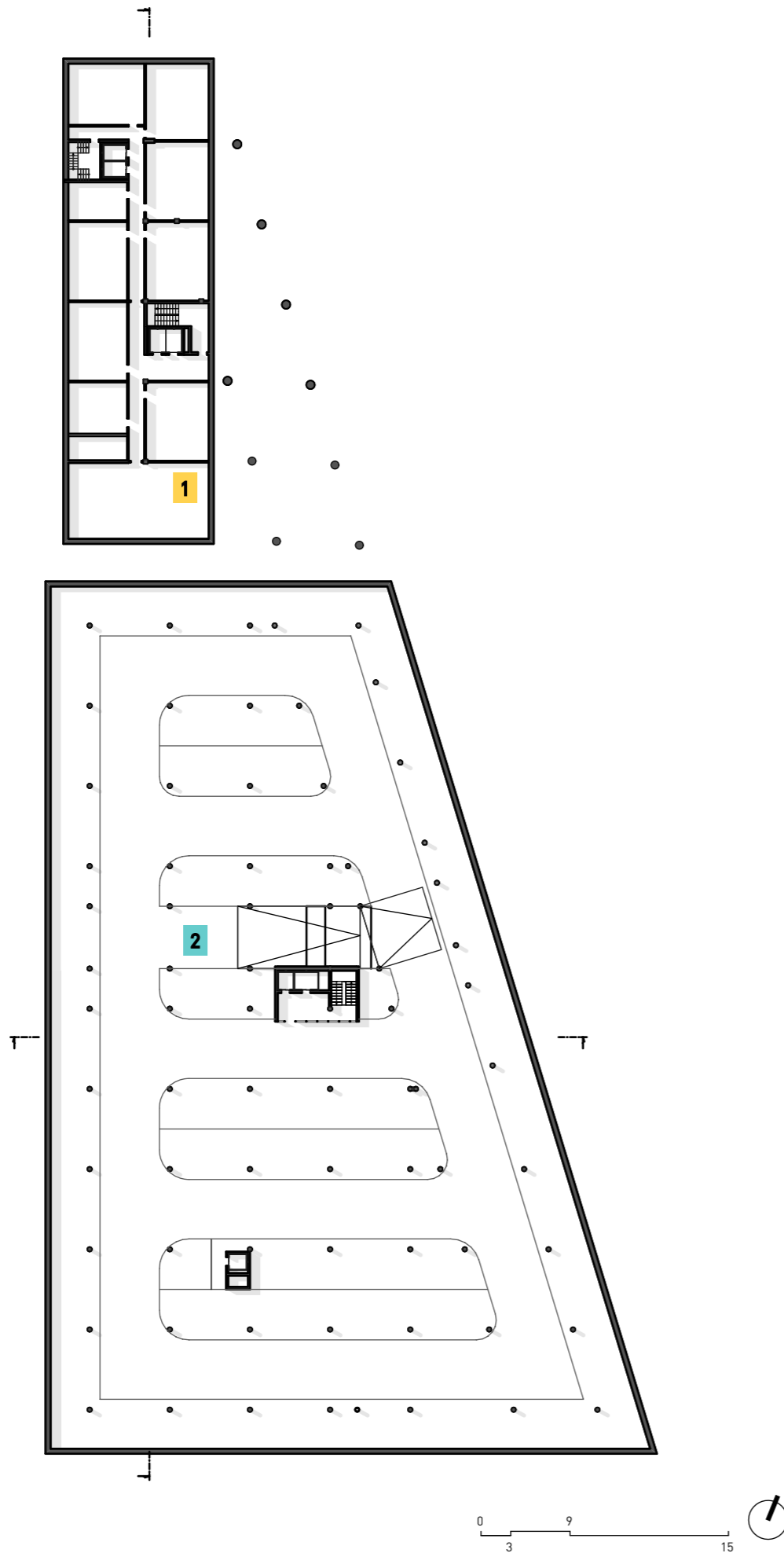
Vzhledem k poddimenzování parkovacích míst v okolí a skutečnosti, že dostavbou náměstí lokalita přijde o 101 míst lze předpokládat tlak na vybudování kapacitního podzemního parkoviště. Základní nosný systém je tedy navržen jako ŽB skelet o velikosti pole 8,1m. Sloupy v severní části doplňuje vnější opěrný systém. Horizontální stropní desky jsou spojeny iso nosníky. Plášť musí být kotven tak, aby umožňoval dilataci vnější kce, která bude vlivem rozdílných teplot klesat a stoupat. Nad prostorem náměstí ve střední části navrhuji ocelovou kci o rozponu 70m. Příhradový nosník má výšku stěny 8m, přičemž podpory jsou rozmístěny s přihlédnutím k minimalizování ohybových momentů v 1/5 respektive 4/5 jeho celkového rozpětí. U posledního jižního objektu bylo z důvodu umístění přednáškových sálů nutné vynechat jedno pole skeletu. Na osovou vzdálenost 16m navrhuji ŽB soustavu s betonovými vaznicemi.





M 1:1000 0 5 15 30





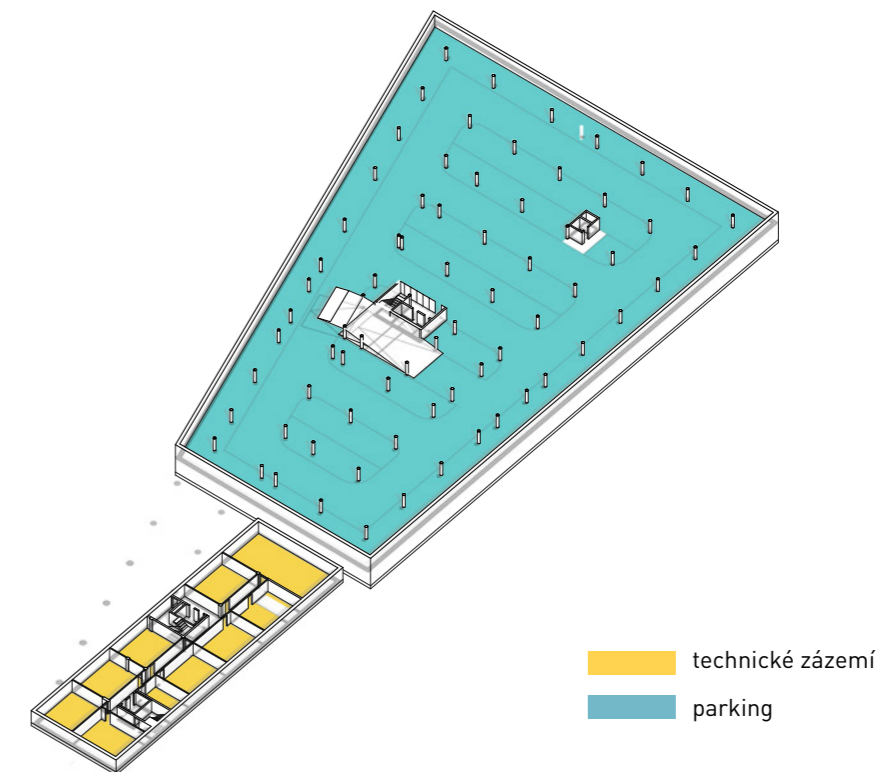
půdorys 1.PP

Do podzemních podlaží navrhuji dvoupodlažní parking **2** respektive pod severní budovu technické zázemí a skladovací plochy pro celý komplex **1**. 2.PP je řešeno obdobně, pokračuje však jen pod částí parkingu.

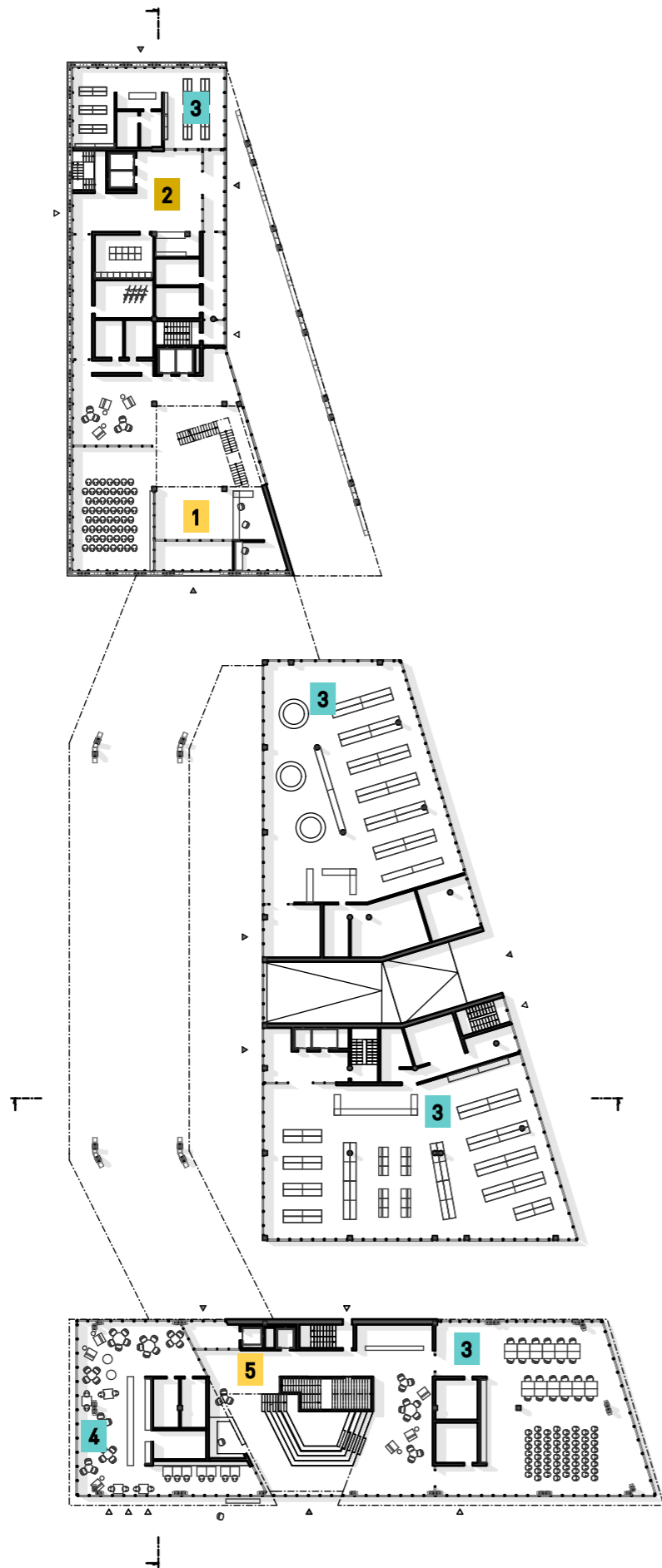
V rámci svého návrhu zástavbou ruším v části náměstí 153 parkovacích stání. Podzemní garáže mají kapacitu 280 stání. Přidáním dalšího podzemního podlaží lze kapacitu navýšit o 140 míst.

01_ technické zázemí, sklady

02_ parking



technické zázemí
parking



půdorys 1.NP

V úrovni parteru vyčleňuji co nejvíce prostoru komerčním jednotkám 1. Dokáží oživit a naplnit celý prostor, minimalizovat slepé fasády. Ve zbytku půdorysu jsou vstupy do kolejí a univerzity orientované převážně na náměstí.

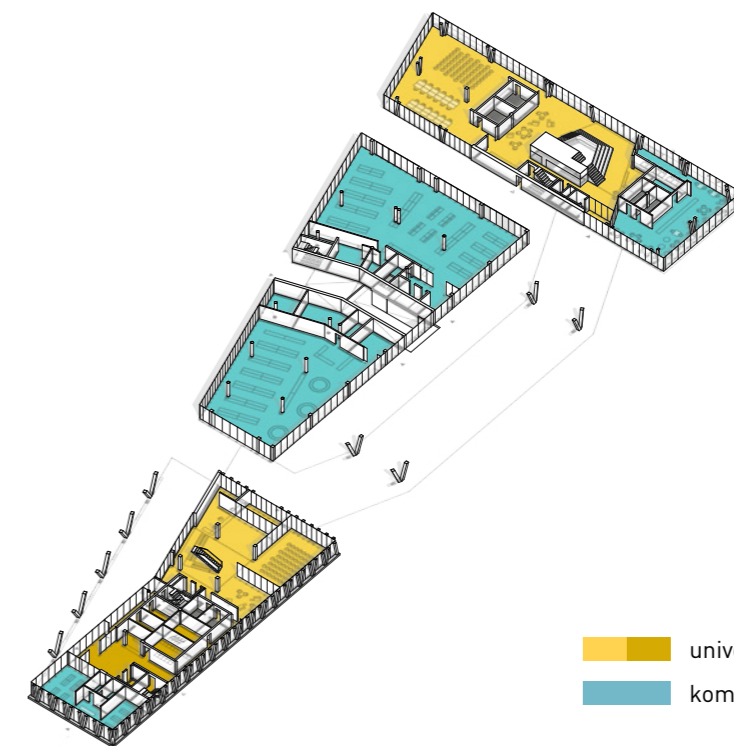
1_ vstupní prostory kolejí - recepce, prádelna, kolárna, toalety

2_ vstupní prostory děkanátu - recepce, respirium, konferenční místnost, kancelář, toalety

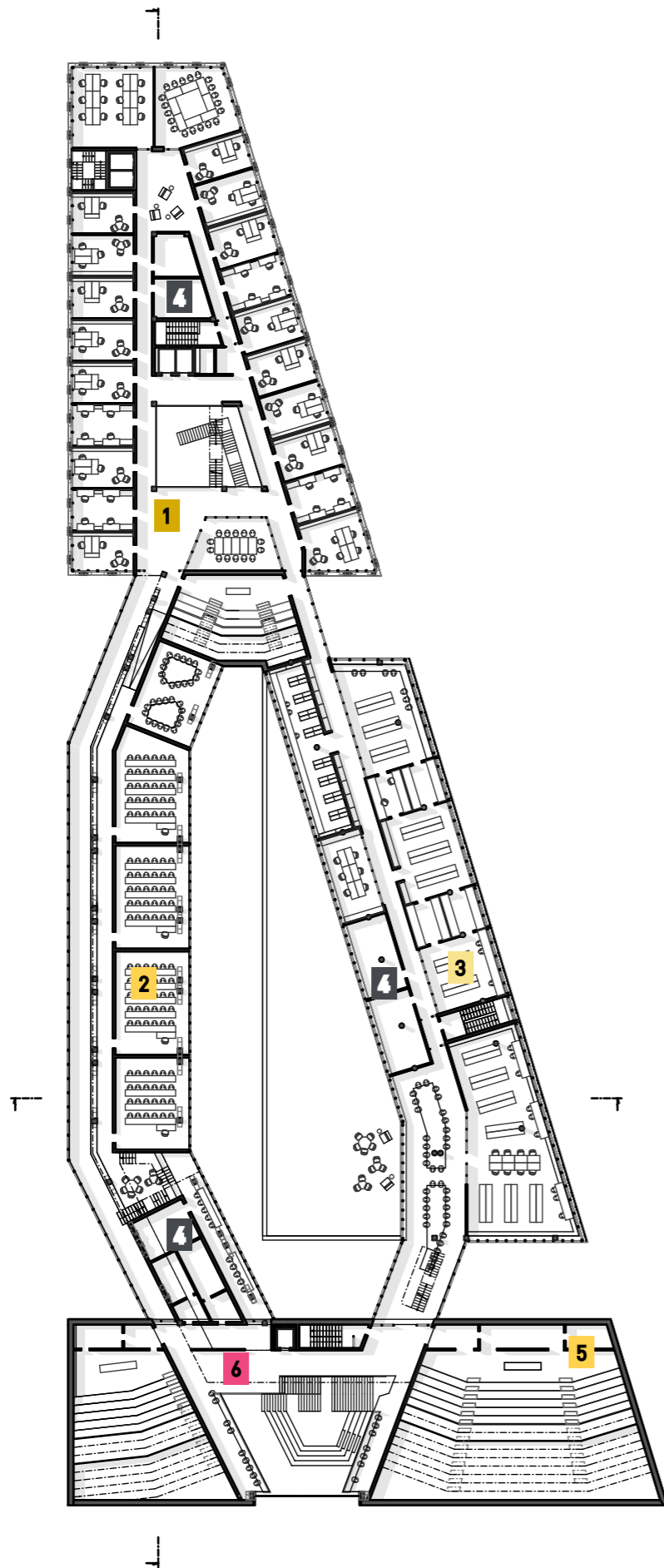
3_ komerční jednotky

4_ kavárna - odbyt, bar, sklad, toalety

5_ vstupní prostory univerzity - výstavní prostory, toalety, respirium, šatna, recepce



univerzita výuka - kolej
 komerční jednotky



půdorys 2.NP

Provoz univerzitního centra se odehrává především v druhém a třetím nadzemním podlaží. Jednotlivé části jsou připnuty na komunikační linku **6**, která prochází celým objektem. V jižní části začíná otevřeným foyerem, z kterého jsou přístupné přednáškové místnosti **5**. Ve střední části se komunikační linka dělí na východní křídlo laboratoří **3** a západní část věnovanou učebnám **2**. Chodba okolo učeben na straně náměstí běží přímo na fasádě. Dává možnost vzájemné interakci školy a veřejného prostoru. Obě křídla se spojují v atriu severního objektu **1**, věnovaného děkanátu FBMI.

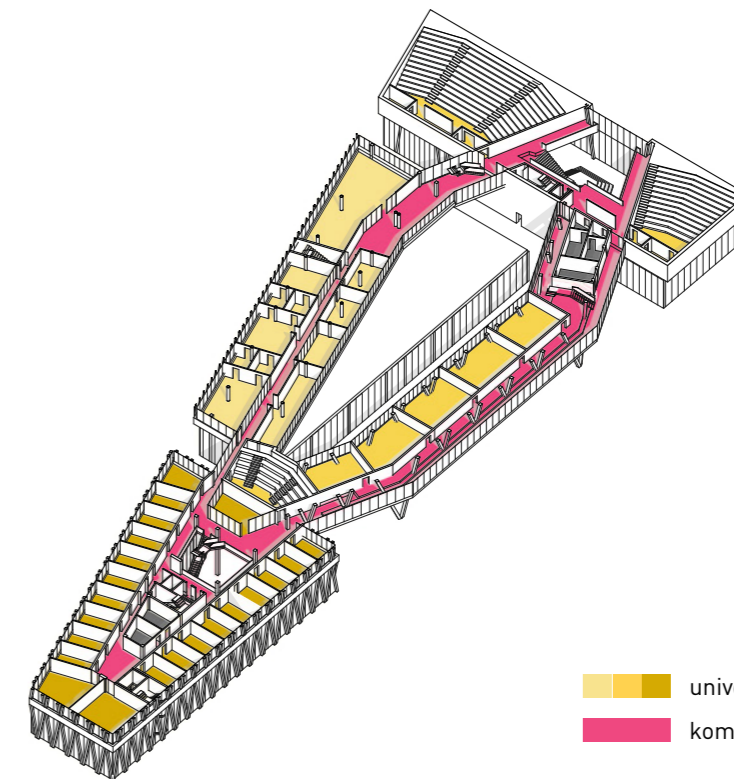
1_ děkanát - zasedací místnosti, kanceláře (55 míst), toalety

2_ výuka - seminární místnosti (140 míst), demonstrační místnost,

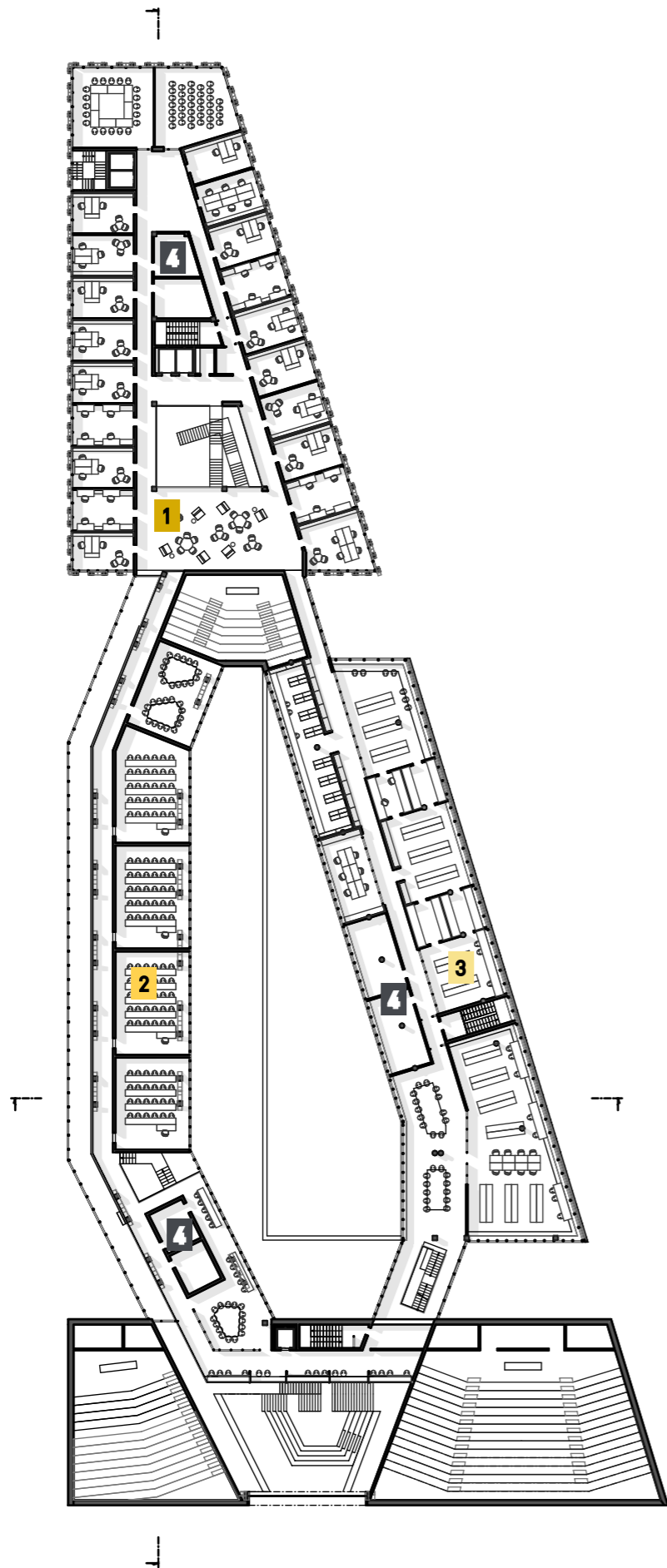
3_ laboratoře - váhovny, měřicí místnost, temná komora, sklady, respirium

4_ toalety

5_ přednáškové sály - velký 270, malý 118 míst



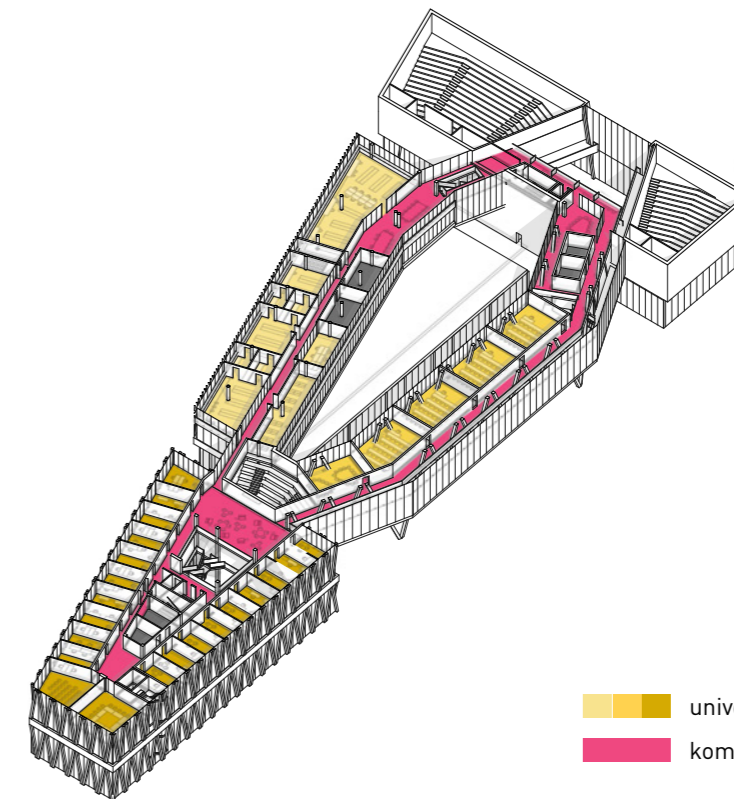
univerzita výuka - laboratoře - děkanát
komunikační linky



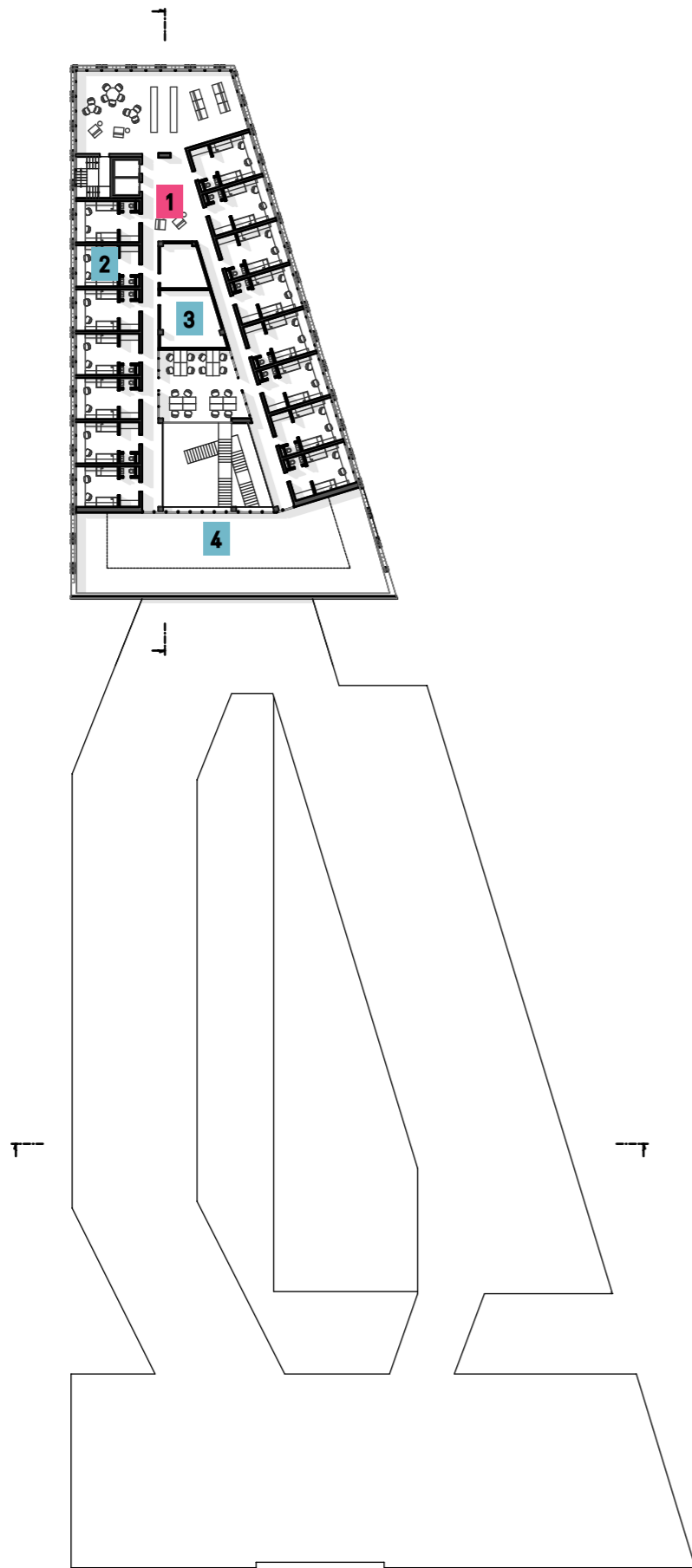
půdorys 3.NP

3. podlaží je řešeno obdobně jako 2. NP, pouze chodba obsluhující trakt učeben ustupuje z fasády, tvoří ohoz galerie. Severní administrativní část je věnována kabinetům.

- 1_ kabinety - zasedací místnosti, kanceláře
- 2_ výuka - seminární místnosti (140 míst), studovna
- 3_ laboratoře - váhovny, měřicí místnost, temná komora, sklady, respirium
- 4_ toalety



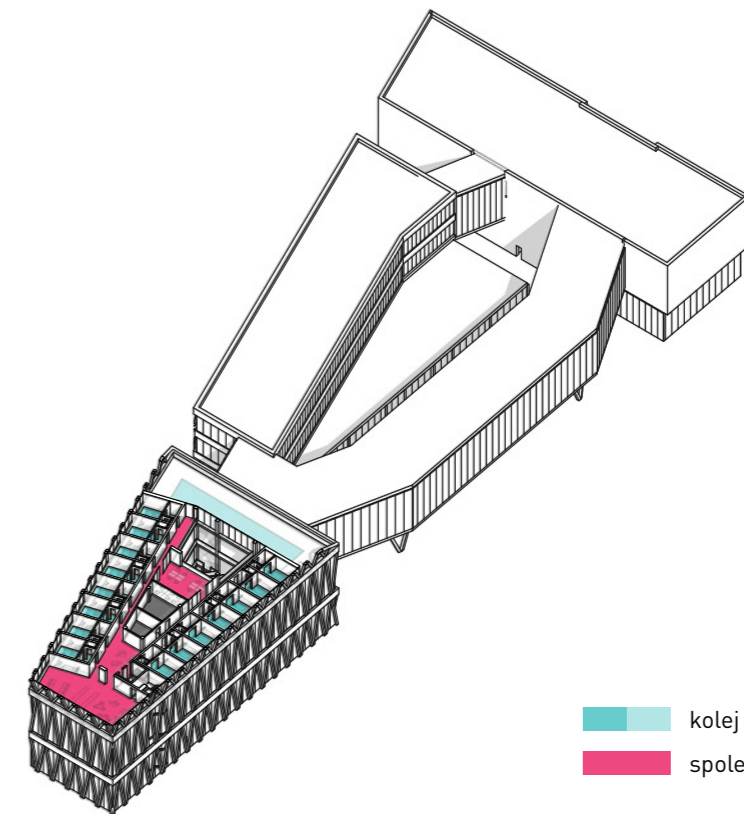
- univerzita výuka - laboratoře - kabinety
- komunikační linky



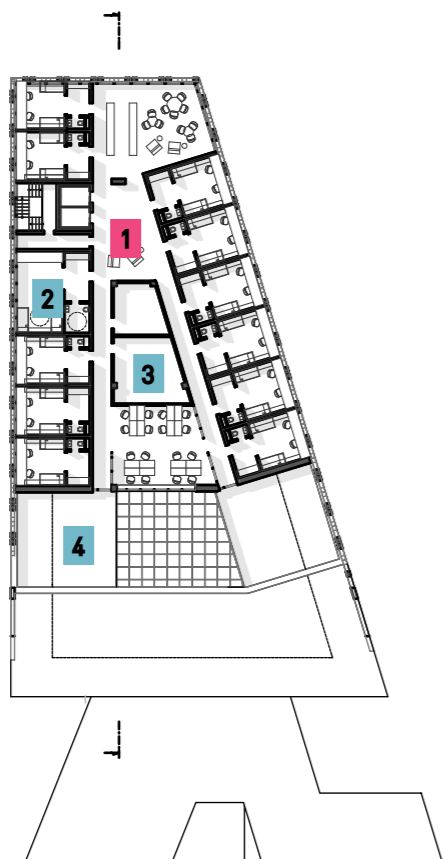
půdorys 4.NP

Ubytování studentů je rozděleno do tří podlaží, pokoje jsou podobně jako kanceláře navrženy dva do jednoho pole skeletu. Součástí společných prostor je obytná část v severní části půdorysu, ze které je vidět na Sítenské údolí a historickou část Kladna, včetně zbytků Vojtěšské hutě.

- 1_ společné prostory - kuchyň, obytný prostor, studovna
- 2_ pokoje (28 míst)
- 3_ umývárny
- 4_ venkovní terasa



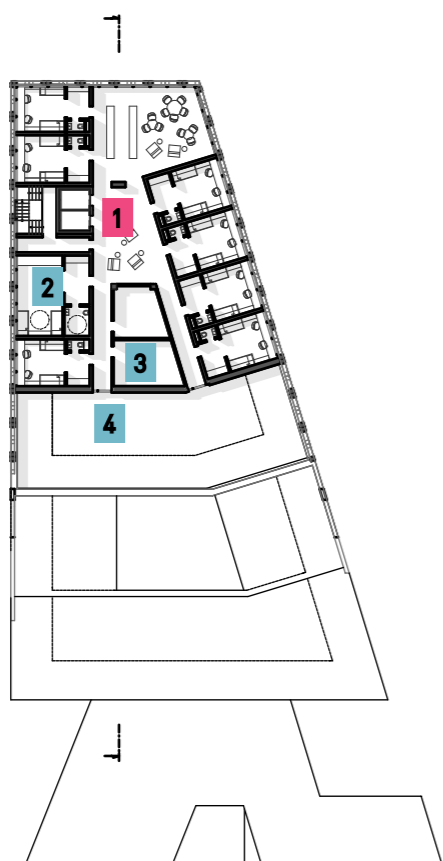
- kolej pokoje - venkovní terasa
- společné prostory



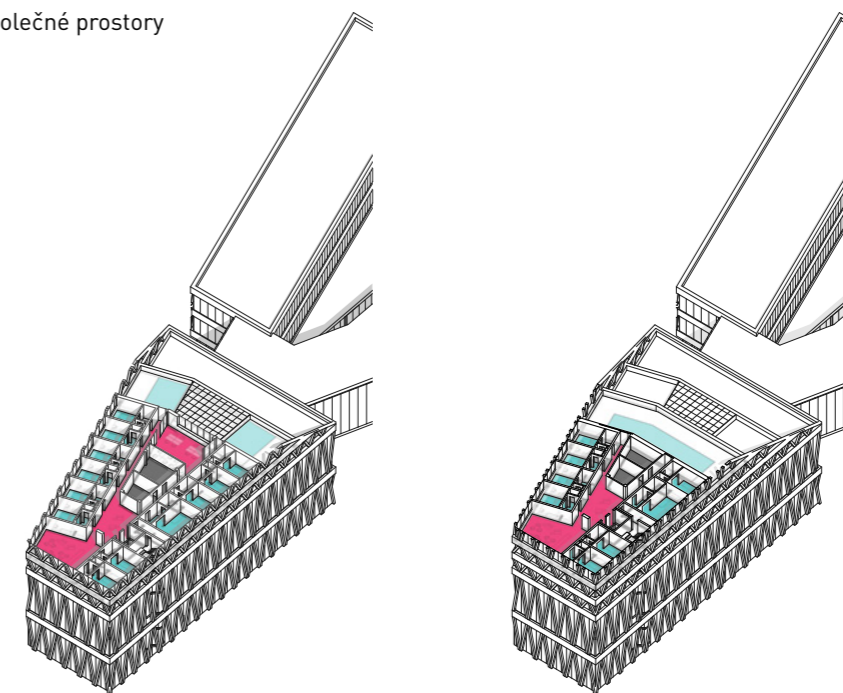
půdorys 5. a 6.NP

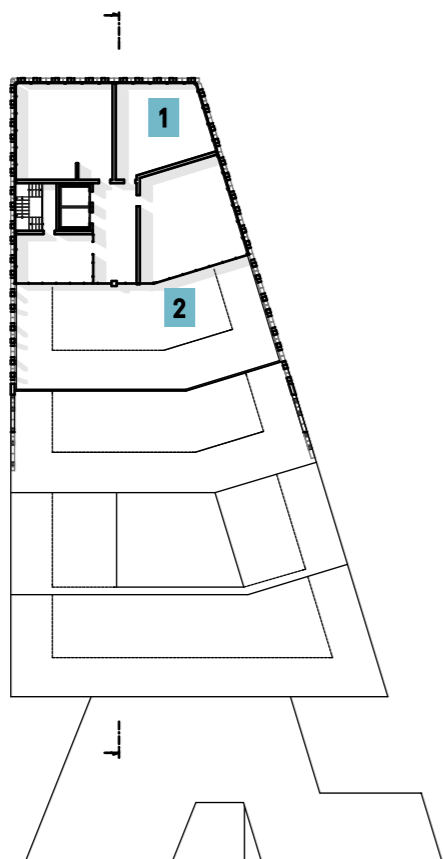
Směrem vzhůru ustupuje podlaží vždy o jedno pole, tak vznikají střešní terasy orientované jižním směrem.

- 1_ společné prostory - kuchyň, obytný prostor, studovna
- 2_ pokoje (40 míst z toho jsou 4 bezbariérová)
- 3_ umývárny
- 4_ venkovní terasa



- kolej pokoje - venkovní terasa
- společné prostory



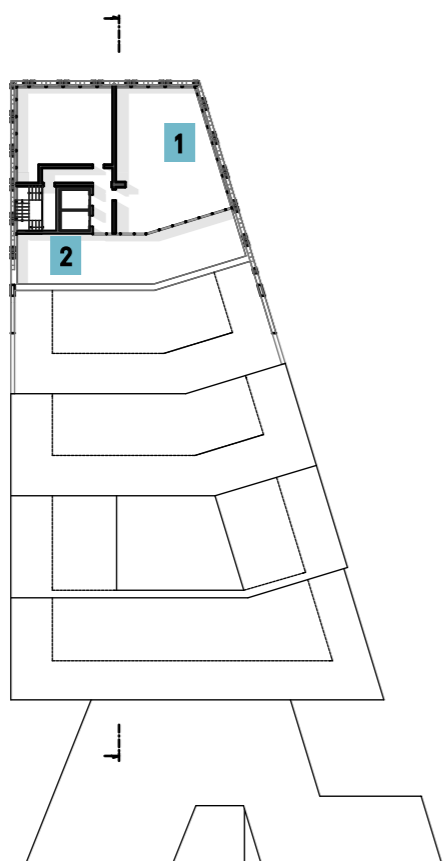


půdorys 7. a 8.NP

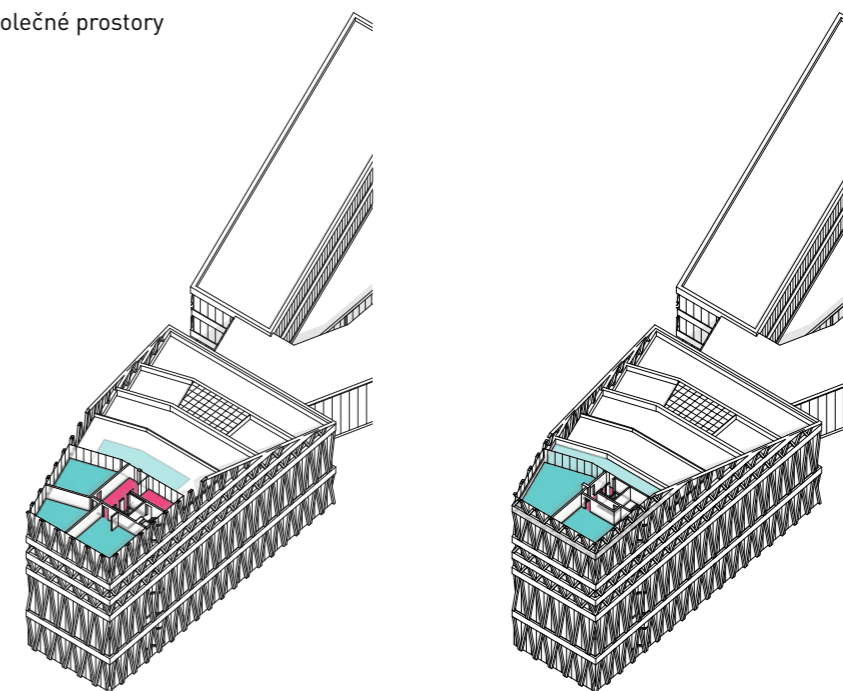
Budovu ukončují byty pro pedagogické a vědecké pracovníky. V rámci výzkumných programů univerzita skládá jednotlivé pracovní týmy. Součástí mohou být i zahraniční vědci. ČVUT by mělo být připraveno nabídnout jim ubytování.

1_ bytové jednotky (3+2)

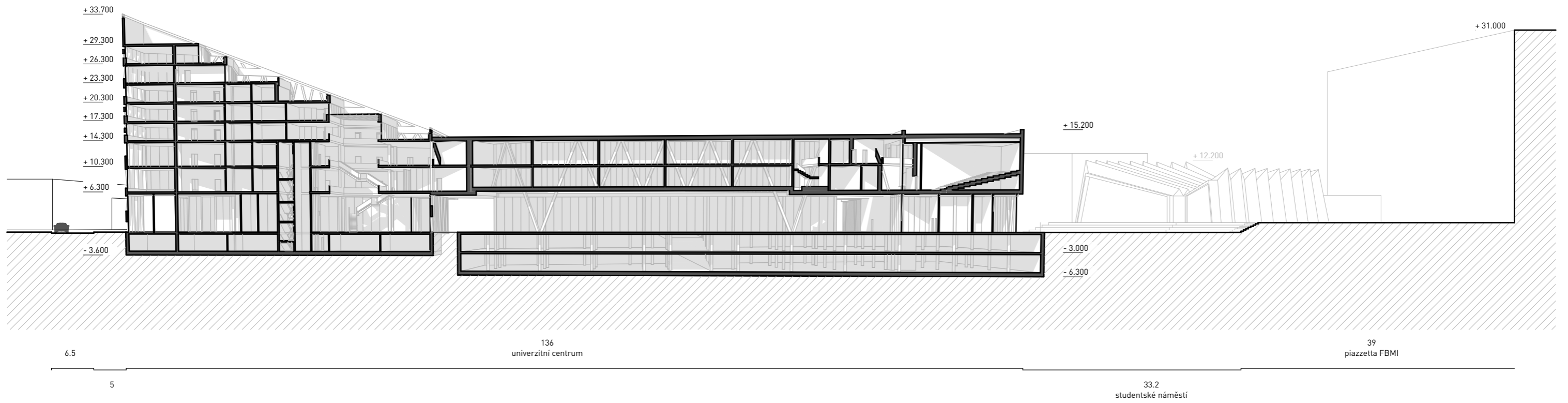
2_ venkovní terasa



kolej pokoje - venkovní terasa
 společné prostory

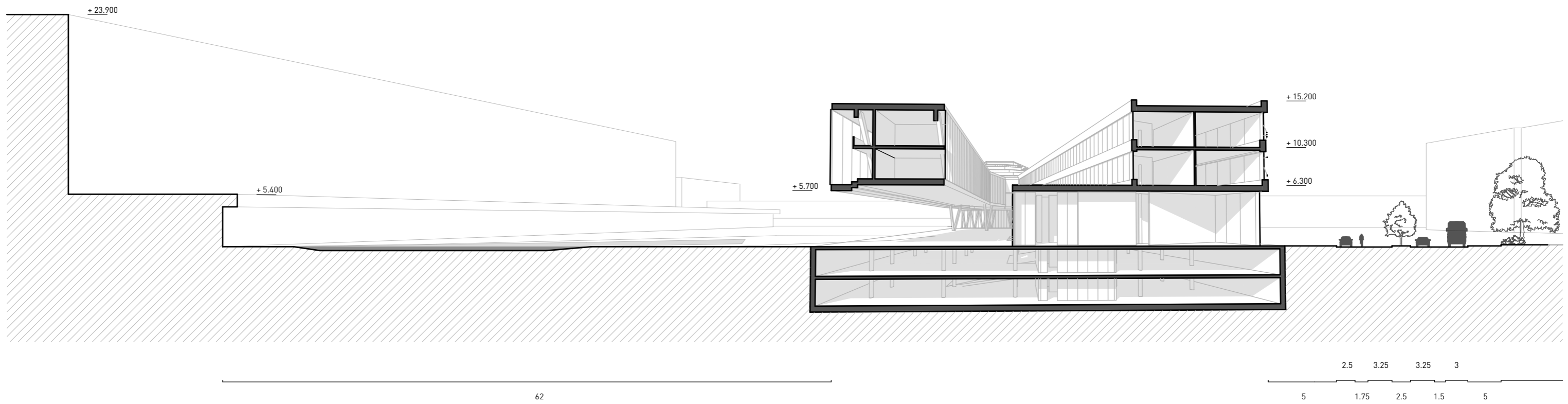


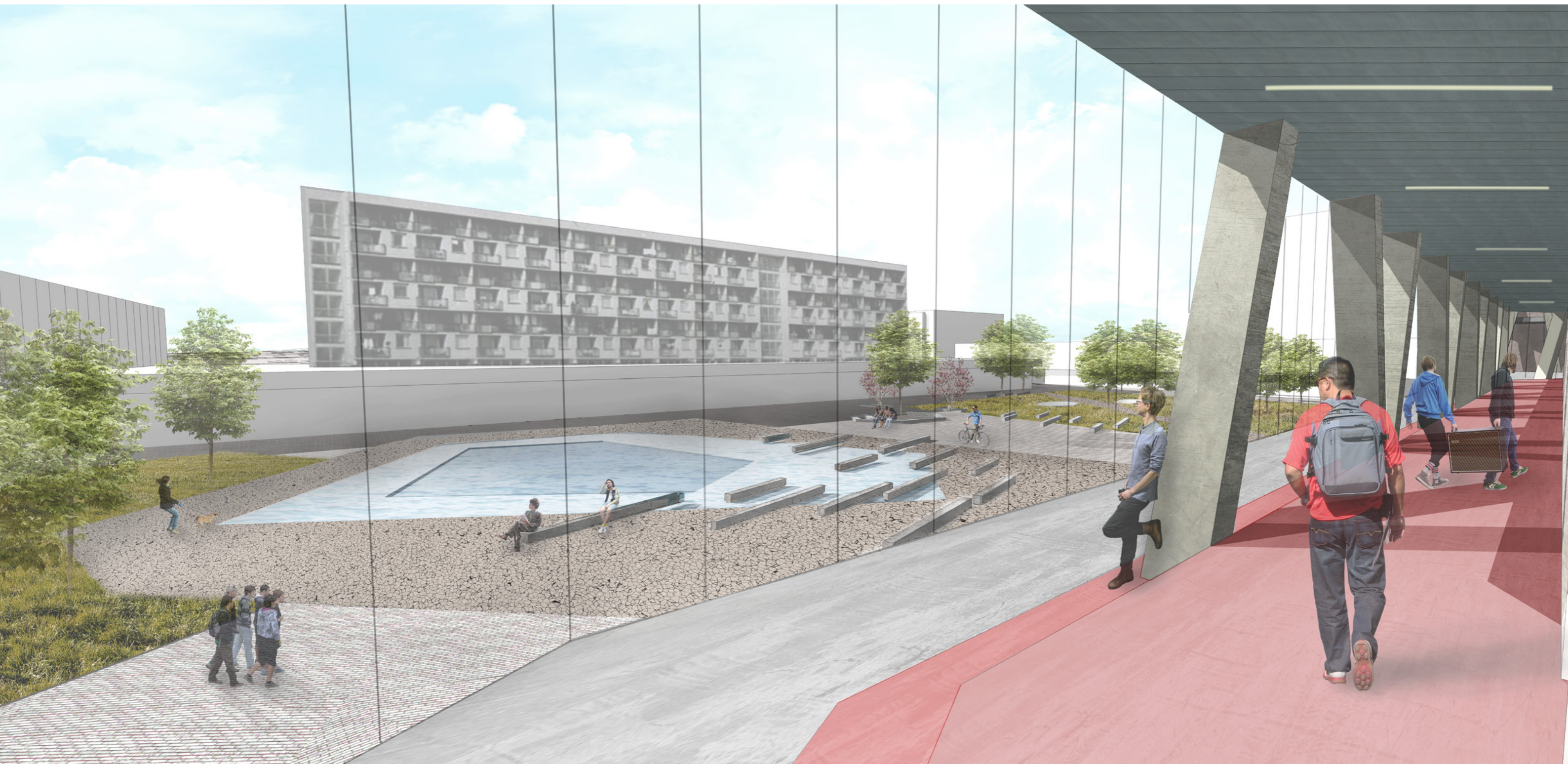
Řez podélný



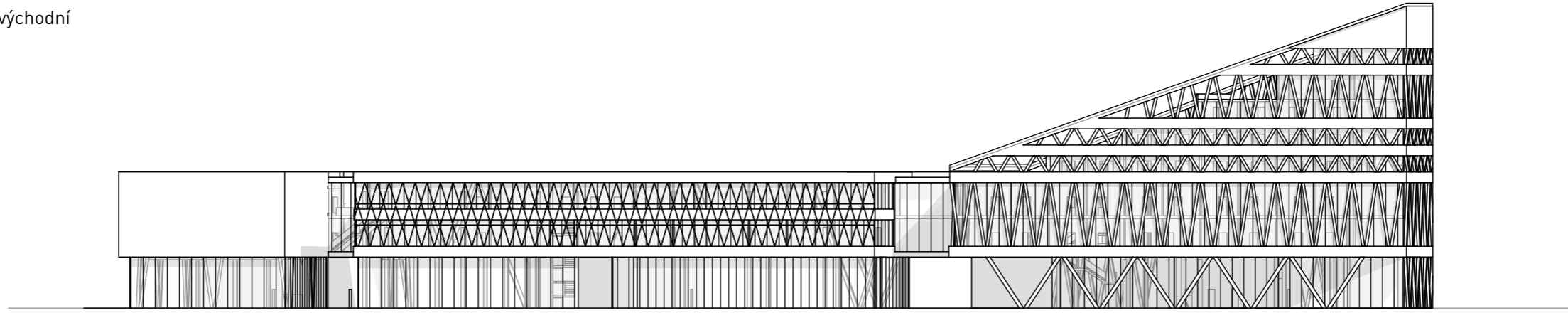


Řez příčný

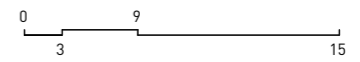
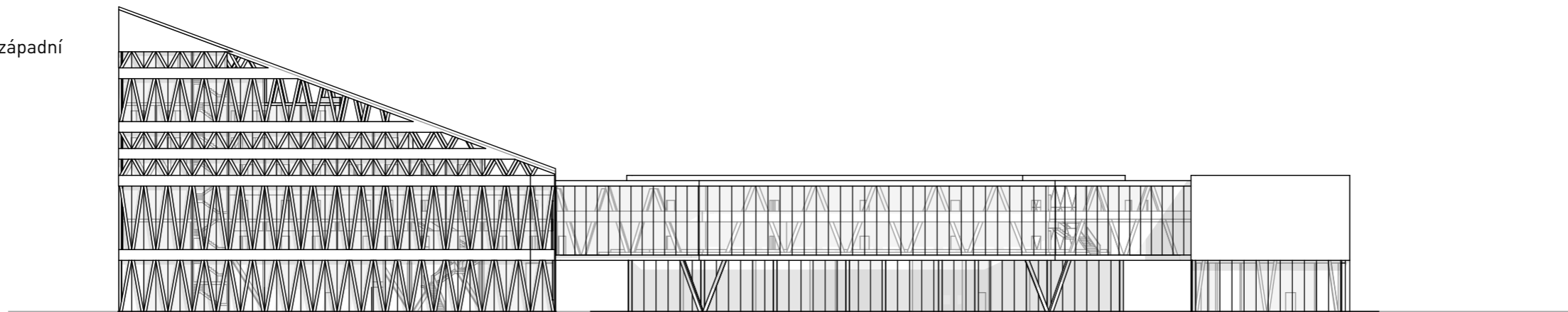




Pohled východní

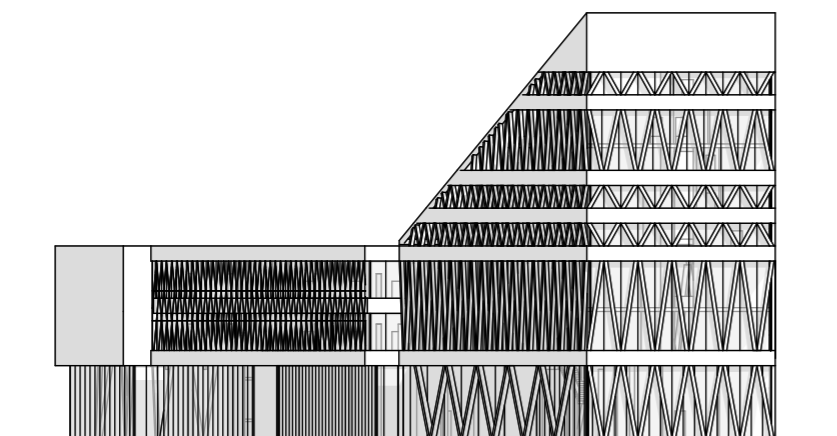


Pohled západní

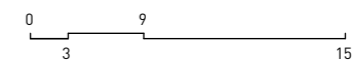
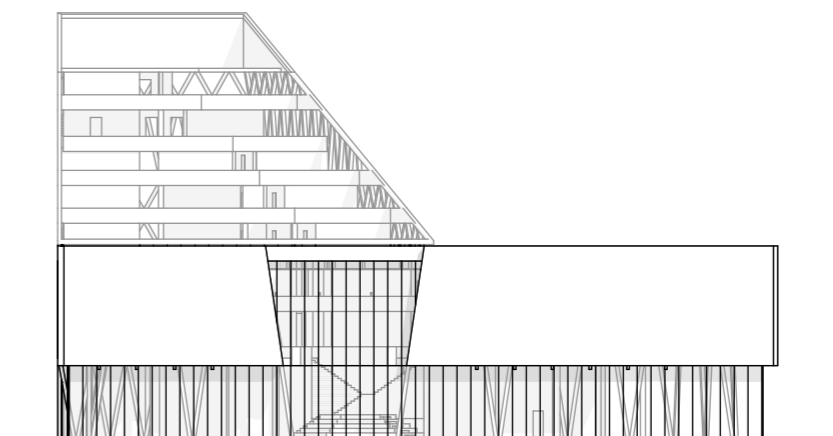




Pohled severní



Pohled jižní





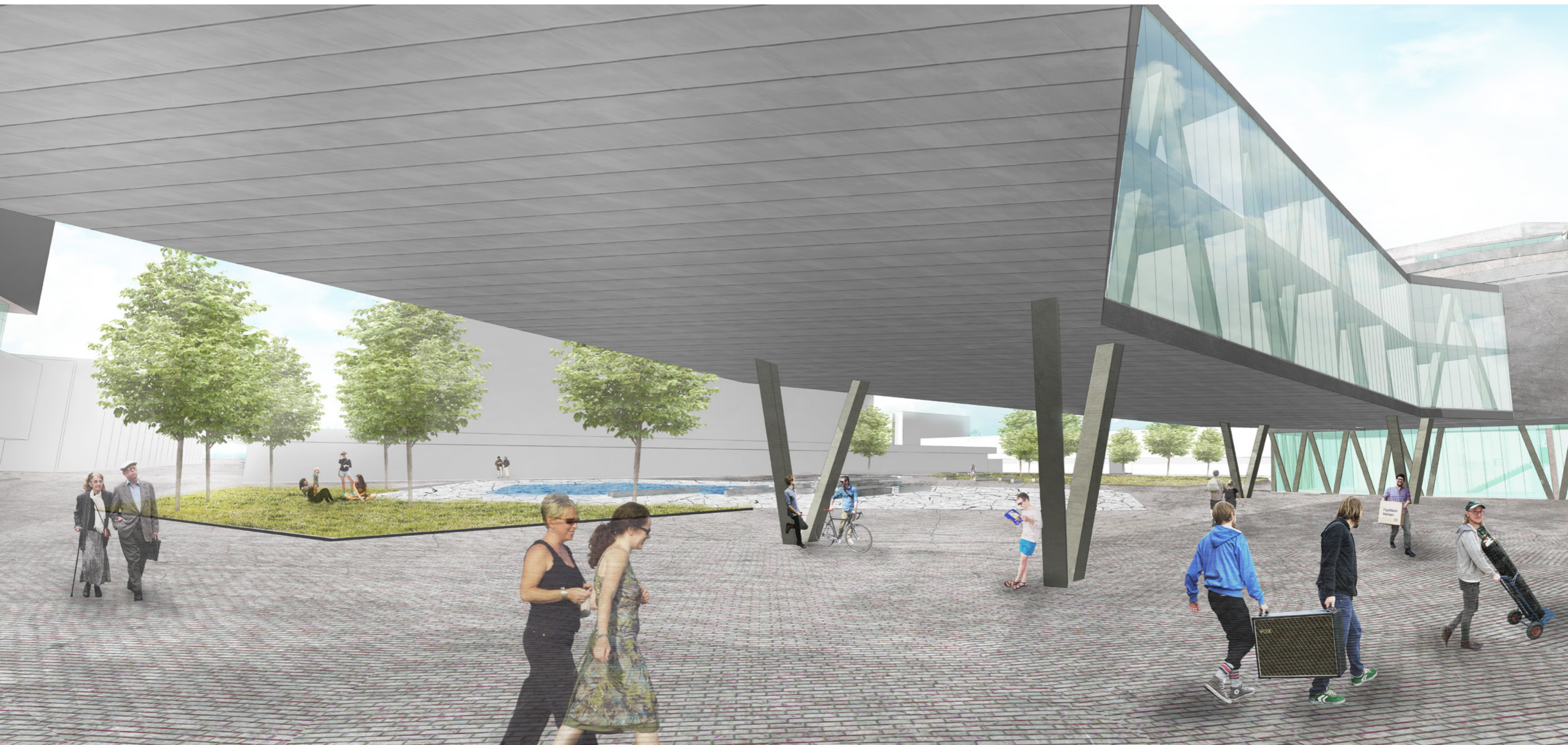
1 Celá plocha náměstí je orientována jihozápadním směrem, v letních měsících lze tedy počítat s jejím přehříváním. Mikroklima by měla zlepšit rozsáhlejší vodní hladina o dvou úrovních. První s hladinou sahající po kotníky a druhou hlubší, kde by v zimě mohlo vzniknout kluziště.

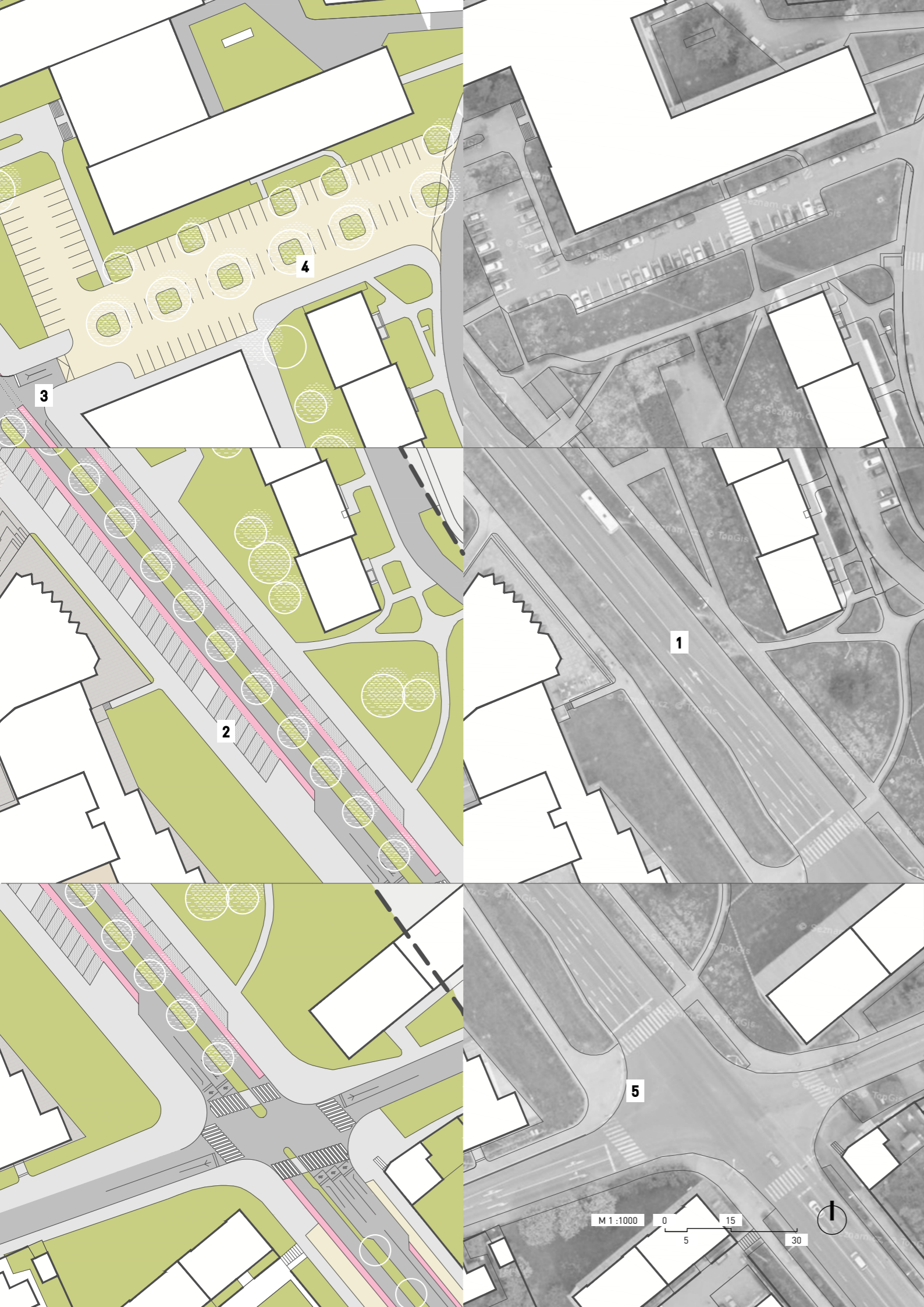
2 Hranice mezi částmi je věnována prostoru pro setkávání. V centru jsou fragmenty mizejících průmyslových hal jako umělecká díla neodmyslitelně spojená s Kladnem. Okolí zaplňují podlouhlé lavičky narušující okraje parku i vodní hladiny.

4 Prostranství mezi současnými přednáškovými sály a jižním křídlem nové budovy má charakter pevného náměstí. Tato část parteru je určena k shromažďování většího počtu lidí. Mohou se na něm odehrávat koncerty nebo například letní kino.

3 Současný park před obchodní pasáží rozdělují na dva celky. V severní části zůstává a naopak je rozšířena směrem k nové budově souvislá plocha pobytových trávníků se stromy a je doplněna o dřevěné zvýšené terasy. V rámci zpřehlednění v exponovaném prostoru nepočítám s křovinami.

Formování veřejného prostoru bylo podnětem mé práce. Návrh budovy jasně vymezuje nové prostory. Snaží se naporcovat současné náměstí na menší související celky. Hmotové řešení nemá jasné „vpředu, vzadu“. Prostor v úrovni parteru volně plyne. Přílehlé plochy rozdělují do několika jednotlivých úloh v závislosti na hmotovém řešení objektu.





dopravní řešení

Celým Kladnem prochází jedna hlavní čtyřproudová silniční tepna **1**. Často na ni dochází k vážným nehodám, které často končí úmrtím. Uliční profil je modernisticky velkorysý. Charakter městské dálnice je posilován absencí napojení na okolní uliční síť.

Z dopravní analýzy vyplývá, že větší celkový počet vozidel projíždí po okrajových komunikacích. V návrhu snižují počet jízdních pruhů na dva. Oba směry odděluje stromořadí, travnatý pás, který se v průběhu komunikace mění podle potřeby na odbočovací pruhy. K pásu určenému pro motorová vozidla přiléhá pruh vyhrazený cyklistům. Formální pruhy dilatační vegetace mají vyplnit parkovací stání **2**, která mohou také přispět k zklidnění dopravy. Za nejdůležitější považuji začlenit hlavní komunikaci do stávající uliční sítě, změnit současný charakter, který přispívá k smrtelným nehodám.

V severní části náměstí přidávám jednu křižovatku **3**. Nové spojení do sídliště východně od řešeného území. Rozšiřuji parkoviště a navyšuji jeho kapacitu o 50% **4**. Stejným přístupem by se měly hledat vnitřní rezervy v území i v další částech obytného souboru.

Řešení stávajících křižovatek je stejně jako silniční profil předimenzované. Zmenšením poloměrů **5** lze výrazně minimalizovat zpevněnou plochu vozovky.

Podle současného přístupu k navrhování dopravních komunikací by dnes nebylo možné současný profil vyprojektovat bez dělicích ostrůvků. Maximální dovolená délka přechodu je 9m. V řešeném úseku je to 13m a více.

D. ZÁVĚR

Práce měla otevřít nová témata. Nabídnout alternativní využití Sítenského náměstí. Ve svých jednotlivých částech přichází s názory na změnu, které jsou někdy dotaženy na hranu svých možností.

Život univerzity vytáhnout ven na náměstí. Dispozice, které se obrací samy do sebe. Stavební úpravy okolích budov za cílem kvalitnějšího použití přilehlých prostor. Silné výtvarné řešení stahující na sebe pozornost. Zklidnění hlavní dopravní tepny procházející městem redukcí profilu na dva jízdní pruhy. Vytěsnění silničních komunikací z prostoru náměstí.

Ve všech těchto bodech může návrh otevřít diskusi, které práce byla věnována především. Stanovený stavební program nedovolil dostatečně prověřit otázku výškové regulace. Věřím, že pokud má na Kladně vzniknout výšková dominanta tak právě Sítenské náměstí nabízí nejlepší místo.

V neposlední řadě přináší dostavba zásah do historicky cenného autorského díla, ale současně přichází s protihodnotou kvalitnějšího městského prostoru. Věřím, že změna původního založení může celek lépe začlenit do organismu města, tak jak ho dnes chápeme. Dokáže potvrdit Sítenské náměstí jako druhé městské centrum a naplnit v tomto směru původní ambice autorů.

České vysoké učení technické v Praze, Fakulta architektury

2/ ZADÁNÍ diplomové práce

Mgr. program navazující

jméno a příjmení: Daniel Mudra
 datum narození: 30.7.1991
 akademický rok / semestr: 2016/2017
 obor: Architektura a urbanismus
 ústav: 15118 Ústav nauky o budovách
 vedoucí diplomové práce: Ing. arch. Boris Redčenkov
 téma diplomové práce: Dostavba náměstí Sítná na Kladně
 viz přihláška na DP

zadání diplomové práce:

1/ popis zadání projektu a očekávaného cíle řešení

Téma diplomové práce se dotýká problematiky sídlišť, respektive jejich náměstí. Velkorysé založení modernistických souborů nebývá veřejností pozitivně přijímáno. Kvalitní stavby trpí odkazem své doby. Cílem práce je nalézt pravidla, se kterými autoři založili obytný komplex Sítná I. a konfrontovat je se současným pohledem na město a veřejný prostor. Ověřit měřítko prostoru dostavbou náměstí. Přidat názor do veřejné diskuse o podobě náměstí a nabídnout protiváhu nedávno proběhlé revitalizaci.

2/Pro AU/ součástí zadání bude jasně a konkrétně specifikovaný stavební program

Doplnění univerzitního kampusu Fakulty biomedicínského inženýrství ČVUT o výukovou část (přednáškové a seminární místnosti, kanceláře zaměstnanců), ubytování studentů, případně dalšího zázemí (sportovní, rekreační, komerční apod.).

3/ popis závěrečného výsledku, výstupy a měřítka zpracování

Výstupem práce bude architektonická studie nově navržených objektů v návaznosti na náměstí a okolní budovy. Součástí výstupů bude:

- _situace širších vztahů 1:5000
- _situace řešeného území 1:1000 / 1:500
- _půdorysy, řezy, pohledy navržených objektů 1:200 / 1:100
- _vizualizace

4/ seznam dalších dohodnutých částí projektu (model)

- _model 1:500
- _portfolio ve formátu A4, dvě kopie
- _postery
- _CD, dvě kopie

Pozn.: body 3/ a 4/ se mohou s ohledem na charakter výstupů DP změnit

Datum a podpis studenta

Daniel Mudra
2.3.2017

Datum a podpis vedoucího DP

Boris Redčenkov
2.3.2017

Datum a podpis děkana FA ČVUT

13.4.2017

Jan Faber

registrováno studijním oddělením dne

2.5.17

[Signature]

ČESKÉ VYSOKÉ UČENÍ TECHNICKÉ V PRAZE

FAKULTA ARCHITEKTURY

AUTOR, DIPLOMANT: Daniel Mudra
AR 2016/2017, LS

NÁZEV DIPLOMOVÉ PRÁCE:
(ČJ) Dostavba náměstí Sítná na Kladně

(AJ) Completion od Sitna square

JAZYK PRÁCE: český

Vedoucí práce: Ing. arch. Boris Redčenkov Ústav: 15118 Ústav nauky o budovách

Oponent práce: Ing. arch. Ondřej Rys

Klíčová slova (česká): Kladno, Sítná, náměstí, univerzita, ČVUT

Anotace (česká):

Dostavba části Fakulty biomedicínského inženýrství ČVUT určena rozvoji nanotechnologií v oblasti zdravotnictví. Budova na velkorysém modernistickém náměstí, která nastavuje nové uliční čáry a mění vztahy v okolí. Zakládá nové uchopitelnější celky. Práce manévruje mezi urbanismem a návrhem budovy. Provoz budovy staví na vzájemné interakci s městem a jeho klíčovými částmi.

Anotace (anglická):

Completion of a part of Faculty of Biomedical Engineering in Czech Technical University in Prague determined to develop nanotechnologies in the healthcare field. The building in generous modernistic square, which sets new street lines and changes relationships around. Sets up new understandable wholes. Project manoeuvres between urban planning and building design. Builds building operations on interaction between the city and its key parts.

Prohlášení autora

Prohlašuji, že jsem předloženou diplomovou práci vypracoval samostatně a že jsem uvedl veškeré použité informační zdroje v souladu s „Metodickým pokynem o etické přípravě vysokoškolských závěrečných prací.“

V Praze dne

22.5.2017

podpis autora-diplomanta

Daniel Mudra

bibliografie

_Městské zásahy Kladno 2013. Kladno: Halda, 2013. ISBN 978-80-905223-1-2.

_Archiv Odboru výstavby, Kladno

_IPR/SDM/KVP. MANUÁL tvorby veřejných prostranství hlavního města Prahy.
První vydání. Praha, 2014. ISBN 978-80-87931-11-0.

_NEUFERT, Peter. Navrhování staveb. 2. české vyd., (35. německé vyd.).
Praha: Consultinvest, 2000. ISBN 8090148662.

_STÝBLO, Zbyšek. Nauka o stavbách: školské stavby. V Praze: České
vysoké učení technické, 2010. ISBN 9788001045107.

_AULICKÝ, Václav. spojprojekt Praha a.s. Kampus Kladno - dokumentace
pro územní řízení. Praha, 2009

Dostupné On-line:

_ <http://archivnimapy.cuzk.cz/>

_ <http://www.kladnominule.cz/tag/sitna>

_ <http://www.panelaci.cz/sidliste/stredocesky-kraj/kladno-sitna>

