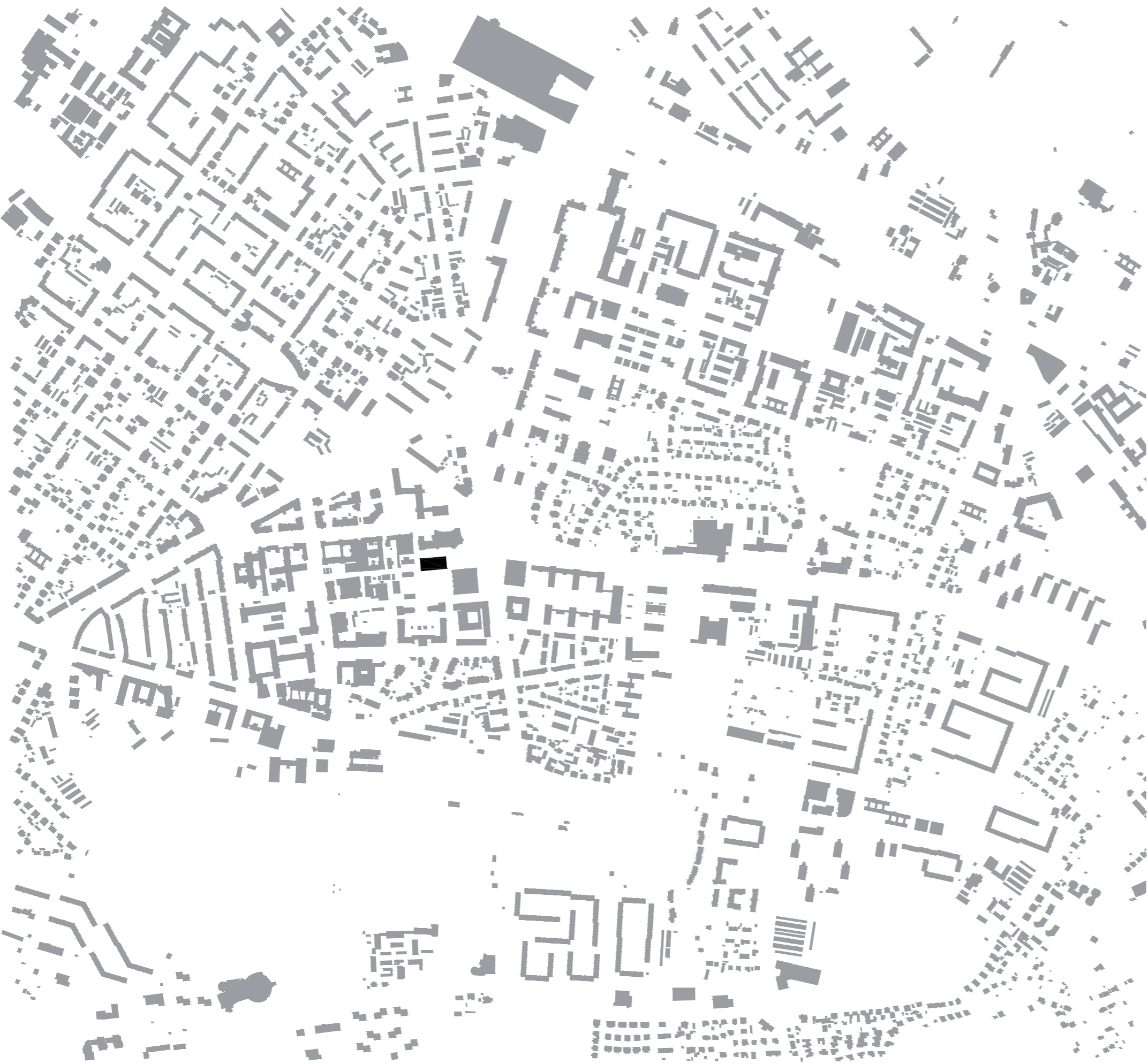


Situace	3
schwartz plan	
situace širších vztahů	
Půdorysy	5
2pp	
1pp	
1np	
2np	
3np	
4np	
5np	
6np	
7np	
Řezy	14
podélný	
příčný	
Pohledy	16
jižní	
východní	
severní	
západní	
Konstrukce	20
konstrukční schema	
architektonický detail	



Budova nové fakulty architektury se nachází na pozemku v dráždanském kampusu technické univerzity. Pozemek pro návrh byl vybrán v blízkosti kruhového objezdu mezi budovou fakulty stavební, novodobou přednáškovou budovou a administrativní částí v centru kampusu. Nachází se ve středně svažitém terénu a jedná se o podélnou parcelu. Směrem do jihozápadní části se nachází park a volné zelené prostranství, směrem k severo východu je přes zeleň zapuštěná rušnější silnice a hlavní dopravní spojení s centrem města.

Můj návrh dotváří urbanismus bloku, kdy polohou hmoty ukončuje stávající prostory a vytváří nové. Princip tvarování budovy pomocí kubické hmoty a díry je jednoduchý, ale velice funkčně účelný, jelikož umožňuje využití celé plochy pozemku, při pohledovém zastavení pouhé části parcely. Důležitým interiérovým prvkem návrhu je schodiště, sloužící jako veřejný prostor pro setkávání a práci, které probíhá celou délkou fakulty a vytváří tak urbánní prvek pokračování ulice, kterou však ve skutečnosti budova uzavírá. Kompozice Hmoty a volného prostoru pokračuje v principu šachovnicového střídání staveb a volných ploch se zelení

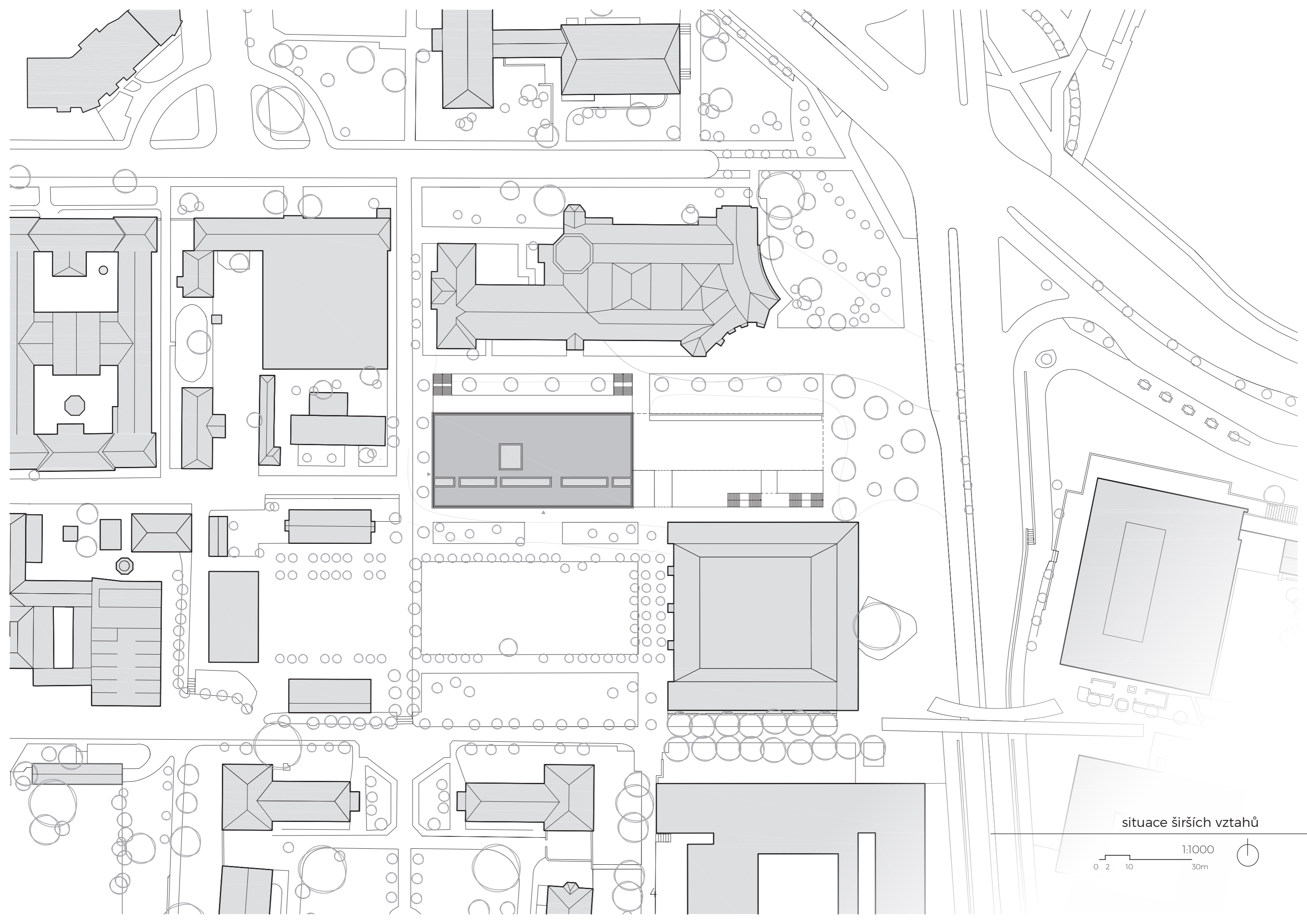
Hlavní vstup do budovy je umístěn od parku přednáškového sálu, tento prostor je dostatečně reprezentativní a důstojný se snadným přístupem ze všech příchozích směrů. Další vstup je z východu skrze schodiště do podzemních podlaží, nabízející kolemjdoucí veřejnosti možnost nahlédnout do ateliérů. Dále prostor díry se schody nabízí možnost pořádání společenských akcí, veřejných přednášek apod.

Výška budovy sice lehce převyšuje okolní budovy, ale díky tomu, že je odsazena od uliční čáry působí dojmem, že respektuje okolní zástvabu. V nejvyšších patrech, ze kterých je výhled přes okolní budovy jsou převážně umístěny kanceláře, které budou zpříjemňovat práci zaměstnancům.

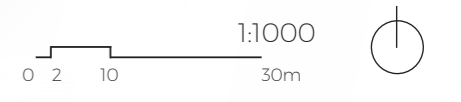
urbanismus

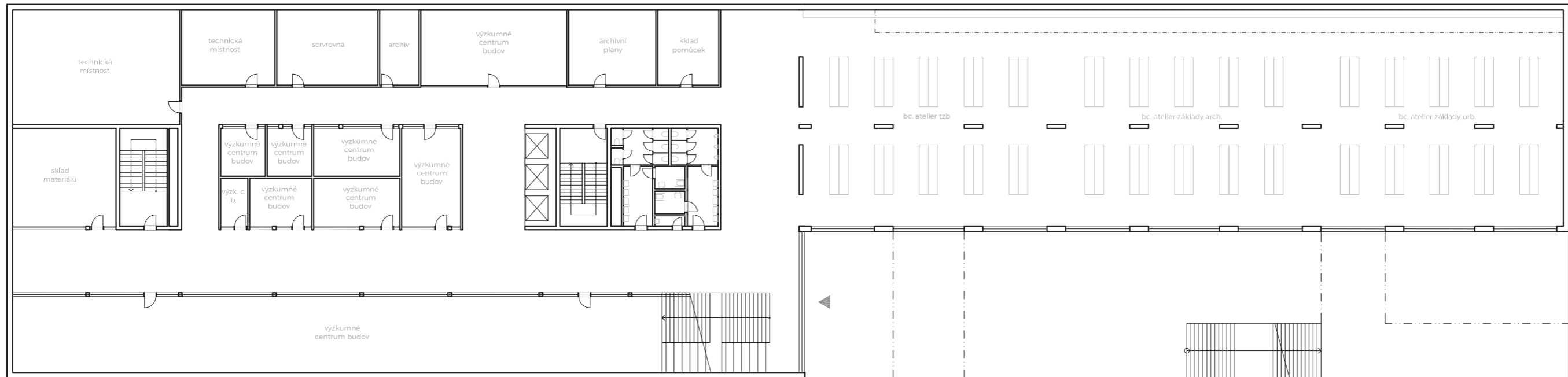
0 20 100 300m



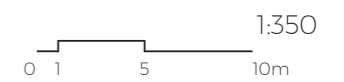


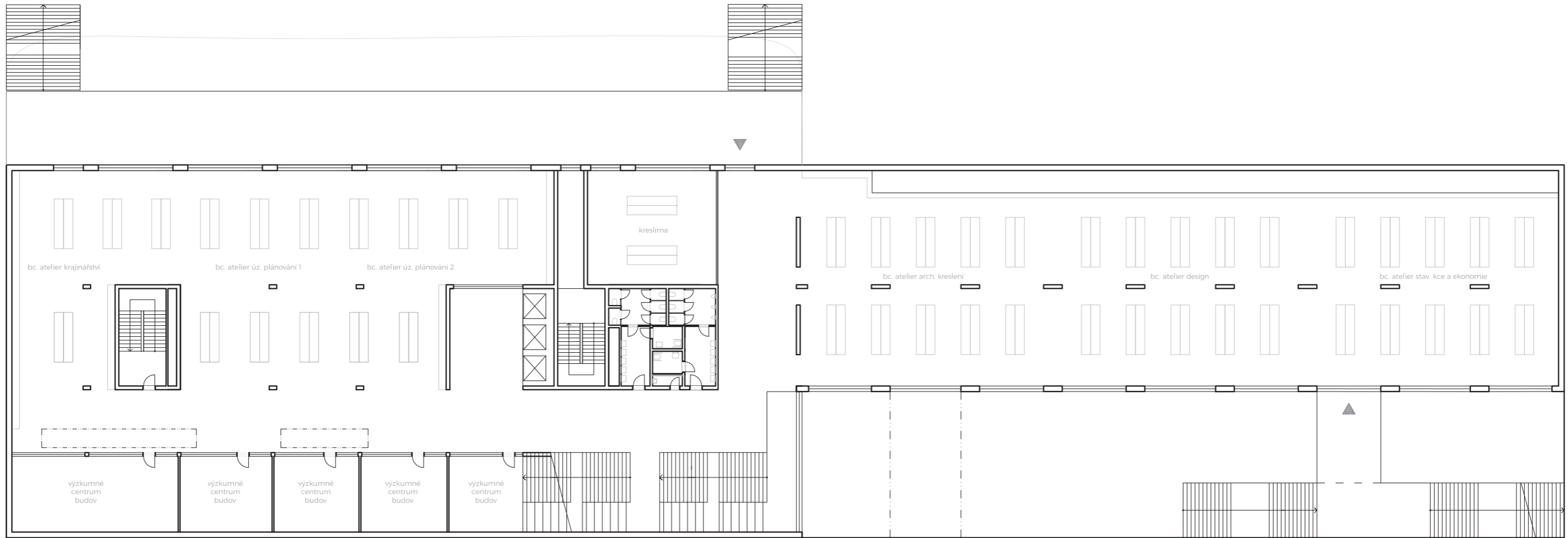
situace širších vztahů





půdorys 2pp

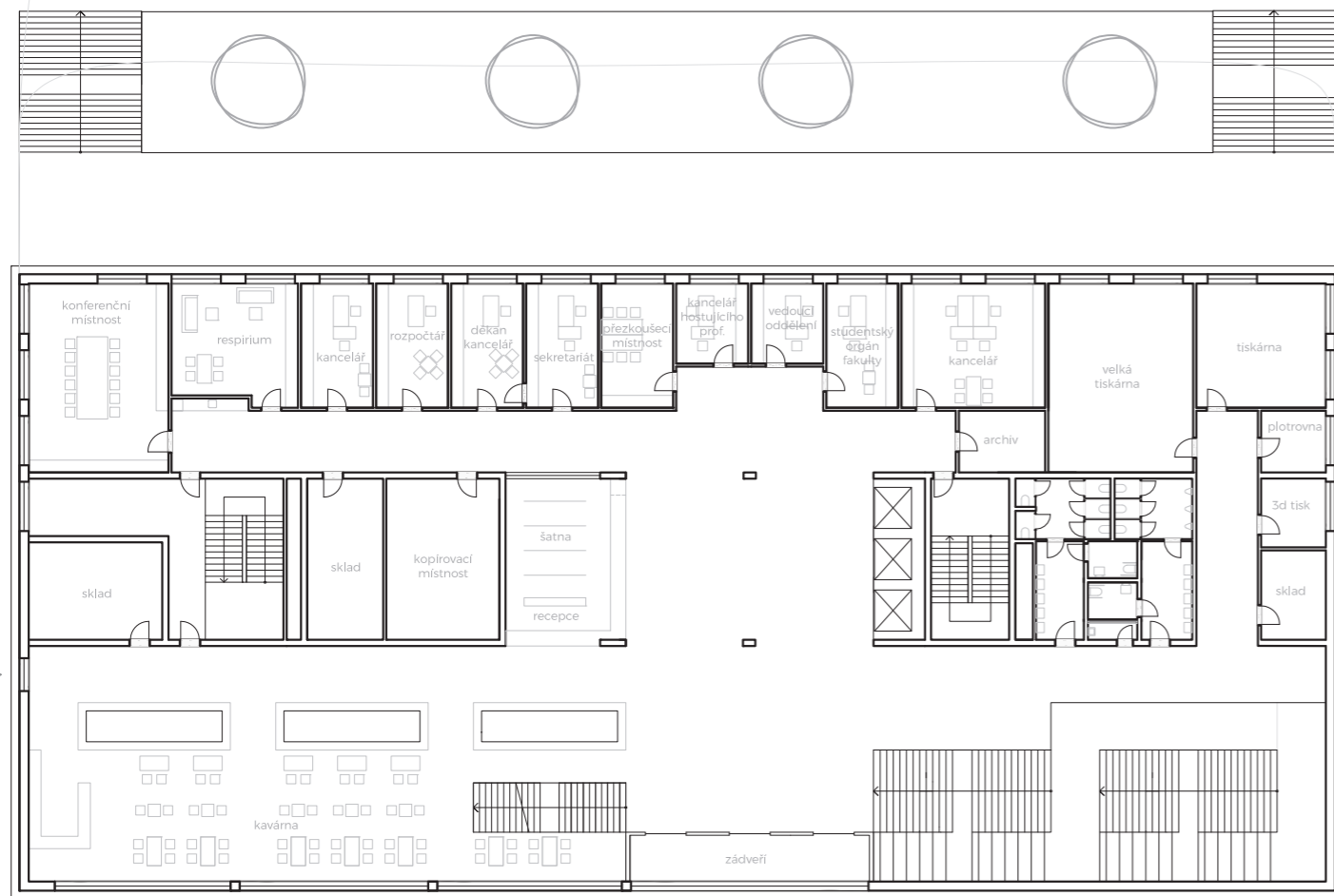




půdorys 1pp

0 1 5 10m
1:350





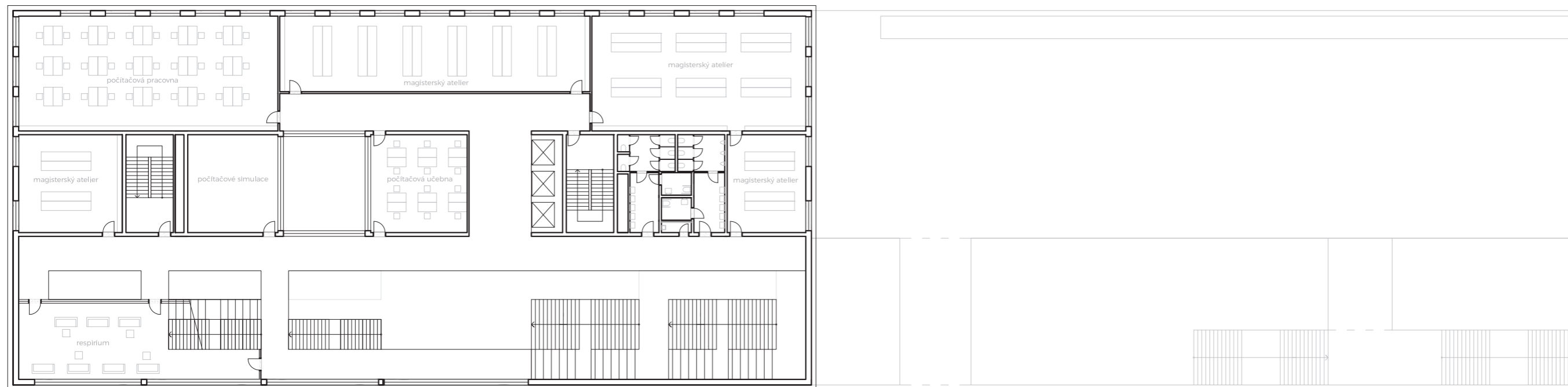
půdorys 1np



1:350



7

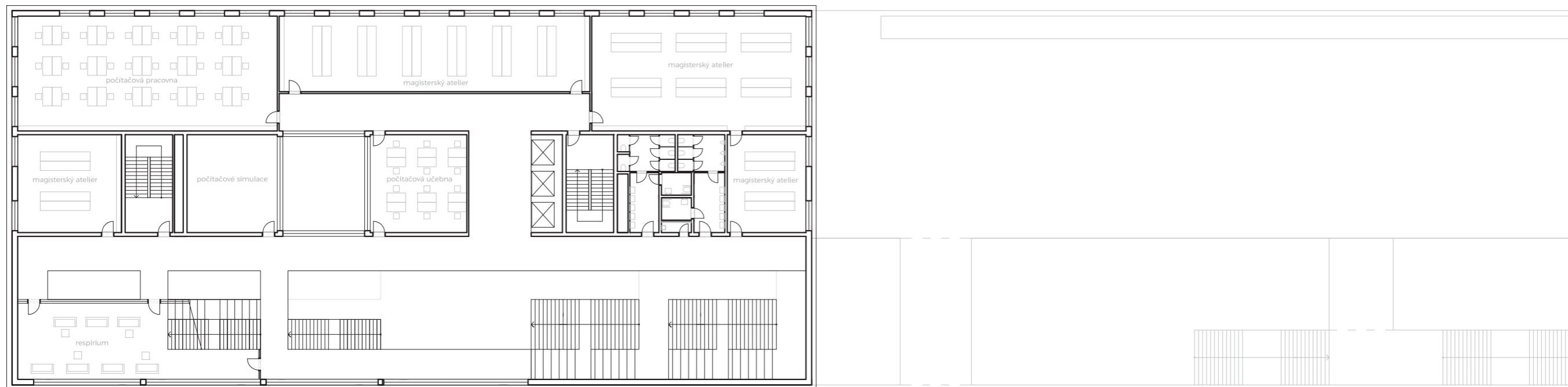


půdorys 2np

0 1 5 10m

1:350



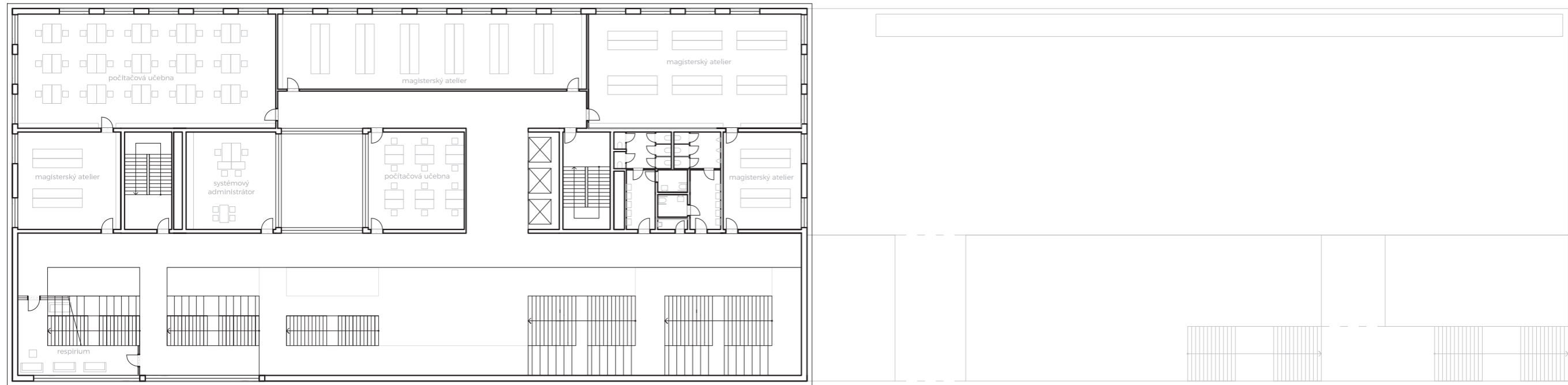


půdorys 3np

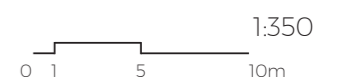
0 1 5 10m

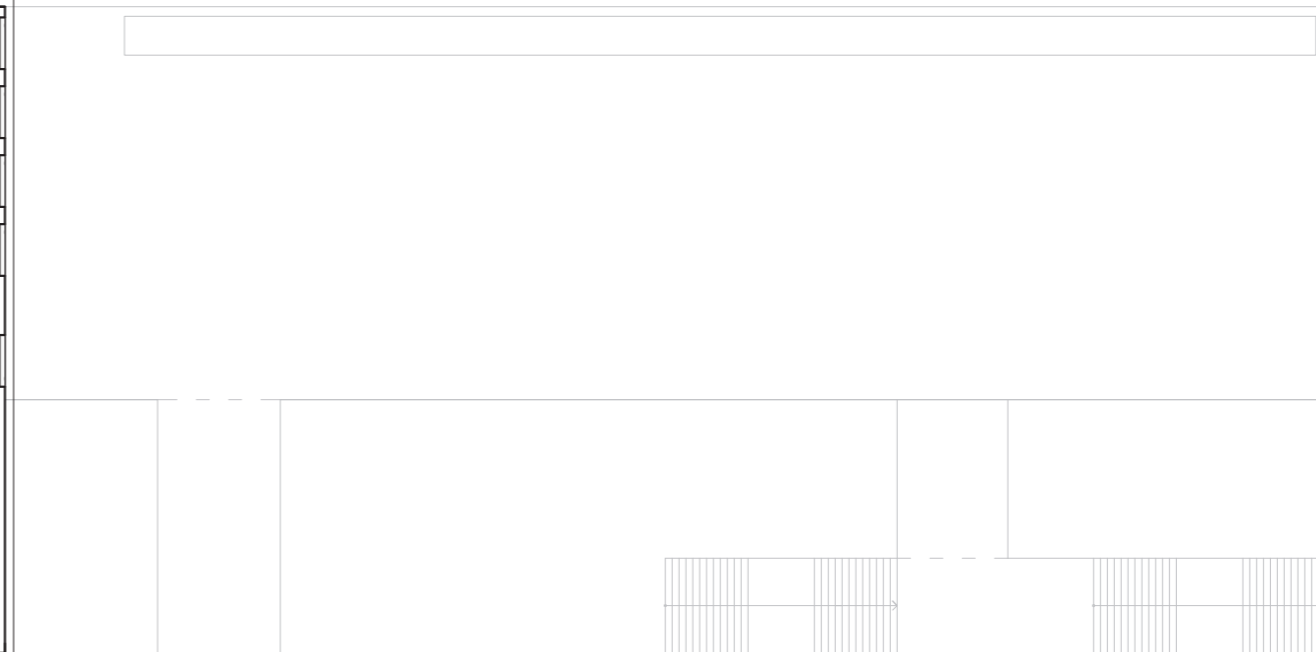
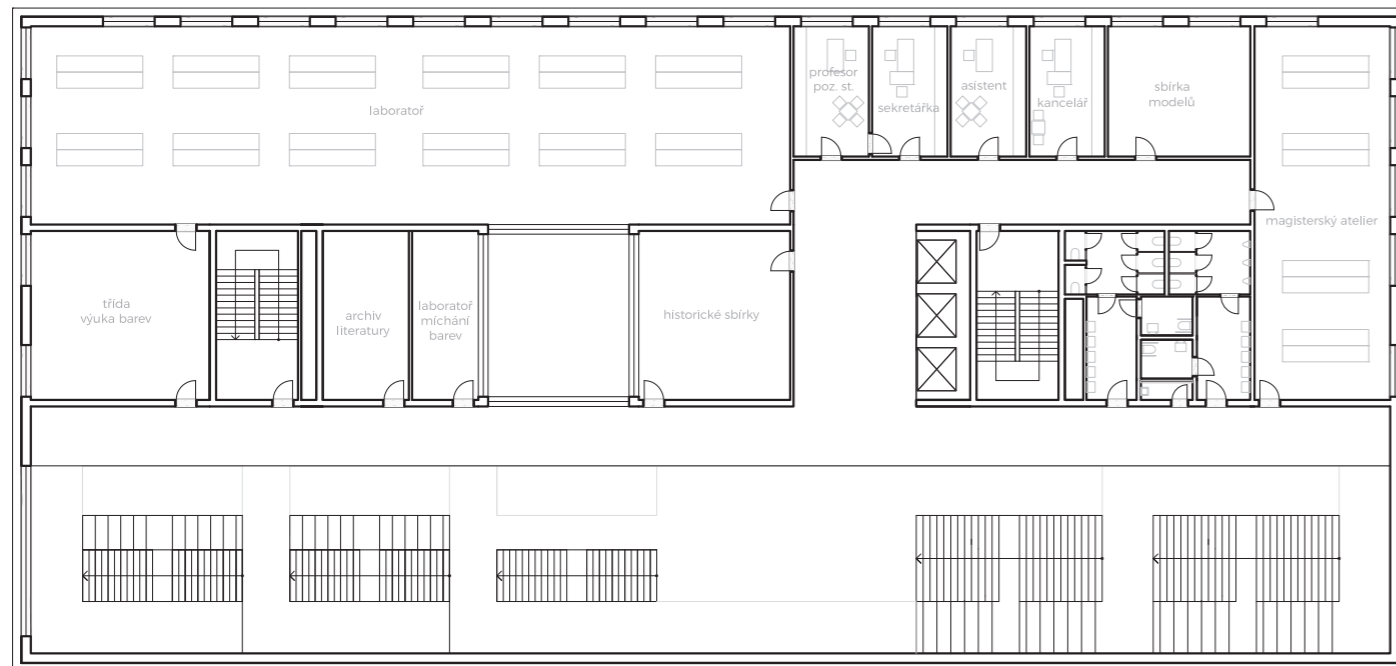
1:350





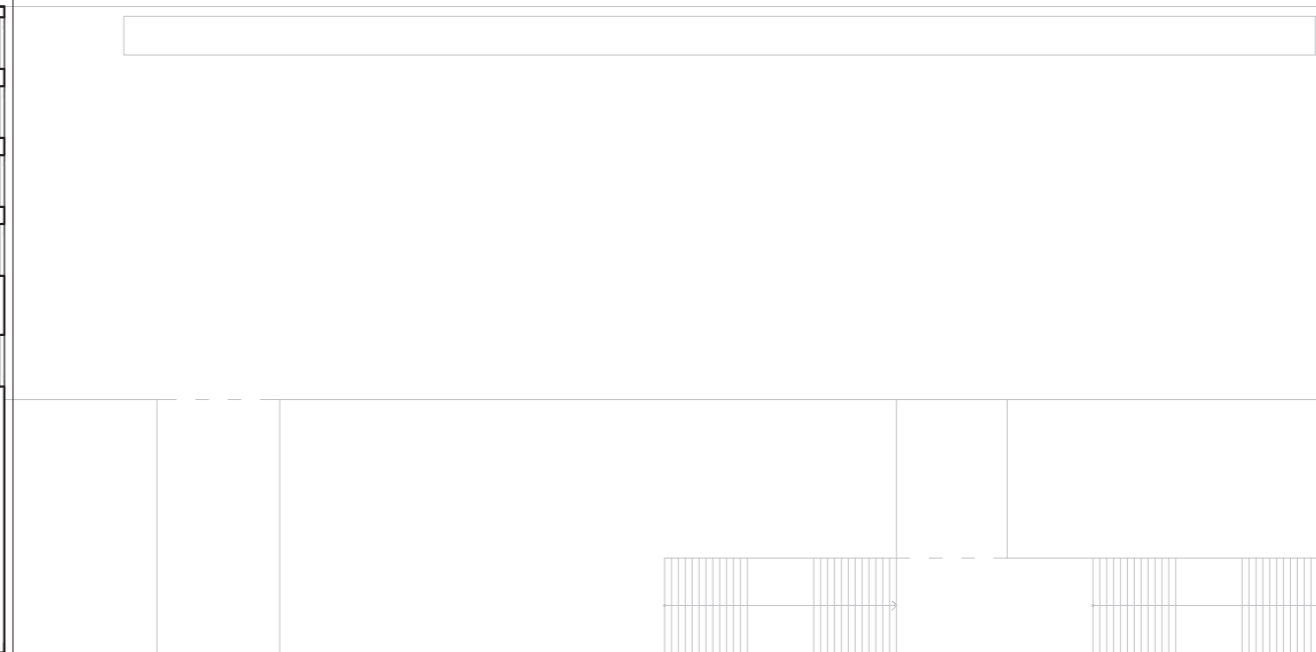
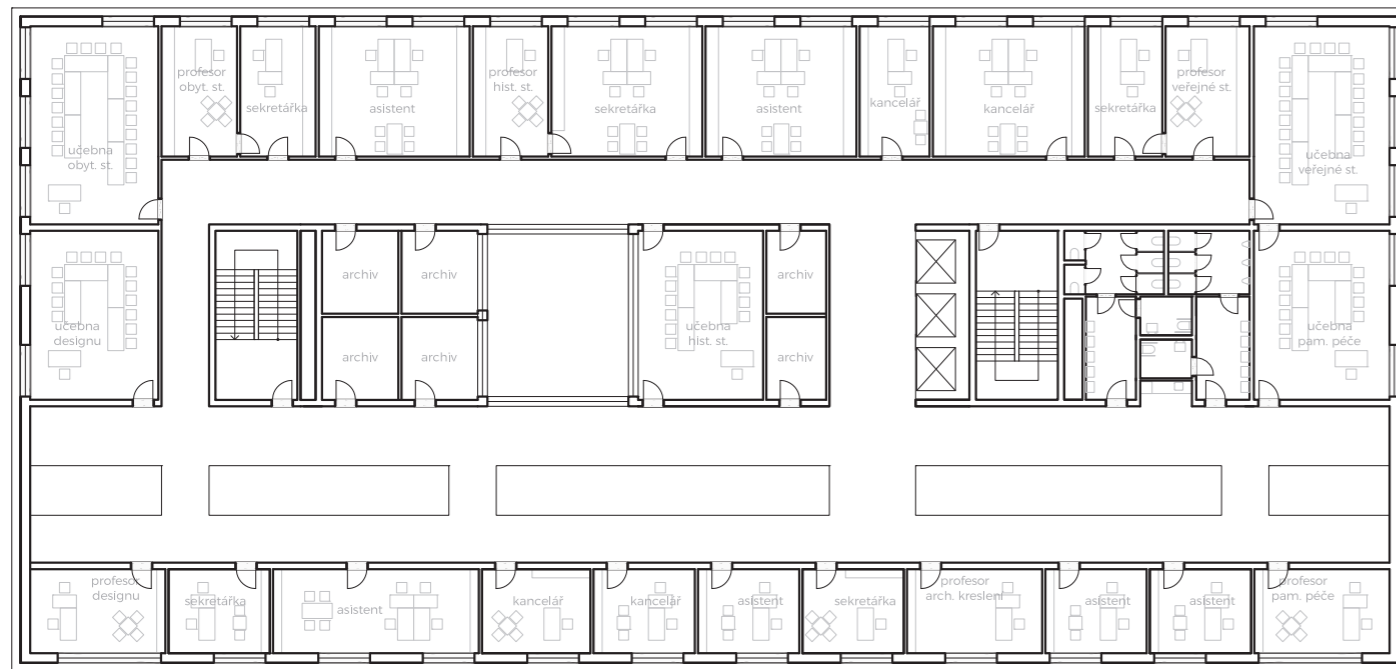
půdorys 4np





půdorys 5np



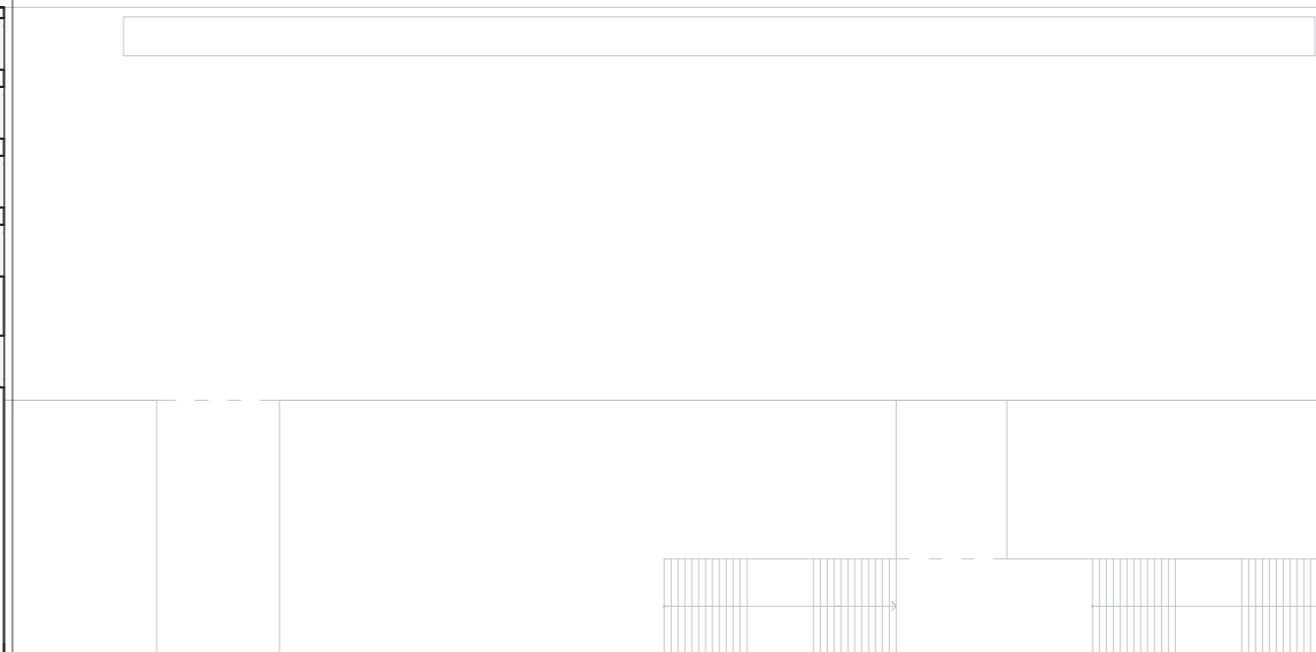
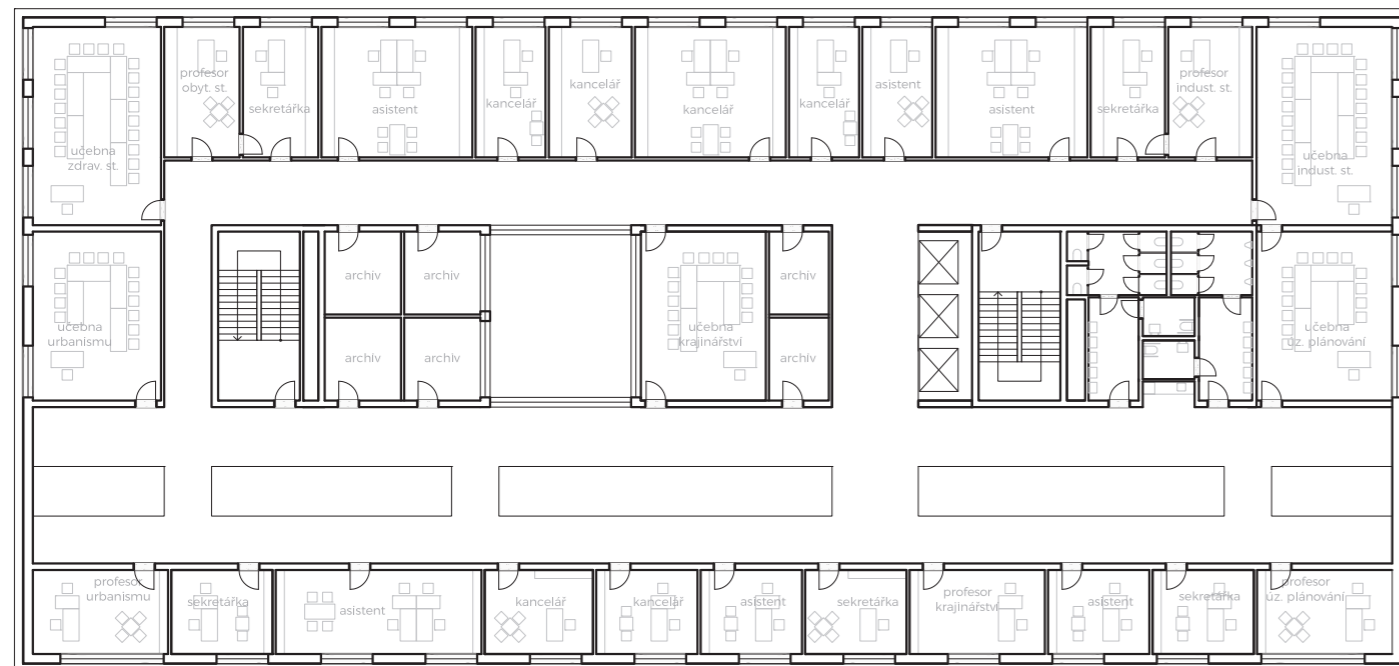


půdorys 6np



1:350



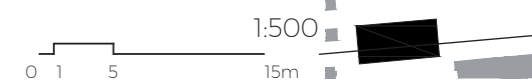


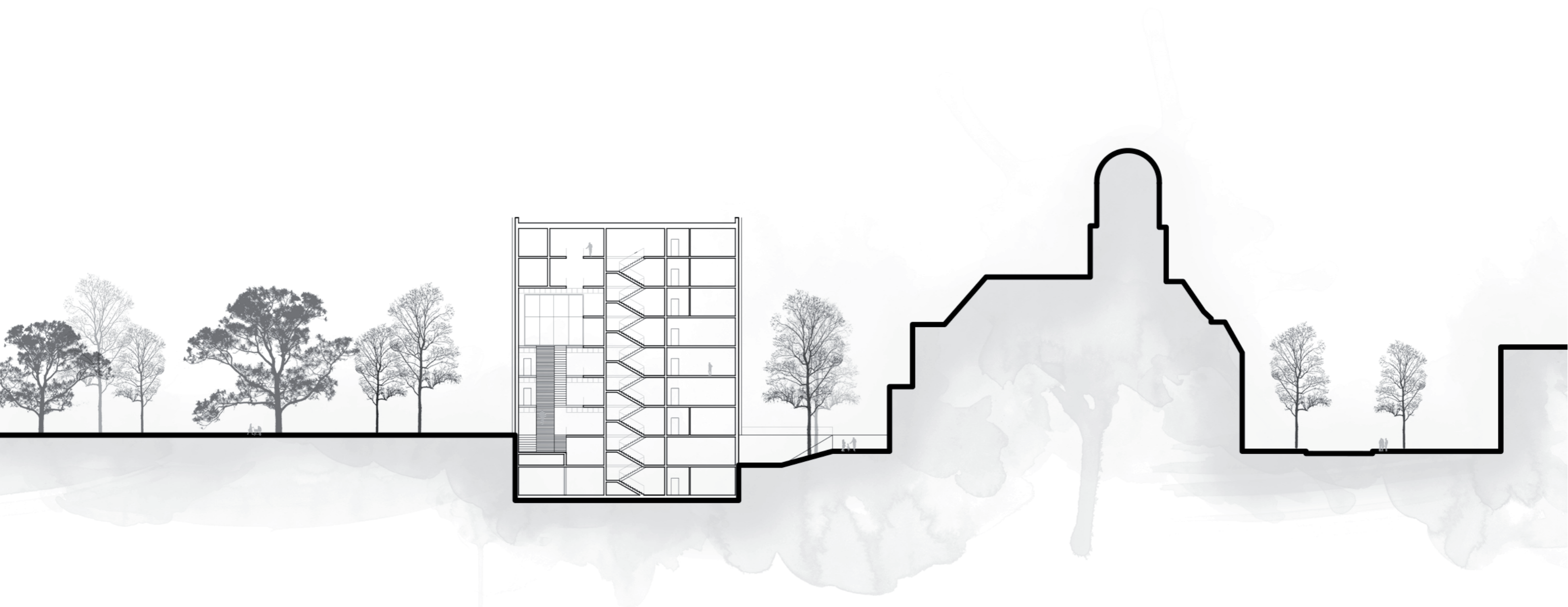
půdorys 7np





podélný řez





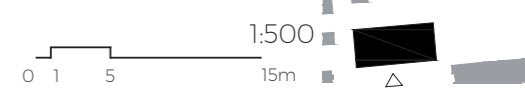
příčný řez

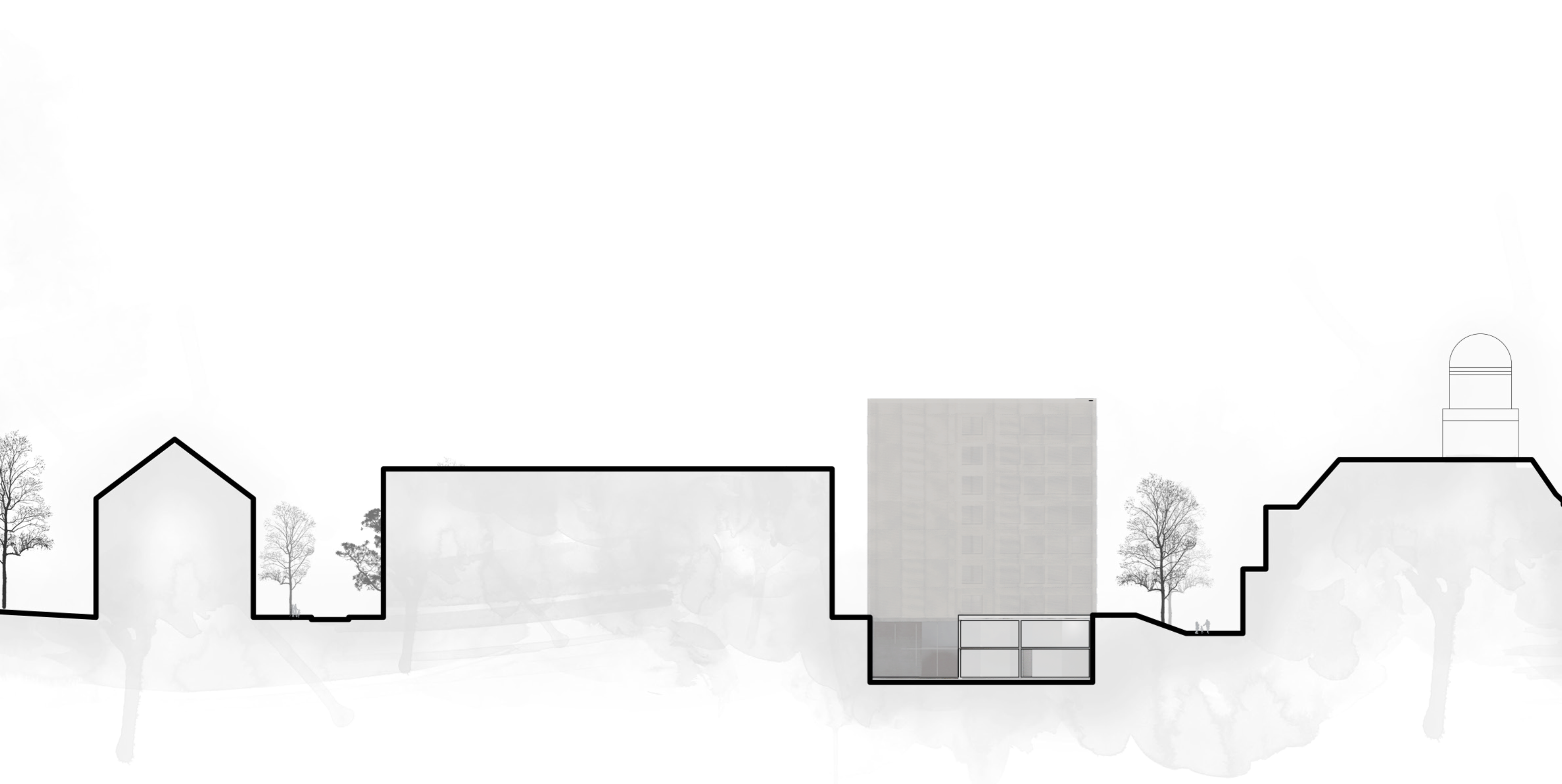
0 1 5 15m
1:500



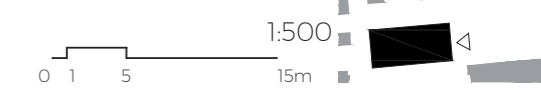
TU DRESDEN
FACULTY OF ARCHITECTURE

jižní pohled



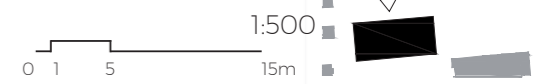


východní pohled



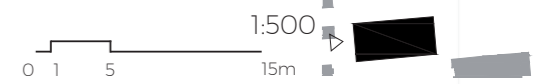


severní pohled

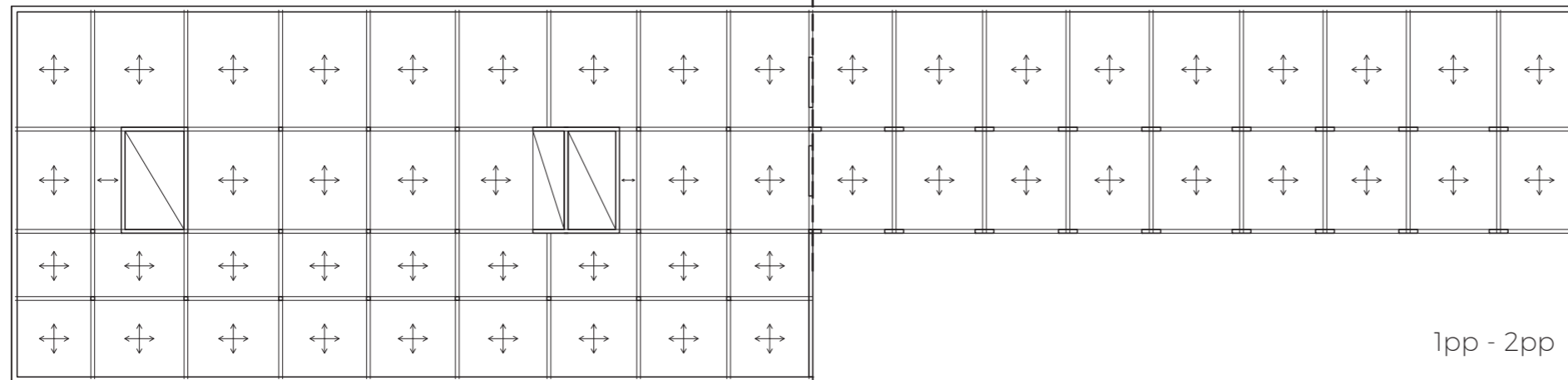




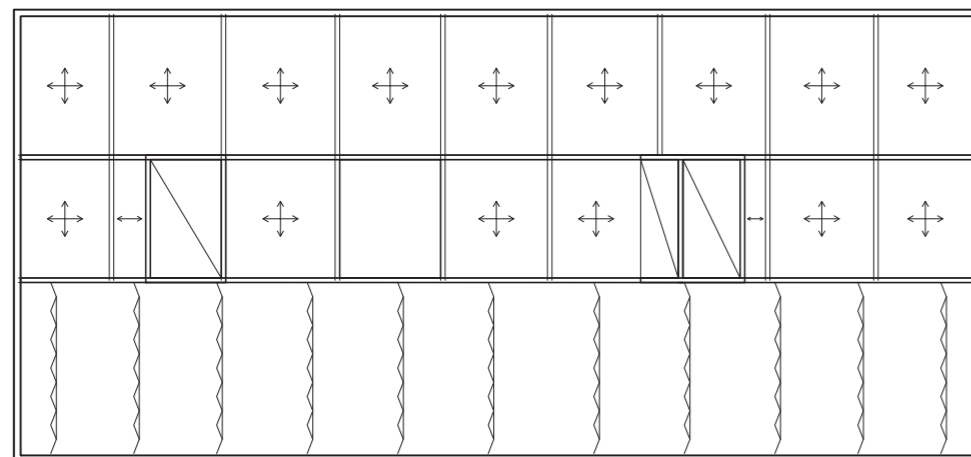
západní pohled



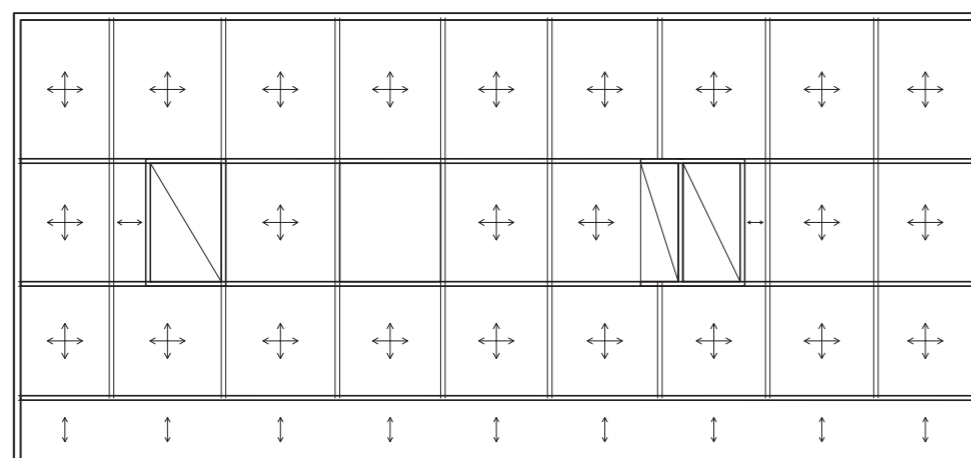
dilatační spára



1pp - 2pp



1np - 5np



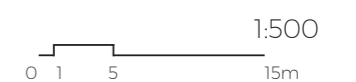
6np - 7np

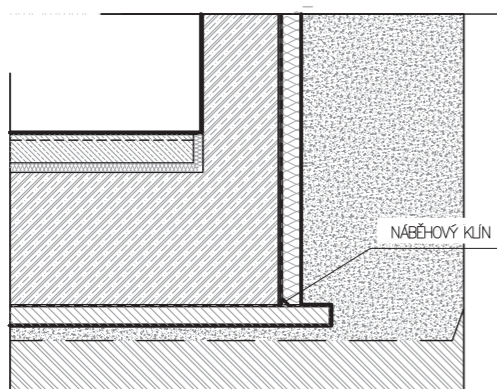
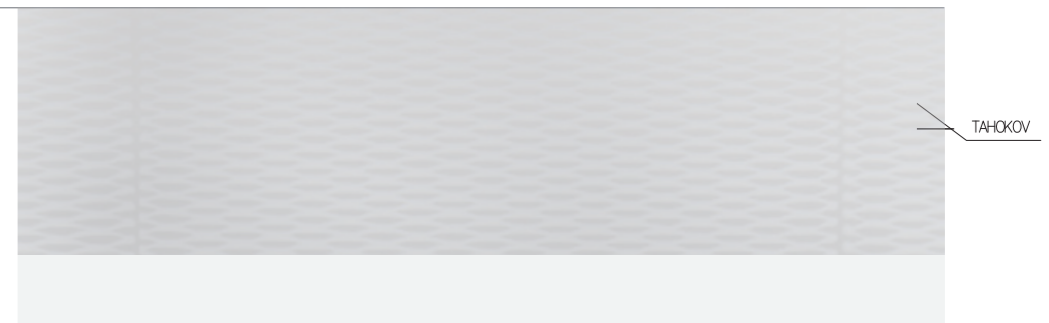
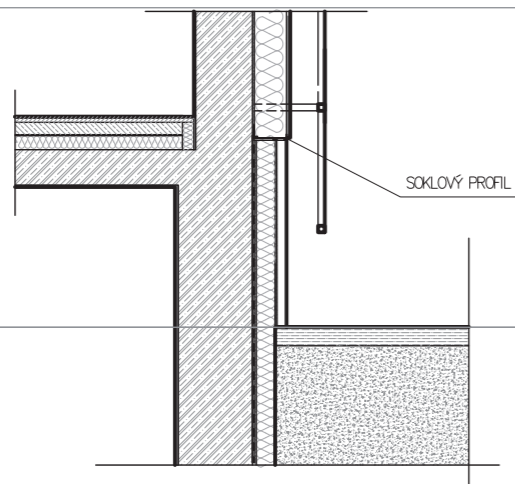
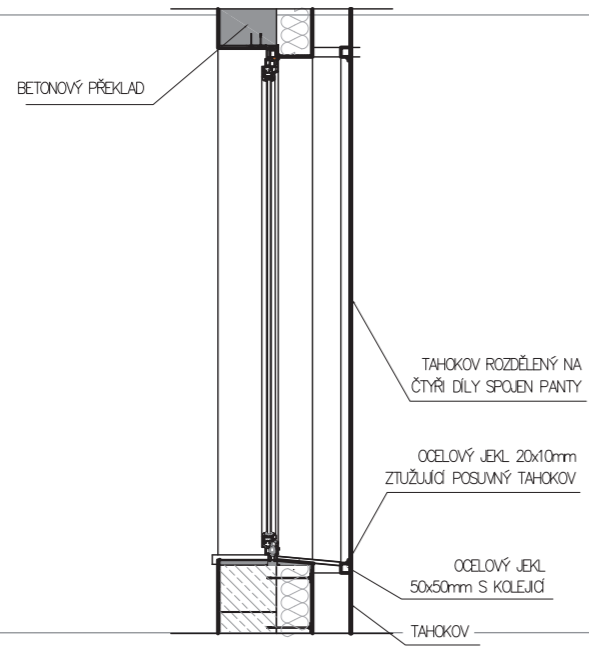
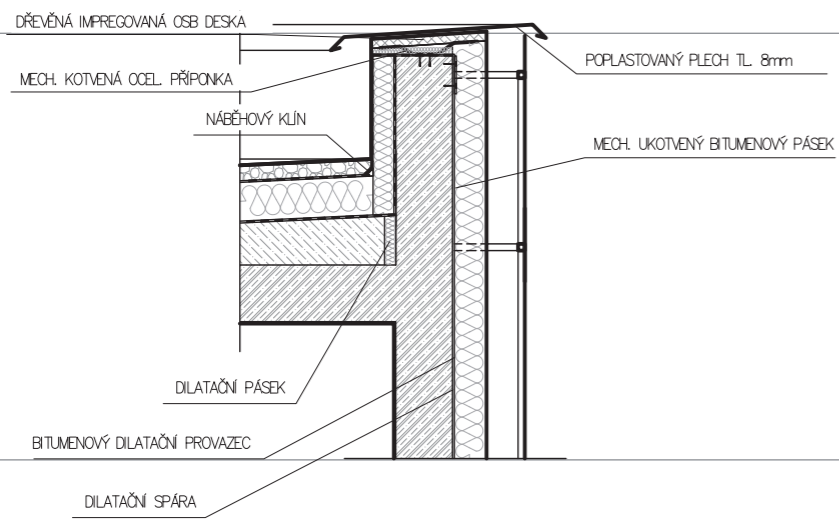
Konstrukce je navržena jako železobetonový kombinovaný systém s lokálně i podélně podepřenými obousměrně pruty deskami. V místech většího rozpětí tj. nad prostory schodiště jsou navrženy příhradové vazníky (příp. vierendeelovi nosníky)

Z důvodu předpokladu nestabilního podloží je základ uvažován jako základová deska o tloušťce cca 800mm .

Jelikož se jedná dlouhou železobetonovou konstrukci, musí být budova cca v půlce rozdělena dilatační spárou

konstrukční systém





architektonický detail