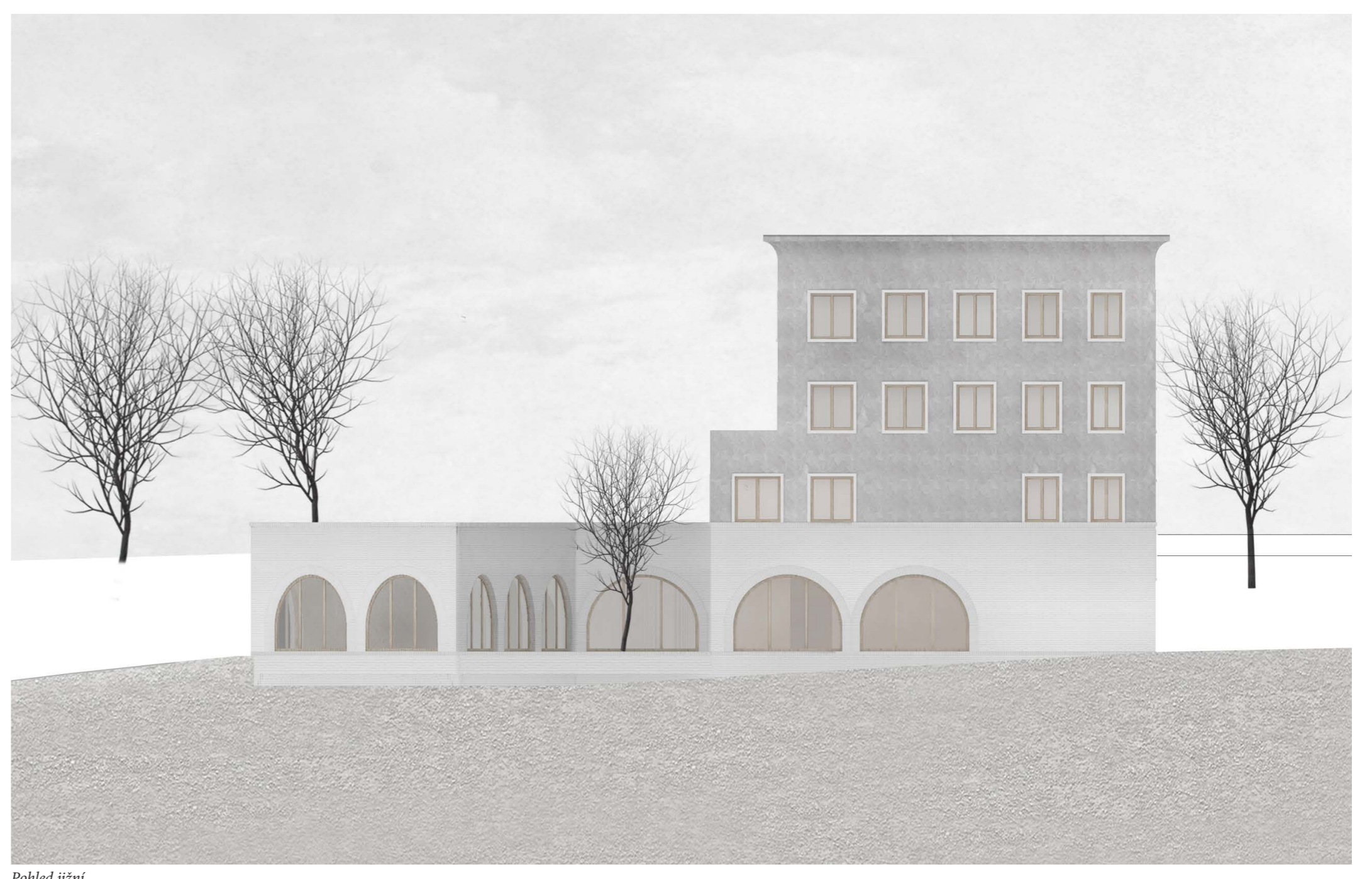
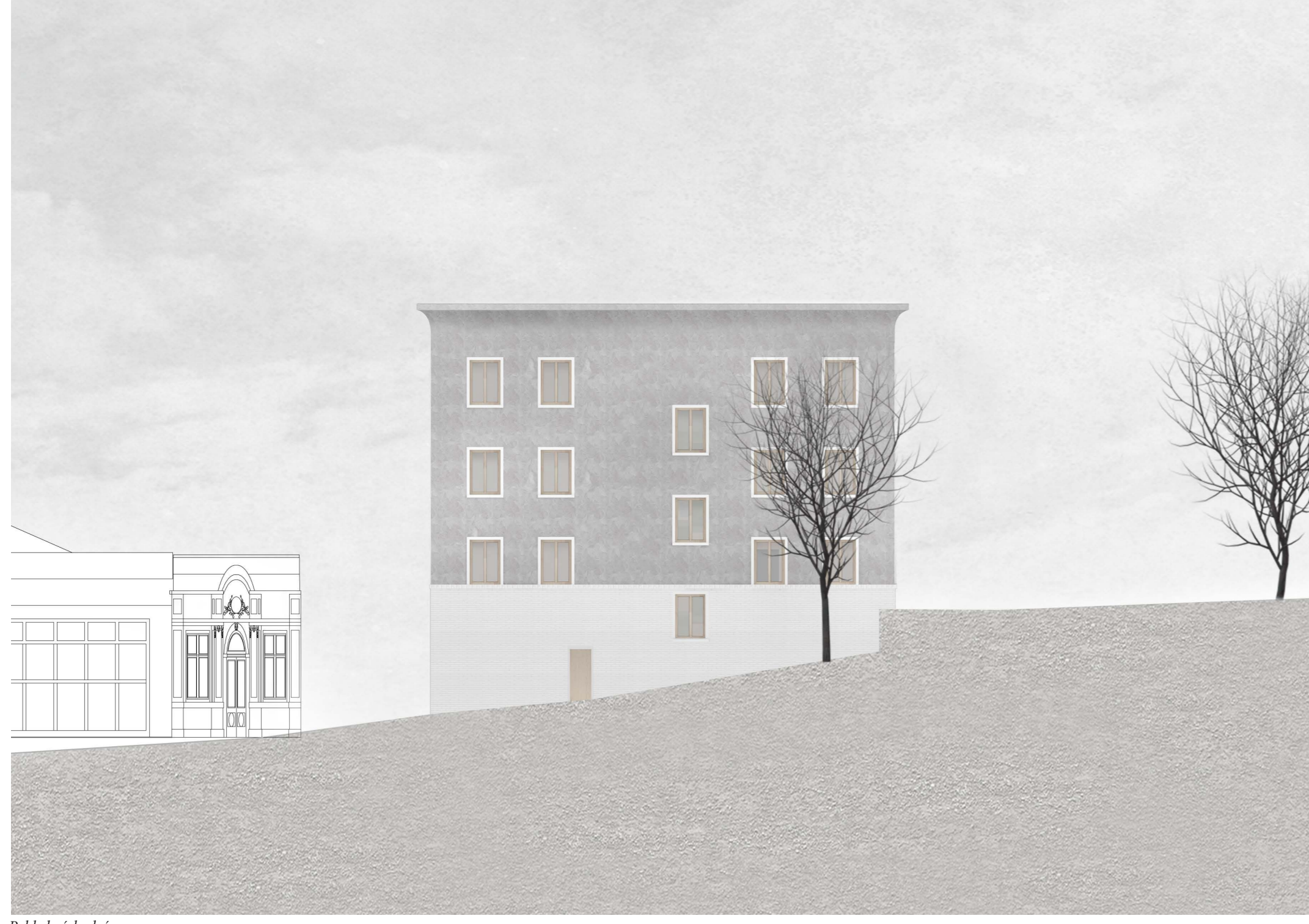


Pohled severní



Pohled jižní

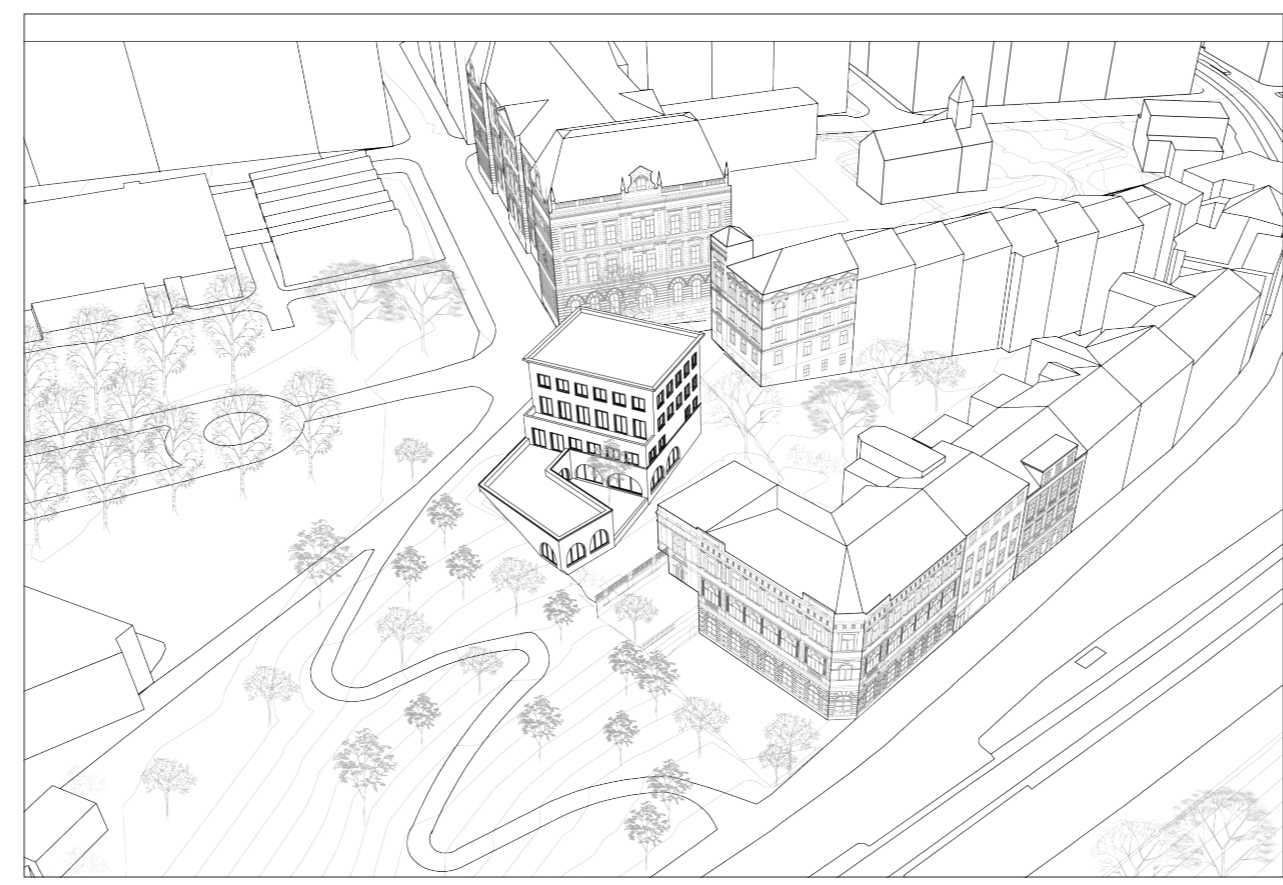
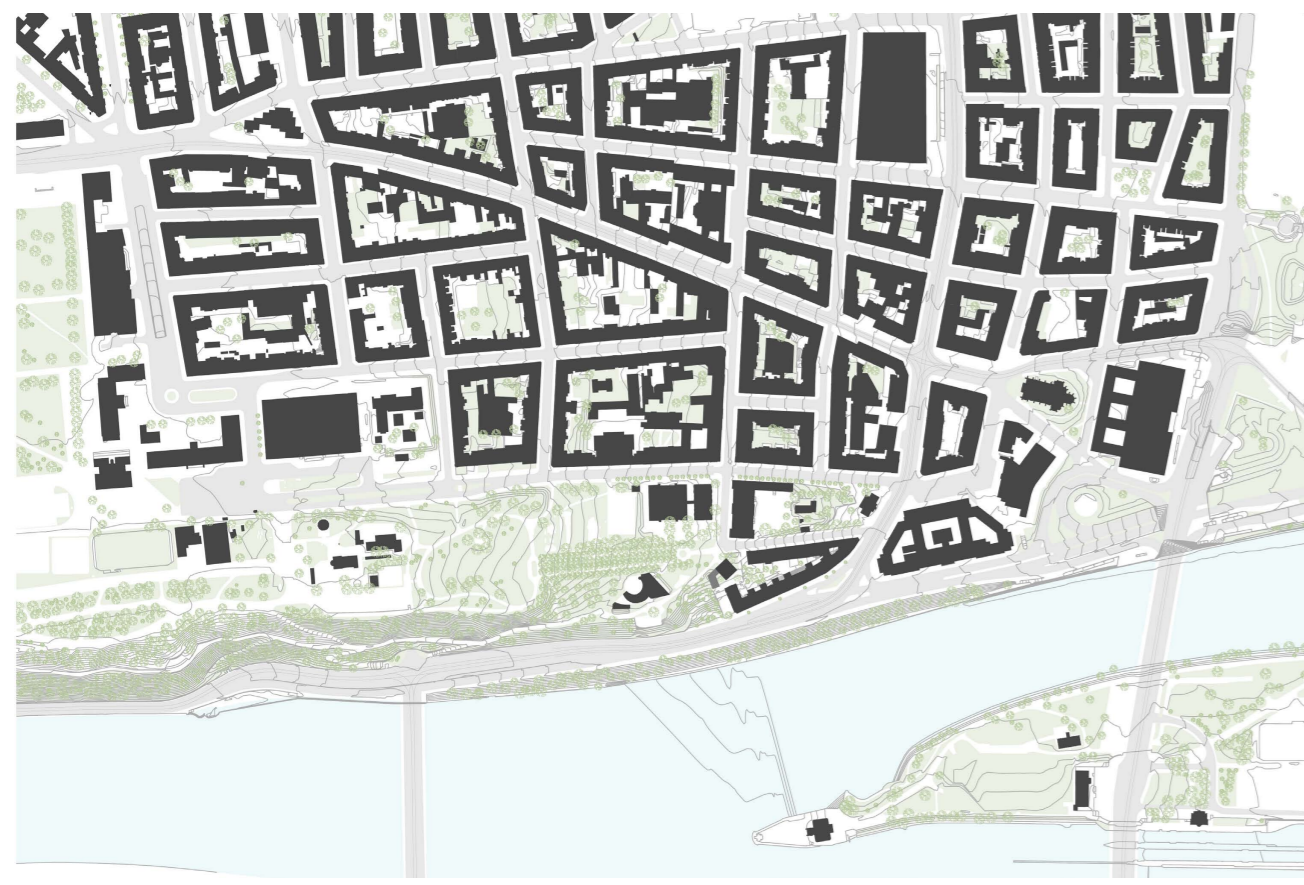


Pohled východní



Pohled západní





Dům, kde pichají děti na svět, pro mě znamená především dům, kde se cítím bezpečně. Dům pro mě stabilní a zároveň intimní a blízký. Sledujícím mě bylo nalézt rovnováhu mezi intimitou prostředím připomínajícím domov a charakterem veřejné instituce. Zároveň se do domu promítá duchovní rozměr, ta jemná a povzbudivá okamžitá atmosféra. Přidáváním se stala městská vila, tedy kompaktní, sebevědomý a vnímavý městský dům.

**Trasa**

Během minulého století se místo poro-  
du postupně proměnilo a domova do nemožného  
prostorů. Pořád se stál mnohem více kontrolovaným  
a bezpečným, díky kláskové péči se riziko snížilo na  
minimum. Zvířel se však také postupně stáhnulo do přírodní  
provozu, utváření medikamentů a čistších řek. V  
současné době přijíva řek, které by daly přírodní jma  
něl nemocní péči. Jako jedna z možných alternativ  
se pohybuje. To, let začal vyvíjet nový typologický druh  
- porodní dům. Nabízí možnost přirozeného porodu  
a vedením porodních asistentek v prostředí, které se více  
přiblíží domácnosti.

**Uchování**

Místo na úpatí Letenských sádk je klíčové vy-  
jmaštěho výhledu na historické centrum Prahy a char-  
akteristické svým podmanivým kontextem. Parcela  
fungující v současnosti jako vlnp a zahrada polkničky,  
obklopuje se dvou stran otvorem městský blok, ze dvou  
stran park a platanového dřeví. Porodní dům umístěn na  
hranu stávajícího bloku, kde se kříží sva ulice Františka  
Křížka a plánovaná ulice, tvým značným kopírování se-  
verní hranu pozemku, otevřít si tak výhled přes vln na  
historické centrum města na západě, na východě se oc-  
vřici od okraj stávajícího domu. Díky terénnímu zlomu  
je podzemní podlaží zcela zapuštěno pod úroveň ulice.  
Třetí podzemí, která je na západě, v místě s nadvýš-  
tím výhledem, doplněna o výtahový šá. Vzniká tak  
ze tří stran uzavřená zahrada, která poskytuje pos-  
sokromi na tomto exponovaném místě. Stěcha sálu  
slouží jako veřejná terasa s výhledem.

**Porodní dům**

Vnitřní struktura domu je jednoduška a pře-  
hledná. Základem je půllivová rozložení třech ú-  
verového podkrovy na devět čtí. Směrem na západ  
se dům otvírá k výhledu, místnosti jsou zde větší,  
vřívějí a světlí. Trasa princip se propojuje i na fasádu,  
na východě jsou otvory uzavřeny, olna se postupně  
uzavírá vřívějí sálu k západní otevřené fasádě.

V horních dvou podlažích umístění osakrom-  
nějí část domu - porodní pokoj s denní místností  
asistentek v prvním patře a lotové pokoj ve druhém  
patře. Podzemí podlaží jsou vřívějí na obědovou  
prácnici - pokoj v suterénních patřích doplňují o

otevřenější společenskou část, která navazuje na pro-  
stor schodiště. Při přírodní domov se tak čerhva v  
základě podlaží otevřít výhled na historické centrum  
Prahy. Utvořením dvou podlaží vzniká terasa pro poro-  
dní pokoj, zároveň tímto dům reaguje na blízkost  
vstupu do polkničky.

Vnitřní hala je pomoci otevřeného atria vř-  
zauží propojena s předsálím a zahrada se spodním  
patře. Na vstup vřívějí uzavřená místnost adminis-  
trativy a vřívějí vřívějí porodních asistentek. V západní  
podlaží se nachází knihovna a sva sálu, které slouží jak  
pro cvičení, tak pro vzájemné sdělování i setkání.

Pravidelnost vnitřní struktury se propojuje  
do výrazu domu. Rasy dřevěných oken s bílými lam-  
blinami kontrastuje s ledovou bílou omítkou, jedn-  
rodou kompaktní tvar domu je zakončen výraznou  
římou křivkou. Nařípl rovněž podlaží se odlišuje  
jak materiálově, tak výraznými prvky. Význam je  
přidělen dětské části - obklopy okenních vřívějí a c-  
hové okříd fasády posadí dům k zemi.

Nosnou konstrukci tvoří železobetonový ob-  
vodový sál, vřívějí ořívějí komerčního jádra a  
dřívějí vřívějí sloupy. Fasádou zaměřených je na-  
hluboko zaklábčen v místě sousoznoho stání sátek na  
základě sálu. Rozorganizací parkování na ulici Městecká  
vzniká dří pohotovostní sála a blízkost vřívějí

