

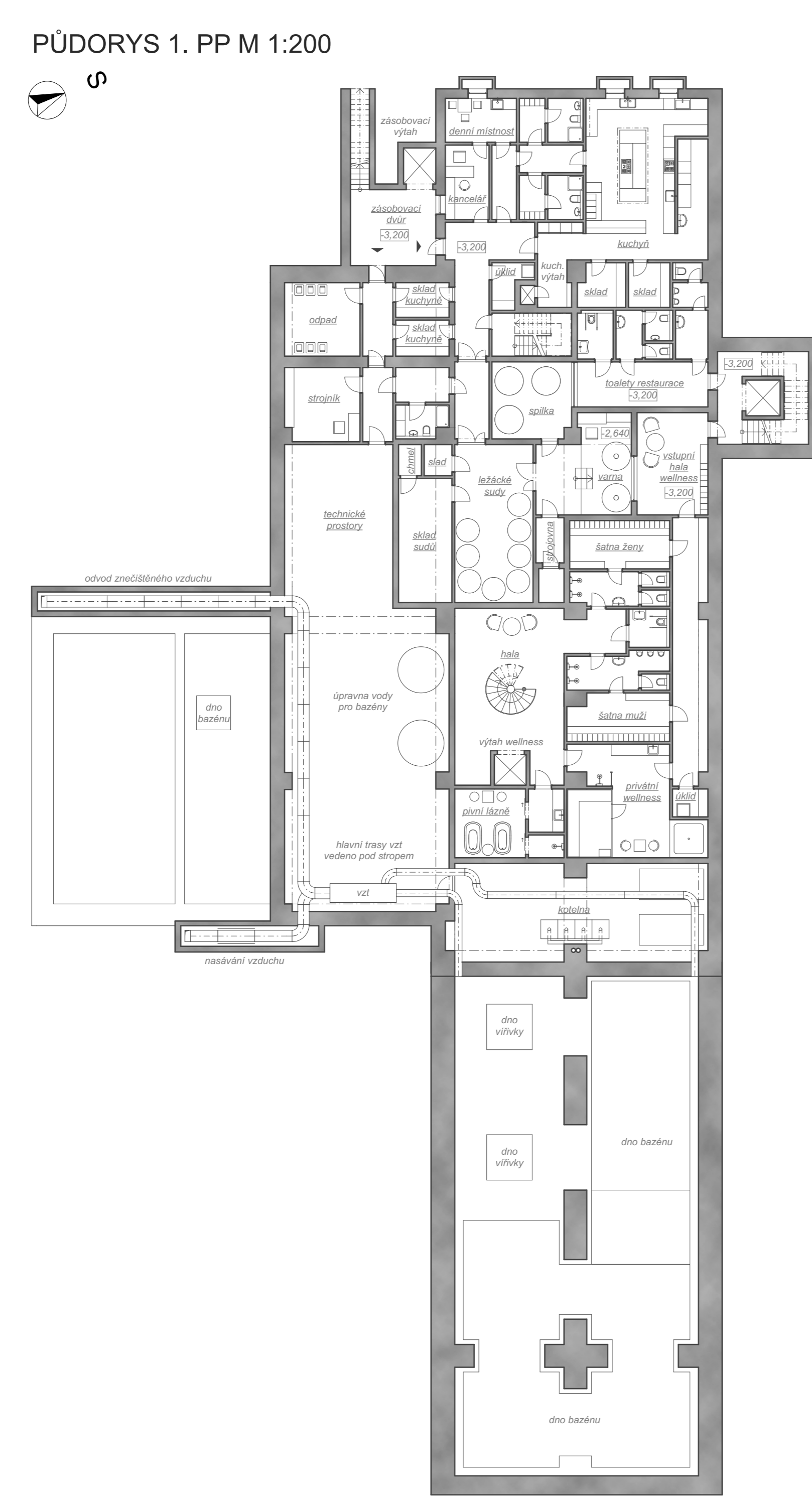
KONVERZE AREÁLU BÝVALÉHO PIVOVARU HRUBÁ SKÁLA

Objekt bývalého pivovaru se nachází v části obce Hrubá Skála - Doubravice, v okrese Turnov. Areál má strategické umístění v údolí pod skalami a Hruboskalským zámek. Pozemek, na němž pivovar stál, má výhled od západu k východu. Ze západní a severní strany je uzavřen místní komunikací III. třídy, z východní strany sousedí s lesním koutem ve vlastnictví obce a ze strany jižní s lesem a hrází staršího horního pivovarského rybníka. Areál pivovaru se skládá z objektu sladovny, dvojlískového hvozdu a zbytků budovy vany a ležnic. Budovy tvořily jednotný podzemní celek, v zadní části s vybočujícími křivými zápuštěnými částmi pod terénem. V dnešním areálu se nachází místní dolní pivovarský rybník. Mimo areál, ale v těsné blízkosti pozemku, se nachází druhý, starší horní pivovarský rybník. Celý areál je v soukromém vlastnictví. Na pozemku se dnes nachází další, nový menší objekt, který majitelé pronajímají rekreačním. Hvozď je nezachovalější částí areálu, který přitáhne nezávěsně ze svého původního charakteru a vzhledu, co se tedy obvodového zdiva týče. V současné době probíhá oprava jeho fasády, výměna oken a střešního pláště. Zdivo sladovny se částečně zachovalo, především díky druhohornímu zasaření, částečně se zachovaly také valence klenby. Budova vany však zasaření nemá a proto se zachovaly pouze zbytky obvodového zdiva. Klenby, který stál v budově vany byl zbourán roku 2012. Vnitřní dispozice objektu pivovaru se dochovala minimálně. Pivovar měl také skleněné prostory, které jsou však z dřívějšího zapsány. Objekt s chladicími lázněmi se nezachoval. Dnes už je pouze propásná stěnová stěna na zbylých stěny vany.



PODÉLNÝ REZ M 1:150

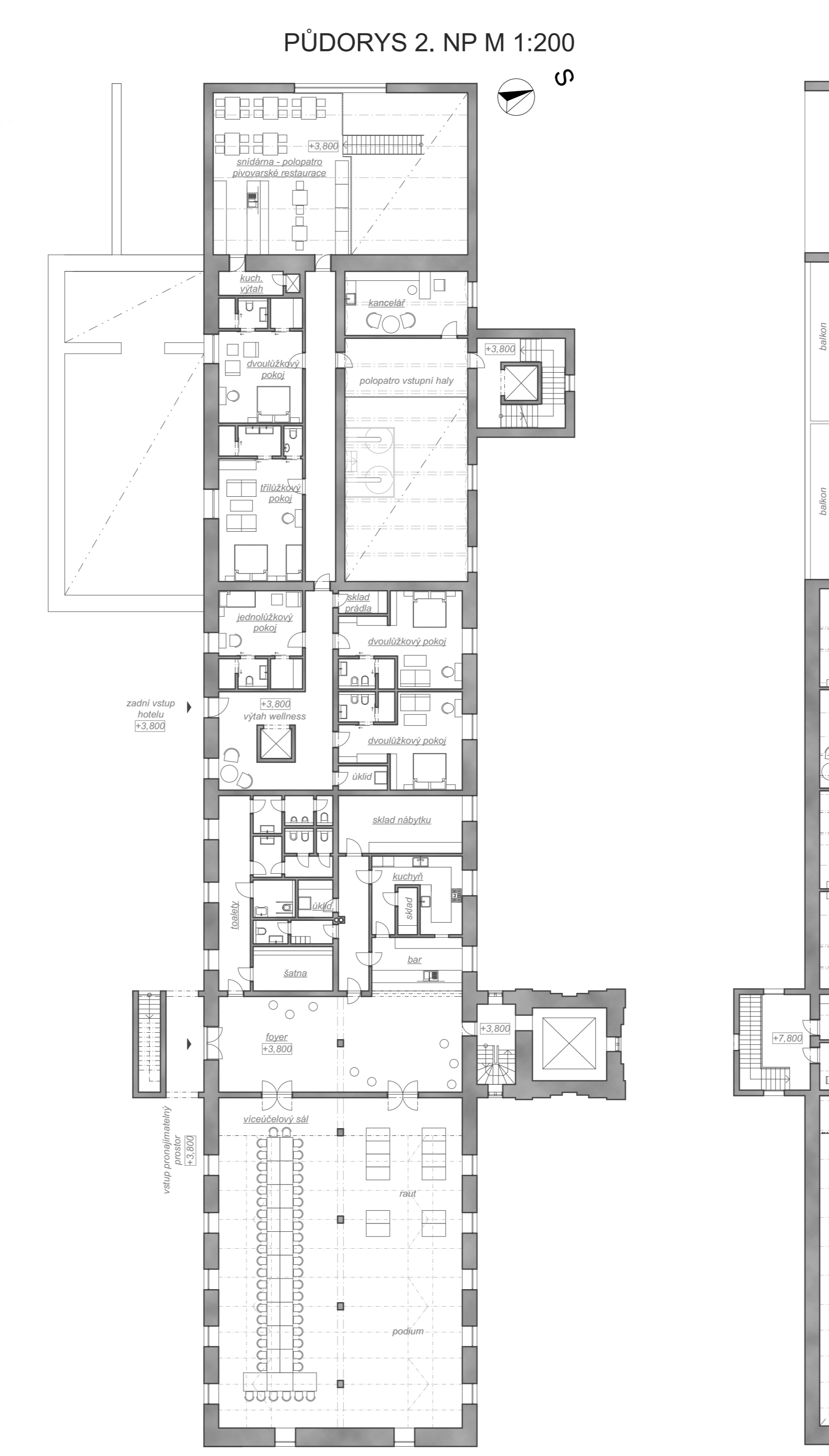
Předmetem práce je celková obnova areálu bývalého pivovaru v Hrubé Skále. Součástí řešení je přestavba a oprava stávajících objektů s ohledem na jejich hodnoty, tak aby umožňovaly nové funkční využití. Stávající objekty doplňují objekty nové. Cílem je také oprava celého okolí areálu včetně bývalého pivovarského rybníka a ploch stávajícího tenisového kurtu. Návrh vychází ze získaných poznatků z vlastních inventarizačních prací. Velká pozornost je věnována citlivému zapojení nových prvků a objektů do hodnotného prostředí s podpořením jeho kvality. Důraz je kladen především na zachování stavebních a inventarizačních hodnot areálu. Celková rozloha a charakter areálu umožňují a především si žádají pracovat s většími urbanistickými změnami. S ohledem k poloze a významu objektů je k řešení přitupováno co nejvíce šetrně. Celková koncepce je založena na zachování hodnotných stávajících prostor a konstrukcí s doplněním o prostory a objekty nové. Zachovaný objekt bývalé sladovny s hvozdem je doplněn o objekty nové, které jsou situovány v místě torza bývalých objektů. Tímto umístěním budov je dosaženo charakteristického osvětlového obestavení dvora a zároveň je budova reminiscencí na původní hmoty bývalých staveb.



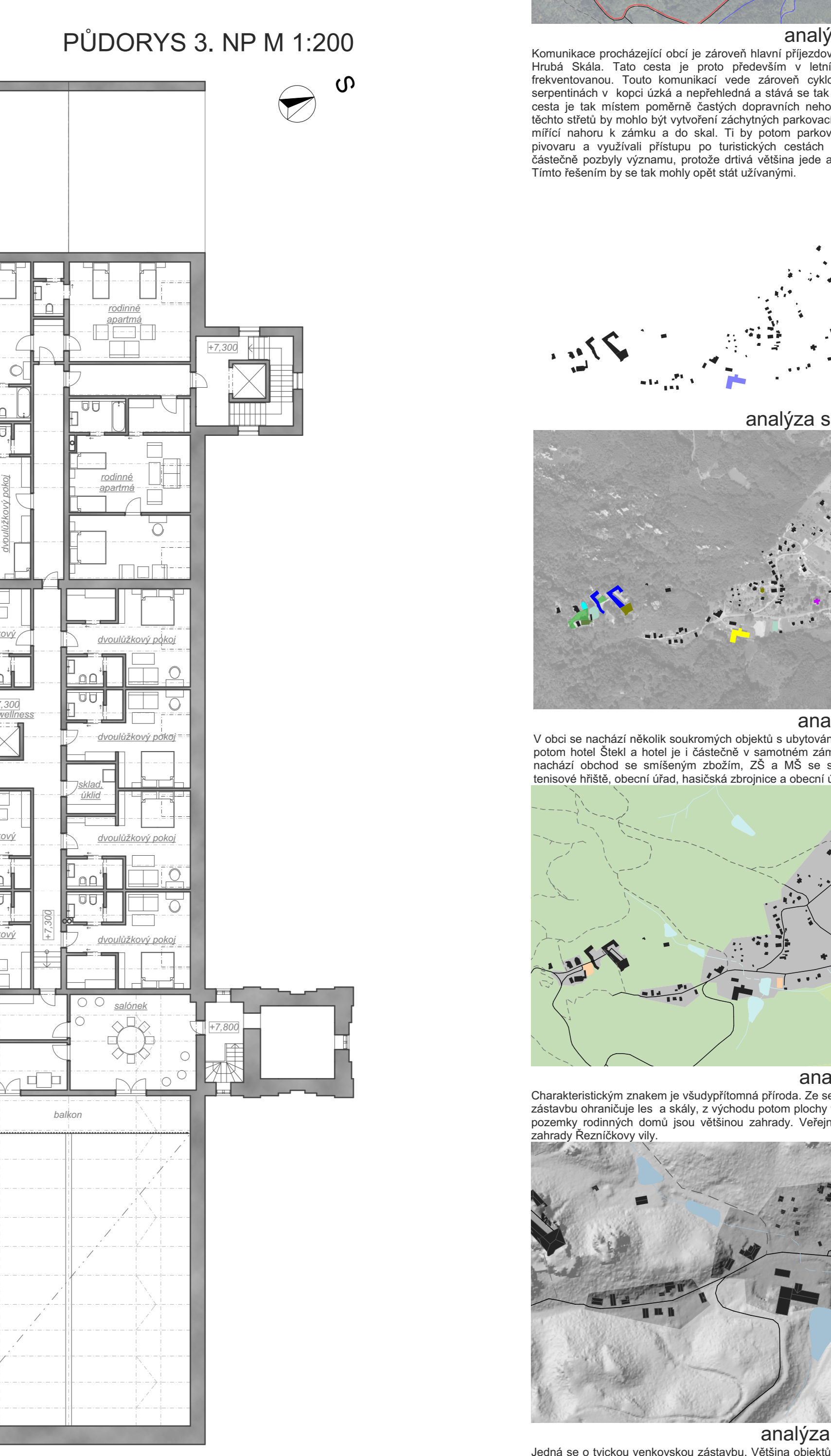
PŮDORYS 1. PP M 1:200



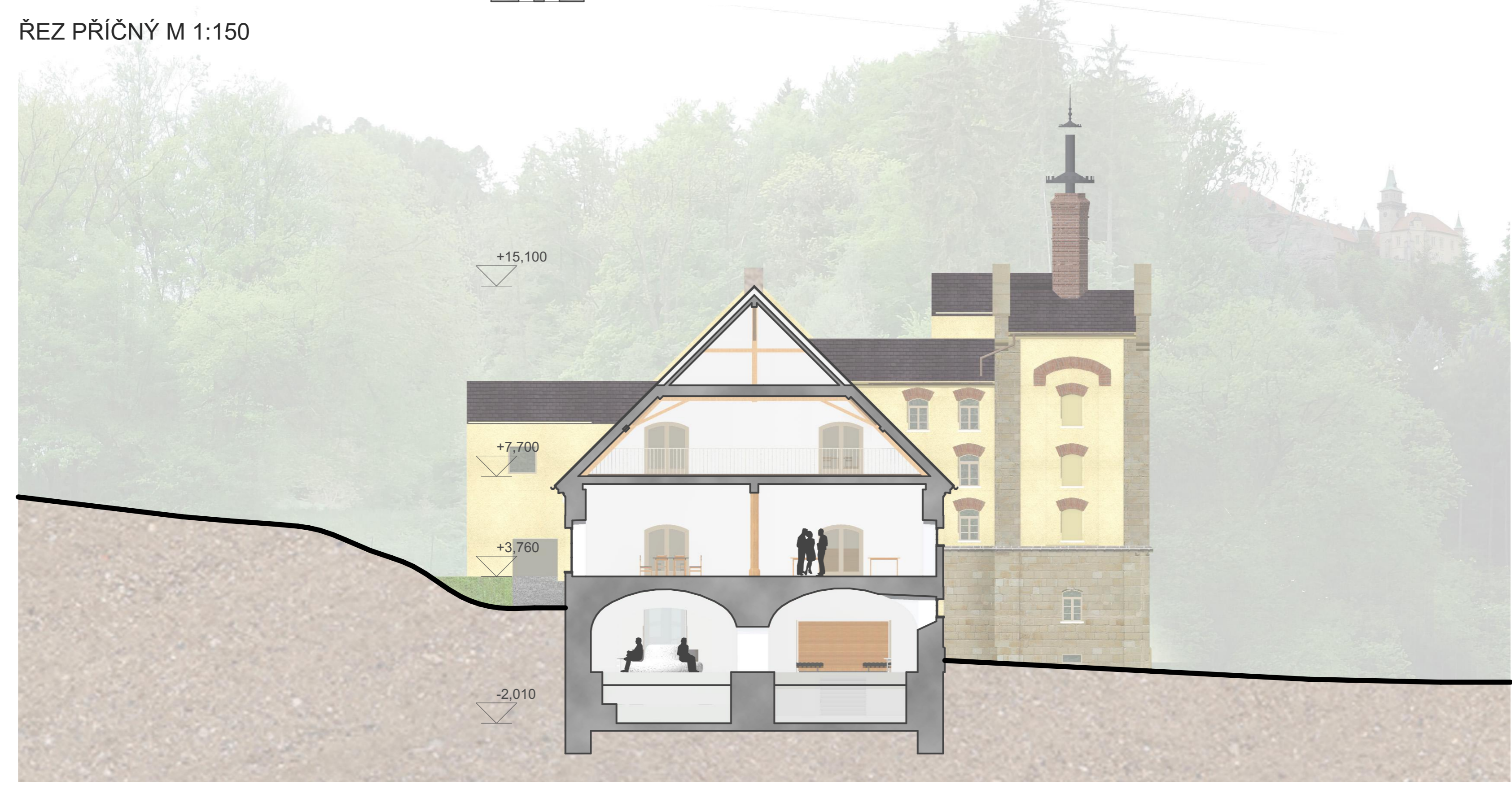
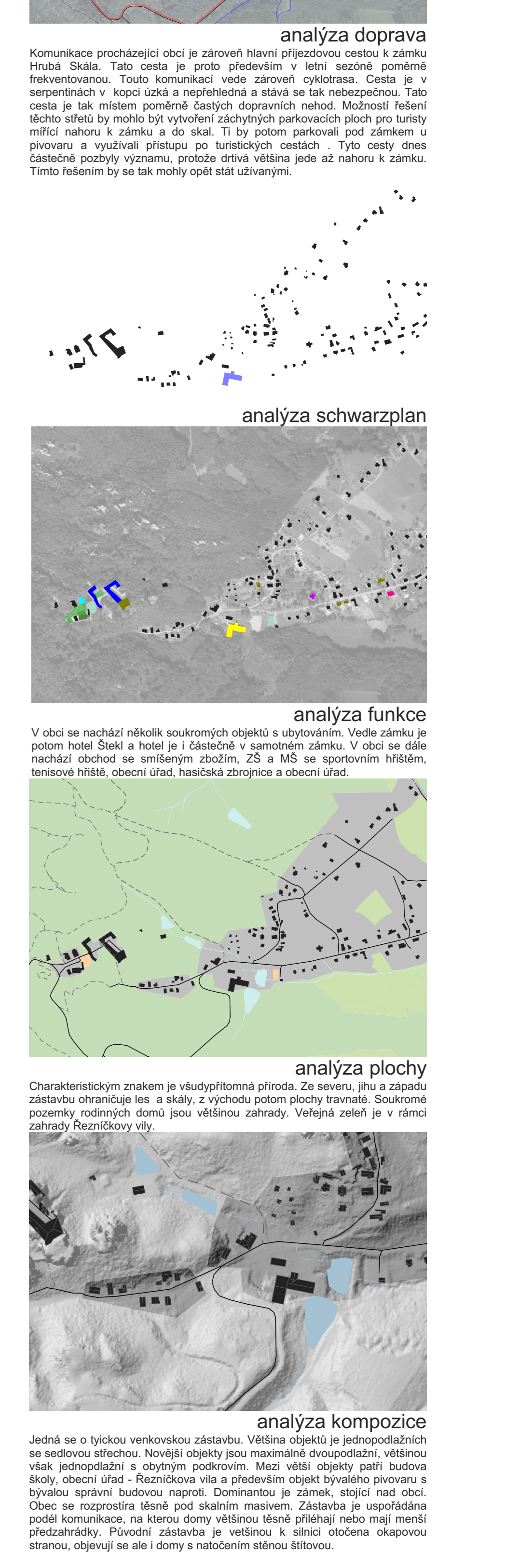
PŮDORYS 1. NP M 1:200



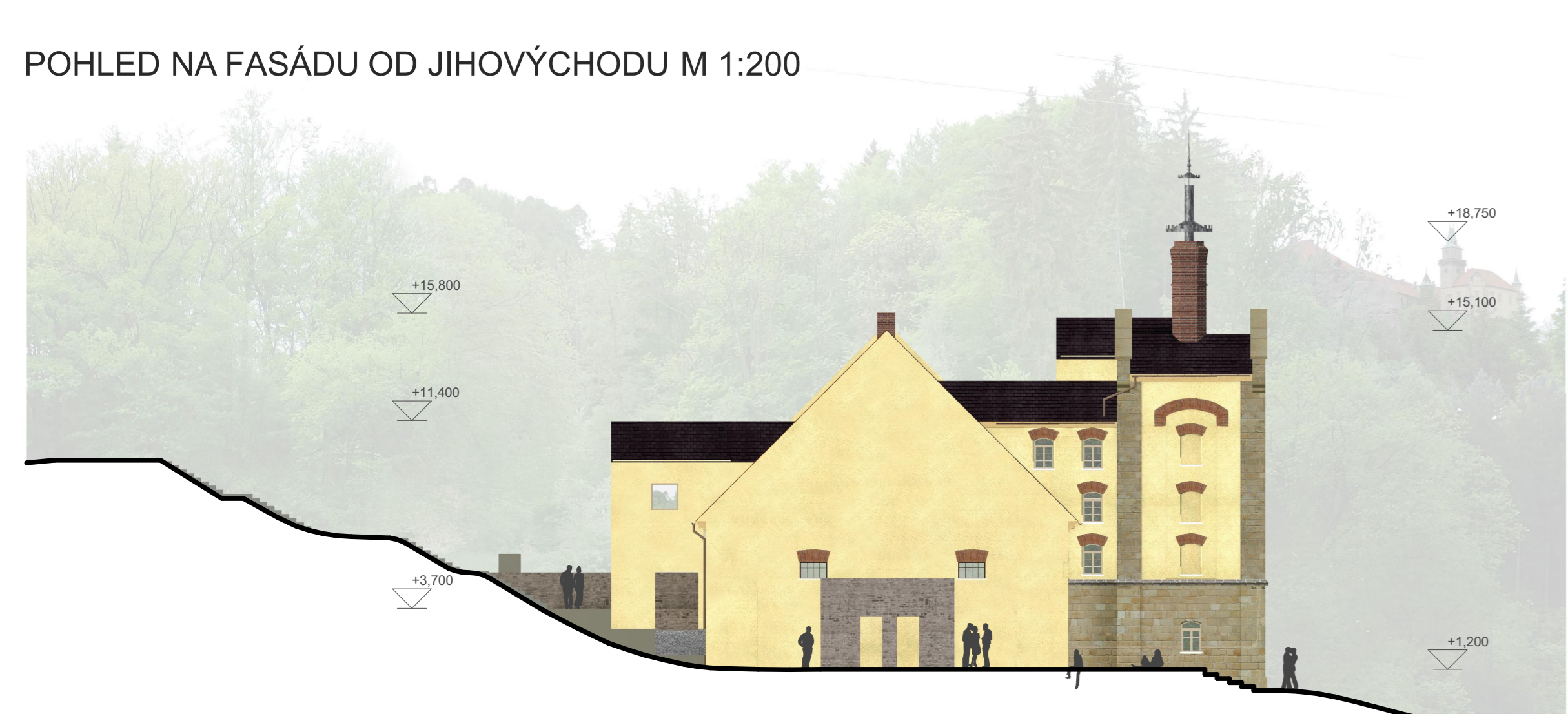
PŮDORYS 2. NP M 1:200



PŮDORYS 3. NP M 1:200



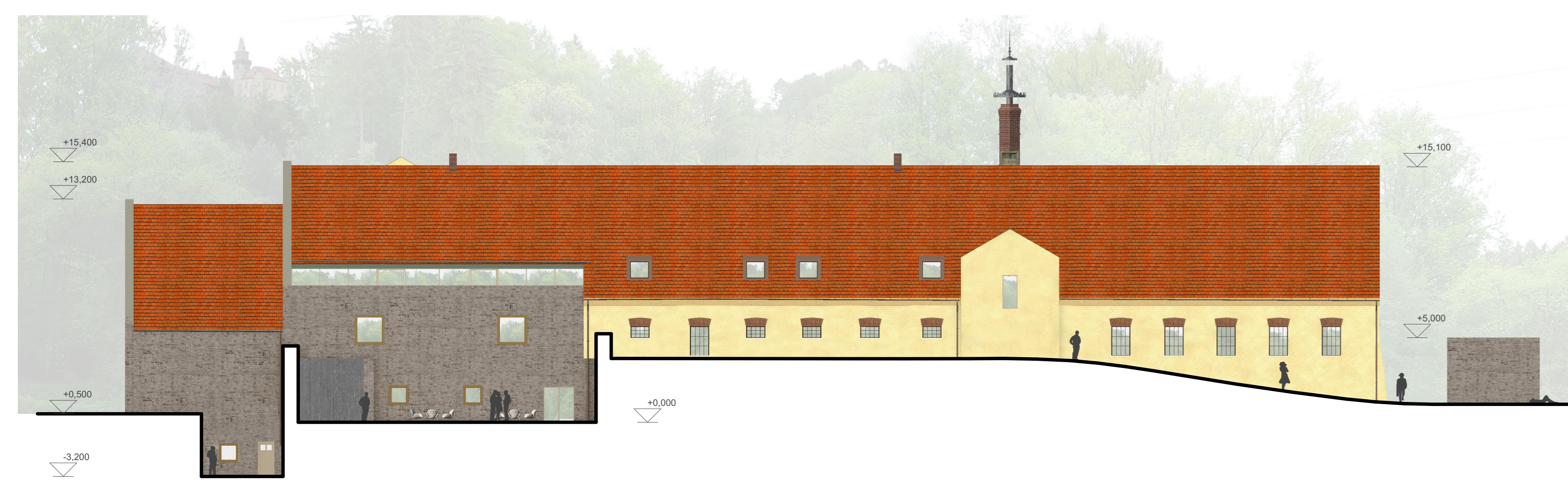
REZ PŘÍČNÝ M 1:150



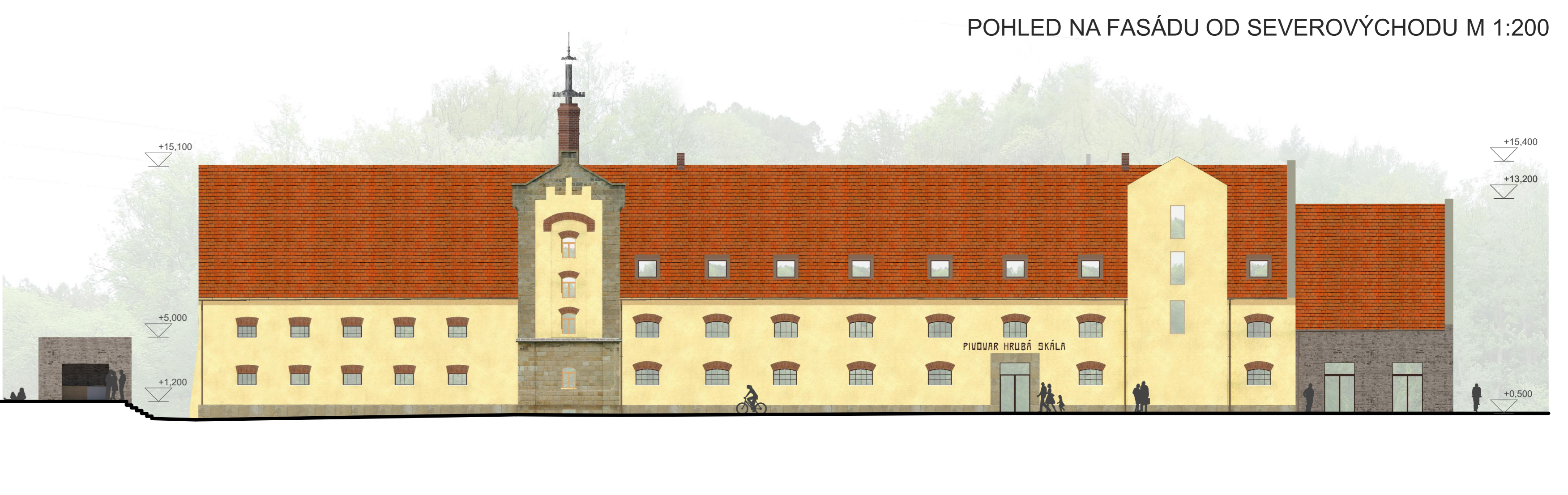
POHLED NA FASÁDU OD JIHOVÝCHODU M 1:200



POHLED NA FASÁDU OD SEVEROZÁPADU M 1:200



POHLED NA FASÁDU OD JIHOZÁPADU M 1:200



POHLED NA FASÁDU OD SEVEROVÝCHODU M 1:200