

Ing. arch. Ivana Cibulková

# UČITEL STŘEDNÍ ŠKOLY JAKO OBĚŤ ŠIKANY

## BAKALÁŘSKÁ PRÁCE

### ABSTRAKT

Bakalářská práce se zabývá učitelem v roli oběti šikany. V teoretické části popisuje modely šikany, kdy se agresorem stává žák, rodič, kolega či nadřízený. Empirická část se zabývá kvantitativním výzkumem na vybraných středních školách. Na nich byla pomocí dotazníku zjišťována zkušenost učitelů s šikanou vůči jejich osobě. Cílem práce je ověření tří hypotéz a pilotní zmapování problematiky šikany učitelů.

### ÚVOD

Šikana patří mezi jedny z nejzávažnějších negativních jevů v dnešním školství. Málokdo si ovšem pod pojmem „šikana ve škole“ představí kromě šikany mezi žáky i šikany učitelů ze strany žáků, rodičů či kolegů. Ačkoliv problematika šikany učitelů ještě (kromě několika málo mediálních případů) nevstoupila do povědomí širší společnosti, přesto se jedná o velmi aktuální téma, které je závažným a zvěšující se problémem. I v České republice se bohužel již vyskytly případy s tím nejzávažnějším koncem – smrtí šikanovaného učitele. Příčiny narůstající agrese žáků a dětí všeobecně jsou těžko definovatelné, i když odborná literatura již tyto příčiny nastiňuje a dále zkoumá.

Většina publikací zabývajících se školním prostředím se soustředí na žáky a jejich vzdělávání. Vztahu mezi žákem a učitelem se věnují většinou pouze jednosměrně – ukazují způsob vztahu učitele směrem k žákům. Často se sice objevuje pojem „klíma třídy“; v rámci tohoto tématu se autoři věnují socio-patologickým vztahům mezi žáky, bohužel pouze okrajově se věnují porušenému vztahu mezi žákem a učitelem. Dobrá škola, výborný ředitel či skvělý učitel jsou posuzováni z mnoha pohledů, jako dobrého žáka si ovšem většinou představíme studenta s vynikajícími známkami. Málokdo označí žáka s průměrným prospěchem, vynikajícím chováním a zdravým vystupováním v kolektivu za skvělého. I takové žáky ale zdravá škola potřebuje.

V této bakalářské práci se proto zaměřím na učitele jako na oběti šikany. V její teoretické části budou popsány obecné charakteristiky šikany a její specifika v případech šikany učitelů. Dále budou popsány nejčastější projevy šikany. Také bude naznačeno, kdo všechno se může v těchto případech stát agresorem.

V empirické části budu prostřednictvím výzkumné sondy analyzovat situaci na českých středních školách. Data pro tuto sekci budou získána pomocí on-line dotazníků a poté zpracována matematicko-statistickými metodami. Získané informace budou stručně porovnány s obdobnými výzkumnými šetřeními.

### ZÁVĚR

Hlavním cílem výzkumu bylo zjistit v jaké míře je rozšířena šikana učitelů na různých typech středních škol v České republice. Výzkumem bylo zjištěno, že zkušenost s projevem šikany má celkem 34 % respondentů. Obdobný výzkum (Navrátilová 2016), ze kterého byl volně převzat dotazník, prokázal výskyt některých projevů šikany u 53 % respondentů. Rozdíl ovšem nemusí znamenat pokles šikany učitelů, spíše poukazuje na určitou schematičnost provedeného výzkumu, který má za cíl pilotně zmapovat situaci a být jakýmsi námětem pro hlubší výzkum.

Vedlejším cílem bylo zjistit, jaké jsou nejčastější typy šikany učitele. Ukázalo se, že nejčastěji se učitelé setkávají s hrubými slovními urážkami a nadávkami, které tvoří více než polovinu útoků proti učitelům. Druhým nejčastějším typem projevů je vyhrožování známostmi, následuje fyzické násilí a vyhrožování jím, kyberšikana a nejméně časté je úmyslné ničení majetku. Ve výše zmiňovaném výzkumu nebylo vyhrožování známostmi tak časté, jinak byl výskyt jednotlivých typů šikany podobný. Výsledky taktéž ukázaly, že málokdy je učitel cílem pouze jednoho typu šikany – když je na něj útočeno, tak z více směrů.

Zpracované údaje je nutné interpretovat v kontextu celého dotazníkového šetření. Ačkoli se zhruba třetina učitelů někdy setkala s projevem šikany vůči své osobě, nelze z toho vyvozovat, že třetina českých učitelů je šikanována. Šikana je agresivní chování, které se v čase opakuje a je založeno na vědomé, záměrné, úmyslné a obvykle skryté snaze ublížit fyzicky, emocionálně, sociálně či profesně. Šikana je dále charakteristická samoúčelností agrese. Velmi schematickým odlišením ojedinělých incidentů a opakovaných útoků jsme dospěli k tomu, že dlouhodobě šikanovaných bylo do 10 % respondentů. Důkladné odlišení jednotlivých útoků od počátečních stadií šikany nemohla zvolená metoda zajistit, přínos tohoto šetření spatřuji hlavně ve zmapování situace, které umožňuje vést lépe případné navazující šetření.

Učitel, který musí ve své profesi bojovat s patologickým chováním pro to, aby vůbec mohl svoji práci vykonávat, nemá šanci předat svým žákům dostatek znalostí a ukázat jim morální hodnoty a etické principy. Žáci pak mohou být při vstupu do společnosti skeptičtí a nevybavení patřičnými sociálními dovednostmi. A kdy jindy než v době moderních technologií a virtuálních přátelství je třeba klást důraz na zdravý mezilidský vztah.



**MASARYKŮV ÚSTAV  
VYŠŠÍCH STUDIÍ  
ČVUT V PRAZE**

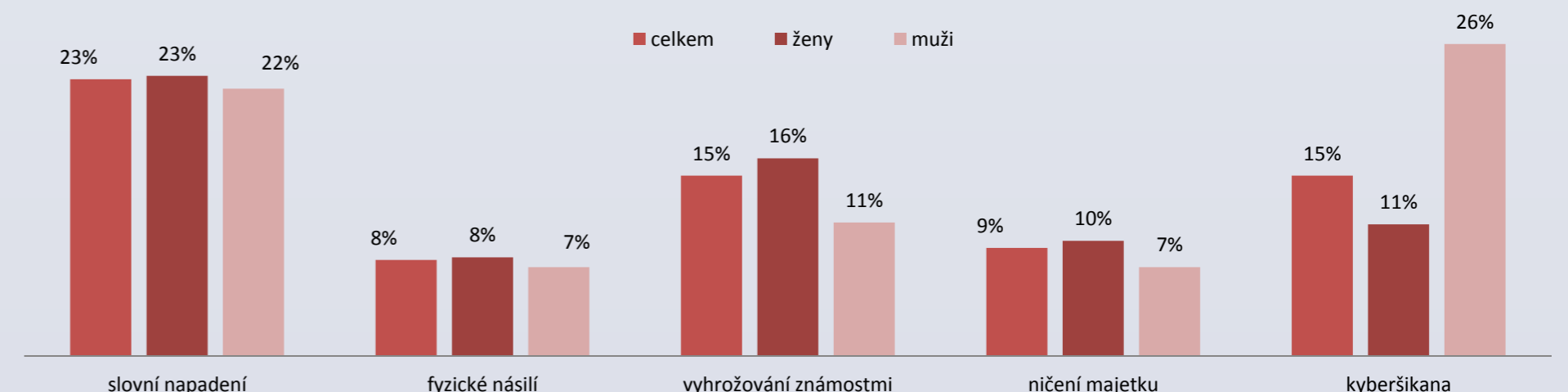
### ABSTRACT

The bachelor thesis deals with a teacher as a potential victim of bullying. The theoretical part describes different models of bullying according to the personality of aggressor. Aggressor can be a student, his parent, a colleague or a boss. The practical part focuses on a quantitative research made at several high schools. Teacher experience with bullying was researched by a questionnaire. The goal of the research is to confirm/refuse 3 hypotheses and to get a deeper insight into the phenomenon of a teacher as a victim of bullying.

### VÝSLEDKY EMPIRICKÉHO ŠETŘENÍ

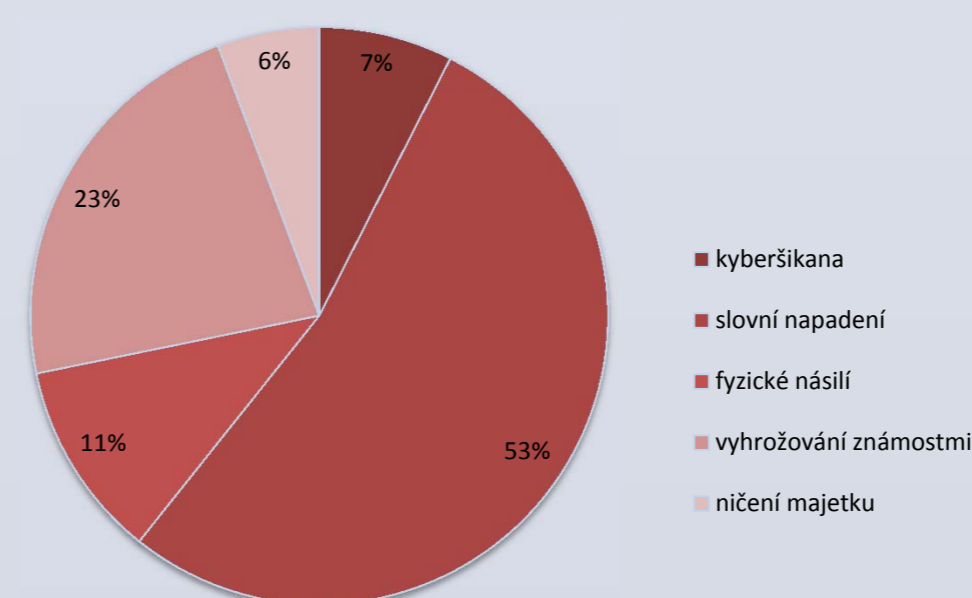
		cíllem šikany			
		ne		ano	
		četnost			
		absolutní [počet]	relativní [%]	absolutní [počet]	relativní [%]
Celkem	respondentů	64	64%	36	36%
Pohlaví	žena	48	66%	25	34%
	muž	16	59%	11	41%
Věk	do 29 let	3	60%	2	40%
	30 - 39 let	14	70%	6	30%
	40 - 49 let	15	79%	4	21%
	50 - 59 let	24	62%	15	38%
	60 a více let	8	47%	9	53%
Délka učitelské praxe	do 5 let	7	64%	4	36%
	6 - 10 let	11	79%	3	21%
	11 - 20 let	16	70%	7	30%
	21 - 30 let	19	70%	8	30%
Typ školy	31 a více let	11	44%	14	56%
	gymnázium	14	67%	7	33%
	SPŠ	11	48%	12	52%
	SOŠ	31	78%	9	23%
	SOU	7	54%	6	46%
Počet žáků ve škole	jiný	1	33%	2	67%
	do 150	6	55%	5	45%
	151 - 300	26	79%	7	21%
	301 - 600	25	54%	21	46%
	nad 600	7	70%	3	30%
Počet obyvatel obce	méně než 2 000	0	0%	2	100%
	2 000 - 9 999	7	70%	3	30%
	10 000 - 49 999	35	71%	14	29%
	50 000 - 499 999	4	80%	1	20%
	500 000 a více	18	53%	16	47%

Tabulka 1 vlastní zkušenost učitelů s šikanou



Graf 1 zkušenosti s různými projevy šikany

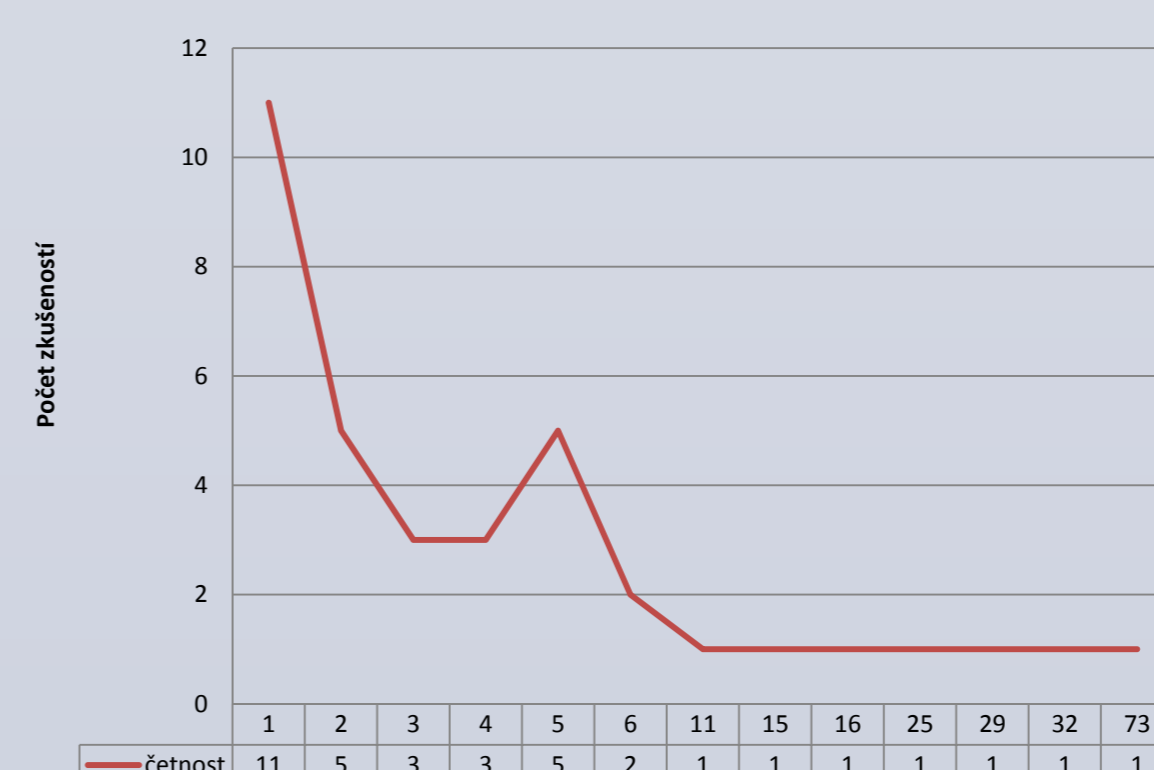
Tento graf ukazuje, jak velká část učitelů má zkušenost s jednotlivými typy projevů šikany. Z průzkumu vyplývá, že ženy i muži jsou cílem slovních nadávek a urážek zhruba stejně často. Stejný výsledek se objevuje i u fyzického násilí a pokusů o něj. U ničení majetku a vyhrožování známostmi jsou ženy o několik málo procentních bodů častějšími cíli. Překvapivý je poměrně velký rozdíl ve zkušenostech s kyberšikanou – cílem bylo 26 % mužů a pouze 11 % žen. Výsledky vztahující se k dalším sociodemografickým skupinám jsou v příloze 2.



Graf 2 výskyt jednotlivých typů projevů šikany

Relativní četnosti u různých projevů šikany v porovnání s relativní četností s šikanou všeobecně ukazují, že většina respondentů se zkušeností s útoky má zkušenosti s útoky různých typů.

častějším typem útoků jsou hrubé slovní nadávky a urážky, které tvoří 53 % útoků, které výzkumný vzorek zažil. Následuje vyhrožování známostmi, které tvoří téměř čtvrtinu útoků (23 %). Fyzické násilí a vyhrožování jím (11 %), útoky v kyberprostoru (7 %) a ničení majetku (6 %) jsou méně časté.



Graf 3 počet zkušeností s projevy šikany

Jak vyplývá z výše uvedeného grafu, 11 z 36 respondentů, kteří se někdy stali cílem útoku, bylo napadeno pouze jedenkrát. Z odpovědí na doplňující otázky je jasné, že se jednalo o takové útoky, které mohou být prvním stadiem šikany, ale také mohou být ojedinělým incidentem. Zdájí se jednorázové a impulzivní, což nelze bez dalšího zkoumání označit za šikanu. Dalších 18 respondentů uvedlo celkově do 10 útoků, 7 učitelů ještě více. Z údajů se vymyká počet 73 útoků u jedné respondentky. Pokud bychom tedy (velmi zjednodušeně) za šikanu považovali pouze dlouhodobé útoky v desítkách opakování, obětí šikany by bylo kolem 7 % učitelů.