

STANOVENÍ HODNOTY FIRMY BETONPRES Týn nad Vltavou s.r.o.



Masarykův ústav
vyšších studií

DIPLOMOVÁ PRÁCE

Akademický rok: 2016/2017

Abstrakt:

Diplomová práce je vypracována s cílem stanovit hodnotu firmy BETONPRES Týn nad Vltavou s.r.o. a osvětlit metody, kterými je tato činnost možná provádět. Teoretická část diplomové práce se zabývá dílčím cílem práce, kterým je podrobné rozebrání úkonů souvisejících se samotným oceňováním a analýz, které znalci a odhadci pro svou práci využívají. Dále je možné v této části najít podrobný popis metod, které se při zpracování této problematiky využívají a postupy zpracování hodnoty firmy pomocí těchto metod. V praktické části práce je zpracována případová studie samotného stanovení hodnoty firmy pomocí vybrané metody. Pro tuto činnost byla vybrána firma BETONPRES Týn nad Vltavou s.r.o. a to především z důvodu zajímavosti vývoje v posledních letech a osobní zkušenosti z pozice jejího zaměstnance a tudíž dobrého přístupu k veškerým informacím a znalosti interního prostředí firmy. Závěr práce obsahuje zhodnocení vypočtených výsledků a doporučení pro firmu do budoucnosti.

Jméno: Bc. Michal Ponec

Vedoucí práce: doc. RNDr. Ing. Hana Scholleová, Ph.D.

Abstract:

Main goal of this diploma thesis is value determination of the company BETONPRES Týn nad Vltavou s.r.o. and description of all methods which are commonly used for it. Theoretical part of this thesis addresses on the determination of the company value and analysis which are used by experts and appraisers during their work. This part also contains a detailed description of the most used methods and their calculations. Practical part contains case study and the actual calculation of the company value by chosen method. Company chosen for this activity was BETONPRES Týn nad Vltavou s.r.o. because it's an attractive fast growing firm with great potential. That was also an easy way to collect needed materials from the position of it's employee. In the end of the thesis you can find evaluation of the achieved results and also some recommendations for the company in the future.

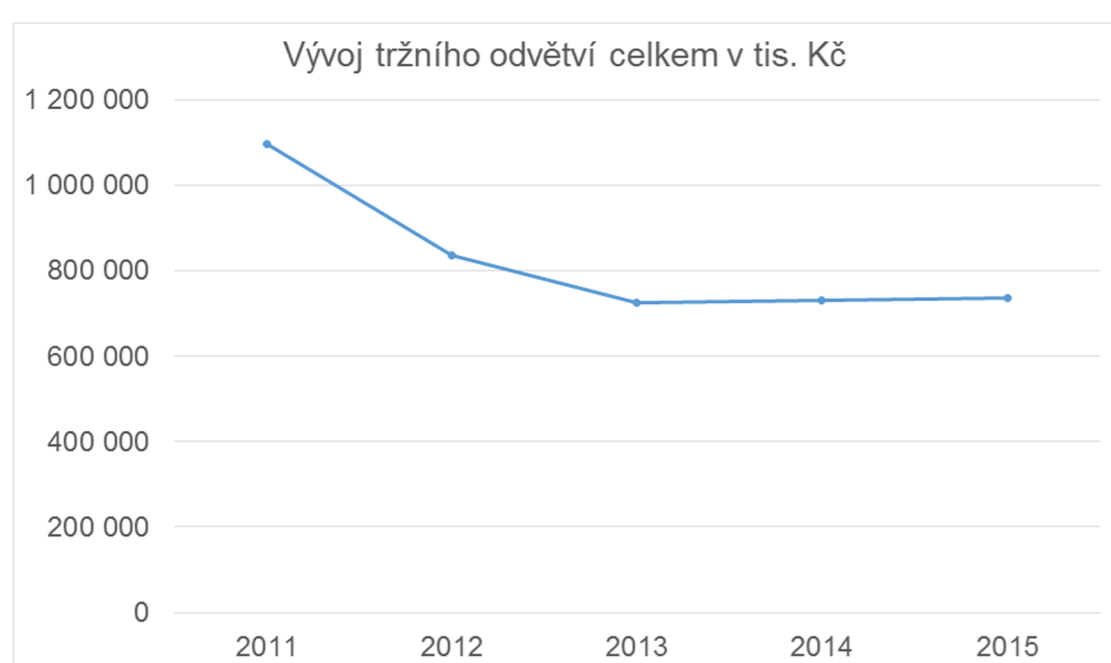
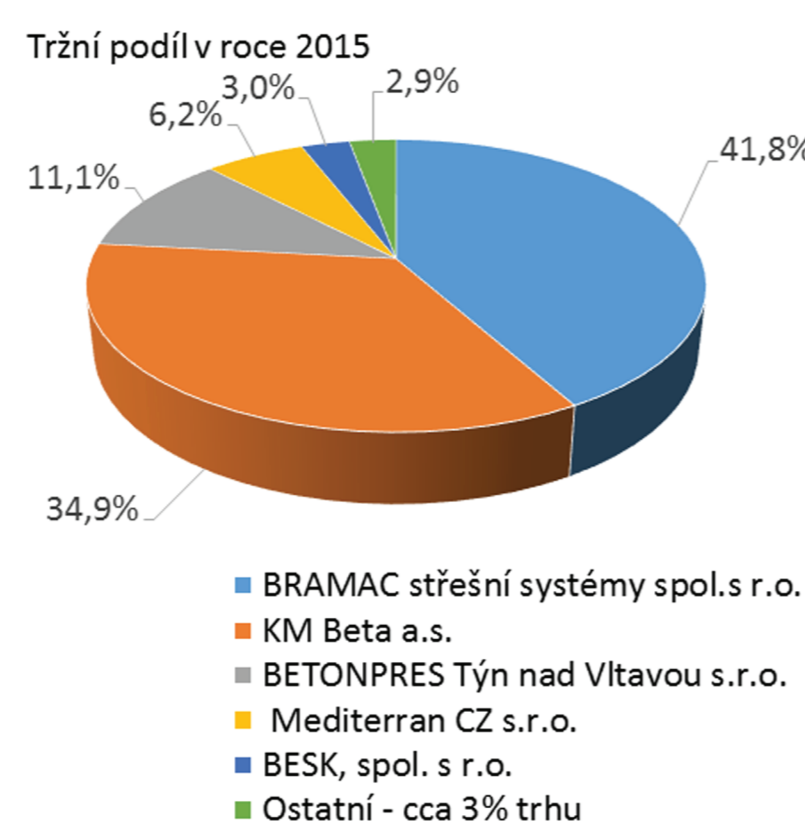
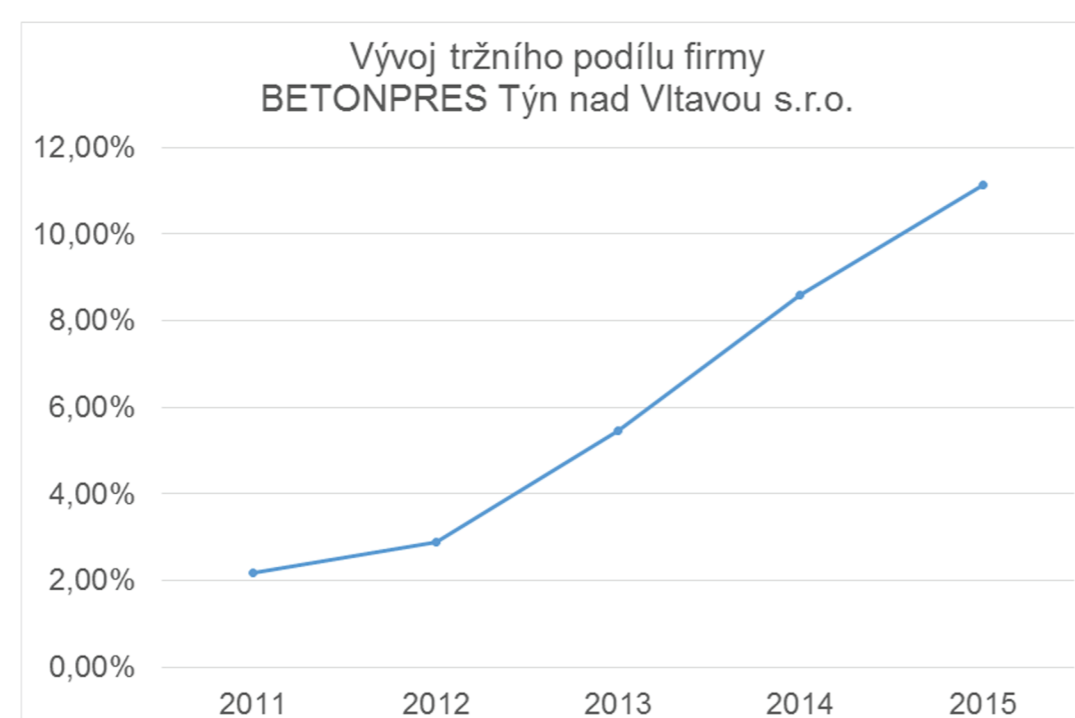
- Cíl práce:**
- Popis průběhu stanovení hodnoty podniku
 - Charakteristika jednotlivých metod
 - Metodika stanovení hodnoty vybrané firmy
 - Strategická a finanční analýza
 - Stanovení hodnoty společnosti BETONPRES Týn nad Vltavou s.r.o.

Hodnocená firma: Obchodní firma: BETONPRES Týn nad Vltavou s.r.o.
IČ: 60646551
Právní forma: Společnost s ručením omezeným
Sídlo: Kočín 45, 375 01 Temelín
Základní kapitál: 3 000 000 Kč
Statutární orgán: 2 jednatelé, Jednatelé jsou oprávněni zastupovat společnost samostatně.
Společníci: 2 společníci vždy s 50% základním obchodním podílem a každý se vkladem 1 500 000 Kč.
Předmět podnikání: Výroba betonové střešní krytiny, obchod, silniční motorová doprava.

Strategická analýza:

Mezi hlavní konkurenty firmy patří:

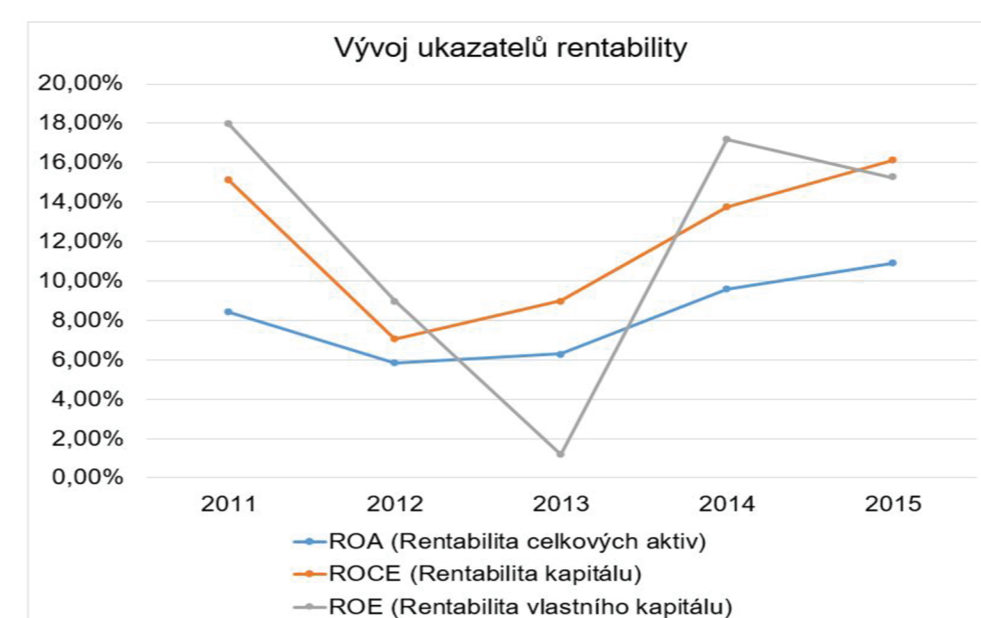
- BRAMAC střešní systémy spol.s r.o.
- KM Beta a.s.
- BESK, spol. s r.o.
- Mediterran CZ s.r.o.



Finanční analýza:

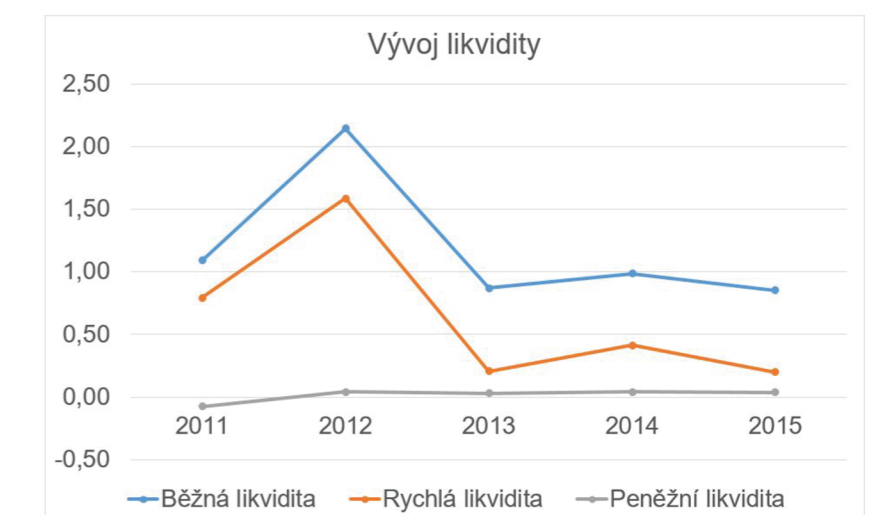
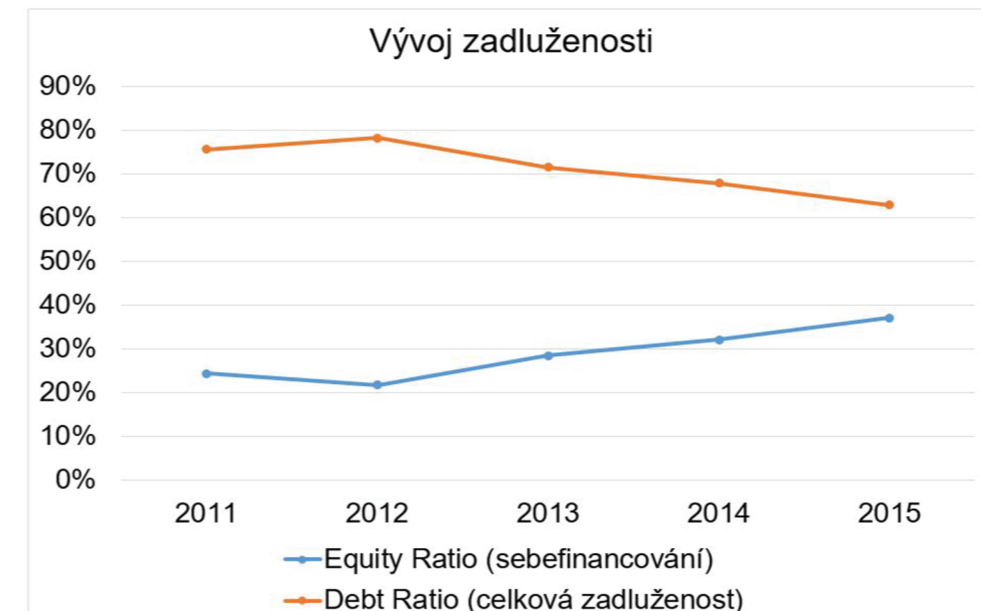
Ukazatele rentability	2011	2012	2013	2014	2015
EBIT	7 935	6 193	3 941	8 593	9 990
ROA (Rentabilita celkových aktiv)	8,42%	5,82%	6,28%	9,58%	10,89%
Rentabilita tržeb	12,46%	13,05%	8,72%	10,87%	11,81%
Obrat celkových aktiv	0,67	0,45	0,72	0,88	0,92
ROCE (Rentabilita kapitálu)	15,12%	7,07%	8,98%	13,76%	16,13%
ROE (Rentabilita vlastního kapitálu)	17,99%	8,97%	1,21%	17,16%	15,24%
Rentabilita tržeb	6,50%	4,38%	0,48%	6,26%	6,14%
Obrat celkových aktiv	0,67	0,45	0,72	0,88	0,92
Finanční páka	4,10	4,59	3,51	3,11	2,69
Rentabilita z vlastních finančních zdrojů	5,91%	4,13%	6,08%	11,01%	11,43%
Rentabilita tržeb	6,50%	4,38%	0,48%	6,26%	6,14%
Mzdová náročnost tržeb	10,66%	13,70%	12,33%	13,07%	16,17%

Ukazatele aktivity	2011	2012	2013	2014	2015
Obrat aktiv (T/A)	0,67	0,45	0,72	0,88	0,92
Obrat zásob	5,13	4,50	3,62	5,06	4,34
Doba obratu aktiv	503,53	738,08	482,56	421,91	371,14
Doba obratu zásob	66,27	73,12	96,04	73,56	78,83
Doba inkasa pohledávek	205,53	221,02	26,70	46,07	20,53
Doba splatnosti krátkodobých závazků	236,48	98,21	83,56	72,91	49,49



Ukazatele likvidity	2011	2012	2013	2014	2015
WC (pracovní kapitál)	3 987	26 884	-4 050	-471	-5 134
Pracovní kapitál na aktiva	4%	20%	-4%	0%	-5%
Ukazatel kapitalizace	0,92	0,75	1,05	1,00	1,07
Běžná likvidita	1,09	2,14	0,87	0,99	0,85
Rychlá likvidita	0,79	1,59	0,21	0,41	0,20
Peněžní likvidita	-0,08	0,04	0,03	0,04	0,04
Doba splatnosti krátkodobých závazků	236,48	98,21	83,56	72,91	49,49

Ukazatele zadluženosti	2011	2012	2013	2014	2015
Equity Ratio	24%	22%	29%	32%	37%
Debt Ratio I.	76%	78%	71%	68%	63%
Debt equity ratio	3,10	3,59	2,51	2,11	1,69



Finanční plán:

ÚČETNÍ ROZVAHA						
Označ.	TEXT	Účetní období příštích 5ti let				
		2016	2017	2018	2019	2020
AKTIVA						
	AKTIVA CELKEM	116	139 195	140 308	135 671	150 324
B.	Dlouhodobý majetek	78 283	95 883	90 162	83 273	76 212
B.II	Dlouhodobý hmotný majetek	78 283	95 883	90 162	83 273	76 212
C.	Oběžná aktiva	38 024	42 411	49 539	52 111	70 520
C.I	Zásoby	25 209	35 292	37 057	38 168	41 985
C.III	Krátkodobé pohledávky	6 239	6 863	7 549	8 304	9 135
C.IV	Krátkodobý finanční majetek	6 576	256	4 933	5 638	19 800
D.I	Časové rozlišení	500	901	607	287	3 192
1	Náklady v příštích obdobích	500	901	607	287	3 192
PASIVA						
	PASIVA CELKEM	116	139 195	140 308	135 671	150 324
A.	Vlastní kapitál	65 952	95 271	102 899	108 497	129 482
A.I	Základní kapitál	3 000	3 000	3 000	3 000	3 000
A.II	Kapitálové fondy	21 209	17 209	17 000	15 000	15 000
A.III	Fondy ze zisku	300	300	300	300	300
A.IV	Výsledek hospodaření minulých let	33 201	53 982	65 790	73 993	88 577
1	Nerozdělený zisk minulých let	33 201	53 982	65 790	73 993	88 577
A.V.1	Výsledek hospodaření běžného účetního období	8 241	20 780	16 808	16 203	22 584
B.	Cizí zdroje	50 855	43 924	37 409	27 174	20 862
B.II	Dlouhodobé závazky	5 496	5 496	5 496	1 681	1 681
9	Jiné závazky	1 681	1 681	1 681	1 681	1 681
10	Ostatní provizní náklady	3 815	3 815	3 815	0	0
B.III	Krátkodobé závazky	7 568	7 637	8 522	9 302	10 190
1	Závazky z obchodních vztahů	3 833	4 025	4 628	5 323	6 121
4	Závazky ke společníkům	2 128	2 128	2 128	2 128	2 128
5	Závazky k zaměstnancům	950	998	1 047	1 100	1 155
6	Zdravotního pojištění	600	630	662	695	729
7	Stát - daňové závazky a dotace	0	0	0	0	0
8	Krátkodobé přijaté zálohy	0	0	0	0	0
10	Dohadné účty pasivní	57	57	57	57	57
11	Jiné závazky	0	0	0	0	0
B.IV	Bankovní úvěry a výpomoci	37 791	30 591	23 391	16 191	8 991

VÝKAZ ZISKŮ A ZTRÁT						
Označ.	TEXT	Účetní období příštích 5ti let				
		2016	2017	2018	2019	2020
I.	Tržby za prodej zboží	10 000	11 520	13 271	15 288	17 612
A.	Náklady vynaložené na prodané zboží	8 500	9 792	11 280	12 995	14 970
+	Obchodní marže	1 500	1 728	1 991	2 293	2 642
II.	Výkony	91 827	112 672	117 323	125 055	137 410
1	Tržby za prodej vlastních výrobků a služeb	94 827	97 672	112 323	123 555	135 910
2	Změna stavu zásob vlastní činnosti	-4 500	2 000	3 500	1 000	1 000
3	Aktivace	1 500	13 000	1 500	500	500
B.	Výkonová spotřeba	52 287	57 515	58 866	64 753	66 387
	Spotřeba materiálu a energie	40 007	44 008	44 008	48 408	48 408
	Služby	12 280	13 508	14 858	16 344	17 979
+	Přidaná hodnota	41 040	56 885	60 447	62 995	73 665
C.	Ostatní náklady	23 942	26 336	28 969	31 865	35 053
D.	Daně a poplatky	450	450	450	450	450
E.	Odpisy dlouhodobého nehmotného a hmotného majetku	6 397	6 557	6 721	6 889	7 061
III.	Tržby z prodeje dlouhodobého majetku a materiálu	83	83	83	83	83
1	Tržby z prodeje dlouhodobého majetku	0	0	0	0	0
2	Tržby z prodeje materiálu	83	83	83	83	83
F.	Zůstatková cena z prodaného dlouhodobého majetku a materiálu	0	0	0	0	0
1	Zůstatková cena z prodaného dlouhodobého majetku	0	0	0	0	0
2	Prodaný materiál	41	41	41	41	41
IV.	Ostatní provozní výnosy	1 000	1	1	0	0
H.	Ostatní provozní náklady	1 000	1 000	2 000	2 000	2 000
*	Provozní výsledek hospodaření	10 335	22 626	22 391	21 473	29 184
X.	Výnosové úroky	0	0	0	0	0
N.	Nákladové úroky	1 457	1 210	1 004	833	667
O.	Ostatní finanční výnosy	0	0	0	0	0
XI.	Ostatní finanční náklady	636	636	636	636	636
*	Finanční výsledek hospodaření	-2 093	-1 948	-1 640	-1 469	-1 302
Q.	Daň z příjmů za běžnou činnost	1 566	3 948	3 943	3 801	5 297
1	- splatná	0	0	3 943	3 801	5 297
2	- odložená	1 566	3 948	0	0	0
**	výsledek hospodaření za běžnou činnost	8 241	20 780	16 808	16 203	22 584
XIII.	Mimořádné výnosy	3 418	0	0	0	0
R.	Mimořádné náklady	0	0	0	0	0

Stanovení hodnoty firmy:

	2016	2017	2018	2019	2020	N
FCFF		-2 767	27 968	30 526	31 165	24 104
WACC	0,1184	0,1184	0,1184	0,1184	0,1184	0,1184
Diskont. FCFF v čase		-2 212	19 993	19 511	17 811	258 070
Mezisoučet						154 085
Výsledná hodnota podniku celkem v tis. Kč						202 589

Výsledná hodnota podniku celkem k 1. 1. 2017 je 202 589 000 Kč. V následující tabulce je ještě znázorněn hodnota vlastního kapitálu k 1. 1. 2017.

	Hodnota k 1. 1. 2017
Hodnota podniku celkem	202 589
Cizí kapitál	37 791
Hodnota vlastního kapitálu	164 798

Výsledná hodnota vlastního kapitálu k 1. 1. 2017 činí 164 798 000 Kč.