

# Finanční analýza společnosti Printed s.r.o.

## PETRA BROULÍKOVÁ



ČVUT V PRAZE; MASARYKŮV ÚSTAV VYŠŠÍCH STUDIÍ

Akademický rok: 2016/2017

## Abstrakt

Cílem bakalářské práce bylo zpracování finanční analýzy společnosti Printed spol. s.r.o., která se zabývá návrhem, výrobou a osazováním plošných spojů. Finanční analýza byla zpracovávána pro období 2011 – 2015. V teoretické části jsem se zabývala účelem finanční analýzy, zdroji informací, ze kterých se finanční analýza provádí, a také metodami, postupy a ukazateli finanční analýzy.

V praktické části jsem představila společnost Printed spol. s.r.o., a zpracovala finanční analýzu společnosti z dat, která jsem získala z účetních výkazů a výročních zpráv. Závěr práce byl věnován shrnutí výsledků finanční analýzy, vyhodnocení finančního zdraví společnosti a doporučením, která by mohla vést k efektivnějšímu finančnímu řízení společnosti.

The aim of my bachelor thesis was to create a financial analysis of the company Printed spol. s.r.o., which handles design, production and installation of printed circuit board. The analysis covered the period between 2011 and 2015. The thesis contains two parts. In the first part I covered the purpose of the financial analysis, the data sources used to establish the result and key indicators.

In the second part I was introducing the company Printed spol. s.r.o. and analysed financial performance using data collected from accounting statements and annual reports. In the summary I covered the results of my analysis, provide an assessment of financial health and company performance for Printed spol. s.r.o. and bring forth recommendations that could lead to a stronger financial future.

## O společnosti

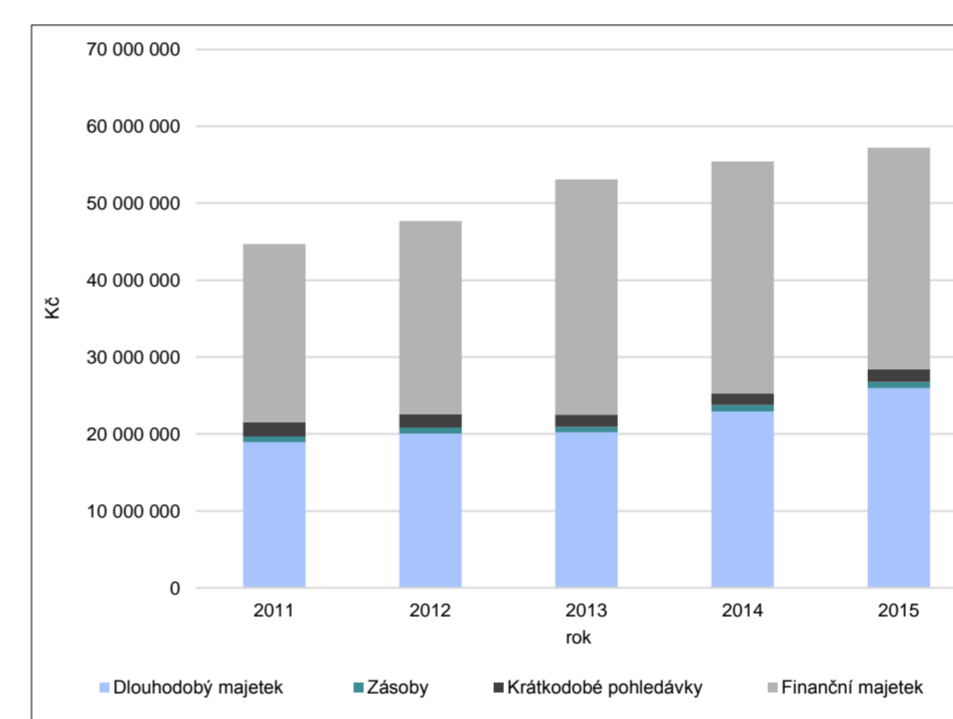
Společnost Printed spol. s.r.o. vznikla v roce 1991 ze živnostenské výroby Šimka – výroba plošných spojů. Tato společnost se zabývá návrhem, výrobou a osazováním plošných spojů. Dodává jednostranné, oboustranné a vícevrstvé desky plošných spojů s prokovenými, slepými a utopenými otvory. Také nabízí plošné spoje zhotovené na hliníkové podložce, frézované hliníkové čelní panely a laserem řezané šablony pro nanášení pájecích past. Specializuje se na zhotovování plošných spojů s úpravou celoplošného galvanického zrcadlení. V současnosti má společnost 22 zaměstnanců a pracuje s velmi moderní a výkonnou technologií, která umožňuje vysoce kvalitní a rychlou výrobu. Sídlo společnosti se nachází ve městě Mělník, v ulici Českolipská 1449.

## Metody

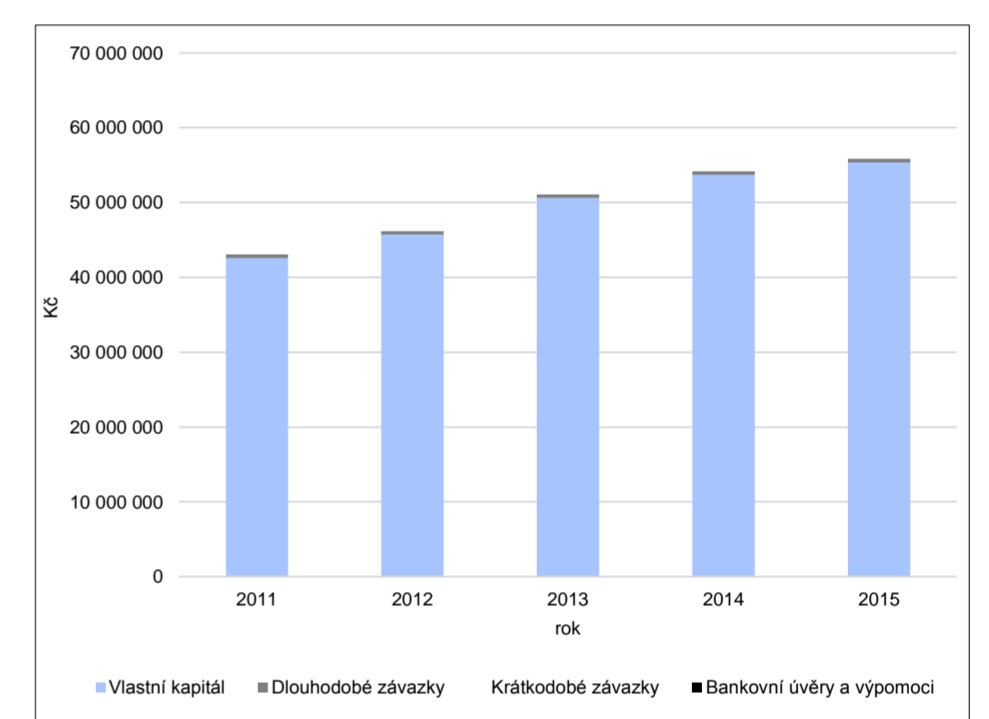
Pro zpracování finanční analýzy a získání potřebných výsledků, jsem využila dat získaných z účetních výkazů či výročních zpráv, a také informací, které mi poskytlo samotné vedení společnosti. Mezi elementární metody, které jsem použila při zpracování finanční analýzy, patří analýza absolutních ukazatelů, jejíž nástrojem je horizontální a vertikální analýza. V souvislosti s analýzou absolutních ukazatelů jsem zkoumala, zdali společnost dodržuje bilanční pravidla. Dále jsem pracovala s analýzou poměrových ukazatelů – konkrétně s analýzou ukazatelů rentability, likvidity, zadluženosti, aktivity a produktivity. Z rozdílových ukazatelů jsem zkoumala čistý pracovní kapitál. Na závěr práce jsem použila dva souhrnné ukazatele hospodaření, a to Altmanův index a index IN05.

## Zhodnocení

Při nahlédnutí do rozvahy společnosti nejvíce zaujala struktura pasiv. Ve všech sledovaných obdobích byl podíl vlastního kapitálu nejméně 95%. Jeho růst byl ovlivněn především tím, že společnost nevyplácela zisk majitelům, ale ponechávala ho ve firmě jako zdroj dalšího financování. Tím pádem byla i hodnota čistého pracovního kapitálu nadměrně vysoká. Každoroční rostoucí tržby vypovídaly o dobré pozici společnosti vůči konkurenci a také o schopnosti získávat nové zákazníky. Z ukazatelů rentability vyplynulo, že každoročně docházelo ke zhodnocení vložených aktiv a také, že společnost ve všech obdobích generovala zisk. Ukazatele likvidity charakterizovaly podnik jako velmi spolehlivý, ale zároveň neefektivní z důvodu nedostatečného využívání vlastních zdrojů. Souhrnné indexy vypověděly, že jde o společnost prosperující, finančně zdravou a bankrotem neohroženou.



Graf 1 – Vývoj položek majetku společnosti Printed spol. s.r.o.; Zdroj: vlastní



Graf 2 – Vývoj položek kapitálu společnosti Printed spol. s.r.o.; Zdroj: vlastní

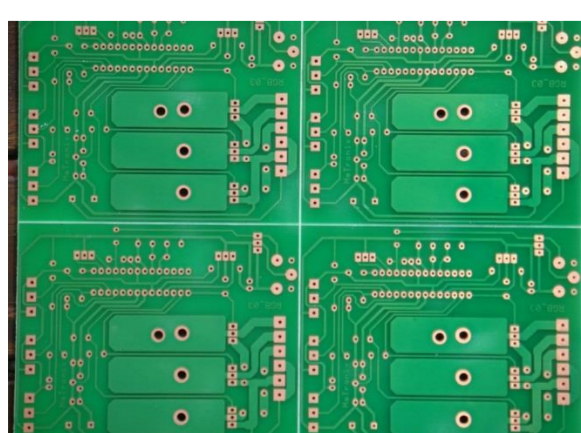
## Shrnutí

Z vertikální analýzy bylo zjištěno, že víc jak polovinu majetku tvoří krátkodobý finanční majetek. Tento fakt odráží jednak ziskovost společnosti, tak i dobré výsledky rentabilit celkového kapitálu, vlastního kapitálu i rentabilit tržeb. Z ukazatelů zadluženosti vyšlo, že společnost nevyužívá téměř žádné cizí zdroje, nevystavuje se finančnímu riziku a většinu svých závazků financuje z vlastních peněz. Souhrnné indexy označily společnost jako velice finančně zdravou. Dále společnost vykazuje rok od roku vyšší tržby. Toto vše vypovídá o finančním zdraví podniku, její stabilitě, dobré situaci a pozici na trhu. Závěr práce byl věnován doporučením, ve kterých jsem společnosti navrhla, aby začala volně peníze využívat. Například investicemi do banky, fondů nebo dluhopisů. Dále by se měla zaměřit na optimalizaci finanční struktury a popřemýšlet o obsazení pozice finančního manažera.

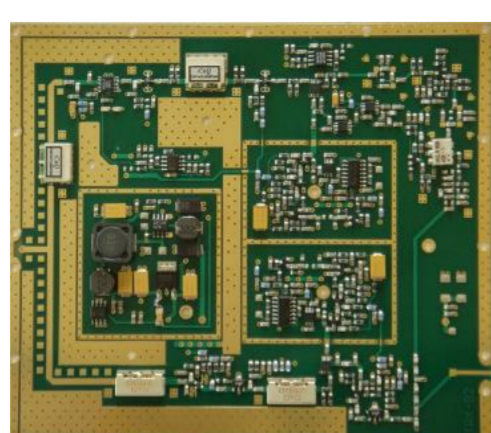
Vertical analysis has found that more than half of the assets form short-term financial assets. This fact reflects the profitability of the company and also the good results of return on total capital, return on equity and return on sales. The debt ratio showed that the company does not use any liabilities, does not exposed to financial risk and the most of its liabilities finances from its own finances. The summary index ranked the company as a very financially health. Additionally, the company has higher sales from year to year. All of this reflects the financial health of the company, its stability, good situation and market. The conclusion of my thesis was devoted to the recommendations in which I proposed the company to start using the free finances. The solution can be for example the investing in banks, funds or bonds. In addition, the company should focus on optimizing the financial structure and think about the appointment of a financial manager.

## Zdroje

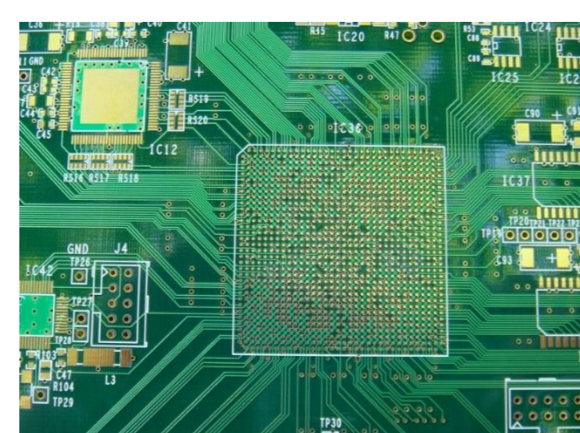
- [1] SCHOLLEOVÁ, H. *Ekonomické a finanční řízení pro neekonomy*. 2. vyd. Praha: Grada Publishing, 2012. 272 s. ISBN 978-80-247-4004-1.
- [2] SEDLÁČEK, J. *Finanční analýza podniku*. 2. vyd. Brno: Computer Press, 2011. 152 s. ISBN 978-80-251-3386-6.
- [3] KNÁPKOVÁ, A., PAVELKOVÁ, D. *Finanční analýza: komplexní průvodce s příklady*. 2. vyd. Praha: Grada Publishing, 2013. 240 s. ISBN 978-80-247-4456-8.
- [4] KUBÍČKOVÁ, D., KOTĚŠOVCOVÁ, J. *Finanční analýza*. Praha: Eupress, 2006. 126 s. ISBN 80-86754-57-X.



Obrázek 1 – Jednovrstvé spoje;  
Zdroj: Printed.cz



Obrázek 2 – Třívrstvé spoje;  
Zdroj: Printed.cz



Obrázek 3 – Šesti a multivrstvé spoje;  
Zdroj: Printed.cz