

BAKALÁŘSKÁ PRÁCE

Komparace fungování elektronické
evidence tržeb ve vybraných zemích EU a
na území České republiky

Comparison of the functioning of the
Electronic Reporting Systems in selected EU
countries and the Czech Republic

STUDIJNÍ PROGRAM

Ekonomika a management

STUDIJNÍ OBOR

Personální management v průmyslových podnicích

VEDOUCÍ PRÁCE

Ing. Pavla Koťátková Stránská, Ph.D.

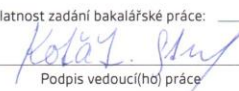
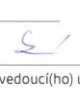

KOVÁČOVÁ
JOSEFÍNA

2017

I. OSOBNÍ A STUDIJNÍ ÚDAJE

Příjmení:	KOVÁČOVÁ	Jméno:	JOSEFÍNA	Osobní číslo:	437524
Fakulta/ústav:	Masarykův ústav vyšších studií (MÚVS)				
Zadávací katedra/ústav:	MÚVS - Oddělení ekonomických studií				
Studijní program:	Ekonomika a management				
Studijní obor:	Personální management v průmyslových podnicích				

II. ÚDAJE K BAKALÁŘSKÉ PRÁCI

Název bakalářské práce:	Komparace fungování elektronické evidence tržeb (EET) ve vybraných zemích EU a na území České republiky		
Název bakalářské práce anglicky:	Comparison of the functioning of the electronic reporting systems in selected EU countries and the Czech Republic		
Pokyny pro vypracování:	<p>Cíl: Cílem bakalářské práce bude vymezení pojmu elektronické evidence tržeb, právního vymezení, dopad jejího zavedení pro vybrané ekonomické subjekty a zhodnocení z hlediska přínosů a nákladů a budoucího vývoje na území České republiky. Následně bude provedena komparace ČR s vybranými zeměmi EU.</p> <p>Přínos: Srovnání EET v ČR a zemích EU, vyvození dopadu zavedení EET v ČR.</p> <p>Osnova: 1. Úvod; 2. Teoretická část - Teoretická východiska, Právní vymezení EET, EET ve vybraných zemích EU, Zavedení v ČR; 3. Praktická část - Komparace zavedení systému EET ve vybraných státech a v ČR; 4. Závěr</p>		
Seznam doporučené literatury:	Časopis EKONOM (Economia) – vydání čísla 13.10.2016 - „EET od A do Z“ Etrzby.cz – oficiální portál Finanční správy k EET Zákon č. 112/2016 Sb., o evidenci tržeb Zákon č. 586/1992 Sb. Zákon o daních z příjmů - Zákony pro lidi		
Jméno a pracoviště vedoucí(ho) bakalářské práce:	Kotátková Stránská Pavla, Ph.D. Ing., MÚVS - Oddělení ekonomických studií		
Jméno a pracoviště konzultanta(ky) bakalářské práce:			
Datum zadání bakalářské práce:	5.12.2016	Termín odevzdání bakalářské práce:	5.5.2017
Platnost zadání bakalářské práce:	31.8.2018		
			
Podpis vedoucí(ho) práce	Podpis vedoucí(ho) ústavu/katedry	Podpis děkana(ky)	

III. PŘEVZETÍ ZADÁNÍ

<u>28-04-2017</u>	
Datum převzetí zadání	Podpis studenta(ky)

KOVÁČOVÁ, Josefína. *Komparace fungování elektronické evidence tržeb ve vybraných zemích EU a na území České republiky*. Praha: ČVUT 2017. Bakalářská práce. České vysoké učení technické v Praze, Masarykův ústav vyšších studií.



**MASARYKŮV ÚSTAV
VYŠŠÍCH STUDIÍ
ČVUT V PRAZE**

Prohlášení

Prohlašuji, že jsem svou bakalářskou práci vypracovala samostatně. Dále prohlašuji, že jsem všechny použité zdroje správně a úplně citovala a uvádím je v příloženém seznamu použité literatury.

Nemám závažný důvod proti zpřístupňování této závěrečné práce v souladu se zákonem č. 121/2000 Sb., o právu autorském, o právech souvisejících s právem autorským a o změně některých zákonů (autorský zákon) v platném znění.

V Praze dne:

podpis:

Poděkování

Na tomto místě by autor rád poděkoval vedoucí bakalářské práce, Ing. Pavle Koťátkové Stránské Ph.D., za její odborné rady, vstřícnost a ochotu při každé konzultaci.

Abstrakt

Cílem bakalářské práce je vymezení pojmu Elektronické evidence tržeb, dopad jeho zavedení na ekonomické subjekty a následně porovnat systémy fungování s vybranými zeměmi Evropské unie. V první části této bakalářské práce autor vymezení základní pojmy daňové soustavy, problematiku šedé ekonomiky a systém fungování Elektronické evidence tržeb na území České republiky. V druhé části bude provedena komparace vybraných zemí EU s Českou republikou. Součástí komparace bude uvedení základních rozdílů daného systému. Na závěr bude zhodnocena situace v České republice a ve vybraných zemích Evropské unie.

Klíčová slova

Elektronická evidence tržeb, daň z přidané hodnoty, daň z příjmů, šedá ekonomika, státní rozpočet

Abstract

This bachelor thesis deals with the functioning of Electronic Reporting System ("ERS"), in the Czech Republic ("CZR"). In the first part of this bachelor thesis author will define the basic terms of the tax system, the issues with the gray economy and the system of functioning of the ERS in the CZR. The second part will compare selected EU countries with the CZR. There will be mentioned differences between the functioning of the electronic reporting system in these selected countries and the CZR and the situation of selected countries will be assessed after the introduction of the ERS.

Key words

Electronic Reporting System, value-added tax, income tax, shadow economy, state budget

Obsah

Úvod	6
TEORETICKÁ ČÁST	7
1. Daňový systém České republiky	8
1.1. Daňový systém ČR	8
1.2. Daně přímé	9
1.3. Daně nepřímé	10
1.4. Daňový mix	13
1.5. Správa daní	14
2. Šedá ekonomika	15
2.1. Definice pojmu šedá ekonomika	15
2.2. Šedá ekonomika	15
2.3. EET jako nástroj v boji proti šedé ekonomice	17
3. Elektronická evidence tržeb	18
3.1. Definice Elektronické evidence tržeb	18
3.2. Harmonogram zavádění EET	20
3.3. Modely evidování EET	21
3.4. Technické řešení tržeb v prostředí EET	22
3.5. Zjednodušený režim	24
3.6. Účtenková loterie	24
3.7. Kontroly a sankce	25
3.8. Náklady pro podnikatele	25
3.9. Studie proveditelnosti EET zpracováno společností BDO	27
3.9.1. Očekávané příjmy po zavedení EET	27
3.9.2. Očekávané náklady spojené se zavedením EET	29
KOMPARACE FUNGOVÁNÍ EVIDENCE TRŽEB VE VYBRANÝCH ZEMÍCH	30
4. EET ve vybraných zemích Evropské Unie	31
4.1. EET v Chorvatsku	31
4.1.1. Změny po zavedení EET	32
4.1.2. Rozdíly chorvatského a českého systému	34
4.2. EET na Slovensku	35
4.2.1. Změny po zavedení registračních pokladen na Slovensku	36
4.2.2. Rozdíly mezi českým a slovenským systémem	39
4.3. Zavedení EET v České republice	40
4.3.1. Změny po zavedení EET	40
4.3.2. Komparace šedé ekonomiky v ČR a ve vybraných státech	40
5. Komentář k problematice EET	48
ZÁVĚR	51
Zdroje	52
Seznam tabulek, grafů a obrázků	57

Úvod

Zavedení elektronické evidence tržeb (dále jen „EET“) na území České republiky (dále jen „ČR“) je velmi diskutovaným a medializovaným tématem a to zhruba od roku 2013, kdy se pojem „Elektronické evidence tržeb“ poprvé objevil po volbách do poslanecké sněmovny. Nová vláda ČR si zavedení EET zvolila jako jeden z klíčových cílů.

Zjednodušeně řečeno jde o systém online sledování evidence tržeb téměř všech podnikatelských subjektů na území ČR. EET je nejen v ČR použito jako nástroj pro účinnější a spravedlivější výběr daní a tedy vyšší příjem do státního rozpočtu a zároveň by se díky zavedení tohoto systému mělo státu podařit snížit podíl šedé ekonomiky.

Cílem bakalářské práce je popsat systém fungování elektronické evidence tržeb v České republice a ve vybraných zemích, konkrétně v Chorvatsku a na Slovensku. Dále bude provedena komparace fungování EET v těchto zemích. Hlavní cíl je rozdělen na dílčí cíle práce, a to: obecně popsat daňový systém v ČR, nastínit problematiku šedé ekonomiky, zhodnotit důsledky zavedení EET.

Autor bakalářskou práci rozdělil do čtyř kapitol. V první kapitole autor popisuje daňový systém ČR. Druhá kapitola se zabývá šedou ekonomikou, jelikož se EET využívá jako nástroj k jejímu snižování. V kapitole třetí se dále autor věnuje již konkrétně EET od legislativního vymezení po popis fungování systému EET na území ČR. V poslední kapitole se autor zabývá komparací systému EET ve vybraných zemích a v ČR. Nejdříve je popsán systém evidování tržeb v Chorvatsku a na Slovensku, následně dochází k samotnému porovnání.

Bakalářská práce čerpá informace především z webových portálů Ministerstva financí vybraných zemí a oficiálních webových stránek k projektu EET v ČR.

TEORETICKÁ ČÁST

1. Daňový systém České republiky

EET je způsob evidence tržeb, kdy je každá provedená transakce online odesílána na portál finanční správy. Finanční správa má pak přehled o všech provedených transakcích a tedy i o částce, která by měla být odvedena na daních. Vláda České republiky (dále jen „ČR“) chce pomocí zavedení EET docílit vyššího inkasa daní, potlačení šedé ekonomiky a zajistit spravedlivější podmínky na trhu práce. V ČR je funguje první fáze EET, týkající se vybraných subjektů, od 1. prosince 2016.

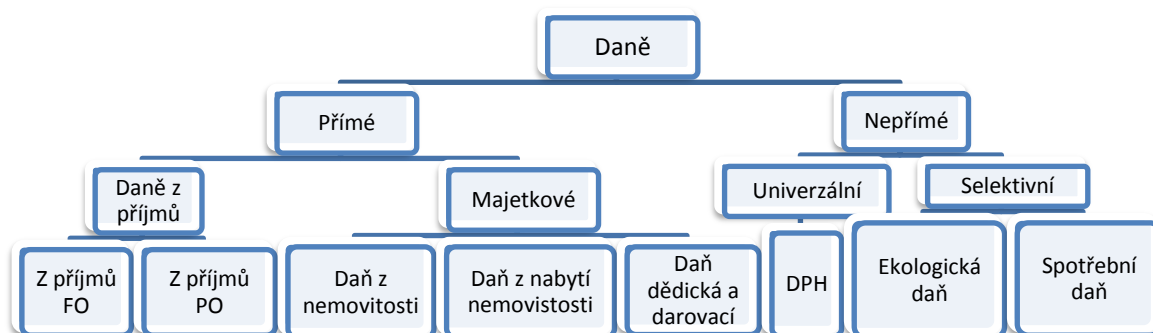
Objektem EET jsou evidované tržby poplatníka. Subjektem evidence tržeb je poplatník daní z příjmů Fyzických osob a daní z příjmů Právnických osob. EET se vztahuje především na daně z příjmů a na Daň z přidané hodnoty (dále jen „DPH“). Pro účely této bakalářské práce je tedy důležité vymezení základních pojmů z daňového systému ČR a daňovým systémem jako takovým.

1.1. Daňový systém ČR

Daňový systém funguje v ČR od 1. 1. 1993. Jde o provázaný systém, který má zabezpečit odvod výnosů z daní a dalších příjmů do státního rozpočtu.

Daňový systém by se měl řídit následujícími principy (Vančurová, Láchová, 2016):

- Spravedlivost zdanění (zajistit stejné podmínky pro různé subjekty)
- Všeobecnost zdanění (zdanění by měli podléhat všechny typy vlastnictví)
- Účinnost zdanění (stimulovat žádoucí aktivity)
- Harmonizace daňového systému ČR se systémem Evropské Unie



Obrázek 1: Daňová soustava ČR

Členění daní v rámci daňového systému v ČR je obdobné jako u většiny vyspělých zemí. Zahrnuje dvě základní kategorie daní, a to přímé a nepřímé daně, rozlišené způsobem jejich vybírání a přiznávání. Celá daňová soustava ČR je znázorněna v obrázku 1.

1.2. Daně přímé

Daně přímé jsou tvořeny daňmi z příjmů fyzických osob a daní z příjmů právnických osob, obě tyto daně jsou upraveny zákonem č. 586/1992 Sb., o daních z příjmů ve znění pozdějších předpisů. Dále jsou to daně majtkové - daň z nemovitých věcí, daň z nabytí nemovitých věcí a poslední daň dědická a darovací. (Kubátová, 2015)

Nejvýznamnějšími přímými daněmi jsou v posledních letech daně z příjmů, které tvoří významnou část rozpočtových příjmů a dotýkají se všech ekonomicky aktivních obyvatel.

Pro daň z příjmu fyzických osob je od roku 2008 zavedená jednotná sazba, která činí 15%. Poplatníkem této daně je každá osoba, která má místem

bydliště trvale zapsanou ČR, nebo se na území ČR zdržuje alespoň 183 dní v roce. (Vančurová, Láchová, 2016)

Předmětem daně jsou příjmy ze závislé činnosti, příjmy ze samostatné činnosti, příjmy z kapitálového majetku, příjmy z nájmu a ostatní příjmy, kde je nejdůležitější příjem je ze závislé činnosti – ten tvoří převážně mzdy a platy. (Finanční správa, 2017)

Daň z příjmů právnických osob je tvořena od roku 2010 sazbou ve výši 19% a je určena pro právnické osoby, které mají sídlo na území ČR. Jejím předmětem je příjem z činností a z nakládání s majetkem. (Finanční správa, 2017)

Daně majetkové netvoří na daňovém výběru příliš veliký podíl a jsou spíše doplňkovým výběrem daní. Majetkové daně jsou tvořeny daní z nemovitých věcí, kterou je nucen platit každý majitel pozemku či stavby, bez ohledu na jeho příjmy, daň z nabytí nemovitých věcí a dále daní dědickou a darovací, která se od roku 2016 již nevztahuje na rodinné příslušníky. (Vančurová, Láchová, 2016)

1.3. Daně nepřímé

Nepřímé daně jsou jakýmsi opakem daní přímých – až na výjimky, vybírá a odvádí daně osoba jiná, než poplatník. Osoba, která daňové břemeno nese, často není známa. (Kubátová, 2015)

Jedna z daní nepřímých, a pro tuto práci také nejdůležitější daní, je *daň z přidané hodnoty* (dále jen „DPH“). Tato daň je jako ostatní daně povinná a nenávratná platba do státního rozpočtu. V ČR je DPH upravena zákonem č. 235/2004 Sb. o dani z přidané hodnoty. (Zákon č.235/2004 sb., o dani z přidané hodnoty)

DPH je charakterizována jako daň (Široký, 2008):

- Všeobecná (podléhá jí téměř veškeré výrobky, zboží a služby)
- Vícestupňová (zdanění každého stupně při výrobě a dodání výrobků, zboží a služeb)
- Nepřímá (plátcí DPH nejsou subjekty, na které daň dopadá)
- Ze spotřeby (zatížena spotřeba zboží a služeb)

Předmětem DPH je dodání zboží a poskytnutí služby za úplatu osobou povinnou dani v rámci uskutečňování ekonomické činnosti, s místem plnění v tuzemsku a dále pak pořízení zboží z jiného členského státu EU a dovoz zboží ze třetích zemí. (Zákon č.235/2004 sb., o dani z přidané hodnoty §2 odst. 1)

V ČR je zaveden systém dvou sazeb – sazba základní, která je ve výši 21% a podléhá jí většina zboží a služeb, dále pak sazba snížená - první snížená sazba ve výši 15%, a druhá snížená 10%, tou jsou zvýhodněny například léky, knihy a nenahraditelná dětská výživa. (Zákon č.235/2004 sb., o dani z přidané hodnoty §47 odst. 1)

Plátce a neplátce DPH, aneb osobou povinnou k dani je každá osoba samostatně vykonávající ekonomickou činnost, která může a nemusí být plátcem DPH. Povinnost stát se plátcem nastává v případě, že obrat za 12 bezprostředně předcházejících po sobě jdoucích měsíců překročí částku 1 milion korun českých.

Plátcem se však osoba povinná dani může stát i dobrovolně a to například proto, že je to pro ni ekonomicky výhodnější. (Kubátová, 2015)

Spotřební daň je daň, jejímž předmětem, jak už název napovídá, je spotřeba. Vztahuje se na pět vybraných komodit – jedná se o daň z minerálních olejů, daň z lihu, daň z vína, daň z piva a daň z tabákových výrobků, u politiků je pro svoji „neviditelnost“ poměrně oblíbená. (Vančurová, Láchová, 2016)

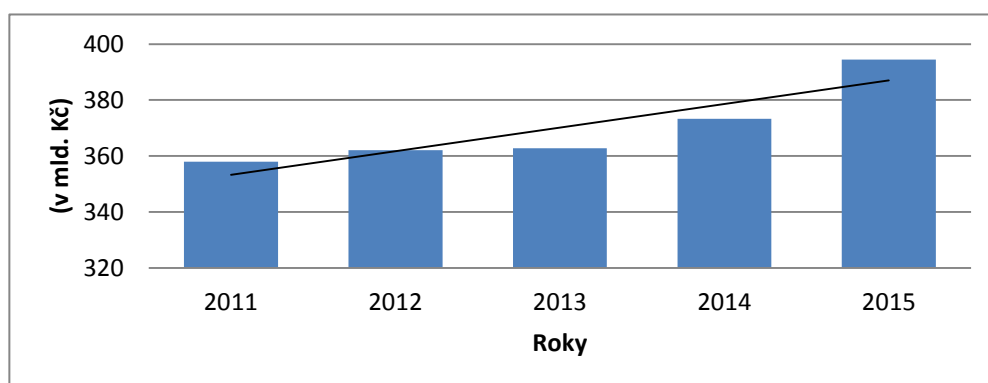
Nejnovější daní je *daň ekologická*, nebo také daň zelená, jenž našla své místo daně k ochraně životního prostředí roku 2008. Tato daň je spojena převážně s odvodem daní z pevných paliv či elektřiny. (Vančurová, Láchová, 2016)

Specifickou daní je *daň silniční*, u níž nelze jednoznačně říci, že je daní nepřímou, přesto je součástí. Předmětem daně jsou silniční motorová vozidla. U osobních vozidel musí vlastník tuto daň odvádět, pokud tato vozidla slouží k podnikání. (Finanční správa, 2017)

Daň dědická a darovací je již téměř zaniklá, od roku 2014 se tato daňová povinnost nevztahuje na rodinné příbuzné. Předměty této daně jsou od téhož roku pro fyzické i právnické osoby zařazeny do zákona o dani z příjmů. (Matzner, 2015)

Zvláštním případem je pojistné na veřejné zdravotní pojištění a pojistné na sociální zabezpečení a příspěvek na státní politiku zaměstnanosti, které nespadá do daní, ale má s nimi hodně společných prvků vzhledem k charakteru. V ČR se jedná o jednu z nejvyšších příjmů vybraných do státního rozpočtu.

V grafu 1 je znázorněn vývoj příjmů na sociální zabezpečení a příspěvků na státní politiku zaměstnanosti v období 2011 – 2015. Z grafu je vidět rostoucí tendence. (Český statistický úřad, 2015)

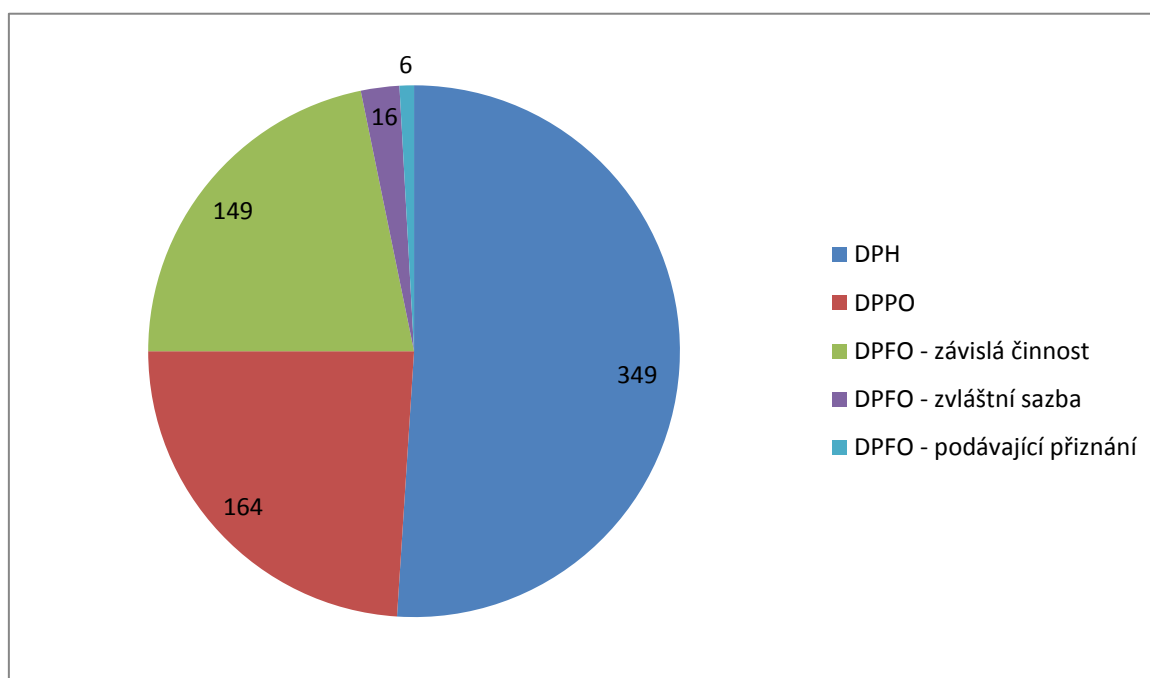


Graf 1: Výběr pojistného v ČR za rok 2011 až 2015.

1.4. Daňový mix

Pokud se hovoří o daňovém mixu určité země, jde vlastně o danou zemi vybrané a využívané daně. Jde o to, aby bylo rozložení daňového mixu pro stát co nejefektivnější. Ukazatelem tohoto mixu je podíl výkonu jednotlivých vybraných daní na celkových daňových příjmech. (Kubátová, Láchová, 2016)

Z grafu 2, znázorňujícího inkaso daní za rok 2016 (v mld. Kč), je jednoznačně vidět, že nejvyšší položkou odváděnou do státního rozpočtu v tomto roce je výnos z DPH.



Graf 2: Inkaso daní v ČR za rok 2016 (v mld. Kč).

Trend ve vyspělých státech v daňovém systému je takový, že dochází k převýšení výnosu z daní nepřímých oproti výnosu z daní přímých. Tento aspekt je odůvodněn zejména daným charakterem, kdy je konečný poplatník

spokojenější. Tyto daně jsou poměrně skryté, a když poplatník platí daň nepřímou, neuvědomuje si to tolik, jako u daní přímých. (Kubátová, 2015)

1.5. Správa daní

„Správa daně je postup, jehož cílem je správné zajištění a stanovení daní a zabezpečení jejich úhrady.“ (Vančurová, Láchová, 2016) Za tuto činnost odpovídá finanční správa ČR, která je soustavou správních orgánů pověřená správou daní.

Tato soustava je tvořena Generálním finančním ředitelstvím, Odvolacím finančním ředitelstvím a finančními úřady.

Daňový řád dále upravuje práva a povinnosti v rámci stanovených postupů jak správců daní, tak práva a povinnosti daňových subjektů a i třetích osob, které jim vznikají při správě daní. (Finanční správa, 2017)

2. Šedá ekonomika

Šedá ekonomika se v určité míře vyskytuje v každé zemi a nelze o ní jednoznačně tvrdit, že má na ekonomiku daného státu pouze negativní vliv. Avšak každá země se snaží podíl šedé ekonomiky udržovat v nižší míře a pro potlačení šedé ekonomiky zavádí různé nástroje. Jedním z nich může být právě i zavedení EET. (Fassmann, 2007)

2.1. Definice pojmu šedá ekonomika

Šedá ekonomika, nebo také stínová ekonomika je stav, kdy ekonomické aktivity nejsou zcela podchyceny – tedy uskuteční se potřebná činnost, ale neodvede se patřičná daň do státního rozpočtu.

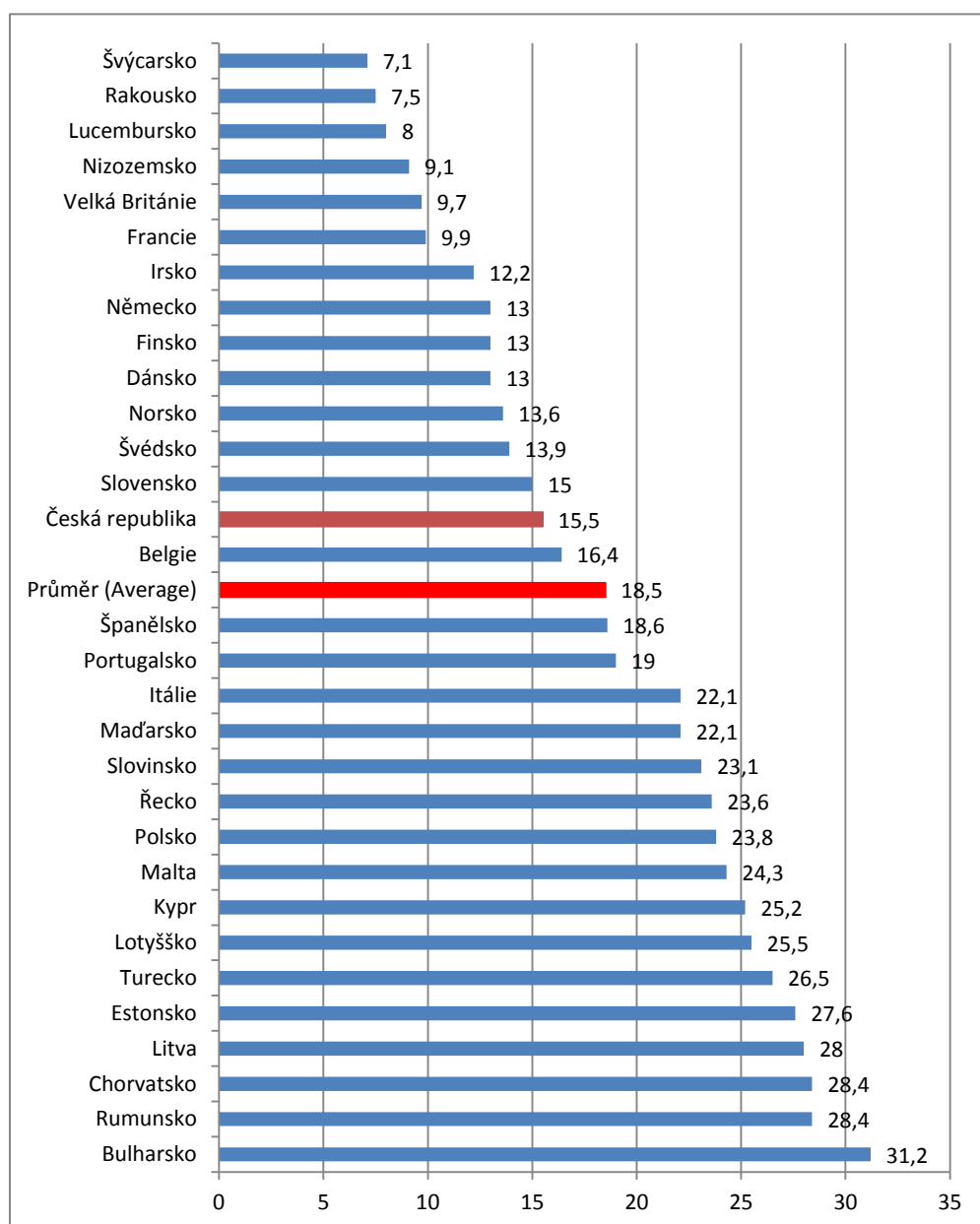
Jednu z mnoha definic šedé ekonomiky uvádějí autoři Fiala a Fialová ve svém Ekonomickém výkladovém slovníku: *„Část produkce, která nevchází do vykazovaných ukazatelů produkce vytvořené v ekonomice za určité období. Práce prováděné načerno. Vyskytuje se v ekonomice v oblastech, kde je činnost zakázána (hazardní hry, prostituce, soukromé podnikání apod.) nebo nabídka nepokrývá poptávku (nedostatek bytů či jakéhokoliv zboží), anebo z důvodu daňového úniku.“* (Fialová, Fiala, 2006)

2.2. Šedá ekonomika

Motivace ekonomických subjektů zapojit se do šedé ekonomiky vychází z více důvodů. Nejčastějšími důvody jsou redukce nákladů podniku, obcházení placení příspěvků na sociální pojištění a veřejné zdravotní pojištění či maximalizace zisků. Jde ale také o nadměrnou administrativní zátěž, příliš složité a velmi často se měnící daně. Ale také třeba o daňové zatížení v dané zemi a nepříliš vysokou daňovou morálku. Toto vše vede subjekty k šedé ekonomice.

V ČR patří mezi tři hlavní sektory s nejvyšším podílem aktivit šedé ekonomiky výroba, velkoobchod a maloobchod. Od roku 2009 je míra šedé ekonomiky okolo 15%, což je nižší než průměr stínové ekonomiky v zemích EU. (Holanová, 2015)

V grafu 3 – Podíl šedé ekonomiky na HDP k roku 2015, je zvýrazněna ČR oranžovou barvou a průměr v zemích EU červenou barvou. Nejvyšší podíl šedé ekonomiky 31,2% je v Bulharsku a naopak nejnižší podíl mají ve Švýcarsku a to pouhých 7,1 %. (Schneider, 2015)



Graf 3: Podíl šedé ekonomiky na HDP k roku 2015 v zemích EU (v %).

2.3. EET jako nástroj v boji proti šedé ekonomice

Každý stát se samozřejmě snaží o co nejkvalitnější účinnost výběru daní a v boji proti šedé ekonomice aplikuje řadu metod – jednou z těchto metod je právě zavedení EET, která byla v ČR navržena ministrem financí Andrejem Babišem. Států, kde je některá z forem evidování tržeb již zavedena je 14 v rámci Evropské unie, a patří mezi ně například Slovensko, Maďarsko, Itálie, Rakousko a Chorvatsko, které se stalo i největším vzorem pro zavedení evidence tržeb na území ČR. V Chorvatsku evidence tržeb funguje od roku 2013. (Case of Croatia, 2014)

Lidové noviny na základě studie společnosti EY a MasterCard tvrdí: *„Pokud by se podařilo potlačit neevidované příjmy, které protékají tuzemským hospodářstvím, státní kasa by si polepšila na daních téměř o 110 miliard korun ročně.“* (Lidové noviny, 2017)

Negativní stránky šedé ekonomiky

Největším problémem šedé ekonomiky je pravděpodobně to, že podkopává účinné státní řízení ekonomiky a narušuje celistvost daňového systému. Porušuje pracovněprávní pravidla, ale i pravidla pracovního trhu a bezpečnosti práce, a pokud se v daném státě zvýší podíl šedé ekonomiky, nastupuje významná ztráta výkonnosti ekonomiky státu. (Fassmann, 2007)

Pozitivní stránky šedé ekonomiky

Šedá ekonomika není čistě jen záporná, ale má i své pozitivní stránky. Především upozorňuje na chyby ekonomiky daného státu a na různé mezery v zákonech či na nedostatečnou autoritu správních orgánů. Šedá ekonomika ve zdravé míře může být považována za pilíř sociální stability, kdy v těžkých dobách umožňuje přežití řadě obyvatel. (Fassmann, 2007)

3. Elektronická evidence tržeb

V následující kapitole se autor bude věnovat zavedení EET v ČR, od definování pojmu, legislativního vymezení EET až po samotné fungování systému EET na území ČR.

3.1. Definice Elektronické evidence tržeb

EET je upravena zákonem č. 112/2016 Sb., o evidenci tržeb, jenž přišel v platnosti dne 13. dubna 2016 na základě odsouhlasení poslanecké sněmovny a nabyl účinnosti dne 1. prosince 2016. V souvislosti s EET je také spojen zákon č. 113/2016 Sb., zákon, kterým se mění některé zákony v souvislosti s přijetím zákona o evidenci tržeb a vyhláška č. 269/2016 Sb., vyhláška o způsobu tvorby podpisového kódu poplatníka a bezpečnostního kódu poplatníka. (Etrzby.cz, 2017)

Na oficiálních stránkách Finanční správy je elektronická evidence tržeb definována následovně (EET, E-tržby): *„Moderní systém rychlé komunikace mezi podnikateli a Finanční správou ČR. Každá hotovostní tržba podnikatele bude v okamžiku zaplacení zaevidována prostřednictvím internetu v centrálním datovém uložišti Finanční správy, a jako potvrzení bude zaslán zpět unikátní kód, který podnikatel uvede na účtenku.“* (Finanční správa, 2016)

Krácení daňové povinnosti se v některých oblastech podnikání nejen v ČR stalo téměř běžnou záležitostí a zavedení EET je jednou z mnoha metod, pomocí které chce ČR bojovat s tímto problémem.

Dle slov ministra financí ČR Andreje Babiše, je dalším důvodem pro zavedení EET nastavení spravedlnosti co se týče odvodu daní, neboť někteří podnikatelé svou daňovou povinnost plní poctivě a ve správné výši a jiní se této povinnosti vyhýbají a získávají tím oproti těm poctivým finanční zvýhodnění.

Poctiví podnikatelé by nemuseli být tolik zatěžováni namátkovými daňovými kontrolami a snížila by se také administrativa s tím spojená. (Etrzby.cz, 2017)

Po zavedení EET se předpokládá vyšší příjem do státního rozpočtu a tedy snížení státního schodku. Dle odhadu ministerstva financí by se díky tomuto zavedení mělo za 5 let vybrat jen z prvních dvou sektorů, tj. pohostinství, ubytovací služby a obchod, navíc až o 60 miliard Kč, což je asi 12 mld. ročně. (Ministerstvo financí, 2017)

V den, kdy byl zákon č. 112/2016 Sb., o evidenci tržeb, odsouhlasen, se také v poslanecké sněmovně odsouhlasilo snížení sazby daně v sektoru pohostinství, a to z 21% na druhou sníženou sazbu 15%. S výjimkou alkoholu, tabákových výrobků a doplňkového sortimentu, kdy toto bude dále podléhat stejné sazbě daně. (Etrzby.cz, 2017)

Subjekty EET

Osobou povinnou evidovat tržby je poplatník daně z příjmů fyzických nebo právnických osob, pokud mu plynou evidované tržby. Evidovanou tržbou je myšlena taková platba, jenž splňuje formální náležitosti, tím je dle zákona č. 112/2016 Sb., o evidenci tržeb, § 5) a která zároveň zakládá rozhodný příjem. (Zákon č. 112/2016 Sb., o evidenci tržeb, § 6)

Objekty EET

Povinnost evidovat se vztahuje na platby v:

- V hotovosti,
- platební kartou,
- šekem,
- směnkou,
- v jiných formách, které mají charakter obdobný předchozím formám (např. dárkové karty, poukázky na zboží a služby - kam patří též stravenky, dále i platby prostřednictvím žetonů apod., včetně bitcoinů),
- započtením kauce nebo obdobné jistoty složené ze způsobů podle předchozích bodů.

Výjimkou na kterou se povinnost evidence elektronické tržby nevztahuje je při převodu peněz z účtu na účet, či při vkladu peněz na účet. (Etrzby.cz, 2017)

3.2. Harmonogram zavádění EET

V ČR je zákon o evidenci tržeb v platnosti 1. prosince 2016. Spuštění je rozvrženo do 4 fází. Hlavním důvodem tohoto rozvržení je zajištění dostatečného času se na zavedení EET připravit co se týče nastudování nové platné legislativy, ale také po technické stránce. Poplatníkům daní z příjmů fyzických osob, kterým v daném roce vznikla nově povinnost své příjmy evidovat, byla poskytnuta jednorázová sleva na dani ve výši 5 000 Kč, která měla pomoci vyrovnat se s vzniklými náklady ve spojení se zavedením EET. (Ministerstvo financí ČR, 2016)

První fáze byla spuštěna 1. prosince 2016 a týkala se subjektů působících v sektoru pohostinství a stravování, avšak v této fázi zatím nejsou dotčeny služby „s sebou“. Jde o subjekty, které nabízejí jídla či nápoje k okamžité konzumaci jako jsou například kavárny, restaurace nebo hospody. Dále v této fázi začala povinnost evidovat své tržby v sektoru ubytování, většinou jde o krátkodobé ubytování, jako jsou hotely, ubytovny, penziony ale i tábořiště a kempy. V Klasifikace ekonomických činnosti „NACE“ jsou tyto činnosti uvedeny pod čísly 55 a 56. Povinnost se nevztahuje na sektor zdravotní a sociální péče, jako jsou třeba lázně, v „NACE“ uvedeno pod číslem 96 a 97.

Druhá fáze odstartovala 1. března 2017. V druhé fázi se povinnost evidovat týká maloobchodu a velkoobchodu. V případě velkoobchodu i maloobchodu je však výjimka, která evidování nepodléhá, a to u prodeje motorových vozidel.

Třetí fáze bude plně zavedena dne 1. března 2018 a jsou zde ostatní činnosti, které nejsou zahrnuty v první, druhé či čtvrté fázi. V sektoru stravování a pohostinství se bude vztahovat i na služby „s sebou“. Dále bude evidování nově podléhat například rostlinná a živočišná výroba. Podnikatelé ve výrobě,

jedná se o pekaře, cukráře a řezníky nebo také svobodná povolání obsahující veterinární činnost, zdravotní péči nebo třeba právníckou činnost.

Čtvrtá fáze je i fází poslední, která by měla začít fungovat od 1. června 2018 a bude se týkat řemeslné a výrobní činnosti. V tomto sektoru je zahrnuta výroba textilů a oděvů, zpracovávání dřeva, výroba papírů a výrobky z papíru, výroba kovových konstrukcí, opravy a instalace ale i poskytování ostatních služeb, jako je kadeřnická či manikérská činnost a podobně. (Časopis Ekonom, vydání č. 41)

3.3. Modely evidování EET

EET se vyskytuje i v některých státech EU. Ve státech, kde obdoba EET již plně funguje, lze definovat 3 hlavní modely pro evidování tržeb: **Offline evidence** pomocí registračních pokladen, za druhé **Online evidence tržeb** a jako poslední, nepříliš využívaný, je **model kombinovaný**.

Registrační pokladny s tzv. fiskální pamětí jsou pokladny vybavené technickým zařízením pro jednorázový a neměnný zápis výsledných údajů z provozní paměti, které umožňuje tisk uložených údajů pomocí pokladny, nebo pomocí zařízení jiného typu, než jeho je součástí. Registrační pokladny byly v tuzemsku zamítnuty, a to především kvůli vysokým pořizovacím nákladům a také kvůli lehčímu zneužití.

Pro potřeby ČR byl jako nejvhodnější zvolen model, který využívá i Chorvatsko a to **Online model**, který funguje tak, že v okamžiku provedení každé jednotlivé transakce se data okamžitě odešlou na úložiště finanční správy. Je tedy téměř nereálná šance data zpětně změnit, či smazat. K tomuto modelu je ale potřeba mít zajištěný přístup k internetu. (Vejvodová, 2015)

Jako hlavní důvody, proč si ministerstvo vybralo *Online model* uvedlo:

- a) Dané řešení je nejjednodušší a nejefektivnější,

- b) informace o transakci se ministerstvo dozví rovnou, není možnost manipulace s daty,
- c) data jsou uložena na úložišti finanční správy a mohou sloužit jako podklady, například pro analýzy daňových kontrol,
- d) online řešení je také nejjednodušší pro podnikatele a také nejlevnější z modelů,
- e) podnikatelé si mohou vybrat dle svých možností a dle výhodnosti, které zařízení zvolí – chytrý telefon, tablet, počítač.

Posledním využívaným modelem je tedy kombinací dvou výše zmiňovaných a je využíván například v Maďarsku. **Kombinovaný model** patří mezi ty nejméně rozšířené, jelikož je velmi složitý a také nákladný. (Ministerstvo financí ČR, 2016)

3.4. Technické řešení tržeb v prostředí EET

V následujícím textu bude popsáno technické řešení, jedná se o specifikaci potřeby, co je potřeba mít k započítání evidovat své tržby.

Před začátkem evidování

Pokud má podnikatel povinnost evidovat své tržby, musí se prvně registrovat a to tak, že si požádá o autentizační údaje do webové aplikace elektronické evidence tržeb, tyto údaje slouží jako přihlašovací údaje na portál správce daně.

Podnikatel si zadá počet svých provozoven a následně mu bude vygenerován unikátní certifikát. Tento certifikát si podnikatel musí nainstalovat do svého pokladního zařízení a pomocí něj finanční správa identifikuje platby od daného podnikatelského subjektu. (Vládní návrh zákona o evidenci tržeb § 17).

Co je k evidování tržeb potřeba

V první řadě je potřeba, aby technické zařízení bylo připojeno k internetu a byl tedy zajištěn online přístup k portálu finanční správy. Jaké zařízení si podnikatel vybere, stejně tak který ze softwaru zvolí, je čistě na jeho uvážení – avšak musí být schopen odeslat datovou zprávu a vydat zákazníkovi účtenku. (Technické řešení, 2016)

Online systém funguje stručně v následujících krocích (Technické řešení, 2016):

1. podnikatel odešle pomocí svého zařízení (chytrý telefon, pokladna, počítač, tablet,...) datovou zprávu ve formátu XML na portál finanční správy,
2. po přijetí datové zprávy zašle finanční správa potvrzení o přijetí s unikátním kódem účtenky,
3. podnikatel tuto účtenku vytiskne a předá zákazníkovi, který ovšem není povinen účtenku převzít,
4. pokud zákazník účtenku převzal, může si ji ověřit prostřednictvím webové aplikace finanční správy.
5. Informace, které se datovou zprávou zasílají, jsou obsaženy v §9 vládního návrhu zákona o evidenci. Datová zpráva by měla obsahovat:
 - daňové identifikační číslo poplatníka
 - označení provozovny
 - označení pokladního zařízení, na kterém je tržba evidována
 - pořadové číslo účtenky
 - datum a čas přijetí tržby
 - celkovou částku tržby

- bezpečnostní kód poplatníka
- podpisový kód poplatníka
- údaj, zda je tržba evidována v běžném či zjednodušeném režimu.

3.5. Zjednodušený režim

Vládní návrh zákona o evidenci tržeb počítá také s tím, že pro některé segmenty podnikatelské činnosti je velmi obtížné mít neustále zajištěné připojení k internetu, které je pro evidenci tržeb nezbytné. Pokud by to podnikatelskému subjektu mělo závažně zkomplikovat plynulý chod jeho činnosti, může si zažádat správce daně povolení k zjednodušenému režimu.

V § 23, zákona o evidenci tržeb, se následně dozvíme, že evidování tržeb ve zjednodušeném režimu probíhá stejně jako v normálním režimu, s tím rozdílem, že lhůta, do kdy musí podnikatel odeslat data na úložiště finanční správy, je prodloužená na 5 dnů. (Vládní návrh zákona o evidenci tržeb § 23)

3.6. Účtenková loterie

Účtenková loterie, neboli Účtenkovka bude podpůrným nástrojem pro efektivitu evidence tržeb a výběr daní.

Na Slovensku mají tuto loterii od roku 2013 a funguje tak, že si zákazník po obdržení účtenky může zkontrolovat údaje z účtenky na příslušné internetové stránce. V ČR se plánují webové stránky "Účtenkovka.cz", kde bude možné jeho zapojení do soutěže o hodnotné ceny.

Pokud zákazníkovi nepůjdou údaje z účtenky zadat, může zákazník s touto účtenkou kontaktovat kontrolní orgán a ten tímto získá veškeré informace o podnikateli, který má možná v evidování nesprávnosti. Vláda navíc k tomuto chování zákazníka motivuje tím, že taková neplatná účtenka má možnost vyhrát ještě hodnotnější ceny. (Hovorka, 2016)

V české "Účtenkovce" bude 25 tisíc výher a zajistí ji německá nadnárodní společnost Wincor Nixdorf společně se Sazkou. Ministerstvo financí ČR plánuje mezi lidi za rok 2017 rozdělit až 65 milionů Kč. (Žurovec, 2017)

Ovšem tyto vysoké výhry si daňový poplatníci zaplatí sami a nejsou to malé náklady. Společnost Wincor Nixdorf si od ministerstva financí přijde měsíčně na částku vyšší jak 1 mil. Kč a k tomu se ministerstvo zavázalo proplácet každou sms zprávu spojenou s provozem účtenkovky. Celková hodnota je tedy vyčíslena na 61 967 100 Kč bez DPH, což znamená pro daňové poplatníky zhruba 6 milionu Kč ročně. Začátek spuštění loterie v ČR se plánuje na září roku 2017. (Hovorka, 2016)

3.7. Kontroly a sankce

Kontrolu nad plněním tohoto nového zákona, bude mít na starost finanční správa či celní správa.

Informační systém EET přijímá a kontroluje informace o nákupu, tyto informace dále zpracuje a ukládá do evidence o kontrole. Kontrolor provede nákup a sleduje, zda byl správně zaevidován. Informační systém ADIS ověřuje registraci poplatníka k daním.

Pokud pověřená kontrola zjistí porušení zákona, výše sankce pro podnikatele může být až 500 000 Kč a v krajním případě dokonce uzavření provozovny. (Vládní návrh zákona o evidenci tržeb § 28, § 31)

3.8. Náklady pro podnikatele

V otázce EET je často zmiňována vysoká nákladovost, především pro malé živnostníky, která může být i příčinou zániku jejich podnikání. V této kapitole se autor bude věnovat rozboru těchto nákladů, které podnikatelským subjektům ve spojení se zavedením EET vzniknou.

Pořízení zařízení pro evidování tržeb

Pokud již má podnikatelský subjekt adekvátní zařízení, tedy registrační pokladnu s připojením k internetu, nemusí si novou pokladnu se zabudovaným systémem nutně pořizovat, avšak je potřeba instalace pokladního softwaru. Cena za tento upgrade stávajícího zařízení je různá a závislá především na počtu pokladen, druhu těchto pokladen a na složitosti technické práce se zavedením související. Částka ale bude v minimální výši 4 tisíc a může se dostat až na 10 tis. Kč. (Asociace malých a středních podniků a živnostníků ČR, 2015)

Pokud je potřeba koupit si nový pokladní systém, což nastává u podnikatelů, kteří měli například zastaralé zařízení, které nejde připojit k síti, nebo se podnikatel pro nákup nového pokladního zařízení rozhodne dobrovolně, vzniknou mu náklady podle toho, pro jaký typ zařízení se rozhodne.

V ČR totiž žádný zákon nenařizuje podnikatelům typ zařízení a mohou si svobodně vybrat. (Technické řešení, 2016)

Pro malé podnikatele je tedy nejvíce výhodné využít *chytrý telefon či tablet*, který se dá připojit na tiskárnu. Jednorázové náklady pak podle odhadu budou minimálně asi 5 000 Kč bez DPH. Pokud tedy počítáme pořízení chytrého telefonu či tabletu kolem 2 000 Kč bez DPH, pořízení bezdrátové tiskárny může vyjít také cca na 2 000 Kč bez DPH a měsíční cena za software je do 250 Kč. (Eltržby.cz, 2015)

V případě *středně velkých až velkých subjektů* je už více vyžadující na základě množství vydaných účtenek, které se mohou pohybovat v několika desítkách účtenek za den, pořízení *PC pokladen*, které jsou už i schopné samy vytisknout účtenku bez nutnosti připojení dalšího zařízení. Zde musejí podnikatelé počítat s částkou vyšší a to 20. 000 Kč až 60.000 Kč za jednu takovou pokladnu. Tato částka je včetně zabudovaného softwaru, ale je zde potřeba provádět pravidelnou údržbu systému od 400 Kč měsíčně. (Eltržby.cz, 2015)

3.9. Studie proveditelnosti EET zpracováno společností BDO

Ministerstvo financí ČR si zaplatilo společnost BDO, která se zabývá poradenskými službami, aby zpracovala studii proveditelnosti k projektu EET. V následující kapitole budou popsány výsledky vyplývající z této studie. Jedná se především o vyčíslení nákladů, které se zavedením EET vznikly státu a o finanční přínosy pro stát.

3.9.1. Očekávané příjmy po zavedení EET

Ve výzkumu společnosti BDO, se počítá jen s jedním přínosem a tím je vyšší výběr daní. Ostatní přínosy, jako je snížení šedé ekonomiky, kultivace podnikatelského prostředí a podobné, nejsou v této studii kvantifikované.

U tohoto přínosu byla realizována kvantifikace přínosu vyčíslena pomocí dvou metod, a to:

- a) Kvantifikací přínosu prostřednictvím snížení podílu šedé ekonomiky,
- b) Kvantifikací přínosu prostřednictvím snížení odchylky ve výběru daní, tzv. VAT Gap.

Kvantifikace prostřednictvím snížení podílu šedé ekonomiky

Jako první z metod, kterou se společnost BDO rozhodla kvantifikovat přínosy, bylo pomocí snížení podílu šedé ekonomiky. Schneider odhaduje velikost šedé ekonomiky v ČR za rok 2013 na 15,5% což představuje asi 596 mld. Kč. (Schneider, 2013)

Avšak ve studii BDO zmiňují, že rozsah šedé ekonomiky není v každém odvětví stejný, nejvyšší podíl, který činí až 25% z celé produkce je v sektoru stavebnictví a nejmenší naopak v sektoru hornictví či bankovních službách.

Dle statistického úřadu je velikost šedé ekonomiky nadprůměrná u 4 sektorů, kterými jsou: stavebnictví; obchod, opravy motorových vozidel a spotřební zboží; pohostinství a ubytování; doprava a telekomunikace. Předpokládá se, že šedá ekonomika u těchto sektorů je kolem 200 mld. Kč. Společnost BDO pro svůj výzkum ale počítá i s jinými sektory (zemědělství, služby,...) a tak jako finální číslo pro základ výpočtu daně zvolili 400 mld. Kč.

V tabulce 1 jsou výsledky propočtů společnosti BDO pomocí první metody.

Tabulka 1: Výsledky šetření společnosti BDO.

Scénář	pesimistický	konzervativní	optimistický
% transferu šedé ekonomiky	1%	3%	5%
Přínos (navýšení daně)	4 mld. Kč	12 mld. Kč	20 mld. Kč

Zdroj: BDO, 2015

Kvantifikace metodou VAT Gap

K tomuto propočtu využila společnost studii Evropské komise „*Study to quantify and analyse the VAT Gap in the EU-27 Member States*“. Je zde vyjádřen podíl na celkové daňové mezeře jako podíl spotřeby domácností (61,7%) a na daňové mezeře DPH (3,267 mld. Euro – 84,9 mld. Kč).

Postoj společnosti BDO k daňové mezeře uvádí ve své studii (2015): „*Samozřejmě, projekce dokonalého potlačení mezery je nereálná a v nejlepším státě EU (Holandsko, Finsko) představuje 5%. Dosažení mediánu zemí EU (cca 15%) je pro účely odhadu přiměřené jako maximální dosažitelná hodnota. Za rok 2012 byla hodnota daňové mezery DPH 22%. To znamená, že*

v celkovém vyjádření by byla maximální dosažitelná hodnota 27 mld. Kč. BDO odhadlo dosažení této hodnoty v jednotlivých letech viz tabulka 2:

Tabulka 2: Hodnota daňové mezery.

Rok	2016	2017	2018	2019-21	2022-24
% z předpokládané maximální dosažené hodnoty	10%	25%	40%	50%	60%
Suma (v Kč)	2,7 mld.	6,75 mld.	10,8 mld.	13,5 mld.	16,2 mld.

Zdroj: BDO, 2015

3.9.2. Očekávané náklady spojené se zavedením EET

Společnost BDO rozdělila náklady spojené se zavedením EET do dvou skupin, a to na iniciační a provozní náklady.

Iniciační náklady jsou jednorázové náklady, které jsou spojeny pouze s okamžikem realizace EET a jsou společností BDO odhadnuty na **390 907 355 Kč**. Mezi tyto náklady se řadí například různé znalecké posudky, PR, konzultace, kreativitu, průzkumy trhu, nákupy médií a tak dále.

Druhou položkou jsou náklady provozní odhadnuty částkou **417 479 245 Kč**. Jedná se o náklady spojené s provozem systému EET v systémech ČP, provoz technického callcentra ČP či provoz zákaznického callcentra ČP a samozřejmě mzdové náklady. (BDO výzkum, 2015)

**KOMPARACE FUNGOVÁNÍ
EVIDENCE TRŽEB VE
VYBRANÝCH ZEMÍCH**

4. EET ve vybraných zemích Evropské Unie

Elektronická evidence tržeb, nebo alespoň jakási obdoba evidence je již v některých zemích EU zavedena, v zemích EU se eviduje již v 14 státech a jsou jimi: Belgie, Bulharsko, Itálie, Kypr, Litva, Maďarsko, Malta, Polsko, Rakousko, Rumunsko, Řecko, Slovensko, Slovinsko a Švédsko. Mimo EU to jsou státy: Černá hora, Srbsko, Turecko a Ukrajina. V této kapitole budou pospány systémy evidence tržeb v Chorvatsku a na Slovensku a následně bude provedena komparace. (Etrzyby.cz, 2017)

4.1. EET v Chorvatsku

V Chorvatsku se především řešily nízké obraty podnikatelů. Vzniklo proto podezření, že podnikatelé často tržby neevidují, nevydávají účtenky nebo s nimi manipulují. Pravdou také je, že Chorvatsko patří mezi státy s jedním z nejvyšších podílů šedé ekonomiky, v roce 2015 tvořila šedá ekonomika asi 27,7% na HDP. Na základě tohoto se ministerstvo Chorvatské republiky rozhodlo pro zavedení EET. (Schneider, 2015)

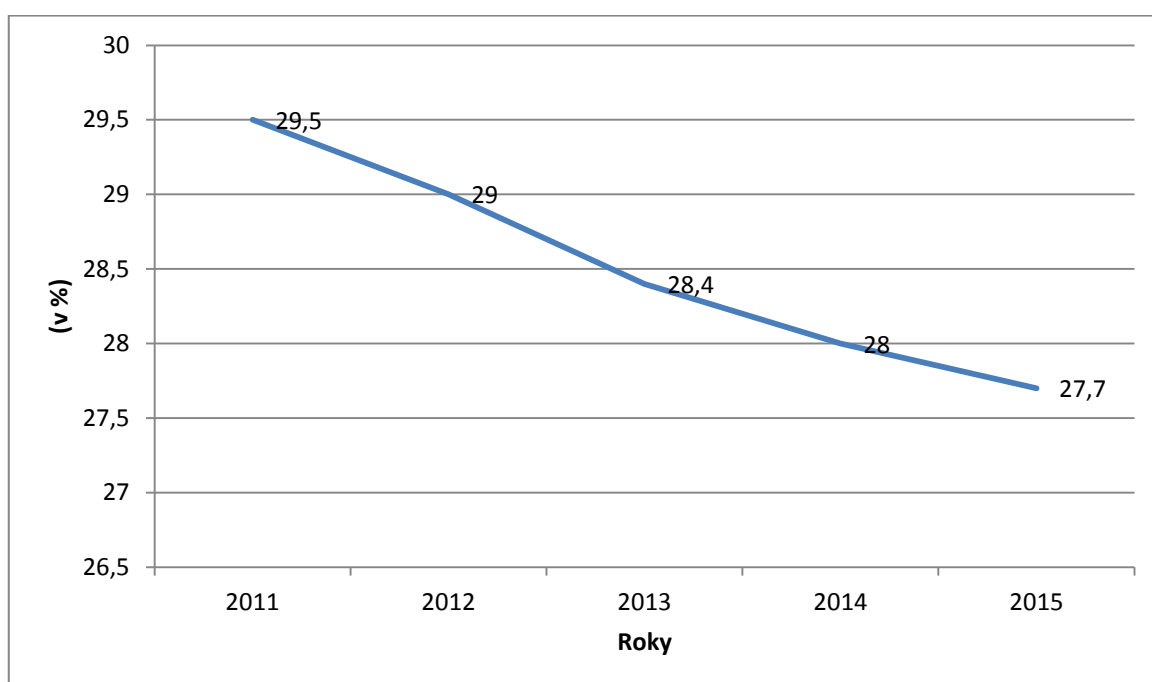
Evidenci Chorvatsko spustilo roku 2013 a zvolilo si pro své potřeby Online model.

I v Chorvatsku se zaváděla povinnost evidovat své tržby postupně dle podnikatelských subjektů, konkrétně ve třech hlavních vlnách.

V první fázi se povinnost taktéž vztahovala jako v ČR na sektor pohostinství, dále se rozšiřovala postupně na téměř všechny sektory podnikání. S výjimkou prodejců své vlastní vypěstované zeleniny či ovoce, na farmářských trzích, kteří jsou od této povinnosti osvobozeni. (Radačicová, 2016)

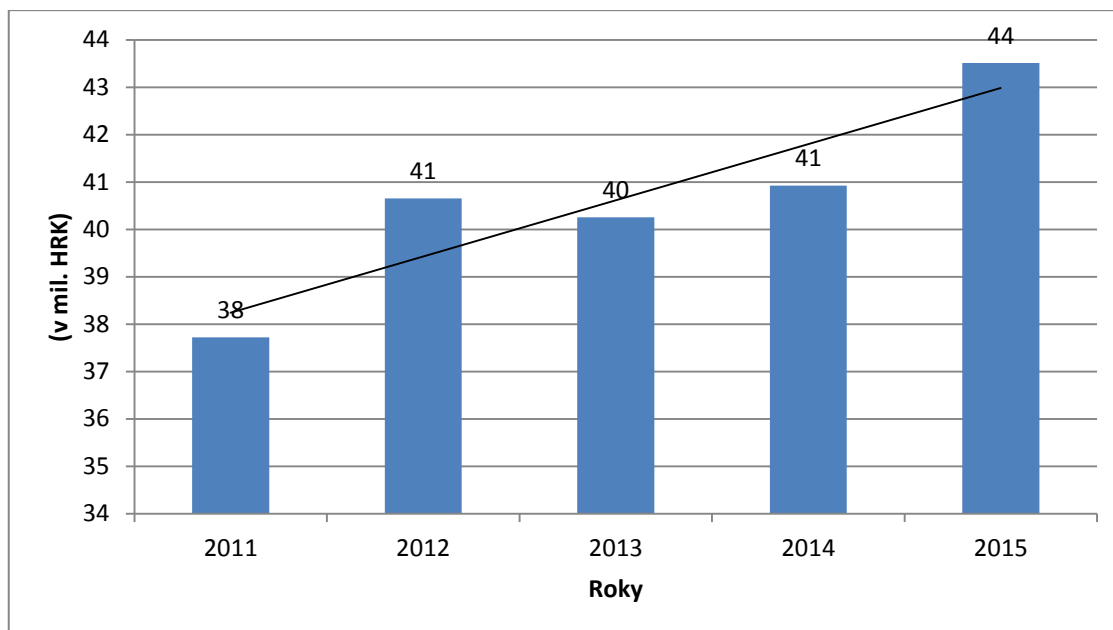
4.1.1. Změny po zavedení EET

Jedním z hlavních důvodů pro zavedení EET v Chorvatsku byla nadprůměrně vysoká míra šedé ekonomiky v této zemi. Z grafu 4 znázorňující vývoj šedé ekonomiky v Chorvatsku od roku 2011 do roku 2015 (podíl šedé ekonomiky na HDP), lze vidět, že stav šedé ekonomiky postupně od roku 2011 klesá, není zde však viditelně vyšší skok dolů po zavedení EET v roce 2013 a tak se dá těžko říci, jak moc toto opatření v boji proti šedé ekonomice bylo efektivní.



Graf 4: Vývoj šedé ekonomiky v Chorvatsku 2011 - 2015.

Druhým velkým problémem bylo vyhýbání se odvodu daní do státního rozpočtu, to se mělo po zavedení EET také změnit k lepšímu. V grafu č. 5 je znázorněna výše inkasa DPH v letech 2011 – 2015.



Graf 5: Výše inkasa DPH v Chorvatsku 2011 - 2015.

Z grafu 5, je vidět, že v roce zavedení EET tedy v roce 2013 bylo na DPH vybráno méně než v roce předešlém. Avšak v tomto roce Chorvatsko vstupovalo do Evropské Unie a v zemi nastalo více ekonomických změn.

Jedná se třeba o změny ve snížení sazby daně v pohostinství z 25% na pouhých 10% a naopak úplně zrušit 0% zdanění, kterému dřív podléhali třeba mléčné výrobky či chleba. Jde o nařízení vlády EU, kdy nejnižší možná sazba daně musí být ve výši 5%. (Republic of Croatia – Ministry of Finance, 2015; European commission, 2015)

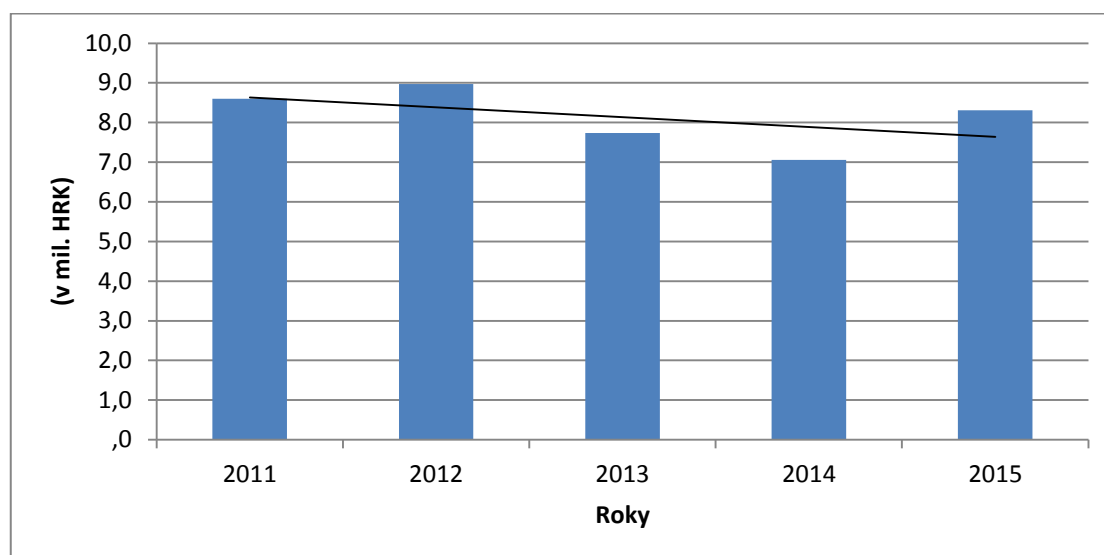
V dalších letech, tedy v roce 2014 a 2015 je již vidět na inkasu DPH rostoucí tendence.

Vláda v roce 2014 zdanění v sektoru pohostinství navýšila na 13% a v letošním roce 2017 se zavádí zpět na původní základní sazbu daně a to 25%, lze tedy tvrdit, že samotné zavedení EET příliš nestačilo. (Radačičová, 2016)

Podle analýzy MFČR z roku 2015 došlo v Chorvatsku po zavedení tohoto systému k zásadnímu nárůstu tržeb u podnikatelských subjektů. Dle dat

z MFČR se jednalo až od 55%-ní nárůst vykázaných tržeb. V případě maloobchodů byl tento nárůst o 28% vyšší, jak v předchozím období. (Ministerstvo financí ČR, 2015)

V grafu 6 se znázorňuje výběr daní z příjmu, zisku a kapitálového majetku v letech 2011 – 2015.



Graf 6: Výběr daní z příjmu, zisku a kapitálového majetku 2011 - 2015.

Zavedení EET v Chorvatsku celkově nezhoršilo předchozí stav ekonomiky, ale nestačilo ani k výraznějšímu snížení státního schodku. Ovšem jako největší plus je v analýze Tot & Detelej uvedeno, že občanům se dostalo do podvědomí, že tento systém vede ke zvýšení morálky, co se týče daňové povinnosti a transparentnějšímu podnikání. (Tot & Detelej, 2014)

4.1.2. Rozdíly chorvatského a českého systému

Český ministr financí Andrej Babiš Chorvatsko uvádí jako příklad, kde evidence tržeb skvěle funguje a touto zemí se také inspiroval pro zavedení EET i na území ČR. Ačkoli je český systém evidování inspirován právě tím chorvatským, lze nalézt pár zásadních rozdílů.

Prvním rozdílem je například zjednodušený režim, který Chorvatsko svým podnikatelským subjektům neumožňuje a podnikatelé, kteří nemají možnost mít neustále přístup k internetu, musejí evidovat listinně. (Zákon o fiskalizaci u prometu gotovinom § 20)

Další významnou odchylkou od českého zákona je povinnost chorvatských zákazníků, ti musejí převzít od podnikatele účtenku. To lze dočíst v chorvatském zákoně o evidování. (Zákon o fiskalizaci u prometu gotovinom § 25 a §26)

Čeští podnikatelé také nemusí hlásit každé ráno svůj hotovostní zůstatek v pokladně. V Chorvatsku tuto povinnost mají, kdy jejich obsah musejí nahlásit systému a pokud hotovost v pokladně při fyzické kontrole neseďí, mohou být i sankciováni. Po uzavření pokladen už tedy nemůžou žádného zákazníka obsloužit. (Dostál, 2015)

Lišit se budou i výše sankcí. Chorvatsko je o dost přísnější, jak ČR. Jejich nejvyšší pokuty mohou dosáhnout v přepočtu na české koruny až 1,8 mil. oproti tomu v ČR hrozí za porušení zákona pokuta v maximální výši 0,5 mil Kč. (Dostál, 2015)

4.2. EET na Slovensku

Slovensko se rozhodlo s šedou ekonomikou bojovat pomocí registračních pokladen, které byly 1. ledna 2008 uzákoněny zákonem č. 289/2008 Z. z. o používání elektronickej registračnej pokladnice. Zákon je v platnosti od roku 2012. (bod 1. zákona č. 289/2008 Z.z., o používání elektronickej registračnej pokladnice a o zmene a doplnení zákona Slovenskej národnej rady)

Z počátku zavedení Slovensko využívalo pouze registrační pokladny v Offline režimu. Avšak tento model je poměrně zastaralý a speciálně pro stát nevýhodný. Největším problémem je poměrně snadná manipulace s daty, finanční správa nemá data v okamžiku prodeje, ale až v momentu fyzické kontroly. Mezitím si podnikatel provedené transakce může upravit, či úplně

vymazat. Proto se od roku 2015 zavádí i model velmi podobný Online českému či chorvatskému a to evidování pomocí virtuální registrační pokladny. (Používanie elektronických registračních pokladní, 2015)

Podnikatelé si ale mohou vybrat, zda budou odvádět pomocí elektronické registrační pokladny či pomocí virtuální registrační pokladny. Co se týče nákladovosti, jsou virtuální registrační pokladny pro podnikatele výhodnější.

Používání registrační pokladny či virtuální registrační pokladny se vztahuje na každou fyzickou, nebo právnickou osobu, která na základě oprávnění o podnikání prodává výrobek či poskytuje služby (uvedeno v příloze č. 1 zákona o ERP), přičemž za to přijímá tržby v hotovosti nebo pomocí platební karty. (Používanie elektronických registračních pokladní, 2015)

I na Slovensku ovšem mají pár výjimek, na které se povinnost nevztahuje, mezi výjimky lze zařadit například opravu plynových spotřebičů a elektrospotřebičů, pronájem nemovitostí, dále se povinnost evidovat tržby nevztahuje na služby poskytované občanům s těžkým zdravotním postižením.

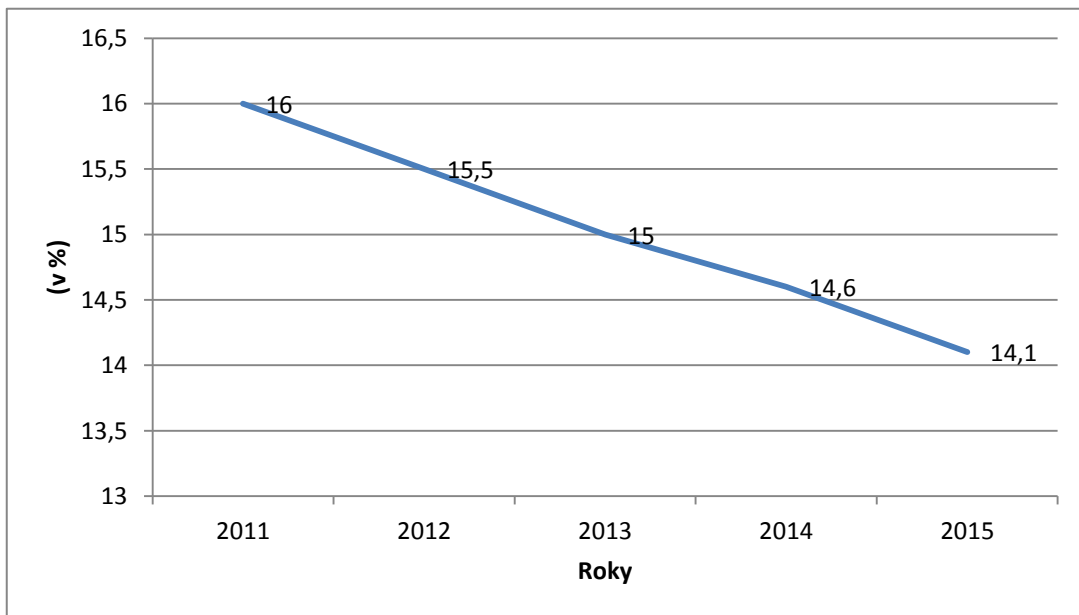
Avšak od 1.4.2015 proběhla velká novelizace zákona a povinnost evidovat se rozšířila na další subjekty, například na taxi služby, reklamní agentury či poradenské služby. (Používanie elektronických registračních pokladní, 2015)

4.2.1. Změny po zavedení registračních pokladen na Slovensku

Velkou nadějí vkládalo Slovensko do své účtenkové loterie, ta bohužel neměla takový účinek, jaký byl předpokládán. Spuštěná byla roku 2013 a ten rok se na DPH vybralo 4,74 mld. EUR a účtenková loterie z toho přispěla jen pouhými 7 až 8 mil. EUR. (Kalousek, 2015)

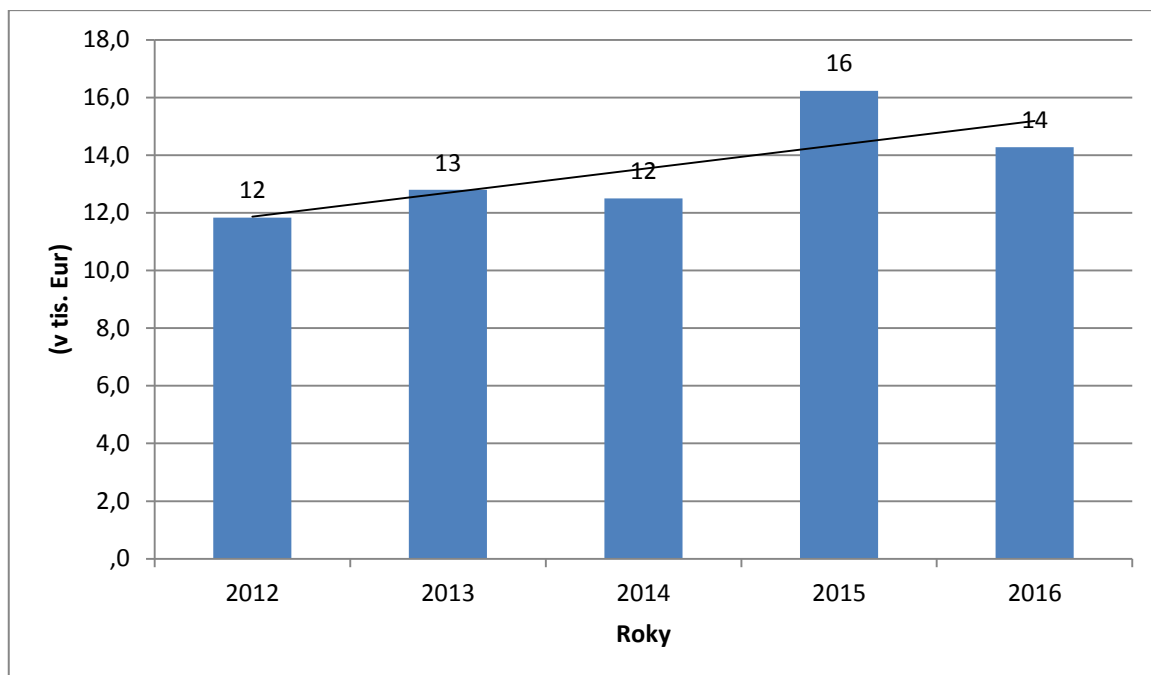
Jak je vidět z grafu 7 o vývoji šedé ekonomiky na Slovensku v období od roku 2011 do roku 2015, míra šedé ekonomiky se v roce 2015 dostala na 14%, což je ještě nižší, jak v ČR. Dále je z grafu 7 vidět poměrně vysoký pokles šedé

ekonomiky za toto období. Z původních 16%, na kterých Slovensko v roce 2011 začínalo, se podařilo snížit podíl šedé ekonomiky o 2%. (Schneider, 2015)



Graf 7: Vývoj šedé ekonomiky na Slovensku 2011 - 2015.

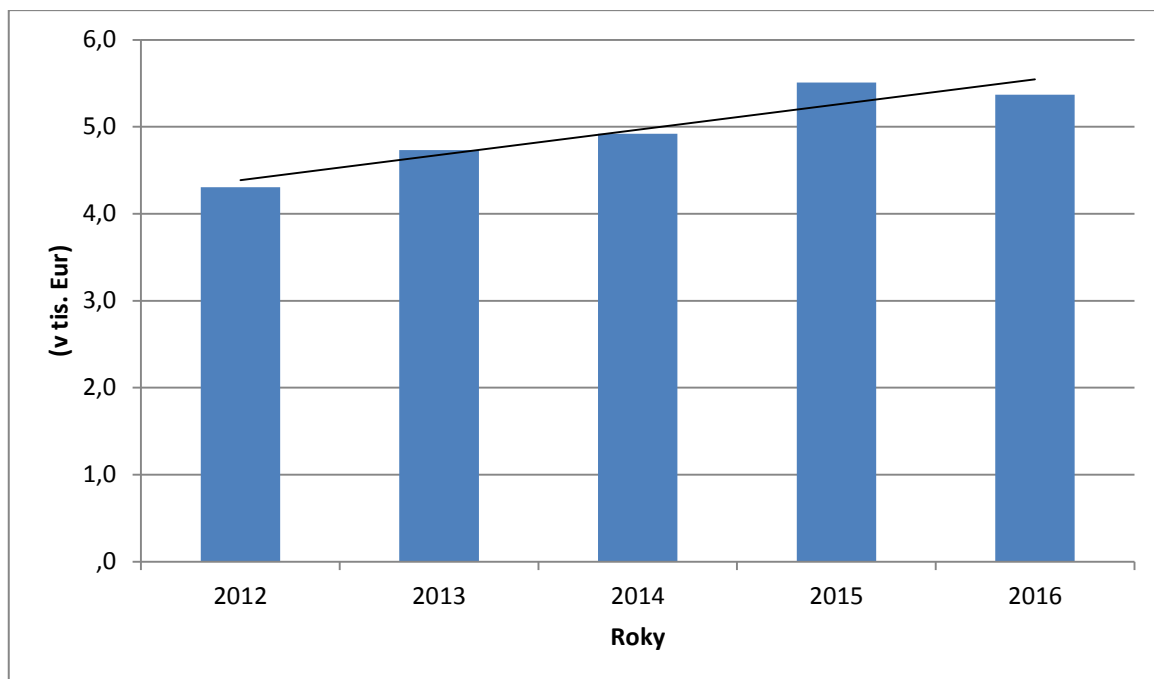
Jaký efekt mohlo mít zavedení registračních pokladen na Slovensku by se mohlo dále odvodit z grafu 8, který ukazuje vývoj pokladního plnění za období 2012 – 2016. V roce 2015 byl poměrně značný nárůst oproti předchozím rokům, avšak v předchozích letech v období zavádění prvních etap registračních pokladen žádné příliš velké navýšení pokladního plnění nenastalo. (Ministerstvo financií Slovenskej republiky, 2015)



Graf 8: Vývoj pokladního plnění na Slovensku 2012 - 2016.

V roce 2015 je povinnost vést registrační pokladnu téměř pro všechny subjekty. Zákon prošel i novelizací a je tedy možné, že i úprava zákona a vazba na další subjekty zapříčinila vyšší příjmy do státní pokladny. V předchozích fázích zavádění evidence tržeb příliš velký nárůst příjmů do státní pokladny není zřetelný. Z roku 2015 na rok 2016 opět celkový příjem do státní pokladny klesá, což může být způsobeno vynaloženými náklady na zavedení a spuštění Online systému evidence tržeb.

Nárůst v roce 2015 je vidět i z grafu 9, kde je vyjádřeno inkaso DPH na Slovensku za období 2012 – 2016. (Ministerstvo financií Slovenskej republiky, 2015)



Graf 9: Inkaso DPH na Slovensku 2012 - 2016.

4.2.2. Rozdíly mezi českým a slovenským systémem

Největším rozdílem mezi ČR a Slovenskem byl v tom, že Slovensko ze začátku vůbec nepoužívalo evidenci tržeb s Online režimem, jako ČR, ale Offline model. Ale jak již bylo zmíněno v předchozí kapitole, v dnešní době Slovensko používá i jakousi obdobu Online modelu a to virtuální registrační pokladny.

Dále požaduje stát po podnikatelích mnohem více údajů na účtence v porovnání s ČR. Nestačí nahlásit celkovou výši na účtence a výši daně, ale je potřeba poskytnout rozpis jednotlivých položek. Finanční správa tedy vidí, všechny služby, které byly poskytnuty, či jaké zboží bylo prodáno.

V případě fyzické kontroly musí také kontrolovanému subjektu sedět výše hotovosti v pokladně s tím, co je registrováno ve virtuální pokladně. (Čech, 2015)

4.3. Zavedení EET v České republice

Po popisu fungování evidence tržeb ve vybraných zemích EU se v následující kapitole se autor bude věnovat zavedení a fungování EET v České republice.

4.3.1. Změny po zavedení EET

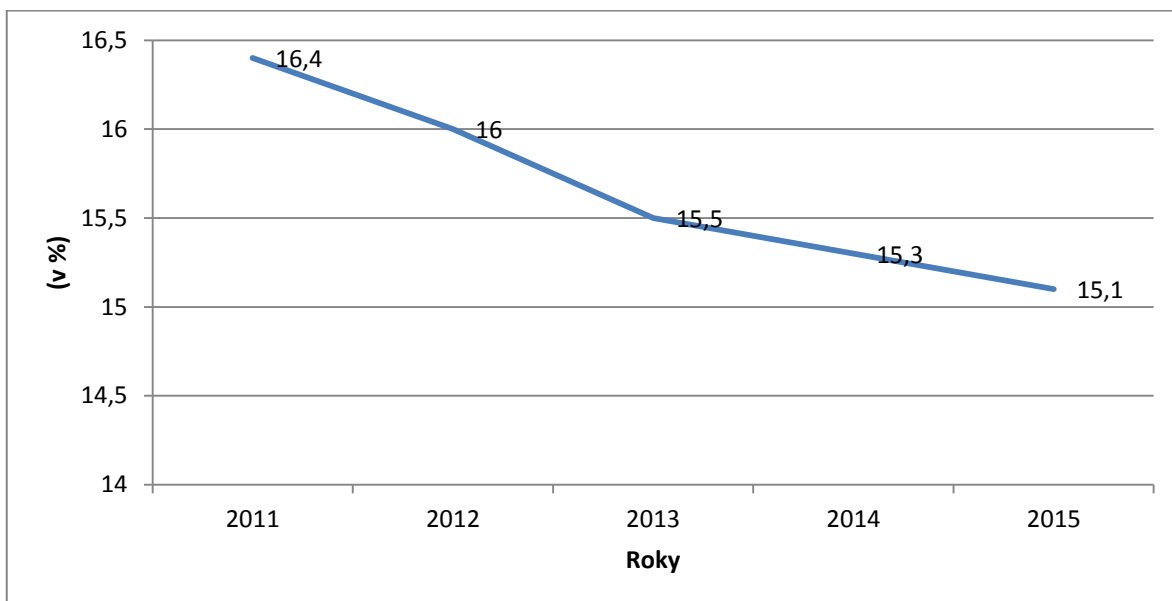
Společně se zavedením elektronické evidence tržeb se v sektoru pohostinství snižovala sazba DPH z původních 21% na první sníženou sazbu, tedy 15%. Tento vliv se podle Ministerstva financí ČR zatím projevil na inkasu DPH negativně. (Ministerstvo financí, 2017)

Žádný z podnikatelů v tomto sektoru své ceny nesnižoval, naopak z průzkumu hospodářských novin vyplývá, že jedna čtvrtina podnikatelů ceny v restauracích navýšila. (Pecák, 2017)

Dále byla zavedena i jednorázová sleva na dani pro všechny podnikatelské subjekty, kterým nově vznikla povinnost evidovat tržby a to ve výši 5 000 Kč. (Ministerstvo financí, 2017)

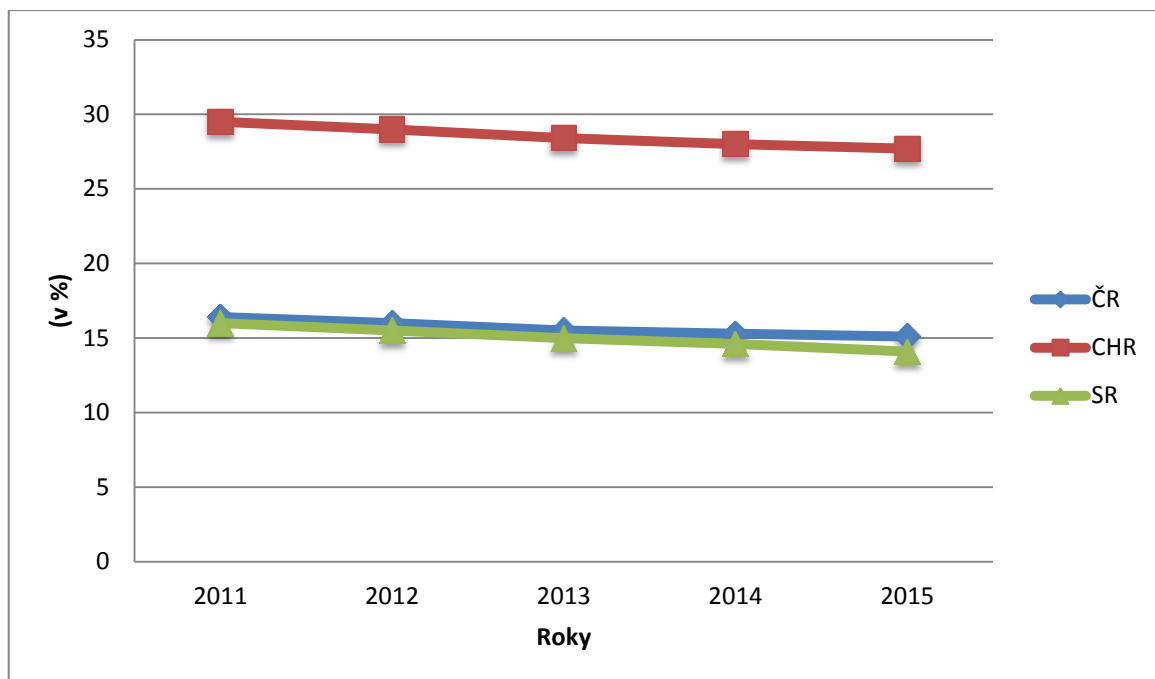
4.3.2. Komparace šedé ekonomiky v ČR a ve vybraných státech

Ačkoli Česká republika nepatří mezi země s vysokým podílem šedé ekonomiky, vláda se toto číslo i tak snaží snížit. V následujícím grafu 10 je vidět vývoj podílu šedé ekonomiky na HDP za období 2011 – 2015 na území ČR.



Graf 10: Vývoj podílu šedé ekonomiky na HDP v ČR 2011 - 2015.

Z grafu 11, o výši šedé ekonomiky v ČR, v Chorvatsku a na Slovensku je vidět, že v ČR je výše šedé ekonomiky velmi podobná jako na Slovensku. Po zavedení registračních pokladen na Slovensku nebyl pokles šedé ekonomiky příliš znatelný a ani v Chorvatsku se zavedením elektronické evidence tržeb nezměnil radikálně roční pokles šedé ekonomiky. Lze očekávat, že vývoj v ČR bude podobný a zavedení EET nebude mít na budoucí vývoj šedé ekonomiky příliš velký vliv.



Graf 11: Komparace podílu šedé ekonomiky na HDP v zemích 2011 - 2015.

Vývoj počtu OSVČ z hlavní a vedlejší činnosti za období 2012 – 2016 (k 31.3.) ukazuje následující tabulka 3.

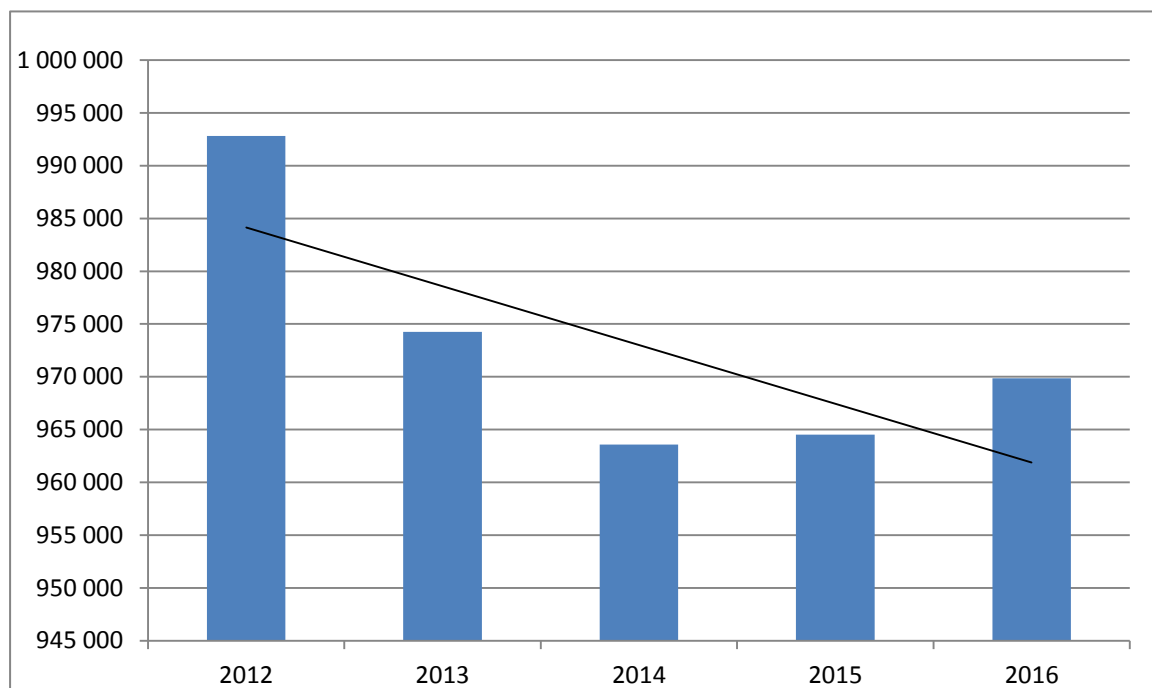
Tabulka 3: Vývoj počtu OSVČ připsaných k hlavní i vedlejší činnosti (k 31.3.).

Datum	Hlavní činnost	Vedlejší činnost	Celkem
31.3.2016	572 126	397 723	969 849
31.3.2015	576 911	387 609	964 520
31.3.2014	585 420	378 152	963 572
31.3.2013	607 504	336 665	974 259
31.3.2012	637 845	354 969	992 814

Z tabulky 3 - vývoje počtu OSVČ v ČR je vidět, že počet OSVČ z hlavní činnosti klesá již pátým rokem a za posledních 7 let se tento počet snížil o více jak 115 tis. (z aktuálních údajů, které uvádí Česká správa sociálního zabezpečení

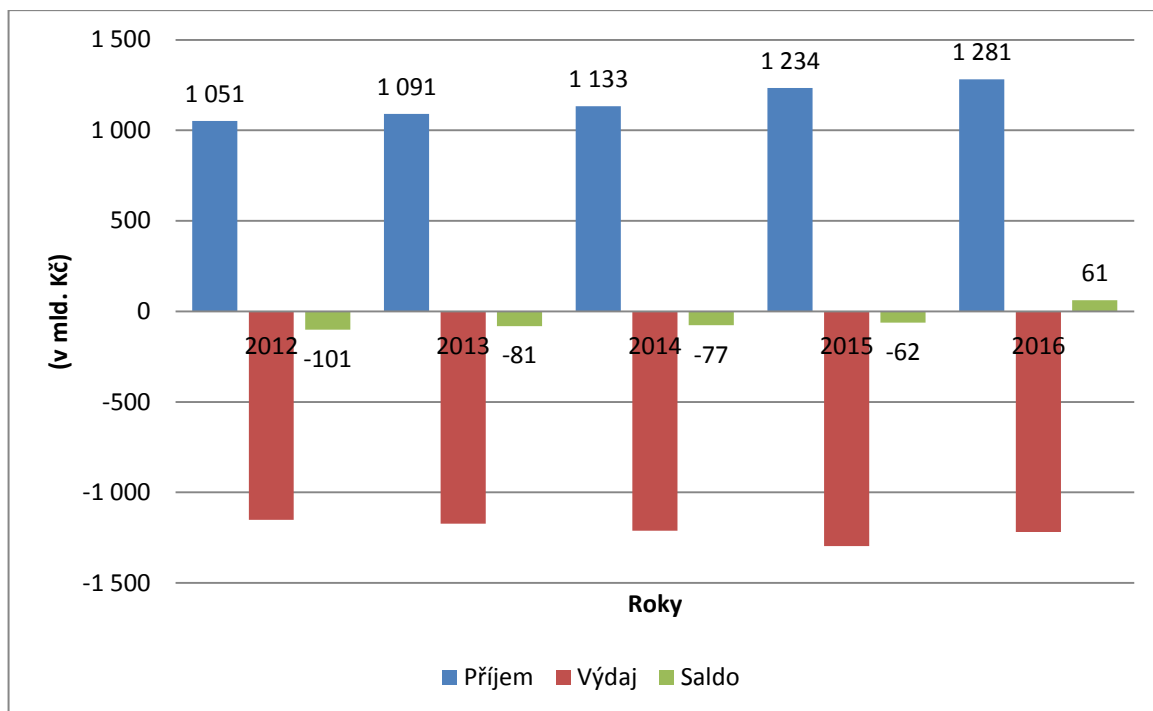
(ČSSZ) a vyhodnocuje je za čtvrtletí Asociace malých a středních podniků a živnostníků ČR - AMSP ČR, 2017).

Z grafu 12, znázorňující vývoj počtu OSVČ v ČR 2012 – 2016 (k 31.3), je viditelný nárůst celkového počtu OSVČ z roku 2015 na rok 2016. Nárůst je způsoben více OSVČ registrovaných k vedlejší činnosti.



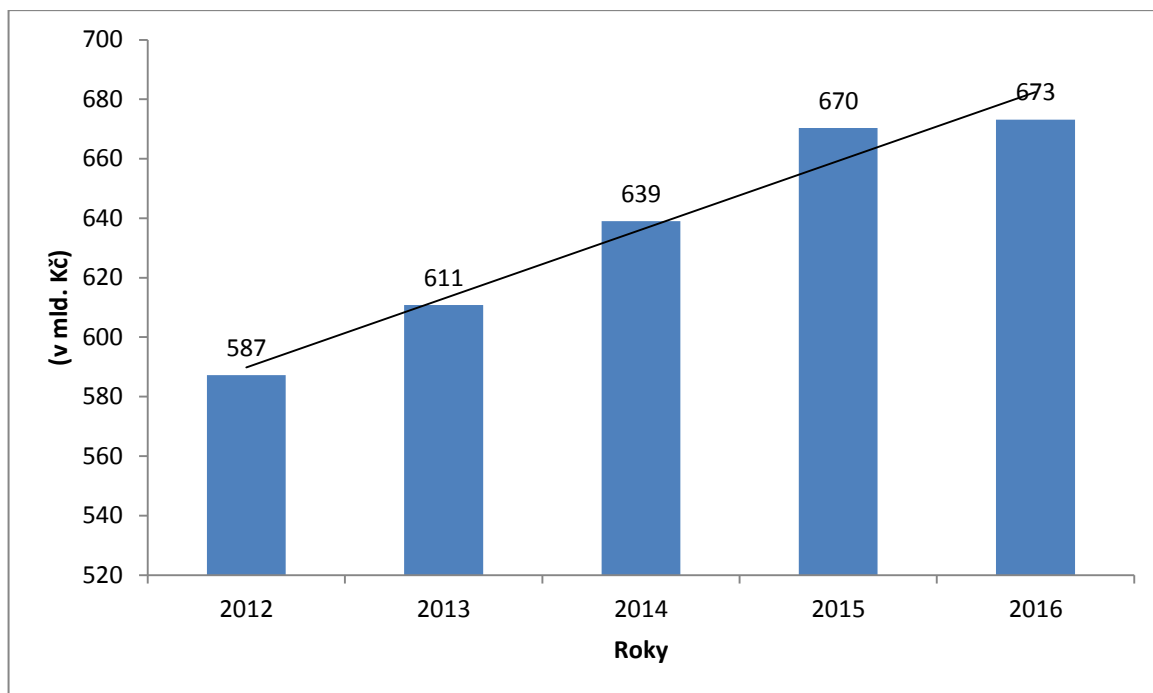
Graf 12: Vývoj počtu OSVČ celkem 2012 - 2016.

Údaje k 31.3.2017 nejsou zatím na ČSSZ k dispozici a nelze tedy porovnat, zda mělo zavedení EET na území ČR již vliv na změnu stavu OSVČ. Vzhledem ke klesajícímu trendu počtu OSVČ v hlavní činnosti se dá předpokládat, že úbytek bude pokračovat i v roce 2017. Pokud by ale měl být pokles oproti loňským rokům rapidní, dalo by se vydedukovat, že zavedení EET mělo pro některé z OSVČ natolik devastující důsledek, v podobě ukončení své podnikatelské činnosti. (ČSSZ, 2017)



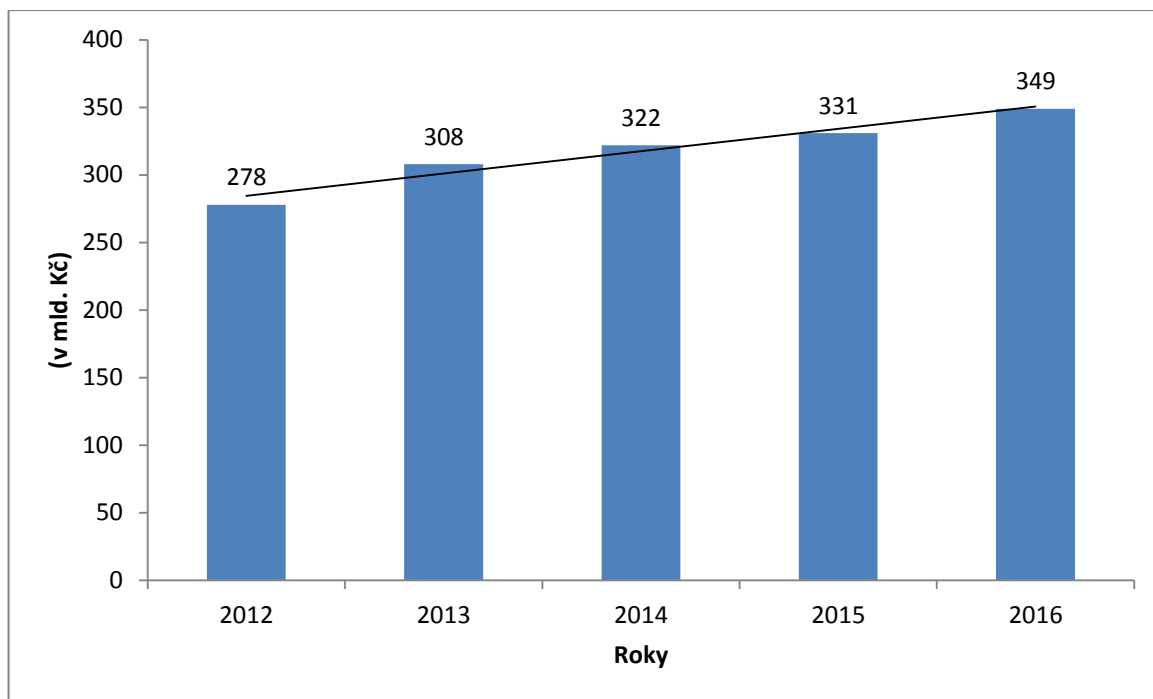
Graf 13: Plnění státního rozpočtu v ČR 2012 - 2016.

Příjmy v období od roku 2012 - 2016 rostou a ČR se daří pomalu snižovat schodek státního rozpočtu. Vyplyvá to z grafu 13, znázorňující plnění státního rozpočtu. Jednou z nejvýznamnějších položek státního rozpočtu je výběr ze spotřebních daní, především pak DPH. V následujícím grafu 14 jsou číselně vyjádřeny hodnoty celkových vybraných daňových příjmů a výše inkasovaného DPH za období 2012 – 2016. (Ministerstvo financí ČR, 2017)



Graf 14: Výše inkasa daní v ČR 2012 - 2016.

Co se absolutní sumy týče, je z grafu 14 vidět, že se celkově na daních daří vybíraná suma do státní pokladny zvyšovat. Je to způsobeno především rostoucí ekonomikou na území ČR. Jelikož se EET dotýká především DPH v grafu 15 je vyjádřeno inkaso DPH v ČR za roky 2012 – 2016. (Ministerstvo financí ČR, 2017)



Graf 15: Inkaso DPH v ČR 2012 - 2016.

Z grafu je vidět výrazný nárůst inkasa DPH v roce 2013 a to také díky tomu, že byly tento rok zvýšeny obě sazby daně, základní sazba na 21 % a snížená na 15 %. Oproti předešlému roku je tento nárůst o 11% vyšší. Jinak tvoří procentuální rozdíl z roka na rok maximálně 5%. Nárůst pokračuje i v roce 2015 a 2016.

Na DPH stát za první tři měsíce v roce 2017 vybral o 3,9 mld. Kč více. Podle Ministerstva financí je jedním z hlavních důvodů vysoká efektivita kontrolního hlášení v boji proti šedé ekonomice. První etapa zavedení EET se na vyšším inkasu daní příliš neprojevila, což bylo s ohledem na relativně nižší váhu tržeb v celkovém maloobchodním obratu očekávané. Vyšší vliv na státní rozpočet by měla dle slov Ministerstva financí mít až druhá fáze zavedení EET, ta však zatím nelze z dostupných údajů analyzovat. (Aliapulios, 2017)

Veliký vliv má především ekonomická situace v jednotlivých obdobích, kdy například logicky v období ekonomické stagnace bude výběr daní nižší než v období ekonomického růstu, kdy je naopak vyšší.

5. Komentář k problematice EET

Není bohužel žádnou výjimkou, že se podnikatelé a živnostníci snaží snižovat svůj daňový základ, a tedy neodvádět do státní pokladny skutečnou výši daní, jakou by měli. Je tedy logické, že vláda s tímto problémem bojuje a nasazuje v tomto boji různé nástroje. Přeci jen daňové příjmy do veřejného rozpočtu jsou velmi důležité stejně tak spravedlnost v tržním prostředí.

V ČR bylo zvoleno zavedení EET, obdobně jako v ostatních zemích, především pro zajištění vyššího inkasa daní, ale také pro snížení podílu šedé ekonomiky. Myšlenka zavedení EET je pozitivní, přísun peněz do státní pokladny zajistí více peněz pro občany ČR a stejně tak by se měli zajistit spravedlivější tržní podmínky.

Skutečné přínosy a náklady spojené se zavedením EET na území ČR je v této chvíli nemožné 100% vyčíslit ačkoli jsou spočítány různé odhady finančních přínosů a nákladů. Očekávané přínosy spočítané společností BDO jsou například velmi nadhodnocené a lze těžko očekávat jejich plné naplnění a co se týče nákladů, mají jen částečně vyjádřeny náklady spojené s průběhem fungování EET.

Co se týče výsledků v zemích, kde již toto opatření funguje, z grafů použitých v této práci není v Chorvatsku ani Slovensku vidět značný finanční přínos spojený se zavedením evidence tržeb. V Chorvatsku sice byl v roce zavedení evidence tržeb, tedy v roce 2013, pozorovatelný nárůst inkasa daní do státní pokladny, avšak jelikož se v tomto roce odehrálo mnoho ekonomických změn, těžko se dá tento ukazatel jednoznačně spojit s tímto opatřením. Na Slovensku se zavedením registračních pokladen také nedošlo k příliš velkému nárůstu příjmů do státní pokladny.

Oběma zemím se sice podařilo podíl šedé ekonomiky snížit, avšak tento pokles je dlouhodobou záležitostí a zavedení evidence tržeb na to nejspíše

neměla razantní vliv. Otázkou tedy je, zda bylo zavedení EET v ČR tím správným řešením.

V ČR je výše šedé ekonomiky skoro dvakrát nižší, jak na území Chorvatska. Chorvatsko patří mezi státy s jedním z nejvyšších podílů šedé ekonomiky, což poukazuje na nepříliš vysokou daňovou morálku u chorvatských podnikatelů a zavedení EET a s tím spojený neomezený přehled vlády o tržbách bylo zde na místě. V ČR je dokonce podíl šedé ekonomiky oproti zemím v EU podprůměrný a je zde tedy otázka, zda jsme se inspirovali u správné země a zda by se místo ukládání dalších povinností nemělo spíše z daňových povinností ulevit, jako třeba ve Švédsku, kde jsou právnické osoby zatíženy minimálně a kde je také podíl šedé ekonomiky téměř nejnižší v EU a to kolem 7%.

Další věcí k zamyšlení je, že pro některé menší živnostníky to možná znamená zánik jejich podnikání. Je obtížné vyčíslit kompletně všechny nově vzniklé náklady a náklady přetrvávající ve spojení s fungováním EET a taktéž hodnotit, pro koho je jak velká suma vynaložená navíc zničující. Ze sociologického hlediska ale hospoda na náměstí ve vesnici neznamena jen místo s občerstvením, ale je to jakýmsi místem pro setkání místního obyvatelstva, stejně tak zavření jediného obchodu ve vesnici může znamenat pro místní obyvatelé značně negativní důsledky a vliv na jejich spokojenost. Větší podnikatelé mají své vykazované daně většinou v pořádku a tržby mají dostatečně vysoké na to, aby jim tyto nově vzniklé náklady jejich činnosti příliš finančně neovlivnily, avšak zavedení EET pro ně taktéž představuje nové starosti a povinnosti.

Zavedení EET je velmi kontroverzní téma a výsledky, které zavedení EET v ČR přinese, jsou zatím nejisté a jako vše to má své výhody i nevýhody. Autor této práce se přiklání k tomu názoru, že zavedení EET v ČR je správným krokem co se týče nastavení spravedlnosti v tržním prostředí, neboť si myslí, že není správné, aby byli neplatiči daní finančně zvýhodněni oproti těm poctivým.

Avšak autor nemyslí, že by zavedení EET mělo v ČR příliš veliký vliv na potlačení šedé ekonomiky, jako tomu nebylo ani u analyzovaných států.

ZÁVĚR

Tato bakalářská práce se zabývala zavedením EET v ČR, které začalo fungovat 1. prosince 2016 a dále zavedením a fungováním ve vybraných zemích EU, kde je již jakási obdoba EET zavedena. Vybranými zeměmi jsou Chorvatsko a Slovensko.

Mezi dílčími cíli práce bylo obecně popsat daňový systém ČR, tomuto se věnuje autor v prvních kapitolách v teoretické části, kde byla teoreticky popsána daňová soustava ČR a především pak vymezeny pojmy: daň z příjmů a daň z přidané hodnoty, které se EET týkají nejvíce. Dále bylo dílčím cílem i nastínit problematiku šedé ekonomiky, jelikož EET by mělo být i nástrojem k potlačení šedé ekonomiky, této kapitole se autor také věnuje v teoretické části.

Hlavním cílem bakalářské práce pak bylo popsat systém fungování EET v ČR. V práci je vymezena právní legislativa a samotný pojem „Elektronické evidence tržeb“ a dále je popisováno samotné fungování EET v ČR. Následně se ČR porovnávala s vybranými zeměmi.

V kapitole komparace s vybranými zeměmi Evropské unie – tedy s Chorvatskem a Slovenskem, se autor pokouší analyzovat z dostupných údajů dopady zavedení obdoby EET v těchto zemích. Výsledky jsou vyjádřeny pomocí grafů s číselnými údaji a dále je provedeno srovnání rozdílů modelů evidování v těchto zemích s modelem evidování tržeb využívaném na území ČR. Ze získaných informací vyplynulo, že ačkoli se podíl šedé ekonomiky v daných zemích podařilo snížit, není jasně dokazatelné, že je to důsledek zavedení EET. Příjmy do státní pokladny se zvýšily v obou zemích avšak ne zásadním způsobem. Nakonec je v poslední kapitole, tedy shrnutí o EET vyjádřen autorův názor na zavedení EET v ČR.

Zdroje

ALIAPULIOS, Janis. *Státní rozpočet v březnu dopadl nejhůře za posledních pět let z EU přiteklo o 50 miliard méně.* [online]. 2017 [cit. 2017-04-13]. <http://byznys.ihned.cz/c1-65682510-statni-rozpocet-v-breznu-dopadl-nejhure-za-poslednich-pet-let-z-eu-priteklo-o-50-miliard-mene>

Analýza věcného záměru evidování tržeb prostřednictvím elektronických zařízení. HlídacíPes.org [online]. 2015 [cit. 2017-03-16]. Dostupné z: <http://hlidacipes.org/wp-content/uploads/2015/02/Anal%C3%BDza-evidence-tr%C5%BEeb-elektronick%C3%BDmi-prost%C5%99edky.pdf>

ASOCIACE MALÝCH A STŘEDNÍCH PODNIKŮ A ŽIVNOSTNÍKŮ ČR. *Co potřebuji.* Elektronická evidence tržeb (EET) [online]. 2016 [cit. 2017-03-05]. Dostupné z: <http://www.eltrzby.cz/cz/co-potrebuji>

ASOCIACE MALÝCH A STŘEDNÍCH PODNIKŮ A ŽIVNOSTNÍKŮ ČR. *Technické řešení.* Elektronická evidence tržeb (EET) [online]. 2016 [cit. 2017-03-05]. Dostupné z: <http://www.eltrzby.cz/cz/technicke-reseni>

ČECH, Daniel. *Evidenci tržeb už mají Slovinci vyzkoušenou. Podívejte se, jak funguje.* Ekonomika idnes. [online]. 2016 [cit. 2017-04-12]. Dostupné z: http://ekonomika.idnes.cz/na-slovensku-eviduji-trzby-on-line-od-letoska-fof-ekonomika.aspx?c=A151115_194809_ekonomika_jvl

Česká správa sociálního zabezpečení. *Přehled o počtu OSVČ dle krajů.* [online]. 2016 [cit. 2017-03-23]. Dostupné z: <http://www.cssz.cz/cz/o-cssz/informace/statistiky/ekonomicke-ukazatele/prehled-o-poctu-osvc-dle-kraju-resp-dle-okresu-a-kraju/>

DOSTÁL, Dalibor. *Je potřeba ustát počáteční nedůvěru, říkají k elektronické evidenci tržeb podnikatelské organizace.* BusinessInfo.cz [online]. 2015 [cit. 2017-04-03]. Dostupné z: <http://www.businessinfo.cz/cs/clanky/je-potreba-ustat-pocatecni-neduveru-rikaji-k-elektronicke-evidenci-trzeb-podnikatelske-organizace-66405.html>

Ekonom: EET od a do z. Praha: Economia, 2016 (41). ISSN 1210-0714.

EUROPEAN COMMISSION. *Taxation trends in the European Union* [online]. Luxem-bourg: Publications Office of the European Union, 2015 [cit. 2017-03-08]. ISBN 978-92-79-51578-1. Dostupné z: http://ec.europa.eu/taxation_customs/resources/documents/taxation/gen_info/economic_analysis/tax_structu-res/2015/report.pdf

FASSMANN, Martin. *Stínová ekonomika a práce na černo*. [Praha: Sondy], 2007. ISBN 978-80-86846-21-7.

FIALOVÁ, Helena a Jan FIALA. *Malý ekonomický slovník s výkladem pojmů v češtině a v angličtině*. Praha: A plus, 2006. ISBN 80-902514-8-x.

FINANČNÍ SPRÁVA. *Daně – silniční daň*. Finanční správa [online]. 2013 - 2017 [cit. 2017-03-21]. Dostupné z: <http://www.financnisprava.cz/cs/dane/dane/silnicni-dan>

FINANČNÍ SPRÁVA. *Daně z příjmů. Fyzické osoby poplatník*. Finanční správa [online]. 2013 - 2017 [cit. 2017-03-21]. Dostupné z: <http://www.financnisprava.cz/cs/dane/dane/dan-z-prijmu/fyzicke-osoby-poplatnik>

FINANČNÍ SPRÁVA. *Daně z příjmů. Právnícké osoby*. Finanční správa [online]. 2013 - 2017 [cit. 2017-03-21]. Dostupné z: <http://www.financnisprava.cz/cs/dane/dane/dan-z-prijmu/pravnicke-osoby>

FINANČNÍ SPRÁVA. *E-tržby (EET)*. Finanční správa [online]. 2013-2017 [cit. 2017-03-02]. Dostupné z: <http://www.financnisprava.cz/cs/financni-sprava/eet>

FINANČNÍ SPRÁVA. *Informace o činnosti daňové správy České republiky za rok 2011 - 2017*. Finanční správa [online]. Generální finanční ředitelství, 2013-2017 [cit. 2017-03-02]. Dostupné z: <http://www.financnisprava.cz/cs/dane-a-pojistne/kraje-a-obce/danove-prijmy-kraju-a-obci/prubeh-celostatniho-inkasa-sdilenych-dani-3735>

FINANČNÍ SPRÁVA. *Informace o technické realizaci Elektronické evidence tržeb a zpřesnění nákladů*. Finanční správa [online]. 2013 - 2017 [cit. 2017-03-21]. Dostupné z: http://www.etrzby.cz/cs/tiskove-zpravy_informace-k-technicke-realizaci-elektronicke-evidenci-trzeb

FINANČNÍ SPRÁVA. *Jak to funguje? E-tržby – elektronická evidence tržeb* [online]. 2013 – 2017 [cit. 2017-03-12]. Dostupné z: <http://www.etrzby.cz/cs/jak-to-funguje>

FINANČNÍ SPRÁVA. *Legislativa*. E-tržby – elektronická evidence tržeb [online]. 2013 – 2017 [cit. 2017-03-12]. Dostupné z: <http://www.etrzby.cz/cs/legislativa>

FINANČNÍ SPRÁVA. *Odkdy evidovat tržby*. E-tržby – elektronická evidence tržeb [on-line]. 2013 – 2017 [cit. 2017-03-12]. Dostupné z: <http://www.etrzby.cz/cs/odkdy-evidovat-trzby>

FINANČNÍ SPRÁVA. *Podnikatel/firma*. E-tržby – elektronická evidence tržeb [online]. 2013 – 2017 [cit. 2017-03-12]. Dostupné z: <http://www.etrzby.cz/cs/podnikatel-firma>

FINANČNÍ SPRÁVA. *Proč evidence tržeb? E-tržby – elektronická evidence tržeb* [online]. 2013 – 2017 [cit. 2017-03-12]. Dostupné z: <http://www.etrzby.cz/cs/proc-e-trzby>

FINANČNÍ SPRÁVA. *Vývoj inkasa vybraných daní v ČR v letech 1993-2015*. Finanční správa [online]. 2013-2017 [cit. 2017-04-09]. Dostupné z: http://www.financnisprava.cz/assets/cs/prilohy/d-udaje-z-vyberu-dani/Inkasa_dani_1993-2015.xls

FINANČNÍ SPRÁVA. *Zajímavosti, zkušenosti ze zahraničí*. E-tržby – elektronická evidence tržeb [online]. 2013 – 2017 [cit. 2017-03-12]. Dostupné z: <http://www.etrzby.cz/cs/zajimavosti>

FINANČNÍ SPRÁVA. *Základní informace*. Finanční správa [online]. 2013-2016d [cit. 2017-03-15]. Dostupné z: <http://www.financnisprava.cz/cs/dane-a-pojistne/dane/dan-z-pridane-hodnoty/kontrolni-hlaseni-DPH/zakladni-informace>

FISCALIZATION HR. *About the procedure -Fiscalization in Croatia* [online]. 2012 [cit. 2017-03-30]. Dostupné z: <http://www.fiscalization.hr/en/fiscal-procedures/about-the-procedure>

HOLANOVÁ, Tereza. *Šedá ekonomika by v Česku zaplatila platy na dva roky. Živí ji drahá práce a byrokracie*. [online]. 2015 [cit. 2017-04-09]. Dostupné z: <https://zpravy.aktualne.cz/ekonomika/seda-ekonomika-v-cesku-by-zaplatila-dva-roky-duchodu-zivi-ji/r~02157658817f11e594170025900fea04/>

HOVORKA, Jiří. *Účtenkovka: Babiš plánuje za účtenky rozdávat ceny za 65 milionů korun ročně*. Hospodářské noviny. [online]. 2016 [cit. 2017-03-20]. Dostupné z: <http://domaci.ihned.cz/c1-65551070-loterie-uctenkovka-babis-planuje-za-uctenky-z-eet-rozdat-ceny-za-65-milionu-korun-rocne>

KALOUSEK, Miroslav. *Chorvatsko a Slovensko už ví, že elektronická evidence tržeb nefunguje*. TOP09.CZ. [online]. 2015 [cit. 2017-03-12]. Dostupné z: <http://www.top09.cz/proc-nas-volit/fakta-a-argumenty/chorvatsko-a-slovensko-uz-vi-ze-elektronicka-evidence-trzeb-nefunguje-18056.html>

KUBÁTOVÁ, Květa. *Daňová teorie a politika*. 4., aktualiz. vyd. Praha: ASPI, 2006. ISBN 80-7357-205-2.

LIDOVÉ NOVINY. *Bankovkám a mincím lidé věří*. [online]. 2017 [cit. 2017-04-22]. Dostupné z: <https://www.pressreader.com/czech-republic/lidove-noviny/20170121/281736974159606>

MATZNER, Jiří. *Zrušené daně dědická a darovací – opravdu se nemusí nic platit?* Pravniprostor.cz [online]. 2015 [cit. 2017-04-08]. Dostupné

[z:http://www.pravniprostor.cz/clanky/financni-pravo/zrusene-dane-dedicka-a-darovaci-opravdu-se-nemusi-nic-platit](http://www.pravniprostor.cz/clanky/financni-pravo/zrusene-dane-dedicka-a-darovaci-opravdu-se-nemusi-nic-platit)

Ministerstvo financí České republiky. *Studie – Specifikace projektu Elektronická evidence tržeb*. [online]. 2015 [cit. 2017-03-11]. Dostupné z: <http://www.mfcr.cz/cs/o-ministerstvu/odborne-studie-a-vyzkumy/2016/studie-eet-23692>

MINISTERSTVO FINANCÍ ČR. *Analýza evidence tržeb elektronickými prostředky*. HlidaciPes.org [online]. 2015 [cit. 2017-03-12]. Dostupné z: <http://hlidacipes.org/wp-content/uploads/2015/02/Anal%C3%BDza-evidence-tr%C5%BEB-elektronick%C3%BDmi-prost%C5%99edky.pdf>

MINISTERSTVO FINANCÍ ČR. *Andrej Babiš: Elektronická evidence tržeb nastaví na trhu férové prostředí*. Ministerstvo financí ČR [online]. 2015 [cit. 2017-03-26]. Dostupné z: <http://www.mfcr.cz/cs/aktualne/v-mediich/2015/andrej-babis-elektronicka-evidence-trzeb-20904>

MINISTERSTVO FINANCÍ ČR. *Specifikace projektu Elektronická evidence tržeb*. Ministerstvo financí ČR [online]. 2015 [cit. 2017-03-12]. Dostupné z: http://www.mfcr.cz/assets/cs/media/Studie_EET-2015_v02.pdf

MINISTRY OF FINANCE OF THE REPUBLIC OF CROATIA. *Annual report of the Ministry of Finance for 2013*. Republic of Croatia - Ministry of Finance [online]. Zagreb, 2015 [cit. 2017-04-01]. Dostupné z: <http://www.mfin.hr/adminmax/docs/Annual%20report%20of%20the%20Ministry%20of%20Finance%202013.pdf>

MINISTRY OF FINANCE OF THE REPUBLIC OF CROATIA. *Fiskalizacija*. Republic of Croatia - Ministry of Finance [online]. Zagreb, 2013 [cit. 2017-04-01]. Dostupné z: <http://www.mfin.hr/hr/fiskalizacija>

Organizačná štatistika. Štatistický úrad Slovenskej republiky [online]. Bratislava, 2017 [cit. 2017-04-03]. Dostupné z: https://www7.statistics.sk/wps/portal/ext/themes/podnikove_statistiky/organizational/

PARLAMENTNÍLISTY.CZ. *Evidence tržeb v ČR se bude od Chorvatska odlišovat*. ParlamentniListy.cz [online]. 2015 [cit. 2017-04-03]. Dostupné z: <http://www.parlamentnilisty.cz/arena/monitor/Evidence-trzeb-v-CR-se-bude-od-Chorvatska-odlisovat-379848>

PEČÁK, Zbyněk. *EET zhoršilo situaci 38 procent podnikatelů v cestovním ruchu uvádí průzkum hospodářské noviny*. [online]. 2017 [cit. 2017-04-03]. <http://byznys.ihned.cz/c1-65698920-eet-zhorsilo-situaci-38-procent-podnikatelu-v-cestovnim-ruchu-uvadi-pruzkum-hospodareske-komory>

Používání elektronických registračních pokladní. In: Finanční správa Slovenská republika [online]. 2013 - 2017 [cit. 2017-03-15]. Dostupné z: <https://www.financnasprava.sk/sk/podnikatelia/dane/pouzivanie-ERP>

Priebežné plnenie štátneho rozpočtu. Ministerstvo financií Slovenskej republiky [online]. Bratislava, 2005 - 2017 [cit. 2017-03-09]. Dostupné z: <http://www.finance.gov.sk/Default.aspx?CatID=3569>

RADAČICOVÁ, Simone. *Chorvatsku EET nestačí, zvyšuje daň v restauráciách na 25 percent. Vyšší ceny mohou odehnat zahraniční turisty*. Hospodářské noviny. [online]. 2016 [cit. 2017-04-13]. Dostupné z: <http://archiv.ihned.cz/c1-65570700-chorvatsku-eet-nestaci-zvysuje-dan-v-restauracich>

SCHNEIDER, Friedrich. Size and Development of the Shadow Economy: of 31 European and 5 other OECD Countries from 2003 to 2015: Different Developments [online]. Linz, 2015 [cit. 2017-03-05]. Dostupné z: <http://www.econ.jku.at/members/Schneider/files/publications/2015/ShadEcEurope31.pdf>

ŠIROKÝ, Jan. *Daňové teorie: s praktickou aplikací*. 2. vyd. V Praze: C.H. Beck, 2008. Beckovy ekonomické učebnice. ISBN 978-80-7400-005-8.

TOT, Alenka a DETELJ, Kristina. *Implementation of Cash Transaction Fiscalization Procedure in Businesses: Case of Croatia*. In: Central European Conference on Information and Intelligent Systems. [online]. 2014 [cit. 2017-04-03]. Dostupné z: <http://archive.ceciis.foi.hr/app/public/conferences/1/papers2014/701.pdf>

VANČUROVÁ, Alena, Lenka LÁCHOVÁ a Jana VÍTKOVÁ. *Daňový systém ČR*. V Praze: 1. VOX, 1997. Ekonomie (1. VOX). ISBN 978-80-87480-44-1.

VEJVODOVÁ, Alžběta. *Elektronická evidence tržeb zahraniční optikou: ovace s otazníky*. PravníRadce.cz [online]. 2015 [cit. 2017-04-03]. Dostupné z: <http://prav-niradce.ihned.cz/c1-63837430-elektronicka-evidence-trzeb-zahranicni-optikou-ovace-s-otazniky>

ŽUROVEC, Michal. *Účtenková loterie má svého dodavatele*. Ministerstvo financí České republiky. [online]. 2017 [cit. 2017-03-11]. Dostupné z: <http://www.mfcr.cz/cs/aktualne/tiskove-zpravy/2017/uctenkova-loterie-ma-sveho-dodavatele-28091>

Seznam tabulek, grafů a obrázků

Graf 1: Výběr pojistného v ČR za rok 2011 až 2015.....	12
Graf 2: Inkaso daní v ČR za rok 2016 (v mld. Kč).....	13
Graf 3: Podíl šedé ekonomiky na HDP k roku 2015 v zemích EU (v %).	16
Graf 4: Vývoj šedé ekonomiky v Chorvatsku 2011 - 2015.	32
Graf 5: Výše inkasa DPH v Chorvatsku 2011 - 2015.....	33
Graf 6: Výběr daní z příjmu, zisku a kapitálového majetku 2011 - 2015.	34
Graf 7: Vývoj šedé ekonomiky na Slovensku 2011 - 2015.....	37
Graf 8: Vývoj pokladního plnění na Slovensku 2012 - 2016.	38
Graf 9: Inkaso DPH na Slovensku 2012 - 2016.....	39
Graf 10: Vývoj podílu šedé ekonomiky na HDP v ČR 2011 - 2015.....	41
Graf 11: Komparace podílu šedé ekonomiky na HDP v zemích 2011 - 2015.	42
Graf 12: Vývoj počtu OSVČ celkem 2012 - 2016.....	43
Graf 13: Plnění státního rozpočtu v ČR 2012 - 2016.	44
Graf 14: Výše inkasa daní v ČR 2012 - 2016.	45
Graf 15: Inkaso DPH v ČR 2012 - 2016.	46
Tabulka 1: Výsledky šetření společnosti BDO.....	28
Tabulka 2: Hodnota daňové mezery.....	29
Tabulka 3: Vývoj počtu OSVČ připsaných k hlavní i vedlejší činnosti (k 31.3.)...	42

Obrázek 1: Daňová soustava ČR 9

Evidence výpůjček

Prohlášení:

Dávám svolení k půjčování této bakalářské práce. Uživatel potvrzuje svým podpisem, že bude tuto práci řádně citovat v seznamu použité literatury.

Jméno a příjmení: Josefína Kováčová

V Praze dne:

Podpis:

Jméno	Oddělení/ Pracoviště	Datum	Podpis