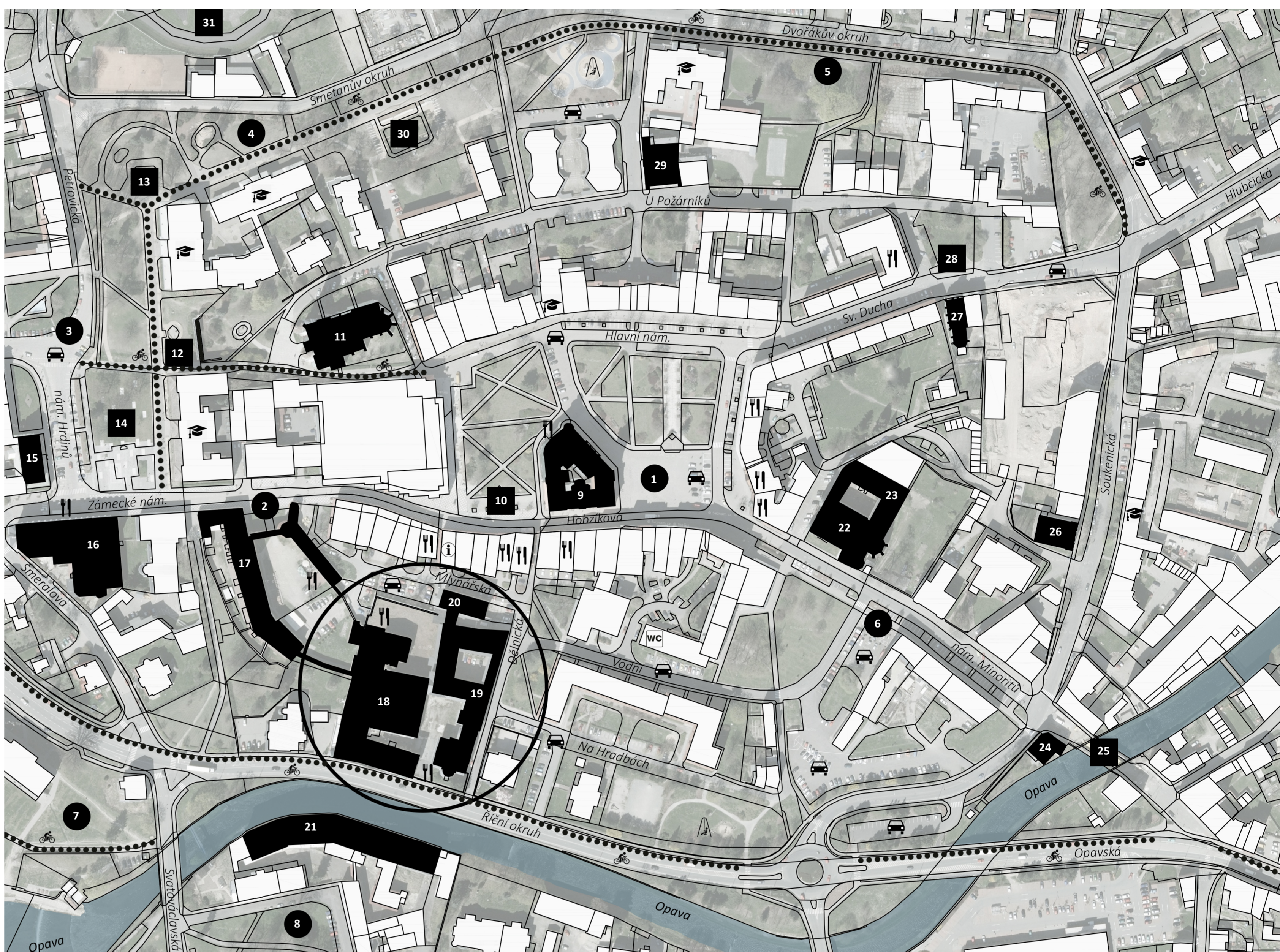




SITUACE ŠIRŠÍCH VZTAHŮ

- PROSTRANSTVÍ A PARKY
- 1 Hlavní náměstí
 - 2 Zámecké náměstí
 - 3 Náměstí Hrdinů
 - 4 Smetanovy sady
 - 5 Dvořákovy sady
 - 6 Náměstí Minoritů
 - 7 Městský park
 - 8 Náměstí Míru
 - 9 Radnice a budova České spořitelny
 - 10 Pomník Leopolda Bauera
 - 11 Kostel sv. Martina
 - 12 Švédská zed s Neptunovou kašnou
 - 13 Pomník Bedřicha Smetany
 - 14 Památník Obětem valem a násilí
 - 15 Poliklinika
 - 16 Slezský domov
 - 17 Zámek
 - 18 Městské muzeum
 - 19 Zemský archiv v Opavě
 - 20 Galerie
 - 21 Bývalá továrna F. Schmidt a syn
 - 22 Kostel Narození Panny Marie
 - 23 Minoritský klášter
 - 24 Městská knihovna
 - 25 Nýtovaný most
 - 26 Krnovská synagoga
 - 27 Kostel sv. Ducha
 - 28 Sousoší Radost ze života
 - 29 Hasičská zbrojnice
 - 30 Památník Řekům
 - 31 Atletický stadion se sokolovnou
- OBJEKTY A DOMINANTY
- 9 Radnice a budova České spořitelny
 - 10 Pomník Leopolda Bauera
 - 11 Kostel sv. Martina
 - 12 Švédská zed s Neptunovou kašnou
 - 13 Pomník Bedřicha Smetany
 - 14 Památník Obětem valem a násilí
 - 15 Poliklinika
 - 16 Slezský domov
 - 17 Zámek
 - 18 Městské muzeum
 - 19 Zemský archiv v Opavě
- CYKLOSTEŽKY
- PARKOVISTĚ
- KAVÁRNY A RESTAURACE
- ŠKOLSKÁ ZÁŘÍZENÍ
- DĚTSKÁ HRÁŠTĚ
- INFORMAČNÍ CENTRUM
- VEŘEJNÉ WC



REVITALIZACE BÝVALÉ TOVÁRNĚ NA SUKNA ALOIS LARIŠCH A SYNŮVÉ V KRNOVĚ
DIPLOMOVÁ PRÁCE

Autor práce: Bc. Dominik Lalinský
Vedoucí práce: prof. Ing. arch. akad. arch. Václav Girska

FA ČVUT
letní semestr 2016/2017



Diplomová práce se zabývá revitalizací areálu bývalé továrny na sukna Alois Larisch a synové v Krnově. Řešené území se rozkládá na poměrně velké ploše při okraji historického jádra města v sousedství zámku a řeky Opavy. Velebností nepřístupný areál tvořil bariéru v centru města. Území sestává z poměrně nesourodé zástavby architektonicky významných budov vystavěných v různých obdobích od 60. let 19. století, které byly v průběhu let dále přestavovány a rekonstruovány do dnešní podoby. Cílem práce je revitalizace areálu, jeho zpřístupnění veřejnosti a vytvoření nové městské zóny a s tím související ochrana průmyslového dědictví města.

V současnosti je část objektů ve vlastnictví Zemského archivu v Opavě (ZAO), z nichž řada již prošla poměrně zdatnou rekonstrukcí. Dispoziční řešení objektů ZAO není součástí této práce, budovy budou nadále využívány jako depozitáře, badatelská a kancelářská archivu. Zbývá část budov v areálu je ve vlastnictví města Krnova. Objekty jsou delší dobu nevyužívány a chátrají, což urychluje další degradaci památkově chráněných staveb. Do návrhu byl zahrnut také objekt bývalé octárny na křižnici Mlýnské a Dělnické ulice, který není součástí areálu Larischovy továrny, avšak nachází se v jeho těsné blízkosti.

Město Krnov, v jehož jádru se areál nachází, v minulosti proslolo rozvíjejícím textilním průmyslem a patřilo mezi největší textilní centra u nás. Po nevydařeném přizpůsobení podniků ekonomické transformaci v 90. letech minulého století se však průmyslový charakter vytratil a ve městě zůstala spousta opuštěných továrních areálů s reprezentativními budovami, které v řadě případů tvoří významné městské dominanty.

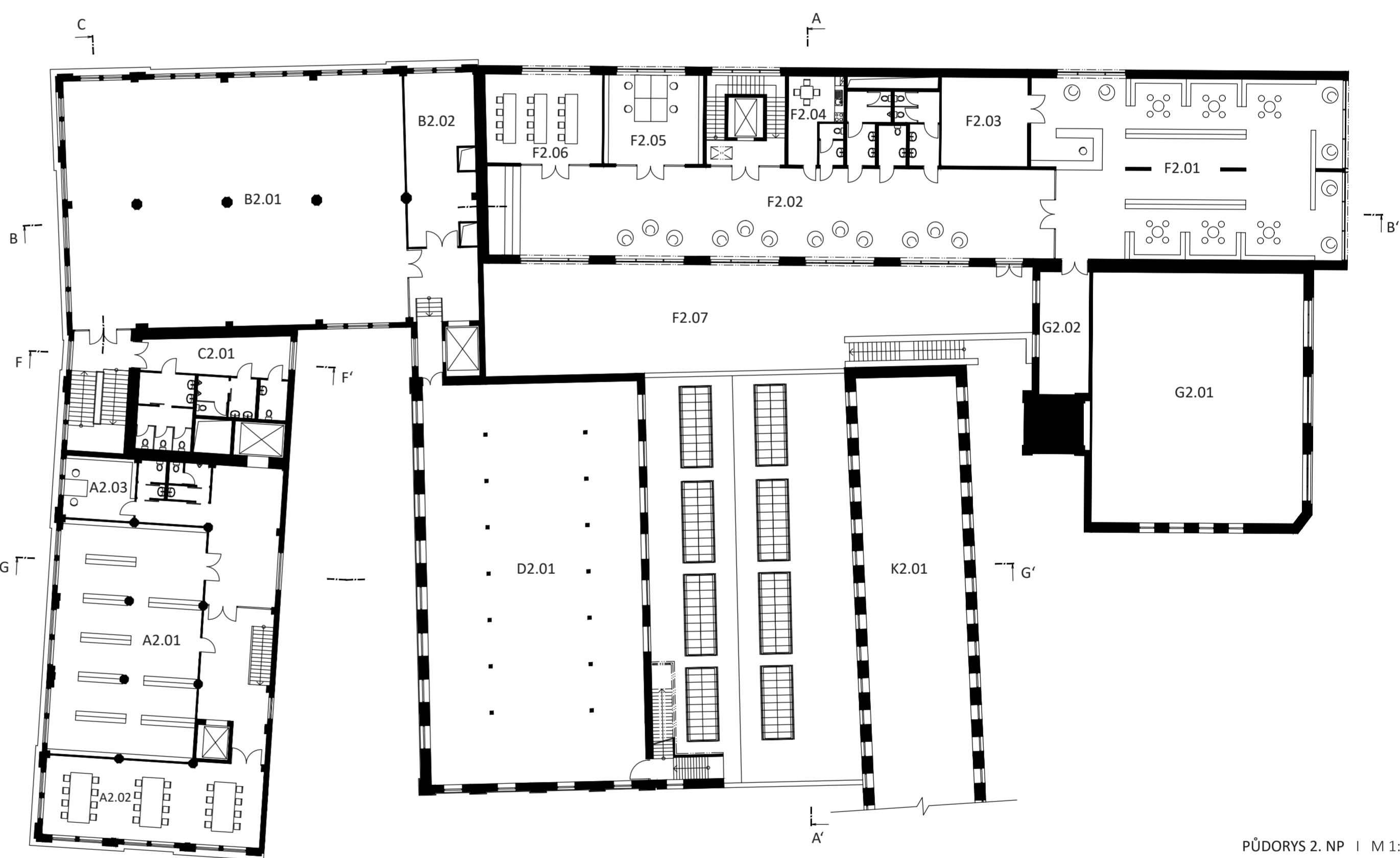
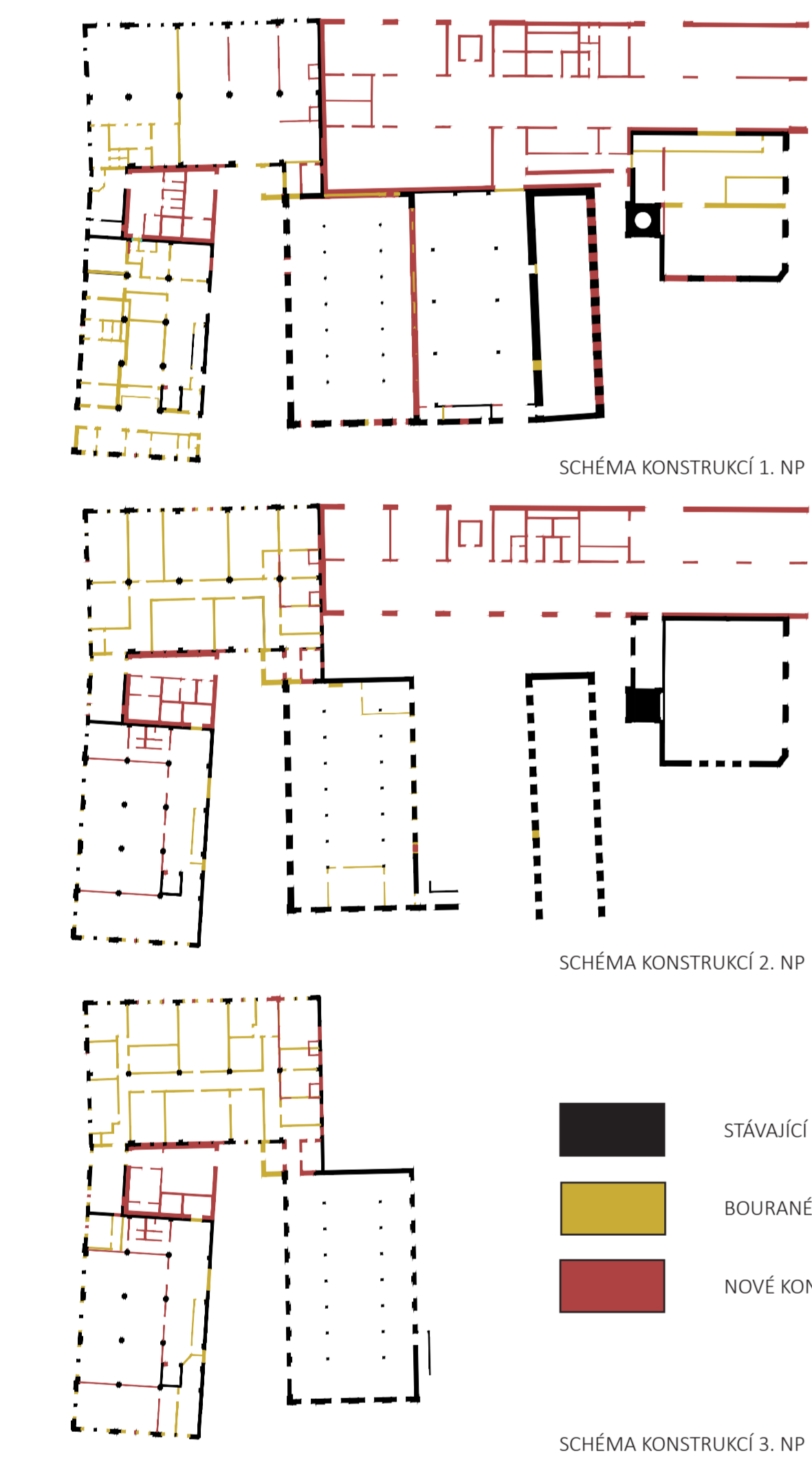
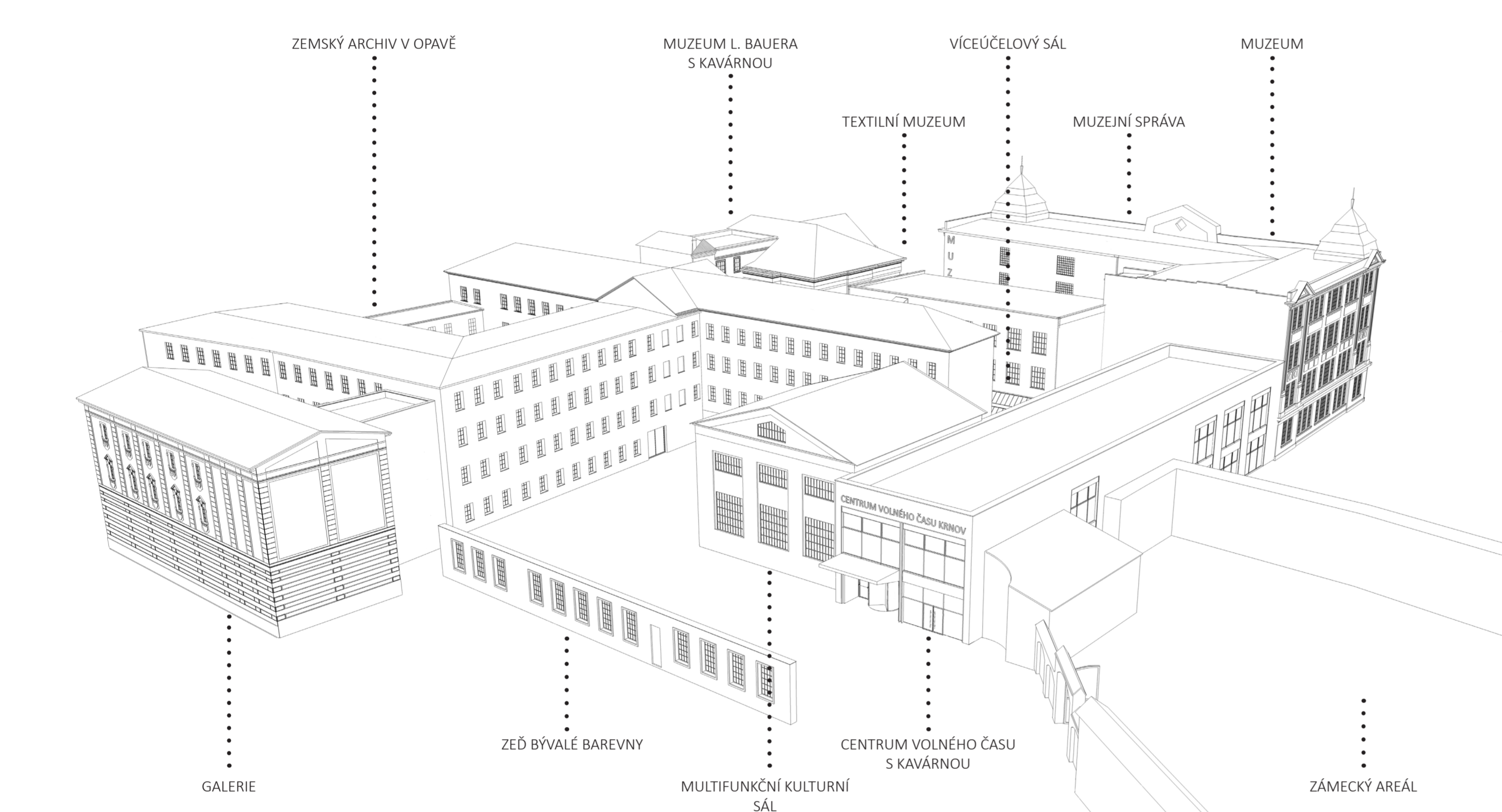
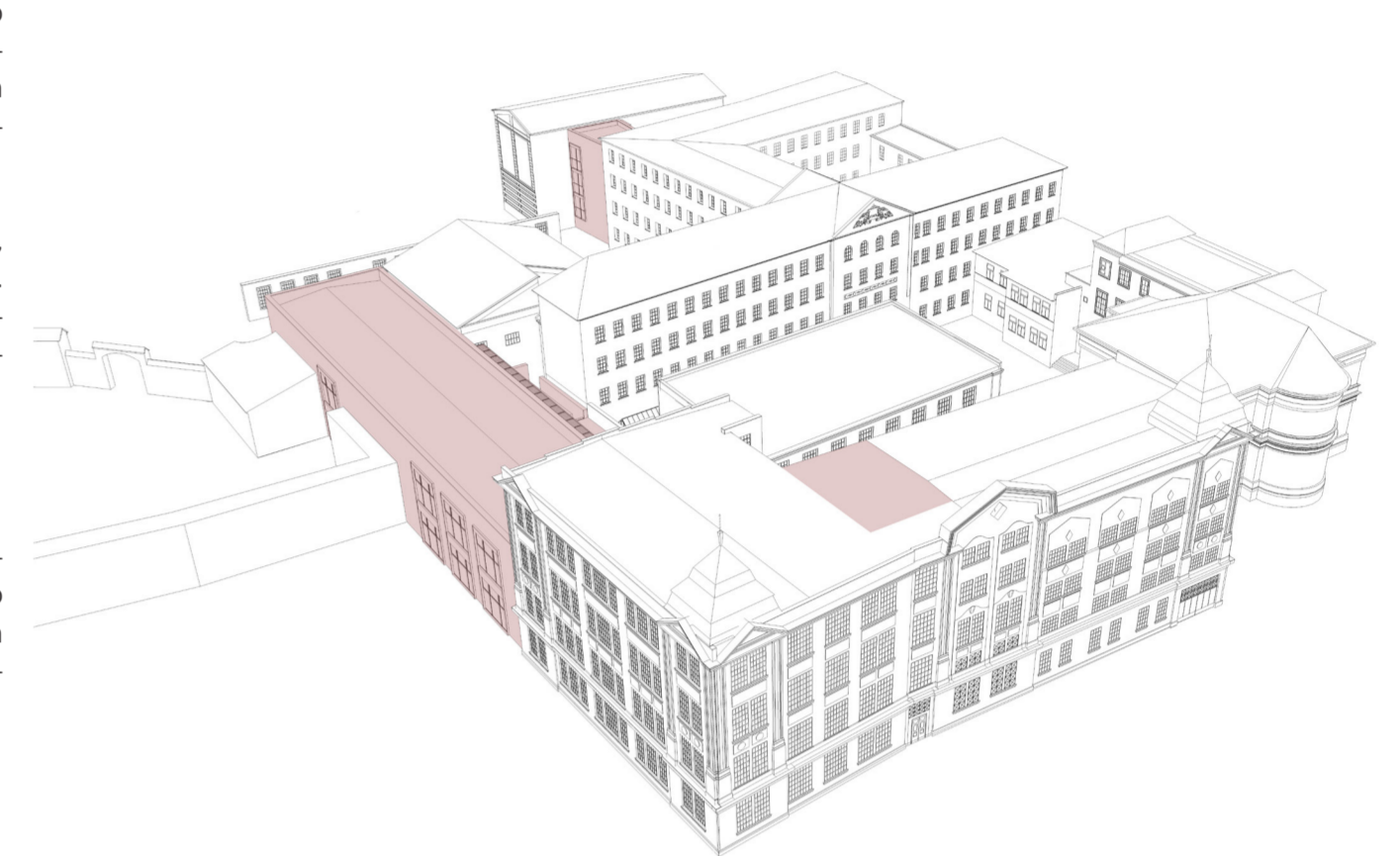
FUNKČNÍ VYUŽITÍ
V první části práce byl kladen důraz na nalezení vhodného funkčního využití areálu a jednotlivých objektů, které by zároveň vhodné doplnily stávající náplň budov archivu. Bylo zde navrženo městské muzeum s expozicí textilu. Velkou roli při rozhodování hrál fakt, že se ve 2. NP budovy destinativy (vzorkovny) dochovala unikátní sbírka zařízení z bývalé vzorkovny (tkalcovské stavy, skací stroje, snovadlo apod.) a souvislá řada vzorníků látek od konce 19. století. V objektu bývalé octárny je navržena galerie s výstavními prostory pro krátkodobé expozice. K výstavním účelům lze využít i množství venkovních prostor.

Ze SWOT analýzy města vyplývá, že se Krnov potýká s nedostatečným prostorovým pokrytím služeb Střediska volného času, nedostatečnou kapacitou zařízení pro specifické potřeby dětí (např. v době prázdnin) a neodpovídající kapacitou základních uměleckých škol. Mimo archiv, muzeum a výstavní prostory je proto v novostavbě navrženo centrum volného času s klubovnou, knihovnou pro děti a mládež a kavárnou, které si klade za cíl přilákat větší počet návštěvníků do této nové vzniklé městské zóny.

V objektu bývalé kotelny je navržen multifunkční kulturní sál, který je možné využívat k divadelním představením, městským akcím a večerkám, nebo jako klubovnu a zkušebnu divadelních, literárně-dramatických a jiných souborů. Hala č. 11, která je přístupná jak z novostavby centra volného času, tak samostatným vchodem, je navržena jako víceúčelový sál pro pohybová cvičení, výtvarné kroužky či pro městské akce. Využití objektů kotelny a haly č. 11 jako víceúčelových sálů vyplývá z absence prostor pro konání akcí a schůzí městských zastupitelů a příjímání delegací.

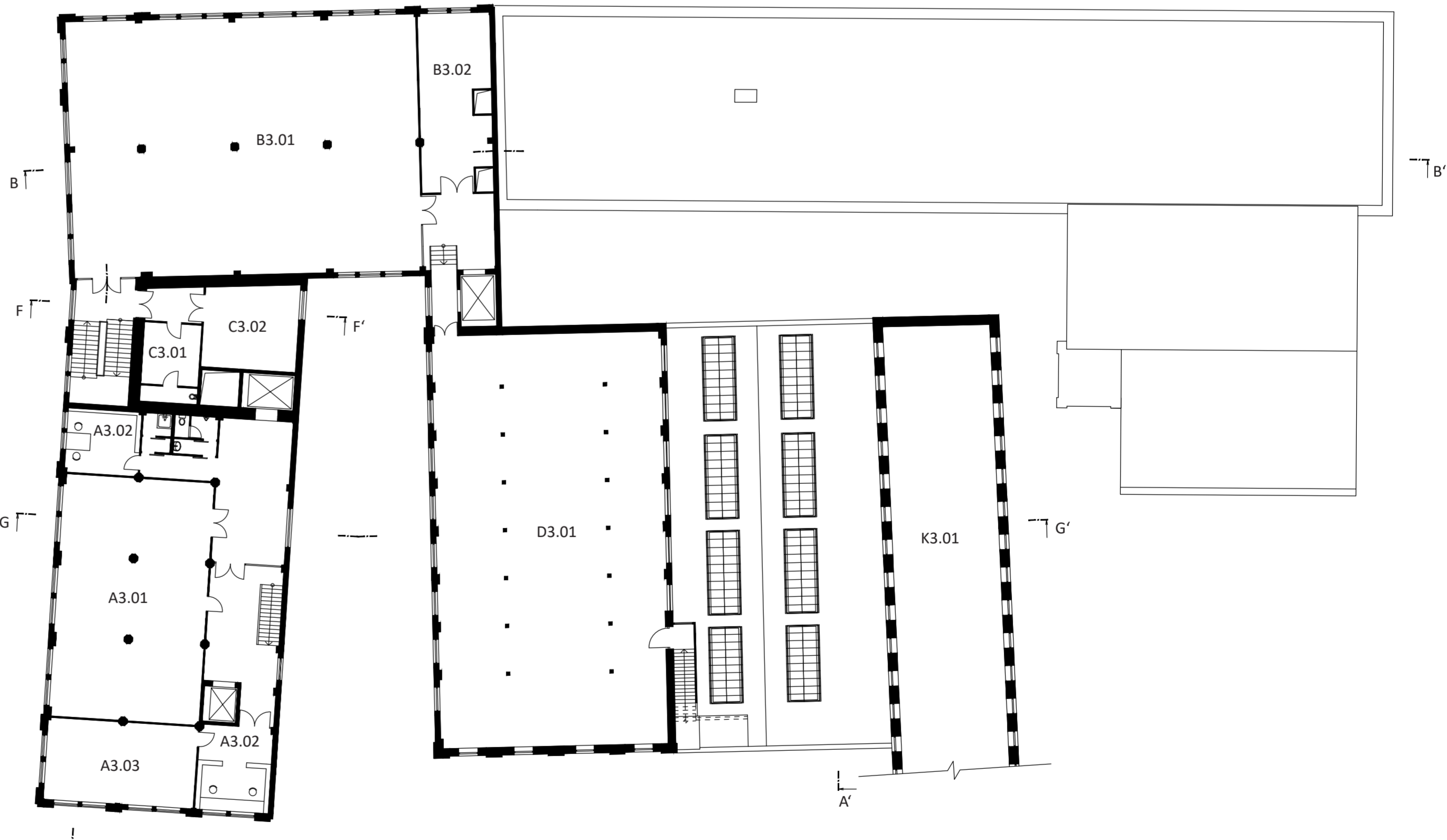
PŘÍSTUP KE STÁVAJÍCÍM OBJEKTŮM
Ke stávajícím objektům bylo v práci přistupováno se snahou o navrácení jejich industriálního charakteru s co nejmenšími zásahy do původních konstrukcí. V návrhu byly podle dochované projektové dokumentace fasády uvedeny do původního stavu, typizovaná dřevěná okna ze 70. let 20. století byla nahrazena replikami původních členěných oken a byla doplněna chybějící ornamentální výzdoba fasád. Dle průzkumů byla všem budovám navrácena původní barevnost. Rovněž byly ve všech řešených objektech odstraněny vnitřní dělicí příčky.

SCHEMA S VYZNAČENÍM NOVÝCH OBJEKTŮ

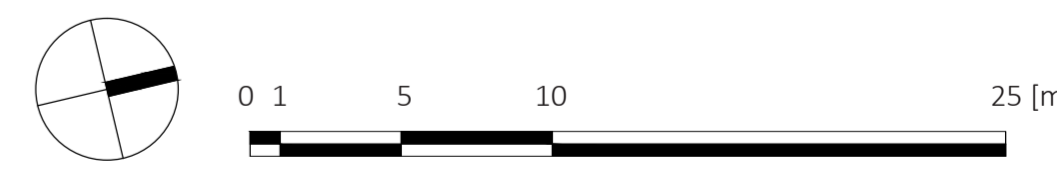


PŮDORYS 2. NP | M 1:250

PŮDORYS 1. NP 1:250	PŮDORYS 2. NP 1:250	PŮDORYS 3. NP 1:250
MUZEJNÍ SPRÁVA	MUZEJNÍ SPRÁVA	MUZEJNÍ SPRÁVA
A1.01 VSTUPNÍ HALA	A2.01 ARCHIV	A3.01 RESTAURÁTORSKÁ DÍLNA
A1.02 ZASEDACÍ MÍSTNOST	A2.02 BADATELNA	A3.02 KANCELÁŘ
A1.03 KANCELÁŘ	A2.03 KANCELÁŘ	A3.03 DIGITALIZAČNÍ PRACOVNOSTĚ
A1.04 KUCHYŇKA		
MUZEUM	MUZEUM	MUZEUM
B1.01 VÝSTAVNÍ PROSTOR	B2.01 VÝSTAVNÍ PROSTOR	B3.01 VÝSTAVNÍ PROSTOR
B1.02 ZÁZEMÍ ZAMĚSTNANCŮ	B2.02 SKLAD	B3.02 VÝSTAVNÍ MÍSTNOST
B1.03 ŠATNA		
PROVOZNÍ JÁDRO	PROVOZNÍ JÁDRO	PROVOZNÍ JÁDRO
C1.01 ZASOBOVÁNÍ	C2.01 WC	C3.01 ÚKLID
C1.02 SPOJOVACÍ CHODBA, WC		C3.02 TECHNICKÁ MÍSTNOST
TEXTILNÍ MUZEUM	TEXTILNÍ MUZEUM	TEXTILNÍ MUZEUM
D1.01 VÝSTAVNÍ PROSTOR	D2.01 VÝSTAVNÍ PROSTOR	D3.01 VÝSTAVNÍ PROSTOR
VÍCEÚČELOVÝ SÁL	F2.01 KNIHOVNA PRO DĚTI A MLÁDEŽ	K3.01 ARCHIV
E1.01 VÍCEÚČELOVÝ SÁL	F2.02 ČIŠŤÁRNA	
	F2.03 TECHNICKÁ MÍSTNOST	
	F2.04 KUCHYŇKA	
	F2.05 KANCELÁŘ	
	F2.06 STUDOVNA	
	F2.07 VENKOVNÍ TERASA	
CENTRUM VOLNÉHO ČASU	KULTURNÍ SÁL	
F1.01 VSTUPNÍ FOYER	G2.01 MULTIFUNKČNÍ KULTURNÍ SÁL	
F1.02 KAVÁRNA	G2.02 TECHNICKÁ MÍSTNOST	
F1.03 INFORMACE, POKLADNA		
F1.04 ŠATNA		
F1.05 KLUBOVNA		
F1.06 SKLAD		
KULTURNÍ SÁL	K2.01 ARCHIV	
G1.01 MULTIFUNKČNÍ KULTURNÍ SÁL		
G1.02 PODIUM		
G1.03 ZÁZEMÍ		
ZÁZEMÍ SÁLU		
K1.01 SKLAD		
K1.02 TECHNICKÁ MÍSTNOST		
GALERIE		
H1.01 VSTUPNÍ FOYER S POKLADNOU		
H1.02 VÝSTAVNÍ PROSTOR		
H1.03 ŠATNA		
H1.04 DENNÍ MÍSTNOST		
H1.05 KANCELÁŘ		



PŮDORYS 3. NP | M 1:250



REVITALIZACE BÝVALÉ TOVÁRNY NA SUKNA ALOIS LARISCH A SYNOVÉ V KRNOVĚ
DIPLOMOVÁ PRÁCE

Autor práce: Bc. Dominik Lalinský
Vedoucí práce: prof. Ing. arch. akad. arch. Václav Girska

FA ČVUT
letní semestr 2016/2017



URBANISTICKÉ USPOŘÁDÁNÍ
 V další části práce bylo řešeno urbanistické uspořádání areálu, jeho zpřístupnění veřejnosti a hledání hmotového řešení nových objektů. Hlavní tok návštěvníků se předpokládá z Hlavního a Zámeckého náměstí, odkud k továrně vedou průchody mezi měšťanskými domy. V práci byl navržen předprostor řešeného území tvořený Mlýnskou ulicí tak, aby byl co nejvíce otevřený pro pěší. Bylo přeuspořádáno původní parkoviště a odstraněna asfaltová cesta, která byla nahrazena dlažbou z žulových kostek. Byly zachovány stávající vzrostlé stromy a vysázeny nové. Zrušena byla parkovací plocha na křižce ulic Mlýnské a Dělnické, kde vznikl předprostor galerie. Samotný areál byl veřejnosti zpřístupněn odstraněním části pozůstatku cihelné obvodové zdi bývalé bareny, čímž došlo také k propojení se zámeckým dvorem. Větší část zdi zůstala zachována, byla očištěna od novodobých nánosů omítek a tvoří hranici mezi parkovištěm a nově vzniklým veřejným prostorem. Na jižní straně areálu při Říčním okruhu se nachází brána, kterou je možné budovu muzea zásobovat.

Areál je členěn do dvou částí, přičemž těžištěm každé z nich je nový veřejný prostor. Severní (vstupní) část je permanentně přístupná veřejnosti a nachází se zde vstup do centra volného času s knihovnou a kavárnou. Jižní část areálu, kde se nachází hlavní vstupy do muzea a archivu, je možné využívat k městským akcím či venkovním výstavám. Je přístupná stávajícím průchodem ze severní části nebo vchodem z Říčního okruhu. Před objektem původní tovární budovy s klasicistním štěm a letopočtem výstavby byl navržen prostor s novou zelení a vodním prvkem. V exteriérech byla navržena dlažba z žulových kostek ve dvou odstínech, které pomáhají k lepší orientaci po areálu.

V rámci diplomové práce byl rovněž přeuspořádán profil Říčního okruhu tak, aby došlo ke zklidnění a zpomalení dopravy. Jsou navrženy dva jízdní pruhy, pás zeleně, cyklostezka a chodník pro chodce. Řešené území se nachází v centru města v blízkosti řeky Opavy v záplavovém území stoleté vody, na což bylo reagováno v návrhu dispozice a uspořádání jednotlivých budov v areálu.

ARCHITEKTONICKO-KONSTRUKČNÍ ŘEŠENÍ
 V rámci návrhu vznikly celkem tři nové objekty, z nichž dva slouží jako provozní jádro stávajících budov. Důraz byl kladen na jejich citlivé zařazení do nesourodé struktury areálu tak, aby se od historických staveb odlišily, ale zároveň nezasahovaly původní kvalitní architekturu.

Prvním objektem je novostavba centra volného času s knihovnou pro děti a mládež a kavárnou, která je situována při západní hranici pozemku. Hlavní fasáda objektu je otevřena na severní straně směrem k nově navrženému veřejnému prostoru, které tvoří nástupní prostor objektu i celého areálu. Pro centrum byla zvolena jednoduchá horizontální hmota, která citlivě doplňuje již tak nesourodou zástavbu. Při pohledu ze zámeckého nádvoří stavba definuje jasnou hranici mezi areálem zámku a areálem Larischovy továrny a zároveň je skrze prosklenou část fasády propojuje. Jedná se o dvoupodlažní nepodsklepenou stavbu z monolitického železobetonu s fasádou z pohledového betonu, v částech doplněnou o lehký obvodový plášť. Střecha objektu je plochá s extenzivní zelení, která alespoň částečně kompenzuje vysokou úroveň zastavěnosti areálu.

Druhý novostavba byla umístěna v severovýchodním rohu areálu a slouží jako provozní jádro galerie. Byl použit stejný konstrukční i fasádní systém jako u novostavby centra volného času, čímž došlo k vytvoření nového sjednocujícího prvku.

Třetí nový objekt byl navržen jako dostavba prostoru mezi budovami bývalé přádelny a skladu při jižní hranici areálu. Opět byl zvolen železobetonový stěnový systém. Fasáda je kontaktně zateplená s omítkou pískové barvy, kterou jsou opatřeny i sousední objekty, čímž se novostavba začlenila mezi stávající budovy a vznikl tak kompaktní celek. V objektu byl navržen zásobovací vchod s nákladním výtahem. Mimo ten se zde v 1. a 2. NP nachází toalety pro návštěvníky a technické místnosti ve 3. a 4. NP.

DISPOZIČNÍ ŘEŠENÍ
 První podlaží centra volného času vyplňuje celý prostor uvolněný demolicí původních objektů a funkčně tak propojuje novostavbu se dvěma víceúčelovými sály navrženými v hale č. II a v bývalé kotelně. Nachází se zde foyer se vstupem do kulturního sálu (bývalá kotelná), pokladna, šatna, toalety a kavárna. Z foyer se také vstupuje do sálu v hale č. II. V zadní části 1. NP se nachází dvě prostorné klubovny s posuvnými příčkami. 2. NP je řešeno jako klidová zóna s knihovnou pro děti a mládež, která se nachází v severní části objektu. Zbývající část slouží jako úložná. Nachází se zde rovněž studovna, kancelář s kuchynkou, toalety a technická místnost. Díky samostatnému vstupu přes terasu s venkovním schodištěm je knihovna schopna samostatného provozu.

Budova bývalé kotelně, která na novostavbu bezprostředně navazuje, slouží jako víceúčelový kulturní sál pro konání divadelních, školních a jiných představení. Jedná se o jednopodlažní otevřený prostor s krovem. Pouze zadní část je dvoupodlažní, v 1. NP je umístěno zázemí účinkujících, ve 2. NP technická místnost. V zadní části objektu, za podiem, se nachází samostatný vstup pro účinkující. Další víceúčelový sál je navržen v bývalé hale č. II pro konání pohybových cvičení, výtvarných kurzů či městských schůzí a akcí.

Budovy muzea vymezují dvůr, kde byl navržen nový hlavní vstup. Všechna čtyři podlaží bývalé přádelny slouží jako muzeum. Objekt je krčkem, do kterého byl umístěn výtah, spojen s vedlejší dezaturou, kde bylo navrženo textilní muzeum s dochovanými exponáty strojí a vzorky látek. V pětipodlažní budově podlé Říčního okruhu při jižní hranici areálu je navržena správa muzea s kancelářemi, dílnami a depozitáři.

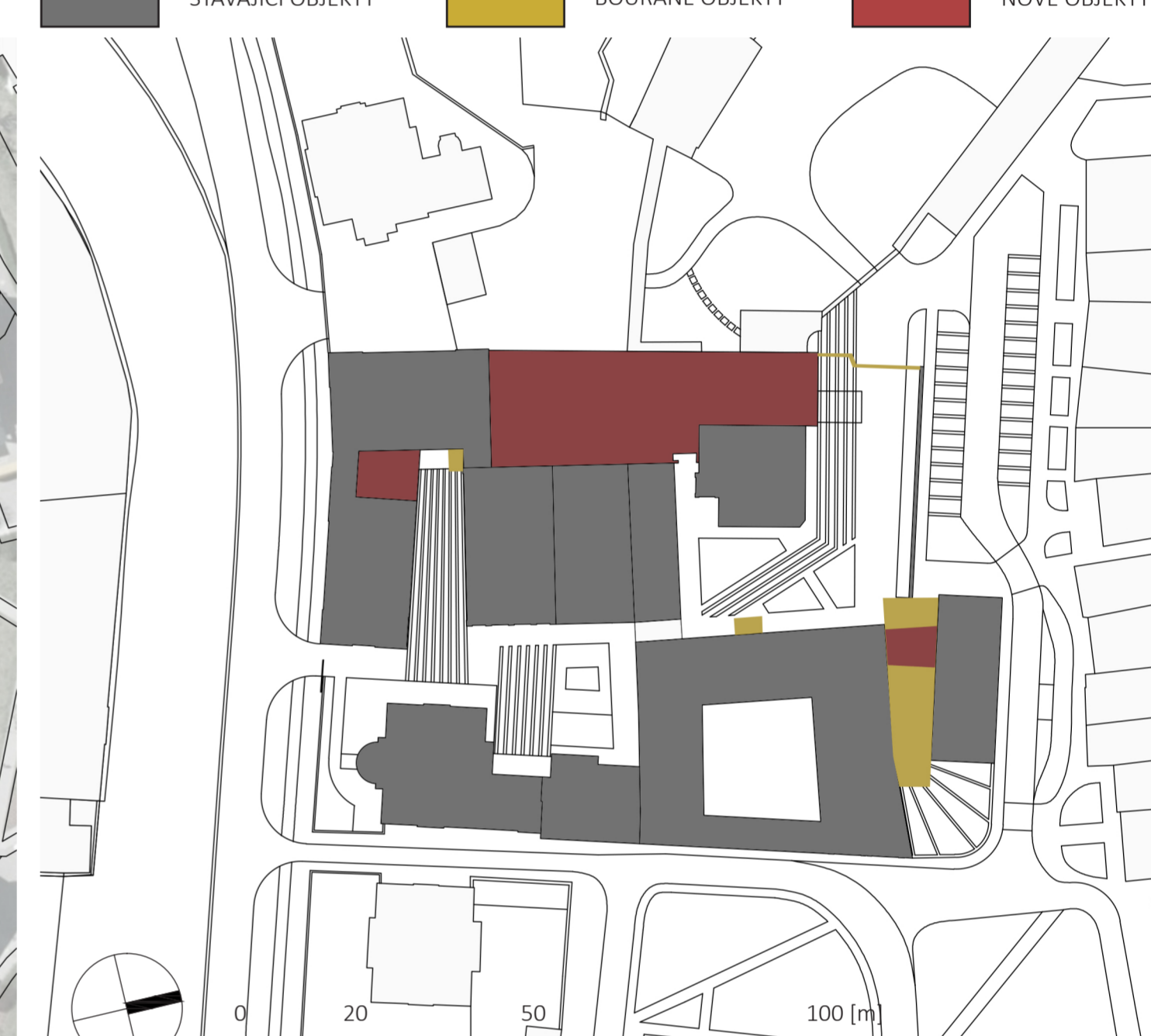
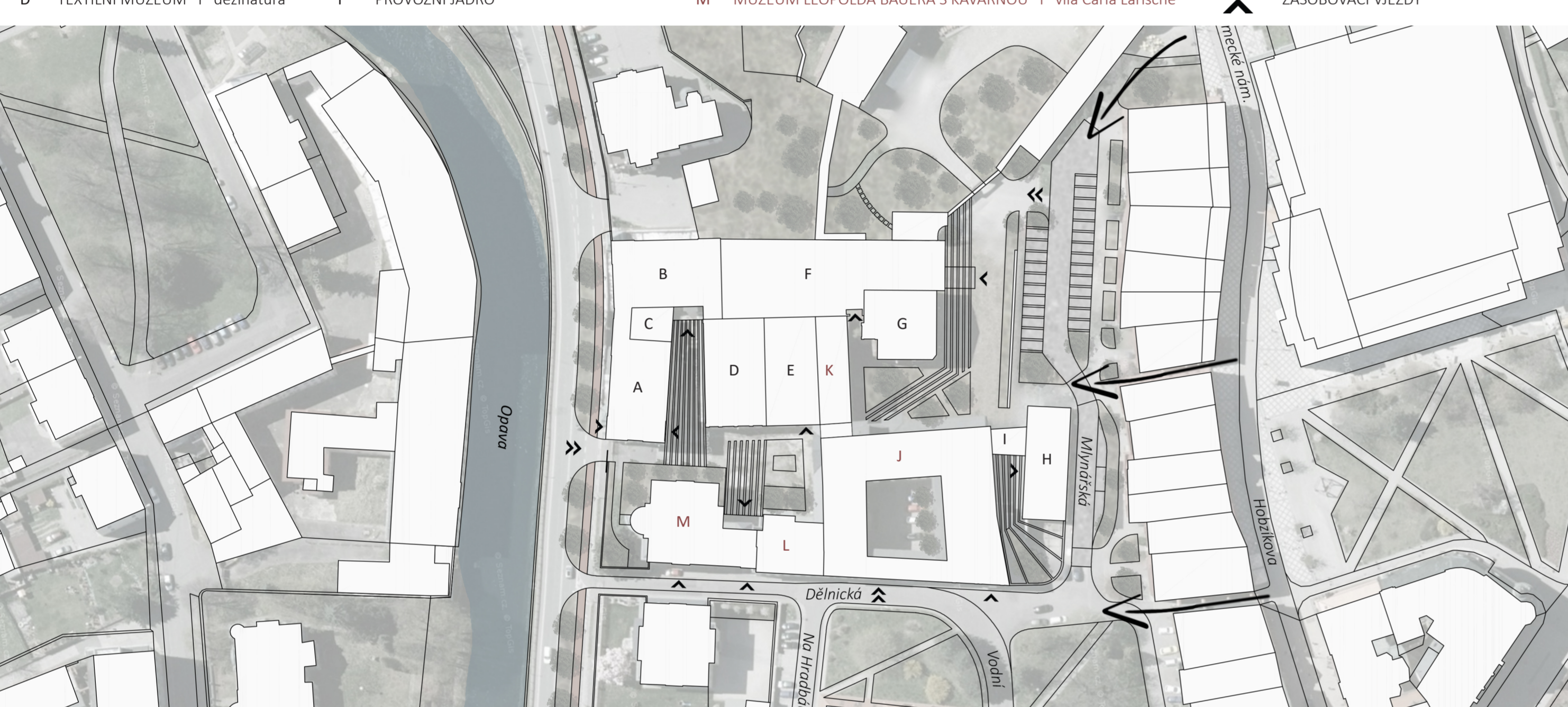
Ve vile Carla Larische je navrženo muzeum Leopolda Bauera, krnovského architekta, který navrhoval řadu významných budov nejen v Krnově. Bauer je zároveň autorem dnešní podoby této vily. Do objektu bývalé odtárny byly navrženy prostory galerie s komunikačním jádrem a toaletami v novostavbě při jižní fasádě.

- ŘEŠENÉ OBJEKTY**
- A MUZEJNÍ SPRÁVA | sklad
 - B MUZEUM | přádelna
 - C PROVOZNÍ JÁDRO
 - D TEXTILNÍ MUZEUM | dezaturatura
 - E VÍCEÚČELOVÝ SÁL | hala č. II
 - F CENTRUM VOLNÉHO ČASU S KAVÁRNOU
 - G MULTIFUNKČNÍ KULTURNÍ SÁL | kotelná
 - H GALERIE | odtárna
 - I PROVOZNÍ JÁDRO

- NEREŠENÉ OBJEKTY**
- J ARCHIV | původní tovární budova
 - K ZÁZEMÍ SÁLU ARCHIV | původní tovární budova
 - L ARCHIV | sklad
 - M MUZEUM LEOPOLDA BAUERA S KAVÁRNOU | vila Carla Larische

- ← HLAVNÍ SMĚRY PŘÍCHODU NÁVŠTĚVNÍKŮ
- ↑ VCHODY
- ⇄ ZÁSOBOVACÍ VÍEZDY

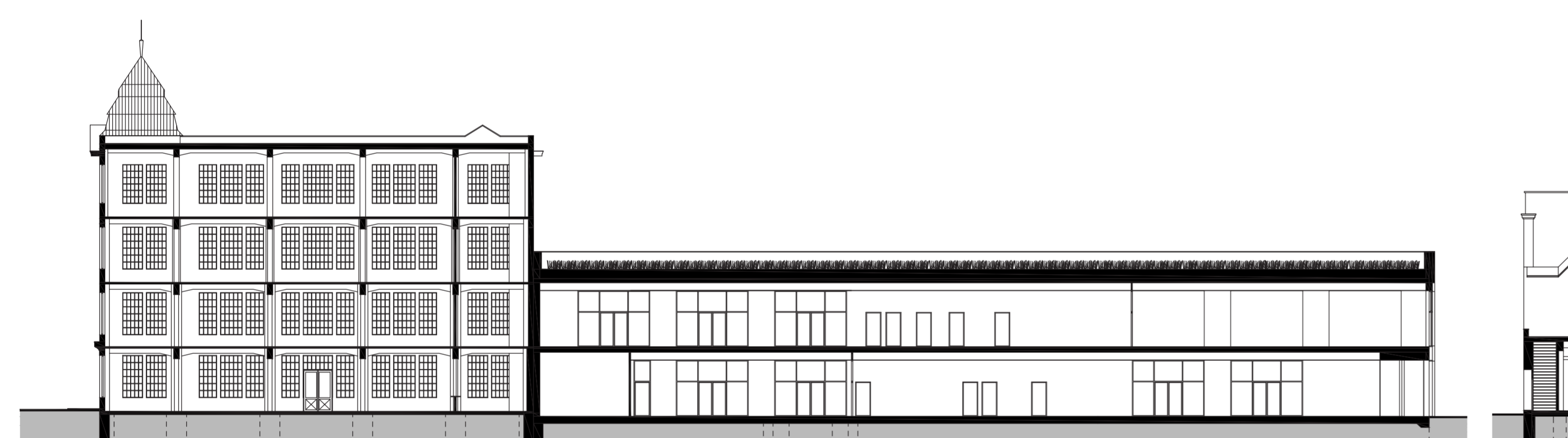
- SCHEMA S VYZNAČENÍM STÁVAJÍCÍCH, BOURANÝCH A NOVÝCH OBJEKTŮ**
- STÁVAJÍCÍ OBJEKTY
 - BOURANÉ OBJEKTY
 - NOVÉ OBJEKTY



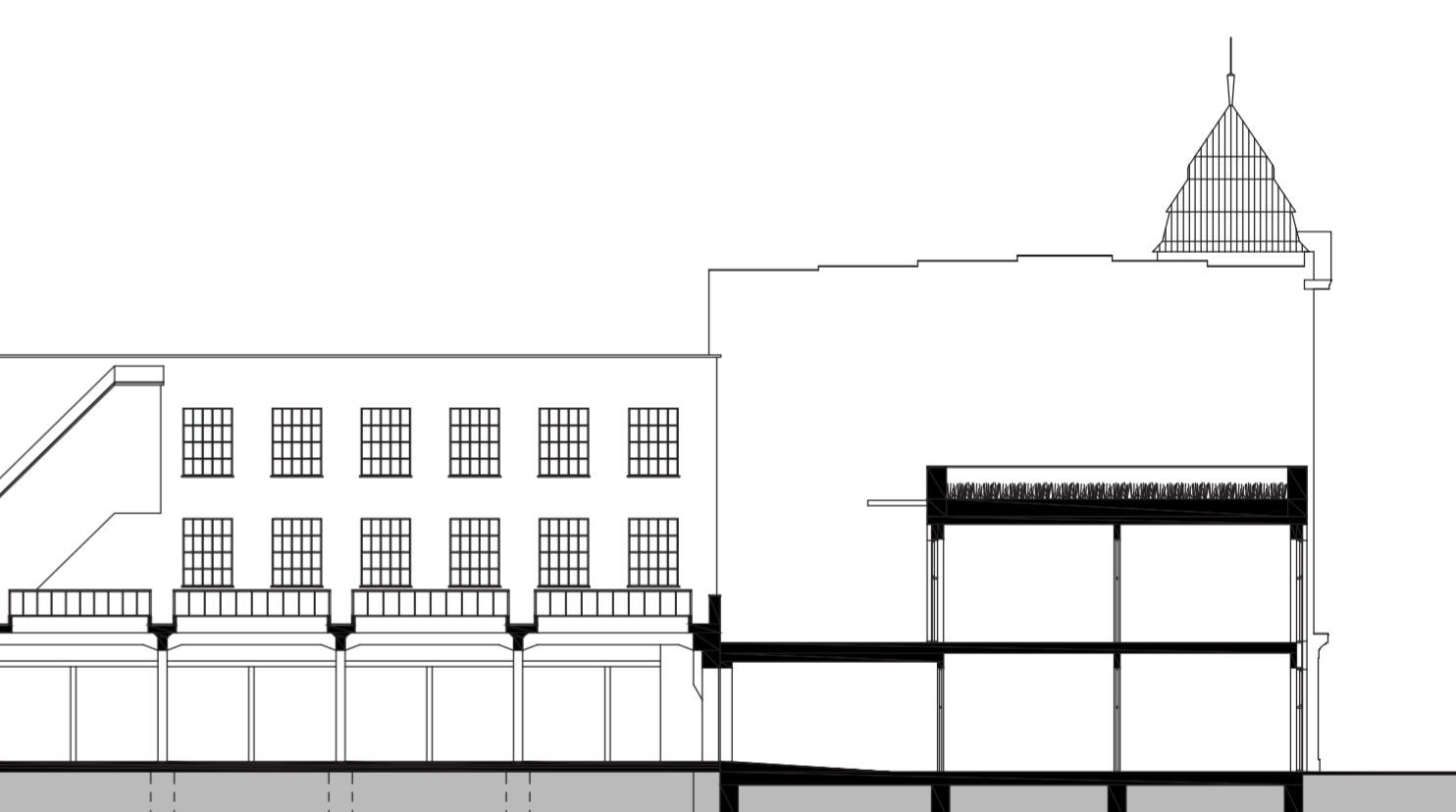
POHLED SEVERNÍ | KULTURNÍ SÁL, CENTRUM VOLNÉHO ČASU | M 1:250



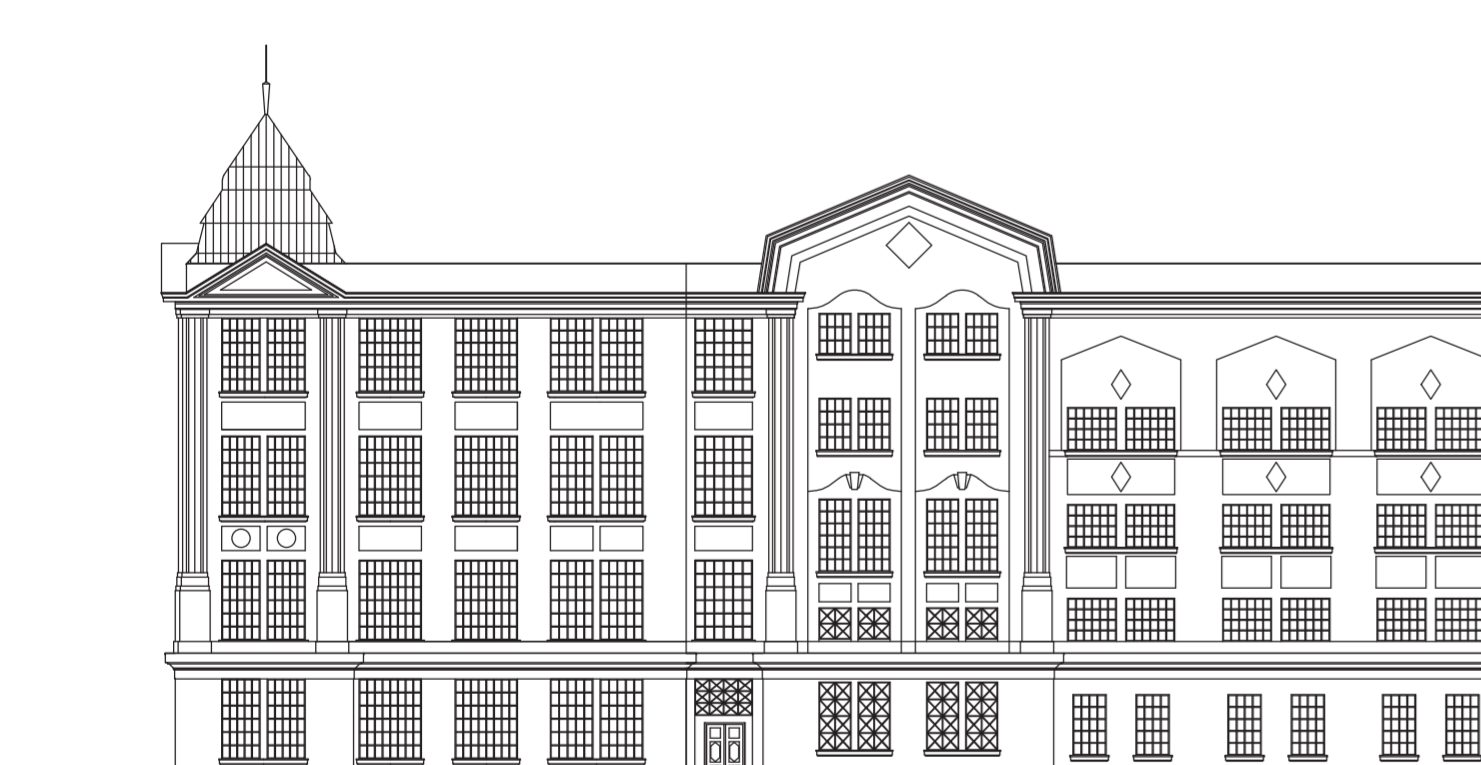
POHLED ZÁPADNÍ | CENTRUM VOLNÉHO ČASU, MUZEUM | M 1:250



REZ B-B' | MUZEUM, CENTRUM VOLNÉHO ČASU | M 1:250



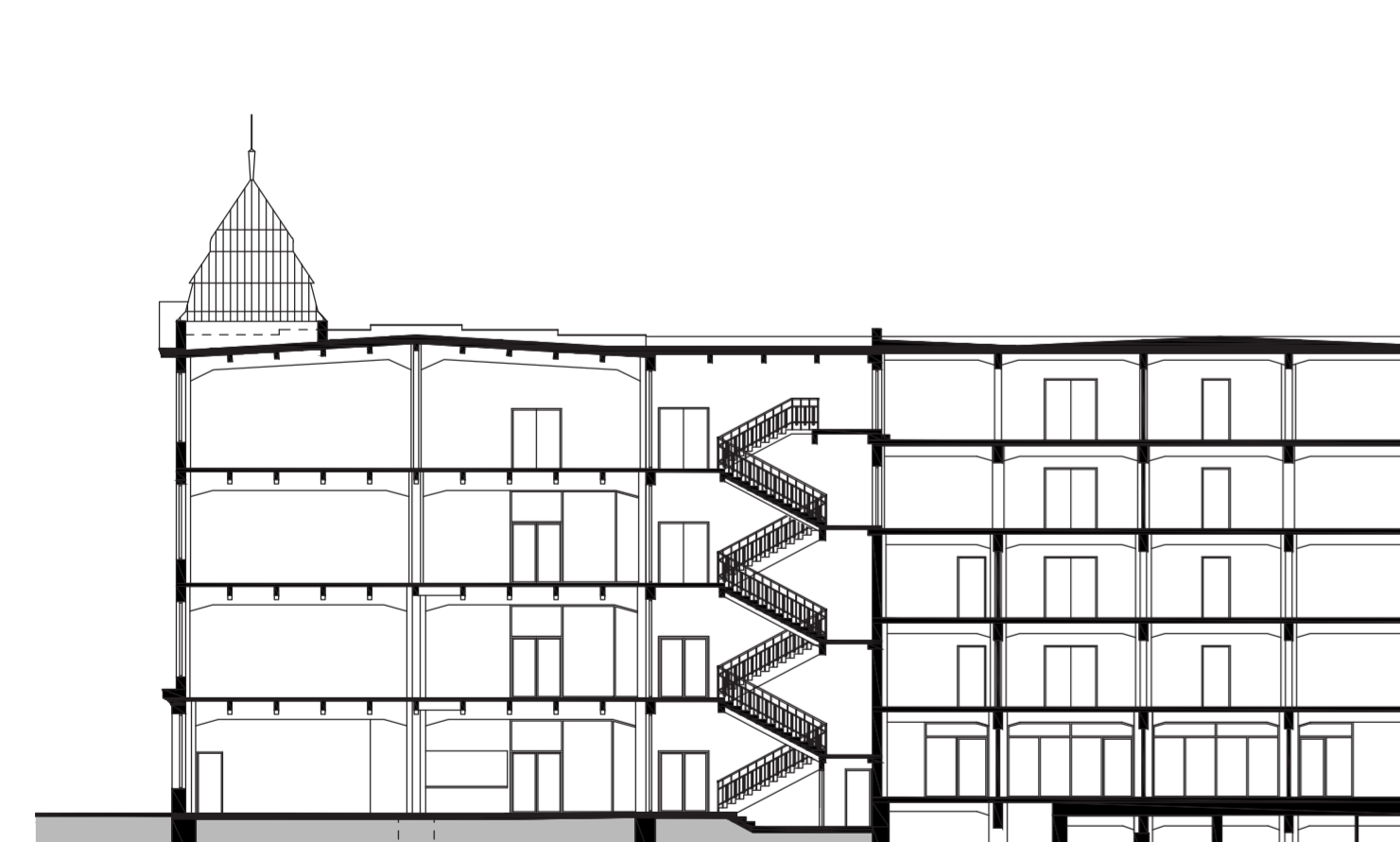
REZ A-A' | VÍCEÚČELOVÝ SÁL, CENTRUM VOLNÉHO ČASU | M 1:250



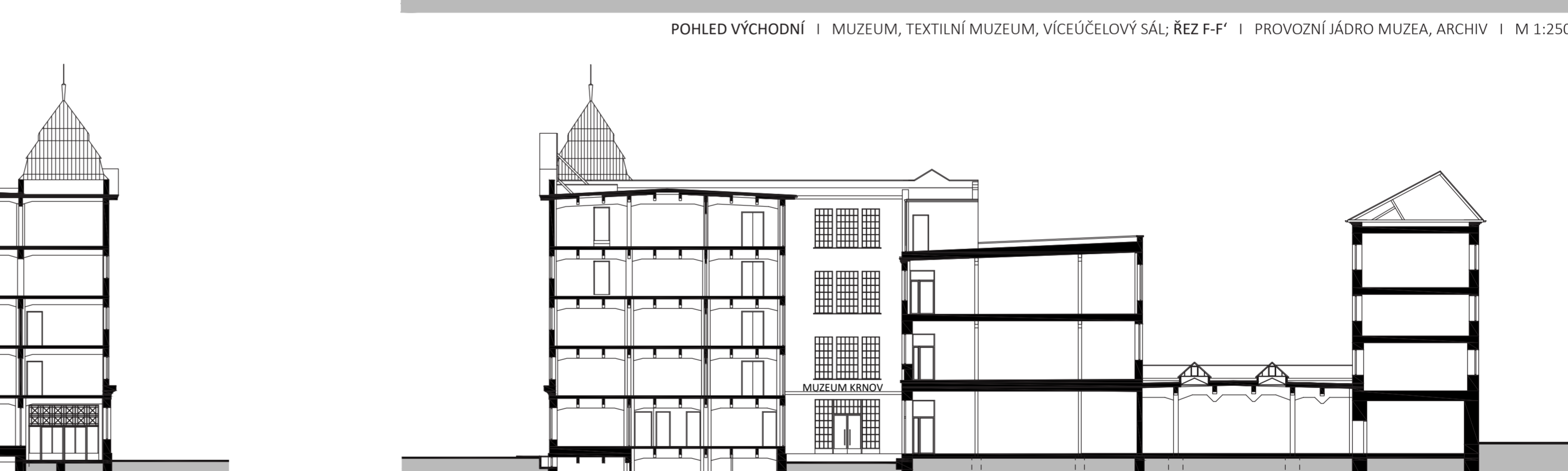
POHLED JIŽNÍ | MUZEUM, MUZEJNÍ SPRÁVA | M 1:250



POHLED VÝCHODNÍ | MUZEUM, TEXTILNÍ MUZEUM, VÍCEÚČELOVÝ SÁL; REZ F-F' | PROVOZNÍ JÁDRO MUzea, ARCHIV | M 1:250



REZ C-C' | MUZEUM, MUZEJNÍ SPRÁVA | M 1:250



REZ G-G' | MUZEJNÍ SPRÁVA, TEXTILNÍ MUZEUM, VÍCEÚČELOVÝ SÁL, ARCHIV | M 1:250



REVITALIZACE BÝVALÉ TOVÁRNÍ NA SUKĚNA ALOIS LARISCH A SYNOVÉ V KRNOVĚ
 DIPLOMOVÁ PRÁCE

Autor práce: Bc. Dominik Lalinský
 Vedoucí práce: prof. Ing. arch. akad. arch. Václav Girska

FA ČVUT
 letní semestr 2016/2017