

**METROPOLITNÍ DŮM NA VINOHRADĚCH**  
**DIPLOMOVÁ PRÁCE**

**MICHAL JEDLIČKA**



# **METROPOLITNÍ DŮM NA VINOHRADĚCH**

**Diplomová práce**

**Ateliér Ondřeje Císlera  
ČVUT Fakulta architektury  
15118 Ústav nauky o budovách  
letní semestr 2017**

autor:

**Bc. Michal Jedlička**

vedoucí práce:

**MgA. Ondřej Císler, Ph.D.**

oponent práce:

**Ing. arch. Petr Burian**

konzultace:

**MgA. Ondřej Císler, Ph.D.**

**Bc. Miroslav Pazdera**

**Ing. Daniela Boschová, Ph.D.**

**Ing. arch. Jan Holna**

**Ing. Jaroslava Babánková**

**Ing. Libor Martínek**

**Ing. arch. Alena Martínková**

spolupráce na předdiplomním semináři:

**Bc. Bára Kubíčková**

**Bc. Slavoj Kvíz**



# OBSAH

<b>04</b>	LOKALITA
<b>08</b>	ZADÁNÍ
<b>10</b>	PROGRAM
<b>12</b>	AUTORSKÁ ZPRÁVA
<b>14</b>	KONCEPT
<b>18</b>	NÁVRH
<b>44</b>	ZDROJE A DOKUMENTY

# LOKALITA



fotografie: Poslední orání před kostelem sv. Ludmily na dnešním náměstí Míru (jaro 1911)  
historické mapování: 1882 - 1920 - 1944 - 1988 - 1996 - 2015

## HISTORIE

Městská část Vinohrady se rozkládá na území dřívějších vinic, které založil v roce 1348 Karel IV., český král a císař římský, a daly název i pozdější části města. V druhé polovině 18. stol se na místě vinic zakládají různé malé usedlosti a letohrádky. Po sloučení usedlostí za branami Nového Města roku 1849 vzniká samostatná obec s názvem Viničné Hory. Koncem 19. století se Praha rychle rozrůstá za hradby, okolní obce se rychle mění na pražská předměstí a největší stavební boom nastává po roce 1966, kdy se započalo s bořením hradeb. Roku 1867 získává část právo užívat název Královské Vinohrady. Od ní se o pár let později, v roce 1875 odpojila část pod vrchem Vítkovem, dnešní Žižkov, a roku 1879 byly Vinohrady povýšeny na město a získávají všechna práva i povinnosti samostatného města.

Výhodné stavební možnosti brzy využila bohatá buržoazie, která investovala do stavby komfortních domů a vil. Vinohrady byly považovány za nejzdravější část Prahy a slibovaly příjemné a zdravé bydlení a samozřejmě i slušné zisky. Nebývalý hospodářský rozmach této přední pražské čtvrti umožnil nejen rozsáhlou výstavbu bytových domů, ale i budov doslova vytvářejících nový charakter této městské části, která se stala jednou z nejvýstavnějších čístej Prahy. Od počátku 70. let 19. století se již rozvíjí bytová výstavba směrem od Národního Muzea, největší stavební ruch však přichází v 80. letech, kdy výstavba postupuje dále na východ. Je také postavena radnice, Národní dům, divadlo, řada škol, kostel, nemocnice a přečerpávací stanice s elektrárnou, zahájen provoz koňské dráhy na trase Můstek – Zvonarka a začíná se s dlážděním ulic. Počet obyvatel se během čtyřiceti let zšestinásobil (1880 –14 tis.; 1922 – 90 tis. obyvatel). Po přijetí zákona o vytvoření Velké Prahy se roku 1922 Vinohrady stávají její součástí. Do té doby byly pátým největším městem na území Československa. Za 2. světové války nesly název Königliche Weinberge a byly nešťře postiženy náletem roku 1945, kterým bylo zasaženo mnoho obytných domů a také kostel a synagoga. Po pádu komunismu bylo mnoho domů zrekonstruováno a přichází velká snaha navrátit Vinohradům pověst prestižní residentské čtvrti, kterou měly v době rozkvětu Královských Vinohrad.

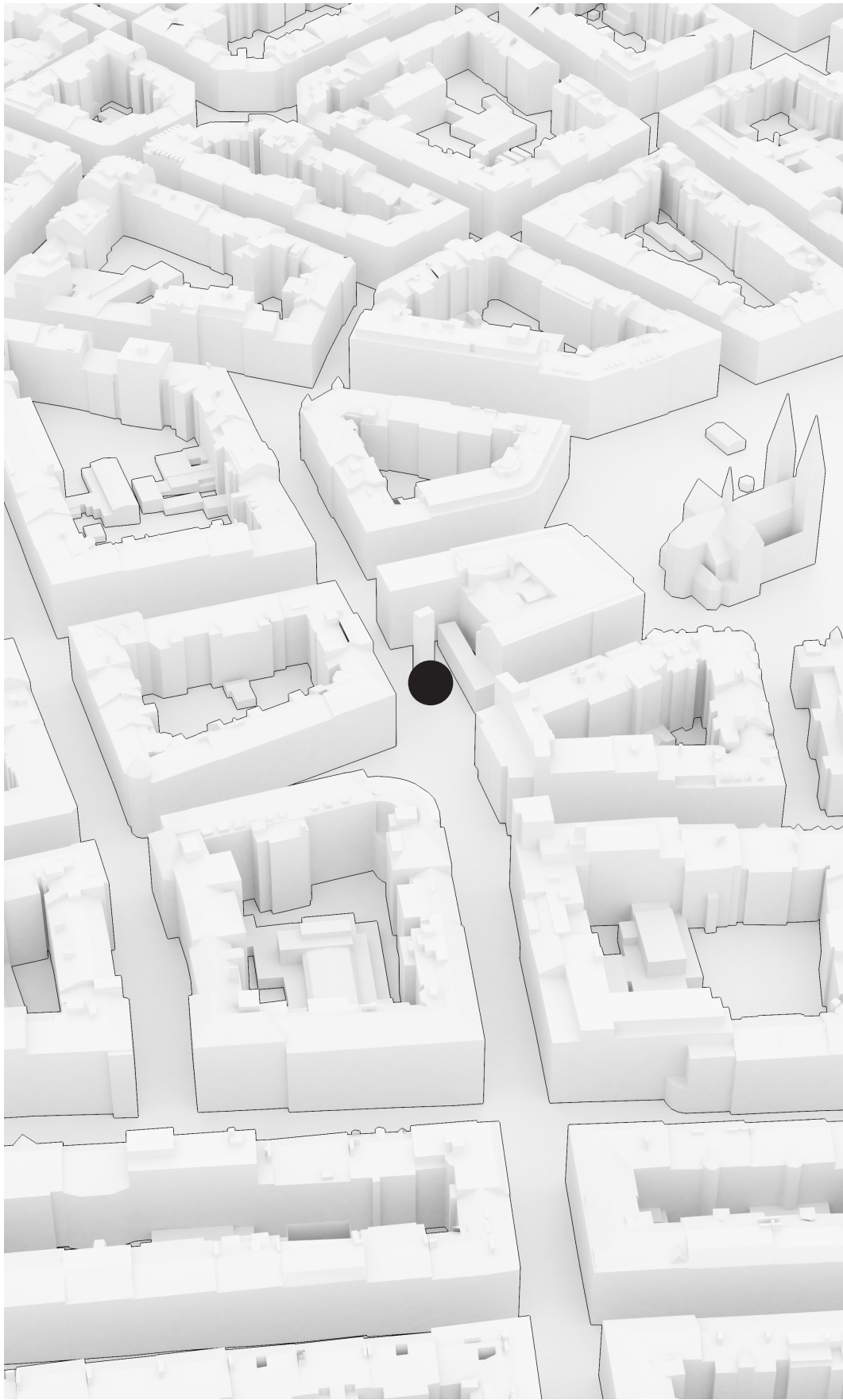


# ZADÁNÍ

Zadáním diplomové práce je dostavba bloku na Vinohradech u křížení ulic Slezská a Blanická. Pozemek je jedním z posledních volných parcel v již dokonale zastavěné blokové struktuře Vinohrad. Význam pozemku dodává jeho přímé sousedství s Národním domem na Vinohradech. Parcela je též v kontaktu s trojúhelníkovým náměstím, kde se setkávají ulice Slezská, Blanická a Římská. Toto náměstí je ohraničeno třemi architektonicky významnými domy v podobě Domu zemědělské osvěty od architekta Josefa Gočára, Hasičským domem od architekta Josefa Kavalíra a bývalým domem tabákové reže od architekta Aloise Dryáka. Čtvrtou stranu náměstí tvoří typická vinohradská zástavba činžovními domy. Poslední roh náměstí je zatím volný. Úkolem nového domu tedy je obstát v tomto architektonicky významném prostředí, navrhnout skvělý dům do struktury Vinohrad a uzavřít poslední mantinel tohoto náměstí. Program domu není součástí zadání.







# PROGRAM



Program domu byl volen s ohledem na charakter lokality a to jak charakter součas-  
nosný, tak historický. Náplní domu je tedy převážně bydlení, doplněné o obchodní a  
kancelářské plochy v prvních dvou patrech, které navazují na okolí a současně v nich  
není možné umístit bydlení.

vlevo: referenční projekty bytových domů a domů se smíšenou funkcí





# AUTORSKÁ ZPRÁVA

Diplomová práce řeší otázku zastavění jednoho z posledních volných nároží na území Vinohrad - na křížení ulic Blanická a Slezská. Pozemek navazuje na trojúhelníkové náměstí, jemuž dominuje několik významných funkcionalistických budov z přelomu 20. a 30. let minulého století a současně přímo přiléhá k budově Národního domu na Vinohradech. Nová budova bude tedy jakýmsi protipólem Národního domu.

V současné době se na zhruba třetině zvoleného pozemku nachází neoklasicistní dům, jehož dispozice a orientace oken je zcela v nesouladu s okolním urbanismem. Pokud bysme chtěli na tuto „urbanistickou chybu,“ navazovat, byly bysme donuceni se novým návrhem sami dopustit ještě větší chyby. Proto uvažujeme s jeho odstraněním.

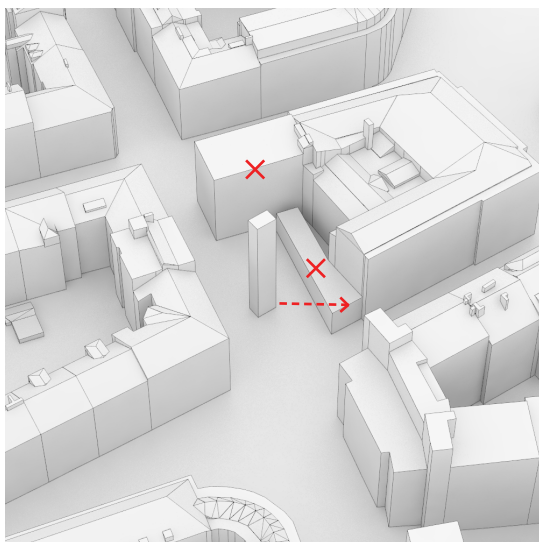
Nový dům s převážně bytovou funkcí uzavírá blok a současně svými dvěma věžemi akcentuje dvě nároží. První, menší věž, umístěná do ulice Korunní, reaguje na nižší a více konzistentní zástavbu, zatímco vyšší věž reaguje na náměstí s několika významnými budovami. Současně je jakýmsi zrcadlením stávající dominanty náměstí - Hasičského domu, na který odkazuje také tvarosloví dominantních horizontál a vertikál na fasádě. Společně s věží Hasičského domu vytváří nový dům jakousi „bránu do Vinohrad,“.

Masivní, až monumentální obálka domu, je odlehčena lesklými mosaznými detaily zábradlí a slunečních clon, které do přísné racionality fasády přinášejí mírnou nepravidelnost a též se pokouší symbolizovat odkaz na charakter „královských Vinohrad,“.

Dům by se stal po dlouhé době prvním přírůstkem do dnes již uzavřeného rastru Vinohrad. Jeho hlavními hodnotami by měla být jeho nadčasovost, trvanlivost a umění obstát v čase mezi několika okolními architektonickými velikány.



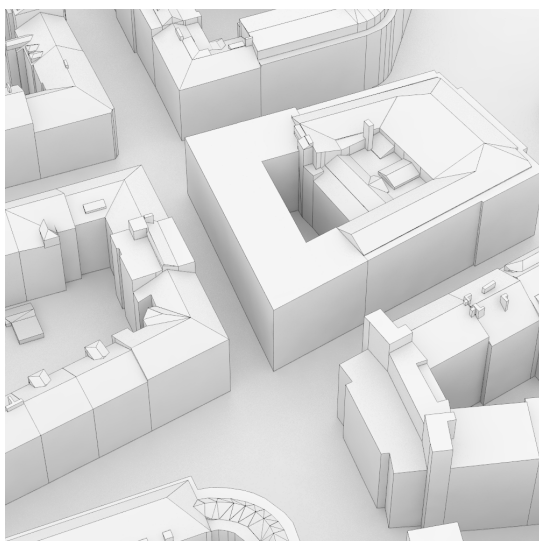
# KONCEPT



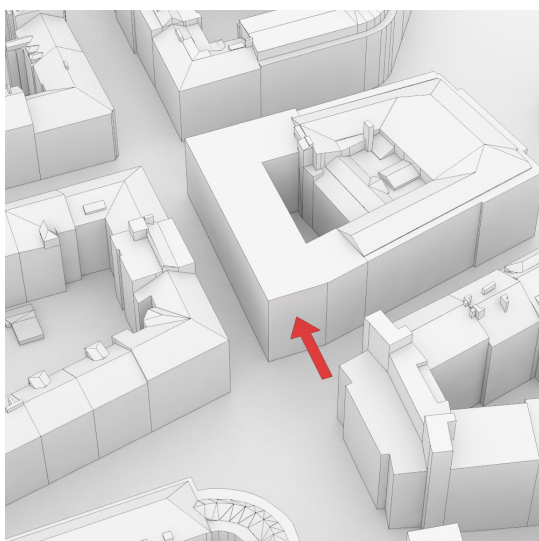
Na pozemku se v současné době nachází několik objektů.

U malé dvoupatrové stavby bude jednoznačně uvažováno se zbouráním a současný výduch z metra bude přesunut na vhodnější pozici.

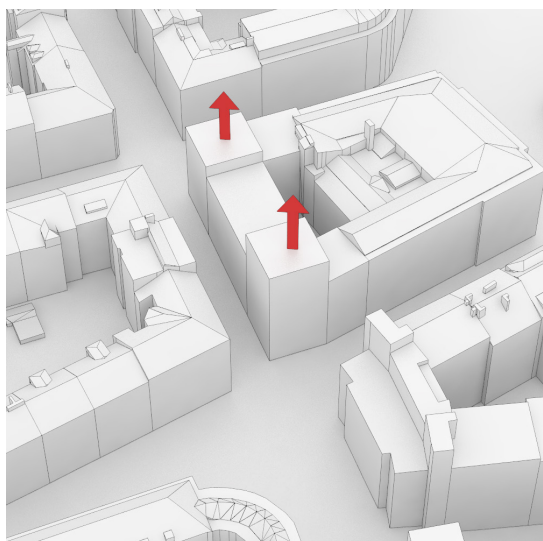
Dům v Korunní ulici můžeme považovat za urbanistickou chybu a vzhledem k jeho nevhodné dispozici a orientaci oken počítáme též se zbouráním.



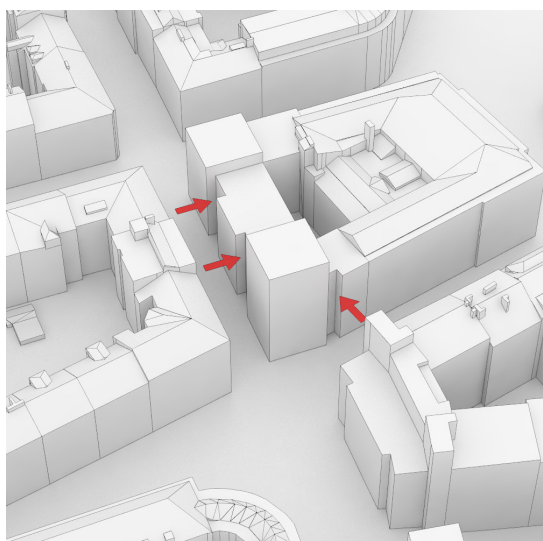
Dle urbanistického charakteru Vinohrad se jako jednoznačná varianta jeví uzavření bloku objemem odpovídající místní blokové zástavbě.



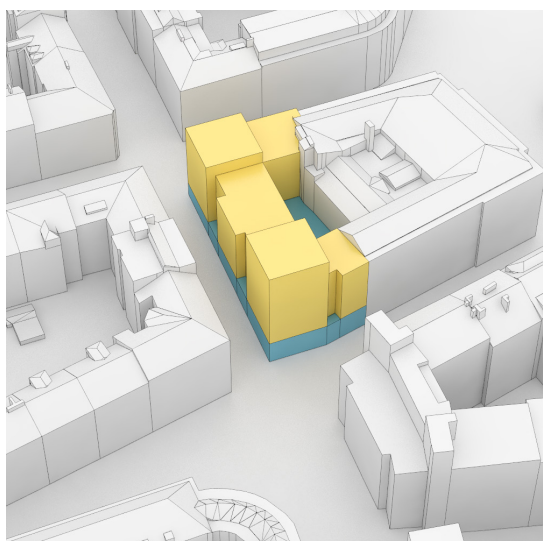
Dům reaguje na přiléhající významné náměstí a též na současnou jasnou dominantu celého náměstí - Hasičský dům svým mírným úskokem uliční čáry, což je též praktické pro hmotu nároží a vnitřní dispozice.



Dvě nároží jsou akcentována dvěma věžemi. Menší věž, směrem do ulice Korunní, navazuje na nižší a konzistentnější zástavbu a druhá vyšší věž reaguje na náměstí a je též jakýmsi zrcadlení Hasičského domu, které je umocněno striktní symetrií domu Zadmědělské osvěty.

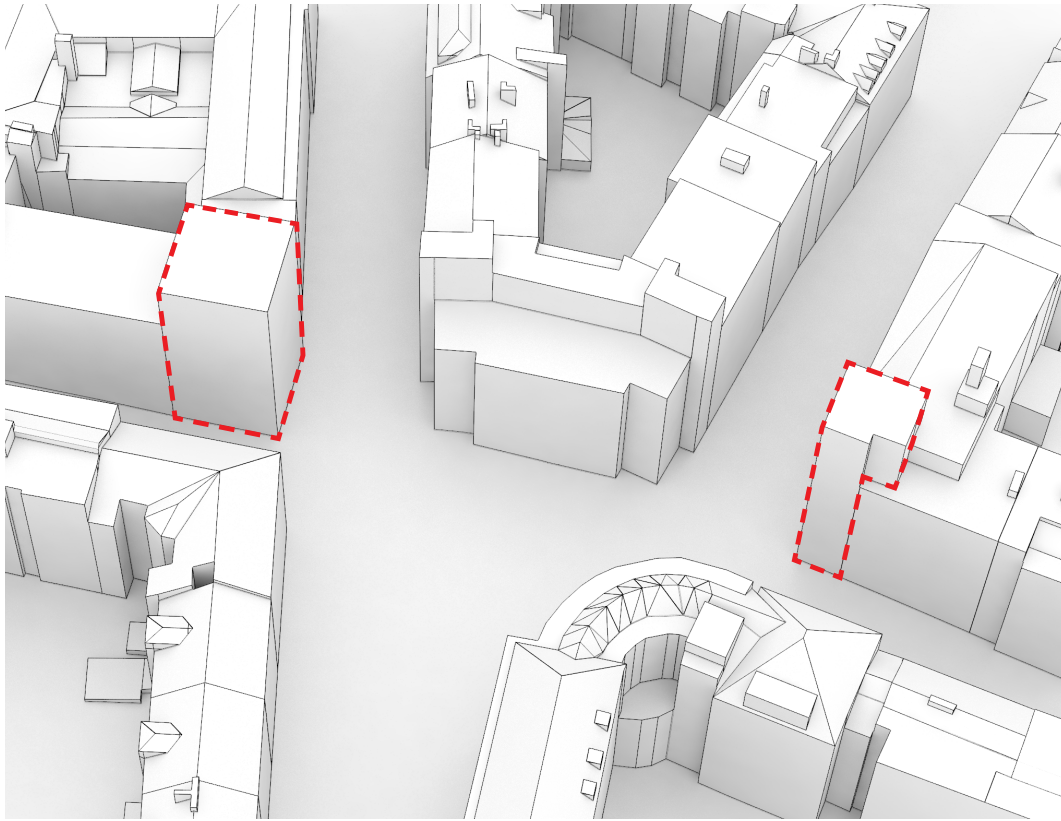


Rytmus fasády tvoří mírně zapuštěné vertikální pásy balkonů. Tím vzniká uprostřed hmoty pomyslná třetí věž. Nové drobnější členění dává velké hmotě měřítko podobné okolním domům a současně zdůrazňují dominanty v podobě dvou nárožních věží.

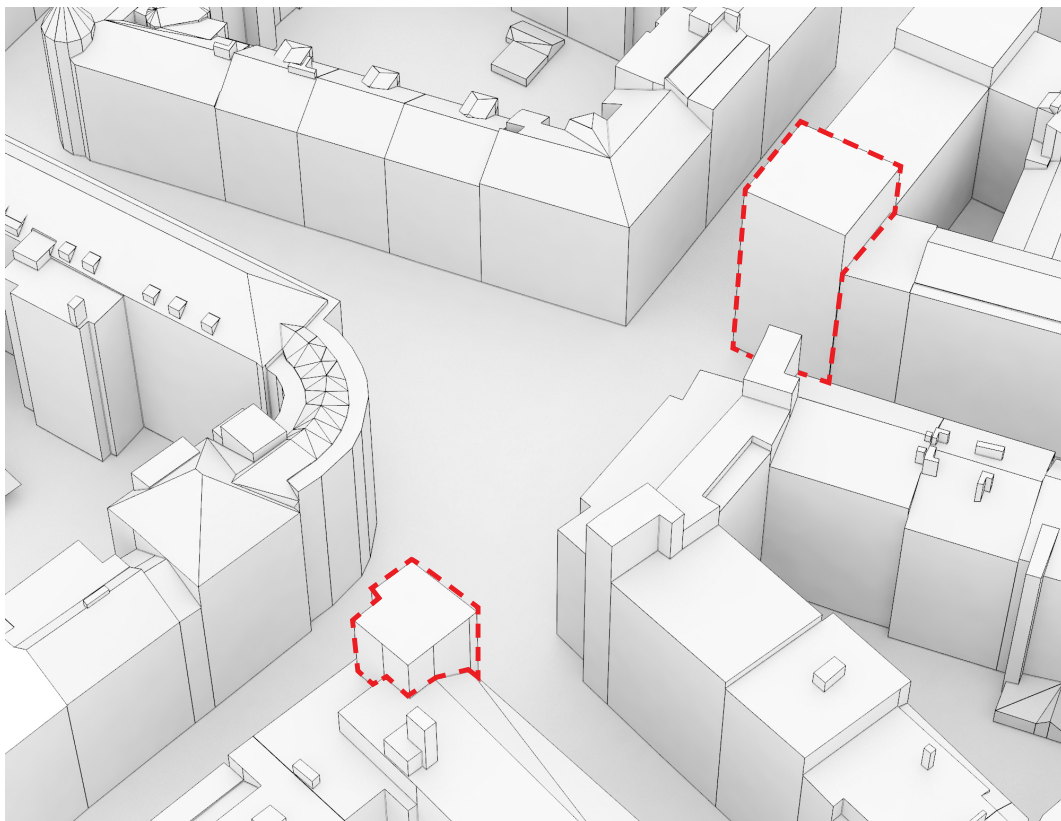


Funkčně jasně převažují bytové plochy. V objektu se nachází 32 bytových jednotek. Byty jsou převážně 2+kk a 4+kk s menším podílem 3+kk. Horním patřům dominuje byt 5+kk a dvoupatrový byt 7+kk. V nižších patrech se nachází obchodní plochy a kanceláře a v podzemí dvě patra garáží.





Vztah nového objektu, náměstí a Hasičského domu.





# NÁVRH

jižní pohled z ulice Blanická





severní pohled z ulice Blanická

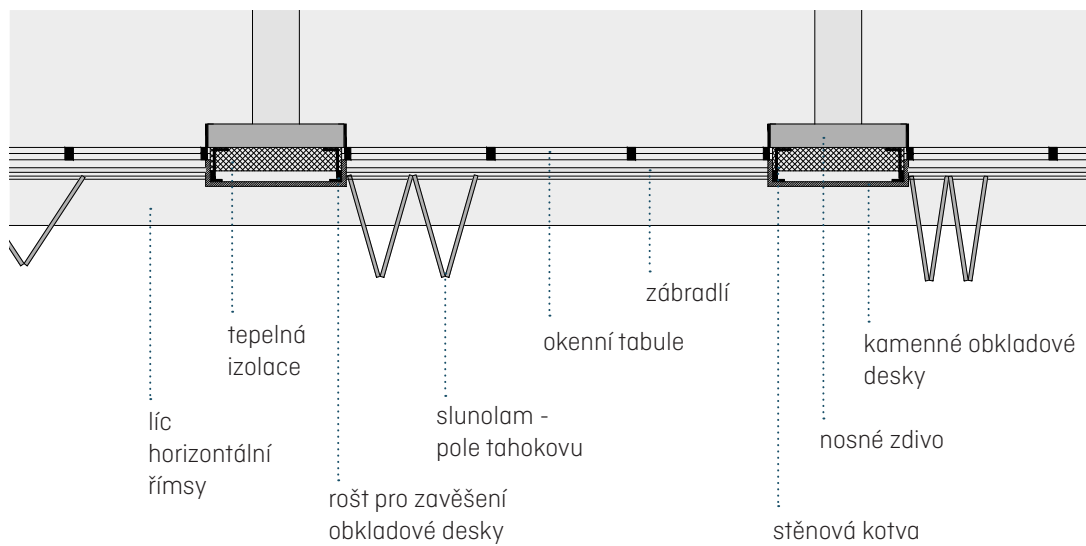


interiér sedmipokojového loftu v horních dvou podlažích

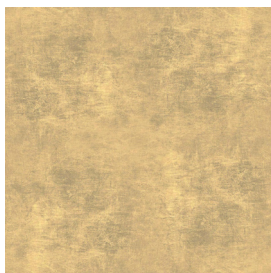




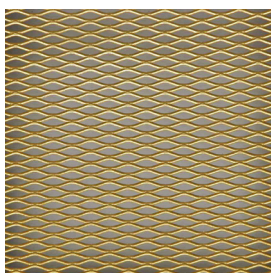
PŮDORYS







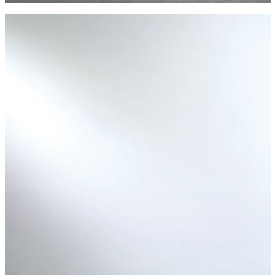
MOSAZ  
zábradlí, římsa dělicí první a druhé patro



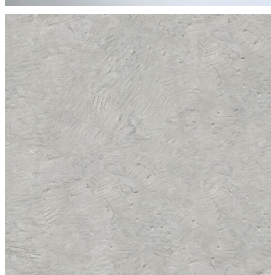
TAHOKOV V BARVĚ MOSAZI  
sluneční clony



HLINÍK  
okenní rámy



SKLO  
okenní tabule



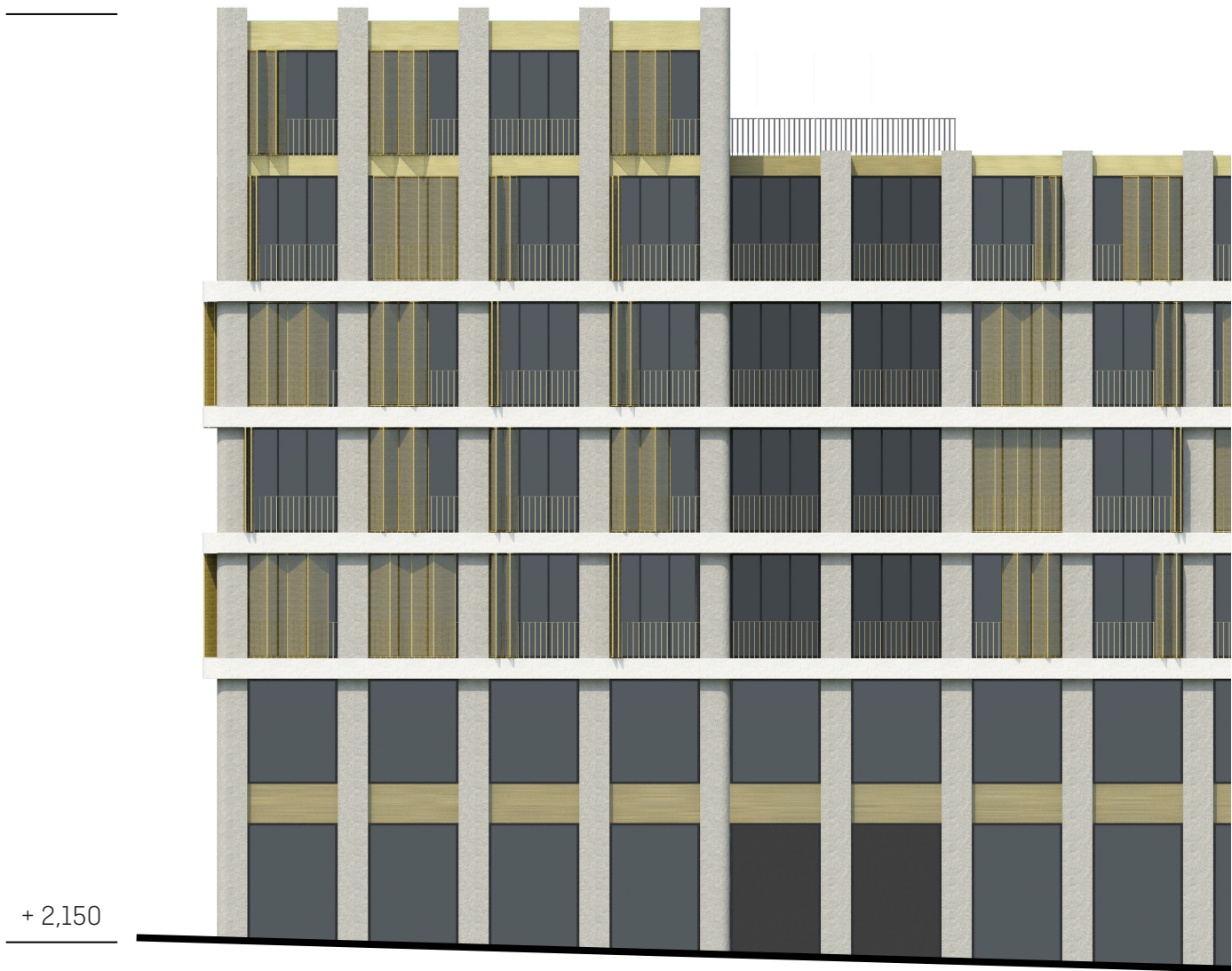
KAMENNÉ OBKLADOVÉ DESKY - SVĚTLÉ  
horizontální římsy



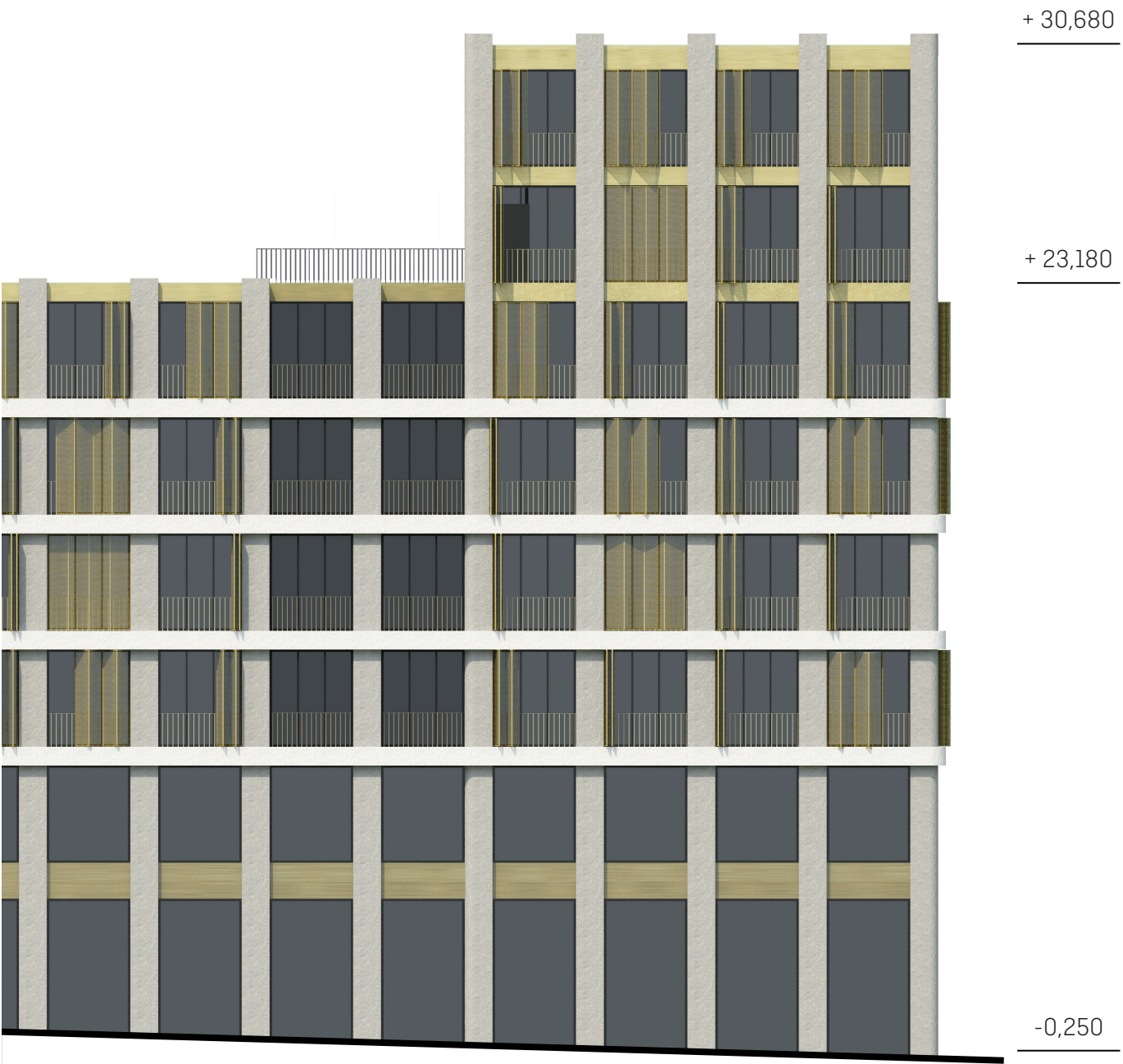
KAMENNÉ OBKLADOVÉ DESKY - TMAVÉ  
vertikální sloupky

**DETAIL FASÁDY**  
1:25

+ 26,900



+ 2,150

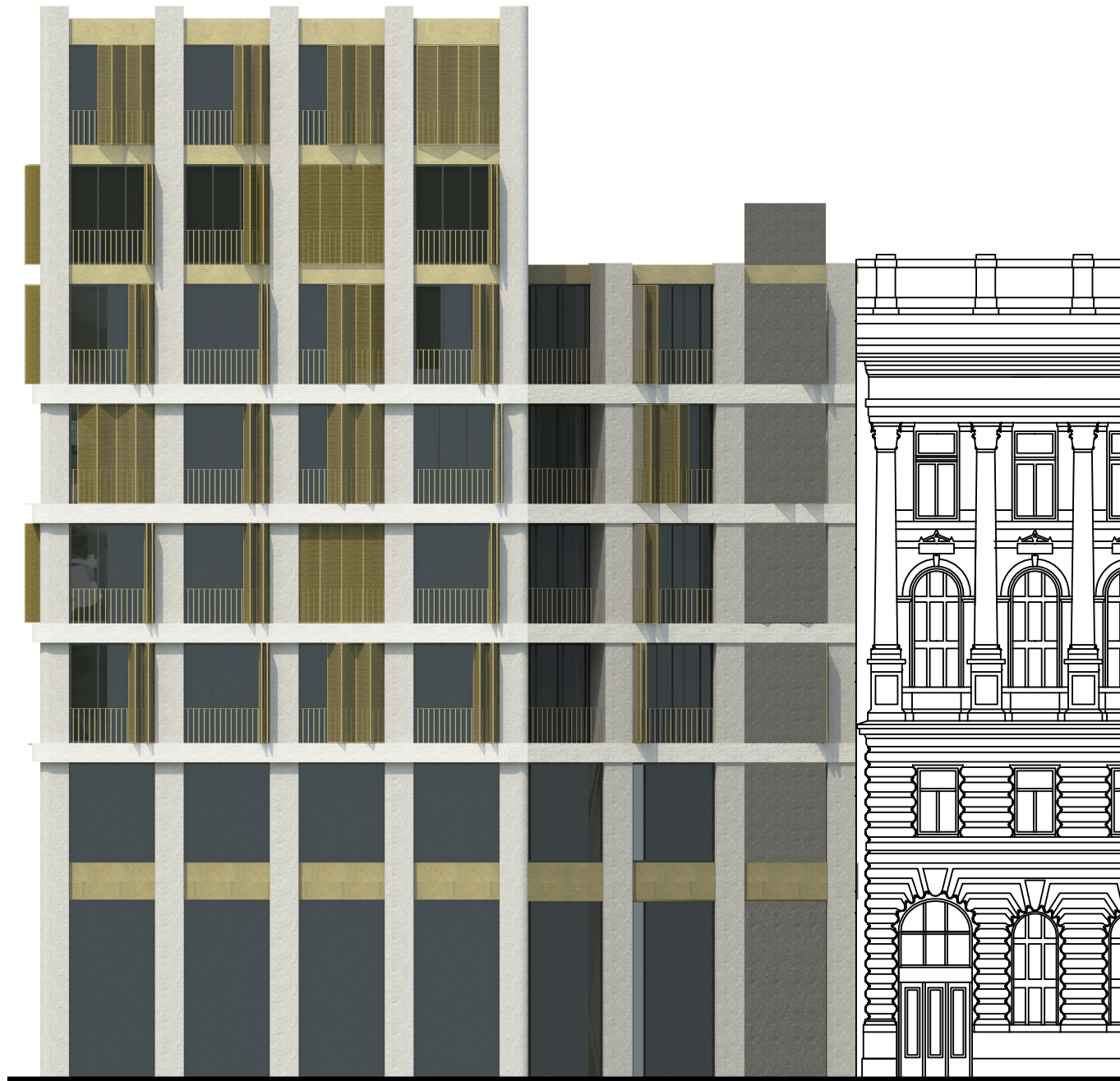


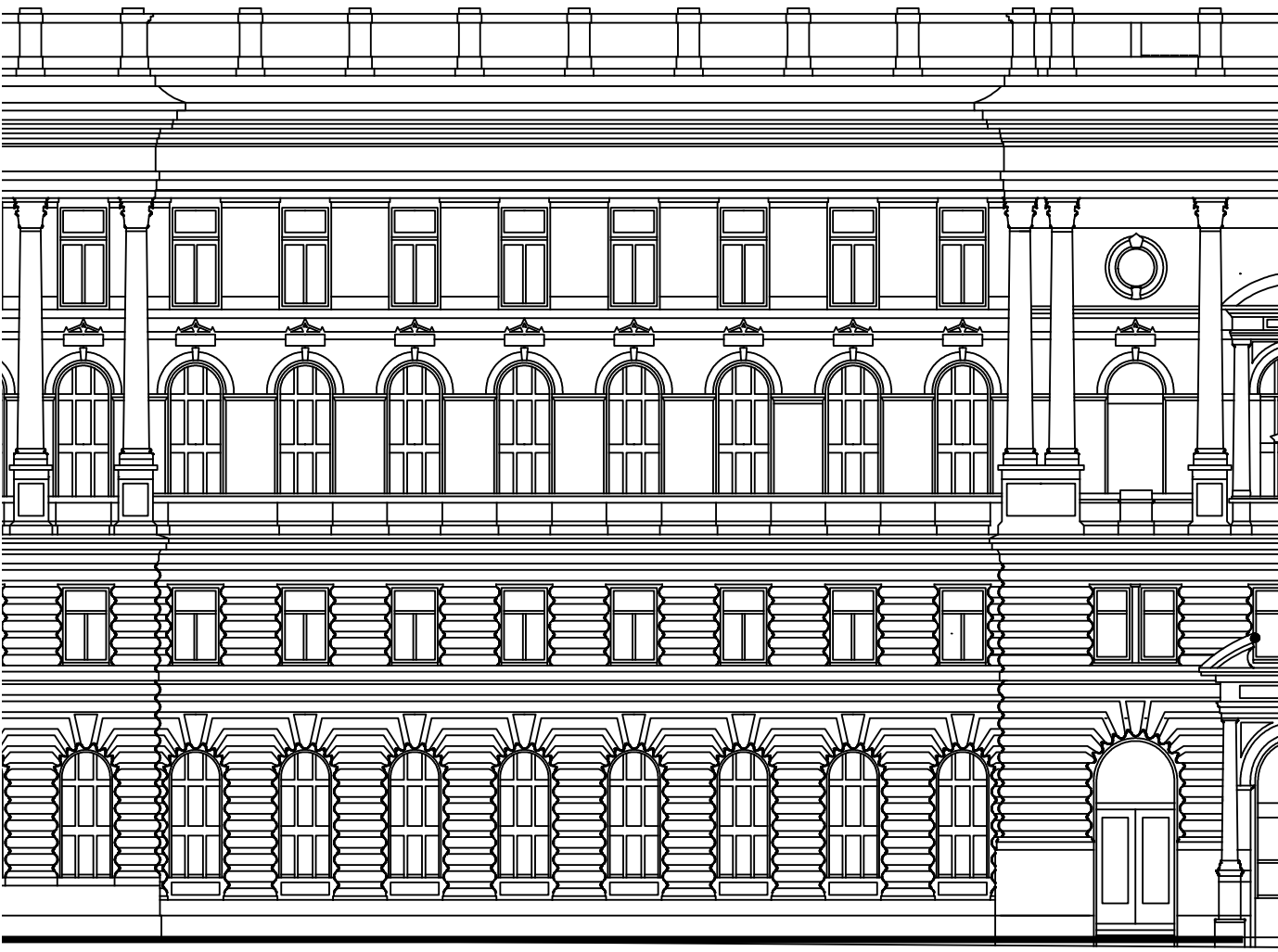
POHLED VÝCHODNÍ - Z ULICE BLANICKÁ  
1:200

+ 30,680

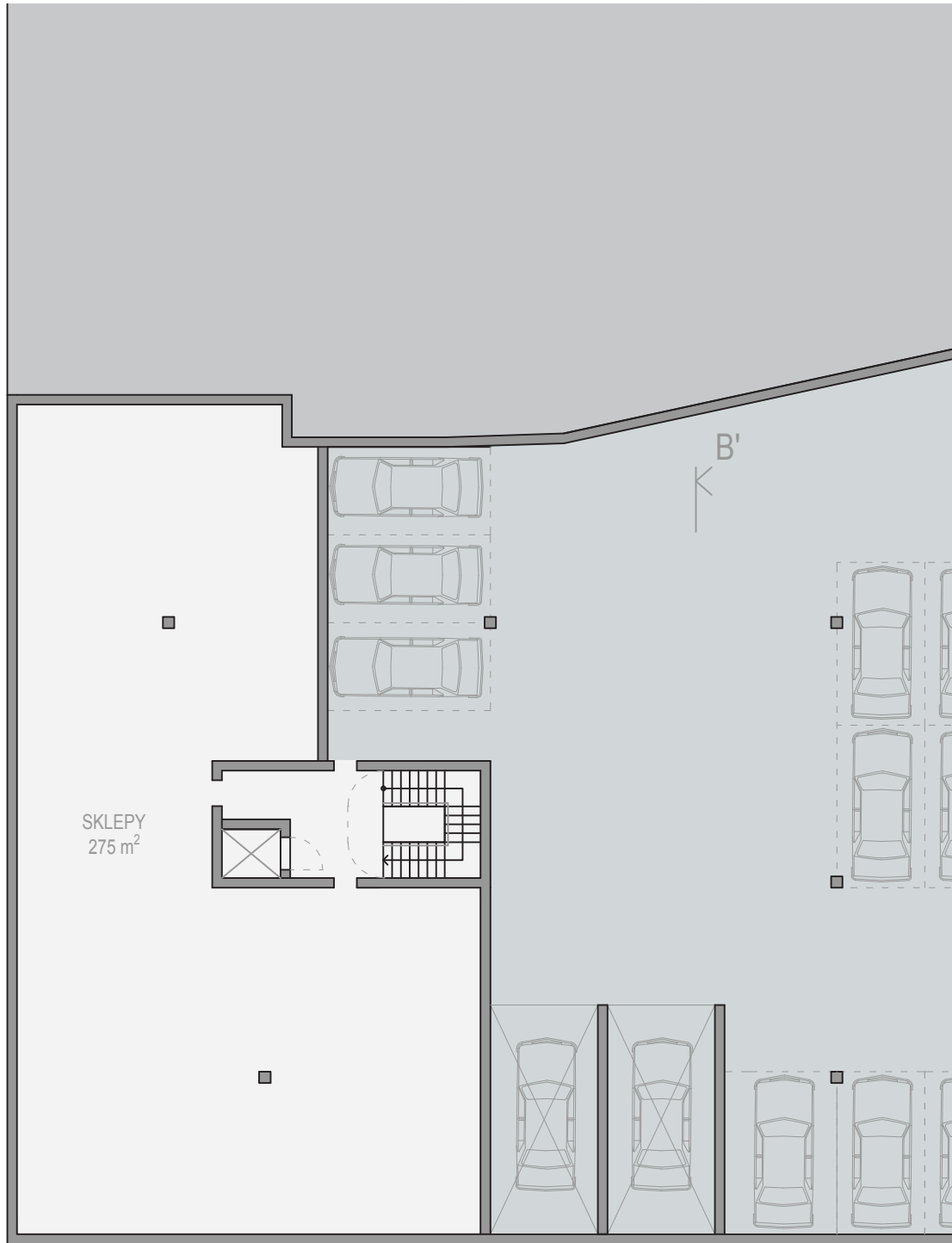
+ 23,180

-0,250

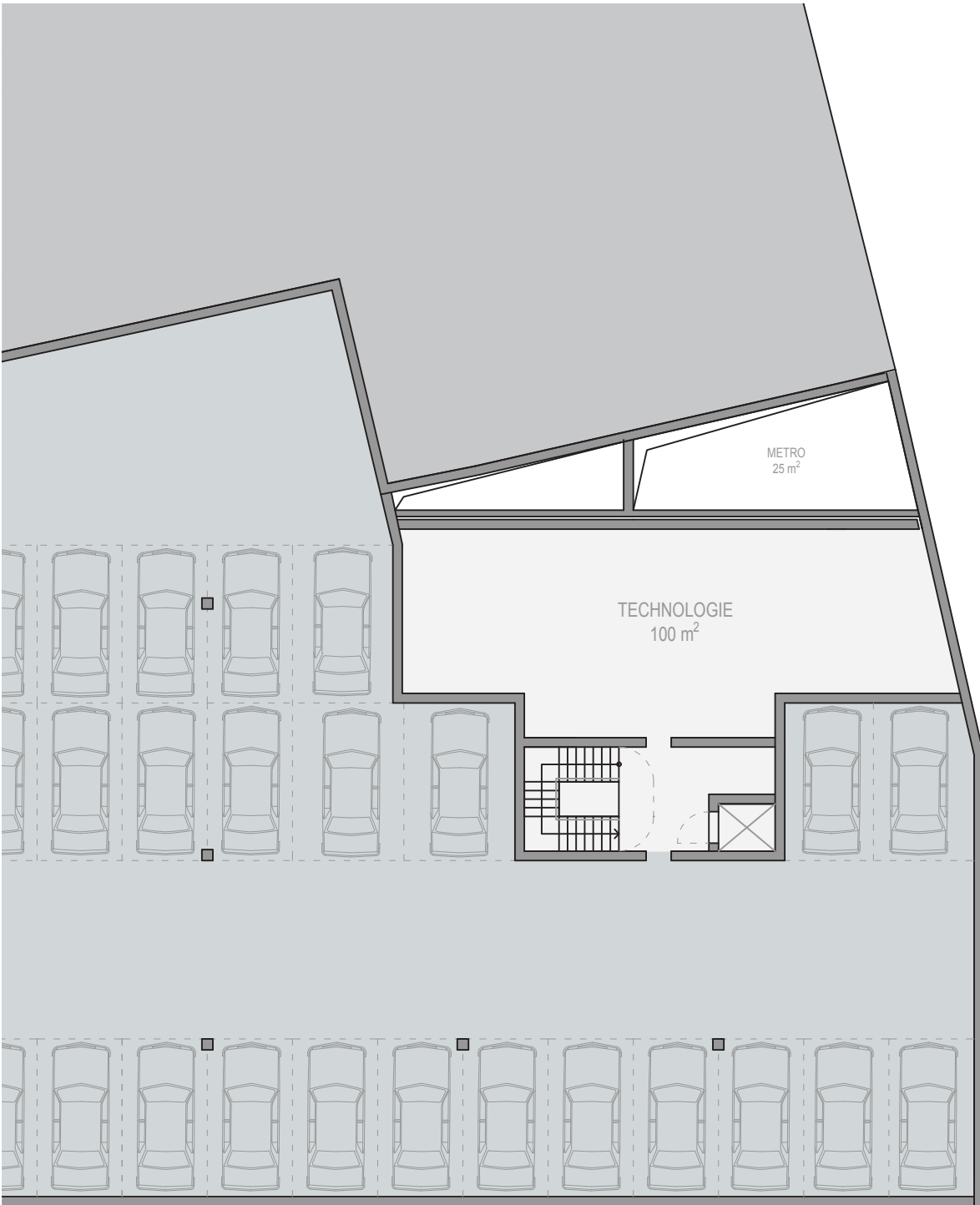




POHLED SEVERNÍ - Z ULICE SLEZSKÁ  
1:200

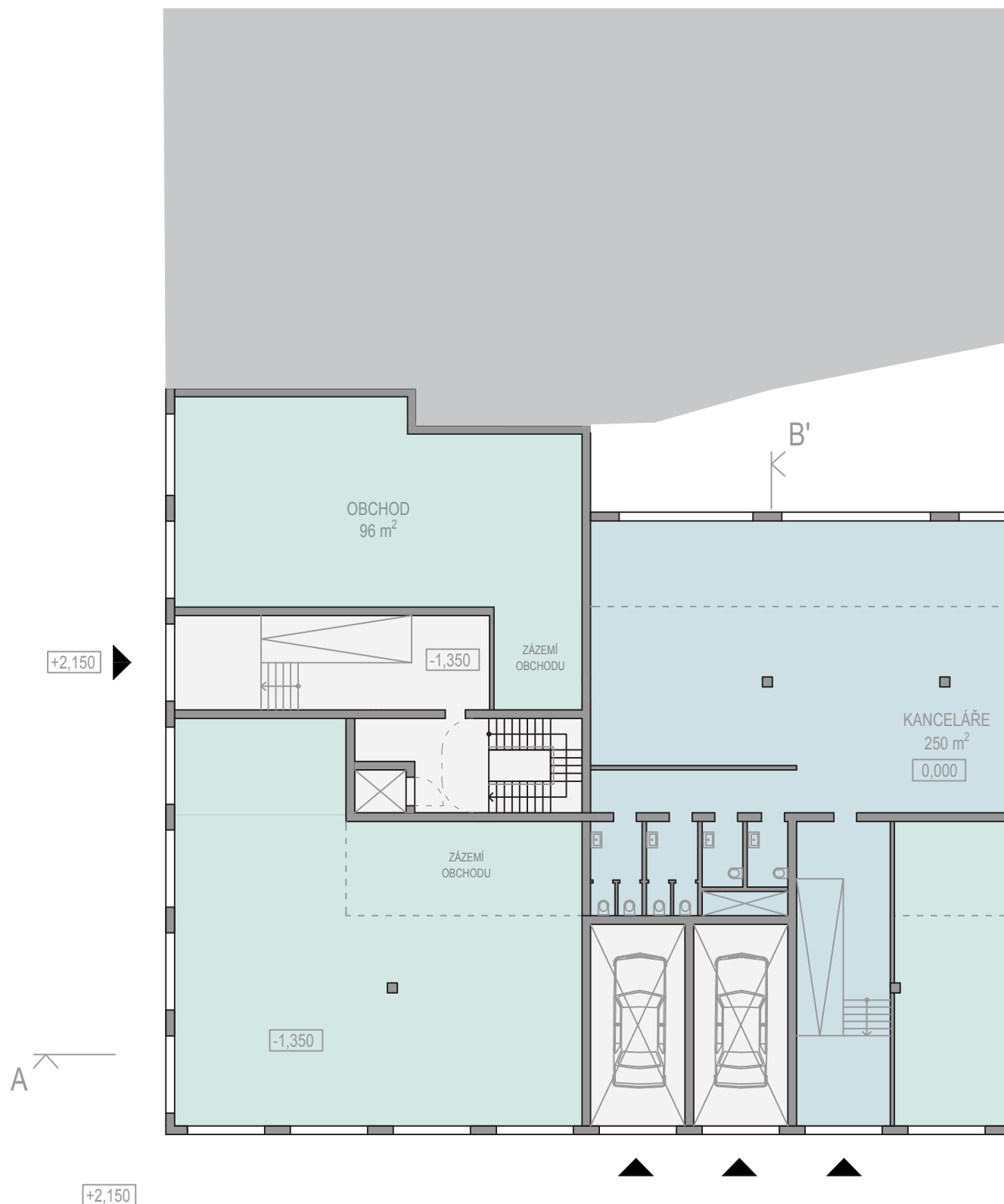


technologie, sklepy, parking  
 zázemí



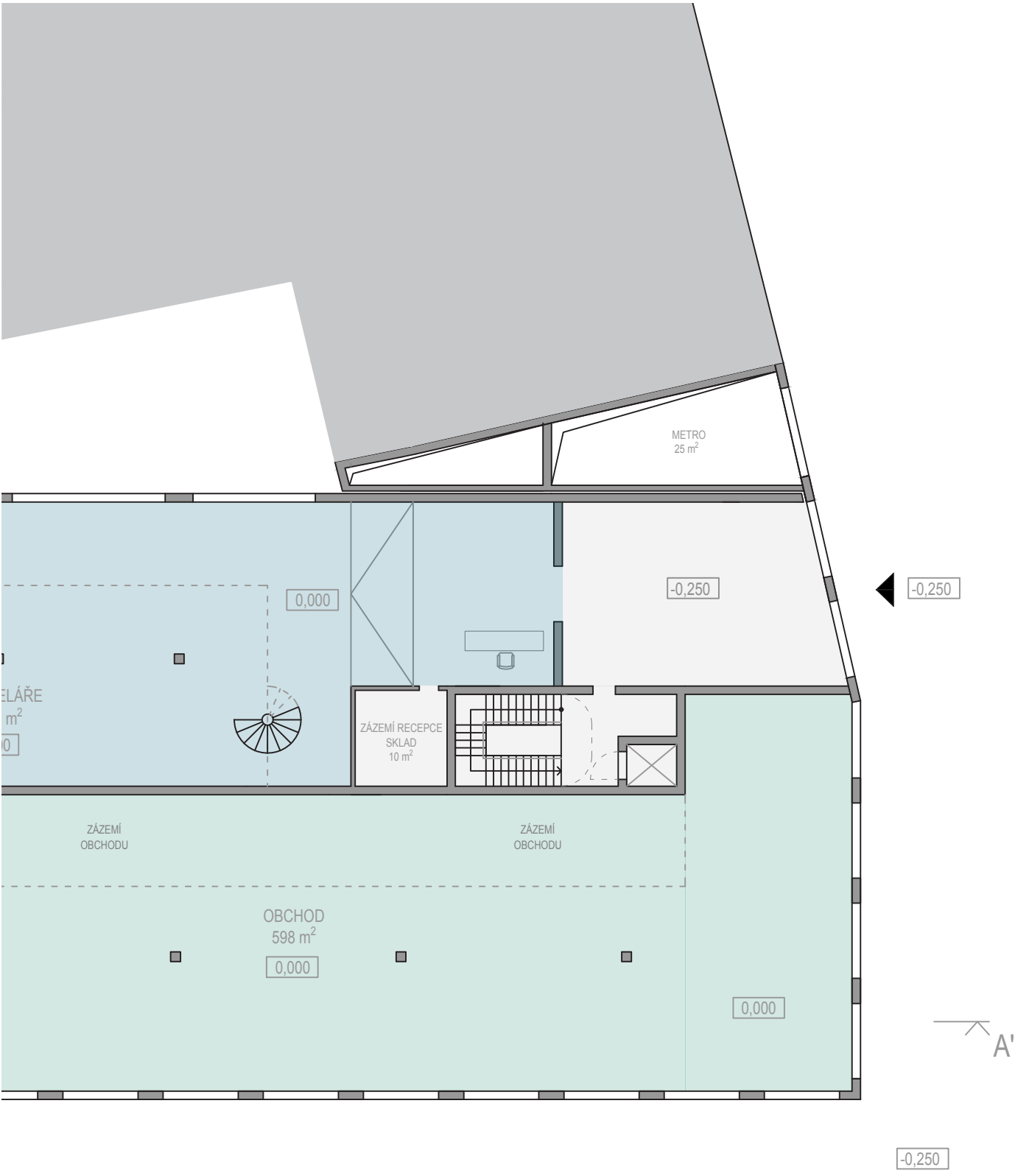
29 parkovacích stání

**PŮDORYS 1.PP a 2.PP**  
1:200



chodba, zázemí, ostatní      retail      kanceláře

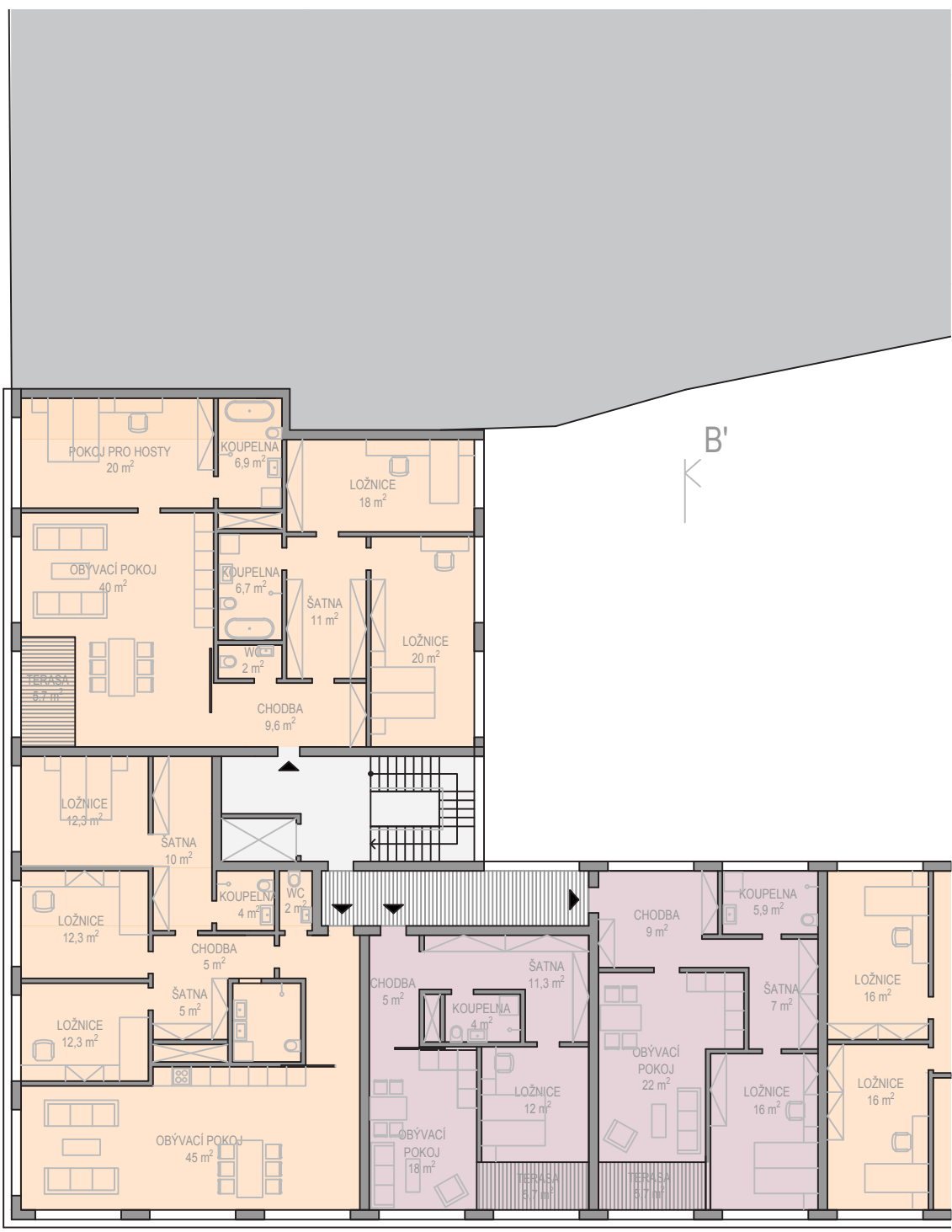




**PŮDORYS 1.NP**  
1:200

4+kk  
125m<sup>2</sup>

A



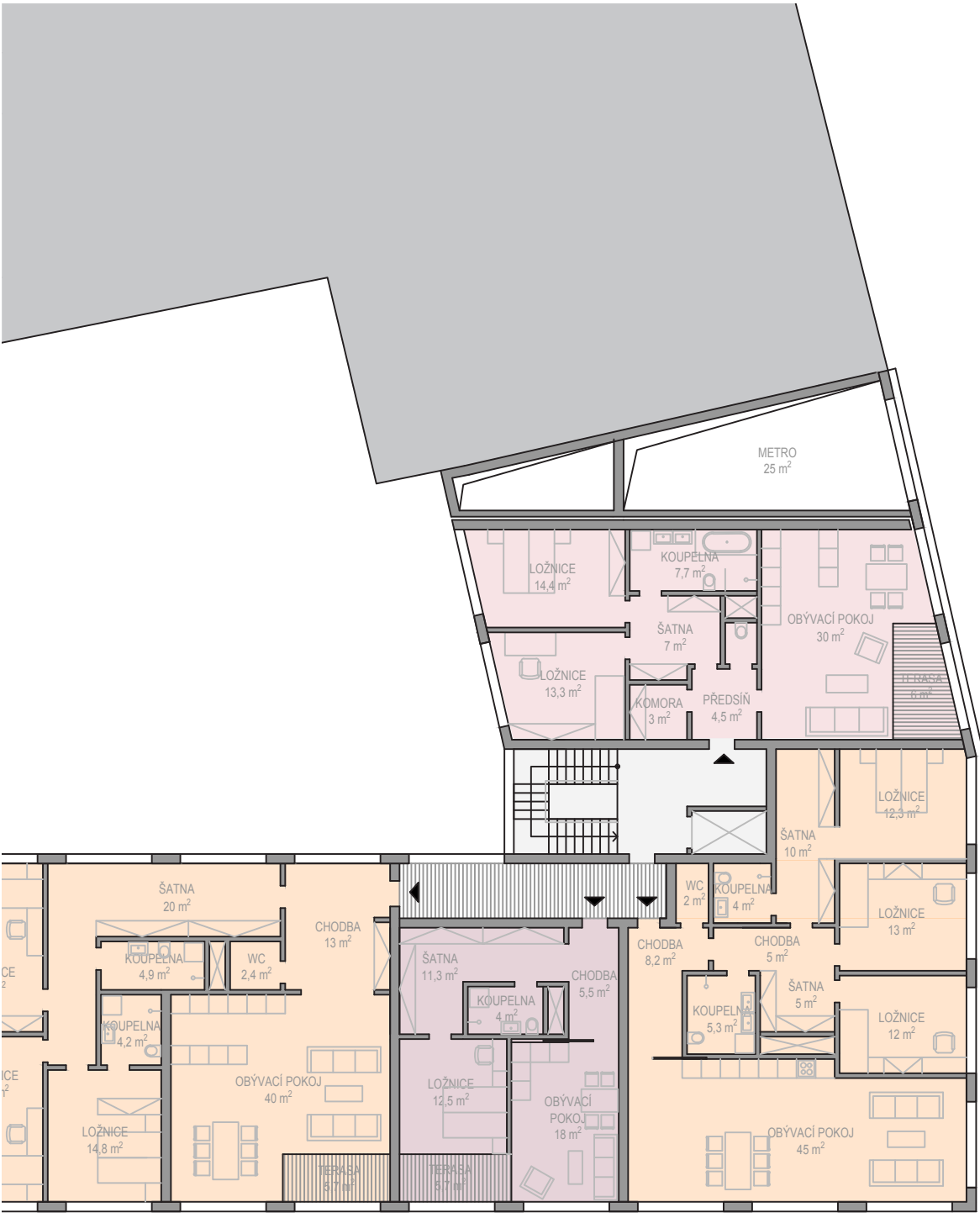
4+kk  
109m<sup>2</sup>

2+kk  
50m<sup>2</sup>

2+kk  
58m<sup>2</sup>

B





3+kk  
79m<sup>2</sup>

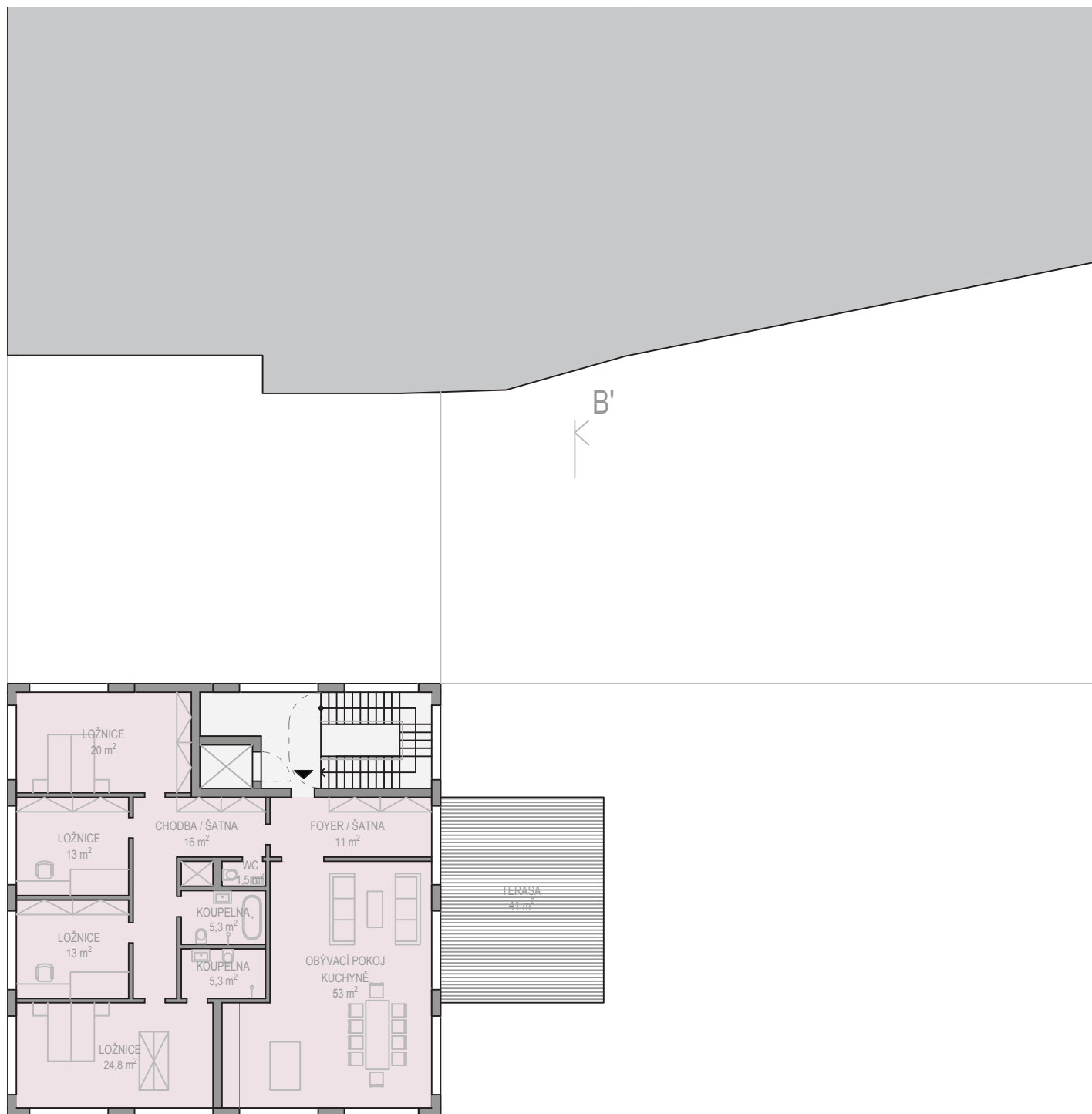
4+kk  
127m<sup>2</sup>

2+kk  
50m<sup>2</sup>

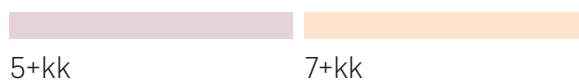
4+kk  
109m<sup>2</sup>

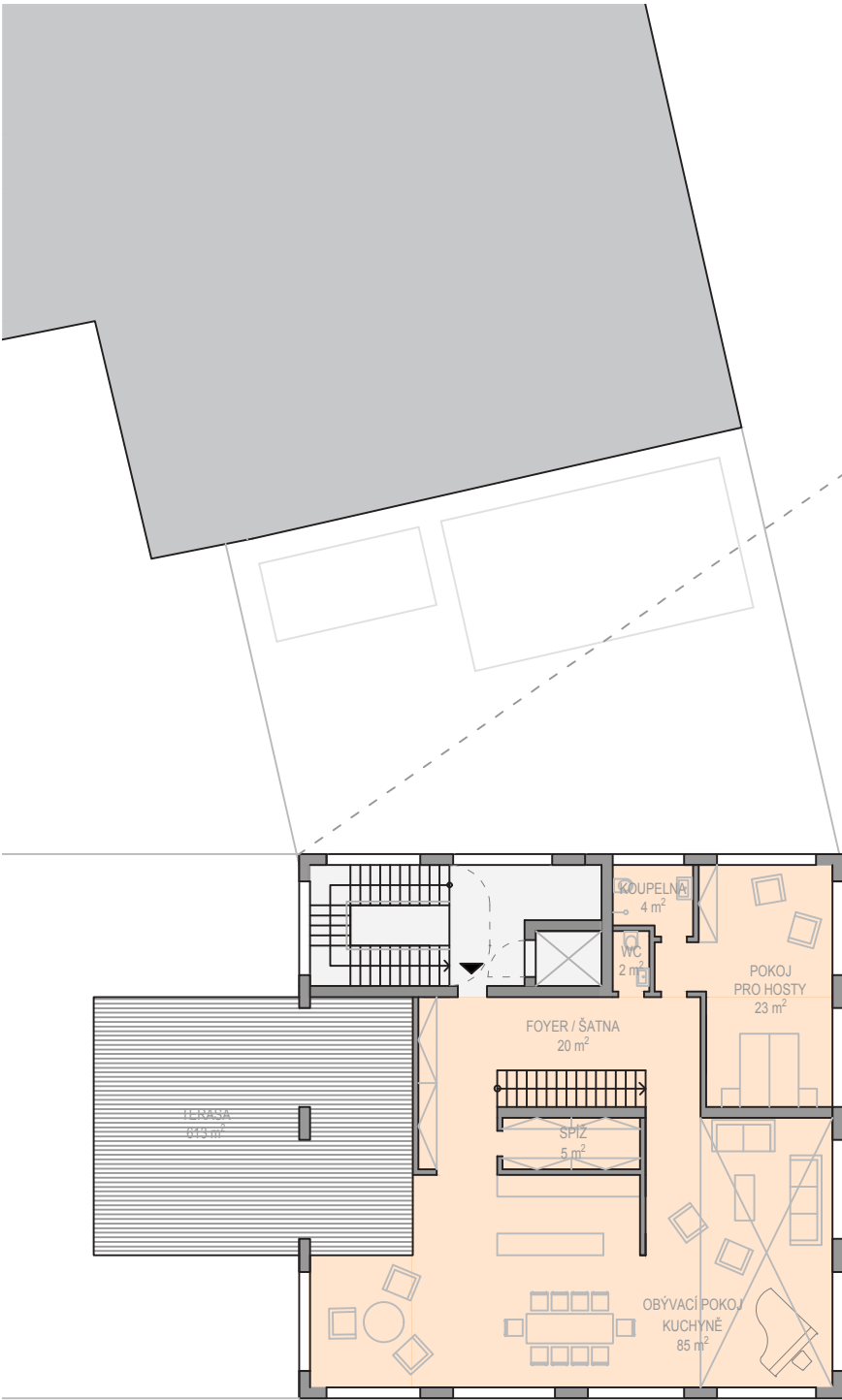


**PŮDORYS TYPICKÉHO PODLAŽÍ - 3.NP, 4.NP, 5.NP, 6.NP**  
1:200

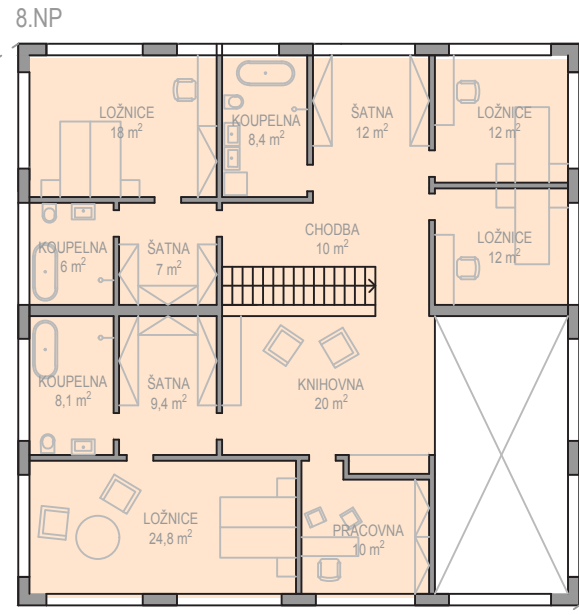


5+kk  
147m<sup>2</sup>





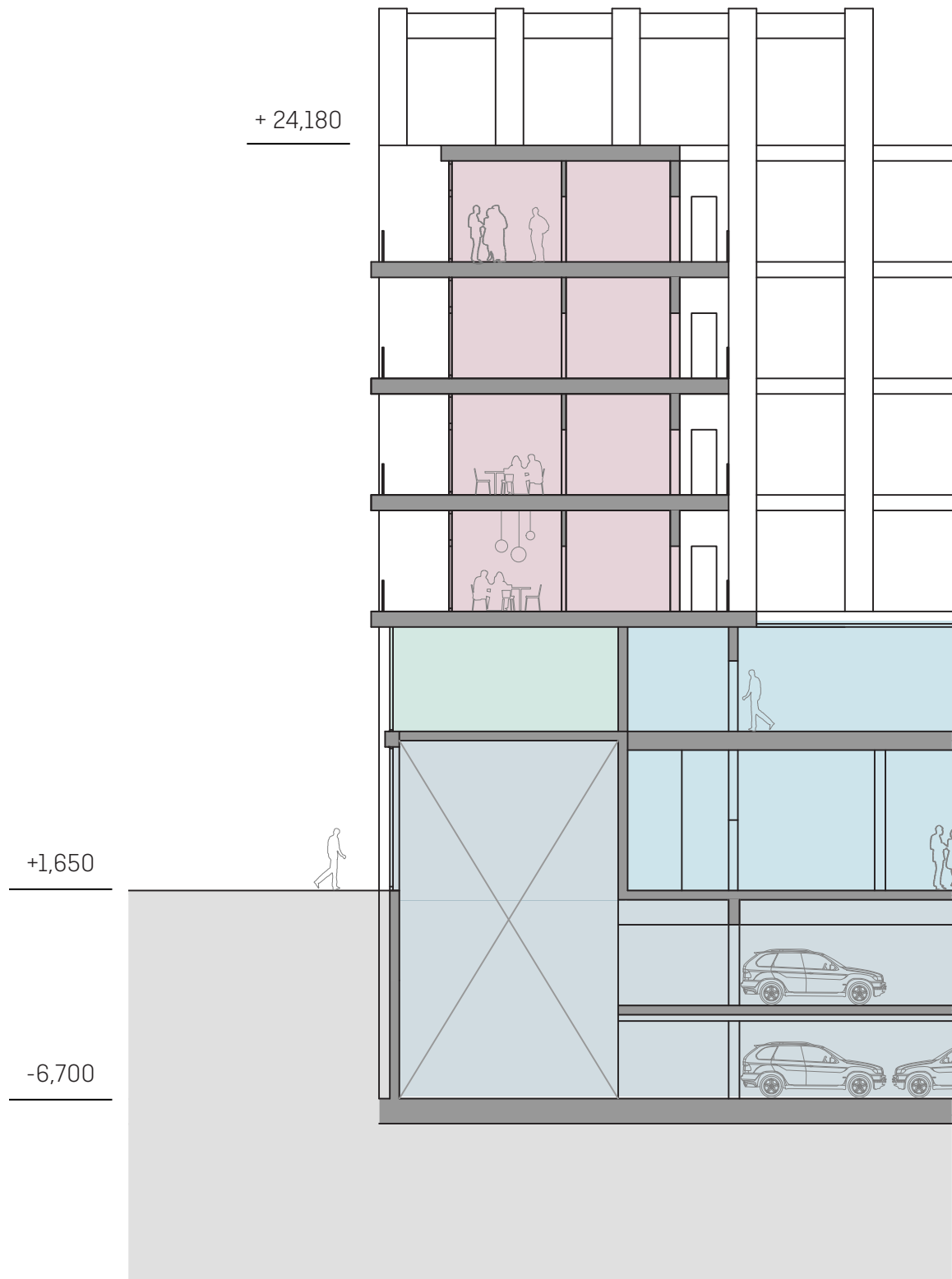
7+kk  
280m<sup>2</sup>

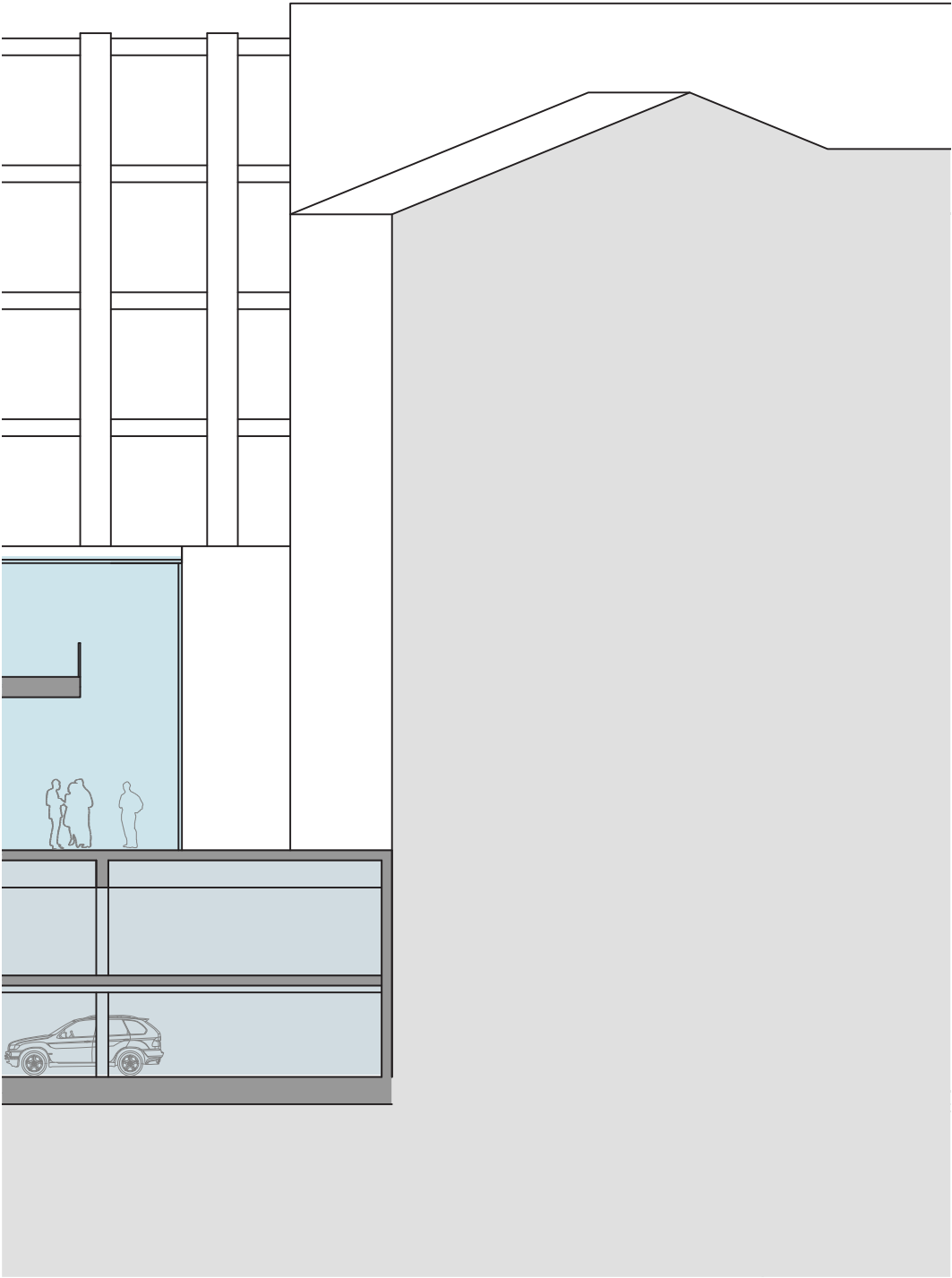


8.NP

A'

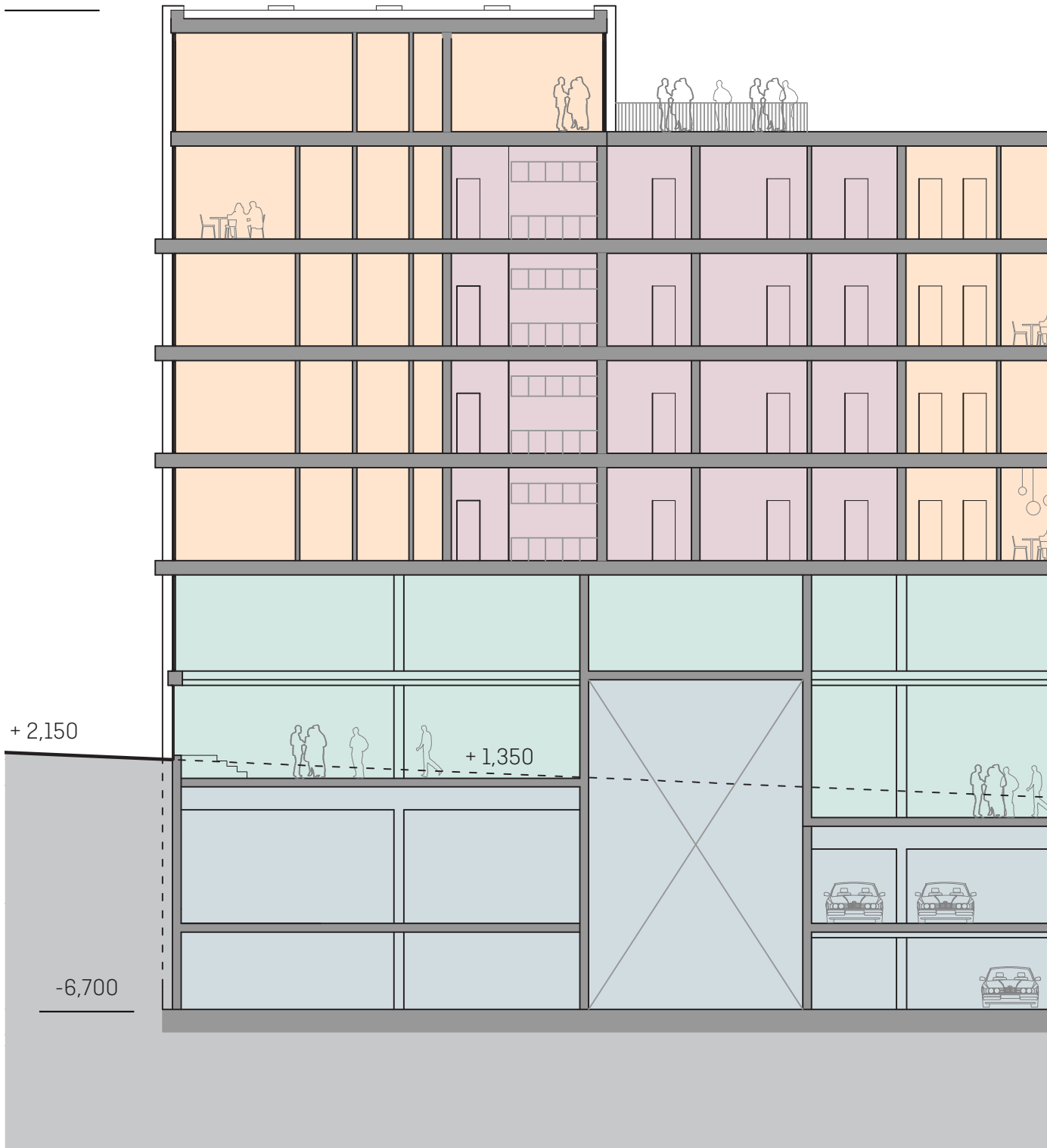
PŮDORYS 7.NP, 8.NP  
1:200





ŘEZ B-B'  
1:200

+ 26,300



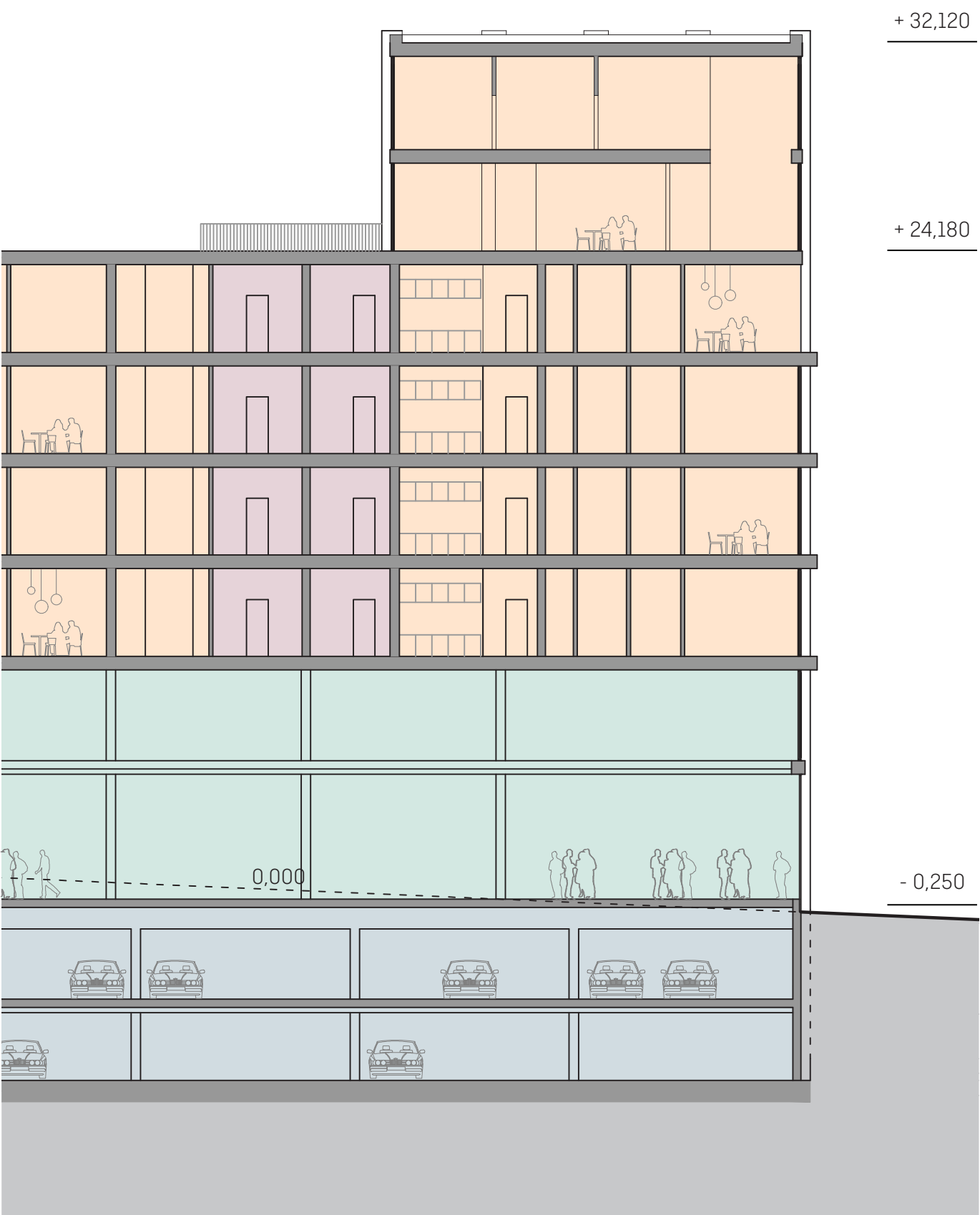
+ 2,150

+ 1,350

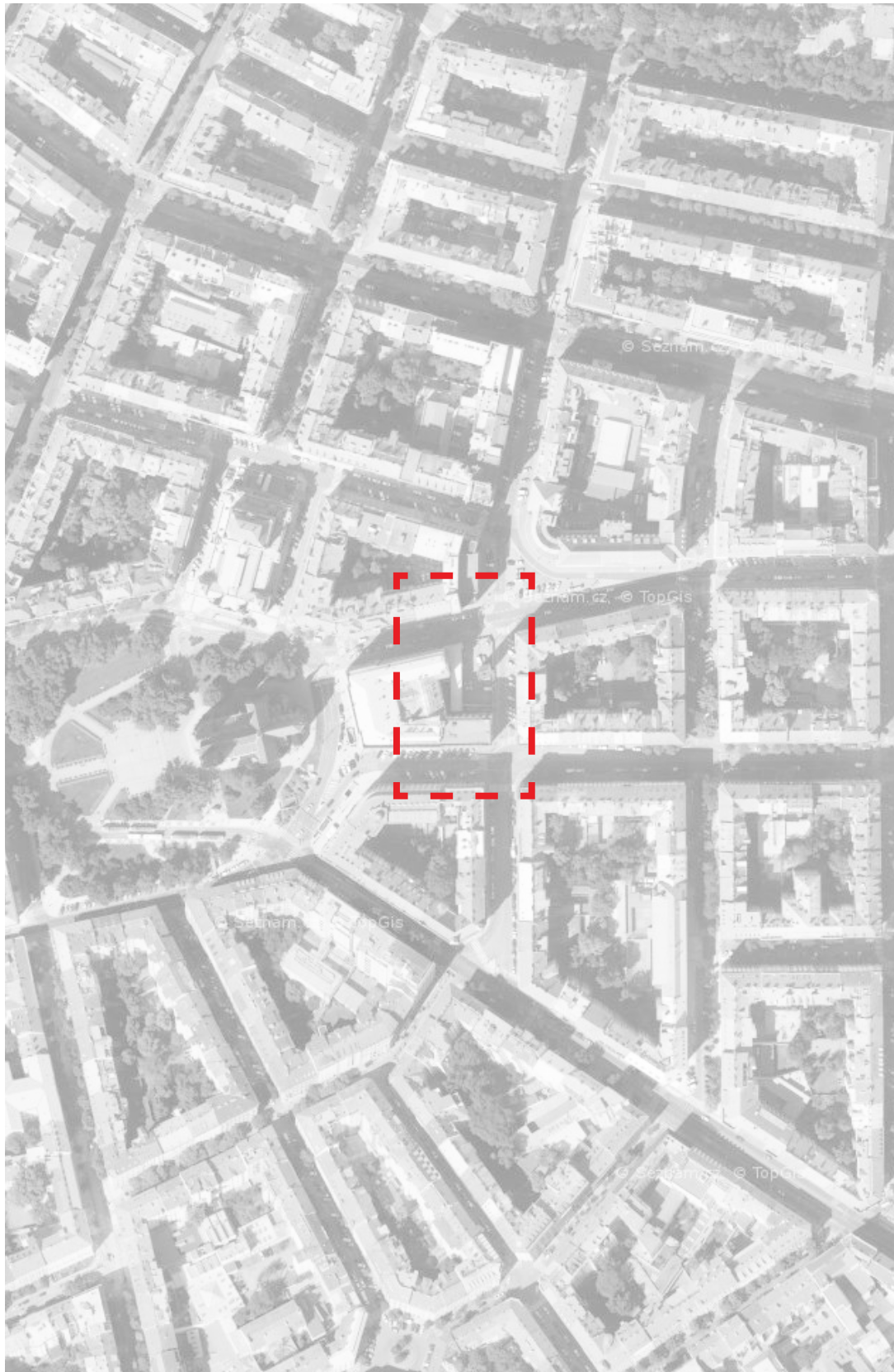
-6,700

parking      ochod      byty

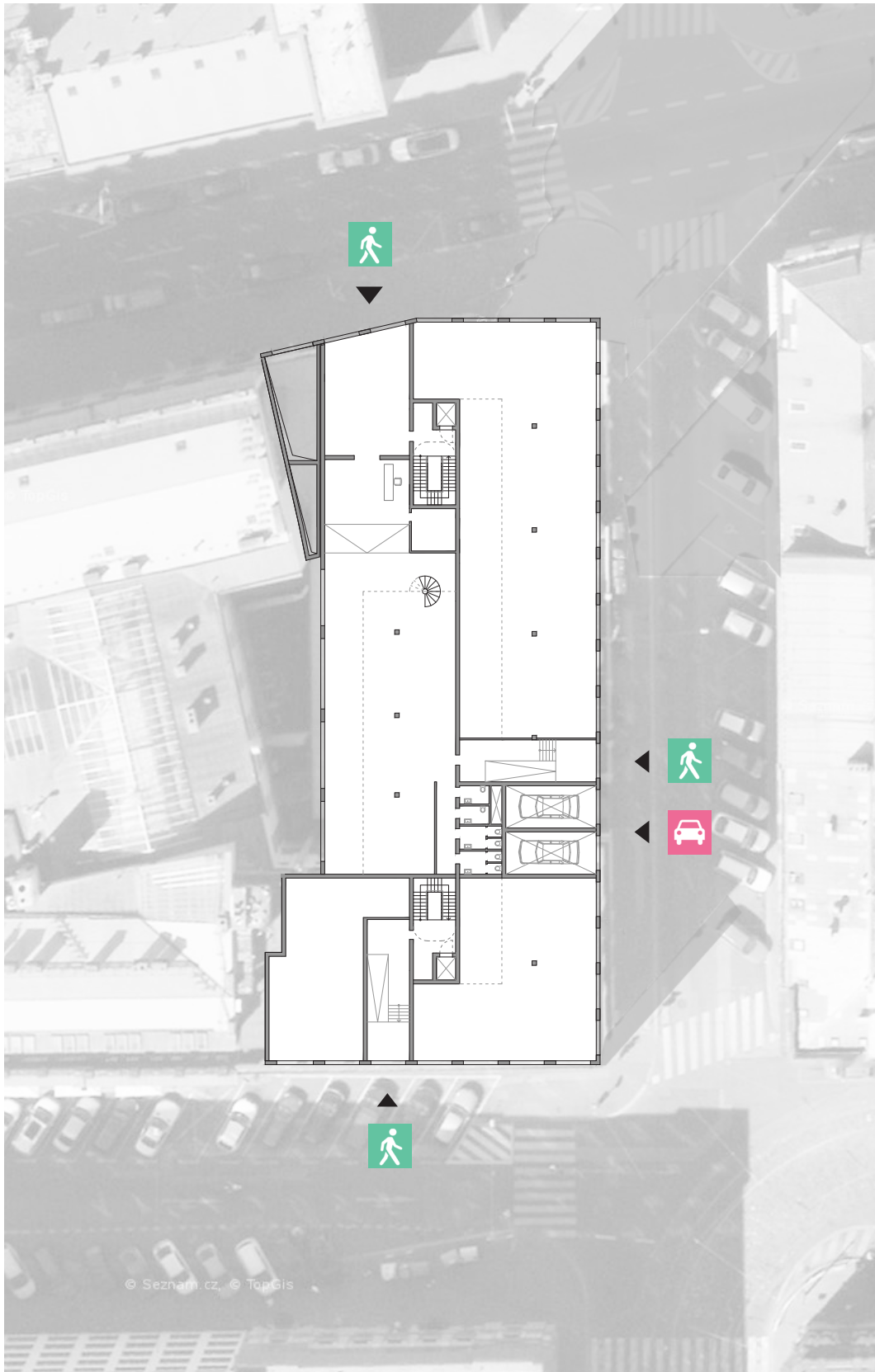




ŘEZ A-A'  
1:200



**SITUACE**  
1:4000



**SITUACE**  
1:500

# ZDROJE A DOKUMENTY

## BIBLIOGRAFIE

lokalita:

zdroj: <http://www.nardum.cz/produkty-a-sluzby/historie/>

zdroj: <http://www.dveprahy.cz/>

zdroj: [http://abart-full.artarchiv.cz/obrazky/d\\_100560\\_\\_0001.jpg](http://abart-full.artarchiv.cz/obrazky/d_100560__0001.jpg)

zdroj: [http://www.starepohledy.cz/tmp/books/\\_copyright\\_7\\_151882.jpg](http://www.starepohledy.cz/tmp/books/_copyright_7_151882.jpg)

*Kronika Ústředního kulturního domu železničářů, výstřižek z Mladého světa 48/1970*

[http://www.fotohistorie.cz/Praha/Praha-mesto/Vinohrady/Vinohrady\\_-\\_Miru/Default.aspx](http://www.fotohistorie.cz/Praha/Praha-mesto/Vinohrady/Vinohrady_-_Miru/Default.aspx)

fotografie referenčních projektů:

*viz. předdiplomní seminář*

podkladové fotografie na výkresy situace:

[www.mapy.cz](http://www.mapy.cz)

fotografie na zákresy do vizualizací jsou vlastní

ČESKÉ VYSOKÉ UČENÍ TECHNICKÉ V PRAZE	
FAKULTA ARCHITEKTURY	
<b>AUTOR, DIPLOMANT: MICHAL JEDLIČKA</b> AR 2016/2017, LS	
<b>NÁZEV DIPLOMOVÉ PRÁCE:</b> (ČJ) METROPOLITNÍ DŮM NA VINOHRADECH  (AJ) METROPOLITAN HOUSE AT VINOHRADY	
<b>JAZYK PRÁCE: ČESKÝ</b>	
<b>Vedoucí práce:</b>	MgA. Ondřej Císler, Ph.D. <span style="float: right;"><b>Ústav: 15118</b></span>
<b>Oponent práce:</b>	Ing. Arch. Petr Burian
<b>Klíčová slova</b> (česká):	Bytový dům, Vinohrady, Dostavba
<b>Anotace</b> (česká):	Zadáním diplomové práce je dostavba posledního volného nároží na Vinohradech. Náplní navrženého domu je smíšená funkce bydlení, obchodní plochy a kanceláří. Hmotovým konceptem domu jsou dvě nárožní věže. Nižší věž reaguje na nižší zástavbu u ulice Korunní a vyšší věž a vyšší věž navazuje na významné náměstí na křížení ulic Slezská a Blanická.
<b>Anotace</b> (anglická):	The main task of the project is a completion of the last corner site at Vinohrady district. Programme of the new house is mixed use with housing, retail and office space. Mass concept are two towers accent the two corners. Smallest tower react on a direction to Korunní Street and the higher tower react to a very important square where Slezská and Blanická streets meet.

### Prohlášení autora

Prohlašuji, že jsem předloženou diplomovou práci vypracoval samostatně a že jsem uvedl veškeré použité informační zdroje v souladu s „Metodickým pokynem o etické přípravě vysokoškolských závěrečných prací.“

V Praze dne

podpis autora-diplomanta

10.5.2017



*Tento dokument je nedílnou a povinnou součástí diplomové práce / portfolia a CD.*

České vysoké učení technické v Praze, Fakulta architektury  
**2/ ZADÁNÍ diplomové práce**

Mgr. program navazující

jméno a příjmení: Michal Jedlička  
datum narození: 28.10.1990  
akademický rok / semestr: 2016/17 – letní semestr  
obor: Architektura a urbanismus  
ústav: 15118 (ústav nauky o budovách)  
vedoucí diplomové práce: MgA. Ondřej Císler, Ph.D.

téma diplomové práce:  
Metropolitní dům Vinohrady

zadání diplomové práce:

1/ popis zadání projektu a očekávaného cíle řešení

Tématem diplomové práce je metropolitní dům na Vinohradech. Cílem bude najít vhodné řešení jak doplnit blok na křížení ulic Slezská a Blanická. Jedná se o jeden z posledních nezastavěných pozemků v dnes již ucelené zástavbě Vinohrad. Pozemek se nachází v sousedství několika významných domů z průběhu 20. Století. Naším úkolem bude se pokusit kvalitě těchto staveb vyrovnat a současně se pokusit odpovědět na otázky jak by mělo vypadat moderní luxusní bydlení v takto prestižní lokalitě a též jak vstupovat s novou stavbou do městské historické zástavby.

2/ Pro AU/ součástí zadání bude jasně a konkrétně specifikovaný stavební program

Práce se bude zabývat zpracováním architektonické studie bytového nebo polyfunkčního domu.

3/ popis závěrečného výsledku, výstupy a měřítka zpracování

- dřevdiplomní seminář (součást diplomové práce – zpracován v předcházejícím semestru)
- autorská zpráva
- situace – širší vztahy M 1:1000 – 1:500
- situace M 1:500 – 1:200
- půdorysy M 1:100 – 1:50
- řezy M 1:100 – 1:50
- architektonické pohledy M 1:100 – 1:50
- vizualizace

4/ seznam dalších dohodnutých částí projektu (model)

- model M 1:100
- portfolio projektu
- poster
- CD

letní semestr 2016\_2017

Datum a podpis studenta

2.3.2017,

Datum a podpis vedoucího DP

2.3.17

Datum a podpis děkana FA ČVUT

15.4.14

registrováno studijním oddělením dne

2.3.17



