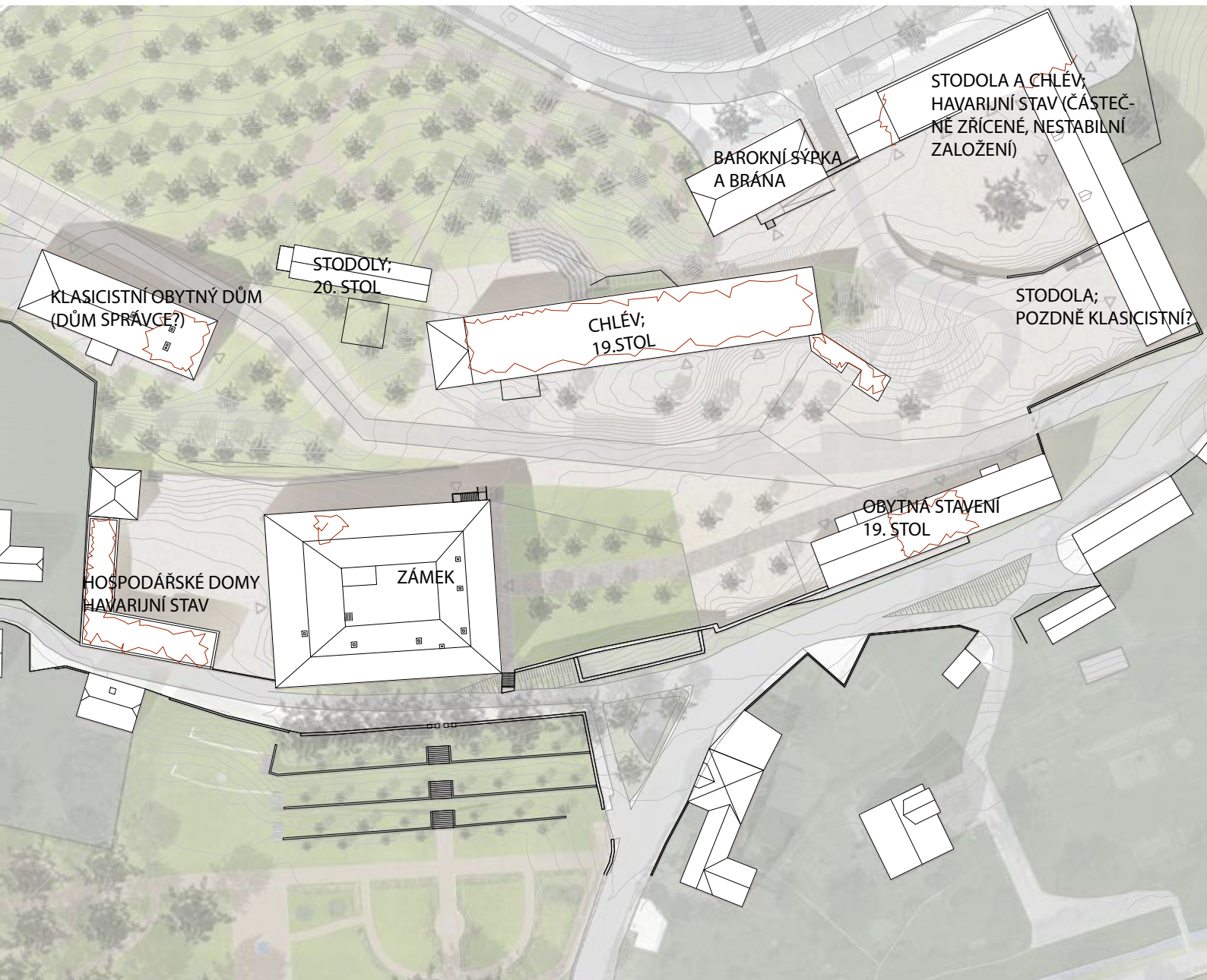


REVITALIZACE ZÁMECKÉHO AREÁLU STATENICE

část SHP - ZÁMECKÁ KAPLE

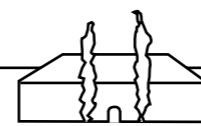


Diplomní projekt - část SHP, LS 2016/2017, modul památkové péče

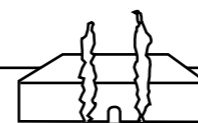
Vedoucí práce:

prof. Ing. arch. akad. arch. Václav Girs
doc. Ing. Michael Rykl, Ph.D.
FA ČVUT_Ústav památkové péče_Ateliér Girs

ADAM POKORNÝ



Identifikační údaje práce	3
Textová část	
Úvod	5
Historický přehled	8
Popis zámku	11
Barokní zbožnost	15
Typologie barokních zámků	16
Typologie zámeckých kaplí	17
Srovnávací analogie	
Úvod	19
Zdrojová tabulka	20
Srovnávané zámky	22
Piktogamy jednotlivých zámků	46
Orientace zámecké kaple	48
Propis kaple do podoby zámku v závislosti na čase	50
Prostorově komunikační uspořádání kaplí	52
Závěry	55
Fotodokumentace a analýzy areálu a obce	59
Zdroje	80



IDENTIFIKAČNÍ ÚDAJE

Diplomní projekt:	Revitalizace zámeckého areálu Statenice - předdiplomní část (SHP)
Vypracoval:	Bc. Adam Pokorný, LS 2016/2017, modul památkové péče FA ČVUT, Ústav památkové péče
Vedoucí práce:	prof. Ing. arch. akad. arch. Václav Girsá (návrhová část) doc. Ing. Michael Rykl, Ph.D. (předdiplomní seminář)

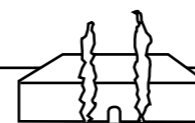
Identifikační údaje objektu zámku

Kraj:	Středočeský kraj
Okres:	Praha- západ
Obec:	Statenice
Část obce:	Statenice
Obec s rozš. působností:	Černošice
Adresa:	Statenická 1
Katastrální území:	Statenice
Číslo parcel:	st. 28 (správcovský dům), st. 29/1 (zámek a nádvoří), st. 29/2 (hospodářský dvůr), st. 29/3 (západní obytný domek), 51 (zahrada), 53 (zahrada), 57/1 (sad), 81, 343 (komunikace)
GPS (WGS 84):	50°08'33.9"N 14°19'02.8"E
Rejstříkové číslo ÚSKP:	45990/2-2304 - ZÁMEK (zapsána 3. 5. 1958)
Majitel:	ALFA PRAHA s.r.o., Olivova 1398/7, Nové Město, 11000 Praha

Základní záměr a metodika práce

Při zpracování tohoto projektu jsem vycházel v první řadě z analýz obce, které jsem společně s Bc. Helenou Vaňkovou zpracoval v rámci před-diplomního semináře. Dále jsem vycházel také z památkového průzkumu J. Andřeleho z roku 2002 a operativního průzkumu a dokumentace k hospodářskému dvoru u zámku od V. Jesenského. V květnu roku 2016 byl obcí Statenice také zpracován plán rozvoje obce a následně návrh územního plánu, které mi sloužily jako inspirace k možnému využití zámeckého areálu.

Cílem tohoto projektu je vybudování nového centra obce v zámeckém areálu a jeho bezprostředním okolí se snahou o citlivý a poučený přístup k památkovým hodnotám objektů. Důraz je kladen na hledání rovnováhy mezi zachováním integrity historicky cenných částí areálu a naplněním současných potřeb rozrůstající se obce. Při zpracování projektu bylo přihlíženo zejména k celkovému charakteru zámeckého areálu, který v rámci obce historicky fungoval jako místní dominanta a zároveň uzavřený celek, přesto s ní však byl funkčně provázán. Za zásadní považuji především zachování uzavřené, postupně rostlé kompozice komplexu a jeho základního funkčního členění, které fungovalo do konce 19. století (sad, pivovar, západní hospodářský dvůr, kaple). Přehled stavebního vývoje i historie zámku a obce je zpracován v před-diplomním projektu.



Statenice Kaple

Úvod

Tato předdiplomní práce se zabývá zámek ve Statenicích a jeho zámeckou kaplí sv. Ludmily v komparaci s dalšími zámeckými objekty s prokázanou přítomností zámecké kaple a v kontextu dobové zbožnosti.

Nejstarší zmínka o statenické tvrzi pochází již z roku 1466, objekt zámku a celého hospodářského dvora v průběhu staletí sloužil světské i církevní vrchnosti, byl vypálen a znovu vybudován, fungoval zde pivovar a po roce 1948 také státní statek a byty. Po privatizaci přešel do rukou soukromého majitele a od té doby zůstal nevyužíván a chátrá. Památkově nejcennější objekty v areálu, zámek společně s budovou sýpky a barokní branou, jsou od roku 1958 nemovitou kulturní památkou.

Tato práce se proto snaží o rozšíření poznání objektu Statenického zámku, který je velmi málo zmapovaný a také v podstatě nepřístupný. Majitel objektu bohužel neumožnil přístup do samotného zámku, z tohoto důvodu nebylo možno zpracovat komplexní stavebně historický průzkum. Proto bylo třeba vycházet zejména z dokumentace, která k zámku byla dosud pořízena. K objektu Statenického zámku byl v roce 2002 J. Andrlem zpracován památkový průzkum. Šíře poznání objektu je ale velmi omezená. Na přelomu roku 2006 a 2007 byl Vítem Jesenským zpracován operativní průzkum a dokumentace k hospodářskému dvoru u zámku, před původně zamýšlenou přestavbou objektu.¹ Operativní průzkum a dokumentace byly cenným zdrojem obrazového materiálu, památkový průzkum je převážně popisný bez většího důrazu na detaily a popis památkové hodnoty. Ani jeden z dokumentů se však objektem nezabývá do hloubky, která by byla pro tuto práci potřebná.

Statenický zámek je provinčního charakteru, bez mimořádných výtvarných či disposičních ambicí, který není v ohnisku zájmu literatury, v některých topografiích² se sice nacházejí stručná hesla vztahující se k tomuto objektu (v tomto ohledu bylo nejpoučnější heslo ve Vlčkově Ilustrované encyklopedii českých zámků), v architektonicko-historických syntézách však zmiňován nebývá a v literatuře tedy chybí jeho širší rozbor. Užitečným zdrojem proto byla publikace věnující se přímo obci Statenice a jejímu zámku od V. Kinského.³

Při zpracování typologie kaplí jsem v první řadě vycházel z dostupných pramenů, ačkoliv není příliš takových, které by se přímo zabývaly tímto tématem. Například Pavel Vlček ve své encyklopedii hovoří velmi přehledně o vývoji zámeckých objektů, konkrétně zámeckými kaplemi se však příliš nezabývá.⁴ Na toto téma naopak (často však spíše okrajově) narážejí některé publikace zabývající se kulturní historií a zbožnosti v době baroka, která je rovněž tématem jedné z kapitol.⁵ Tato práce rovněž vychází

¹ Vít JESENSKÝ: NZ OPD před zamýšlenou přestavbou, Operativní průzkum a dokumentace k hospodářskému dvoru u zámku 2006/7

² Emanuel Poche (ed.), Umělecké památky Čech. III. P–Š, Praha 1980; August SEDLÁČEK: Hrady, zámky a tvrze království Českého, díl 9, Praha 1893; František HOLEC, et al.: Hrady, zámky a tvrze v Čechách, na Moravě a ve Slezsku. 7, Praha a okolí., Praha 1988; Pavel VLČEK: Ilustrovaná encyklopedie českých zámků, Praha 1999

³ V. KINSKÝ: Statenice a Černý Vůl – Historie a současnost, 1991

⁴ VLČEK, 1999

⁵ Rosario VILLARI, ed.: Barokní člověk a jeho svět, Praha 2004; Jiří MIKULEC: Náboženský život a barokní zbožnost v českých zemích, Praha 2013, 24; Robert John Weston EVANS: Vznik habsburské monarchie 1550-1700. Praha, 2003

z diplomové práce Václava Bláhy,⁶ která se zabývá typologií zámecké architektury mezi lety 1620-1690. Komplexněji pojímanou literaturu vztahující se k období, v němž byla realizována kaple sv. Ludmily ve Statenickém zámku, se mi nalézt nepodařilo. Přestože Statenický zámek do této periody nespadá, je třeba mít na paměti, že také nepatří mezi nejprogresivnější příklady zámecké architektury své doby. Svou koncepcí je naopak věrný architektuře raného baroka, jehož tendence přetrvávaly v lokální, zejména lidové architektuře místy až do 19. století. Velmi přínosná pro mě byla Bláhova diplomová práce také při hledání otázek, které je třeba si klást ve srovnávací analogii.

Cílem srovnávací analogie je na příkladu vybraných zámeckých realizací odhalit zvyklosti v umísťování kaplí v barokních zámcích. Důraz je kladen na prostorové uspořádání kaplí v těchto zámcích a je-li to možné dospět k závěrům popisujícím tyto trendy. Za velmi zajímavou považuji také otázku reprezentace- rozpor mezi dvěma důležitými myšlenkami barokní zámecké architektury- celistvostí vnitřního i vnějšího architektonického uspořádání na jedné straně a důležitou pozicí kaple na straně druhé. Nakolik kaple ovlivňovala celkovou podobu zámku?

Pro účely srovnávací analogie bylo vybráno celkem dvanáct barokních zámků se zámeckými kaplemi stojících ve středních Čechách. I zde mi byla velmi nápomocná již zmiňovaná encyklopedie Pavla Vlčka.⁷

Při zpracování mé předdiplomní práce jsem byl často konfrontován s nedokonalostí používaných pramenů- a to jak těch již výše zmíněných, tak také dalších. Například je třeba brát v úvahu, že používané půdorysy jsou zhotoveny v odlišných dobách, ne vždy je jasné, z jaké doby pocházejí- zdali jsou původní- a za jakým účelem byly zhotoveny. Nelze tedy vyloučit, (přes všechnu snahu eliminovat toto riziko), že některé závěry nejsou založeny na původním stavu a že tedy může být srovnáváno nesrovnatelné.



⁶ Václav BLÁHA: Typologie a vývoj zámecké architektury v Čechách v letech 1620 - 1690, Praha 2008, Diplomová práce, Univerzita Karlova, Filosofická fakulta, Ústav pro dějiny umění

⁷ VLČEK, 1999

HISTORIKÝ PŘEHLED

Ves Statenice

- Statenice spadají do oblasti, kde již bylo učiněno množství prehistorických archeologických nálezů, které svědčí o tom, že zdejší osídlení patří k nejstarším na území dnešních Čech.⁸
- Kníže Boleslav II nadal listinou ze **14. ledna 993** Břevnovský klášter vesnicemi v jeho nejbližším okolí, dá se předpokládat, že mezi nimi byly i Statenice nebo alespoň jejich část.⁹
- První zmínka o vsi pochází z **roku 1227**, kdy je ves uvedena ve zvláštní listině, již dala sepsat abatýše ženského benediktýnského kláštera sv. Jiří na Pražském hradě- Anežka, aby byla potvrzena od Přemysla Otakara I.¹⁰ (Tomuto nejstaršímu pražskému klášteru v této době patřilo celkem na 129 obcí či jejich částí.)¹¹
 - o Protože Statenice stojí již na druhém místě v soupisu obcí rakovnické oblasti, domnívá se V. Kinský, že dost možná byly jmenovány již i **ve zmíněné listině z roku 993**.¹²
 - o Nedlouho poté část obce patřila také svatovítské kapitule a poslední část kapitule vyšehradské.¹³
- **V době husitských válek** byly všechny části Statenic zabrány.
- **1421** císař Zikmund zastavil část Statenic, patřící kapitule svatovítské, Janu řečenému Sluhovi ze Statenic,
- Císař Zikmund poté zapsal vyšehradskou část Václavu Cardovi z Petrovic a poslední část vsi byla navrácena Svatojiřskému klášteru.
- **1466** král Jiří z Poděbrad zapsal tvrz ve Statenicích Wolfgangu Stecherovi z Lautrbachu.¹⁴
- **V 15. století** se majetkové poměry ve Statenicích, rozdělených mezi více vrchností, v rychlém sledu měnili.
- **1522 - 1527** vlastnil tvrz Jan Dráb ze Střechova, od roku **1534** Jiřík z Čepiroh, roku **1544** byl držitelem Statenic Václav Slateněř z Drahovic, **1575** získali Statenice páni ze Sezimova Ústí, kteří je záhy prodali Janu Kalendovi, který se ve smlouvě jmenuje robotným člověkem, ale byl osvobozen z poddanství. Dalším vlastníkem byl Zikmund Služský z Chlumu a na Tuchoměřicích. Do roku 1625 Statenice dále často měnily majitele.
- Posledním držitelem byl David Boryň ze Lhoty, kterému byly **roku 1625** zkonfiskovány.
- **1625** se staly Statenice majetkem Friedricha z Talmberka na Vlašimi.¹⁵
- **V průběhu třicetileté války (1618-1648)** byla obec i se zámkem vypálena a poté chátrala.
- **Po válce** potomci Friedricha z Talmberka začali tvrz přebudovávat na zámek.
- **1665** se nedostavěný zámek stal majetkem hradeckého biskupství.
- **1674** Statenice koupil opět Svatojiřský klášter benediktýnek.¹⁶
- **1782** byl josefinskými reformami zrušen Svatojiřský klášter a podobně jako ostatní majetek zrušených klášterů, přešly i Statenice do vlastnictví Náboženského fondu. (Statenice byly v této době odhadnuty na hodnotu 3.024 Zlatých.)

- **Mezi lety 1790 a 1850** se v rychlém sledu měnili vlastníci celé obce.
- **Od roku 1790** byl jejím držitelem Rudolf hrabě Špork, v roce 1797 pak František Fügner- staroměstský měšťan, poté Jan Canel z Ehrenbergu, Jan Prokop Hartman z Klarsteinu, a nakonec Josef Löhner- majitel roztockého statku.
- **1807** koupila Statenice Barbora hraběnka Kuenburgová, ta vlastnila opukové lomy, park, polnosti a zámecký areál.
- **1842** byl pánem ve Statenicích Josef z Hochu.
- **1850** se majitelem stal Bedřich Dlouhoveský z Langendorfu.¹⁷
- **1928** byla provedena elektrifikace obce.
- **1948** vznikl státní statek z objektů bývalého hospodářského dvoru v areálu zámku.

⁸ KINSKÝ, 1991, 4-7

⁹ KINSKÝ, 1991, 10-12

¹⁰ Zámek Statenice, <http://www.stredoceske-zamky.cz/zamekstatenice.html>, vyhledáno 8. 1.2017

¹¹ KINSKÝ, 1991, 14

¹² KINSKÝ, 1991, 14

¹³ VLČEK, 1999, 456

¹⁴ KINSKÝ, 1991, 19

¹⁵ HOLEC, 1988, 164-165

¹⁶ VLČEK, 1999, 456

¹⁷ KINSKÝ, 1991, 26

Zámek

- **1466** král Jiří z Poděbrad zapsal tvrz ve Statenicích (která vznikla coby součást poplužního dvora Svatojiřského kláštera) Wolfgangu Stecherovi z Lautrbachu. Tento převod se stal prvním písemným dokladem existence tvrze.¹⁸
- v průběhu třicetileté války (1618-1648) byla obec i s vrchnostenským dvorem vypálena a poté chátrala.¹⁹
- **Po válce** potomci Friedricha z Talmberka začali tvrz přebudovávat na zámek. Zřejmě z této doby pochází čtyřkřídlá zámecká dispozice s arkádami v přízemí prolomenými do nádvoří.²⁰ Dodnes se však nedochovaly žádné účty ani jiné písemnosti spojené s výstavbou zámku.
- **1665** získalo nedostavěný zámek cit.: „tvrz Statenice nevystavěná, ale sklepy a pokoje na díle mající“²¹ Hradecké biskupství.
- **1674** Statenice koupil opět Svatojiřský klášter benediktýnek²² a provedl **stavební práce na svém pivovaru ve Statenicích**. Klášter zámeckou stavbu zřejmě v 1. třetině 18. století dále upravil- dokladem jsou dnešní fasády, později byly změněny střechy.²³
- **1740** první zmínka o zámecké kapli. V tomto roce povolila arcibiskupská konzistoř **pořádání mše svaté v „domácí kapli statenické“**, dá se tedy předpokládat, že zámek v této době již stál.²⁴
- Pivovar umístěný v západním a severním křídle zámku byl také pod správou Svatojiřského kláštera. Pivo nacházelo odbyt především ve Statenicích a Černém Vole.
- **1782** byl josefinskými reformami zrušen Svatojiřský klášter a podobně jako ostatní majetek těchto řádů přešly i Statenice do vlastnictví Náboženského fondu.
- **1807** koupila Statenice Barbora hraběnka Kuenburgová, ta **vlastnila** opukové lomy, park, polnosti a především **zámek s pivovarem a dvorem- prvně je zde zmiňován výslovně zámek, nikoli tvrz**.
- Roční výstav statenického pivovaru byl **v roce 1899** 3400 hl piva.
- Někdy **po roce 1900** pivovar zanikl.
- **1924** byl opraven zámek a odvezen starožitný nábytek.
- **1948** zámecký areál byl zestátněn, **hospodářský dvůr začal sloužit jako státní statek a objekt zámku byl rozdělen na byty**.
- **1961-62** byla provedena regulace Únětického potoka a při ní byla **zničena zámecká zahrada Parádnice**.
- **1992-** V restitucích získává zpět objekt zámku i s hospodářským dvorem dcera bývalého majitele Straky a celý areál prodává firmě ZH service s.r.o.
- V současnosti je vlastníkem areálu ALFA PRAHA s.r.o., **v roce 2006** majitel areálu zvažoval jeho zásadní přestavbu. Celý projekt byl následně zastaven obcí ve fázi územního řízení. **Nyní je areál bez využití a nadále chátrá.**²⁵

¹⁸ KINSKÝ, 1991, 19

¹⁹ HOLEC, 1988, 164-165

²⁰ VLČEK, 1999, 456

²¹ VLČEK, 1999, 456

²² VLČEK, 1999, 456

²³ VLČEK, 1999, 456

²⁴ KINSKÝ, 1991, 25

²⁵ Oficiální stránky obce Statenice, http://www.statenice.cz/archiv_1102/, vyhledáno 5. 1. 2017

POPIS ZÁMKU

Zámek

Statenický zámek se nachází v údolí Únětického potoka v západní části obce Statenice.

Dnešní podoba zámku stojícího při jižní straně areálu odpovídá barokní dostavbě a přestavbě z druhé poloviny 18. století a pozdějším úpravám. Jádrem zámku je však nejméně renesanční, možná dokonce gotické.²⁶ Statenický zámek je patrovým čtyřkřídlým objektem s arkádami prolomenými do obdélného dvora uprostřed. Jeho hmota je završena valbovou střechou s keramickými taškami- bobrovkami. Dvě křídla- východní a jižní- sloužila jako obytná, zbývající dvě- západní a severní- jako hospodářská.

Ačkoliv byl v baroku nejčastěji používán pro podobné objekty půdorys pravidelného chodbového dvoutraktu kolem centrálního nádvoří,²⁷ jednotlivá křídla zámku ve Statenicích jsou nepravidelného objemu. Toto specifikum je s největší pravděpodobností zapříčiněno dispozicí původního objektu.

Přízemím obou křídel obytné části zámku prochází křížovou klenbou klenutý pilířový ochoz. V průjezdu ve východním křídle se nachází valená klenba, přízemní prostory mají rovněž valenou klenbu doplněnou o lunety. Boční a vstupní fasády jsou členěny lizénovými rámci a v patře lizénami. Vstupní portál je rámován pilíři a supraportou. Okna mají obdélníkový tvar a jsou umístěna v rámci s uchy. Okna na prominentních místech (střední okna přízemí jižního průčelí) jsou doplněna o suprafenestry s páskovým dekorem. Součástí zámku je také bývalá zámecká kaple sv. Ludmily, která byla značně poznamenána pozdějšími přestavbami areálu. Severní a západní křídlo až do přelomu 19. a 20. století sloužilo pivovaru se sladovnou.

Na jižní straně zámku se nacházela terasová zámecká zahrada nazývaná Parádnice. Byla však zničena při regulaci Únětického potoka v 60. letech 20. století.²⁸

Po znárodnění celého zámeckého areálu po roce 1948 byl objekt zámku přestavěn na státní byty a doplněn o nejmladší vrstvy přestaveb. Místnosti byly často přepříčkovány a například zmíněná kaple sv. Ludmily byla zrušena a přepatrována.

Ve dvoře stojí barokní špejchar a brána z první poloviny 18. století²⁹

²⁶ JESENSKÝ, 2006/7

²⁷ BLÁHA, 2008,14

²⁸ Středočeská vědecká knihovna v Kladně: Statenice (zámek), http://ipac.svkkk.cz/ar1-kl/m-cs/detail-kl_us_auth-k0008944-Statenice-zamek/, vyhledáno 15. 12.2016

²⁹ KINSKÝ, 1991, 25

Popis památkové hodnoty

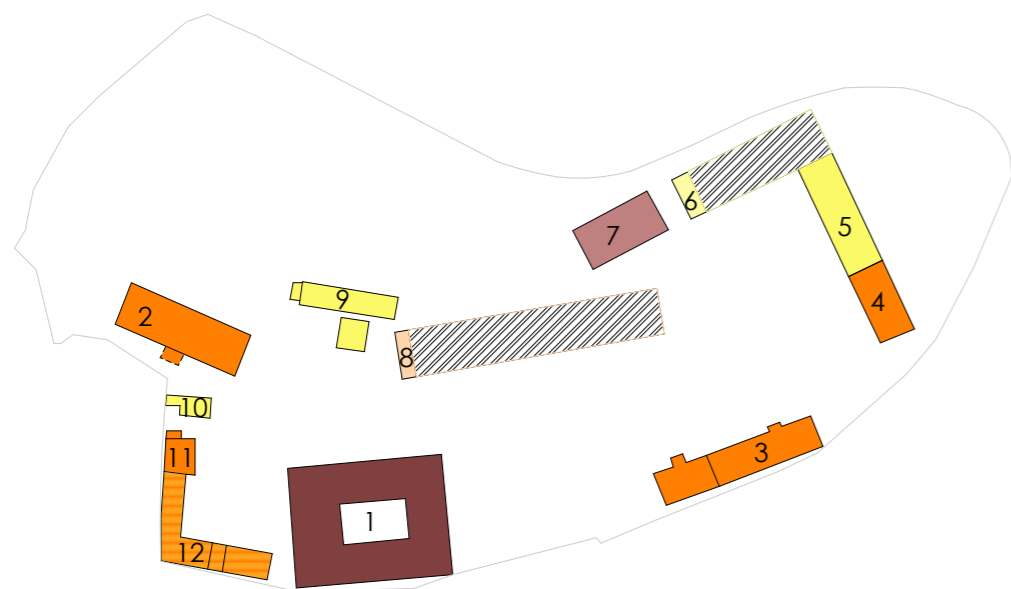
Hospodářský dvůr byl postupně stavěn jako součást zámeckého areálu. Kromě samotného zámku se v areálu nachází také velmi cenná barokní sýpka (7) a brána (7a), která stojí po její východní straně. Další stavby byly vybudovány nejspíše v první polovině 19. století v klasicistním stylu. Architektonicky cennými částmi z této etapy jsou zejména správcovský dům (2) a dvoupodlažní západní obytný domek, pravděpodobně domek zahradníka (11). Další stavební etapa pochází nejspíše z druhé poloviny 19. století, kdy byla ve střední části areálu postavena rozměrná stáj/chlív se seníkem v patře (8). Dvůr si velmi dlouho zachoval svou hospodářskou funkci i za éry komunistického kolektivního hospodaření, prošel ale velkým množstvím stavebních úprav. Přes všechny pozdější přestavby a celkově havarijný stav areálu však operativní průzkum provedený v letech 2006-2007 předkládá množství autenticky dochovaných cenných detailů i historických konstrukcí.³⁰

Statenický zámek nepatří do úzké skupiny prominentních často navštěvovaných a mediálně exponovaných památek. Jedná se spíše o památku lokálního významu, o představitele početného fondu menších panských sídel v Čechách, která jsou zpravidla velmi důležitými místními dominantami.

Jedinečnou malebnost zámku s hospodářským dvorem tvoří především jeho uzavřená, postupně rostlá kompozice. Její nejstarší části pocházejí snad již z období renesance či možná z doby pozdně gotické(?) (sklepení zámku, ostění velké sýpky, ...). Nejnovější zásahy pocházejí z druhé poloviny dvacátého století, kdy zde byl zřízen státní statek. Celý areál si zachoval základní rozložení hmot objektů a je proto dokladem všech etap svého stavebního vývoje. Přestože se vinou špatného technického stavu a několikerými přestavbami nedochovaly všechny historické konstrukce a detaily, zejména v samotném zámku, ale také u barokní sýpky a brány, můžeme dodnes nalézt množství původních prvků s vysokou památkovou hodnotou.

Památková ochrana

Zámek je od roku 1958 památkově chráněným objektem. Předmětem památkové ochrany není celý areál ale pouze samotný objekt zámku, barokní sýpka - Špýchar a část ohradní zdi se zachovalou barokní bránou. Technický stav památky je v památkovém katalogu hodnocen jako havarijný.



1 Zámek - 1643 - Vypálena a zpusťována obec Statenice. Následně začali zpustlou tvrz dědicové Bedřicha z Talamberka znovu budovat jako zámek.

1655 - Nedostavěný zámek stal majetkem biskupství hradeckého.

1667-69 - Klášter sv. Jiří provádí stavební práce ve svém pivovaru ve Statenicích.

2 Správcovský dům - 1. pol. 19. stol.

3 Jižní obytné stavení - 1. pol. 19. stol.

4 Východní stodola - 1. pol. 19. stol.

5 Východní chlív - 1. pol. 20. stol.

6 Severovýchodní stodola, obytný domek - poč. 20. stol.

7 Severovýchodní sýpka s bránou - 18. stol.

8 Střední stáj, chlív - poslední třetina 19. stol.

9 Severní kůlny - 20. stol.

10 Kůlna 1. pol. 20. stol.

11 Západní obytný domek (zahradníka)? - pol. 19. stol.

12 Hosp. budovy západního dvora - klasicismus (?), 19., 20. stol.



baroko



19. století



20. století



Zříceniny

³⁰ JESENSKÝ, 2006/7

Barokní zbožnost

Termín *Barokní zbožnost*, české specifikum pobělohorské doby, bývá často používán, ale pouze zřídka vysvětlen. Jiří Mikulec ve své knize řeší, zda něco takového skutečně existovalo nebo je sousloví pouze novodobým abstraktním konstruktem. Mikulec hovoří o tom, že z historických pramenů můžeme jen těžko přesvědčivě odvodit osobní prožitky a proto se můžeme dopouštět velmi subjektivních dohadů. Otázkou podle něj je, zda formální znaky barokní zbožnosti, které jediné dnes můžeme bezprostředně posuzovat, skutečně věřící vedli k hlouběji prožívané víře, či zda byly pouze průvodním rysem potridentské rekatolizace.³¹ Tridentický koncil nastolil nové pořádky a jedním z nástrojů rekatolizace se stala také sakrální architektura. Zásadní pro podobu barokní sakrální architektury je, monokonfesijnost pobělohorské doby v Čechách. To, že byl konflikt mezi protestanty a katolíky nakonec utnut válkou způsobilo, že nebylo možné být oddaný císaři a zároveň nebýt katolického vyznání. Protestanté se mohli katolické víře buď podřídít, nebo byli z monarchie vyháněni.

Dodnes se zachovalo množství památek této doby: farní kostely, klášterní kostely, filiální kostely, charakteristické kostelní věže s barokními cibulemi, kaple- s příležitostnými mšemi, soukromé svatyně- např. zámecké kaple, poutní místa, klášterní komplexy, hřbitovy, drobné stavby u cest, na návších. To vše utváří „barokní krajinu“.

Dobovou zbožnost však není možné generalizovat. Na jedné straně stojí lidová zbožnost, která je kombinací křesťanské víry a lidových ještě pohanských zkušeností. Na straně druhé stojí zbožnost elit, více založená na teoretické intelektuální znalosti a zájmu o náboženské zakotvení a posvěcení státní ideologie. (př. Pietas Austriaca- Velký důraz byl kladen na zdůrazňování zbožnosti panovnického rodu Habsburků. Přesto však Habsburkové nechtěli posilovat moc církve na úkor své moci panovnické.)³²

Nižší venkovská šlechta, jejímiž příslušníky byla také vrchnost ve Státnicích, pak pravděpodobně stála někde uprostřed na této škále.

Zřídít ve svém zámku kapli se pro šlechtice stalo společenskou nutností, často se lišila jejich podoba i výstavnost. Mnohem vzácněji byly kaple umísťovány také do šlechtických městských paláců a měšťanských domů. Domácí zbožnost měla však i svou skromnější podobu, ve vesnických chalupách býval tzv. svatý kout, tedy v jednom z rohů světnice se nacházel svatý obrázek nebo krucifix a zde se rodina scházela např. k modlitbě před jídlem apod. Měšťané také ve svých domech umísťovali na výsostná místa přenosné kříže, obrazy a sošky, ale také oltáře či drobnější oltářiky. Tomu odpovídá také množství dochovaných kultovních předmětů.³³

Pro místní prostředí je příznačná také velká zbožnost k českým světcům, tzv. „českému nebi“- sv. Václav, sv. Vojtěch, sv. Radim, sv. Prokop, sv. Vít, sv. Zikmund, sv. Cyril a Metoděj, Sv. Jan Nepomucký, Sv. Ludmila. Blahořečení sv. Václava v roce 1721 a jeho kanonizace 1729 byly velkým podnětem pro tento patriotismus, pro vznik mnohých sakrálních realizací i silného kultu.³⁴ Čeští patroni byli uctíváni jako ochránci farností, patroni povolání, ochránci čs. království apod. Sv. Ludmila, jíž je zasvěcena kaple ve Státnickém zámku, byla babičkou sv. Václava, se svým mužem Bořivojem přijala jako první kněžna křesťanství, byla zavražděna svou snachou Drahomírou. Pro volbu této patronky bylo jistě důležité, že její tělo bylo uchováváno u benediktýnek v chrámu sv. Jiří na Pražském hradě.

³¹ MIKULEC, 2013, 24

³² EVANS, 2003, 83-128

³³ VILLARI, 2004

³⁴ MIKULEC, 2013, 77; Vít VLNAS: Jan Nepomucký: česká legenda, Praha, Litomyšl 2013

Typologie barokních zámků

V pobělohorské době začal císař systematicky aplikovat politiku udílení šlechtických titulů za zásluhy a postupně tak byla vybudována hierarchie šlechtické prestiže. Novému postavení na kariérním žebříčku musela odpovídat také architektura rodových sídel, a proto značně vzrostlo množství realizovaných rezidencí. Šlechta se důsledně zajímala o nové tendence v architektuře ať už skrze své kavalírské cesty či skrze rozšířené grafické listy a korespondenční projekty. Aristokraté se snažili svá sídla co nejvíce přiblížit ideálům zámecké architektury, které znali buď osobně, nebo zprostředkovaně. Je však třeba mít na paměti, že většina barokních zámků vznikala přestavbami starších objektů a ideální představy se často v různé míře musely přizpůsobit finančním možnostem svého stavitele a dispozicím původních objektů.³⁵

V barokním období byly zámky zpravidla jednou ze složek nemovitého jmění šlechty. Součástí jeho majetku, jak přehledně shrnuje Bláha, byly cit.: „*městské a venkovské rezidence jako hlavního rodového sídla a centra panství, doplněné případnými dalšími stavbami rezidenčního charakteru s rozličnými funkcemi, například letohrádky, loveckými zámky a sekundárními rezidencemi v odlehlých částech panství. Barokní zámky sloužily jednak výkonné moci samosprávy či soudu a zároveň v letní a podzimní sezóně ke kulturní a lovecké reprezentaci majitele. Politickým účelům byly nově určeny paláce v sídelních nebo správních městech.*“³⁶

Pavel Vlček ve své Ilustrované encyklopedii českých zámků píše, že na rozdíl od dekorativních prvků na zámeckých fasádách, starší dispoziční řešení zámeckých objektů bylo velmi rezistentní. Renesanční typ zámku přežíval v českém prostředí také po většinu 17. století, postupně však byly integrovány nové dispoziční vzorce. Průlomem byla v tomto ohledu zámecká architektura Jeana Baptisty Matheye po roce 1679³⁷ a druhým mezníkem byly počátky dynamického tvarosloví zcela na konci 17. století, kdy se postupně začaly na našem území také prosazovat vlivy francouzské zámecké architektury (včetně výškového odstupňování objemů). V průběhu 18. století pak dochází ke zcelování objemu.³⁸

Čtyřkřídlá uzavřená zámecká kompozice (užitá například u zámku ve Statenicích) byla nejhojněji používaným dispozičním typem zámeckých stavení. Zhmotňovala uzavřenost sídla vrchnosti a zároveň byla lehkou aluzí na středověké opevněné hrady. Zároveň ale také pravidelná čtyřkřídlá dispozice odkazuje na italskou palácovou či francouzskou zámeckou architekturu.³⁹

Typologie zámeckých kaplí

Komponování barokního šlechtického sídla bylo podřízeno mnoha společenským normám. Jedním z takových pravidel, které se stalo příznačným pro uspořádání venkovských sídel potridentské doby, byly zámecké kaple. Ty u starších zámků nebyly ani zdaleka tolik rozšířené, a nově se staly součástí jeho povinné výbavy. Vznikl sociální tlak na stavitele, pro něž se absence zámecké kaple mohla rovnat společenskému faux pas. Barokní zámecká kaple však sloužila pouze soukromé zbožnosti a proto nebyla tím, čím se šlechta reprezentovala (k tomu sloužily kostely a profánní prostory zámků). Z tohoto důvodu ve většině případů není kaple tím, co určuje vzhled zámku ale naopak, podřizuje se mu.

Takřka v polovině zámků, které zkoumal Bláha, jsou kaple dochovány fyzicky nebo doloženy písemně. S největší pravděpodobností však- coby základní součást reprezentační výbavy sídla- byly součástí i drtivé většiny ostatních zámků, přestože zde kaple dosud nebyly doloženy.⁴⁰ Skutečností, že barokní zámky vznikaly velmi často přestavbami a dostavbami starších objektů, byla výrazně ovlivněna také podoba zámeckých kaplí. V mnoha objektech také vznikaly kaple pouhou krátkodobou změnou funkce některého z profánních prostorů zámku, aniž by došlo ke stavebním úpravám tohoto prostoru.⁴¹

Kaple byly zpravidla umísťovány do reprezentačního patra objektu- piana nobile, poblíž hlavních reprezentačních prostor. Umístění kaple se často vůbec neprojevuje na fasádách zámků. Bláha píše, že přesto je však možné najít také příklady kaplí, které z hmoty stavby vystupují částečně a někdy dokonce zcela. Většinou to byla nutnost odpovídající omezeným prostorovým možnostem přestavovaného zámku- do stávající struktury se novou kapli nepodařilo včlenit. Kaple, které byly postaveny mimo hlavní hmotu zámku, mohly být realizovány v mnohem velkorysejší podobě a to jak po stránce objemové tak i architektonické.⁴²

Některé ambicióznější kaple prostupovaly skrze dvě podlaží. Do horní části pak často ústila okna soukromých oratoří, často přístupných přímo z panských pokojů. Umožňovalo-li to uspořádání objektu, bylo snahou kaple umísťovat do východního křídla zámků a dodržet tradiční východní orientaci sakrálního prostoru. Co se půdorysného uspořádání týče, většina barokních zámeckých kaplí bývá postavena na obdélném půdorysu, zpravidla proto, že byly vytvořeny adaptací běžné zámecké místnosti, která měla v objektu před jeho barokizací zcela jiný účel.⁴³ Objevují se také kaple na čtvercovém půdorysu nebo půdorysu oktogonu, výjimečně kaple kruhové, oválné či šestiboké.⁴⁴

U starších zámeckých kaplí, o nichž hovoří Bláha, bývá někdy záměrně užíváno staršího architektonického tvarosloví- zpravidla gotizujícího či částečně renesančního, což zdůrazňuje dlouhou tradici katolictví u nás a tedy i symbolické přihlášení-se k této víře.

Zámecké kaple zpravidla fungovaly jako soukromé svatyně pro majitele zámku, jeho rodinu, případné hosty, a někdy také pro zámecký personál. Veřejnosti však bývaly většinou uzavřeny. Honosnější zámky mívaly své kaplany. Pro provozování takové soukromé svatyně bylo potřeba zvláštního povolení od místní konzistoře.⁴⁵

⁴⁰ BLÁHA, 2008, 29

⁴¹ RYKL: Projevy zbožnosti v prostředí menších feudálních sídel středověku a raného novověku, in: Svorník 10/2012, Praha

⁴² BLÁHA, 2008, 30

⁴³ BLÁHA, 2008, 30

⁴⁴ BLÁHA, 2008, 31

⁴⁵ VILLARI, 2004

³⁵ BLÁHA, 2008, 8

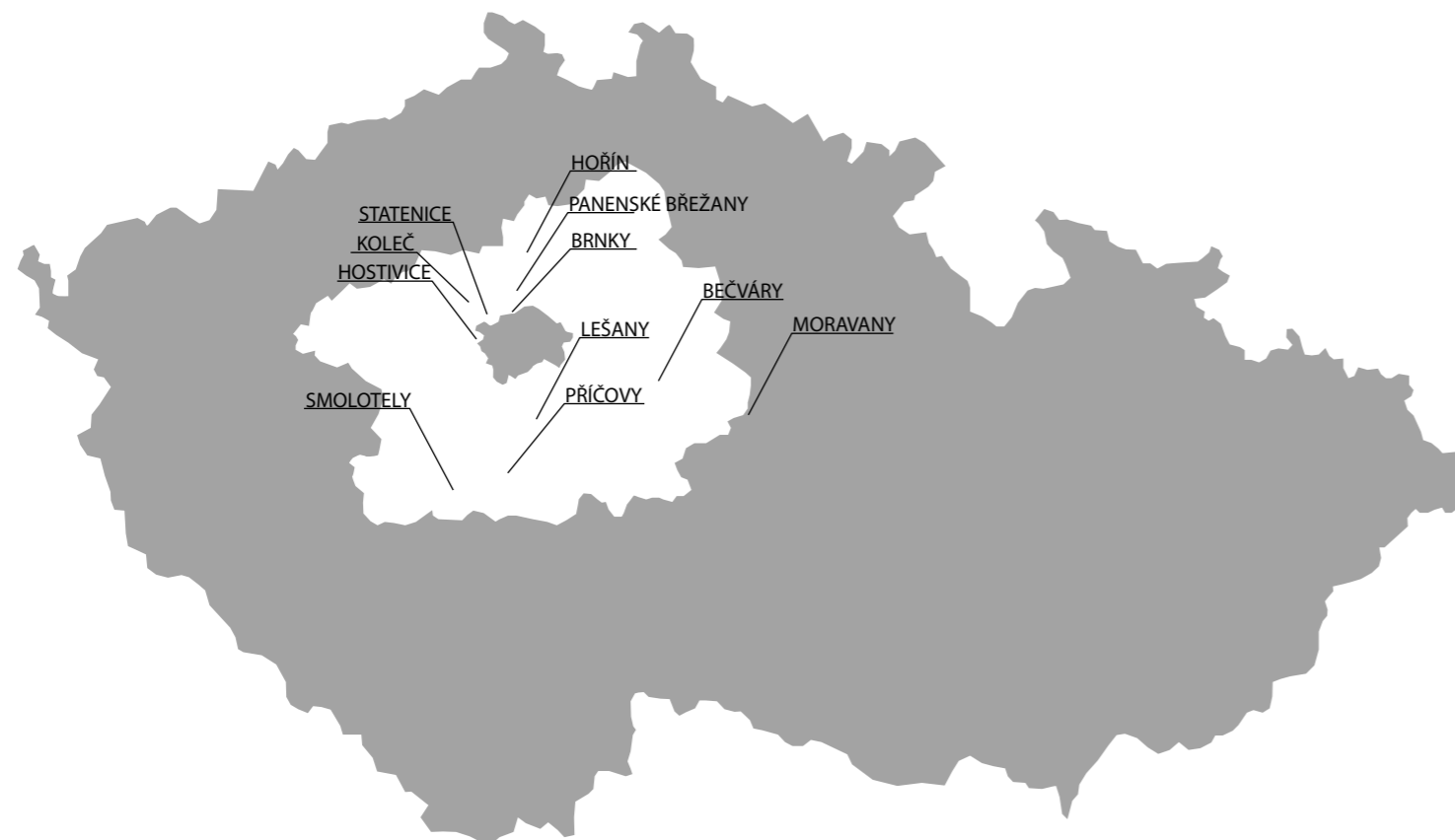
³⁶ BLÁHA, 2008, 7

³⁷ viz. kapitola srovnávací analogie kaplí

³⁸ VLČEK, 1999, 79

³⁹ BLÁHA, 2008, 7

SROVNÁVACÍ ANALOGIE



Pro potřeby srovnávací analogie zámeckých kaplí bylo vybráno dvanáct barokních zámků. Jedná se o zámek v Bečvárech (okres Kolín), zámek Brnky (část obce Zdiby, okres Praha-východ), zámek Hořín (okres Mělník), zámek Hostivice (okres Praha-západ), zámek Koleč (okres Kladno), zámek Lešany (okres Benešov), zámek Moravany (část obce Ronov nad Doubravou, okres Chrudim, Pardubický kraj), horní zámek v Panenských Břežanech (okres Praha-východ), zámek Příčovy (okres Příbram), zámek Smolotely (okres Příbram), zámek Statenice a zámek Troja (Praha 7).

Výběr zámků byl ovlivněn několika kritérii, některá byla předem záměrně vybrána, jiná vyplynula z průběhu přípravy této práce a na základě dostupnosti zdrojů.

Pro využití ke srovnávací analogii přicházely v úvahu pouze zámky s prokázanou přítomností zámecké kaple. Místně byly vybírány zámky ze Středočeského kraje, ve kterém se nachází i Statenice (jedinou výjimkou je zámek v Moravanech, které se nachází necelé 4 km za hranicí Středočeského kraje). Ačkoliv Středočeský kraj neodpovídá zemskému dělení v době baroka, je jeho místopisným výběrem zohledněn jistý vliv města Prahy na stavební kulturu v okolí. Zároveň bylo cílem vyloučit jiné možné vlivy, které by mohly výrazně ovlivnit posuzované vzorky a znepřehlednit tak zkoumaná kritéria (například výrazný umělecko-stavební vliv Vídně na Moravě). Výraznou pomocí také bylo, že archiv NPÚ Středočeského kraje se nachází v Praze, což usnadňovalo dostupnost informací.

Jako zásadní pro výběr zámků ke srovnání se v průběhu práce ukázala dostupnost dostatečných zdrojů. Bylo nutno najít takové, ke kterým existuje uspokojivá výkresová dokumentace a jasné umístění kaple v zámku, což se ukázalo jako nesnadné.

Při srovnávání vybraného vzorku zámeckých kaplí byl brán zřetel zejména na režim kaple, tedy zda se jedná o kapli určenou výlučně pro privátní zbožnost vrchnosti, či zda byla zamýšlena jako kaple veřejná. Sledovaným kritériem je také, zda je objem kaple výlučný, tedy je-li kaple jen jedním z univerzálních pokojů nebo je to prostor projektovaný jako ryze sakrální. To velmi souvisí s otázkou, jestli kaple vznikla přestavbou či jako novostavba. Dále se srovnání věnuje také postavení kaple v rámci zámeckého objektu, a tomu, zda je toto umístění podřízeno tradiční orientaci sakrálního prostoru, či se kaple podřizuje uspořádání zámeckého objektu. Ohled je brán rovněž na její půdorysné uspořádání. Další otázkou je, jestli a případně jakým způsobem se kaple propisuje do exteriéru zámku. Sledováno je dále, jak je prostor členěn, jsou-li součástí kaplí kruchty, oratoře, další menší kaple či sakristie, jak vypadá klenba prostoru a zda je kaple přístupná přímo ze soukromých prostorů vrchnosti. Srovnání se věnuje také patronicitě vybraných kaplí.

ZDROJOVÁ TABULKA

	KAPLE																				
	ČASOVÉ URČENÍ			VLASTNÍK	REŽIM KAPLE			PROSTOROVÉ URČENÍ						PROSTOR KAPLE							
	ZÁMEK	KAPLE	NOVOSTAVBA / PŘESTAVBA	VRCHNOST církevní vs. světská	PRIVÁTNÍ / VEŘEJNÁ	PŘÍSTUP ZVENČÍ (pro veřejnost)	PŘÍSTUP ZE SOUKROMÝCH PROSTOR	UMÍSTĚNÍ V RÁMCI OBJEKTU podřizuje se objemu zámku?	VÝLUČNÝ OBJEM	ORIENTACE	ORIENTACE KAPLE podřizuje se uspořádání zámku?	PROPIŠ KAPLE DO EXTERIÉRU ZÁMKU	PŮDORYS	PATROVOST KAPLE	KRUCHTY	ORATOŘE	VČLENĚNÉ KAPLE	SAKRISTIE	STROP	PATRONICITA	
BEČVÁRY	1749-50, dokončeno 1766-1774		přestavba tvrže/novostavba	světská		ne	ano	v severním křídle, presbytář vystupuje z hmoty zámku	ano	severní	ano	ano, presbytář kaple vystupuje z hmoty zámku	jednoduchý, obdélný se závěrem	přes 2 patra zámku		ano			klenba valená	sv. Michael	
BRNKY	1662		přestavba tvrže	církevní (Jezuité)	veřejná	ano	ano, na kruchtě v patře	v jižní části objektu, nenarušuje hmotu zámku	ano	východní	ano	znatelný - vstup do kaple, okna kaple s půlkruhovým záklenkem	jednoduchý, obdélný	přes 2 patra zámku	kruchta naproti presbytáři	oratoř v severní stěně kaple			klenba valená s lunetami		
HOŘÍN	1713-1720, 1733	1733 (objem) 1747	přestavba loveckého zámku	světská	veřejná	ano (ze zámeckého nádvoří)	ano, na kruchtě v patře přístupnou spojovacím krčkem	samostatný pavilon propojený krčkem se zámkem, symetrický s obytným pavilonem	ano	severo-západní	ano	objemově ve vlastním pavilonu, fasády stejné jako na protilehlém obytném pavilonu - kaple neznatelná	kruhový centrální prostor obklopený kruchtami a včleněnými kaplemi tak, že vnější obrys vytváří čtverec s okosenými rohy	přes 2 patra zámku	kruchta pro muzikanty	2 oratoře přístupné z prostorů zámku	u severo-východní stěny a u jihozápadní stěny	ano, v západním rohu	kopule	sv. Jan Nepomucký	
HOSTIVICE	1689-1697, 1734 rozšíření	1751-1752 přístavěna, 1756	novostavba			ano (před zazdžením otvoru dveří, tedy před 1823)	ano	vně objektu, umístěna dodatečně, svým objemem narušuje symetrii zámku	ano	severní	ano	objemově nezávislá na hmotě zámku	vnitřní prostor kaple tvoří protažená centrála ve tvaru kosočtverce se zaoblenými rohy, vnější tvar pavilonu kaple je obdélný	přes 2 patra zámku	ne	oratoř ve druhém podlaží naproti oltáři, přístupná z panských pokojů			kopule s lucernou		
KOLEČ	poč. 18. stol	dokončena 1714	novostavba	světská	veřejná	ano	ano, na oratoři	vně objektu	ano	jižní	ano	objemově zcela včleněna z hmoty zámku	jednoduchý, obdélný	přes 2 patra zámku	kruchta naproti presbytáři	ano, okno ze soukromých prostor zámku	ne		valená klenba	Nejsvětější Trojice	
LEŠANY	po 1683		přestavba tvrže	církevní	pravděpodobně veřejná	ano		v západní části severního křídla	ano	západní	ano	okna kaple výrazně narušují symetrii hlavní fasády zámku	jednoduchý, obdélný	přes 2 patra zámku	kruchta naproti presbytáři				plochý strop s fabiony	sv. Vít	
MORAVANY	pol. 18. stol			světská	privátní	ne	ano	objemově v centrální části zámku	ano	severní	ano	žádný	jednoduchý, obdélný	přes 1,5 patra zámku	ne	ano, okno ze soukromých prostor zámku	ne	ne	plochý strop		
PANENSKÉ BŘEŽANY	1. pol. 18. stol.	1705-1707		církevní	veřejná			kaple umístěna nezávisle v zahradě zámku	ano	jiho-západní	ne/ano? Jaký je důvod této orientace kaple?	žádný - samostatně stojící	ústřední prostor má šestiboký půdorys, vnější tvar kaple je trojúhelný	-	dvě kruchty	v každém z cípu trojúhelníku se nachází jedna kaple	přístavěna v roce 1738	kupole s tamburem	sv. Anna		
PŘÍČOVY	1712 - 1714		novostavba	světská	veřejná	ano	ano, v přízemí dveře na úrovni presbytáře, v patře oratoře	v severní části objektu, nenarušuje hmotu zámku	ano	východní	ano, nevýrazně	hmotově a kompozičně kaple nenarušuje hmotu a symetrii zámku, přítomnost kaple je ale zdůrazněna okny zaklenutými půlkruhovými oblouky	jednoduchý, obdélný	přes 2 patra zámku	kruchta naproti presbytáři	ano, 2 okna ze soukromých prostor zámku	prostor přístupný z kaple jako sakristie snad mohl sloužit	valená klenba s lunetami a pasy rozdelujícími prostor na 4 pole			
SMOLOTELY	asi 3/4 18. stol.		přestavba tvrže a předchozí fáze zámku z konce 16.stol			ano	ano	kaple v přízemní síni v severovýchodním nároží, plně se podřizuje objemu zámku	ne	jižní	ano	plně potlačen, symetrie zámku zachována včetně vstupu do kaple	čtvercový	jednopatrová, přizpůsobuje se prostorovému členění zámku	ne	?	ne		plochý strop	Nejsvětější Trojice	
STATENICE	1/3 18. stol	1740 povolení sloužení mše svaté	přestavba tvrže a předchozích fází zámku, zejména z 2. pol. 17. stol. (čtyřkřídla dispozice)	církevní	veřejná?	pouze přes nádvoří zámku	ano, na oratoře / kruchtě v patře	v jižním křídle zámku, objemově nevystupuje ze zámku	ano	nedoložena		plně potlačen, symetrie fasády zámku zachována, zdobnost oken ani dělení fasády lizénovými rámci pozice kaple nezdůrazňuje (až potlačuje)	obdélný	přes 2 patra zámku, zaklenutí vystupuje do krovu střechy	2 kruchty přístupné z patra zámku	dá se předpokládat, že jedna nebo obě z krucht sloužily jako soukromé oratoře	dá se předpokládat, že jeden z přílehlých pokojů v přízemí sloužil jako sakristie	kupole vysutpující do krovu střechy	sv. Ludmila		
TROJA	1679 - 1695				privátní	ne	ano, v prvním patře	kaple umístěna v prvním patře východního křídla, ač ve výsostném postavení, podřizuje se prostorovému a objemovému členění objektu	ne	jižní (velmi snadno přesunutím mobiliáře přeorientovatelná)		plně potlačen	čtvercový	jednopatrová, přizpůsobuje se prostorovému členění zámku	ne	ne	ne	ne	plochý strop s fabiony		

VYSVĚTLENÍ POJMŮ A POZNÁMKY

VÝLUČNÝ OBJEM

Prostory umístění kaple jsou svým objemem a uspořádáním určeny výlučně pro sakrální účely.

KOLEČ

popisován stav před přestavbou na konci 19. století

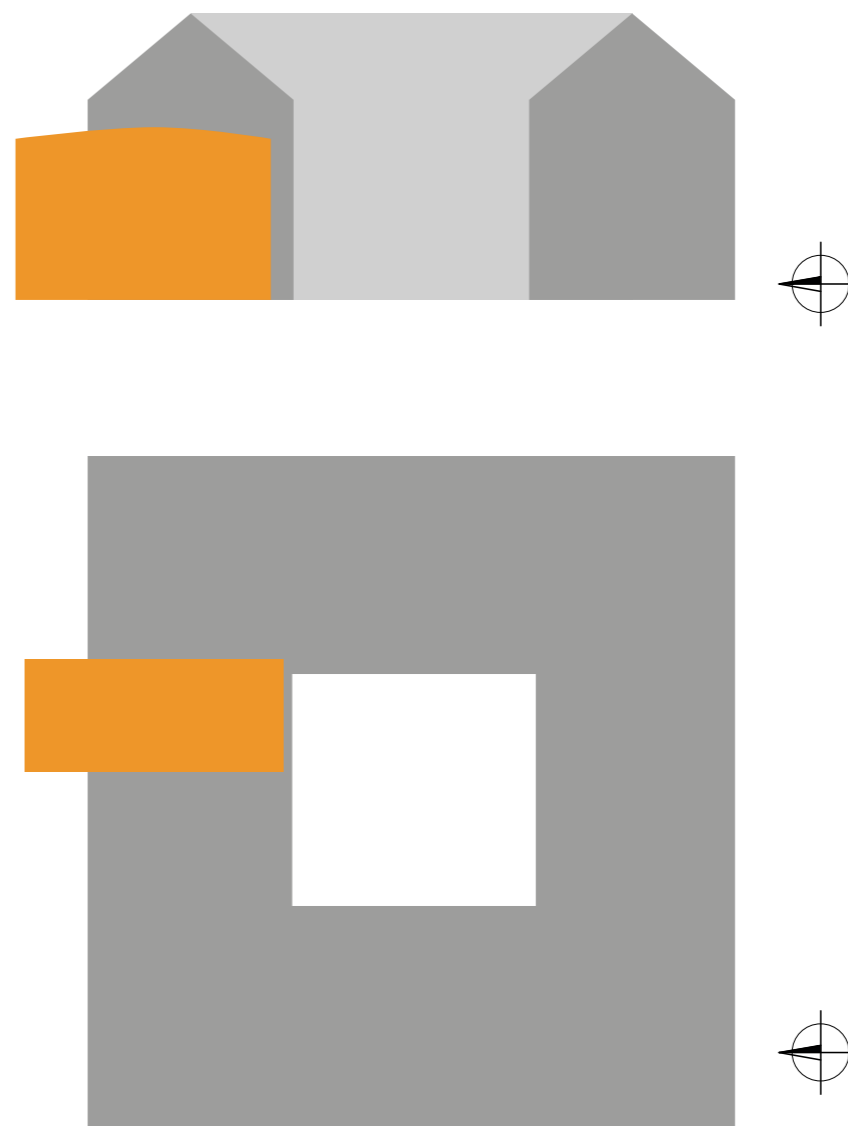
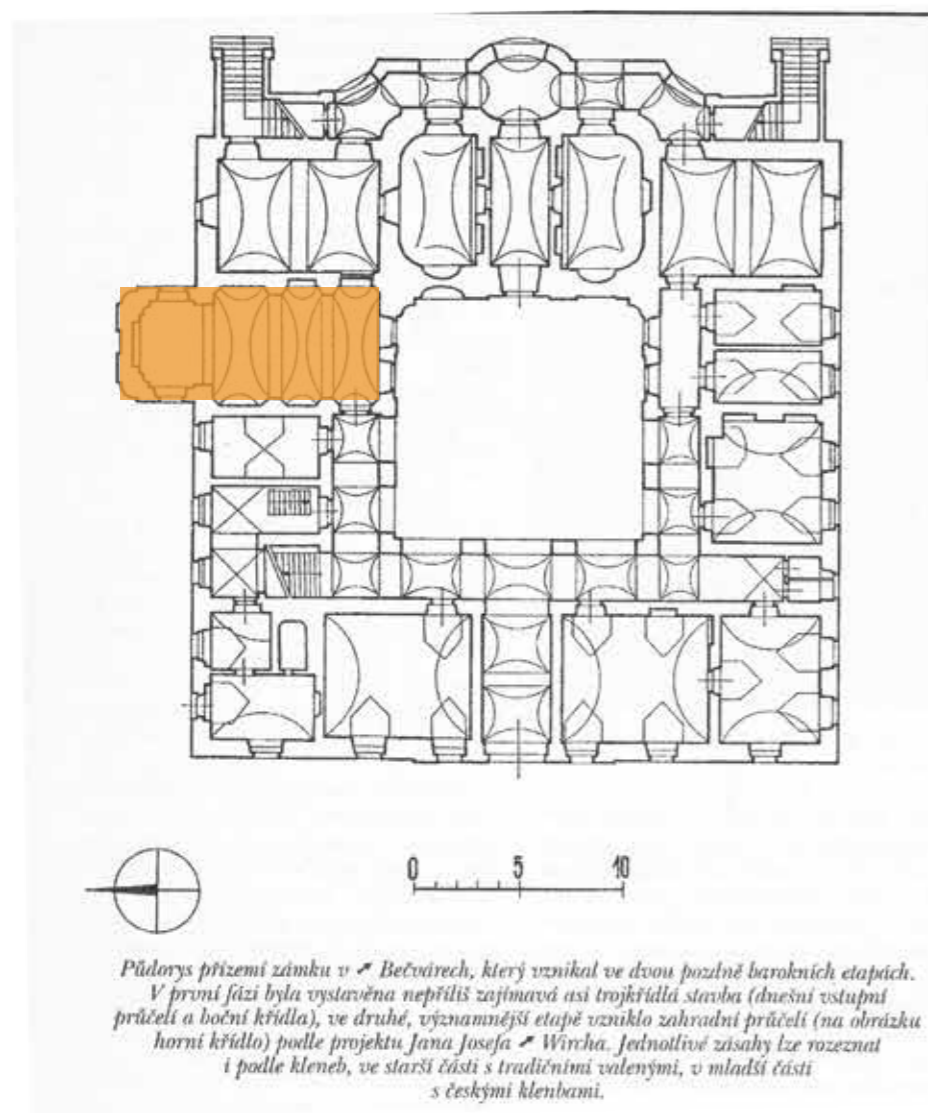
MORAVANY

1925 byla při úpravách interiéru zámku kaple zničena



BEČVÁRY (STARÝ ZÁMEK)

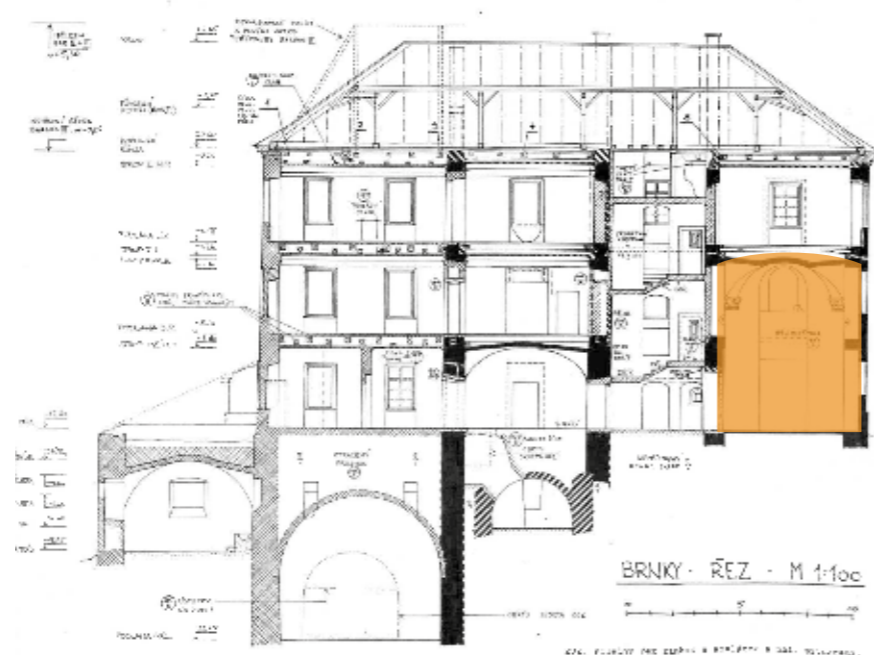
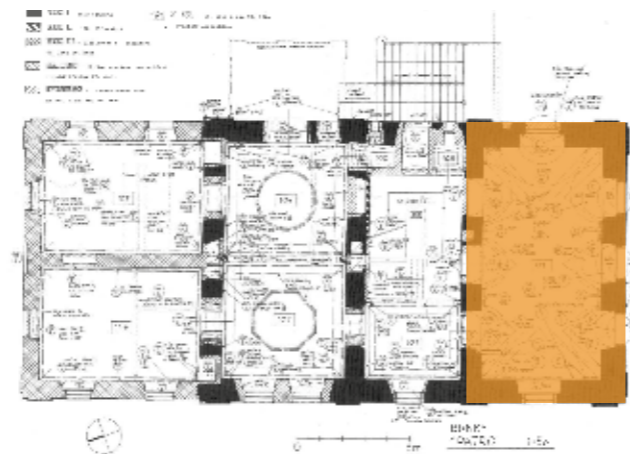
- > 1591 první zmínky o panském sídle, v té době zde stála tvrz Jaroslava Myšky ze Žlunic, jednalo se zřejmě o trojkřídlovou budovu.
- > 1738 Bečváry získal Jiří Hillebrandt z Prandau, 1749 – 50 přebudoval tvrz na zámek, není jisté, do jaké míry původní objekt přestavěl a do jaké míry se jedná o novostavbu.
- > Jednalo se již o zámek o čtyřkřídle dispozici s hlavním západním průčelím.
- > 1763 Zámek byl nedokončený prodán císařovně Marii Terezii a ta jej darovala generálu Arnoštu Gideonu Laudonovi.
- > 1766 – 1774 byla stavba zámku pod vedením Ignáce Jana Nepomuka Palliardiho dokončena dle plánů Jana Josefa Wircha.
- > Zámek Bečváry získal svou dnešní podobu- patrové čtyřkřídle budovy s centrálním nádvořím a mansardovou střechou.
- > Při přestavbě zámku byla upravena všechna křídla a v severním křídle byla přes dvě patra vybudována nová **zámecká kaple sv. Michaela**.
- > Jednoduchá kaple svým presbytářem vystupuje na severní straně z hmoty křídla- není tedy tradičně orientovaná k východu, je sklenuta třemi poli valené klenby. Součástí kaple je panská oratoř, v kapli se také nachází freskový oltář namalovaný po polovině 18. století Josefem Redelmayerem.





BRNKY

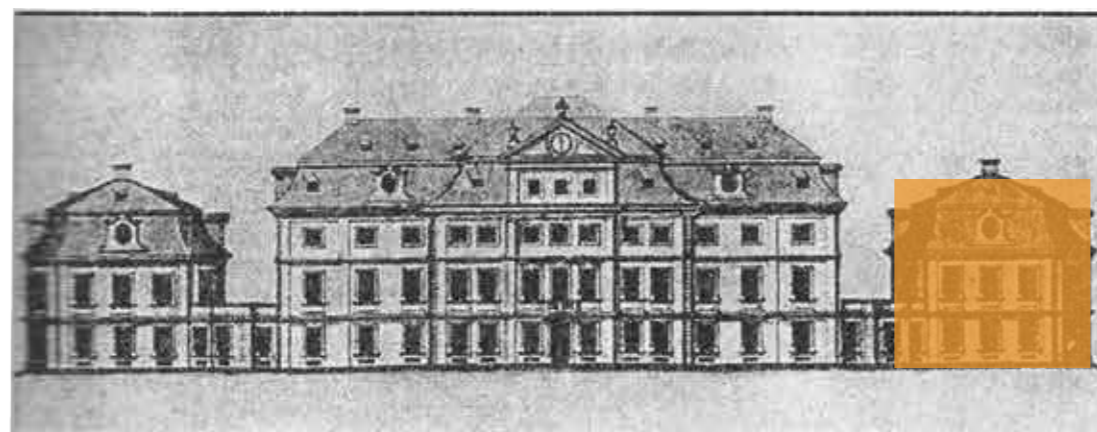
- > 1591 Jáchym Kalenický prodal statek Brnky Kunrátu Majerovi z Poksdorfu. Poprvé je k této události v deskách zemských zmiňována místní tvrz.
- > 1652 koupil ves s okolím a tvrzí novoměstský měšťan lékař Jan Křtitel Birka z Birkenštejna a jeho manželka Apolena Víznerová z Nevítkova, ti zřejmě začali s přestavbou tvrze na zámek.
- > 1661 Birkovi postoupili Brnky se vším, co k nim náleželo rektorovi novoměstské jezuitské koleje Janovi z Vrbna a jeho nástupcům v rektorské hodnosti. Jezuité zámek uvedli v podstatě do dnešní podoby.
- > Zámek Brnky je dvoupatrová obdélná stavba. Části jejího zdiva jsou gotické a s největší pravděpodobností pocházejí z původní tvrze, která stála za hospodářským dvorem. Další části jsou i renesanční.
- > **Zámecká kaple** se nachází ve východní části budovy, její presbytář je orientován k východu. V jižním průčelí se nachází bohatě zdobený portál vedoucí do kaple.
- > Kaple má v severní stěně oratoř ve výši prvního patra přístupnou ze soukromých prostor zámku. Je sklenuta valenou klenbou s lunetami.
- > Kaple byla zrušena v roce 1892.



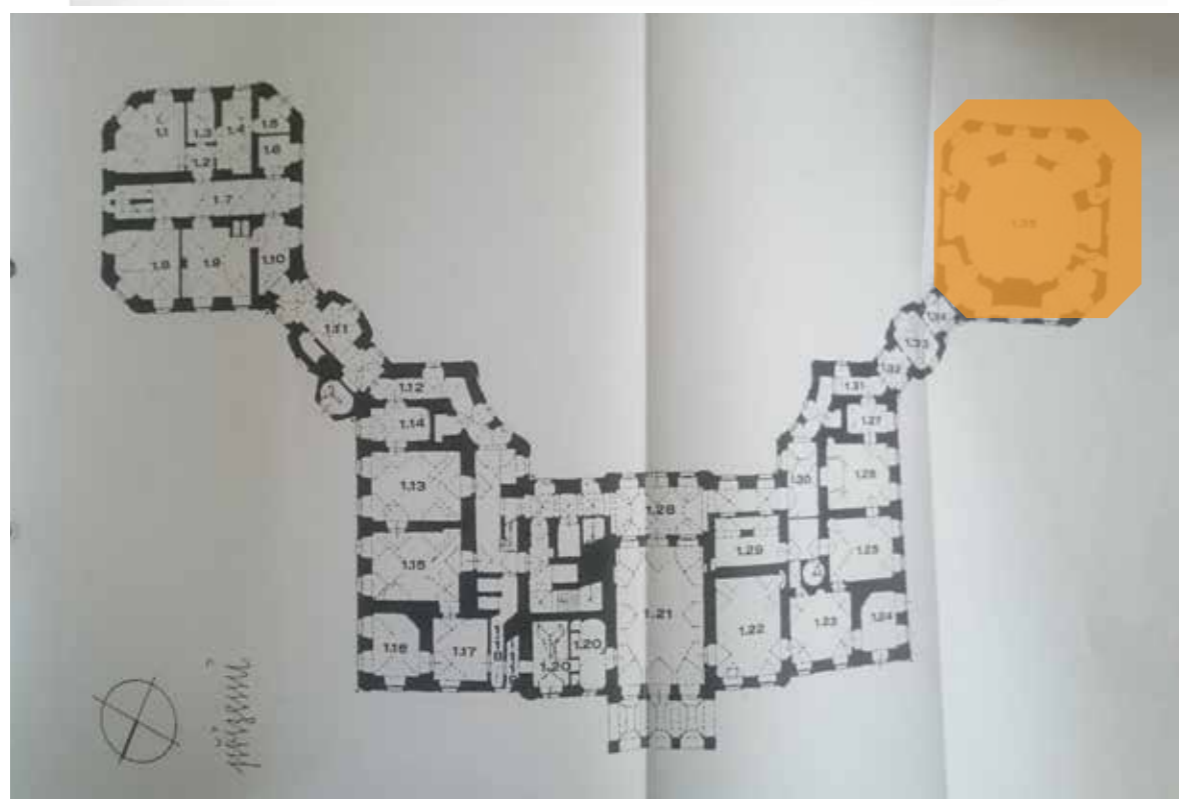


HOŘÍN

- > Hořín byl původně (s jistotou od roku 1319) místem dvora českých královen.
- > 1696 si zde rod Černínů postavil lovecký zámek dle plánů architekta Giovanni Battisty Alliprandiho.
- > 1713-1720 byl z přání Františka Jakuba Černína zámek přestaven Ferdinandem Maximiliánem Kaňkou na barokní zámek.
- > Po roce 1733 byl zámek dále upravován na žádost nového majitele Františka Antonína Černína. Autorem těchto úprav se stal Jan Christian Spannbrucker. Ten připojil dva pavilony s objektem zámku propojené zalomenými úzkými křídly. V prvním z pavilonů byly zřízeny pokoje pro hosty, v druhém měla být umístěna zámecká kaple.
- > Po smrti Františka Antonína a krátké přestávce byl stavbou **kaple sv. Jana Nepomuckého** pověřen Anselmo Lurago, který svou prací navazoval na rozestavěný Spannbruckerův obdélný pavilon.
- > Kaple byla vysvěcena v roce 1747.
- > Kaple se nachází ve vlastním pavilonu, jehož vnější uspořádání odpovídá protilehlému obytnému pavilonu. Jedná se o kruhový centrální prostor prostupující 2 podlaží fasády, obklopený kruchtami a včleněnými kaplemi tak, že vnější obrys vytváří čtverec s okosenými rohy.
- > Vnitřní výzdoba kaple byla svěřena prvotřídním umělcům své doby. Fresky jsou dílem J. P. Molitora a sochy vytvořil I. F. Platzer.



Návrh na zahradní průčelí zámku v Hoříně od Johanna Christiana Spannbruckera z roku 1736.



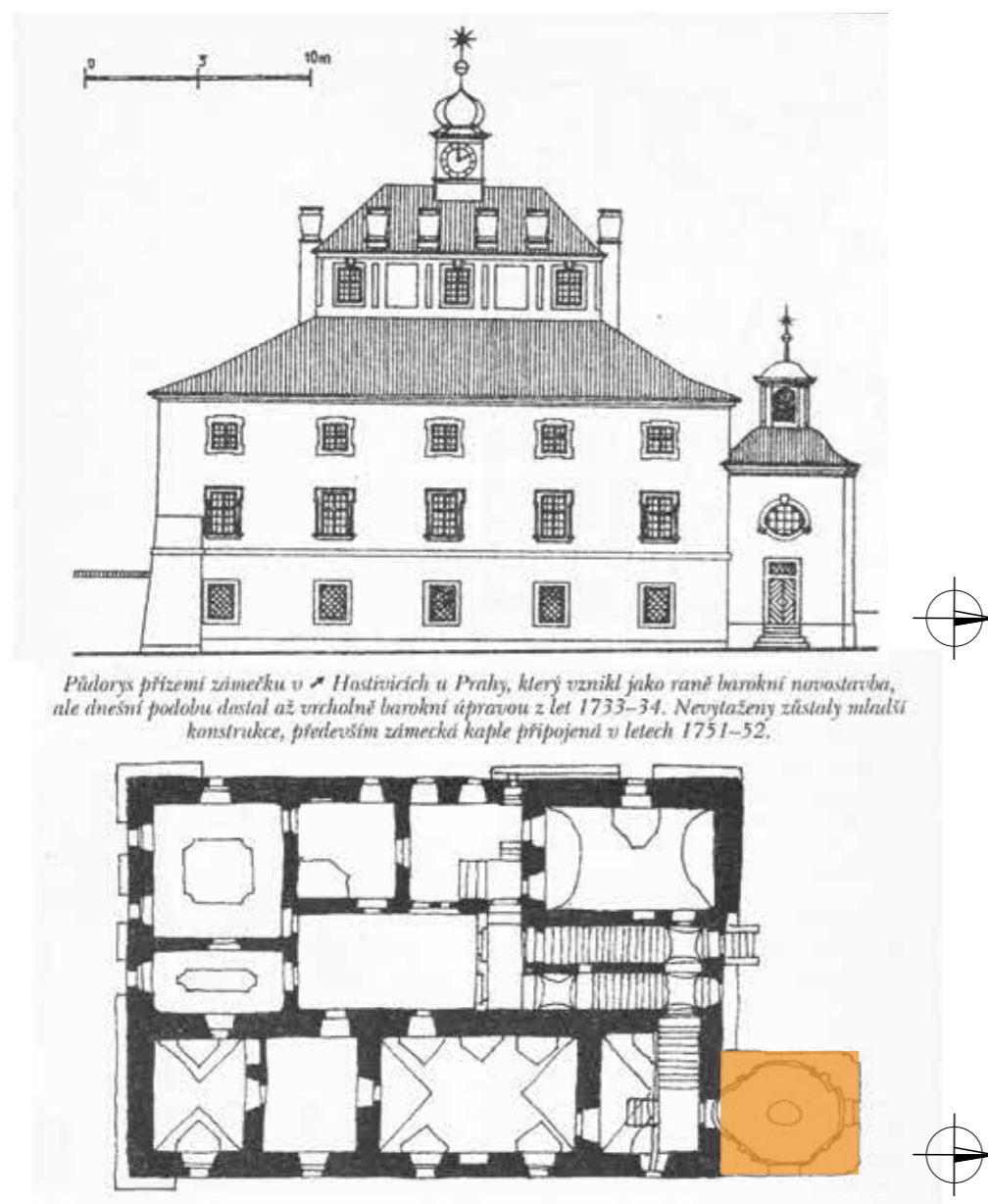
MĚŘÍTKO POLOVIČNÍ NEŽ
U OSTATNÍCH ANALOGIÍ!

20m



HOSTIVICE

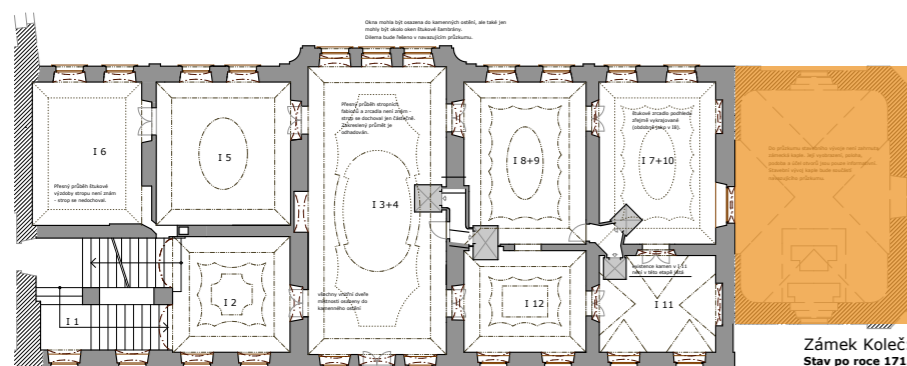
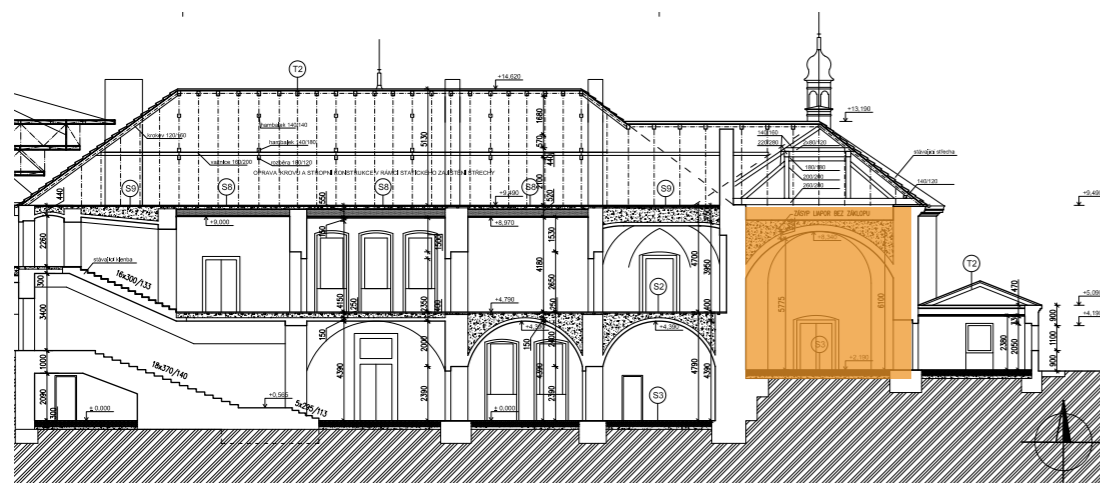
- > 1689- 1697 byl v Hostivicích vystavěn barokní zámek na přání hraběnky Johany Eusebie Barbory Caretto-Millesimové.
- > 1734 byl zámek v té době patřící velkovévodkyni Anně Marii Františce rozšířen a bylo přistavěno další patro a pavilonová nástavba (původně s věžičkou) zřejmě dle návrhů architekta Václava Špačka, který byl v této době velkovévodkyniným dvorním architektem
- > 1751-1752 byla přistavěna kaple z popudu bavorského vévody Klementa Františka, jejím autorem je zřejmě Kilián Ignác Dientzenhofer. Vysvěcena byla s povolením konzistoře v roce 1756.
- > Dvoupatrový zámek stojí na jednoduchém obdélném půdorysu, je zastřešen sedlovou střechou s valbami a pavilonovou nástavbou.
- > Obdélná hmota zámecké **kaple** vystupuje ze severní fasády zámku při jeho severovýchodním nároží. Výškově kaple odpovídá dvěma podlažím zámku.
- > Vnitřní prostor kaple tvoří protažená centrála ve tvaru kosočtverce se zaoblenými rohy, je zakončena kupolí s lucernou. Vnější tvar pavilonu kaple je obdélný.
- > V kapli se nachází oratoř přístupná z panských místností v prvním patře zámku.





KOLEČ

- > Nejstarší částí zámku je západní křídlo (dle dendrochronologického průzkumu byly stropy stavěny po r. 1640).
- > Na počátku 18. století bylo přistavěno jižní křídlo s **kaplí Nejsvětější Trojice**, ta byla dokončena 1714.
- > Obdélné patrové jižní křídlo je zastřešeno sedlovou střechou s valbou. Kaple je umístěna při jeho východní části.
- > Součástí panské ložnice byla původně oratoř, která zajišťovala vizuální kontakt s kaplí.
- > Při přestavbě na počátku 19. století byly ložnice zmenšeny a mezi pokoje byla vložena chodba. Oratoř se tím ocitla v této chodbě.
- > V letech 1898 a 1899 byla ke kapli ze severní strany přistavěna loď.
- > Kaple je tedy minimálně od konce 19. století orientovaná k jihu. Dá se předpokládat, že takto orientovaná byla i dříve.
- > Ve 30. letech 20. století bylo okno do oratoře zazděno.
- > Kaple je jednodílným obdélným prostorem zaklenutým valenou klenbou. Součástí kaple jsou kromě panské oratoře také fragmenty kruchty umístěné naproti oltáři.

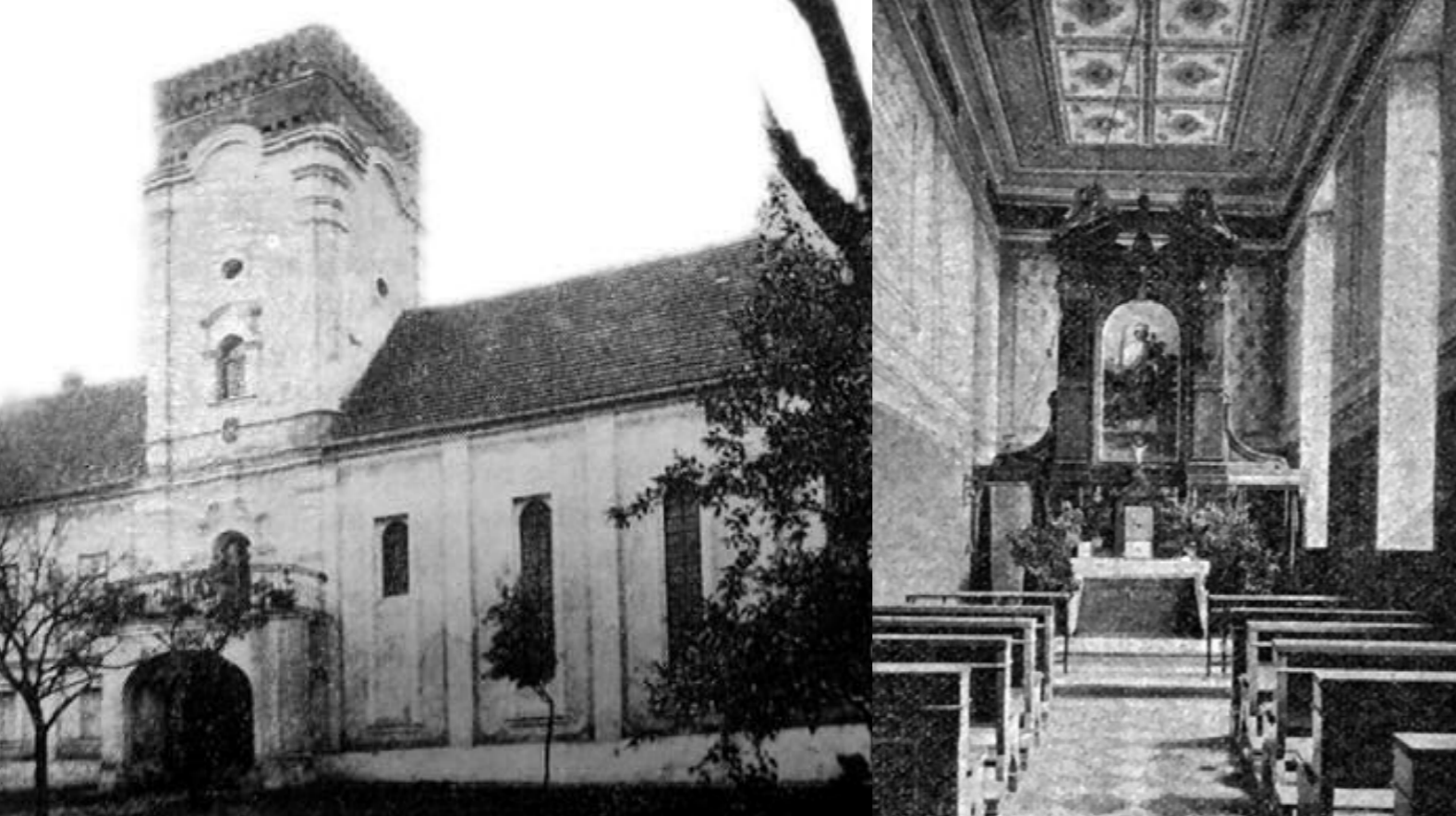


Zámek Koleč:
Stav po roce 1715

autor: Ondřej Goetz, Karel Humpolc,
Marie Křížová, Adam Pokorný, Veronika Vřešálková
období: 18. století, 19. století
datum: 5 / 2014, měřítko: M 1:100, číslo: I 01

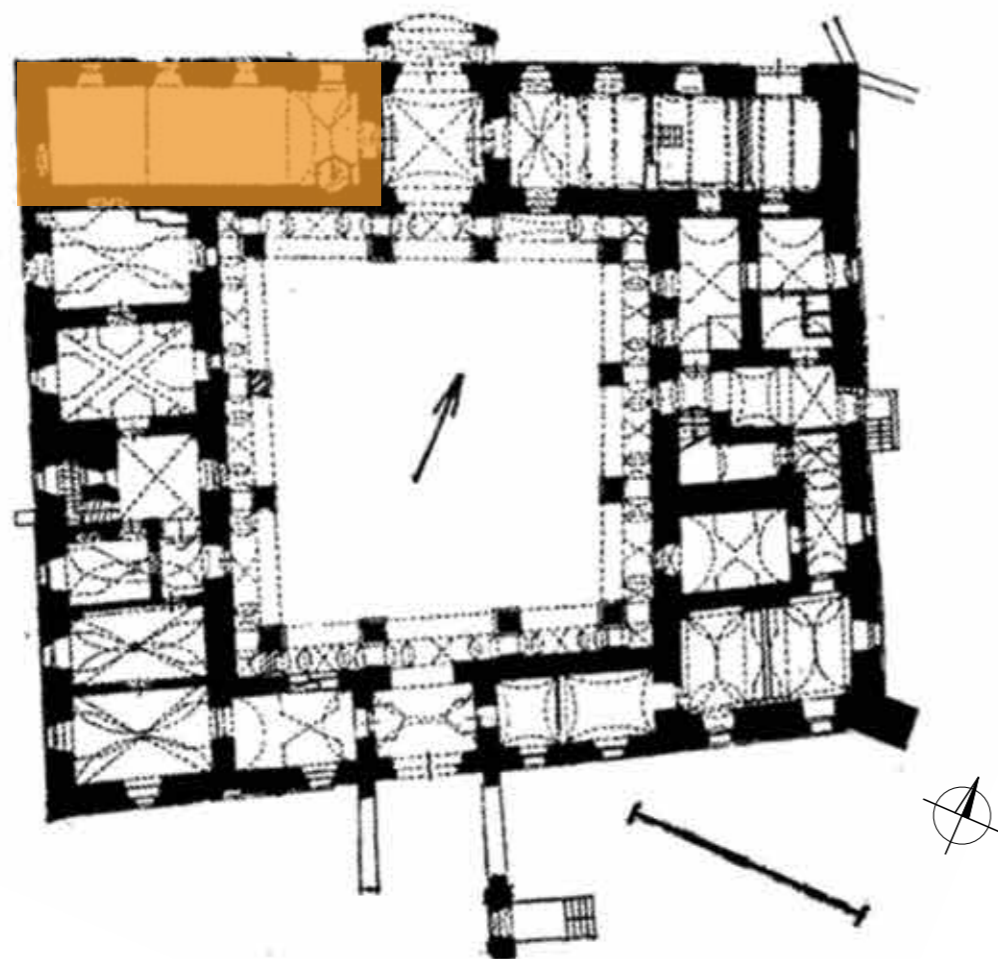
Stavba: historický průzkum 1. Územně plánovací úřad, Národní architektura ČR





LEŠANY

- > Tvrz v Lešanech je poprvé doložena 1409, kdy byla společně s vesnicí prodána Prokopovi ze Soběšína.
- > 1683 se Lešany dostaly do správy kapituly sv. Víta na Pražském hradě, která v místě, kde stála tvrz, nechala postavit zámek, v němž sídlila správa velkého panství patřícího kapitule.
- > Zámek je patrová čtyřkřídlá budova s čtvercovým nádvořím s průjezdy v osách severního a jižního křídla. Nádvoří obklopují arkády.
- > V západní části severního křídla zámku se nachází rozměrná **kaple sv. Víta** prostupující přízemí i první patro zámku. Kapli zde nechala zřídit Svatovítská kapitula.
- > Kaple je jednolodím obdélného půdorysu s plochým stropem a fabiony.





MORAVANY

- > 1589- poprvé zmiňována tvrz při jejím prodeji Albrechtu Robmhápovi ze Suché.
- > Ve 40. letech 18. století byla na přání Ignáce Václava Carreta z Millesima zahájena přestavba moravanského dvora na zámek.
- > Patrový barokní zámek čtvercového půdorysu byl postaven v severní části areálu.
- > Plochostropá **zámecká kaple** umístěná v centrální části zámku prostupovala přes necelá dvě podlaží, oratoř se zřejmě nacházela při jižní stěně a byla přístupná z panských prostor zámku, dá se předpokládat, že oltář byl situován při severní stěně kaple.
- > 1925 byla při úpravách interiéru zámku kaple zničena.

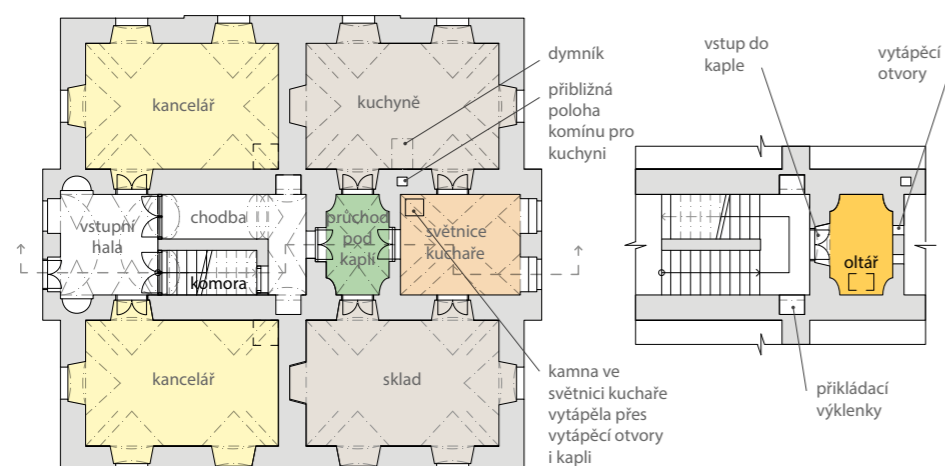
M 1:200

0 5 10 15m



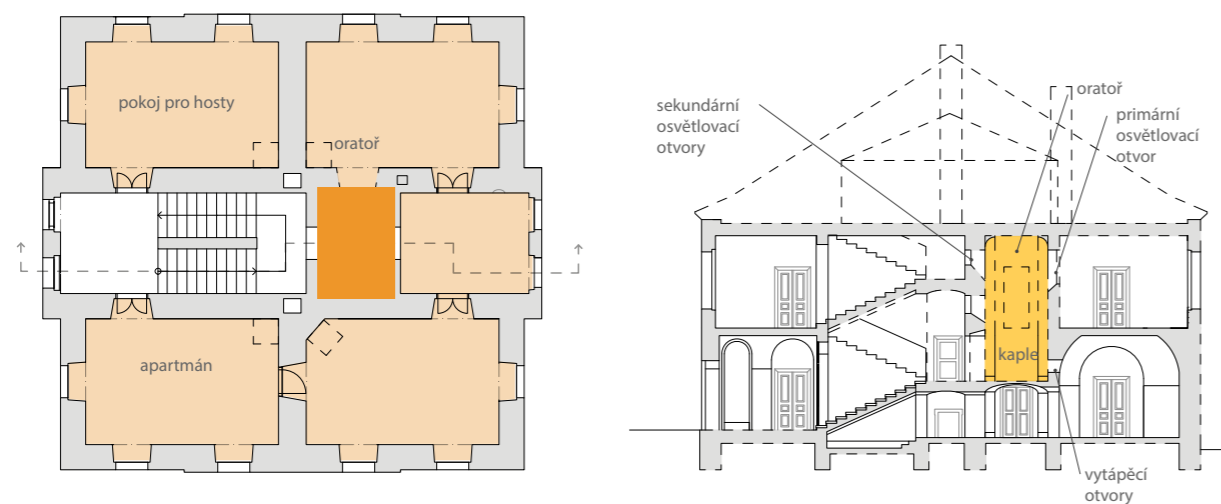
Půdorys přízemí - stav pol. 18. stol.

Mezipatro



Patro - stav pol. 18. stol.

Schématický řez - stav pol. 18. stol.

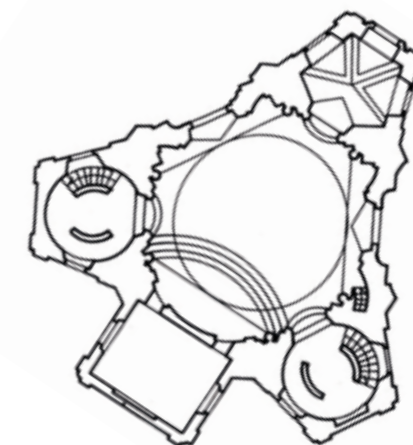
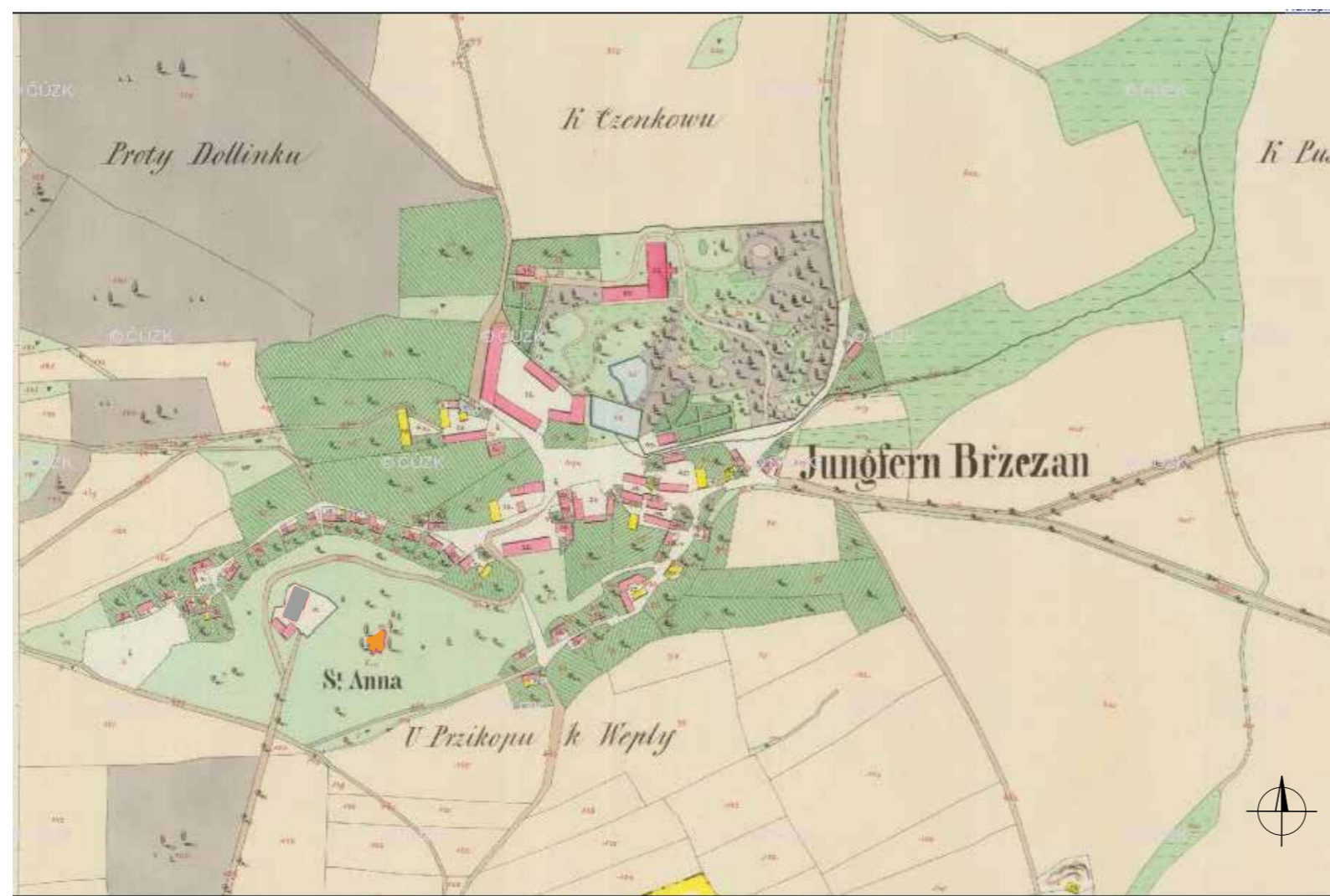


10m

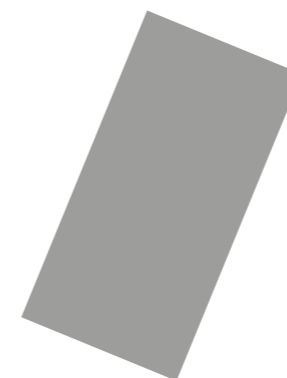


PANENSKÉ BŘEŽANY

- > Ves se zámek patřila s jistotou od roku 1233 klášteru benediktýnek u sv. Jiří až do zrušení tohoto kláštera josefinskými reformami. (S krátkou přestávkou v období husitských válek).
- > Zámek je jednoduchou stavbou na obdélném půdorysu, vznikl v 1. polovině 18. století a sloužil jako letní sídlo benediktýnek z kláštera sv. Jiří.
- > Samostatně stojící **kaple sv. Anny** byla přestavěna 1705-1707 Janem Blažejem Santinim- Aichlem, jako jedna z jeho raných staveb. Stavitelem kaple byl Filip Spannbrucker.
- > Jedná se o centrálu na půdorysu rovnostranného trojúhelníku s konkávně projmutými stěnami a okosenými rohy.
- > Ústřední prostor má šestiboký půdorys, v každém z cípů trojúhelníku se nachází jedna kaple. Symbolika čísla tři odpovídá zasvěcení kaple svatě Anně Samotřetí.
- > Nad kaplemi se nachází oratoře propojené kruchtami.
- > Kupole s tamburem nad lodí je vynášena třemi pendentivy.
- > V roce 1738 byla přistavěna sakristie.



10m



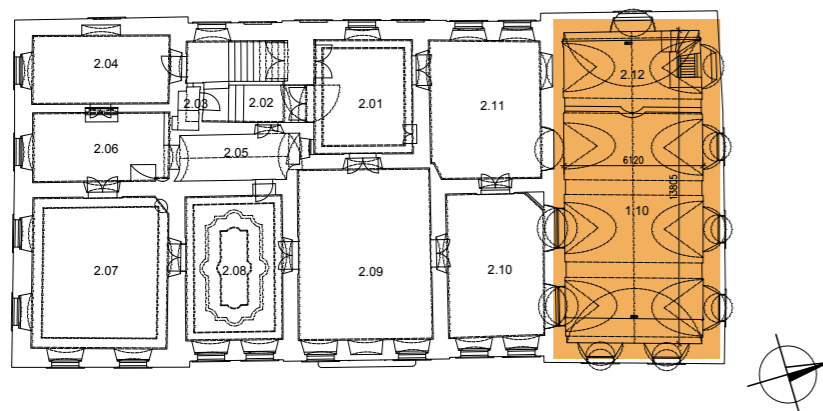
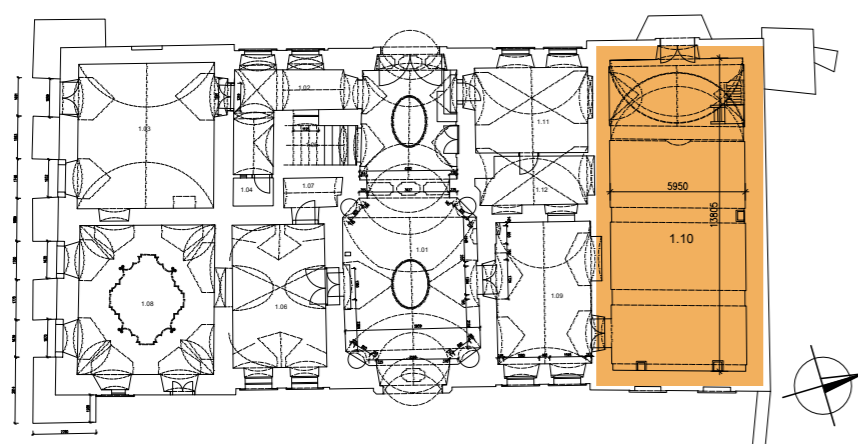
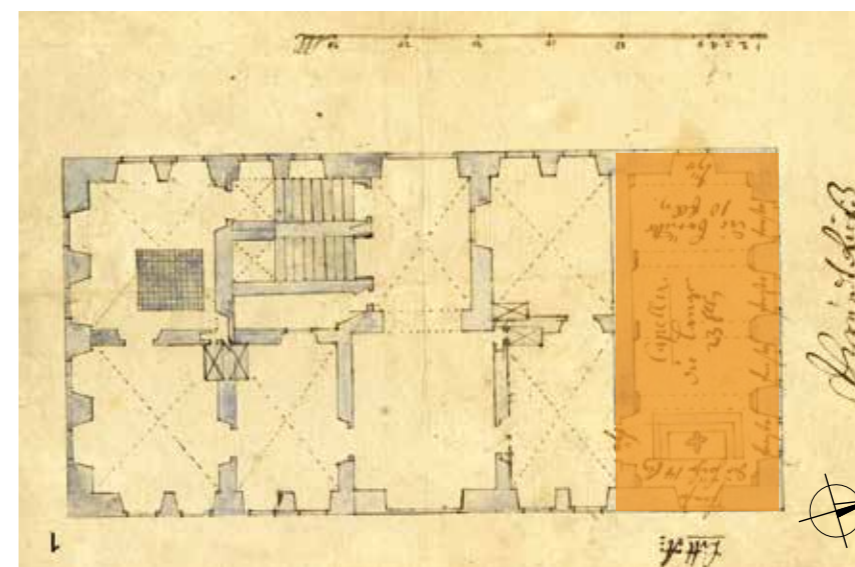
MĚŘITKO POLOVIČNÍ NEŽ
U OSTATNÍCH ANALOGIÍ!

20m



PŘÍČOVY

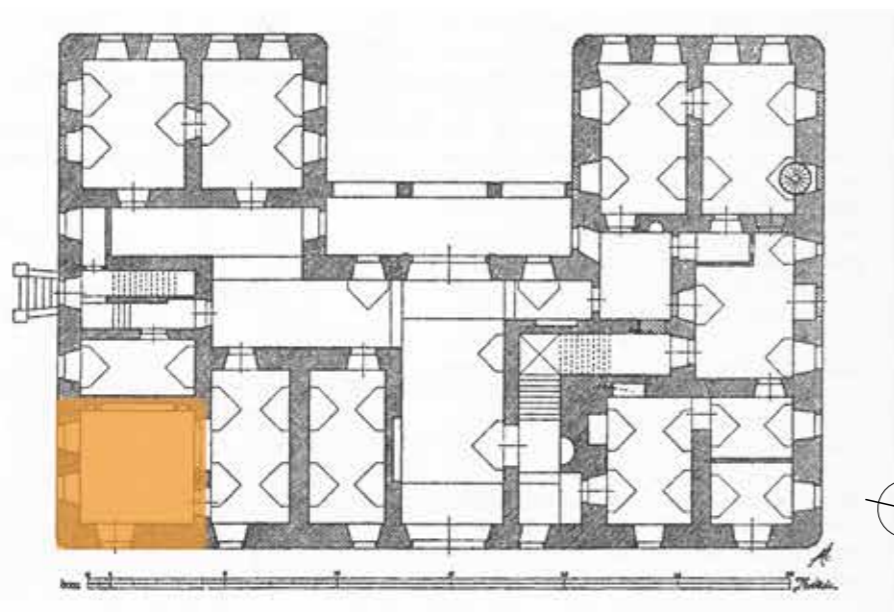
- > V roce 1712 Ferdinand Ignác Schönplug z Gamsenbergu koupil od Svatovítské kapituly statek a ves Příčové Luhy (Příčovy).
- > Ves se stala novým centrem panství a její majitel vystavěl mezi lety 1712-1714 nový poplužní dvůr a zámek.
- > Zámek byl postaven na pravidelném obdélném půdorysu a zastřešen mansardovou střechou.
- > Součástí zámku se stala také **kaple**, která se nachází v severní části zámku a je orientovaná k východu. Kaple prostupující dvě podlaží je sklenuta valenou klenbou s lunetami a pasy rozdělujícími prostor na čtyři pole. Naproti presbytáři se nachází kruchta, součástí kaple jsou také dvě panské oratoře přístupné ze soukromých panských prostor zámku.





SMOLOTELY

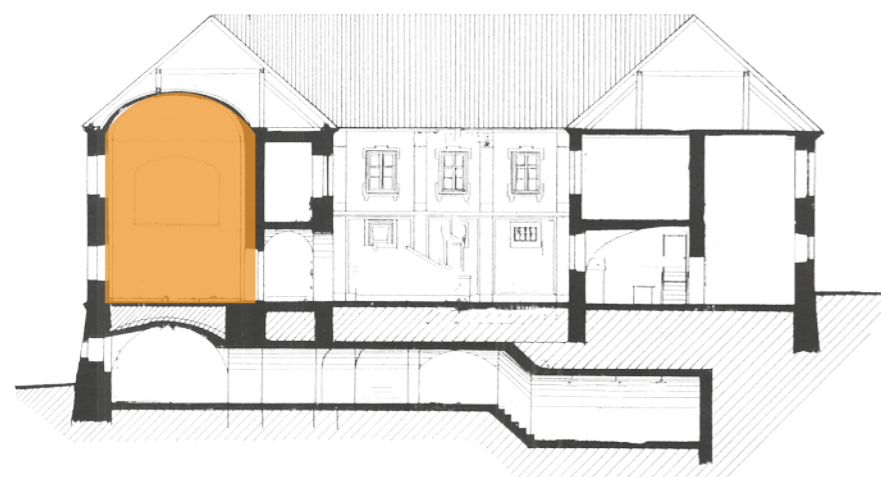
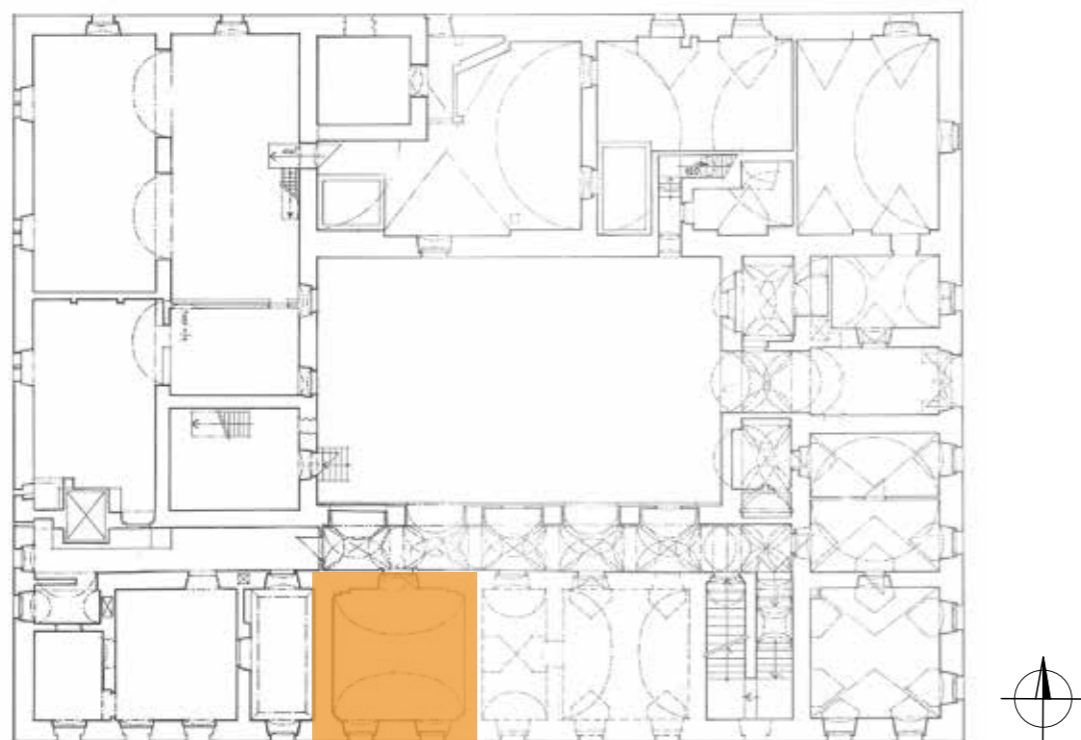
- > Z roku 1515 pochází první zmínky o tvrzi, vsi a dvoru ve Smolotelích, kdy statek kupuje Jan Šic z Drahenic.
- > Zámek ve své prvotní podobě byl vystaven zřejmě koncem 16. století, nejpozději však za vlastnictví Chanovských z Dlouhé Vsi (1605- 1740).
- > V poslední čtvrtině 18. století zřejmě proběhla přestavba zámku, neexistuje o ní však písemný záznam a lze proto usuzovat pouze z vnějších fasád.
- > Zámek ve Smolotelech je trojkřídlá patrová symetrická budova s mansardovou střechou a věžičkou.
- > Součástí zámku je domácí **kaple Nejsvětější Trojice** umístěná v přízemní místnosti při severovýchodním nároží objektu. Kaple je čtvercového půdorysu, zakončuje jí plochý strop. Zcela se podřizuje ostatnímu prostorovému členění zámku.





STATENICE

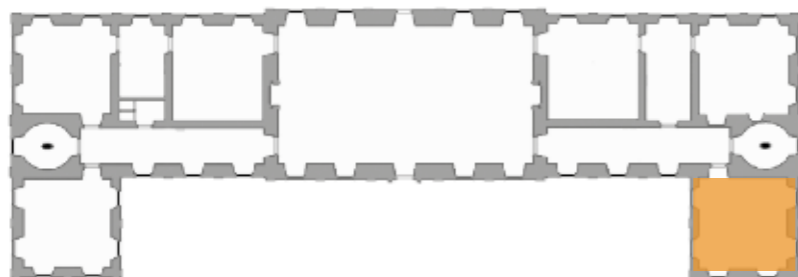
- > První písemná zmínka o tvrzi ve Statenicích je z roku 1466, kdy král Jiří z Poděbrad zapsal tvrz ve Statenicích Wolfgangu Stecherovi z Lautrbachu.
- > Po třicetileté válce potomci Friedricha z Talmberka začali tvrz přebudovávat na zámek. Zřejmě z této doby pochází čtyřkřídlá zámecká dispozice s arkádami v přízemí prolomenými do nádvoří.
- > Po roce 1674 a v 1. třetině 18. století byl objekt pod správou Svatojiřského kláštera upraven- z této doby pochází fasády.
- > 1740 první zmínka o zámecké kapli, arcibiskupská konzistoř povolila pořádání mše svaté v „domácí kapli statenické.“
- > Statenický zámek je barokní patrovou budovou o čtyřech křídlech s obdélným nádvořím uprostřed a se sedlovou střechou.
- > Statenická zámecká **kaple zasvěcená sv. Ludmile** má obdélný půdorys a prostupuje přízemí a první patro. Její součástí jsou dvě kruchty- při východní a západní stěně, z nichž jedna pravděpodobně sloužila jako soukromá oratoř pro vrchnost. V současnosti víme o přístupu z přiléhající místnosti pouze na západní kruchtě. (S ohledem na neexistenci adekvátních pramenů.)
- > Není možné s určitostí stanovit, zda byla kaple orientována k východu či nikoli.
- > Kapli v přízemí i patře obklopují menší místnosti. Dá se předpokládat, že jeden ze sousedních pokojů v přízemí sloužil jako sakristie.
- > V kapli se nacházel oltářní obraz- kopie Škrétovy malby sv. Ludmily, již byla kaple zasvěcena.
- > V roce 1948 byl zámecký areál zestátněn a byl zde zřízen státní statek a objekt zámku byl rozdělen na byty, kaple sv. Ludmily byla zrušena a přepatrována.





TROJA


- > Zámek Trója byl stavěn pro hraběte Václava Vojtěcha ze Šternberka po vzoru římských předměstských vil s největší pravděpodobností dle návrhu Jeana Baptisty Matheye od roku 1679 do roku 1695, výzdoba byla dokončena 1703.
- > Trojská vila je trojkřídlou stavbou. Svou hmotovou skladbou se vila vymyká z řady soudobých barokních zámků. Využívá pavilonového uspořádání zdůrazňujícího jednotlivé funkční celky objektu (hlavní sál a schodišťové věže), hlavní sál je umístěn v ose stavby a vede k němu výrazné dvouramenné schodiště.
- > Osa zámku je orientována k Pražskému hradu.
- > **Zámecká kaple** čtvercového půdorysu se nachází v prvním patře východního křídla zámku, je ukončena plochým stropem s fabiony. Ač se zde nachází ve výstavním postavení, podřizuje se zcela prostorovému a objemovému členění objektu.



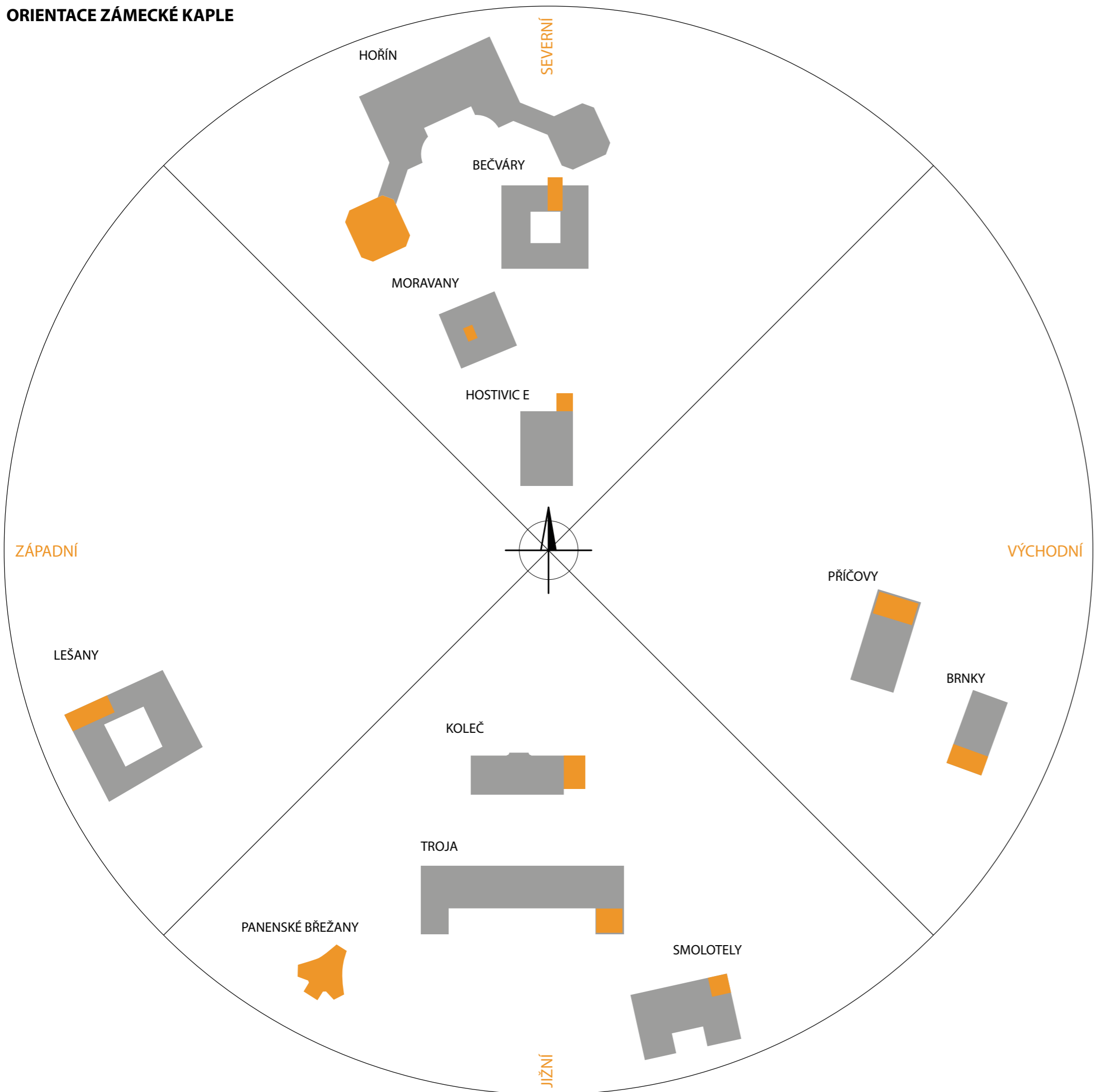
MĚŘÍTKO POLOVIČNÍ NEŽ
U OSTATNÍCH ANALOGIÍ!

20m

PIKTOGRAMY JEDNOTLIVÝCH ZÁMKŮ

BEČVÁRY  1766-74BRNKY  po 1661HOŘÍN  1733HOSTIVICE  1751-52
(kaple)KOLEČ  1714
(kaple)LEŠANY  1683MORAVANY  pol. 18. stol.PANENSKÉ BŘEŽANY  1705-07
(kaple)PŘÍČOVY  1712-14SMOLOTELY  kon. 18. stol.STATENICE  1740
(první mše)TROJA  1679-95

ORIENTACE ZÁMECKÉ KAPLE



ORIENTACE NENÍ ZNÁMÁ

STATENICE



40m

PROPIS KAPLE DO PODOBY ZÁMKU V ZÁVISLOSTI NA ČASE

KAPLE PATRNÁ Z EXTERIÉRU

..... KAPLE NENÍ PATRNÁ Z EXTERIÉRU



KAPLE MIMO HMOTU ZÁMKU



KAPLE ČÁSTEČNĚ VYSTUPUJE Z HMOTY ZÁMKU



POZICE KAPLE ZDŮRAZNĚNA OKNY



POZICE KAPLE PATRNÁ DÍKY VSTUPU



POZICE KAPLE POTLAČENA

1650

BRNKY  po 1661



LEŠANY  1683



PŘÍČOVY  1712-14



TROJA  1679-95



HOŘÍN  1733



STATENICE  1740 (první mše)



MORAVANY  pol. 18. stol



SMOLOTELY  kon. 18. stol.



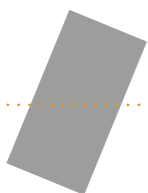
40m

KAPLE NARUŠUJE OBJEM ZÁMKU

KAPLE V OBJEMU ZÁMKU

1700

PANENSKÉ BŘEŽANY  1705-07 (kaple)



KOLEČ  1714 (kaple)



1750

HOSTIVICE  1751-52 (kaple)



BEČVÁRY  1766-74

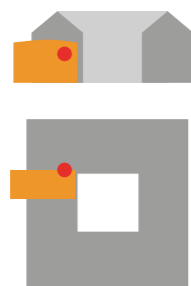


1800

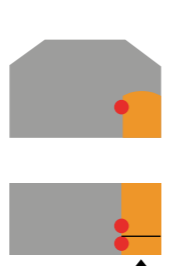
PROSTOROVĚ KOMUNIKAČNÍ USPOŘÁDÁNÍ KAPLÍ

- ORATOR
- KRUCHTA
- ▲ HLAVNÍ VSTUP DO KAPLE

BEČVÁRY



BRNKY



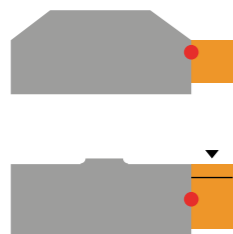
HOŘÍN



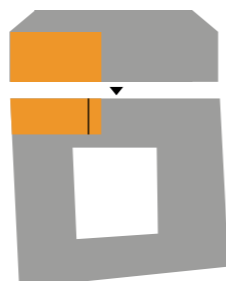
HOSTIVICE



KOLEČ



LEŠANY



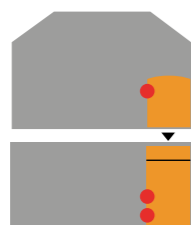
MORAVANY



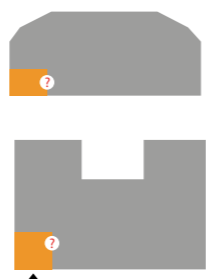
PANENSKÉ BŘEŽANY



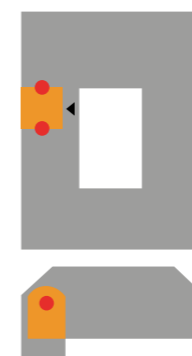
PŘÍČOVY



SMOLOTELY



STATENICE



TROJA



ZÁVĚRY:

PROPIS KAPLE DO PODOBY ZÁMKU

Čtyři z porovnávaných zámků mají kapli z exteriéru objemově patrnou – vystupující, nebo se kaple nachází plně mimo hmotu zámku. Ostatní zámky pak mají kapli umístěnou tak, že nenarušuje celistvost objemu zámku. U zámků, u nichž kaple přiléhá jako nezávislý objem k hmotě zámku (Koleč, Hostivice) se její umístění zdá jako vynucená pozice. Pojem *vynucené pozice* je však třeba vnímat s určitou rezervou – stavebník totiž v obou případech zvolil stavbu kaple jako samostatného objemu, i když mohlo v úvahu přicházet také vyčlenění některé z místností zámku pro kapli. Je tedy možné samostatně stojící kaple vnímat také jako velkorysé architektonické gesto (tomuto by mohl napovídat i fakt, že architektem kaple v Hostivicích byl zřejmě K. I. Dientzenhofer). Na zámcích v Bečvárech, Brnkách, Příčovech a Lešanech jsou umístěny velkorysé kaple, možná to vedlo stavebníky k odklonu od čistoty kompozice zámku a zdůraznění přítomnosti kaple. V Bečvárech se kaple projevuje objemově vystupujícím presbytářem z hmoty zámku, v Lešanech velkorysími okny přes celou výšku kaple (2 patra zámku) na hlavní fasádě zámku, v Příčovech a Brnkách pak alespoň drobnou úpravou tvaru nadpraží oken (v kapli s půlkruhovým záklenkem, jinde na zámku s rovným nadpražím). Polohu kaple je pak možné v Příčovech i Brnkách číst i díky přítomnosti slepých oken, případně nepravidelnému členění fasád lizénovými rámci.

Shodně s kapitolou „Typologie zámeckých kaplí“ pak největší skupinu tvoří zámky, jejichž kaple se do vnější podoby zámku nepropisuje. Jedná se o zámek Smolotely, kde je přítomnost kaple čitelná pouze díky vstupu z exteriéru, (který má ale k sobě symetrický jiný vstup do zámku ač méně zdobný,) a dále o zámky Statenice, Moravany, Troja a Hořín, jejichž kaple je na vnější podobě zámku plně potlačena ve prospěch symetrie a kompoziční čistoty podoby zámku. Na zámcích v Troji a v Moravanech, které ku své velikosti neměly tak velkorysé kaple jako jiné zámky, toto potlačení nepřekvapí. Na zámku v Hoříně zaujímá velkorysá kaple celý samostatný pavilon. Jedná se ale o jeden ze dvou zvenčí identických a symetricky k zámku umístěných pavilonů. Pavilon kaple je tedy k nerozeznání od symetricky umístěného obytného pavilonu (ubytování pro hosty). Na zámku ve Statenicích je rovněž umístěna poměrně velkorysá kaple. Zaujímá dvě patra a šířku dvou okenních os jižní fasády zámku. Na jižní fasádě je však její přítomnost plně potlačena. Pozice kaple se neshoduje ani s členěním fasády lizénovými rámci a různou zdobností oken.

Speciální případ tvoří zámek v Panenských Břežanech. Ze zde stanovených kategorií se vymyká. Nemá kapli uvnitř, ale kaple je umístěna mimo objem zámku tak, že její přítomností není narušena kompozice zámku a zároveň kaple může stát jako kompoziční solitér. (Autorem této stavby je J.B.Santini, je možné že stavebníci záměrně vybírali velikány své doby, aby vytvořili samostatně stojící kaple. Připouštím však také možnost, že tyto solitéry- kaple v Hostivicích, Panenských Břežanech- vznikly na popud svých autorů.)

Z porovnání jednotlivých zámků docházím k názoru, že symetrie a celková kompoziční čistota byla pro barokního stavitele prioritou většinou převyšující snahu prezentovat zámeckou kapli na exteriérech zámku. Zejména u „výstavnějších“ objektů jako jsou zámky Hořín a Troja není přítomnost kaple patrná. Ani vlastnictví zámku církevní vrchností se nezdá být důvodem k prezentaci zámecké kaple na exteriéru zámku. Statenice, jejichž majitelem byl Svatojiřský klášter, mají přítomnost kaple na vnější podobě zámku plně potlačenou. Závislost na čase ve sledované periodě nepozoruji.

Je možné, že se na vybraném vzorku projevil začátek trendu plné preference čisté kompozice zámku na úkor prezentace kaple (počínaje Trojským zámkem). Pro jasné prokázání tohoto trendu by však byl

potřeba časově rozsáhlejší vzorek, vzhledem ke své progresivitě by se pravděpodobně Trojský zámek ukázal jako jeden z prvních.

ORIENTACE

Většina z porovnávaných kaplí nemá východní orientaci. V rozporu s očekáváním se na uvedeném vzorku východní orientace nezdá být prioritou. I na místech, kde se dá předpokládat, že stavebně bylo možné tradiční východní orientaci dodržet, se tak nestalo (Panenské Břežany). I u dalších zámků je jasně vidět preference jiných hodnot (dispoziční a komunikačně-funkční uspořádání, symetrie). U zámků, jejichž kaple mají východní orientaci (Příčovy, Brnky) se orientaci kaple nemuselo nic přizpůsobovat. Dá se však předpokládat, že u méně stavebně náročných kaplí (vytvořených pouhou adaptací běžné zámecké místnosti), bude naplnění východní orientace jednodušší a proto také běžnější.

ORATOŘE

Každá z porovnávaných kaplí zaujímajících v zámku více, než jedno patro, má panskou oratoř většinou přístupnou přímo z panských pokojů, jinde skrze spojovací chodbu (Hořín). V Panenských Břežanech, kde je kaple umístěna nezávisle na zámku, jsou oratoře přístupny po schodištích z prostoru kaple. Méně prostorově výstavné kaple na zámcích Troja a Smolotely zaujímající pouze jedno podlaží zámku oratoř nemají. U Trojské kaple, která sloužila pouze privátním účelům, to není překvapující. U zámecké kaple ve Smolotelech, která sloužila i pro veřejnost, nejsem schopen přítomnost oratoře potvrdit ani vyvrátit.

VÝLUČNÝ OBJEM KAPLÍ

Většina ze zkoumaných kaplí zaujímá v zámku výlučný objem – takový objem, který předurčuje prostor pro využití právě jako kaple a pro žádné jiné. I s ohledem na informace uvedené v kapitole „Typologie zámeckých kaplí“ v této práci předpokládám, že vybraný vzorek v tomto ohledu reprezentuje menšinový trend a není proto rozumné z toho usuzovat žádné závěry. Jsem přesvědčen, že se jedná o chybu způsobenou výběrem vzorků ke srovnání, který se zaměřoval na takové kaple, které je možné identifikovat a prostorově lokalizovat na dokumentaci zámku. Velké množství kaplí je však na zámcích doloženo písemně bez možnosti jejich bezchybné lokalizace v rámci zámku. Jak bylo zmíněno, kaple byla dochována fyzicky nebo doložena písemně v necelé polovině zámků, které ve své diplomové práci zkoumal Bláha⁴⁶. S největší pravděpodobností však- coby základní součást reprezentační výbavy sídla- byly součástí i drtivé většiny ostatních zámků. V mnoha objektech také vznikaly kaple pouhou krátkodobou změnou funkce některého z profánních prostorů zámku, aniž by došlo ke stavebním úpravám tohoto prostoru.⁴⁷ To vše dává mnoho prostoru pro domněnky, že výlučnost prostoru kaple byla spíše výjimečná.

SROVNÁVÁNÍ NESROVNATELNÉHO

Při zhodnocování výsledků této práce si musíme být vědomi nejen nedokonalosti zdrojů, jak bylo rozvedeno v úvodu, ale také úskalí, které přináší začlenění zámku Hořín a zámku Troja do analogického srovnání. Tyto zámky, svou výstavností i velikostí překonávající ostatní, byly ale do srovnání zahrnuty záměrně. Mohou totiž ukázat srovnání trendů jiných společenských vrstev a zároveň Trojský zámek svou progresivností mohl určovat trendy v českém barokním stavebnictví.

NA CO SE NEDOSTALO

Nabízí se také další zajímavé otázky související s tématem zámeckých kaplí, kterými se však tato práce již nezabývá.

Je to například liturgický provoz zámeckých kaplí a jeho dopad na prostorovou náročnost a dispoziční úpravy zámeckých kaplí.

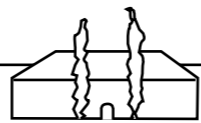
Bylo by možné zkoumat následování vzorů v architektuře kaplí (královská kaple- středověk- barok).

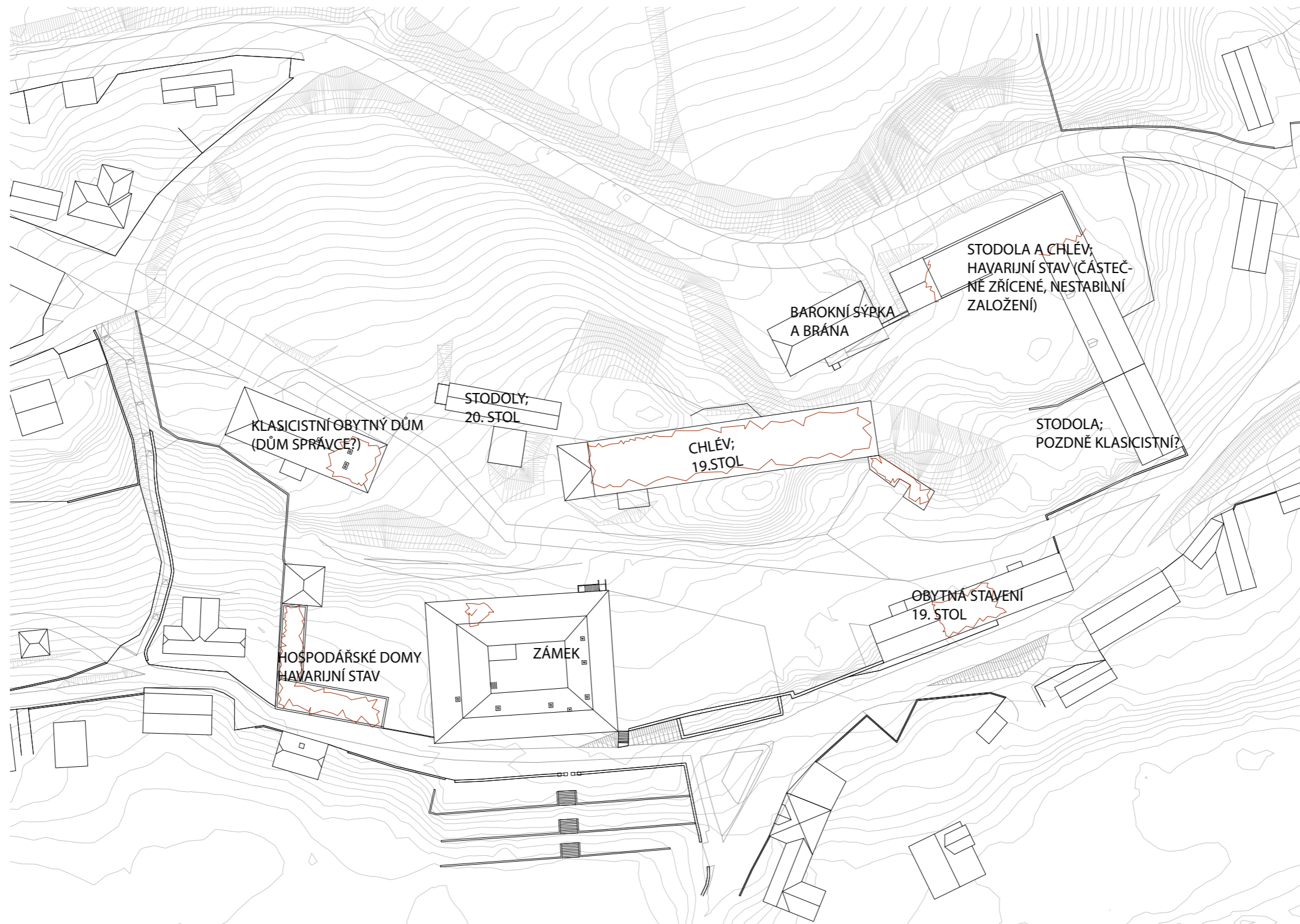
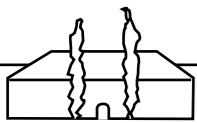
Zajímavým tématem, které ale jistě už v literatuře nezůstalo opomenuto, by bylo sledování patronicity zámeckých kaplí a sledování dopadu kultu Jana Nepomuckého v baroku.

Tématem, které se přímo dotýká „vybavenosti“ i velikosti zámeckých kaplí je pak přítomnost kostelů v blízkosti zámků, jejich prostorové uspořádání a vybavenost. (Mají například blízké kostely emporu pro vrchnost?)

⁴⁶ BLÁHA, 2008, 29

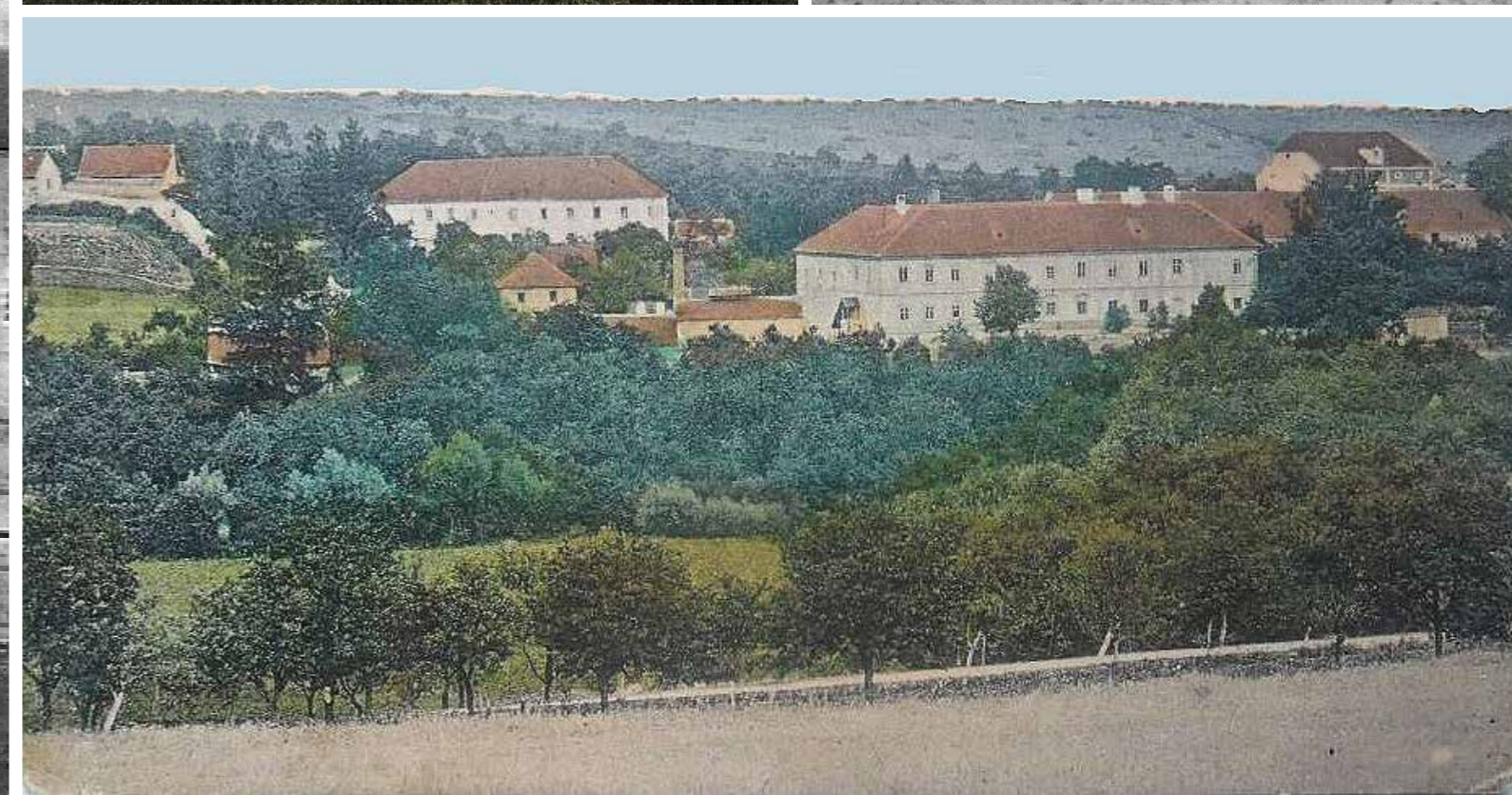
⁴⁷ RYKL: Projevy zbožnosti v prostředí menších feudálních sídel středověku a raného novověku, in: Svorník 10/2012, Praha



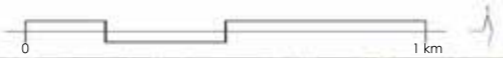


SITUACE - SOUČASNÝ STAV 1:1000

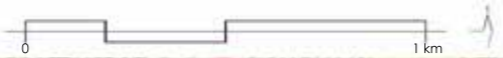




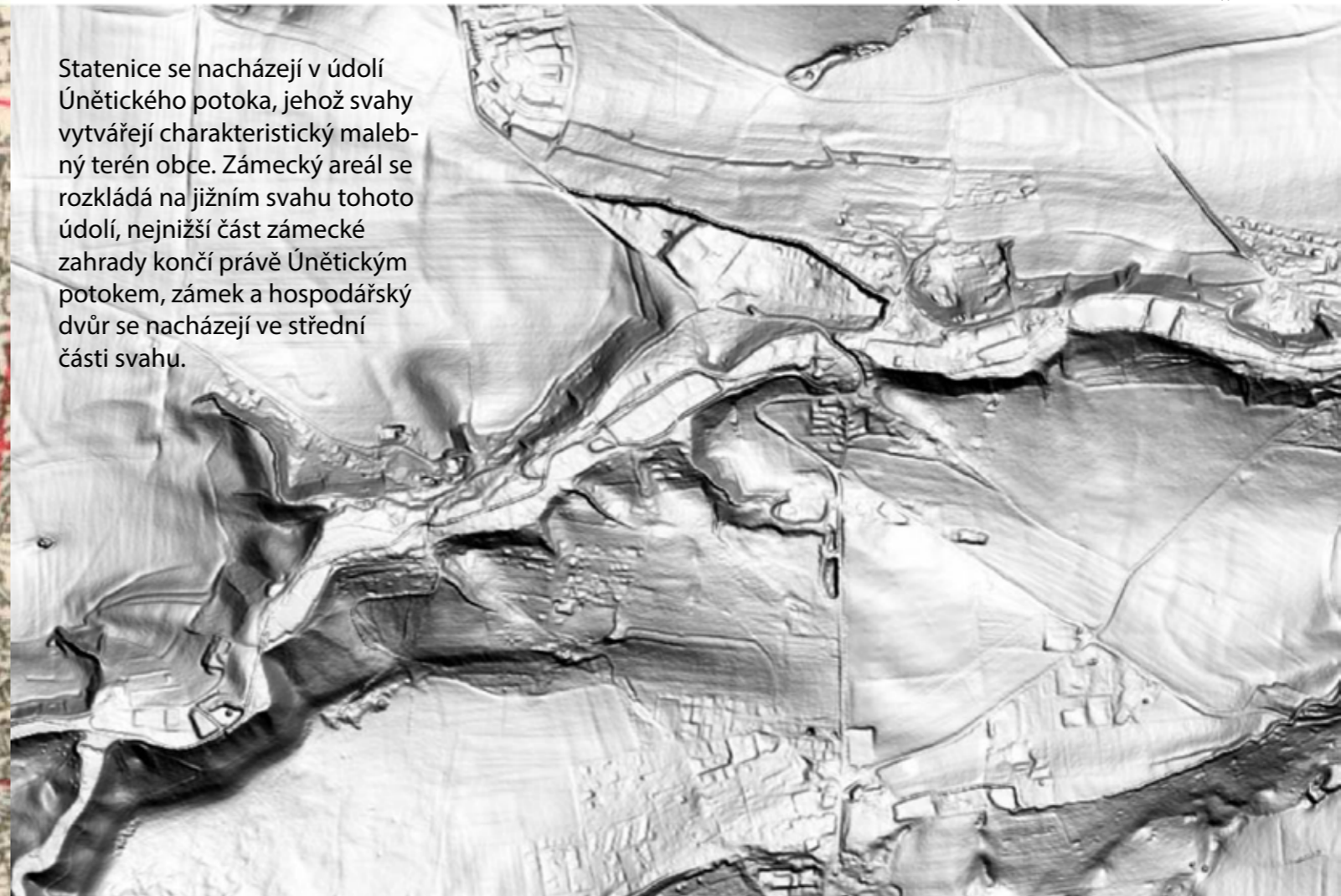




III. VOJENSKÉ MAPOVÁNÍ 1877-1880

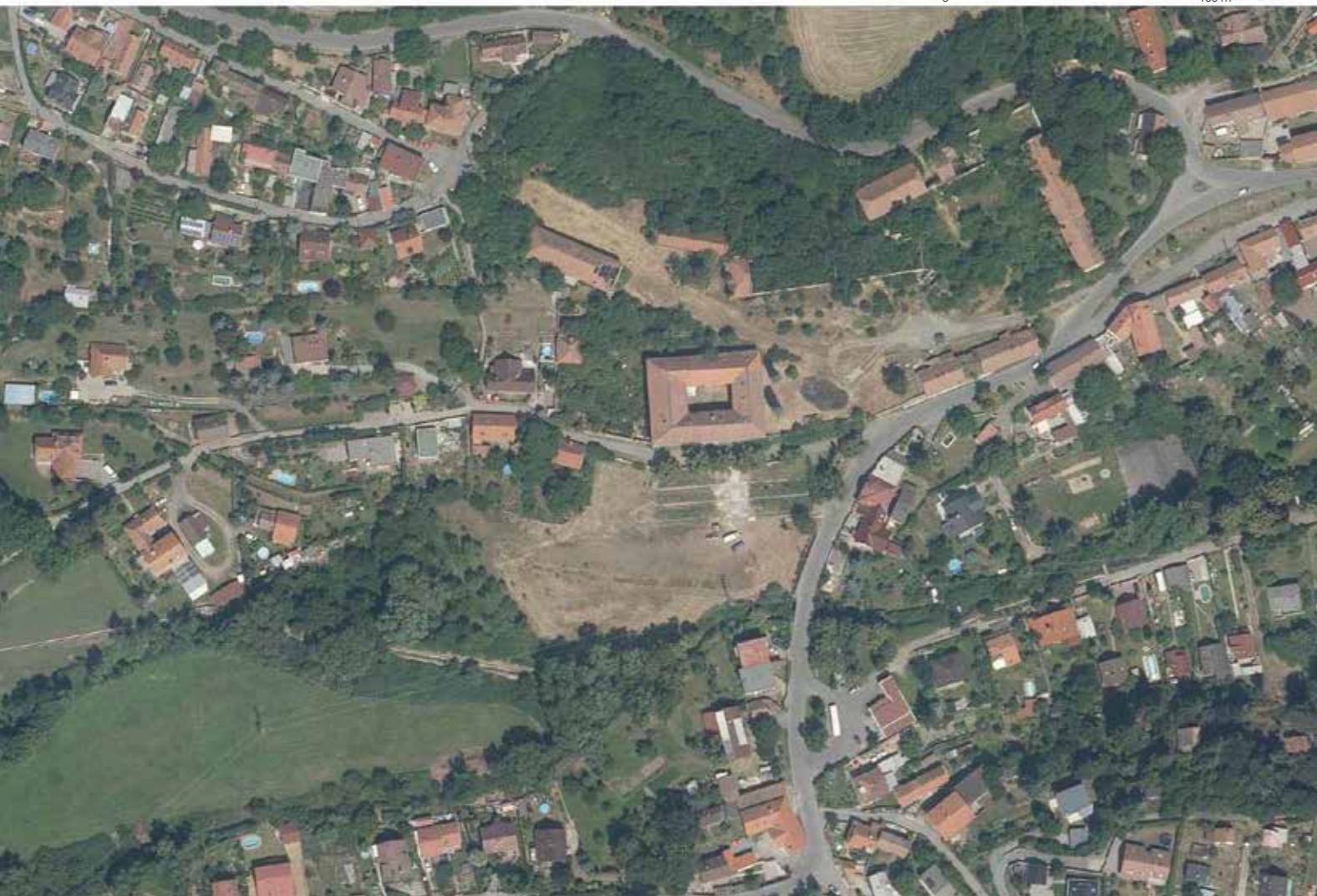


MORFOLOGIE KRAJINY



Statenice se nacházejí v údolí Únětického potoka, jehož svahy vytvářejí charakteristický malebný terén obce. Zámecký areál se rozkládá na jižním svahu tohoto údolí, nejnižší část zámecké zahrady končí právě Únětickým potokem, zámek a hospodářský dvůr se nacházejí ve střední části svahu.

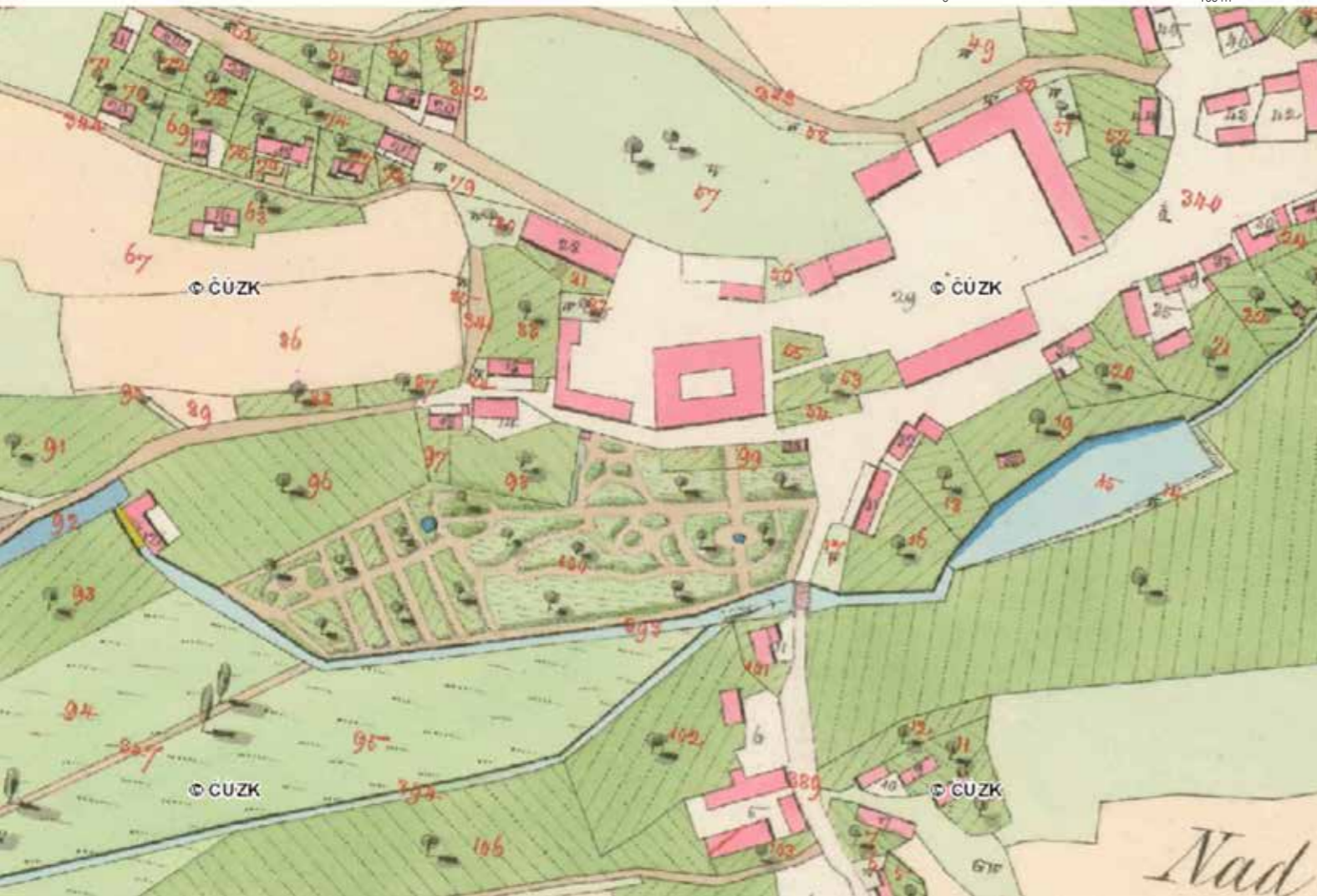
SOUČASNÉ ORTOFOTO



ORTOFOTO 1950



STABILNÍ KATASTR 1840



SKICA STABILNÍHO KATASTRU



DOPRAVNÍ PROPOJENÍ

- LEGENDA**
- rychlostní silnice
 - silnice I. třídy
 - silnice II. třídy
 - silnice III. třídy, hlavní ulice
 - vlak, zastávka
 - hranice Praha

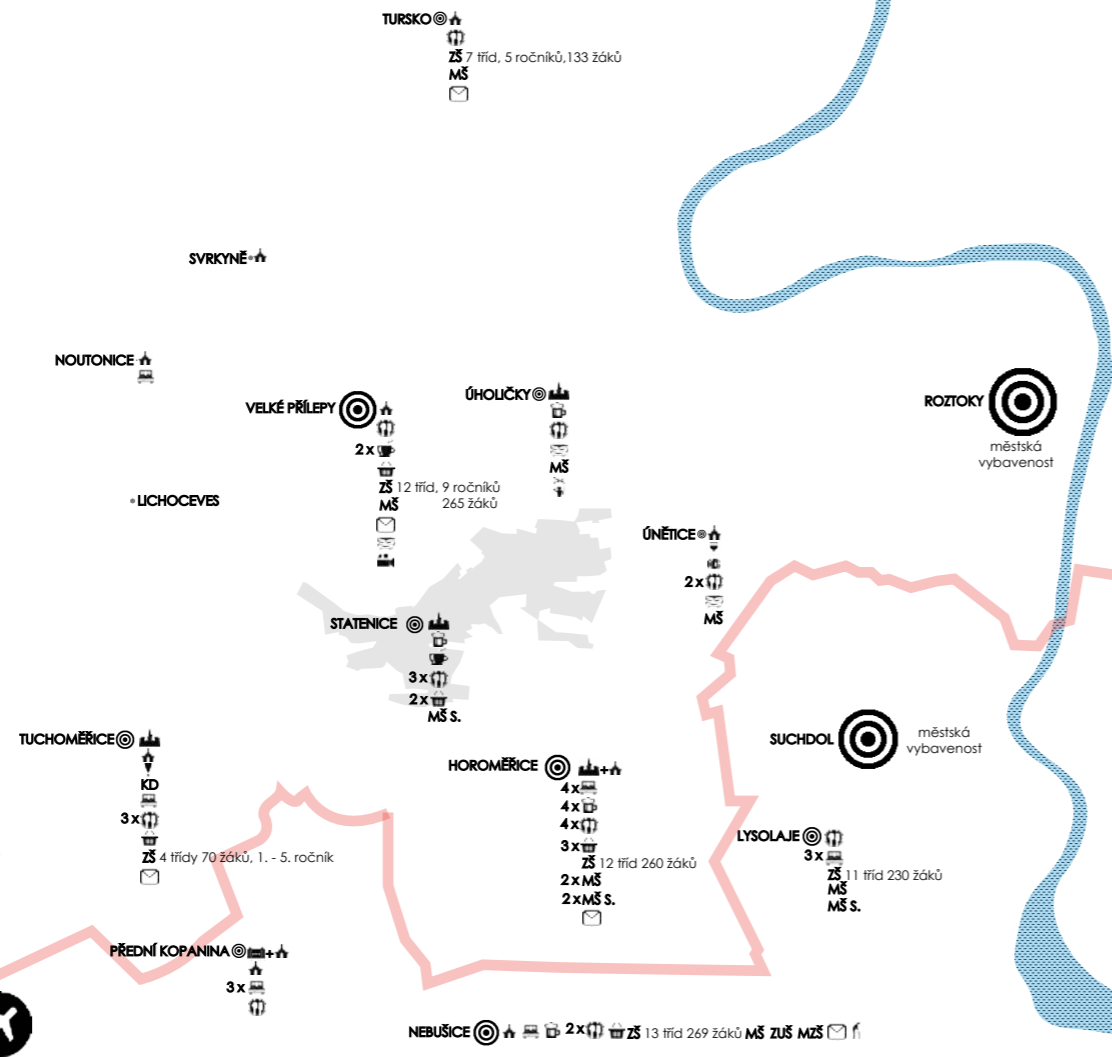
Stanicemi prochází silnice II. třídy propojující města: Praha- Horoměřice – Státnice- Velké Přílepy - Kralupy nad Vltavou – Roudnice nad Labem. Historické centrum obce se zámeckým areálem však stojí mimo hlavní dopravní tah. Doba dojezdu autodem na Letiště Václava Havla Praha je pouhých 13 minut, do pražských Dejvic 20 minut. V centru obce se kříží dvě turistické značky a dvě cyklostezky.



OBČANSKÁ VYBAVENOST V OKOLÍ

- LEGENDA**
- kostel, kaple
 - restaurace
 - kavárna
 - obchod
 - ZŠ základní škola
 - MŠ mateřská škola
 - pošta
 - knihovna
 - kino
 - zámek, hrad, zřícenina
 - ubytování
 - hospoda
 - divadlo
 - KD kulturní dům
 - husův sbor
 - jezuitský dvůr
 - dům pro seniory
 - vinný sklep
 - pivovar
 - hranice Praha

Ve Státnicích se v současné době nachází: obecní úřad, soukromá mateřská školka, kavárna, hospoda, 3 restaurace, 2 obchody. Soukromá mateřská školka, kavárna a jeden z obchodů byly postaveny v minulém desetiletí jako součást rozsáhlého luxusního souboru rodinných a bytových domů v centrální části Státnic.



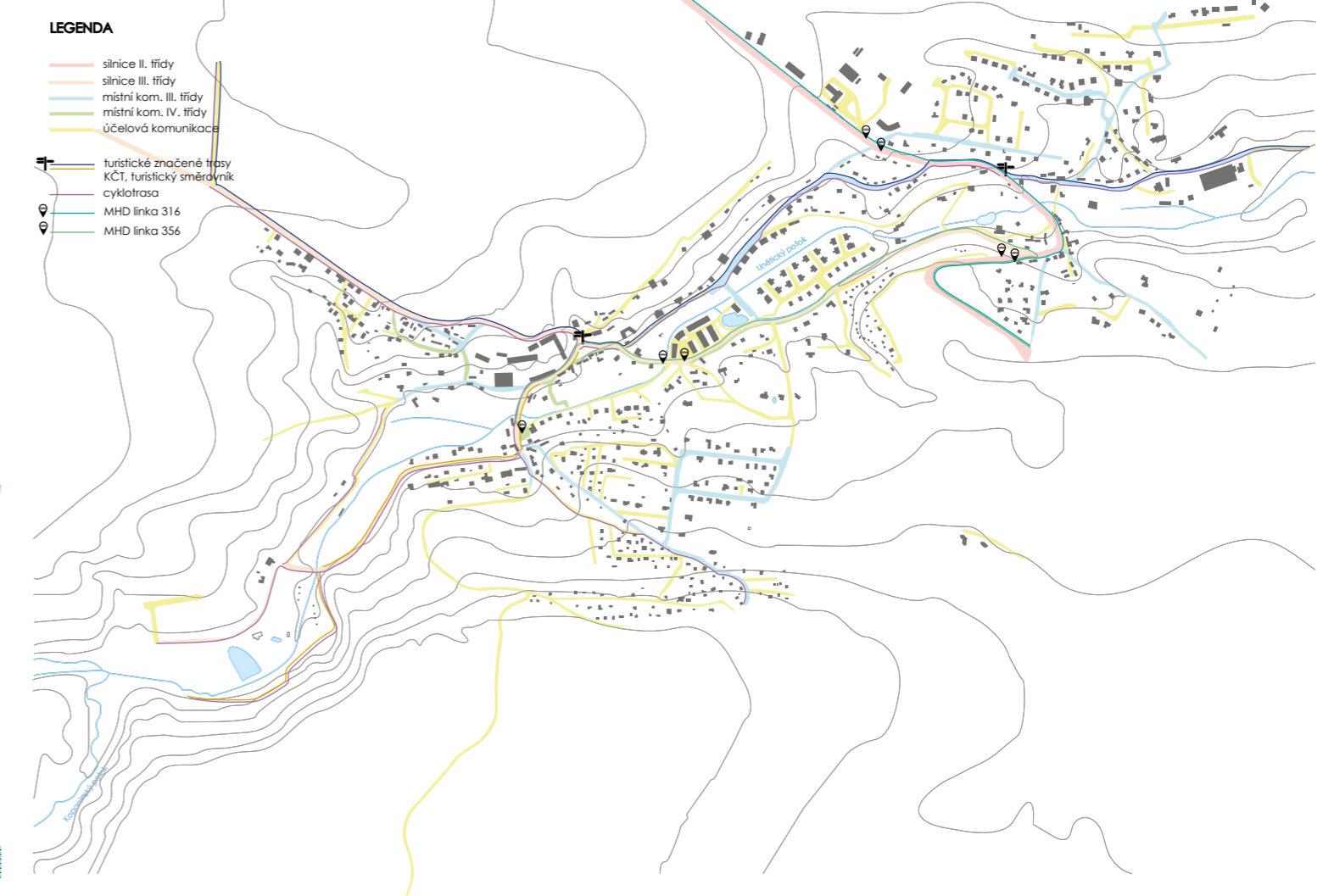
NEAUTOMOBILOVÁ PROPOJENÍ

- LEGENDA**
- turistické trasy
 - cyklotrasa
 - vlak, zastávka
 - hranice Praha



DOPRAVNÍ SITUACE V SÍDLĚ

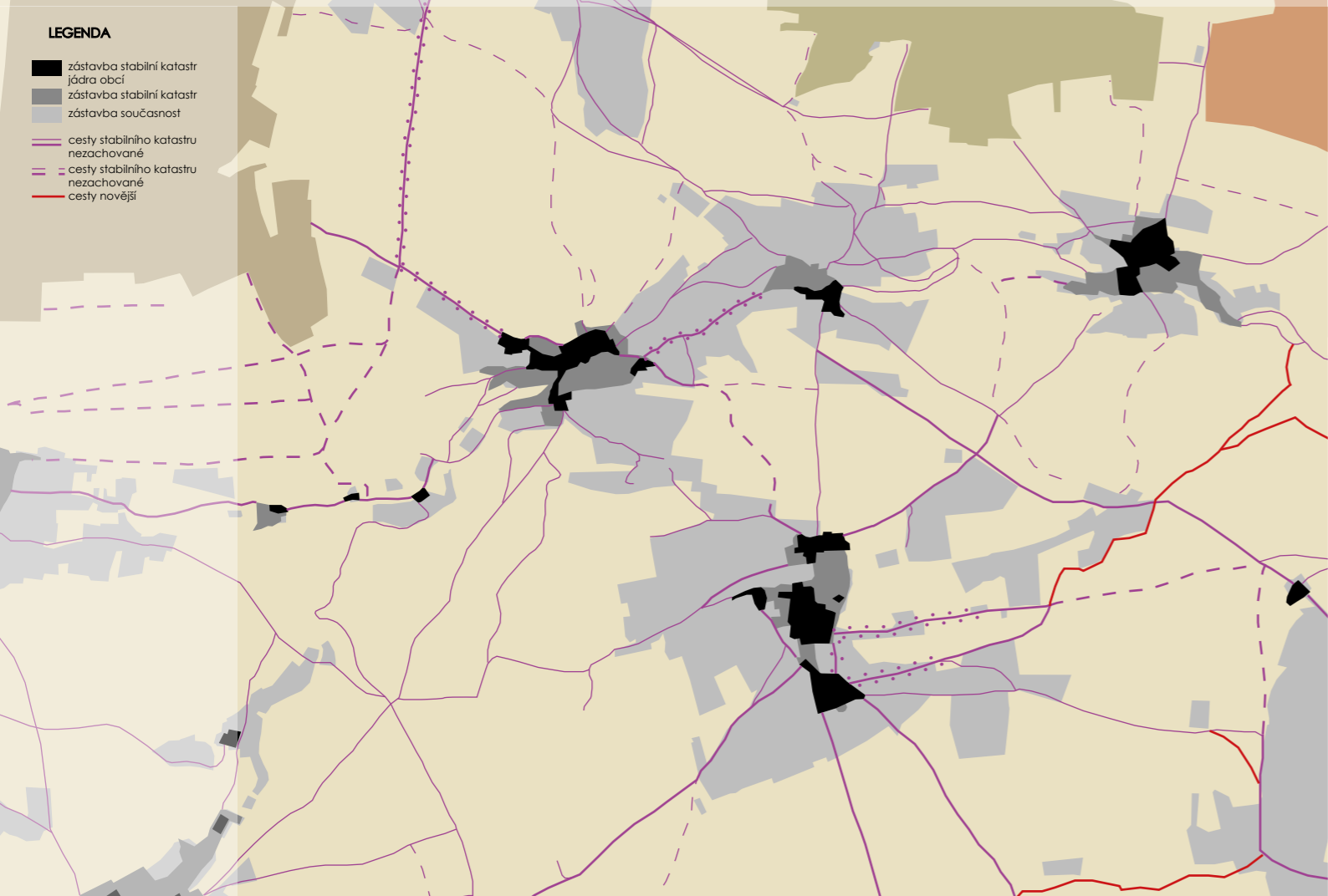
- LEGENDA**
- silnice II. třídy
 - silnice III. třídy
 - místní kom. III. třídy
 - místní kom. IV. třídy
 - účelová komunikace
 - turistické značené trasy
 - KČT, turistický směrovník
 - cyklotrasa
 - MHD linka 316
 - MHD linka 356



HISTORICKÝ VÝVOJ OBCÍ A CEST

LEGENDA

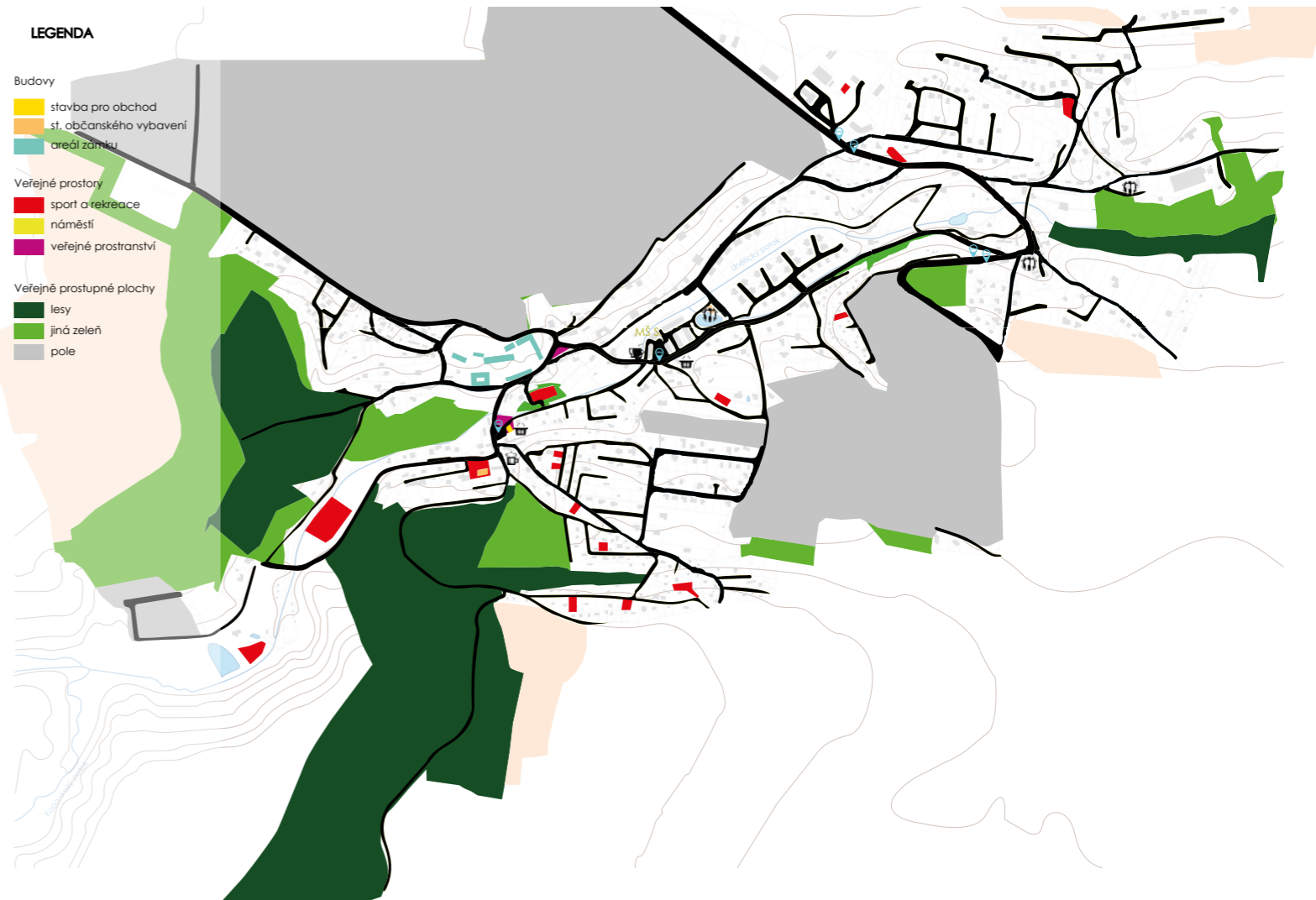
- zástavba stabilní katastr
- jádra obcí
- zástavba stabilní katastr
- zástavba současnost
- cesty stabilního katastru nezachované
- cesty stabilního katastru nezachované
- cesty novější



VEŘEJNÉ PROSTORY A BUDOVY

LEGENDA

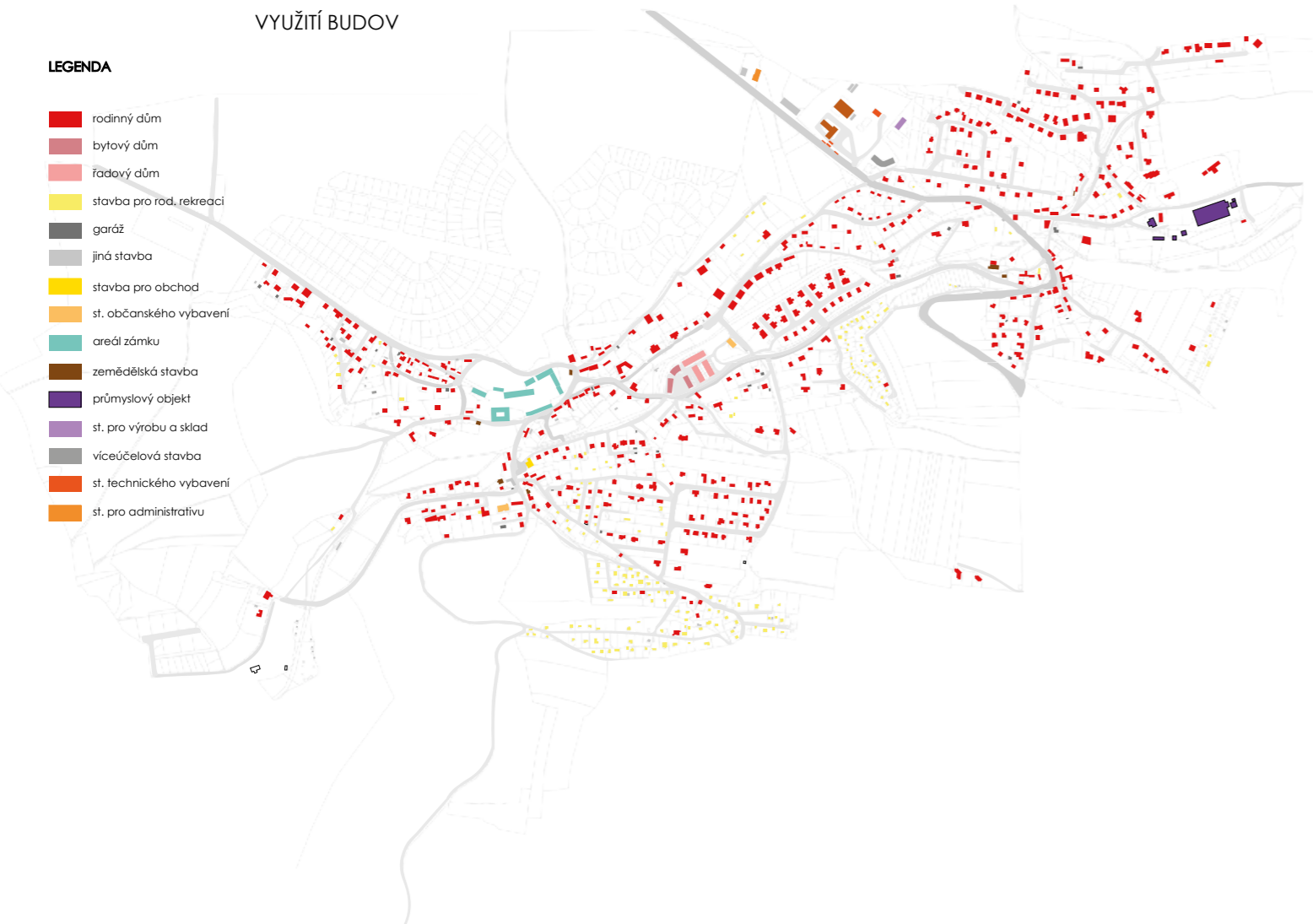
- Budovy**
- stavba pro obchod
- st. občanského vybavení
- areál zámku
- Veřejné prostory**
- sport a rekreace
- náměstí
- veřejné prostranství
- Veřejně přístupné plochy**
- lesy
- jiná zeleň
- pole



VYUŽITÍ BUDOV

LEGENDA

- rodinný dům
- bytový dům
- řadový dům
- stavba pro rod. rekreaci
- garáž
- jiná stavba
- stavba pro obchod
- st. občanského vybavení
- areál zámku
- zemědělská stavba
- průmyslový objekt
- st. pro výrobu a sklad
- víceúčelová stavba
- st. technického vybavení
- st. pro administrativu



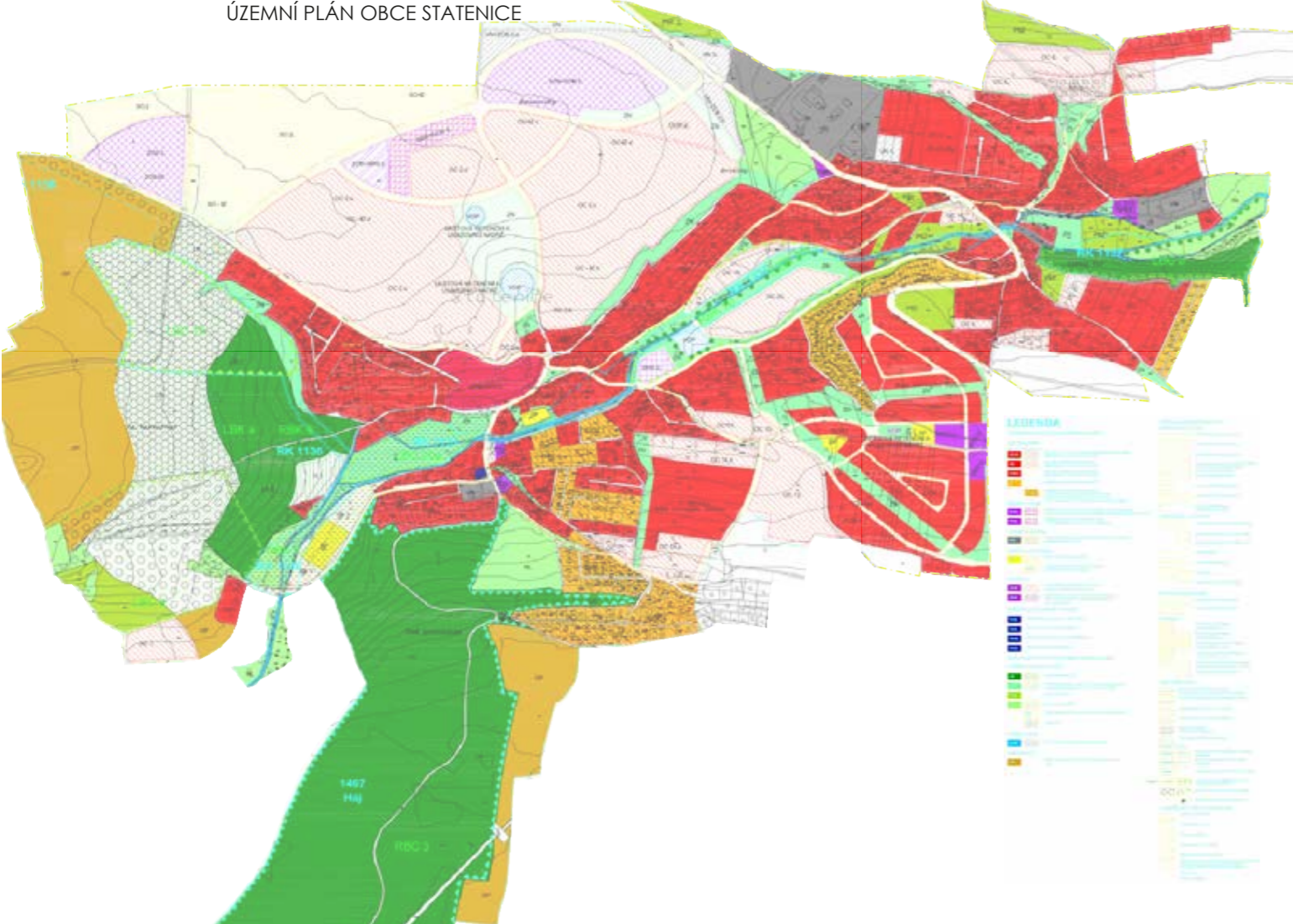
VYUŽITÍ PLOCH

LEGENDA

- ovocný sad
- orná půda
- zahrada
- trvalý travní porost
- lesní pozemek
- nádvoří



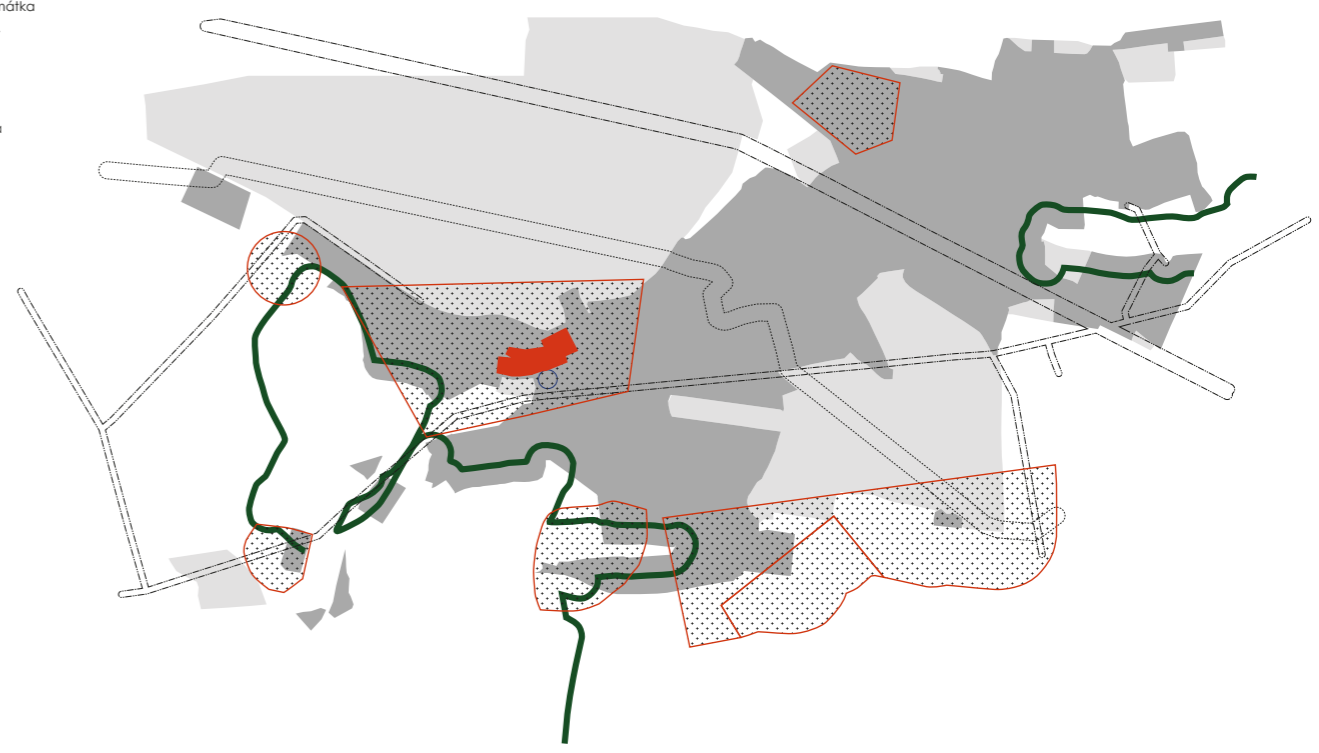
ÚZEMNÍ PLÁN OBCE STATENICE



LEGENDA

- ochranné pásmo vodního zdroje
- nemovitá kulturní památka
- ▨ archeologické nálezy
- ochranné pásmo elektrického vedení
- ⋯ ochranné pásmo VTL plynoměru
- ochranné pásmo lesa
- zastavěné území
- zastavitelé území

LIMITY V ÚZEMÍ DLE ÚP



DEMOGRAFICKÉ POMĚRY

ETAPY ROZVOJE

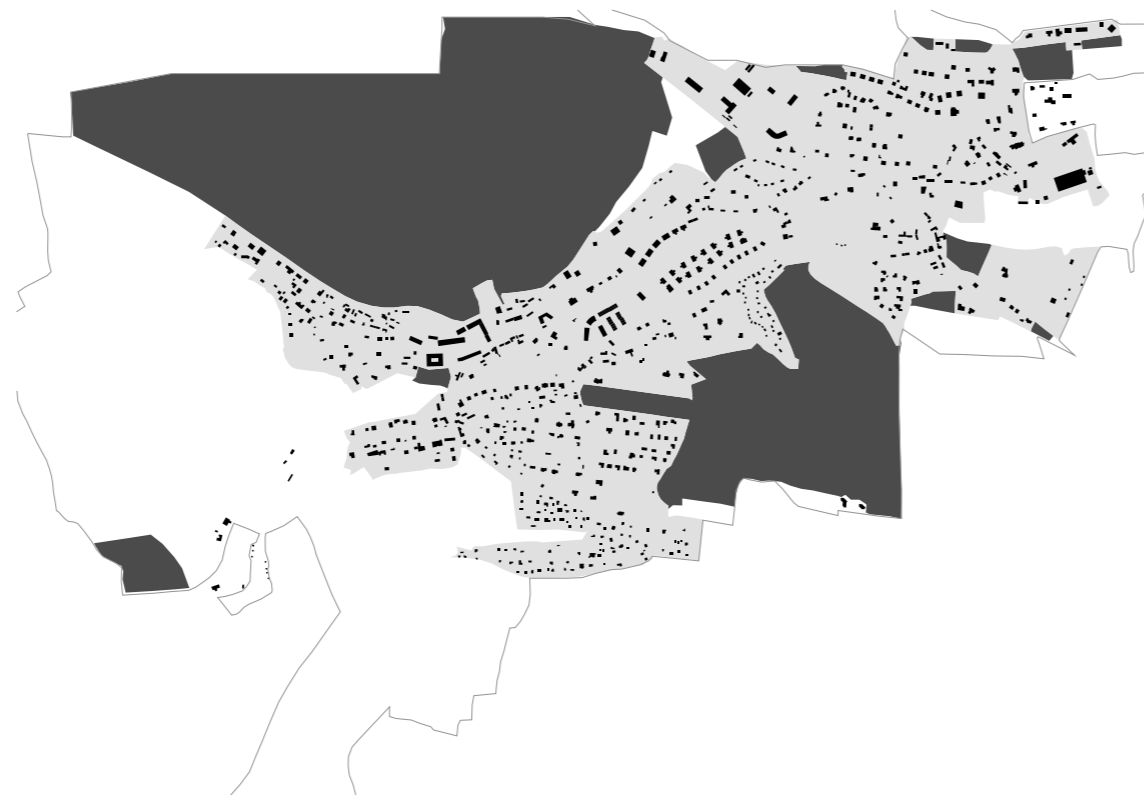
- historické jádro, částečně přestavěno do poloviny XX. st.
- historické jádro
- zástavba do poloviny XX. století
- zástavba do 90. let XX. století
- zástavba po 90. let XX. století
- nestanoveno



PLÁNOVANÝ ROZVOJ

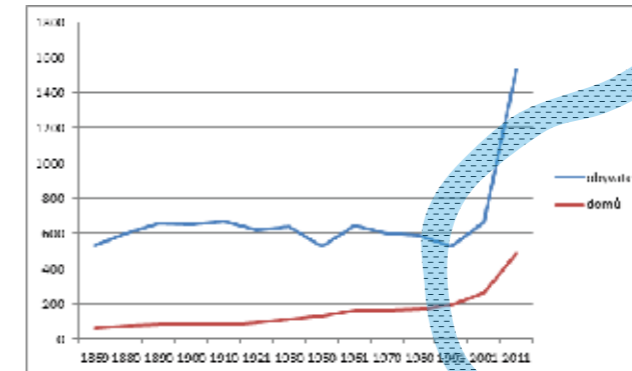
dle projednávaného ÚP

- zastavěné území
- zastavitelné území
- nezastavitelné území



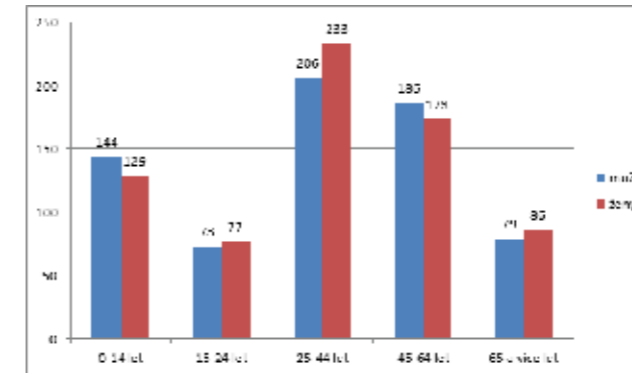
Počet obyvatel obce Statnice k 31. 12. 2011 (Zdroj: ČSÚ, SLBD 2011)

Sčítání v roce	1869	1880	1890	1900	1910	1921	1930	1950	1961	1970	1980	1991	2001	2011
Počet obyvatel	533	603	658	648	667	618	638	527	647	602	591	524	663	1533
Počet domů	66	75	80	88	83	93	114	135	162	166	171	192	264	490

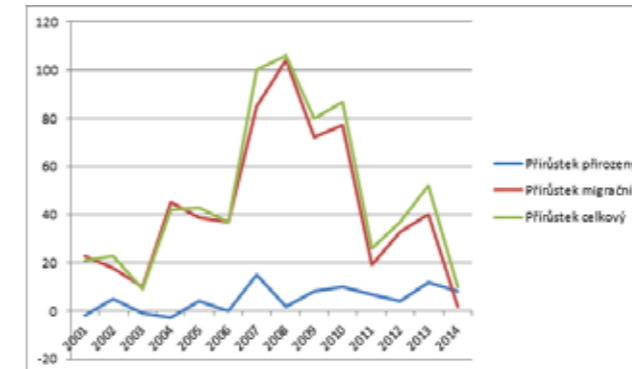


Věková struktura obyvatelstva v Statnicích k 31.12.2014 (ČSÚ 2016)

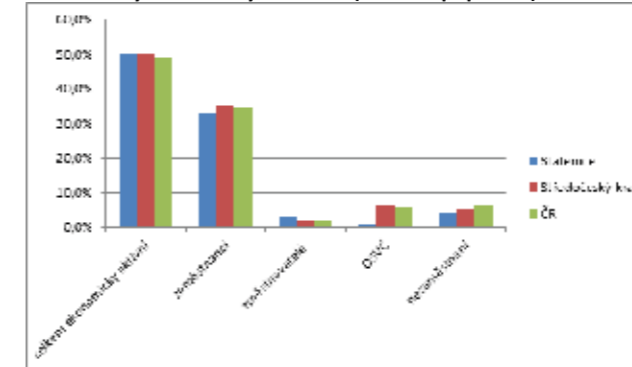
	Počet trvale bydlících obyvatel k 31.12.2014	Počet obyvatel ve věku				
		0-14 let	15-24 let	25-44 let	45-64 let	65 a více let
Celkem	1386	273	150	439	359	165
Muži	688	144	73	206	186	79
Ženy	698	129	77	233	173	86



Pohyb obyvatelstva ve Statnicích od roku 2001 do roku 2014



Ekonomicky aktivní obyvatelstvo (% z celé populace)

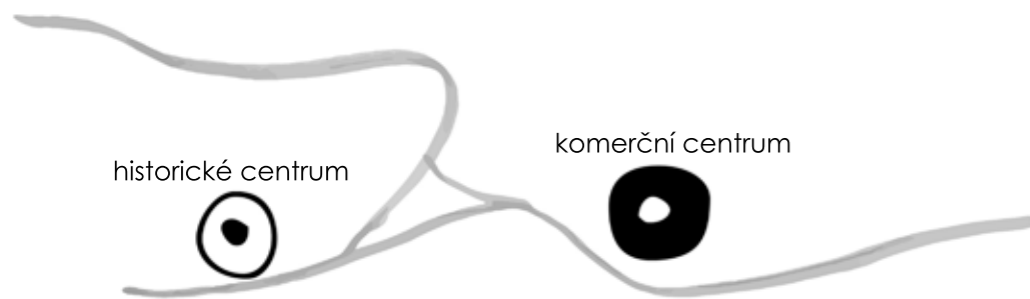


SPECIFIKA MÍSTA

Výhodná poloha mimo hlavní dopravní tah



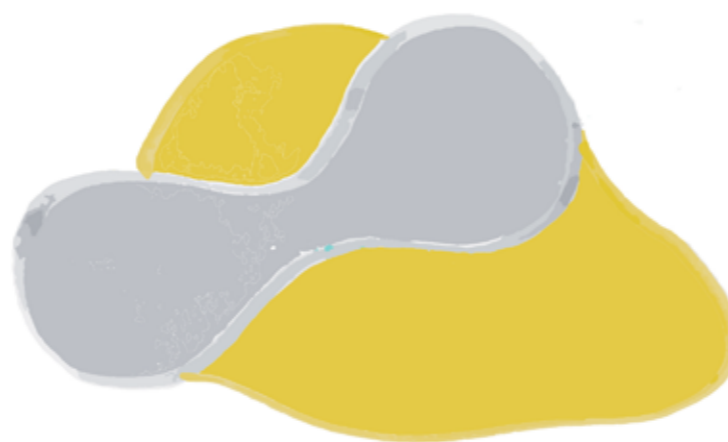
Nové komerční centrum - funguje ale nevytváří
pospolitost
Historické centrum - nefunguje občansky



Křižovatka nemotoristických tras



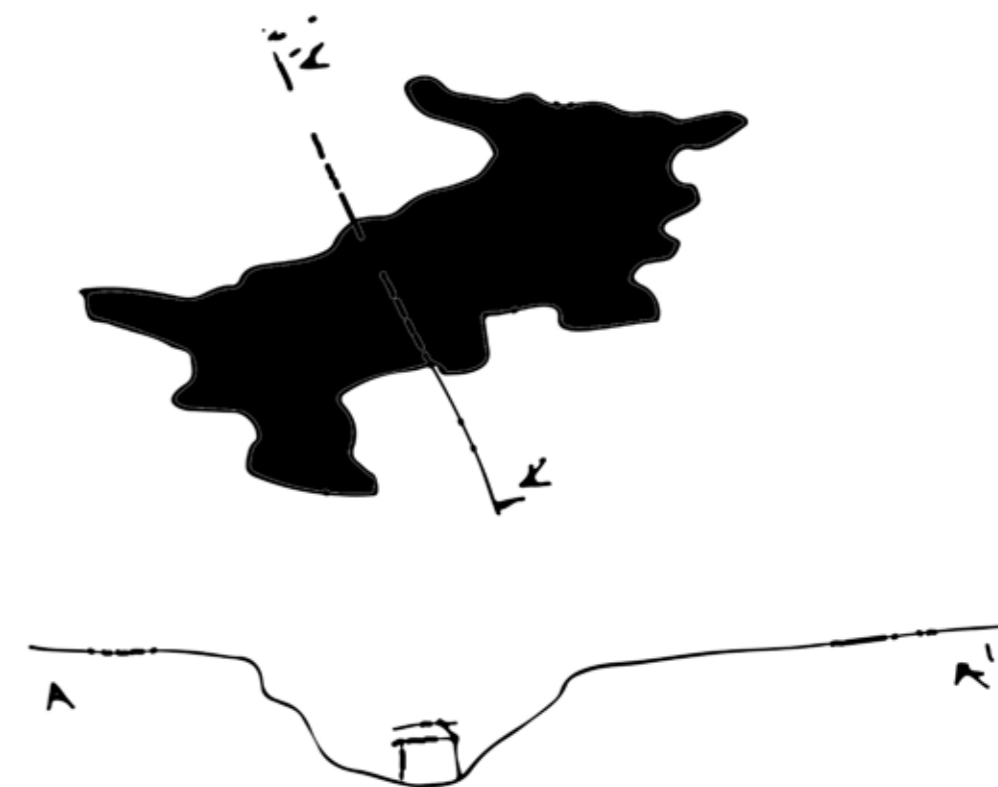
Plánovaný 100% nárůst obyvatelstva



Blízkost centrům



Specifická poloha v terénu



Zdroje:

J. ANDRLE: Statenice – zámek a dvůr, památkový průzkum a dokumentace, Plzeň 2002

Václav BLÁHA: Typologie a vývoj zámecké architektury v Čechách v letech 1620 - 1690, Praha 2008, Diplomová práce, Univerzita Karlova, Filosofická fakulta, Ústav pro dějiny umění

EVANS, Robert John Weston: Vznik habsburské monarchie 1550-1700. Praha , 2003

Zdeněk HOJDA / Mojmír HORYNA: Zámek a palác. Barokní aristokraté v čase proměn, in: VLNAS Vít (ed.): Sláva barokní Čechie, Praha 2001, 345

František HOLEC, et al.: Hrady, zámky a tvrze v Čechách, na Moravě a ve Slezsku. 7, Praha a okolí., Praha 1988

Vít JESENSKÝ: NZ OPD před zamýšlenou přestavbou, Operativní průzkum a dokumentace k hospodářskému dvoru u zámku 2006/7

V. KINSKÝ: Statenice a Černý Vůl – Historie a současnost, 1991,

Ivan MUCHKA: Dispozice renesančního a barokního zámku, in: Památky a příroda 3,1976, 137

Jiří MIKULEC: Náboženský život a barokní zbožnost v českých zemích, Praha 2013,

Věra NAŇKOVÁ: Architektura 17. století v Čechách, in: Dějiny českého výtvarného umění II/1, Jiří DVORSKÝ / Eliška FUČÍKOVÁ (ed.), Praha 1989, 269.

Michael RYKL: Projevy zbožnosti v prostředí menších feudálních sídel středověku a raného novověku, in: Sborník 10/2012, Praha

August SEDLÁČEK: Hrady, zámky a tvrze království Českého, díl 9, Praha 1893

Rosario VILLARI, ed.: Barokní člověk a jeho svět, Praha 2004

Pavel VLČEK: Ilustrovaná encyklopedie českých zámků, Praha 1999

Vít VLNAS: Jan Nepomucký: česká legenda, Praha, Litomyšl 2013

Internetové zdroje:

Středočeská vědecká knihovna v Kladně: Statenice (zámek), http://ipac.svkkl.cz/arl-kl/m-cs/detail-kl_us_auth-k0008944-Statenice-zamek/, vyhledáno 15. 12.2016

Oficiální stránky obce Statenice, <http://www.statenice.cz/informace-pro-obcany/historicky-prehled/>, vyhledáno 27. 12.2016

Oficiální stránky obce Statenice, http://www.statenice.cz/archiv_1102/, vyhledáno 27. 12.2016

Oficiální stránky obce Statenice, Plán rozvoje obce, <http://www.statenice.cz/wp-content/uploads/2016/06/Plan-rozvoje-obce-Statenice-KVETEN-2016-13.5.2016.pdf>, vyhledáno 27. 12.2016

Zámek Statenice, <http://www.stredoceske-zamky.cz/zamekstatenice.html>, vyhledáno 8. 1.2017

NPÚ- Památkový katalog, <http://www.pamatkovykatalog.cz/?element=2302166&sequence=1&mode=fulltext&keywords=statenice&order=relevance%3Adesc&action=element&presenter=ElementsResults>, vyhledáno 15. 12.2016

Havarijní program Ministerstva kultury, <https://www.mkcr.cz/havarijni-program-1177.html>, vyhledáno 15. 12.2016

Seznam ohrožených nemovitých památek, <http://monumnet.npu.cz/ohr/ohrdetail.php?IdReg=158467&Limit=25>, vyhledáno 15. 12.2016

Diplomní projekt - část SHP, LS 2016/2017, modul památkové péče
Vedoucí práce: prof. Ing. arch. akad. arch. Václav Gírsa
doc. Ing. Michael Rykl, Ph.D.
FA ČVUT_Ústav památkové péče_Ateliér Gírsa

ADAM POKORNÝ