

# REVITALIZACE ZÁMECKÉHO AREÁLU STATENICE

Diplomní projekt, LS 2016/2017, modul památkové péče



POVRCHY PARTERU

SITUACE 1:500



Statenický zámek s hospodářským dvorem je památkou v obecném kontextu lokální, ale v místním kontextu zásadní významnosti. Oživení a nové využití zchátralého a opuštěného areálu by mohlo znamenat probuzení celé obce.

Nejstarší zmínka o statenickém tvrzi pochází již z roku 1466, objekt zámku a celého hospodářského dvora v průběhu staletí sloužil světské i církevní vrchnosti, byl vypálen a znovu vybudován, fungoval zde pivovar a po roce 1948 také státní statek a byty. Po privatizaci přešel do rukou soukromého majitele a od té doby zůstal nevyužíván a chátrá. Památkově nejceněnější objekty v areálu, zámek společně s budovou sýpků a baráckou branou jsou od roku 1958 nemovitou kulturní památkou.

Obec Státenice počítá v nejbližších letech s nárůstem počtu obyvatel až o sto procent, otázka chybějící občanské vybavenosti a veřejného prostoru se tudíž brzy stane ještě palčivějším problémem obce než dnes.

Zámecký areál je odcvědná součástí původní urbanistické a sociální struktury Státenice a může se proto přirozeně stát jeho staronovým kulturně-společenským centrem.

S ohledem na provedenou analýzu a aktuální návrh územního plánu se jako zásadní úkol jeví vytvořit pro obec Státenice, která se nevyhne významnému nárůstu počtu obyvatel i zastavěné plochy, nové občanské centrum, jehož součástí budou veřejné budovy (radnice, knihovna, multifunkční sál, galerie...), ale také obchody, restaurace a další služby.

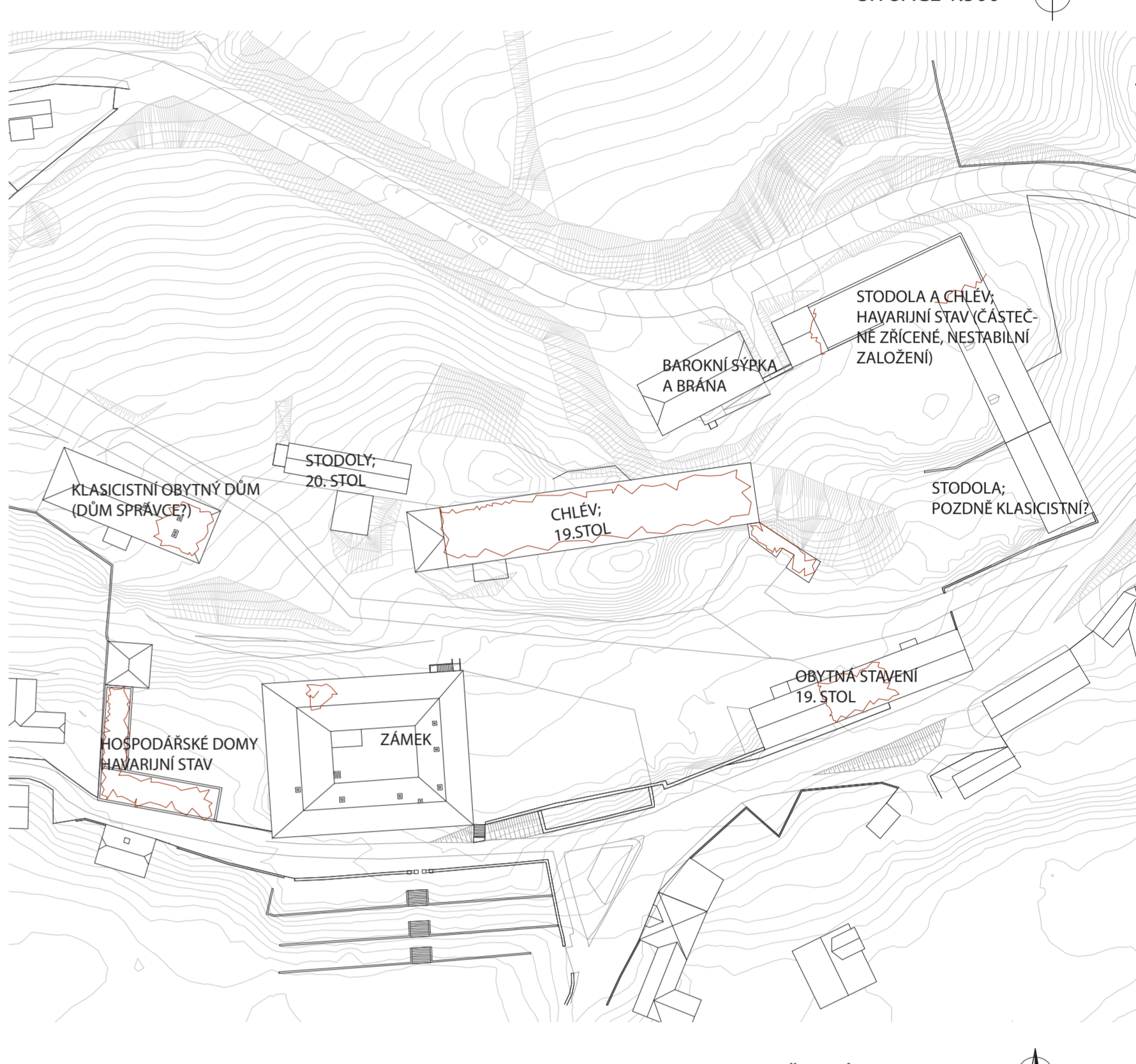
Chátrající zámecký areál nacházející se v centrální části obce poskytuje velkorysý prostor pro naplnění velké části aktuálních potřeb obce.

Vzhledem k architektonicko-historickým kvalitám zámeckého areálu je cílem návrhu zejména respektování komplexu v jeho organicky rostlém uspořádání, které je dokladem dlouhého stavebního vývoje a navíc působí velmi malebně a místy až pitoreskně. Při projektování by měly být kladen důraz na zachování historických konstrukcí, hodnotných architektonických detailů a celkového rozložení hmot objektů. Zároveň je žádoucí navrhnout areálu ucelenost a to v jeho původních obrysech - jak funkčních, tak prostorových. Je důležité při tom dbát na rovnováhu mezi původní semknutostí a uzavřeností zámeckého areálu, která je nespornou památkovou hodnotou a otevřeností, která je zásadní pro jeho fungování v rámci dnešního organismu obce.

Projekt revitalizace zámeckého areálu Státenice vytváří nové centrum obce v objektu místní historické dominanty. Jeho součástí je zachování základního funkčního rozložení v rámci celého areálu. S ohledem na potřebu nového centra obce v některých částech komplexu přistupuje k citlivé obměně jejich funkční náplně. Studie se snaží ve velké míře zachovat historické a architektonické kvality a integritu památkových objektů. V případě některých objektů či dílčích stavebních úprav z 20. století se přistupuje k odstraňování těch z nich, které byly realizovány z čistě účelových důvodů (přestavba zámku na byty...), narušují celkové působení historických částí objektu, neodpovídají plánovanému využití (hygienické požadavky...) nebo neplní své umělecké ani další hodnoty využitelné pro tento projekt.

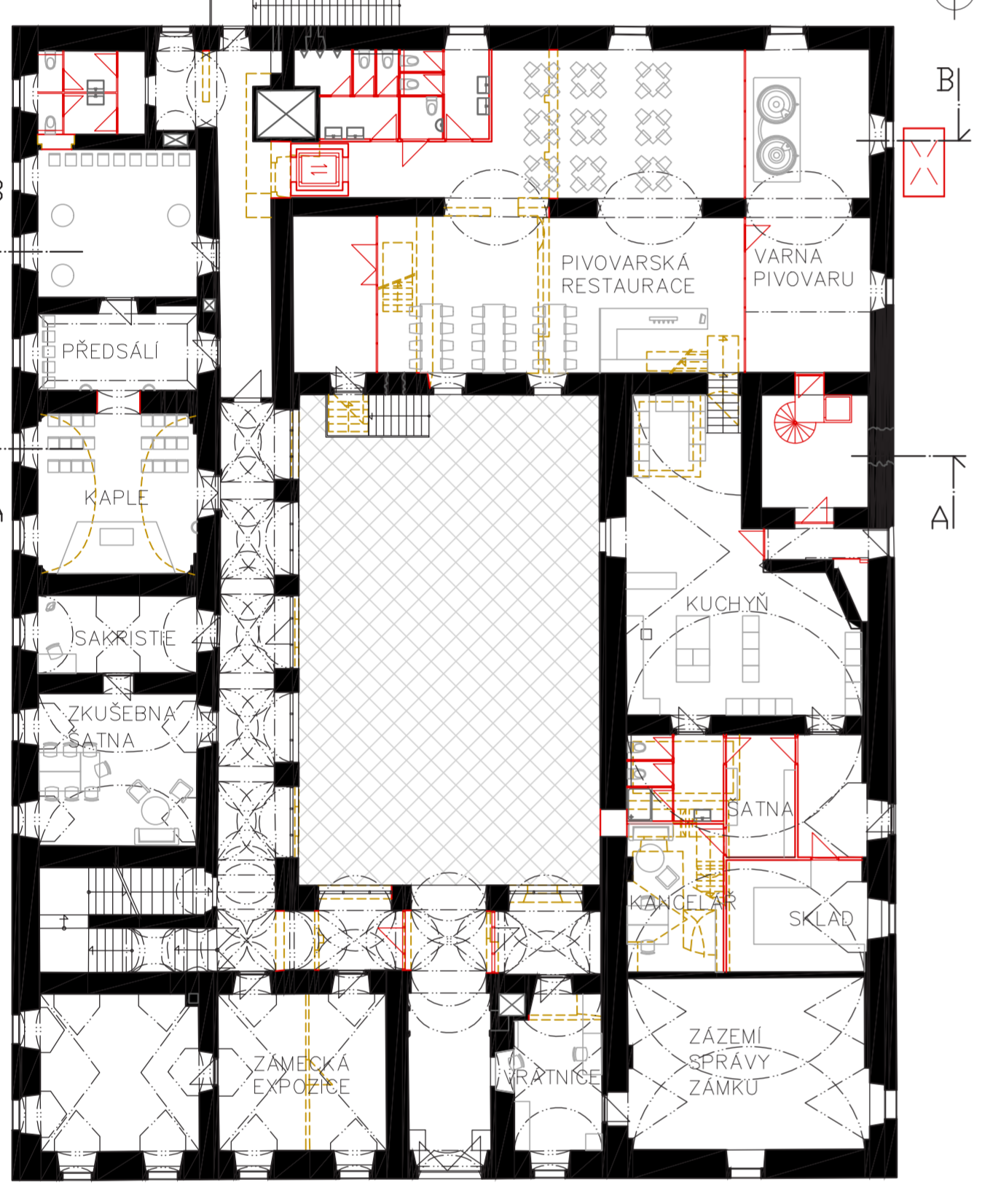
Jedním z ústředních témat studie se stala bipolarita otevřenosti vs. uzavřenosti. Na jedné straně stojí původní uzavřený zámecký areál, který má i nadále fungovat kompaktně, na straně druhé nová snaha o jeho otevření organismu obce a napojování na její důležité komunikační tepny. Proto tento projekt počítá s dodržením původní ucelené hmotové kompozice areálu. Zároveň také obnovuje zámeckou zeď a brány kolem areálu s možností denního režimu. Při severozápadním nároží dvora přímo sousedí s prostory hotelu průchod, který hotelovým hostům umožňuje také noční přístup do pokojů. Areál nabízí tři základní veřejné funkce: 1. občanskou vybavenost (obecní úřad, knihovna, kaple, multifunkční sál), 2. volně přístupný prostor zámecké zahrady, sady a nádvorí a 3. komerční prostory (služby a obchody, hotel, restaurace a kavárna). Kompozice historických objektů je ve studii dílčím způsobem doplněna o 3 nové objekty.

V severovýchodním rohu areálu jsou pro svůj velmi špatný technický stav původní hospodářské budovy; východní chlév z 1. pol. 20. stol. (5) a severovýchodní stodola, obytný domek z poč. 20. stol. (6) nahrazeny novými objekty, které respektují původní půdorysní i hmotové rozložení staveb. Pozornost je věnována také zahradě Parádnici, která byla zdevastována při regulaci potoka na začátku 60. let 20. století. V rámci obnovy zahrady je navrženo koryto potoka přesunout zpět do jeho dřívější trasy. To umožní obnovu zahrady v její původní rozloze. Současná trasa koryta také nerespektuje majetkoprávní poměry v území. (Koryto je z části vedeno na soukromém pozemku, místo aby vedlo přes státní pozemky tomu určené, pod správou povodí Vltavy)

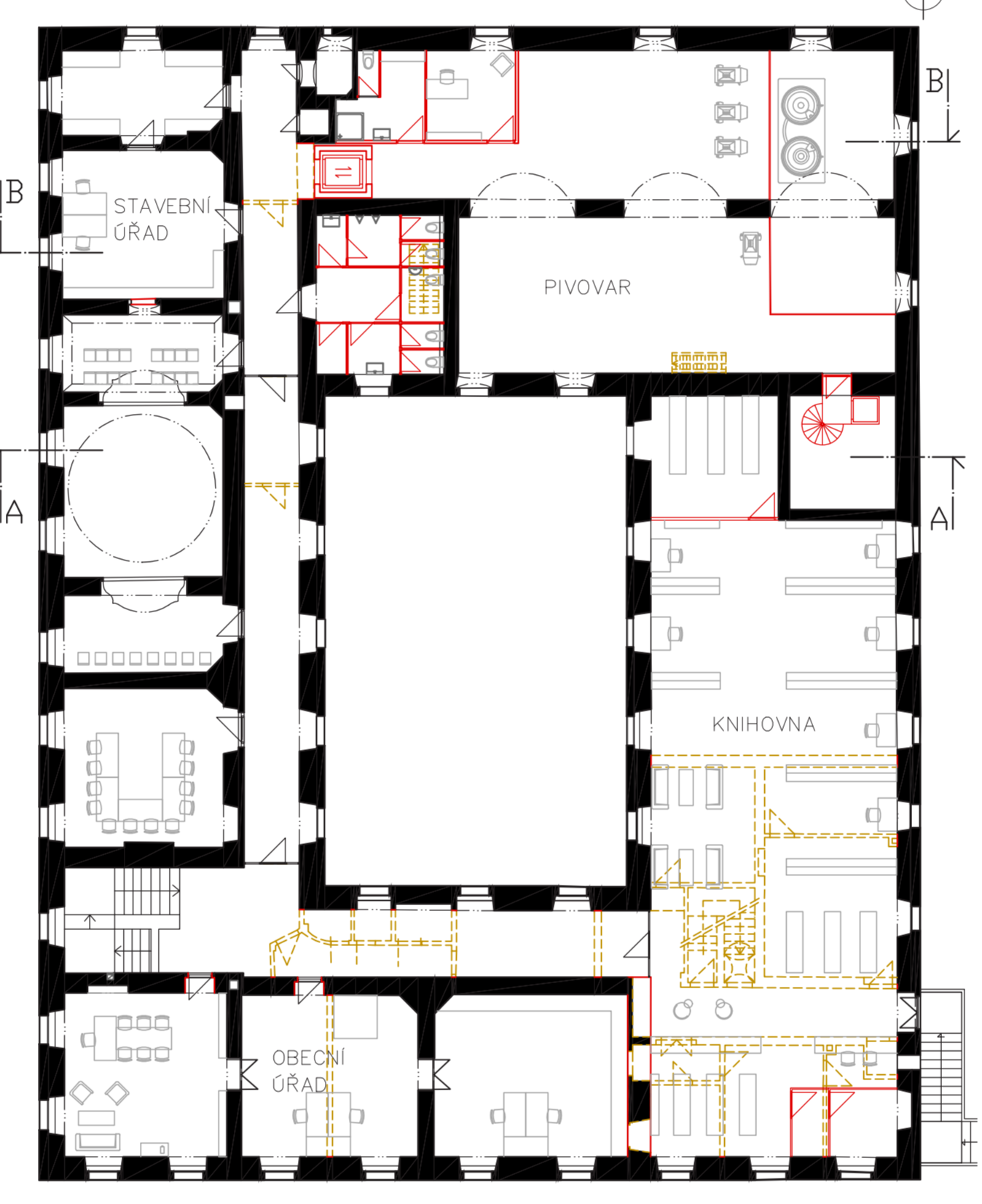


SITUACE - SOUČASNÝ STAV 1:1000

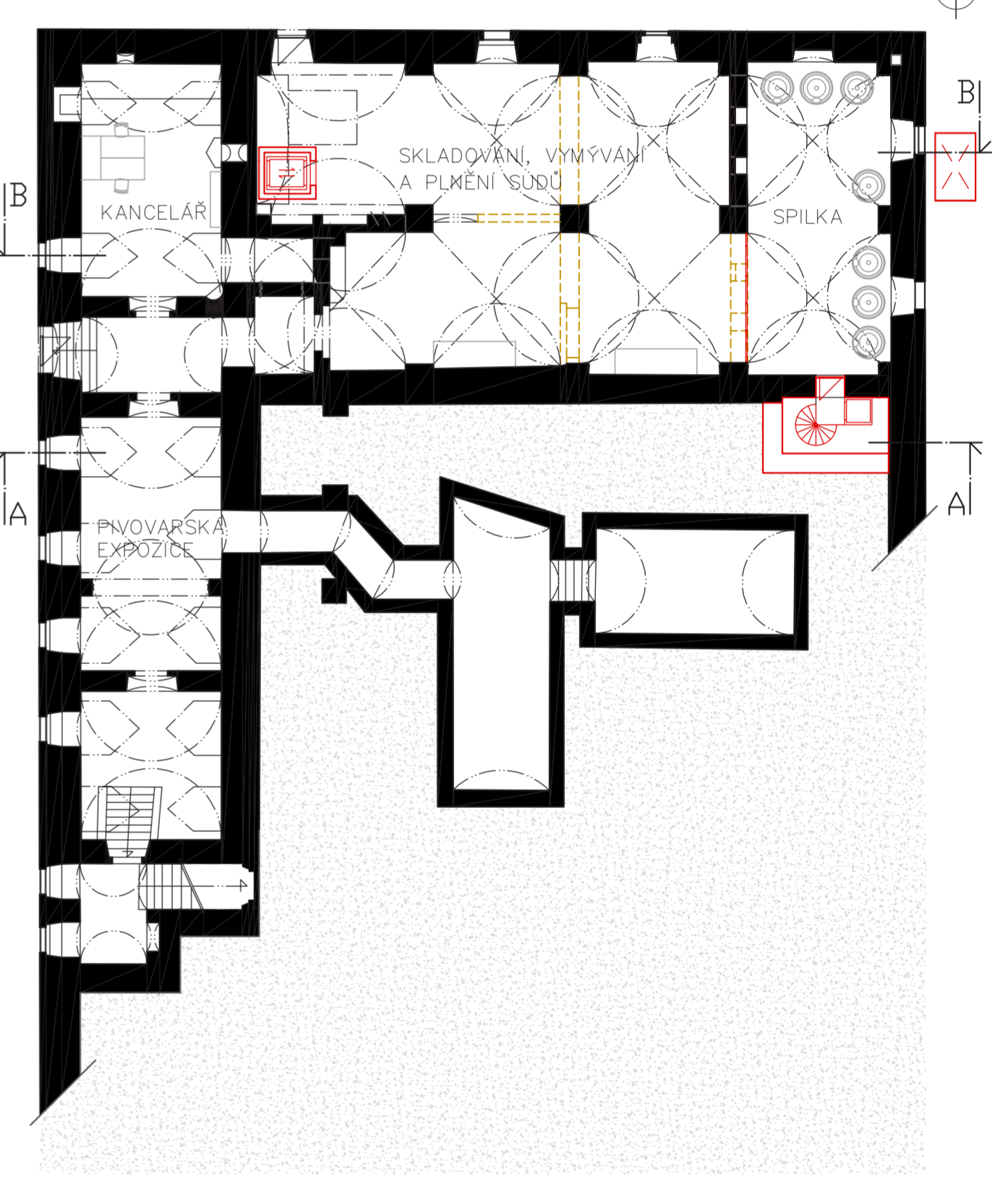
ZÁMEK - PŮDORYS PŘÍZEMÍ 1:200



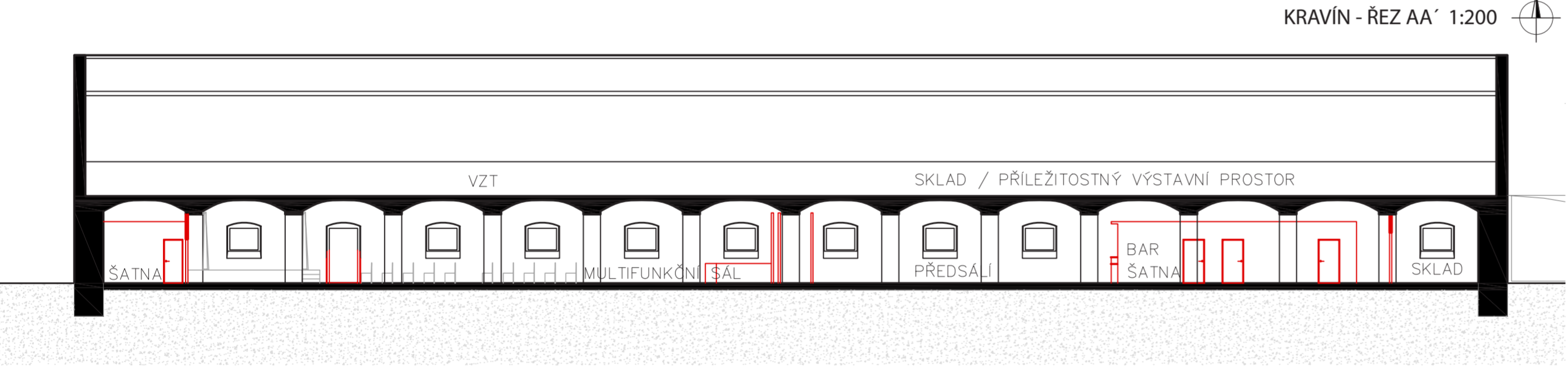
ZÁMEK - PŮDORYS PATRA 1:200



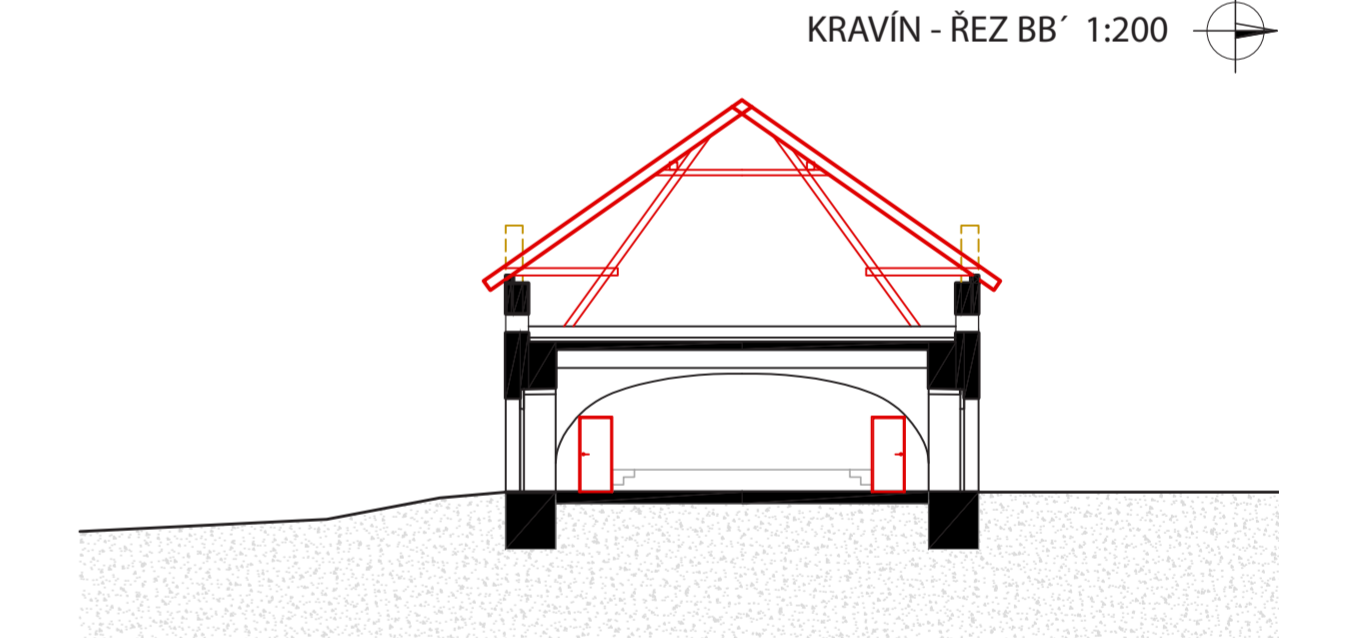
ZÁMEK - PŮDORYS SKLEPŮ 1:200



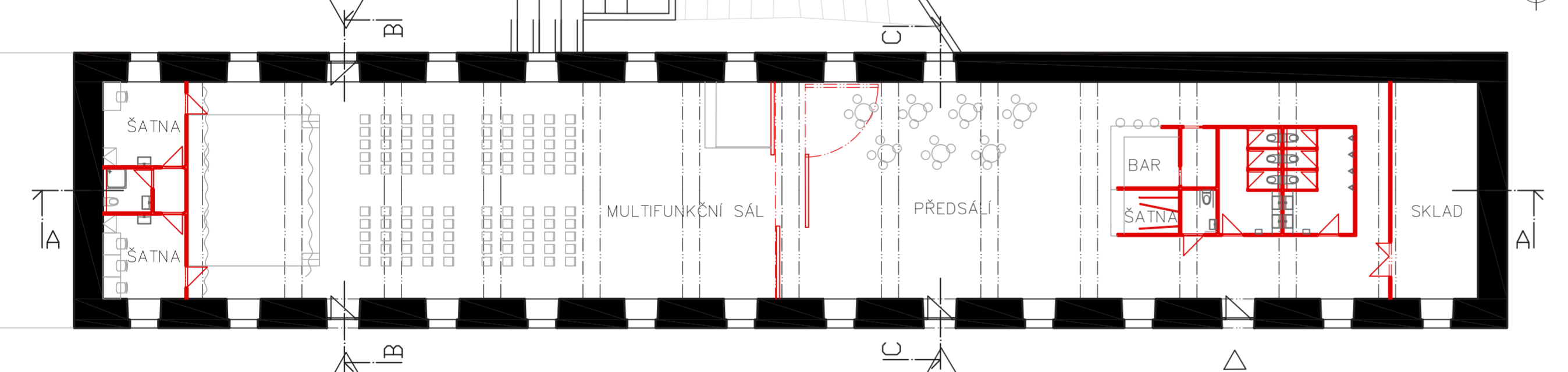
KRAVÍN - REZ AA' 1:200



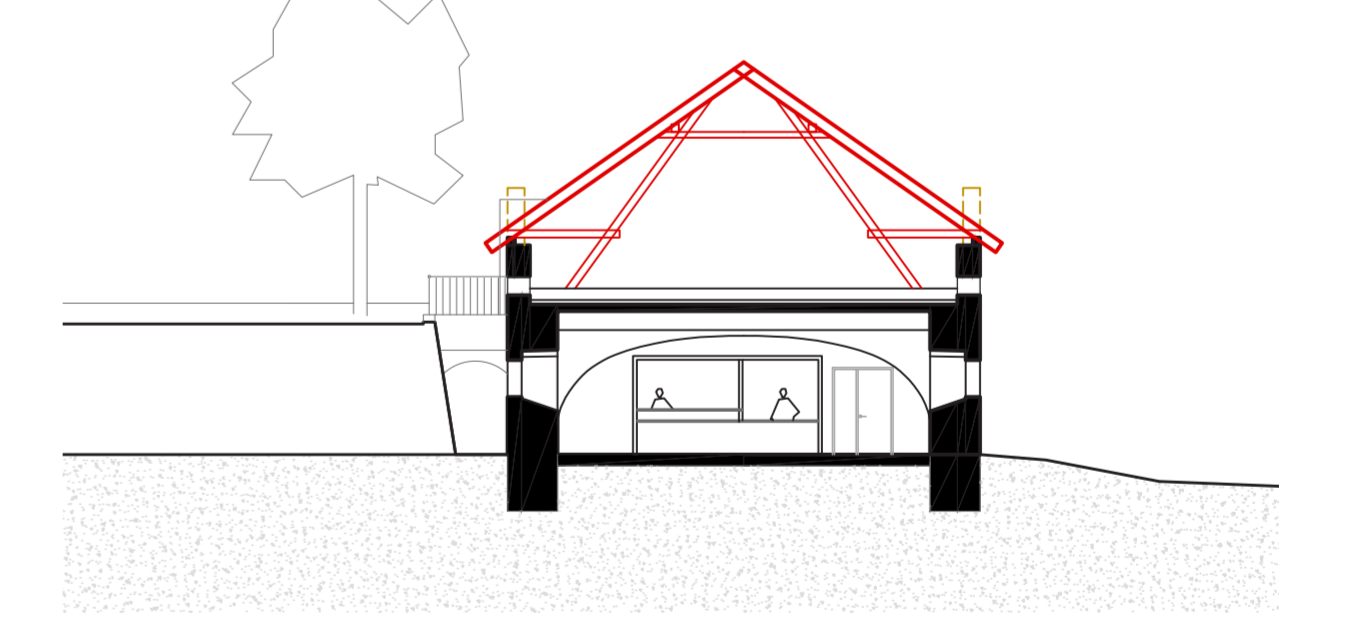
KRAVÍN - REZ BB' 1:200



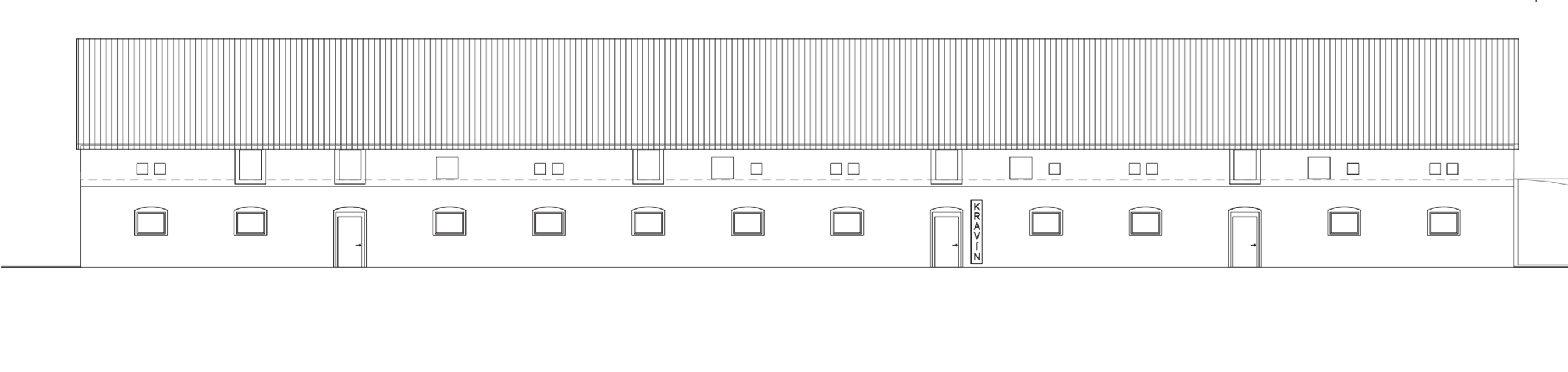
KRAVÍN - PŮDORYS PŘÍZEMÍ 1:200



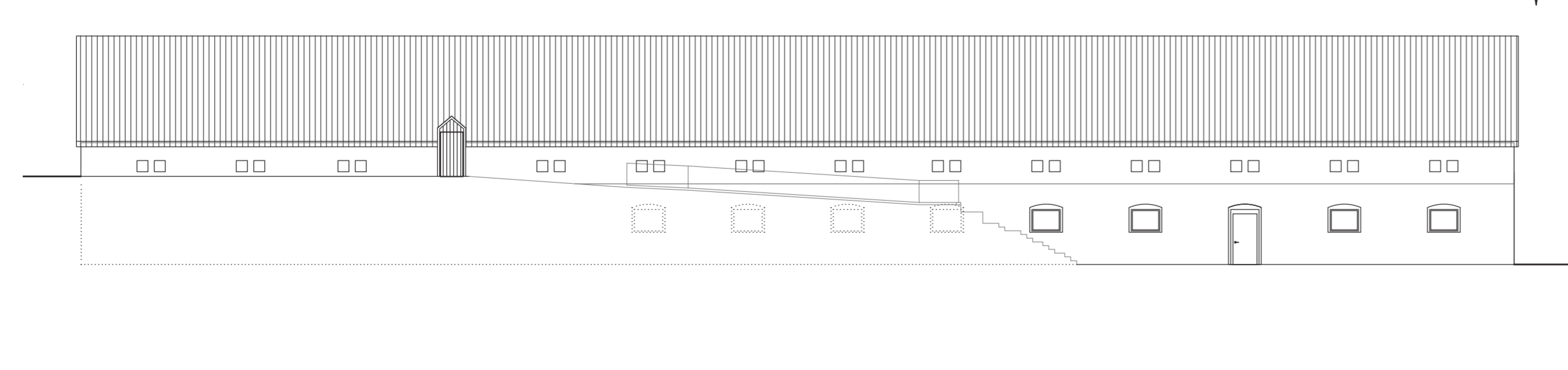
KRAVÍN - REZ CC' 1:200



KRAVÍN - POHLED JIŽNÍ 1:200



KRAVÍN - POHLED SEVERNÍ 1:200



KRAVÍN / STÁJ

Tato studie usiluje o návrat k původním objemům hmot, navrhuje snížení novodobé nadzemní stěny síti a rekonstrukci krovu do původních dimenzí stavby. V přízemí je zřízen multifunkční sál o kapacitě až 150 sedících osob. Sál a předsálí jsou odděleny posuvnými příčkami tak, aby bylo možné oba prostory také propojit a prostor využít na akce různého charakteru. Přístup do objektu je stávajícími vstupy z jihu, v severní fasádě u podla je navrhován nový vstup, který propojuje sál s venkovním divadelním prostorem.

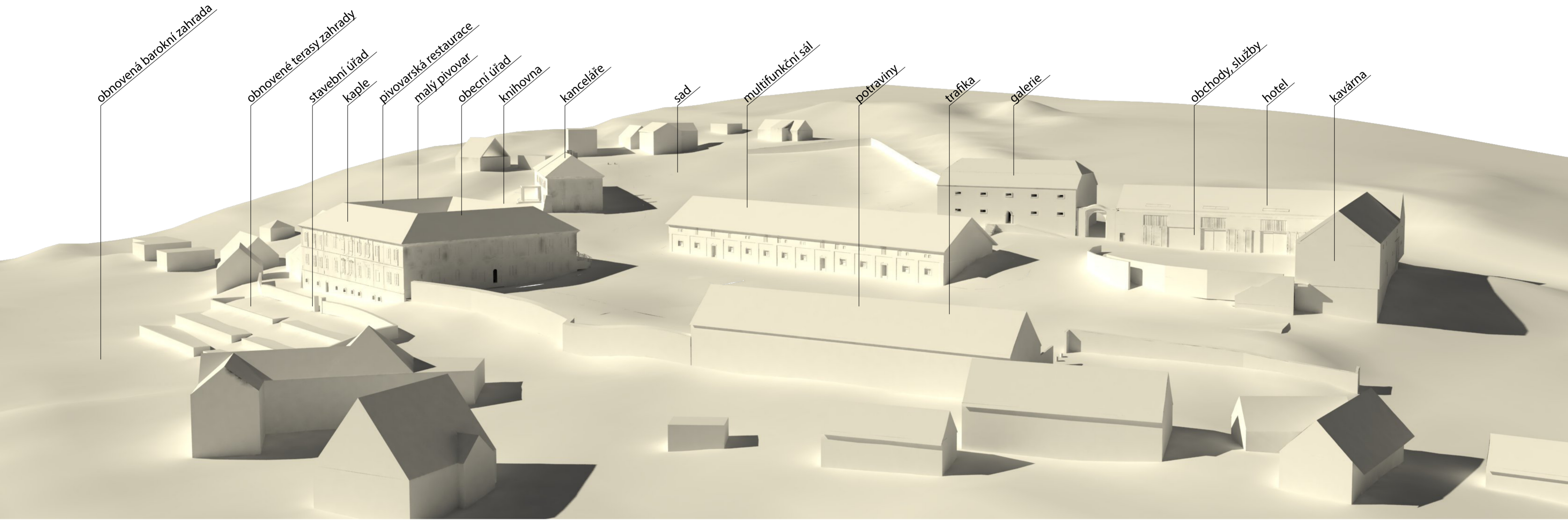


# REVITALIZACE ZÁMECKÉHO AREÁLU STATENICE

Diplomní projekt, LS 2016/2017, modul památkové péče

Vypracoval: Bc. Adam Pokorný

Vedoucí práce: prof. Ing. arch. akad. arch. Václav Girsra



**ZÁMEK**

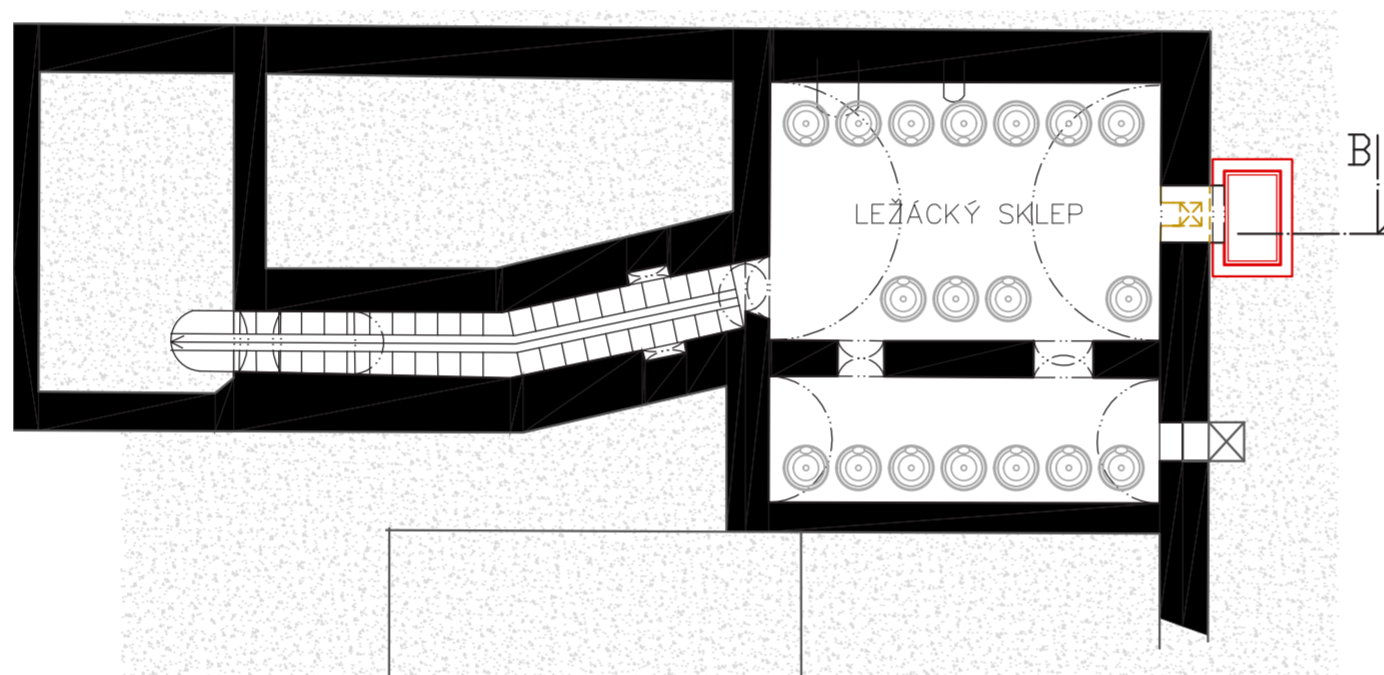
Dnešní podoba zámku stojícího při jižní straně areálu odpovídá barokní dostavbě a přestavbě z druhé poloviny 18. století a pozdějším úpravám, ale jádro zámku je nejméně renesanční, možná dokonce gotické. Dvě křídla zámku - východní a jižní sloužila jako obytná, zbývající dvě - západní a severní jako hospodářská.

V přízemí obou křídel obytné části zámku se nachází křížovou klenbu klenutý pilířový ochoz. V průjezdu ve východním křídle se nachází valená klenba, přízemní prostory mají rovněž valenou klenbu doplněnou o lunety. Boční a vstupní fasády jsou členěny lizbovými rámci a v patře lizénami. Vstupní portál je rámován pilíři a supraportou. Okna mají obdélníkový tvar a jsou umístěna v rámci s uchy. Okna na prominentních místech (střední okna přízemí jižního průčelí) jsou doplněna o suprafenestry s páskovým dekorem. Součástí zámku bývala zámecká kaple sv. Ludmily, která však byla zničena při pozdějších přestavbách areálu. Severní a západní křídlo až do přelomu 19. a 20. století sloužilo pivovaru se sladovnou.

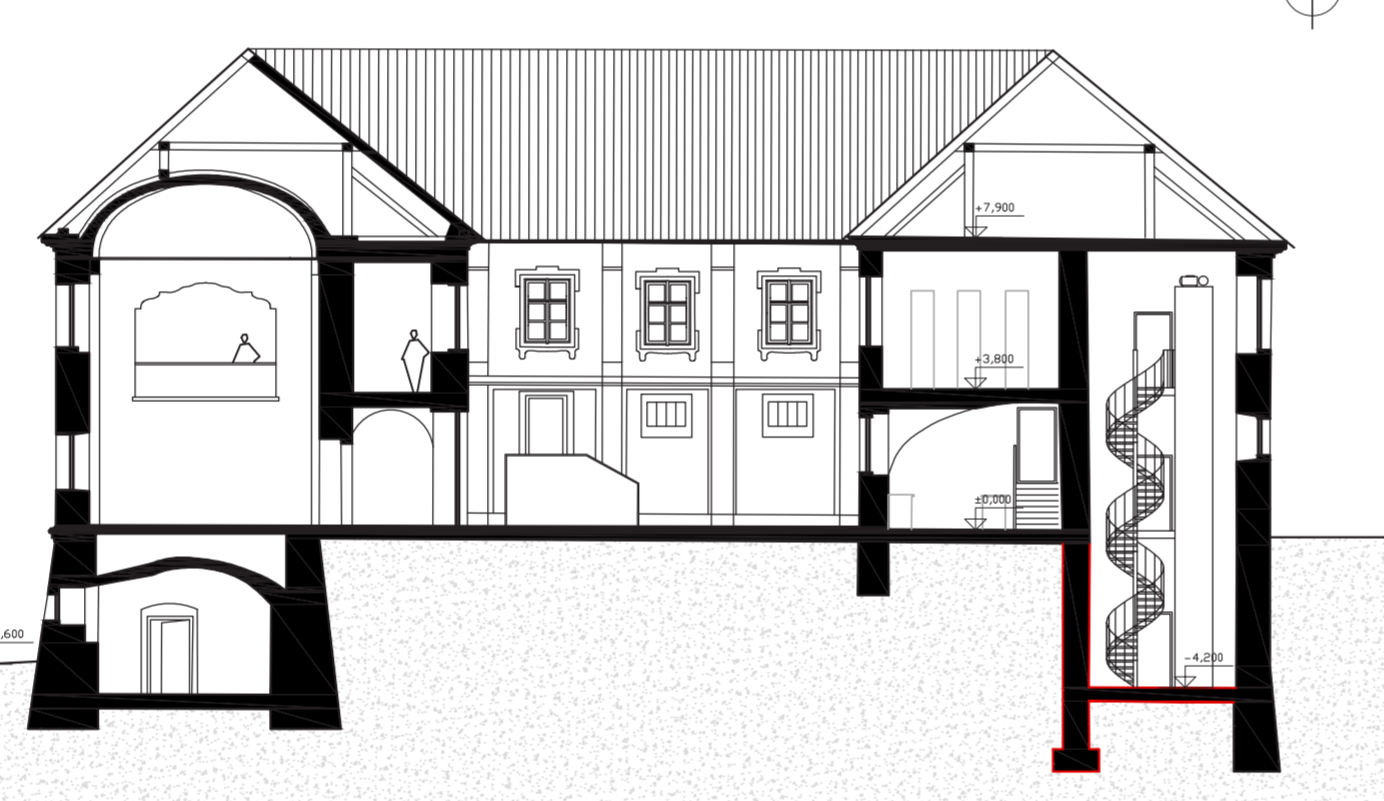
Na jižní straně zámku se nacházela terasová zámecká zahrada nazývaná Parádnice. Ta byla však zničena při regulaci Únětického potoka v 60. letech 20. století. Po znárodnění celého zámeckého areálu po roce 1948 byl celý objekt zámku přestaven na státní byty a doplněn o nejmladší vrstvy přestavby. Místnosti byly často přepřikovány a například zmiňovaná kaple sv. Ludmily byla přepřikována.

Z konstrukčního hlediska je zámek v dobrém stavu, zásahy jsou potřeba zejména v konstrukci krovu a střešy. V ostatních částech objektu je navrženo především čištění dispozic a odstraňování pozdějších čistě účelových zásahů (z 2. poloviny 20. století), které nepřinesly nové kvality, ale objektu spíše uškodily. V jižním křídle je navržena obnova zámecké kaple sv. Ludmily v jejím původním objemu.

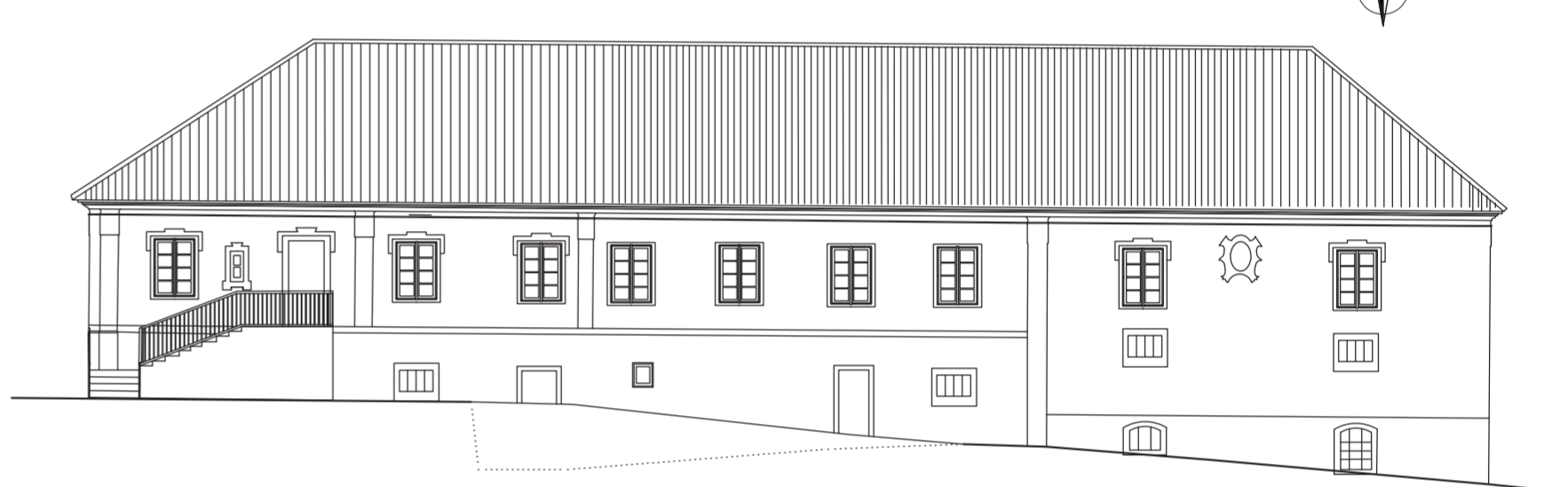
ZÁMEK - PŮDORYS 2PP 1:200



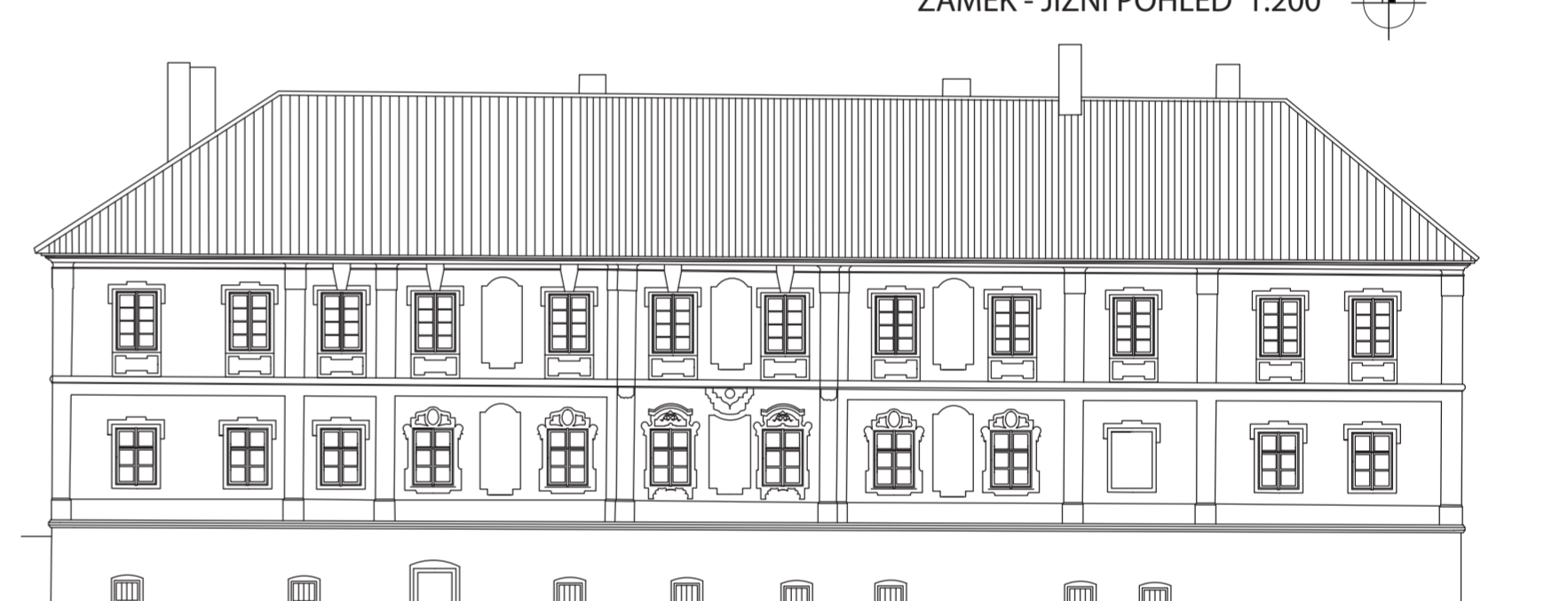
ŘEZ A-A' 1:200



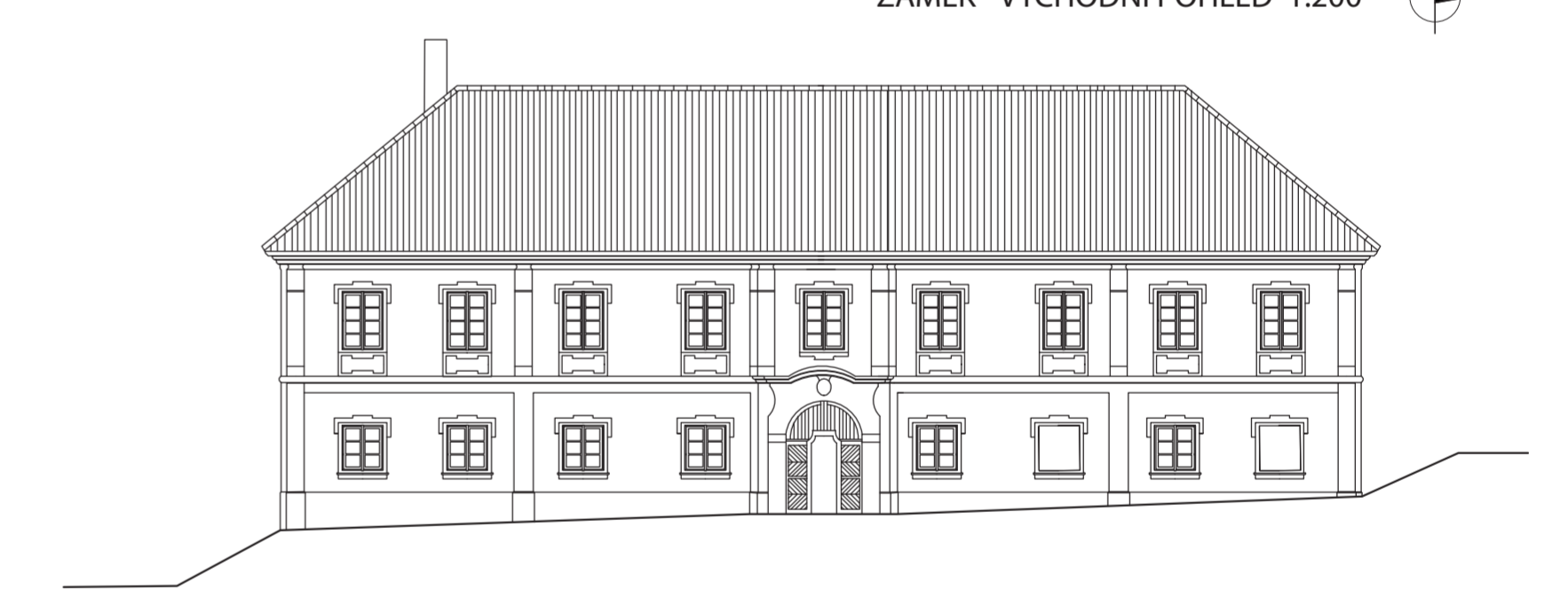
ZÁMEK - SEVERNÍ POHLED 1:200



ZÁMEK - JIŽNÍ POHLED 1:200



ZÁMEK - VÝCHODNÍ POHLED 1:200



**SEVERNÍ STODOLY**

V severním rohu zámeckého areálu se původně nacházela 2 křídla stodol, které jsou dnes ve velmi špatném technickém stavu a částečně jsou strženy. Stávající objekty jsou pro svůj dezolátní stav a minimum hodnotných dochovaných prvků navrženy k demolici.

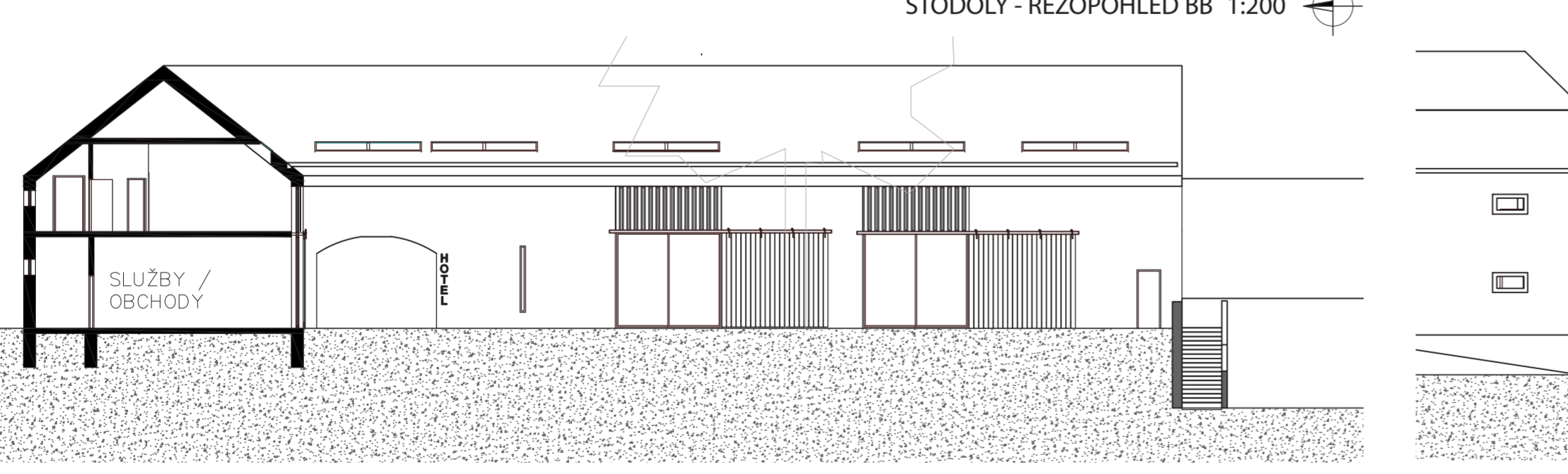
Tento projekt nabízí novostavbu objektů v původních objemech i půdorysu tak, aby byla podpořena autentická semknutost zámeckého areálu. Z architektonického hlediska bylo cílem navrhnout objekt tak, aby naplnoval archetyp stodoly. Mezi stěžejní vlastnosti proto patří surová stálím odhalená materi nosných konstrukcí, lapidární tvar, horizontální členění hmoty, velká nenarušená plocha střešy, tvar, velikost a podoba vrat, detail napojení

střešy na otvory v nosné konstrukci. Otvory v přízemí byly pojednány jako vstupy do stodoly s pojezdovými zavesenými branami. V patře na tyto vstupy navazují otvory (okna do hotelových pokojů), které jsou zakryty prkennou vyfoukou s mezerami. Toto uspořádání oken nenarušuje vlnost stěny, která je pro stodolní objekty velmi typická, a zároveň vytváří při zavěšení brány celistvou plochu „stodolních vrat“.

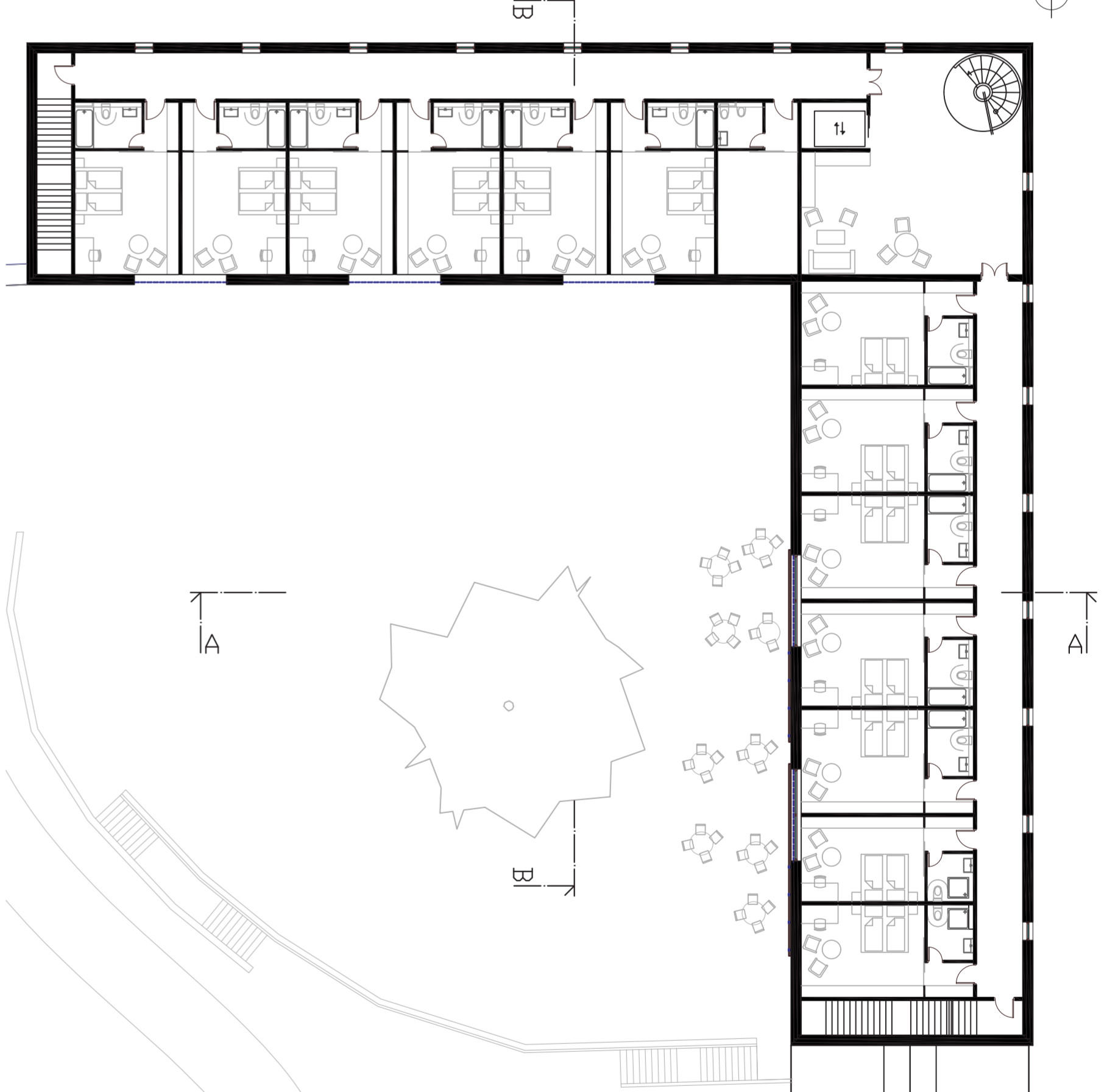
STODOLY - PŮDORYS PŘÍZEMÍ 1:200



STODOLY - ŘEZ POHLED BB' 1:200



STODOLY - PŮDORYS PATRA 1:200



STODOLY - ŘEZ POHLED AA' 1:200

