

ČESKÉ VYSOKÉ UČENÍ TECHNICKÉ V PRAZE

FAKULTA STAVEBNÍ

KATEDRA SPECIÁLNÍ GEODÉZIE



BAKALÁŘSKÁ PRÁCE

České staré hraniční znaky

Autor: Kateřina Vilhelmová

Vedoucí práce: doc. Ing. Pavel Hánek, CSc.

Praha, 2017

Prohlášení

Prohlašuji, že jsem svou bakalářskou práci „České staré hraniční znaky“ vypracovala samostatně pod vedením pana doc. Ing. Pavla Hánka, CSc. a uvedla v ní všechny použité literární a jiné zdroje.

V Praze dne

.....

Kateřina Vilhelmová

Poděkování

Na tomto místě bych ráda poděkovala vedoucímu své bakalářské práce panu doc. Ing. Pavlu Hánkovi, CSc. za jeho vstřícný přístup a podnětné návrhy, které mi v průběhu zpracovávání této práce ochotně poskytl.

Také bych ráda poděkovala všem, kdo mě doprovázeli na cestě po státních hranicích, ať už to bylo cestou, loukou, potokem nebo bažinou.

Kateřina Vilhelmová



ČESKÉ VYSOKÉ UČENÍ TECHNICKÉ V PRAZE

Fakulta stavební
Tháurova 7, 166 29 Praha 6

ZADÁNÍ BAKALÁŘSKÉ PRÁCE


I. OSOBNÍ A STUDIJNÍ ÚDAJE

Příjmení: Vilhelmová	Jméno: Kateřina	Osobní číslo: 439275
Zadávací katedra: 11154 (Katedra speciální geodézie)		
Studijní program: Geodézie a kartografie		
Studijní obor: Geodézie, kartografie a geoinformatika		

II. ÚDAJE K BAKALÁŘSKÉ PRÁCI

Název bakalářské práce: České staré hraniční znaky	
Název bakalářské práce anglicky: Czech old boundary markers	
Pokyny pro vypracování: Rešerše literatury o průběhu českých hranic a jejich značení. Vyhledání některých kamenů v terénu v úseku hranic se Saskem, Bavorskem a částí Horního Rakouska. Pořízení dokumentace těchto kamenů, tj. zaměření polohy turistickou GNSS navigací, pořízení fotodokumentace a oměření rozměrů. Vyznačení dotyčných hraničních kamenů v mapě. Návrh a vypracování evidenčních listů pro jednotlivé hraniční kameny.	
Seznam doporučené literatury: Zdeněk Šmída: Příručka pohraniční turistikou, 2012 Čeněk M. Kadlec: Hry o hranice, 2001 Zdeněk Šmída: Vývoj českých státních hranic, 2016 www.egako.eu	
Jméno vedoucího bakalářské práce: doc. Ing. Pavel Hánek, CSc.	
Datum zadání bakalářské práce: 21.2.2017	Termín odevzdání bakalářské práce: 28.5.2017 <i>Účej uvede v souladu s datem v časovém plánu přílohy číslo ak. roku</i>
 Podpis vedoucího práce	 Podpis vedoucího katedry

III. PŘEVZETÍ ZADÁNÍ

<i>Beru na vědomí, že jsem povinen vypracovat bakalářskou práci samostatně, bez cizí pomoci, s výjimkou poskytnutých konzultací. Seznam použité literatury, jiných pramenů a jmen konzultantů je nutné uvést v bakalářské práci a při citování postupovat v souladu s metodickou příručkou ČVUT „Jak psát vysokoškolské závěrečné práce“ a metodickým pokynem ČVUT „O dodržování etických principů při přípravě vysokoškolských závěrečných prací“.</i>	
<u>24.2.2017</u> Datum převzetí zadání	 Podpis studenta(ky)

ABSTRAKT

Tato práce se zabývá starými hraničními znaky na současné české státní hranici. Dále se zabývá konkrétními hraničními kameny v úseku hranic se Saskem, Bavorskem a Rakouskem. Tyto kameny byly vyhledány v terénu a byla pořízena jejich dokumentace. Součástí této práce jsou vypracované evidenční listy pro všechny navštívené hraniční kameny.

KLÍČOVÁ SLOVA

hraniční znaky, hraniční kameny, státní hranice, státní hranice České republiky

ABSTRACT

This work deals with the old boundary stones of contemporary Czech border. It also deals with specific boundary stones in a section of the border with Saxony, Bavaria and Austria. These stones were discovered on the ground and was taken by their documentation. Part of this work are drawn record sheets for all visited border stones.

KEYWORDS

boundary markers, boundary stones, state boundary, state boundary Czech Republic

Obsah

1	Úvod	7
2	Co je hranice?	8
3	Způsob zpracování mé bakalářské práce	10
4	Státní hraniční znaky	12
5	Staré hraniční znaky na hranicích se Svobodným státem Sasko	14
5.1	Hraniční kámen u Božího Daru	14
5.2	Hraniční kámen u kóty Rudná	15
5.3	Kámen zvaný Juliusstein	16
6	Staré hraniční znaky na hranicích se Svobodným státem Bavorsko	17
6.1	„Tereziánské“ hraniční kameny	17
6.2	Kameny s letopočtem 1844	19
6.3	Speciální kameny na hranicích s Bavorskem	21
7	Staré hraniční znaky na hranicích s Rakouskem	23
7.1	Trojmezní sloup	23
7.2	Hraniční kámen u Staňkovského rybníka	24
8	Závěr	25
	Literatura	26
	Seznam příloh	27

1 Úvod

Určitý způsob značení hranic provází člověka již od prvních tlup, kmenů, rodů či jiných počátků společnosti. Na počátku byly tyto hranice tvořeny z důvodu ochrany - na území dnešní České republiky to byla například tvorba valů u keltských oppid. Takové hranice se snadněji bránily a kladly případným útočníkům alespoň lehký odpor. Později byly hranice tvořeny formou hraničních pásů, které byly v krajině jasně identifikovatelné - hluboké lesy, hřebeny hor nebo případně vodní plochy. Tyto pásy byly užívané na základě dohody mezi panstvími, která rozdělovaly. I v tomto případě byl volen terén, který do určité míry znemožňoval rychlé útoky a přepravu vojsk. Přibližně od 16. století se v Evropě začaly hranice vyznačovat jasněji, za pomoci přesně definovatelných přírodních útvarů (osamělý strom, zajímavá skála, řeka...) nebo uměle vytvořených znaků (záseky na stromech, navršené kameny, hranice ze dřeva...). Tyto znaky, ať už přírodní nebo umělé, bylo třeba pravidelně kontrolovat a případně opravovat nebo zakládat nové. Většina znaků z této doby už z naší krajiny zmizela nebo se na ně zapomnělo. Na některé ale můžeme na našich hranicích narazit dodnes a některé jsou dokonce stále součástí našeho hraničního značení. A právě těmito znaky se bude zabývat tato práce.

Téma této práce jsem si vybrala proto, že jsem při svých toulkách v příhraničních oblastech naší republiky častokrát narazila na zajímavé hraniční kameny a snažila jsem se dozvědět něco o jejich původu. Zjistila jsem, že publikací na toto téma není příliš mnoho. Nejčastěji jsou tyto kameny zmíněny v regionální literatuře nebo lokálních letáčcích nejbližšího infocentra. Myslím, že by nebylo špatné tuto mezeru doplnit o ucelnější soupis starých hraničních znaků, které se na naší hraniční čáře nacházejí. Vzhledem k tomu, že rozsah bakalářské práce je omezený, doufám, že by se tato práce mohla stát alespoň „odrazovým můstkem“ pro mou další práci, nebo pro kohokoli jiného, kdo by měl o podobnou tematiku zájem.

2 Co je hranice?

Touto otázkou se jistě zabývalo mnoho lidí, především z hlediska práva. Sumerský historický text z doby okolo 2500 př.n.l. zaznamenává hraniční spor mezi městskými státy. Tento spor byl řešen vytyčením hraniční čáry pomocí hraničního sloupu. Přibližně o tisíc let mladší je hraniční kámen nalezený severně od Říma, který nese nápis „MĚZU NĚMÚNJI UŠ“. Vznik tohoto kamene je připisován italským Slovanům a předpokládá se, že má upozorňovat na neměnnost a stálost hraniční čáry. Dokonce i ve Starém zákoně v části Přísloví je v kapitole 22 verš 28, který zní „Neposunuj dávné mezníky, které tví otcové vztyčili“. A takových projevů stanovování hranic by se jistě dalo v historii najít mnohem více.

Další záznamy jsou již naší době a našemu území mnohem blíže. V roce 1600 Jakub Menšík z Menštějna ve svém spisu O mezích, hranicích, saudu a rozepři mezní [1] uvádí: „Mez a hranice co jsau? Předně a nejprve sluší věděti, že meze a hranice sauta místa, kde se saused od sauseda grunty neb dědinami svými dělí, a kde se gruntové a dědiny obau sousedův, podlé sebe grunty majících, jenž žádného suseda gruntův a dědin mezi nimi není, začínají a skonávají. (...)“ Téměř o tři století později vysvětluje význam slova hranice Ottův slovník naučný [2] takto: „Hranice jest čára, resp. pruh, dělicí dvě sousední držby. V širším slova smyslu rozumí se h-cí celá krajina táhnoucí se podle hraniční čáry.“



Obr. 2.1: První strana Menšíkova spisu

V lednu roku 1936 byl v časopisu Zeměměřičský věstník [3] otištěn článek E. Jelínka Hranice a hraniční mezníky v historii. Zmiňuje se zde mimo jiné i o původu slova hranice. „Slovo hranice, např. jak Chadt v Dějinách lesů vykládá, původně znamenalo mezník, zroubený ze dřeva do hran. Proto asi setkáváme se tak často v originálních popisech hranic kat. území (mezepisech) s těmito hraničními znaky: různé velikosti přitesaný klát dřeva s příslušným označením (začáteční písmena hraničících území, nebo běžná čísla anebo jiné značky).“ Další jistě zajímavou informací je, že při značení hranic a osazování mezníků byl často vybrán jeden z místních mladých chlapců, který byl na místě nového mezníku důkladně zbit. Konalo se tak proto, že mladík si pak místo výprasku ještě dlouhou dobu dobře pamatoval a mohl dosvědčit, kde se hranice nachází i v případě, že by hraniční znak někdo odcizil.

V současné době je státní hranice definována podle Zákona č. 312/2001 Sb., o státních hranicích ze dne 8. srpna 2001 [4] takto: „Státní hranice oddělují výsostné území České republiky od území sousedních států jak na zemském povrchu, tak svislým směrem ve vzdušném prostoru i pod zemským povrchem, v nadzemních i podzemních stavbách a zařízeních. Státní hranice jsou stanoveny mezinárodní smlouvou nebo ústavním zákonem. Polohu státních hranic lze určit z hraničního dokumentárního díla nebo z vyznačení průběhu státních hranic v terénu.“ Zmiňované hraniční dokumentární dílo je utříděná dokumentace obsahující geodetické a popisné údaje o státních hranicích. Forma a obsah těchto dokumentů je pro hranice s různými státy různá a je stanovena mezinárodní smlouvou mezi těmito státy.

3 Způsob zpracování mé bakalářské práce

Samotnému psaní této práce předcházelo mnoho hodin strávených vyhledáváním záznamů o starých hraničních kamenech, publikací o značení státních hranic a spisů o právních ujednání a případných sporech týkající se hraniční čáry. V tomto ohledu mi velmi pomohla internetová publikace „Příručka pohraniční turistikou“ [5] od Zdeňka Šmídy a webové stránky www.statnihranice.cz [6] na jejichž správě se podílí odborníci z Ministerstva vnitra a Zeměměřického úřadu.

Protože rozsah bakalářské práce a mé časové možnosti jsou omezené, vybrala jsem si pouze staré hraniční kameny v pro mě lépe dostupné části hranic - od trojmezního hraničního kamene číslo 14-1 u města Boží Dar v Krušných horách, přes Český Les a Šumavu až po hraniční kámen s číslem IV/15-5 ležící u Staňkovského rybníka kousek od Chlumu u Třeboně. Ani v této zkrácené části našich státních hranic jsem však nenavštívila všechny staré hraniční kameny, které jsem v literatuře dohledala, ale jen ty, které mi připadaly nějakým způsobem zajímavé nebo výjimečné.

Kameny, které jsem zvolila, jsem následně navštívila, abych je mohla zdokumentovat. Zaměřovala jsem se především na určení jejich polohy turistickým GNSS přijímačem, pořízení fotodokumentace, oměření rozměrů jejich nadzemní části a zjištění stupně zachování. Dále jsem u každého hraničního kamene zjišťovala rok osazení, jestli je stále součástí hraničního značení a případně, jaké je jeho současné číslo, které erby se na daném hraničním kamenu nacházejí a případně jiné zajímavosti, které se k danému starému hraničnímu kamenu vztahují.



Obr. 3.1: Práce v terénu

Po návštěvě daných starých hraničních kamenů jsem nasbíranou dokumentaci seřídila a sepsala pro každý kámen samostatný evidenční list dle vlastního návrhu. Jednotlivé evidenční listy vždy obsahují tyto informace:

- rok osazení (většinou se jedná o rok, který je do kamene vytesán)
- na které současné hranici se kámen nalézá
- do kterého katastrálního území tato část hranice spadá
- osobní zhodnocení stupně zachování (výborný - dobrý - ucházející - špatný)
- územní celky, jejichž erby se na hraničním znaku nacházejí
- současné číslo hraničního kamene (pokud existuje)
- rozměry nadzemní části kamene
- souřadnice v systému S-JTSK
- nadmořská výška v systému Bpv
- datum mé návštěvy
- fotodokumentace s označením erbů
- hraniční mapa z hraniční dokumentace
- výřez mapy okolí daného hraničního kamene.

Všechny vypracované evidenční listy naleznete v příloze této práce. Kameny, o kterých se v této práci dále zmiňuji, jsou označovány právě evidenčními čísly, které jim v rámci evidenčních listů přiřazuji.

4 Státní hraniční znaky

Hraniční znaky jsou prostředkem pro jasně viditelné vyznačení a rovněž pro geodetické zaměření hraniční čáry. Průběh hraniční čáry musí být uznán oběma sousedními státy a na jejím vytyčení v terénu se podílí oba státy rovným dílem. O průběhu určování hraniční čáry Československé republiky po I. světové válce píše Oldřich Krčmář ve svém článku [4] toto: „Postup při určování průběhu hraniční čáry v jednotlivých úsecích byl ten, že komisařiúčastněných států předložili prezidentu komise své návrhy na vedení hranice a to buď návrh společný, dohodli-li se, neb každý návrh svůj v případě opačném. (...) Na základě zjištěných dat vyhotovené návrhy staly se pak předmětem zkoumání komisí, která rozhodla pro ten neb onen návrh, po případě dohodou komisaři sami vyhledali řešení třetí, vlastní.“

Vzhled hraničních znaků je rovněž na dohodě obou sousedních států, mezi kterými daná část hraniční čáry leží. Proto mohou vypadat hraniční znaky z různých dob a v různých částech naší hranice různě. Konkrétní stanovení tvaru, rozměrů a druh hraničního znaku je uveden v daném dokumentárním hraničním díle zúčastněných států. Nicméně ani značení hranice s jedním ze sousedních států není úplně stejnorodé. Hraničním znakem totiž může být jakákoli značka, která vyznačuje státní hranici, ať už přímo či nepřímo. V praxi se značení státní hranice často přizpůsobuje přírodním podmínkám.

V případě, že státní hranice prochází snadno přístupnými loukami, jako značení se používá opracovaných kamenných kvádrů, povětšinou žulových, které mají nadzemní část stejně vysokou jako část podzemní. Nadzemní část je navíc natřena bílou barvou a opatřena hraničním křížkem, ryskami udávajícími směr k dalším hraničním znakům, iniciály sousedících států a číslem mezníku. Většinou je tento kvádr doplněn ještě o geodetickou podzemní stabilizaci (např. deska s křížkem, drenážní trubka), která je umístěna centricky pod křížek na vrchu nadzemní části hraničního mezníku.



Obr. 4.1: Současný hraniční znak

Posledním, a pro tuto práci nejdůležitějším, druhem značení státní hranice jsou hraniční mezníky historické. Tyto mezníky mohou být téměř jakéhokoli tvaru a materiálu. Bezpečně je však poznáme díky vytesaným nápisům, které odkazují na historii tohoto konkrétního bodu, případně díky historickým erbům, označujícím původní susedící územní celky. Musíme však dát pozor na to, že ne všechny staré hraniční mezníky na státních hranicích jsou zaneseny do současného hraničního dokumentárního díla. Ty, jež současné státní hranici opravdu náleží, jsou nově natřeny a udržovány a hlavně jsou jasně označeny číslem, které je jim v současné době přiděleno.



Obr. 4.2: Ukázka vzhledu starých hraničních kamenů

5 Staré hraniční znaky na hranicích se Svobodným státem Sasko

Státní hranice mezi Českou republikou a Svobodným státem Sasko se táhne od soutoku Lužické Nisy a Oldřichovského potoka ani ne kilometr od Hrádku nad Nisou, kde se nachází trojmezí České republiky, Saska a Polska, až po trojmezí styk České republiky, Saska a Bavorska, který můžeme najít asi tři kilometry od města Hranice. Je zajímavé, že na tomto trojmezí také v letech 1949 - 1989 začínala „železná opona“ jako hranice Spolkové republiky Německo a Německé demokratické republiky.

Číselná statistika:

- 23 hraničních úseků
- 10 536 hraničních znaků
- 459,5 km hraniční čáry
- 8 mě známých starých hraničních znaků
- 4 evidenční listy (č. 1 - 4).

Hranice se Saskem jsou našimi nejstaršími hranicemi, lze na nich tedy nalézt i nejstarší hraniční znaky. Konkrétně se jedná o mnou navštívené hraniční znaky z let 1544 (ev.č. 3), 1672 (ev.č. 2) a 1729 (ev.č. 1).

5.1 Hraniční kámen u Božího Daru

Jedná se o hraniční kámen s evidenčním číslem 1 a je to dle mého názoru jeden z nejznámějších starých hraničních kamenů na našich hranicích. Nachází se v blízkosti města Boží Dar v Krušných horách a je velmi snadno dostupný ze silnice mezi Božím Darem a Klínovcem. Navíc je již nějakou dobu zakreslený i v turistických mapách.

Tento starý hraniční kámen je trojboký a lze na něm nalézt tři erby a mnoho různých nápisů z různých dob. Je tedy patrné, že byl jako hraniční kámen uznávaný

napříč různými státními útvary. Jako první označoval trojmezí mezi panstvími pánů z Tettau, pánů ze Schönburgu a rodu Šliků. Znak, který lze na jeho stranách nalézt, patří Rakousku (označuje stranu Jáchymova), panství Hauenstein a Augustovi III. - polskému králi, litevskému velkoknížeti a saskému kurfiřtovi.



Obr. 5.1: Hraniční kámen u Božího Daru - ev.č.1

5.2 Hraniční kámen u kóty Rudná

Tento kámen má evidenční číslo 2 a je to dle mých informací nejstarší dochovaný hraniční kámen zanesený do současného hraničního dokumentárního díla. Nachází se pod vrcholem kopce Rudná asi kilometr od obce Potůčky v Krušných horách. Pochází z roku 1672 a nese znaky Saského kurfiřtství a Českého království. I tento kámen je poměrně snadno dostupný, vede k němu dokonce naučná stezka a opět je i zakreslen v turistických mapách. Zájem turistů mu ale nejspíše svědčí, protože je ve velmi dobrém stavu. Na tabuli Horské naučné stezky Potůčky, která je umístěna vedle kamene se můžeme dočíst, že: „V roce 1979 byly při novém označování státní hranice u Potůček nalezeny ještě dva další hraniční kameny ze 17. století. Dnes jsou umístěny v depozitáři Krajského muzea Karlovy Vary. Hranice prochází těmito místy již od roku 1546, hraničními kameny je vyznačována od roku 1558.“

5.3 Kámen zvaný Juliusstein

Tento kámen je nejstarším kamenem na našich hranicích, který se mi podařilo dohledat, a je označen evidenčním číslem 3. Není však zařazen do současného hraničního dokumentárního dílo. Nachází se v blízkosti hraničního kamene č.7 v úseku XX Česko-Saských hranic. Lze na něm spatřit opět erby Českého království a Saského kurfiřtství.

Tento kámen je zajímavý nejen svým stářím, ale i svou historií. Osazen byl kvůli vyřešení hraničních sporů mezi rodem Šliků a Saským kurfiřtstvím. Umístění a osazení kamene je doložitelné smlouvou mezi těmito stranami ze dne 10. 7. 1543. Jméno Juliusstein pochází ovšem z trochu novější doby. Údajně ho totiž odcizil německý obchodník Julius z obce Markneukirchen, který kámen potkával při obchodních cestách do českých Kraslic. Po odhalení zloděje byl kámen navrácen na původní místo.



Obr. 5.2: Juliusstein a hraniční kámen č.7

6 Staré hraniční znaky na hranicích se Svobodným státem Bavorsko

Státní hranice se Svobodným státem Bavorsko vede od česko-sasko-bavorského trojmezí v Ašském výběžku až po trojmezí česko-bavorsko-rakouské blízko Šumavského vrcholu Plechý. Tento úsek hranice je historicky velice dobře zdokumentovaný díky hraničním úpravám v důsledku války o rakouské dědictví. Nejvíce dochovaných hraničních mezníků je tedy z let 1765 až 1774, další vlna osazování poté nastala v roce 1844. Tyto hraniční mezníky byly poté pouze přetesávány podle aktuálních požadavků hraniční smlouvy.

Číselná statistika:

- 12 hraničních úseků
- 5 710 hraničních znaků
- 359,4 km hraniční čáry
- 48 mě známých starých hraničních znaků
- 21 evidenčních listů (č. 4 - 24).

6.1 „Tereziánské“ hraniční kameny

Tento typ kamenů můžeme nalézt po celé hraniční čáře přibližně od hory Dyleň v Českém Lese až po vrchol Luzný na německé straně Šumavy. Všechny kameny pocházejí z 18. století a mají tvar kvádrů, který je v některých případech nahoře zaoblený. Lze na nich najít erby s českým lvem na červeném pozadí a poté podle umístění buď s falckým lvem na černém pozadí nebo s bavorskou šachovnicí. Na hranici se jich nachází několik desítek a v současné státní dokumentaci mají většinou celé číslo. Kameny, které jsem navštívila a spadají do této kategorie, můžeme najít pod evidenčními čísly 11, 12, 13, 14, 15, 16, 18, 20, 21, 22, 23 a 24.



Obr. 6.1: Ukázka tereziánských kamenů

Speciálním případem tereziánského kamene je trojmezí kámen pod vrcholem Luzný na Šumavě. Tento kámen s evidenčním číslem 24 je ze stejného období jako všechny předchozí kameny, konkrétně z roku 1772. Výjimečný je však tím, že se jedná o trojboký kámen označující hranice Českého království, Bavorska a Pasovského biskupského knížectví. Společně s tímto trojmezím kamenem zde můžeme nalézt i hraniční kámen spadající do následující podkapitoly s letopočtem 1844 a historický hraniční kámen z roku 1697, který označuje hranici mezi Bavorskem a Pasovským biskupským knížectvím.



Obr. 6.2: Tři staré hraniční znaky v řadě (trojmezí pod Luzným)

6.2 Kameny s letopočtem 1844

Jak už název kapitoly napovídá, jedná se o hraniční kameny, které pochází z roku 1844. Byly osazeny v návaznosti na uzavření rakousko-bavorské hraniční smlouvy v roce 1844, kdy se hranice těchto zemí poprvé ustálily. Tyto kameny můžeme nalézt v úsecích od trojmezí česko-sasko-bavorského (včetně) k hoře Dyleň a poté v úseku od vrcholu Luzný k trojmezí česko-bavorsko-rakouskému u vrcholu Plechý na Šumavě. Jako příklad tohoto typu kamenů jsem navštívila hraniční kameny s evidenčními čísly 4, 5, 8, 9 a 10.

Evidenčním číslem 4 jsou označeny dva hraniční kameny, které se nachází na trojmezí Čech, Saska a Bavorska. Přesný trojmezí bod je označen kulem uprostřed hra-

ničního vodního toku Rokytnice / Regnitz a na obou březích se nachází právě hraniční kameny z roku 1844. Na straně Saské je to hraniční kámen číslo 18 v úseku XXIII, na straně Bavorské pak kámen s číslem I/1 v úseku I.



Obr. 6.3: Trojmezí Čech, Saska a Bavorska

Neméně zajímavým místem, na kterém se nachází opět dva hraniční kameny z roku 1844 uvedené pod evidenčním číslem 5, je nejzápadnější bod České republiky. Hranice zde prochází hraničním vodním tokem Újezdský potok / Mähringsbach a historické hraniční kameny proto můžeme najít na obou březích potoka.



Obr. 6.4: Nejzápadnější bod České republiky - německý hraniční kámen

Další dva hraniční kameny nesou také letopočet 1844, ale nemají vzhled pro tento rok typický. Prvním z nich je kámen s evidenčním číslem 8, kde je číslo 1844 vytesáno přímo do skalního bloku. Na tomto místě byl dříve nejspíše zapuštěn typický hraniční mezník z této doby, ale po vzniku Československé republiky byl nahrazen novějším kamenným kvádrem. Z roku 1844 zde nicméně zůstal vytesaný letopočet a dva vysekané kříže, které budou dost možná ještě starší. Druhý unikátní hraniční kámen označený rokem 1844 je takzvaný Napoleonský kámen. Jedná se o kámen s evidenčním číslem 9 a nachází se v blízkosti jednoho ze středů Evropy pod vrcholem Dyleň v Českém lese. I tento kámen je vytesaný do skály a to na německé straně hraniční cesty. Jako hraniční kámen je uznán již od roku 1739, kdy ho do hranic zavedl Karel VI. Přízvisko Napoleonský získal hraniční kámen v roce 1813, kdy byl z pověření Napoleona II. hledán střed Evropy. Posledním vytesaným letopočtem je právě rok 1844, kdy byl hraniční kámen veden pod pořadovým číslem 225.



Obr. 6.5: Napoleonský hraniční kámen

6.3 Speciální kameny na hranicích s Bavorskem

Na hranicích s Bavorskem ale můžeme nalézt i kameny jiného původu, než bylo popsáno v předchozích podkapitolách. Jako první bych uvedla hraniční kameny s evidenčními čísly 6 a 7, které můžeme nalézt poblíž Nového Žďáru u Aše. Tyto kameny mají původ ve stanovování hranic honiteb a nesou letopočty 1718 a 1754. Znaky, které na jejich bocích můžeme spatřit, patří hrabatům Zeidwitzům z Aše (bílo-červeno-černý znak) a pánům z Lindenfelsu z Erkersreuthu (černý pruh se třemi zlatými hvězdami v bílém poli).

Dalším zajímavým kamenem na hranicích s Bavorskem je jistě křížový kámen ležící u stejnojmenného pěšího přechodu kousek od rozhledny Havran v Českém lese.

Hraniční znak s evidenčním číslem 17 má podobu malé skalky s vytesaným křížem a zapuštěným klasickým hraničním znakem. Po stranách se na skalce nacházejí ještě dvě vyhlazené plochy - nejspíše pozůstatky po znacích, které byly při přeznačování státních hranic odstraněny. Víc se mi však k jeho historii nalézt nepodařilo.

Posledním místem, které bych chtěla v souvislosti s bavorskými hranicemi zmínit, je hraniční přechod Tři znaky. Tento přechod je pojmenován právě po historickém trojmezí mezi Českým královstvím, Bavorským kurfiřtstvím a Falckým vévodstvím. Nachází se zde skála s křížem na vrcholu, do které jsou vytesány znaky všech tří sousedících zemí. Tyto znaky jsou doplněny o letopočet 1766. Časově tedy zapadá do kategorie tereziánských kamenů a také s nimi souvisí, nicméně vzhledem k jeho unikátnosti a odlišnosti od klasických kamenů z této doby jsem se rozhodla ho zařadit do této speciální kategorie. V současné době jsou znaky ve skále v poměrně špatném stavu a tak je poměrně užitečná cedule umístěna vedle skály, kde si můžeme znaky prohlédnout mnohem lépe. Existuje dokonce i replika znaků ve skále, kterou je možné si prohlédnout v osadě Lísková.



Obr. 6.6: Skála na hraničním přechodu Tři znaky

7 Staré hraniční znaky na hranicích s Rakouskem

Státní hranice s Rakouskem je oproti hranicím s Německem poměrně mladá. Státní hranice jako taková vznikla 28. 10. 1918 společně s rozpadem Rakouska-Uherska a se vznikem samostatného Československa. Přesný průchod hraniční čáry se navíc poté ještě upravoval a definitivní podoba byla stanovena až „Úmluvou mezi republikou Československou a republikou Rakouskou o vedení rakousko-československé hranice a některých souvislých otázkách“ podepsanou 10. 3. 1921. Tímto datem je označeno mnoho hraničních kamenů po celé délce česko-rakouské hraniční čáry. Přesto se i na těchto hranicích dají nalézt kameny z mnohem starší doby. Dva z nich jsem navštívila a bude o nich psáno níže.

Číselná statistika:

- 11 hraničních úseků
- 6 760 hraničních znaků
- 460,4 km hraniční čáry
- 4 mě známé staré hraniční znaky
- 2 evidenční listy (č. 25, 26).

7.1 Trojmezí sloup

Na hranicích s Rakouskem se nachází i jeden z mála historických sloupů na našich hranicích. V tomto případě se jedná o trojmezí sloup označující hranice Čech, Horního Rakouska a Dolního Rakouska. Nachází se asi tři kilometry jižně od zaniklé obce Pohoří na Šumavě v Novohradských horách. V mé práci je označen evidenčním číslem 25. Sloup pochází z roku 1661, zrestaurován byl v roce 1987. V současné době není zaveden do hraničního dokumentárního díla, ale nachází se na počátku hraničního úseku IV.



Obr. 7.1: Sloup

7.2 Hraniční kámen u Staňkovského rybníka

Úplně posledním kamenem, který bych zde chtěla zmínit, je hraniční kámen ukrytý v lese kousek od břehů Staňkovského rybníka. Jedná se o hraniční kámen s evidenčním číslem 26, který nese dva erby. Zjišťování informací k tomuto kameni mi dalo asi nejvíce práce a ještě stále k němu zůstává mnoho otázek. Na kameni není vytesán žádný letopočet, takže určování doby jeho původu je složité. Tvar samotného kamene je velice jednoduchý a nic nám tedy nenapovídá, ale erby, které můžeme najít na jeho stranách, jsou poměrně hodně zdobené a lze na nich nalézt barokní prvky. Erb na straně směřující do Čech má podobu pětilisté růže. Vzhledem k barevnosti, nebo spíše nebarevnosti, znaku se může jednat o mnoho různých jihočeských rodů. Znak na rakouské straně nám napovídá trochu více - jedná se o propletená písmena A a M. Na rakouské straně se v místech hranice nachází území Litschau. Podívala jsem se tedy na historii tohoto území a podařilo se mi dohledat svobodného pána Andrease Morakesche von Naska, který toto území vlastnil na přelomu 16. a 17. století. Z této informace tedy usuzuji, že znak na české straně patřil rodu Slavatů, kteří vlastnili panství i erb po rodu Pánů z Hradce. Vznik hraničního kamene by tedy mohl být datován do roku 1629, kdy právě Adam Pavel Slavata přeznačoval hranice svého panství a osazoval je novými mezníky.

O tomto mezníku se mi nepodařilo dohledat žádnou další zmínku v literatuře ani na žádných webových stránkách. Jedná se tedy o kámen poměrně neznámý, ale přitom velice zajímavý. Navíc je tento kámen zařazen do současného dokumentárního díla a je označen číslem VI 15-5.



Obr. 7.2: Hraniční kámen u Staňkovského rybníka

8 Závěr

Jak jsem zmiňovala již na začátku práce, téma hranic a hraničních kamenů je dle mého názoru poměrně málo rozšířené. A to jak mezi geodety, tak i mezi laickou veřejností. Nasvědčuje tomu nedostatek literatury k tomu tématu a zcela jistě i moje zkušenost při konverzacích na toto téma se spolužáky, lidmi z oboru nebo s pracovníky informačních center a městských úřadů v příhraničních oblastech. Především staré hraniční kameny, které můžeme na našich hranicích nalézt, však rozhodně za pozornost stojí a jedná se o velice pěknou a zajímavou památku z historie naší země.

Cílem této práce bylo vytvořit alespoň trochu ucelený a jednotný soupis starých hraničních kamenů na naší hraniční čáře a informací o těchto hraničních kamenech. Myslím, že toho jsem v rámci časových možností dosáhla, a rozhodně budu v této práci pokračovat i nadále. Státní hranice České republiky jsou dlouhé a určitě stojí za to prozkoumat a projít je celé.

Dalším cílem, který bych si chtěla klást, je zvýšení povědomí o tomto tématu. To se mi, alespoň dle mého názoru, také poměrně dobře daří. S částí této práce jsem se zúčastnila soutěže SVOČ, a to jak fakultního kola, kde získala druhé místo, tak mezinárodního kola v Košicích. Do budoucna o toto téma projevil zájem také časopis Zeměměřič, se kterým bych se ráda v následujících měsících domluvila na vydání článku. Plnění tohoto cíle můžete posoudit zcela jistě i Vy sami, pokud tato práce zaujala Vaší pozornost.

Literatura

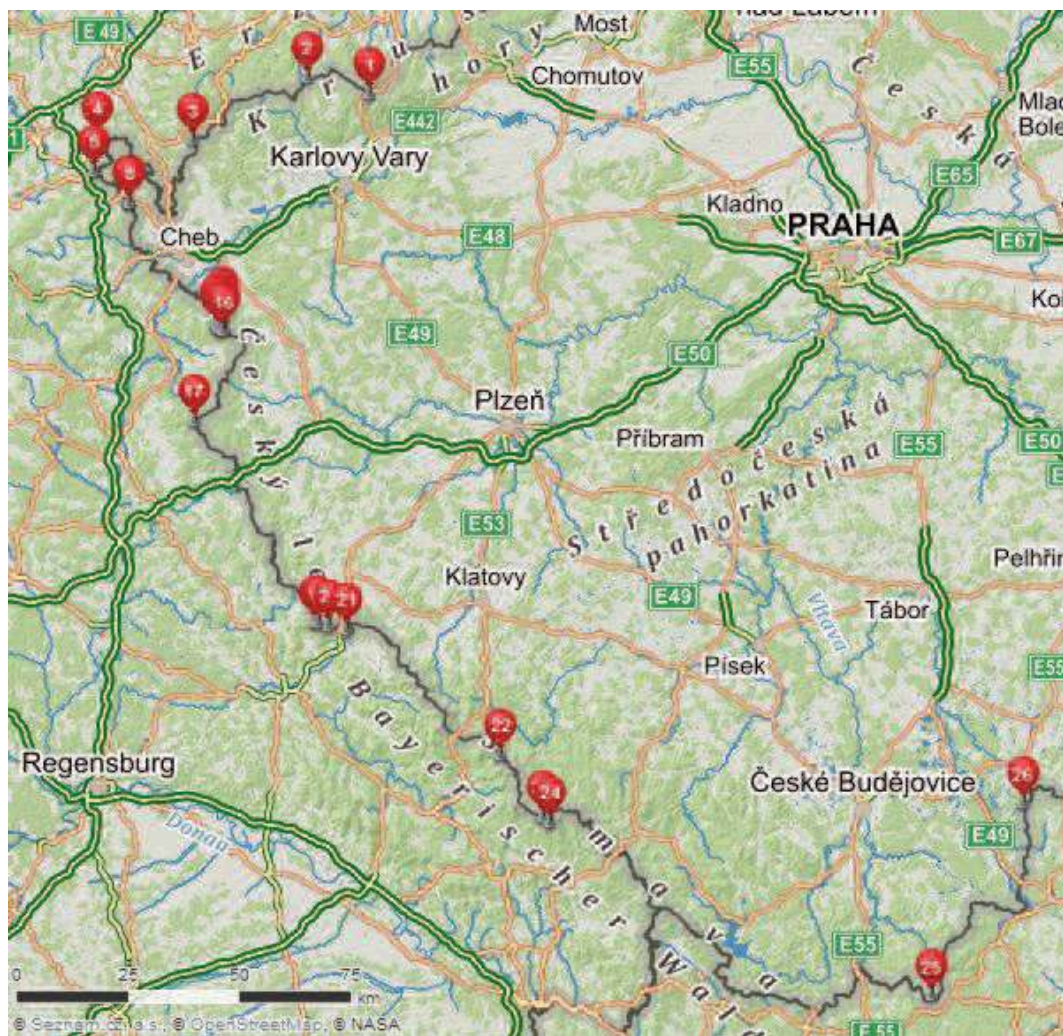
- [1] JAKUB MENŠÍK Z MENŠTEJNA: O mezích, hranicích, saudu a rozepři mezní. 1600.
- [2] Ottův slovník naučný, svazek XI. J. Otto, Praha, 1897, s. 754.
- [3] JELÍNEK E.: Hranice a hraniční mezníky v historii. Zeměměřický věstník 24, 1936, č.1, s. 11. [cit. 2017-04-15].
Dostupné z: http://archivnimapy.cuzk.cz/index_zemvest.html.
- [4] KRČMÁŘ O.: Českoslovenští zeměměřiči a stanovení státních hranic. Zeměměřický věstník 16, 1928, č.8, s. 197-212. [cit. 2017-04-15].
Dostupné z: http://archivnimapy.cuzk.cz/index_zemvest.html.
- [5] ŠMÍDA Z.: Příručka pohraniční turistikou. online, 2012. [cit. 2017-04-15].
Dostupné z: <http://www.statnihranice.cz/prirucka.pdf>.
- [6] Podrobný průběh státních hranic České republiky [online] © 2011-2017 [cit. 2017-04-20].
Dostupné z: <http://www.statnihranice.cz>.
- KADLEC Č. M.: Hry o hranice. autor, Chrást u Poříčan, 2001.
 - ŠMÍDA Z.: Vývoj českých státních hranic. Fortuna, Praha, 2016, ISBN 978-80-7373-131-1.
 - PROCHÁZKA Z.: Příběhy vepsané do kamene - Díl I. Nakladatelství Českého lesa, Domažlice, 2008, ISBN 978-80-86125-93-0.

Seznam příloh

- Přehledová mapa všech navštívených kamenů
- Vypracované evidenční listy pro navštívené kameny

1. Boží Dar	14. Mohelenská pláň 13
2. Potůčky	15. Mohelenská pláň 14
3. Juliusstein	16. Mohelenská pláň 15
4. Trojmezí	17. Křížový kámen
5. Nejzápadnější bod	18. Folmava 12
6. Nový Žďár 1718	19. Tři Znaky
7. Nový Žďár 1754	20. Folmava 16
8. Nový Žďár - křížový	21. Folmava 21
9. Napoleonský	22. Gsenget
10. Pod Dylení	23. Modrý sloup
11. Mohelenská pláň 11	24. Trojmezí pod Luzným
12. Mohelenská pláň 12	25. Pohoří na Šumavě
13. Mohelenská pláň 12-8	26. Staňkov.

Přehledová mapa všech navštívených kamenů



Evidenční listy

1. Boží Dar
 2. Potůčky
 3. Juliusstein
 4. Trojmezí
 5. Nejzápadnější bod
 6. Nový Žďár 1718
 7. Nový Žďár 1754
 8. Nový Žďár - křížový
 9. Napoleonský
 10. Pod Dylení
 11. Mohelenská pláň 11
 12. Mohelenská pláň 12
 13. Mohelenská pláň 12-8
 14. Mohelenská pláň 13
 15. Mohelenská pláň 14
 16. Mohelenská pláň 15
 17. Křížový kámen
 18. Folmava 12
 19. Tři Znaky
 20. Folmava 16
 21. Folmava 21
 22. Gsenget
 23. Modrý sloup
 24. Trojmezí pod Luzným
 25. Pohoří na Šumavě
 26. Staňkov
-

BOŽÍ DAR

rok osazení:	1729
současné hranice se státem:	Spolková republika Německo, Svobodný stát Sasko
katastrální území:	Jáchymov [kód: 656437]
stupeň zachování:	dobrý
erby:	Hauensteinské panství [a] Rakousko [b] Sasko-Polsko [c]
současné číslo hraničního kamene:	XVI 14-1
půdorys:	49 x 48 x 47 cm (trojúhelník)
výška:	128 cm
souřadnice S-JTSK	X = 841590,00 m Y = 992762,28 m Z = 1165,50 m.n.m.
Bpv	
datum návštěvy:	11. 5. 2016



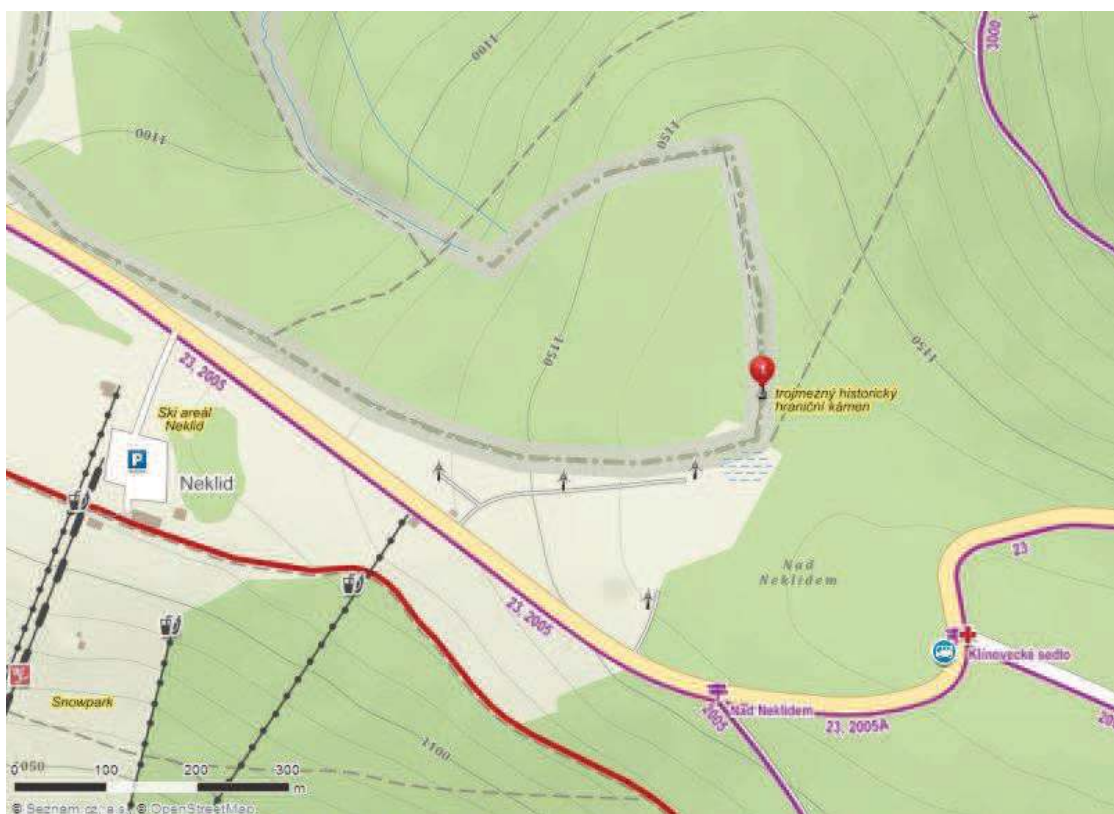
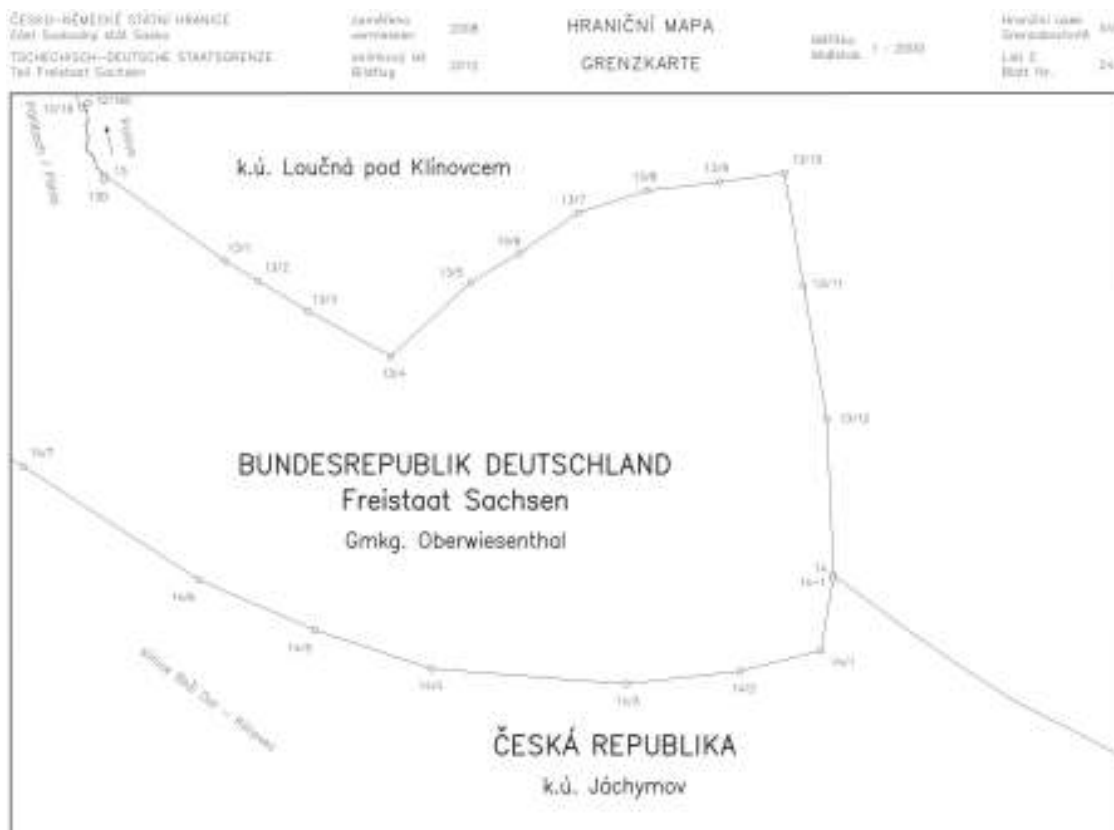
[a]



[b]



[c]



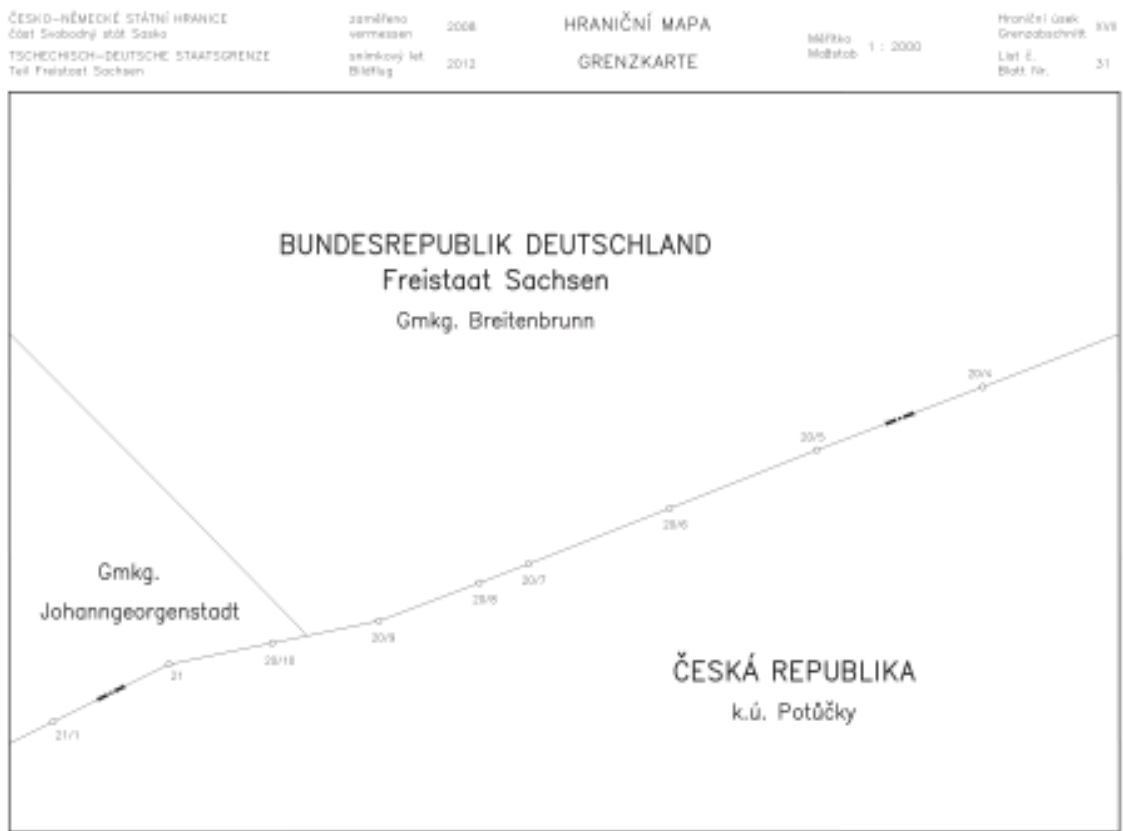
POTŮČKY

rok osazení:	1672
současné hranice se státem:	Spolková republika Německo, Svobodný stát Sasko
katastrální území:	Potůčky [kód: 726516]
stupeň zachování:	výborný
erby:	České království [a] Saské kurfiřtství [b]
současné číslo hraničního kamene:	XVII 21
půdorys:	39 x 29 cm
výška:	110 cm
souřadnice S-JTSK	X = 854744,85 m Y = 986982,50 m
Bpv	Z = 841,30 m.n.m.
datum návštěvy:	11. 5. 2016



[a]

[b]



JULIUSSTEIN

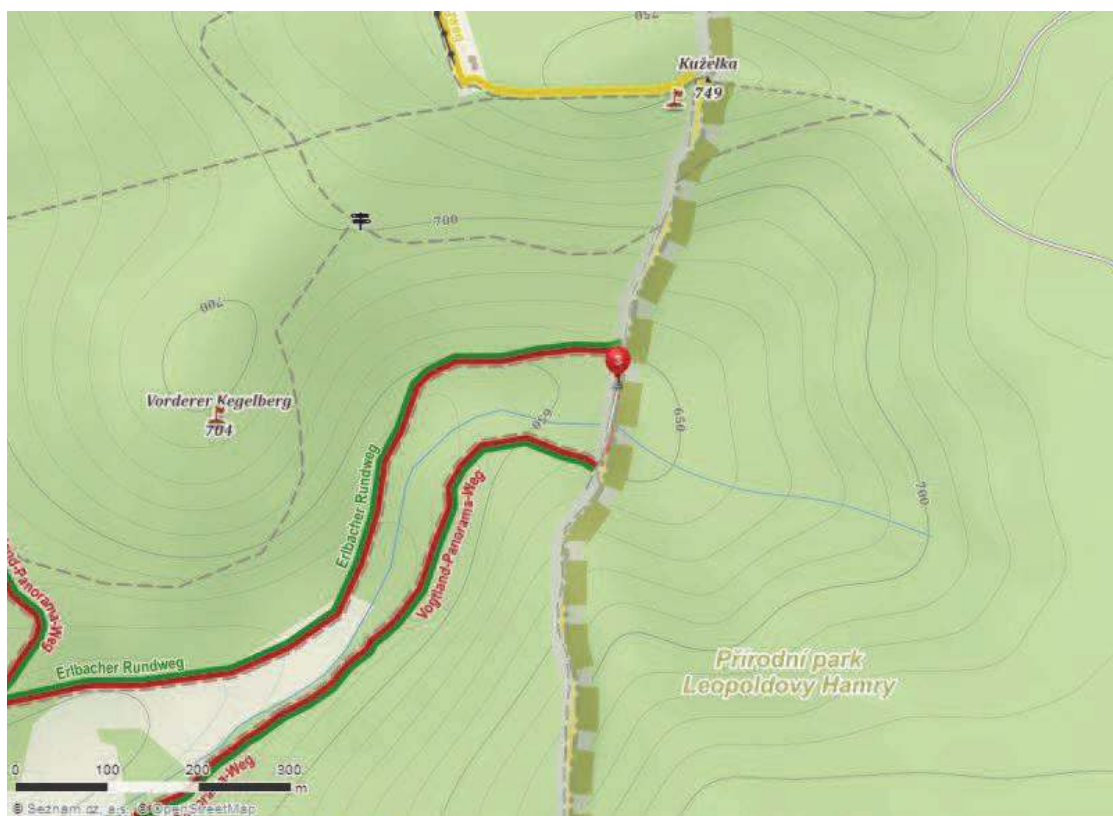
rok osazení:	1544
současné hranice se státem:	Spolková republika Německo, Svobodný stát Sasko
katastrální území:	Kámen u Kraslic [kód: 670383]
stupeň zachování:	ucházející
erby:	České království [a] Saské kurfiřtství [b]
současné číslo hraničního kamene:	není zaveden do současného dokumentárního díla
půdorys:	46 x 14 cm
výška:	94 cm
souřadnice S-JTSK	X = 881756,34 m Y = 996557,28 m
Bpv	Z = 656,25 m.n.m.
datum návštěvy:	17. 5. 2016



[a]



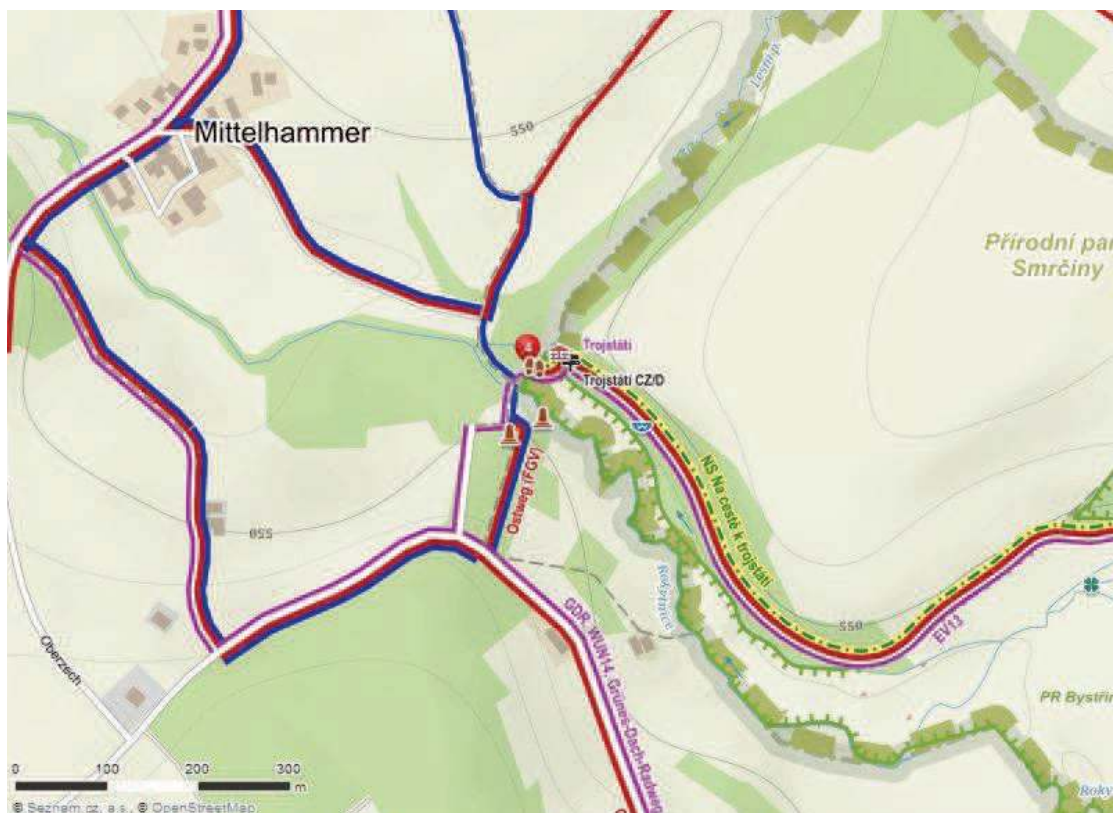
[b]



TROJMEZÍ

rok osazení:	1844
současné hranice se státem:	Spolková republika Německo, Svobodný stát Sasko Spolková republika Německo, Svobodný stát Bavorsko
katastrální území:	Trojmezí [kód: 647675]
stupeň zachování:	výborný
erby:	erby zde nejsou
současné číslo hraničního kamene:	XXIII 18 (Sasko) I 1 (Bavorsko)
půdorys:	38 x 30 cm
výška:	120 cm
souřadnice S-JTSK	X = 902627,34 m Y = 992521,06 m Z = 537,58 m.n.m.
	Bpv
datum návštěvy:	16. 9. 2016

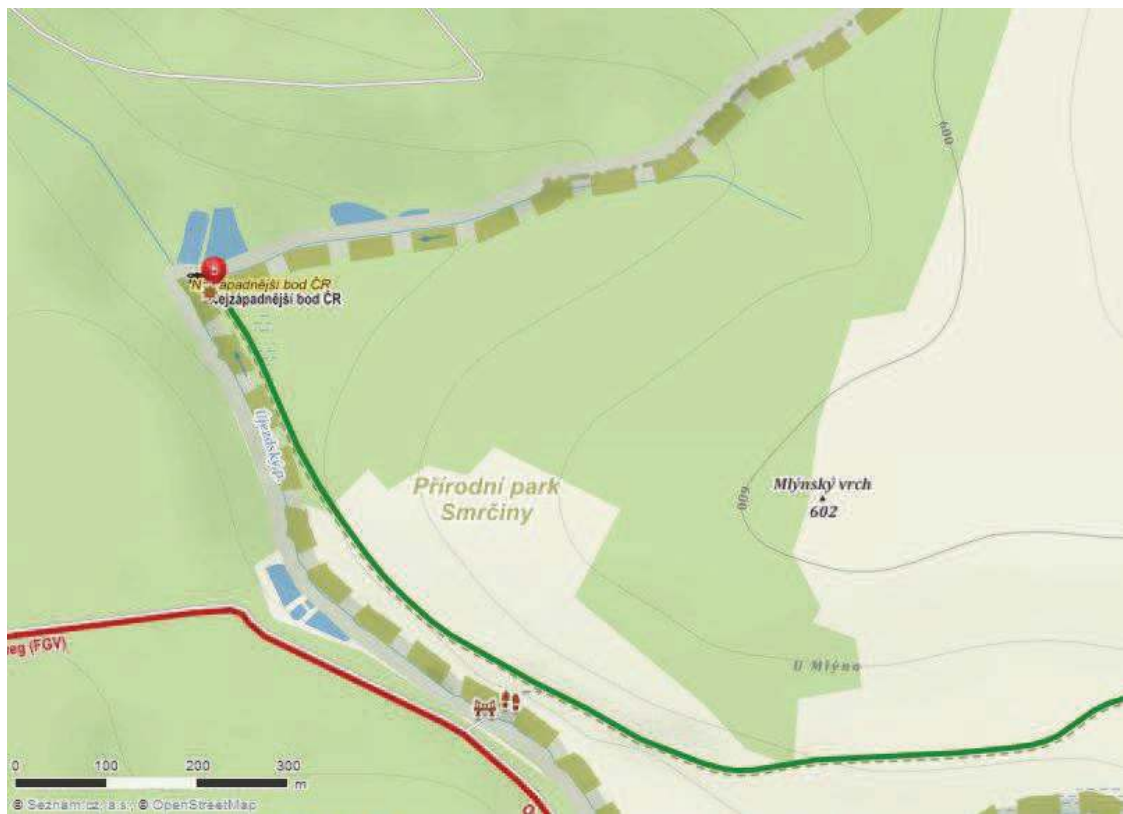




NEJZÁPADNĚJŠÍ BOD

rok osazení:	1844
současné hranice se státem:	Spolková republika Německo, Svobodný stát Bavorsko
katastrální území:	Újezd u Krásné[kód: 673374]
stupeň zachování:	výborný
erby:	erby zde nejsou
současné číslo hraničního kamene:	I 9 D
půdorys:	38 x 28 cm
výška:	108 cm
souřadnice S-JTSK	X = 904587,36 m Y = 999611,71 m Z = 560,53 m.n.m.
Bpv	
datum návštěvy:	16. 9. 2016





NOVÝ ŽĎÁR 1718

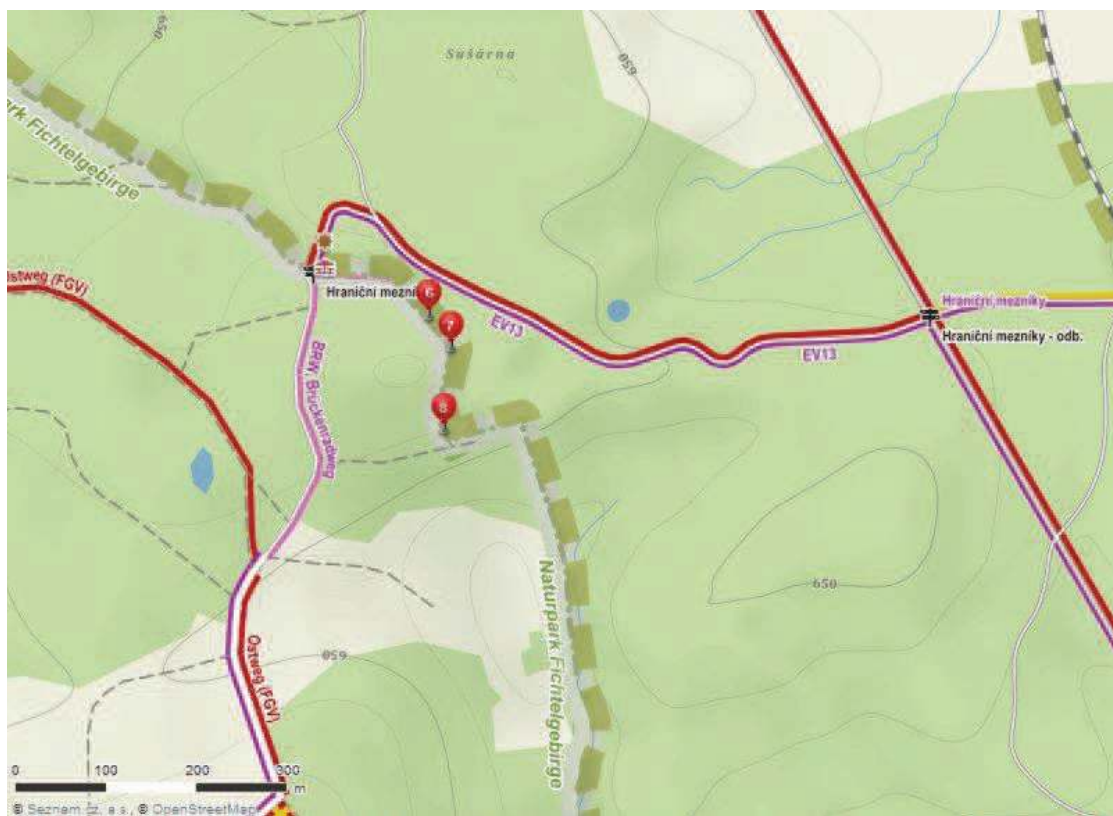
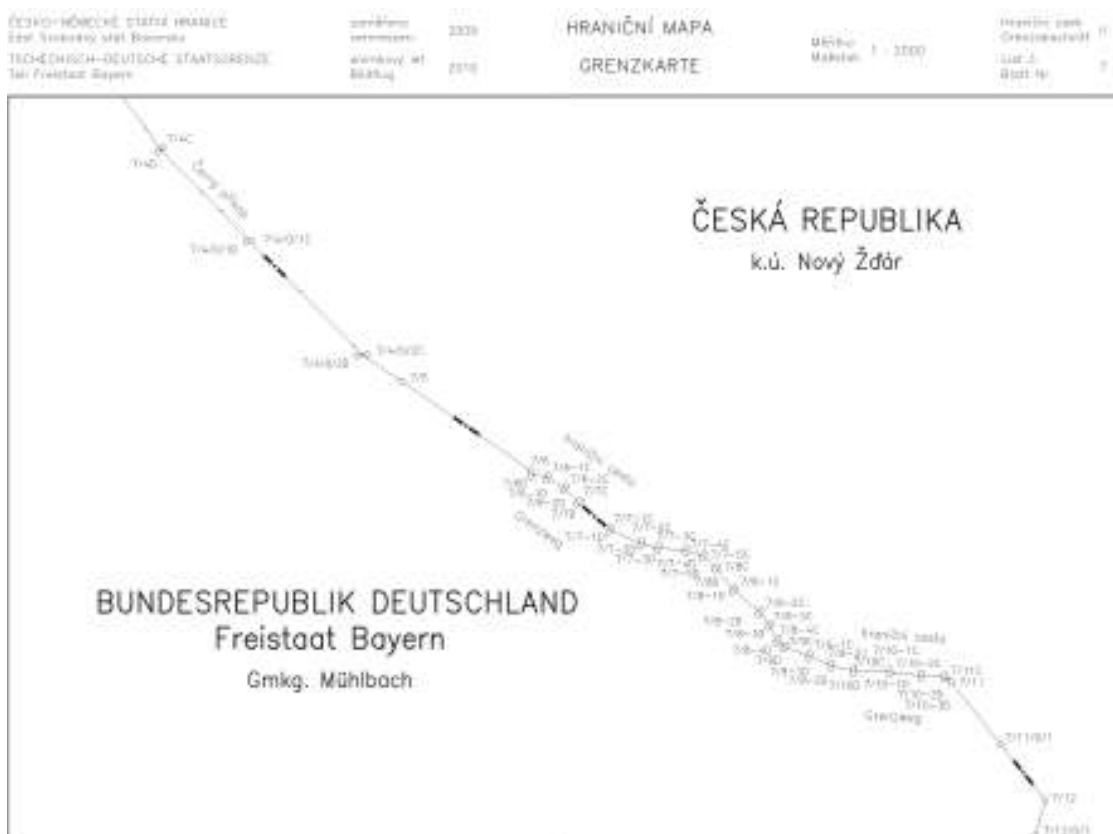
rok osazení:	1718
současné hranice se státem:	Spolková republika Německo, Svobodný stát Bavorsko
katastrální území:	Nový Žďár [kód: 698296]
stupeň zachování:	dobrý
erby:	rod Lindenfelsů [a] rod Zedwitzů [b]
současné číslo hraničního kamene:	II 7/9-2C
půdorys:	50 x 15 cm
výška:	75 cm
souřadnice S-JTSK	X = 898175,46 m Y = 1007720,30 m
Bpv	Z = 658,75 m.n.m.
datum návštěvy:	16. 9. 2016



[a]

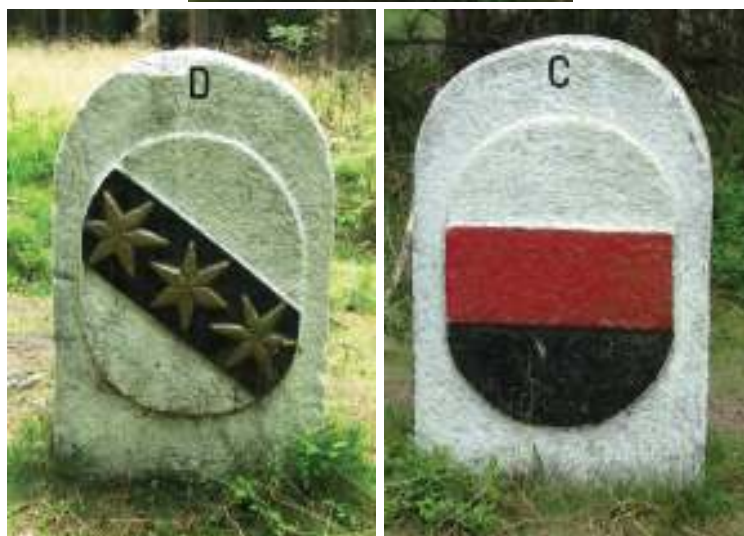


[b]



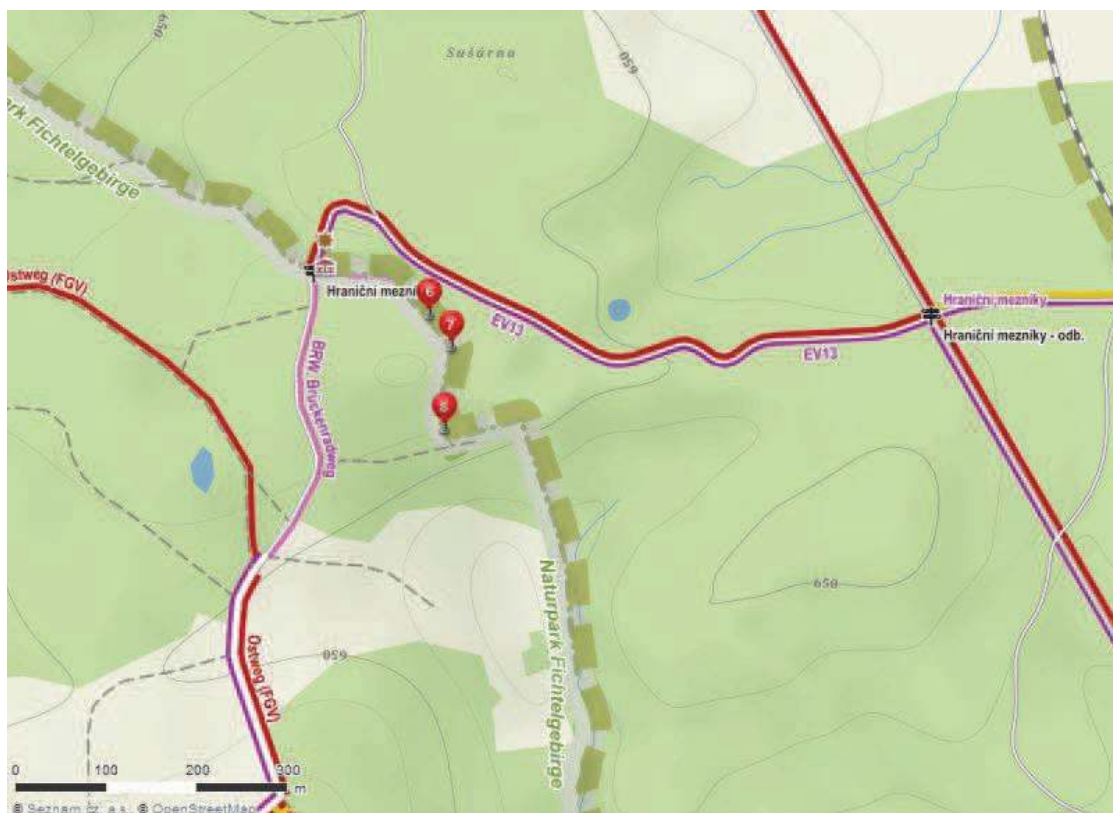
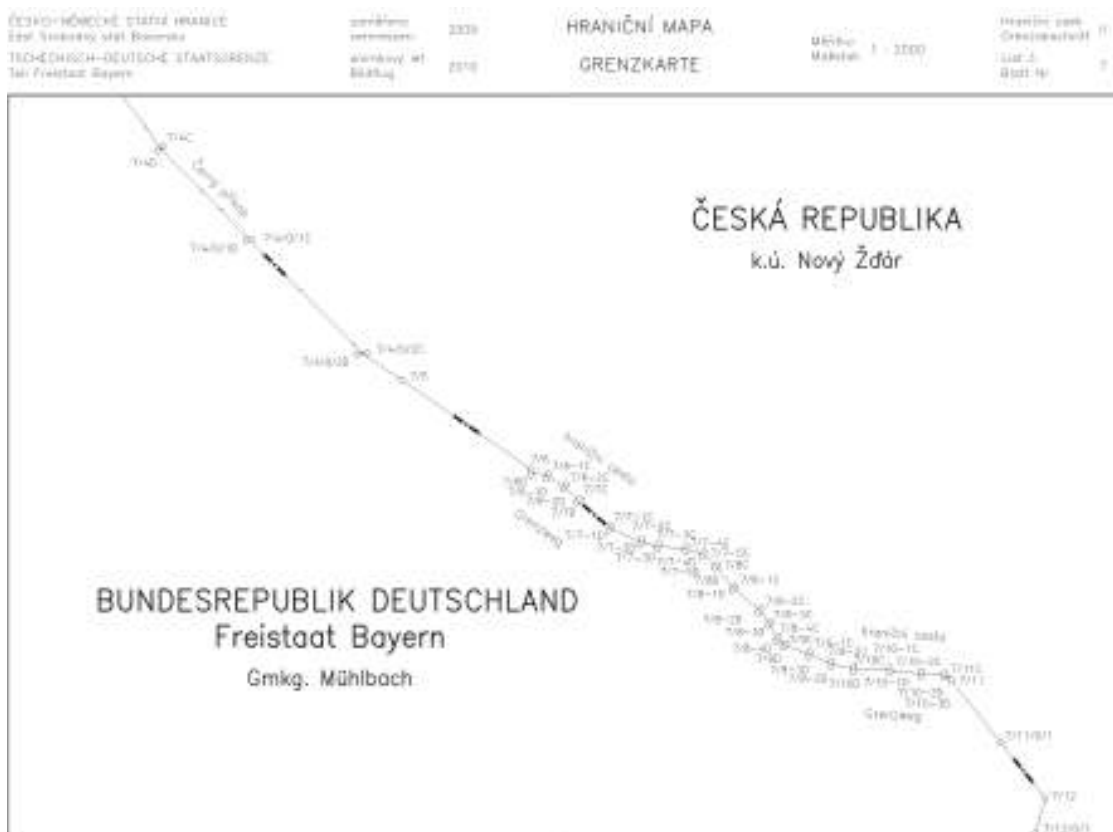
NOVÝ ŽĎÁR 1754

rok osazení:	1754
současné hranice se státem:	Spolková republika Německo, Svobodný stát Bavorsko
katastrální území:	Nový Žďár [kód: 698296]
stupeň zachování:	výborný
erby:	rod Lindenfelsů [a] rod Zedwitzů [b]
současné číslo hraničního kamene:	II 7/12-0/1
půdorys:	44 x 15 cm
výška:	74 cm
souřadnice S-JTSK	X = 898054,51 m Y = 1007853,30 m
Bpv	Z = 660,66 m.n.m.
datum návštěvy:	16. 9. 2016



[a]

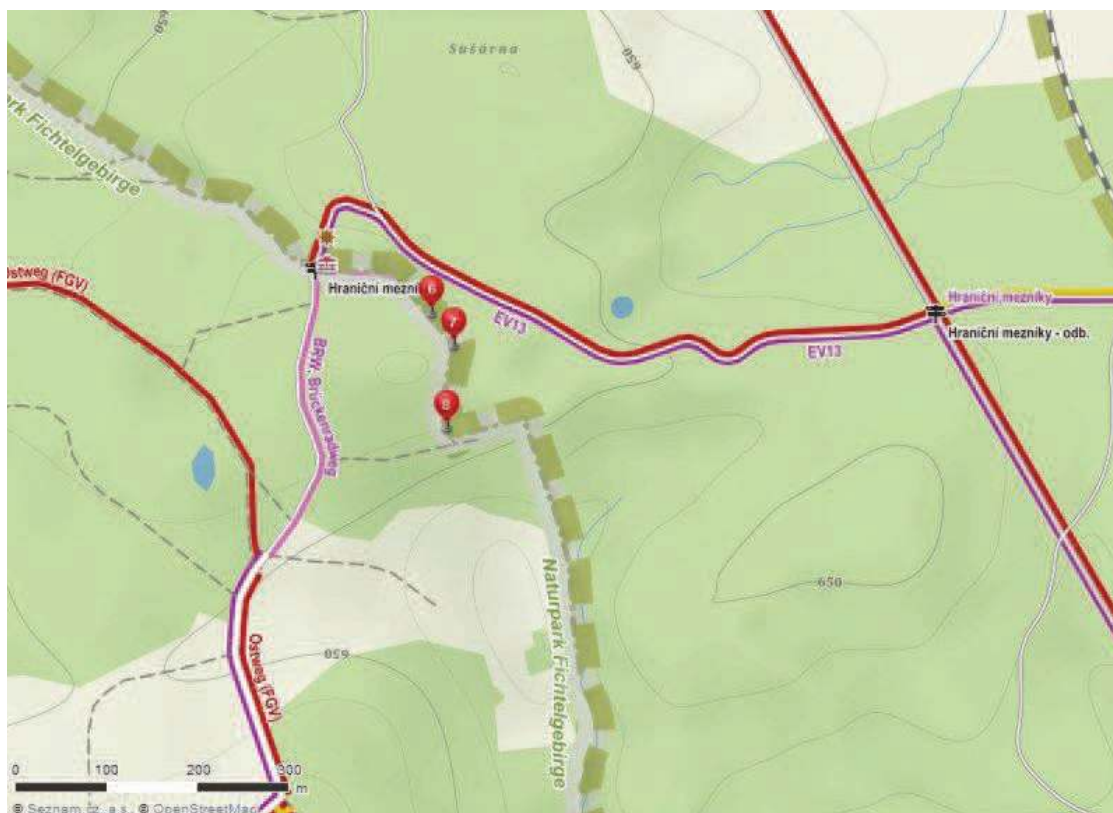
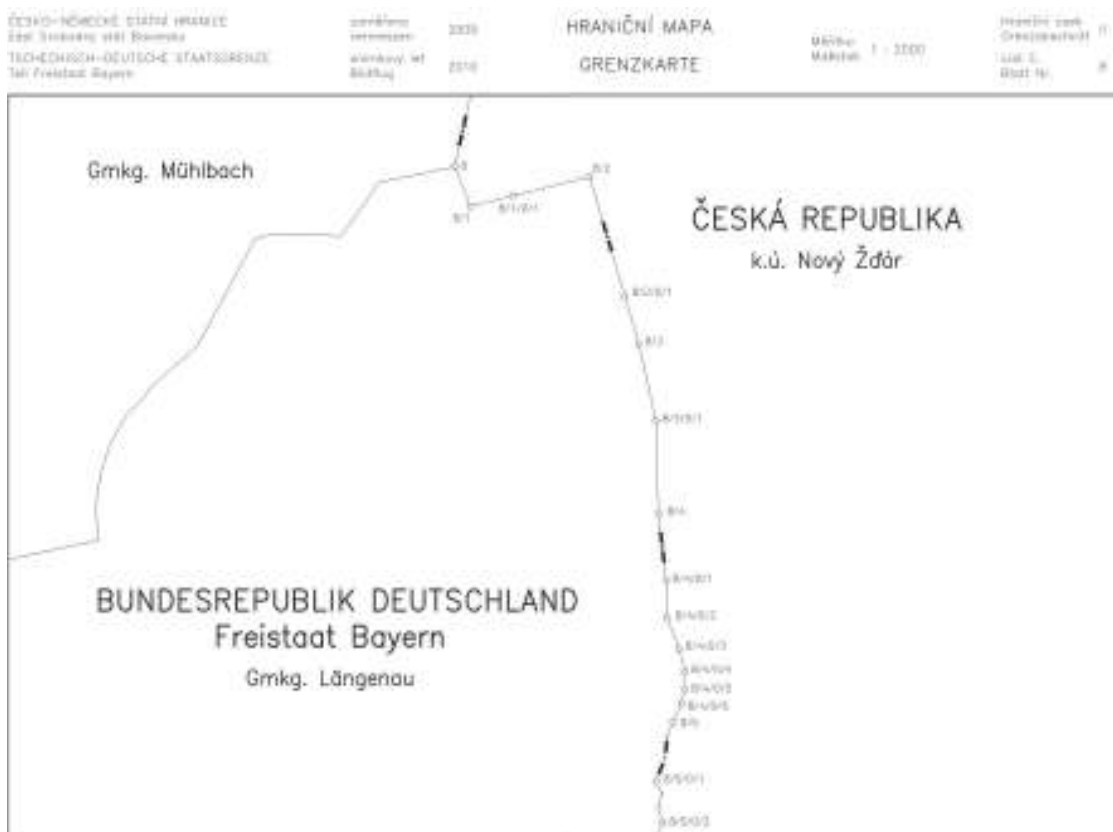
[b]



NOVÝ ŽDÁR - KŘÍŽOVÝ

rok osazení:	1844
současné hranice se státem:	Spolková republika Německo, Svobodný stát Bavorsko
katastrální území:	Nový Žďár [kód: 698296]
stupeň zachování:	ucházející
erby:	erby zde nejsou
současné číslo hraničního kamene:	II 8
půdorys:	25 x 25 cm
výška:	90 cm
souřadnice S-JTSK	X = 898072,16 m Y = 1007901,80 m Z = 658,45 m.n.m.
Bpv	
datum návštěvy:	16. 9. 2016

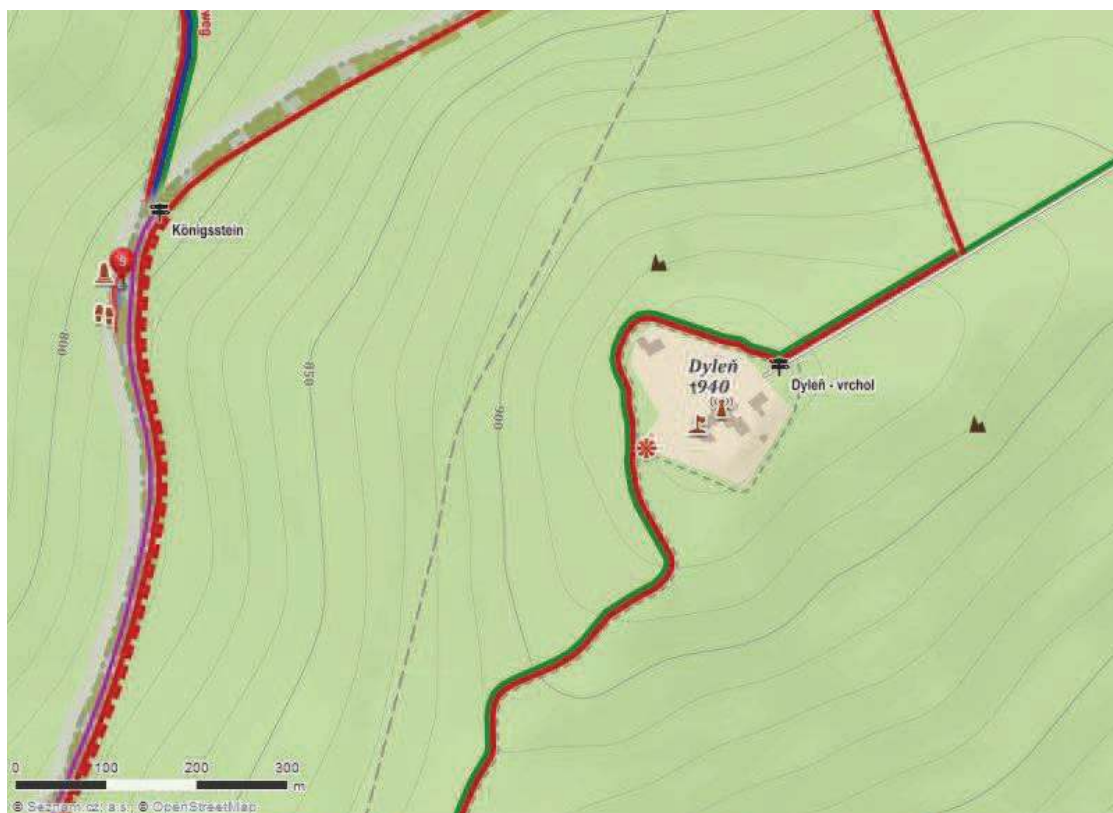
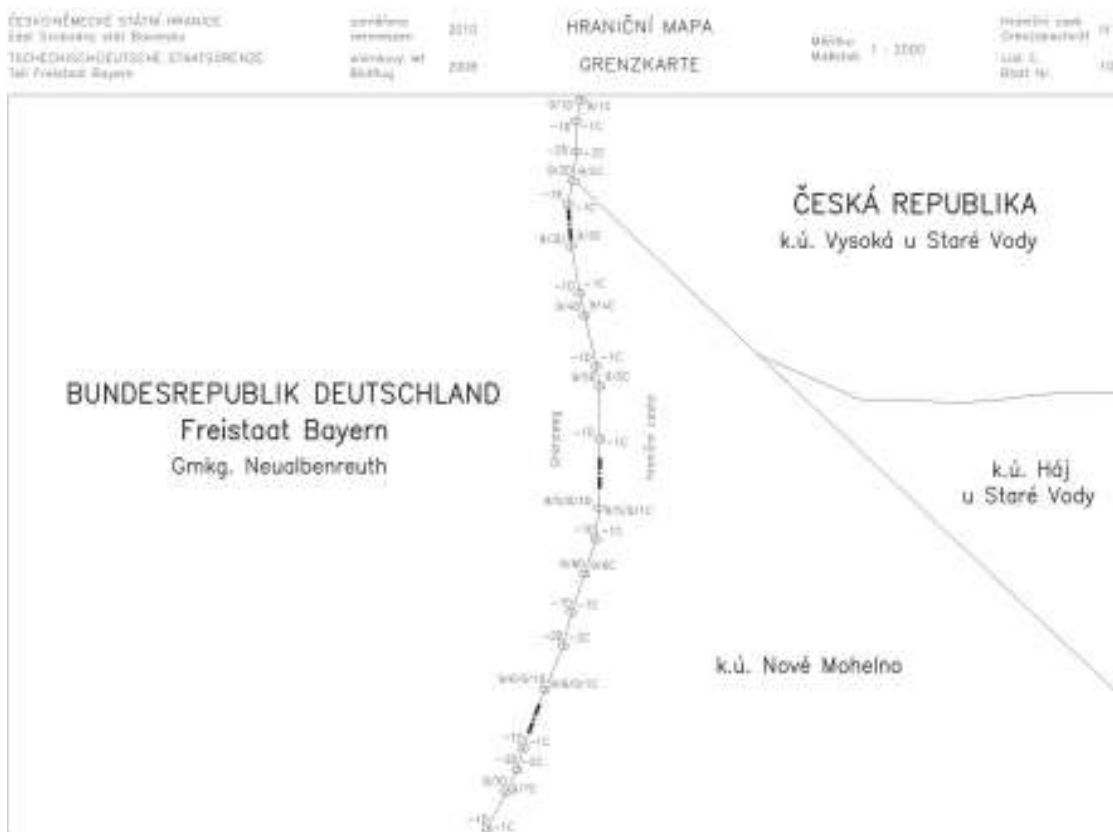




NAPOLEONSKÝ

rok osazení:	1739
současné hranice se státem:	Spolková republika Německo, Svobodný stát Bavorsko
katastrální území:	Nové Mohelno [kód: 754030] Vysoká u Staré Vody [kód: 754013]
stupeň zachování:	dobrý
erby:	erby zde nejsou
současné číslo hraničního kamene:	IV 9-2D
půdorys: výška:	Z důvodu velice nepravidelného tvaru kamene nebyl měřen žádný rozměr.
souřadnice S-JTSK Bpv	X = 881335,47 m Y = 1035469,67 m Z = 797,29 m.n.m.
datum návštěvy:	30. 8. 2016

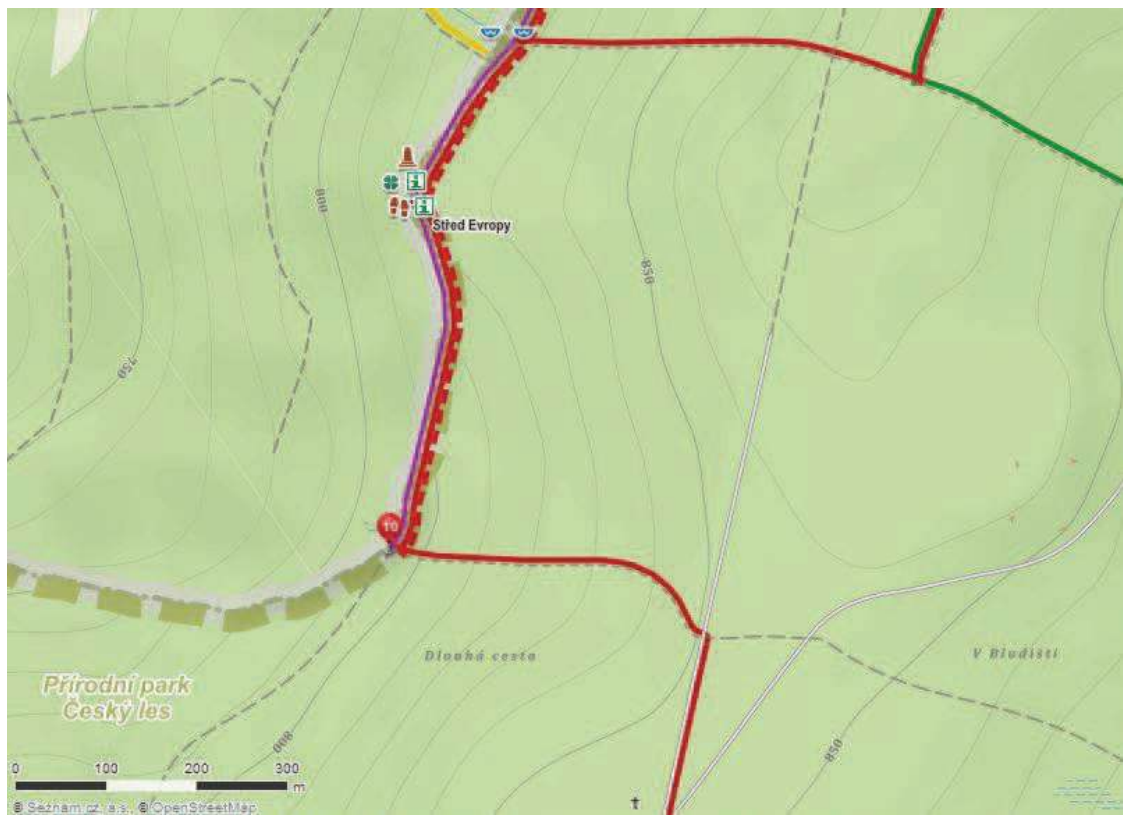
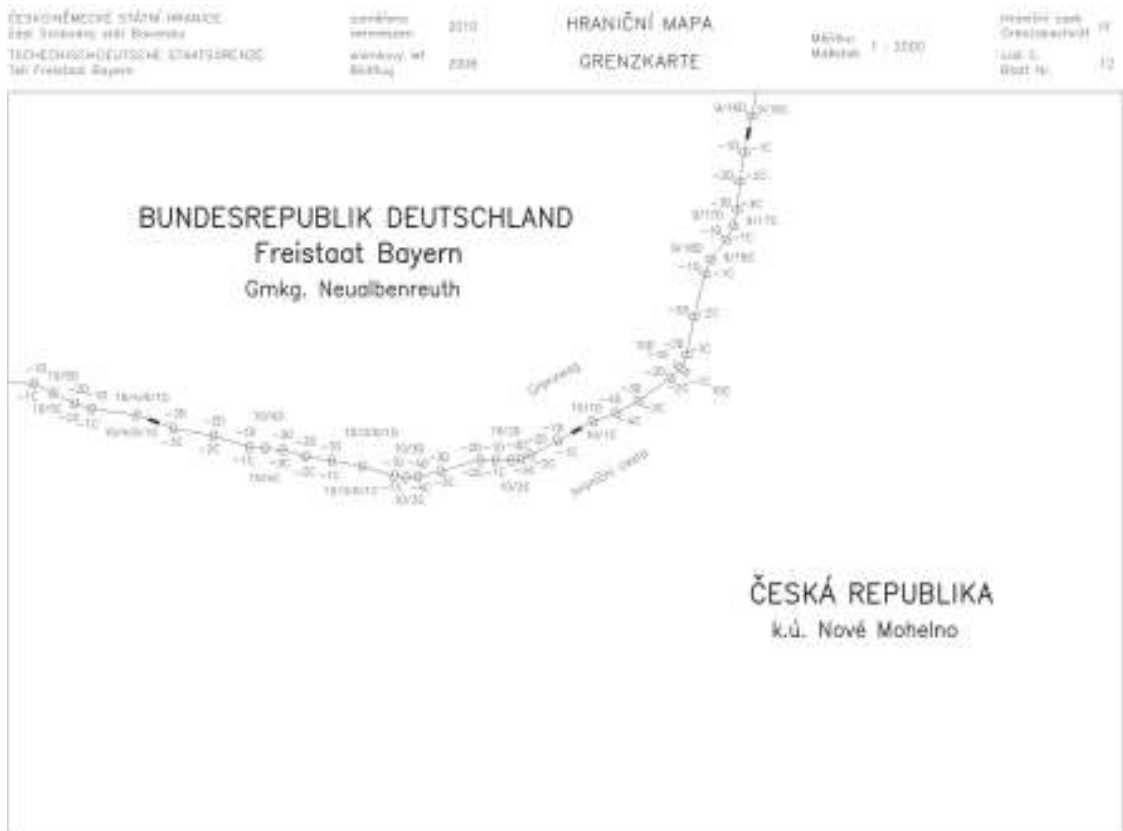




POD DYLENÍ

rok osazení:	1844
současné hranice se státem:	Spolková republika Německo, Svobodný stát Bavorsko
katastrální území:	Nové Mohelno [kód: 754030]
stupeň zachování:	dobrý
erby:	erby zde nejsou
současné číslo hraničního kamene:	IV 10
půdorys:	38 x 30 cm
výška:	110 cm
souřadnice S-JTSK	X = 881738,75 m
	Y = 1036558,09 m
Bpv	Z = 796,58 m.n.m.
datum návštěvy:	30. 8. 2016





MOHELENSKÁ PLÁŇ 11

rok osazení:	1774
současné hranice se státem:	Spolková republika Německo, Svobodný stát Bavorsko
katastrální území:	Nové Mohelno [kód: 754030]
stupeň zachování:	dobrý
erby:	České království [a] Falcké vévodství [b]
současné číslo hraničního kamene:	IV 11
půdorys:	44 x 28 cm
výška:	120 cm
souřadnice S-JTSK	X = 882753,52 m Y = 1036735,15 m
Bpv	Z = 743,63 m.n.m.
datum návštěvy:	30. 8. 2016



[a]



[b]



MOHELENSKÁ PLÁŇ 12

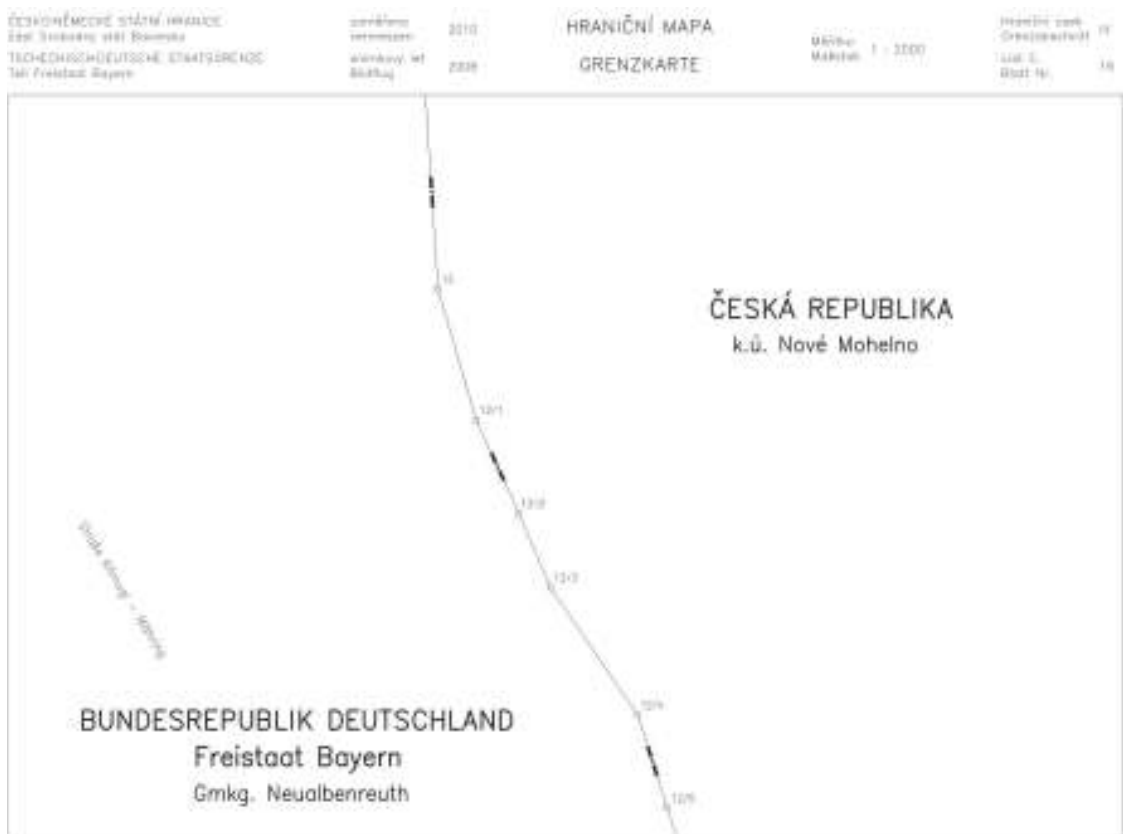
rok osazení:	1774
současné hranice se státem:	Spolková republika Německo, Svobodný stát Bavorsko
katastrální území:	Nové Mohelno [kód: 754030]
stupeň zachování:	dobry
erby:	České království [a] Falcké vévodství [b]
současné číslo hraničního kamene:	IV 12
půdorys:	44 x 23 cm
výška:	119 cm
souřadnice S-JTSK	X = 883421,47 m Y = 1037723,12 m
Bpv	Z = 723,43 m.n.m.
datum návštěvy:	30. 8. 2016



[a]



[b]



MOHELENSKÁ PLÁŇ 12-8

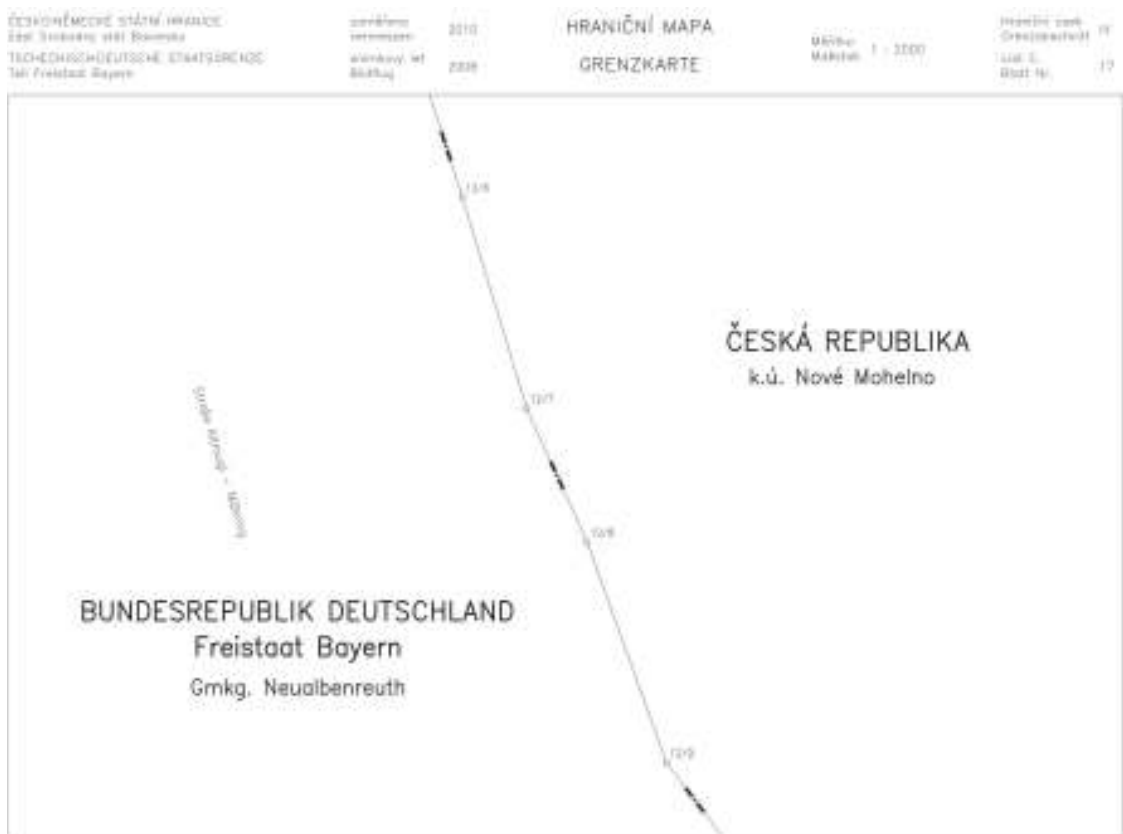
rok osazení:	1774
současné hranice se státem:	Spolková republika Německo, Svobodný stát Bavorsko
katastrální území:	Nové Mohelno [kód: 754030]
stupeň zachování:	dobrý
erby:	České království [a] Falcké vévodství [b]
současné číslo hraničního kamene:	IV 12-8
půdorys:	43 x 28 cm
výška:	105 cm
souřadnice S-JTSK	X = 883243,69 m Y = 1038422,38 m
Bpv	Z = 712,88 m.n.m.
datum návštěvy:	30. 8. 2016



[a]



[b]



MOHELENSKÁ PLÁŇ 13

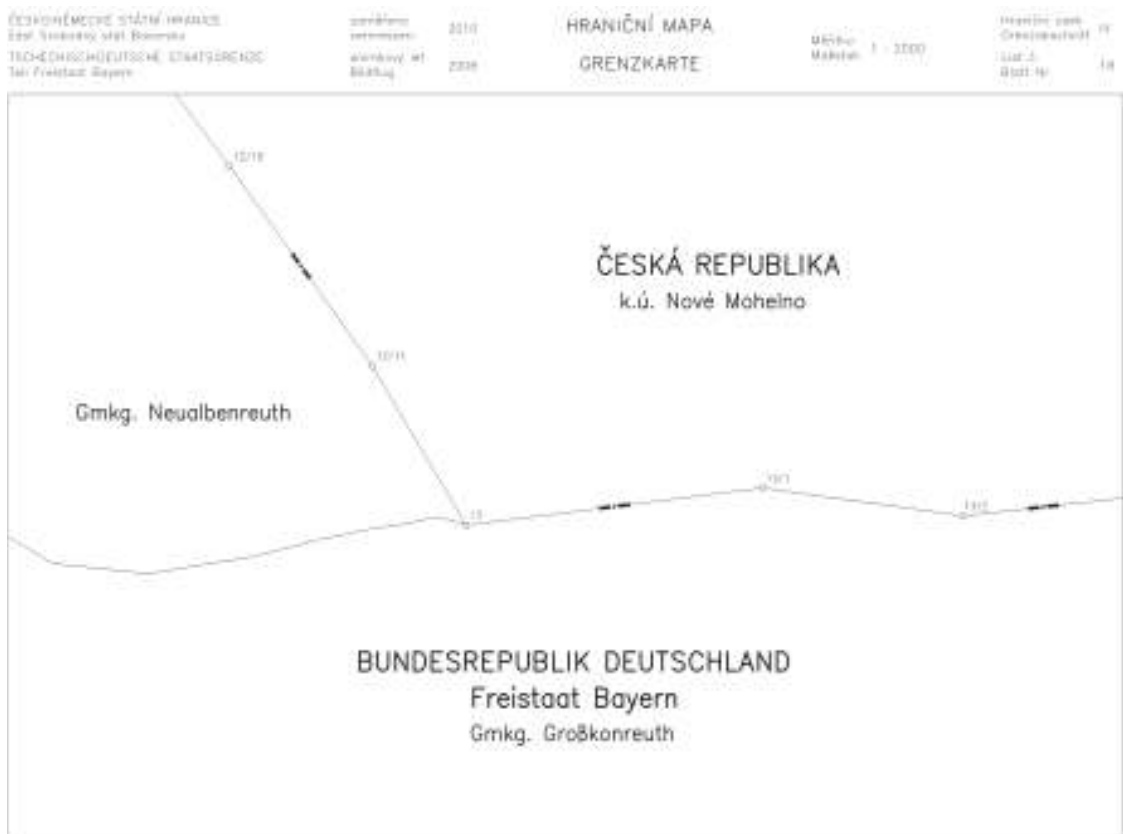
rok osazení:	1774
současné hranice se státem:	Spolková republika Německo, Svobodný stát Bavorsko
katastrální území:	Nové Mohelno [kód: 754030]
stupeň zachování:	dobrý
erby:	České království [a] Falcké vévodství [b]
současné číslo hraničního kamene:	IV 13
půdorys: výška:	Rozměry ani výšku bohužel nebylo možné změřit z důvodu ochranného vodního pásma, ve kterém se kámen nachází.
souřadnice S-JTSK Bpv	Stejně důvody jako v případě měření rozměrů.
datum návštěvy:	30. 8. 2016



[a]



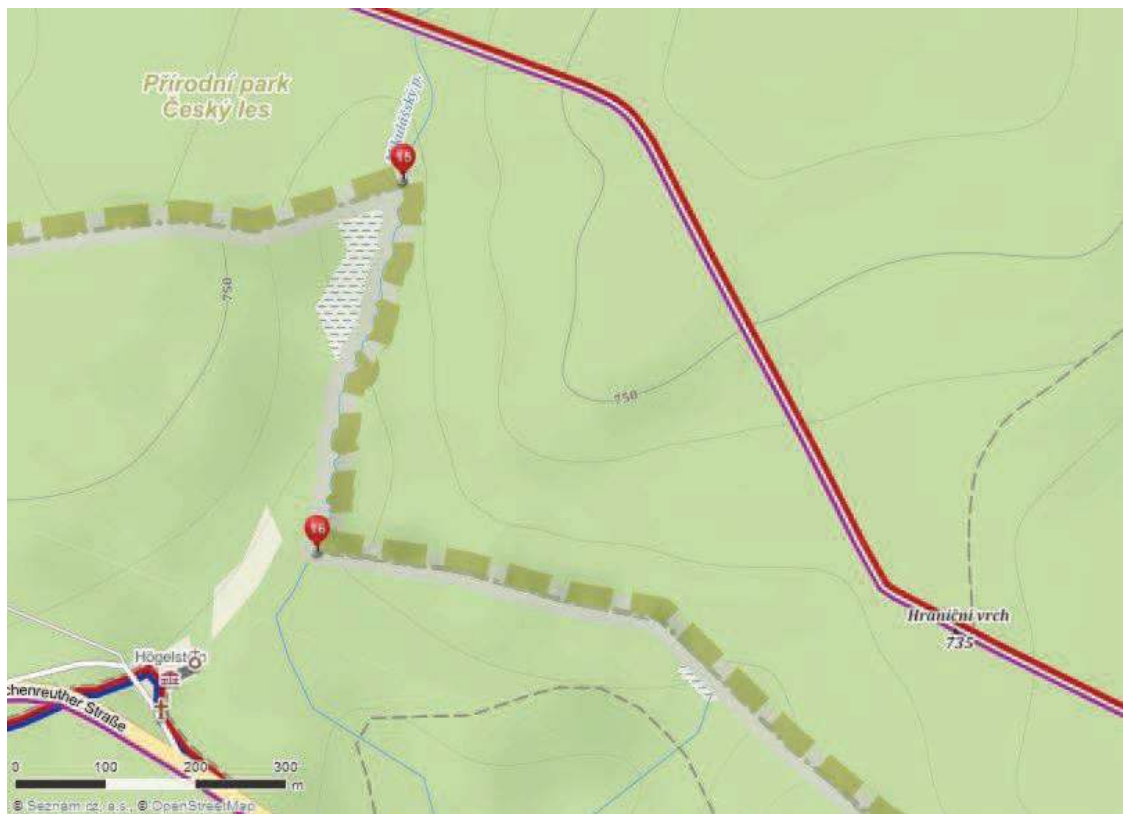
[b]



MOHELENSKÁ PLÁŇ 14

rok osazení:	1774
současné hranice se státem:	Spolková republika Německo, Svobodný stát Bavorsko
katastrální území:	Nové Mohelno [kód: 754030]
stupeň zachování:	dobrý
erby:	České království Falcké vévodství
současné číslo hraničního kamene:	IV 14
půdorys:	43 x 28 cm
výška:	100 (96) cm
souřadnice S-JTSK	X = 881869,39 m Y = 1038992,37 m
Bpv	Z = 727,33 m.n.m.
datum návštěvy:	30. 8. 2016





MOHELENSKÁ PLÁŇ 15

rok osazení: 1774
současné hranice se státem: Spolková republika Německo, Svobodný stát Bavorsko
katastrální území: Nové Mohelno [kód: 754030]
stupeň zachování: dobrý

erby: České království
Falcké vévodství

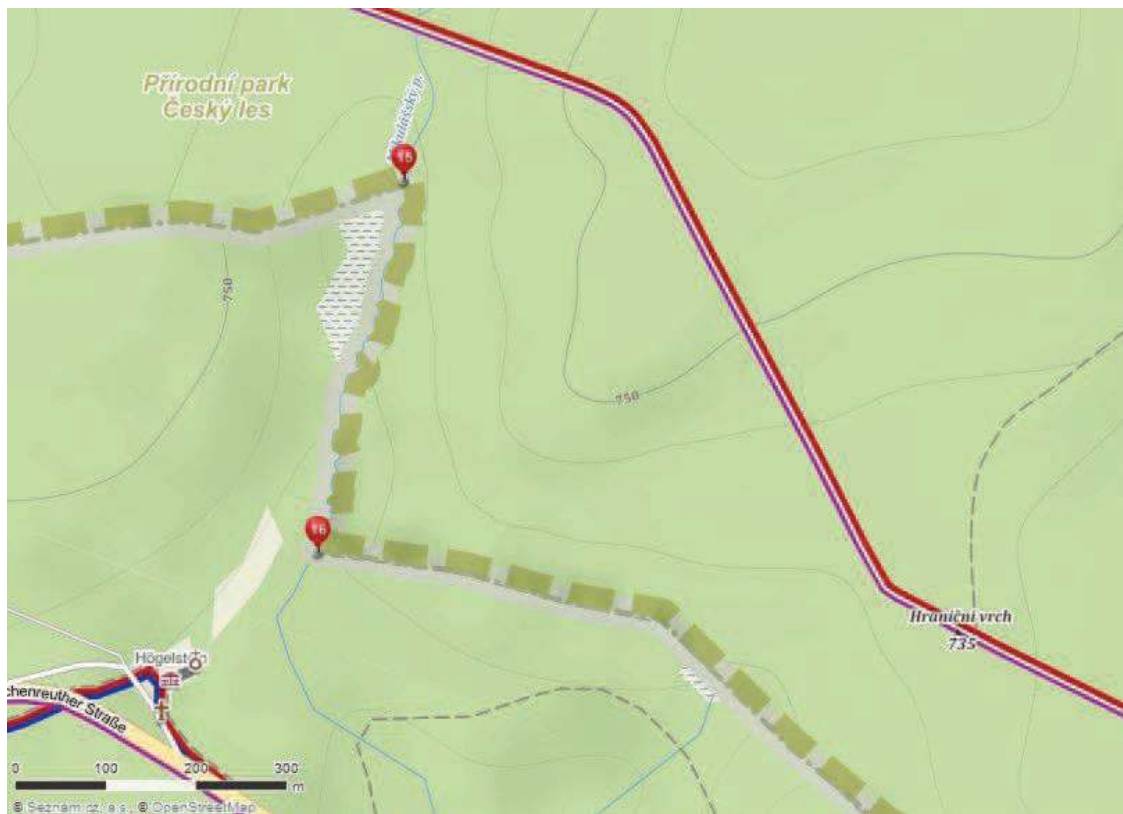
současné číslo hraničního kamene: IV 15

půdorys: 41 x 28 cm a 45 x 29 cm
výška: 104 cm a 92 cm

souřadnice S-JTSK X = 882024,72 m
Y = 1039375,26 m
Bpv Z = 713,96 m.n.m.

datum návštěvy: 30. 8. 2016





KŘÍŽOVÝ KÁMEN

rok osazení:	nepodařilo se mi zjistit	
současné hranice se státem:	Spolková republika Německo, Svobodný stát Bavorsko	
katastrální území:	Pavlův Studenec 1 [kód: 680079]	
stupeň zachování:	dobrý	
erby:	erby zde nejsou	
současné číslo hraničního kamene:	V 12-6 D	
půdorys:	současný znak:	20 x 20 cm
výška:		32 cm
	kříž:	85 x 57 cm
	výška kamene:	132 cm
souřadnice S-JTSK		X = 891827,36 m
		Y = 1057972,45 m
Bpv		Z = 848,12 m.n.m.
datum návštěvy:	29. 8. 2016	





FOLMAVA 12

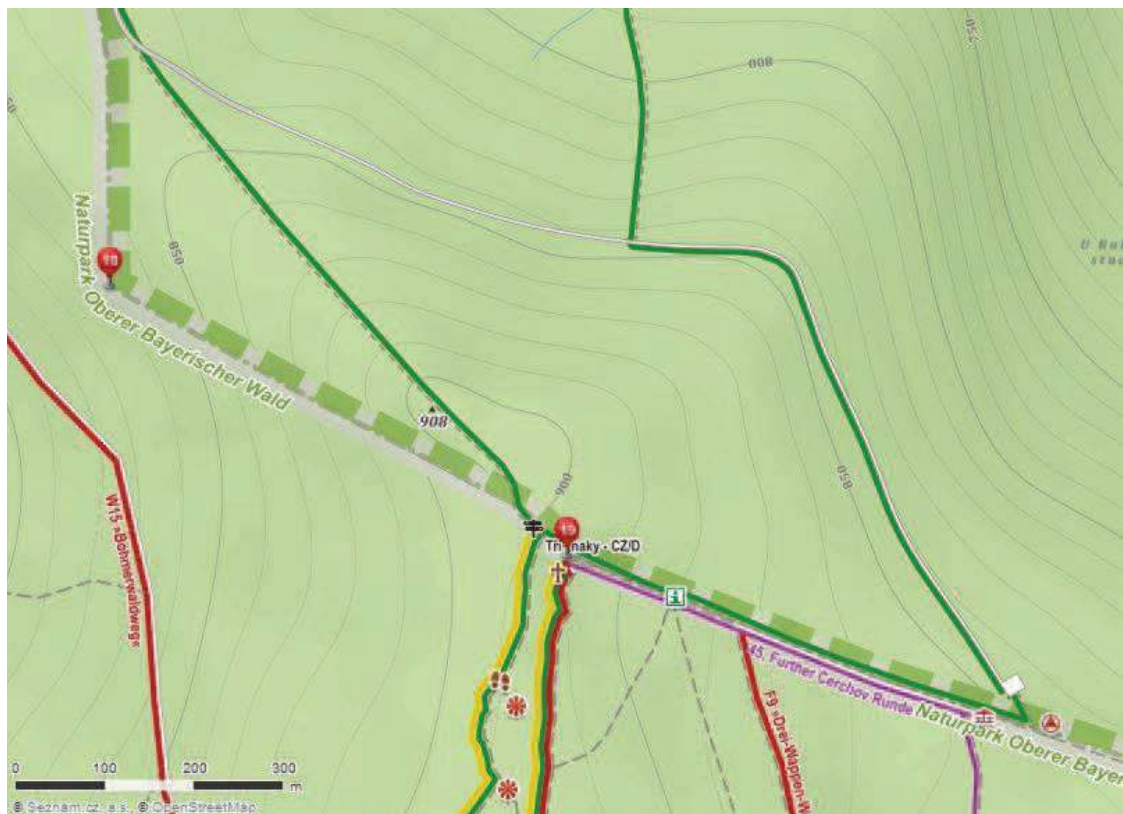
rok osazení:	1766
současné hranice se státem:	Spolková republika Německo, Svobodný stát Bavorsko
katastrální území:	Dolní Folmava [kód: 634557]
stupeň zachování:	dobrý
erby:	České království [a] Falcké vévodství [b]
současné číslo hraničního kamene:	VIII 12
půdorys:	38 x 26 cm
výška:	113 cm
souřadnice S-JTSK	X = 872063,58 m Y = 1106903,44 m Z = 836,24 m.n.m.
	Bpv
datum návštěvy:	1. 9. 2016



[a]



[b]



TŘI ZNAKY

rok osazení:	1766
současné hranice se státem:	Spolková republika Německo, Svobodný stát Bavorsko
katastrální území:	Dolní Folmava [kód: 634557]
stupeň zachování:	dobrý
erby:	Bavorské kurfiřtství České království Falcké vévodství
současné číslo hraničního kamene:	není zaveden do současného dokumentárního díla
šířka:	75 cm
výška:	35 cm
souřadnice S-JTSK	X = 871603,03 m Y = 1107280,62 m Z = 896,12 m.n.m.
Bpv	
datum návštěvy:	1. 9. 2016





FOLMAVA 16

rok osazení:	1766
současné hranice se státem:	Spolková republika Německo, Svobodný stát Bavorsko
katastrální území:	Dolní Folmava [kód: 634557]
stupeň zachování:	dobrý
erby:	České království [a] Bavorské kurfiřtství [b]
současné číslo hraničního kamene:	VIII 16
půdorys:	35 x 24 cm
výška:	75 cm
souřadnice S-JTSK	X = 869016,34 m Y = 1108184,54 m Z = 501,77 m.n.m.
	Bpv
datum návštěvy:	1. 9. 2016



[a]



[b]



FOLMAVA 21

rok osazení:	1766
současné hranice se státem:	Spolková republika Německo, Svobodný stát Bavorsko
katastrální území:	Dolní Folmava [kód: 634557]
stupeň zachování:	dobrý
erby:	České království [a] Bavorské kurfiřtství [b]
současné číslo hraničního kamene:	VIII 21
půdorys:	43 x 29 cm
výška:	88 cm
souřadnice S-JTSK	X = 865289,49 m Y = 1109749,01 m Z = 485,61 m.n.m.
	Bpv
datum návštěvy:	1. 9. 2016



[a]



[b]

GSENGET

rok osazení: 1772
současné hranice se státem: Spolková republika Německo, Svobodný stát Bavorsko
katastrální území: Prášily [kód: 627054]
stupeň zachování: dobrý

erby: České království [a]
Bavorské kurfiřtství [b]

současné číslo hraničního kamene: X 12-0/1

půdorys: 51 x 14 cm
výška: 77 cm

souřadnice S-JTSK X = 835223,95 m
Y = 1143013,57 m
Bpv Z = 970,79 m.n.m.

datum návštěvy: 19. 9. 2016



[a]

[b]



MODRÝ SLOUP

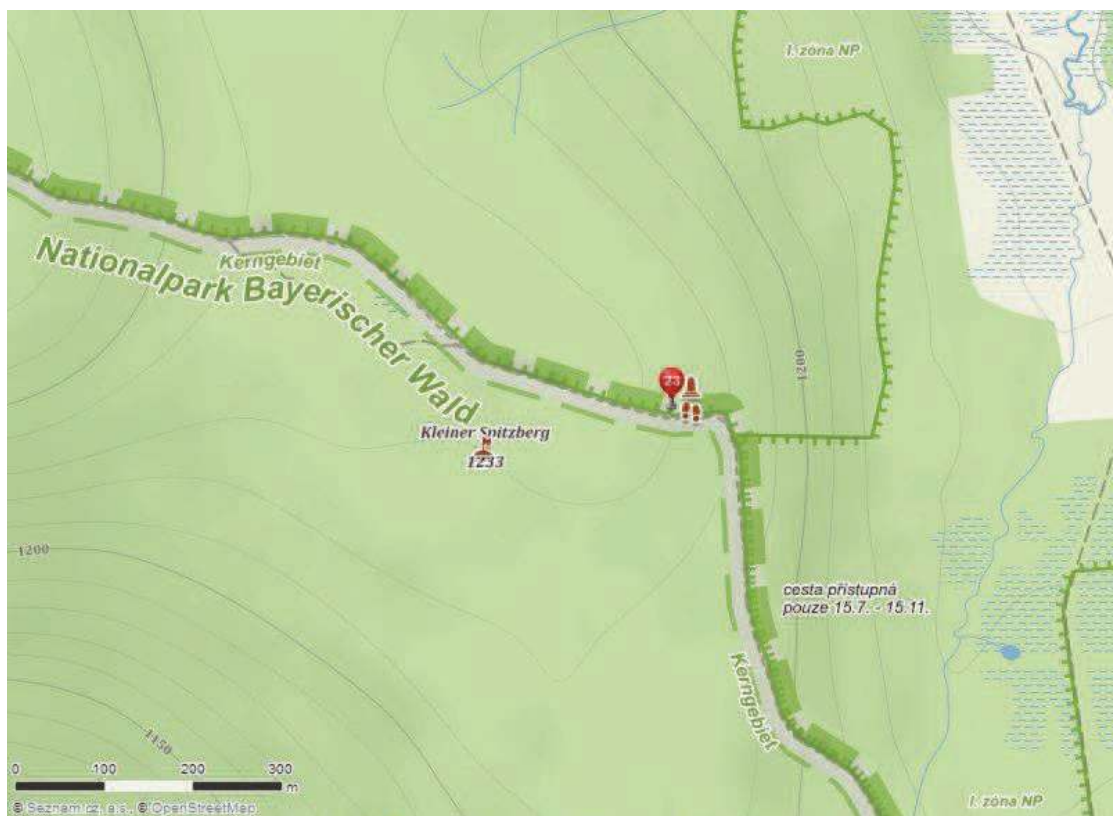
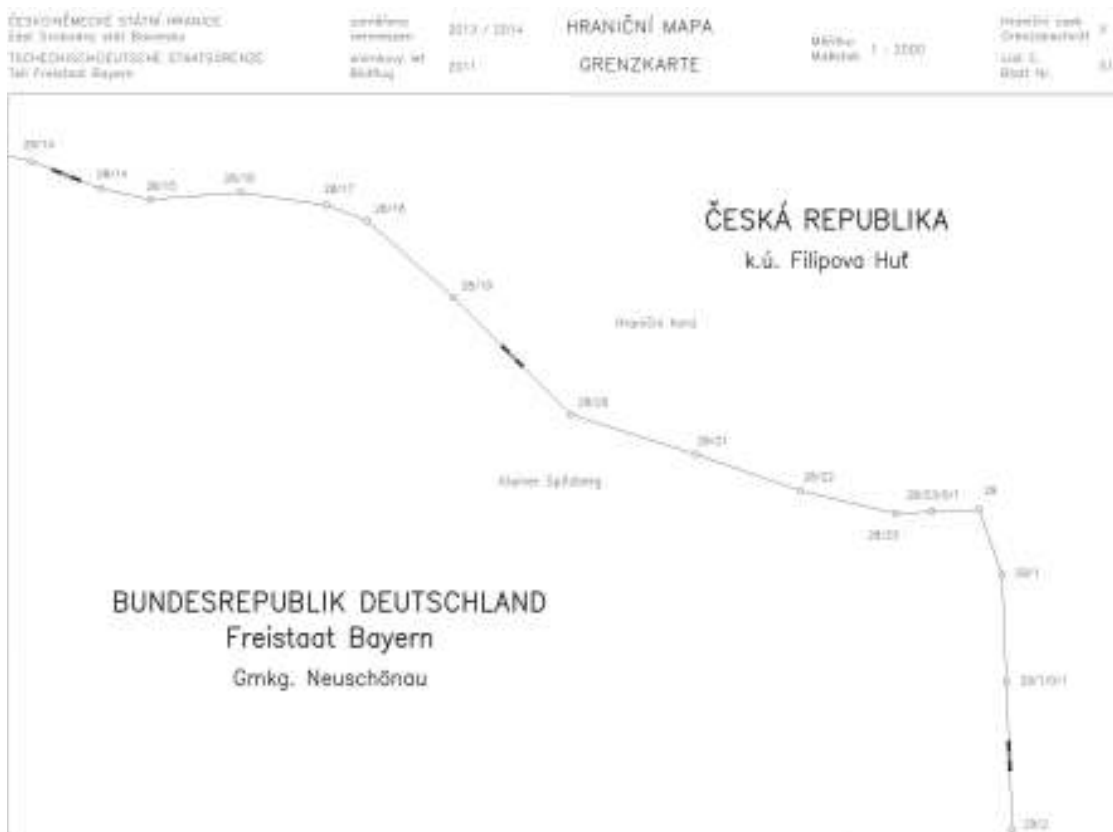
rok osazení:	1772
současné hranice se státem:	Spolková republika Německo, Svobodný stát Bavorsko
katastrální území:	Filipova Huť [kód: 697851]
stupeň zachování:	dobry
erby:	České království [a] Bavorské kurfiřtství [b]
současné číslo hraničního kamene:	X 28/23/0/1
půdorys:	51 x 26 x 46 x 16 cm
výška:	93 cm
souřadnice S-JTSK	X = 828052,86 m Y = 1158394,99 m
Bpv	Z = 1226,37 m.n.m.
datum návštěvy:	20. 9. 2016



[a]



[b]



TROJMEZÍ POD LUZNÝM

rok osazení: 1772
současné hranice se státem: Spolková republika Německo, Svobodný stát Bavorsko
katastrální území: Filipova Huť [kód: 697851]
stupeň zachování: dobrý

erby: České království [a]
Bavorské kurfiřtství [b]
Pasovské biskupské knížectví [c]
(biskup Johann Philipp, hrabě z Lembergu)

současné číslo hraničního kamene: X 30/18/0/1

půdorys: 33 x 40 x 36 x 16 cm
výška: 135 cm

souřadnice S-JTSK X = 826376,38 m
Y = 1159681,31 m
Bpv Z = 1299,73 m.n.m.

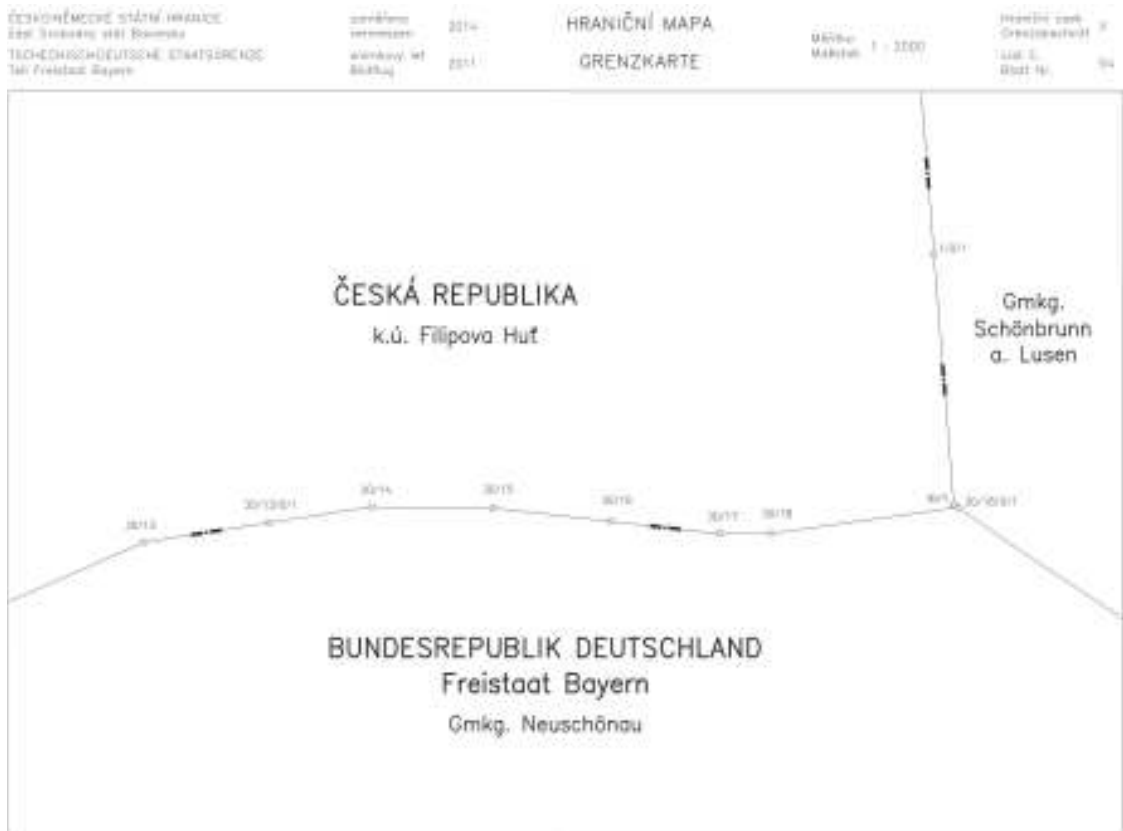
datum návštěvy: 20. 9. 2016



[a]

[b]

[c]



POHOŘÍ NA ŠUMAVĚ

rok osazení:	1661
současné hranice se státem:	Rakousko
katastrální území:	Pohoří na Šumavě [kód: 724807]
stupeň zachování:	dobrý
erby:	České království [a] Dolní Rakousko [b] Horní Rakousko [c]
současné číslo hraničního kamene:	není zaveden do současného dokumentárního díla
půdorys:	podstavec 54 x 54 cm (čtverec) válec ve středu obvod 105 cm (kruh) horní část se znaky 82 x 82 x 82 cm (rovnostranný trojúhelník)
výška:	266 cm
souřadnice S-JTSK	X = 745843,24 m Y = 1211331,74 m Z = 984,53 m.n.m.
Bpv	
datum návštěvy:	8. 7. 2016



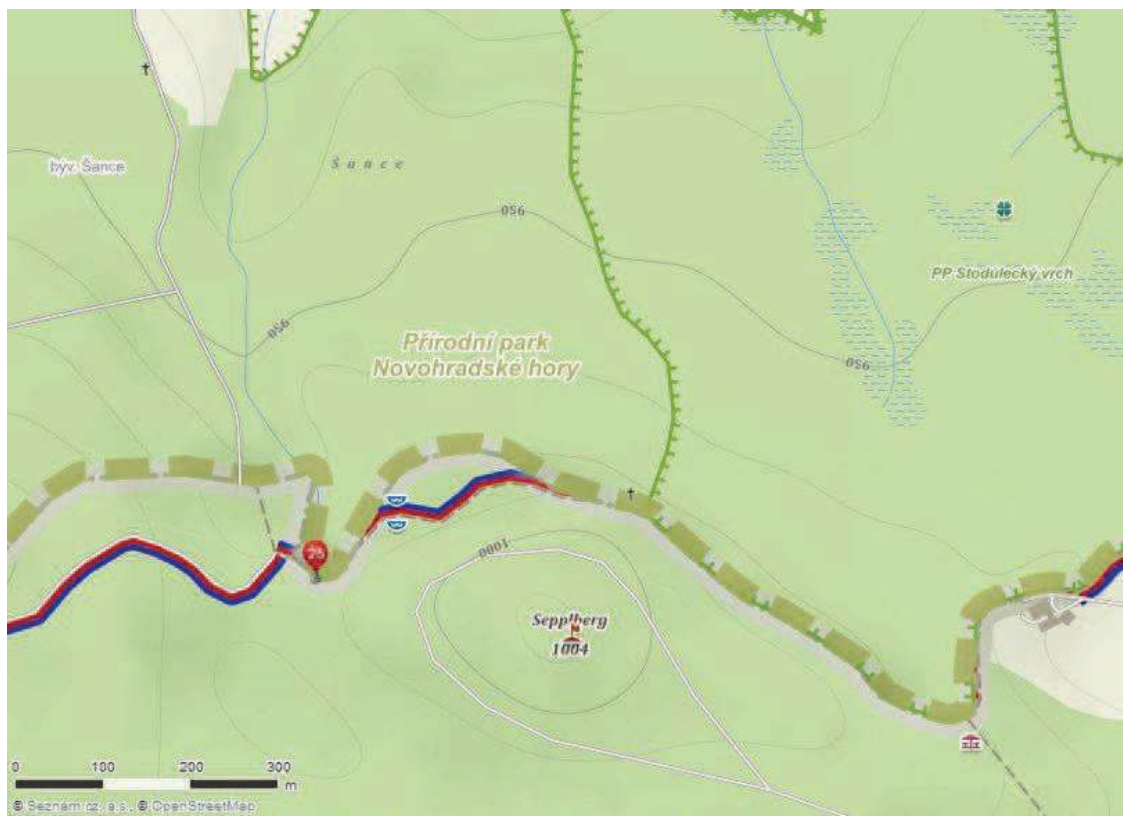
[a]



[b]



[c]



STAŇKOV

rok osazení:	1629
současné hranice se státem:	Rakousko
katastrální území:	Staňkov [kód: 753548]
stupeň zachování:	dobrý
erby:	České království [a] Horní Rakousko [b]
současné číslo hraničního kamene:	VI 15-5
půdorys:	26 x 13 cm
výška:	45 cm
souřadnice S-JTSK	X = 719185,62 m Y = 1170515,24 m
Bpv	Z = 486,22 m.n.m.
datum návštěvy:	6. 7. 2016



[a]

[b]

