

ČESKÉ VYSOKÉ UČENÍ TECHNICKÉ

Fakulta stavební
Katedra urbanismu a územního plánování

Bakalářská práce

Územní analýza města Sedlec-Prčice

Vypracoval: Michal Kmotras

Vedoucí práce: Ing. Václav Jetel, Ph.D.

Studijní program: Stavební inženýrství
Studijní obor: Inženýrství životního prostředí
Akademický rok: 2016/2017

Prohlášení

Prohlašuji, že bakalářskou práci na téma územní analýza města Sedlec-Prčice jsem vypracoval samostatně. Veškeré použité informační zdroje jsem uvedl v seznamu použitých zdrojů.

V Praze dne 21. května 2017

.....

podpis studenta

Poděkování

Nejprve bych chtěl poděkovat vedoucímu této bakalářské práce Ing. Václavu Jetelovi, Ph.D. za odborné vedení, cenné rady a trpělivost při zpracování práce. Dále mé rodině, přítelkyni a spolužákům za podporu během práce.

Anotace

Bakalářská práce je rozdělena na část textovou a grafickou. Pro zpracování textové části je vycházeno z metodiky ÚAP Sedlčany. V této části jsou popisovány podklady pro rozbor udržitelného rozvoje území, vlastní rozbor včetně SWOT analýz a analýza sídelní zeleně v území. Součástí textové části je také fotodokumentace města. Grafická část obsahuje výkresovou dokumentaci obce dle metodiky ÚAP a pasport sídelní zeleně. Obsahuje tyto grafické výstupy: Výkres širších vztahů, výkres funkčního využití území, výkres dopravní infrastruktury, výkres technické infrastruktury, výkres záměrů, hodnot a limitů využití území a výkres pasportu sídelní zeleně.

Klíčová slova

Sedlec-Prčice, rozbor udržitelného rozvoje, územní plán, ÚAP, SWOT analýza, sídelní zeleň

Annotation

Bachelor thesis is divided into text and graphics. The processing of the text part is based on the methodology of the ÚAP Sedlčany. This part describes the bases for the analysis of the sustainable development of the territory, its own analysis including SWOT analyzes, all three pillars of this analysis (environmental, social and economic) and analysis of the settlement greenery in the area. Part of the text part is also a photo-documentation of the city. The graphic part contains the drawings of the village according to the methodology of the ÚAP and the passport of the settlement green. It contains the following graphical outputs: Drawing of wider relations, drawing of the functional use of the territory, drawing of the transport infrastructure, drawing of the technical infrastructure, drawing of plans, values and limits of the use of the territory and drawing of the greenery passport.

Key words

Sedlec-Prčice, analysis of the sustainable development, zoning plan, UAP, SWOT analysis, settlement vegetation

Použité zkratky:

BPEJ - bonitovaná půdně ekologická jednotka

ČSÚ – český statistický úřad

KES – koeficient ekologické stability

LBC – lokální biocentrum

LBK – lokální biokoridor

NBK – nadregionální biokoridor

OP – ochranné pásmo

ORP – obec s rozšířenou působností

PP – přírodní památka

PUPFL – pozemky určené k plnění funkce lesa

RBK – regionální biokoridor

POÚ – pověřený obecní úřad

RURÚ – rozbor udržitelného rozvoje území

SWOT – analýza, určení silných a slabých stránek, příležitostí a hrozeb v území

ÚAP – územně analytické podklady

ÚP – územní plánování

ÚSES – územní systém ekologické stability

ZÚR – zásady územního rozvoje

ZPF – zemědělský půdní fond

1 Obsah

| | | | |
|--|----|--|----|
| 1. Úvod | 6 | 5.2.12 Technická infrastruktura | 22 |
| 1.1 Úvodní slovo | 6 | 5.2.13 Sociodemografické podmínky..... | 24 |
| 1.2 Cíle práce | 6 | 5.2.14 Bydlení..... | 26 |
| 2 Základní identifikační údaje..... | 6 | 5.2.15 Rekreace a cestovní ruch | 26 |
| 3 Sídelní zeleň..... | 7 | 5.2.16 Hospodářské podmínky | 27 |
| 3.1 Definice..... | 7 | 5.2.17 Limity území..... | 28 |
| 3.2 Funkce zeleně v zastavěném území | 7 | 5.2.18 Hodnoty území..... | 28 |
| 3.3 Typy sídelní zeleně | 7 | 5.2.19 Záměry území..... | 28 |
| 3.4 Zeleň v územním plánování..... | 8 | 6 Rozbor udržitelného rozvoje..... | 28 |
| 4 Vymezení řešeného území | 8 | 6.1 SWOT analýza | 28 |
| 5 Podklady pro rozbor udržitelného rozvoje území | 9 | 6.2 Vyváženost územních podmínek k URÚ | 28 |
| 5.1 Charakteristika širších vztahů v území | 9 | 6.3 Určení problémů v území..... | 28 |
| 5.1.1 Přírodní podmínky | 9 | 7 Závěr | 29 |
| 5.1.2 Stavebně historický vývoj osídlení..... | 11 | 1.1. | |
| 5.1.3 Urbanistický charakter sídel v okolí..... | 11 | | |
| 5.1.4 Sociodemografické údaje | 11 | | |
| 5.1.5 Doprava a technická infrastruktura..... | 11 | | |
| 5.1.6 Rekreace a cestovní ruch..... | 12 | | |
| 5.1.7 Zeleň, přírodní prvky a prvky ÚSES..... | 12 | | |
| 5.2 Charakteristika řešeného území..... | 13 | | |
| 5.2.1 Historický vývoj sídla | 13 | | |
| 5.2.2 Urbanistický koncept..... | 15 | | |
| 5.2.3 Hlavní a doplňkové urbanistické prostory..... | 15 | | |
| 5.2.4 Kulturní památky a významné objekty | 16 | | |
| 5.2.5 Horninové prostředí a geologie..... | 17 | | |
| 5.2.6 Voda a vodní režim | 17 | | |
| 5.2.7 Hygiena životního prostředí | 18 | | |
| 5.2.8 Příroda a krajina | 19 | | |
| 5.2.9 Územní systém ekologické stability..... | 20 | | |
| 5.2.10 Zemědělský půdní fond a pozemky určená k plnění funkcí lesa | 21 | | |
| 5.2.11 Veřejná dopravní infrastruktura..... | 22 | | |

1. Úvod

1.1 Úvodní slovo

Bakalářská práce zpracovává územní analýzu města Sedlec-Prčice. Město se nachází v Středočeském kraji v jeho jižní části, v okrese Příbram. Hlavním zaměřením práce je vytvoření doplňujících průzkumů a rozborů v obci, ze kterých lze vyvodit vyhodnocení stavu a vývoje území. Dále pak zpracování rozboru udržitelného rozvoje území (RURÚ) včetně podkladů pro tento rozbor a následná SWOT analýza obce. V práci byl kladen důraz na plánové záměry obce. Pro práci je důležitá znalost územního plánu a plánovaných záměrů v obci. Práce je rozdělena na textovou a grafickou část a je zpracována dle metodiky územně analytických podkladů ORP Sedlčany.

1.2 Cíle práce

Hlavním cílem práce je vytvoření rozboru udržitelného rozvoje území města Sedlec-Prčice dle metodiky územně analytických podkladů ORP Sedlčany. Dále vyhodnocení stavu a vývoje území, včetně popsání environmentálního, sociálního a ekonomického pilíře, z nichž plyne vytvoření SWOT analýz pro všechny tyto tři pilíře.

Součástí je také vypracování výkresu širších vztahů území, funkčního využití ploch v obci, hodnot, problémů, faktorů limitujících další rozvoj obce a plánovaných záměrů dle územního plánu, zásad územního rozvoje (ZÚR) Středočeského kraje a územně analytických podkladů.

2 Základní identifikační údaje

Město Sedlec-Prčice se nachází v jižní části Středočeského kraje, v okrese Příbram, nedaleko města Sedlčany. Město spadá pod správní území obce Sedlec-Prčice, které se skládá z 36 místních částí, rozkládajících se na 15 katastrálních územích.^[1] Jde o tyto katastrální území: Sedlec u Votic, Prčice, Měšetice, Divišovice, Bolechovice I, Přestavky u Sedlce, Dvorce u Sedlce, Vrchotice, Uhřice u Sedlce, Jetřichovice, Šanovice, Sušetice, Veletín, Nové Dvory u Kvasejovic a Kvasejovice.^[1] Pod obec spadají tyto osady: Sedlec, Prčice, Měšetice, Lidkovice, Divišovice, Chotětice, Mrákotice, Bolechovice, Vozerovice, Přestavky, Kvašřov, Dvorce, Víška, Staré Mitrovice, Rohov, Záběhllice, Vrchotice, Náhlík, Božetín, Včelákova Lhota, Násilov, Monín, Uhřice, Bolešín, Jetřichovice, Záhoří a Kozinec, Moninec, Šanovice, Sušetice, Veletín, Nové Dvory, Myslkov, Kvasejovice, Matějov, Stuchanov a Malkovice.^[1] V práci jsou analyzovány pouze části Sedlec a Prčice. Tyto části mají společně statut města. Celková katastrální výměra správního území je 64,11 km².

Sedlec-Prčice spadá pod obec s rozšířenou působností ve městě Sedlčany, které jsou zároveň i obcí s pověřeným obecním úřadem.

Ke dni 1.1.2017 měla celá obec Sedlec-Prčice 2833 obyvatel.^[2] Samostatné části Sedlec a Prčice měly ke dni 1.1.2011 dohromady 1582 obyvatel (Sedlec 1050 obyvatel, Prčice 532 obyvatel^[1]).

3 Sídlní zeleň

3.1 Definice

Pojem sídlní zeleň či čistě jen zeleň není dosud v legislativě jednoznačně vymezený. Ve stavebním zákonu č. 180/2006 Sb., ani v jeho prováděcích vyhláškách není dána žádná definice pojmu „zeleň“ ani „plochy zeleně“.

I když se problematice sídlní zeleně nevěnuje žádný legislativní dokument, je potřeba při jejím navrhování znát několik různých zákonů. Např.: Zákon o ochraně přírody a krajiny, zákon o lesích, zákon o ochraně zemědělského půdního fondu, stavební zákon atd. ^[4] Obce mají povinnost se o veřejnou zeleň starat, především zajišťovat její stav, tak nedocházelo k ohrožení lidského zdraví.

Když nelze plochy zeleně definovat legislativně, lze je definovat jako vymezený segment území se souborem prvků přirozeně vzniklých nebo záměrně založených a uspořádaných podle zahradně architektonických a krajinářských zásad. Prvky mohou být živé a neživé – přírodní či umělé. Mezi prvky živé řadíme hlavně stromy, keře, trávničky a květiny (byliny). Živé prvky lze ještě rámcově třídit na přirozené nebo tvarované, z hlediska původu domácí či introdukované. Mezi prvky neživé zahrnujeme terén, kameny a vodu. ^[3]

Ve městech lze zeleň vídat ve formách parků, alejí či zahrad. Aby šlo o plochu zeleně, musí být přírodní složka hlavním utvářejícím prvkem této plochy. V krajině se nazývají plochami zeleně ty její části, na kterých převládají travnaté plochy, stromová a keřová zeleň často ve spojitosti s vodními prvky nebo skalními partiemi. ^[3]

3.2 Funkce zeleně v zastavěném území

Sídlní zeleň v zastavěném území plní několik funkcí. Těmito funkcemi jsou funkce rekreační, hygienická, tvorba prostoru, ochrana zdrojů a ekologická. Co se týče funkce rekreační, je myšleno, že zeleň na člověku esteticky působí, čímž se mu dané místo může jevit příjemnější. Může mít na člověka i

psychologický efekt, působí na něho klidným dojmem a některé plochy zeleně mu mohou poskytnout místo k odpočinku, relaxaci a třeba i k potkávání s dalšími osobami.

Hygienická funkce znamená, že zeleň ve městech určitým způsobem ovlivňuje mikroklima. Dokáže ovlivnit vlhkost ovzduší, teplotní poměry či proudění vzduchu. Dále pak zachycuje prachové částice, tvoří kyslík a také může tlumit hluk.

Tvorbou prostoru je myšleno to, že nám určitým způsobem utváří prostor, člení území. Může například sloužit k zvýraznění určitých bodů v území, otevírat nebo zavírat prostory či zakrývat nevhodné výhledy.

Dále slouží k ochraně zdrojů. Zeleň lze například využít jako prvek protierozní ochrany půdy, jako izolační zeleň k ochraně vodního režimu nebo k umožnění retence vody v území. Zeleň sídlní není příroda ve své přirozenosti, ale nejvýznamnější symbol přírody v umělém, člověkem vytvořeném urbánním prostředí – v zastavěném území. Jejím hlavním posláním je zlepšovat životní prostředí sídel a poskytovat obyvatelům možnost rekreace. Obvykle bývá navržena krajinářským architektem, podle takto vyjádřeného výtvarného záměru založena nebo upravena, dopěstovávána a trvale udržována.

Poslední vyjmenovanou funkcí je funkce ekologická. Tím je myšleno, že sídlní zeleň pozitivně ovlivňuje biodiverzitu a prostupnost prostředí. Její plocha může sloužit jako vhodný biotop pro některé rostlinné a živočišné druhy. ^[5] Často také bývá součástí územního systému ekologické stability (ÚSES).

3.3 Typy sídlní zeleně

Základní stavební jednotkou systému zeleně je funkčně-kompoziční jednotka zeleně (FKJZ). ^[6] Funkčně kompoziční jednotkou ve městě může být například park. Podle ní lze zeleň rozdělit na veřejnou, vyhrazenou, soukromou a krajinou. Do veřejné zeleně patří například parky, uliční parter, nábřeží atd. Vyhrazenou zelení jsou například školní zahrady, zahrady nemocnic, botanické zahrady, zoologické zahrady či hřbitovy. Soukromá zeleň se vyskytuje na soukromých pozemcích a jde o zahrady, sady atd. Posledním typem je krajinná zeleň, ta je většinou přirozeně vznikla. Patří sem například doprovodná zeleň vodních ploch, komunikací, dále pak meze, remízy, lesní porosty, trvale travnaté porosty nebo ochranné vegetační pásy.

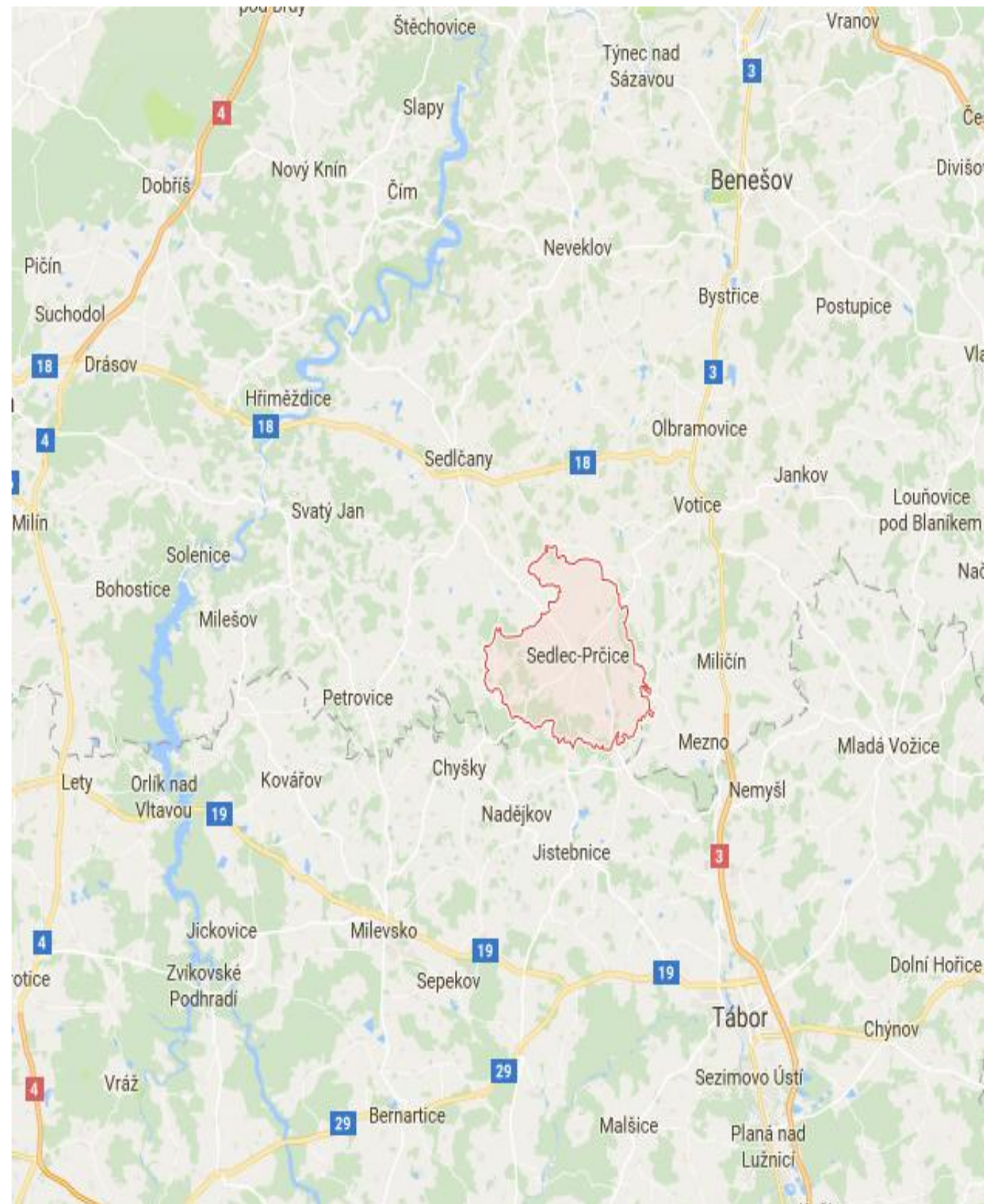
3.4 Zeleň v územním plánování

V územním plánu je nutné specifikovat, které funkce má na vymezené ploše zeleň primárně plnit. Od toho se pak může dále odvíjet její potřebný plošný rozsah, druhová skladba, potřebný management plochy apod. Teprve od stanovených priorit lze následně odvíjet potřebný plošný rozsah zeleně, druhovou skladbu vegetace, potřebný management plochy apod. ^[5] Stavební zákon a navazující předpisy určují, že návrhy systému sídelní zeleně a koncepce uspořádání krajiny jsou nezbytnou součástí územního plánu. ^[5] Se zelení v územním plánování pracuje obor krajinářská architektura, který v podrobnějším měřítku rozpracovává koncepce stanovené v územním plánu. Koordinovaná interpretace pojmu zeleň je i v tomto případě potřebná. Naskytá se například otázka, zda a jakou měrou se má podílet střešní zeleň, popínavá zeleň, či interiérová zeleň na rozloze zeleně, kterou pro danou plochu stanovuje územní plán. ^[5]

4 Vymezení řešeného území

Město Sedlec-Prčice se nachází nedaleko hranice středních a jižních Čech, jižně asi 14 km od města Sedlčany a přibližně 30 km severně od města Tábor. Městem prochází dvě silnice II. třídy. První silnice II/120 vede od Mladé Vožice do Sedlčan. Ve směru od Mladé Vožice vstupuje do města v Prčici, pak vede do Sedlce a zde město opouští. Druhá silnice II/121 spojuje Votice a Milevsko. Opět prochází oběma částmi města. Ve směru od Votic nejprve protíná Prčici a pak přes Sedlec míří na Milevsko. Dále pak samotným městem prochází čtyři silnice III. třídy. Velké množství obyvatel dojíždí za prací do Sedlčan, a dále i do vzdálenějších větších měst jako Tábor, Příbram, Benešov a dokonce do Prahy, která je vzdálena přibližně 75 km. V obci zajišťují pracovní příležitosti zejména místní společnosti Farma Prčice spol. s.r.o., Služby Sedlec-Prčice s.r.o. a Údržba silnic s.r.o..

Nedrahovice leží v členité krajině plné velkých kamenů a rybníků, v nadmořské výšce 407 m. n. m. a jsou součástí Středočeské pahorkatiny. Kolem obce se rozprostírají pole a louky, lesy jsou povětšinou ve větší vzdálenosti od okraje obce.



Obrázek 1: Poloha obce Sedlec-Prčice Zdroj:www.google.cz/maps/

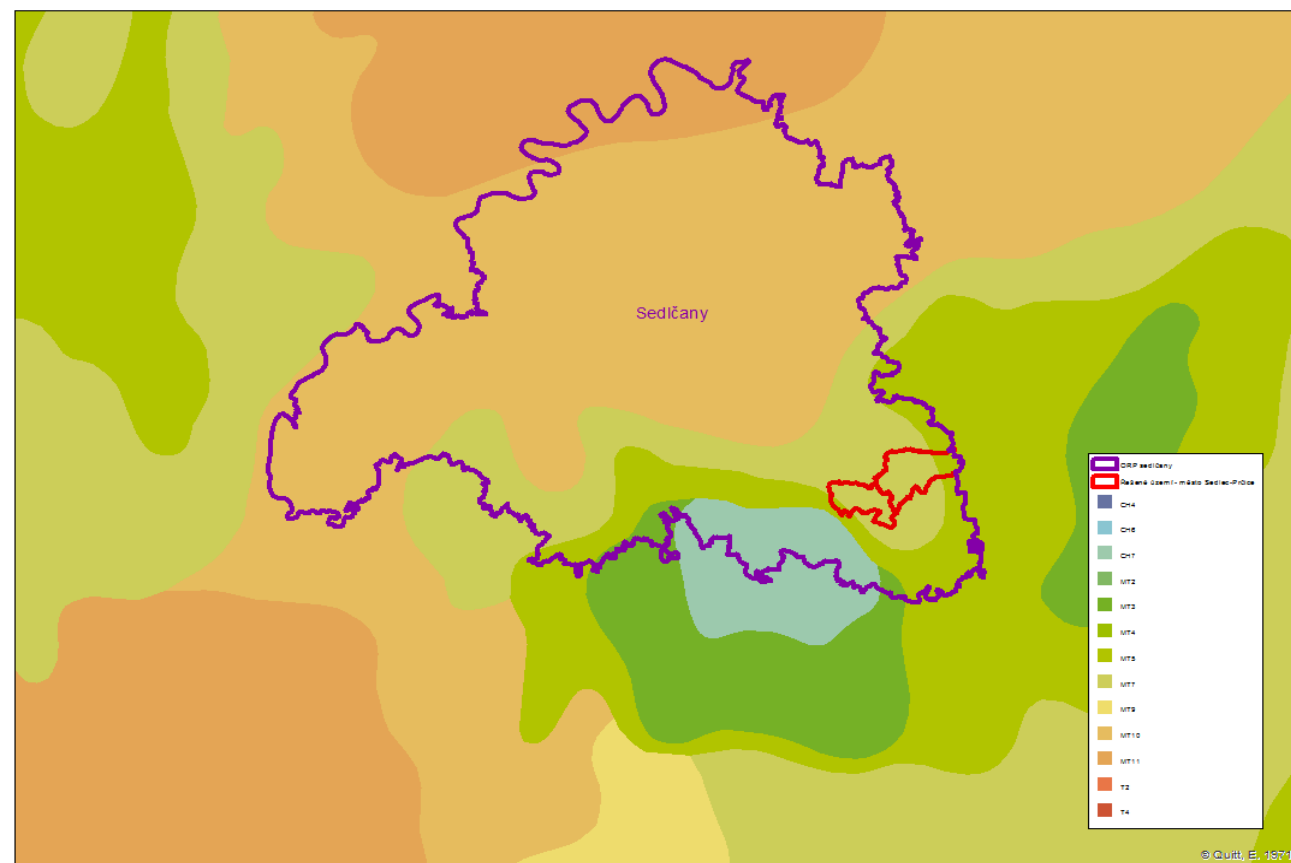
5 Podklady pro rozbor udržitelného rozvoje území

5.1 Charakteristika širších vztahů v území

5.1.1 Přírodní podmínky

- KLIMA

Převážná část řešeného území leží v mírně teplé klimatické oblasti, v okrscích MT 10 a MT 11 (sever území – Sedlčansko) a MT 3, MT 5 a MT 7 (jih a východ území), pouze jižní okraje řešeného území s nejvyššími partiemi Čertova břemene náleží ke klimatické oblasti chladné – okrsku CH 7 (dle klimatické regionalizace E. Quitta, 1975).^[7]



Obrázek 2: Mapa klimatických okrsků.

| CHARAKTERISTIKY ZASTOUPENÝCH KLIMATICKÝCH OKRSKŮ | CH 7 | MT 3 | MT 5 | MT 7 | MT 10 | MT 11 |
|--|-----------|-----------|-----------|-----------|-----------|-----------|
| Léto: | | | | | | |
| délka léta (počet letních dnů) | 10 - 30 | 20 - 30 | 30 - 40 | 30 - 40 | 40 - 50 | 40 - 50 |
| teplotní poměry (- teplota v červenci) | 15 - 16°C | 16 - 17°C | 16 - 17°C | 16 - 17°C | 17 - 18°C | 17 - 18°C |
| srážkové poměry (úhrn srážek ve vegetač.obd.) | 500-600 | 350-450 | 350- 450 | 400-450 | 400- 450 | 350-400 |
| Přechodná období: | | | | | | |
| přechodné období - délka (počet mrazových dnů) | 140-160 | 130-160 | 130-140 | 110-130 | 110-130 | 110-130 |
| teplota jara (- teplota v dubnu) | 4 - 6°C | 6 - 7 | 6 - 7 | 6 - 7 | 7 - 8 | 7 - 8 |
| teplota podzimu (- teplota v říjnu) | 6 - 7°C | 6 - 7 | 6 - 7 | 7 - 8 | 7 - 8 | 7 - 8 |
| Zima: | | | | | | |
| zima - délka (počet ledových dnů) | 50 - 60 | 40 - 50 | 40 - 50 | 40 - 50 | 30 - 40 | 30 - 40 |
| teplotní poměry (- teplota v lednu) | -3 - -4°C | -3 - -4 | -4 - -5 | -2 - -3 | -2 - -3 | -2 - -3 |
| srážkové poměry (úhrn srážek v zimním období) | 350-400 | 250-300 | 250-300 | 250-300 | 200-250 | 200-250 |
| sněhová pokrývka (počet dnů se sněh.pokrývkou) | 100-120 | 60 - 100 | 60 - 100 | 60 - 80 | 50 - 60 | 50 - 60 |
| Roční charakteristiky: | | | | | | |
| počet dnů s teplotou > 10°C | 120-140 | 120-140 | 140-160 | 140-160 | 140-160 | 140-160 |
| počet dnů se srážkami > 1mm | 120-130 | 110-120 | 100-120 | 100-120 | 100-120 | 90-100 |
| počet zamračených dnů | 150-160 | 120-150 | 120-150 | 120-150 | 120-150 | 120-150 |
| počet jasných dnů | 40 - 50 | 40 - 50 | 50 - 60 | 40 - 50 | 40 - 50 | 40 - 50 |

Tabulka 1: Klimatické okrsky. Zdroj: ÚAP ORP Sedlčany

- GEOLOGIE A GEOMORFOLOGIE

Geomorfologicky oblast spadá do Středočeské pahorkatiny. Krajina v území je členitá, hojně zemědělsky využívaná s velkým množstvím lesů a rybníků. Nadmořská výška se zde pohybuje přibližně od 270 až do 600 m. n. m.. Průměrná nadmořská výška je přibližně 350 - 400 m. n. m.. Krajina je kopcovitá s malým výskytem rovin.

Co se týká geologie, spadá území pod geologickou soustavu Český masiv - krystalinikum a prevariské paleozoikum. Podklad na území tvoří převážně horniny žulového typu, paleozoického stáří (granit, granodiorit, syenit). V oblasti rybníků a malých vodních toků se nachází menší oblasti nivních a písčito-hlinitých sedimentů.

Oblast má dlouhou těžební tradici. Nalezneme zde mnoho uzavřených lomů a šachet, které jsou povětšinou zatopené. Těžba se týkala zejména již zmíněných žul, které byly používány jako cenný materiál v okolí i celých Čechách. ^[8]

Na některých místech se zachovaly obnažené skály či balvany, které jsou pro místní krajinu typické a dnes již mnohdy chráněné – například přírodní parky Husova kazatelna nebo Vrškámen. V Sedlčansko - krásnohorském ostrově se mimo jiné vyskytují krystalické vápence tvořící známé jeskyně Týnčanského krasu. ^[8]

- PEDOLOGIE

Na území převažuje hlavně půdní typ kambizemě, který je typický pro svažité pahorkatiny či vrchoviny. Půda má celkem velký obsah skeletu, a v některých místech malou hloubku, což není úplně nejvhodnější pro zemědělství, i přesto je zde však zemědělství hojně provozováno a je v oblasti jedním z největších zdrojů pracovních příležitostí.

V menší míře jsou zde zastoupeny půdní typy pseudoglej a rendzina.

- HYDROLOGIE

Dílčím povodím na území je povodí Sedleckého potoka, jehož číslo hydrologického pořadí je 1-08-05-0520 ^[9], ten se dále vlévá v Sedlčanech do Mastníka a ten pak do Vltavy. Takže celé území spadá pod hlavní povodí Vltavy. Číslo hydrologického rajónu je č. 6320 (krystalinikum) ^[10]. V oblasti je pak velká síť menších toků. Na území se vyskytuje velké množství rybníků. V oblasti se též vyskytují zatopené lomy, dnes sloužící k rekreaci (např. lom Skoupý). Krajina v území se vyznačuje malou malou retenční schopností zadržovat vodu a dochází zde tak k rychlému odtoku vody z území a v době přívalových srážek je ohrožována povodněmi.

- FYTOCENOLOGIE A ZOOCENOLOGIE

Na území je pestrá skladba ekosystémů, jako jsou vodní plochy a toky, lesy, křoviny, pole, vápence atd. To je způsobeno tím, že je v území malá hustota sídel a není zde výrazný průmysl a krajina je zde velmi členitá. Biodiverzita v oblasti lehce převyšuje průměr České republiky. Četnost rostlinných a živočišných druhů nedosahuje v oblasti nijak vyšších hodnot a odpovídá tak přibližně nízkému zastoupení druhů na většině území České republiky. Významnějšími druhy rostlin na území jsou např. koniklece, orchideje a tisy. Co se týká živočichů, žijí zde vzácnější druhy, jako třeba kuňka ohnivá a vrápenec malý. Plošné zastoupení přírodních biotopů je na území přibližně stejné jako v širším okolí, největší podíl přírodních biotopů je v obcích: Počepice, Nechvalice a Petrovice. Podle fyto geografického členění patří území do mezofytiku a podle vegetačních stupňů do dubobukového a bukového vegetačního stupně. V řešené oblasti se rozprostírá část nadregionálního biocentra a tři regionální biocentra. Prochází tudy tři regionální biokoridory.

5.1.2 Stavebně historický vývoj osídlení

O některých vesnicích jsou na území jsou zmínky už od 9. století. Na začátku osídlování zde převažovala jako způsob obživy místních obyvatel řemeslná výroba, těžba dřeva či lov ryb. Zemědělství se zde provozovalo minimálně. Příčinou toho byl charakter krajiny, která je členitá, hojně zalesněná, kopcovitá a nejsou tu příliš kvalitní půdy, které by byly vhodné pro zemědělské využití. Změna přišla až v průběhu 12., 13. století. V tu dobu došlo v oblasti k rozvoji zemědělské činnosti. Z počátku středověku osídlení území nebylo příliš husté, mohli za to nepříznivé podmínky. Rozvoji kolonizace pomohlo později jeho výhodná poloha. Oblast se stala spojnicí pro obchod mezi Prahou a Jižními Čechy. Území začalo být více kolonizováno a to dokonce i šlechtici, kteří si to zde ve velké míře oblíbili, kvůli lovu zvěře. Další vesnice vznikaly ve 14. století. Ty měly pravidelnější uspořádání a byly větší. Během husitských válek a třicetileté války byla krajina na území z velké části zničena a došlo i k zániku několika vesnic. K dalším změnám v osídlení došlo až v době průmyslové revoluce.

5.1.3 Urbanistický charakter sídel v okolí

Hlavním důvodem osídlení zdejší krajiny bylo zemědělství, avšak až v pozdějších dobách. Klíčové bylo 12., 13. století, kdy se v oblasti zemědělství nejvíce rozvinulo. Velký vliv na charakter sídel měla následně kolonizace ve 13. století, kdy region sloužil jako obchodní spojovací cesta mezi Prahou a Jižními Čechy. Město Sedlčany bylo v té době tržním městem. Ostatní větší obce v okolí sloužily jako panská sídla. Charakter sídel v současné době je na celém území převážně venkovský. K výstavbě rozsáhlých panelových sídlišť nebo projevům vyšší suburbanizace v oblasti nedochází.

5.1.4 Sociodemografické údaje

První nárůst populace, jak už je uvedeno výše, přišel ve 12., 13. století v důsledku rozmachu zemědělství, respektive kolonizaci území, kvůli výhodnému obchodnímu postavení. K úbytku lidí došlo během konfliktů, které se týkaly i tohoto území, jako byly husitské války nebo třicetiletá válka, při nichž zanikly i některé vesnice. První světová válka se území nedotkla tolik výrazně, krom několika padlých, pocházejících odtud, na frontách. Za to, 2. světová válka měla na oblast velký vliv. Důsledkem zřízení nacistického vojenského výcvikového prostoru, došlo k vystěhování území. Po roce 1945 začali vznikat v Sedlčanech průmyslové závody, které zapříčinily příliv populace, ale zároveň docházelo k odlivu, zejména soukromých hospodářů, z důvodu komunistického režimu. V současnosti dochází v oblasti k mírném odlivu, především mladých lidí, stěhujících se do měst za prací. Zároveň však přibývají lidé, kteří mají v oblasti chaty a dojíždějí za rekreací. Vyhledky do budoucna vypadají podobně.

5.1.5 Doprava a technická infrastruktura

V území je velmi hustá síť silnic III. třídy a několik silnic II. třídy. Dálnice, rychlostní silnice ani silnice I. třídy oblastí neprochází. V území se nachází pouze jedna železniční trať, která je v Sedlčanech a jezdí pouze trasu Sedlčany - Olbramovice. Letiště se v oblasti ani v těsné vzdálenosti nenachází. Vodní doprava zde není možná, oblastí protékají pouze malé toky.

Na severovýchodním a severozápadním okraji řešeného území vede velmi vysokotlaký plynovod, který se odkloňuje od páteřního plynovodu DN 500 Tábor - Praha u Zvěstova a vede okolo Sedlčan až do Příbrami. Oblast je napájena elektrickou energií z vedení vysokého napětí 110 Kv Příbram - Sedlčany.

5.1.6 Rekreační a cestovní ruch

Území je turisticky atraktivní. Nachází se zde četné významné památky, přírodní památky a zajímavosti. Největší součástí cestovního ruchu v oblasti jsou sportovní a rekreační atraktivity, které stojí za návštěvu.

V oblasti se nachází regenerační centra, fotbalové stadiony, veřejná koupaliště. Dále jsou v území dva lyžařské areály, jeden menší Ski areál Kvasejovice a druhý velký Monínec, který je turisty hojně navštěvovaný a to nejen v zimě.

V regionu jsou možnosti i pro rekreaci chatovou a pobytovou u řeky Vltavy, kde slouží chatové osady, penziony, hotely a sportovně rekreační zařízení.

V oblasti je velmi rozvinutá pěší turistika. Tradičně se tudy chodí dálkový pochod Praha - Prčice. Dále je tu velké množství různých turistických stezek, vedoucích k různým většinou přírodním zajímavostem.

Cykloturistika je zde také velmi rozvinutá. Území je protkáno rozsáhlou sítí cyklostezek. Vede tudy dokonce cyklostezka Greenway Praha - Wien.

5.1.7 Zeleň, přírodní prvky a prvky ÚSES

Na území se rozkládají dva přírodní parky, přírodní park Petrovicko, rozkládající se kolem obce Petrovice a přírodní park Jistebnická vrchovina, ta ale do řešeného území zasahuje jen svou částí na západ od Sedlce-Prčice.

Do oblasti též zasahuje část nadregionálního biocentra Cunkovský hřbet, který spadá do již zmíněné Jistebnické vrchoviny.

Území je bohaté na výskyt regionálních koridorů a biocenter, mezi něž patří například Trkovská hora, která se nachází jihozápadně od Nedrahovic, dále Branišov, ležící jihovýchodně od Nechvalic a biocentrum Sádka Zbirov, severně od Petrovic.

Oblast se nachází několik přírodních památek, za zmínku stojí určitě PP Vršákmen, ležící poblíž Petrovic a PP Husova kazatelna, nacházející se severovýchodně od Petrovic. V obou případech jde o významné viklany, přičemž v případě Husovy kazatelny se, jak už název vypovídá, má zato, že zde kázal mistr Jan Hus.

Na území je ještě možné nalézt tři NATURA 2000 - evropsky významné lokality. Jedná se o Jezera, u obce Trkov, ležící západně od Nedrahovic, dále pak Vápenické jezero, východně od Vysokého Chlumce a o lokalitu Horní a Dolní Obděnický rybník, východně od obce Petrovice. Předmětem ochrany těchto lokalit je výskyt kuňky ohnivě.

5.2 Charakteristika řešeného území

5.2.1 Historický vývoj sídla

Město Sedlec-Prčice vzniklo v roce 1957 sloučením dvou původně samostatných obcí Sedlec a Prčice, k nimž se postupně připojilo dalších 34 okolních osad a dnes je město Sedlec-Prčice tvořeno celkem 36 místními částmi, s centrálním dvouměstím Sedlec-Prčice.^[11] Oblast má zajímavou historii, což může dokazovat množství historických panských sídel, která se v obci nachází. Například zámek v Prčici i historickým zámeckým parkem, dále zámek ve Starých Mitrovicích, v Jetřichovicích nebo Vrchotická tvrz.

Město bylo díky svým zachovalým centrálním částím prohlášeno v roce 1992 Ministerstvem kultury městskou památkovou zónou.

Z dvou částí města (Sedlec a Prčice) je Prčice starší a historicky významnější. Její historie sahá až do 11. století, kdy náležela pánu Vítku z Prčice, zakladateli jednoho z nejvýznamnějších českých šlechtických rodů – Vítkovců, předků dalšího významného českého rodu pánů z Rožmberka a dále pak pánů z Krumlova, Jindřichova Hradce, Landštejna a Stráže.^[11] Důkazem mohou být i pozůstatky sídla Vítkovců, které byly objeveny při rekonstrukci náměstí v Prčici.

První písemná zmínka o Sedlci pochází ze 14. století. V minulosti byla obec Sedlec okresním městem a v roce 1850 zde začal fungovat i okresní soud či berní úřad. Obec byla v minulosti nazývána Sedlec na dráze Františka Josefa nebo Sedlec na dráze Wilsonově, ačkoliv samotná železniční trať přes město nevede a nejbližší zastávka je v Heřmaničkách, cca 6 km od obce.^[11] To byl také jeden z důvodů, že se ve městě průmysl příliš nerozvinul. Město si díky tomu zachovalo venkovský charakter a také velmi dobré neponičené životní prostředí. Město postihla i řada negativních historických událostí. V 17. století zde vypuklo několik morových epidemií, v roce 1701 Prčici postihl velký požár, který město téměř celé zničil, v letech 1771 – 1772 byl region zasažen neúrodou a následným hladomorem.^[11] Tyto historické události ve městě připomíná několik pomníků a křížků a také morová kaple v Prčici.

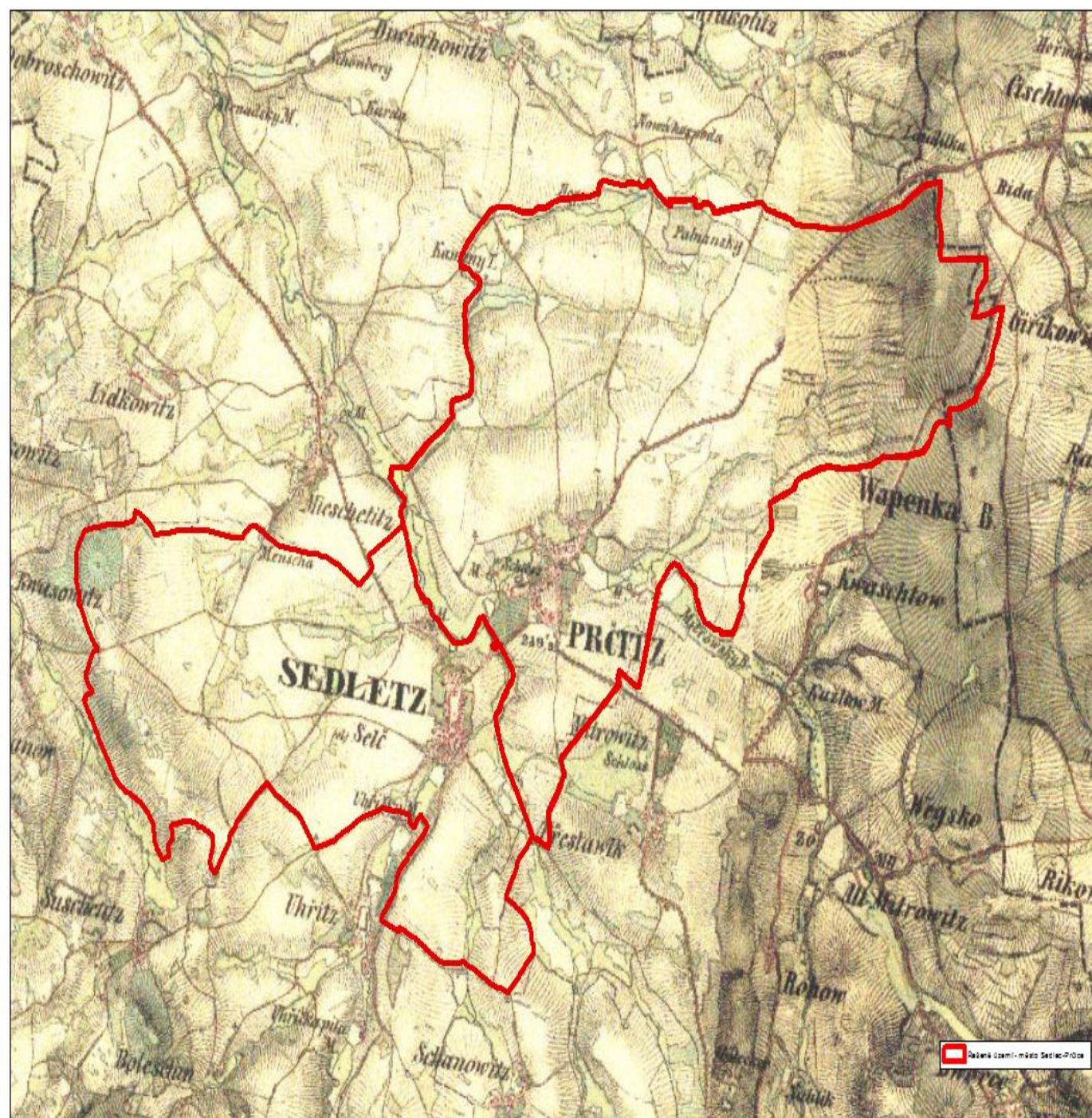
Někdy před rokem 1724 vzniklo v Prčici i židovské osídlení. V roce 1910 žilo v obci 43 Židů. V roce 1940 zdejší židovská obec zanikla, obyvatelé byli v rámci holocaustu vyvražďeni v

koncentračních táborech. Toto osídlení připomíná dnes židovský hřbitov z poloviny 18. století, severovýchodním směrem. Po druhé světové válce hřbitov podlehl zpustnutí a devastaci.^[7] V roce 1995 byl upraven.

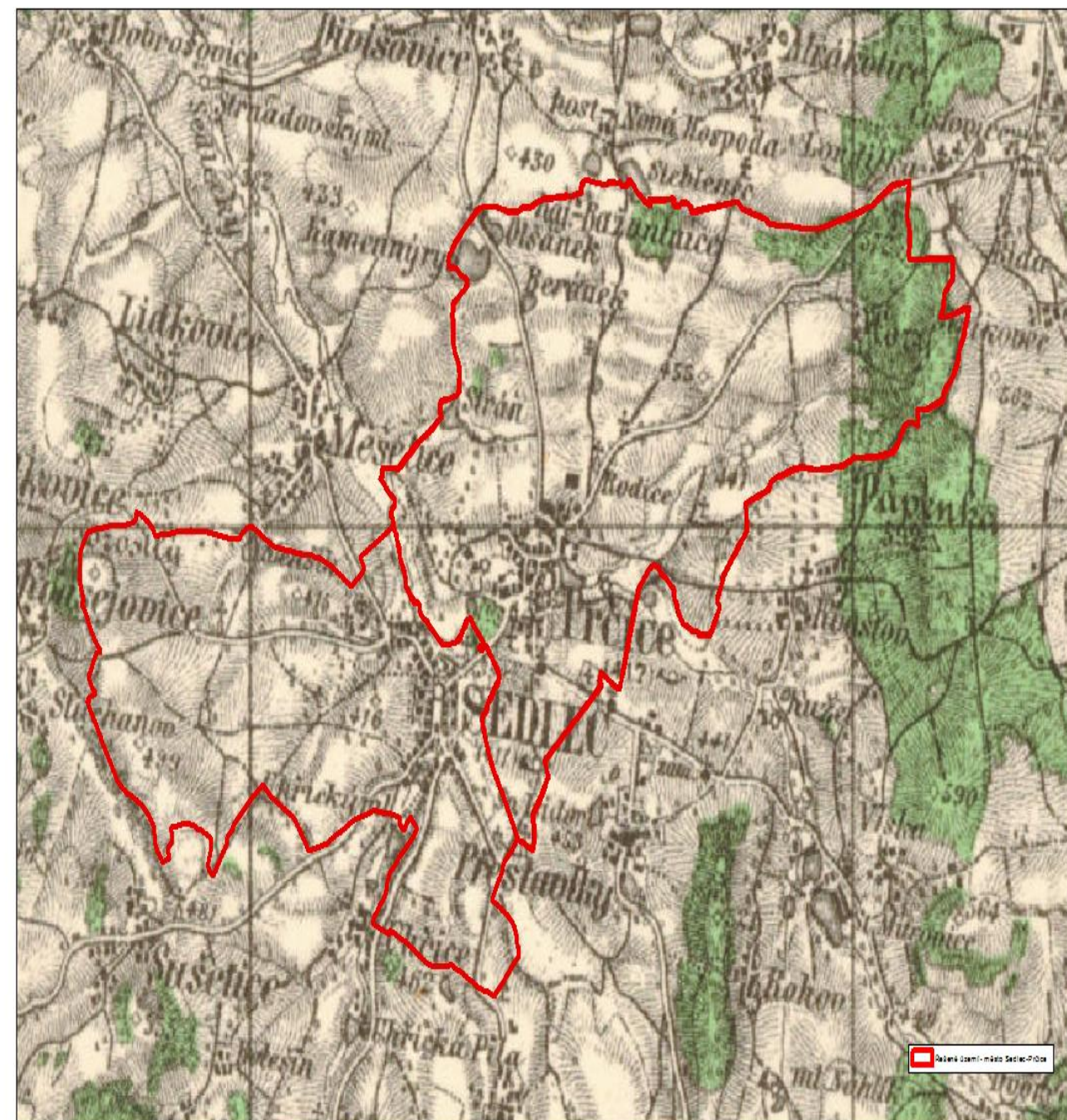
Na konci druhé světové války bylo město tragicky zasaženo. 7. května 1945 tudy projíždějící jednotky SS vypálily sedleckou školu, v níž povstali Češi drželi německé zajatce, a postřílely 21 místních občanů. Událost připomínají pomník v místě neštěstí a společný hrob obětí na sedleckém hřbitově.^[1]



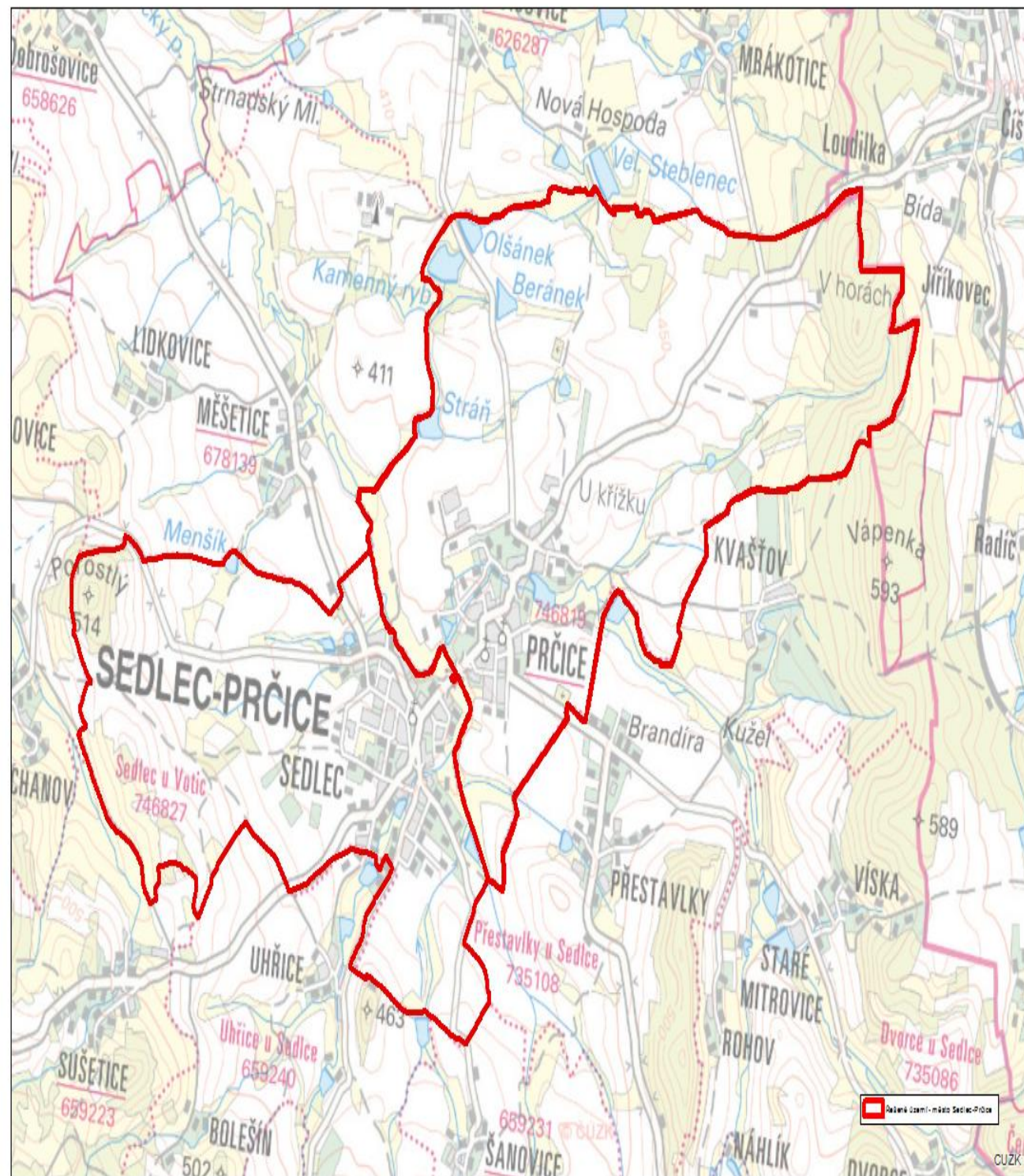
Obrázek 3: I. vojenské mapování. Zdroj: www.oldmaps.geolab.cz



Obrázek 4: II. vojenské mapování. Zdroj: geoportal.gov.cz/CENIA



Obrázek 5: III. vojenské mapování. Zdroj: geoportal.gov.cz/CENIA



Obrázek 6: Současná podoba města. Zdroj: ZM10 ČUZK

5.2.2 Urbanistický koncept

Město se skládá z dvou částí Sedlce a Prčice, které spolu pojí most Karla Burky. Obě části mají jasně daná určená náměstí, jejichž součástí jsou kostely. Obě náměstí jsou přibližně uprostřed svých částí a ostatní ulice se od nich odvíjí. Na náměstí a v jejich blízkostech je soustředěna většina občanské vybavenosti a služby. Náměstí v Sedlci-Prčici příliš neplní funkci veřejného prostoru, jelikož není moc přizpůsobené setkávání a shromažďování lidí. Náměstí v Prčici tuto funkci plní o něco lépe. Důkazem budiž každoroční pochod Praha - Prčice, který na náměstí končí a lidé se tu pak shromažďují. Velké množství nemovitostí a prostor má zachovalou historickou hodnotu, z toho důvodu patří většina města do městské památkové zóny. Ta má zásadní vliv na další výstavbu či rekonstrukce ve městě.

Další rozvoj bude probíhat na okrajových plochách města (viz. výkres záměrů).

5.2.3 Hlavní a doplňkové urbanistické prostory

- PLOCHY BYDLENÍ

Ve městě se vyskytují z velké části hlavně rodinné domy venkovského typu, ale je zde i několik bytových domů. Panelové sídliště se zde nevyskytují.

- PLOCHY OBČANSKÉHO VYBAVENÍ

- školská zařízení - v části Sedlec se nachází mateřská a základní škola a také dětský domov se základní školou
- kulturní zařízení - v obci se vyskytuje veřejná knihovna, která je součástí obecního úřadu a dále kino, které je zajišťováno v budově základní školy
- zdravotní a sociální zařízení - v Sedlci se nalézá domov s pečovatelskou službou, dále pak praktický lékař a lékárna, v Prčici pak léčebna dlouhodobě nemocných
- veřejná administrativa a správa - budova obecního úřadu
- církevní zařízení - v obci jsou dva kostely, v Sedlci kostel sv. Jeronýma a v Prčici kostel sv. Vavřince, dále je pak v Prčici kaple Marie Bolestné a v obci ještě několik malých kapliček a křížků; obě části města mají také své hřbitovy
- zařízení sportu a rekreace - Sportovní areál Sokol Sedlec - Prčice s fotbalovým hřištěm a multifunkčními hřišti (basketball, nohejbal, volejbal, tenis, dětské hřiště)
- zařízení distribuce, ubytování, stravování a služeb - v Sedlci nabízí ubytování Penzion Dalmo, dále je ve městě několik ochodů se spotřebním zbožím, trafiky, květinářství, pekařství, bankomat atd.; co se týká stravování, v Prčici lze nalézt hospodu u Škrpálu, kavárna Na tvrzi a Caffè bar Rozzetta, v Sedlci pak Tipsport bar, hospůdka Na růžku a restaurace Vítek z Prčice

- PLOCHY VÝROBY ZEMĚDĚLSKÉ, PRŮMYSLOVÉ A LESNICKÉ

V obci se nacházejí dva zemědělské areály firmy Farma Prčice spol. s.r.o., která obhospodařuje pravděpodobně většinu okolních polních a lučních pozemků. Soukromí zemědělci se zde nejspíš nevyskytují.

Dále v obci najdeme dvoje stavebniny a servis nákladních aut.

Lesnická výroba ve městě není.

5.2.4 Kulturní památky a významné objekty

- Most Karla Burky - spojující Sedlec a Prčici; mohutná, zděná, z lámaného kamene důkladně stavěná hráz se třemi klenutými průtoky. Délka je 200m, šířka 10 m. Základní kámen k mostu byl položen roku 1815, stavba trvala 8 dlouhých let, do roku 1823. Na zděném ohrazení mostu po pravé straně od Prčice jsou umístěny dvě pískovcové sochy v nadživotní velikosti, dílo významného českého sochaře Ignáce (Michala) Platzera mladšího. Jsou to podobizny dvou světců - svatého Floriana a svatého Jana Nepomuckého. ^[7]
- Historická jádra obou částí dvojměstí jsou součástí městské památkové zóny Sedlec-Prčice. Obě obce mají ve středu výstavné kostely. ^[7]
- Kostel sv. Jeronýma v Sedlci
- Kostel sv. Vavřince v Prčici
- Kaple Marie Bolestné v Prčici
- Zámek Prčice s parkem
- Dům čp. 58 - měšťanský dům v Sedlci
- Dům čp. 43 - venkovský dům v Sedlci
- Domy čp. 55 a 102 - měšťanské domy v Sedlci

- Krucifix - na křižovatce v Sedlci ve směru od Měšetic
- Socha svatého Jana Nepomuckého - Vítkovo náměstí v Prčici
- Socha svatého Isidora - Vítkovo náměstí v Prčici
- Dům čp. 71 - měšťanský dům na náměstí v Prčici
- Dům čp. 115 - měšťanský dům na náměstí v Prčici
- Usedlost čp. 6 - venkovská usedlost na náměstí v Prčici
- Morová kaple - v Prčici u silnice na Přestavky
- Boží muka - na koci Prčice u silnice směr Heřmaničky
- Židovský hřbitov - severně od města od části Prčice

5.2.5 Horninové prostředí a geologie

5.2.5.1 Popis geologické stavby

- Geologické, hydrogeologické a hydrologické poměry

Z hlediska geologické stavby náleží území k rozsáhlé regionálně-geologické jednotce Český masiv, v rámci ní zejména k středočeskému plutonu. Převládá zde granodiorit, syenit (sedlecký typ). Podél vodních toků se vyskytují nivní sedimenty a písčito-hlinité až hlinito-písčité sedimenty.

Území se nachází v hydrogeologickém rajonu 6320 – Krystalinikum v povodí Střední Vltavy.

Z hlediska hydrologického spadá oblast do povodí Vltavy, číslo hydrologického pořadí 1-08-05.

- Geomorfologické poměry

Území spadá do geomorfologické provincie Česká vysočina, Česko – moravské soustavy, podsoustavy Středočeská pahorkatina, celku Vlašimská pahorkatina a podcelku Votická vrchovina, okrsků Jistebnická vrchovina, Sedlecká kotlina a Miličínská vrchovina.

5.2.5.2 SWOT analýza

| | |
|--|--|
| SLABÁ STRÁNKA Malé množství potenciálně využitelných nerostných surovin, závislost na dovozu. | SILNÁ STRÁNKA Dostatečné zásoby stavebního kamene (granodiority) |
| HROZBA Nedostatečné množství surovin při hromadné realizaci několika velkých záměrů v jednom období, | PŘÍLEŽITOST Otevírka dalších netěžených ložisek, včetně zlatonosných hornin. |

Tabulka 2: SWOT analýza horninového prostředí a geologie

5.2.6 Voda a vodní režim

5.2.6.1 Vodstvo

Řešeným územím protékají potoky Sedlecký a Prčický a další menší toky.

Z hlediska hydrologického náleží území do povodí Vltavy, číslo hydrologického pořadí 1-08-05.

V oblasti se nachází velmi hustá síť malých i větších vodních nádrží.

Nejvýznamnější rybníky jsou zde, Kamenný, Olšánek a Beránek.

Tyto nádrže zadržují vodu v krajině a slouží pro rybolov.

5.2.6.2 SWOT analýza

| | |
|--|---|
| SLABÁ STRÁNKA Menší a rozkolísané toky tvoří osu vlastního území | SILNÁ STRÁNKA Rekreační potenciál vodních ploch (rybníků) a rybochovný a vodohospodářský význam celé soustavy |
| HROZBA Pokračující trend vypouštění odpadních vod bez čištění, nebezpečí havárií při vypouštění odpadních vod ze zemědělských provozů. | PŘÍLEŽITOST Zásobárna vody v umělých nádržích v době sucha, výstavba nových vodních nádrží pro využití k ČOV jako sedimentačních a ředících nádrží. |

Tabulka 3: SWOT analýza Voda a vodní režim

5.2.7 Hygiena životního prostředí

5.2.7.1 Ovzduší

Na území se nevyskytují žádné lokality SEZ s vyšším stupněm rizika pro životní prostředí. Území nenáleží k oblastem se zhoršenou kvalitou ovzduší, u žádné škodliviny zde není překračována denní limitní hodnota. ^[7]

- Emisní situace
Nejvýznamnějším producentem emisí amoniaku v území je Farma Prčice (vepřín).
- Imisní situace
Nejvyšší koncentrace znečištění NO_x a suspendovaných částic PM₁₀ jsou dosahovány v bezprostřední blízkosti hlavních komunikací (především II/120, II/121).

5.2.7.2 Radonové riziko

Území se nachází v převážně vysoké oblasti radonového rizika.

5.2.7.3 Hluk z dopravy

- Hluk ze silniční dopravy
Městem Sedlec – Prčice probíhají dvě silnice s dopravní zátěží okolo 1500 vozidel / den. V peážním úseku v centru města jsou intenzity dle sčítání dopravy z roku 2005 cca 2600 vozidel / den, hluková zátěž ve vzdálenosti 15 m od osy je 59 dB. ^[7]

5.2.7.4 Staré zátěže

Na území se nevyskytují.

5.2.7.5 Odpadové hospodářství

Nakládání s komunálním odpadem zajišťují Služby Sedlec – Prčice, s.r.o. Těž provozují separovaný sběr a odvoz vytříděných složek (převážně obalů) do míst jejich dalšího nakládání.

Zbytkový odpad zneškodňují Služby Sedlec – Prčice, s.r.o. uložením na regionální skládku Votice.

Sběrný dvůr za městským úřadem, provozují ho opět Služby Sedlec - Prčice, s.r.o..

Produkce odpadů za rok 2007 dosáhla hodnoty 1178 tun.

Vysoký podíl z celkového množství odpadu tvoří komunální odpad.

5.2.7.6 SWOT analýza

| | |
|--|--|
| <p>SLABÁ STRÁNKA</p> <p>Neúplná plynofikace. Menší možnost využívání solární energie z důvodů méně příznivých přírodních podmínek.</p> | <p>SILNÁ STRÁNKA</p> <p>Vysoký podíl separovaného sběru v území, zaveden systém separovaného sběru pro základní druhy odpadů, malé zatížení území průmyslovou produkcí a souvisejícími nebezpečnými odpady, neexistence skládek komunálních i jiných odpadů, menší počet průmyslových zdrojů znečišťování ovzduší, nízké procento v zatížení území ekologickými zátěžemi, nedochází k překračování imisních limitů látek znečišťujících ovzduší</p> |
| <p>HROZBA</p> <p>Zhoršení kvality ovzduší při spalování levnějších druhů paliv použitých z důvodu nárůstu cen energií (elektřina, plyn), Neexistence skládky pro ukládání komunálního odpadu. Nárůst emisí a imisních koncentrací látek znečišťujících ovzduší z dopravy větší intenzitou dopravy. Zemědělské provozy mohou být zdrojem ekologické havárie.</p> | <p>PŘÍLEŽITOST</p> <p>Zvýšení míry separace komunálního odpadu, prioritou ochrana ovzduší a životnímu prostředí, s využitím ekologicky čistých technologií, podúspora nízkooenergetickým a úsporným formám ve výstavbě. Využívání ekologicky šetrných zdrojů a technologií v průmyslu, zemědělství i v domácnostech.</p> |

Tabulka 4: SWOT analýza Hygiena životního prostředí

5.2.8 Příroda a krajina

5.2.8.1 Přírodní podmínky

- KLIMA

Území leží v mírně teplé klimatické oblasti, v okrscích MT 5 a MT 7, převažuje MT 7.

- PŮDA

Nejvíce je zastoupena kambizem acidní, ta je na většině území a dalším typem je pseudoglej modální.

- BIOTA

Z biogeografického hlediska patří řešené území do podprovincie hercynské, převážná část do bioregionu Votického a Středočeské pahorkatiny. Je zde zastoupena běžná hercynská fauna zkulturněných pahorkatin a běžná středoevropská květena.

Fytogeografický obvod: Mezofytikum – oblast vegetace listnatých opadavých lesů mírného pásu.

Hlavními geobotanickými jednotkami přirozené vegetace jsou z hlediska reprezentativních společenstev: bikové bučiny a biková nebo jedlová doubrava.

Převažujícím vegetačním stupněm řešeného území je: 4 b. - Dubo - jehličnatá varianta

Biota v území je významně ovlivněna četným výskytem rybníků.

Převažuje trofická řada kyselá (acidofilní, oligotrofní)

5.2.8.2 Ochrana přírody a krajiny

Přírodní park Jistebnická vrchovina - rozsáhlý přírodní park vyhlášený i v okrese

Tábor. Vymezen je ve stejnojmenném geografickém okrsku Jistebnická vrchovina. Zahrnuje nejcennější území vrchoviny v oblasti tektonické klenby se silně rozčleněným erozně denudačním reliéfem budovaným na granitoidech středočeského plutonu. Nízká hustota obyvatel a množství staveb v oblasti lidové architektury předurčují toto území k rozvoji pobytové rekreace a turistiky. Nejvyšší body přesahují výšku 700 m nad mořem. ^[7]

5.2.8.3 Krajinný ráz

Jistebnická pahorkatina zastupuje krajinu výrazných svahů a skalnatých horských hřebenů.

5.2.8.4 SWOT analýza

| | |
|--|--|
| <p>SLABÁ STRÁNKA</p> <p>Velké množství meliorovaných ploch v oblasti, snížená retenční schopnost krajiny. Poškození krajinného rázu výstavbou základnových stanic mobilních operátorů a trasami VN a VVN.</p> | <p>SILNÁ STRÁNKA</p> <p>Území ponechaná jejich přirozenému vývoji, bez intenzivního zemědělství. Území nezatížená negativními jevy turistického ruchu.</p> |
| <p>HROZBA</p> <p>Další zábory volné krajiny, fragmentace krajiny, především dopravními cestami. Degradace krajinného rázu výstavbou nevhodných staveb, zejména zemědělských. Kolize mezi záměry ochrany krajinného rázu a výstavbou např. fotovoltaických nebo větrných elektráren.</p> | <p>PŘÍLEŽITOST</p> <p>Dosazování alejí a solitérních stromů, obnova remízů, revitalizace vodních toků. Vyhlásování registrovaných významných krajinných prvků a památných stromů.</p> |

Tabulka 5: SWOT analýza Příroda a krajina

5.2.9 Územní systém ekologické stability

5.2.9.1 Územní systém ekologické stability

Do řešeného území zasahují: NRBC č. 54 - Cunkovský hřbet, RBK č. 294 – les (Cunkovský hřbet) a RBK č.304.

5.2.9.2 SWOT analýza

| | |
|--|---|
| <p>SLABÁ STRÁNKA</p> <p>Neprojojenost jednotlivých úrovní systému, nejsou vymezena biocentra na lokální a regionální úrovni. Monokulturní skladba lesa.</p> | <p>SILNÁ STRÁNKA</p> <p>Malý podíl zastavěné krajiny s vysokou hodnotou koeficientu ekologické stability. Rozsáhlá území ponechaná jejich přirozenému vývoji bez intenzivního zemědělství. Území nezatížená negativními jevy a dalšími zátěžemi.</p> |
| <p>HROZBA</p> <p>Nedostatek pozemků ve vlastnictví státu a obcí pro směnu za pozemky nezbytné pro ÚSES a pro další krajinotvorná opatření.</p> | <p>PŘÍLEŽITOST</p> <p>Dosadba alejí a solitérních stromů, obnova remízů, revitalizace vodních toků. Změna skladby lesů a zvýšení podílu mimoprodukčních funkcí lesa.</p> |

Tabulka 6: SWOT analýza ÚSES

5.2.10 Zemědělský půdní fond a pozemky určená k plnění funkcí lesa

5.2.10.1 Zemědělský půdní fond

Tvoří ho pozemky zemědělsky obhospodařované a dočasně neobhospodařovaná. Do zemědělského půdního fondu náležejí též rybníky s chovem ryb nebo vodní drůbeže a zemědělská půda potřebná k zajišťování zemědělské výroby, jako polní cesty, pozemky se zařízením důležitým pro závlahy, závlahové vodní nádrže, odvodňovací příkopy, hráze sloužící k ochraně před zamokřením nebo zátopou, ochranné terasy proti erozi apod. ^[7]

Na velké části správního území je zemědělská půda využívána jako louky a pastviny, kde je chován zejména skot a ovce.

5.2.10.2 Ochrana ZPF

Největší zastoupení typů půd mají hnědé půdy a hnědé půdy kyselé a jejich oglejené formy. Poměrně častým typem je rovněž pseudoglej.

Ochrana ZPF vychází ze zařazení do tříd. V řešeném území se vyskytují nejvíce třídy III, IV a V ochrany zemědělského půdního fondu.

5.2.10.3 Lesní pozemky a kategorizace

Určenými pozemky k plnění funkcí lesa jsou pozemky s lesními porosty a plochy, na nichž byly lesní porosty odstraněny za účelem obnovy, lesní průseky a nezpevněné lesní cesty, nejsou-li širší než 4 m, a pozemky, na nichž byly lesní porosty dočasně odstraněny na základě rozhodnutí orgánu státní správy lesů, zpevněné lesní cesty, drobné vodní plochy, ostatní plochy, pozemky nad horní hranicí dřevinné vegetace, s výjimkou pozemků zastavěných a jejich příjezdových komunikací. ^[7]

Lesy se člení podle převažujících funkcí do tří kategorií, a to na lesy ochranné, lesy zvláštního určení a lesy hospodářské. ^[7]

5.2.10.4 Druhovú struktura a cíle

V oblasti převažují jehličnaté lesy nad listnatými. Z jehličnatých dřevin se nejvíce objevuje smrk ztepilý a borovice lesní, z listnatých dřevin buk lesní.

Problémem je pokles biodiverzity některých skupin druhů.

5.2.10.5 SWOT analýza

| | |
|---|--|
| <p>SLABÁ STRÁNKA</p> <p>Větší citlivost lesů na lesní kalamity. Dostatečně nefunguje poskytování kompenzací vlastníkům lesů za omezení hospodaření z důvodů ochrany přírody. Přemnožení vysoké zvěře v lesních porostech. Ve většině lesů je druhová skladba dřevin odlišná od skladby přirozené i doporučené.</p> | <p>SILNÁ STRÁNKA</p> <p>Horší půdní a klimatické podmínky ve prospěch rozšíření volného chovu skotu. Zatrávňování erozně ohrožených orných půd. Rozšíření systému ekologického zemědělství. Zastavení rekultivací a meliorací. Lesy zajišťují především ochranu extrémních stanovišť, převažuje funkce ochranná proti větrné a vodní erozi, proti sesuvům půdy, zadržování vody, zpevnování břehů vodních toků, apod.</p> |
| <p>HROZBA</p> <p>Silný tlak investorů na půdu s nejvyšší třídou ochrany.</p> | <p>PŘÍLEŽITOST</p> <p>Revitalizace krajiny – zvyšování schopnosti lepšího zadržování vody v území. Protierozní opatření. Rozšíření chráněných území a zvýšení rekreačních prostorů.</p> |

Tabulka 7: SWOT analýza ZPF a PUPFL

5.2.11 Veřejná dopravní infrastruktura

5.2.11.1 Silniční doprava

Silniční síť je tvoří silnice II. a III. třídy. Silnice II. třídy jsou v území zastoupeny silnicemi II/120, II/121. Dále je v území pět silnic III. třídy.

5.2.11.2 Hromadná doprava

Hromadnou dopravu je zajišťována autobusovým spojením. Sedlec - Prčice je centrum v jižní části ORP Sedlčany. Jde o spoje místní nebo přestupové linky.

5.2.11.3 Nemotorová doprava

Nemotorová doprava je tu zastoupena cyklotrasami, pěšími trasami a naučnými stezkami. Všechno je v tomto území hojně a jsou velice využívány. Veškeré trasy jsou dobře značené. Jako nejdůležitější cyklotrasu lze považovat trasu Greenway Praha - Wien.

5.2.11.4 SWOT analýza

| | |
|---|--|
| SLABÁ STRÁNKA Absence dálnice D3 a silnice R3 kvůli průtahům v realizaci. Zvýšená intenzita nákladové dopravy. | SILNÁ STRÁNKA Vymezené funkčních rekreačních tras, cyklostezek, pěších stezek a naučných stezek v krajině. |
| HROZBA Absence dálnice D3 a silnice R3. | PŘÍLEŽITOST Snadná dopravní dostupnost území díky poloze k D3. |

Tabulka 8: SWOT analýza Dopravní infrastruktura

5.2.12 Technická infrastruktura

5.2.12.1 Zásobování vodou

Veřejným vodovodem a malé míře na okrajových plochách individuálně (studny, vrty).

Správa Služby Sedlec - Prčice s.r.o.

5.2.12.2 Kanalizace

Kanalizační síť napojená na ČOV. Jednotná kanalizace v centrální části, na okrajových plochách oddílná splašková kanalizace. Kapacita ČOV 2550 EO. Spravují to Služby Sedlec-Prčice s.r.o.

5.2.12.3 Informační a telekomunikační technologie

Dochází ke zvyšování četnosti, ale i ke zvýšení rozsahu využívání těchto technologií, u některých stávajících informačních a telekomunikačních technologií však současně dochází k jejich postupnému útlumu v důsledku, že jsou zastaralé a v důsledku opadávání zájmu lidí o jejich širší využívání.

Telefon napojen na digitální ústřednu s dostatečnou kapacitou. Územím prochází trasa dálkových optických kabelů.

5.2.12.4 Zásobování plynem

Jádro města plynofikováno. Zbylé části ne, z důvodu neefektivnosti.

VTL plynovod DN 500 Tábor – Praha -> DN 200 Zvěstov – Votice -> DN 150 ve směru Heřmaničky a Sedlec.

VTL regulační stanice Sedlec - Prčice 3000 m³/hod (VTL->STL),

Po městě plyn rozvádí STL plynovody.

5.2.12.5 Elektrická energie

Rozvádí ji několik větví VN 22 kV. Jsou vedeny nadzemně i podzemně. Nadzemní vedení převažuje. Ve městě je cca 16 distribučních trafostanic. Převážně jsou stožárové, ale jsou zde i dvě zděné.

Distributorem je ČEZ Distribuce a.s..

5.2.12.6 Zásobování teplem

Hlavní topné médium je v území zemní plyn. V místech, kde není plyn zaveden z důvodu neefektivnosti je toto řešeno individuálně vlastními zdroji.

5.2.12.7 SWOT analýza

| | |
|---|---|
| SLABÁ STRÁNKA Nové a nevhodné dominanty operátorů v krajině. | SILNÁ STRÁNKA Území je pokryté signálem pro operátory a příjem internetu. Nové vodovodní a kanalizační řady. |
| HROZBA Nárůst ceny vody vzhledem k nutnosti úpravy. Nárůst ceny stočného vzhledem k technickým komplikacím provedení a údržby technologie. | PŘÍLEŽITOST Sdružování prostředků v rámci sdružení Sedlčanska. Rozšiřování vodovodních řadů. |

5.2.13 Sociodemografické podmínky

Tab. 439. Sedlec-Prčice - 530573

| | | 2005 | 2006 | 2007 | 2008 | 2009 | 2010 | 2011 | 2012 | 2013 | 2014 | | | | | | | | |
|--|--|---|-------|-------|-------|-------|-------|-------|-------|-------|-------|--|------|------|------|------|------|------|------|
| | | POU Sedlčany - 21233 ORP Sedlčany - 2123 | | | | | | | | | | okres Příbram, CZ020B Středočeský kraj, CZ020 | | | | | | | |
| | | Potraty | | | | | | | | | | v tom podle druhu: | | | | | | | |
| | | | | | | | | | | | | 2 | 8 | 2 | 4 | 2 | 4 | 1 | 4 |
| | | | | | | | | | | | | 4 | 6 | 4 | 2 | 1 | 5 | 6 | 5 |
| | | | | | | | | | | | | 2 | - | 1 | - | 2 | 2 | 1 | - |
| | | | | | | | | | | | | - | 1 | 1 | 1 | 2 | - | - | 1 |
| Stav obyvatel k 1.7. | | 2 892 | 2 880 | 2 872 | 2 873 | 2 874 | 2 881 | 2 838 | 2 838 | 2 823 | 2 815 | Population July | | | | | | | |
| v tom: | | | | | | | | | | | | Na 100 narozených: | | | | | | | |
| muži | | 1 446 | 1 432 | 1 431 | 1 441 | 1 441 | 1 445 | 1 430 | 1 427 | 1 419 | 1 411 | Males | | | | | | | |
| ženy | | 1 446 | 1 448 | 1 441 | 1 432 | 1 433 | 1 436 | 1 408 | 1 411 | 1 404 | 1 404 | Females | | | | | | | |
| | | | | | | | | | | | | 33.3 | 62.5 | 28.6 | 25.9 | 23.3 | 39.3 | 27.6 | 50.0 |
| Stav obyvatel k 31.12. | | 2 883 | 2 885 | 2 876 | 2 876 | 2 871 | 2 885 | 2 831 | 2 835 | 2 804 | 2 832 | Population 31 December | | | | | | | |
| v tom ve věku: | | | | | | | | | | | | Age: | | | | | | | |
| 0 - 14 | | 413 | 393 | 381 | 377 | 379 | 381 | 389 | 392 | 387 | 411 | 0 - 14 | | | | | | | |
| 15 - 64 | | 2 034 | 2 033 | 2 034 | 2 021 | 2 000 | 2 001 | 1 929 | 1 921 | 1 869 | 1 851 | 15 - 64 | | | | | | | |
| 65 + | | 436 | 459 | 461 | 478 | 492 | 503 | 513 | 547 | 548 | 570 | 65 + | | | | | | | |
| Průměrný věk | | 40.2 | 40.6 | 41.0 | 41.3 | 41.6 | 41.6 | 42.0 | 42.4 | 42.8 | 42.8 | Average age | | | | | | | |
| Index stáří (65+ / 0 -14 v %) | | 105.6 | 116.8 | 121.0 | 126.8 | 129.8 | 132.0 | 131.9 | 133.8 | 134.6 | 138.7 | Index of ageing (65+ / 0 -14 v %) | | | | | | | |
| muži | | 1 434 | 1 435 | 1 438 | 1 444 | 1 439 | 1 453 | 1 426 | 1 425 | 1 410 | 1 424 | Males | | | | | | | |
| v tom ve věku: | | | | | | | | | | | | Age: | | | | | | | |
| 0 - 14 | | 213 | 206 | 200 | 198 | 198 | 199 | 202 | 202 | 199 | 211 | 0 - 14 | | | | | | | |
| 15 - 64 | | 1 058 | 1 056 | 1 055 | 1 049 | 1 038 | 1 041 | 1 004 | 999 | 979 | 965 | 15 - 64 | | | | | | | |
| 65 + | | 163 | 173 | 183 | 197 | 203 | 213 | 220 | 248 | 248 | 256 | 65 + | | | | | | | |
| ženy | | 1 449 | 1 450 | 1 438 | 1 432 | 1 432 | 1 405 | 1 405 | 1 410 | 1 390 | 1 408 | Females | | | | | | | |
| v tom ve věku: | | | | | | | | | | | | Age: | | | | | | | |
| 0 - 14 | | 200 | 187 | 181 | 179 | 181 | 182 | 187 | 190 | 188 | 200 | 0 - 14 | | | | | | | |
| 15 - 64 | | 976 | 977 | 979 | 972 | 962 | 960 | 925 | 916 | 896 | 896 | 15 - 64 | | | | | | | |
| 65 + | | 273 | 286 | 278 | 281 | 289 | 290 | 293 | 306 | 316 | 322 | 65 + | | | | | | | |
| Sňatky | | 14 | 7 | 22 | 16 | 9 | 8 | 9 | 13 | 14 | 13 | Marriages | | | | | | | |
| v tom podle rodinného stavu snoubenců: | | | | | | | | | | | | nemoci dýchacích soustav (J00 - J99) | | | | | | | |
| ženich | | | | | | | | | | | | nemoci trávicí soustavy (K00 - K93) | | | | | | | |
| svobodný | | 12 | 6 | 18 | 12 | 8 | 7 | 7 | 13 | 13 | 13 | Single man | | | | | | | |
| rozvedený | | 2 | 1 | 4 | 4 | 1 | 1 | 2 | 1 | 3 | 3 | Divorced man | | | | | | | |
| ovdovělý | | - | - | - | - | - | - | - | - | - | - | Widowed man | | | | | | | |
| nevěsta | | 10 | 5 | 17 | 13 | 8 | 7 | 6 | 8 | 12 | 10 | Single woman | | | | | | | |
| svobodná | | 4 | 2 | 5 | 2 | 1 | 1 | 2 | 2 | 3 | 3 | Divorced woman | | | | | | | |
| rozvedená | | - | - | - | 1 | - | - | 1 | - | - | - | Widowed woman | | | | | | | |
| ovdovělá | | - | - | - | - | - | - | - | - | - | - | Single man and woman | | | | | | | |
| oba | | 10 | 5 | 16 | 10 | 8 | 7 | 6 | 8 | 12 | 10 | Marriages per 1 000 population | | | | | | | |
| Sňatky na 1 000 obyvatel | | 4.8 | 2.4 | 7.7 | 5.6 | 3.1 | 2.8 | 3.2 | 4.0 | 5.0 | 4.6 | Marriages by bride's place of residence | | | | | | | |
| Sňatky podle bydliště nevěsty | | 13 | 11 | 17 | 10 | 11 | 8 | 8 | 13 | 14 | 8 | Prístěhovalí na 1 000 obyvatel | | | | | | | |
| | | | | | | | | | | | | 14.2 | 18.8 | 16.0 | 11.5 | 15.3 | 18.7 | 14.8 | 18.3 |
| Rozvody | | 3 | 7 | 2 | 2 | 5 | 4 | 2 | 7 | 9 | 3 | Divorces | | | | | | | |
| z toho: s nezletilými dětmi | | 2 | 5 | 1 | 2 | 3 | 3 | 1 | 5 | 5 | 1 | With minors | | | | | | | |
| Rozvody na 1 000 obyvatel | | 1.0 | 2.4 | 0.7 | 0.7 | 1.7 | 1.4 | 0.7 | 3.2 | 3.2 | 1.1 | Divorces per 1 000 population | | | | | | | |
| Rozvody na 100 sňatků | | 21.4 | 100.0 | 9.1 | 12.5 | 55.6 | 50.0 | 22.2 | 53.8 | 64.3 | 23.1 | Divorces per 100 marriages | | | | | | | |
| v tom ve věku: | | | | | | | | | | | | Age of mother | | | | | | | |
| 0 - 14 | | 7 | 5 | 8 | 5 | 10 | 4 | 5 | 7 | 5 | 8 | 0 - 14 | | | | | | | |
| 15 - 64 | | 38 | 38 | 45 | 26 | 38 | 22 | 38 | 38 | 38 | 38 | 15 - 64 | | | | | | | |
| 65 + | | 1 | 5 | 3 | 2 | 3 | 1 | 2 | 1 | 5 | 3 | 65 + | | | | | | | |
| Živě narození | | 24 | 24 | 28 | 27 | 30 | 28 | 29 | 20 | 21 | 35 | Live births | | | | | | | |
| v tom: | | | | | | | | | | | | Males | | | | | | | |
| muži | | 11 | 14 | 14 | 12 | 13 | 14 | 15 | 10 | 8 | 19 | Males | | | | | | | |
| ženy | | 13 | 10 | 14 | 15 | 17 | 14 | 14 | 10 | 13 | 16 | Females | | | | | | | |
| v tom podle věku matky: | | | | | | | | | | | | Age of mother | | | | | | | |
| - 19 | | - | 1 | 1 | 1 | 2 | - | 1 | - | - | - | - 19 | | | | | | | |
| 20 - 24 | | 5 | 4 | 6 | 4 | 4 | 6 | 1 | 3 | 5 | 6 | 20 - 24 | | | | | | | |
| 25 - 29 | | 13 | 14 | 15 | 12 | 12 | 8 | 11 | 6 | 5 | 8 | 25 - 29 | | | | | | | |
| 30 - 34 | | 5 | 3 | 6 | 8 | 8 | 13 | 16 | 7 | 15 | 15 | 30 - 34 | | | | | | | |
| 35 - 39 | | 1 | 2 | - | 2 | 2 | 1 | - | 2 | 3 | 6 | 35 - 39 | | | | | | | |
| 40 + | | - | - | - | - | 2 | - | - | - | 3 | - | 40 + | | | | | | | |
| v tom podle rodinného stavu matky: | | | | | | | | | | | | Prírůstek celkový | | | | | | | |
| svobodné | | 4 | 4 | 6 | 6 | 7 | 10 | 8 | 6 | 15 | 15 | Prírůstek celkový | | | | | | | |
| | | | | | | | | | | | | -13 | 2 | -9 | - | -5 | 14 | 2 | 4 |

Územní analýza města Sedlec-Prčice
Katedra urbanismu a územního plánování

| | | | | | | | | | | | | |
|------------------------------|------------|------|------|------|---|------|------|------|------|-------|-----|--|
| | přirozený | -8 | -4 | 1 | - | 2 | -13 | -15 | -3 | -12 | 7 | <i>Natural increase</i> |
| | stěhováním | -5 | 6 | -10 | - | -7 | 27 | 17 | 7 | -19 | 21 | <i>Net migration</i> |
| Přírůstek na 1 000 obyvatel: | celkový | -4.5 | 0.7 | -3.1 | - | -1.7 | 4.9 | 0.7 | 1.4 | -11.0 | 9.9 | <i>Net migration per 1 000 population</i> |
| | přirozený | -2.8 | -1.4 | 0.3 | - | 0.7 | -4.5 | -5.3 | -1.1 | -4.3 | 2.5 | <i>Natural increase per 1 000 population</i> |
| | stěhováním | -1.7 | 2.1 | -3.5 | - | -2.4 | 9.4 | 6.0 | 2.5 | -6.7 | 7.5 | <i>Net migration per 1 000 population</i> |

Tabulka 9: Sociodemografické podmínky. Zdroj: ČSÚ

5.2.13.1 SWOT analýza

| | |
|---|---|
| SLABÁ STRÁNKA V současné době „nulový“ přírůstek obyvatelstva Nízký stupeň urbanizace území ORP, nízká hustota obyvatel, vysoké nároky na technickou infrastrukturu a dopravu, nižší zastoupení vysokoškolsky vzdělaných obyvatel. | SILNÁ STRÁNKA . Vysoká kvalita životního prostředí, možnost výstavby prakticky kdekoliv, výběr scénérie |
| HROZBA Možnost výstavby prakticky kdekoliv, dle vlastního výběru. Stárnutí obyvatelstva ČR. | PŘÍLEŽITOST Nízký stupeň urbanizace. |

Tabulka 10: SWOT analýza Sociodemografické podmínky

5.2.14 Bydlení

5.2.14.1 Charakteristika bydlení

Posledních 15 letech dochází k uvolnění pozemků pro výstavbu rodinného bydlení a to zejména individuálního. Obec se naplňuje po pádu limitů ochrany zemědělské půdy. Řada investorů chce stavět pouze ve volné krajině.

Velká vlna nové výstavby ve městě.

Nestaví se obytné soubory, nestaví se formy pro kolektivní bydlení.

Kvalita bytového fondu se zvyšuje, snižuje se stáří objektů pro bydlení, objekty mají plné technické vybavení, obsahují ekologické prvky a zařízení. ^[7]

5.2.14.2 SWOT analýza

| | |
|--|--|
| SLABÁ STRÁNKA Negativní novotvary v řešení bytového fondu, nevyužití stávajících fondů. Chátrání hodnot v území. | SILNÁ STRÁNKA Staví se ekologicky a energeticky úsporné stavby. |
| HROZBA Vznik městských struktur ve venkovském prostředí. Zánik kvalitních budov a souborů. Separace nově bydlících obyvatel. | PŘÍLEŽITOST Zlepšení atraktivity obce pro bydlení, podnět pro situování sportovního a společenského zázemí |

Tabulka 11: SWOT analýza Bydlení

5.2.15 Rekreační a cestovní ruch

5.2.15.1 Charakteristika aktivit a lokalit

Území je velice vhodné pro aktivity rekreace a cestovního ruchu, vyskytují se zde významné památky, přírodní památky a zajímavosti. Z pohledu rozvoje jsou nejdůležitější částí cestovního ruchu sportovní a rekreační atraktivity, které mají potenciál být hlavním důvodem návštěvy regionu. Patří mezi ně volnočasové a wellness fitnessové aktivity. (regenerační centra, fotbalové stadiony, veřejná koupaliště atd.).

5.2.15.2 Pěší turistika

Pěší turistika tu má silnou tradici - dálkový pochod Praha – Prčice).

Dále je v území několik turistických stezek, které návštěvníky dovedou k různým přírodním zajímavostem a k památkám.

5.2.15.3 Cykloturistika

Územím vede několik cyklostezek, z nichž jedna je velmi významná a to cyklotras Greenway Praha - Wien.

5.2.15.4 SWOT analýza

| | |
|--|--|
| SLABÁ STRÁNKA Malá výtěžnost prostředků z cestovního ruchu. Nevyhovující nabídka doprovodných kulturních akcí. Nevyhovující nabídka ubytování. Stále snížená kvalita nabízených služeb v oblasti cestovního ruchu. | SILNÁ STRÁNKA Využití přírodních a stavebně kulturních památek. Značené trasy pro pěší i cykloturisty. Naučné stezky v krajině a jejich propagace v informačních centrech. |
| HROZBA | PŘÍLEŽITOST Využití potenciálu kopcovité krajiny spolu s rekreací spojenou s vodními sporty. Komponované víkendové pobyty s několika činnostmi spojené s fitness a wellness prvky. |

Tabulka 12: SWOT analýza Rekreační a cestovního ruchu

5.2.16 Hospodářské podmínky

Rozvoj průměrný.

5.2.16.1 Regionální rozdíly

- Hodnocení demografického prostředí - jedni z nejhůře hodnocených
- Hodnocení ekonomického prostředí - podobné
- Hodnocení sociálního prostředí - republikový průměr
- oblasti infrastruktura, poloha, dostupnost, životní prostředí - jedni z hůře hodnocených

5.2.16.2 SWOT analýza

| | |
|--|--|
| SLABÁ STRÁNKA Horší dopravní dostupnost malý počet firem | SILNÁ STRÁNKA Podmínky pro rekreaci a cestovní ruch v regionu s kvalitním životním prostředím, relativně stabilní nezaměstnanost, sociální soudržnost. |
| HROZBA Zvyšování nezaměstnanosti v obvodu, nízký počet firem ve službách | PŘÍLEŽITOST Vyšší počet podniků v zemědělství a lesnictví, možnost orientace na ekologické zemědělství. |

Tabulka 13: SWOT analýza Hospodářské podmínky

5.2.17 Limity území

viz. výkres limit

- Ochranná pásma
 - Les
 - hřbitov
 - nadzemní el. vedení
 - vtl plynovod
 - trafostanice
 - silnice II. třídy a III. třídy
- Městská památková zóna

5.2.18 Hodnoty území

Viz. kapitola nemovité kulturní památky a významná místa

Viz. Výkres hodnot

5.2.19 Záměry území

Koridor dálnice D3

Koridor silnice II/102, Heřmaničky, jihovýchodní obchvat

Koridor silnice II/121, Sedlec-Prčice, severozápadní obchvat

Nové plochy pro výstavbu

viz. výkres záměrů

6 Rozbor udržitelného rozvoje

6.1 SWOT analýza

Viz. předchozí SWOT analýzy

6.2 Využitelnost územních podmínek k URÚ

Vyhodnocení využitelnosti vztahu územních podmínek

Příznivé životní prostředí

Dílčí hodnocení životního prostředí: Velmi dobré (počet bodů: 2)

Hospodářský rozvoj

Dílčí hodnocení hospodářského rozvoje: Dobrý (počet bodů: 2)

Soudržnost společenství obyvatel území

Dílčí hodnocení soudržnosti obyvatel území: Velmi dobrý (počet bodů: 2)

Využitelnost

Velmi dobrá (počet bodů: 6)

6.3 Určení problémů v území

Sřít ZZÚR x zemědělská výroba stav, zastavitelné plochy

Typ nadmístní

Silnice II/121

K.ú. Prčice

viz. výkres problémů

Dále jsou zde problémy jako špatný stav komunikací, chodníků a kladení malého důrazu na sídelní zeleň.

7 Závěr

Cílem této bakalářské práce bylo zpracování komplexní územní analýzy města Sedlec-Prčice podle metodiky ÚAP ORP Sedlčany.

V první části se práce zabývá definicí a funkcí sídelní zeleně v obcích a jak se s ní pracuje při územním plánování.

Druhá část je zaměřená na vytváření podkladů pro rozbor udržitelného rozvoje území. Byly zde popsány širší vztahy města v území.

V další části práce popisuje historický vývoj obce, který poukazuje zejména na fakt, že se dříve jednalo a dvě obce a spojením vytvořily město. V práci je poukázáno, jak probíhá suburbanizace města je graficky znázorněná ve výkresu záměr. Při práci bylo zjištěno hodně limit, které limitují rozvoj. Jednalo se o určitá ochranná pásma či například městskou památkovou zónu. Limity jsou znázorněny ve výkresu limit.

Třetí část práce se týká vlastního rozboru udržitelného rozvoje území, jenž vyplývá z podkladů v kapitole k předešlé. Pro toto hodnocení byly zhotoveny SWOT analýzy základních pilířů. V každé analýze byly popsány silné a slabé stránky v tom určitém odvětví. Z těchto analýz pak vychází vyhodnocení vyváženosti vztahů územních podmínek a souhrnné vyhodnocení rozboru udržitelného rozvoje území. Dále jsou v práci popsány problémy, jedná se především o střety záměrů se zástavbou.

Součástí práce je výkresová dokumentace. Ta zahrnuje výkres širších vztahů, výkres funkčního využití území, výkres technické infrastruktury, výkres dopravní infrastruktury a výkres záměrů, hodnot, problémů a limit využití území.

Nakonec práce obsahuje fotodokumentaci, zaměřenou především na hodnoty.

8 Seznam obrázků, tabulek a příloh

| | |
|--|----|
| Tabulka 1: Klimatické okrsky. Zdroj: ÚAP ORP Sedlčany | 9 |
| Tabulka 2: SWOT analýza horninového prostředí a geologie | 17 |
| Tabulka 3: SWOT analýza Voda a vodní režim | 18 |
| Tabulka 4: SWOT analýza Hygiena životního prostředí..... | 19 |
| Tabulka 5: SWOT analýza Příroda a krajina | 20 |
| Tabulka 6: SWOT analýza ÚSES | 20 |
| Tabulka 7: SWOT analýza ZPF a PUPFL..... | 21 |
| Tabulka 8: SWOT analýza Dopravní infrastruktura | 22 |
| Tabulka 9: Sociodemografické podmínky. Zdroj ČSÚ..... | 25 |
| Tabulka 10: SWOT analýza Sociodemografické podmínky..... | 26 |
| Tabulka 11: SWOT analýza Bydlení | 26 |
| Tabulka 12: SWOT analýza Rekreace a cestovní ruch | 27 |
| Tabulka 13: SWOT analýza Hospodářské podmínky | 27 |

| | |
|---|----|
| Obrázek 1: Poloha obce Sedlec-Prčice Zdroj:www.google.cz/maps/..... | 8 |
| Obrázek 2: Mapa klimatických okrsků..... | 9 |
| Obrázek 3: I. vojenské mapování. Zdroj: www.oldmaps.geolab.cz..... | 13 |
| Obrázek 4: II. vojenské mapování. Zdroj: geoportal.gov.cz/CENIA..... | 14 |
| Obrázek 5: III. vojenské mapování. Zdroj: geoportal.gov.cz/CENIA..... | 14 |
| Obrázek 6: Současná podoba města. Zdroj: ZM10 ČUZK | 15 |

Přílohy:

Výkres širších vztahů

Výkres funkčního využití území

Výkres technické infrastruktury

Výkres dopravní infrastruktury

Výkres hodnot, záměrů, problémů a limit

9 Literatura a použité zdroje

- 1 Srprhttps://cs.wikipedia.org/wiki/Sedlec-Pr%C4%8Dice#cite_note-17a6c8033bd4906b48e16689f45b900881430537-1
- 2 <https://www.czso.cz/csu/czso/pocet-obyvatel-v-obcich-k-112017>
- 3 <https://www.uur.cz/images/5-publikacni-cinnost-a-knihovna/internetove-prezentace/principy-a-pravidla-uzemniho-planovani/kapitolaC/C5-2013.pdf>
- 4 <http://www.dvs.cz/clanek.asp?id=6686531>
- 5
http://www.urbanismus.cz/assets/user/publikace/dalsi_odborne_texty/zele%C5%88_v_%C3%9AP_Z%C3%81V%C4%9ARY_03.pdf
- 6
[http://www.mzp.cz/C1257458002F0DC7/cz/seminar_pro_orp/\\$FILE/OOOPK_Uzemi%20studie%20sideln%C3%AD%20zelene_Salasova_20160704.pdf](http://www.mzp.cz/C1257458002F0DC7/cz/seminar_pro_orp/$FILE/OOOPK_Uzemi%20studie%20sideln%C3%AD%20zelene_Salasova_20160704.pdf)
- 7 Klima UAP
- 8 <http://www.mas-sedlcansko.eu/wp-content/uploads/2016/01/%C5%BDivotn%C3%AD-prost%C5%99ed%C3%AD.pdf>
- 9 http://voda.chmi.cz/opv/doc/hydrologicky_seznam_povodi.pdf
- 10 http://mapy.geology.cz/hydro_rajony/
- 11 http://www.sedlec-prcice.cz/assets/File.ashx?id_org=14682&id_dokumenty=2720
http://www.geology.cz/app/ciselniky/lokalizace/show_map.php?mapa=g50&y=747600&x=1096100&s=1
<http://mapy.geology.cz/pudy/>
https://is.muni.cz/el/1431/jaro2010/Z0005/18118868/index_VS.html
http://www.geology.cz/app/ciselniky/lokalizace/show_map.php?mapa=g50zj&y=742573&x=1100746&s=1

10 Fotodokumentace



Obrázek 7 Budova praktického lékaře



úřad

Obrázek 8 obecní



Obrázek 9 Mateřská školka



Obrázek 10 kostel sv. Jeronýma

Obrázek 11 trafostanice



Obrázek 12 zachovalá budova na náměstí v Sedlci

