

ČESKÉ VYSOKÉ UČENÍ TECHNICKÉ V PRAZE

FAKULTA STAVEBNÍ

Katedra urbanismu a územního plánování



Územní analýza krajiny vybrané části CHKO Třeboňsko

Bakalářská práce

Autor práce: Roman Soukup

Vedoucí práce: Ing. Václav Jetel, Ph.D.

2017 ČVUT v Praze



ČESKÉ VYSOKÉ UČENÍ TECHNICKÉ V PRAZE

Fakulta stavební
Thakurova 7, 166 29 Praha 6

ZADÁNÍ BAKALÁŘSKÉ PRÁCE

I. OSOBNÍ A STUDIJNÍ ÚDAJE

Příjmení: Soukup	Jméno: Roman	Osobní číslo: 410804
Zadávatel: katedra	Katedra urbanismu a územního plánování	
Studijní program: Stavební inženýrství		
Studijní obor: Inženýrství životního prostředí		

II. ÚDAJE K BAKALÁŘSKÉ PRÁCI

Název bakalářské práce: Územní analýza krajiny vybrané části CHKO Třeboňsko

Název bakalářské práce anglicky: Spatial Analysis of Selected Landscape of CHKO Třeboňsko

Pokyny pro vypracování:
Bakalářská práce bude zaměřena na vyhodnocení stavu a vývoje krajiny ve vybraném území CHKO Třeboňsko (severní oblast kolem Lomnice n. Lužnicí) vč. stanovení zásad pro ochranu a rozvoj hodnot v území pro následnou územně plánovací činnost.

Seznam doporučené literatury:
CHODĚJOVSKÁ, Eva, Eva SEMOTANOVÁ a Robert ŠIMŮNEK. Historické krajiny Čech: Třeboňsko - Broumovsko - Praha. Praha: Historický ústav, 2015. ISBN 978-80-7286-255-9.
Třeboňsko 2000: ekologie a ekonomika Třeboňska po dvaceti letech : sborník příspěvků ze stejnojmenné konference konané pod záštitou ministra životního prostředí České republiky Miloše Kužvarta, Třeboň 12.-14. dubna 2000. Třeboň: ENKI, 2000. ISBN 80-238-6370-3.

Jméno vedoucího bakalářské práce: Ing. Václav Jetel, Ph.D.

Datum zadání bakalářské práce: 23.2.2017 Termín odevzdání bakalářské práce: 28.5.2017

Podpis vedoucího práce _____ Podpis vedoucího katedry _____

III. PŘEVZETÍ ZADÁNÍ

Beru na vědomí, že jsem povinen vypracovat bakalářskou práci samostatně, bez cizí pomoci, s výjimkou poskytnutých konzultací. Seznam použité literatury, jiných pramenů a jmen konzultantů je nutně uvést v bakalářské práci a při citování postupovat v souladu s metodickou příručkou ČVUT „Jak psát vysokoškolské závěrečné práce“ a metodickým pokynem ČVUT „O dodržování etických principů při přípravě vysokoškolských závěrečných prací“.

23.2.2017
ř v

Soukup

Prohlášení

Prohlašuji, že předkládanou bakalářskou práci jsem vypracoval samostatně pod vedením vedoucího bakalářské práce, s použitím odborné literatury a dalších veřejně dostupných informačních zdrojů, které jsou citovány a uvedeny na konci dokumentu v seznamu použité literatury.

V Praze dne 28. 5. 2017

.....

Poděkování

Rád bych poděkoval panu Ing. Václavu Jetelovi, Ph.D. za odborné rady, konzultace a veškerý čas, který věnoval vedení mé bakalářské práce. Dále bych rád poděkoval Ateliéru T-plan, s.r.o. za poskytnutí odborné literatury a geoinformačních dat.

ÚZEMNÍ ANALÝZA KRAJINY VYBRANÉ ČÁSTI CHKO TŘEBOŇSKO

Anotace

Bakalářská práce se zabývá vyhodnocením stavu krajiny a sídel ve vybrané části CHKO Třeboňsko. Teoretická část se zabývá souhrnným popisem řešeného území a vyhodnocením vybraných jevů ÚAP, dále hodnotí stav územně plánovací dokumentace, územně plánovacích podkladů, popisuje historický vývoj krajiny a obcí v řešeném území. V druhé části bakalářské práce je provedena analýza současného stavu území se zaměřením na sídla v krajině. V závěru jsou shrnuty zjištěná fakta a navržena doporučení pro následné zpracování územně plánovací dokumentace a obecná opatření ochrany území.

Klíčová slova: územní analýza, kulturní krajina, vývoj krajiny, územně analytické podklady, CHKO Třeboňsko, hodnoty území

SPATIAL ANALYSIS OF SELECTED LANDSCAPE OF PLA TŘEBOŇSKO

Annotation

This bachelor thesis deals with evaluating the condition of the landscape and settlements in the selected part of PLA Třeboňsko. The theoretical part deals with overall description of subject territory and evaluation of selected ÚAP occurrences; additionally it evaluates the status of urban planning documentation and other supportive documents, describes the historical development of the landscape and villages in the subject territory. In the second part of the thesis there is an analysis of the current state of subject territory. In conclusion, recommendations, general arrangements of the protection of the territory are proposed.

Keywords: spatial analysis, cultural landscape, landscape evolution, urban planning documentation, PLA Třeboňsko, values of the area

Obsah

SEZNAM ZKRATEK	7		
A. TEORETICKÁ ČÁST	8		
1 ÚVOD A CÍL PRÁCE	8		
2 ZÁKLADNÍ ÚDAJE O ÚZEMÍ	9		
2.1 VYMEZENÍ ŘEŠENÉHO ÚZEMÍ	9		
2.2 DEMOGRAFICKÉ ÚDAJE	9		
2.3 PŘÍRODNÍ PODMÍNKY	10		
2.3.1 Klimatické podmínky	10		
2.3.2 Geomorfologie	11		
2.3.3 Vodní režim	11		
2.3.4 Kvalita ovzduší	12		
2.3.5 Využití ploch v krajině, ZPF	12		
2.3.6 Pozemky určené k plnění funkce lesa (PUPFL)	12		
3 ANALÝZA HISTORICKÉHO VÝVOJE ÚZEMÍ	13		
3.1 VÝVOJ KULTIVACE KRAJINY	13		
3.2 VÝVOJ VESNICKÉHO OSÍDLENÍ	13		
3.3 VÝVOJ LIDOVÉ ARCHITEKTURY	14		
4 OCHRANA PŘÍRODNÍCH A KULTURNÍCH HODNOT	15		
4.1 OCHRANA PŘÍRODY A KRAJINY	15		
4.2 OCHRANA KULTURNÍHO DĚDICTVÍ	16		
5 VEŘEJNÁ INFRASTRUKTURA	17		
5.1 DOPRAVNÍ INFRASTRUKTURA	17		
5.1.1 Silniční doprava	17		
5.1.2 Železniční doprava	17		
5.2 TECHNICKÁ INFRASTRUKTURA	17		
5.2.1 Nakládání s odpadní vodou	17		
5.2.2 Zásobování vodou	18		
5.2.3 Zásobování plynem	18		
5.2.4 Zásobování teplem	18		
6 ANALÝZA STAVU ÚPP, ÚPD	18		
6.1 STAV ÚZEMNĚ PLÁNOVACÍ DOKUMENTACE A ÚZEMNĚ PLÁNOVACÍCH PODKLADŮ	18		
6.2 VÝCHODISKA VYPLÝVAJÍCÍ Z POLITIKY ÚZEMNÍHO ROZVOJE ČESKÉ REPUBLIKY	19		
6.2.1 OB10 Rozvojová oblast České Budějovice	19		
6.2.2 OS6 Rozvojová osa Praha–Benešov–Tábor–České Budějovice–hranice ČR/Rakousko (–Linz)	19		
6.2.3 C-E551 Koridor železniční dopravy	19		
6.2.4 D3 Koridor dálnice	19		
6.3 VÝCHODISKA VYPLÝVAJÍCÍ ZE ZÁSAD ÚZEMNÍHO ROZVOJE JIHOČESKÉHO KRAJE	19		
6.3.1 OB10 Rozvojová oblast České Budějovice	19		
6.3.2 OS6 Rozvojová osa Praha – České Budějovice – Hranice ČR	20		
6.3.3 N-SOB2 Specifická oblast Třeboňsko-Novohradsko	20		
6.3.4 D1 – Dálnice D3, koridor dopravní infrastruktury mezinárodního a republikového významu	20		
6.3.5 D3 – IV. tranzitní železniční koridor, koridor dopravní infrastruktury mezinárodního a republikového významu	20		
6.3.6 D15 – Železnice Veselí nad Lužnicí – Třeboň – České Velenice, koridor dopravní infrastruktury mezinárodního a republikového významu	20		
6.3.7 D10 – Silnice I/24, koridor dopravní infrastruktury nadmístního významu	20		
6.3.8 D37 – Silnice II/147, koridor dopravní infrastruktury nadmístního významu	20		
6.3.9 V23 – Vodovod Neplachov – Nová Ves nad Lužnicí, koridor veřejné technické infrastruktury nadmístního významu	20		
6.3.10 Nadregionální biocentra v zájmovém území	21		
6.3.11 Regionální biocentra v zájmovém území	21		
6.3.12 Regionální biokoridory v zájmovém území	21		
6.3.13 PT/ P – Veselí nad Lužnicí, Horusice, Vlkov, územní rezerva nerostných surovin	21		
6.3.14 Krajinné typy dle ZÚR JČK zasahující do zájmového území	21		
B. PRAKTICKÁ ČÁST	23		
7 ANALÝZA SKUTEČNÉHO STAVU	23		
7.1 PLOCHY K OBNOVĚ NEBO OPĚTOVNÉMU VYUŽITÍ ZNEHODNOCENÉHO ÚZEMÍ	23		
7.2 PAMÁTKOVÉ REZERVACE VČETNĚ OCHRANNÉHO PÁSMÁ	23		

7.3	PAMÁTKOVÉ ZÓNY VČETNĚ OCHRANNÉHO PÁSMA	23
7.4	KRAJINNÉ PAMÁTKOVÉ ZÓNY VČETNĚ OCHRANNÉHO PÁSMA	23
7.5	NEMOVITÉ KULTURNÍ PAMÁTKY, PŘÍPADNĚ SOUBOR	23
7.6	NEMOVITÉ NÁRODNÍ KULTURNÍ PAMÁTKY, PŘÍPADNĚ SOUBOR	23
7.7	PAMÁTKY UNESCO VČETNĚ OCHRANNÉHO PÁSMA	23
7.8	URBANISTICKÉ HODNOTY	23
7.9	REGIONY LIDOVÉ ARCHITEKTURY	24
7.10	HISTORICKY VÝZNAMNÉ STAVBY, PŘÍPADNĚ SOUBOR	24
7.11	ARCHITEKTONICKY CENNÉ STAVBY, PŘÍPADNĚ SOUBOR	24
7.12	VÝZNAMNÉ STAVEBNÍ DOMINANTY	24
7.13	ÚZEMÍ S ARCHEOLOGICKÝMI NÁLEZY	24
7.14	OBLAST KRAJINNÉHO RÁZU	24
7.15	MÍSTO KRAJINNÉHO RÁZU	24
7.16	MÍSTO VÝZNAMNÉ UDÁLOSTI	24
7.17	VÝZNAMNÝ VYHLÍDKOVÝ BOD	24
8	KARTY SÍDEL	25
9	ZÁVĚR	26
10	SEZNAM OBRÁZKŮ	27
11	SEZNAM TABULEK	27
12	PŘÍLOHY	27
13	LITERATURA A POUŽITÉ ZDROJE	28
C.	VÝKRESOVÁ ČÁST	30

SEZNAM ZKRATEK

CHKO – chráněná krajinná oblast

ČOV – čistička odpadních vod

ČSÚ – český statistický úřad

JČK – Jihočeský kraj

k. ú. – katastrální území

KPZ – krajinná památková zóna

NPÚ – národní památkový úřad

PUPFL – pozemky určené k funkci lesa

PLA – protected landscape area

PR – památková rezervace

PÚR – politika územního rozvoje

PZ – památková zóna

TTP – trvale travní porost

ÚAP – územně analytické podklady

ÚPD – územně plánovací dokumentace

ÚPP – územně plánovací podklady

ÚP – územní plán

ZPF – zemědělský půdní fond

ZÚR – zásady územního rozvoje

A. Teoretická část

1 ÚVOD A CÍL PRÁCE

Na Zemi je nepřeberné množství unikátních míst, která mají svůj jedinečný genius loci. Míst různého charakteru, od čistě přírodních, jakými jsou mohutná pohoří Himalájí, Amazonské deštné pralesy, písčité pláže na tropických ostrovech, nekonečné pouště či planiny, až po místa urbanizovaná před několika tisíci lety nebo nyní. Takovými jsou například pozůstatky Egyptské civilizace, mayská města, evropská města založená ve středověku či města vybudovaná v nedávné historii, například město Dubaj.

Já mám to štěstí, že žiji nedaleko oblasti, která ač byla v minulosti přetvořena člověkem pro jeho potřeby, tak si po staletí zachovala svůj přírodní charakter. Jedná se o jedinečnou Třeboňskou rybníční soustavu. Je nutné nahlížet na tuto kulturní krajinu jako přírodně hodnotnou pro svou biodiverzitu a stejně tak kulturně hodnotnou pro důmyslná vodohospodářská díla, která vytvořil člověk před více než pěti sty lety. Dalším důvodem, proč jsem si vybral toto území a toto téma bakalářské práce je můj kladný vztah k venkovské krajině, venkovským sídlům a lidové architektuře, která je dochovaná ve většině řešených obcí.

Cílem této práce je zhodnotit řešené území a evidovat veškeré objekty a lokality týkající se vybraných jevů zaměřených na hodnoty v území a jejich ochranu z vyhlášky 500/2006 Sb., o územně analytických podkladech, územně plánovací dokumentaci a o způsobu evidence územně plánovací činnosti a zobrazit je ve výkresech. Druhým cílem této bakalářské práce je navrhnout nové objekty, zjištěných při terénním průzkumu a navrhnout záměry obcí z údajů z územně plánovací dokumentace.

Analýza je zpracována z veřejně dostupných dat z webových stránek krajů a obcí. Pro mapová díla byl použit datový model verze 3.4 pro Jihočeský kraj.

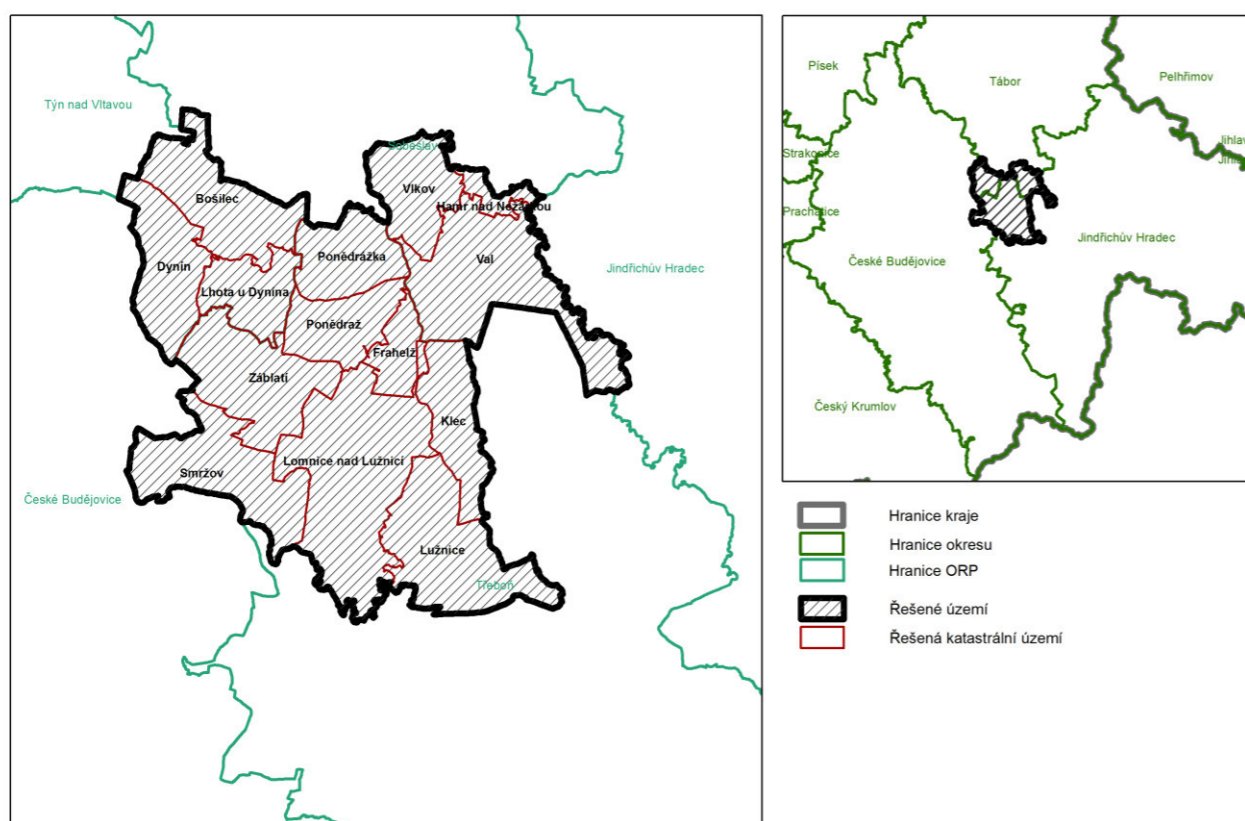
Teoretická část se zabývá analýzou urbanisticky historického vývoje řešeného území, přírodních podmínek, demografických podmínek, stavem veřejné infrastruktury. Další část je zaměřena na stav již zpracovaných územně plánovacích podkladů a územně plánovací dokumentace, ze kterých vyplývají limity či záměry pro dané území.

Praktická část je zpracována formou sídelních karet, ve kterých lokalizují a popisují objekty a lokality jevů ÚAP zpracované ve stávajících územně plánovacích podkladech a navrhuji nové. Druhou částí v kartách je hodnocení a popsání interiéru sídel, okolní krajiny a zhodnocení a vymezení záměrů rozvojových ploch vyplývajících z územních plánů obcí.

2 ZÁKLADNÍ ÚDAJE O ÚZEMÍ

2.1 VYMEZENÍ ŘEŠENÉHO ÚZEMÍ

Řešené území zahrnuje 12 obcí (Bošilec, Dynín, Frahelž, Klec, Lomnice nad Lužnicí, Lužnice, Ponědraž, Ponědrážka, Smržov, Záblatí, Val, Vlkov), z nichž Lomnice nad Lužnicí má jediná status města. Zájmové území se nachází v Jihočeském kraji na rozhraní třech okresů České Budějovice, Tábor, Jindřichův Hradec. Rozkládá se zároveň na třech územích ORP (České Budějovice, Třeboň, Soběslav), z toho 8 obcí náleží ORP Třeboň, 2 obce náleží ORP České Budějovice, 2 obce ORP Soběslav. Celé území, kromě části katastrálního území Dynína, se nachází v CHKO Třeboňsko, která byla vyhlášena roku 1979. Od roku 1977 je území Třeboňsko zapsáno do seznamu biosférických rezervací UNESCO. V CHKO Třeboňsko se řešené území nachází v jejím severozápadním cípu. Rozloha celé CHKO je 710 km²[1], rozloha řešeného území je 119 km².



Obr. 1 Vymezení řešeného území [40]

Tab. 1 Seznam obcí v řešeném území a jejich náležitost k ORP, zdroje: ÚAP ORP Třeboň, ÚAP ORP Soběslav, ÚP Bošilec, ÚP Dynín

Obec	Katastrální území	Okres	ORP	Výměra obce [ha]
Frahelž	Frahelž	Jindřichův Hradec	Třeboň	301
Klec	Klec	Jindřichův Hradec	Třeboň	633
Lomnice nad Lužnicí	Lomnice nad Lužnicí	Jindřichův Hradec	Třeboň	1889
Lužnice	Lužnice	Jindřichův Hradec	Třeboň	1214
Ponědraž	Ponědraž	Jindřichův Hradec	Třeboň	580
Ponědrážka	Ponědrážka	Jindřichův Hradec	Třeboň	637
Smržov	Smržov u Lomnice nad Lužnicí	Jindřichův Hradec	Třeboň	1090
Záblatí	Záblatí u Ponědraže	Jindřichův Hradec	Třeboň	1028
Bošilec	Bošilec	České Budějovice	České Budějovice	958
Dynín	Dynín	České Budějovice	České Budějovice	1313
	Lhota u Dynína			
Val	Val u Veselí nad Lužnicí	Tábor	Soběslav	1636
	Hamr nad Nežárkou			
Vlkov	Vlkov	Tábor	Soběslav	655

2.2 DEMOGRAFICKÉ ÚDAJE

Popisovaný stav obyvatelstva je shrnut pod textem v tabulce 2. Na posuzovaném území žije 3 859 obyvatel (k 31.12.2015), nejvíce obyvatel žije ve městě Lužnice nad Lomnicí (1 777 obyvatel), které má i největší hustotu osídlení (94,1 obyv./km²). Naopak nejméně obyvatel žije v obci Ponědrážka (77 obyvatel), která má třetí nejnižší hustotu osídlení (12,1 obyv./km²). Nejmenší hustotu osídlení má obec Záblatí (7,8 obyv./km²), což je dáno velkým poměrem velikostí katastrálního území a obce. Průměrná hustota osídlení na řešeném území činí 32,4 obyv./km², tj. zhruba o 14 obyv./km² méně než průměrná hustota osídlení v ORP Třeboň. V porovnání s ostatními ORP Jihočeského kraje má ORP podprůměrnou hustotu osídlení. Rozložení obyvatelstva je soustředěno do jižní části území k městu Lomnice nad Lužnicí. Město nabízí více pracovních příležitostí a občanské vybavenosti. Zároveň jižní část je blíže ke spádovému městu Třeboň, kde je největší

potenciál pracovních příležitostí. To potvrzuje i mírný nárůst salda migrace v Třeboni (+6) a největší nárůst salda migrace v Lomnici nad Lužnicí (+15). Největší záporné saldo migrace obce Lužnice (-16) je příkládáno poloze obce, která leží mezi městy Lomnice nad Lužnicí a Třeboň. Z údajů o celkovém přírůstku obyvatel je zřejmé, že je zde celkový pokles. Pokles obyvatel je v řešeném územím dlouhodobým problémem.

Tab. 2 Stav obyvatelstva, zdroj: ČSU, k 31.12.2015

Obec	Počet obyvatel	Přirozený přírůstek	Migrační přírůstek	Celkový přírůstek	Hustota obyvatel [ob/km ²]
Bošilec	205	-1	7	6	21,4
Dynín	320	-2	-6	-8	24,4
Frahelž	159	-3	3	0	52,8
Klec	171	-1	-1	-2	27,0
Lomnice nad Lužnicí	1777	-16	15	-1	94,1
Lužnice	423	-1	-16	-17	34,8
Ponědraž	120	1	7	8	20,7
Ponědrážka	77	-1	1	0	12,1
Smržov	114	3	-1	2	10,5
Val	251	-2	1	-1	15,3
Vlkov	162	-2	3	1	24,7
Záblatí	80	-2	0	-2	7,8
Celkem	3859	-27	13	-14	Průměr 32,4

V řešené oblasti je i vysoký index stáří (Tab. 3), který vyjadřuje množství obyvatel starších 65 let na 100 obyvatel ve věku do 14 let. [2] Pokud index stáří vychází větší než 100, tak dochází ke stárnutí obyvatelstva v dané lokalitě. Tento jev se ukazuje ve všech obcích řešeného území. Nejvyšší index stáří je v obci Klec (292), naopak nejnižší index stáří je v obci Záblatí (100).

Tab. 3 Rozložení obyvatelstva do věkových skupin zdroj: ČSU, k 31.12.2015

Obec	Podíl obyvatel ve věku 0-14 na celkovém počtu obyvatel (%)	Podíl obyvatel ve věku 15-64 na celkovém počtu obyvatel (%)	Podíl obyvatel ve věku 65 a více na celkovém počtu obyvatel (%)	Index stáří
Bošilec	15,1	63,4	21,5	142,4
Dynín	11,6	69	19,4	167,2
Frahelž	13,2	62,9	23,9	181,1
Klec	8,8	65,5	25,7	292,0
Lomnice nad Lužnicí	15,3	65,8	18,9	123,5
Lužnice	16,1	67,4	16,5	102,5

Ponědraž	12,5	65,8	21,7	173,6
Ponědrážka	11,7	66,2	22,1	188,9
Smržov	13,2	71	15,8	119,7
Val	15,9	59,8	24,3	152,8
Vlkov	12,3	61,8	25,9	210,6
Záblatí	17,5	65	17,5	100,0

2.3 PŘÍRODNÍ PODMÍNKY

Typickým znakem krajiny Třeboňska je plochý reliéf s rybníky, mokřady, bažinatými územími [3], což koresponduje s údaji ČSÚ ke dni 31.12.2015, podle kterých je v sedmi obcích zastoupení vodních ploch větší než 20 %. Rozsáhlé rybníční soustavy jsou výsledkem úprav, které přetvořili neobyvatelnou močálovitou krajinu v povodí Lužnice na krajinu kulturní. Zdejší krajina je považována za vyváženou a harmonickou, kde funguje přirozená obnova ekosystémů a zároveň je krajina využívána člověkem. V posledních letech zde vznikla rozlehlá jezera po těžbě štěrkopísků. V Třeboňsku jsou velmi významné i lesy, které tvoří přibližně 50 % plochy. Rozlehlé, původní lesy jsou především na jihu a východě. Podíl lesů v řešeném území je nižší, téměř 22 %. V krajině je zastoupeno velké množství soliterních stromů a alejí na hrázích rybníků a podél cest.

Nadmořská výška zájmového území se pohybuje od 409 m n. m. do 460 m n. m. [4] Nejvyšší bod se nachází na nejzápadnějším výběžku, kde Třeboňská pánev přechází do Lišovského prahu.

2.3.1 Klimatické podmínky

Celá řešená oblast spadá do klimatického regionu MT10 dle Quitta, který se řadí mezi mírně teplé. Charakteristika regionu MT10 je v níže uvedené tabulce.

Tab. 4 Klimatické podmínky v řešeném území, zdroj: webové stránky ovocnářské unie

	MT10
LetD	40-50
HVO	140-160
MD	110-130
LD	30-40
°C I	-2 - -3
°C IV	7-8
°C VII	17-18
°C X	7-8
S >1 mm	100-120
s VO	400-450

	MT10
s VZ	200-250
sp	50-60
O >0,8	120-150
O <0,2	40-50

LetD – počet letních dnů, HVO – počet dní s teplotou alespoň 10 °C, MD – počet mrazových dní, LD – počet ledových dní, °C I – průměrná teplota v lednu, °C IV – průměrná teplota v dubnu, °C VII – průměrná teplota v červenci, °C X – průměrná teplota v říjnu, s>1 mm – počet dnů se srážkami alespoň 1 mm, s VO – srážkový úhrn ve vegetačním období, s VZ – srážkový úhrn v zimním období, sp – počet dnů se sněhovou pokrývkou, o>0,8 – počet jasných dní, o <0,2 – počet zatažených dní

2.3.2 Geomorfologie

Provincie: Česká vysočina

Soustava: II Česko-moravská soustava

Podsoustavy: IIB Jihočeská pánev

Celky: IIB-2 Třeboňská pánev

Podcelky: IIB-2A Lomnická pánev, IIB-2B Kardašovořečická pahorkatina

Okresy: Borkovická pánev, Veselská pahorkatina

Jihočeská pánev je tektonicky podmíněná pánev na senonských, neogenních sedimentech a permských sedimentech. Reliéf je rovinný až plochý pahorkatinný. Pánev je rozdělena na tři části: Českobudějovickou pánev (Z), Lišovský práh a Třeboňskou pánev (V).

Třeboňská pánev je celek nacházející se ve východní části Jihočeské pánve. Je to tektonicky podmíněná pánev v povodí řeky Lužnice a na jihozápadě a západě řeky Vltavy. Zastoupenými horninami jsou svrchnokřídové a neogenní sedimenty, moldanubické horniny a permské sedimenty.

Lomnická pánev je střední část Třeboňské pánve ležící převážně v povodí řeky Lužnice. Reliéf je rovinný denudačními plošinami a říčními terasami Lužnice a Stropnice. Nachází se zde rašeliniště, přesypy navátých písků a hojně zastoupené rybníky.

Kardašovořečická pahorkatina je východní část Třeboňské pánve v povodí řek Lužnice a Nežárky. Jedná se o plochou pahorkatinu převážně na moldanubických horninách, senonských a miocenních sedimentech. Do řešeného území zasahuje okrajově, pouze v obcích Vlčkov a Val.

Borkovická pánev je okrsek v severní části Lomnické pánve v povodí Lužnice. Tektonicky podmíněná pánev na převážně na senonských pískovcích a jílovcích s pleistocenními říčními terasami Lužnice a rašeliništi, ojedinělými písečnými přesypy navátých písků a hojně zastoupenými rybníky.

Veselská pahorkatina je okrsek v severozápadní části Kardašovořečické pahorkatiny. Území je plochá pahorkatina v povodí Lužnice a Nežárky na moldanubických pararulách s pleistocenními říčními terasami Lužnice a Nežárky. [5]

Vzhledem ke geologické povaze území se zde nachází ložiska nerostných surovin. Hlavními surovinami jsou živcové písky, štěrkopísky, jíly a rašeliny. Ložiska štěrkopísků se nacházejí na území Lomnice nad Lužnicí, Lužnice, Ponědraže, Ponědrážky, Klece. Žádné území nebylo a není těženo. Na území Lomnice nad Lužnicí byla v minulosti povrchová těžba jílu a kaolinitu. Další ložisko jílu se nachází na území obce Klec, není těženo. [6]

2.3.3 Vodní režim

Řešené území spadá do povodí řeky Vltavy, druhotnými povodími jsou řeky Lužnice a Nežárka. Úsek řeky Lužnice v zájmovém území spadá do hydrologického pořadí 1-07-02, úsek řeky Nežárky do hydrologického pořadí 1-07-03. [7]

Nejvýznamnějším vodním tokem je řeka Lužnice tekoucí severním směrem. Ve Veselí nad Lužnicí se do ní vlévá Zlatá stoka a řeka Nežárka, která zasahuje do řešeného území jen okrajově. Druhým významným tokem, je uměle vytvořená Zlatá stoka, která propojuje rybníky Rožmberské rybníční soustavy. Spolu s Novou řekou a Starou řekou jsou památkově chráněny. Dalšími vodními toky protékajícími řešeným územím jsou Ponědražský potok, Bošilecký potok a všechny jejich přítoky. [6]

Zájmové území spadá do Třeboňské rybníční krajiny, která je typická hojností rybníčních soustav, umělých stok a kanálů, které slouží k napájení a vypouštění rybníků. V zájmovém území se nachází na 252 vodních ploch, mezi největší patří Bošilecký ryb., Ponědražský ryb., Zábřanský ryb., rybník Koclířov a Velký Tisý. Rybníky se využívají již pět set let pro chov ryb. V posledních letech se bohužel vlivem cestovního ruchu a nadměrného chovu ryb zhoršuje jakost vod jak v rybnících, tak ve vodních tocích. [6]

V oblasti Třeboňska není jen velké množství povrchové vody, nalézají se zde obrovské zásobárny vody podzemní, která se zdržuje v sedimentech Třeboňské pánve. [8]

Kapacita podzemních vod stačí k zásobování celého regionu. Nacházejí se zde studně a vrty, které zásobují rodinné domy i celé obecní vodovody. [6]

2.3.4 Kvalita ovzduší

Území nevykazuje žádné překročení imisních limitů pro ochranu zdraví. Na území nejsou velké továrny, spalovny či jiné stacionární zdroje imisí. Většina obcí není plynofikována, nejběžnějším palivem pro topení je dřevo. To může při zhoršených klimatických podmínkách způsobit krátkodobé zhoršení kvality ovzduší.

Drobné zhoršení kvality ovzduší a akustických podmínek se může vyskytnout u liniových zdrojů, zejména silnic D3 a I/24. [6], [9]

2.3.5 Využití ploch v krajině, ZPF

Třeboňská krajina je unikátní svou vyvážeností spojující samoregulační přírodní procesy s hospodářským využíváním krajiny, proto je nutné dbát o její trvale udržitelný rozvoj.

Dominantou území je velké množství chovných rybníků, které mají staletou tradici. V Třeboňské pánvi je nejvyšší počet rybníků v ČR. Průměrný podíl vodních ploch na území je necelých 22 %. V obci Klec je zastoupení vodních ploch dokonce 53,6 %. V řešeném území je v průměru 21 % lesních ploch. V porovnání se zbytkem oblasti (jihovýchodní část) CHKO Třeboňsko je podíl menší, za to je zde zastoupeno více zemědělských ploch, téměř 50 % výměry obcí. V území se nachází poměrně malé množství půd I. třídy bonifikace. Ty se nacházejí výhradně v nivě řeky Lužnice a v jejím bezprostředním okolí. [6] Mezi zemědělské plochy se řadí orná půda, chmelnice, vinice, zahrady, ovocné sady a trvale travní porosty. Jednoznačně největší zastoupení má orná půda, která dosahuje průměrné hodnoty pro celé území 73,8 % výměry ze zemědělských ploch, naopak chmelnice a vinice nejsou zastoupeny v žádné obci. Ovocné sady mají minimální zastoupení, nacházejí se pouze v obci Lomnice nad Lužnicí (3,2 ha) a obci Klec (0,4 ha). Zastoupení zahrad je řádově v jednotkách až desítkách hektarů. Plocha trvale travních porostů (TTP) je v jednotlivých obcích nerovnoměrná, hodnoty se pohybují od 19,6 ha (Frahelž) do 213,7 ha (Val). Průměrná hodnota činí 102,1 ha. [10]

Tab. 5 Funkční využití ploch, zdroj: ČSU, k 31.12.2015

Obec	Celková výměra [ha]	Zemědělská půda [%]	Lesní půda [%]	Vodní plochy [%]	Zastavěné plochy a ostatní plochy [%]
Bošilec	958	51,5	16	21,7	10,8
Dynín	1313	79,1	8,6	4,6	7,7
Frahelž	301	65,5	13,6	7,9	13
Klec	633	21,9	15,4	53,6	9,1
Lomnice nad Lužnicí	1889	61,9	15,4	26,9	9,3
Lužnice	1214	54,4	29,9	7,4	8,3
Ponědraž	580	53,7	11,7	27,5	7,1
Ponědrážka	637	51,1	20,3	21,9	6,7
Smržov	1090	29	40,8	25,7	4,5
Val	1636	39,1	42,3	12,4	6,3
Vlkov	655	42	29,5	17,9	10,7
Záblatí	1028	41,6	19,1	34,7	4,6
Celkem	11934	49,2	21,9	21,9	8,2

2.3.6 Pozemky určené k plnění funkce lesa (PUPFL)

Řešené území má podíl lesních ploch necelých 22 % na rozdíl od průměru celého území ORP Třeboň, který činí 46 %. Lesní půdy jsou většinou ve velkých lesních celcích, které se nachází mezi obcemi Smržov a Ševětín a jihovýchodně od obce Val. Typickými stromy oblasti jsou borovice lesní a duby letní, které tvoří mnoho alejí podél cest či hrází. Lesy jsou převážně monokulturální skladby. Největší zastoupení mají smrkové monokultury, na území průmyslové těžby rašeliny se daří náletovým monokulturám bříz.

3 ANALÝZA HISTORICKÉHO VÝVOJE ÚZEMÍ

3.1 VÝVOJ KULTIVACE KRAJINY

Původní charakter Třeboňské krajiny s převládajícími lesy, bažinami, mokřady, rašeliništi a zamokřenými loukami se v jisté míře dochoval dodnes, přestože zde v průběhu staletí probíhala postupná kultivace a hospodářské přetváření krajiny. Dnešní podobou je krajina kulturní, spojující hodnoty kulturně historické s hodnotami ekologickými.

Třeboňská krajina je důkazem dokonalé harmonie technických úprav, zejména vodohospodářských, s přírodními podmínkami. Výsledkem těchto úprav je krajina přírodně hodnotná, rozmanitá a zároveň osídlená a využívaná člověkem. V celé oblasti se nachází velký počet kulturních i přírodních hodnot, které je nutno chránit.

Nejvýznamnější přetváření krajiny probíhalo od 14. do 16. století. Jediným možným řešením k zúrodnění krajiny bylo odvodnění krajiny systémem rybníků a stok do nižších poloh pánve (sever).

Mezi nejstarší rybníky patří dva rybníky ležící v řešeném území – Bošilecký a Záblatý (před 1374). Již v letech 1450–1464 se rybníčních registrech objevují mimo jiné další rybníky ležící v řešeném území a to rybníky: Klec a Ponědražský. [3]

Další velké proměny proběhly v 16. století především díky Štěpánkovi Netolickému. Jeho prvním rybníkem byl Malý Tisý (1507). Mezi jeho významné rybníky ležící v řešeném území patří Horusický (1511) a Koclířov. [28] Nejvýznamnějším vodním dílem, které vytvořil je Zlatá stoka (1508-1518), která ústí z Lužnice v k.ú. Majdalena protéká k.ú. Třeboň, Přeseka, Smržov, Lomnice nad Lužnicí, Záblatí, Ponědraž, Ponědrážka, Horusice a ústí do Lužnice v k.ú. Veselí nad Lužnicí.

Dalšími význačnými jmény stavitelů rybníků 16. století jsou Jakub Krčín z Jelčan (rybník Svět, Rožmberk, Věrný, Oplatil, Krčín) a Mikuláš Ruthard z Malešova (Chlumská soustava).

„Historickým vývojem vznikla krajina neobyčejně členitá, i přes svou plochost málo přehledná, prostorově rozmanitá, s významnými hodnotami harmonie zástavby, technických děl a přírodního prostředí“ [29]

3.2 VÝVOJ VESNICKÉHO OSÍDLENÍ

Vývoj osídlení byl úzce spjat s odvodněním nehostinné mokřadní krajiny střídající se s těžko prostupnými lesy, která zde byla do středověku. Začátek postupného osídlení se datuje na konec 12. století po nástupu vlády rodu Vítkovců. První sídla vznikala podél řeky Lužnice severně od Třeboně. Mezi nejstarší vesnice ležící v řešeném území patří Ponědraž (1. písemná zmínka 1259, Bošilec (1. písemná zmínka 1318), Záblatí (1. písemná zmínka 1358). Nově zakládaná sídla měla pravidelnou dispozici s prostornou návsi. [30] Zakládání nových sídel pokračovalo až do začátku 15. století, než přišly husitské války, které neblaze poznamenaly Třeboňskou oblast, neboť došlo k zániku velkého počtu sídel.

Největší proměna sídel a krajiny probíhá v 16. století, v období renesance. Zakládání rybníčních soustav a odvodnění mokřinaté krajiny poskytlo zemědělské plochy. Některá sídla zanikla kvůli zakládání či rozšiřování rybníků. Mezi rybníky a lesy vznikali samoty a panské dvory, které byly náhradou poddaným za zabrané statky, které musely ustoupit vodním dílům. Nová zemědělská sídla vznikala výjimečně, například obec Frahelž (1549), v období renesance se spíše zakládala feudální sídla a městečka, například Lomnice nad Lužnicí (1. písemná zmínka 1549).

Dalším nepříznivým obdobím byla třicetiletá válka (1618-1648), během níž bylo zničeno velké množství vesnických sídel. Po jejím skončení se lidé zaměřili na obnovu hospodářství a opravu zničených vesnic. Zakládaly se pouze panské statky a hamry.

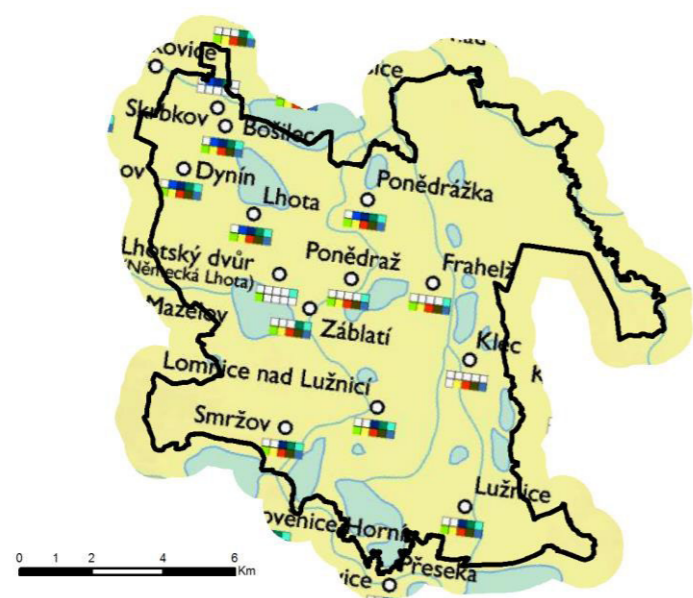
Konec 17. a celé 18. století bylo ve znamení zvelebování krajiny, sídel i samotných usedlostí. V 18. století se výrazně projevoval v českých zemích barokní směr, který byl zaměřený na církevní hodnoty. Církev budovala nové kostely, fary, přestavovala středověké kostely na kostely barokní. Vznikaly zámečky, stavěli se nové státní silnice, které byly lemovány alejemi. U cest se budovaly hostince a drobná sakrální architektura. Zásadní význam mělo pro venkovská sídla zrušení nevolnictví (1781). To vedlo k výstavbě zemědělských usedlostí. Vesnice se rozšiřovaly podél výjezdních komunikací i kolem historického centra. Vznikaly nové stavební typy – sýpky, mlýny, sušárny ovoce. [29]

19. století přineslo nárůst obyvatel do vesnic a oživení hospodaření na třeboňských rybnících. V 20. století se Třeboňsko dostává na seznam biosférických rezervací UNESCO, je vyhlášeno chráněnou krajinnou oblastí, několik lokalit je vyhlášeno jako maloplošná chráněná území a nemovité kulturní památky. [31] Pro ilustraci postupného

územního vývoje jsou níže uvedeny obrázky rybníční krajiny okolo Lomnice nad Lužnicí z roku 1720 (Obr. 3) a územní vývoj Třeboňského panství z roku 1350-1700 (Obr. 4).



Obr. 3 Rybníční krajina okolo Lomnice nad Lužnicí na mapě F. M. Svobody (1720) [3]



Územní vývoj panství Třeboň (cca 1350–1700)

Třeboňské panství

- | | | | | |
|----------|---------|------|----------|------|
| cca 1380 | 1433 | 1493 | cca 1520 | 1557 |
| cca 1590 | po 1606 | 1652 | 1669 | 1696 |

Obr. 4 Územní vývoj Třeboňského panství [3]

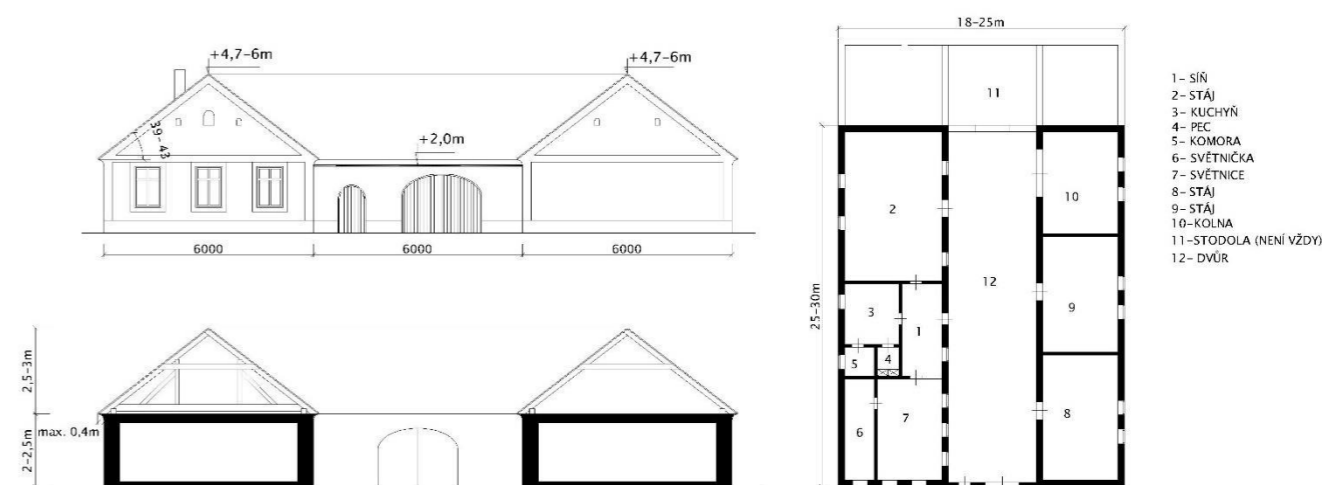
3.3 VÝVOJ LIDOVÉ ARCHITEKTURY

Až do konce 18. století převažovaly roubené stavby, které byly nahrazeny stavbami zděnými. K těmto přestavbám došlo především díky zrušení nevolnictví (1781) a zvýšení životní úrovně obyvatelstva. Dalším důvodem bylo dožití starých roubených staveb, které se dožívaly 100-150 let. [30]

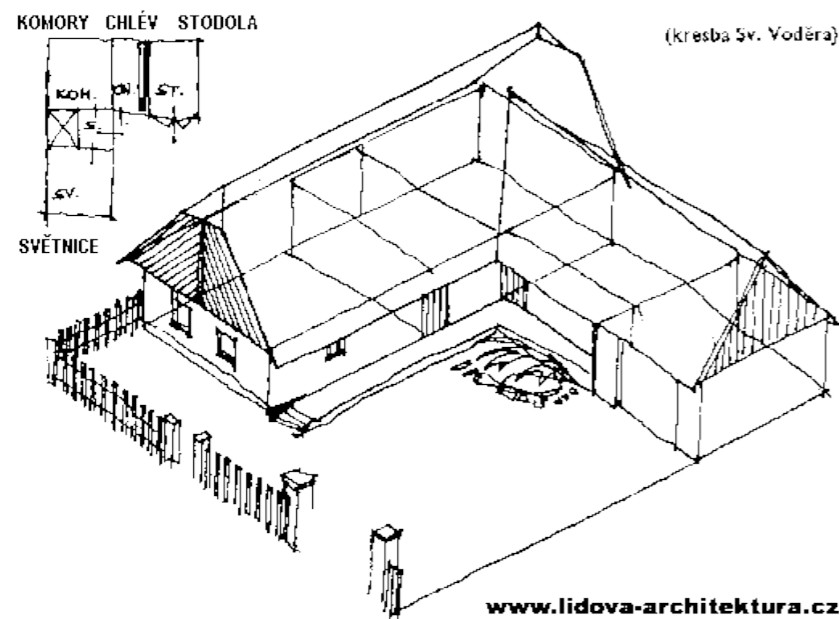
Typickou vesnickou stavbou Třeboňska z tohoto období je mohutná trojstranná selská usedlost, tvořena třemi budovami – obytným domem, sýpkou, stodolou. V první polovině 19. století převládá půdorys, kdy obytný dům stojí na jedné straně pozemku a je orientován štítem do veřejného prostoru. Na druhé straně pozemku stojí stejně orientovaná sýpka. Průčelí štítů je propojeno bránou, často klenutou do oblouku. Na opačném konci pozemku je situována stodola, která uzavírá prostor dvora (Obr. 5). Tento typ statku si mohli dovolit bohatší sedláci, kteří disponovali větší a pravidelnou parcelou. [29] Štítové průčelí bývalo často zdobené, oblíbenými vzory byly květy, čtyřlístky srdíčka a vlnky. [32] U menších parcel se objevuje dvojstranná usedlost, kdy je sýpka připojena k obytnému objektu (Obr. 6).

V druhé polovině 19. století došlo k pozměnění půdorysu statku. Obytný dům se otočil podélnou (okapovou) stranou do návsi a došlo k uzavření volné strany u trojstranné usedlosti. Změnila se výzdoba průčelí, uplatňovaly se hladké plochy a přímé linie.

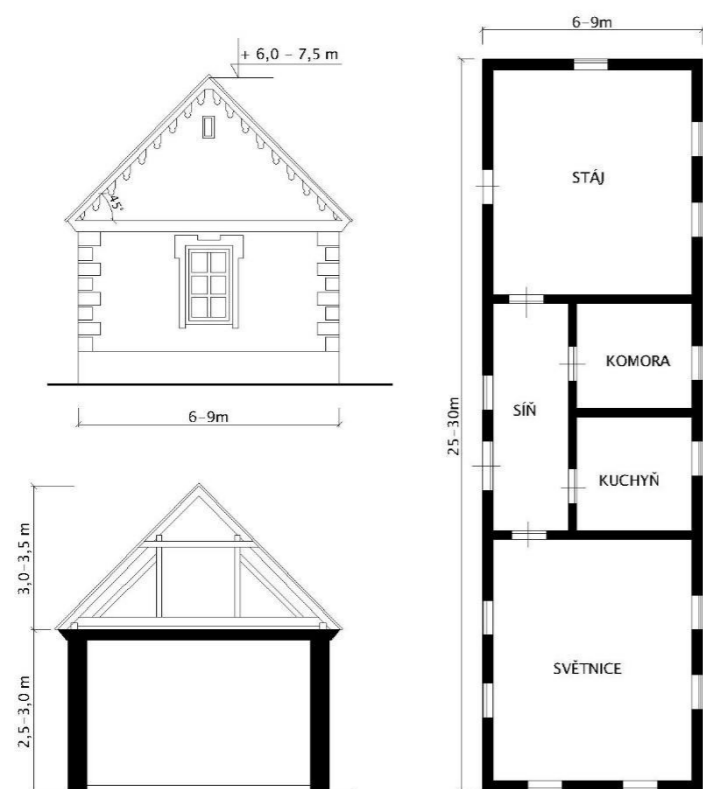
Usedlosti vznikající ve 20. století čerpají z tradic vytvořených v 19. století. [29]



Obr. 5 Trojstranná usedlost [41]



Obr. 6 Dvojstranná usedlost [42]



Obr. 7 Typický obdélný venkovský domek [41]

4 OCHRANA PŘÍRODNÍCH A KULTURNÍCH HODNOT

4.1 OCHRANA PŘÍRODY A KRAJINY

Ochrana přírody a krajiny obecně spadá pod zákon č. 114/1992 Sb., o ochraně přírody a krajiny. Dle tohoto zákona se ochranou přírody a krajiny rozumí „dále vymezená péče státu a fyzických i právnických osob o volně žijící živočichy, planě rostoucí rostliny a jejich společenstva, o nerosty, horniny, paleontologické nálezy a geologické celky, péče o ekologické systémy a krajinné celky, jakož i péče o vzhled a přístupnost krajiny.“ [11] Zákon vymezuje zvláště chráněná území (ZCHÚ), která se dělí na velkoplošná chráněná území (VZCHÚ) a maloplošná chráněná území (MZCHÚ). Mezi VZCHÚ patří národní parky (NP) a chráněné krajinné oblasti. Mezi MZCHÚ se řadí národní přírodní rezervace (NPR), přírodní rezervace (PR), národní přírodní památky (NPP), přírodní památky (PP). Po vstupu České republiky do EU přibyla NATURA 2000, což je soubor chráněných území, byla vytvořena na základě jednotných principů na území států EU. [12] Spadají do ní ptačí oblasti (PO) a evropsky významné lokality (EVL). Zákon dále vymezuje ochranu památných stromů, zvláště chráněných rostlin, živočichů a nerostů. [11]

Téměř celé řešené území se nachází v CHKO Třeboňsko (vyhlášeno 1979), pouze ve třech obcích (Bošilec, Dynín, Smržov) protíná hranice CHKO jejich katastrální území. Na území obcí Bošilec, Lomnice nad Lužnicí, Lužnice, Ponědrážka a Záblatí se nachází 1. zóna chráněné krajinné oblasti, kterou přesněji reguluje právní předpis, kterým se chráněná krajinná oblast vyhlašuje.

NPR Velký a Malý Tisý (vyhlášeno 1957) se nachází v jižní části území obce Lomnice nad Lužnicí a v jihovýchodním cípu obce Lužnice. Jedná se o významnou ornitologickou rezervaci v ČR. [13]

V zájmovém území se nalézají šest přírodních rezervací. V obci Bošilec je část PR Horusická blata (vyhlášeno 1990). Jedná se o mezotrofní rašeliniště a rašelinné louky v okolí Horusického rybníka. [14] PR Rašeliniště Hovízna (vyhlášeno 1994) se nachází u severní hranice k.ú. Ponědrážka. Rašeliniště leží na pravém břehu Zlaté stoky. Je to významné rašeliniště na pramenných vývěrech. [15] PR Rod a PR V Luhu (vyhlášeny 1990) v k.ú. Val u Veselí nad Lužnicí. Rod je rybník s rašeliništěm, ve kterém se vytvořily ostrovy s litorálními rostlinami. [16] Šestou přírodní rezervací je PR Písečný přesyp u Vlkořova (vyhlášeno 1954).

Jedinou národní přírodní památkou je rašeliniště Ruda (vyhlášeno 2010) nacházející se v k.ú. Bošilec. Rašeliniště leží na jihovýchodním okraji Horusického rybníka. [17]

Přírodní památky jsou v zájmové území čtyři, v k.ú. Vlkov, dvě v k.ú. Lhota u Dynína a v k.ú. Lužnice. Ve Vlkově se nachází PP Kozí vršek (vyhlášeno 1924), terénní vyvýšenina na severním okraji obce. [18] V k.ú. Lhota u Dynína se nachází PP Lhota u Dynína (vyhlášeno 1991), jedná se o jihovýchodní břeh Bošileckého rybníka a podmáčené louky v jeho blízkosti [19] a PP Hliniř (vyhlášeno 1990), rašeliniště u rybníka Hliniř. [20] V k.ú. Lužnice leží PP Slepíčí vršek (vyhlášeno 1955), pískový přesyp severně od obce Lužnice. [21]

Velká část řešeného území spadá pod ochranu NATURA 2000, zejména do Ptačí oblasti. Mezi EVL patří Velký a Malý Tisý, Velký lomnický rybník, Hliniř – Ponědrážka, Nadějská soustava, Písečný přesyp u Vlkova, Ruda, Lužnice a Nežárka.

Území Třeboňska je zapsáno do seznamu biosférických rezervací UNESCO a Třeboňské rybníky a Třeboňská rašeliniště spadají pod ochranu mokřadů dle Ramsarské úmluvy. [22]

4.2 OCHRANA KULTURNÍHO DĚDICTVÍ

Kulturní památky jsou předmětem zákona č. 20/1987 Sb. o státní památkové péči. S nabytím účinnosti tohoto zákona byl vytvořen Ústřední seznam kulturních památek, který zajišťuje jednotnou evidenci, obsahující základní údaje pro zjišťování péče o kulturní památky. [23] Kulturní památky se dělí na nemovité kulturní památky a movité kulturní památky. Mezi nemovité kulturní památky patří sakrální architektura (kostely, katedrály, kapličky, boží muka atd.), profánní architektura (měšťanské domy, hospodářské stavby, lidová architektura), technické památky, panská sídla a církevní areály, archeologické památky (kultovní místa, pohřebiště atd.). Movité kulturní památky jsou umělecká díla nespojená pevným základem se zemí. Jedná se o díla malířská, sochařská, liturgické předměty či archeologické nálezy. Památky prohlášené za národní kulturní památky jsou hodny mimořádně pečlivé ochrany. [24] V řešeném území se nachází velké množství nemovitých kulturních památek (viz. Tab. 4). V okolí zájmového území se nachází národní nemovitá památka Rožmberská rybníční soustava, která se nachází jižně od obce Lužnice.

Dalším předmětem památkové péče jsou památkově chráněná území. Je to ochrana širších celků např. městského prostoru, návesního prostoru či celé vsi. Památkově chráněná území jsou rozmanitá a bohatá území s historickým odkazem. Bývají v nich často nemovité kulturní památky a zároveň i nemovitosti památkově nechráněné. Péče o tyto památkově chráněné urbanistické celky vychází z historického a architektonického výrazu. Ochrana řeší novou výstavbu tak, aby nenarušila ráz území nadměrným měřítkem, materiálovou skladbou, dispozicí či barevností.

Památkově chráněná území se rozdělují na památkové rezervace (PR) – městské, vesnické, archeologické a památkové zóny (PZ) – městské, vesnické, krajinné. Památkové rezervace jsou vyhlášovány vládou a podléhají větší ochraně než památkové zóny, ty vyhláší ministerstvo kultury. Rozdíl mezi PR a PZ je v míře uchovalosti historického charakteru. PR se vyznačuje kompaktní historickou zástavbou bez narušení novými stavbami a velkou mírou architektonicky cenných objektů. PZ si svůj historický charakter uchovala, avšak v některých místech byla narušena nevhodnou zástavbou či demolicí.

Krajinné památkové zóny (KPZ) zahrnují větší území kulturní krajiny včetně malých sídel. Ochrana podléhá samotná sídla s historickými a architektonicky cennými objekty, významnými urbanistickými celky a zároveň komunikace, vodní plochy, trvalé travní porosty a další pozemky v okolní krajině. Velmi důležité je prostorové uspořádání sídel, udržení charakteristického obrazu krajiny a sídel a respektování historických dominant. [25]

V řešeném území se nachází tři vesnické památkové zóny – Bošilec, Dynín, Ponědrážka.

Tab. 6 Nemovité kulturní památky v řešeném území, zdroj: webový portál NPÚ, MunumNet

Sídlo	Památka	Číslo popisné	Číslo rejstříku ÚSKP	Lokalita
Frahelž	venkovská usedlost	11	47432/3-5694	
Klec	hrad Fugelhaus, zřícenina		20802/3-1972	při rybníku Klec
Lomnice nad Lužnicí	kostel sv. Jana Křtitele		29138/3-2006	
	kostel sv. Václava		16312/3-2007	nám. 1. května
	výklenková kaplička		25473/3-2008	u objektu čp. 45
	silniční most klenutý		47558/3-5898	přes Zlatou stoku, směr Záblatí
	stará radnice	133	33818/3-2005	nám. 5. května
Lužnice	venkovská usedlost	17	47435/3-5697	

Sídlo	Památka	Číslo popisné	Číslo rejstříku ÚSKP	Lokalita
	socha sv. Jana Nepomuckého		32153/3-2017	u mostu
	venkovská usedlost	16	25184/3-2018	
	venkovská usedlost	27	47434/3-5696	
	zemědělský dvůr Rožmberská bašta	40	28953/3-2016	na sádkách na hrázi Rožmberka
	jiná zemědělská stavba – bobrovna		47436/3-5698	
	kovárna		36292/3-2019	severně od návsi
Ponědraž	-			
Ponědrážka	venkovská usedlost	15	26514/3-2101	
	venkovská usedlost	16	14813/3-2102	
	venkovská usedlost	32	26510/3-2104	
	kaple		47437/3-5699	náves
Smržov	-			
Záblatí	kaplička		37767/3-2376	náves
	venkovská usedlost	6	47438/3-5700	
	venkovská usedlost	7	37930/3-2375	
	venkovská usedlost	15	47439/3-5701	
	venkovská usedlost (pouze objekt bývalého špýcharu)	17	47440/3-5702	
Bošilec	kostel sv. Martina		17237/3-58	
	venkovská usedlost	8	15669/3-54	
	venkovská usedlost (pouze stáj)	9	34979/3-55	
	venkovská usedlost	13	32966/3-56	
	venkovská usedlost	21	18712/3-57	
Dynín	venkovská usedlost	8	100091	
	venkovská usedlost, z toho jen: sýpka a ohradní zeď s branou a brankou	25	28779/3-96	
Lhota u Dynína	venkovská usedlost	11	19407/3-97	
Val	kaple sv. Jana Nepomuckého		22734/3-5084	náves
Hamr nad Nežárkou	výklenková kaplička sv. Antonína Paduánského	při čp. 14	25596/3-4791	
	kostel Nejsvětější Trojice		30570/3-4789	
	Tvrz	44	27190/3-4788	
	Fara	3	18819/3-4790	
Vlkov	kaplička Nejsvatější Trojice a sv. Jana Nepomuckého		25981/3-5117	náves

5 VEŘEJNÁ INFRASTRUKTURA

5.1 DOPRAVNÍ INFRASTRUKTURA

5.1.1 Silniční doprava

Území je z hlediska dopravní infrastruktury velmi dobře dostupné. Pátevní silnicí je I/24 vedoucí z Třeboně do Veselí nad Lužnicí, kde se napojuje na rychlostní silnici D3. Dle ZÚR JČK jsou na této silnici naplánovány obchvaty a mimoúrovňové křížení drážní dopravy u Lomnice nad Lužnicí pro zlepšení plynulosti dopravy.

Lomnicí nad Lužnicí prochází jediná silnice II. třídy č. 148, která tvoří se silnicí I/24 kříž. Silnice II/148 propojuje města Lišov a Novosedly nad Nežárkou. Tato silnice je výrazně zatížena kamionovou dopravou z Dolních Slověnice, kde sídlí firma CORAX, spol. s.r.o. nabízející logistické služby a kamionovou přepravu.

Územími obcí Dynín a Bošilec prochází rychlostní silnice D3. Obě obce jsou na ni přímo napojené.

Síť silnic III. třídy je poměrně hustá s dostatečnými parametry komunikací.

5.1.2 Železniční doprava

Hlavní osa drážní dopravy vede z Veselí nad Lužnicí do rakouského města Gmünd. Tato trať č. 226 má zastávky v řešeném území ve Vlkově nad Lužnicí, Frahelži, Lomnici nad Lužnicí a Lužnici.

Na severozápadní cípu území vede trať č. 220, České Budějovice – Benešov u Prahy, se zastávkou v Dyníně.

5.2 TECHNICKÁ INFRASTRUKTURA

Udržení dobrého stavu hygieny životního prostředí úzce souvisí s technickou infrastrukturou, zejména pak nakládání s odpadní vodou.

5.2.1 Nakládání s odpadní vodou

Vzhledem k povaze území, kdy většina území se nachází v CHKO Třeboňsko je nezbytné se starat o správné nakládání s odpadní vodou. Nejšetrnější způsob vůči životnímu prostředí jsou centrální ČOV pro celé obce. Stav kanalizace a čističek odpadních vod je uveden v tabulce 5.

Tab. 7 Stav likvidace odpadních vod, zdroj: ÚAP Třeboň, ÚAP Soběslav, ÚAP ČB

Obec	Katastrální území	ČOV	Kanalizace
Bošilec	Bošilec	NE	ANO
Dynín	Dynín	ANO	ANO
	Lhota u Dynína	NE	INDIVIDUÁLNÍ
Frahelž	Frahelž	ANO	ANO
Klec	Klec	ANO	ANO
Lomnice nad Lužnicí	Lomnice nad Lužnicí	ANO	ANO
Lužnice	Lužnice	ANO	ANO
Ponědraž	Ponědraž	NE	s volnou výustí
Ponědrážka	Ponědrážka	NE	s volnou výustí
Smržov	Smržov u Lomnice nad Lužnicí	NE	ANO
Val	Hamr nad Nežárkou	NE	NE
	Val u Veselí nad Lužnicí	NE	NE
Vlkov	Vlkov	ANO	ANO
Záblatí	Záblatí u Ponědraže	NE	ANO

5.2.2 Zásobování vodou

Většina obcí je zásobena z centrální vodovodní sítě. Hlavním zdrojem pitné vody je úpravna vody v Hamru, některé obce jsou zásobeny vodou z vodní nádrže Římov s úpravou vody v Plavu. Obce Smržov a Vlkov mají individuální zdroje pitné vody.

5.2.3 Zásobování plynem

Plynem jsou zásobovány pouze obce Bošilec, Dynín, Lužnice a město Lomnice nad Lužnicí. Zbylé obce jsou poměrně malé, plynofikace není do budoucna navržena.

5.2.4 Zásobování teplem

Ve většině obcí převažuje topení dřevem, které je dobře dostupné. V plynofikovaných obcích se využívá zemní plyn.

6 ANALÝZA STAVU ÚPP, ÚPD

6.1 STAV ÚZEMNĚ PLÁNOVACÍ DOKUMENTACE A ÚZEMNĚ PLÁNOVACÍCH PODKLADŮ

V níže uvedených tabulkách (Tab. 8, Tab. 9) jsou uvedena data vydání územně plánovacích dokumentů, územně plánovacích podkladů a jejich zpracovatelé.

Tab. 8 Stav územně plánovací dokumentace, zdroj: webový portál ILAS a webové stránky ministerstva pro místní rozvoj

Zpracovávané území	Územně plánovací dokument	Rok vydání	Autor
ČR	Politika územního rozvoje České republiky ve znění Aktualizace č. 1	2015	Ministerstvo pro místní rozvoj ČR
JČK	Zásad územního rozvoje Jihočeského kraje, 5. aktualizace	2017	Krajský úřad – Jihočeský kraj, odbor regionálního rozvoje, územního plánování – odpovědný projektant Ing. arch. Ludmila Šnejdová
k.ú. Bošilec	Územní plán Bošilec	2016	A + U Design s.r.o.
k.ú. Dynín, Lhota u Dynína	Územní plán Dynín	rozpracován	UPLAN, s.r.o.
k.ú. Hamr nad Nežárkou, Val u Veselí nad Lužnicí	Územní plán Val	2012	Ing. arch. Jan Stach – ASKA, architektonické studio
k.ú. Vlkov nad Lužnicí	Územní plán Vlkov	2011	Projektový ateliér AD, s.r.o.
k.ú. Lomnice nad Lužnicí	Územní plán Lomnice nad Lužnicí	2016	Ing. arch. Zdeněk Urbanec (Studio HZ)
k.ú. Lužnice	Územní plán Lužnice	2011	Ing. arch. Ivan Plicka – STUDIO
k.ú. Ponědraž	Územní plán Ponědraž	schváleno zadání	-
k.ú. Ponědrážka	Územní plán Ponědrážka	2010	Ing. arch. Štěpánka Ťukalová (UA Projekce)
k.ú. Smržov u Lomnice nad Lužnicí	Územní plán Smržov	2010	Ing. arch. Václav Štěpán – Architektonický ateliér Štěpán
k.ú. Záblatí u Ponědraže	Územní plán Záblatí	2016	Ing. arch. Blanka Tancerová
k.ú. Frahelž	Územní plán obce Frahelž	2003	Projektový atelier AD, s.r.o.
k.ú. Frahelž	Územní plán obce Frahelž – Změna č. 1 ÚPO Frahelž	2014	Ing. arch. Jaroslav Poláček
k.ú. Klec	Územní plán obce Klec	2004	Projektový atelier AD, s.r.o.

Tab. 9 Stav územně plánovacích podkladů, zdroj: webový portál Jihočeského kraje

Zpracovávané území	Územně plánovací podklad	Rok vydání	Autor
JČK	ÚAP Jihočeského kraje, 3. aktualizace	2015	Krajský úřad – Jihočeský kraj, odbor regionálního rozvoje, územního plánování
ORP České Budějovice	ÚAP ORP České Budějovice, 4. úplná aktualizace	2016	Magistrát m. České Budějovice, odbor územního plánování
ORP Soběslav	ÚAP ORP Soběslav, 4. úplná aktualizace	2016	MÚ Soběslav, odbor výstavby a regionálního rozvoje
ORP Třeboň	ÚAP ORP Třeboň, 4. úplná aktualizace	2016	MÚ Třeboň - Jakub Hulec, Jiří Zahradník, Veronika Hačková, Kateřina Baštová
CHKO Třeboňsko	Územní studie, Preventivní hodnocení krajinného rázu území CHKO Třeboňsko	2010	Společnost pro životní prostředí spol. s.r.o. - Ing. L. Bínová, CSc., Ing. Y. Lacinová
CHKO Třeboňsko	Územní studie, Třeboňsko: Hodnocení území chráněné krajinné oblasti a biosférické rezervace z hlediska krajinného rázu	1996	ATELIER V- doc. Ing. arch. Ivan Vorel, CSc.
Třeboňsko, Novohradsko	Územní studie Třeboňsko Novohradsko	2010	Projektový ateliér AD s.r.o.
k.ú. Vlkov nad Lužnicí	Územní studie Vlkov	2016	ATELIER Klein

6.2 VÝCHODISKA VYPLÝVAJÍCÍ Z POLITIKY ÚZEMNÍHO ROZVOJE ČESKÉ REPUBLIKY

6.2.1 OB10 Rozvojová oblast České Budějovice

Důvody vymezení:

„Území ovlivněné rozvojem dynamikou krajského města Českých Budějovic. Rozvojová oblast představuje silnou koncentraci obyvatelstva a ekonomických činností, z nichž značná část má republikový význam; podporujícím faktorem rozvoje je poloha na připravované dálnici D3 s návazností na rychlostní silnici R3 do Rakouska a na IV. tranzitním železničním koridoru.“ [26]

Vymezení:

V PÚR ČR je vymezena pro území obcí ORP České Budějovice a Český Krumlov (jen severovýchodní část).

6.2.2 OS6 Rozvojová osa Praha–Benešov–Tábor–České Budějovice–hranice ČR/Rakousko (–Linz)

„Důvody vymezení:

Území ovlivněné připravovaným pokračováním dálnice D3, připravovanou rychlostní silnicí R3 na hranice ČR/Rakousko, železniční tratí č. 220 (IV. tranzitní železniční koridor) a spolupůsobením center Benešov, Tábor a Soběslav. Navazuje na rozvojovou osu v zahraničí.

Vymezení:

Obce mimo rozvojové oblasti, s výraznou vazbou na významné dopravní cesty, tj. silnici I/3 a železniční trať č. 220.“ [26]

6.2.3 C-E551 Koridor železniční dopravy

„Důvody vymezení:

Zvýšení atraktivity a kapacity železniční dopravy na hlavních mezinárodních tazích, zařazených do tranzitních železničních koridorů. Splnění požadavků TEN-T, AGC a AGTC.

Vymezení:

Praha–Benešov–Veselí nad Lužnicí–České Budějovice–Horní Dvořiště–hranice ČR/Rakousko (–Linz).

Jedná se o tratě č. 221 Praha–Benešov, č. 220 Benešov–České Budějovice a č. 196 České Budějovice–Horní Dvořiště.“ [26]

Do zájmového území zasahuje jen velmi okrajově a to v k.ú. Dynín a k.ú. Bošilec.

6.2.4 D3 Koridor dálnice

„Důvody vymezení:

Příprava dokončení základní sítě dálnic a zabezpečení převedení očekávané zátěže intenzit dopravy na tuto kvalitativně vyšší úroveň dopravy. Součást TEN-T.

Vymezení:

Úsek Praha–Tábor–České Budějovice–Dolní Třebonín (E55).“ [26]

Do zájmového území zasahuje jen velmi okrajově a to v k.ú. Dynín a k.ú. Bošilec.

6.3 VÝCHODISKA VYPLÝVAJÍCÍ ZE ZÁSAD ÚZEMNÍHO ROZVOJE JIHOČESKÉHO KRAJE

6.3.1 OB10 Rozvojová oblast České Budějovice

V PÚR ČR je vymezena tato rozvojová oblast republikového významu, ZÚR JK tuto oblast zpřesňují na dotčené obce a žádná z obcí řešeného území nespadá do této rozvojové oblasti. [27]

6.3.2 OS6 Rozvojová osa Praha – České Budějovice – Hranice ČR

PÚR ČR na území jihočeského kraje vymezuje tuto rozvojovou oblast republikového významu. ZÚR JK tuto oblast zpřesňuje na dotčené obce. V řešeném území se nacházejí dvě obce spadající do OS6: Bošilec, Dynín.

6.3.3 N-SOB2 Specifická oblast Třeboňsko-Novohradsko

ZÚR JK vymezují Specifickou oblast Třeboňsko – Novohradsko, pro kterou jsou stanoveny tyto zásady pro územně plánovací činnost: podporovat vyvážené a únosné zatížení přírody, zachovávat přírodní hodnoty se zájmem na rozvoji rekreačního a turistického využívání tohoto území, stanovit podmínky na vyvážené využití rekreačního potenciálu s ohledem na únosné zatížení krajiny, najít rovnováhu rekreační a produkční v rybníční soustavě, podporovat využití ploch po rekultivaci dobývacích prostorů štěrkopísků, zejména pro chov ryb a rekreaci.

Dotčené obce (katastrální území) řešeného území: Dynín (Lhota u Dynína), Frahelž (Frahelž), Klec (Klec), Lomnice nad Lužnicí (Lomnice nad Lužnicí), Lužnice (Lužnice), Ponědraž (Ponědraž), Ponědrážka (Ponědrážka), Smržov (Smržov u Lomnice nad Lužnicí), Val (Val u Veselí nad Lužnicí, Hamr nad Nežárkou), Vlkov (Vlkov nad Lužnicí), Záblatí (Záblatí u Ponědraže). [27]

6.3.4 D1 – Dálnice D3, koridor dopravní infrastruktury mezinárodního a republikového významu

PÚR ČR vymezuje dálniční koridor D3 Praha – Tábor – ČB – Dolní Třebonín. Koridor je členěn na 6 úseků. Zájmovým územím prochází pouze úsek D1/4, Veselí nad Lužnicí – Ševětín, kde prochází řešenými katastrálními územími Bošilce, Dynína. [27]

6.3.5 D3 – IV. tranzitní železniční koridor, koridor dopravní infrastruktury mezinárodního a republikového významu

Tento železniční koridor je vymezen v Jihočeském kraji od hranice se Středočeským krajem přes České Budějovice ke státní hranici s Rakouskem. Koridor je členěn na 6 úseků. Zájmovým územím prochází pouze úsek D3/3, Soběslav – Ševětín, kde prochází řešenými katastrálními územími Bošilce, Dynína. [27]

6.3.6 D15 – Železnice Veselí nad Lužnicí – Třeboň – České Velenice, koridor dopravní infrastruktury mezinárodního a republikového významu

ZÚR JK vymezuje tento koridor pro elektrizaci stávající železnice, včetně případné úpravy trasy železnice. Dotčenými katastrálními územími v řešené oblasti jsou: Vlkov nad Lužnicí, Val u Veselí nad Lužnicí, Frahelž, Lomnice nad Lužnicí, Lužnice. [27]

6.3.7 D10 – Silnice I/24, koridor dopravní infrastruktury nadmístního významu

ZÚR JH vymezuje koridor Silnice I/24 od křižovatky s dálnicí D3 jihozápadně od Veselí nad Lužnicí ke státní hranici s Rakouskem. Navrhuje zlepšení parametrů této silnice a vymezuje nové obchvaty u Lomnice nad Lužnicí a Suchdola nad Lužnicí. Záměr je dělen na 4 úseky, do řešeného území zasahují úseky:

D10/1, východní obchvat Lomnice nad Lužnicí, návrh nové silnice, nové mimoúrovňové křížení se železniční tratí Veselí nad Lužnicí – České Velenice, šíře koridoru 200 m.

D10/2, železniční přejezd Lužnice, úprava trasy, mimoúrovňové křížení silnice se železniční tratí Veselí nad Lužnicí – České Velenice jižně od obce Lužnice, koridor šíře 200 m. [27]

6.3.8 D37 – Silnice II/147, koridor dopravní infrastruktury nadmístního významu

ZÚR JK vymezuje přeložky silnice II. třídy v úseku Týn nad Vltavou – Veselí nad Lužnicí. Navrhuje zlepšení parametrů a propustnosti silnice. Koridor je dělen na 4 nespojitě úseky. Do řešeného území zasahuje úsek D37/3, Dolní Bukovsko – křižovatka s doprovodnou silnicí k dálnici D3 u Horusického rybníka. Dotčeným katastrálním územím je Bošilec. [27]

6.3.9 V23 – Vodovod Neplachov – Nová Ves nad Lužnicí, koridor veřejné technické infrastruktury nadmístního významu

Vodovod je rozdělen na dva úseky (V23/1, V23/2), řešeným územím prochází úsek V23/2, Neplachov – Třeboň. Dotčenými katastrálními územími v zájmovém území je Dynín, Lhota u Dynína, Lomnice nad Lužnicí, Ponědraž, Smržov nad Lužnicí, Záblatí u Ponědraže [27]

6.3.10 Nadregionální biocentra v zájmovém území

Tab. 10 Nadregionální biocentra zasahující do řešeného území, zdroj: ZÚR JČK

NKOD	Název biokoridoru	Dotčená katastrální území v řešeném území
38	Stará řeka	Lomnice nad Lužnicí, Lužnice, Smržov u Lomnice nad Lužnicí
2006	Rašeliniště Ruda – Horusický rybník	Bošilec, Lhota u Dynína, Ponědražka

6.3.11 Regionální biocentra v zájmovém území

Tab. 11 Regionální biocentra zasahující do řešeného území, zdroj: ZÚR JČK

NKOD	Název biokoridoru	Dotčená katastrální území v řešeném území
679	Pávek	Val u Veselí nad Lužnicí
680	Hamr	Hamr nad Nežárkou, Val u Veselí nad Lužnicí
682	V Panských	Záblatí u Ponědraže, Dynín, Lhota u Dynína
683	Rod	Val u Veselí nad Lužnicí, Frahelž, Klec, Lomnice nad Lužnicí
0	U Blažků	Vlkov nad Lužnicí, Ponědražka

6.3.12 Regionální biokoridory v zájmovém území

Tab. 12 Regionální biokoridory zasahující do řešeného území, zdroj: ZÚR JČK

NKOD	Název biokoridoru	Dotčená katastrální území v řešeném území
372	Kozohůlky – Rašeliniště Ruda, Horusický rybník	Bošilec
383	U Zeleného kříže – Dvořiště	Smržov u Lomnice nad Lužnicí
384	Dvořiště – Stará řeka	Smržov u Lomnice nad Lužnicí, Lomnice nad Lužnicí
385	V Panských – RK 384	Smržov u Lomnice nad Lužnicí, Záblatí u Ponědraže
477	RK 460 – Rod	Ponědražka, Frahelž, Vlkov nad Lužnicí, Val u Veselí nad Lužnicí, Ponědraž
478	Rod – Stará řeka	Lomnice nad Lužnicí, Klec, Lužnice
479	Rašeliniště Ruda – V Panských	Ponědraž, Záblatí u Ponědraže, Ponědražka, Lhota u Dynína
480	Rod – RK 479	Ponědraž, Frahelž
481	RK 384 - Miletín	Smržov u Lomnice nad Lužnicí
482	Stará řeka – RK 478	Lužnice
483	Píska – RK 478	Klec, Lužnice
484	Pávek – Píska	Val u Veselí nad Lužnicí
488	RK 460 - Hamr	Hamr nad Nežárkou, Vlkov nad Lužnicí
489	Hamr – Pávek	Val u Veselí nad Lužnicí
490	Pávek – U Lapců	Val u Veselí nad Lužnicí

6.3.13 PT/ P – Veselí nad Lužnicí, Horusice, Vlkov, územní rezerva nerostných surovin

ZÚR JK vymezuje územní rezervu pro plochy nadmístního významu pro těžbu nerostných surovin. V řešeném území (obec Ponědražka) se nachází zbytkové zásoby štěrkopísků. [27]

6.3.14 Krajinné typy dle ZÚR JČK zasahující do zájmového území

V zájmovém území se nacházejí tyto krajinné typy vymezené ZÚR JČK: rybníční krajina, polní krajina, lesoplní krajina, krajina s předpokládanou vyšší mírou urbanizace. ZÚR JČK stanovují charakteristiku jednotlivých typů krajiny, cílovou charakteristiku jednotlivých typů krajin a základní zásady pro činnost v území a rozhodování, viz tabulky níže. Rozložení jednotlivých krajinných typů lze vidět na obrázku 2.

Tab. 13 Krajina rybníční, zdroj: ZÚR JČK

KRAJINA RYBNÍČNÍ
Charakteristika krajiny: odlesněná či naopak lesní krajina, plochý reliéf, složité rybníční soustavy propojené umělými či přirozenými kanály a toky, četné vlhké louky, vodní nádrže s přirozenými břehy a dnem, vodní a mokřadní společenstva, vlhké louky, olšiny, četná avifauna, liniové porosty na hrázích rybníků, četné památné stromy, říční a potoční nivy
Cílová charakteristika krajiny: zachování charakteru tohoto typu krajiny
Zásady pro činnost v území a rozhodování o změnách v území: a) zachovat v nejvyšší možné míře vodní plochy v území a dále podporovat doplňování rybníční soustavy, b) dbát na vhodnost vymezení zastavitelných ploch, dalších ploch s rozdílným způsobem využití a volbu dalších možných podmínek využití v územně plánovací dokumentaci s cílem eliminovat riziko zhoršení kvality vod, c) územně plánovacími nástroji podpořit respektování cenných architektonických a urbanistických znaků sídel, případně umožnit i jejich vhodnou dostavbu, d) rozvíjet cestovní ruch ve formách příznivých pro udržitelný rozvoj.

Tab. 14 Krajina lesoplní, zdroj: ZÚR JČK

KRAJINA LESOPLNÍ
Charakteristika krajiny: reliéf vrchovin a pahorkatin, zemědělská krajina je střídána s lesní krajinou (lesy na 30-70 % plochy), výrazná struktura historické kulturní krajiny, potoční a říční nivy, mokřady, lesní porosty se segmenty přírodě blízkých lesů, přírodě blízké louky
Cílová charakteristika krajiny: zachování charakteru tohoto typu krajiny

Zásady pro činnost v území a rozhodování o změnách v území:

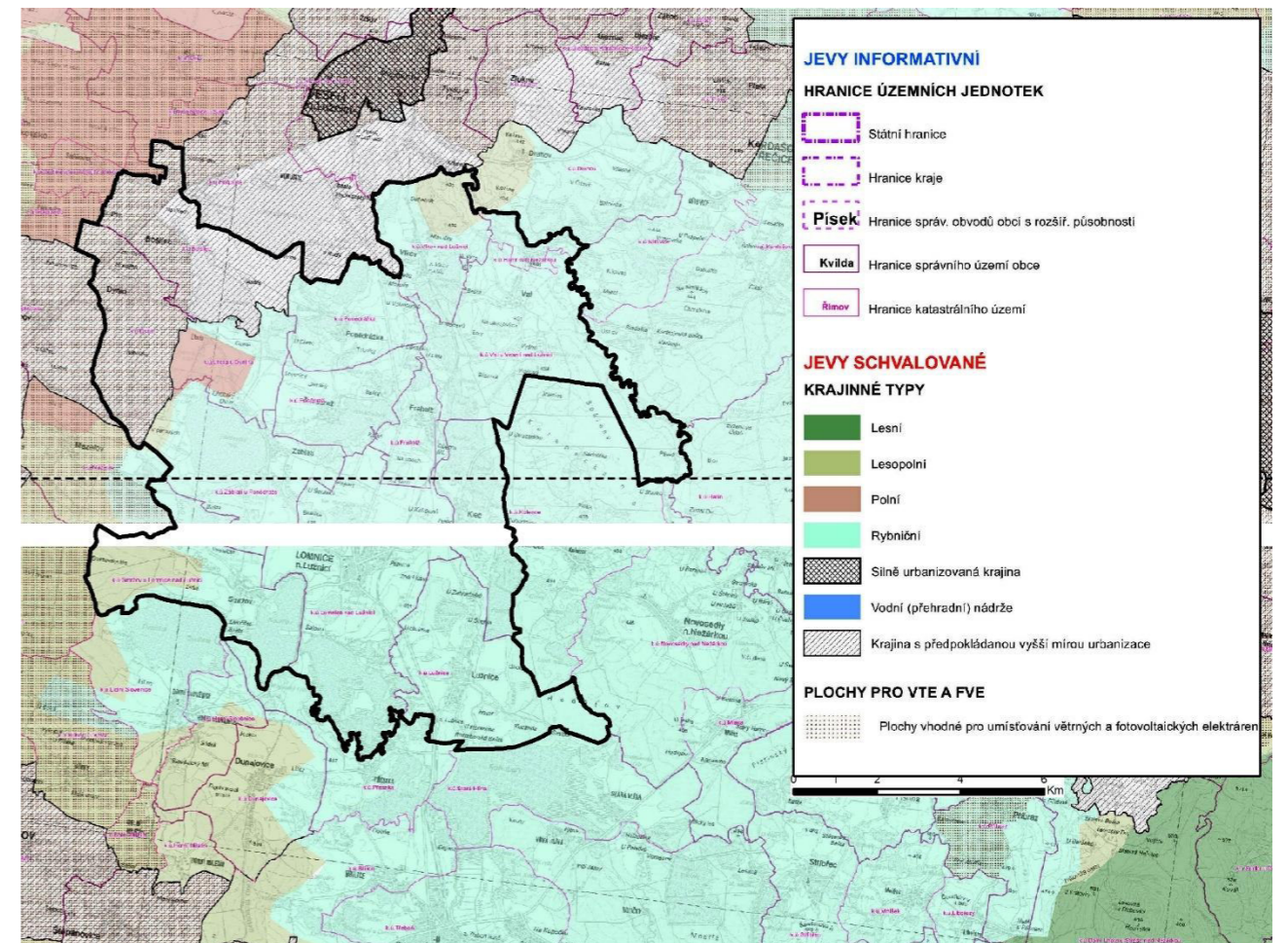
- zachovat v nejvyšší možné míře stávající rozmanitost krajiny a dále tuto rozmanitost podporovat doplňováním vhodných krajinných prvků, resp. nepřipuštěním vymizení prvků stávajících (např. minimalizací záborů PUPFL),
- podporovat retenční schopnost krajiny,
- územně plánovacími nástroji podpořit respektování znaků historicky kulturní krajiny, cenných architektonických a urbanistických znaků sídel i jejich vhodnou dostavbu,
- rozvít cestovní ruch ve formách příznivých pro udržitelný rozvoj.

Tab. 15 Krajina polní, zdroj: ZÚR JČK

KRAJINA POLNÍ
Charakteristika krajiny: ploché pahorkatiny až vrchoviny, vysoké zornění, velké bloky orné půdy, lesní porosty v plošně nevýznamných segmentech (do 30 % plochy), skalní výchozy (Kamýky)
Cílová charakteristika krajiny: zachování charakteru tohoto typu krajiny
Zásady pro činnost v území a rozhodování o změnách v území:
<ol style="list-style-type: none"> eliminovat zábor zemědělské půdy s vyšší třídou ochrany, při vhodných územních podmínkách podpořit zvýšení rozmanitosti krajiny, podporovat retenční schopnost krajiny, územně plánovacími nástroji podpořit respektování cenných architektonických a urbanistických znaků sídel i jejich vhodnou dostavbu, rozvít cestovní ruch ve formách příznivých pro udržitelný rozvoj.

Tab. 13 Krajina s předpokládanou vyšší mírou urbanizace, zdroj: ZÚR JČK

KRAJINA S PŘEDPOKLÁDANOU VYŠŠÍ MÍROU URBANIZACE
Charakteristika krajiny: území vymezených rozvojových os a oblastí, do nichž má především směřovat urbanistický rozvoj kraje, vyjma území, kde rozvojové osy protínají specifické oblasti
Cílová charakteristika krajiny: krajina s vyšší mírou urbanizace a s tím spojeným vyšším podílem zastavěných území vhodně zakomponovaných do krajiny
Zásady pro činnost v území a rozhodování o změnách v území:
<ol style="list-style-type: none"> rozvoj zastavitelných ploch v území navrhovat s ohledem na hospodárné využívání zemědělského půdního fondu a PUPFL, eliminovat zábor zemědělské půdy s vyšší třídou ochrany a PUPFL, přednostně ve vazbě na stávající sídla a vymezené trasy, vzhledem k nárůstu zastavitelných ploch zajistit vhodnými urbanistickými nástroji dostatek doprovodné zeleně (resp. krajinné rozmanitosti) v území, dbát na zajištění prostupnosti krajiny vhodně vymezenými souvislými plochami zeleně, cestní sítí a realizací ÚSES, preferovat využití brownfieldů, dbát na zajištění dostatečné dopravní obslužnosti urbanizovaného území, rozvít cestovní ruch.



Obr. 2 Krajinné typy dle ZÚR JČK

B. Praktická část

7 ANALÝZA SKUTEČNÉHO STAVU

Praktická část práce se zabývá stavem vybraných jevů ÚAP, jejich popisem a zhodnocením jednotlivých objektů zkoumání. Sledovanými jevy z vyhlášky 500/2006 Sb., část A, příloha 1 jsou:

7.1 PLOCHY K OBNOVĚ NEBO OPĚTOVNÉMU VYUŽITÍ ZNEHODNOCENÉHO ÚZEMÍ

Pro tyto plochy se používá anglický název brownfields. Jedná se o pozemky, nemovitosti nebo areály uvnitř zastaveného území, které ztratily svou funkci, jsou nevyužívané nebo z části nevyužívané. Budovy se nachází ve zdevastovaném stavu a mohou být kontaminovaná. Často se jedná o výrobní či zemědělské areály na okrajích sídel. [33]

V návrzích územních plánů by měla být snaha tyto plochy eliminovat, což je mnohdy velice složité z důvodu majetkoprávních vztahů.

7.2 PAMÁTKOVÉ REZERVACE VČETNĚ OCHRANNÉHO PÁSMA

Památkové rezervace jsou státem chráněná území vyhlášená vládou. Rozdělují se na tři typy – městské památkové rezervace, vesnické památkové rezervace, archeologické památkové rezervace. Jedná se o kompaktní dochovaná území s architektonicky hodnotnými objekty s dochovaným půdorysem a původním objemem, urbanisticky hodnotnou strukturou s původní parcelací. [34]

7.3 PAMÁTKOVÉ ZÓNY VČETNĚ OCHRANNÉHO PÁSMA

Památkové zóny jsou státem chráněná území vyhlášená ministerstvem kultury. Rozdělují se na městské památkové zóny, vesnické památkové zóny a krajinné památkové zóny. Jedná se historicky dochovaná území, části obcí, s původní urbanistickou strukturou, zachovaným půdorysem a hmotovou skladbou zástavby. V památkových zónách je méně kulturních památek a architektonický vzhled nemusí být ucelený jako je tomu u památkových rezervací. V sídlech mohlo dojít k narušení části zóny novější zástavbou. [34]

7.4 KRAJINNÉ PAMÁTKOVÉ ZÓNY VČETNĚ OCHRANNÉHO PÁSMA

Krajinné památkové zóny jsou území chráněná pro kulturní hodnoty krajiny. Jedná se o architektonicky komponované krajiny s cestami a alejemi, poutní místa, oblasti se zbytky hornické činnosti či kulturní krajina kolem vesnic, dokládající zemědělský vývoj včetně rybníčních soustav, do této krajiny nesporně řešené území patří. [34]

7.5 NEMOVITÉ KULTURNÍ PAMÁTKY, PŘÍPADNĚ SOUBOR

„Jde o stavby, pozemky a další historická cenná díla, spojená pevným základem se zemí. Vedle hradů, zámků a tvrzí to jsou také kostely, kláštery, kaple, fary, městské domy a paláce, venkovská lidová architektura, technické a průmyslové stavby, divadla, muzea, morové sloupy, křížky, boží muka apod.“ [24]

7.6 NEMOVITÉ NÁRODNÍ KULTURNÍ PAMÁTKY, PŘÍPADNĚ SOUBOR

NKP jsou nejvýznamnější kulturní památky národa. Vláda prohlašuje památky podle § 4 zákona č. 20/1987 Sb. o státní památkové péči za národní kulturní památky. [35]

7.7 PAMÁTKY UNESCO VČETNĚ OCHRANNÉHO PÁSMA

Památky, které mají nadnárodní význam a jsou cenné pro celé lidstvo. Seznam památek UNESCO vychází z úmluvy o ochraně světového přírodního a kulturního dědictví z roku 1972. Tento seznam obsahuje památky, sídla či přírodní lokality a útvary s mimořádnou celosvětovou hodnotou. [36]

7.8 URBANISTICKÉ HODNOTY

„Urbanistická hodnota území spočívá v uspořádání, návaznosti i vlastnostech prostorů a staveb, zejména přístupných veřejnosti (průhledové osy, orientační,

architektonické dominanty území, členitost a různorodost zástavby apod.). Jedná se nejen o hodnotu dlouhodobě rozvíjené urbanistické struktury jednotlivých sídel, ale i o hodnotu krajiny, vytvořené a kultivované dlouhodobým hospodařením.“ [37]

Urbanistické struktury jsou nejstarším dokladem založení sídla, které bylo ovlivněno mnoha faktory např. klimatickými podmínkami, reliéfem, dobou založení a průběh historického vývoje.

7.9 REGIONY LIDOVÉ ARCHITEKTURY

Území se zvýšeným výskytem dochovaných objektů lidové architektury ve svém původním umístění a urbanistické skladbě. Jednotlivé regiony se mohou lišit v dispozičních statků, hmotového rozložení budov, stavebních materiálech či dekoru. [38]

Řešené území spadá do regionu lidové architektury Třeboňska. Typickými prvky tohoto regionu jsou zděné usedlosti z 19. století. Zdobení čelních štítů je střídmejší. Do území pronikají i prvky regionu Soběslavsko-veselských blat, která se vyznačují zdobnějšími štíty. Tyto vlivy se objevují v severní části území, v obcích Bošilec a Dynín.

7.10 HISTORICKY VÝZNAMNÉ STAVBY, PŘÍPADNĚ SOUBOR

„Budovy nebo soubory budou významné svou minulostí, např. dějiště nějaké bitvy nebo rodiště známé osobnosti.“ [38]

7.11 ARCHITEKTONICKY CENNÉ STAVBY, PŘÍPADNĚ SOUBOR

„Jedinečné stavby a jejich soubory nezapsané do Ústředního seznamu kulturních památek ČR (např. stavby významných architektů, slohově čisté budovy, dochované stavby lidového stavitelství).“ [38]

Architektonicky cenné stavby v řešeném tvoří především drobná sakrální architektura u cest nebo památníky věnované důležitým událostem či návesní kaple. Z důvodu vysokého počtu objektů jsem se rozhodl stavby pouze zobrazit ve výkresu kulturních hodnot (výkres č. 2).

7.12 VÝZNAMNÉ STAVEBNÍ DOMINANTY

Stavby a jejich soubory, jejich umístění v terénu či charakter je činí výrazně viditelné a do velké míry ovlivňující vizuální charakter sídla i krajiny. [38]

Dominanty rozdělují na pozitivní, které pozitivně ovlivňují siluetu krajiny (kostely, rybníky), a negativní, které negativně ovlivňují siluetu krajiny (velké haly, zemědělské areály, věžové vodojemy). Dominanty nemusejí být jen vertikální, obzvláště v rybniční soustavě se objevuje řada horizontálních přírodních dominant v podobě rozsáhlých vodních ploch.

7.13 ÚZEMÍ S ARCHEOLOGICKÝMI NÁLEZY

„Na celém území naší republiky – které bylo osídleno či jinak využíváno člověkem od počátků lidstva do současnosti – lze učinit archeologický nález. Pro celé území republiky proto archeologové používají v souladu se zákonem o památkové péči pojem „území s archeologickými nálezy“.“ [39] V území s archeologickými nálezy je nutné, aby při každém zásahu do terénu (např. stavební práce) byli archeologové informováni.

7.14 OBLAST KRAJINNÉHO RÁZU

„Území se stejnými typickými znaky či velmi podobným souborem typických znaků, odrážejících jeho trvale udržitelný stav a vývoj. Soubor typických znaků dané oblasti krajinného rázu je určen jejími charakteristikami, zejména přírodními kulturními a historickými.“ [1]

7.15 MÍSTO KRAJINNÉHO RÁZU

„Homogenní část krajiny z hlediska přírodních, kulturních a historických charakteristik a výskytu estetických a přírodních hodnot, které odlišují místo krajinného rázu od jiných míst krajinného rázu.“ [1]

7.16 MÍSTO VÝZNAMNÉ UDÁLOSTI

„Lokalita nebo i rozsáhlejší území spojené s historicky významnou událostí (např. bojiště, poutní místa, místa národopisných slavností, místa, která inspirovala umělecká díla).“ [38]

7.17 VÝZNAMNÝ VYHLÍDKOVÝ BOD

„Veřejně přístupné místo, jehož vyvýšené umístění v terénu (vrchol kopce, úbočí) nebo v rámci stavby (rozhledna, věž) umožňuje přehlédnout významnou a atraktivní část okolního území.“ [38]

8 KARTY SÍDEL

V jednotlivých kartách se zabývám charakteristikou sídel řešeného území. Kromě vybraných jevů ÚAP zmíněných v části 7 se zabývám urbanisticky historickým vývojem sídel, sídelním typem sídel, hodnocením a návrhem záměrů sídel.

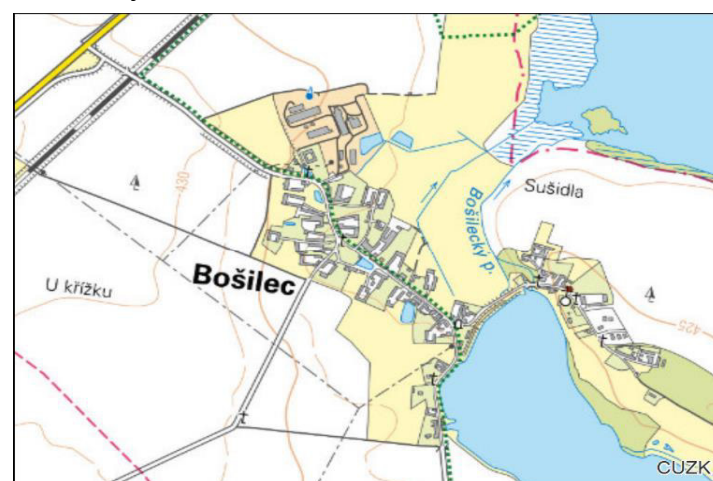
BOŠILEC

URBANISTICKÝ HISTORICKÝ VÝVOJ SÍDLA

Obec ležící 6 km jihozápadně od města Veselí nad Lužnicí byla založena na začátku 15. století. Obec se nachází na západní straně Bošileckého rybníka a má dvě části - Bošilec, Svatý Martin. V části Svatý Martin je postaven stejnojmenný kostel. Později byl název části obce z map vynechán. Náves obce je podlouhlá a zakřivená, kolem ní je původní zástavba tvořená usedlostmi dvorcového typu. Vývoj obce je významný především v jižní části Bošilce a jihovýchodně od části Svatý Martin. Nové plochy jsou tvořeny především rodinnými domy či venkovskými staveními. Druhý vývoj obce se odehrává severně od Bošilce, kde je postaven zemědělský areál.



Bošilec - II. vojenské mapování (1836-1852)



Bošilec - ZM10 (2017)



Pohled západním směrem na obec Bošilec

SÍDELNÍ TYP

Protáhlá okrouhlice se zastavěným středem a návesním rybníkem. Vytváří ulicový typ zástavby. Dochovalé původní usedlosti jsou orientovány štítem do veřejného prostoru.

BROWNFIELDS

NEVYSKYTUJÍ SE

PAMÁTKOVÉ REZERVACE

NEVYSKYTUJÍ SE

VESNICKÁ PAMÁTKOVÁ ZÓNA

ANO

KRAJINNÁ PAMÁTKOVÁ ZÓNA

NAVRŽENO V ÚAP

NEMOVITÉ KULTURNÍ PAMÁTKY

kostel sv. Martina - zmínky z r. 1210, věž dostavěna r. 1836, komplex kostela, hřbitova a márnice
venkovská usedlost čp. 8 - venkovská usedlost trojstranného typu, dochovalé štítové zdobení
venkovská usedlost (pouze stáj) čp. 9 - stáj původní, obytný dům zrekonstruován
venkovská usedlost čp. 13 - venkovská usedlost trojstranného typu, stodola nedochovalá, opravené průčelí
venkovská usedlost čp. 21 - dochovalý trojstranný půdorys, opravené průčelí

NEMOVITÁ NÁRODNÍ KULTURNÍ PAMÁTKA

NE

PAMÁTKY UNESCO

NEVYSKYTUJÍ SE



Náves obce Bošilec

URBANISTICKÉ HODNOTY

návesní prostor vymezen dle ÚAP

REGION LIDOVÉ ARCHITEKTURY

typ soběslavsko-veselských blat, dle ÚAP dochovalá lidová architektura

HISTORICKY VÝZNAMNÉ STAVBY

NEVYSKYTUJÍ SE

ARCHITEKTONICKY VÝZNAMNÉ STAVBY

vzhledem k velkému počtu objektů, jsou pouze zobrazeny ve výkresu hodnot

POZITIVNÍ DOMINANTY

kostel sv. Martina - vertikální dominanta ležící v části Svatý Martin

Bošilecký rybník - přírodní horizontální dominanta, jeden z nejstarších rybníků v Třeboňské pánvi, jihovýchodně od obce

NEGATIVNÍ DOMINANTY

zemědělský areál - severní okraj obce, rozsáhlý areál

MÍSTA S ARCHEOLOGICKÝMI NÁLEZY

oblast původního osídlení

OBLAST KRAJINNÉHO RÁZU

Táborsko-Soběslavsko

MÍSTO KRAJINNÉHO RÁZU

zobrazeno ve výkresu hodnot

MÍSTO VÝZNAMNÉ UDÁLOSTI

NEVYSKYTUJÍ SE

VÝZNAMNÝ VYHLÍDKOVÝ BOD

vzhledem k rovinnému povrchu území jsou vyhlídkové body nevýrazné



Pohled na typická venkovská stavení blatského typu

HODNOCENÍ A NÁVRH ZÁMĚRŮ SÍDLA

INTERIÉR SÍDLA

Obec má dvě historická centra. Menší obecní část s kostelem sv. Martina, márnicí a hřbitovem je dále tvořena izolovanými rodinnými domy. Druhá část je tvořena velkou zakřivenou okrouhlicí. Návesní prostor je tvořen obdélníkovou nádrží a travnatým placem s několika vzrostlými stromy. Skladba stromů je nevhodně zvolena, ubírá na celkovém dojmu z návesního prostoru. Okolo návsi jsou vesnické dvouštitové usedlosti s čelní orientací. Dvouštitová průčelí jsou zdobena ve soběslavsko-veselském stylu. Interiér obce je v některých místech narušen novostavbami nebo nevhodnými rekonstrukcemi.

OKOLNÍ KRAJINA

Krajina v jižním a západním okolí obce Bošilec je tvořena obdělávanými poli, Bošileckým rybníkem a velkou lesní plochou vchodně od obce. Velký zásah do krajiny představuje rychlostní komunikace a budoucí dálnice západně od obce.

NÁVRH ZÁMĚRŮ SÍDLA

Vzhledem k absenci ČOV by měla být její výstavba prioritním záměrem obce, s tím koresponduje i zavedení kanalizace do všech nemovitostí v obci. Obec by se měla rozvíjet rovnoměrně kolem historických center v rozumném vymezení nových zastavitelných ploch. Vzhledem k VPZ v obci je nepřijatelné, aby nová výstavba narušovala ráz obce, nejlepším řešením by byl regulační plán. Stávající ÚP navrhuje velkorysé množství rozvojových ploch pro bydlení a rozšiřuje zemědělský areál a další plochy pro výrobu a skladování, s těmito návrhy nesouhlasím a ve výkresu záměrů navrhuji kompaktnější a střídmejší množství rozvojových ploch.



Nevhodná zástavba

DYNÍN

URBANISTICKÝ HISTORICKÝ VÝVOJ SÍDLA

O obci Dynín ležící západně od Bošileckého rybníka a jižně od obce Bošilec byla poprvé uvedena zmínka v r. 1341. Obec v průběhu třicetileté války byla vypálena a její obnově se dosáhlo až v druhé polovině 17. století. Kompaktní zástavba kolem eliptické návsi je tvořena typickými dvorcovými usedlostmi. Největší stavební vývoj zažívala obec v 20. století, kdy za první republiky byla postavena škola a v 70. letech byly postaveny zemědělské areály na jižní a východní straně obce. Na západní straně obce směrem k silnici I. třídy probíhá zástavba nových rodinných domů.



Dynín - II. vojenské mapování (1836- 1852)



Dynín - ZM10 (2017)



Pohled východním směrem na obec Dynín

SÍDELNÍ TYP

Okrouhlice s kompaktní zástavbou venkovských usedlostí dvorcového typu. Náves eliptického tvaru s rybníčkem a kaplí uprostřed.

BROWNFIELDS

NEVYSKYTUJÍ SE

PAMÁTKOVÉ REZERVACE

NEVYSKYTUJÍ SE

VESNICKÁ PAMÁTKOVÁ ZÓNA

ANO

KRAJINNÁ PAMÁTKOVÁ ZÓNA

NAVRŽENO V ÚAP

NEMOVITÉ KULTURNÍ PAMÁTKY

venkovská usedlost čp. 8 - dvorcový půdorys, opravené zdobené průčelí
venkovská usedlost čp. 25 - z toho jen: sýpka a ohradní zeď s branou a brankou, obytný dům zrekonstruovaný

NEMOVITÁ NÁRODNÍ KULTURNÍ PAMÁTKA

NE

PAMÁTKY UNESCO

NEVYSKYTUJÍ SE

URBANISTICKÉ HODNOTY

navrhují vymezit návsní prostor

REGION LIDOVÉ ARCHITEKTURY

typ soběslavsko-veselských blat, dle ÚAP dochovalá lidová architektura



Náves obce Dynín

HISTORICKY VÝZNAMNÉ STAVBY

NEVYSKYTUJÍ SE

ARCHITEKTONICKY VÝZNAMNÉ STAVBY

vzhledem k velkému počtu objektů, jsou pouze zobrazeny ve výkresu hodnot

POZITIVNÍ DOMINANTY

NE

NEGATIVNÍ DOMINANTY

zemědělský areál - rozsáhlý předdimenzovaný prostor, komín, věžový vodojem, vysoké budovy ve špatném stavu, na jihu obce

zemědělský areál - kulturní vertikální dominanta, 50m vysoká sila, v severozápadní cípu k.ú.

MÍSTA S ARCHEOLOGICKÝMI NÁLEZY

oblast původního osídlení

OBLAST KRAJINNÉHO RÁZU

Táborsko-Soběslavsko

MÍSTO KRAJINNÉHO RÁZU

zobrazeno ve výkresu hodnot

MÍSTO VÝZNAMNÉ UDÁLOSTI

NEVYSKYTUJÍ SE

VÝZNAMNÝ VYHLÍDKOVÝ BOD

vzhledem k rovinatému povrchu území jsou vyhlídkové body nevýrazné



Pohled na výškovou dominantu - sila v zemědělském areálu

HODNOCENÍ A NÁVRH ZÁMĚRŮ SÍDLA

INTERIÉR SÍDLA

V obci Dynín se dochoval celý návesní prostor, který je dominantním a zároveň velice přehledným. Na návsi nalezneme vodní plochu lemovanou vrbami, velkou travnatou plochu s několika vzrostlými stromy a budovy obecního úřadu a hasičské zbrojnice. V levém konci návsi stojí izolovaný rodinný dům orientovaný okapovou stranou. Tento dům narušuje urbanistickou strukturu návesního prostoru. Zástavba okolo návsi je čelně orientovaná se zdobenými štíty a malými předzahrádkami, které dodávají návesnímu prostoru na malebnosti. Navazující zástavba západně od návsi je tvořena izolovanými rodinnými domy převážně čtvercového půdorysu a domy pro hromadné bydlení. Parcelace novostaveb je nekompaktní s historickým jádrem. Jižním a východním směrem jsou postaveny zemědělské areály a fotovoltaická elektrárna. Tyto plochy neblaze přispívají k okolnímu krajinnému rázu a narušují pohled na krajinu.

OKOLNÍ KRAJINA

Krajina je rovinatá, zemědělského charakteru. Podél komunikací mezi poli jsou časté aleje ovocných stromů. Dominantou obce Dynín je areál u rychlostní komunikace s věžovými silami, které dosahují výšky 50 m.

NÁVRH ZÁMĚRŮ SÍDLA

Ve stávajícím ÚP obce Dynín se pokračuje v navrhování nových zastavitelných ploch, které narušují kompaktnost sídla. Tento postup je nevhodný a navrhuji zastavitelné plochy blíže návesnímu prostoru, aby se sídlo rozvíjelo rovnoměrně kolem centra. Vzhledem k VPZ v obci by domy neměly rušit vesnický ráz a dodržovat venkovské tvarosloví. Rozšíření fotovoltaické elektrárny je tolerováno.



Alej jabloní obecných podél cesty do Bošilce

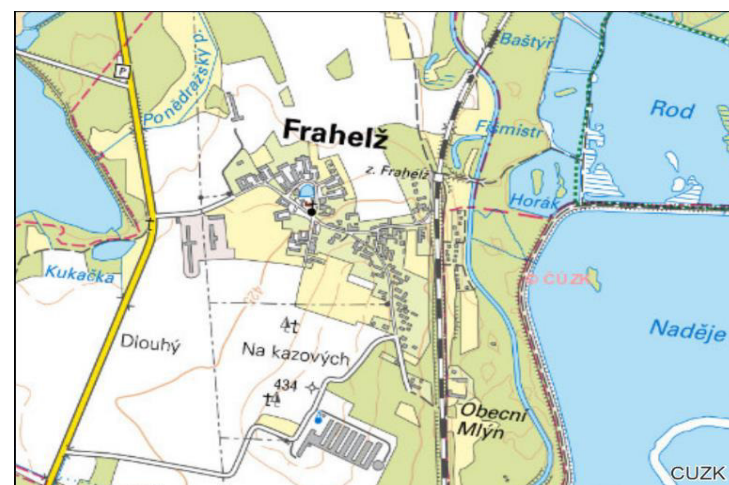
FRAHELŽ

URBANISTICKÝ HISTORICKÝ VÝVOJ SÍDLA

Obec Frahelž leží 4 km severně od Lomnice nad Lužnicí a západně od Nadějské soustavy rybníků. Obec byla založena jako okrouhlice s volnou zástavbou dvorcového typu. Později byla náves zastavována a původní struktura se tak uchovala pouze v severní části návsi. Rozvoj obce probíhal především jihozápadním směrem podél komunikace a železniční trati, kde vznikla ulicová zástavba. Jižně od obce se nachází velký zemědělský areál s věžovým vodojemem.



Frahelž - II. vojenské mapování (1836-1852)



Frahelž - ZM10 (2017)



Pohled severním směrem na obec Frahelž

SÍDELNÍ TYP

Okrouhlice s volnou zástavbou dvorcového typu, částečně zastavěná náves. Jižním směrem zástavba přechází do ulicového typu. Orientace usedlostí je podélná i čelní.

BROWNFIELDS

zemědělský areál - evidován jako brownfield, západně od obce

PAMÁTKOVÉ REZERVACE

NEVYSKYTUJÍ SE

VESNICKÁ PAMÁTKOVÁ ZÓNA

NE

KRAJINNÁ PAMÁTKOVÁ ZÓNA

NAVRŽENO V ÚAP

NEMOVITÉ KULTURNÍ PAMÁTKY

venkovská usedlost čp. 11 - zdobené průčelí s atikou, dochovalý dvorcový půdorys

NEMOVITÁ NÁRODNÍ KULTURNÍ PAMÁTKA

NE

PAMÁTKY UNESCO

NEVYSKYTUJÍ SE

URBANISTICKÉ HODNOTY

NEVYSKYTUJÍ SE

REGION LIDOVÉ ARCHITEKTURY

NE



Pohled na částečně zastavěnou náves obce Frahelž

HISTORICKY VÝZNAMNÉ STAVBY

NEVYSKYTUJÍ SE

ARCHITEKTONICKY VÝZNAMNÉ STAVBY

vzhledem k velkému počtu objektů, jsou pouze zobrazeny ve výkresu hodnot

POZITIVNÍ DOMINANTY

NE

NEGATIVNÍ DOMINANTY

zemědělský areál + věžový vodojem - kulturní výšková dominanta, rozsáhlý zemědělský areál, jižně od obce

MÍSTA S ARCHEOLOGICKÝMI NÁLEZY

oblast původního osídlení

OBLAST KRAJINNÉHO RÁZU

CHKO Třeboňsko

MÍSTO KRAJINNÉHO RÁZU

zobrazeno ve výkresu hodnot

MÍSTO VÝZNAMNÉ UDÁLOSTI

NEVYSKYTUJÍ SE

VÝZNAMNÝ VYHLÍDKOVÝ BOD

vzhledem k rovinnatému povrchu území jsou vyhlídkové body nevýrazné



Pohled na rozsáhlý zemědělský areál s věžovým vodojemem

HODNOCENÍ A NÁVRH ZÁMĚRŮ SÍDLA

INTERIÉR SÍDLA

Původní návesní uspořádání obce bylo narušenou komunikací. Původní struktura s dvorcovými usedlostmi se dochovala pouze v severní části návsi kolem rybníka. Na dochovaném návesním prostoru je kaplička, hasičská zbrojnice, konzum a dva samostatné domy. Štíty objektů jsou střídavě zdobeny. Další rozvoj obce pokračuje podél komunikací, kde jsou samostatné domy orientovány okapovou stranou a novější rodinné domy.

OKOLNÍ KRAJINA

Krajina má zemědělský charakter a několika remízy a menšími lesními plochami. Severně od obce se nacházejí dva malé rybníky. V krajině se nacházejí dva zemědělské areály, které narušují pohledy na zdejší okolí. Navíc je katastrální území protnuto silnicí I. třídy, která vytváří bariéru v území.

NÁVRH ZÁMĚRŮ SÍDLA

ÚP obce Frahelž navrhuje velkorysé zastavitelné plochy pro bydlení a nové místní komunikace. Mým řešením je ponechání některých zastavitelných ploch navazujících na stávající zástavbu.



Dochovalá část původní návsi

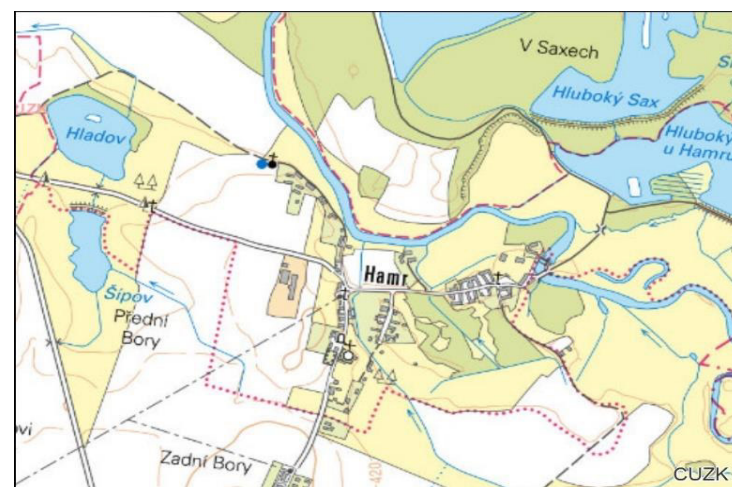
HAMR

URBANISTICKÝ HISTORICKÝ VÝVOJ SÍDLA

Sídlo se nachází jihovýchodně od města Veselí nad Lužnicí. O Hamru jsou zmínky již ze začátku 14. století. Sídlo je netradičně založené, tvořené skupinami usedlostí podél několika komunikací. Vývoj sídla postupuje hlavně podél komunikace vedoucí do Valu. Hamr je administrativně připojená k obci Val.



Hamr - II. vojenské mapování (1836-1852)



Hamr - ZM10 (2017)



Pohled severním směrem na obec Hamr

SÍDELNÍ TYP

Původní sídelní typ je z části návěsní a z části ulicovka. Usedlosti jsou orientovány převážně štíty do veřejného prostoru. Zástavba je rozptýlena podél několika komunikací.

BROWNFIELDS

NEVYSKYTUJÍ SE

PAMÁTKOVÉ REZERVACE

NEVYSKYTUJÍ SE

VESNICKÁ PAMÁTKOVÁ ZÓNA

NE

KRAJINNÁ PAMÁTKOVÁ ZÓNA

NE

NEMOVITÉ KULTURNÍ PAMÁTKY

výklenková kaplička sv. Antonína Paduánského - postavena na přelomu 18.-19. st., barokní styl, přední a boční opěráky, klenbovaný interiér, severně od obce u řeky Nežárky

kostel Nejsvětější Trojice - renesanční stavba z roku 1581, sgrafita, zvonice, ukomunikace k Valu
tvrz - postavena v pol. 15. století, cenný interiér a konstrukce, v uzavřeném hospodářství, východně od obce

fara čp. 3 - postavena 1724, gotický styl, obdélný půdorys, valbová střecha, naproti kostelu

NEMOVITÁ NÁRODNÍ KULTURNÍ PAMÁTKA

NE

PAMÁTKY UNESCO

NEVYSKYTUJÍ SE



Ulicová zástavba v obci Hamr

URBANISTICKÉ HODNOTY

NEVYSKYTUJÍ SE

REGION LIDOVÉ ARCHITEKTURY

NE

HISTORICKY VÝZNAMNÉ STAVBY

NEVYSKYTUJÍ SE

ARCHITEKTONICKY VÝZNAMNÉ STAVBY

vzhledem k velkému počtu objektů, jsou pouze zobrazeny ve výkresu hodnot

POZITIVNÍ DOMINANTY

středověká tvrz - kulturní výšková dominanta u řeky Nežárky, východní část obce
kostel Nejsvětější trojice - kulturní výšková dominanta, jižní část obce

NEGATIVNÍ DOMINANTY

NE

MÍSTA S ARCHEOLOGICKÝMI NÁLEZY

oblast u kostela Nejsvětější trojice

OBLAST KRAJINNÉHO RÁZU

CHKO Třeboňsko

MÍSTO KRAJINNÉHO RÁZU

zobrazeno ve výkresu hodnot

MÍSTO VÝZNAMNÉ UDÁLOSTI

NEVYSKYTUJÍ SE

VÝZNAMNÝ VYHLÍDKOVÝ BOD

vzhledem k rovinnému povrchu území jsou vyhlídkové body nevýrazné

HODNOCENÍ A NÁVRH ZÁMĚRŮ SÍDLA

INTERIÉR SÍDLA

Interiér obce tvoří skupiny domků podél komunikací. Zachovala se jejich čelní orientace i původní obdélný půdorys. Obec nemá návesní prostor, ale malebnosti této obce přispívá pohled z komunikace od Valu na renesanční kostel Nejsvětější trojice, faru, zvoničku a hřbitov. Další dominantou je tvrz, která stojí při řece Nežárce.

OKOLNÍ KRAJINA

Významným krajinným prvkem v území je řeka Nežárka, která vytváří meandry, podél ní je bohatá břehová vegetace. Krajina je členitá remízky a malými skupinami stromů. Západní část obce má zemědělský charakter.

NÁVRH ZÁMĚRŮ SÍDLA

Hamr je částí obce Val a ÚP byl vypracován stejným zpracovatelem, který kvalitně navrhoval rozvojové plochy. Důležitým návrhem je ČOV a kanalizace pro obec. Ta je situována na severozápadním okraji Hamru. Zastavitelné plochy jsou navrženy střídavě, vyplňují se proluky v zastavitelném území a v západní části doplňuje zástavbu do kompaktního celku.



Pohled od mostu přes Nežárku na tvrz



Pohled na kostel Nejsvatější trojice z příjezdové cesty od Valu

KLEC

URBANISTICKÝ HISTORICKÝ VÝVOJ SÍDLA

První zmínka o obci se datuje k roku 1388. Byla založena jako okrouhlice s rozvolněnou zástavbou. Okolní domy byly orientovány především dvouštitovým průčelím do návsi. Obec se rozvíjela jižním směrem podél komunikace, kde okapově orientované rodinné domy vytváří ulicový typ zástavby.



Klec - II. vojenské mapování (1836-1852)



Klec - ZM10 (2017)



Pohled severním směrem na obec Klec

SÍDELNÍ TYP

Původní založení obce je typ okrouhlice s volnou zástavbou. Pozdější vývoj obce směřuje k ulicovému typu zástavby.

BROWNFIELDS

zemědělský areál - bývalé JZD, východně od obce

PAMÁTKOVÉ REZERVACE

NEVYSKYTUJÍ SE

VESNICKÁ PAMÁTKOVÁ ZÓNA

NE

KRAJINNÁ PAMÁTKOVÁ ZÓNA

NAVRŽENO V ÚAP

NEMOVITÉ KULTURNÍ PAMÁTKY

hrad Fugelhaus, zřícenina - pouze fragmenty obvodových zdí, nachází se na západní straně rybníka Klec

NEMOVITÁ NÁRODNÍ KULTURNÍ PAMÁTKA

NE

PAMÁTKY UNESCO

NEVYSKYTUJÍ SE

URBANISTICKÉ HODNOTY

NEVYSKYTUJÍ SE

REGION LIDOVÉ ARCHITEKTURY

pouze několik jednotlivých domů, spíše nedochovaná lidová architektura



Náves obce Klec

HISTORICKY VÝZNAMNÉ STAVBY

NEVYSKYTUJÍ SE

ARCHITEKTONICKY VÝZNAMNÉ STAVBY

vzhledem k velkému počtu objektů, jsou pouze zobrazeny ve výkresu hodnot

POZITIVNÍ DOMINANTY

Nadějská soustava rybníků - přírodní horizontální dominanta, severně od obce
areál bašty nadějské soustavy - kulturní dominanta ve volné krajině, severně od obce
rybníky Klec a Potěšil - přírodní horizontální dominanta, jižně od obce

NEGATIVNÍ DOMINANTY

zemědělský areál - bývalé JZD, východně od obce

MÍSTA S ARCHEOLOGICKÝMI NÁLEZY

oblast původního osídlení
zřícenina hradu Fugelhaus

OBLAST KRAJINNÉHO RÁZU

CHKO Třeboňsko

MÍSTO KRAJINNÉHO RÁZU

zobrazeno ve výkresu hodnot

MÍSTO VÝZNAMNÉ UDÁLOSTI

NEVYSKYTUJÍ SE

VÝZNAMNÝ VYHLÍDKOVÝ BOD

vzhledem k rovinnému povrchu území jsou vyhlídkové body nevýrazné



Rybniční hráz s letitými duby

HODNOCENÍ A NÁVRH ZÁMĚRŮ SÍDLA

INTERIÉR SÍDLA

Původní uspořádání návsi se nedochovalo, dochovaly se pouze některá venkovská stavení trojstranného typu, která jsou kladnou hodnotou vsi. Tato stavení se nachází v severní části obce, jižním směrem na ně navazuje zástavba různého typu z různých období. V obci se nachází velké plochy soukromých zahrad. Obec působí neuspořádaně a roztáhle.

OKOLNÍ KRAJINA

Okolní krajina je tvořena rozsáhlými vodními plochami Nadějské soustavy rybníků na severu území a rybníky Klec a Potěšil na jihu. Na hrázích u rybníků Nadějské soustavy jsou všudypřítomné dubové aleje. V rybnících jsou časté malé ostrůvky, kde často hnízdí ptactvo. Tyto ostrůvky narušují jednodušnost vodních ploch a vytvářejí tak neopakovatelný pohled na tamější rybniční krajinu. U východní hranice začíná rozsáhlá lesní plocha tzv. Kolenecká obora. Západní hranici k.ú. tvoří řeka Lužnice s břehovou vegetací.

NÁVRH ZÁMĚRŮ SÍDLA

Návrh rozvojových ploch byl zvolen tak, aby došlo k ucelení sídelního útvaru. Rozvojové plochy jsou situovány ve východní části Klece. Tento záměr navrhuje i stávající ÚP obce Klec. Nepříznivým objektem je zemědělský areál v jihovýchodní části, jeho ochranné pásmo brání v další zástavbě. Nedílnou součástí návrhu záměrů je vybudování ČOV situované severozápadně od obce.



Opravená původní venkovská stavení

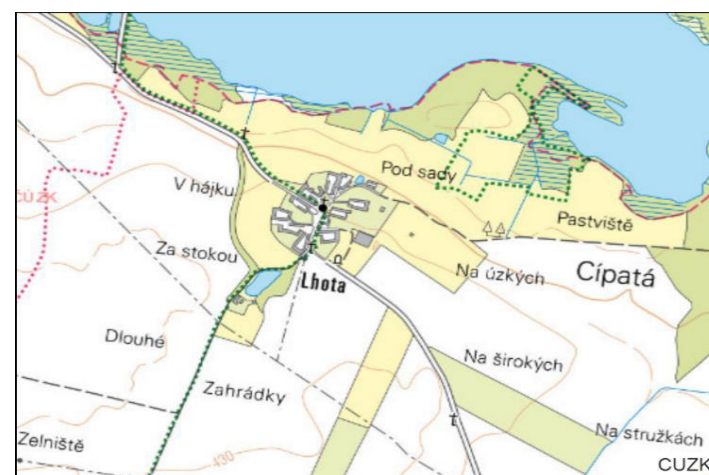
LHOTA (u Dynína)

URBANISTICKÝ HISTORICKÝ VÝVOJ SÍDLA

První písemné zmínky o Lhotě u Dynína pocházejí z 14. století. Sídlo leží jižně od Bošileckého rybníka a administrativně patří pod obec Dynín. Vývoj sídla byl za staletí minimální, nepřibýly žádné výrazné zastavěné plochy.



Lhota u Dynína - II. vojenské mapování (1836-1852)



Lhota u Dynína - ZM10 (2017)



Východní pohled na obecní část Lhota u Dynína

SÍDELNÍ TYP

Náves trojúhelníkového půdorysu s okolní zástavbou usedlostí dvorcového typu. Častý výskyt nástaveb a atikových polopater u usedlostí.

BROWNFIELDS

NEVYSKYTUJÍ SE

PAMÁTKOVÉ REZERVACE

NEVYSKYTUJÍ SE

VESNICKÁ PAMÁTKOVÁ ZÓNA

NAVRŽENA DLE ÚAP JČK

KRAJINNÁ PAMÁTKOVÁ ZÓNA

NAVRŽENO V ÚAP

NEMOVITÉ KULTURNÍ PAMÁTKY

venkovská usedlost čp. 11 - dochovaný patrový špýchar, obytný dům postaven 1907, špýchar z roku 1862

NEMOVITÁ NÁRODNÍ KULTURNÍ PAMÁTKA

NE

PAMÁTKY UNESCO

NEVYSKYTUJÍ SE

URBANISTICKÉ HODNOTY

návesní prostor vymezen dle ÚAP

REGION LIDOVÉ ARCHITEKTURY

typ soběslavsko-veselských blat, dle ÚAP dochovalá lidová architektura

HISTORICKY VÝZNAMNÉ STAVBY

NEVYSKYTUJÍ SE



Náves obce Lhota u Dynína

ARCHITEKTONICKY VÝZNAMNÉ STAVBY

vzhledem k velkému počtu objektů, jsou pouze zobrazeny ve výkresu hodnot

POZITIVNÍ DOMINANTY

NE

NEGATIVNÍ DOMINANTY

plechová hala - kulturní dominanta, skladová hala, budova ve špatném stavu, narušuje ráz obce
hydroglobus - kulturní výšková dominanta, věžový vodojem, jižně od obce, u Lhotského dvora

MÍSTA S ARCHEOLOGICKÝMI NÁLEZY

oblast původního osídlení

OBLAST KRAJINNÉHO RÁZU

CHKO Třeboňsko

MÍSTO KRAJINNÉHO RÁZU

zobrazeno ve výkresu hodnot

MÍSTO VÝZNAMNÉ UDÁLOSTI

NEVYSKYTUJÍ SE

VÝZNAMNÝ VYHLÍDKOVÝ BOD

vzhledem k rovinnatému povrchu území jsou vyhlídkové body nevýrazné



Podhled na Lhotský dvůr - věžový vodojem, alej dubů

HODNOCENÍ A NÁVRH ZÁMĚRŮ SÍDLA

INTERIÉR SÍDLA

Interiér obce je velmi zachovalý. Na návsi trojúhelníkového půdorysu je pouze kaplička mezi dvěma lípami. Okolní zástavbu tvoří také zachovalá typická venkovská stavení dvorcového typu. Většina usedlostí je orientovaná štítů do návsiho prostoru. Štítů jsou opravené a bohatě zdobené. Časté jsou nadstavby a atiky. Na východní straně obce stojí mohutný zemědělský sklad ve špatném stavu. Rozvoj obce je minimální, sídlo je kompaktní.

OKOLNÍ KRAJINA

Krajina je rovinnatá, tvořena zemědělskými plochami. Severním a severovýchodním směrem se nalézají podmáčené louky, které jsou přírodními památkami (Lhota u Dynína, Hliníř) a menší rybníky. Podél komunikací do sousedních obcí jsou letité dubové aleje. Jižním směrem se nachází velký hospodářský dvůr, který byl rozšířen o další zemědělské budovy, nádrže a vodojem. Věžový vodojem je výraznou výškovou dominantou poškozující pohled na krajinu.

NÁVRH ZÁMĚRŮ SÍDLA

Lhota nemá kanalizaci ani ČOV, ale vzhledem k její velikosti to je nerealizovatelné, proto není ani v návrhu ÚP. ÚP obce Dynín navrhuje čtyři rozvojové plochy, které udržují kruhový půdorys obce a její kompaktnost. Lhota u Dynína pro svou malebnost je právoplatně navržena na vesnickou památkovou zónu.

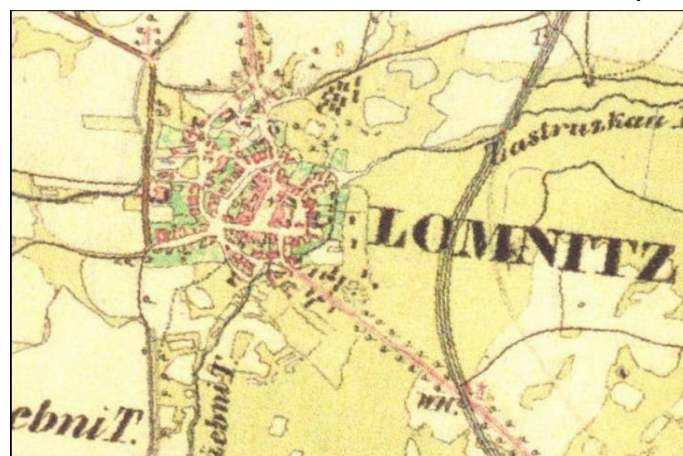


Venskovské stavení čp. 11 dvorcového typu s nadstavbou u objektu sýpky, bohatě zdobené

LOMNICE NAD LUŽNICÍ

URBANISTICKÝ HISTORICKÝ VÝVOJ SÍDLA

Město leží v srdci třeboňské rybníční soustavy, cca 8 km severně od Třeboně. První písemná zmínka o obci Lomnice je z roku 1220, jednalo se o feudální sídlo. To se rychle rozvíjelo a roku 1382 obec získává statut města. Město bylo založeno do kruhového tvaru. Historické centrum tvoří dvě dlouhá obdélná náměstí s kompaktní zástavbou okolo. Město se rozvíjelo okolo původního centra, novodobý rozvoj města se odehrává severně od centra podél komunikací směrem na Veselí nad Lužnicí.



Lomnice nad Lužnicí - II. vojenské mapování (1836-1852)



Lomnice nad Lužnicí - ZM10 (2017)



Pohled východním směrem na město Lomnice nad Lužnicí

SÍDELNÍ TYP

Sídlo městského typu založené do kruhu. Komunikace protínající centrum vytvořily bloky zástavby a tím vznikla dlouhá obdélná náměstí. Bloky jsou tvořeny domy velkými vnitroblokovými zahradami.

BROWNFIELDS

- zemědělský areál - bývalé JZD, východně od obce
- bývalá výroba nábytku - evidováno jako brownfield, severně od kostela sv. J. Křtitele
- bývalý výrobní areál - evidováno jako brownfield, východní konec města
- bývalý objekt Kinokavárny Delta

PAMÁTKOVÉ REZERVACE

NEVYSKYTUJÍ SE

MĚSTSKÁ PAMÁTKOVÁ ZÓNA

NE

KRAJINNÁ PAMÁTKOVÁ ZÓNA

NAVRŽENO V ÚAP

NEMOVITÉ KULTURNÍ PAMÁTKY

- kostel sv. Jana Křtitele - postaven zřejmě roku 1358, dnešní novogotická podoba je z roku 1872, severozápadní konec města
- kostel sv. Václava - založen roku 1359, proběhlo několik oprav, nejnovější oprava z let 2000-2005, stojí na Václavovo náměstí v centru města
- výklenková kaplička - zděná výklenková kaplička sv. Floriana, na komunikaci do Záblatí
- silniční most klenutý - mostek přes Zlatou stoku směrem na Záblatí
- stará radnice - postavena před rokem 1604, v roce 1799 vyhořela a přestavěna do dnešního pozdně barokního vzhledu, stojí na náměstí 5. května

NÁRODNÍ KULTURNÍ PAMÁTKA

Rožmberská rybníční soustava



Náměstí s radnicí města Lomnice nad Lužnicí

PAMÁTKY UNESCO

NEVYSKYTUJÍ SE

URBANISTICKÉ HODNOTY

navrhují vymezení urbanisticky hodnotného prostoru v centrální historické části

REGION LIDOVÉ ARCHITEKTURY

NE

HISTORICKY VÝZNAMNÉ STAVBY

NEVYSKYTUJÍ SE

ARCHITEKTONICKY VÝZNAMNÉ STAVBY

vzhledem k velkému počtu objektů, jsou pouze zobrazeny ve výkresu hodnot

POZITIVNÍ DOMINANTY

kostel sv. Jana Křtitele - kulturní vertikální dominanta

kostel sv. Václav - kulturní vertikální dominanta

Velký a Malý Tisý - přírodní horizontální dominanty, jižně od města

NEGATIVNÍ DOMINANTY

hydroglobus - věžový vodojem, severně od kostela sv. Jana Křtitele

MÍSTA S ARCHEOLOGICKÝMI NÁLEZY

oblast historického centra města

tři lokality východně od města

OBLAST KRAJINNÉHO RÁZU

CHKO Třeboňsko

MÍSTO KRAJINNÉHO RÁZU

zobrazeno ve výkresu hodnot

MÍSTO VÝZNAMNÉ UDÁLOSTI

NEVYSKYTUJÍ SE

VÝZNAMNÝ VYHLÍDKOVÝ BOD

vzhledem k rovinnému povrchu území jsou vyhlídkové body nevýrazné



Pohled z jižního okraje města - vlevo věž kostela sv. Jana Křtitele, uprostřed věžový vodojem, kostel sv. Václava

HODNOCENÍ A NÁVRH ZÁMĚRŮ SÍDLA

INTERIÉR SÍDLA

V historickém centru se nachází tři velká veřejná prostranství. Hlavním náměstím je náměstí 5. května. Půdorys je protáhlý, obdélný. Náměstí je nově opraveno, chybí více zelených ploch. Václavovu náměstí dominuje kostel sv. Václava, kolem kterého je park. Třetí významný prostor je vedle nám. 5. května. Je to dlouhé zakřivené, obdélné náměstí s parkovou úpravou. V historickém centru se dochovaly domy s původním půdorysem a hmotovým řešením. Na centrum navazuje novější zástavba převážně rodinných domů.

OKOLNÍ KRAJINA

Okolní krajina je rovinná, zemědělského charakteru, který narušuje několik menších rybníků. Síť komunikací je lemována alejí různých druhů listnatých stromů. Dominantou jižní části území je Velký a Malý Tisý rybník a menší vodní plochy kolem. V krajině se nachází několik hospodářských dvorů.

NÁVRH ZÁMĚRŮ SÍDLA

Rozvojové plochy jsou situovány kolem historického centra, kde by měly plynule navazovat na stávající zástavbu. Ta by měla být řešena v regulačním plánu, který by stanovoval hmotové proporce a architektonické řešení budov. Stávající ÚP města Lomnice nad Lužnicí dále navrhuje rozsáhlou výrobní plochu východně od obce, tento záměr byl zredukován na poloviční rozlohu. Stejně tak byl zredukován počet rozvojových ploch na severu města.



Zástavba domů podél komunikace směrem k obci Klec

LUŽNICE

URBANISTICKÝ HISTORICKÝ VÝVOJ SÍDLA

Obec leží 4 km jihovýchodně od města Lomnice nad Lužnicí na levém břehu řeky Lužnice. Nejstarší zmínka o obci Lužnice se datuje k roku 1371. Byla založena jako vesnice s trojúhelníkovou návsi s rozvolněnou zástavbou. Okolní zástavba je dvorcová s orientací štítů do návsi. Rozvoj obce probíhal zejména na sever a na jih od návsi. V severní části jsou stavení do tvaru L a velký zemědělský areál. Jižně od návsi rodinné domy lemují komunikaci do Třeboně a tím tvoří ulicový typ zástavby.

Jižně od návsi rodinné domy lemují komunikaci do Třeboně a tím tvoří ulicový typ zástavby.



Lužnice - II. vojenské mapování (1836-1852)



Lužnice - ZM10 (2017)



Pohled severovýchodním směrem na obec Lužnice

SÍDELNÍ TYP

Původně založená jako návsní typ s trojúhelnou návsi. S pozdějším rozvojem obce převažuje ulicový typ zástavby.

BROWNFIELDS

NEVYSKYTUJÍ SE

PAMÁTKOVÉ REZERVACE

NEVYSKYTUJÍ SE

VESNICKÁ PAMÁTKOVÁ ZÓNA

NAVRŽENA DLE ÚAP JČK

KRAJINNÁ PAMÁTKOVÁ ZÓNA

NAVRŽENO V ÚAP

NEMOVITÉ KULTURNÍ PAMÁTKY

venkovská usedlost čp. 17 - dochovaný dvorcový půdorys, dvouštitové průčelí se střídou výzdobou
socha sv. Jana Nepomuckého - kamenná socha u mostu přes řeku Lužnici

venkovská usedlost čp. 16 - zachovalý dvorcový půdorys, opravené zdobené štíty s volutami, na návsi

venkovská usedlost čp. 27 - zachovalý dvorcový půdorys, opravené štíty se skromným zdobením, na návsi

zemědělský dvůr Rožmberská bašta - rybářská bašta na hrázi rybníka Rožmberk

jiná zemědělská stavba - bobrovna, nízký zděný objekt, dochovaly se jen opězné zdi

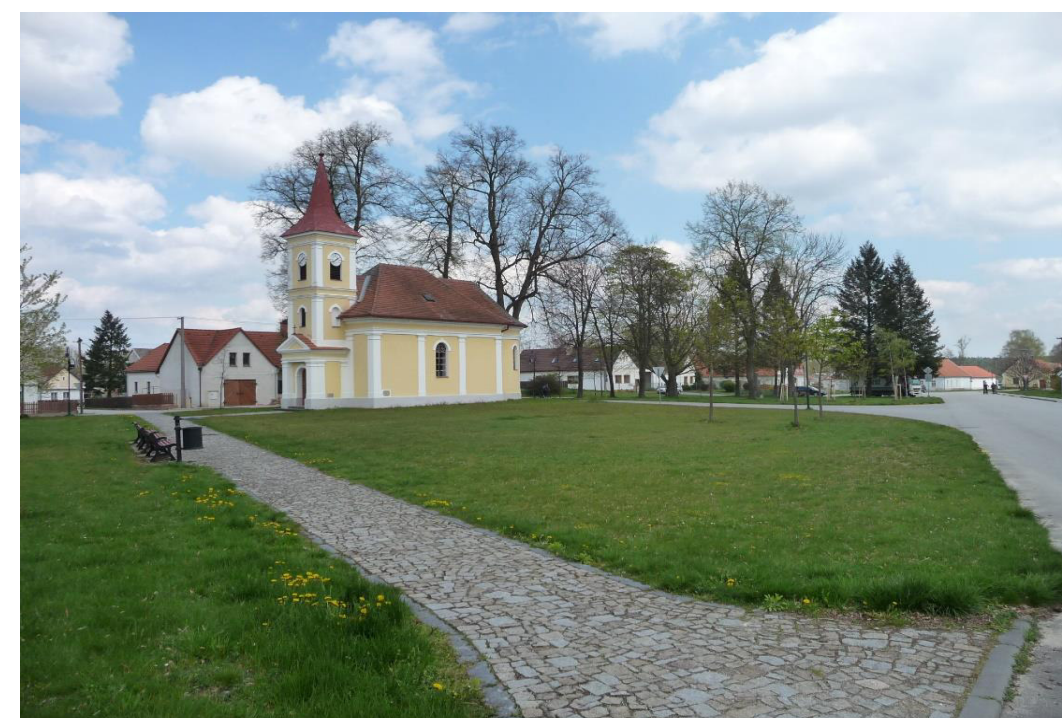
kovárna - zachovalý objekt kovárny u domu čp. 41

NEMOVITÁ NÁRODNÍ KULTURNÍ PAMÁTKA

Rožmberská rybníční soustava

PAMÁTKY UNESCO

NEVYSKYTUJÍ SE



Návěs obce Lužnice

URBANISTICKÉ HODNOTY

navrhují vymežit návesní prostor

REGION LIDOVÉ ARCHITEKTURY

styl Třeboňských blat, dochovalá lidová architektura

HISTORICKY VÝZNAMNÉ STAVBY

NEVYSKYTUJÍ SE

ARCHITEKTONICKY VÝZNAMNÉ STAVBY

vzhledem k velkému počtu objektů, jsou pouze zobrazeny ve výkresu hodnot

POZITIVNÍ DOMINANTY

NE

NEGATIVNÍ DOMINANTY

NE

MÍSTA S ARCHEOLOGICKÝMI NÁLEZY

oblast původního osídlení

OBLAST KRAJINNÉHO RÁZU

CHKO Třeboňsko

MÍSTO KRAJINNÉHO RÁZU

zobrazeno ve výkresu hodnot

MÍSTO VÝZNAMNÉ UDÁLOSTI

NEVYSKYTUJÍ SE

VÝZNAMNÝ VYHLÍDKOVÝ BOD

vzhledem k rovinnému povrchu území jsou vyhlídkové body nevýrazné



Kemp u řeky Lužnice

HODNOCENÍ A NÁVRH ZÁMĚRŮ SÍDLA

INTERIÉR SÍDLA

Návesní prostor s dominantní kaplí a okolní dvorcovou zástavbou je dochovalý a udržovaný. Náves je prostorná s velkými plochami zeleně. Okolní stavení mají malé oplocené předzahrádky, které tak pozitivně přispívají ke vzhledu návsi. Novější zástavba plynule navazuje na stávající. Je nutné udržet hmotovou dispozici venkovských domů, aby dojem z malebné obce nebyl narušen.

OKOLNÍ KRAJINA

Charakter okolní krajiny je zemědělský. Řeka Lužnice a břehová vegetace příznivě ovlivňuje zdější krajinu. Ve volné krajině se nachází několik hospodářských dvorů. Východní cíp území je pokryt lesním porostem.

NÁVRH ZÁMĚRŮ SÍDLA

Vzhledem k úbytku obyvatel není nutné vymezovat tolik rozvojových ploch, jako je tomu ve stávajícím ÚP obce Lužnice. Navrhují vyplnění proluk v obci a menší rozvojovou plochu na severu obce pro funkci bydlení. U kempu u řeky Lužnice je navržena plocha určená pro sport. Návesní prostor je právoplatně navržen na vesnickou památkovou zónu.

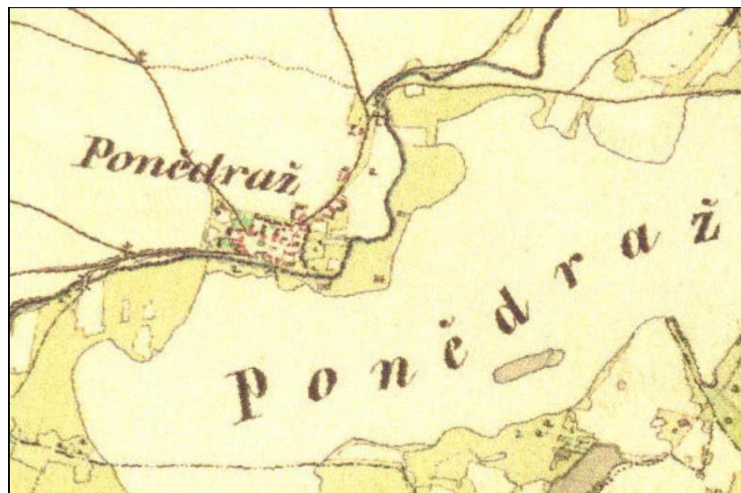


Dochovalá zástavba venkovských domů na návsi

PONĚDRAŽ

URBANISTICKÝ HISTORICKÝ VÝVOJ SÍDLA

Obec leží cca 8 km jižním směrem od Veselí nad Lužnicí vedle Ponědražského rybníka. První písemná zmínka o obci pochází z roku 1259. Školní budova byla postavena roku 1877. Vývoj obce postupuje podél komunikace směrem k silnici I/24. Jedná se především o izolované rodinné domy nebo venkovská stavení typického obdélníkového půdorysu. Severně od návsi byl postaven zemědělský areál.



Ponědraž - II. vojenské mapování (1836-1852)



Ponědraž - ZM10 (2017)



Pohled východním směrem na obec Ponědraž

SÍDELNÍ TYP

Návesní typ. Náves obklopena usedlostmi s dvouštitovým průčelím.

BROWNFIELDS

NEVYSKYTUJÍ SE

PAMÁTKOVÉ REZERVACE

NEVYSKYTUJÍ SE

VESNICKÁ PAMÁTKOVÁ ZÓNA

NE

KRAJINNÁ PAMÁTKOVÁ ZÓNA

NAVRŽENO V ÚAP

NEMOVITÉ KULTURNÍ PAMÁTKY

NE

NÁRODNÍ KULTURNÍ PAMÁTKA

Rožmberská rybníční soustava

PAMÁTKY UNESCO

NEVYSKYTUJÍ SE

URBANISTICKÉ HODNOTY

NEVYSKYTUJÍ SE

REGION LIDOVÉ ARCHITEKTURY

styl Třeboňských blat, dochovalá lidová architektura

HISTORICKY VÝZNAMNÉ STAVBY

NEVYSKYTUJÍ SE



Náves obce Ponědraž

ARCHITEKTONICKY VÝZNAMNÉ STAVBY

vzhledem k velkému počtu objektů, jsou pouze zobrazeny ve výkresu hodnot

POZITIVNÍ DOMINANTY

Ponědrážský rybník - přírodní horizontální dominanta, jižně od obce

NEGATIVNÍ DOMINANTY

zemědělský areál - velké haly, narušují pohled na obec z příjezdové silnice, severně od návsi

MÍSTA S ARCHEOLOGICKÝMI NÁLEZY

oblast původního osídlení

OBLAST KRAJINNÉHO RÁZU

CHKO Třeboňsko

MÍSTO KRAJINNÉHO RÁZU

zobrazeno ve výkresu hodnot

MÍSTO VÝZNAMNÉ UDÁLOSTI

NEVYSKYTUJÍ SE

VÝZNAMNÝ VYHLÍDKOVÝ BOD

vzhledem k rovinatému povrchu území jsou vyhlídkové body nevýrazné



Pohled na zemědělskou krajinu se soliterní lípou srdčitou

HODNOCENÍ A NÁVRH ZÁMĚRŮ SÍDLA

INTERIÉR SÍDLA

Interiér obce působí neudržovaným dojmem. Návesní prostor je tvořen neupravovanou zelení bez parkových úprav. Dominantou návsi je větší kaple. Okolní původní zástavba je narušena nevhodnými dostavbami a přestavbami. Nedaleko návsi se nachází nevhodná, objemná, multifunkční budova. Navazující zástavbu tvoří izolované rodinné domy podél komunikace.

OKOLNÍ KRAJINA

Dominantou okolní krajiny je Ponědrážský rybník situovaný východně od obce. Zbytek krajiny má zemědělský charakter. Příznivým prvkem v krajině je Zlatá stoka lemovaná břehovou vegetací. Podél komunikace směrem na Frahelž je dubová alej.

NÁVRH ZÁMĚRŮ SÍDLA

Obec nemá územní plán. Navrhují revitalizaci návesního prostoru. Výraznější rozvoj obce je možný v severní části, podmínkou by bylo vystavění přístupové komunikace. Několik rozvojových ploch je umístěno na jižním okraji obce v blízkosti Zlaté stoky, proto je nutný průzkum hranice povodňového území.



Zlatá stoka s břehovou vegetací

PONĚDRÁŽKA

URBANISTICKÝ HISTORICKÝ VÝVOJ SÍDLA

Obec leží 6 km jižním směrem od Veselí nad Lužnicí. První zmínka o obci se datuje k roku 1259. Obec byla založena jako návesní s rozptýlenou zástavbou. Usedlosti jsou štítově orientovány. Rozvoj obce probíhal jižním směrem podél komunikace k Ponědraži. Východně od obce byl postaven zemědělský areál.



Ponědražka - II. vojenské mapování (1836-1852)



Ponědražka - ZM10 (2017)



Východní pohled na obec Ponědražka

SÍDELNÍ TYP

Návesní typ s okolní štítově orientovanou zástavbou. Venkovské usedlosti mají dvorcový půdorys.

BROWNFIELDS

NEVYSKYTUJÍ SE

PAMÁTKOVÉ REZERVACE

NEVYSKYTUJÍ SE

VESNICKÁ PAMÁTKOVÁ ZÓNA

ANO

KRAJINNÁ PAMÁTKOVÁ ZÓNA

NAVRŽENO V ÚAP

NEMOVITÉ KULTURNÍ PAMÁTKY

venkovská usedlost čp. 15 - zachovaná dispozice, opravený zdobený štít obytného domu a špýcharu

venkovská usedlost čp. 16 - zachovaná dispozice, zdobený štít, špýchar s atikou, nedaleko návsi

venkovská usedlost čp. 32 - zachovaná dispozice, zdobený štít obytného objektu

kaple - z přelomu 18.-19. století, prostě zdobená, obdélný půdorys, na návsi

NÁRODNÍ KULTURNÍ PAMÁTKA

Rožmberská rybniční soustava

PAMÁTKY UNESCO

NEVYSKYTUJÍ SE

URBANISTICKÉ HODNOTY

NEVYSKYTUJÍ SE



Návěs obce Ponědražka

REGION LIDOVÉ ARCHITEKTURY

styl Třeboňských blat, dochovalá lidová architektura

HISTORICKY VÝZNAMNÉ STAVBY

NEVYSKYTUJÍ SE

ARCHITEKTONICKY VÝZNAMNÉ STAVBY

vzhledem k velkému počtu objektů, jsou pouze zobrazeny ve výkresu hodnot

POZITIVNÍ DOMINANTY

NE

NEGATIVNÍ DOMINANTY

zemědělský areál - rozsáhlý predimenzovaný areál, východně od obce
hydroglobus - kulturní výšková dominanta, věžový vodojem, u zem. areálu

MÍSTA S ARCHEOLOGICKÝMI NÁLEZY

oblast původního osídlení

OBLAST KRAJINNÉHO RÁZU

CHKO Třeboňsko

MÍSTO KRAJINNÉHO RÁZU

zobrazeno ve výkresu hodnot

MÍSTO VÝZNAMNÉ UDÁLOSTI

NEVYSKYTUJÍ SE

VÝZNAMNÝ VYHLÍDKOVÝ BOD

vzhledem k rovinnému povrchu území jsou vyhlídkové body nevýrazné



Pohled na zemědělský areál s věžovým vodojemem jižně od obce

HODNOCENÍ A NÁVRH ZÁMĚRŮ SÍDLA

INTERIÉR SÍDLA

Návesní prostor obdélného půdorysu s kaplí uprostředem je obestaven směsí původních usedlostí dvorcového typu a novějšími domy, které narušují venkovský harmonický dojem. Návesní prostor však působí zanedbaným dojmem, komunikace je ve špatném stavu, chybí parková zeleň. Novější zástavba pokračuje jižním směrem a tvoří jí izolované domy převážně vesnického charakteru. V obci je velké množství ploch soukromých zahrad.

OKOLNÍ KRAJINA

Krajina je rovinná, zemědělského charakteru. Krajinými dominantami jsou dva rybníky - Ponědrážkovský a Švancenberk. Na východní straně k.ú. jsou členité lesní plochy. V krajině se nachází několik samot v podobě hodpodářských dvorů.

NÁVRH ZÁMĚRŮ SÍDLA

Rozvojové plochy jsou navrženy stejně jako ve stávajícím ÚP obce Ponědrážka, který vhodně navrhuje plochy bydlení v prolukách zastavěného území. U malé vodní plochy jižně od obce je navržena plocha pro individuální rekreaci.

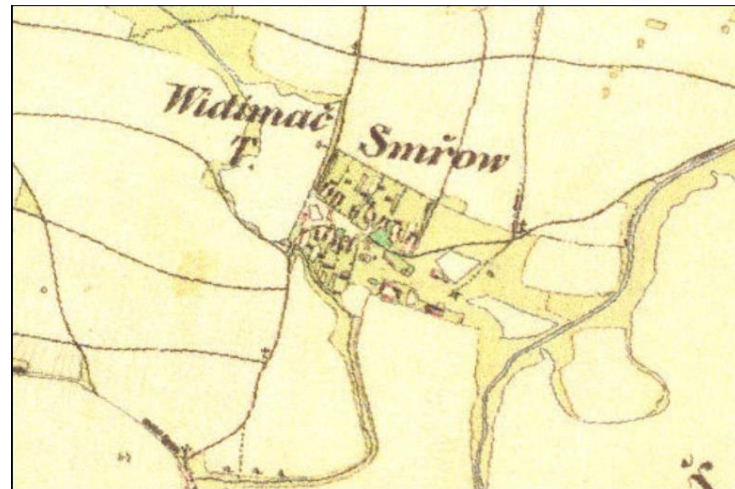


Dochované usedlosti - tradiční atika

SMRŽOV

URBANISTICKÝ HISTORICKÝ VÝVOJ SÍDLA

Obec ležící 2,5 km západně od Lomnice nad Lužnicí byla založena roku 1367 jako ves návesního typu s rozvolněnou zástavbou. S pozdějším rozvojem obce vznikl prostor kolem vesnického rybníka, který nahradil funkci návsi. Obec se rozvíjela východním směrem od původní zástavby ke komunikaci do Lomnice nad Lužnicí. Severně od původní návsi byl postaven zemědělský areál.



Smržov - II. vojenské mapování (1836-1852)



Smržov - ZM10 (2017)



Pohled jihovýchodním směrem na obec Smrov

SÍDELNÍ TYP

Návesní typ s rozvolněnou zástavbou dvorcových usedlostí štítově orientovaných. Prostor kolem návesního rybníčku je tvořen izolovanými rodinnými domy.

BROWNFIELDS

NEVYSKYTUJÍ SE

PAMÁTKOVÉ REZERVACE

NEVYSKYTUJÍ SE

VESNICKÁ PAMÁTKOVÁ ZÓNA

NE

KRAJINNÁ PAMÁTKOVÁ ZÓNA

NAVRŽENO V ÚAP

NEMOVITÉ KULTURNÍ PAMÁTKY

NE

NEMOVITÁ NÁRODNÍ KULTURNÍ PAMÁTKA

Rožmberská rybníční soustava

PAMÁTKY UNESCO

NEVYSKYTUJÍ SE

URBANISTICKÉ HODNOTY

NEVYSKYTUJÍ SE

REGION LIDOVÉ ARCHITEKTURY

styl Třeboňských blat, dochovalá lidová architektura

HISTORICKY VÝZNAMNÉ STAVBY

NEVYSKYTUJÍ SE



Původní návesní prostor obce Smržov

ARCHITEKTONICKY VÝZNAMNÉ STAVBY

vzhledem k velkému počtu objektů, jsou pouze zobrazeny ve výkresu hodnot

POZITIVNÍ DOMINANTY

rybník Koclířov - horizontální dominanta, hráz se starými duby, východně od vsi

NEGATIVNÍ DOMINANTY, BROWNFIELDS

zemědělský areál - severně od původní návsi

MÍSTA S ARCHEOLOGICKÝMI NÁLEZY

oblast původního osídlení

OBLAST KRAJINNÉHO RÁZU

CHKO Třeboňsko

MÍSTO KRAJINNÉHO RÁZU

zobrazeno ve výkresu hodnot

MÍSTO VÝZNAMNÉ UDÁLOSTI

NEVYSKYTUJÍ SE

VÝZNAMNÝ VYHLÍDKOVÝ BOD

vzhledem k rovinnému povrchu území jsou vyhlídkové body nevýrazné



Pohled na návsní prostor kolem vodní plochy

HODNOCENÍ A NÁVRH ZÁMĚRŮ SÍDLA

INTERIÉR SÍDLA

Obec působí chaotickým dojmem. Z původní struktury osídlení se dochovalo jen několik usedlostí a kaple. Původní malou návěs s kaplí nahradila prostorná návěs s vodní plochou uprostřed. Okolní zástavba je rozvolněná a nejednotná, objevují se zde jednotlivě hodnotné, dochované usedlosti a rodinné domy z pozdějších let. Návěs nepůsobí reprezentativně. V obci jsou velké plochy soukromých zahrad.

OKOLNÍ KRAJINA

Krajina je rozdělená na tři pomyslné pásy - západní pás pokrývají lesy, střední pokrývají obdělávaná pole a obec, východní pás tvoří rybník Koclířov se Zatou stokou tekoucí podél něj.

NÁVRH ZÁMĚRŮ SÍDLA

Stávající územní plán navrhuje dvě velké rozvojové plochy pro bydlení. Navrhuji jejich zredukování. Dále je v ÚP navrženo rozšíření zemědělského areálu. Ten je již negativní domintou užšího okolí a není vhodné jeho rozšíření.



Dochovaná původní stavení

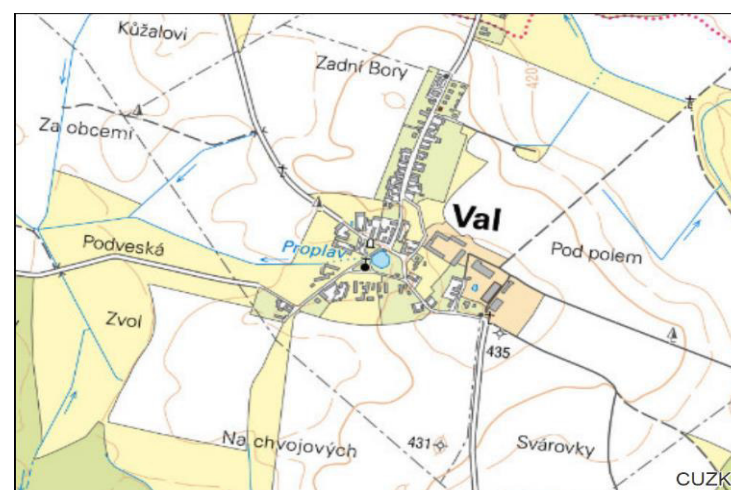
VAL

URBANISTICKÝ HISTORICKÝ VÝVOJ SÍDLA

Obec leží 6 km jihovýchodně od Veselí nad Lužnicí. Byla založena již před rokem 1400 jako návesní typ. Zástavba kolem návsi je dvorcového typu se štítovou orientací. Rozvoj obce je patrný podél komunikace směrem k Hamru severním směrem. Byl postaven také zemědělský areál na východní straně obce.



Val - II. vojenské mapování (1836-1852)



Val - ZM10 (2017)



Pohled východním směrem na obec Val

SÍDELNÍ TYP

Návesní typ s rybníčkem a štítově orientovanými venkovskými usedlostmi. V rozvojové části podél komunikace směrem na Hamr jsou obdélná domkařská stavení a izolované rodinné domy.

BROWNFIELDS

stavební objekt - navrženo pro objekt brownfields, u komunikace směrem na Hamr, čp. 43
zemědělský areál - navrženo pro objekt brownfields, architektonicky hodnotné avšak nevyužívané budovy

PAMÁTKOVÉ REZERVACE

NEVYSKYTUJÍ SE

VESNICKÁ PAMÁTKOVÁ ZÓNA

NE

KRAJINNÁ PAMÁTKOVÁ ZÓNA

NAVRŽENO V ÚAP

NEMOVITÉ KULTURNÍ PAMÁTKY

kaple sv. Jana Nepomuckého - postavena 1750, dnešní podoba je z 1. třetiny 19. století, obdélný půdorys s polokruhovým závěrem, na návsi

NEMOVITÁ NÁRODNÍ KULTURNÍ PAMÁTKA

NE

PAMÁTKY UNESCO

NEVYSKYTUJÍ SE

URBANISTICKÉ HODNOTY

navrhují vymezit návesní prostor

REGION LIDOVÉ ARCHITEKTURY

styl Třeboňských blat, dochovalá lidová architektura



Náves obce Val

HISTORICKY VÝZNAMNÉ STAVBY

NEVYSKYTUJÍ SE

ARCHITEKTONICKY VÝZNAMNÉ STAVBY

vzhledem k velkému počtu objektů, jsou pouze zobrazeny ve výkresu hodnot

POZITIVNÍ DOMINANTY

soustava rybníků - největší z nich Rod, přírodní horizontální dominanta, na jihu katastrálního území

NEGATIVNÍ DOMINANTY

NEVYSKYTUJÍ SE

MÍSTA S ARCHEOLOGICKÝMI NÁLEZY

oblast původního osídlení

OBLAST KRAJINNÉHO RÁZU

CHKO Třeboňsko

MÍSTO KRAJINNÉHO RÁZU

zobrazeno ve výkresu hodnot

MÍSTO VÝZNAMNÉ UDÁLOSTI

NEVYSKYTUJÍ SE

VÝZNAMNÝ VYHLÍDKOVÝ BOD

vzhledem k rovinnému povrchu území jsou vyhlídkové body nevýrazné



Hospodářský dvůr vhodný k rekonstrukci

HODNOCENÍ A NÁVRH ZÁMĚRŮ SÍDLA

INTERIÉR SÍDLA

Obec Val se pyšní dochovanou návesní strukturou. Náves je tvořená velkou plochou veřejné zeleně se vzrostlými listnatými stromy, návesním rybníkem, kaplí sv. J. Nepomuckého a zvoničkou. Okolní zástavbu tvoří venkovské usedlosti střídmě zdobené. Dochovala se čelní orientace i hmotová proporce objektů. Novější navazující zástavba směrem na část Hamr je tvořena izolovanými domky, které dodržují obdélné půdorysy a čelní orientaci. Dojem v obci narušuje velký hospodářský dvůr situovaný východně od návsi. Objekt je ve špatném stavu, je nutná rekonstrukce.

OKOLNÍ KRAJINA

Okolní krajina je mírně zvlněná. Obec leží na vyvýšeném místě. V centrální části k.ú., kolem obce, je krajina zemědělského charakteru, Jižní okraj k.ú je tvořen rozsáhlými lesními plochami. V krajině je velké množství tzv. jednot a hospodářských dvorů. Východní hranici území tvoří řeka Nežárka, která tvoří meandry.

NÁVRH ZÁMĚRŮ SÍDLA

ÚP obce Val kvalitně navrhuje rozvojové plochy určené k individuálnímu bydlení. Navazuje na stávající zástavbu a vyplňuje proluky v zastavěném území. ÚP navrhuje v obecní části Hamr ČOV a v obou částech jednotnou kanalizaci.



Pohled na navazující zástavbu podél komunikace směrem na Hamr

VLKOV

URBANISTICKÝ HISTORICKÝ VÝVOJ SÍDLA

Obec leží asi 4 km jižně od Veselí nad Lužnicí na pravém břehu řeky Lužnice. Byla založena jako krátká ulicovka se statky dvorcového typu. Rozvoj obce byl na východě od původní zástavby a zde probíhal podél železnice směrem k Veselí nad Lužnicí. Novější zástavba podél železnice je tvořena objekty do tvaru písmene L nebo jednoduchými vesnickými staveními.



Vlkov - II. vojenské mapování (1836-1852)



Vlkov - ZM10 (2017)



Pohled jihovýchodním směrem na obec Vlkov

SÍDELNÍ TYP

Usedlosti původní zástavby jsou dvorcového typu, orientované štíty. Ulicovka s typem stavení do tvaru písmene L nebo jednoduché obdélné domkařské objekty.

BROWNFIELDS

NEVYSKYTUJÍ SE

PAMÁTKOVÉ REZERVACE

NEVYSKYTUJÍ SE

VESNICKÁ PAMÁTKOVÁ ZÓNA

NE

KRAJINNÁ PAMÁTKOVÁ ZÓNA

NAVRŽENO V ÚAP

NEMOVITÉ KULTURNÍ PAMÁTKY

kaplička Nejsvatější Trojice a sv. Jana Nepomuckého - postavena roku 1856

NEMOVITÁ NÁRODNÍ KULTURNÍ PAMÁTKA

NE

PAMÁTKY UNESCO

NEVYSKYTUJÍ SE

URBANISTICKÉ HODNOTY

NEVYSKYTUJÍ SE

REGION LIDOVÉ ARCHITEKTURY

lidová architektura není dochovalá



Ulicová zástavba v obci Vlkov

HISTORICKY VÝZNAMNÉ STAVBY

NEVYSKYTUJÍ SE

ARCHITEKTONICKY VÝZNAMNÉ STAVBY

vzhledem k velkému počtu objektů, jsou pouze zobrazeny ve výkresu hodnot

POZITIVNÍ DOMINANTY

NE

NEGATIVNÍ DOMINANTY

NE

MÍSTA S ARCHEOLOGICKÝMI NÁLEZY

NEVYSKYTUJÍ SE

OBLAST KRAJINNÉHO RÁZU

CHKO Třeboňsko

MÍSTO KRAJINNÉHO RÁZU

zobrazeno ve výkresu hodnot

MÍSTO VÝZNAMNÉ UDÁLOSTI

NEVYSKYTUJÍ SE

VÝZNAMNÝ VYHLÍDKOVÝ BOD

vzhledem k rovinatému povrchu území jsou vyhlídkové body nevýrazné



Pohled na Vlkovský rybník

HODNOCENÍ A NÁVRH ZÁMĚRŮ SÍDLA

INTERIÉR SÍDLA

Obec je velmi nekompaktní, zástavbu tvoří domy podél několika komunikací. Domy však respektují hmotové proporce a půdorysné dispozice. Obec nemá žádný centrální prostor, což působí nepřehledným pocitem v sídle.

OKOLNÍ KRAJINA

Krajina je poměrně členitá a rovinatá. Na obec navazují lesní plochy a Vlkovský rybník z východní strany. Zapadně od obce má krajina zemědělský charakter s unikátním písečným přesypem. Krajinu protíná železniční trať, kterou lemují vzrostlé stromy.

NÁVRH ZÁMĚRŮ SÍDLA

Stávající územní plán navrhuje velkorysé rozvojové plochy pro bydlení. V mém návrhu ponechávám plochy které zkompaktní obec a vyplní proluky v zastavěném území. Zástavba je navrhována především podél komunikací směrem k Veselí nad Lužnicí.

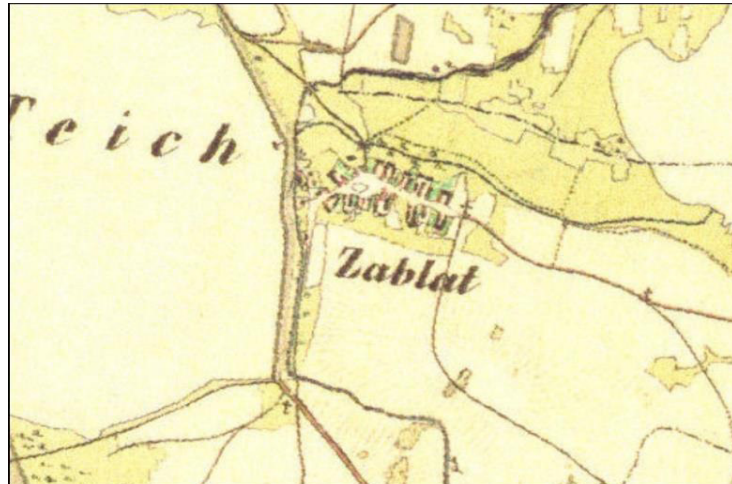


Zástavba domků dodržující venkovské tvarosloví

ZÁBLATÍ

URBANISTICKÝ HISTORICKÝ VÝVOJ SÍDLA

Obec ležící 3 km od Lomnice nad Lužnicí byla založena koncem 13. století. Zástavba tvoří ulicovku, která se u návesního rybníčka rozvětjuje a komunikace s rybníkem vytváří dojem návsi. Rozvoj obce je velmi malý, byl postaven zemědělský areál jižně od obce. Nová zástavba je především u komunikace směrem k areálu.



Smržov - II. vojenské mapování (1836-1852)



Záblatí - ZM10 (2017)



Pohled jižním směrem na obec Záblatí

SÍDELNÍ TYP

Ulicovka s usedlostmi štítově orientovanými. Dochoval se dvorcový půdorys statků.

BROWNFIELDS

NEVYSKYTUJÍ SE

PAMÁTKOVÉ REZERVACE

NEVYSKYTUJÍ SE

VESNICKÁ PAMÁTKOVÁ ZÓNA

NE

KRAJINNÁ PAMÁTKOVÁ ZÓNA

NAVRŽENO V ÚAP

NEMOVITÉ KULTURNÍ PAMÁTKY

kaplička - barokní podoba, přistavěna k domu čp. 29

venkovská usedlost čp. 6 - stavení do tvaru L, drobné geometrické zdobení štítu, severně od návsi

venkovská usedlost čp. 7 - dochovalý půdorys, zdobené průčelí, na návsi

venkovská usedlost čp. 15 - dochovalý půdorys, zdobené průčelí - hrubá omítka s hladkými pásy, na návsi

NEMOVITÁ NÁRODNÍ KULTURNÍ PAMÁTKA

Rožmberská rybníční soustava

PAMÁTKY UNESCO

NEVYSKYTUJÍ SE



Náves obce Záblatí

URBANISTICKÉ HODNOTY

NEVYSKYTUJÍ SE

REGION LIDOVÉ ARCHITEKTURY

styl Třeboňských blat, dochovalá lidová architektura

HISTORICKY VÝZNAMNÉ STAVBY

kamenný menhir - na hrázi Zábłatského rybníka
dvojitý kříž - jižně od obce

ARCHITEKTONICKY VÝZNAMNÉ STAVBY

vzhledem k velkému počtu objektů, jsou pouze zobrazeny ve výkresu hodnot

POZITIVNÍ DOMINANTY

Zábłatský rybník - přírodní horizontální dominanta regionu, vzrostlé duby na hrázi, západně od obce

NEGATIVNÍ DOMINANTY

NE

MÍSTA S ARCHEOLOGICKÝMI NÁLEZY

oblast původního osídlení

OBLAST KRAJINNÉHO RÁZU

CHKO Třeboňsko

MÍSTO KRAJINNÉHO RÁZU

zobrazeno ve výkresu hodnot

MÍSTO VÝZNAMNÉ UDÁLOSTI

NEVYSKYTUJÍ SE

VÝZNAMNÝ VYHLÍDKOVÝ BOD

vzhledem k rovinnatému povrchu území jsou vyhlídkové body nevýrazné

HODNOCENÍ A NÁVRH ZÁMĚRŮ SÍDLA

INTERIÉR SÍDLA

Malá návěs s obdélným ryníčkem a kaplí srostlou s budovou školy je obklopena usedlostmi venkovského rázu. Usedlosti mají dochovalé půdorysné dispozice i hmotové uspořádání. Zástavba pokračuje podél silnice. Obec je kompaktní, působí malebně a zachovale.

OKOLNÍ KRAJINA

Okolní krajinu tvoří rozsáhlá plocha Zábłatského rybníka západně od obce, obdělávaná pole na východu obce a v jižní části katastrálního území je větší lesní plocha. Územím protéká Zlatá stoka, která podporuje břehovou vegetaci. Podél komunikací jsou dubové aleje.

NÁVRH ZÁMĚRŮ SÍDLA

Důležitým návrhem je výstavba ČOV, která má být situována východně od obce. Ve stávajícím ÚP obce Zábłatí jsou navrženy čtyři rozvojové plochy pro bydlení.



Typický venkovský objekt tvaru L



Zábłatský rybník mohutnými duby na hrázi

9 ZÁVĚR

Třeboňská rybníční krajina je velmi hodnotnou a výjimečnou krajinou minimálně národního měřítka. Její podobu vytvořil z velké míry člověk, který vytvořil něco malebného a harmonického. Na druhé straně je to právě člověk, který je v dnešní době největší hrozbou pro zdejší rovnováhu ekosystému i pro zdejší krajinný ráz.

Z analýzy územně plánovací dokumentace a územně plánovacích podkladů vychází několik nadregionálních záměrů, zejména v dopravní infrastruktuře, které vytvoří bariéry v krajině, avšak usnadní a umožní plynulejší dopravu obyvatel v regionu. Pro obyvatele Lomnice nad Lužnicí je významný východní silniční obchvat, který odlehčí dopravě v centru města, kudy nyní vede silnice I/24 a odkloní ji mimo město. Dalším důležitým nadregionálním záměrem vyplývajícím ze ZÚR je elektrifikace a případné posunutí trasy železniční trati Veselí nad Lužnicí – Třeboň. Z územních plánů obcí je zřejmá snaha o centralizaci čištění odpadních vod v čistírnách odpadních vod, což přispěje k životnímu prostředí řešeného území. Návrhové plochy pro bydlení považují ve většině územních plánů za předimenzované vzhledem k poklesu počtu trvalých obyvatel. Rozvojové plochy vhodné k navržení jsou zobrazeny ve výkresu záměrů.

Velká část této bakalářské práce se zabývá revizí hodnot v sídlech a v krajině. Do katalogu sídel a výkresu hodnot jsou doplněny objekty pozitivních i negativních dominant, brownfieldů a urbanisticky hodnotných prostorů. Nejčastější negativní dominantou jsou zemědělské areály, které jsou přítomny u téměř každého sídla. Navrhuji důkladnější analýzu využití těchto prostor, která prověří, zda se nejedná o plochy brownfieldů. Ve vesnických památkových zónách a urbanisticky hodnotných prostorech je nutné, aby budoucí zástavba dodržovala zejména architektonické tvarosloví vesnických domů a urbanistickou strukturu parcelace. Důležitým krokem k dodržování architektonických prvků je vypracování regulačních plánů a jejich dodržování či popularizace územních studií zabývajících se problematikou krajinného rázu nebo urbanistický a architektonickým zpracováním ve venkovských sídlech.

10 SEZNAM OBRÁZKŮ

Obrázek 1: Vymezení řešeného území

Obrázek 2: Krajinné typy dle ZÚR JČK

Obrázek 3: Rybníční krajina okolo Lomnice nad Lužnicí na mapě F. M. Svobody (1720)

Obrázek 4: Územní vývoj panství Třeboň (cca 1350-1700)

Obrázek 5: Trojstranná usedlost

Obrázek 6: Dvojstranná usedlost

Obrázek 7: Typický obdélný venkovský domek

11 SEZNAM TABULEK

Tabulka 1: Seznam obcí v řešeném území a jejich náležitost k ORP

Tabulka 2: Stav obyvatelstva

Tabulka 3: Rozložení obyvatelstva do věkových skupin

Tabulka 4: Klimatické podmínky v řešeném území

Tabulka 5: Funkční využití ploch

Tabulka 6: Nemovité kulturní památky v řešeném území

Tabulka 7: Stav likvidace odpadních vod

Tabulka 8: Stav územně plánovací dokumentace

Tabulka 9: Stav územně plánovacích podkladů

Tabulka 10: Nadregionální biocentra zasahující do řešeného území

Tabulka 11: Regionální biocentra v zájmovém území

Tabulka 12: Regionální biokoridory v zájmovém území

12 PŘÍLOHY

Příloha č. 1: Bošilec

Příloha č. 2: Dynín

Příloha č. 3: Frahelž

Příloha č. 4: Hamr

Příloha č. 5: Klec

Příloha č. 6: Lhota

Příloha č. 7: Lomnice nad Lužnicí

Příloha č. 8: Lužnice

Příloha č. 9: Ponědraž

Příloha č. 10: Ponědrážka

Příloha č. 11: Smržov

Příloha č. 12: Val

Příloha č. 13: Vlkov

Příloha č. 14: Záblatí

Příloha č. 15: Výkres širších vztahů

Příloha č. 16: Výkres hodnot

Příloha č. 17: Výkres záměrů

Příloha č. 18: Výkres limitů

13 LITERATURA A POUŽITÉ ZDROJE

- [1] SPOLEČNOST PRO ŽIVOTNÍ PROSTŘEDÍ, SPOL. S.R.O. *Hodnocení krajinného rázu chráněné krajinné oblasti Třeboňsko*. Brno, 2010.
- [2] Definice indexu stáří. *Demografie.info* [online] 2017. [cit. 2017-02-5]. Dostupné z: http://www.demografie.info/?cz_demstarnutivyoj
- [3] CHODĚJOVSKÁ, Eva, Eva SEMOTANOVÁ a Robert ŠIMŮNEK. *Historické krajiny Čech: Třeboňsko – Broumovsko – Praha*. Praha: Historický ústav, 2015. ISBN 978-80-7286-255-9.
- [4] DMR 4G (Stínovaný model reliéfu). [WMS Služba] [online], ČÚZK, 2017. [cit. 2017-02-5]. Dostupné z: <http://ags.cuzk.cz/arcgis/services/dmr4g/ImageServer/WMSServer>
- [5] DEMEK, Jaromír, ed. a MACKOVČIN, Peter, ed. *Zeměpisný lexikon ČR. Hory a nížiny*. Vydání 3. přepracované. Brno: Mendelova univerzita v Brně, 2014. 2 svazky (607 stran). ISBN 978-80-7509-113-0
- [6] MÚ TŘEBOŇ, 4. *úplná aktualizace územně plánovacích podkladů ORP Třeboň* (2016) [online] Třeboň. Portál digitální mapy veřejné správy Jihočeského kraje. Dostupné z: <http://geoportal.kraj-jihocesky.gov.cz/gs/trebon-2016/>
- [7] *Vymezení oblastí povodí* [online]. Ministerstvo zemědělství, 2017 [cit. 2017-02-18]. Dostupné z: <http://eagri.cz/public/web/mze/legislativa/pravni-predpisy-mze/tematicky-prehled/100053450.html>
- [8] *CHKO Třeboňsko* [online]. Agentura ochrany přírody a krajiny ČR, 2017 [cit. 2017-02-21]. Dostupné z: <http://www.casopis.ochranaprirody.cz/z-nasi-prirody/chko-trebonko/>
- [9] MAGISTRÁT MĚSTA ČB, 4. *úplná aktualizace územně plánovacích podkladů ORP České Budějovice* (2016) [online] České Budějovice. Portál digitální mapy veřejné správy Jihočeského kraje. Dostupné z: <http://geoportal.kraj-jihocesky.gov.cz/gs/cb-2016/>
- [10] *Využití ploch* [online]. Praha: Český statistický úřad, 2017 [cit. 2017-3-5]. Dostupné z: https://www.czso.cz/csu/czso/csu_a_uzemne_analyticke_podklady
- [11] *Zákon 114/1992 Sb., o ochraně přírody a krajiny* [online]. Praha: Česká národní rada, 1992 [cit. 2017-3-11]. Dostupné z: <https://www.zakonyprolidi.cz/cs/1992-114/zneni-20170401>
- [12] KRAJSKÝ ÚŘAD JČK, 3. *úplná aktualizace územně plánovacích podkladů Jihočeského kraje* (2015) [online] České Budějovice. Portál digitální mapy veřejné správy Jihočeského kraje. Dostupné z: <http://geoportal.kraj-jihocesky.gov.cz/gs/3-aktualizace-uap-jihoceskeho-kraje-2015/>
- [13] *Velký a Malý Tisý* [online]. Praha: Agentura ochrany přírody a krajiny, 2017 [cit. 2017-3-15]. Dostupné z: <http://trebonsko.ochranaprirody.cz/maloplosna-zvlaste-chranena-uzemi/velky-a-maly-tisy-npr/>
- [14] *Horusická blata* [online]. Praha: Agentura ochrany přírody a krajiny, 2017 [cit. 2017-3-15]. Dostupné z: <http://trebonsko.ochranaprirody.cz/maloplosna-zvlaste-chranena-uzemi/horusicka-blata-pr/>
- [15] *Hovízna* [online]. Praha: Agentura ochrany přírody a krajiny, 2017 [cit. 2017-3-15]. Dostupné z: <http://trebonsko.ochranaprirody.cz/maloplosna-zvlaste-chranena-uzemi/raseliniste-hovizna-pr/>
- [16] *Rod* [online]. Praha: Agentura ochrany přírody a krajiny, 2017 [cit. 2017-3-15]. Dostupné z: <http://trebonsko.ochranaprirody.cz/maloplosna-zvlaste-chranena-uzemi/rod-pr/>
- [17] *Ruda* [online]. Praha: Agentura ochrany přírody a krajiny, 2017 [cit. 2017-3-15]. Dostupné z: <http://trebonsko.ochranaprirody.cz/maloplosna-zvlaste-chranena-uzemi/ruda-npp/>
- [18] *Kozí vršek* [online]. Praha: Agentura ochrany přírody a krajiny, 2017 [cit. 2017-3-15]. Dostupné z: <http://trebonsko.ochranaprirody.cz/maloplosna-zvlaste-chranena-uzemi/kozi-vrsek-pp/>
- [19] *Lhota u Dynína* [online]. Praha: AOPK ČR, 2017 [cit. 2017-3-18]. Dostupné z: <http://trebonsko.ochranaprirody.cz/maloplosna-zvlaste-chranena-uzemi/lhota-u-dynina-pp/>
- [20] *Hliníř* [online]. Praha: AOPK ČR, 2017 [cit. 2017-3-18]. Dostupné z: <http://trebonsko.ochranaprirody.cz/maloplosna-zvlaste-chranena-uzemi/hlinir-pp/>
- [21] *Slepíčí vršek* [online]. Praha: AOPK ČR, 2017 [cit. 2017-3-18]. Dostupné z: <http://trebonsko.ochranaprirody.cz/maloplosna-zvlaste-chranena-uzemi/slepici-vrsek-pp/>
- [22] *Správa CHKO Třeboňsko* [online]. Praha: AOPK ČR, 2017 [cit. 2017-3-18]. Dostupné z: <http://trebonsko.ochranaprirody.cz/>

- [23] *Kulturní památky* [online]. Praha: Ministerstvo kultury, 2017 [cit. 2017-3-18]. Dostupné z: <https://www.mkcr.cz/ustredni-seznam-kulturnich-pamatek-cr-266.html>
- [24] *Kulturní nemovité památky* [online]. Praha: NPÚ, 2017 [cit. 2017-3-18]. Dostupné z: <https://www.npu.cz/nemovite-pamatky>
- [25] Mgr. LAVIČKA Roman, PhDr. BUREŠ Pavel, Ing. arch. DVOŘÁKOVÁ Eva, Ing. arch. KUČA Karel, Mgr. SAMEC Josef, Mgr. ČERVÁK Patrik, *Koncepce podpory památkové péče Jihočeského kraje v letech 2015 – 2020 (2016)* [online] České Budějovice. Portál Jihočeského kraje. Dostupné z: http://www.kraj-jihocesky.cz/2118/koncepce_podpory_pamatkove_pece_jck_v letech 2015 8211 2020.htm
- [26] MINISTERSTVO PRO MÍSTNÍ ROZVOJ, *Politika územního rozvoje České republiky, ve znění Aktualizace č. 1*. Praha:, 2015. ISBN 978-80-7538-006-7. Dostupné z: <https://www.uur.cz/default.asp?ID=4756>
- [27] KRAJSKÝ ÚŘAD JIHOČESK KRAJ, *Zásady územního rozvoje Jihočeského kraje ve znění 1., 2., 3. a 5. aktualizace, právní stav*. České Budějovice. 2017. Dostupné z: http://geoportal.kraj-jihocesky.gov.cz/gs/data/uploads/zur/zur_ps/PS_V.pdf
- [28] *Štěpánek Netolický* [online]. Třeboň: Destinace Třeboňsko, 2005 [cit. 2017-4-5]. Dostupné z: <http://www.trebonsko.cz/stepanek-netolicky>
- [29] ATELIÉR V, *Třeboňsko – hodnocení chráněné krajinné oblasti a biosférické rezervace z hlediska krajinného rázu*. Praha, 1996
- [30] FOIBOS BOOKS s.r.o., *Lidové stavby Jihočeského kraje*. Sezemice. 2013. ISBN 978-80-87073-66-7. Dostupné z: <http://www.spov.org/data/files/lidove-stavby-jc-kraje--nahled-finalni.pdf>
- [31] *Historie Třeboňska* [online]. Třeboň: Destinace Třeboňsko, 2009 [cit. 2017-4-10]. Dostupné z: <http://www.trebonsko.cz/historie-trebonska>
- [32] *Selské baroko* [online]. Třeboň: Agentura Třeboňsko, 2009 [cit. 2017-4-15]. Dostupné z: <http://www.trebonsko.cz/historie-trebonska>
- [33] *Brownfields* [online]. Praha: Ministerstvo pro místní rozvoj ČR, 2016 [cit. 2017-4-15]. Dostupné z: <http://www.risy.cz/cs/vyhledavace/brownfields>
- [34] *Památkově chráněná území* [online]. Praha: NPÚ, 2016 [cit. 2017-4-15]. Dostupné z: <https://www.npu.cz/cs/npu-a-pamatkova-pece/pamatky-a-pamatkova-pece/pamatkovy-fond/pamatkove-chronena-uzemi>
- [35] *Nemovité národní památky* [online]. Praha: NPÚ, 2016 [cit. 2017-4-15]. Dostupné z: <https://www.npu.cz/narodni-kulturni-pamatky>
- [36] *Památky UNESCO* [online]. Praha: NPÚ, 2016 [cit. 2017-4-15]. Dostupné z: <https://www.npu.cz/pamatky-unesco>
- [37] Urbanistická hodnota zástavby a její ochrana. *Urbanismus a územní rozvoj* [online]. 2015, **18**,(1), 12-13 [cit. 2017-04-20]. Dostupné z: https://www.uur.cz/images/5-publikacni-cinnost-a-knihovna/casopis/2015/2015-01/03_urbanisticka.pdf
- [38] *Analýza zjištění hodnot v ÚAP* [online]. Praha: Ministerstvo pro místní rozvoj, 2012 [cit. 2017-05-10]. Dostupné z: <http://www.mmr.cz/getmedia/d6451d49-3be5-432e-86d3-7a2bb82a3254/Analyza>
- [39] *Území s archeologickými nálezy* [online]. Praha: NPÚ, 2016 [cit. 2017-05-10]. Dostupné z: <https://www.npu.cz/cs/npu-a-pamatkova-pece/pamatky-a-pamatkova-pece/pamatkovy-fond/archeologicke-nalezky>
- [40] CENIA. Správní členění ČR. [WMS Služba]. [online] 2016. [cit. 2016-04-15]. Dostupné z: <http://geoportal.gov.cz/arcgis/services>
- [41] PROJEKTOVÝ ATELIÉR AD s.r.o., *Územní studie Třeboňsko-Novohradsko*. České Budějovice. 2010. Dostupné z: http://geoportal.kraj-jihocesky.gov.cz/gs/data/uploads/up_studie/us_trebonsko_novohradsko/03_arch_rukovet.pdf
- [42] *Uspořádání venkovského dvora* [online]. Praha, 2014 [cit. 2017-05-10]. Dostupné z: <http://www.lidova-architektura.cz/architektura-historie/vesnice-dum/20030423-stavby-usporadani.htm>

C. Výkresová část