



ČESKÉ VYSOKÉ UČENÍ V PRAZE
Fakulta stavební

Katedra urbanismu a územního plánování

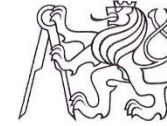
Námět na řešení prostoru Americká-Sirková v Plzni

Urban Space Americká-Sirková Plzeň – Ideas and Possible Solution

Diplomová práce

Bc. Soňa Kučerová

Studijní program: Stavební inženýrství
Studijní obor: Inženýrství životního prostředí
Vedoucí práce: doc. Ing. arch. ThLic. Jiří Kupka, Ph.D.



ZADÁNÍ DIPLOMOVÉ PRÁCE

I. OSOBNÍ A STUDIJNÍ ÚDAJE

Příjmení: Kučerová Jméno: Soňa Osobní číslo: 395628
Zadávající katedra: Katedra urbanismu a územního plánování
Studijní program: Stavební inženýrství
Studijní obor: Inženýrství životního prostředí

II. ÚDAJE K DIPLOMOVÉ PRÁCI

Název diplomové práce: Námět na řešení prostoru Americká-Sirková v Plzni
Název diplomové práce anglicky: Urban Space Americká-Sirková (Plzen) - Ideas and Possible Solutions
Pokyny pro vypracování:
Práce bude vypracována jako ideový variantní námět urbanistického řešení frekventovaného plzeňského prostoru Americká-Sirková. Návrhu bude předcházet obecná literární rešerše k tématu veřejných prostranství, jejich formy a funkce. Bude následovat průzkum území vč. širších vztahů a analýza dostupné územně plánovací dokumentace. Součástí výzkumu bude rešerše realizovaných příkladů řešení podobných prostorů u nás i v zahraničí. Na základě vlastních průzkumů, analýzy podkladů a rešerše příkladů bude vypracován návrh řešení v podrobnosti námětové studie, a to v několika variantách. DP bude mít textovou a grafickou část, rozsah DP bude cca 80 NS textu.

Seznam doporučené literatury:
regionální literatura, podklady ÚKRMP, rešerše (časopisy, internet)
KUČA, Karel, Města a městečka v Čechách, na Moravě a ve Slezsku. Praha: Libri.

Jméno vedoucího diplomové práce: doc. Ing. arch. ThLic. Jiří Kupka, Ph.D.

Datum zadání diplomové práce: 11.10.2016 Termín odevzdání diplomové práce: 8.1.2017
Údaj uveďte v souladu s datem v časovém plánu příslušného ak. roku


Podpis vedoucího práce


Podpis vedoucího katedry

III. PŘEVZETÍ ZADÁNÍ

Beru na vědomí, že jsem povinen vypracovat diplomovou práci samostatně, bez cizí pomoci, s výjimkou poskytnutých konzultací. Seznam použité literatury, jiných pramenů a jmen konzultantů je nutné uvést v diplomové práci a při citování postupovat v souladu s metodickou příručkou ČVUT „Jak psát vysokoškolské závěrečné práce“ a metodickým pokynem ČVUT „O dodržování etických principů při přípravě vysokoškolských závěrečných prací“.

12.10.2016
Datum převzetí zadání


Podpis studenta(ky)

Anotace

Práce se zabývá námětem na řešení prostoru Americká-Sirková v Plzni. Práce obsahuje textovou část, grafickou část a fotodokumentaci. Součástí práce je rešerše k tématu veřejných prostranství, jejich využití a funkci. Práce obsahuje průzkum řešeného území včetně širších vztahů a analýzy současné územně plánovací dokumentace. Z těchto podkladů je vypracován námět na řešení prostoru Americká-Sirková v Plzni.

Klíčová slova

Plzeň, Americká-Sirková, Denisovo nábřeží, veřejná prostranství, ulice, náměstí, veřejná zeleň, komunitní zahrada, městské zahradnictví, tržnice, revitalizace, městský prostor

Abstrakt

Work shall encompass solutions for urban space Americká-Sirková in Pilsen. The thesis contains textual part, graphical part, and photodocumentation. The work includes research on the topic of urban spaces, their use and function. The thesis contains a survey of the area including a broader context and analysis of the urban planing documentation. From these documents it is prepared to deal with the theme of space Americká-Sirková in Pilsen.

Keywords

Pilsen, Americká-Sirková, Denisovo nábřeží, public space, Streets, square, Community garden, urban gardening, market, public green areas, revitalization, urban public space

Prohlášení

Prohlašuji, že jsem předloženou práci vypracovala samostatně a že jsem uvedla veškeré použité informační zdroje v souladu s metodickým pokynem ČVUT 1/2009 „O dodržování etických principů při přípravě vysokoškolských závěrečných prací.“

V Praze dne

Soňa Kučerová

Poděkování

Ráda bych poděkovala všem lidem, kteří mi pomohli s přípravou mé diplomové práce. Velké poděkování patří vedoucímu práce doc. Ing. arch ThLic. Jiřímu Kupkovi za jeho užitečné rady, konzultace a ochotu mi s mojí prací pomoci. Nemalé poděkování patří také mým rodičům, kteří mi byli oporou po celou dobu studia.

Obsah

1. Úvod a cíl práce.....	7	6.1.1 Urbanistické řešení	42
2. Veřejná prostranství.....	8	6.1.2 Veřejný prostor	43
2.1 Úvod	8	6.1.3 Budovy v území	43
2.2 Náměstí	8	6.1.4 Doprava	44
2.3 Ulice.....	9	6.2 Námět 2 – Sportovně relaxační centrum.....	45
2.4 Nábřeží	9	6.2.1 Urbanistické řešení	45
2.5 Veřejná prostranství u veřejných budov.....	9	6.2.2 Veřejný prostor	45
2.6 Parky a veřejná zeleň	10	6.2.3 Budovy v území	45
3. Město Plzeň a jeho historie.....	12	6.2.4 Doprava	46
3.1 Urbanistický vývoj historického centra Plzně	12	6.3 Námět 3 – Tržnice	47
3.1.1 Od založení Plzně do 1. poloviny 19. století	12	6.3.1 Urbanistické řešení	47
3.1.2 Plzeň od druhé poloviny 19. století do roku 1989.....	12	6.3.2 Veřejný prostor	47
3.1.3 Plzeň po roce 1989.....	14	6.3.3 Budovy v území	47
4. Metodika práce	15	6.3.4 Doprava	48
5. Analýza řešeného území	16	6.4 Námět 4 - Komunitní zahrada.....	49
5.1 Vymezení řešeného území	16	6.4.1 Komunitní zahrady v zahraničí.....	49
5.2 Historie řešeného území	16	6.4.2 Komunitní zahrady u nás	50
5.2.1 Historie do začátku 20. století	16	6.4.3 Návrh komunitní zahrady.....	50
5.2.2 Historie od první poloviny 20. století.....	18	6.5 Zhodnocení námětů.....	52
5.2.3 Současnost	20	7. Závěr.....	53
5.2.4 Architektonicko-urbanistická soutěž na řešení území.....	20	8. Použité zdroje a literatura.....	54
5.3 Územně plánovací dokumentace.....	22	9. Seznam obrázků	56
5.4 Současný stav území	27	10. Seznam příloh.....	57
5.5 Širší vztahy.....	27		
5.5.1 Doprava v okolí řešeného území.....	27		
5.5.2 Veřejná zeleň	28		
5.5.3 Občanská vybavenost	29		
5.5.4 Fotogalerie	31		
6. Náměty na řešení území	42		
6.1 Námět 1 – Kulturní dům.....	42		

1. Úvod a cíl práce

Plzeň je významným městem jak v regionálním tak v evropském měřítku. Je čtvrtým největším městem v České republice a druhým největším v Čechách. Plzeň je moderním městem vědomé si svých historických hodnot, které uchovává a chrání.

Řešené území leží nedaleko historického centra města Plzně, jihovýchodním směrem od náměstí Republiky u řeky Radbuzy.

Lokalita Americká-Sirková je předmětem diskuzí již od dubna roku 2012, kdy zde započala demolice Domu kultury Inwest. Po této demolici měl soukromý investor záměr zde vystavět obchodní komplex, včetně bytů a kanceláří. To však nebylo realizováno kvůli občanům města, kteří pomocí petic a referenda neumožnili tento návrh uskutečnit.

V současné době prostor slouží jako parkoviště. Na jeho řešení proběhla architektonicko-urbanistická soutěž, která měla vést k vyřešení těchto prostor a měla být podkladem pro tvorbu nového územního plánu města Plzně.

Cílem mojí práce bylo vypracovat několik námětů na urbanistické řešení daného území formou námětové studie tak, aby byla lokalita pokud možno součástí historického centra a byla zároveň i součástí okolního prostředí. Mým cílem bylo navrhnout zde několik variant řešení na možný způsob využití území a ukázat různé varianty možných řešení s důrazem na řešení veřejných prostranství.

2. Veřejná prostranství

Místo není Místem, dokud v něm nejsou lidé.

Victor Dover, John Massengale, [5]

Hlavní cílová kvalita veřejných prostranství spočívá v jejich obyvatelnosti. Kvalitní veřejná prostranství vybízejí obyvatele k jejich častému přirozenému užívání, a to nejen pro nutné záležitosti, ale zejména pro volný čas a společenský život, navíc do značné míry v dostupné vzdálenosti na územní vlastní čtvrti.

Robert Sedlák, [3]

Prostor se stává místem, když mu jedinci dají význam. S takovým místem se jedinec ztotožňuje, dává mu jméno a vnímá jej odděleně od okolí, které jej obklopuje.

Tuan Yu-Li, [3]

Je potřeba vytvářet veřejné prostory tak, aby nebyly jen prázdnými plochami mezi budovami. Musí to být místa, kde se lidé navzájem setkávají, obývací pokoje města. Právě tady se mají odehrávat rozhovory, mimořádné události a každodenní lidské činnosti. Ačkoliv celkové rozměry, tvar, forma a funkce veřejných prostorů ve městě se liší místo od místa, jedna věc je pro všechny veřejné prostory stejně důležitá – lidé.

Vladimíra Šilhánková, [4]

2.1 Úvod

Pojem veřejné prostranství je definován v zákoně 128/2000 Sb. v platném znění v § 34, který říká: „Veřejným prostranstvím jsou všechna náměstí, ulice, tržiště, chodníky, veřejná zeleň, parky a další prostory přístupné každému bez omezení, tedy sloužící obecnému užívání, a to bez ohledu na vlastnictví k tomuto prostoru.“ [22]

Pojem veřejné prostranství také stanovují vyhlášky některých obcí. Například vyhláška města Plzně č. 11/1995 z roku 1995, která říká, že: „Za veřejné prostranství se podle této vyhlášky považují všechna místa, která jsou určena veřejnému užívání. Jsou to zejména pozemní komunikace (silnice, místní komunikace – chodníky, nábřeží mosty, náměstí, průchody, podchody, nadchody, veřejná schodiště, silniční zeleň), loubí, pasáže, veřejná zeleň (městské parky a sady, veřejná zeleň na sídlištích), tržiště a všechny ostatní prostory sloužící obecnému užívání přístupné každému bez omezení.“ [23]

Veřejný prostor ovšem nemůžeme chápat pouze jako prostor, nebo místo mezi budovami. Veřejný prostor je místem, které umožňuje setkávání lidí, navazování kontaktů. Je to místo, kde se odehrávají různorodé lidské aktivity a střetávají se zde lidé různého věku, rozdílného společenského postavení, rozdílného myšlení a důvodů pro použití veřejného prostoru. Veřejný prostor by měl sloužit všem těmto lidem bez rozdílu a měl by být kvalitním prostorem pro veřejný život a jeho aktivity. [2]

Jan Gehl ve své knize Život mezi budovami uvažuje tři druhy venkovních aktivit probíhající ve veřejném prostoru. Jsou to aktivity nezbytné, volitelné a společenské. Aktivity nezbytné jsou takové, které jsou uživateli veřejného prostoru nuceni vykonávat, například jít do školy, do práce, jet na nákup. Volitelné aktivity jsou ty, které se uživatel rozhodne vykonávat jenom tehdy, kdy on sám chce. Může to být procházka po čerstvém vzduchu, posezení na ulici, pozorování pohybu kolem a podobně. Společenské aktivity jsou takové, které závisí na přítomnosti ostatních lidí ve veřejném prostranství. Právě poslední druh aktivit vyžaduje dobře navržený a veřejný prostor, který jeho uživatelům nabídne podmínky pro jejich uskutečňování. Kvalitní veřejný prostor ovšem dokáže skloubit všechny tři typy aktivit a dokáže nabídnout místo pro jejich uskutečnění. [2], [8]

Victor Dover a John Massengale ve své knize Street design říkají, že místo se stane Místem, až když v něm jsou lidé. K navržení fungujícího města tradičního typu, jehož základ tvoří náměstí, ulice, parky, nábřeží je potřeba navrhnout dobrý veřejný prostor. A to je právě prostor, ve kterém jsou lidé a probíhají v něm všechny tři typy aktivit. [5], [8]

Dostatečná kvalita životního prostředí je podmínkou pro kvalitní a plnohodnotný život jeho obyvatel. Urbanismus a architektura tvořící pospolu veřejný prostor musí dbát na jeho kvalitu a vybízet obyvatele k jeho užívání. Měla by být navrhována v rámci udržitelného rozvoje a být schopná pružně reagovat na změny využití veřejného prostoru a měnit se potřeby jeho obyvatel.

V nadcházejících kapitolách vycházím především z chápání veřejného prostorů jako liniových a uzlových prostorů tak jak je chápe například Jan Gehl nebo Michal Hexner. Jsou to tedy především náměstí, ulice a ostatní typy prostorů od nich odvozené.

2.2 Náměstí

„Teprve tehdy, je-li daný prostor podřízen přímo či dostatečně účinně nepřímě jistému kompozičnímu záměru a naplněn určitou funkcí /ať již fyzikálního a nebo konceptuálního charakteru/, lze jej nahlížet jako součást obrazu měst.“

Michal Hexner, Jaroslav Novák, [7]

Náměstí je jeden ze skladebných prvků města. Je to jakýsi uzel, ve kterém se spojují jednotlivé části městského systému. Náměstí slouží ke střetávání se lidí, ať už samovolně, nebo za nějakým účelem. To by mělo také svým návrhem zdůrazňovat, mělo by přímo vybízet ke koncentrování lidí a jejich setkávání. Mělo by tvořit cosi jako obývací pokoj města a lákat občany se zde shromažďovat.

Kvalita náměstí se odvíjí od jeho proporcí. Velikost náměstí by měla odpovídat velikosti, charakteru a významnosti budov na něm stojících. Tomu by také měl odpovídat jeho tvar. Náměstí by mělo budovat na něm stojícím vytvářet reprezentativní prostor. Stejně důležitý aspekt pro pohodlné využívání náměstí hraje výškové členění náměstí. Náměstí by pro pohodlný pohyb chodců nemělo být výškově členěno a mělo by být průchozí bez překážek bránících plynulému pohybu chodců. Chodec raději zvolí delší cestu, než tu, která je kratší, ale musí během ní překonat výškový rozdíl. Výškového

rozdílu lze naopak využít tam, kde je pro to relevantní důvod. Například je-li třeba oddělit určité funkční využití ploch. Výškovým rozdílem je možné oddělit plochu náměstí se zelení a vyvýšit ji. Chodci si tak mohou v zeleni v klidu odpočinout, navíc mají z lehce nadvýšeného místa lepší výhled na okolní dění. Pokud je však třeba v ploše náměstí překonat výškový rozdíl, je nejlepší variantou pouze skloněnou rovinou, jestliže toto není možné a je třeba návrhu schodiště, mělo by být pro chodce no nejpohodlnější. [2], [3], [6], [7], [8]

Náměstí vždy sloužilo ke shromažďování lidí, konaly se zde významné události města, trhy, jarmarky, divadelní představení a podobně. Náměstí by mělo být tomu uzpůsobené a poskytovat těmto a podobným aktivitám dostatek prostoru. Je vhodné na náměstí umísťovat prvky, které umožní krátké zastavení se u nich a postání s přáteli nebo náhodným kolemjdoucím. Mohou to být kromě klasických laviček vyvýšené prvky sloužící k opření se nebo k posezení. U těchto prvků může chodec chvíli postát, rozhlížet se po okolním dění a navázat kontakt s ostatními lidmi. Nedílnou součástí náměstí by měla být i zeleň, která poskytne stín a místo k odpočinku. Vhodně umístěná a navržená zeleň také může podtrhnout reprezentační charakter náměstí. [2], [3]

Pro správné fungování náměstí je důležitý i jeho parter. Je podstatné zajistit přímý kontakt parterů domů a života na náměstí. Partery domů a život na náměstí by spolu měly být v kontaktu a komunikovat mezi sebou. V ploše náměstí by neměly vznikat bariéry bránící plynulému pochodu jeho uživatelů. Plocha náměstí s hmotou domů by neměla být rozdělena rušnou komunikací. [2], [3], [6], [7], [8]

2.3 Ulice

„Člověk pohybující se v trojúhelníku bydlení – práce – rekreace hledá nejen nejkratší, ale také nejatraktivnější spojnici těchto základních funkcí. Je tedy logickým úkolem tyto cesty nejenom vytvářet, ale také záměrně výtvarně formovat.“

Michal Hexner, Jaroslav Novák, [19]

Ulice tvoří jakousi páteř města, která spojuje navzájem jeho jednotlivé prostory. Dobře navržená ulice musí poskytovat chodcům kvalitní prostor pro chůzi, zastavení se, odpočinek a pro sociální kontakty. Důležité je navrhovat dimenze ulice na dosah lidských smyslů a lidského vnímání. Lidské oko je schopno v horizontální rovině vnímat v téměř devadesáti stupních na každou stranu, ve vertikální rovině je to ovšem jen pár stupňů. Navíc při chůzi, kdy se člověk dívá na cestu, bývá hlava a tedy i zrak člověka mírně skloněn. Proto je důležité hlavní architektonické prvky, jako průčelí budov, výlohy obchodů, zdobené fasády a podobně, navrhovat do úrovně očí pozorovatele, tedy chodců, aby mohly být dobře vnímány. Měřítka ulice by také mělo odpovídat rychlosti pohybu chodce, tedy chůzi. Lidské oko je schopno vnímat detail na maximální vzdálenost asi tří metrů. Obecně platí, že je lépe navrhovat menší prostory, kde lze lidským okem zachytit nejen celek, ale i detail. Ve velkých otevřených prostorech se člověk cítí malý a ztracený a pobyt v tomto prostoru pro něj není příjemný.

Tyto postupy je vhodné uplatnit u velkých veřejných budov, jako jsou například banky, kanceláře, velká obchodní centra. Jejich fasády bývají velké a neosobní. V tomto případě je vhodné na uliční čáru umístit něco atraktivnějšího, nebo zajímavým způsobem rozčlenit jejich fasády, vytvořit úzká průčelí a živý parter. Zkrátí se tak pocitová vzdálenost pro chodce z jednoho místa na druhé a jeho cesta je tím zajímavější. [2], [3], [4]

Pokud je to možné, je třeba se vyhnout různým úrovním v jedné ulici. Pro chodce je nepříjemné využívání podchodů či nadchodů. Při překonávání schodů je nucen zpomalit a měnit tak rytmus svojí chůze a to zvláště tehdy, je-li jeho cíl na dohled. Pokud je mimoúrovňově řešen střet se silnicí, chodec pak dá přednost riskantnější variantě a raději přejde frekventovanou silnici, než aby použil nadchodu či podchodu. Zvolí také raději o něco delší trasu než mimoúrovňový přechod. Další nevýhodou zejména podchodů je pocit nebezpečí a stísněnosti v těchto prostorech. [2], [3]

2.4 Nábřeží

„Řeka je základní vztaznou osou urbánní a krajinné struktury města.“

Melková, [3]

Nábřeží je lidskou činností upravený prostor u břehu řeky ve městě. Jejich hodnotou je klid a kontakt s přírodou. Řeka a obecně voda jsou s lidmi spojené od pradávna. Dříve sloužila jako zadní část domů, kde měla řeka spíše hospodářský význam. Dnes je řeka ve městech cenným prvkem, který je často využíván k reprezentaci města. [3], [4]

Řeka a prostor okolo ní je místem, kde se obyvatel může na chvíli zastavit, posedět a pozorovat dynamický přírodní pohyb mezi stojícími klidnými budovami. Prostor nábřeží by měl být pro město reprezentativní, s výhledy na panorama města, nebo jeho významné části. Dobrým příkladem je Praha a nábřeží Vltavy s výhledem na Pražský hrad. Dalším tipem kontaktu města s řekou jsou náplavky. Ty mají spíše pobytový a klidový účinek. Oba tyto prostory by měly být každému dobře přístupné. [3], [4], [8]

2.5 Veřejná prostranství u veřejných budov

„Ideový a dějový obsah těchto budov a jejich význam ve společenské i urbánní struktuře města by měl být podpořen podobou a využitím na ně navazujících veřejných prostranství.“

Melková, [3]

Podoba a způsob využití veřejného prostranství u veřejných budov by měla odpovídat způsobu využití budovy, před kterou se toto prostranství nachází. Veřejné prostranství před budovou by mělo být s budovou v interakci a mělo by podporovat její význam. Vhodné je také toto prostranství využít ke své reprezentaci. Muzea by mohla vystavovat část expozice, nebo její fotografie, před budovou a

lákat kolemjdoucí k návštěvě celé expozice, školní budovy mohou vystavovat práce svých studentů. [3]

Prostranství u těchto budov by také mělo vybízet kolemjdoucí nebo své návštěvníky k zastavení, a setkávání se. Mělo by poskytnout prostor pro vstřebání myšlenek a informací z právě viděné výstavy, sdělení si svých dojmů s přáteli. V případě škol poskytnou prostor pro odpočinek a setkání se se spolužáky. [3]

Dobry příklad veřejného prostranství u veřejných budov můžeme najít ve Vídni před muzeem moderního umění (MUMOK). Prostor zde umožňuje posezení, navázání kontaktů a střetávání se. Zároveň zajímavě řešené lavice na posezení korespondují s účelem okolních budov.



Obrázek 1 a Obrázek 2: Prostranství před Muzeem moderního umění (MUMOK) ve Vídni, foto autor

2.6 Parky a veřejná zeleň

Stejným způsobem, jakým děti využívají dětské hřiště jako místo, kam se dá zajít a použít herní zařízení, dokud nezačne něco jiného, mohou velmi dobře sloužit jiným věkovým skupinám například zahrady a zahrádkaření.

Jan Gehl, [2]

Ve městě plní parky roli relaxace, kontaktu s přírodou, aktivního, ale i duševního odpočinku. V minulosti měla zeleň spíše estetickou hodnotu. Také chránila před sluncem a poskytovala stín k odpočinku. Dnes je zřejmá i ekologická funkce zeleně. Může pomoci městu v hospodaření s dešťovou vodou, reguluje teplotu ve svém okolí a zlepšuje klima ve svém okolí. [9], [11], [3]

Při návrhu je nutné respektovat místní klima a je vhodné vysazovat dřeviny původní pro danou lokalitu. Dřevina tak působí přirozeněji a jsou nejlépe schopny odolávat místním podmínkám. Při návrhu nového parku je třeba zohlednit urbanistickou i krajinářskou souvislost. Nové parky by měly vznikat především tam, kde schází a kde budou moci být dobře využity. Vhodné místo pro založení nového parku ve městě mohou být brownfieldy, nebo průmyslové areály. Důležité je také zhodnotit

ekonomické hledisko a porovnat náklady na založení parku a jeho následnou údržbu s jeho přínosem. [11]

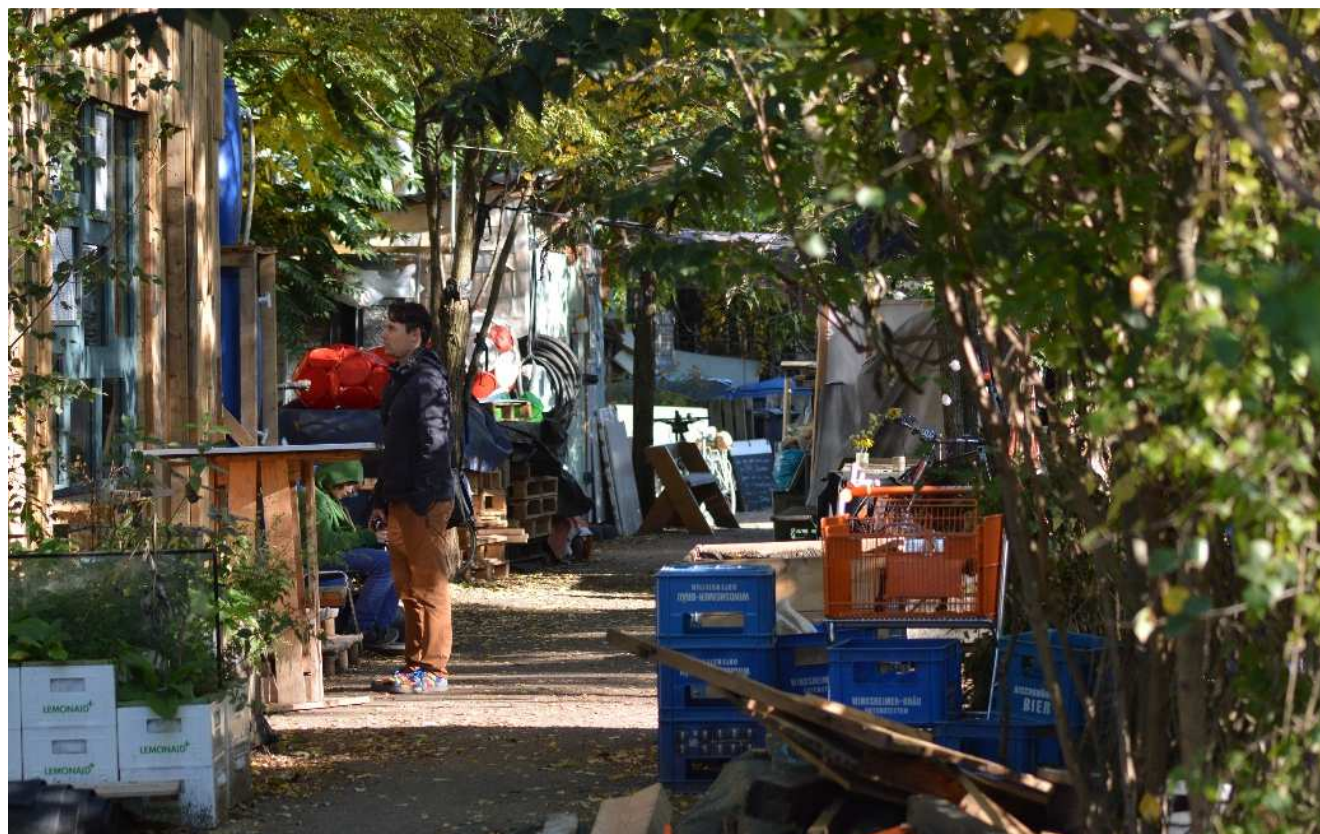
Nejvíce zastoupenou veřejnou plochou ve městě je městský park. Součástí parků by měly být prvky podporující aktivní odpočinek a potřeby návštěvníků. Mohou zde být hřiště pro hraní míčových her, dětská hřiště, stroje na cvičení pro dospělé, zahradní kavárny nebo občerstvení. Žádné z těchto zařízení by ale nemělo mít dominantní funkci a přebít svojí existencí význam parku. Tedy jeho klid, ticho a kontakt s přírodou. [11], [3]

Dobrym příkladem, jak využít brownfieldy nebo průmyslové plochy ve městě, může být letiště v Berlíně Tempelhof. Z bývalého letiště, které bylo zrušeno kvůli bezpečnosti a hluku vznikl uprostřed města park a zelená plocha pro volnočasové aktivity. Patří mezi největší parky v centrálních částech měst na světě.

Zajímavým příkladem je také přírodní park Südgelände také v Berlíně. Bývalé nákladní a seřadové nádraží je revitalizováno do podoby přírodního parku. Pozůstatky drážního vybavení zde byly ponechány a jsou citlivě začleněny jako součást přírodního parku. V prostředí parku jsou ponechány i zakonzervovaná vozidla a kolejní dráhy, z nichž některé jsou adaptovány na cyklostezky a stezky pro pěší. Rostliny a dřeviny v parku jsou ponechány přírodnímu sukcesnímu vývoji.



Obrázek 3: Železniční park S Südgelände Berlín, Obrázek 4: Sukcesní vývoj rostlin, foto autor



Obrázek 5: Komunitní zahrada Prinzessinnengarten v Berlíně, foto autor

Dalším typem zeleně a života spjatého s přírodou jsou komunitní zahrady. V komunitní zahradě je jejím uživatelům umožněno společně zahradničit, pěstovat květiny, nebo zeleninu. V posledních letech lze tento typ zahrad najít v téměř každém větším evropském moderním městě. Nejsou zakládány pouze při okrajích, ale mnohdy se nachází přímo v centru města. Některé z nich mohou sloužit i jako dočasný způsob využití volného prostoru, který později bude sloužit jinému účelu. Komunitní zahrady jsou určeny především pro setkávání lidí se společným zájmem, ke kreativnímu využití volného času, sdílení zkušeností s ostatními, ale i společnému tvoření. Komunita uživatelů těchto prostor se zde schází, pěstuje květiny, nebo zeleninu. Samozřejmě že tyto zahrady jsou určeny i k relaxaci a odpočinku. Výhodou těchto zahrad je možnost založení zahrady na zpevněné ploše a pěstování rostlin v nádobách. Komunitní zahradu je možné založit téměř kdekoliv. [20], [21]

Je otázkou, do jaké míry jsou komunitní zahrady veřejným prostorem, je to spíše jiný typ veřejného prostoru. Kdo o podobné činnosti nemá zájem, nemusí si ani všimnout, že v jeho městě podobné aktivity vznikají. Uživatelé komunitních zahrad jsou většinou uzavřené skupinky lidí, ale přidat se k této skupince může kdokoli. Příkladem může být komunitní zahrada Prinzessinnengarten v Berlíně. Mimo pěstování rostlin je zaměřená i na kutilské umění uživatelů, nebo na výprodeje staršího oblečení. Je možné se zde občerstvit kávou, čajem, nebo polévkou uvařenou některým členem zdejší komunity a sníst si jí u jednoho z dřevěných stolů s lavičí. Možná právě jakási neformálnost a zdánlivá neuspořádanost zdejšího prostoru láká nejenom členy komunity, ale i ostatní návštěvníky k trávení volného času, relaxaci, odpočinku a setkávání se zde s přáteli. [20], [21]

3. Město Plzeň a jeho historie

„Nu, nevybral jsem si ke svému narození špatné místo. Kdykoliv přijedu do Plzně, potěšeně hledím, jak vzkvétá. Zažil jsem kdysi Plzeň pokořenou leteckými bombami, pak nastaly roky jizev připomínající ty rány, ale jizvy se počaly hojit, a dnes, když v létě Plzeň rozkvetne, cítím se tu jako v lázních, kde se léčí trauma minulosti.“

Jiří Suchý, [17]

3.1 Urbanistický vývoj historického centra Plzně

Historický vývoj Plzně byl velmi dynamický již od jejího založení. Období rozkvětu a vzestupu města se střídala se stagnací rozvoje a stavební aktivity. Za doby císaře Rudolfa II. se Plzeň mohla svým významem v Čechách vyrovnat Praze, naopak období po třicetileté válce znamenalo pro město útlum v jeho vývoji. Stavební činnost ve městě úzce souvisí s jeho vývojem a hospodářskou úrovní. I když město a jeho centrum prošlo složitým stavebním vývojem, půdorysné uspořádání budov v historickém centru se od dob založení města téměř nezměnilo. Plzeň se může také pyšnit několika významnými budovami v nadregionálním měřítku, kterými jsou například chrám sv. Bartoloměje, renesanční radnice, nebo židovská synagoga.

3.1.1 Od založení Plzně do 1. poloviny 19. století

Dnešní město leží v Plzeňské kotlině. K osidlování této krajiny docházelo patrně již od pravěku, což dokazuje přítomnost mohylových pohřebišť v okolí dnešní Plzně. Oproti tomu slovanské osídlení probíhalo poměrně pozdě kvůli špatné průchodnosti tehdejší krajinou.

V 9. století bylo zbudováno hradiště, které dostalo jméno Plzeň. Hradiště bylo založeno na jihovýchodním okraji Plzeňské kotliny, i přes to, že se k založení nabízelo několik výhodnějších vyvýšených poloh. Umístění hradiště bylo zřejmě určeno trasou tehdejší řezenské stezky, která spojovala Prahu a Řezno. Plzeňské hradiště si díky tomuto umístění udrželo význam i v pozdějších dobách, kdy docházelo k dalšímu osidlování v jeho okolí. [1], [13]

Od 13. století docházelo k dalšímu rozvoji městské kolonizace v západních Čechách. Založena byla například města Klatovy, Tachov, Domažlice. V centru Plzeňska ovšem zůstávalo pouze sídliště ve Starém Plzenci. Vznik nových měst ještě více zdůrazňoval excentrickou polohu Starého Plzně vzhledem k Plzeňské kotlině.

K založení Nové Plzně došlo pravděpodobně okolo roku 1295, kdy lokátor Jindřich vybral k založení města nízkou terasu na soutoku řek Radbuzy a Mže. Tato lokalita byla pro založení města výhodná. Řeky zajišťovaly městu ochranu ze dvou stran, navíc tato poloha křížovala další tehdy důležité obchodní stezky. Plzeň se tak stala nejmladším, ale zároveň největším středověkým

královským městem. Do města přicházeli obyvatelé ze Starého Plzně i z okolních měst. Město uvnitř hradeb dosáhlo rozlohy 20 hektarů. Bylo zde postaveno 290 domů a žilo zde 3 000 obyvatel.

Město chránilo opevnění, které bylo tvořeno zdí, parkánem uzavřeným hradbami a příkopem před nimi. Vstup do města zajišťovaly čtyři městské brány umístěné na všech čtyřech světových stranách. Nejvýznamnější byla Pražská a Skvrňanská brána, skrze ně procházela hlavní komunikační osa cesty z Prahy do Norimberku.

Půdorys středověké Plzně je zachován téměř beze změn do dnešních dob. Náleží k vrcholným dílům středověkého urbanismu. Obdélníkové náměstí (dnes náměstí Republiky) s excentricky umístěným kostelem patřilo ve své době k největším v Evropě. Po stranách je náměstí lemováno šachovnicovou uliční sítí, jejíž pravidelnost je narušena pouze po východní straně, což je způsobeno modelací terénu u řeky Radbuzy. [1], [13], [14]

V roce 1507 zachvátila Plzeň série velkých požárů, kterým padlo za oběť 200 domů, z toho 130 domů přímo v jádru města. Po těchto požárech započala pozdně gotická přestavba města. Renesance se v Plzni začala prosazovat ve druhé polovině 16. století. Plzeň v té době byla bohatým a vzkvétajícím městem. Do Plzně přicházeli umělci, malíři a řemeslníci, kterým město poskytovalo prostor pro tvorbu. V této době byla také postavena plzeňská radnice. Renesance se projevila i na fasádách měšťanských domů, které měly bohatě členěné štíty a ozdobné portály. Velká část z nich se dochovala dodnes. V té době měla Plzeň přes 5 000 obyvatel a byla skutečně bohatým městem. K jejímu majetku patřilo 27 přilehlých vesnic, lesy, rybníky, pivovary a jiné. Vrcholného období Plzeň dosáhla, když se stala dokonce dočasným sídlem císařského dvora Rudolfa II., který se sem uchýlil před morem. [1], [13]

Období po třicetileté válce znamenalo pro město útlum stavební činnosti. Vzkvétající ekonomika a rozvoj Plzně v období před třicetiletou válkou byl touto válkou značně poznamenán. Během těchto válek došlo ke změnám v historickém jádru, především k zesílení městských hradeb a výstavbě bastionových věží. Ke konci 18. století dochází ke zrušení hřbitova uvnitř města a je založen nový za hradbami města.

V první polovině 19. století ztrácí smysl opevnění města a dochází k jeho bourání. Vzniklé prostory po opevnění jsou využity pro zeleň, s myšlenkou zeleného okruhu okolo historického jádra oddělující centrum města od jeho předměstí. V sadech se staví nové domy pro účely bydlení i pro veřejnost. Jejich průčelí jsou koncipována do nově založené zeleně. [1], [13], [14], [15], [16]

3.1.2 Plzeň od druhé poloviny 19. století do roku 1989

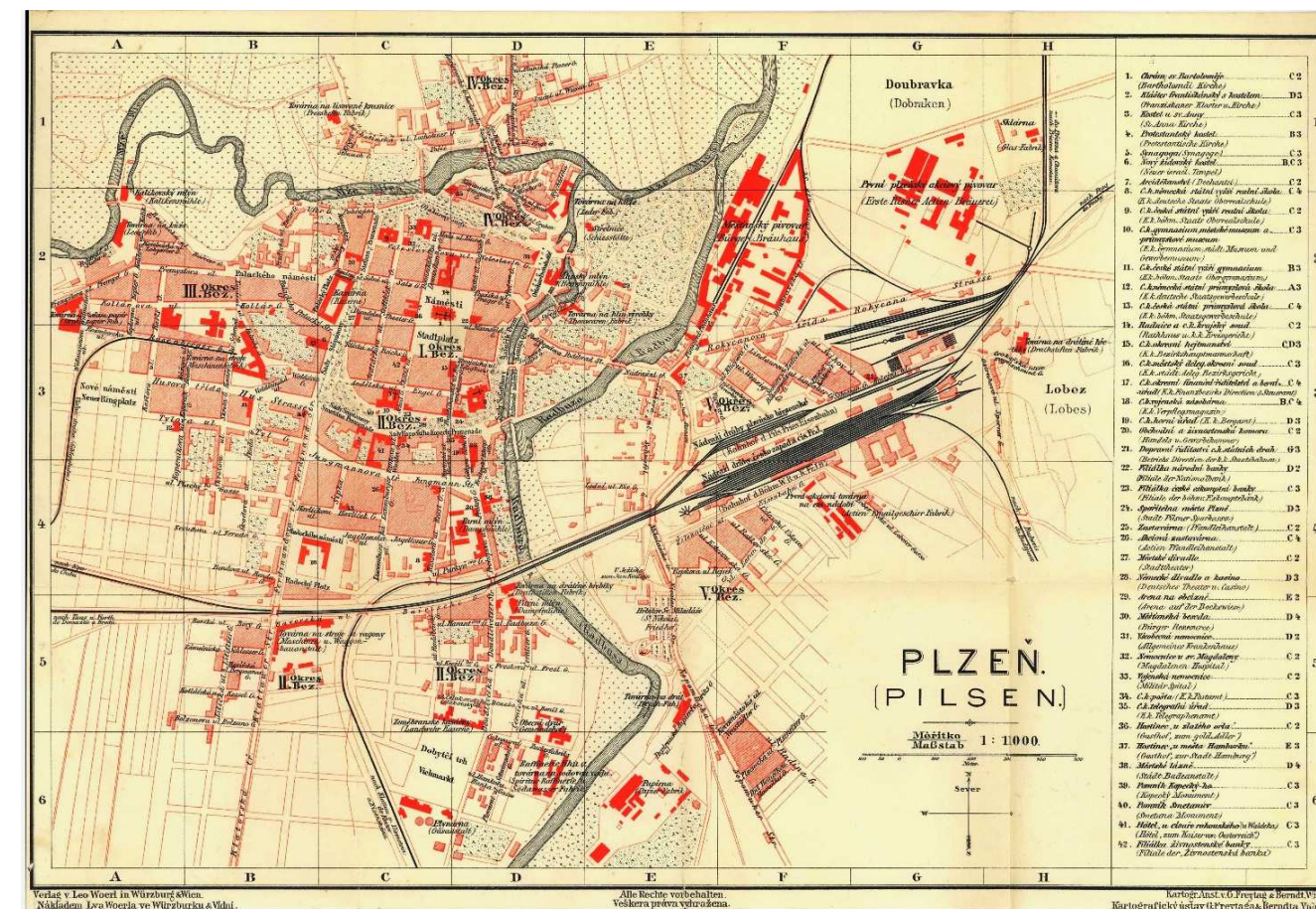
V druhé polovině 19. století dochází k vývoji především na předměstích Plzně. Hlavní urbanizace je orientována na Říšské Předměstí (dnes Jižní Předměstí). Také se rozvíjí dnešní Klatovská a Husova ulice. Pozemky zde byly totiž snadno přístupné.

Vývoj města také zásadně ovlivnila železnice. Plzeň ležela na významné trase spojující Prahu s Norimberkem. Nádraží bylo situováno na krajích Pražského a Říšského předměstí. Toto umístění také předpokládalo rychlý urbanistický vývoj dosud zanedbaného Pražského předměstí. Uvažovalo se dokonce o prodloužení Zbrojnické ulice z jižní části náměstí a vytvoření nádražní třídy, ale to nebylo

nikdy realizováno. Za nedlouhou dobu se Plzeň stala významným železničním uzlem. Nově byla otevřena železniční stanice na Říšském předměstí. S výstavbou železnice úzce souvisel průmyslový rozvoj města a Plzeň se stala prudce se rozrůstajícím městem. Zástavba v Plzni se začala nesourodě vyvíjet a donutila tak vedení města nastatou situaci řešit. Byla tedy vypsána soutěž na regulační plán Říšského Předměstí. Jejím vítězem se stal Jan Ungel. Ten ve svém plánu navrhl šachovnicovou uliční síť podobně jako na náměstí. Ta se rozprostírala po západní a jižní straně od náměstí. Ve východní části zůstává nesourodá zástavba s velkými zahradami a parkem linoucím se až k soutoku Radbuzy a Mže.

V podstatě až do začátku I. světové války se Plzeň díky průmyslovému růstu dynamicky rozvíjí. Významnou zásluhu na tomto rozvoji měl rozmach Škodových závodů, další nemalou zásluhu mělo pivovarnictví. Plzeň se tak stává poměrně významným velkoměstem v Čechách. Došlo též k rozvoji tramvajových tratí, které byly zavedeny v roce 1899. Město si také mohlo dovolit stavět reprezentativní budovy jako například městské divadlo, či komplex Krajského soudu.

Rychle se vyvíjející město znamenalo nutnost vzniku regulačního plánu, který musel reagovat na rozvoj města, na další urbanizované oblasti, i diagonálními směry Borské ulice a Klatovské třídy. Byly zde navrženy trojúhelníkové nebo lichoběžníkové bloky, některé byly zamýšlené pro založení parků, a byl navržen celý komplex severozápadně od centra města. Zamýšlený plán ale znemožnil rozmach Škodových závodů, který pokračoval právě tímto směrem. Důležitou změnou v plánu byl návrh na prodloužení Americké třídy východním směrem mostem přes Radbuzu dále k vlakovému nádraží. Most, dnes Wilsonův, byl pak skutečně vybudován. [1], [13], [14]



Obrázek 7: Plán Plzně z roku 1892 [33]

Na obrázku číslo 6 je zakreslena Plzeň v roce 1821. Je zde patrné historické jádro města chráněné městskými hradbami. Je zde také dobře vidět, jak bylo město po všech svých světových stranách obklopeno zelení, lesy a poli. Z obrázku č. 7 z konce 19. století je patrný stavební vývoj v Plzni. Ten se soustřeďuje především západním a jižním směrem. Směrem na západ jsou vystaveny Škodovy závody a s tím související činžovní budovy pro bydlení. Na východní straně je nově postavená železniční trať a s tím související výstavba Wilsonova mostu, který nové vlakové nádraží propojuje s centrem města. Vidět je také nově vzniklý sadový okruh po jižní a východní straně města, který byl založen po zbourání hradeb v těchto místech. [1]

V historickém centru města v této době neprobíhala přílišná stavební činnost. Město se rozvíjelo spíše po svých okrajích. V této době také vzniká myšlenka nového regulačního plánu, který měl být zhotoven pro celé město. Měly v něm být zohledněny především požadavky na výtvarné pojetí. Hlavní myšlenkou plánu byly radiálně se sbíhající ulice do kruhového, čtvercového nebo obdélníkového náměstí, lemované stromořadím. Nový plán se měl více zajímat o veřejný prostor, jeho architektonickou a estetickou kvalitu. Rozvíjející se Škodovy závody, které zasáhly až do oblasti vymezenou v tomto plánu pro bydlení, narušily smysl a logiku hlavních myšlenek plánu a k jeho realizaci tak nikdy zcela nedošlo.



Obrázek 6: Plzeň roku 1821 [33]

Po roce 1918 začal Vladimír Zákrejs pracovat na novém územním plánu pro město. Do svého plánu zahrnul i nové čtvrti na okrajích Plzně. V historickém jádru respektoval stávající budovy. Ve svých plánech také navrhoval rozsáhlé plochy zeleně, také údolí řek nechával nezastavěné.

V této době také došlo k regulaci řek v historickém jádru města. Zасыpána byla Mlýnská strouha a měla být zastavěna činžovními domy. Někteří aktivní občané a sdružení (hlavně sdružení Klub přátel starožitníků) se zasloužili o to, že prostor nebyl zastavěn a byl využit pro výsadbu zeleně. Dochází i ke zvýšení výškové hladiny zástavby a výstavbě výškových domů. Město tak poprvé od své existence úplně ztrácí své charakteristické panoráma.

Koncem 2. světové války se Plzeň stala cílem spojeneckého bombardování a byla tak zničena většina továren Škodových závodů. Bombardování se nevyhnulo ani okolí hlavního nádraží. [1], [13], [15]

V této době docházelo ke změnám převážně v okolních blocích historického centra. Byly demolovány celé bloky domů kvůli výstavbě potřebných komunikací. Začaly se také řešit prostory mezi hlavním nádražím a historickým centrem. Vystavěn zde byl obchodní dům Prior (dnes Tesco) a dům kultury (později Dům kultury Inwest).

I v historickém jádru probíhala stavební činnost. Zbořen byl například blok domů po západní straně Sedláčkovy ulice kvůli výstavbě nové pošty. To vedlo některé občany a nadšence z řad umělců, pedagogů a stavařů ke snaze vyhlásit historické jádro památkovou rezervací. Toho se dočkali v roce 1989. I tak zde došlo ještě ke stavebním zásahům, například ke zboření nemocnice v sadech 5. května, ale to je jeden z posledních výrazných zásahů v historickém centru Plzně. [1], [15], [14].

3.1.3 Plzeň po roce 1989

Změna politických poměrů znamená zastavení zásahů do urbanistické struktury Plzně. Ne však beze zbytku. Nový územní plán schválený roku 1995 počítá s rozvíjejícími se kapacitními komunikacemi v trasách sever-jih a západ-východ, které by sice měly zklidnit Americkou a Klatovskou třídu, ovšem na úkor radikálních zásahů v jiných částí centrální oblasti. Přestavěn byl přednádražní prostor a prostor před pivovarem, do Sirkové ulice byla přeložena tramvajová trať a tento prostor byl zcela podřízen automobilové dopravě.

Roku 1994 byl také schválen územní plán historického jádra města. Ten sice navrhuje zástavbu na dříve zdemolovaných plochách v okolí komunikací, ovšem neřeší příliš její charakter. Nově tak vzniká například zástavba na Rychtářce. [1], [13], [15]

V současné době je Plzeň čtvrtým největším městem České republiky, druhým v Čechách. Může se také pyšnit titulem Evropské hlavní město kultury 2015.

4. Metodika práce

Náměty na řešení území byly vypracovány na základě získaných podkladů o zájmovém území. Informace o historii města a zájmového území jsou získány z odborných publikací zabývajících se historií města Plzně. Některé informace a fakta jsou získána ze stránek Útvaru koncepce a rozvoje města Plzně. Získané informace a fakta z těchto zdrojů byla zpracována do kapitoly zabývající se historií řešeného území. Širší vztahy řešeného území jsou vypracovány na základě vlastních průzkumů v terénu a na základě vlastních znalostí města Plzně. Součástí práce je i fotogalerie obsahující fotografie řešeného území a blízkého okolí.

V práci řeším území v lokalitě ulic Americká–Sirková vymezené po jižní straně Americkou ulicí, po západní straně Denisovo nábřežím. Na severní a východní straně ohraničené budovami městskou poliklinikou, krajským ředitelstvím policie a obchodním domem Tesco.

Pro návrh řešení zájmového území jsem se inspirovala podobnými prostory u nás i ve světě. V šesté kapitole je řešené území přirovnáno k brownfields. Revitalizované brownfields byly inspirací pro návrh řešení zájmového území. Příklady takovýchto řešení jsem hledala v odborné literatuře nebo na základě vlastních zkušeností z návštěvy podobných území. Z těchto informací a podkladů byly vypracovány náměty na řešení volného prostoru po bývalém Domu kultury Inwest. Cílem práce je zpracování námětů na možné způsoby využití tohoto území s ohledem na veřejný prostor. Rozměry a dimenze navržených budov jsem převzala z již existujících budov plnících stejnou funkci, jakou mají v návrhu.

Při zpracování návrhů jsem vycházela z platného územního plánu Plzně a snažila se ho respektovat. Hodnotná zástavba se dle územního plánu nachází při Americké ulici a Denisově nábřeží. Domy v této zástavbě jsou pěti až šestipodlažní, blokové struktury. Svým návrhem se snažím navázat na stávající výškovou hladinu staveb. Mým cílem je navrhnout prostor uzpůsobený především pěším, který nepotlačí význam Americké ulice jakožto pěšího bulváru vedoucího od vlakového nádraží k centru města. Návrhy jsou zpracovány na podkladu katastrální mapy v programu AutoCAD. Návrhy jsou zpracovány formou námětové studie, dimenze všech budov v návrhu jsou odvozené od již stávajících staveb nebo dimenzemi domů v návrzích soutěžních návrhů v urbanisticko-architektonické soutěži.

Citace použité v textu jsou odděleny uvozovkami a psány kurzívou. Za citací je vždy uveden zdroj, ze kterého jsem citovala.

Všechny použité zdroje v textu jsou uvedeny vždy za částí textu, ve které jsou použity a jsou vloženy do hranatých závorek. Na konci práce je seznam veškeré použité literatury a internetových zdrojů.

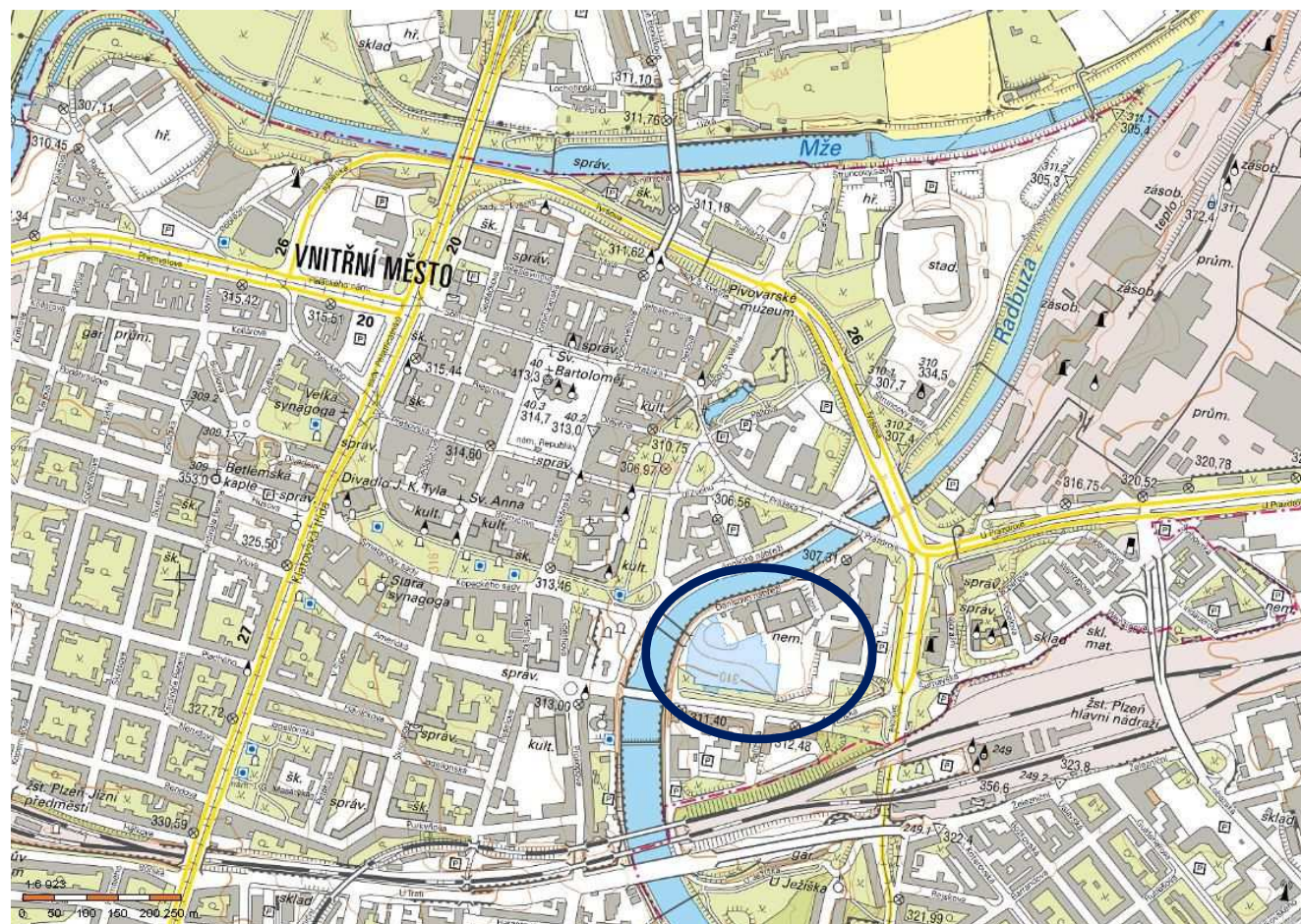
5. Analýza řešeného území

Vymezit přesně zájmové území a jeho historii je velmi těžké. Řešené území vždy mělo vazby na širší okolí a na historické jádro města. Z tohoto důvodu se v popisu historie řešeného území soustředím i na bezprostřední okolí tohoto prostoru, především tedy na centrum města a prostory sousedící s řešeným územím.

5.1 Vymezení řešeného území

Řešené území se nachází poblíž historického centra města Plzně. Po svém obvodu je vymezeno Americkou ulicí a Denisovo nábřežím, po východní straně sousedí s obchodním domem Tesco, na severní se starší zástavbou Městské polikliniky, Krajského ředitelství policie a budovou bývalých lázní.

Řešené území se týká především pozemku, který náležel k bývalému Domu kultury INWEST. Podle katastru nemovitostí je vlastníkem parcely soukromá firma AMÁDEUS JIH, a.s. Parcela má výměru 11 443 m². Na obrázku 8 je vyznačeno řešené území i s územím na něj navazujícím.



Obrázek 8: Vymezení řešeného území [34].

5.2 Historie řešeného území

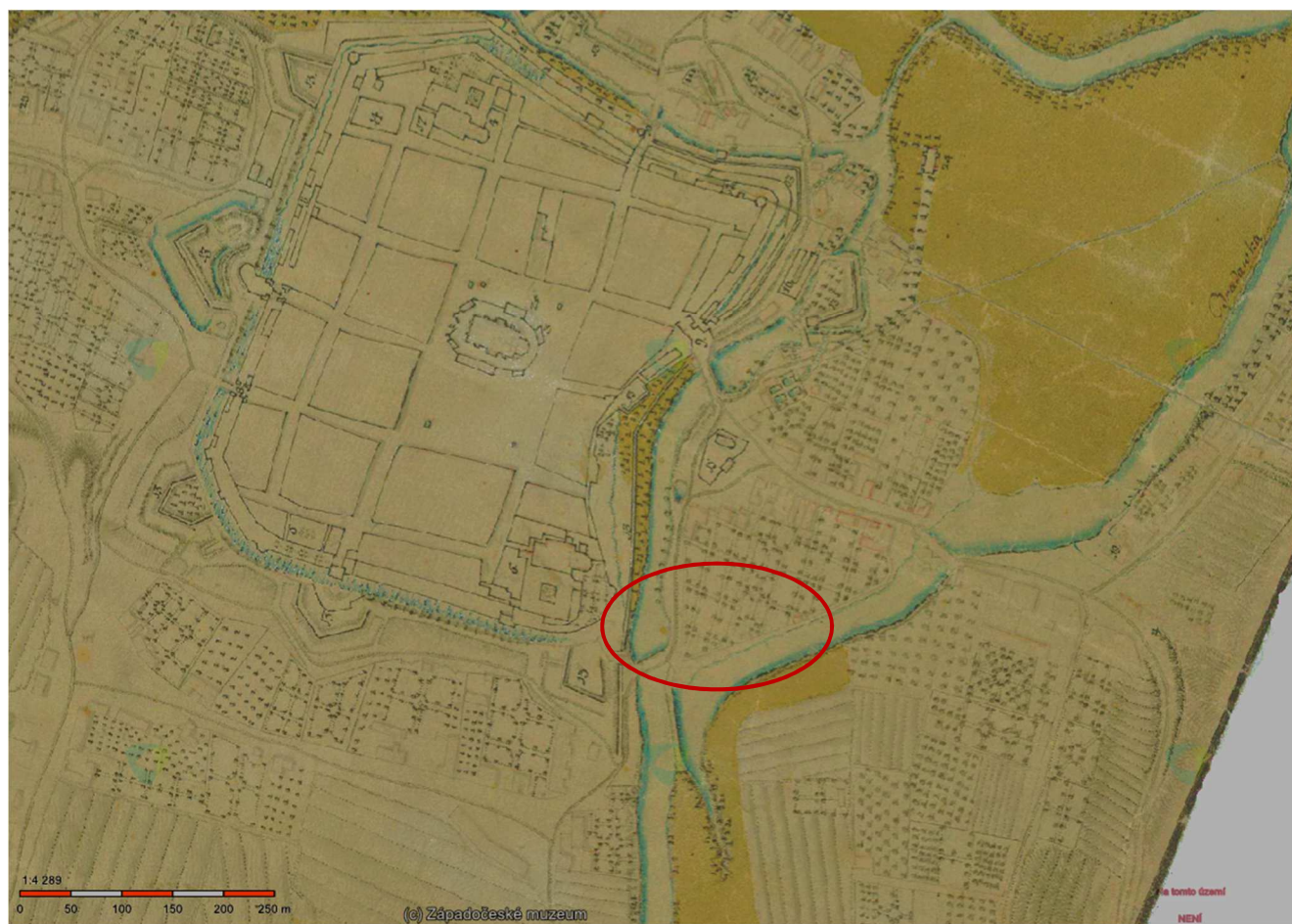
Až do počátku 20. století nebyla z hlediska stavebního vývoje řešené lokality příliš zajímavá. Území bylo převážně využíváno jako zelinářské zahrady. Až ke konci 20. století započal stavební vývoj území a v podstatě od té doby až dodnes se pro území stále hledá vhodné využití.

5.2.1 Historie do začátku 20. století

Zájmové území se rozkládá mezi historickým jádrem města a hlavním vlakovým nádražím. Až do roku 1986, kdy zde byl postaven Dům kultury, bylo využíváno jako zelinářské zahrady. Přestože zde byly záměry využít prostor jako pěší propojení mezi vlakovým nádražím a centrem města, k těmto plánům nikdy nedošlo. Na obrázku 9 je zachyceno panorama města z roku 1908. Z tohoto snímku je patrné využití této oblasti jako zelinářské kolonie. Stejně využití je evidentní také z obrázku 15 (str. 19), který je vyfotografovaný o osm let později, než byl pořízený předchozí snímek.



Obrázek 9: Panorama města od jihovýchodu, pohled na řešené území, 1908 [1]



Obrázek 10: Mapa z roku 1781 s vyznačeným zájmovým územím, [34]

Na obrázku č. 10 je na mapě zakreslena Plzeň v roce 1781 a je zde vyznačené řešené území. Na mapě je patrné opevnění města, kterým bylo v té době město ještě obklopeno ze všech stran historického jádra. Zřetelné jsou i ochranné věže chránící město. Zájmové území a jeho blízké okolí bylo v této době využíváno jako zelinářská kolonie, zahrady a sady. Na mapovém podkladu je také viditelná bývalá Mlýnská strouha, která protékala za opevněním vně města od řeky Radbuzy k řece Mži a přiváděla vodu do Panského mlýna. U královského mostu byl zbudován jez, který přiváděl vodu do Mlýnské strouhy. Po severní straně hradeb je zakreslena i bývalá Soukenická strouha tekoucí od řeky Mže jako doplňující ochrana města spolu s hradbami. Na mapě je také patrný Královský most spojující břehy řeky Radbuzy. Řeka Radbuza v této době ještě není regulovaná a nemá upravené kapacitní koryto.[1], [16]



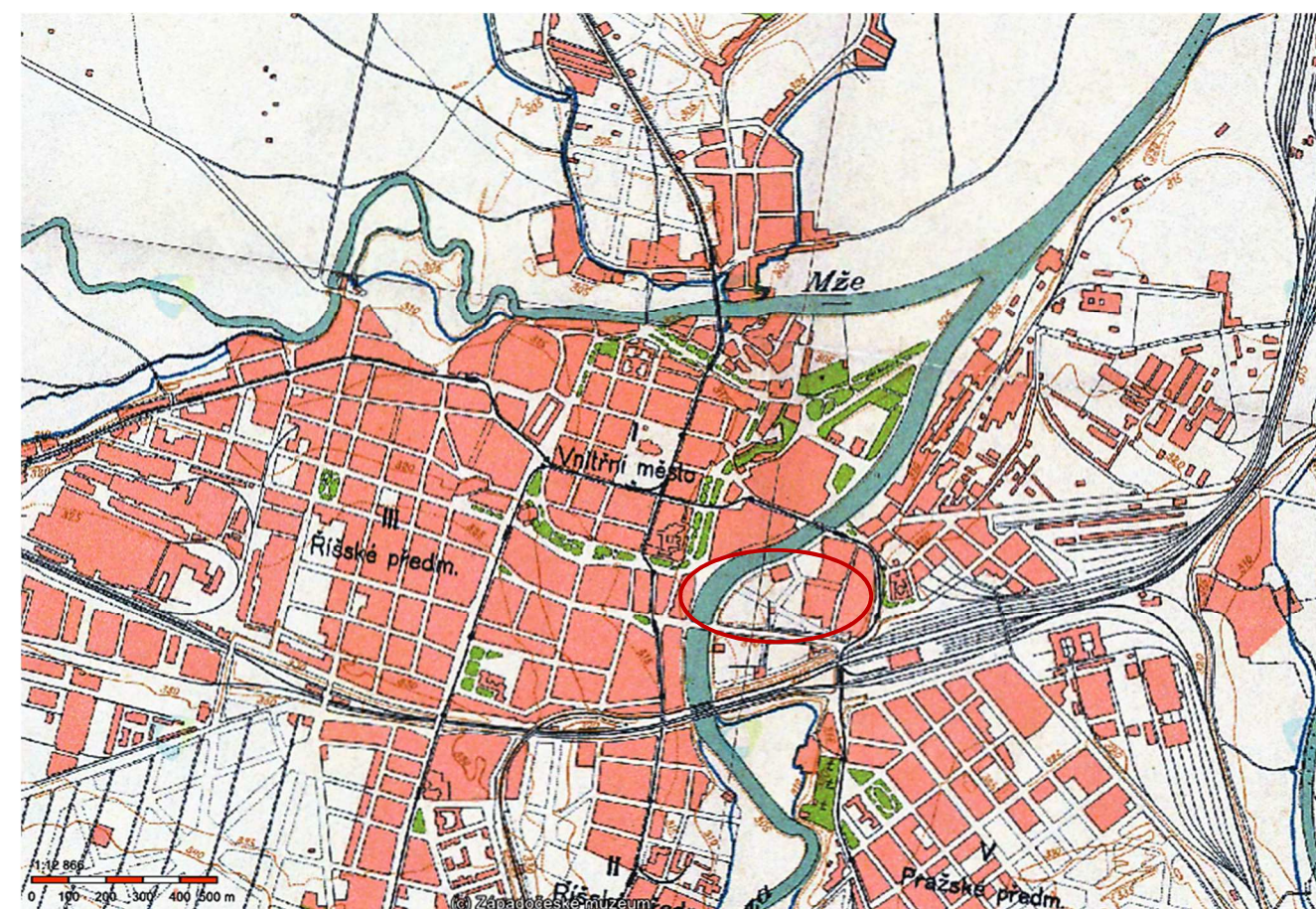
Obrázek 11: Mapa Plzně z roku 1840 s vyznačeným zájmovým územím, [34]

Na obr. č. 11 je zakresleno město Plzeň v roce 1840. Vyznačeno je zde řešené území. Řešené území je stále využíváno jako zelinářská kolonie, stojí tu pouze několik menších staveb. Po východní straně města dochází k bourání hradeb a obranných věží. V místech, kde původně hradby a věže stály, se buduje prstenec sadů okolo historického jádra města. Zachována je Mlýnská strouha i strouha Soukenická. K Mlýnské strouze jsou obráceny fasády domků rybářů a pradelen, místu se tak přezdívá „plzeňské Benátky“ a je vyhledávaným místem pro procházky. Řeka Radbuza stále není regulována, zachovány jsou také zatím obě plzeňské strouhy a Královský most. [14]



Obrázek 12: Plán Plzně roku 1895, [34]

Na obr. 12 je zobrazena mapa Plzně z roku 1895. Původní opevnění města i obranné věže jsou zbořeny. Pouze část městského opevnění je zachována dodnes v dnešních Křížíkovo sadech. Po východní a jižní straně historického jádra je na místě původních hradeb vybudován sadový prstenec. V západní části sadů je malé okrasné jezírko, které bylo obydleno labutěmi. Po západní straně historického centra je pěší promenáda uzpůsobená pro pojezd kočárů s koňmi. V jihovýchodním cípu historického jádra je postavená nová budova Západočeského muzea, založeného v roce 1878. Za Západočeským muzeem stojí budova Františkánského kláštera. Před muzeem oba břehy Radbuzy spojuje Královský most a za ním proti proudu řeky stojí jez zásobující vodou Mlýnskou strouhu. První návrhy na zasypaní Mlýnské strouhy byly vysloveny poprvé po povodni v roce 1894. Společně s tím mělo dojít i k regulaci řeky Radbuzy, zatím k tomu však nedochází. V jižní části pod řešeným územím vede Jungmannova ulice (dnes Americká). V plánu je zřejmě naznačeno její prodloužení k hlavnímu vlakovému nádraží, které bylo zbudováno v 60. letech 19. století. Řešené území zůstává využito jako zelinářské zahrady. [1], [16], [18]



Obrázek 13: Mapa Plzně z roku 1926, [34]

Obr. č. 13 zachycuje Plzeň v roce 1926. Řeka Radbuza je regulovaná, nově vzniklá nábřeží po jejích dvou březích dnes nesou jména Denisovo a Anglické. Denisovo nábřeží se rozprostírá po pravém břehu řeky, Anglické po levém. Regulace řeky probíhala od začátku 20. století do roku 1926. Došlo také ke zboření královského mostu. Původní jez stávající v těchto místech byl přesunut dále proti proudu řeky. Historické jádro města ze tří stran obklopuje městský sadový okruh. Mezi severovýchodním cípem historického jádra a soutokem řek Mže a Radbuzy vznikají budoucí Štruncovy sady. Západní strana podél historického jádra města je využita jako prostor pro dopravu, dnes zde vede Klatovská třída. Vlakové nádraží a střed města spojuje nově zbudovaný Wilsonův most a Americká ulice (dnešní název). Zasypaná také byla Mlýnská strouha a prostor, kde strouha bývala, byl oset trávou a posázen stromy. [18]

5.2.2 Historie od první poloviny 20. století

V podstatě až po roce 1913, kdy došlo k prodloužení Americké třídy směrem k nádraží, regulaci řeky Radbuzy, zasypaní Valchařské strouhy a zbudování Wilsonova mostu, získává území na atraktivitě. Ze zahrádkářských kolonií se stává místo pro veřejný prostor.

Ze snímku na obrázku číslo 15 z roku 1999, fotografovaného ze stejného místa jako jsou pořízeny obrázky 9 (str. 16) a 14, je zřejmý stavební vývoj v posledních šedesáti letech. Vznikla frekventovaná komunikace spojující Plzeň a Prahu. Nedaleko budovy hlavního vlakového nádraží byl postaven obchodní dům Tesco (dříve Prior) znázorněný na obrázku 15.



Obrázek 14: pohled na území od vlakového nádraží, rok 1916 [12]



Obrázek 15: pohled na řešené území od vlakového nádraží, rok 1999 [12]

Na obr. 16 je zakresleno území v roce 1987. Po severovýchodní straně je zaznamenán nově zbudovaný průtah městem, dnešní Sirková ulice. Průtah je realizací myšlenek z územních plánů města z poválečného období. Při jeho realizaci bylo zbořeno několik historických domů v centru města a z této lokality byli v podstatě vyloučeni chodci a pěší doprava. Zbořeno bylo také několik domů po východní straně historického centra, některé z nich byly zničeny při bombardování Plzně během II. sv. války.



Obrázek 16: Plzeň na mapě roku 1987, [1]

Podle původních záměrů z roku 1910 měla řešeným územím vést osa od nádraží a propojovat ho s centrem Plzně. Podle dalších plánů z poválečného období rozvíjeli architekti Krise a Samer záměr nechat zde široký zelený prospekt podél Americké třídy až k nádraží. Touto zásadou se řídilo i obchodní centrum Prior stojící na konci Americké třídy nejbližší k nádraží. [13]

V 80. letech je prostor řešeného území vybrán pro umístění Domu kultury, jehož výstavba započala v roce 1986. Kulturní dům byl vystavěn v rameni řeky Radbuzy naproti Západočeskému

muzeu, s nímž byl také spojen lávkou pro pěší. Dům kultury byl ve své době třetí největší stavbou svého druhu v bývalé ČSSR. Možná právě pro svou velkolepost si nezískal oblibu plzeňských občanů. Postupem času dostal přezdívku „Dům hrůzy u Radbuzy“. I přes to ale byla nezpochybnitelná jeho funkce pro velké město – byly zde umístěny kinosály, přednáškové místnosti, koncertní sítě, konaly se zde plesy, veletrhy a výstavy. Podobné prostory s tak velkou kapacitou míst pro návštěvníky, jako v Domu kultury Inwest nebyly v Plzni dostupné. Kulturní dům Inwest je na obr. 15 po levé straně.

Na obr. č. 16 (předchozí strana) je státní mapa odvozená z roku 1987. V řešeném území je patrný půdorys Domu kultury a lávka propojující dům kultury a sadový okruh okolo historického centra. Po jihozápadním okraji města jsou zřejmé dopravní komunikace tvořící hlavní tepny pro dopravu v blízkosti historického středu města. [1], [12]

5.2.3 Současnost

Roku 2010 Dům kultury Inwest i s příslušnými pozemky koupil soukromý investor se záměrem stavbu zdemolovat a vystavět zde obchodní centrum Arena, později obchodní centrum Corso Americká. Začátkem dubna 2012 byla zahájena demolice Domu kultury. V Plzni však bylo mnoho odpůrců tohoto záměru ze stran občanů města. Vzniklo několik občanských sdružení snažící se stavbě obchodního centra zabránit. Asi nejvýznamnější z nich bylo sdružení Kultura(K) vítězí!, které během pár měsíců nasbíralo přes 13 000 podpisů pod žádost o vyhlášení referenda. Cílem referenda bylo prosadit změnu v územním plánu města ze současného „smíšeného území“ na „urbanistickou zeleň“. Úmyslem sdružení sice nebylo území využít pro zeleň, byla to však jedna z mála cest, jak zabránit na tomto území výstavbě. Referendum bylo úspěšné. V současné době je tento prostor v územním plánu veden jako „území s podmínkou vypracování územní studie“. [26]

5.2.4 Architektonicko-urbanistická soutěž na řešení území

V roce 2013 bylo zastupitelstvem města Plzně rozhodnuto o vypsání veřejné urbanisticko-architektonické soutěže na řešení území Americká-Sirková. Cílem soutěže bylo získat nezávislý názor na uspořádání cenného území nedaleko centra města. Do soutěže bylo přihlášeno 11 návrhů. Z toho jeden byl vyřazen pro nesplnění podmínek zadání. Žádný z návrhů neobsadil první místo, protože ani jeden z nich nedosáhl takových kvalit, aby mohl být podkladem pro zpracování územní studie. Byla tak udělena dvě druhá místa a jedno třetí místo. Ukázky těchto návrhů jsou zobrazeny v následujícím textu.

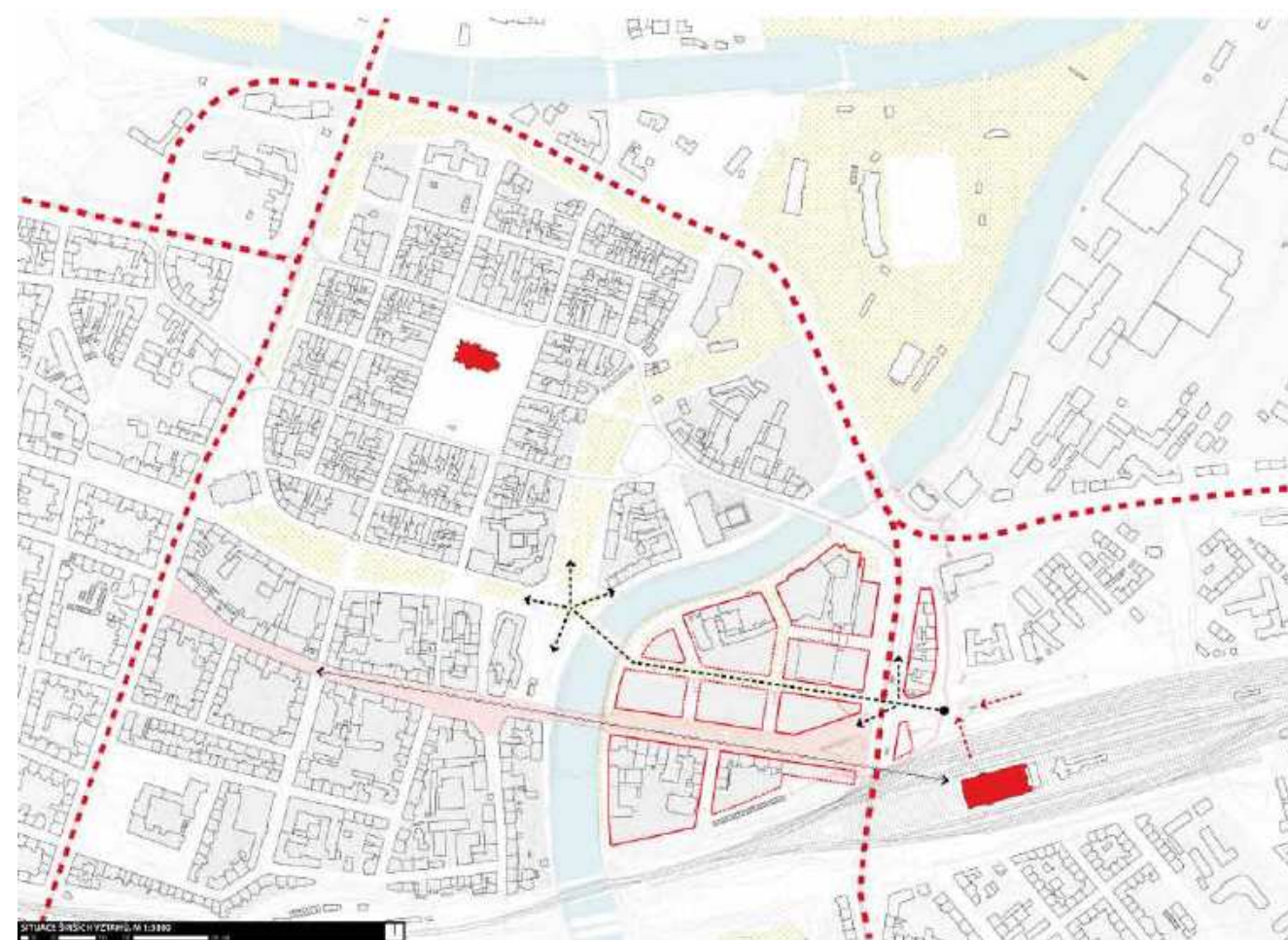
Soutěžní návrh číslo 6

Autoři návrhu: Ing. arch. Pavel Buryška, Bc. Zdeňka Havlová, Ing. arch. Robert Jelínek, Ing. akad. arch. Václav Králíček, Ing. arch. Barbora Míková

Tento návrh byl v soutěži ohodnocen druhým místem. Hlavní záměr tohoto návrh spočíval v dotvoření Americké třídy až k hlavnímu vlakovému nádraží. Koncept navazuje na blízkost městského centra a zajišťuje prostor pro pěší dopravu mezi centrem Plzně a hlavním nádražím. Americkou ulici ovšem respektuje jako bulvár. Návrh dbá na jasně a srozumitelné vymezení veřejného prostoru a navrhované zástavby. Zástavba je navržena bloková, podobná, jako je na protější straně Americké ulice.

Porotou byl kladně hodnocen cíl jasně vymezit veřejné prostory a definovat jeho měřítka a vzájemné vazby. [33]

Na návrhu hodnotím kladně především snahu o propojení historického centra města pěší komunikací s hlavním vlakovým nádražím. Bohužel pro mě z dostupných materiálů nelze dobře hodnotit řešení veřejného prostoru. Je ovšem zřejmé, že v návrhu je veřejný prostor jasně vyčleněn.



Obrázek 17: Ukázka návrhu č. 6 [33]

Soutěžní návrh číslo 9

Autor návrhu: Ing. arch. Petr Starčevič

Soutěžní návrh, v soutěži ohodnocen také druhým místem, opět respektuje Americkou třídu jako bulvár. Souběžně s ním je v řešeném území navrhnut prostor pro pěší, který svým charakterem bulvár připomíná. Je parkově upraven a svým charakterem navazuje na pěší lávku a parkový okruh okolo centra města. V území je navržena bloková zástavba. Zástavba je navržena i před obchodním domem Tesco.

Porotou byla negativně hodnocena především výšková hladina zástavby, která není adekvátní potřebám města a významu této lokality. [33]

Návrh využívá městského sadového okruhu a svým řešením na něj navazuje vytvořením veřejného prostoru, především jako pěší komunikaci spojující historické jádro města a vlakové nádraží. Toto řešení odpovídá i snahám z let minulých, kdy probíhaly snahy o právě takovéto řešení v lokalitě. Jako vhodné řešení se mi zdá návrh více malých bloků staveb, které svým rozmístěním odpovídají i charakteru budov na protilehlé straně Americké ulice. Ovšem nevhodně je řešena výšková hladina navržených budov, která neodpovídá výškové hladině okolních budov v tomto prostoru.



Obrázek 18: Ukázka návrhu č. 9 [33]

Soutěžní návrh č. 10

Autoři návrhu: Ing. arch. Martin Spěváček, Ing. arch. Bohuslav Strejc, Bc. Filip Kastl
Spolupracovali: Ing. Ondřej Janout, Ing. Martin Hájek, Jan Lusk

Území je v návrhu zakomponováno do urbanismu středu města. Cílem autorů byla prostupnost celým územím a to jak pro pěší dopravu, tak i pro automobilovou obslužnost. Princip návrhu spočívá ve snadné orientaci v řešeném prostoru i mimo něj. Návrh se v soutěži umístil na třetím místě.

Negativně bylo porotou hodnoceno především řešení pohybu chodců od centra města k hlavnímu vlakovému nádraží. [33]

Jedná se o jeden z návrhů, který pracuje s diagonální osou protínající Západočeské muzeum a vlakové nádraží. Z návrhu není bohužel zcela patrný způsob řešení prostoru před nádražím. Bohužel z pro mě dostupných materiálů není patrný způsob řešení bloků staveb. Nevhodný se mi zdá návrh uzavřených nebo polouzavřených prostor u navržených staveb, který je pro běžnou veřejnost více méně nevyužitelný, pokud nemají důvod do tohoto prostoru vstoupit (např. kavárna, restaurace apod.)

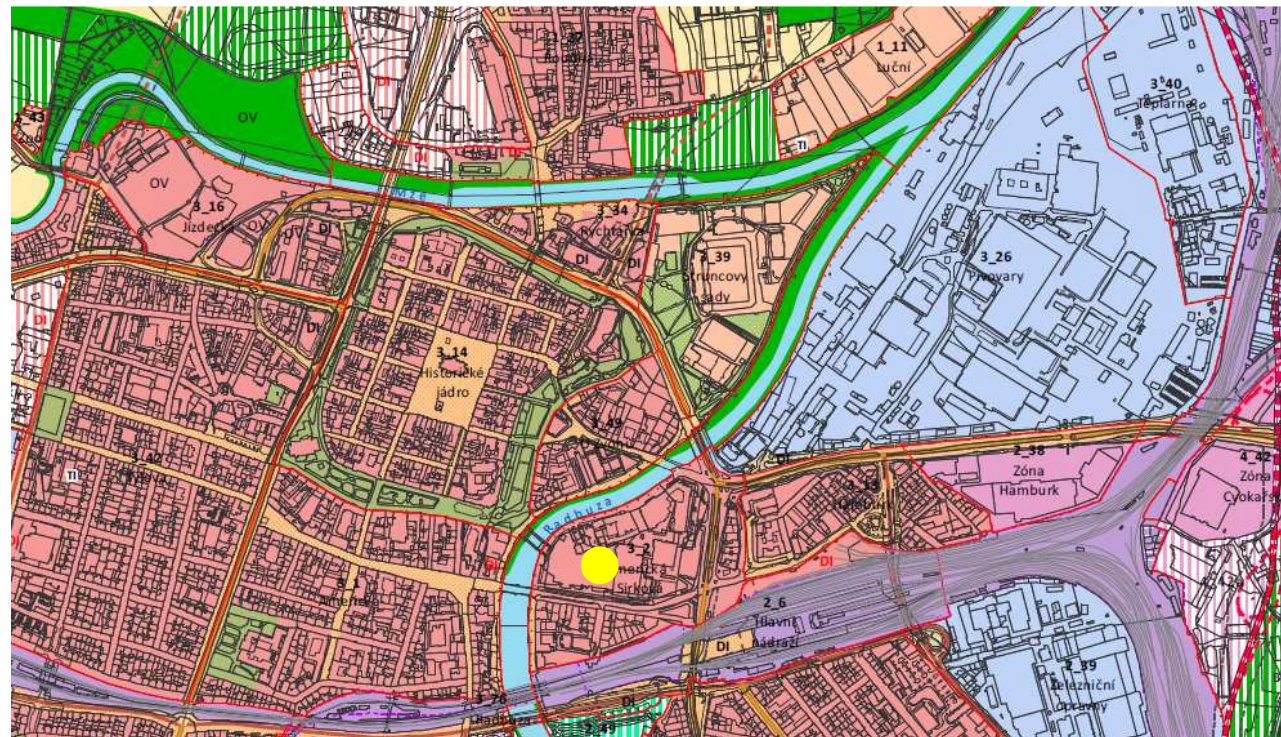


Obrázek 19: Ukázka soutěžního návrhu č. 10, [33]

5.3 Územně plánovací dokumentace

Územní plán je k dispozici na webových stránkách Útvaru koncepce a rozvoje města Plzně. Nový územní plán Plzně byl schválen zastupitelstvem města usnesením č. 434 ze dne 8. 9. 2016 a nabyl účinnosti 1. 10. 2016. [24]

Územní plán, hlavní výkres, [24]



Území se nachází v zastavěném území v plochách stabilizovaných smíšených obytných.

LEGENDA

A. PLOCHY S ROZDÍLNÝM ZPŮSOBEM VYUŽITÍ

plochy stabilizované	plochy změny	plochy územních rezerv	
			PLOCHY REKREACE
			PLOCHY OBČANSKÉHO VYBAVENÍ
			PLOCHY SMÍŠENÉ OBYTNÉ
			PLOCHY OBCHODU, SLUŽEB A VÝROBY
			PLOCHY VÝROBY A SKLADOVÁNÍ
			PLOCHY DOPRAVNÍ INFRASTRUKTURY - ŽELEZNICE
			PLOCHY TECHNICKÉ INFRASTRUKTURY
			PLOCHY VODNÍ A VODOHOSPODÁŘSKÉ
			PLOCHY ZEMĚDĚLSKÉ
			PLOCHY LESNÍ
			PLOCHY PŘÍRODNÍ
			PLOCHY PARKŮ
			PLOCHY TĚŽBY
			PLOCHY SPECIFICKÉ - OBRANA A BEZPEČNOST STÁTU

B. VEŘEJNÁ INFRASTRUKTURA

DOPRAVNÍ INFRASTRUKTURA

stav	návrh	koridory územních rezerv	
			DÁLNIČNÍ
			RYCHLOSTNÍ KOMUNIKACE (VČETNĚ NAVAZUJÍCÍCH ÚSEKŮ SILNIC I. TŘÍDY)
			SÍŘEZNÉ KOMUNIKACE - MĚSTSKÝ OKRUH A JEHO NÁPOJENÍ úsek se zvýšeným dopravním komfortem
			SÍŘEZNÉ KOMUNIKACE - MĚSTSKÝ OKRUH A JEHO NÁPOJENÍ ostatní úseky
			SÍŘEZNÉ KOMUNIKACE (VČETNĚ NAVAZUJÍCÍCH ÚSEKŮ SILNIC II. A III. TŘÍDY) úsek se sníženým dopravním komfortem
			SÍŘEZNÉ KOMUNIKACE (VČETNĚ NAVAZUJÍCÍCH ÚSEKŮ SILNIC II. A III. TŘÍDY) ostatní úseky
			KORIDORY PRO ŽELEZNIČNÍ INFRASTRUKTURU
			KORIDORY PRO POZEMNÍ KOMUNIKACE A TRAMVAJOVÉ TRÁŽE
			KORIDORY - REZERVA
			VYMEZENÁ ČÁST PLOCHY URČENÁ PRO DOPRAVNÍ INFRASTRUKTURU
			ŽELEZNICE - TUNEL

TECHNICKÁ INFRASTRUKTURA

stav	návrh	plochy územních rezerv	
			VYMEZENÁ ČÁST PLOCHY URČENÁ PRO TECHNICKOU INFRASTRUKTURU

OBČANSKÉ VYBAVENÍ

stav	návrh	
		VYMEZENÁ ČÁST PLOCHY URČENÁ PRO OBČANSKÉ VYBAVENÍ
		HŘBITOVY

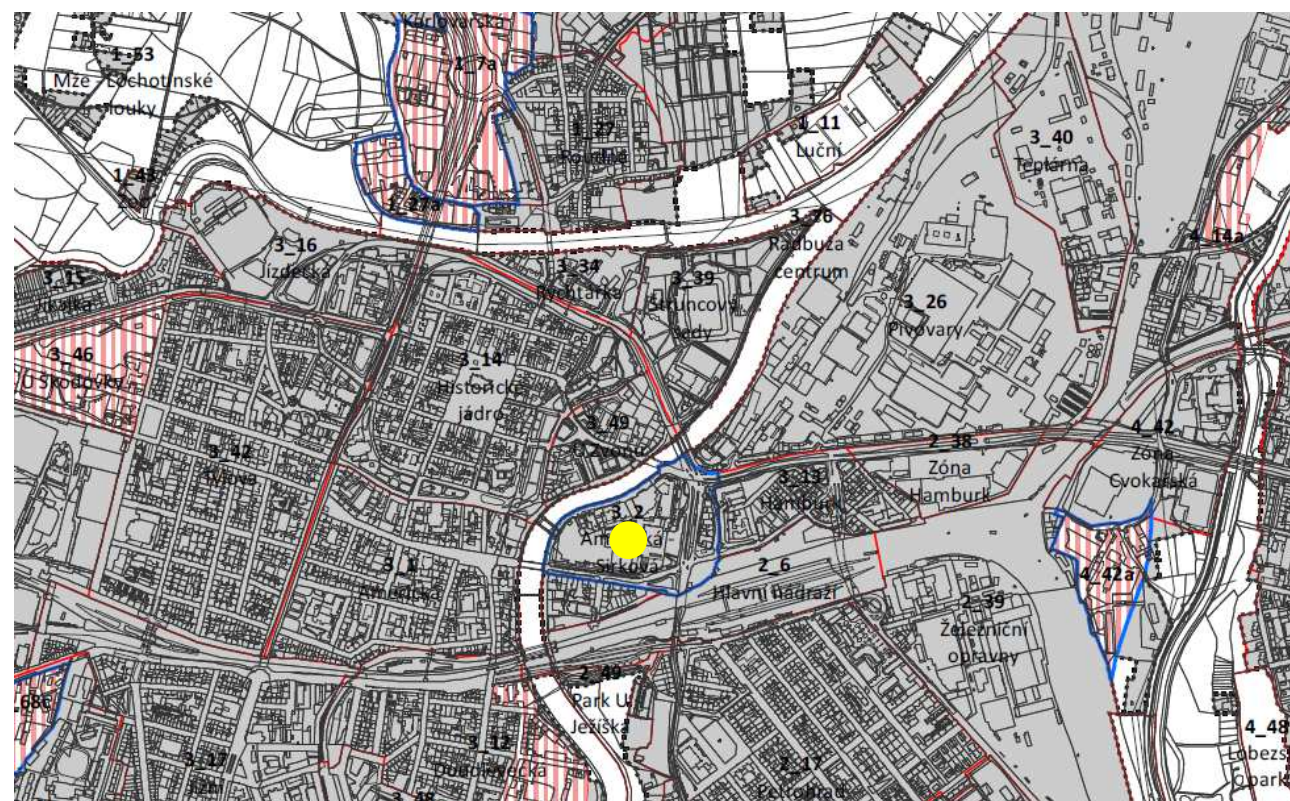
VEŘEJNÁ PROSTRANSTVÍ

	VEŘEJNÁ PROSTRANSTVÍ
	VEŘEJNÁ PROSTRANSTVÍ S PŘEVAHOU PARKOVÝCH PLOCH
	PIETNÍ MÍSTA

HRANICE

	ŘEŠENÉ ÚZEMÍ
	ZASTAVĚNÉ ÚZEMÍ
	LOKALITA

Územní plán, základní členění, [24]



LEGENDA

-  HRANICE ZASTAVĚNÉHO ÚZEMÍ
-  ZASTAVĚNÉ ÚZEMÍ
-  PLOCHY ZASTAVITELNÉ
-  PLOCHY PŘESTAVBY
-  PLOCHY ÚZEMNÍCH REZERV
-  KORIDORY ÚZEMNÍCH REZERV
-  ÚZEMNÍ REZERVA PRO TECHNICKOU INFRASTRUKTURU
-  ÚZEMNÍ REZERVA PRO ŘÍZENOU INUNDACI
-  PLOCHY S PODMÍNKOU ZPRACOVÁNÍ ÚZEMNÍ STUDIE
-  HRANICE ŘEŠENÉHO ÚZEMÍ

Dle výkresu základního členění území spadá do zastavěné plochy a do ploch s podmínkou zpracování územní studie.

Územní plán, urbanistická koncepce, [24]



LEGENDA

CHARAKTER OBLASTÍ DLE STRUKTURY A VÝZNAMU:

plochy stabilizované	plochy změn	plochy územních rezerv	
			MĚSTO
			PŘEDMĚSTÍ
			PŮVODNÍ OBEČ
			PERIFERIE
			ŽELEZNICE - PROSTOROVÁ BARIÉRA
			URBANISTICKÁ STRUKTURA - VEŘEJNÝ PROSTOR
			KOMUNIKAČNÍ SÍŤ CELOMĚSTSKÉHO A NADMĚSTSKÉHO VÝZNAMU

STRUKTURA KRAJINY

stav	změny v krajině	
		ŘIČNÍ NIVA
		PLOCHY VODNÍ A VODOHOSPODÁRSKÉ
		PARK, POŘÍČNÍ PARK, VEŘEJNÁ PROSTRANSTVÍ S PŘEVAHOU PARKOVÝCH PLOCH
		PLOCHY KRAJINNÝCH PŘEDĚLŮ
		PLOCHY LESNÍ
		REGULOVANÝ CHARAKTER NÁBŘEŽÍ
		KRAJINNÝ CHARAKTER NÁBŘEŽÍ

KOMPOZIČNÍ PRVKY V OBRAZU MĚSTA

	VYUŽITÍ POTENCIÁLU MĚSTA - DOPLNĚNÍ A INTENZIFIKACE STRUKTURY
	HLAVNÍ KOMPOZIČNÍ OSY VE STRUKTURĚ MĚSTA (MĚSTSKÉ TRÍDY, VÝZNAMNÉ ULICE)
	OHNISKA VYUŽITÍ POTENCIÁLU ÚZEMÍ (CELOMĚSTSKÉHO, OHRANOVANÉHO A LOKÁLNÍHO VÝZNAMU)
	NÁSTUPY DO KRAJINY
	PŘÍMÝ KONTAKT STRUKTURY ZÁSTAVBY A KRAJINNÉHO ZÁEMÍ
	ARCHITEKTONICKY A URBANISTICKY CENNÁ ÚZEMÍ
	VÝZNAMNÉ PRVKY (ARCHITEKTONICKY CENNÉ STAVBY / POHLEDOVÉ A PROSTOROVÉ DOMINANTY)

HRANICE

	ÚZEMÍ PODMÍNEČNĚ VHDNÉ PRO VÝŠKOVÉ STAVBY - ÚZEMÍ SE ZVÝŠENÝM DŮRAZEM NA PROVĚŘENÍ
	ÚZEMÍ ŘEŠENÉ URBANISTICKOU SOUTĚŽÍ
	HRANICE ŘEŠENÉHO ÚZEMÍ

Území je začleněno do architektonicky a urbanisticky cenných území s potřebou využití potenciálu místa. V území se nacházejí dvě ohniska využití potenciálu území. Z výkresu je patrné, že na území byla zpracována urbanistická soutěž.

Textová část územního plánu - výroková část

„Prostorové a kompoziční požadavky na rozvoj lokality a ochranu a rozvoj jejích hodnot:

- rozvíjet část lokality dle základních podmínek pro územní studii stanovených v kapitole 10;
- rozvíjet polyfunkční charakter lokality návrhem pestrého způsobu využití s důrazem na zachování a částečný rozvoj obytné funkce, především v části při Denisově nábřeží;
- chránit, intenzifikovat a dále rozvíjet kompaktní blokovou strukturu respektující měřítko struktury centrální části Plzně návrhem nové zástavby členěné do samostatných dílčích hmot, odpovídajících svým měřítkem maximálně hmotám stávajících objektů v dané lokalitě;
- rozvíjet Americkou jako významnou městskou třídu návrhem nové zástavby městského typu s veřejně přístupným parterem;
- navrhnout výšku nově navrhované zástavby tak, aby respektovala převažující výškovou hladinu centrální části města; výška nové zástavby při severní straně Americké bude odpovídat výškové hladině protilehlého obestavení, výška nové zástavby při Denisově nábřeží naváže na výšku stávající zástavby;
- posílit význam přístupu k nádraží, do širšího přednádražního prostoru v křížení Americké – Sirkové – Šumavské a Nádražní vymezením jasně definovaného, stavebně vymezeného veřejného prostranství;
- členit území návrhem veřejných prostranství zajišťujících pěší propojení ve směru západ - východ v prodloužení lávky přes Radbuzu souběžně s Americkou až k Sirkové a dále ke vstupu do nádraží ČD ze Šumavské;
- členit území ve směru sever – jih návrhem veřejných prostranství zajišťujících mj. pěší propojení v prodloužení ulice U Lázní až na Americkou;
- navrhnout tato veřejná prostranství jako různorodá a současně čitelná, měřítkově úměrná charakteru lokality a jejím jednotlivým částem;
- základní členění území formou výše uvedených veřejných prostranství lze navrhnout jako parkově upravené plochy, promenádu, piazzetu, obchodní ulici, kombinaci předcházejících s obslužnou komunikací atd.; jako veřejná prostranství nejsou v tomto případě míněny vnitřní prostory stavebních objektů, tj. průchody, pasáže, podloubí apod.;
- dostavět volné proluky v části lokality jižně od Americké, nová zástavba doplní svým měřítkem strukturu okolní zástavby;
- chránit stávající hodnotnou a rozvíjet novou zástavbu při Denisově nábřeží tak, aby zůstal zachován vzhled a význam prostoru nábřeží jako říční promenády s omezenou dopravou;
- dokoňovat blok mezi Nádražní a Sirkovou ulicí.

Požadavky dopravní a technické infrastruktury a koncepce krajiny na rozvoj lokality a na ochranu a rozvoj jejích hodnot:

- při umístění staveb v místech se sníženými hygienickými parametry reagovat na kvalitu hygieny životního prostředí dle podmínky uvedené v kapitole 6. 2. 2.;
- reagovat na negativní vlivy dopravy vyplývající z provozu na Sirkové a Tyršově a na železniční trati a funkčně a prostorově řešit zástavbu tak, aby nevznikly nároky na vybudování dodatečných pasivních protihlukových opatření;
- reagovat při návrhu na sousedství řeky Radbuzy;
- respektovat VKP podle § 3 zák. č. 114/1992 Sb., Radbuza od soutoku s Úhlavou č. 8511;
- respektovat ochranné podmínky KR pro MKR a1, C1;
- dodržovat ochranná opatření KR pro Pásmo II a SUK.“ [24]

Textová část územního plánu – odůvodnění

„Současný stav a východiska řešení

Lokalita je vymezená Denisovým nábřežím, Sirkovou ulicí a tělesem dráhy. V části jižně od Americké ulice je kompaktní bloková struktura zástavby, bloky jsou tvořeny jednotlivými městskými domy v jednotné stavební čáře. Předmětné území je jedním z nejhodnotnějších a nejexponovanějších míst Plzně. Osou území je Americká ulice, která je historicky koncipována jako nástup od hlavního vlakového nádraží do centra města a tomu odpovídá i její založení formou městské třídy. Území tvoří jednak velký, jen částečně zastavěný a z hlediska struktury zástavby nedokončený městský blok, který je vymezen Americkou a Sirkovou ulicí a Denisovým nábřežím, jednak urbanisticky a funkčně stabilizovaná část mezi Americkou a tělesem dráhy.

Způsob obestavení a využití jednotlivých objektů odpovídající živé městské obchodní třídě plní dnes pouze jižní, tj. levá strana Americké (při pohledu směrem od nádraží do města). Obestavení zde tvoří vícepodlažní městské domy, s výškou převážně 5 a v několika případech 6 nebo 7 NP, s pohledově odděleným obchodním parterem, s plochou střechou nebo s výraznou hlavní římsou a šikmou střechou. Pravá strana Americké se zástavbou spíše solitérního charakteru, kterou dnes po demolici bývalého Domu kultury Inwest tvoří pouze od ulice odsunutý obchodní dům, je územím, kterým pěší v zásadě pouze projde cestou do centra města. V přímém kontaktu s ulicí zde nejsou žádné aktivity (obchod, služby).

Hodnotná zástavba bloku je situována především při Denisově nábřeží, jedná se o architektonicky kvalitní objekty veřejných budov z období třicátých let dvacátého století, které jsou zapsány jako nemovitě kulturní památky. Stavební stav některých objektů (např. chátrající uzavřené bývalé městské lázně) je v současné době naprosto neuspokojivý.

Při západní straně Sirkové jsou situovány v odsunuté poloze objekty již zmíněného obchodního domu TESCO a Krajského ředitelství policie Plzeňského kraje, při východní straně se k Sirkové obracejí zadní fasády a trakty částečně ubouraného bloku původní zástavby mezi Sirkovou a Nádražní ulicí. Prvními náznaky přeměny této zástavby na standardní uliční frontu jsou realizace severního nárožního objektu

a dostavba objektu v jižní části. Současný stav Sirkové ulice neodpovídá poloze v centru města, jedná se o široký komunikační koridor bez adekvátního obestavění.

Lokalitou prochází Doudlevecký kanalizační sběrač a nachází se zde měnárna Hydro.

Lokalita leží v sousedství řeky Radbuzy. V lokalitě se vyskytuje VKP chráněný podle § 3, zák. č. 114/1992 Sb., v platném znění, který tvoří hodnotnou součást krajiny a který je třeba respektovat. Lokalita má svůj specifický KR, a proto je třeba respektovat stanovené ochranné podmínky pro MKR a1, C1 a dodržovat příslušná ochranná opatření KR pro Pásmo II a SUK.

Odůvodnění řešení

Z charakteristiky je zřejmé, že lokalita má v organismu a kompozici města prvořadý význam. Částečně stabilizovaná lokalita s hodnotnou zástavbou při Denisově nábřeží je převážně v části dřívějšího Domu kultury Inwest a u Sirkové ulice určena k dostavbě a doplnění a intenzifikaci struktury tak, aby zástavba odpovídala struktuře a měřítku centrální části města. Z důvodu její polohy a charakteru je území určeno pro zachování a posílení polyfunkčního charakteru využití. Důležitým aspektem návrhu je řešení veřejného prostranství, jak ve vztahu ke struktuře zástavby, tak ve vztahu k posílení významu nábřeží řeky Radbuzy. Veřejné prostranství by mělo být řešeno tak, aby podpořilo charakter centra města a umožnilo především pěší propojení v území. Důležitým místem pro návrh veřejného prostranství je křížení významných městských ulic Sirková a Americká, jejichž současné uspořádání v daném prostoru neodpovídá poloze v centrální části města. Návrh veřejného prostranství musí podpořit charakter Americké a Sirkové jako městských tříd.

Územní studie zpřesní způsob využití území, navrhne formu intenzifikace struktury kompaktního města, jasně vymezí a kategorizuje veřejná prostranství, stanoví výškovou hladinu nově navrhované zástavby tak, aby odpovídala výškové hladině centrální části města.“ [24]

Z územního plánu vyplývá, že si je město vědomo hodnot zástavby v lokalitě Americká-Sirková a snaží se je pomocí územního plánu chránit. V Územním plánu jsou stanoveny požadavky na novou zástavbu v tomto území, které se týkají především charakteru zástavby, výškové hladiny zástavby a rozmístění budov v území. Územní plán také klade důraz na zachování Americké a Sirkové ulice jako městských tříd. Ve svých námětech se budu snažit respektovat požadavky územního plánu a navrhnout území tak, aby je co nejlépe splňovalo.

5.4 Současný stav území

Jak bylo řečeno v předcházející kapitole, po demolici Domu kultury zde byly snahy firmy AMEDEUS JIH, a.s. o realizaci obchodního centra. K jeho výstavbě ovšem zatím nedošlo. V současné době probíhají nad tímto územím diskuze. Je zřejmé, že město by rádo tento pozemek rekultivovalo a propůjčilo mu funkci hodnou reprezentaci lokalitě v blízkosti centra města. Řešené území je v územním plánu zaneseno jako „území urbanisticky a architektonicky cenné“. Na druhé straně je soukromý vlastník pozemků, který se nechce vzdát pozemků v atraktivní lokalitě. Díky těmto sporům tak zůstává funkční řešení území nedořešené a nebylo určeno jeho finální využití. V současné době je prostor dočasně využíván jako parkovací plocha.

Podél východní strany řešeného území stojí obchodní dům Tesco, před ním se rozprostírá menší plocha veřejného prostranství. Z těchto prostor je možné vstoupit do podchodu, který se nachází pod křižovatkou ulic Americká, Sirková, Šumavská a vede k hlavnímu vlakovému nádraží. Nově je zbudovaný podchod do nádraží ze Šumavské ulice, ale i k němu se lze od centra města dostat pouze podchodem ze Sirkové ulice. Na severní straně sousedí řešené území s Krajským ředitelstvím městské policie. Na severozápadní části s Městskou poliklinikou a budovou bývalých Městských lázní, která není už několik desítek let využívána.

Řešené území je oproti Americké ulici a prostranstvím před obchodním domem Tesco zapuštěné a je zde výškový rozdíl přibližně od jednoho do tří metrů. Směrem k Denisově nábřeží se výškový rozdíl vyrovnává a území je zde pak ve stejné výškové úrovni jako Denisovo nábřeží.



Obrázek 20: Pohled na řešené území od obchodního domu Tesco a Obrázek 21: Pohled na řešené území od lávky přes řeku Radbuzu, obě foto autor

5.5 Širší vztahy

Širší vztahy jsou zpracovány ve výkresech číslo 1 a 2, které jsou přiloženy ve výkresové části na konci práce (příloha 1 a příloha 2). Fotografie jsou zobrazeny ve fotografické části na konci této kapitoly.

5.5.1 Doprava v okolí řešeného území

Nejzatíženější dopravou je Sirková ulice ve východní části území, především automobilovou dopravou. Nejvýraznější pěší doprava je v jižní části území v Americké ulici, také automobilová doprava v tomto místě je poměrně frekventovaná. Ze stran města existují snahy o zklidnění Americké ulice a přizpůsobení této převážně pěším.

Automobilová doprava

Po jižní straně území prochází Americká třída, která začíná na křižovatce U Práce a končí u vlakového nádraží. V širším měřítku města spojuje především centrální autobusové nádraží, odkud navazuje na Tylovu ulici, a hlavní vlakové nádraží Českých drah. V současné době probíhá plánování a realizace městského okruhu, po jehož realizaci se předpokládá zklidnění, mimo jiných částí Plzně, i centra města. V současné době slouží ulice automobilové, hromadné i pěší dopravě. Americká ulice je hlavní tepnou pěší a automobilové dopravy pro spojení autobusového a vlakového nádraží.

Po východní straně v prostoru před plzeňským Prazdrojem a hlavním vlakovým nádražím se Americká ulice křížuje se Sirkovou ulicí a vytváří zde poměrně frekventovanou a dopravně zatíženou křižovátku. Sirková ulice v širším měřítku propojuje městské části Skvrňany a vnitřní město. Po severozápadní straně je území lemováno řekou Radbuzou. Po jejím pravém břehu vede Denisovo nábřeží, po levém Anglické nábřeží. Obě nábřeží jsou přístupná automobilové dopravě, která zde nemá velkou frekvenci.

Pěší doprava

Americká ulice jakožto spojnice autobusového a vlakového nádraží je nejzatíženější pěší dopravou v oblasti řešeného území. Využití této ulice vyplývá i z historie, kdy po zbudování vlakového nádraží a Wilsonova mostu byla hlavní spojnici mezi tímto nádražím a centrem města. V současné době trvají snahy o dopravní zklidnění této ulice a vytvoření bulváru uzpůsobeného pěší dopravě. Oproti tomu v Sirkové ulici je pěší doprava téměř vyloučená kvůli frekventované automobilové tepně. Prostory zde pro pěší dopravu nejsou ani uzpůsobeny. Denisovo ani Anglické nábřeží nejsou příliš využity pěší dopravou, jelikož nespojují žádné významné body pro chodce.

Jak již bylo řečeno v předchozích kapitolách, v minulosti byla snaha řešené území využít na propojení historického centra města a vlakového nádraží. Toto propojení ale není vyřešené ani v současnosti, i když v minulosti bylo centrum města a sadový okruh propojen v prostranstvím před obchodním domem Tesco a pasáží v bývalém Domě kultury. Jako pozůstatek této trasy zůstává přes řeku Radbuza lávka pro pěší spojující Anglické a Denisovo nábřeží. Ovšem dosud není vyřešeno křížení křižovatky Americká-Sirková-Šumavská pro pěší dopravu k nádraží jiným způsobem, než použitím podchodu pod touto křižovatkou. Americká ulice je nejvíce frekventovaná pěší a automobilovou dopravou, z čehož budu vycházet při námětech na řešení prostoru.

Městská hromadná doprava

Na Americké ulici před obchodním domem Tesco leží zastávka pěti trolejbusových linek. Tyto linky obsluhují především zmiňovaný obchodní dům a hlavní vlakové nádraží. V Sirkové ulici se nachází zastávka tramvaje, která taktéž obsluhuje obchodní dům a vlakové nádraží. Zastávky tramvají a trolejbusů jsou s vlakovým nádražím spojeny podchodem pod křižovatkou ulic Americká-Sirková-Šumavská. Na Anglickém nábřeží je zastávka trolejbusové linky obsluhující budovu banky.

Cyklostezky a turistické trasy

Podél severozápadní části řešeného území vedou dvě cyklostezky s čísly 3 a 31. Cyklostezka číslo 3 spojuje krajní část Plzně obci Valchu s centrem města, kde se dále napojuje na jiné stezky vedoucí severním směrem z města. Stezka 31 spojuje Koterov taktéž s centrem Plzně, kde se spojuje s ostatními stezkami. Ve zmiňované části také prochází jedna ze čtyř naučných stezek o údolí plzeňských řek, zde naučná stezka údolím Radbuzy. Stezka začíná u soutoku Radbuzy a Mže ve Štruncových sadech a vede údolím řeky až do obce Lhota. [18]

5.5.2 Veřejná zeleň

Podstatná část plzeňské zeleně je tvořena sadovým okruhem okolo historického centra města. Od roku 2010 také poskytuje prostor pro odpočinek Mlýnská strouha, která si získala oblibu u mnoha občanů města Plzně.

Sadový okruh

Významnou částí městské zeleně v Plzni je sadový okruh, který obklopuje historické jádro po jeho východní a jižní straně, z části i po západní. Sady zde vnikly po zbourání městských hradeb v 19. století a tvořily promenádní alej. Již v té době sloužily jako reprezentativní část města. Bylo to také vhodné místo pro zbudování několika významných budov pro město, jako například Měšťanské

besedy, divadla nebo přestavbu kláštera dominikánek na gymnázium a později Studijní a vědeckou knihovnu Plzeňského kraje. Dnes sady nabízejí občanům i návštěvníkům města místo pro odpočinek, ať už na lavičkách v parku či v některé z kaváren, relaxaci, ale i kulturu. Jsou významným místem pro reprezentaci města, konají se zde různé trhy, výstavy, koncerty a festivaly. [16], [26]

Západní část sadů, v prostoru před Divadlem Josefa Kajetána Tyla, byla v nedávné době zrenovovaná a byl zde postaven pomník generála Pattona. Na tento prostor přímo navazuje budova Divadla Josefa Kajetána Tyla. Po jižní straně historického jádra volně navazují na budovu Divadla J. K. Tyla Smetanovy sady. Ve Smetanových sadech se nachází budova Studijní a vědecké knihovny Plzeňského kraje, do níž lze vstoupit přímo ze sadů. V prostranství před budovou knihovny se často konají různorodé výstavy, jejichž téma se většinou týká Plzně, její historie, aktivit, nebo aktuálně řešených témat a současného dění ve městě. Na Smetanovy sady volně navazují Sady Kopeckého. Mezi těmito sady prochází ulice Bedřicha Smetany. Ačkoliv procházející ulice může působit dojmem, že obě části sadů rozděluje, je tomu spíše naopak. Ulice zde tvoří spojující prostor mezi oběma částmi a nabízí malé místo pro konání trhů, koncertů a jiné kultury. V Kopeckého sadech sídlí budova Magistrátu města Plzně. [16], [26]

Západní část sadů se střetává s východní částí v Šafaříkových sadech. V této části stojí další významná budova pro celé Západní Čechy, tedy Západočeské muzeum. Jeho průčelí je směřováno na jihovýchodní část sadů. Západočeské muzeum bylo propojeno s bývalým Domem kultury lávkou pro pěší, která je zde zachována i po jeho demolici a navazuje přímo na řešené území. Zbýlá část tohoto úseku sadů má kromě reprezentativního i odpočinkový charakter. Je zde velká plocha travního porostu určená pro odpočinek. Také je zde umístěno sousoší slavných postav Spejbla a Hurvínka. [16], [26]

Dřevěnou ulicí jsou od Šafaříkových sadů odděleny sady Křižíkovy. V těchto sadech se nachází budova Masných krámů, která je využívána jako výstavní síň Západočeské galerie. I z tohoto důvodu je prostor v Křižíkových sadech využíván pro reprezentaci malířského umění a často se zde konají umělecké a výtvarné výstavy. Po levé straně sadů se nachází tak zvaná Proluka, volný prostor pro pořádání akcí pod širým nebem. Často tu jsou pořádány historické souboje, menší koncerty, či jiné akce. Po západní straně Proluky je také dochovaná část původního opevnění města. Na fasádě jedné z budov je umístěn nástěnný obraz, tzv. Theatrum Mundi, který znázorňuje významné osobnosti spjaté s Plzní, například zakladatele Plzně Václava II., Františka Křižíka, Bedřicha Smetanu, nebo Miroslava Horníčka. [1], [26]

Mlýnská strouha

Další součástí sadového okruhu je Mlýnská strouha. Od Křižíkovo sadů je oddělena Pražským mostem a po něm vedoucí Pražskou ulicí. V části Smetanových, Křižíkových sadů a dnešní Mlýnské strouhy v historii vedla říční strouha, která fungovala jako náhon vody do Panského mlýna. Ve své době se místu přezdívalo plzeňské Benátky a bylo hojně vyhledávaným místem pro procházky a kontakt s přírodou. Ve 20. letech 19. století byla strouha zasypana z důvodu regulace řeky Radbuzy a protipovodňové ochrany města. Bývalá mlýnská strouha byla lemována stromořadím topolů a jasanů,

z nichž některé jsou patrné dodnes. K obnově části vodního prvku došlo v letech 2008 – 2010. Byla navržena a zrealizována malá vodní nádrž, které svojí polohou evokuje bývalou mlýnskou strouhu a tvoří jedinečné zákoutí s přírodními prvky v centru města. Vodní nádrž je lemována kamennými bloky z plzeňských ulic. Zajímavostí je i vzrostlý jinan dvoulaločný, který rostl přímo v místě návrhu vodní plochy a byl mu tak při realizaci v nádrži vytvořen umělý ostrůvek, aby nemuselo dojít k jeho porážení. Mlýnská strouha získala ocenění Park roku 2010. Od té doby je hojně vyhledávaným místem pro odpočinek, relaxaci, schůzky s přáteli i pro schůzky párů, ale i maminkami jejichž děti se mohou vydovádět u vody. [18], [26]

Prostor Mlýnské strouhy je propojen podchodem pod Tyršovou ulicí do Štruncových sadů. Na severovýchodním cípu Štruncových sadů se vlévá řeka Radbuza do řeky Mže. Až do 90. let 19. století tento prostor tvořila louka a travní porost a celá oblast Štruncových sadů byla poměrně zanedbaná. V 90 letech 19. století byl prostor Štruncových sadů upraven na městský park a byl zde postaven fotbalový stadion. Místo nabízí i jiné sportovní aktivity, jako například horolezeckou stěnu, in-line dráhu nebo rampu. Velikou nevýhodou pro tuto část je Tyršova ulice, která oddělila Štruncovi sady od okruhu městských sadů. Tyršova ulice je sice v místě střetu sadů přemostěna a prostory jsou spojeny podchodem, to však není pro uživatele tak komfortní, jako kdyby na sebe prostory navazovaly plynule. [18], [26]

Ostatní zeleň

Směrem k jižnímu předměstí podél Klatovské třídy stojí památník Národního osvobození. Tento památník je obklopen dekorativní zelení a vytváří reprezentativní prostor před Masarykovo gymnáziem a obchodní akademií.

Podél jižní strany řešeného území je vysazeno stromořadí, které se vine podél jedné ze stran Americké ulice a je tvořeno třinácti platany. Z dobových fotografií je patrné, že alej byla vysazena souběžně s vybudováním Wilsonova mostu, stromy jsou více než 70 let staré. Jedna strana aleje byla pokácena při výstavbě budov v Americké ulici, druhá část je ale zachována dodnes.

Samostatnou plochou zeleně, která přímo nenavazuje na městský sadový okruh, je park u Ježíška u pravého břehu Radbuzy jižním směrem od řešeného území. Dříve zanedbaný prostor je dnes zrehabilitovaný, osázený ovocnými stromy a lučním porostem.

V posledních asi třech letech je také velmi aktivně řešen prostor náplavky u řeky Radbuzy v místech mezi Wilsonovým mostem a mostem U Jána. Současný prostor náplavky je tvořen nezpevněným travnatým povrchem, je zde vyšlapaná cestička pro pěší. Prostor náplavky je přístupný schodištěm. Momentálně je náplavka využívána převážně rybáři. Existuje ovšem projekt Náplavka k světu, který se snaží prostor zpřístupnit a otevřít široké veřejnosti. V posledních dvou letech byly na náplavce během léta pořádány různé festivaly, koncerty, byla zde umístěna půjčovna lodiček a koloběžek. Ze stran občanů Plzně je o zatraktivnění území velký zájem. V současné době je snaha o architektonické a technické řešení náplavky tak, aby splňovalo podmínky ze stran majitele pozemku, tedy Povodí Vltavy.

5.5.3 Občanská vybavenost

V okolí řešeného území se nachází několik míst občanské vybavenosti. Patří k ní významné historické stavby jako například Divadlo J. K. Tyla nebo Západočeské muzeum. V následujícím textu jsou popsány ty nejvýznamnější z nich.

Kulturní zařízení

Ve Smetanových sadech se nachází již zmiňovaná budova Divadla J. K. Tyla. Patří mezi nejvýznamnější kulturní památky města. Kapacita divadla je 444 míst. Divadlo má tři scény, Velké divadlo, Nové divadlo a Malou scénu. Velké divadlo je hlavní divadelní scénou. Nové divadlo a Malá scéna jsou pak scénami Nového divadla. Stavba Nového divadla byla dokončena v roce 2014 a je umístěná na Palackého náměstí. Nová scéna má kapacitu 461 diváků, Malá scéna 150. Ve Smetanových sadech se také nachází malé amatérské divadlo Dialog s kapacitou asi 66 míst. V širším měřítku města je dalším významným divadlem loutkové divadlo Alfa nacházející se v plzeňské části Doubravka na Rokycanské ulici východním směrem z centra města směrem na Prahu. V této městské části je i další divadlo, divadlo PLUTO, které je zaměřeno zejména na komediální žánr.

Významnou stavbou pro kulturu je Měšťanská beseda. Budova byla vystavěna na počátku 20. století, na přelomu 20. a 21. století se pak dočkala celkové rekonstrukce. Nyní nabízí dva reprezentativní taneční sály, divadlo, salonky a ve svém parteru kavárnu. [1]

V Měšťanské besedě se mimo jiné nachází i kinosál jako jeden z mála v centru města. Klasické moderní kino je součástí obchodního centra Plaza na Palackého náměstí, další velký kinosál se nachází v obchodním centru Olympie na okraji Plzně v Černicích.

V historickém centru a jeho blízkém okolí se také nachází několik muzeí a galerií. V Šafaříkovo sadech již zmiňované Západočeské muzeum, které nabízí jak stálé tak dočasné expozice. Vedle Západočeského muzea stojí budova Muzea církevního umění. Na Náměstí republiky sídlí budova Národopisného muzea Plzeňska, které nabízí stálou expozici o historii a každodenním životě na Plzeňsku. Na náměstí je také umístěno Muzeum loutek, a Muzeum strašidel. V Křižíkovo sadech můžeme najít Galerii Masné krámy, na Náměstí republiky galerii Jiřího Trnky, ve Smetanových sadech pak Galerii Ladislava Sutnara náležící k Západočeské univerzitě. K většině těchto muzeí náleží knihovny. V ulici Bedřicha Smetany má jednu z poboček Knihovna města Plzně, ve Smetanovo sadech sídlí již zmiňovaná Studijní a vědecká knihovna Plzeňského kraje.

Budovy pro školství

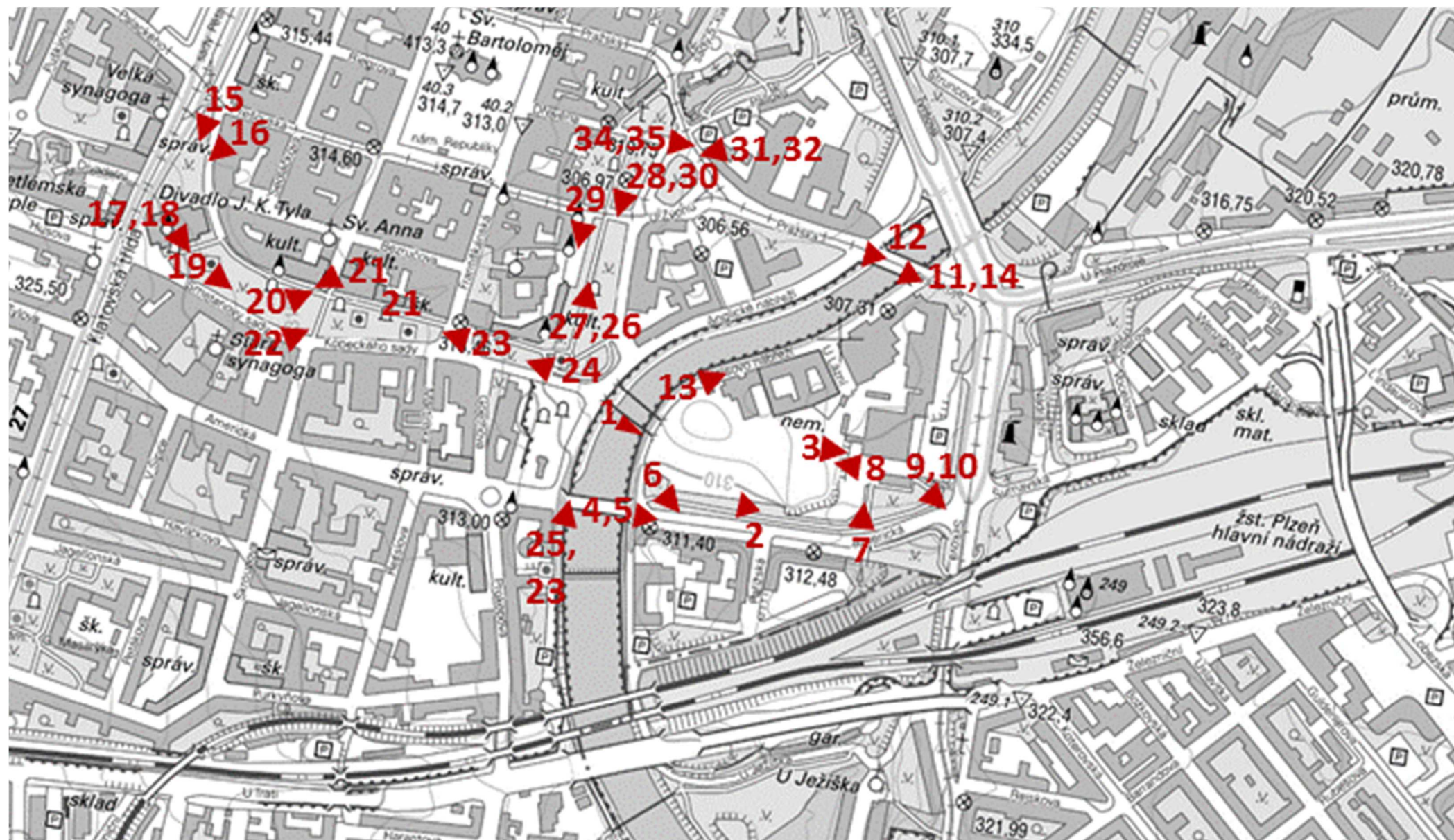
V okolí centra se nachází několik budov náležících k Západočeské univerzitě. Jižně od řešeného území sídlí 32. mateřská škola a nedaleko ní 16. základní škola. Na náměstí T. G. Masaryka sídlí Masarykovo gymnázium a Obchodní akademie.

Obchody a služby

Téměř celý parter budov na Americké ulici tvoří obchody a služby. Jejich nabídka je různorodá, od potravin, pekařství, lahůdek, restaurací, fastfoodů až po knihkupectví, butiky s oblečením, kadeřnictví a podobně. Na východní straně řešeného území se nachází obchodní dům Tesco, který nabízí různorodý sortiment zboží. Dalším velkým obchodním centrem v okolí řešeného území je obchodní centrum Plaza na Palackého náměstí. Nabízí širší sortiment zboží než předchozí zmiňované nákupní centrum, je více zaměřený na obchody s oblečením a zábavu, je zde například kino, nebo bowlingová dráha. V okolí řešeného území, především blíže k jádru města, se nachází ještě několik dalších obchodů s potravinami a večerek. Přímo na protilehlé straně Americké ulice od řešeného území je několik fastfoodů, kaváren a cukráren. Vyhledávaným místem je také Mlýnská strouha a kavárna, jejíž venkovní posezení plynule navazuje na vodní plochu.

5.5.4 Fotogalerie

V této kapitole jsou zobrazeny fotografie řešeného území a přilehlých zájmových bodů v okolí zájmového území. Všechny fotografie v této kapitole jsou dílem autora práce. Fotografie byly pořizovány průběžně v květnu a červnu 2016 a říjnu 2016, doplňkové fotografie prosinci 2016.



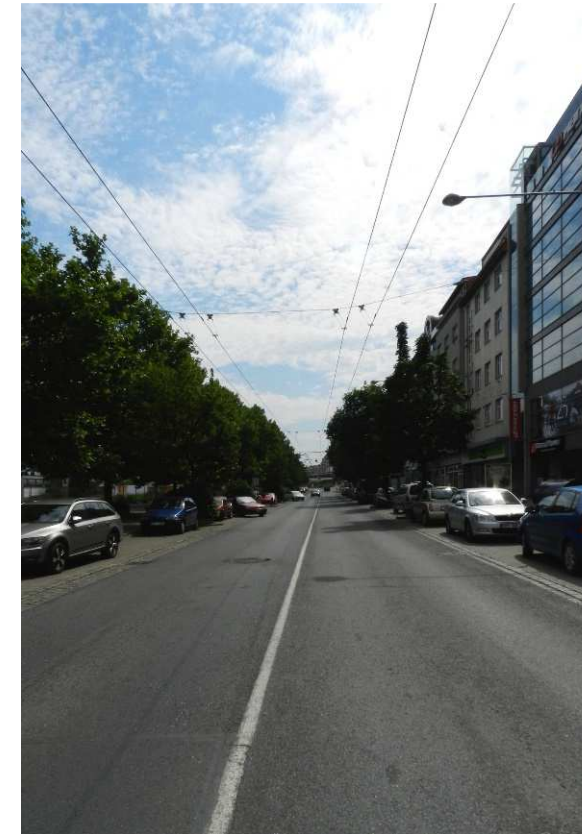
	2
1	3

Foto 1 Pohled na řešené území od lávky přes řeku Radbuzu spojující Denisovo a Anglické nábřeží. V těchto místech bylo dříve možné vstoupit do pasáže Domu kultury. V pravé části fotografie je zachycena linie platanů vysazena na Americké třídě.

Foto 2 Pohled na řešené území od Americké ulice. V současnosti je území oploceno. Chodec se na prostor řešeného území může dostat schodištěm od obchodního domu Tesco. Pro 3 automobilovou dopravu je území přístupné z Anglického nábřeží. V leví části fotografie je budova Západočeského muzea, směrem doprava věž Františkánského kostela, věž katedrály sv. Bartoloměje na Náměstí Republiky a dále budovy na Anglickém nábřeží.

Foto 3 Pohled na řešené území od obchodního domu Tesco. Na snímku je přístupové schodiště k zájmovému území přístupné pouze chodcům. V pozadí uprostřed snímku stojí budova Komerční banky, směrem doleva činžovní dům u Trojdhody tzv. Mrakodrap a budovy na Americké třídě. V pravé části snímku je budova polikliniky.





4	5	6
	7	

Foto 4 Pohled na Americkou třídu směrem k budově hlavního vlakového nádraží. Řešené území se nachází po levé straně.

Foto 5 Pohled na Americkou třídu. Fotografie je pořízená v dopoledních hodinách, proto doprava na Americké třídě není příliš intenzivní. Řešené území se nachází po levé straně.

Foto 6 pohled přes Wilsonův most a Americkou ulici směrem k vlakovému nádraží.

Foto 7 Veřejný prostor před obchodním domem Tesco. Před obchodním domem se nachází menší plocha veřejného prostranství, kde se v současnosti nachází menší budova s prodejem rychlého občerstvení.





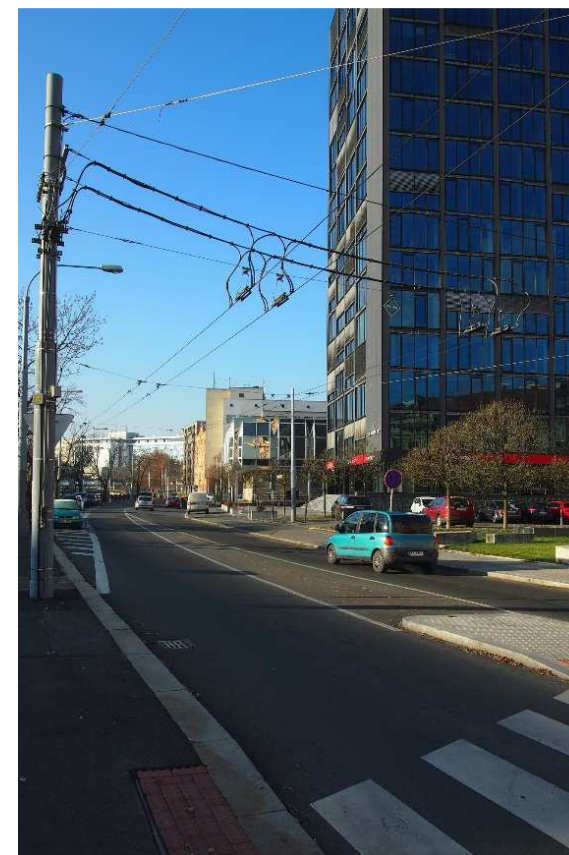
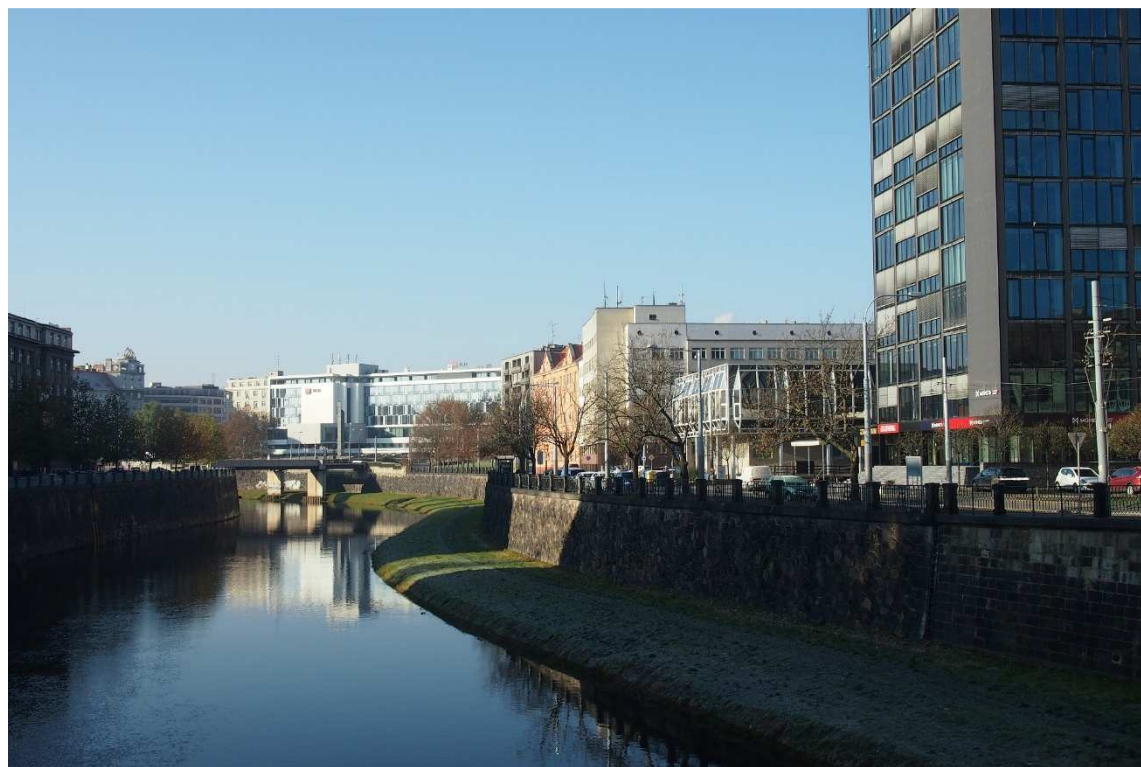
8	9
	10

Foto 8 Veřejný prostor před budovou Tesco focený směrem od řešeného území. Uprostřed snímku je vidět budova s prodejem rychlého občerstvení a za ní vyčnívající kupole budovy hlavního vlakového nádraží.

Foto 9 Vstup do podchodu od obchodního domu Tesco k hlavnímu vlakovému nádraží a do ulic Sirková a Šumavská. K přístupu k vlakovému nádraží nemají chodci na výběr jinou možnost, než použití podchodů.

Foto 10 Sirková ulice. Po levé straně zastávka tramvaje č. 2 obsluhující vlakové nádraží a podchod k nádraží a k Šumavské ulici. Po pravé straně je kupole budovy hlavního vlakového nádraží. Z komunikací v blízkosti řešeného území je tato nejvíce frekventovaná.





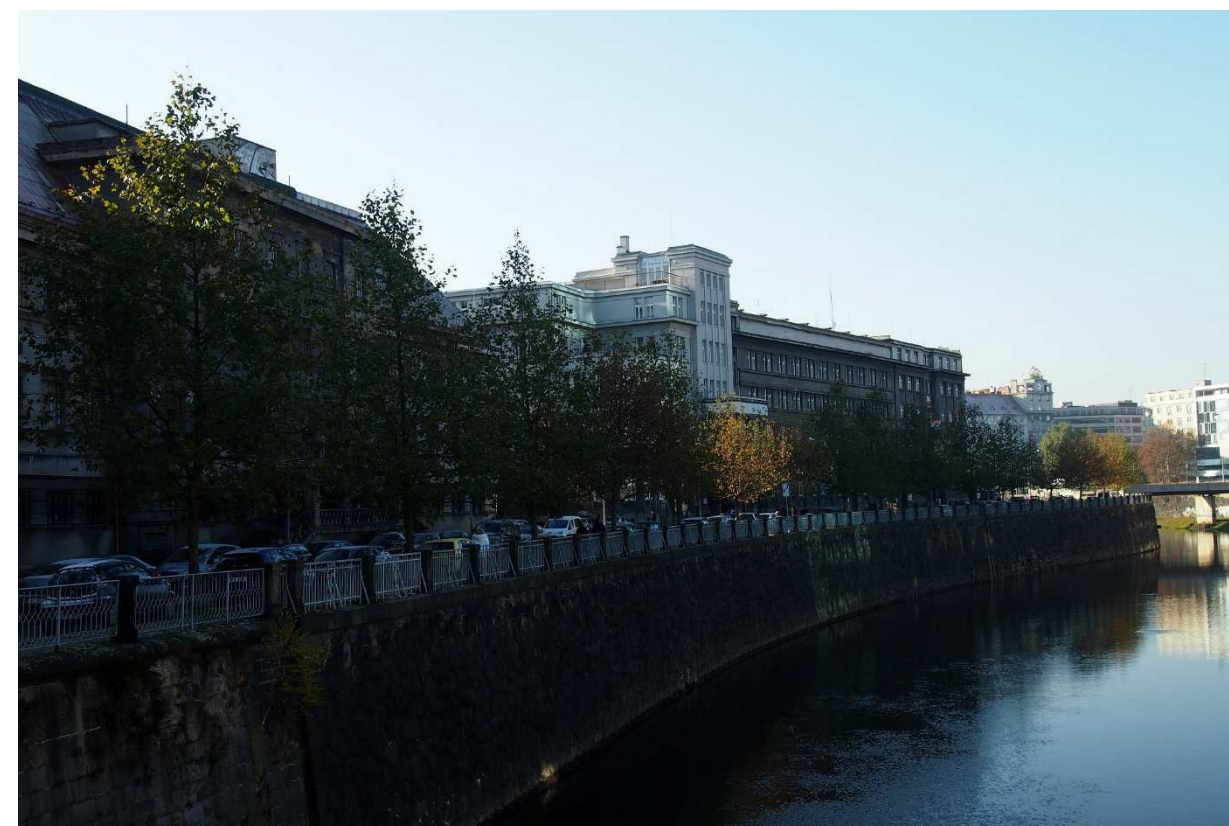
11	12	13
	14	

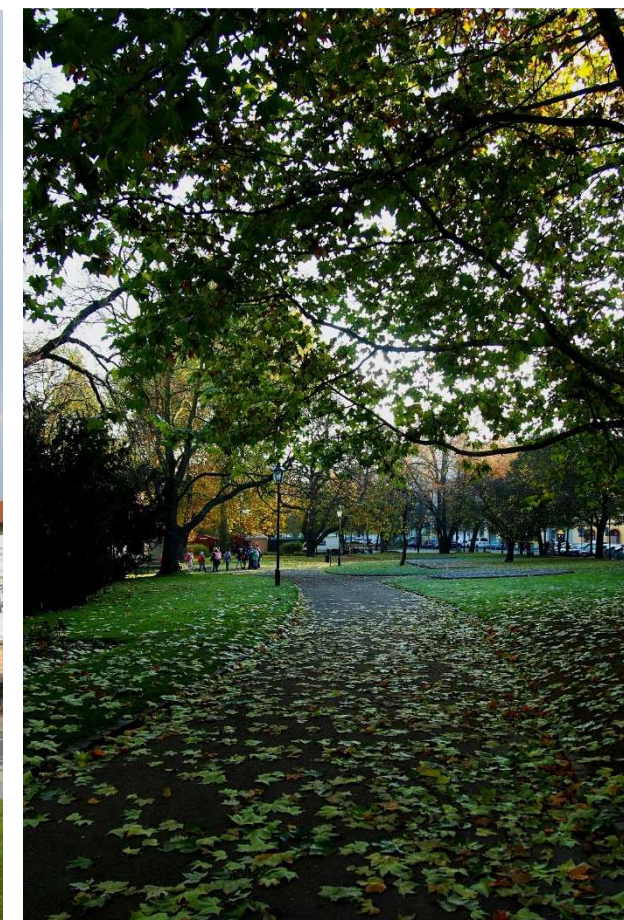
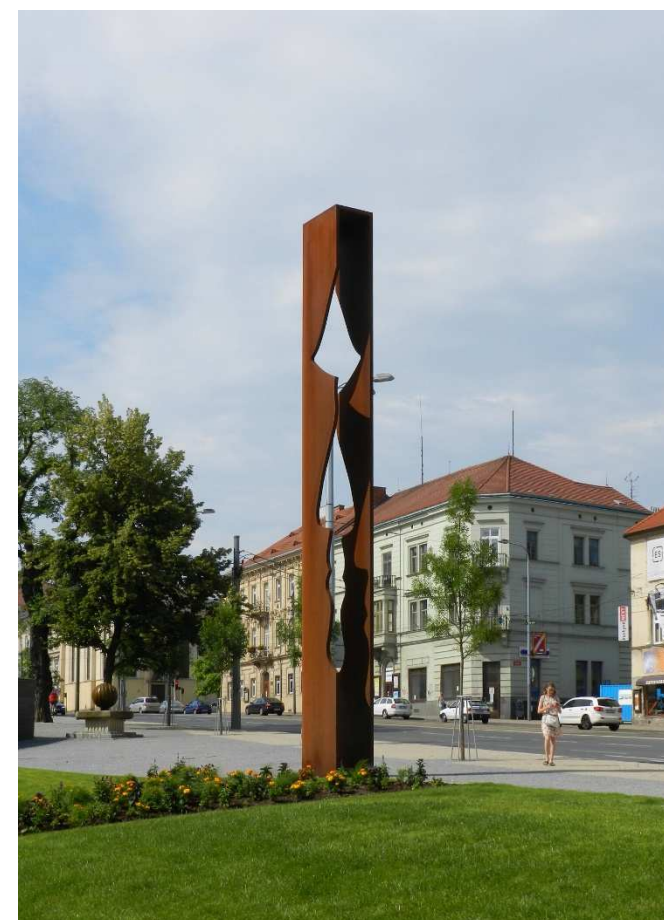
Foto 11 Po pravé straně Anglické nábřeží focené z mostu U Jána vedoucího přes řeku Radbuzu. Komunikace není příliš frekventovaná ani automobilovou ani pěší dopravou.

Foto 12 Dopravní komunikace na Anglickém nábřeží. Z fotografie je patrné, že doprava zde není příliš frekventovaná.

Foto 13 Denisovo nábřeží z pohledu od řešeného území směrem k mostu U Jána.

Foto 14 Denisovo nábřeží focené z mostu U Jána. Za stromy je ukryta chátrající budova bývalých lázní, směrem doprava budova Polikliniky Denisovo nábřeží. Po obou stranách komunikace je umožněno parkování. Komunikace není příliš frekventovaná.





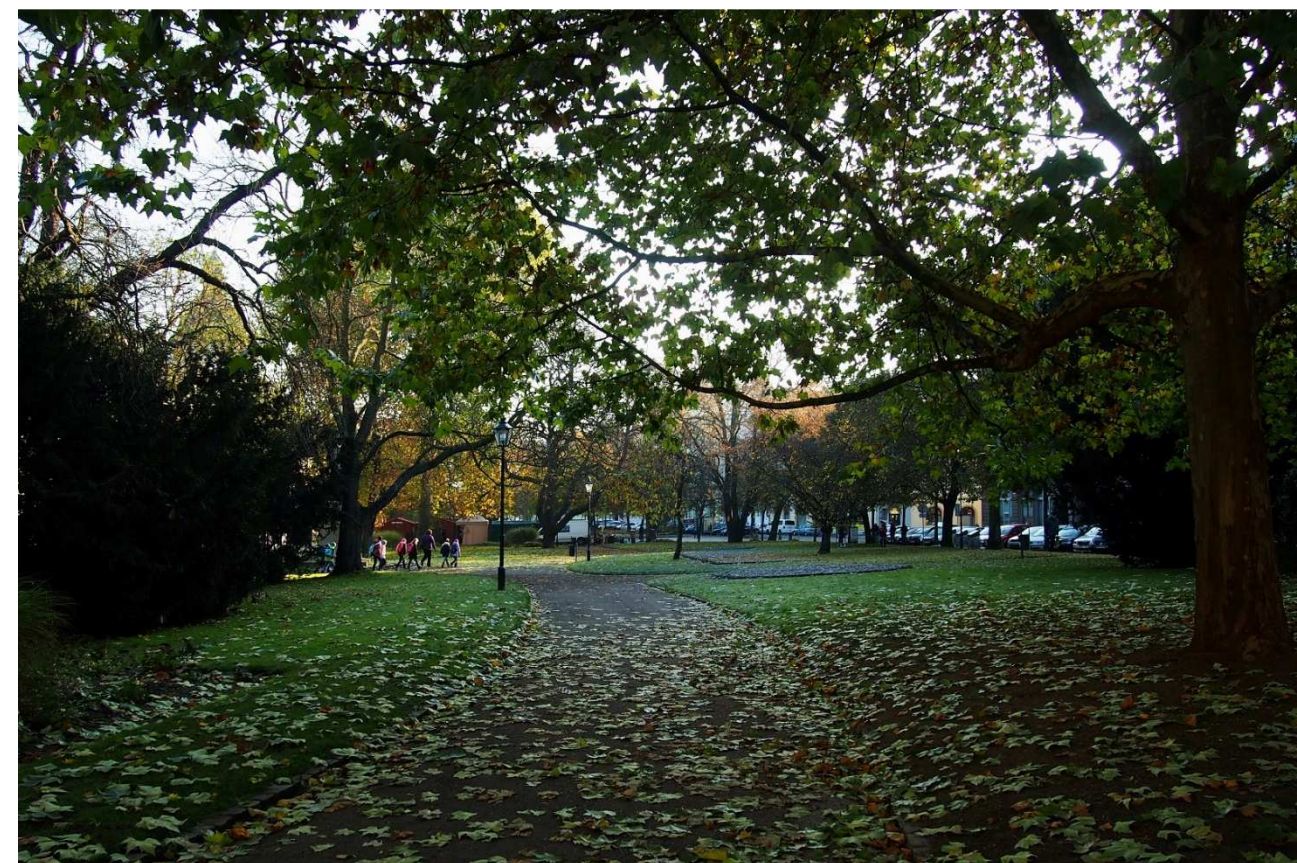
15	16	17
	18	

Foto 15 Budova Divadla J. K. Tyla. V popředí snímku je upravené prostranství před budovou Divadla s pomníkem generála G. S. Pattona. Na tomto místě stávaly zdi někdejšího městského opevnění. Dodnes se dochovala pouze tato část, zbylá plocha, kde dříve stávalo opevnění města je nyní tvořeno Klatovskou třídou.

Foto 16 Detailní záběr pomníku generála G. S. Pattona.

Foto 17 Pohled do Smetanových sadů směrem od budovy Divadla J. K. Tyla.

Foto 18 Pohled od budovy Divadla J. K. Tyla do Smetanových sadů.





19	20
	21

Foto 19 Pohled do Smetanových sadů. V levé části v pozadí je patrný pomník Bedřicha Smetany. Prostor sadů je zvláště v teplých měsících využíván pro posezení, procházky a setkávání se s přáteli.

Foto 20 Prostor před budovou Studijní a vědeckou knihovnou Plzeňského kraje je často využíván k pořádání výstav fotografií k různým tématům, zde týkající se ZOO Plzně.

Foto21 Výstavy jsou pořádány ve všech ročních obdobích. Pohled od Studijní a vědecké knihovny Plzeňského kraje směrem do Smetanových sadů.





22	23
	24 25

Foto 22 Ulice Bedřicha Smetany, která od sebe odděluje Smetanovy a Kopeckého sady. Často jsou zde umístěny stánky trhovců, které jsou většinou doplňujícími k trhům na Náměstí Republiky.

Foto 23 Pohled do Kopeckého sadů.

Foto 24 Pohled do Šafaříkových sadů od Západočeského muzea.

Foto 25 Průčelí budovy Západočeského muzea focené od Wilsonova mostu. V popředí je řeka Radbuza. V prostoru před budovou muzea se rozprostírají Šafaříkovy sady.





26	27	28
	29	

Foto 26 Pohled do Šafaříkových sadů na zatravněnou část parku. V těchto místech vedla trasa bývalé Mlýnské strouhy. V pozadí stojí budova hotelu Continental.

Foto 27 Parková cesta procházející Šafaříkovými sady. V roce 2014 byla do Šafaříkových sadů umístěna lavička Václava Havla, která je pamětním místem a připomínkou prezidenta Václava Havla. Plzeň se tak stala v pořadí osmým městem ve světě, které lavičku Václava Havla zbudovalo.

Foto 28 Cesta v Křížkových sadech.

Foto 29 Tzv. Proluka v Křížkových sadech. V letních měsících je prostor využíván k divadelním představením, koncertům pod širým nebem a dalším akcím. V této části sadů je také dochována část původního opevnění historické Plzně. Po levé straně je obraz Theatrum Mundi, nástěnný obraz znázorňující významné české osobnosti.

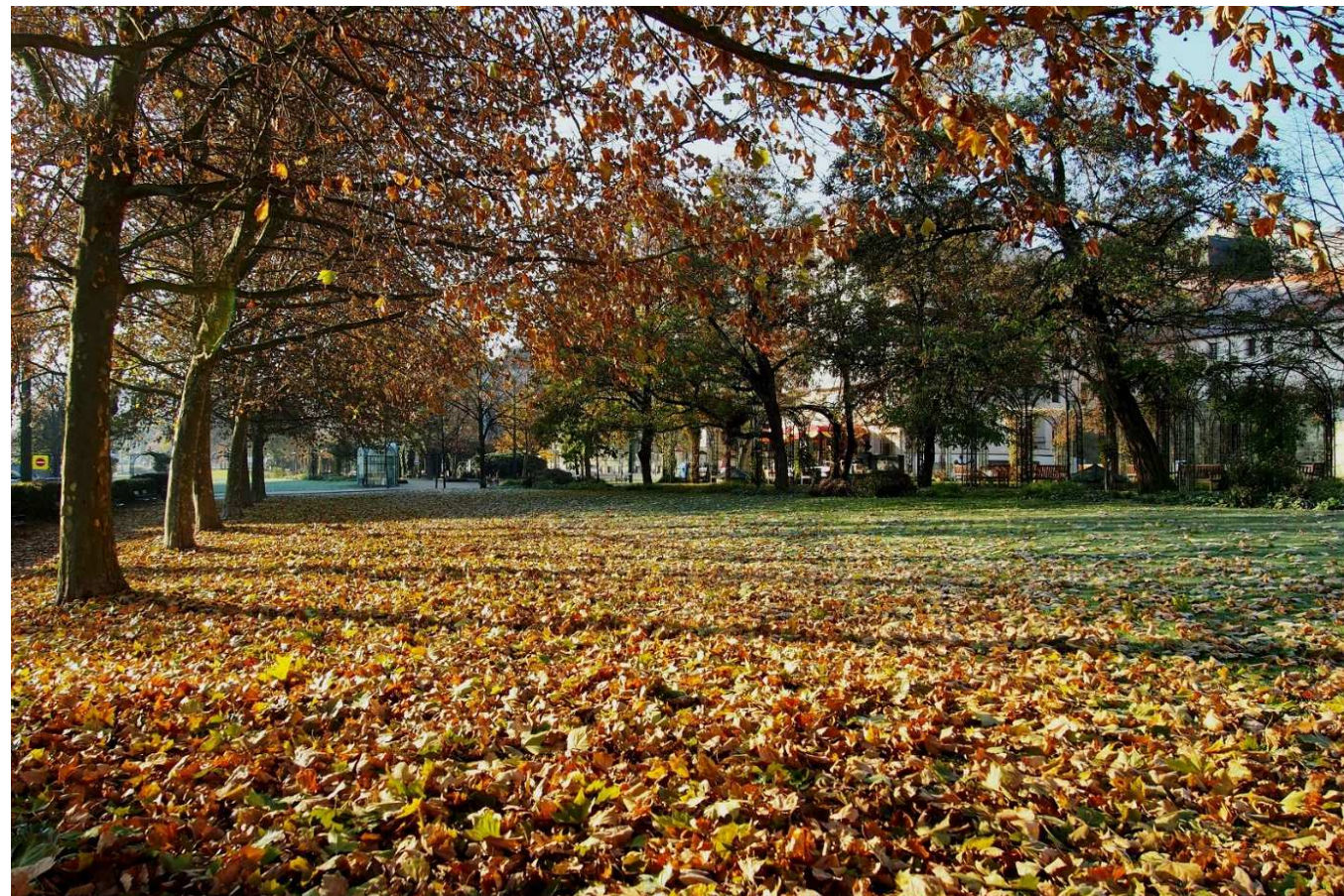


	31
30	32

Foto 30 Pohled na zatravněnou plochu v Křížíkových sadech. Touto částí procházela Mlýnská strouha, než byla zasypana.

Foto 31 Pohled do Křížíkových sadů od Pražského mostu. Po pravé straně je budova masných krámů, kde je v současné době výstavní síň Západočeské galerie.

Foto 32 Pohled na budovu masných krámů. Před budovou masných krámů často probíhají výstavy fotografií nebo malířského umění.





33	34
	35

Foto 33 Výhled z Wilsonova mostu na řeku Radbuzu. Po levém břehu řeky je prostor náplavky, o jehož využití se v současnosti diskutuje a jsou navrhována řešení na způsob využití tohoto prostoru. Na snímku je lávka spojující Denisovo a Anglické nábřeží a vedoucí k řešenému území. V budoucnu by tato lávka mohla být využívána pro přístup na náplavku.

Foto 34 Mlýnská strouha při pohledu z Pražského mostu. Tímto místem procházela bývalá Mlýnská strouha přivádějící vodu k Panskému mlýnu. Po levé straně dříve stávaly domky chudých rybářů a pradlen a místu se říkalo plzeňské Benátky.

Foto 35 Mlýnská strouha je hojně navštěvovaným a oblíbeným místem v blízkosti historického centra města. V její blízkosti je několik kaváren, cukráren a restaurací).

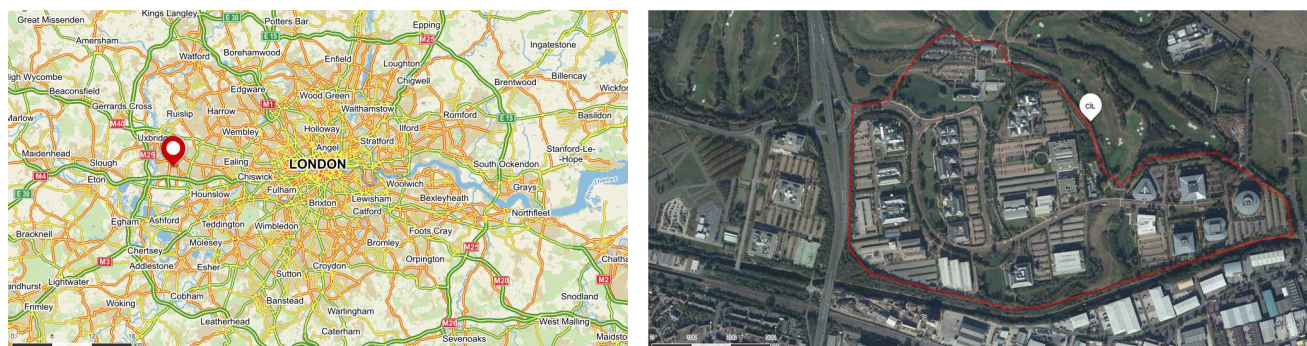


6. Náměty na řešení území

Pro účely této práce si budu chápat řešené území jako brownfields. Definice pro pojem brownfield existuje několik. Podle OECD (Organisation for Economic Co-operation and Development) jsou brownfieldy „*pozemky a nemovitosti uvnitř urbanizovaného území, které ztratily svou funkci a využití a pravděpodobně obsahují ekologickou zátěž a zdevastované výrobní či jiné budovy*“. [19] Obecně lze definici brownfields shrnout jako všechny plochy ve městech, které ztratily svojí funkci a jsou momentálně nevyužívané. Může se jednat o samostatné budovy, komplexy budov i s přilehlým územním, nebo o nezastavěná nevyužitá území. Spadají sem opuštěné průmyslové areály, nevyužívaná obchodní centra, kancelářské a administrativní budovy, obytné budovy a nezastavěné nevyužívané plochy v městské zástavbě. Ačkoliv řešené území nikdy nebylo průmyslovým areálem a neobsahuje ekologickou zátěž, je to pozemek uvnitř urbanizovaného území, který není plnohodnotně využíván. V příkladech proto uvádím podobná území, která jsou uvnitř měst a která získala novou funkci a využití. [19]

6.1 Námět 1 – Kulturní dům

Inspirací pro řešení území mi byl Technologický park Stockley se nachází západně směrem od Londýna, nedaleko letiště Heathrow. Je dopravně dobře napojen na městský okruh i dálnici vedoucí do Londýna.



Obrázek 22: Lokace parku Stockley a Obrázek 23: letecký snímek parku Stockley s vyznačenou hranicí, [25]

V tomto případě se jedná o typický příklad brownfieldu. Lokalita až do roku 1916 sloužila k těžbě šterku. Po ukončení těžby byl prostor bezmála 70 let využíván jako skládka komunálního odpadu. Z této skládky po dobu její existence unikal metan a kapalné výluhy ze skládky prosakovaly do Grant Union Canal protékajícím nedaleko. Právě tyto skutečnosti řadí území do typického brownfields, nicméně urbanistická koncepce budoucího návrhu na využití území je zajímavým příkladem. Nespornou výhodou tohoto území byla jeho poloha v městské zástavbě a v dobrém dopravním napojení na stávající komunikace, tedy jak do okrajových částí Londýna, tak do centra města. Další výhodou byla díky ekologické zátěži nízká cena pozemku. V letech 1981 – 1984 byly na

skládce prováděny průzkumy a na jejich základě rozhodnuto o výstavbě technologického parku, na který byly kladeny vysoké požadavky na kvalitu prostředí, technické vybavení, ale na i kvalitu architektury. Po sanačních pracích se začalo se samotnou výstavbou budov. Budovy zde byly stavěné dvou až tří podlažní a osazené do přírodního prostředí. Celý koncept zástavby měl vyjadřovat myšlenku, že člověk si je roven s přírodou, ne že je jí nadřazený. Cílem také bylo vytvořit příjemné prostředí pro pracovníky a zaměstnance, zajistit prostor pro odpočinek a relaxaci. Tomu odpovídá například zajímavá forma řešení parkovišť v areálu – parkovací plochy jsou uzavřeny do jakési „hradby“ zeleně, tak aby esteticky nenarušovaly prostředí. Zajímavostí je, že k tomuto účelu sem byly importovány vzrostlé stromy z Belgie. Tento záměr přestal být bohužel v pozdější fázi respektován a není tak naplněn v celkové koncepci území. Zajímavostí také je, že se Stockley Park snaží komunikovat s místními obyvateli žijícími v jeho blízkosti, často pořádá dny otevřených dveří a vydává místní periodikum „Stockley news“.

Stockley Park se stal inspirací mnoha dalším územím s podobným využitím. V České republice se stal například vzorem pro technologický park v Brně. [19]

6.1.1 Urbanistické řešení

Na návrhu příkladu z předešlé podkapitoly mě zaujala především myšlenka propojení člověka a přírody a jeho rovnost s ní. Hlavní myšlenkou koncepce řešení území je vytvoření příjemného prostoru, který poskytne místo pro bydlení, práci a odpočinek v blízkosti historického centra města. Všechny budovy jsou navrženy jako 5ti až 6ti podlažní tak, aby odpovídaly měřítku, které je pro člověka příjemné a je schopen ho dobře vnímat.

Návrh je koncipován jako nově vytvořený pěší prostor obklopený zelení a stavbami. Návrh tak představuje ulici, pěší dopravní koridor, který z prstence sadů okolo historického jádra města vede pěší dopravu směrem k hlavnímu vlakovému nádraží. Budovy v území jsou navrženy jako budovy pro bydlení, kulturu, kanceláře a parkování. Koncepce budov v Americké ulici je navržena tak, aby svým charakterem odpovídala stávající zástavbě na její druhé straně.

Zástavba je rozdělena na dvě části. První část navazující na Americkou ulici a druhou část, kterou tvoří samostatné budovy. Tyto obě části od sebe odděluje procházející ulice a prostor parku po jejích stranách. Nově vzniklá ulice bude tvořit pěší koridor spojujícím historickou část města s hlavním vlakovým nádražím. Svým charakterem by ale neměla převýšit význam Americké ulice jako hlavního pěšího bulváru v této oblasti. Americká ulice by měla stále zůstat hlavní reprezentativní pěší osou v této oblasti. Proto je nově navržená ulice koncipována jako průchozí osa zelení a prostorem s parkovou úpravou. Cílem návrhu je chodce provést územím s vytvořením prostoru umožňujícím posezení v parku na trávě či lavičce a v souvislosti s blízkostí vlakového nádraží v tomto prostoru umožnit čekání na případný vlakový spoj. Aby ovšem průchod územím byl pro chodce lákavý, je třeba zde vytvořit i další atraktivní hodnoty. Jednou z nich je aktivní parter u kulturního domu, kde může být umístěna kavárna, nebo restaurace. Druhým z nich je aktivní parter u kancelářské budovy, který může být tvořen menšími obchody či službami.



Obrázek 24: Schéma námětu 1

6.1.2 Veřejný prostor

Veřejný prostor je zde tvořen ulicí obklopenou parkovou úpravou. Pěší koridor prochází radiálně řešeným územím a navazuje na sadový prstenec okolo historického jádra a provádí chodce územím k prostorům před obchodním domem Tesco a směrem k vlakovému nádraží. Cílem návrhu je vytvoření pěší trasy s příjemným prostředím v klidné lokalitě. Pro chodce je tu dostatek prostoru pro odpočinek a posezení v zeleni. Atraktivitu pro chodce představuje aktivní parter administrativní budovy a prostor u kulturního domu. Tyto prostory mohou poskytnout posezení v kavárně či v jiném restauračním zařízení. Podél cesty jsou osazeny lavičky, aby si mohl chodec odpočinout a posedět v zeleni. I travní plocha by měla být doplněna o možnosti posezení a relaxace. Zeleň může poskytnout i příjemné místo pro obyvatele přilehlých obytných budov. Můžou se zde scházet s přáteli, nebo jen relaxovat a být ve vizuálním kontaktu s procházejícími lidmi.

Prostor u kulturního domu může být využíván i pro tematické konání trhů, nebo pravidelně pro konání například farmářských trhů. Stejně tak prostor pěší komunikace může být o takovéto občasně

trhy doplněn. Plocha u administrativní budovy může zajistit prostor pro kavárny, kde můžou chodci posedět a počkat na vlak, nebo se jen tak posadit a navázat kontakt s dalšími lidmi.

6.1.3 Budovy v území

Koncepce budov v Americké ulici je navržena formou blokové zástavby tak, aby svým charakterem odpovídala stávající zástavbě po její druhé straně a tak, jak je požadováno současným platným územním plánem Plzně. Všechny budovy se předpokládají 4 až 5ti podlažní, aby odpovídaly výškové hladině stávající zástavby ve svém okolí.

Pro budovu B1 je navrženo využití jako možného kulturního domu. Z prováděné analýzy a širších vztahů k území je patrné, že ve městě chybí prostor pro shromáždění většího množství lidí. Prostory bývalého Domu kultury Inwest zajišťovaly kapacitu přes 1 000 míst. Záleží pak na konkrétním návrhu stavby, aby byla provedena s co největší možnou kapacitou a zároveň respektovala požadavky územního plánu města Plzně. Stavba by měla respektovat charakter architektury stávající blokové zástavby v Americké ulici. Přízemí budovy je navrženo jako aktivní parter, zejména v Americké ulici. V prostranství budovy směrem do středu území je zpevněný povrch umožňující shromáždění více lidí. Tyto prostory také mohou být využity pro umístění kavárny nebo restaurace. Prostor může být také využíván pro výstavní expozice či poutače na akce konající se v kulturním domě. Vstupy do budovy jsou vedeny z Americké ulice a z Denisova nábřeží. Z Americké ulice je navržen přístup k veřejnému prostranství před budovou. Kvůli překonání výškového rozdílu Americké ulice a řešeného území je zde navrženo schodiště a rampa. Parkování náležící k budově je umístěno v podzemních prostorech pod budovou, vjezd do parkování je z Denisova nábřeží, kde je doprava méně frekventovaná než v Americké ulici.

Pro budovy B2 a B3 je navrženo využití s převahou funkce bydlení. Budovy opět respektují charakter protější zástavby v Americké ulici. Budovy mají 5 až 6 podlaží. Přízemí budov je tvořeno aktivním parterem, ve kterém jsou umístěny obchody a služby. Hlavní vstupy do objektů jsou umístěny z Americké ulice. V zadní části bloku, směrem do parkové plochy jsou umístěny vedlejší vstupy. Vjezdy do budov jsou koncipovány z Americké ulice, v budově předpokládám podzemní parkování.

Stejně tak budova B4 je navržena s převažující funkcí využití pro bydlení. Velkou hodnotou této budovy by mohl být především výhled z bytových jednotek na historické centrum města a řeku Radbuzu. Hlavní vstupy do budov jsou zamýšleny z Denisova nábřeží. Zde je zamýšlen i hlavní vjezd do budovy pro automobilovou dopravu. Parkování předpokládám v podzemí budovy. V přízemí budovy v návaznosti na Denisovo nábřeží je uvažován aktivní parter. I když je Denisovo nábřeží dobře dostupné pro pěší dopravu, není touto dopravou příliš frekventováno, aktivní parter by zde měly tvořit především služby. V zadní části budovy je navržena plocha pro zeleň, ve které mohou být umístěny dětská hřiště, herní prvky, lavičky a jiný mobiliář pro obyvatele budov.

Budovy B5 a B6 jsou navrženy jako budovy administrativní. U těchto budov je navržen aktivní parter v přízemí směrem do parkové plochy. Aktivní prostor zde může být tvořen obchody, službami,

občerstvením, kavárnou a podobně. Měl by sloužit jako oživení lokality a být lákadlem pro chodce k průchodu právě tímto územím. Vchody pro chodce do budov jsou koncipovány z parkové plochy a zadními vchody od parkovacího domu (B7). Stejně tak příjezd k budově je navržen z Denisovo nábřeží a to především pro dopravu zajišťující zásobování. Pro osobní automobily je navržen parkovací dům.

K těmto budovám náleží i budova B7, která zde plní funkci parkovacího domu. Příjezd k budově je z Denisovo nábřeží. Budova parkovacího domu je propojena dvěma nadzemními průchody pro chodce do administrativní budovy.

U budov kulturního domu (B1) a parkovacího domu (B7) je navržena zelená střecha. Výhoda zelených střech spočívá v získání vegetační plochy ve městě, zlepšení mikroklimatu a v neposlední řadě zachycení srážkové vody. Vhodné by bylo použití extenzivní zelené střechy, jejíž vegetační kryt je tvořen rostlinami, které nevyžadují péči člověka.

6.1.4 Doprava

Jako hlavní pěší bulvár je zachována Americká ulice. Řešený prostor je pouze pěší alternativou k této ulici. Území je protkáno dalšími cestami spojující jednotlivé zájmové body v území. Americká ulice tvoří hlavní tepnu také automobilové dopravy, která je zde zachována. Podél Americké ulice jsou naznačena parkovací stání pro dočasné odstavení automobilů. Automobilová doprava ke kulturnímu domu a parkovacímu domu je svedena Denisovým nábřežím. Doprava v Denisově nábřeží je v současnosti jednosměrná.

Území je obslouženo trolejbusovou a autobusovou zastávkou na Americké ulici v jihovýchodní části území. V Sirkové ulici se nachází zastávka tramvajové trati. Na druhém břehu řeky Radbuzy na Anglickém nábřeží je umístěna zastávka trolejbusové linky.

Po jižním a severozápadním okraji území vedou dvě cyklotrasy, které jsou zachovány. Navržený prostor zeleně by mohl sloužit i jako odpočinek pro cyklisty.

Po jižním a severozápadním okraji území je navržen parkovací pruh s podélným stáním pro obsluhu budov kulturního domu i všech budov obytných. Obsluha kancelářských budov je uvažována v zadní části budov s příjezdem z Denisova nábřeží.

6.2 Námět 2 – Sportovně relaxační centrum

Námět vychází z prvního námětu, má ale rozdílné funkce. V řešení je navržen komplex pro sportovně relaxační účely, zbytek budov plní funkci bydlení nebo administrativní.

6.2.1 Urbanistické řešení

Zástavba je rozdělena na dvě části. První část tvoří bloková zástavba budov, které plní převážně funkci pro bydlení. Druhá část je tvořena administrativní budovou, parkovacím domem a areálem pro sport a fitness. Bloková zástavba v dolní části území navazuje svým charakterem na zástavbu v Americké ulici. Uprostřed území je navržena široká ulice procházející pásem zeleně. Ulice navazuje na sadový okruh a pokračuje dále směrem před obchodní dům Tesco, kde by měla směřovat k hlavnímu vlakovému nádraží. Návrh opět respektuje Americkou třídu jako hlavní pěší prostor v blízké oblasti řešeného území.

6.2.2 Veřejný prostor

Hlavním cílem návrhu je propojit historické centrum města a vlakové nádraží a vytvořit zde prostor pro chodce. Jako hlavní veřejný prostor je zde navržena ulice spojující sadový okruh s prostorem před obchodním domem Tesco a propojující střed města s vlakovým nádražím. Ulice je vedena pásem zelené plochy, která je tvořena travní plochou a vysazenými stromy. Lákadlem pro chodce pro průchod tímto územím může být aktivní parter v administrativní budově, nebo parkovacím domě, případně kavárna u sportovně relaxačního centra. Zde je chodcům poskytnuto posezení, občerstvení, místo pro odpočinek a možnost kontaktu s lidmi. Podél hlavní osy ulice jsou rozmístěny lavičky, které umožní posezení a odpočinek pro chodce. Do území lze vstoupit pomocí lávky přes řeku Radbuzu, z prostoru před obchodním domem Tesco, z Americké ulice a z Denisova nábřeží. Území tak propojuje všechny části v prostoru řešeného území.

6.2.3 Budovy v území

Ve variantě řešení je navrženo celkem pět budov. Je zde navržena administrativní budova, parkovací dům, sportovní hala a obytné budovy. Všechny budovy jsou zobrazeny v obrázku 25. Výšky budov by měly respektovat výškovou hladinu okolní zástavby, jsou tedy navrženy jako pěti až sedmi podlažní.



Obrázek 25: Schéma námětu 2

Budovy B1 a B2 jsou navrženy jako obytné budovy. V přízemí budov v Americké ulici je navržen aktivní parter, který je tvořen obchody, službami, nebo restauračními zařízeními. Budovy jsou řešeny formou blokové zástavby, kde vnitroblok může sloužit jako prostor pro obyvatele budov. Může poskytnout místo pro zeď, herní prvky pro děti, nebo může sloužit jako parkoviště. Výhodou tohoto řešení je, že je jasně vyčleněn veřejný a soukromý prostor, prostor atria je uzavřen vůči cizím osobám a lze tak zabránit devastaci vybavení atria pro obyvatele domu (například herních prvků pro děti apod.). Část prostoru také může být využita jako zahrádka pro restaurační zařízení v aktivním parteru. Parkování k budovám je navrženo v pozemních prostorech nebo v přízemích budov. Hlavní vstupy do budov B1 a B2 jsou navrženy z Americké ulice, Denisova nábřeží i z nově vzniklých ulic v řešeném území.

Budova B3 je navržena jako administrativní budova. Fasáda budovy je vedena podél Denisova nábřeží. Budova je navržena 5ti až 6ti podlažní tak, aby odpovídala výškové hladině okolní zástavby. Aktivní parter je navržen při Denisově nábřeží, mohou ho tvořit obchody nebo služby poskytované institucí sídlící v budově. Parkování je uvažováno jako podzemní. Zásobování budovy je umožněno z Denisova nábřeží, před budovou je navržen dostatečný prostor pro podélné parkovací místa sloužící převážně k zastavení auta, nebo zásobování aktivního parteru.

Budova B4 zde plní funkci parkovacího domu. Budova je navržena opět 5ti až 6ti podlažní tak, aby odpovídala okolní zástavbě. Velikost a tvar budovy je inspirovaný budovou parkovacího domu u Hlavního nádraží ČD v Praze, jejíž dimenze jsou podobné. Vjezd a výjezd do parkovacího domu je navržený z Denisova nábřeží. Z těchto míst také vede vchod a východ z budovy. Další východ ve východní části budovy a spojuje parkovací dům a sportovní halu.

Budova B5 má sportovně relaxační funkci. V centru budovy je prostor pro umístění sportovní haly. V tomto prostoru je možno hrát squash, badminton. Hala může sloužit i jako tělocvična pro cvičení aerobiku, jógy, tance a jiných sportů. Dimenze budovy umožňují i umístění plochy pro tenisový kurt. Levá část budovy je uvažována jako vstupní, je zde umístěna recepce, šatny, sprchy a další zázemí. Další patra budovy a pravá část budovy pak může být využita jako posilovna a fitness centrum, případně zde může být umístěna prodejna sportovních potřeb. Části budov je možné využít jako sportovně relaxační zázemí pro děti s rodiči, umístit zde například lezecké stěny a cvičící prvky pro děti. V pravé části budovy je navržena kavárna a občerstvení nejen pro návštěvníky sportovního centra, ale i pro kolemjdoucí. Vjezd k budově je navržen z Denisova nábřeží. Tento vjezd bude sloužit především dopravě pro zásobování, pro kterou je zde navržena zpevněná plocha. Pro dopravu osobními automobily je navržen parkovací dům a příchod z parkovacího domu v levé části budovy. Pro pěší je ještě navržen vchod z nově vzniklé ulice od Americké třídy.

6.2.4 Doprava

Hlavním pěším bulvárem v území je Americká třída. Koncept řešení nabízí pouze alternativu k dopravě od centra města k vlakovému nádraží.

Pro automobilovou dopravu je zajištěn parkovací dům, který náleží ke sportovní hale. Vjezd do parkovacího domu je navržen z Denisova nábřeží. Vjezd ke sportovní hale pro zásobování je navržen z Denisova nábřeží od polikliniky, kde je před budovou sportovní haly i dostatečný prostor pro manipulaci s auty a náklady. Pro obytné domy je uvažováno parkování v podzemních prostorech, případně ve dvorech budov. Vjezdy do budov jsou navrženy z Americké ulice. Podél budov v ulicích Americká a Denisovo nábřeží jsou uvažovány parkovací pruhy pro zastavení automobilu.

V Americké ulici a Denisovo nábřeží jsou zachovány cyklostezky.

6.3 Námět 3 – Tržnice

Další využití prostoru by bylo možné jako průchozí ulice s místem pro konání trhů. U některých budov je zamýšleno stálé stání stánků, kde může být umožněn každodenní prodej ovoce, zeleniny, květin a podobně. Také prostor těchto budov může sloužit jako vnitřní tržiště. Ostatní stánky mohou být v ulici umístěny jen občasně při konání tematických trhů nebo jednou za určitý čas jako trhy farmářské.

Podobný příklad nově vzniklé tržnice lze najít například v Ústí nad Labem, kde architektonické studio Hlavatí architekti navrhlo rekultivaci trvalé tržnice. Šlo o proluku mezi dvěma obchodními domy OC Labe a OC Forum, která zde vznikla po náletech z roku 1945. Na části území bylo postaveno obchodní centrum. Město vyhlásilo architektonickou soutěž na řešení tohoto prostoru a jedním z vítězných návrhů se stal návrh stálé tržnice od již zmiňovaného architektonického studia. Vizualizace návrhu jsou zobrazeny níže.



Obrázek 26 a Obrázek 27: Tržní náměstí v Ústí nad Labem, Hlavatí architekti,[28]



Obrázek 28: Tržní náměstí v Ústí nad Labem,[28] a Obrázek 29: Prostor zastřešené tržnice, Colmar, Francie, foto autor

6.3.1 Urbanistické řešení

Námět je zpracován jako návrh tržiště, které se nachází na nově vzniklém náměstí obklopeném budovami. Nově vzniklý prostor poskytuje dostatek místa pro stavbu dvou tržišť. Ve výkresu (výkres číslo 5) je zakresleno orientační rozdělení na jednotlivé stánky. Celým územím vede široká ulice spojující centrum města a vlakové nádraží. Ulice poskytuje dostatek prostoru pro umístění případných sezónních trhů a doplňkové zeleně. Vzniklá ulice rozděluje území na dvě části, ve kterých jsou navrženy budovy se smíšenou funkcí. V dolní části území jsou budovy plnící převážně funkci bydlení. V horní části pak budovy, které slouží především jako administrativní. Je zde navržen i parkovací dům, který poskytuje prostor pro parkování návštěvníků trhů, případně okolních budov. Uprostřed ulice se rozprostírá menší náměstí obdélníkového tvaru, které je tvořeno z části ulicí a z části ustoupením prostřední budovy. Do tohoto prostoru je navržen i přístup pro pěší z Americké ulice po obou stranách prostředního domu. Důležité je nepotlačení významu Americké třídy, čehož je v návrhu docíleno tím, že nově vzniklá ulice slouží jako prostor pro trhy, posezení na lavičce a neformální setkávání s přáteli, zatímco Americká ulice zůstává reprezentativním bulvárem.

Aktivní parter domů je zde uvažován v domech při Americké ulici. Atraktivita nově vzniklého území je zajištěna tržnicí, případně ostatními stánky podél ulice.

6.3.2 Veřejný prostor

Hlavní dominantou veřejného prostoru zde bude stavba tržnice umístěná na nově vzniklém náměstí v centrální části řešeného území. Uliční prostor je dostatečně široký, aby mohl poskytnout prostor pro umístění dalších stánků, které mohou být v provozu při sezónních trzích. Uliční prostor je dostatečně široký pro umístění mobiliáře spojeného s konáním trhů, jako je sedací mobiliář, stoly a odpadkové koše. Ustoupení prostřední budovy umožňuje vytvoření malého náměstí. To umožňuje další rozšíření využívání prostoru, například k doprovodnému programu trhů a taktéž umístění mobiliáře jako stolů a laviček. Lavičky k odpočinku pro procházející chodce jsou umístěny u zelených ploch s možností pozorování okolního dění. Ve výkresu (výkres číslo 5) jsou vyznačeny další plochy, na které by bylo možné umístit dočasné sezónní stánky. Není nutno využít všechny tyto plochy pro stánky, lze je místo toho doplnit mobiliářem.

6.3.3 Budovy v území

Nově vzniklá ulice rozděluje území do dvou částí. První, dolní část, je tvořena blokovou zástavbou budov, která navazuje na protější zástavbu v Americké ulici. Horní část budov je tvořena stavbami, které by měly plnit převážně funkci administrativní, občanské vybavenosti, krytého parkování, nebo být využity jako doplňující zastřešené prostory pro tržiště.



Obrázek 30: Schéma návrh 3 Tržnice

Budovy B1 jsou budovy navrhovaného tržiště. Zde jsou navrženy dvě budovy jdoucí podélně s ulicí a tvořící prostor pro prodejce na trhu. Budovy nemusí být nutně tvořeny klasickými dřevěnými stánky, mohou být navrženy v duchu moderní zajímavé architektury, jako je například na obrázcích 24 a 25, a být tak poutavým oživením prostoru. Důležitý je také konkrétní vzhled tržnice, který by měl být lákavý a poutavý pro průchozí chodce a nastavit standart prodávanému zboží. Zde je tržnice navržena na prodej čerstvých farmářských potravin jako ovoce, zelenina, sýry, masné výrobky a podobně, na prodej ručně zhotovených výrobků. Tomu by měl vzhled tržnice odpovídat a reprezentovat prodávané zboží a jeho kvalitu. Také je možné umístit zde budovu pouze jednu, to záleží na konkrétních potřebách těchto prostor. Součástí budovy by mělo být zázemí jak pro prodejce, tak pro návštěvníky trhu, které zajistí zdroj pitné vody. Důležité je i napojení na technickou infrastrukturu, zejména elektřinu a vodu. Mezi budovou pro tržnici a budovou B3 je vytvořen prostor, který může doplňovat svým využitím budovu tržnice, můžou se zde konat ochutnávky jídla, lze zde umístit mobiliář a podobně. V obrázku 30 a ve výkresu 5 jsou vyznačena další místa, kam by bylo možno umístit další stánky při konání sezónních trhů. Není nutno využít všechna naznačená místa. Sezónní stánky by měly svým vzhledem odpovídat tržnici a také všechny jednotlivé stánky by měly být v jednotném designu.

Budovy B2, B3 a B4 tvoří blokovou zástavbu a navazují na charakter budov v Americké ulici. Jejich funkční využití je navrhováno jako z části obytné budovy, z části mohou tvořit prostor pro občanskou vybavenost, například se v nich mohou nacházet sídla úřadů, Magistrátu města Plzně a podobně. Zvláště v části budov, jejichž fasáda je umístěna směrem k tržnici by bylo vhodné kvůli

možnému hluku využití jako administrativní budovy nebo jako občanské vybavenosti. S aktivním parterem budov je počítáno především v Americké ulici.

Budova B5 je stejně jako v předešlém návrhu využita jako administrativní budova, ke které náleží parkovací dům, který má označení B6.

Budova B7 by mohla být využita jako součást tržnice a poskytovat zastřešený prostor pro konání trhů. V posledních několika letech je moderní konání tzv. design marketů, kde obchodníci představují své ručně vytvářené šperky, oblečení a ostatní doplňky a právě tuto funkci by mohla budova plnit.

Komplex budov hromadně označený B8 představuje využití jako administrativní kancelářské budovy. Stejně tak budova B9. Parkování pro budovy je zajištěno jako podzemní, nebo v přízemí budov a na povrchu v prostoru před budovami.

6.6.4 Doprava

Dominantní dopravou v řešeném území je pěší doprava. Vjezd k tržnici je zajištěn z Denisova nábřeží okolo polikliniky a průjezd k tržišti mezi budovami B6 a B7. Uliční prostor je také dostatečně široký pro vjezd dopravy zajišťující sezónní stánky. Z důvodu pohybu těžší automobilové dopravy je vhodné přizpůsobit k tomu i materiál a povrchy zpevněných ploch. Tedy volit takové, které snesou zatížení pojezdem těžších vozů. Ze stejného místa je příjezd i k administrativním budovám B8 a B9. Příjezd pro automobily k budově B6 je navržen z Denisova nábřeží, stejně tak k parkovacímu domu. K budovám B2 až B4 je zajištěn vjezd z Americké ulice. Parkování je zde navrženo jako podzemní. V případě, že by budovy sloužily jako občanská vybavenost, bylo by možné využít k parkování atria budov. To by bylo možné i v případě využití budov pro bydlení nebo jako administrativní. V případě plnění funkce jako obytných budov by bylo vhodné alespoň v části vnitrobloku zachovat prostor pro umístění zelených ploch, hřišť, mobiliáře apod. Podél ulic Americká a Denisovo nábřeží jsou zachovány parkovací pruhy pro zastavení automobilu. V území jsou zachovány stávající cyklotrasy a naučné stezky, tedy v Americké ulici a Denisově nábřeží.

6.4 Námět 4 - Komunitní zahrada

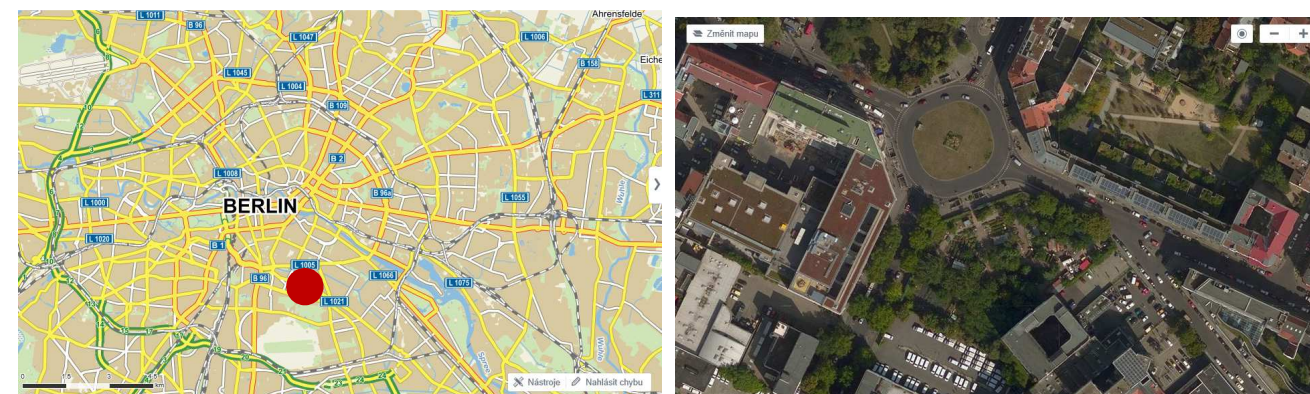
Komunitní zahrady jsou vlastně takovým novým moderním prvkem ve městě, který má ale základy v dávné minulosti lidstva. Odjakživa se lidé snaží vypěstovat si svojí vlastní zeleninu, bylinky a květiny na svojí zahradě i uprostřed města. V našich krajích je tento jev často provozovaný jako zahrádkářské kolonie. V dnešní době se oživuje touha pěstování v městském prostoru, tzv. urban gardening právě formou komunitních nebo městských zahrad. Rozdíl mezi komunitní a městskou zahradou není nijak jasně definován, ale obecně lze říci, že chod, zaměření a aktivity komunitní zahrady si řídí sama komunita lidí, kterou je zahrada založena. Městská zahrada je zahrada založená ve městě a obvykle je vedena užším týmem spolupracovníků. Právě založení komunitní nebo městské zahrady je jednou z možností, jak využít volný prostor ve městech. Komunitní zahrady obecně jsou skvělým prvkem jak spolu propojit různé sociální skupiny lidí, které zde prostřednictvím společného zájmu mohou komunikovat. Každý člověk intuitivně ví, jak odstranit plevel ze záhonku, jak zalít rostliny nebo jak sklídit zralé plody. Zahrada může být tedy skvělým prvkem, jak integrovat některé menšiny do společnosti. Například pro cizince, kteří nerozumí místnímu jazyku, činnost na komunitní zahradě nevyžaduje vysokou slovní zásobu, zároveň se zde ale setkají a seznámí s místními lidmi a mohou se zdokonalovat v místní řeči. [20], [21]

Stejně jako dětské hřiště nabízí prostor dětem pro hry a navázání kamarádství, komunitní zahrada nabízí lidem prostor pro relaxaci a navázání nových přátelství.

Komunitní zahrada tedy nemusí mít využití pouze v pěstování rostlin, ale může sloužit i jako dobrý prvek pro zvyšování příležitostí pro sociální kontakty obyvatel města. Komunitní zahrady jsou zakládány například tam, kde je potřeba začlenit sociálně slabší jedince do společnosti.

6.4.1 Komunitní zahrady v zahraničí

Jedním z příkladů komunitní zahrady může být Prinzessinnengarten v Berlíně. Prinzessinnengarten je krásným příkladem komunitní zahrady. Nachází se v zastavěné části Berlína ve čtvrti Kreuzberg na Moritzplatzu.



Obrázek 31: Lokace Prinzessinnengarten v rámci Berlína a Obrázek 32: letecký pohled na Prinzessinnengarten, [25]

Prinzessinnengarten je příkladem ekologického a sociálního zemědělství uprostřed městské zástavby. Dnes je zde pěstováno okolo 500 druhů rostlin. Celý projekt má svůj vznik v roce 2009, kdy se skupinka nadšenců rozhodla zrekultivovat více než dvacet pět let zanedbaný prostor ve svém městě. Prostor vyklidili, odstranili odpady a nově vzniklou plochu připravili k využití. Základní myšlenka konceptu zahrady spočívala v pěstování rostlin a bylin převážně přirozených pro danou lokalitu přímo uprostřed městské zástavby. Účastnit těchto aktivit se může kdokoli, jak profesionál, tak amatér s touhou po pěstování květin, zeleniny a ekologických produktů pěstovaných bez pesticidů a umělých hnojiv. Prinzessinnengarten v tomto ohledu funguje i jako místo, kam mohou místní obyvatelé přijít a získat informace o pěstování plodin, dozvědět se něco o zdravé výživě, o ekologii ale i o životním prostředí nebo změnách klimatu. V Prinzessinnengarten se pěstují různé plodiny, jako například tymián, libeček, fenykl, bazalka a různé druhy zeleniny. V rýžových pytlích jsou zde pěstovány brambory. Pěstovány jsou tu také různé druhy ovoce. Zahrada pořádá dny, kdy může přijít kdokoli a připojit se k práci na zahradě počínaje odstraňováním plevelu z kontejnerů s plodinami a konče sklizní zralých plodů, nebo si práci s rostlinami jen vyzkoušet. Pokrmu uvařené z vypěstovaných rostlin mohou návštěvníci ochutnat v některém ze stánků, který se v zahradě nachází. Pochutnat si může třeba na polévkách, nebo se může posadit s kávou či čajem do stínů stromů. Prodejem hotových pokrmů si také zahrada vydělává na svůj provoz. Kromě nadšených zahrádkářů se zde také vyskytují neméně nadšení kutilové a představují své výrobky. Zahrada také slouží ale i pro běžné občany, kteří se zde chtějí setkat a dát si kávu či zdravý oběd.

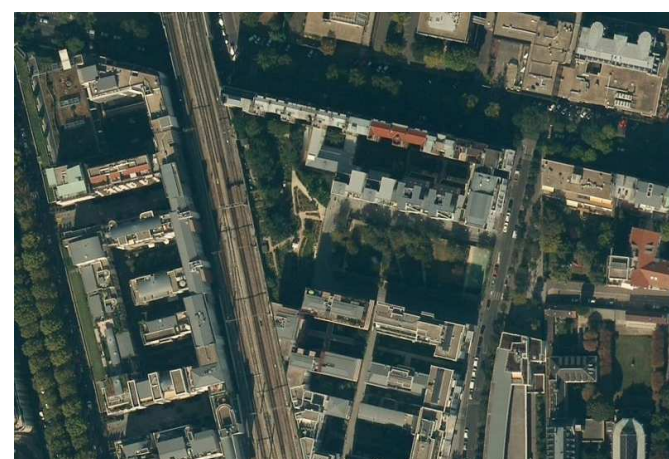
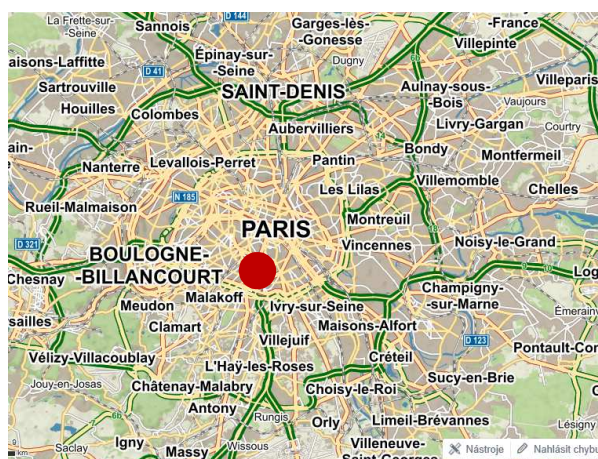


Obrázek 33: Prostory v Prinzessinnengarten určené pro setkávání; Obrázek 34: Pěstování bylinek v přenosných nádobách, obě foto autor



Obrázek 35 a Obrázek 36: Prinzessinnengarten tvoří příjemný prostor pro setkávání, obě foto autor

Další zajímavý příklad představuje komunitní zahrada v Paříži Les Jardiniers de l'Aqueduc. Zahrada byla zřízena v roce 2005 a rozkládá se na ploše přibližně 1 200 m².



Obrázek 37: Lokace zahrady Les Jardiniers de l'Aqueduc a Obrázek 38: Letecký pohled na zahradu [25]

Zdejší komunita je zaměřená především na pěstování levandule. Součástí jejího pěstování je i sklizeň, sušení a následná výroba přírodních mýdel a dalších kosmetických produktů a jejich prodej. Další aktivity v zahradě se soustřeďují například na včelařství, které si zde může kdokoli vyzkoušet při pořádaných workshopech na toto téma. Komunitní zahrada Les Jardiniers de l'Aqueduc čítala v roce 2016 284 členů, z toho i 95 dětí. Do aktivit zahrady je zapojena i nedaleká nemocnice a dvě mateřské školy.

6.4.2 Komunitní zahrady u nás

V České republice jsou v současnosti komunitní zahrady spíše ojedinělé. I když i u nás existuje několik organizací a sdružení, která se zabývají komunitními nebo městskými zahradami a tím, jak s těmito zahradami propojit život ve městě. Nejvíce komunitních zahrad je v Praze, je jich zde evidováno přibližně 20. Tento počet jen dokazuje zájem obyvatel o podobné aktivity. Zahrada Prazelenina kromě prostor pro pěstování nabízí pro místní občany i posezení v malé kavárně. Podobnou náplň má i Zahrada Smetanka, která chce rozvíjet sousedské vztahy a chce užitečně využívat veřejný prostor. [20], [30]

Jednou z neaktivnějších organizací v Česku zabývajících se rozvojem komunitních a městských zahrad je společnost KOKOZA o.p. s. Společnost KOKOZA zakládá komunitní a městské zahrady zaměřené na pěstování zdravého jídla, kompostování, jejím cílem je i zaměstnávat duševně nemocné, nebo sociálně znevýhodněné skupiny obyvatel. Právě toto sdružení uspořádalo v roce 2014 ve spolupráci s městskou částí Praha 4 a OC Arkády na Pankraci projekt dočasné komunitní zahrady, ve které byly pořádány workshopy na téma zahradničení, kompostování, ekologii a další. [20]

6.4.3 Návrh komunitní zahrady

Právě jako dočasná komunitní nebo městská zahrada by mohl sloužit volný prostor jinak nevyužívaného zájmového území. Pro stálé využití je pro tento prostor vhodnější některé z předešlých navrhovaných řešení. Pokud jde ale o dočasné využívání prostoru do té doby, než se pro něj navrhne konečné využití, může být komunitní zahrada zajímavou myšlenkou a zajímavým využitím volného prostoru. Výhoda těchto zahrad spočívá v jejich flexibilitě, rostliny je možné pěstovat v přenositelných pytlích, dřevěných nebo plastových nádobách. Povrch komunitní zahrady tedy může být i šterkový, který se v současnosti na zájmovém území nachází, a nádoby lze snadno přenést či uklidit, nebo odnést. Další výhodou je také to, že komunitní zahrada nepotřebuje ke svému provozu téměř žádné zázemí budov. Je třeba zajistit pouze přísun vody na zalévání. Ostatní zázemí jako třeba sklad zahradního náčiní, malá kuchyňka pro zahradníky, úkryt před nepřízní počasí, nebo malá kavárnička pro všechny hosty lze snadno vyřešit formou přemístitelných mobilních budov nebo stánků.



Vzhledem k charakteru povrchu na zájmovém území, který je tvořen štěrkem nebo místy betonovou plochou, by bylo nutné pěstování rostlin v nádobách. Celý charakter zahrady by měl být koncipován tak, aby byl kdykoliv odstranitelný a nádoby přemístitelné. Pro zahradu také nemusí být využit celý prostor území, ale jen jeho část, tak jako je to zakresleno v návrhu. Rozloha navržené zahrady je přibližně stejná jako rozloha Prinzessinnengarten, tedy přibližně 0,7 hektaru a svojí velikostí je dostačující. Na zbylé části území je zachována plocha pro parkování, která svojí velikostí a kapacitou odpovídá současné velikosti. Přístup na zahradu vede z veřejného prostranství před obchodním domem Tesco pomocí stávajícího schodiště. V prostoru u vchodu na komunitní zahradu je navržena relaxační část, kde je prostor pro umístění laviček, lehátek pro relaxaci. U hradby oddělující část pro parkování od komunitní zahrady je navrženo zázemí pro sklad potřeb, případně pro zázemí uživatelů zahrady. Parkovací plocha je v západní části území tam, kde je i v současné době. Příjezd k ní je zachován z Denisova nábřeží.



Obrázek 39: příklad pěstování v kruhových nádobách [31] a Obrázek 40: Příklad pěstování v obdélníkové přemístitelné nádobě [32]

6.5 Zhodnocení námětů

Všechny náměty na řešení si kladly za cíl zajistit prostor pro pěší dopravu od centra města Plzně přes řešené území směrem k hlavnímu vlakovému nádraží. Při návrhu jsem vycházela z historie, ze které jsou patrné podobné snahy o propojení těchto dvou území. Toto v různých obměnách splňují všechny náměty.

První tři návrhy počítají s výstavbou bytových domů a kancelářských komplexů, které jsou vždy doplněny budovou nebo prostorem se speciální funkcí. Výstavba se snaží respektovat prostorové uspořádání okolní zástavby a plynule na ní navazovat.

V prvním námětu je uvažována větší plocha parkově upravené zeleně, která navazuje na sadový okruh kolem historické části města a rozšiřuje ho o další místa vhodná k relaxaci a odpočinku. Zeleň poskytuje prostor pro odpočinek a relaxaci. Jistým rizikem je možný vandalismus v parkově upravené ploše. Je zde navržen kulturní dům, který v dnešní době citelně chybí a který by měl poskytnout kapacitní prostor pro konání přednášek, koncertů, kongresů apod. Dimenze kulturního domu vycházejí z existujících staveb. Pro stanovení potřebných rozměrů bude potřeba zpracovat samostatnou studii, která bude počítat s konkrétními požadavky na stavbu a její nejbližší okolí.

Druhý návrh je charakteristický umístěním multifunkční sportovní haly poblíž centra města. Existence krytého sportoviště poblíž centra města může podpořit sportovní vyžití obyvatel. Největší výhodou tohoto návrhu pro místní obyvatele je možnost sportovat i bez potřeby dojíždět do vzdálenějších sportovních hal. Budova haly je umístěna ve stávající zástavbě tak, aby nevyčnívala, a vyplňovala problematický trojúhelníkový prostor v řešeném území.

Tržiště navržené ve třetím návrhu může do oblasti přilákat obyvatele z blízkého okolí, ale i vzdálenějších destinací díky vzniku nového prostoru s možností konání sezónních, ale i pravidelných trhů. V případě realizace je potřeba zpracovat studii, která bude zohledňovat potenciál tržiště a případný zájem obyvatel.

Čtvrtý návrh se zabývá pouze dočasným řešením na využití daného prostoru. Je koncipován tak, aby navrhované zařízení bylo snadno rozebratelné a bylo možno jej rychle odstranit. Samozřejmě je zde riziko, že po ukončení provozu komunitní zahrady může dojít k protestům uživatelů zahrady a k založení občanských sdružení zabraňující výstavbě na tomto území.

Při zpracování návrhů jsem vycházela z platného územního plánu, který je citován v kapitole 5.3. Všechny návrhy poskytují dostatek veřejného prostoru. Budovy v návrzích plní funkce pro bydlení, administrativní a občanské vybavenosti.

Velkou nevýhodou celého řešeného území je blízkost řeky Radbuzy z hlediska rizika povodní a tím poničení majetku a z hlediska složitého zakládání staveb. Ve všech návrzích je počítáno s podzemními parkovišti u většiny staveb, jejichž realizace v nivě řeky bude finančně nákladná a složitá z hlediska provedení. Je zřejmé, že podobné řešení pak vede k postavení mohutné budovy pro navrácení finančních nákladů vynaložených na založení budov. Ovšem je třeba respektovat výškovou hladinu okolní zástavby a výrazně ji nepřesahovat.

7. Závěr

Řešené území se nachází v těsné blízkosti historického centra města Plzně. Jeho vývoj byl vždy velmi rozporuplný. Od vzniku města Plzně nebylo tomuto území dáno stálé využití, které by bylo vhodné pro lokalitu v blízkosti centra města. Do bližšího povědomí občanů vstoupilo až v první polovině 20. století, kdy bylo vybudováno hlavní vlakové nádraží, které bylo propojeno s centrem města Wilsonovým mostem. Americká ulice se stává vznešenou částí města a reprezentativním bulvárem Plzně, v její dolní části staví budovy významní architekti. Krátce poté se začaly objevovat snahy o propojení vlakového nádraží s historickou částí města právě řešeným územím. To se však nikdy úplně nepovedlo a území zůstává několik let využité jako zelinářská zahrada. Mohlo by se zdát, že svoji slávu oblast zažije po realizaci Domu kultury ROH, později Domu kultury Inwest. Byť kulturní dům poskytoval obrovské kapacitní místnosti, veřejný prostor, pasáže s obchody, nebyl většinou občanů města nikdy úplně přijat, postupem času si vysloužil přezdívku „dům hrůzy u Radbuzy“. Ale i tak se ozval proti jeho zbourání, po necelých třiceti letech jeho existence, dostatek občanů, kteří byli proti. I přes jejich snahu byla v dubnu 2012 zahájena jeho demolice. Kvůli zásahům občanských sdružení zde nebyl postaven ani velký komplex obchodního domu. Od demolice Domu kultury tak zůstává území nevyužito. Od té doby proběhlo na řešení daného území několik architektonických a urbanistických soutěží, návrhů a studentských prací. Jejich zpracování bylo různorodé, ze všech ale plyne jasná myšlenka navrátit, nebo spíše poskytnout, území hodnotu, která je potřeba v blízkosti centra města a vystavět zde budovy, které zde nebudou jen pár desítek let, ale budou zde „navždy“, stejně tak jako budovy na Americké třídě vystavěné na začátku 20. století.

Ve své práci jsem vytvořila několik ideových návrhů na řešení daného území. Tři z návrhů vycházejí z územního plánu města. Všechny tyto tři náměty upřednostňují pěší dopravu územím a snaží se vytvořit pro chodce příjemný prostor. Území slouží jako propojení vlakového nádraží a centra města. V návrzích vznikají nově vytvořené prostory jako ulice, plochy zeleně a malá náměstí. Cílem návrhů bylo propojit území s historickým centrem města tak, aby se stalo jeho součástí a bylo plně zapojeno do běhu města.

8. Použité zdroje a literatura

Literární zdroje

- [1] KUČA, Karel. *Města a městečka v Čechách, na Moravě a ve Slezsku*. Praha: Libri, 2011. ISBN 978-80-7277-410-4
- [2] GEHL, Jan. *Život mezi budovami: užívání veřejných prostranství*. Boskovice: Albert, 2000. ISBN 80-85834-79-0.
- [3] MELKOVÁ, Pavla. *Manuál tvorby veřejných prostranství hlavního města Prahy*. Praha: Institut plánování a rozvoje hlavního města Prahy, 2014. ISBN 978-80-87931-09-7
- [4] ŠILHÁNKOVÁ, Vladimíra. *Veřejné prostory v územně plánovacím prostoru*. Brno: Vysoké učení technické, Fakulta architektury, Ústav teorie urbanismu, 2003. ISBN 80-214-2505-9.
- [5] DOVER, Victor a John. MASSENGALE. *Street design: the art and practice of making complete streets*. Hoboken, New Jersey: John Wiley, 2014. ISBN 9781118418598.
- [6] SITTE, Camillo. *Stavba měst podle uměleckých zásad*. 2. české vyd. Přeložil Vladimír BURIÁNEK. Brno: ÚÚR, 2012. ISBN 978-80-87318-21-8.
- [7] HEXNER Michal, NOVÁK Jaroslav., *Urbanistická kompozice I. II.*, České vysoké učení v Praze, Fakulta architektury, Editační středisko ČVUT, Praha 6, Zikova 4, 1988
- [8] KRATOCHVÍL, Petr. *Městský veřejný prostor*. Praha: Zlatý řez, 2015. ISBN 978-80-88033-00-4.
- [9] SOJKOVÁ, Eva. *Zeleň městských památkových zón Středočeského kraje*. Průhonice: Výzkumný ústav Silva Taroucy pro krajinu a okrasné zahradnictví, 2014. ISBN 978-80-87674-06-2.
- [10] HRŮZA, Jiří. *Slovník soudobého urbanismu*. Praha: Odeon, 1977.
- [11] HURYCH, Václav. *Tvorba zeleně: sadovnictví – krajinářství*. 1. vyd. Mělník: Vyšší odborná škola zahradnická a Střední zahradnická škola ve spolupráci s Grada Publishing, 2011, 303 s. ISBN 978-80-904782-0-6.
- [12] POPÍLEK Zdeněk, ŠMEJKALOVÁ Hana, *PLZEŇ ve fotografii před sto lety a dnes*. Tisk: Kalous & Skřivan, s. r. o., Vydáno vlastním nákladem v Plzni v roce 2003
- [13] BERNHARDT, Tomáš. *Plzeň: průvodce architekturou města od počátku 19. století do současnosti = Pilsen : guide through the architecture of the town from the beginning of the 19th century to present day*. Plzeň: Pro Statutární město Plzeň vydala Nava, 2013. ISBN 978-80-7211-433-7.
- [14] BERNHARDT, Tomáš, Jana DOMANICKÁ a Petr DOMANICKÝ. *Plzeň*. Praha: Paseka, 2014. Zmizelé Čechy. ISBN 978-80-7432-449-9.
- [15] KEJHA, Josef a Jiří JANOUŠKOVEC. *Zmizelá Plzeň*. Plzeň: Nava, 2010. ISBN 978-80-7211-357-6.
- [16] PACÁKOVÁ-HOŠŤÁLKOVÁ, Božena. *Zahrady a parky v Čechách, na Moravě a ve Slezsku*. 2. vyd. Praha: Libri, 2004. ISBN 80-7277-279-1.
- [17] SVÁČEK, Libor. *Plzeň*. Český Krumlov: MCU, 2014. VisitBohemia photo. ISBN 978-80-7339-229-1.
- [18] CAIS, Jiří a Ladislav VOLDŘICH. *Průvodce naučnou stezkou Údolím Radbuzy*. Plzeň: Útvar koncepce a rozvoje města Plzně, 2011. ISBN 978-80-260-0199-7.
- [19] NOVÝ, Alois. *Brownfields - šance pro budoucnost*. Brno: FA VUT, 2004. ISBN 80-214-2697-7. Plzeň vydala Nava, 2013. ISBN 978-80-7211-433-7.
- [20] RASPER, Martin. *Urban gardening: zahrady ve městě : o touze po návratu k přírodě prorůstající asfaltem i betonem*. V Praze: Dauphin, 2014. ISBN 978-80-7272-562-5.
- [21] GIBAS, Petr. *Zahrádkové osady: stíny minulosti nebo záblesky budoucnosti?*. Praha: Egmont, 2013. ISBN 978-80-87398-30-2.

Zákony a vyhlášky

- [22] Zákon 128/2000 Sb. *Zákon o obcích*. Účinný od 12. 11. 2000

[23] Vyhláška Zastupitelstva města Plzně č. 11/1995, o poplatku za užívání veřejného prostranství. Účinná od 1. 1. 1996

Ostatní

[24] ÚZEMNÍ PLÁN PLZEŇ. rok vydání 2016.. [online]. [cit. 2016-11-29].

Dostupné z <http://podkladystav.plzen.eu/index.php?dir=UP+Plze%F2%2F>

[25] SEZNAM. mapy. [online]. [cit. 2016-09-04]. Dostupné z

<https://mapy.cz/zakladni?x=13.3748000&y=49.7394000&z=11>

[26] MĚSTO PLZEŇ. [online]. [cit. 2016-10-25]. Dostupné z <http://www.plzen.eu/turista/poznej-plzen/to-nejlepsi-z-plzne/sadovy-okruh/sadovy-okruh-2.aspx>

[27] PLZEŇSKÝ ARCHITEKTONICKÝ MANUÁL. [online]. [cit. 2016-10-25]. Dostupné z

<http://pam.plzne.cz/objekt/p-ms-mlynska-strouha?code=C001>

[28] HLAVATÍ ARCHITEKTI. [online]. [cit. 2016-12-29]. Dostupné z

http://www.hlavatiarchitekti.cz/S_Usti.html

[29] PRINZESSINNENGARTEN. [online]. [cit. 2016-12-07]. Dostupné z

<http://prinzessinnengarten.net/>

[30] LES JARDINIERS DE L'AQUEDUC Paris. [online]. [cit. 2012-12-16]. Dostupné z <http://jardin-aqueduc.fr/2012-le-rucher-du-jardin-de-laqueduc-ouvre-ses-portes/>

[31] URBAN FARMING. [online]. [cit. 2016-12-18].

Dostupné z <https://cz.pinterest.com/sunderedesign/urban-farming/>

[32] MODERN FARMER. [Online]. [cit. 2016-12-20].

Dostupné z <http://modernfarmer.com/2014/07/lead-urban-gardens/>

[33] ÚSTAV KONCEPCE A ROZVOJE MĚSTA PLZNĚ. [online]. [cit 2016-05-25]. Dostupné z

<http://ukr.plzen.eu/>

9. Seznam obrázků

Obrázek 1 a Obrázek 2: Prostranství před Muzeem moderního umění (MUMOK) ve Vídni	10
Obrázek 3: Železniční park S Südgelände Berlín, Obrázek 4: Sukcesní vývoj rostlin	10
Obrázek 5: Komunitní zahrada Prinzessinnengarten v Berlíně	11
Obrázek 6: Plzeň roku 1821	13
Obrázek 7: Plán Plzně z roku 1892	13
Obrázek 8: Vymezení řešeného území.....	16
Obrázek 9: Panorama města od jihovýchodu, pohled na řešené území, 1908	16
Obrázek 10: Mapa z roku 1781 s vyznačeným zájmovým územím	17
Obrázek 11: Mapa Plzně z roku 1840 s vyznačeným zájmovým územím.....	17
Obrázek 12: Plán Plzně roku 1895	18
Obrázek 13: Mapa Plzně z roku 1926	18
Obrázek 14: pohled na území od vlakového nádraží, rok 1916.....	19
Obrázek 15: pohled na řešené území od vlakového nádraží, rok 1999.....	19
Obrázek 16: Plzeň na mapě roku 1987	19
Obrázek 17: Ukázka návrhu č. 6.....	20
Obrázek 18: Ukázka návrhu č. 9.....	21
Obrázek 19: Ukázka soutěžního návrhu č. 10.....	21
Obrázek 20: Pohled na řešené území od obchodního domu Tesco a Obrázek 21: Pohled na řešené území od lávky přes řeku Radbuzu	27
Obrázek 22: Lokace parku Stockley a Obrázek 23: letecký snímek parku Stockley s vyznačenou hranicí	42
Obrázek 24: Schéma řešení prostoru.....	43
Obrázek 25: Schéma námětu 2	45
Obrázek 26 a Obrázek 27: Tržní náměstí v Ústí nad Labem, Hlavatí architekti	47
Obrázek 28: Tržní náměstí v Ústí nad Labem a Obrázek 29: Prostor zastřešené tržnice, Colmar, Francie	47
Obrázek 30: Schéma návrhu Tržnice.....	48
Obrázek 31: Lokace Prinzessinnengarten v rámci Berlína a Obrázek 32: letecký pohled na Prinzessinnengarten.....	49
Obrázek 33: Prostory v Prinzessinnengarten určené pro setkávání; Obrázek 34: Pěstování bylinek v přenosných nádobách.....	50
Obrázek 35 a Obrázek 36: Prinzessinnengarten tvoří příjemný prostor pro setkávání, obě foto autor	50
Obrázek 37: Lokace zahrady Les Jardiniers de l'Aque a Obrázek 38: Letecký pohled na zahradu.....	50
Obrázek 39: příklad pěstování v kruhových nádobách a Obrázek 40: Příklad pěstování v obdélníkové přemístitelné nádobě.....	51

10. Seznam příloh

Příloha 1: Výkres číslo 01 – Širší vztahy

Příloha 2: Výkres číslo 02 – Širší vztahy podrobné

Příloha 3: Výkres číslo 03 – Námět 1 Kulturní dům

Příloha 4: Výkres číslo 04 – Námět 2 Sportovně relaxační centrum

Příloha 5: Výkres číslo 05 – Námět 3 Tržnice

Příloha 6: Výkres číslo 06 – Námět 4 Komunitní zahrada