

ČESKÉ VYSOKÉ UČENÍ TECHNICKÉ V PRAZE

FAKULTA STAVEBNÍ

Katedra urbanismu a územního plánování



# Územní studie veřejných prostranství Tábor

Territorial Study of Public Space in Tábor

DIPLOMOVÁ PRÁCE

Bc. Martin Melena

2017

Vedoucí diplomové práce: Ing. arch. Marek Janatka, Ph.D.

## Anotace

Diplomová práce se skládá z textové a grafické části. V první části navrhuje rozdělení veřejných prostranství města Tábor dle jejich významu a charakteru a vyhodnocuje jejich stav. Následně stanovuje zásady pro budoucí nakládání s veřejnými prostranstvími. Ve stěžejní části je území rozděleno do cílových oblastí, pro které jsou postupně analyzovány prvky mobiliáře, reklamy a restauračních předzahrádek. Výsledkem je doporučený standard prvků pro jednotlivé oblasti.

## Klíčová slova

veřejná prostranství, městský mobiliář, reklamní zařízení, restaurační předzahrádky

## Abstract

The master thesis consists of text and graphics. The first part proposes division of the public space in Tábor according to its importance and character and evaluates its condition. It sets the principles for a future management of the public space. The key part of the thesis divides the territory into target areas for which the elements of street furniture, advertising and restaurant terraces are analyzed. The result is a recommended standard of these elements for each area.

## Keywords

public space, street furniture, advertising amenities, restaurant terraces

## Prohlášení

Prohlašuji, že jsem zadáním stanovené části tématu „Územní studie veřejných prostranství Tábor“ této diplomové práce zpracoval samostatně za použití uvedené literatury a pramenů.

Dále prohlašuji, že nemám závažný důvod proti užití tohoto školního díla ve smyslu § 60 zákona č. 121/2000 Sb., o právu autorském, o právech souvisejících s právem autorským a o změně některých zákonů (autorský zákon).

V Praze dne .....

.....

Bc. Martin Melena

## Poděkování

Rád bych na tomto místě poděkoval vedoucímu diplomové práce Ing. arch. Markovi Janátkovi, Ph.D. za jeho odborné vedení a užitečné rady. Děkuji také diplomantovi Bc. Tomáši Kusému za spolupráci na dílčích kapitolách.

Dále děkuji pracovníkům odboru rozvoje městského úřadu Tábor za poskytnutí potřebných doplňujících dat a cenných konzultací. Mé díky patří také rodině za projevenou podporu.



## ČESKÉ VYSOKÉ UČENÍ TECHNICKÉ V PRAZE

Fakulta stavební

Thákurova 7, 166 29 Praha 6

### ZADÁNÍ DIPLOMOVÉ PRÁCE

#### I. OSOBNÍ A STUDIJNÍ ÚDAJE

Příjmení: Melena Jméno: Martin Osobní číslo: 396531  
Zadávající katedra: K127 - Katedra urbanismu a územního plánování  
Studijní program: Stavební inženýrství  
Studijní obor: Inženýrství životního prostředí

#### II. ÚDAJE K DIPLOMOVÉ PRÁCI

Název diplomové práce: Územní studie veřejných prostranství Tábor  
Název diplomové práce anglicky: Territorial Study of Public Space in Tábor  
Pokyny pro vypracování:  
Diplomová práce bude vypracována na podkladu reálného zadání od města Tábor, které bylo v rámci předdiplomu upraveno pro účely studentské práce. Vzhledem k náročnosti úkolu bude diplomová práce zpracovávána ve dvojici s diplomantem Tomášem Kusým. Výsledná práce bude prezentována samostatně s důrazem na zpracování tématu mobiliáře a části kapitol o veřejných prostranstvích.

Seznam doporučené literatury:  
Manuál tvorby veřejných prostranství v hl. m. Praze

Jméno vedoucího diplomové práce: Ing. arch. Marek Janatka, Ph.D.

Datum zadání diplomové práce: 3. 10. 2016 Termín odevzdání diplomové práce: 8. 1. 2017  
*Údaj uveďte v souladu s datem v časovém plánu příslušného ak. roku*

Podpis vedoucího práce

Podpis vedoucího katedry

#### III. PŘEVZETÍ ZADÁNÍ

*Beru na vědomí, že jsem povinen vypracovat diplomovou práci samostatně, bez cizí pomoci, s výjimkou poskytnutých konzultací. Seznam použité literatury, jiných pramenů a jmen konzultantů je nutné uvést v diplomové práci a při citování postupovat v souladu s metodickou příručkou ČVUT „Jak psát vysokoškolské závěrečné práce“ a metodickým pokynem ČVUT „O dodržování etických principů při přípravě vysokoškolských závěrečných prací“.*

3. 10. 2016

Datum převzetí zadání

Podpis studenta(ky)



# ZADÁNÍ

## ÚZEMNÍ STUDIE

### VEŘEJNÁ PROSTRANSTVÍ MĚSTA TÁBORA

#### UPRAVENÁ VERZE PRO ZADÁNÍ DIPLOMOVÉ PRÁCE

Podstatou zadání je zpracování územní studie, která by měla být základním materiálem pro veřejná prostranství města Tábora a měla by řešit především prostorové uspořádání a funkční členění veřejných prostranství, koncepční údržbu zeleně, standard povrchů a mobiliáře, sjednocení pravidel pro umístování prvků ve veřejném prostoru a provázanost s územním plánem města.

#### A. CÍLE A ÚČEL ÚZEMNÍ STUDIE

- definovat vymezení stávajících a navrhovaných veřejných prostranství jako ucelené urbanistické kostry města
- prověřit charakter a způsob využití veřejných prostranství
- získat podklad pro koordinované rozhodování při úpravách a návrhu nových veřejných prostranství

- sjednotit dílčí koncepce a pravidla uplatňovaná pro veřejné prostory
- získat přehledný podklad pro architekty a projektanty navrhující veřejné prostory
- uplatňovat standard mobiliáře a prvků v urbanisticky jednotných celcích
- získat podrobnější podklad pro koncepci veřejných prostranství územního plánu Tábor

#### B. OBSAH ÚZEMNÍ STUDIE

Územní studie bude řešit nejatraktivnější a nejvíce frekventovaná území města Tábor (viz řešené území).

V územní studii je požadováno řešení následujících bodů:

##### 1. Veřejná prostranství

- 1.1. zmapovat a vymezit stávající veřejná prostranství ve městě, analyzovat plochy vymezené v ÚP Tábor jako veřejná prostranství či veřejná zeleň
- 1.2. vyhodnotit způsob využití stávajících veřejných prostranství a jejich převažující charakteristiku (ulice-městská třída, obslužná ulice, náměstí, nábřeží,...)
- 1.3. analyzovat a popsat silné a slabé stránky a problémy veřejných prostranství v jednotlivých částech řešeného území
- 1.4. stanovit významnost a hierarchii veřejných prostranství (celoměstsky významné, místně významné apod.),

analyzovat vzájemné vazby systému veřejných prostranství ve struktuře města

- 1.5. navrhnout zásady pro navrhování a úpravy veřejných prostranství města
- 1.6. navrhnout rozdělení města do lokalit dle převažujícího charakteru zástavby a veřejných prostranství
- 1.7. navrhnout doporučený standard povrchů a materiálů (komunikace, chodníky, stezky, dlažba, obrubníky) pro jednotlivé lokality

## 2. Zeleň

- 2.1. analyzovat plochy sídelní zeleně dle způsobu využití a kategorizace ploch zeleně
- 2.2. vyhodnotit stav stávající zeleně ve vztahu k plochám vymezeným v územním plánu a vhodnosti zeleně v dané lokalitě, vyhodnotit plochy zeleně v souladu s nadřazenými územně plánovacími dokumenty
- 2.3. vyhodnotit historický vývoj a současný stav zeleně na území města
- 2.4. nastavit standardy kvality údržby zeleně pro jednotlivé lokality (dle metodiky dostupné na [standards.nature.cz](http://standards.nature.cz))
- 2.5. navrhnout úpravy a doplnění sídelní zeleně v jednotlivých lokalitách
- 2.6. stanovit regulativy pro jednotlivé kategorie zeleně v jednotlivých lokalitách

## 3. Mobiliář

- 3.1. analyzovat typy, stav a rozmístění městského mobiliáře v jednotlivých lokalitách (na podkladu pasportu zeleně, doplněným vlastními průzkumy, není požadována podrobná pasportizace prvků) samostatně pro:
  - lavičky
  - stojany na kola
  - zastávkové přístřešky
  - veřejné osvětlení
  - odpadkové koše, odpadkové koše pro psy
  - separační místa na odpad (nádoby na separační odpad, podzemní kontejnery)
- 3.2. navrhnout doporučený standard mobiliáře pro jednotlivé lokality
- 3.3. analyzovat stávající stav reklamních zařízení ve veřejném prostoru
- 3.4. navrhnout zásady pro umisťování reklamních zařízení a regulaci jeho vzhledu
- 3.5. analyzovat vzhled a stav předzahrádek
- 3.6. navrhnout úpravy zásad pro umisťování a vzhled předzahrádek

## C. ROZSAH DOKUMENTACE, PROJEDNÁNÍ

**Textová část** - bude zpracována v obsahu a členění dle bodů 1.- 3., přehledně a srozumitelně.

**Grafická část** – bude zpracována v obsahu dle bodů 1. – 3. a v následujícím členění výkresů:

### **VEŘEJNÁ PROSTRANSTVÍ**

*veřejné prostory dle způsobu využití (ulice-městská třída, obslužná ulice, náměstí, nábřeží,...) – bod 1.2*

*veřejné prostory dle významnosti a hierarchie (celoměstsky významné, místně významné apod.) – bod 1.4*

### **PLOCHY VEŘEJNÝCH PROSTRANSTVÍ A ZELENĚ**

*plochy Pv – veřejná prostranství obecná – stav dle ÚP – bod 1.1*

*plochy Pz – veřejná zeleň – stav dle ÚP – bod 1.1*

### **KONCEPCE ZELENĚ**

*vlastnická struktura – vymezení ploch zeleně na pozemcích ve vlastnictví města - bod 2.1*

### **MOBILIÁŘ**

*návrh lokalit se stejným typem mobiliáře – bod 3.2*

### **Projednání**

V průběhu zpracování bude územní studie konzultována s odborem rozvoje.

Zpracoval: Městský úřad Tábor, odbor rozvoje – Ing. arch. Iveta Nesrovnalová, Ing. Vlastimil Křemen ve spolupráci s odborem životního prostředí – Ing. Blanka Candrová, Ing. Jan Fišer

Upravil: Bc. Martin Melena

Bc. Tomáš Kusý

Pořizovatel: Městský úřad Tábor, odbor rozvoje

Odpovědná osoba pořizovatele: Ing. Vlastimil Křemen,  
vedoucí odboru rozvoje

Podpis:

Datum:

Razítko:

# Obsah

Anotace .....	2
Klíčová slova .....	2
Keywords .....	2
Prohlášení .....	3
Poděkování.....	3
1 Úvod .....	10
1.1 Úvodní slovo .....	10
1.2 Cíle práce.....	10
1.3 Metodika práce .....	10
2 Základní charakteristika území.....	11
2.1 Základní údaje .....	11
2.2 Postavení města v rámci regionu .....	12
2.3 Celoměstské vztahy a vazby v historickém kontextu.....	13
3 Veřejná prostranství.....	14
3.1 Úvod.....	14
3.2 Vymezení stávajících veřejných prostranství a zeleně .....	15
3.3 Hierarchie veřejných prostranství.....	16
3.3.1 Nadměstské prostory .....	16
3.3.2 Celoměstské prostory .....	16
3.3.3 Okrskové prostory.....	16
3.3.4 Místní prostory .....	16
3.4 Struktura zástavby .....	17

3.4.1 Rostlá městská struktura.....	17
3.4.2 Kompaktní městská struktura .....	17
3.5 Typologie veřejných prostranství .....	19
3.5.1 Základní typy veřejných prostranství .....	19
3.5.2 Podtypy veřejných prostranství .....	19
3.6 Analýza typů veřejných prostranství .....	20
3.6.1 Definice ukazatelů veřejných prostranství.....	20
3.6.2 Ulice .....	21
3.6.3 Náměstí.....	25
3.6.4 Nábřeží.....	27
3.6.5 Park.....	28
3.7 Zásady pro navrhování a úpravy veřejných prostranství .....	29
3.7.1 Obecně .....	29
3.7.2 Ulice.....	31
3.7.3 Náměstí.....	32
3.7.4 Nábřeží.....	33
3.7.5 Park.....	34
3.8 Materiály a povrchy veřejných prostranství.....	35
3.8.1 Principy a pravidla volby a údržby povrchů .....	36
3.8.2 Veřejné prostory a jejich rozdělení z hlediska povrchů .....	38
3.8.3 Pravidla pro návrh povrchů dle typu veřejných prostranství.....	39

3.8.4	Vymezení pravidel pro návrh povrchů pro osoby se sníženou schopností orientace a pohybu.....	42
4	Mobiliář.....	43
4.1	Analýza městského mobiliáře.....	43
4.1.1	Oblast 1 – Historické centrum.....	44
4.1.2	Oblast 2 – Vnitřní město – městský charakter.....	53
4.1.3	Oblast 3 – Vnitřní město – parkový charakter .....	65
4.1.4	Oblast 4 – Rezidenční oblast .....	72
4.2	Doporučený standard městského mobiliáře.....	79
	Obecně.....	80
	Materiály a povrchy .....	80
4.2.2	Oblast 1 – Historické centrum.....	88
4.2.3	Oblast 2 – Vnitřní město – městský charakter.....	91
4.2.4	Oblast 3 – Vnitřní město – parkový charakter .....	95
4.2.5	Oblast 4 – Rezidenční oblast .....	99
4.3	Analýza reklamních zařízení.....	102
4.3.1	Rozbor dokumentů pro povolování reklamy .....	103
4.3.2	Oblast 1 – Historické centrum.....	104
4.3.3	Oblast 2 – Vnitřní město – městský charakter.....	106
4.3.4	Oblast 3 – Vnitřní město – parkový charakter ....	108
4.3.5	Oblast 4 – Rezidenční oblast.....	110
4.4	Zásady pro umístování reklamních zařízení.....	113
4.4.1	Oblast 1 – Historické centrum .....	114
4.4.2	Oblast 2, 3, 4.....	116
4.5	Analýza předzahrádek .....	118
4.5.1	Rozbor dokumentů pro umístování předzahrádek	119
4.5.2	Souhrnná analýza.....	120
4.6	Zásady pro umístování restauračních předzahrádek	121
4.6.1	Souhrnný návrh .....	122
5	Závěr .....	124
6	Použité informační zdroje.....	126
7	Autoři – zpracování jednotlivých částí.....	128
8	Seznam obrázků a příloh.....	129
	Seznam obrázků.....	129
	Seznam příloh .....	129

# 1 Úvod

## 1.1 Úvodní slovo

Tato diplomová práce pojednává o územní studii veřejných prostranství. Práce vychází z reálného zadání Územní studie veřejných prostranství města Tábora, které v bylo době zadání práce připraveno pro budoucí zveřejnění a vyhlášení výběrového řízení. Pro účely této práce bylo po konzultaci se zadavatelem a vedoucím práce částečně zkráceno a upraveno (viz Upravená verze pro zadání diplomové práce). Práce byla v souladu s požadavky zadání a vedoucího práce zpracována ve dvojici s diplomantem Bc. Tomášem Kusým (detailní rozdělení viz kapitola 7).

Hlavní zaměření práce spočívá v analýze řešeného území z hlediska stávajícího stavu veřejných prostranství a mobiliáře, včetně restauračních předzahrádek a prvků reklamy. Veřejná prostranství jsou rozdělena různě podrobnou typologií, mobiliář zase pracuje s dělením řešeného území do čtyř cílových oblastí dle specifického charakteru. Následným vyhodnocením jsou stanoveny základní pravidla pro návrh a úpravu veřejných prostranství a vzhled a umístování městského mobiliáře, podle kterých by měly jednotlivé orgány města (především odbor rozvoje ve spolupráci s odborem investic) postupovat a určovat tak rozvoj těchto významných lokalit.

## 1.2 Cíle práce

Cílem této práce je vytvoření základních principů a pravidel pro návrh a úpravu veřejných prostranství a vzhled a umístování prvků mobiliáře, včetně reklamních zařízení a

restauračních předzahrádek, pro oblast centrálního území města Tábor. Velkou inspirací pro tuto práci nám byl Manuál pro tvorbu veřejných prostranství hl. m. Prahy.

## 1.3 Metodika práce

Tato diplomová práce je v převážné míře zpracována podle Manuálu veřejných prostranství hlavního města Prahy (dále Manuál), jenž byl společně vytvořen s návrhem Strategie rozvoje veřejných prostranství. Nejprve byly podle Územně analytických podkladů obce s rozšířenou působností (ÚAP ORP) popsány základní charakteristické údaje území, společně s historickým vývojem (dle historických map z portálu GIS města Tábor). Další část, která se zaměřuje na typologii veřejných prostranství a následné principy a pravidla pro jejich tvorbu a úpravu, byla zpracována na základě již výše zmíněného Manuálu, Pražských stavebních předpisů (PSP) a publikace Nové městské prostory (Gehl, Gemzøe), ze kterých byly čerpány inspirace k návrhu veřejných prostranství.

Klíčová část této práce je zaměřena na problematiku městského mobiliáře. Analytická část se inspiruje dokumentem Analýza současného stavu pražského mobiliáře, přičemž používá rozumnou podrobnost. Společným znakem analýzy je získávání informací téměř výlučně z terénních průzkumů. Poté jsou podle Manuálu stanoveny principy a pravidla pro vzhled a umístování mobiliáře na veřejných prostranstvích, které jsou však upraveny či rozšířeny zásadami v podrobnosti odpovídající danému území. Celá práce je doplněna o rozsáhlou fotodokumentaci, která, pokud není uvedeno jinak, je původním dílem autora práce.

## 2 Základní charakteristika území

### 2.1 Základní údaje

Název	Tábor
Status	město
Kategorie	obec III. stupně (obec s rozšířenou působností)
Kraj	Jihočeský
Počet obyvatel	34 641 (1. 1. 2016) [1]
Části obce	15
Katastrální území	10
Nadmořská výška	437 m n. m.

Město Tábor leží v severovýchodní části Jihočeského kraje na řece Lužnici. Se svými téměř 35 tisíci obyvateli je druhým největším městem v kraji, hned po Českých Budějovicích. Spolu se sousedními městy Sezimovo Ústí a Planá nad Lužnicí tvoří rozsáhlou, tzv. táborskou sídelní aglomeraci, která je bydlištěm více než 47 tisíc lidí. [2]

Tábor je obcí s rozšířenou působností (ORP) a jeho správní území o rozloze 1002 km<sup>2</sup> ho řadí na druhé místo v kraji. Na tomto území žije 80 553 obyvatel, tj. 12,7 % počtu obyvatel kraje. ORP zahrnuje celkem 79 obcí, včetně 7 měst a 3 městysů. Zvláštností je, že 54 % počtu všech sídel tvoří nejmenší obce do 199

obyvatel, celých 87 % pak obce do 999 obyvatel, větších obcí je pouze 10. [2]

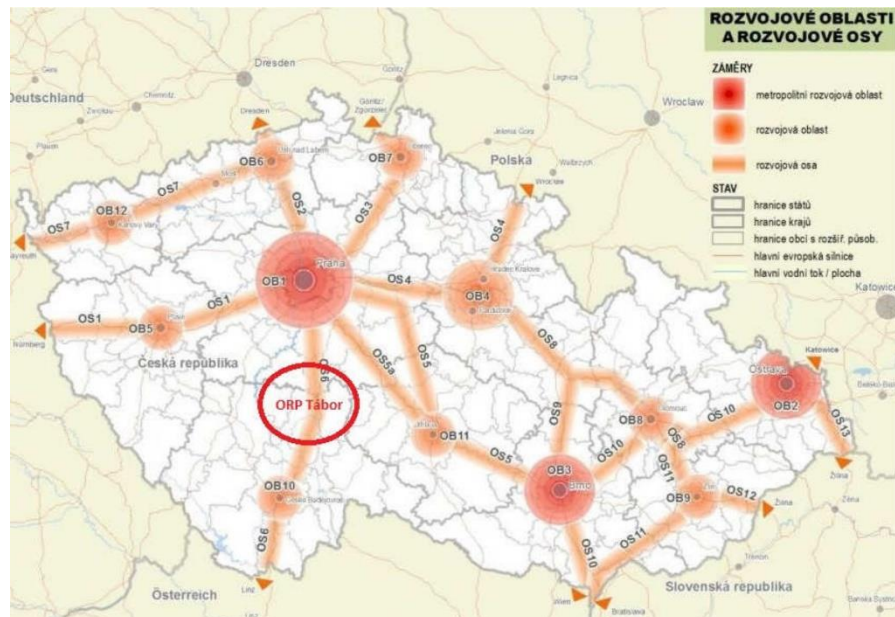
Kulturní hodnotu města dokládá zvláštní režim jeho ochrany. Historické jádro města bylo na poč. 60. let vyhlášeno městskou památkovou rezervací, nové město je pak zahrnuto v ochranné zóně. [2]

## 2.2 Postavení města v rámci regionu

Tábor má výhodnou polohu nacházející se ve zhruba polovině osy Praha – České Budějovice. Politika územního rozvoje ČR vymezuje tato dvě města jako významné rozvojové oblasti (OB1 Praha, OB10 České Budějovice), spojnici mezi nimi pak jako rozvojovou osu (OS6 Praha – Benešov – Tábor – České Budějovice – ČR/Rakousko). Tato je navázána na mezinárodní komunikaci E55, jdoucí částečně po dokončených úsecích dálnice D3, a na trať č. 220, která je součástí IV. tranzitního železničního koridoru Německo/ČR - Děčín – Horní Dvořiště – ČR/Rakousko. [2]

Důležitost města Tábor, táborské sídelní aglomerace a jejího okolí podtrhuje i zařazení do rozvojové oblasti nadmístního významu N-OB2 Táborsko v ZÚR Jihočeského kraje. [2]

Řešené sídlo je však v užším měřítku také důležitým spádovým centrem svého správního území. Je ohniskem obchodu, volného času (kultura, turismus), občanské vybavenosti, cílem pracovní dojížděky, a také významným dopravním uzlem.



Obrázek 1 - Rozvojové oblasti a osy [2]



## 2.3 Celoměstské vztahy a vazby v historickém kontextu

Město Tábor se rozprostírá v pahorkatém terénu, kde dominantu tvoří hluboce zařízlé údolí řeky Lužnice. Morfologie způsobuje částečnou nekompaktnost zastavěného území, které je přerušeno jednak údolím Lužnice, jednak údolím Tismenického potoka a vodním dílem Jordán. Bariéry, krom přírodních, tvoří také prvky antropogenního původu, zejména dopravní koridory (železniční trať, městské třídy, obchvaty) a rozsáhlá území průmyslových zón a armádních areálů.

Původní osídlení se koncentrovalo v místě dnešního historického jádra, tzv. Starého města, na ostrohu nad řekou Lužnicí. Tento prostor má od 1. pol. 18. století stále stejnou tvář a zůstal prakticky nezměněn. Centrum má jedinečnou siluetu, které vévodí kostel Proměnění Páně na Žižkově náměstí. 2. pol. 19. století přinesla do území železnici, a tím také větší počet obyvatel do města. Ve svahu nad Tismenickým potokem, tekoucím z vodní nádrže Jordán, vznikaly Holečkovy sady. U Jordánu byly patrné první promenády a vodní plocha začala mít rekreační charakter. Do konce století bylo vystavěno tzv. Nové město, které v tu dobu sahalo téměř až k nádraží. [3]

Na přelomu 19. a 20. století se ve spojitosti se zbudováním trati do Bechyně vystavěly další čtvrtě jihovýchodně od Starého města a jihozápadně od Nového města. V okolí Tábora se vytvářela stále houstnoucí cestní síť a město se tak postupně stávalo důležitým obchodním centrem v regionu. 2. pol. 20. století se nesla ve znamení rozšiřující se průmyslové zóny na východě a celkového přibližování okolních sídel k Táboru (Klokoty, Čekanice, Měšice). [3]

Následně byla v 70. letech vystavěna rozsáhlá panelová sídliště na severu i jihu (Pražské sídliště, sídliště Nad Lužnicí) a proces spojení dřívějších satelitních obcí byl téměř dokonán. Přesto si některé z těchto obcí (dnes čtvrtí) zachovaly částečnou urbanistickou izolovanost dodnes (Klokoty), kdy jsou v nich soustředěna důležitá lokální centra s vlastní občanskou vybaveností a obchodními zónami. Z ulic Budějovická a Čsl. armády se stal hlavní průtah městem směrem na Prahu a na České Budějovice. [3]

Poslední dekády se nesou v duchu všeobecného rozšiřování zejména individuálního bydlení a nákupních zón. Neustále také sílí silniční doprava, čemuž se město snaží čelit pomocí obchvatů a objízdných tras.

## 3 Veřejná prostranství

### 3.1 Úvod

Před samotným zkoumáním veřejného prostranství a další prací je nutné si tento pojem definovat. Definicí je mnoho, námi byla vybrána jedna definice měkčí a jedna striktní.

Pražský Manuál veřejných prostranství pojmem veřejné prostranství chápe fyzickou část prostředí, kterou je veřejně přístupné prostranství. Je jím především plocha exteriéru města, včetně veškerých prvků vybavení veřejných prostranství. [4]

O poznání striktnější je zákonná definice uvedená v § 34 zákona č. 128/2000 Sb., o obcích: „Veřejným prostranstvím jsou všechna náměstí, ulice, tržiště, chodníky, veřejná zeleň, parky a další prostory přístupné každému bez omezení, tedy sloužící obecnému užívání, a to bez ohledu na vlastnictví k tomuto prostoru.“ [5] Zásadní je přitom skutečnost, že jediným možným omezením užívání je časový režim.

Zamyslíme-li se nad historickým vývojem postoje k veřejným prostranstvím, zjistíme, že ve vztahu ke zbytku světa byly v naší zemi patrné jisté odlišnosti. Od poválečného období minulého století se městské prostory omezily na pouhé koridory, kde nikoho nelákalo se dlouho zdržovat. Panují dokonce názory, že v tom měl jistou roli i minulý režim, který neměl zájem na setkávání lidí a výměnu informací mezi nimi. Počátkem 90. let se toto změnilo, lidé si více začali všimnout významu veřejných prostranství, nicméně z procesu návrhu je často vyloučen jeho základní článek – občan. Inspiraci můžeme čerpat ze zahraničí nejen ve výraznějším zapojení veřejnosti, ale také v profesionální realizaci navržených řešení a zejména v trvalé údržbě a péči o dané prostory. [6]

Potenciál veřejných prostranství lze nejnvýrazněji využít v městském prostředí. Město je možno chápat jako demografický magnet, který láká nové obyvatele například lepšími pracovními podmínkami, bohatým kulturním vyžitím a velkou koncentrací nejrůznějších aktivit a funkcí. Město je dost možná jedinou udržitelnou formou lidského společenství. [6]

Přístup k veřejným prostranstvím tak, jak se jimi zabýváme dnes, nebyl vždy samozřejmý. Vždyť po velkou část minulého století byl veřejný prostor města téměř tabu, s kořeny v modernismu. Až počátkem 70. let si světoví odborníci začínají uvědomovat nutnost diskuse o veřejných prostranstvích, mimo jiné i kvůli automobilové dopravě zabírající značné části ulic a náměstí. Je pravděpodobné, že vzhledem k zpožděnému stádiu automobilizace u nás se i toto uvědomění dostavilo se značným zpožděním. [7]

Tím spíše si můžeme brát příklady z úspěšných, léty ověřených zahraničních realizací. Zvláště skloňovaným jménem je dánské město Kodaň, kde se od 60. let podařilo automobily téměř vytěsnit z centra a chodcům tak nyní slouží téměř 20 náměstí bez aut. Prostory získaly na všeobecné kvalitě, lidé je více využívají a dokonce je patrné posílení občanské sounáležitosti a hrdosti na město jako takové. [7]

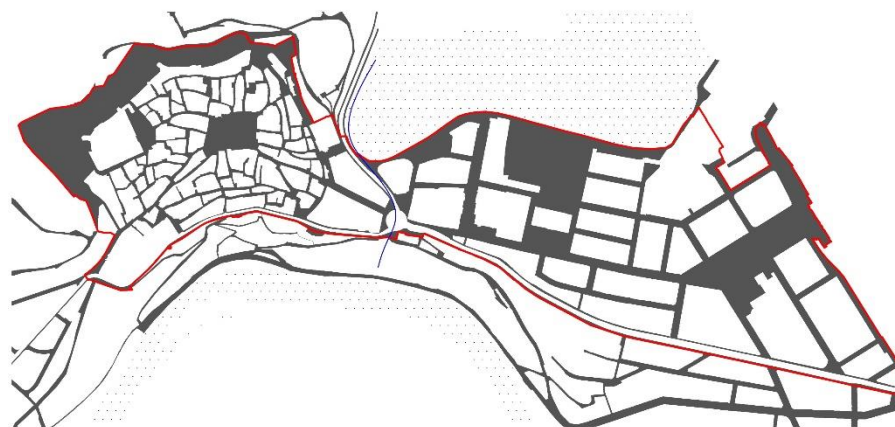
Města mají dnes mnoho funkcí, tři z nich však přetrvávají staletí, jsou to funkce shromažďování, obchodu a dopravy. Jelikož byla dříve hlavní formou dopravy chůze, tyto funkce byly do jisté míry plněny současně. Všeobecný vývoj ale zásadně narušil rovnováhu a kooperaci těchto základních funkcí. [7]

Dnešní světová města se vyvinula do několika základních druhů, na řešeném městě Táboře však můžeme tyto různé formy pozorovat i v rámci jeho částí. [7]

- Tradiční město – většinou založené ve středověku s typickou strukturou orientovanou zcela na chodce, včetně měřítka prostorů, mísení základních funkcí apod. V Táboře se jedná např. o staré město a značnou část města nového.
- Město ovládané auty – infrastruktura pro automobily zabírá většinu prostoru. Jejich nedostatky, jako hluk, prašnost apod. vedou k redukci městského života jen na nutné aktivity. Tomuto typu se v Táboře nejvíce přibližuje ulice Budějovická, Purkyňova nebo prostory nádraží.
- Opuštěné město – pěší doprava je znemožněna nebo redukována, chodci jsou z městských prostor téměř vytlačeni. Vše je přizpůsobeno automobilové dopravě. Jako příklad je možno uvést nákupní zónu mezi Tábořem a Sezimovým Ústím.
- Obnovené město – nastal obrat zpět ke kvalitě veřejných prostranství. Z druhů dopravy je na prvním místě pěší a cyklistická, což vede k rozvoji pěších a zklidněných zón. Mnoho příkladů je možno vidět v západní Evropě a Skandinávii, v rámci Tábořa sem lze zařadit např. rekonstruovanou ulici 9. května.

### 3.2 Vymezení stávajících veřejných prostranství a zeleně

Stávající veřejná prostranství byla ponechána ve vymezení v rozsahu platného územního plánu. Prostranství jsou zde dělena na Plochy Vp (veřejná prostranství - obecná) a Plochy Pz (veřejná prostranství - veřejná zeleň). Doplňujícím průzkumem byla prověřena správnost tohoto vymezení.



Obrázek 2 - Sjednocení ploch veřejných prostranství

### 3.3 Hierarchie veřejných prostranství

Veřejná prostranství lze mimo jejich charakteristického typu (viz 3.5) dělit také dle rozsahu významu pro místní obyvatele i návštěvníky, a to na prostory významu nadměstského, celoměstského, okrskového a místního. [8] Zmíněné stupně významnosti prostranství mívají často měkké hranice a navzájem se prolínají, např. lokality s nadměstským významem mají automaticky i význam celoměstský, ne však nutně naopak.

#### 3.3.1 Nadměstské prostory

Jsou to prostory významu přesahujícího oblast města, či regionu. Jinými slovy, jsou to ty prostory, pro které do města přijíždějí lidé z výchozích bodů mimo samotné město, tj. zejména známé turistické cíle. Příkladem je Žižkovo náměstí či areál poutního místa Klokoty.

#### 3.3.2 Celoměstské prostory

Jedná se o velmi významné lokality v měřítku celého města. Mají hlavně obchodní a kulturně-společenskou funkci, slouží pro formální i neformální setkávání občanů. Tyto prostory jsou také využívány k dosažení turistických cílů, či jsou přímo těmito cíli. Jako příklad lze uvést třídu 9. května, která je mimo jiné hlavní přístupovou trasou do historického centra, potažmo na Žižkovo náměstí (turistický cíl).

#### 3.3.3 Okrskové prostory

Jsou to veřejná prostranství typická pro určitou část města, čtvrti. Jsou to dílčí centra těchto lokalit, stále velmi významná, nedosahující však významu celoměstských prostranství. Klesá formalita střetávání obyvatel, naopak narůstá funkce bydlení a rekreační funkce. Do této kategorie lze zařadit park U

Popraviště, prostranství před obchodně-kulturním centrem Milenium, náměstí Mikuláše z Husi.

#### 3.3.4 Místní prostory

Tato veřejná prostranství mají největší význam pro obyvatele z přilehlého okolí. Díky nim získávají sounáležitost s místem svého bydliště, formují sousedské vztahy. Co do počtu prostorů je tato kategorie nejrozsáhlejší, po přechozích kategoriích tvoří doplněk celku všech prostranství. Příkladem budiž mezibloková prostranství a ulice Pražského sídliště či běžné ulice rezidenčních lokalit (Marešův vrch, Blanické předměstí).



Obrázek 3 - Význam koridorů a prostor

### 3.4 Struktura zástavby

Struktura města obecně je utvářena stavbami, technickým zařízením, náměstím, volnými plochami ulic a zelení. Pro prostorovou strukturu města (struktura zástavby) jsou charakteristické stavební soubory, skupiny staveb i jednotlivé význačné objekty (městský hrad – středověká pevnost, atp.) a vnitřní prostory stavebních souborů, čímž jsou myšleny ulice a náměstí, volné plochy parků a zeleně. Charakteristická je pro strukturu zástavby hustota a způsob zastavění ploch, průměrná výška zástavby, množství a charakter dominantních staveb. V tomto smyslu se při územním plánování zabýváme otázkami prostorové morfologie, která řeší problém působení městského prostředí na obyvatele, a to především v nejdůležitějších místech městského uličního parteru, která jsou intenzivně frekventována.

#### 3.4.1 Rostlá městská struktura

Kompaktní rostlá zástavba původních historických předměstí za hradbami středověkého města vytváří nepravidelné uliční prostory a prostranství. Původní struktura je často narušená a rozvolněná prolukami nebo necitlivými novodobými přestavbami. Veřejná prostranství jsou v části jasně vymezena uliční frontou, v nichž převládá příjemné měřítko. Ve zbývajících částí území s narušenou uliční frontou jsou veřejná prostranství nevyhraněná, resp. nečitelná a ztrácejí charakter rostlé struktury. Kladem je funkční využití objektů včetně obchodního parteru. Zeleň je zastoupena okrajově, nejčastěji ve formě stromořadí. Další klady a zápory jsou znázorněny v následující tabulce.

klady	zápory
příznivé měřítko a parcelace v urbanisticky dochované struktuře	v části území podstatné narušení urbanistické struktury a s tím spojená neohrazenost veřejných prostranství a s tím spojené nepříznivé mikroklima (vítr, hluk, velké vzdálenosti)
	chybějící vazby na okolí vzhledem k poloze ve struktuře města a z toho plynoucí izolace s negativním dopadem na vitalitu parteru i dalších funkcí
vyšší standard dopravního řešení (zklidnění dopravy), ale stále ne zcela bezpečný pro chodce	relativně velký podíl ploch pro parkování vytěsňující městotvorné aktivity ulice bez stromořadí

#### 3.4.2 Kompaktní městská struktura

Městský charakter této struktury utváří uliční osnova vícepodlažní zástavby vystavěná v 19. a 20. století podle zastavovacích plánů vymezujících převážně uzavřené bloky se souvislou uliční čarou. Využití území je funkčně rozmanité. Bydlení je na hlavních ulicích doplněno obchodním parterem, administrativou, architektonicky více či méně odlišeny jsou budovy veřejné vybavenosti. Převažují veřejná prostranství s

jasně vymezenou formou ulic a náměstí, často parkového charakteru, s jednoznačnou hranicí veřejného a soukromého. Struktura zástavby z 20. století se vyznačuje kompaktními bloky s poměrně úzkými ulicemi, často bez stromové nebo jiné zeleně. Veřejná prostranství jsou do značné míry využívána pro automobilovou dopravu a parkování, chodníky slouží téměř výhradně pěšímu pohybu, jen s minimálními podmínkami pro pobyt. Vzhledem k vysoké hustotě osídlení je intenzita využívání (pohybu osob) poměrně vysoká, ovšem zdaleka nedosahuje možného potenciálu. Zeleň je přítomná v části vnitrobloků a dále na parkových náměstích. V následující tabulce jsou opět znázorněny klady a zápory konkrétního typu zástavby.

<b>klady</b>	<b>zápory</b>
kompaktní městská struktura s lidským měřítkem a příznivým mikroklimatem	velký podíl záboru ploch parkováním
převážně jasně vymezené veřejné prostory	hluk z dopravy výrazně snižující atraktivitu veřejných prostranství
rozmanitost funkcí, vysoký podíl živého parteru, sociální bezpečnost	ohrožení pěších a cyklistů dopravou na dopravně zatížených křižovatkách a ulicích
náměstí jsou místními centry s vybaveností a vazbou na veřejnou dopravu	absence drobných pobytových míst v uličních prostorech



### 3.5 Typologie veřejných prostranství

Typologie rozděluje veřejná prostranství do jednotlivých kategorií a podkategorií, které předurčují jejich charakter, způsob a možnosti užívání. Nejobecnější dělení využívá čtyř hlavních kategorií, které vycházejí z tradičního členění dle ustanovení § 34 zákona č. 128/2000 Sb., o obcích, a to ulice, náměstí, nábřeží a park. [5]

Dále jsou některé z těchto kategorií podrobněji rozděleny do podkategorií, které blíže popisují jejich rozdílný charakter. Detailnější členění se inspirovuje odbornými publikacemi a již realizovanými studiemi. [4] [8]

Nutno podotknout, že celková typologie záměrně přímo nerespektuje rozdílnou strukturu zástavby na jednotlivých typech veřejných prostranství. Vychází spíše z funkčního charakteru, který jednotlivé typy prostranství spojuje.



Obrázek 4 - Základní typy veřejných prostranství

#### 3.5.1 Základní typy veřejných prostranství

- ulice
- náměstí
- nábřeží
- park

#### 3.5.2 Podtypy veřejných prostranství

- městská třída
- významná ulice
- obslužná ulice
- sdílená ulice (pěší, obytná zóna)
- tradiční náměstí
- parkové náměstí

### 3.6 Analýza typů veřejných prostranství

Zjištění a zhodnocení současného stavu veřejných prostranství je důležitým podkladem pro budoucí nakládání s těmito prostory a hledání cest k jejich zkvalitnění. Vyšší kvalita prostranství povede mimo jiné k rozvoji obytných, sportovně rekreačních a sociálních funkcí. Tento rozvoj je jedním ze zásad pro celou rozvojovou oblast Tábořsko, vytyčenou ZÚR Jihočeského kraje. [9]

Jednotlivé typy veřejných prostranství byly analyzovány metodou na základě analýzy SWOT (Strengths – pozitiva, Weaknesses – negativa, Opportunities – příležitosti, Threats – hrozby). Přímě v této kapitole jsou zmíněny pouze pozitiva a negativa. Příležitosti a hrozby jsou nepřímě promítnuty do Zásad pro navrhování a úpravu veřejných prostranství, které tvoří samostatnou kapitolu.

Podkladem analýzy byly zejména terénní průzkumy a znalost kontextu místních podmínek. Posuzování kvalit jednotlivých typů veřejných prostranství vycházelo z ukazatelů uvedených dále.

#### 3.6.1 Definice ukazatelů veřejných prostranství

Je celkem podstatné si při vypracování územní studie veřejných prostorů vytvořit systém, do kterého je vhodné si nadefinovat několik důležitých charakteristik. Dle Gehla byla do analýzy veřejných prostorů v Táboře zařazena následující kritéria:

- Dopravní bezpečnost
- Sociální bezpečnost
- Měřítko
- Mikroklíma
- Podmínky pro pěší
- Podmínky pro pobyt
- Míra využití
- Nabídka aktivit
- Aktivní parter
- Zeleň
- Údržba a péče
- Vizuelní smog



### 3.6.2 Ulice

Jsou to liová veřejná prostranství, jejichž hlavní funkcí je doprava (motorová, nemotorová). V síti veřejných prostranství jsou často přirovnávány k cévnímu systému města.

#### 3.6.2.1 Městská třída

Městská třída je svojí polohou zásadním článkem ve struktuře města. Plní zejména funkci dopravního koridoru, někdy dokonce tranzitního koridoru, doplňkovou funkcí je obchodní činnost. Výrazně převažuje motorová doprava nad nemotorovou.

Příklady: Budějovická, Purkyňova

Typická šířka: 13 – 20 m



Pozitiva	Negativa
Vysoká kapacita pro převod dopravy	Nedostatek krátkodobých parkovacích míst (např. pro nákupy)
Bezpečnost v nočních hodinách	Priorita motorové dopravy
Potenciál vytvoření kvalitního parteru	Složité přecházení
	Absence zeleně
	Reklamní smog
	Zvýšená hlučnost a prašnost

### 3.6.2.2 Významná ulice

V ulicích tohoto typu již nemá dopravní funkce tak silnou převahu, naopak je zde větší obchodní a společenský význam. Ulice soustřeďují svou vysokou atraktivitou pohyb a pobyt obyvatel. Doprava je více zklidněná, pěší mají více volnosti pro různé tempo chůze či zastavení se.

Příklady: 9. května, Palackého

Typická šířka: 14 – 18 m

Pozitiva	Negativa
Aktivní a přívětivý parter s obchodní funkcí	Opomíjení cyklistické dopravy
Rozšíření parteru na chodník (předzahrádky)	Občasný reklamní smog
Volnější pohyb chodců	
Větší zapojení zeleně	
Nižší hluková a prachová zátěž	



### 3.6.2.3 Obslužná ulice

Ulice pouze místního dopravního významu, zejména v rezidenčních oblastech. Vyznačuje se zpravidla nižším dopravním zatížením. O to více se zde projevuje doprava v klidu. Parkovací místa na ulici suplují rezidentům chybějící stání ve vnitroblocích.

Příklady: Fügnerova, Roháčova

Typická šířka: 11 – 15 m

Pozitiva	Negativa
Možnost přecházení ulice v celé délce	Převažuje dopravní funkce (vozovka, parkování)
Možnost osobních kontaktů	Absence zeleně
Minimální dopravní zátěž	Chybí podmínky pro zastavení, pobyt
	Po setmění často nebezpečná zákoutí





### 3.6.2.4 Sdílená ulice

Jedná se o ulice v režimu obytných či pěších zón. Status obytné zóny mají téměř všechny ulice v historickém jádru, některé z nich jsou pěšími zónami (ulice Pražská). Nemotorová doprava je upřednostněna před motorovou, uliční profil je v jednotné výšce. Ulice mají nepravidelné trasování s častým výskytem anomálií (zákoutí, nároží, plácky,...).

Příklady: Pražská, Klokotská

Typická šířka: 5 – 8 m

Pozitiva	Negativa
Parkování jen na určených místech – „očistění“ ulic od dopravy v klidu	Umožnění průjezdu vozidel ve většině ulic
Chodci využívají celý profil ulice, volba rychlosti chůze	Absence zeleně
Rozšíření parteru na chodník (předzahrádky)	Konstrukce předzahrádek někdy zbytečně robustní
Jedinečný vzhled každé ulice	Nádoby na komunální odpad v uličním profilu



### 3.6.3 Náměstí

Plošná veřejná prostranství, která jsou hlavními prvky struktury města. Hrají nezastupitelnou roli kompoziční, orientační i společenskou. Náměstí se dají přirovnat k orgánům městské struktury, v nichž tepe život. Na rozdíl od ulic slouží spíše k pobytu než k pohybu.

#### 3.6.3.1 Tradiční náměstí

Prostor jednoznačně ohraničený okolní zástavbou s převahou zpevněných ploch. Volný prostor předurčuje plnění široké škály funkcí (pořádání kulturních akcí, trhů,...).

Příklady: Žižkovo náměstí, náměstí T.G.M.



Pozitiva	Negativa
Multifunkčnost	Ne zcela vytěsněná doprava v pohybu, v klidu
Přehlednost	Nevyužití potenciálu v plné míře (málo společenských akcí...)
Prívětivý parter	
Vysoká koncentrace ostatních lidí	

### 3.6.3.2 Parkové náměstí

Jasně ohraničený prostor okolní zástavbou, avšak s charakterem parku. Převažují nezpevněné plochy zeleně, využití se v hlavní ploše zužuje na relaxační aktivity. Nabídka služeb a obchodu se odehrává po obvodu náměstí.

Příklady: Husovo náměstí

Pozitiva	Negativa
Příznivý vliv na mikroklima	Nebezpečná temná zákoutí
Zajímavý kompoziční prvek	Pobyt problémových osob
Spojení parku a občanské vybavenosti	Znemožnění využití části parku kvůli hnízdicím ptákům
	Nevyužití potenciálu (absence společenských akcí)





### 3.6.4 Nábřeží

Specifické prostranství v přímém kontaktu s vodní plochou (nádrž, řeka), která dává oproti parku přidanou hodnotu. Plochy jsou doplněny přirozenými břehovými porosty a umělou výsadbou. Jde o atraktivní multifunkční prostředí, které snoubí např. funkce společenské, rekreační, sportovní.

Příklady: nábřeží vodní nádrže Jordán



Pozitiva	Negativa
Jedinečnost v rámci města	Občasný konflikt aktivních a pasivních činností (relax/sport)
Multifunkčnost	Nevyužití potenciálu v plné míře (občanské vybavení)
Příjemné mikroklima díky vodní ploše	
Vyloučení motorové dopravy	
Přítomnost ostatních lidí	



### 3.6.5 Park

Veřejné prostranství s převahou nezpevněných ploch a zeleně, která zde plní rozhodující úlohu. Ostatní zpevněné plochy jsou pouhým doplňkem, umožňujícím pohodlnější pohyb v zeleni. Parky jsou často doplněny i prvky drobné architektury (altány, dětská hřiště, zídky). Park plní zejména funkci rekreační, společenskou a environmentální. V řešeném území se parky objevují zejména jako méně intenzivně udržované plochy s charakterem lesoparku, které obepínají značnou část hradeb na severozápadě historického centra.

Příklady: Holečkovy sady, městské hrady



Pozitiva	Negativa
Značný environmentální význam	Nebezpečná zákoutí, nepřehlednost
Dobré podmínky pro pobyt díky vybavení mobiliářem	Využívání pro venčení psů
	Absence občanské vybavenosti





## 3.7 Zásady pro navrhování a úpravy veřejných prostranství

### 3.7.1 Obecně

Jednou ze základních vlastností města je sdílení prostoru s ostatními obyvateli. Čím kvalitnější je veřejný prostor, tím více času na něm lidé tráví a tím živější město je. Proto by měl být rozvoj veřejných prostranství jednou ze základních priorit správy města. [4]

Nejzákladnější požadavky na veřejná prostranství jsou uvedena v územním plánu města Tábora u ploch s rozdílným způsobem využití – Veřejná prostranství - obecná a Veřejná prostranství – veřejná zeleň. [10]

Veřejná prostranství - obecná mají definovány následující způsoby využití:

- Hlavní: náměstí, ulice, místní obslužné komunikace, ostatní veřejná zeleň
- Přípustné: pěší cesty, lávky, cyklistické cesty, naučné stezky, související DI a TI, občanské vybavení, kašny, vodní plochy a toky, umělecká díla, odpočinkové plochy s lavičkami, hudební pavilony, altány, pergoly, loubí, stánky, drobná architektura uličního mobiliáře
- Podmíněně přípustné: hřiště

Veřejná prostranství – veřejná zeleň mají definovány následující způsoby využití:

- Hlavní: parky, parkově upravená veřejná prostranství, ostatní veřejná zeleň, aleje, stromořadí, zeleň pro rekreaci
- Přípustné: totožné s prvky veřejných prostranství – obecných, doplněné o protipovodňová opatření
- Podmíněně přípustné: umělé vodní plochy

Tato pravidla určují, z jakých elementů se má veřejné prostranství skládat, ale už se příliš nezabývají jejich kvalitou. Přitom kvalitní veřejná prostranství nepředznamenávají pouze kvalitu života na nich samotných, ale i mimo ně. Když je dobře zpracovaná kostra veřejných prostranství, jsou i dobré výchozí podmínky pro okolní zástavbu. [4]

Kvalita veřejných prostranství je dána jednak prvky v nich umístěnými (zeleň, mobiliář, materiály povrchů,...), které jsou dále zpracovány v samostatných kapitolách, jednak celkovou strukturou a uspořádáním daných prostranství. Vybranými pravidly uspořádání jsou [4]:

- Nejvstřícnější jsou prostranství s co největší svobodou chodců.
- Pohyb by měl být organizován a jeho jednotlivé složky odděleny jen z nutných funkčních a bezpečnostních důvodů.
- Veřejná prostranství by se měla řešit jako celek, etapizace je možná pouze s podmínkou jednotné cílové koncepce.
- Je vhodné si stanovit priority mezi druhy pohybu. Ideální je pořadí: pěší doprava – veřejná doprava – cyklistická doprava – osobní automobilová doprava.
- Zklidňování dopravy obecně vede k vyšší bezpečnosti a kvalitě.

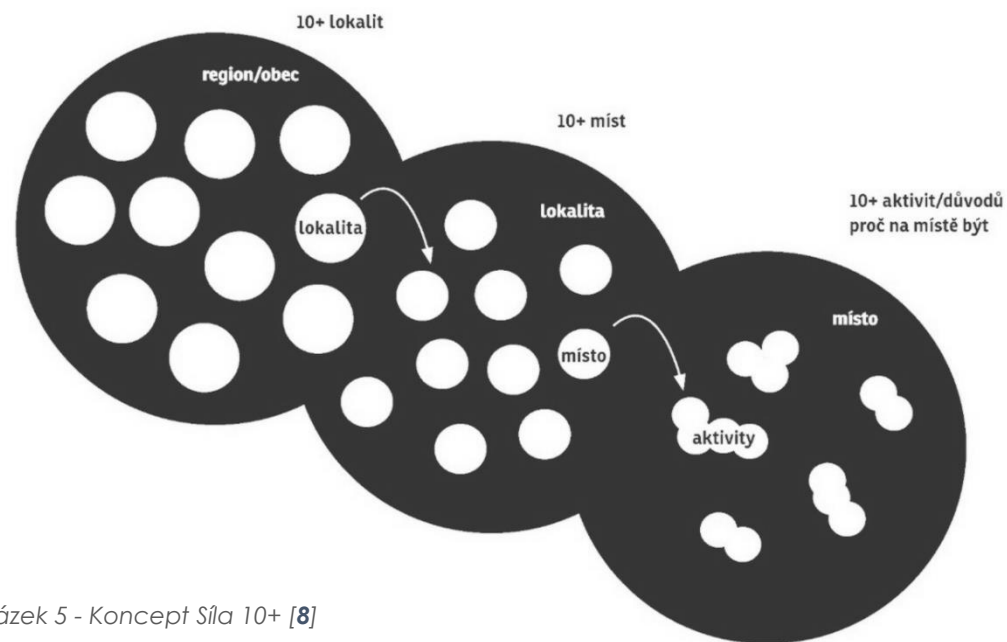
Získání fyzického prostoru pomocí vhodných úprav je však zbytečné, pokud v něm obyvatelé nebudou provozovat nejrůznější aktivity. Jan Gehl dělí tyto aktivity do tří základních skupin [11]:

- Nezbytné aktivity: kvalita prostranství na ně nemá vliv, příkladem je cestování za prací, do školy apod.
- Volitelné aktivity: vznikají pouze při příznivých podmínkách na prostranstvích, např. procházky, posezení, postávání apod.
- Společenské: nutná je přítomnost ostatních lidí, např. setkávání se, pozorování ruchu města, hry apod.

Vhodné je zaměřit se na poslední dvě skupiny, které lze kvalitou veřejných prostranství nejvíce ovlivnit.

Zajímavým konceptem pro obyvatelné a pulzující město je tzv. Síla 10+, na kterém staví newyorská organizace Project for Public Spaces. Hlavní myšlenkou je existence dostatek lokalit (zde min. 10) v systému města, které svými vlastnostmi iniciují pobyt obyvatel (např. čtvrť, rozsáhlý park, nábřeží,...). Každá z lokalit by se pak měla skládat z několika míst (10 a více), jako např. náměstí, ulice, hřiště, plovárna aj. Aby bylo dané místo plné života, musí poskytovat podmínky pro dostatek aktivit (opět symbolický počet 10). Příkladem aktivit je setkávání lidí, posezení ve volném prostoru či na zahrádce, sledování kulturních a sportovních aktivit atd. [8]

Následující pravidla jsou převážně převzata z Manuálu tvorby veřejných prostranství a popřípadě doplněna o vlastní poznatky. [4]

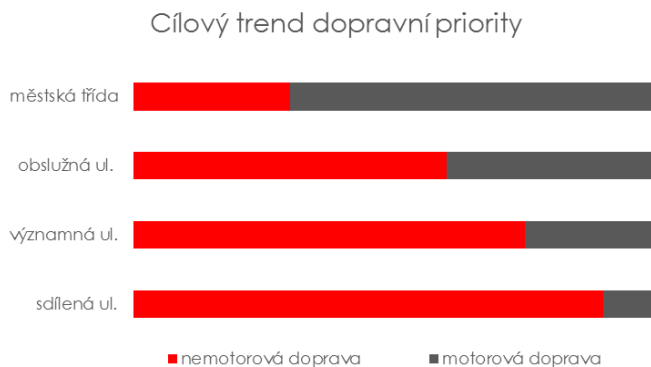


Obrázek 5 - Koncept Síla 10+ [8]

### 3.7.2 Ulice

**„Ulice se jako základní prvek osnovy veřejných prostranství významně podílí na celkovém obrazu města.“ [4]**

- Nesmí dojít k redukci jen na dopravní funkci.
- Podstatná je i obytná kvalita.
- Charakter je předurčen šířkou ulice a polohou ve struktuře města.
- Kvalita spočívá v maximálním využití potenciálu pobytu a veškeré bezmotorové dopravy (chůze, jízda na kole) při současném splnění dopravního zatížení.
- Živá a bezpečná ulice vzniká díky komunikativnímu parteru.
- Uspořádání dopravy, zeleně a vybavení mobiliářem by mělo být podřízeno celkové kompozici.
- Stěžejní je zachování prostupnosti – nejen fyzický průchod, ale i průhledy usnadňující orientaci.
- Uniformita ulic vede k horší orientaci v území města.
- Anomálie v podobě rozšíření ulic (plácky, nároží, zákoutí,...) mohou při využití jejich potenciálu dodat ulici na zajímavosti.



Pobytová část klidné městské ulice, v níž je dostatek prostoru pro stromy, stojany na kola a předzahrádky kaváren (Francie, Paříž). [23]



Živý parter a kvalitní zpracování detailu vytváří z ulice příjemný prostor pro pobyt (Francie, Paříž). [4]

### 3.7.3 Náměstí

**„Náměstí je místem identifikace a permanentního potvrzování společenství, místem reprezentace národa, města, lokality, komunity, místem setkávání, salonem města.“ [4]**

- Důležitý je přímý kontakt mezi náměstím a parterem přilehlých budov.
- Kvalita je určena proporcemi (půdorysný rozměr, výšky okolních budov, jejich vzájemný vztah).
- Uspořádání dopravy, zeleně a vybavení mobiliářem by mělo být podřízeno celkové kompozici.
- Výšková úroveň povrchu by měla být jednotná.
- Podstatná je přirozená pěší průchodnost bez bariér.
- Hlavní zásadou je multifunkčnost, která se může svobodně projevovat v celé ploše náměstí.
- Je jedním z mála míst, které má proporce a potenciál ke shromažďování většího množství lidí – nutná podpora.
- Vítanými objekty jsou umělecká díla či vodní prvky, které oživují prostor a zároveň slouží jako setkávací body.
- Parkové náměstí musí plnit vícero funkcí, proto je nutno ho posuzovat jak z hlediska požadavků na náměstí tak i na park.
- Téměř každý prostor od určitých minimálních dimenzí má šanci se stát místem plnícím funkci náměstí – zásadní je správné uspořádání priorit a jejich promítnutí do prostoru (např. předprostor vlakového nádraží).



Všechny prvky v prostoru náměstí musí být součástí kompozice celku (Francie, Paříž, Place de La République) [23]



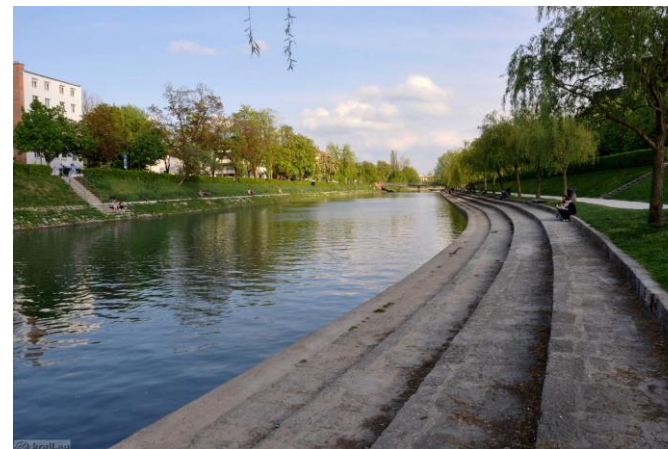
Náměstí je prostorem ke shromažďování lidí. Je-li povrch dobře udržován, vybízí ke spontánnímu posezení (Itálie, Siena. Piazza del Campo). [23]



### 3.7.4 Nábřeží

**„Určujícím prvkem je vodní plocha, která na sebe strhává veškerou pozornost a dodává lokalitě na dynamice.“ [4]**

- Zásadní je bezprostřední vizuální i fyzický kontakt s vodní plochou.
- Podpořit co největší multifunkčnost.
- Zároveň potenciálně konfliktní funkce dostatečně oddělit (relaxace/sport, jízda na kole/chůze/stání).
- Vhodné je doplnění občanského vybavení (občerstvení, kavárny, rybářské potřeby,...).
- Klást důraz na bezpečnost (častější hlídkování MP).
- Případný nedostatek míst k sezení nahradit pobytovými schody na břehu.



Nábřeží by mělo být reprezentativním prvkem města. Promenáda s přístupem k vodě a výhled na řeku by mělo svojí podobou a uspořádáním reflektovat celoměstský význam (Slovinsko, Lublaň). [23]



Atraktivita nábřeží spočívá v samotné kvalitě prostranství. Kontakt s řekou, charakteristické výhledy. Umělé atrakce by neměly přebít charakteristickou atmosféru místa (Dánsko, Kodaň). [4]

### 3.7.5 Park

**„Z hlediska života ve městě plní parky roli pobytového prostrovství, zelené oázy k odpočinku a načerpání duševních i fyzických sil.“ [4]**

- Zásadní roli plní zeleň – funkce nejen estetická, ale i ekologická (klíma, diverzita).
- Součástí projekčního týmu by měl být krajinářský architekt.
- Je vhodné postupovat dle zásad pro zeleň.
- I zde podpora multifunkčnosti (relaxování, aktivní činnosti, hřiště,...).
- Klást důraz na přehlednost – údržba a druhové složení.
- Hranice parku by měla lákat ke vstupu.
- Zvážit také ekonomickou stránku údržby.
- Doplnění občanského vybavení (wc, sezónní občerstvení,...) může zvýšit návštěvnost.



Park jako typ veřejného prostrovství rozšiřuje škálu možností ve městě (Německo, Berlín). [4]



V parku by měla být také nabídka sportovního vyžití na čerstvém vzduchu (USA. New York, Central Park). [23]

### 3.8 Materiály a povrchy veřejných prostranství

Velkou roli ve veřejných prostorech mají materiály a povrchy. Při tvorbě prostředí je nutné zdůrazňovat jejich historický, ideový, kulturní nebo estetický kontext. Rovněž důležité je při budování nových veřejných prostorů využívání místních materiálů (z hlediska ekonomického – dovážené materiály pouze v odůvodněných případech) a vytváření řešení, které bude reflektovat paměť místa. Materiály a povrchy veřejných prostranství mají také důležitou roli v bezprostřední smyslové zkušenosti jejich uživatelů, zejména ve vizuální, hmatové i pohybové rovině. Okrajově se však projevují například i v rovině zvukové nebo čichové. Je vhodné je používat v rámci soudobého způsobu (použití současných materiálů historizujícím způsobem je zcela nevhodné, v památkové rezervaci je třeba postupovat vždy v souladu s principy památkové péče). Struktura a barevnost povrchů ovlivňuje pohodu užívání prostoru, všechny povrchy by měly být barevně sladěny a společně tvořit jednotný a kompozičně vyvážený celek. Velmi podstatná je pohledová a strukturální kvalita. Materiály by měly být bezpečné, trvanlivé a odolné. Důležitá je nejen volba materiálů samých, ale i detail napojení a styku jednotlivých materiálů a prvků, neboť kvalitní řešení návazností materiálů výrazně ovlivňuje celkové působení prostranství a životnost prvků i povrchů. [4]

**„Materiály a povrchy veřejných prostranství by měly reflektovat paměť místa a jeho přirozený charakter.“**

**„Volba materiálů a povrchů by měla vycházet z lokálního charakteru, historických souvislostí a celkové kompozice veřejného prostranství.“**

**„Použití kvalitních materiálů zvyšuje atraktivitu a využívanost místa.“ (vše [4])**

### 3.8.1 Principy a pravidla volby a údržby povrchů

Při volbě materiálů povrchů veřejných prostranství je důležité klást důraz na způsob jejich užívání a následnou kvalitní údržbu. Je třeba si uvědomit, že právě kvalita je tím, co vytváří kvalitu prostředí, kvalitu pohybu, pocit bezpečí a pohody a má výrazný vliv na rozhodování o setrvávání v prostoru.

Velmi důležité, a to už bylo popsáno výše, je volba struktury a barevnosti materiálů a povrchů s ohledem na celkové působení v prostoru. Vhodná volba umožňuje zpřehlednění prostoru, jeho definici, zklidňuje dopravu a omezuje bariéry (díky kvalitně navrženým hranám a rozhraním). [12]

#### 3.8.1.1 Volba a vazba povrchů

Řešené území je rozděleno na dvě části – část historickou a část novější (smíšení kompaktního a modernistického města).

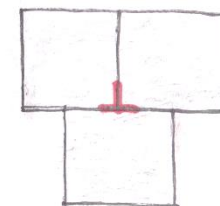
V historickém městě je nutností zachování historických dlažeb a jejich následné obnovování. Při vytváření nových veřejných prostranství klademe důraz na použití kvalitních kamenných skládaných povrchů.

V novější části města je nutné při návrhu povrchů respektovat charakter veřejných prostranství a užívat soudobé materiály (např. velkoformátové dlažby, živičné povrchy či betonové lité plochy).

Zároveň je důležité, aby v místech, kde dochází ke vjezdu motorových vozidel do prostoru primárně pro pěší, byla navržena dlažba odolná vůči pojiždění (v ostatních místech veřejných prostranství je vhodné používat dlažbu jako pochozí

materiál). Důraz by měl být kladen rovněž na rozlišení ploch (z hlediska barevnosti, změnou materiálu nebo struktury).

Z hlediska vazby skládaných povrchů upřednostňujeme pravidlo styku 3 spár v jednom bodě (viz. kresba níže). Velikost spáry a materiál, který jí utěsňuje, musí být odolný vůči údržbě ulic (vysávání, zametání, atd.).



#### 3.8.1.2 Údržba a odvodnění povrchů

Zejména v historické části je nutné dlažby (živičné povrchy) obnovovat a zachovávat. Vždy musí jít o komplexní obnovu (včetně podloží a zhutnění). V případě, že se jedná o výměnu za novou dlažbu, je nutné historickou dlažbu uskladnit pro budoucí doplňování či znovupoužití v jiné části města. Kvalitní povrch by měl být rovinný a neměl by obsahovat spáry a přerušování. Tím dojde ke správné funkci a snadné údržbě. Pokud budou upravovány asfaltové plochy, je nutné využívat asfalt stejného typu, struktury a barevnosti. Při ukládání nového povrchu ke starému je nutné, aby po strojovém vytvoření spár nedocházelo k zatékání vody a poškození mrazem.



Při návrhu velkých ploch je nutné vytvoření odvodňovacího systému pomocí zasakovacích ploch (např. zasakovacími dlažbami v místě výsadbového pásu u stromořadí nebo drenážním asfaltem u vozovek). V historickém jádru města by měla být plocha pro pěší nepropustná a měla by odvádět vodu směrem od domů, aby nedocházelo kontaminovanou vodou (např. solemi) k prosakování do suterénů historických objektů. [4]

### 3.8.2 Veřejné prostory a jejich rozdělení z hlediska povrchů

*„Jedním z parametrů kvality veřejných prostranství je bezpochyby komfort a bezpečnost chůze“.* [4]

#### 3.8.2.1 Historická část (Žižkovo nám., Tržní nám., nám. Mikuláše z Husi a přilehlé ulice)

V oblasti historického jádra by měl být kladen důraz na zachování stávající historické kamenné dlažby (s nutností respektovat případné historické vzory u různých druhů mozaik). Rovněž je vhodné z důvodu orientace v prostoru doplnit historické prvky o materiály současných forem (např. dlažbou s hladkou strukturou), které uvítají zejména cyklisté. Není vhodné používat mozaikové vzory na velké plochy náměstí. V místech, kde jsou původní historické složité vzory, je nutné použít sekané a štipané mozaikové kostky (strojně řezané využívat u vzorů větších rozměrů).

#### 3.8.2.2 Oblast vnitřního města (nám. Tomáše Gar. Masaryka, Křížíkovo nám., ulice 9. května a ulice Vančurova)

Materiály ve vnitřním městě by měly mít současnou formu. Vhodné je navrhovat velkoformátovou (pro pohodlnou chůzi, není ovšem vhodná jako pojízdná plocha) či maloformátovou kamennou dlažbu, betonové povrchy (lité či skládané) nebo živičné povrchy. Vhodným typem dlažeb jsou formy univerzální, obnovitelné a recyklovatelné (nejlépe v kombinaci s přírodními prvky). Doporučujeme užívání více prefabrikovaných prvků (recyklovaných) se schopností přirozeného stárnutí (např. dlažba „topstone“). Z důvodu krátké životnosti důrazně

nedoporučujeme návrh betonové zámkové dlažby (není odolný vůči pojezdu těžké techniky a automobilů).

#### 3.8.2.3 Oblast parků a nábřeží (Holečkovy sady, Husovo nám., nábřeží podél Jordánu)

V parcích, na nábřeží a na veřejných prostranstvích s vegetací je vhodné používat měkké a propustné povrchy (zejména mlatové či válcované šterkové povrchy), které budou reflektovat přírodní charakter prostředí. Tyto povrchy jsou příjemnější pro chůzi. Použití těchto materiálů ovšem závisí na kvalitě jeho provedení a následné údržby. Jeho špatná pověst je způsobena především nedodržováním správných technologických postupů při provádění (nutnost hutnění, kvalitního odvodnění, atd.). Proto doporučujeme tyto nezpevněné povrchy kombinovat s velkoformátovými nášlapnými pásy (zejména pro vytvoření pevných ploch v období nepříznivého počasí). Mlat není vhodný pro plochy s většími sklony. Při použití asfaltového povrchu v parcích je vhodné pracovat s vhodnou škálou barevností a hrubostí (uplatnění kamenného plniva), které umožní přiblížit jeho vzhled přírodnímu charakteru. Vhodným může být například probarvený asfalt v okrové barvě mlatu. Rozhraní mezi zpevněnými a nezpevněnými plochami (přechody park -> ulice) je vhodné doplnit o čistící zónu.

#### 3.8.2.4 Rezidenční oblast (ulice Fügnerova, Kamarýtova, Smetanova, Roháčova)

Vzhledem ke stejnému charakteru a vývoji zástavby platí stejné principy pro návrh povrchů veřejných prostranství jako pro oblast vnitřního města.

### 3.8.3 Pravidla pro návrh povrchů dle typu veřejných prostranství

V rámci návrhu povrchů ploch veřejných prostranství je nutné stanovit základní pravidla pro jejich tvorbu. Důraz klademe na vhodnost materiálů a formátu dlažeb, aby byl zachován charakter veřejných prostorů. Ke každé řešené oblasti byla vytvořena tabulka, do níž zařazujeme typ veřejného prostranství (náměstí, ulice, park nebo nábřeží). K těmto typům poté stanovujeme doporučený standard povrchů a materiálů společně s příklady užití jednotlivých prvků.

Historické centrum			
Typ veřejného prostranství	Název	Povrch	Materiál
Náměstí	Žižkovo nám.	Historická kamenná dlažba (sekané a štípané kostky).	Žula, mramor (umístění před významnými budovami), křemenec.
	Tržní nám.		
	Nám. Mikuláše z Husi		
Ulice	Všechny přilehlé ulice	Užití historické kamenné dlažby. Maloformátová dlažba s pruhy z velkoformátové dlažby.	Beton, žula.

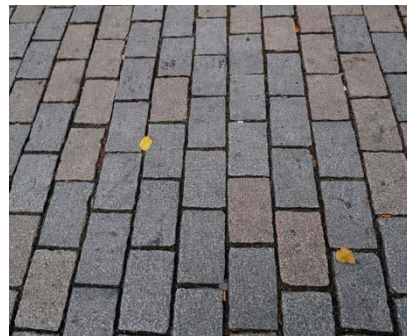
### PŘÍKLADY POVRCHŮ – HISTORICKÉ JÁDRO [4]



Nepravidelná dlažba ze štípaných žulových kostek.



Vozovková žulová dlažba velkého formátu, dnes se nejčastěji vyskytuje v historickém jádru Tábora.



Kamenná žulová řezaná dlažba, která má své využití i ve sdílených prostorech pro svoji únosnost.



Křemencová dlažba velkého formátu (využití pro vozovky v historické části nebo ve sdílených prostorech).

Vnitřní oblast města a rezidenční oblast			
Typ veřejného prostranství	Název	Povrch	Materiál
Náměstí	Křížikovo nám.	Velkoformátová či maloformátová dlažba, případně dlažby středního formátu (ideálně skládané – se vzorem). Lze navrhnout i betonovou monolitickou plochu.	Beton (desky či monolit).
	Nám. Tomáše Garrigue Masaryka		
Ulice	9. května	Dlažba z drobných kostek či velkoformátová dlažba (lze využít různé formáty). Pojízdné povrchy z asfaltu.	Beton, žula, asfalt.
	Vančurova		
	Fügnerova, Kamarýtova, Dobrovského, Smetanova, Kollárova		

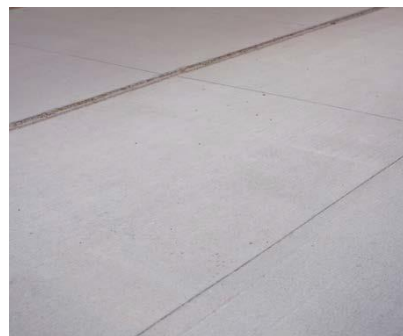
**PŘÍKLADY POVRCHŮ – VNITŘNÍ MĚSTO A REZIDENČNÍ OBLAST [4]**



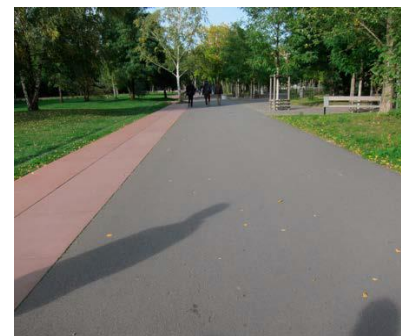
Velkoformátovou žulovou dlažbu lze využít jako povrch pro pěší i v historické části města.



Betonová dlažba středního formátu (použití pro chodníky kompaktního města).



Betonovou monolitickou plochu vzhledem k charakteru veřejných prostranství moc nedoporučujeme.



Asfalt určený na vozovky ulic zatížené motorovou dopravou.



Oblast parků a nábřeží			
Typ veřejného prostranství	Název	Povrch	Materiál
Park	Holečkovy sady	Použití dřevěné kůry a dalších dřevěných povrchů. Hlinitopísčité mlat, písek a další přírodní měkké povrchy (využití na dětská hřiště).	Dřevo (kůra), písek, štěrk, beton.
	Husovo nám.	Písčité, případně mlatové povrchy nebo povrchy s dřevěnou kůrou (nutno hutnit). Lze použít i dlažby se středním formátem dlaždic.	
Nábřeží	Nábřeží podél vodní nádrže Jordán	Použití dřevěných povrchů (plošných). U cest pro pěší vhodný návrh z přírodních materiálů.	Dřevo, písek, hlína.

#### PŘÍKLADY POVRCHŮ – OBLAST PARKŮ A NÁBŘEŽÍ [4]



Dřevěný povrch užitý jako pochozí plocha v parcích nebo na nábřeží.



Hlinitopísčité mlat, vhodný např. jako povrch cest pro běhání.



Přírodní měkký povrch z borky (využití na dětská hřiště).



Rulová dlažba nepravidelného formátu, kterou lze využít např. na parkové cesty.

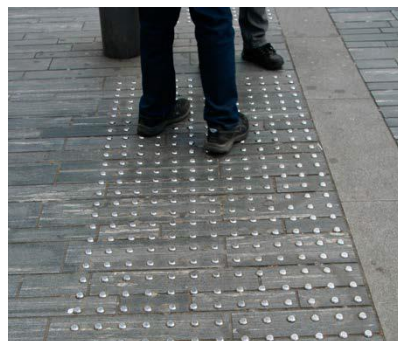
### 3.8.4 Vymezení pravidel pro návrh povrchů pro osoby se sníženou schopností orientace a pohybu

Velký důraz klademe rovněž na vytváření povrchů pro nevidomé a slabozraké. Tyto povrchy podléhají certifikaci podle vyhlášky a vzhledem k jejich omezenému sortimentu je potřeba hledat vhodné materiály, neboť prvky ze současné nabídky není vhodná pro použití do historických částí města.

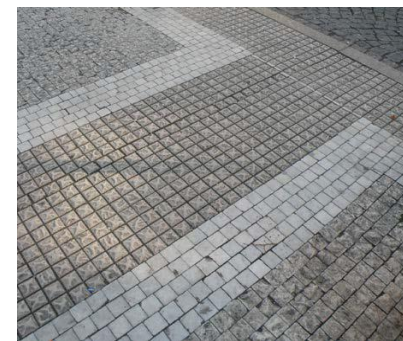
Vodící prvky by měly být ze stejného materiálu jako ostatní okolní povrchy, s využitím kontrastů materiálů. Barevné odlišení by mělo být v kontrastu jedné barvy a nemělo by narušovat celkové vnímání prostoru.

Je nutné uvažovat o vytvoření plnohodnotné sítě vodících linií a bezbariérových cest v řešeném území (a nejen v něm). K této realizaci doporučujeme pro správné provedení konzultace s cílovými uživateli (nevidomí, tělesně postižení, atd.).

### PŘÍKLADY POVRCHŮ – POVRCHY PRO OSOBY SE SNÍŽENOU SCHOPNOSTÍ ORIENTACE A POHYBU [4]



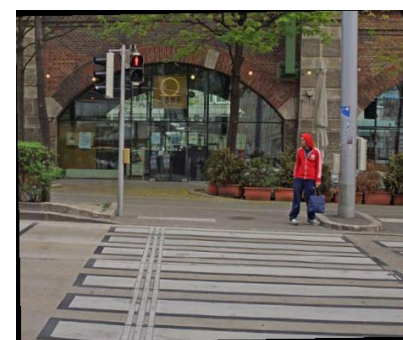
*Použití varovného pásu se změnou struktury bez použití jiného druhu dlažby.*



*Dlažba s výstupky pravidelného tvaru je vhodným řešením do začlenění v historickém jádru.*



*Vodící linie provedená žlábkováním v hladké kamenné dlažbě.*



*Způsob umístění vodící linie na přechodu pro chodce.*

## 4 Mobiliář

### 4.1 Analýza městského mobiliáře

Zmapování současného stavu mobiliáře je důležitý podklad pro hledání cest k jeho zkvalitnění. Potřeba doplnění mobiliáře je pak zakotvena i v zásadách ochrany přírodních hodnot (např. prostor vodní nádrže Jordán) v územním plánu města Tábor. [10]

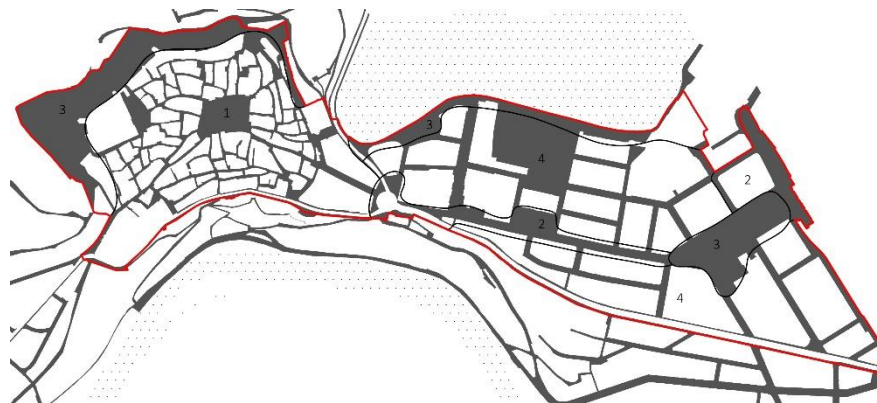
Základním podkladem analýzy byly vlastní průzkumy řešeného území, které byly doplněny o informace z již dříve zhotoveného pasportu zeleně. Ten však v době provádění analýzy obsahoval jen informace o počtech a umístění prvků mobiliáře, nikoliv o jejich druhu. Sledované jevy se inspirovaly analýzou pražského mobiliáře. [13]

Analýza je zaměřena zejména na typologii městského mobiliáře a na jeho rozmístění a stav. Každé kategorii a typu byl přiřazen kód (např. lavička – L01, koš - K05, atd.). Kategorie mobiliáře byly zvoleny dle zadání následovně:

- lavičky
- stojany na kola
- veřejné osvětlení
- odpadkové koše
- zastávkové přístřešky
- separační místa na odpad

Součástí analýzy je rozsáhlá převážně původní fotodokumentace. Jednotlivé fotografie jsou provázány logicky s textem, kdy směr čtení fotografií je shora dolů, popř. zleva doprava. Díky tomu není potřeba opatřovat každou fotografii popiskem.

Dále bylo řešené území rozděleno na 4 menší oblasti dle jejich rozdílného charakteru. Výše zmíněné prvky mobiliáře byly pak popsány pro každou z těchto oblastí zvlášť, jelikož i požadavky na charakter mobiliáře se oblast od oblasti liší.



Obrázek 6 - Oblasti rozdílného druhu mobiliáře



#### 4.1.1 Oblast 1 – Historické centrum

System spletých a úzkých ulic v této oblasti většinou nedovoluje umístování mobiliáře jinam, než na zdejší náměstí. Na Starém městě je to hlavní Žižkovo náměstí, náměstí Mikuláše z Husi a Tržní náměstí. Dále do této oblasti spadá lokalita Na Parkánech. Jedná se o území na jižním konci starého města na vrchu původních historických hradeb. Naskýtá se zde rozhled na oblouk řeky Lužnice a městskou část Čelkovice. Prochází tudy také relativně frekventovaná komunikace II. třídy směrem na Bechyni.





#### 4.1.1.1 Lavičky

Žižkovo náměstí, jako nejvýznamnější veřejný prostor ve městě, disponuje dostatkem možností posezení. Po obvodu jeho centrální části jsou umístěny historizující lavičky (L01) a posezení zakomponované do betonových květníků s trvalkovou výsadbou (L02). Lavičky L01 jsou vyrobeny z kombinace dřevěných a kovových částí a ačkoliv již vykazují známky opotřebení, jejich stav je dobrý. Mají dobrou ergonomii a vzhledově jsou pro tento prostor vhodné.

Lavičky L02 byly pořízeny při nedávné investiční akci, jejich stav je proto výborný. Nicméně ergonomie poskytuje pouze možnost krátkodobého posezení bez možnosti pohodlného opření, robustní vzhled celého prvku je v historickém centru také sporný. Další místa k sezení poskytují v teplých měsících četné předzahrádky restaurací a kaváren po obvodu náměstí a sezónní stánek s občerstvením ve středu náměstí.

Tržní náměstí prošlo před několika lety rekonstrukcí včetně mobiliáře. Lavičky (L03) mají podobný historizující charakter a materiálové složení jako lavičky L01 na Žižkově náměstí. Toto provedení je i pro Tržní náměstí vhodné, stav je dobrý. Alternativní možnost posezení poskytují okolní hradební zdi s výhledem na vodní nádrž Jordán.



## ÚZEMNÍ STUDIE VEŘEJNÝCH PROSTRANSTVÍ TÁBOR

Náměstí Mikuláše z Husi je bohužel poněkud opomíjeno a mobiliář obecně je zde velmi zastaralý a funkčně i vzhledově nevhodný. Po obvodu je několik kusů laviček z betonu a dřeva (L04), stav je dobrý. Lavičky jsou odolné a robustní, ergonomie sezení je však špatná, a ona robustnost je v historickém jádru spíše na škodu.

Hlavním problémem je absence kvalitního posezení v centrální části, kde se nacházejí pouze lavičky zakomponované do betonových květináčů (L05). Stav je dobrý, jejich vzhled ale nekoresponduje s okolní historickou zástavbou a nevybízí ani k nouzovému posezení. Na zvažení je také potřeba květináčů na náměstí s dostatečnou zelení v podobě vzrostlých stromů. Květináče navíc tvoří i nepříjemnou bariéru v prostupnosti území.

Lavičky se nacházejí také v lokalitě Na Parkánech, a to ve dvou zálivech hradeb a v okolí dvou zastávek MHD. Jedná se o betonové lavičky s dřevěnými sedáky (L04). Jejich počet je dostatečný, stav většinou dobrý, v okolí zastávek nesou některé lavičky stopy vandalizmu. Celá tato lokalita by si zasloužila postupnou obměnu laviček za typy více reprezentativní, jelikož zdejší prostor plní i funkci jakéhosi korza a vyhlídkového bodu.





#### 4.1.1.2 Stojany na kola

Místo pro odstavení kol (S01) se nachází před budovou muzea. Je tvořeno formou nenápadných kovových sloupků s oky pro opření a uzamknutí kol. Provedení je střídme a funkční, stav výborný. Celkově je tento typ vhodný.



Další menší stojan (S02) je umístěn před městských úřadem. Tvoří ho pouze kovová stání ve tvaru obráceného písmena V. Záporem je, že tato konstrukce neumožňuje uzamknutí rámu kola. Stav je výborný a vzhled dobře koresponduje s historickou zástavbou.



Na Tržním náměstí je použit historizující stojan z kovu (S03), který je svým vzhledem podobný sadě laviček. Dobře kooperuje s historickou zástavbou, nicméně problémem jsou oka jednotlivých stání, která jsou kvůli vandalům ohnutá a celkově ve špatném stavu. Nedostatkem je také neumožnění zamknutí rámu kola.



#### 4.1.1.3 Veřejné osvětlení

Je použito několik podobných typů svítidel (O01). Společným znakem je celkový historizující charakter, nižší kovový sloup tmavé barvy a samotná svítidla umístěná na obloukových ramenech se stíněním z vrchní strany. Často jsou svítidla uchycena přímo na fasádu domů z důvodu úspory místa v uličním profilu. Světelné zdroje poskytují obecně intimnější osvětlení (nižší světelný tok a teplejší tón). Zvolený typ svítidel je vhodný, celkový stav je výborný.



Na Parkánech je umístěno ryze technické osvětlení (O02), odpovídající tomu, že zde prochází komunikace II. třídy. Kovové sloupy mají výšku kolem 8 metrů. V prostoru přechodů je toto osvětlení doplněno ještě LED svítidly (O03) pro zvýšení bezpečnosti. Stav je dobrý, zvolený typ je konkrétně v lokalitě Na Parkánech přípustný.





#### 4.1.1.4 Odpadkové koše

Nejčastějším typem je kamenný koš kruhového tvaru s plechovou vnitřní nádobou (K01). Koš je opatřen znakem kalichu a dá se použít i jako květináč. Provedení je kvalitní, vzhled odpovídá umístění v historické zástavbě a stav je výborný. Nevýhodou je chybějící zakrytí, díky čemuž do koše zatéká a je vidět také vnitřní nevzhledná nádoba. Zejména na náměstí Mikuláše z Husi jsou použity zelené plechové koše hranatého tvaru (K02). V horní části je prostor pro nedopalky, který by měl sloužit i jako kryt proti zatékání do koše. Boční otvor je však tak velký, že do koše přesto může zatékat. Plochy jsou náchylné na vrypy, polepy a jiné projevy vandalizmu (snadná přemístitelnost). Také kvůli své vzhledové zastaralosti a barevné výraznosti je koš nevhodný nejen do historické zástavby, ale i do ostatních oblastí. Koš se vyskytuje i v předprostorch významných budov (např. divadlo), což je nepřipustné.

Na Parkánech se vyskytují dva typy košů. První druh koše (K03) je použit u skupiny laviček a zastávky Kotnov (směr do centra). Jedná se o betonový koš kruhového tvaru s povrchovou úpravou s drobnými kamínky a s vnitřní plechovou nádobou. Výhodou je robustnost a odolnost proti polepu a projevům vandalizmu, nevýhodou pak horní plechové víko, které je na koši pouze nasazeno a často chybí (zciženo). Při jeho absenci dochází k zatékání do koše při dešti. Stav je většinou dobrý a tento typ je konkrétně pro ulici Na Parkánech přípustný. Plechový koš (K02), popsany výše, je umístěn na zastávce Na Parkánech a Kotnov (směr z centra). Jeho předností je prostor pro nedopalky, přesto je jeho celková zastaralost důvodem k zařazení mezi nevhodné typy.





#### 4.1.1.5 Zastávkové přístřešky

Přístřešek na zastávce Kotnov ve směru do centra (Z01) je proveden z trapézového plechu, je ze tří stran uzavřený a má pultovou střechu. Stav je špatný, konstrukce je náchylná na korozi, vandalismus a polepy. Nevýhodou je také neprůhlednost stěn, takže čekající nemají přehled o příjezdu spojů. Cedule s názvem zastávky chybí. Tento typ je ve všech ohledech nevhodný.

Zastávka v opačném směru (Z02) je moderní ocelovo-skleněná konstrukce, střechu tvoří tři oblouky a plastová krytina. Stav je dobrý, provedení je však náchylné k vandalismu a polepu. Výhodou je sedačka, která je součástí zadní stěny přístřešku, dobrý výhled a cedule s názvem zastávky. Sice není zajištěna ochrana před větrem, absence bočnic je však odůvodněna úzkým profilem chodníku. Tento typ je pro danou oblast vhodný.

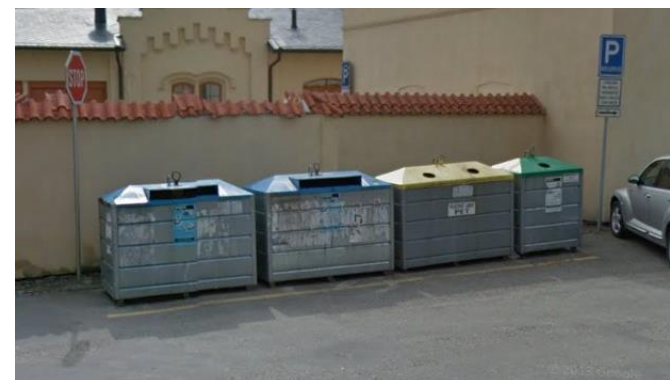


#### 4.1.1.6 Separační místa na odpad

V oblasti se nacházejí celkem 4 separační místa na odpad a celkem 3 druhy kontejnerů. První je u základní školy na Školním náměstí a na náměstí Mikuláše z Husi. Jedná se o klasické barevné plastové kontejnery (T01), které jsou umístěny v prostoru chodníku. Stav je dobrý, obecně jsou však volně stojící kontejnery v historické zástavbě nežádoucí jako rušivé elementy.



Podobným řešením jsou kovové kontejnery T03 umístěné u hotelu Dvořák. Nádobky mají ucelené tvarosloví, nicméně konkrétně tyto kusy jsou ve špatném stavu (koroze, polepy). V historickém centru by měly být alespoň zakryty lehkou zástěnou.



Nejvhodnějším řešením jsou zapuštěné kontejnery na Tržním náměstí (T02). Jelikož vyčnívají jen nerezové vhozy, zabírají méně prostoru na povrchu a nepůsobí rušivě. Jejich stav je dobrý, vyžadují ale častější údržbu, protože lesklý povrch se rychle špiní.



#### 4.1.1.7 Shrnutí

V oblasti 1 se vyskytuje celkem 5 typů laviček (*L01, L02, L03, L04, L05*). Většina z nich důstojně plní svou náročnou funkci v této reprezentativní oblasti, jejich stav je zpravidla dobrý až výborný. Problémové jsou pouze typy *L04* a *L05*, které nevyhovují zejména nereprezentativním vzhledem a ergonomií. U typu *L02* je problém s ergonomií, jelikož sezení je jen dílčí funkcí prvku.

Stojanů na kola jsou celkem 3 typy (*S01, S02, S03*). Společným znakem je kvalitní materiál a reprezentativní vzhled. U typu *S02* je omezená funkčnost, u *S03* pak vedle funkčnosti zaostává i stav (stopy vandalizmu).

Veřejné osvětlení je provedeno ve 3 typech (*O01, O02, O03*), přičemž naprostá většina oblasti využívá ve všech ohledech vhodné osvětlení typu *O01*. Méně vzhledově vhodné osvětlení má lokalita Na Parkánech, kde je funkce výrazně nadřazena vzhledu.

Oblast disponuje celkem 3 typy odpadkových košů (*K01, K02, K03*). Typ *K01* je nejčastější a zároveň ideální volbou, v některých lokalitách je přípustný i koš *K03*. Naopak naprosto nevhodným typem ve všech ohledech je *K02*.

V této oblasti jsou tři zastávky, přístřešky charakteru mobiliáře mají pouze dvě (*Z01, Z02*). Přístřešek *Z01* je zcela nevhodný ze vzhledového i funkčního hlediska. Naopak typ *Z02* je vhodnou alternativou.

Místa pro separování odpadu jsou celkem čtyři. Nevhodné jsou nadzemní kontejnery typu *T01* např. na Školním náměstí a *T03* u hotelu Dvořák. Ideální je naopak podzemní řešení na Tržním náměstí (*T02*).

#### 4.1.2 Oblast 2 – Vnitřní město – městský charakter

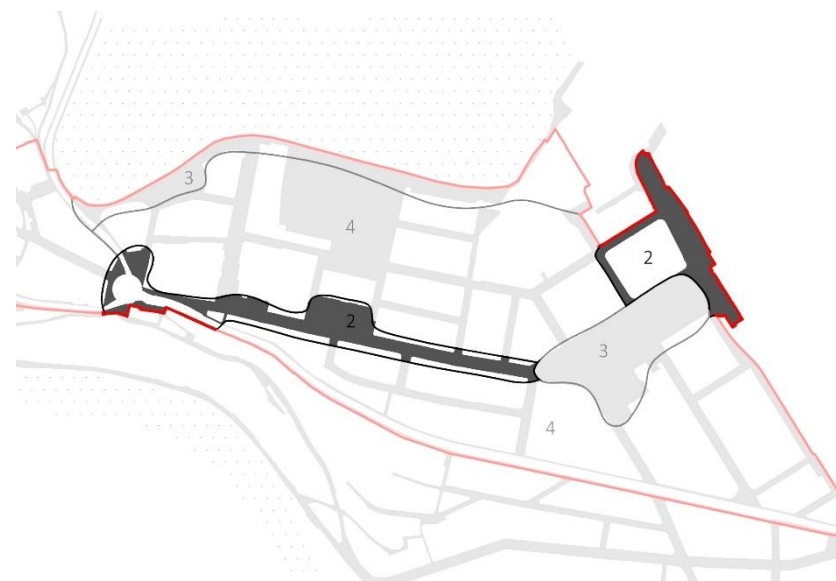
Oblast je tvořena třemi centry: Křížkovým náměstím, prostorem obou nádraží a náměstím T.G.M. Dále sem spadá jejich spojující osa v podobě ulice 9. května.

Křížkovo náměstí má velmi rušný charakter kvůli křížení dvou silnic II. třídy. Má složitý tvar, který se od křižovatky rozprostírá částečně podél Budějovické ulice až k ústí ulice 9. května. Náměstí prošlo nedávnou kompletní rekonstrukcí, které odpovídá i dobrý stav mobiliáře. Trasování komunikací ovšem stále způsobuje roztržštění celého náměstí na několik téměř izolovaných částí.

Ulice 9. května patří za jednu z nejvíce reprezentativních ulic města Tábora. Jde o důležitou obchodní třídu s převahou pěší dopravy a tomu odpovídá i nynější stav po rekonstrukci. Prostor pro pěší byl vzhledem k minulosti značně rozšířen a zaujímá zhruba 2/3 uličního profilu.

Náměstí T.G.M. se nachází zhruba v polovině trasy ulice 9. května, rozprostírá se před budovou střední školy. Tento prostor prošel celkovou rekonstrukcí v r. 2014, součástí které bylo i pořízení nového mobiliáře. Náměstí se dělí na ústřední zpevněnou plochu a na dvě menší plochy zeleně na okrajích.

Prostory kolem obou nádraží jsou často prvním kontaktem mezi příjíždějícími návštěvníky a městem Tábor, jejich význam je tedy značný. Jedná se o jedny z nejvíce frekventovaných bodů v městské struktuře.





#### 4.1.2.1 Lavičky

Ústřední prostor Křížikova náměstí se nachází na místě bývalého parkoviště před bankou. Vyskytují se tu dva typy laviček. Typ L06 je moderní dřevěná lavička s šedými kovovými nohami. Má dobrou ergonomii, vhodný vzhled, dřevěné části ale vyžadují častou údržbu. Typ L07 je individuálně navržený pro dotvoření kruhového prostoru kolem zdejší skulptury. Nohy jsou masivní, kamenné, sedák je dřevěný, bez opěradla. Stav je dobrý, dřevěná část vyžaduje častější údržbu.

Prostor před gymnáziem doplňuje skupina laviček L06 uspořádaných směrem do středu. U zastávky MHD se nachází oboustranná varianta těchto laviček. Další skupina laviček stejného typu je umístěna kolem fontány u ústí ulice 9. května. Menší prostranství s lavičkami se rozprostírá kolem meteorologických hodin. I zde je použit stejný typ laviček (L06) umístěných po obvodu, k sezení je možno použít i nízkých zídek. Lavičky (L06) jsou na ulici 9. května umístěny mezi pěší koridor a vozovku, kde vysazená linie stromů zajišťuje stín sedícím. Jednotlivé kusy jsou opět v dobrém stavu.

Lavičky na V straně náměstí T.G.M. tvoří s ostatními prvky jednu designovou skupinu, přičemž hlavními materiály je dřevo a tmavý kov. Jsou k dispozici kusy s opěradlem i bez (L09). Dále je zde několik kusů velkoformátových laviček (L10) se zakomponovaným stromem, které umožňují i ležení. Sedací prvky na Z straně náměstí používají podobné materiály, slouží však k větší relaxaci. Nechybí jednomístná lehátka (L11), menší lavičky (L11) či houpací sítě.





## ÚZEMNÍ STUDIE VEŘEJNÝCH PROSTRANSTVÍ TÁBOR

Do řešeného území spadají také lavičky umístěné před hlavní budovou a na nástupištích autobusového nádraží a před budovou vlakového nádraží. Lavičkami disponují i železniční nástupiště, jedná se ale o specifický prostor, který je tak mimo řešené území. Autobusové nádraží je vybaveno dvěma druhy laviček. Na nástupištích jsou dřevěné lavičky s kovovými nohami (L12). Jsou náhodně umístěny podél zábradlí, mají nejednotné rozměry. Jejich stav je špatný, nesou známky vandalismu a jejich ergonomie není kvůli rovným sedákům a opěradlům ideální. Jejich vzhled je zastaralý a nevhodný pro takto frekventovanou oblast.

Druhý typ (L13) se nachází před samotnou budovou nádraží, rozmístění je vhodné, počet je však nedostatečný. Jedná se o reklamní dřevěnou lavičku s kovovou pozinkovanou konstrukcí. Stav je dobrý, ergonomicky je ale lavička neuspokojivá, jelikož sedák i opěradlo jsou příliš úzké, většinu opěradla navíc zaujímá reklamní plocha. Lavičky s inzertní plochou jsou ze zásady do městského prostředí nevhodné.

Posezení před vlakovým nádražím poskytují pouze lavičky kombinované s květiníky, stejného druhu jako v oblasti 1 (L05). Stav je dobrý, nicméně pro takto exponovanou oblast nejsou pro svůj vzhled a pochybnou funkčnost vhodné.



#### 4.1.2.2 Stojany na kola

V lokalitě Křížíkova náměstí je v jeho V části u obou přechodů pro chodce umístěn kovový stojan šedé barvy ve tvaru spirály (S05). Stav je výborný, vzhled vhodný, umístění je ale sporné – vhodnější by bylo umístění u kina či u protilehlé zastávky MHD.



Další stojan (S06) je umístěn u fontány u ústí ulice 9. května na Budějovickou ulici. Tvoří ho kamenné bloky na koncích a samotná stání z kovu. Stav i umístění je výborné, vysoká je též odolnost proti vandalismu, vzhled vhodný. Chybí však možnost uzamknutí rámu kola. Na ulici 9. května se vyskytují kamenné stojany shodné s typem z Křížíkova náměstí (S06). Mají různé počty stání, jejich stav je výborný a typ je pro tuto lokalitu vhodný. Problémové je ale umístění, kdy ve volném prostoru působí jako bariéra v přecházení ulice – výhodnější by byla jednotlivá stání, která v době nevyužívání nebrání pohybu. Při umístění kolmo k ose obrubníku (např. v zákrytu laviček) je však toto řešení možné.



V prostoru náměstí T.G.M. jsou použity specifické stojany (S07) ze stejné designové rodiny, jako ostatní mobiliář. Jsou umístěny před budovou střední školy a před knihovnou. Tvoří je ploché kovové sloupky se symbolem bicyklu. Stav je výborný, výhodou jsou minimální prostorové nároky a možnost bezpečně uzamknout rám kola.





## ÚZEMNÍ STUDIE VEŘEJNÝCH PROSTRANSTVÍ TÁBOR

Odstavit jízdní kolo poblíž nádraží je možné na dvou místech, obě se nacházejí u budovy vlakového nádraží. Stojan na kola umístěný před podchodem k nástupištím je podobného typu jako na Křížkově náměstí (S05). Má jednoduchý tvar spirály, je vyroben z nerezové oceli a jeho výhodou je možnost uzamknutí rámu kol. Jeho stav je výborný, vzhled vhodný. V tomto konkrétním případě však tvoří prostorovou bariéru před informační tabulí.

Druhou možností je odložit kolo do tzv. bike boxu, který stojí v prostoru parkoviště vedle nádražní budovy. Jedná se o kovovou buňku, která svůj obsah chrání pomocí číselného kódu. Má kapacitu cca 10 kol, včetně případného příslušenství a zavazadel. Výhodou je, že kolům poskytuje ochranu i před povětrnostními vlivy. Stav je výborný, vzhled přípustný.



#### 4.1.2.3 Veřejné osvětlení

Křížkovu náměstí dominuje jednotné moderní osvětlení (O04), inspirované rostlinnými motivy. Má různé výšky i počty světelných zdrojů. Výhodou je odstínění světelného toku směrem vzhůru. Stav je výborný, zvolený typ vhodný.

Ulice 9. května má jednotný typ osvětlení (O09), které tvoří kovový sloup s dvěma obloukovými rameny. Svítidla na koncích ramen jsou tvořena skleněnými kryty tvaru koule, některé lampy mají úchyty na květinové misky. Stav je výborný, vzhledově je tento typ také přípustný. Problémem je účinnost svítidel, jelikož velká část světla je vyzářena směrem vzhůru a do oken okolních domů.

Na náměstí T.G.M. je osvětlení neucelené. V Z části je použit nízký typ osvětlení (O10), vzhledově příbuzný k typu na ulici 9. května. Skleněná koule svítidla je uchycena přímo na kovovém sloupku. Účinnost je na podobně nízké úrovni jako u předchozího typu. Stav je však výborný a proto je tento typ přípustný. Na protější straně náměstí je podobně nízké osvětlení (O11), které je tvořeno pouze kovovým sloupkem a svítidlo je jeho součástí. Světlo tak vychází pouze v bočním směru. Stav je výborný, zvolený typ vhodný. Hlavní plochu náměstí T.G.M. pak osvětlují přes 10 m vysoké lampy se svítidly s LED technologií (O12). Jejich stav je výborný a zvolený typ vhodný.





## ÚZEMNÍ STUDIE VEŘEJNÝCH PROSTRANSTVÍ TÁBOR

Autobusové nádraží je v prostoru nástupišť osvětleno vysokým typem lamp (O02). Stav je dobrý, čistě technický vzhled odpovídá funkci této lokality, vzhled je však již značně zastaralý. Před nádražní budovou směrem k parku jsou pak svítidla s obloukovými rameny (O07). Stav je dobrý, vzhled vhodný.



Před budovou vlakového nádraží je použito obdobného typu lamp s kulovitými kryty svítidel (O13), jako kolem autobusového nádraží, stínidlo má však zelenou barvu. Stav je špatný, některé kryty jsou rozbité či zcela chybí. Zvolené barevné provedení působí lacině a poutá příliš pozornosti. Druhý typ (O14) je moderní kovová lampa tmavé barvy se svítidlem s LED technologií. Stav je výborný a celá konstrukce působí subtilně.





#### 4.1.2.4 Odpadkové koše

Koše na Křížkově náměstí (K07) jsou jednotného moderního designu. Jsou vyrobeny z kovu a mají kruhový půdorys a kónický tvar. Koše jsou vybaveny prostorem pro nedopalky a víkem proti zatékání. Jejich stav je dobrý, jsou však náchylné k vandalismu (tagování, polepy, apod.).

Ulice 9. května disponuje kamennými koši shodnými s oblastí 1 (K01). I zde jsou v dobrém stavu a jsou vzhledově vhodné i pro novodobou zástavbu.



Koše na náměstí T.G.M. (K10) jsou z jedné designové rodiny spolu s lavičkami a stojany na kola. Jedná se o typ koše z tmavého kovu a dřeva, ve verzi se s krytem a prostorem pro nedopalky nebo bez. Jejich stav je výborný, hladké plochy jsou však náchylné k vandalismu a do koše bez krytu zatéká. Vzhledově velmi dobře korespondují s okolím.



Nejčastějším typem koše v okolí nádraží je plechový koš K02 shodný např. s oblastí 1. Platí pro něj stejně negativní hodnocení s tou výjimkou, že v této oblasti má jeho volba větší opodstatnění, vzhledem k vyšší koncentraci kuřáků. Dále se zde vyskytují betonové koše K03. Pro tuto lokalitu jsou zbytečně robustní a vzhled působí lacině. Chybí u nich také prostor pro nedopalky.



Třetí typ (K11) se vyskytuje pouze na nástupištích autobusového nádraží. Jedná se o odpadkový koš, který je součástí konstrukce, sloužící jako označnické stanoviště autobusu a vitrina pro jízdní řády. Celé zařízení je ve špatném stavu, nádoba koše je navíc úzká, takže hrozí, že část odpadků při odhazování skončí mimo koš. Provedení formou víceúčelové konstrukce je v principu dobré a prostorově úsporné. V tomto případě je však nutná buď důsledná rekonstrukce, nebo náhrada.





#### 4.1.2.5 Zastávkové přístřešky

Přístřešek na zastávce Křížkovo náměstí tvoří ocelovo-kovová konstrukce (Z03), střechu pak tři oblouky a plastová krytina. Výhodou je cedule s názvem zastávky a celkový výhled z přístřešku. Nedostatkem je pak malá ochrana před větrem, kvůli absenci zadní stěny a složitá konstrukce střechy náročnější na údržbu.



Na hranici mezi mobiliářem a trvalou stavbou jsou přístřešky, které kryjí nástupiště autobusového nádraží. Jedná se o jednoduchou kovovou konstrukci ve tvaru písmena Y, která podpírá střechu z trapézového plechu. Toto řešení je velmi utilitární, na druhou stranu je nenáročné na prostor i údržbu. Poskytuje pouze částečnou ochranu před deštěm, svislé zástěny vzhledem k charakteru přístřešku chybí. Problém je však v nadměrném množství zábradlí, která usměrňují pohyb cestujících. Pocitově tvoří jakýsi labyrint a způsobují nepřehlednost celého prostoru.



Z druhé strany budovy autobusového nádraží je zastávka autobusů MHD. Zde je správně využita přirozená ochrana stříšek samotné budovy a nejsou zde umístěny žádné samostatné typizované přístřešky.



#### 4.1.2.6 Separační místa na odpad

Místo pro separování odpadu je umístěno vedle střední školy na náměstí T.G.M. (T02). Je provedeno jako podzemní s nerezovými vhozy. Stav je výborný a provedení pro tuto oblast vhodné.

Další hnízdo pro sběr odpadu (T03) se nachází před hernou mezi autobusovým a vlakovým nádražím. Je tvořeno běžnými kovovými barevně rozlišenými kontejnery. Problémem je fakt, že se neshodují ve velikosti ani tvaru, navíc jsou ve špatném stavu (částečná koroze, polep inzercí). Další nevýhodou je náročnost na prostor, který zaujímá na chodníku. Vzhledově i funkčně by se pro tuto lokalitu hodily lépe podzemní kontejnery.





#### 4.1.2.7 Shrnutí

Velikosti této oblasti odpovídá i velké množství různých typů použitých laviček, celkem je jich 8 (L05, L06, L07, L09, L10, L11, L12 a L13). Funkčně a zároveň vzhledově je uspokojivá většina typů. Naopak ze zmíněných hledisek neuspokojivé jsou lavičky typu L05, L12 a L13.

Stojanů na kola se vyskytují celkem 3 typy (S05, S06, S07). Všechny z nich jsou v dobrém stavu a jsou vzhledově vhodné. Typ S06 částečně funkčně nevyhovuje, typy S06 a S05 mají většinou špatné umístění, tvořící bariéry. Typ S07 je pro danou oblast vhodný ve všech ohledech.

Veřejné osvětlení je zajištěno 9 typy svítidel (O02, O04, O07, O09, O10, O11, O12, O13, O14). Křížikovo náměstí i ulice 9. května používá v každé lokalitě po jednom druhu osvětlení, naopak rozříštěně působí náměstí T.G.M. (3 typy) a okolí obou nádraží (4 typy). Většina vyhovuje svým vzhledem, stavem i funkčností. Typy O09 a O10 vyzařují příliš rušivého světla, typ O13 má velmi špatný stav. Proti typu O02 hovoří pouze zastaralý vzhled.

Koše se vyskytují v 6 typech. Typy K01, K07 a K10 vyhovují téměř ve všech sledovaných vlastnostech. Společným problémem typů K02, K03 a K11 je špatný stav a zastaralý vzhled.

V oblasti jsou tři zastávky MHD a dále stanoviště linkových autobusů. Na Křížikově náměstí je přístřešek typu Z03, který je vhodný. Na zastávce na náměstí T.G.M. přístřešek zcela chybí. U autobusového nádraží je vhodně využitá přirozená ochrana budovy, stanoviště linkových autobusů mají přístřešky, které však nejsou typickým mobiliářem.

Místa pro separování odpadu jsou celkem dvě (T02, T03). Na náměstí T.G.M. jsou vhodně zvolené podzemní kontejnery T02,

u vlakového nádraží naopak nevhodné kontejnery typu T03, které nevyhovují zejména tvarem a stavem.

### 4.1.3 Oblast 3 – Vnitřní město – parkový charakter

Oblast je tvořena Holečkovými sady, navazujícími plochami na hradbách, nábřežím vodní nádrže Jordán a Husovým náměstím.

Holečkovy sady je území vně středověkých hradeb, které obklopuje historické centrum ze západu a severu. Má charakter lesoparku na prudkém svahu s terasovitou úpravou terénu.

Nábřeží Jordánu má funkci promenády a odpočinkové zóny. Má podlouhlý tvar s dvěma rozšířeními v podobě parčíků, na východním konci je zakončeno dopravním hřištěm.

Většina Husova náměstí je tvořena parkem v jeho středu. Zde je umístěna i většina mobiliáře. Z hlediska panujících podmínek se jedná o prostor značně náročný na vlastnosti všech jeho prvků.



#### 4.1.3.1 Lavičky

V Holečkových sadech se na jednotlivých terénních terasách nachází dostatek laviček historizujícího vzhledu v kombinaci dřeva a kovu (L03). Lavičky mají verzi s opěradlem i bez opěradla. Jsou v dobrém stavu a jejich počet je dostačující, zvolený typ dobře koresponduje s okolím. Směrem na východ přecházejí Holečkovy sady do městských hradeb, které tvoří severní lem Tržního náměstí. I zde navazuje stejný typ historizujících laviček (L03), který je svým provedením vhodný pro tuto lokalitu.

Na nábřeží se nacházejí celkem tři druhy laviček. První typ historizujících laviček je téměř shodný s lavičkami v předchozích dvou lokalitách (L03). Jejich stav je zpravidla dobrý, dřevěné části ovšem nesou stopy vandalizmu (vrypy, tagy). Provedení je přípustné, i když nemoderní. Dále jsou zde umístěny lavičky speciálně uzpůsobené pro sezení na opěradle (L08). Celá konstrukce je provedena z pozinkovaného kovu, dřevěný sedák je posunut na opěradlo. Stav je výborný, konstrukce však není moc stabilní.

Dalším druhem je dřevěná lavička (L04) s betonovými nohama, s opěradlem nebo bez. Výhodou je celková robustnost a odolnost proti vandalizmu. Naopak je u tohoto typu špatná ergonomie, nutnost časté údržby dřevěné části a celkově nemoderní vzhled. Vedle zmíněných laviček je místními hojně využíváno sezení na vodních molech či na schodech k nim vedoucím.

Na Husově náměstí se vyskytují betonové lavičky stejného typu jako na nábřeží (L04). Jsou seskupeny kolem významných bodů parku, jako památník či kašna, a to v dostatečném počtu. Jejich stav je ale špatný, protože trpí především znečištěním od ptactva, hnízdícího ve zdejších stromech.





#### 4.1.3.2 Stojany na kola

Stojan S04 je umístěn v prostoru dětského hřiště u Tržního náměstí. Je proveden z tmavého kovu, jednotlivá stání vymezují záhyby dlouhé kovové spirály. Je ve výborném stavu, je odolný vandalismu a vzhledově zapadá do této oblasti. Při umístění na okraj určitého prostoru, jako v tomto případě, nepůsobí jako výrazná bariéra.



Stojan S02 se nachází u parčíku ve východní části nábřeží a je shodného typu s oblastí 1. Stav je výborný a typ je vhodný i pro tuto lokalitu. V tomto konkrétním případě je však problémem jeho umístění, které znemožňuje přístup k informační tabuli, a odstavená kola významně zužují profil chodníku.





#### 4.1.3.3 Veřejné osvětlení

Holečkovy sady a prostor hradeb je vybaven historizujícím osvětlením, které odpovídá typu v oblasti 1 (O01). Je vhodné i pro tuto lokalitu.

V okolí dopravního hřiště jsou lampy typu O05 s pozinkovaným sloupem a svítidlem kónického tvaru. Pro usměrnění světelného toku je shora použito stínidlo. Jsou v dobrém stavu, typ je pro danou lokalitu vhodný.



Ve zbytku lokality nábřeží je použito osvětlení se sloupem z tmavého kovu a svítidlem se skleněným krytem tvaru polokoule (O06). Osvětlován je prostor pouze na jedné straně lamp, ovšem část světla je vyzařována i vzhůru. Stav je dobrý, tmavý kov však láká vandaly (tagování).

Po obvodu parku na Husově náměstí je použito osvětlení typu O07, které je vhodné pro okolní rezidentní oblast. Uvnitř parku je pak osvětlení podobného druhu (O10). Tvoří ho nízký kovový sloup s kulovitým skleněným svítidlem na vrchu. Z hlediska účinnosti se jedná o nejméně vhodný typ, protože většina světla je vyzářena směrem vzhůru. V zeleni je to problém i vzhledem k živočichům, žijícím v okolí. Osvětlení je jinak v dobrém stavu, i když má zašlý nátěr a na sloupech jsou stopy vandalizmu (výlep inzerce).





#### 4.1.3.4 Odpadkové koše

Nejčastějším typem koše v Holečkových sadech je černý plastový koš kruhového půdorysu (K04), připevněný na kovovém sloupku. Koš je zakrytý proti zatékání a uvnitř je kovová nádoba. Stav je výborný, výhodou je odolnost proti vandalismu a výlepu inzerce. Ve vytíženějších místech má nedostatečnou kapacitu a je nutnější častější vyvážení.

Dalším typem (K05) je betonový koš osmiúhelníkového půdorysu s plechovou nádobou uvnitř. Koše jsou v dobrém stavu, i když povrch má tendenci tmavnout a špinit se. Výhodou je odolnost vůči vandalismu, nevýhodou je zatékání do koše.

Třetího typu (K06) se vyskytuje pouze jeden kus, a to na městských hradbách. Jedná se o černý plechový koš s víkem, připevněný na kovovém sloupku. Stav je špatný, koš nese známky vandalismu, navíc při použití je nutné víko ručně zvedat.

Betonový koš K03 se nachází především v prostoru dopravního hřiště a je shodný s typem v oblasti 2. Zde je navíc vybaven plechovým krytem proti zatékání. Je v dobrém stavu a vzhledově je v této lokalitě přípustný.



Dalším typem je zelený plastový koš (K08), určený zejména pro psí exkrementy. Je umístěn na kovovém sloupku a často kombinován s držákem papírových sáčků. Jejich stav je vesměs dobrý, mnoho košů však nese známky vandalizmu (vrypy, tagování). Vzhled působí velmi lacině, při pečlivé údržbě je však pro lokalitu přípustný.

Tmavé kovové koše válcového tvaru se nacházejí v prostoru hlavní nábrežní promenády (K09). Vzhled je moderní a do dané lokality se hodí. Problémem je ale špatný stav – koše nesou často známky vandalizmu (tagování), projevuje se také nedostatečná ochrana proti korozi (proreznutí spodní části).



Park na Husově náměstí je vybaven jediným druhem betonových košů K03, popsáním výše. Na většině košů jsou kovová víka, což brání ptactvu ve vytahávání odpadků. Stav košů je dobrý a vzhledově jsou pro tuto oblast přípustné.





#### 4.1.3.5 Zastávkové přístřešky

V této oblasti se nevyskytují.

#### 4.1.3.6 Separační místa na odpad

V této oblasti se nevyskytují.

#### 4.1.3.7 Shrnutí

V oblasti se nachází celkem 3 druhy laviček (*L03, L04, L08*). Holečkovy sady a městské hradby používají typ z historického centra (*L03*), toto řešení je vhodné i zde. Stejný typ se vyskytuje i na nábřeží, kde však již zejména vzhledově příliš nezapadá. Lavička *L08* je zajímavou alternativou pro lokalitu nábřeží, ovšem její provedení je příliš laciné a nestabilní. Lavička *L04* není vhodná (*ergonomií, vzhledem*) ani pro nábřeží, ani pro park na Husově náměstí.

V celé oblasti jsou pouze dva typy stojanů na kola (*S02, S04*). Oba jsou po vzhledové stránce vyhovující, funkčnost je však omezena a u stojanu *S02* je problémové i umístění. Oblast trpí na nedostatek stojanů (pouze 2 ks).

Veřejné osvětlení se vyskytuje v 5 typech (*O01, O05, O06, O07, O10*). Většina typů je v daných dílčích lokalitách vhodná, výslovně nevyhovuje pouze typ *O10*, nacházející se v parku na Husově náměstí. Je zcela nevhodný po funkční stránce. Osvětlení v oblasti je barevně nesjednocené.

Odpadkových košů je celkem 6 typů (*K03, K04, K05, K06, K08, K09*). Nevhodnými z funkčního i vzhledového hlediska jsou koše *K05, K06 a K08*. Velmi špatný stav jinak vhodného koše *K09* rozhodl o jeho nedoporučení pro tuto lokalitu. Koš *K03* je v parkových oblastech nového města přípustný, nicméně jeho

vzhled rychle degraduje. Nejvhodnějším typem se obecně jeví koš *K04*.

Absence zastávkových přístřešků a separačních míst na odpad vyplývá z charakteru oblasti.



#### 4.1.4 Oblast 4 – Rezidenční oblast

Jedná se převážně o rezidenční oblast, kde veřejná prostranství plní zejména úlohu dopravních koridorů. Ostatní funkce, jako pobytové, komerční, společenské, apod. jsou omezeny a odehrávají se v jiných oblastech města (např. v oblastech 1 a 2). Toto se projevuje v menším množství prvků mobiliáře, některé prvky dokonce v určitých lokalitách zcela chybí (např. lavičky).

Lokalita, která z obecného charakteru částečně vybočuje, je ulice Budějovická. Zde totiž značně převládá funkce dopravní (motorová doprava) a ostatní způsoby využití jsou jí podřízeny.



#### 4.1.4.1 Lavičky

Lavičky se vyskytují pouze v jednotlivých kusech jako součást autobusových zastávek. Jedná se o součásti zastávkových přístřešků (např. zastávka u polikliniky), či o typy, vyskytující se jinde po městě. Na zastávce Poliklinika ve směru ke Křížkovu náměstí je umístěna betonová lavička L04. Z ergonomického i vizuálního hlediska se jedná o naprosto nevhodný typ lavičky do městského prostředí.

Zastávka U Reálky je vybavena několika reklamními lavičkami L13. Jak již bylo řečeno u stejného typu na autobusovém nádraží, reklamní lavičky jsou naprosto nevhodné do městského prostředí, zde nevyhovuje ani ergonomie. Naopak lavička umístěná v samotném přístřešku (L06) je vhodnou alternativou.



[25]



[25]

#### 4.1.4.2 Stojany na kola

V dané oblasti se nevyskytují.

#### 4.1.4.3 Veřejné osvětlení

Osvětlení s kónickým svítidlem je shodné s typem z oblasti 3 - nábreží (O05). Je umístěno ve zklidněných obslužných ulicích (např. Kamarýtova, Fügnerova). Jednotlivé kusy jsou v dobrém stavu a jsou vhodné pro tuto lokalitu.

Dalším typem je kovová lampa bílé barvy s obloukovým ramenem, na kterém je svítidlo s krytem tvaru koule (O07). Horní polovina krytu má funkci stínidla, světelný tok je tak usměrněn dolů. Stav tohoto typu je dobrý a hodí se pro tuto oblast.

Lampa vysokého typu je shodná s typem použitým v oblasti 1 – Na Parkánech (O02). Je vhodný pro dopravně zatíženější ulice (např. Purkyňova), ve více zklidněných ulicích (např. Smetanova) však zbytečně osvětluje fasády domů a vhodnější by byl nízký typ. Stav je kvůli stáří spíše špatný.

Zvláštností je ulice Budějovická, kde je osvětlení řešeno svítidly zavěšenými na ocelových lanecích nad vozovkou (O08). Řešení se podřizuje čistě dopravní funkci této ulice, nicméně při rekonstrukci a případném zklidnění provozu by se dalo uvažovat o méně utilitárním řešení.





#### 4.1.4.4 Odpadkové koše

Odpadkové koše jsou jediného typu (K02). Jsou umístěny výhradně u zastávek MHD, což se jeví jako logické. Jak již bylo vysvětleno v předchozích oblastech (4.1.1.4), tento typ je po všech stránkách nevhodný. V zastávkách také zabírá zbytečně místa, více by se hodil koš integrovaný do konstrukce zastávkového přístřešku.



#### 4.1.4.5 Zastávkové přístřešky

Na zastávce Poliklinika ve směru na autobusové nádraží je v dispozici přístřešek Z04. Tvoří ho ocelovo-skleněná konstrukce, zastřešení má obloukový tvar. Výhodou je viditelné označení názvu zastávky a přítomnost bočnic, které v tomto případě nijak nebrání průchodu chodců. Kvůli velkému počtu mezer mezi skleněnými tabulemi však neposkytuje takový komfort. Přístřešek velmi trpí nedostatečnou údržbou, jeho stav je tak spíše špatný. Na zastávce na protější straně Budějovické ulice chybí přístřešek úplně. Toto je závažný nedostatek, který by se dal vyřešit např. využitím přirozené ochrany vstupního portálu blízke tržnice.

Zastávka U Reálky je vybavena stejným typem přístřešku jako zastávka Křížikovo náměstí (Z03). I zde je jeho hodnocení vesměs kladné. Snadno řešitelným problémem je například polepení bočnice jízdními řády ve směru příjezdících vozidel MHD.



[25]

#### 4.1.4.6 Separační místa na odpad

U Jihočeské univerzity, u obchodního domu Dvořák a na rohu ulic Fügnerova a Havlíčkova jsou nádoby na sběr tříděného odpadu řešeny jako podzemní (T02). Stav je výborný, na zvážení je však nutnost tohoto nákladnějšího řešení v méně reprezentativní oblasti.



Na konci Vančurovy ulice jsou použity klasické barevné plastové kontejnery (T01). Stav je dobrý, a ačkoliv plastové povrchy obecně mají tendenci blednout, je zvolené řešení přípustné. Kontejnery jsou sice částečně kryty nízkou zídkou, nicméně díky těsnému sousedství s nábřežím Jordánu by zde našly právě podzemní kontejnery kvůli estetice své využití. Kontejnery T01 jsou použity i na Budějovické ulici. Jejich stav je dobrý a tento typ je díky dostatečné šířce chodníku přípustný. Při rekonstrukci této ulice by měly mít kontejnery své vyhrazené místo, např. záliv.



Parkoviště Tabačka disponuje plechovými kontejnery typu T03. Jejich stav je dobrý, velké plochy jsou ovšem náchylné na projevy vandalizmu. Místo je relativně silně exponované (blízkost MěÚ, úřadu práce apod.), a tak by si kontejnery zasloužily alespoň zakrytí v podobě lehké zástěny. Pozitivní je, že kontejnery mají jednotné tvarosloví.





#### 4.1.4.7 Shrnutí

Lavičky se vyskytují pouze na zastávkách MHD a jsou trojího typu (*L04, L06, L13*). Vhodnou lavičkou je pouze *L06* ve verzi bez opěradla.

Stojany na kola se v této oblasti nevyskytují.

Veřejné osvětlení je zajištěno 4 typy svítidel (*O02, O05, O07, O08*). Typy *O05* a *O07* vyhovují a nemají výraznější nedostatky (barevná nejednotnost). Osvětlení *O02* a *O08* jsou ryze technické typy. Jejich stav není příliš dobrý, jejich použití nemá vždy opodstatnění (i v ulicích s malou dopravní vytížeností).

Odpadkové koše jsou jediného druhu (*KO2*) a vyskytují se pouze na zastávkách. Tento typ je ve všech ohledech nevhodný.

Zastávkové přístřešky jsou v této oblasti celkem 2 (*Z03, Z04*). Typ *Z03* je vhodný, bez zásadnějších nedostatků. Naopak typ *Z04* se vyznačuje především zanedbaným stavem.

Separáčnící místa na odpad používají 3 typy kontejnerů (*T01, T02, T03*). Problémem nejsou samotné použité typy kontejnerů, ale spíše jejich opačná logika umístění – na málo exponovaných místech jsou umístěny nákladné podzemní kontejnery a na místech více pohledově vytížených kontejnery nadzemní.

## 4.2 Doporučený standard městského mobiliáře

Návrh standardu městského mobiliáře vychází ze základních pravidel, uvedených v dokumentu Manuál tvorby veřejných prostranství hlavního města Prahy. [4] Jelikož jsme si však vědomi specifičnosti každého sídla, upravili jsme tato pravidla na míru jedinečnému charakteru města Tábor.

Vedle zmíněného manuálu se námi navržený standard opírá o již realizovaná řešení u nás i v zahraničí. Právě úspěšné a fungující realizace jsou ideální studnicí nápadů, které našemu návrhu prospějí. Zároveň jsou i zdrojem důležitých ponaučení, kterých chyb se vyvarovat.

Nejprve standard stanovuje obecná pravidla pro všechny prvky mobiliáře a doporučuje jejich materiálové řešení. Následně pro každý druh mobiliáře (lavičky, koše,...) stanovuje základní teze a podrobnější pravidla v průřezu všemi oblastmi. Nejpodrobnější či doplňující pravidla jsou následně stanovena pro dílčí oblasti a druhy mobiliáře, který bývá nejčastějším předmětem investičních akcí města, tj. lavičky, stojany na kola a odpadkové koše.

Naším cílem je tímto standardem podpořit nynější kvalitu některých prostorů města a pozdvihnout prostory doposud méně kvalitní a opomíjené.

## Obecně

**„Mobiliář je nábytkem „obývacího pokoje“ města.“ [4]**

1. Umístění a uspořádání mobiliáře by mělo být vždy součástí celkové kompozice daného prostřanství.
2. Důležité je vzájemné umístění prvků a kvantita odpovídající významu a zatížení daného prostřanství.
3. Uspořádání nesmí tvořit nadměrné bariéry – ideální je liniové umístění jednotlivých prvků.
4. Vhodné je sdružování funkcí do jednoho prvku.
5. Měla by být zajištěna pravidelná údržba a případně oprava poškozených prvků, s tím souvisí design umožňující jednoduchou údržbu.
6. Vhodná je minimalizace ploch pro projevy vandalismu (tagy, polepy,...).
7. Specifická a významná prostřanství si zaslouží individuální přístup k mobiliáři.

## Materiály a povrchy

**„Použití kvalitních materiálů zvyšuje atraktivitu a využívání místa.“ [4]**

1. Materiál a design by měl reagovat na charakter místa (dle úrovně v hierarchii veřejných prostřanství viz 3.3).
2. Materiály primárně užívat v přirozené vizuální podobě.
3. Povrchové úpravy jen jako nezbytnost pro životnost prvku či usnadnění údržby, neměly by překřýt přirozený charakter materiálu.
4. Vhodná je jednotná barevnost všech utilitárních prvků – přehlednost, elegantnost (tmavě/světle šedá).
5. Důležitá je odolnost proti povětrnostním vlivům (schopnost stárnutí) a vandalismu – kvalitní a trvanlivé materiály.
6. Úpravy proti polepům nesmějí omezovat funkčnost a estetickou kvalitu prvků.
7. Všechny kovové prvky by měly mít jednotnou barvu, a to včetně prvků dopravní a technické infrastruktury.
8. V rámci dílčích lokalit používat prvky mobiliáře z jedné designové rodiny (jednotné tvarosloví a barevnost).



#### 4.2.1.1 Lavičky

**„Objekty pro sezení tvoří základní vybavení veřejných prostranství, které iniciuje jeho pobytové užívání.“ [4]**

##### Základní teze

1. Pestrost možností k sezení (s opěradlem i bez, židle, lehátka, zídky, schody,...)
2. Jasná elementární představa o způsobu využívání na konkrétním místě (sociální interakce, výhled, dlouhý/krátký pobyt,...) – z toho plyne počet, velikost, vzájemné uspořádání prvků,...
3. Rozhodnutí o umístění nadřizeno obavě o sociální problémy, kriminalitu – nutno řešit jinými nástroji
4. Vzájemný vztah posezení a osvětlení, stromů atd. v zájmu komfortu i zachování prostupnosti území
5. Sdružování souvisejících prvků navzájem (koše, stojany na kola, stoly,...)
6. Tvar prvků nezbytně vycházející z ergonomie
7. Komfortní materiál u prvků k sezení (chladné/ teplé/ deštivé počasí) - ideálně dřevo

##### Podrobnější pravidla

- Uživatelská vstřícnost, která vybízí k použití.
- Design a uspořádání je žádoucí podřídít cílovému funkčnímu využití.
- Reklamní lavičky jsou ve městě zcela nevhodné.
- Výhodné je pestré rozmístění z hlediska mikroklimatu (na slunci/ve stínu, intimnější/společenštější,...).
- Větší hustota na frekventovaných prostranstvích a v okolí občanské vybavenosti.
- Zvážit výhody a nevýhody laviček bez opěradla.
- Neměly by se používat úpravy proti ležení.

#### 4.2.1.2 Stojany na kola

**„Stojany poskytují komfort pro používání jízdních kol a současně působí jako prevence proti parkování kol na nežádoucích místech.“ [4]**

##### Základní teze

1. Správná výška zajišťující jeho základní funkčnost – stabilita kola a jeho bezpečné uzamčení
2. Kvantita odpovídající cyklistické zátěži a prostorovým možnostem místa
3. Umístění na logických místech – u zastávek, nádraží, občanského vybavení (úřady, obchody, kulturní centra,...), turistických cílů,...
4. Stojany, které netvoří prostorovou bariéru – lépe samostatné prvky

##### Podrobnější pravidla

- Ideálním tvarem je samostatně stojící obrácený U profil výšky do 1 m s roztečí noh 0,4 m.
- Potřebný prostor pro 1 profil (2 kola) je cca 1 x 2 m, rozestup mezi profily pak min. 0,9 m.
- Je nutné zachovat dostatečný průchozí profil chodníku – výhodné je umístění v zákrytu s ostatními prvky (stromy, sloupy,...) či v zelených pásích (nutné zpevnění povrchu).
- Nepoužívat nízké stojany – špatná opora a absence bezpečného uzamčení kola.
- Dostatečně silné průřezy zajistí odolnost proti vandalismu.
- U kovových stojanů je dobré zabezpečit stykovou plochu stojanu a kola materiálem zamezujícím oděru rámu kola (např. dřevo).

### 4.2.1.3 Veřejné osvětlení

**„K venkovnímu osvětlení je při návrhu nutné přistupovat jako k plnohodnotnému prvku kompozice veřejných prostranství.“ [4]**

#### Základní teze

1. Primární funkcí je zajištění bezpečnosti uživatelům veřejných prostranství (pocit bezpečí, doprava, ochrana majetku)
2. Hlavní cíl návrhu osvětlení je vytvoření kvalitního světelného prostředí, design či umístění jsou podružné
3. Osvětlení spoluvytváří podobu a atmosféru nočního města
4. Nutná eliminace veškerých nežádoucích účinků osvětlení (světelného znečištění)
5. Vyvážené světelně technické parametry (např. míra osvětlení vodorovných ploch, barevný tón světla, kvalita vjemu barev) – nezbytný pečlivý odborný návrh, respektujícího kulturně – historické a estetické hodnoty konkrétního místa
6. Osvětlení ovlivňuje vzhled veřejných prostranství i přes den, a to svými fyzickými parametry (vzhledem a umístěním)

#### Podrobnější pravidla

- Počet, vzhled a umístění by mělo odpovídat kompozici daného prostoru.
- Požadovaných parametrů je přednostně nutno dosáhnout energeticky účinným způsobem.
- Osvětlení komunikací pro motorovou dopravu má zajistit dostatečnou osvětlenost povrchu vozovky a bezprostředního okolí (horizontální osvětlenost).
- Osvětlení komunikací pro pěší má zajistit dostatečnou osvětlenost povrchu komunikace (horizontální osvětlenost) i postav chodců (vertikální osvětlenost) – ideálně do úrovně prvního nadzemního podlaží přilehlých budov.
- Významné prostory je vhodné osvětlit včetně fasád (náměstí, pěší a nákupní zóny) – kombinace veřejného a architekturního osvětlení (možná časová regulace).
- Pro významná prostranství mohou být volena světla odlišných fyzických parametrů od zbytku oblasti.
- Obecně je vhodné používat světelné zdroje s teple bílým tónem světla ( $T_c < 3000$  K).
- Pro hlavní dopravní tahy používat světelné zdroje s neutrálně bílým tónem světla ( $T_c < 4000$  K) – lepší orientace řidičů.

- Pro hlavní pěší komunikace je dobré použít světelné zdroje s vysokým indexem podání barev ( $R_a > 70$ ).
- V bytové zástavbě se musí zamezit vniku světla do obytných místností přilehlých budov.
- Osvětlení nesmí oslňovat řidiče ani chodce.
- Větší pocit bezpečí v zeleni zajistí osvětlení blízkého okolí.
- U přechodů osvětlit nejen přechod samotný, ale i chodce z pohledu řidičů.
- Významné průhledy a pohledové osy nesmí být narušeny umístěním, proporcemi ani výškou osvětlení.
- Sloupy osvětlení umísťovat s ohledem na pohyb chodců.
- Je vhodné využít sloupy k umístění dopravního značení, košů apod. (sdružování funkcí).
- Ve stísněných podmínkách je přípustné umístění svítidel na fasády či lana.
- U vyšších sloupů, než je šířka komunikace, se používá jednostranná osvětlovací soustava.
- U nižších sloupů se používá oboustranná osvětlovací soustava.
- Polohy osvětlení umísťovat s respektem k ose, rytmu a budoucímu vzrůstu stromů.
- Pro méně frekventovaná místa jsou vhodné odolnější konstrukce z důvodu vyšší pravděpodobnosti vandalizmu.



#### 4.2.1.4 Odpadkové koše

**„Odpadkové koše bývají největším zdrojem degradace veřejných prostranství.“ [4] Jejich nesprávný návrh může znehodnotit celé prostranství, s jinak kvalitními prvky.**

##### Základní teze

1. Nesprávné rozmístění, počet, nedostatečná kapacita, údržba či frekvence odvozu vedou k znečištění košů samotných i přilehlého prostranství
2. Kvantita odpovídající zátěži dané lokality, lepší jeden větší koš než více malých
3. Umístění na logických místech – u zastávek, nádraží, přechodů, občanského vybavení (úřady, obchody, kulturní centra,...), turistických cílů,...
4. Důležitá ergonomie a bezkontaktní použitelnost
5. Malé sady na třídění odpadu, kde je to možné
6. Jednotný design s různými objemovými variantami

##### Podrobnější pravidla

- Podobně jako stojany na kola je výhodné umístění v zákrytu ostatních prvků bez zasahování do průchozího profilu.
- Koše na psí exkrementy sdružit či zcela sloučit s běžnými koši, při současném přizpůsobení frekvence vyvážení.
- Zásobníky sáčků by měly být již výrobní součástí koše, je nežádoucí jejich krkolomné přidružování.
- Design by měl být odolný proti vandalismu (tagování, polepy).
- V určitých lokalitách používat koše s popelníkem (zastávky, nádraží, veřejné budovy,...).

#### 4.2.1.5 Zastávkové přístřešky

**„Účelem přístřešků zastávek veřejné dopravy je zajistit pohodlí pro čekající cestující a jejich ochrana před nepříznivým počasím.“ [4]**

##### Základní teze

1. Zásadní je výhled na příjezdající vozidlo MHD – upřednostnit transparentní typ bočnic
2. Reklama podřízena hlavní funkci přístřešku
3. Přístřešky jen v místech bez možnosti využití přirozené ochrany přilehlých budov (podloubí, markýza, pasáž)
4. U významných prostranství lze typizovaný přístřešek nahradit řešením vycházejícím z celkového architektonického návrhu místa
5. Jednotné a viditelné označení názvu zastávky

##### Podrobnější pravidla

- Reklamu a jízdny řády umísťovat na opačnou stranu od příjezdících vozidel MHD, kde nebude bránit výhledu.
- Bočnice přístřešků lépe chrání před nepříznivým počasím, ale omezují šířku profilu chodníku.
- Ve stísněných podmínkách, např. na úzkém chodníku, je výhodnější varianta bez bočnic, lavičku lze nahradit opěrkou.
- V historickém centru je vizuální projev zvláště důležitý.
- V památkově chráněném území je nutný soulad s principy památkové péče.

#### 4.2.1.6 Separační místa na odpad

**„Neopomenutelnou součástí problematiky kontejnerů je pravidelná údržba a úklid, a také preventivní i restriktivní opatření proti hromadění odpadů kolem vhozů.“ [4]**

##### Základní teze

1. Nadzemní kontejnery působí zpravidla rušivě – přednostní umístění do výklenků urbánní struktury nebo do speciálních objektů (lehké zástěny apod.)
2. Volné umístění jen v nezbytných případech – pouze kontejnery v jednotné vizuální podobě (barva, tvar, materiál)
3. Podzemní kontejnery eliminují rušivý vliv, nepůsobí jako bariéra, možná i vyšší kapacita pro odpad

##### Podrobnější pravidla

- Nádoby obecně umísťovat mimo chodník, např. do prostoru podélného parkovacího stání.
- Umístění by nemělo rušit atmosféru místa a tvořit vizuální ani prostorovou bariéru.
- Pro historické centrum a významná prostranství používat podzemní kontejnery.
- Vhozový otvor by měl mít maximální možné rozměry.
- Povrch kolem nadzemní části kontejnerů by měl navazovat na okolní povrch (barvou, materiálem).
- Důležitá je bezbariérovost – výšková návaznost.
- Nežádoucí jsou zábradlí či kotevní ramena vhozů – popírají hlavní výhody podzemního řešení (bezbariérovost).
- Je vhodné dodržovat barevnou střídmost – druh kontejneru označit barevně např. pouze na okraj či víko vhozového otvoru.
- Bez přístřešku či zástěny je výjimečně možné umísťovat kontejnery při dodržení neutrální barevnosti, jednoduchého tvarosloví a vizuálně pomalu degradujících materiálů.

## 4.2.2 Oblast 1 – Historické centrum

### 4.2.2.1 Lavičky

Mimo obecná pravidla mají lavičky v historickém centru své specifické požadavky:

- Možno použít historizující tvary laviček, které mohou umocnit atmosféru místa.
- Vhodné jsou spíše tradiční materiály – dřevo + kámen, dřevo + kov (u kovových povrchů je vhodná černá barva odkazující na tradici kovaných či litinových prvků)
- Vyšší frekvence lidí (kromě místních obyvatel i turisté) vyžaduje větší hustotu laviček, zejména na náměstích.
- Jakožto cílová lokalita se předpokládá spíše dlouhodobější posezení – pohodlné lavičky s opěradlem (vyjma prostoru zastávek).
- Celá oblast je pohledově velmi atraktivní – směrová orientace laviček k dominantám a ve směru výhledů.



Na základě zmíněných tezí, pravidel a požadavků navrhujeme pro celou oblast jednotný typ laviček.

Vzorově uvádíme řešení, kdy by měl být vybrán jeden z typů L01 nebo L03 a při obměně laviček by se mělo doplňovat pouze z tohoto jednoho typu. Lavičky jako součást zastávkových přístřešků se mohou lišit. Řešení shrnuje následující tabulka:

Lokalita	Navržený typ	Cena (Kč s dph)
Všechny	L01	6 000 [14]
	L03	8 500 [14]



#### 4.2.2.2 Stojany na kola

Mimo obecná pravidla mají stojany na kola v historickém centru své specifické požadavky:

- Možno použít historizující tvary, lépe než U profily jednotlivé sloupky s oky pro uzamčení kola.
- Vhodné jsou tradiční materiály (kov) a černá barva.
- Umísťovat zejména na náměstí (pošta, úřad, kavárny a restaurace).

Na základě zmíněných tezí, pravidel a požadavků navrhujeme pro celou oblast jednotný typ stojanů na kola.

Vzorově uvádíme řešení, které počítá s použitím stojanů typu S01. V případě nedostupnosti lze nahradit podobným typem S\_A.

Řešení shrnuje následující tabulka:

Lokalita	Navržený typ	Cena (Kč s dph)
Všechny	S01	-
	S_A	8 000 [14]



[14]

### 4.2.2.3 Odpadkové koše

Mimo obecná pravidla mají odpadkové koše v historickém centru své specifické požadavky:

- Možno použít historizující tvary.
- Tradiční materiály jako kámen, litina, kov v barvě litiny apod., dřevo.
- Odolnost vandalismu není nezbytná – většina oblasti je pod veřejným dohledem.
- V blízkosti důležitých budov (pošta, úřad, divadlo,...) používat typy s popelníkem.



Na základě zmíněných tezí, pravidel a požadavků navrhujeme pro celou oblast jednotný typ odpadkových košů.

Vzorově uvádíme řešení, které počítá s použitím košů typu K01. V případě nedostupnosti lze nahradit typem K\_A (varianta s krytem a popelníkem i bez).

Řešení shrnuje následující tabulka:

Lokalita	Navržený typ	Cena (Kč s dph)
Všechny	K01	-
	K_A	7 400 [15]



[15]

## 4.2.3 Oblast 2 – Vnitřní město – městský charakter

### 4.2.3.1 Lavičky

Mimo obecná pravidla mají lavičky ve vnitřním městě s městským charakterem své specifické požadavky:

- Možno použít modernější tvary a materiály – dřevo + hladký beton, kámen, kov (odstíny šedé).
- Je předpoklad velmi rozdílných způsobů využití (krátkodobé/dlouhodobé, individuální/hromadné,...) – vede k větší pestrosti a alternativním možnostem posezení (s/bez opěradla, křesílka, židle, zídka,...).
- Žádoucí je větší ochrana proti polepu nebo skateboardistům.

---

Na základě zmíněných tezí, pravidel a požadavků navrhujeme pro dílčí lokality v rámci oblasti rozdílné typy laviček.

Vzorově uvádíme řešení, které počítá s ponecháním laviček typu L07 na Křížikovově náměstí kolem skulptury „Brána času“ a postupným nahrazení ostatních laviček typem L09, který je už použit na náměstí T.G.M. Samotné náměstí T.G.M. navrhujeme ponechat v současném stavu a lavičky obnovovat současnými typy. Na ulici 9. května je vhodné také zachovat současný typ L06 a stejným typem případně obnovovat, přičemž varianty s/bez opěradla používat zhruba ve stejném poměru. V prostoru obou nádraží se přikláníme k použití typu L06. Z důvodu potřeby pouze krátkodobého posezení preferovat varianty bez opěradla. Lavičky jako součást zastávkových přístřešků se mohou lišit.





Řešení shrnuje následující tabulka:

Lokalita	Navržený typ	Cena (Kč s dph)
Křížíkovo náměstí	L07	-
	L09	Viz Blackbox
Náměstí T.G.M.	L09	Viz Blackbox
	L10	Na zakázku
	L11	Na zakázku
Ulice 9. května	L06	Viz mmcité
Prostor obou nádraží	L06 (předně bez opěradel)	Viz mmcité





#### 4.2.3.2 Stojany na kola

Mimo obecná pravidla mají stojany na kola ve vnitřním městě s městským charakterem své specifické požadavky:

- Umísťovat zejména na ulici 9. května (obchody, kavárny,...) a dále k úřadům, poště, nádražím.

Na základě zmíněných tezí, pravidel a požadavků navrhujeme pro celou oblast jednotný typ stojanů na kola.

Vzorově uvádíme řešení, které počítá s použitím stojanů typu S07.

Řešení shrnuje následující tabulka:

Lokalita	Navržený typ	Cena (Kč s dph)
Všechny	S07	2 900 [14]



### 4.2.3.3 Odpadkové koše

Mimo obecná pravidla mají odpadkové koše ve vnitřním městě s městským charakterem své specifické požadavky:

- Odolnost vandalismu není nezbytná – většina oblasti je pod veřejným dohledem.
- V blízkosti důležitých budov (úřady, pošta, nádraží,...) používat typy s popelníkem.

Na základě zmíněných tezí, pravidel a požadavků navrhujeme pro dílčí lokality v rámci oblasti rozdílné typy odpadkových košů.

Vzorově uvádíme řešení, které počítá s ponecháním košů typu K07 na Křížíkově náměstí. V případě nedostupnosti lze nahradit typem K10 (varianta s krytem a popelníkem i bez). V ostatních oblastech doporučujeme postupně sjednotit odpadkové koše stejným typem K10.

Řešení shrnuje následující tabulka:

Lokalita	Navržený typ	Cena (Kč s dph)
Křížíkovo náměstí	K07	-
	K10	Viz Blackbox
Ostatní	K10	Viz Blackbox





## 4.2.4 Oblast 3 – Vnitřní město – parkový charakter

### 4.2.4.1 Lavičky

Mimo obecná pravidla mají lavičky ve vnitřním městě s parkovým charakterem své specifické požadavky:

- Vzhledem ke zvýšenému riziku vandalismu je vhodná robustnější konstrukce.
- Nároky na údržbu jsou větší – ptačí trus, spadané listí,...
- U kovových částí je nutná vyšší odolnost proti korozi (např. kvůli močícím psům).
- Je předpokládáno dlouhodobější využití (cílová lokalita) – umožnit opření/lehnutí.
- Umísťovat přednostně podél pěších cest (bez zúžení profilu) a na místa pod veřejným dohledem.
- Atraktivní je i umístění do zelených ploch v kombinaci např. s piknikovými stoly.
- Zásadní je zajištění zpevnění povrchu kolem laviček (proti vyšlapání, pro odstavení kočárku či vozíku).

---

Na základě zmíněných tezí, pravidel a požadavků navrhujeme pro celou oblast jednotný typ laviček.

Vzorově uvádíme řešení, které počítá s ponecháním laviček typu L03 v lokalitě Holečkových sadů a městských hradeb. Lavičky v ostatních lokalitách by se měly nahradit typem L\_B, který je modernější a bytelnější konstrukce. Předpokládáno je především dlouhodobé posezení, tudíž by se měly preferovat varianty s opěradlem.



[26]

Řešení shrnuje následující tabulka:

Lokalita	Navržený typ	Cena (Kč s dph)
Holečkovy sady a městské hradby	L03	8 500 [14]
Ostatní	L_B (předně s opěradlem)	Viz mmcité



[26]



#### 4.2.4.2 Stojany na kola

Mimo obecná pravidla mají stojany na kola ve vnitřním městě s parkovým charakterem své specifické požadavky:

- Vzhledem ke zvýšenému riziku vandalismu je vhodná robustnější konstrukce.
- Umísťovat zejména u dětských hřišť (Holečkovy sady, městské hradby, nábřeží,...) a občerstvení (nábřeží).
- Díky dostatku prostoru je možné umísťovat souvislé stojany bez tvoření bariér.
- Lépe více stojanů o malém počtu stání (např. vždy pro skupinu laviček) nežli málo rozměrných stojanů.
- Předpoklad krátkodobého odstavení kola, přičemž majitel zůstane v blízkosti – netřeba vysoké stojany kvůli uzamčení.



Na základě zmíněných tezí, pravidel a požadavků navrhujeme pro celou oblast jednotný typ stojanů na kola.

Vzorově uvádíme řešení, které počítá s použitím stojanů typu S06. Doporučujeme rekonstrukci současných kusů a barevné sjednocení kovové části s ostatními prvky mobiliáře (černá barva). Jednotlivé kusy volit ve variantách s různým počtem stání. V případě nedostupnosti lze nahradit typem S02 ve variantách s různým počtem stání.

Řešení shrnuje následující tabulka:

Lokalita	Navržený typ	Cena (Kč s dph)
Všechny	S06	-
	S02	4 200 [14]

#### 4.2.4.3 Odpadkové koše

Mimo obecná pravidla mají odpadkové koše ve vnitřním městě s parkovým charakterem své specifické požadavky:

- Vzhledem ke zvýšenému riziku vandalismu je vhodný povrch odolný tagům, polepům,...
- Vhodné jsou koše s víkem – proti zatékání a zároveň proti vytahování odpadků ptactvem.
- Nutná zvýšená odolnost proti korozi (od zemní vlhkosti, moči psů) – ideálně koš připevněný na sloupek.
- Vyšší potřeba košů na psí výkaly – přizpůsobit frekvenci vyvážení a sloučit s běžnými koši.
- Zásobníky na sáčky na psí výkaly barevně a materiálově sladit s koši a umísťovat přednostně na sloupek koše.



[15]



Na základě zmíněných tezí, pravidel a požadavků navrhujeme pro dílčí lokality v rámci oblasti rozdílné typy odpadkových košů.

Vzorově uvádíme řešení, které počítá s použitím historizujících košů typu K\_A v Holečkových sadech a na městských hradbách. V ostatních lokalitách by měly být koše sjednoceny typem K04 ve variantách s/bez krytu a s/bez zásobníku sáčků na psí exkrementy.

Řešení shrnuje následující tabulka:

Lokalita	Navržený typ	Cena (Kč s dph)
Holečkovy sady a městské hradby	K_A	7 400 [15]
Ostatní	K04	Viz mmcité

## 4.2.5 Oblast 4 – Rezidenční oblast

### 4.2.5.1 Lavičky

Mimo obecná pravidla mají lavičky rezidenční oblasti své specifické požadavky:

- Předpoklad nižší frekvence uživatelů – postačí nižší hustota laviček, menší nároky na údržbu.
- Možno použít méně exkluzivní materiály, minimalistické provedení – krátkodobé posezení.
- Umístění především u zastávek MHD (primárně postačí verze bez opěradel).
- Rozmístění v ostatních lokalitách na základě ankety mezi obyvateli nebo v krajním případě až jejich žádosti.



---

Na základě zmíněných tezí, pravidel a požadavků navrhujeme pro celou oblast jednotný typ laviček.

Vzorově uvádíme řešení, které počítá s použitím typu L06 při barevném sjednocení kovových částí s ostatními prvky mobiliáře. Lavičky jako součást zastávkových přístřešků se mohou lišit.

Řešení shrnuje následující tabulka:

Lokalita	Navržený typ	Cena (Kč s dph)
Všechny	L06	Viz mmcité

#### 4.2.5.2 Stojany na kola

Mimo obecná pravidla mají stojany na kola rezidenční oblasti své specifické požadavky:

- Umísťovat zejména obchodů a občerstvení, kaváren apod. (Budějovická ulice).

---

Na základě zmíněných tezí, pravidel a požadavků navrhujeme pro celou oblast jednotný typ stojanů na kola.

Vzorově uvádíme řešení, které počítá s použitím stojanů typu S07.

Řešení shrnuje následující tabulka:

Lokalita	Navržený typ	Cena (Kč s dph)
Všechny	S07	2 900 [14]





#### 4.2.5.3 Odpadkové koše

Mimo obecná pravidla mají odpadkové koše v rezidenční oblasti své specifické požadavky:

- Vzhledem ke zvýšenému riziku vandalismu je vhodný povrch odolný tagům, polepům,...
- Umísťovat přednostně u zastávek MHD a obchodů, občerstvení, kaváren apod.
- Jsou vhodné typy s popelníkem (u prostorů před obchody nejsou nezbytné).
- Variantně pro úsporu místa připevňovat na konstrukci zastávkových přístřešků.



---

Na základě zmíněných tezí, pravidel a požadavků navrhujeme pro celou oblast jednotný typ odpadkových košů.

Vzorově uvádíme řešení, které počítá s použitím košů typu K04. Vzhledem k předpokladu vyššího výskytu kuřáků v cílových lokalitách, doporučujeme použití varianty s krytem a popelníkem.

Řešení shrnuje následující tabulka:

Lokalita	Navržený typ	Cena (Kč s dph)
Všechny	K04	Viz mmcité

### 4.3 Analýza reklamních zařízení

Problematika reklamních zařízení nebyla dosud v Táboře podrobněji zkoumána. Současný stav některých veřejných prostranství si však analýzu reklamních zařízení vyžaduje. Analýza vycházela z terénních průzkumů řešeného území. Alternativním zdrojem informací byly dále historické fotografie, na kterých jsou patrné staré způsoby prezentace reklamy. Součástí analýzy byl také rozbor dokumentů, které v současné době upravují umístování reklamy na území města.

Cílem analýzy je určit problematická místa z hlediska umístění reklamních zařízení. Dále je zapotřebí pojmenovat konkrétní problémy reklamy v jednotlivých lokalitách. Na zjištěné skutečnosti by pak měl reagovat návrh zásad pro umístování reklamních zařízení.

### 4.3.1 Rozbor dokumentů pro povolování reklamy

#### 4.3.1.1 Pravidla pro provozování reklamních zařízení

Celým názvem Pravidla pro provozování reklamních zařízení komerčního charakteru v centrální páteřní městské zóně je materiál, který byl schválen usnesením Rady města Tábora z dubna 2011 [16].

Dokument vymezuje zónu, kde není možné umístění mobilních reklamních zařízení komerčního charakteru (tzv. áčka) na místních komunikacích. Náhradou za ně město nabízí komerční informační systém, který spočívá v možném pronájmu reklamních tabulí na určitých sloupech veřejného osvětlení v majetku města.

Stojany typu A mimo vymezenou zónu lze povolit pouze při dodržení následujících podmínek:

- Vzdálenost od vymezené zóny min. 5 m
- Nesmí být omezena dopravní funkce komunikace či prostoru.
- Velikost max. formát A1
- Max. 2 reklamní zařízení na provozovnu
- Vzdálenost od provozovny max. 150 m

Umísťování světelných poutačů na zábradlí a další pohledové části předzahrádek a reklamních zařízení nesouvisejících s činnostmi dané provozovny je zakázáno.

#### 4.3.1.2 Postup pro povolování reklamy

Usnesením Rady města Tábora z listopadu 2016 bylo přijato rozhodnutí, které stanovuje závazný postup pro povolování

reklamy na majetku města (tj. pozemky, budovy, jiné stavby a movitý majetek ve vlastnictví města) [17].

Dokument zmiňuje obecné podmínky, vycházející z nadřazených dokumentů (např. zákon č. 40/1995 Sb., o regulaci reklamy). Dále stanovuje pro jednotlivé případy orgány, které mají kompetenci k povolování umístění reklamy (např. Orgán památkové péče v MPR a jejím ochranném pásmu, Odbor životního prostředí v zeleni na dřevinách, atd.).

Povolení umístění reklamy je nutné projednat na místním stavebním úřadě. Dále je upraven také postup uzavírání smluv, které se týkají reklamy na městském majetku.

Zakazuje se umísťování reklamy na památných stromech, na stavbách sloužících pietním a kultovním účelům, na pomnicích a památnících. Dále není možné umístění na veřejných prostranstvích, které nejsou zmíněné v tomto dokumentu (vyjma schválených plakátovacích ploch).

Nakonec je stanoveno, na které druhy reklamy se dokument nevztahuje:

- Reklamy umístěné uvnitř budov a ve výkladních skříních
- Prosté označení budov a pozemků právnických a fyzických osob, včetně označení provozovny
- Označení veřejných institucí, apod.
- Stojany umístěné na MK III. a IV. třídy
- Reklama politických subjektů po dobu volební kampaně
- Reklamy vyjmenovaných organizací zřizovaných městem
- Reklamy spolků, neziskových organizací, apod.
- Reklamy při probíhajících kulturních, sportovních akcích spolupřátaných městem, apod.

## 4.3.2 Oblast 1 – Historické centrum

### 4.3.2.1 Problémové lokality

V historickém centru prakticky není lokalita, která by byla z hlediska reklamy problematická. Jedná se o jednotlivé drobné prohřešky, celkově je však reklama umírněná a neruší historický ráz této oblasti.

### 4.3.2.2 Problémy

- Nadbytek reklamy – provozovna používá nadměrné množství reklam (např. u restaurace U Dvou koček bylo napočítáno 10 různých reklam od vývěsního štítu po stojany typu A).
- Křiklavost reklamy – provozovna používá na svých reklamách příliš křiklavé barvy, které působí rušivě a zastiňují architektonickou hodnotu stavby (např. drogerie na Žižkově náměstí).
- Nerespektování zákazu stojanů typu A – dle místních předpisů není možné umístování těchto stojanů ve vymezené centrální páteřní zóně města.





### 4.3.2.3 Historické srovnání

Do jisté míry překvapivé může být v některých případech úbytek reklamních ploch oproti minulosti. Na snímcích je tzv. Škochův dům na Žižkově náměstí v historické (cca poč. 20. století) a současné podobě.



[27]



### 4.3.3 Oblast 2 – Vnitřní město – městský charakter

#### 4.3.3.1 Problémové lokality

V oblasti 2 existuje několik lokalit, které jsou z hlediska reklamy problematické. Mísí se v nich vždy několik problémových aspektů najednou. Těmito lokalitami jsou: Křížíkovo náměstí, hotel Palcát a budova autobusového nádraží.

#### 4.3.3.2 Problémy

- Světelná reklama – jde o nadměrnou rušivou formu reklamy, která v blízkosti dopravních komunikací může být i nebezpečná silničnímu provozu (např. Křížíkovo nám.).
- Velkoplošná reklama – reklama umístěná především na textilních bannerech většinou postrádá měřítko a je proto rušivým elementem (např. blízko hotelu Palcát, autobusové nádraží). V některých případech dokonce naprosto nepřipustně zakrývá umělecké dílo (betonový palcát před stejnojmenným hotelem).
- Zalepování výkladních skříní – při velkoplošném zalepení výkladních skříní dochází k nepříjemnému odtržení parteru od přilehlých veřejných prostranství (téměř celá oblast).
- Křiklavost reklamy – provozovna používá příliš křiklavé barvy či nadměrné množství různých barev. V kombinaci s ostatními provozovnami pak reklama působí příliš roztržitě (téměř celá oblast).





#### 4.3.3.3 Historické srovnání

Oproti minulosti se zajisté zvětšila křiklavost reklam a také její rozměry. V tomto případě, kdy jde o dočasnou reklamu na kulturní či sportovní akci, však může mít její umístění reálný kladný dopad na návštěvnost. Je patrný i novodobý fenomén zalepování oken celoplošnou reklamou. Na snímcích je budova hotelu Grand na Křížkově náměstí v historické (cca. 30. léta 20. stol.) a současné podobě.



[27]



#### 4.3.4 Oblast 3 – Vnitřní město – parkový charakter

##### 4.3.4.1 Problémové lokality

Oblast parkového charakteru je přímo ve své ploše už díky svému charakteru bez reklam. Do této kategorie je však pro potřeby analýzy reklamy zařazena hraniční linie mezi oblastí 3 a 4, a to v obvodu Husova náměstí.

##### 4.3.4.2 Problémy

- Nadbytek reklamy - provozovna používá nadměrné množství reklam. Fenomémem této lokality je umístování reklamních stojanů přímo do vchodu jednotlivých provozoven (téměř celé Husovo nám.).
- Křiklavost reklamy - provozovna používá příliš křiklavé barvy či nadměrné množství různých barev. V kombinaci s ostatními provozovnami pak reklama působí příliš roztržitěně (téměř celé Husovo nám.).





#### 4.3.4.3 Historické srovnání

Dnes se používají pro reklamní sdělení, spíše než jednotlivá písmena, rozměrné plastové tabule rozličných barev. V kombinaci s různou barevností omítky, reklamní tabule a písma je vytvářen příliš křiklavý a roztržitý efekt. Paradoxně trpí čitelnost reklamního nápisu, který je na historické fotografii zřetelnější. Na snímcích je restaurace u nádraží, nejprve v podobě ze zhruba poč. 20. stol. a poté v současném stavu.



[27]



[25]

### 4.3.5 Oblast 4 – Residenční oblast

#### 4.3.5.1 Problémové lokality

V oblasti 4 se nachází několik problémových lokalit ve vztahu k reklamě. Je to tábořská tržnice, budova centra služeb Slunce a křižovatky ulic Purkyňova a Budějovická.

#### 4.3.5.2 Problémy

- Nadbytek reklamy – provozovna používá nadměrné množství reklam (např. prodejna kol na Budějovické ul.).
- Křiklavost reklamy – provozovna používá příliš křiklavé barvy či nadměrné množství různých barev. V kombinaci s ostatními provozovnami pak reklama působí příliš roztržštěně (např. jižní fasáda centra Slunce).
- Nesouvisející reklama – reklama, která nemá vztah k městu Tábor (např. u tábořské tržnice – reklamy na firmy z Plané nad Lužnicí, Soběslavi či Českých Budějovic).



## ÚZEMNÍ STUDIE VEŘEJNÝCH PROSTRANSTVÍ TÁBOR

- Velkoplošná reklama – reklama umístěná především na textilních bannerech či billboardech většinou postrádá měřítko a je proto rušivým elementem (např. na křižovatce ulic Purkyňova a Budějovická).
- Světelná reklama – jde o nadmíru rušivou formu reklamy, která v blízkosti dopravních komunikací může být i nebezpečná silničnímu provozu (např. křižovatka ulic Purkyňova a Budějovická.).





#### 4.3.5.3 Historické srovnání

Opět je patrný i z černobílých fotografií dnešní nárůst počtu barev na reklamních poutačích. Velmi rušivým prvkem jsou billboardy, které se umísťují nejčastěji na slepých štítových stěnách. Dříve se používala písmomalířská reklama přímo na omítku. Billboardy jsou snadněji obnovitelné, ale také mají menší estetickou hodnotu a rychle degradují. Jejich plocha je také neúměrná k okolním stavbám.



[27]





## 4.4 Zásady pro umístování reklamních zařízení

***„Nekultivovaná forma venkovní reklamy svým působením negativně ovlivňuje vizuální působení a pobytovou kvalitu veřejných prostranství, ve velké míře ohrožuje bezpečnost pohybu a provozu a ovlivňuje image celého města.“ [4]***

Návrh zásad pro umístování reklamních zařízení je zpracován na základě, dle našeho názoru, kvalitních a použitelných pravidel vybraných z různých dokumentů. Jsou jimi především Manuál tvorby veřejných prostranství hlavního města Prahy [4], Pražské stavební předpisy [18] a Metodika přístupu k zásadám řešení městského interiéru na území MPR a MPZ [19].

Mimo teoretické dokumenty jsme se inspirovali i již vydanými závaznými předpisy, které omezují reklamu v ostatních městech. Takovým předpisem je např. často vyzdvihovaný dokument Pokyny pro umístování reklamních zařízení v MPR Znojmo [20].

Zároveň jsme z našeho pohledu chybějící pravidla doplnili tak, aby byly postihnuty problémy reklamních zařízení v detailu odpovídajícímu městu Tábor.

Již existující předpisy na území města Tábor tak mají být těmito zásadami spíše rozšířeny či doplněny, ne zcela nahrazeny.

#### 4.4.1 Oblast 1 – Historické centrum

Obecně platí, že jiné než zde popsané druhy reklamních prvků nebudou v této oblasti povolovány. Povolení jakékoliv reklamy se vztahem k veřejnému prostoru je nutno vždy konzultovat s odpovídajícími orgány.

##### 4.4.1.1 Velkoplošná reklama

- Velkoplošná reklama je v této oblasti nepřipustná.
- Výjimku tvoří dočasná kulturní reklama, která je blíže upravena v samostatném odstavci.
- Světelná reklama je zakázána.

##### 4.4.1.2 Reklama ve volném prostoru

- Ponechání zákazu samostatných stojanů typu A ve vymezené páteřní zóně.
- Stojany jsou možné max. 2 ks na provozovnu. Jeden je určen přímo před provozovnu, v opodstatněných případech je povolen druhý sloužící k oslovení zákazníků ve větší vzdálenosti (max. 150 m).
- Max. rozměr je formát A1.
- Reklamu lze umístit na oficiální výlepové plochy (rondely, desky na lampách), zastávky MHD.
- Reklama nesmí tvořit bariéru, průchod musí být min. šířky 1,5 m.
- Doporučené jsou přírodní materiály (dřevo, kov, keramika).

##### 4.4.1.3 Označení provozovny

- Barevnost reklamních prvků by měla být střídavá.
- Umístění reklamních prvků by se mělo odehrávat v parteru budovy pod kordonovou římsou.
- Přímo na provozovně jsou povoleny celkem max. 3 ks reklamních prvků.
- Povolen je 1 ks prvku na fasádě (vývěsní štít). Rozměry musí respektovat velikost budovy, na které je prvek umístěn a její architektonické členění. Pro případné větší nápisy používat jednotlivé znaky.
- Povolen je 1 ks prvku kolmo k fasádě (vývěsní štít, praporec apod.). Plocha by neměla přesáhnout 0,15 m<sup>2</sup>, neměla by zasahovat více jak 0,6 m od fasády a musí být ve výšce alespoň 2,2 m.
- Dále si provozovatel může zvolit z 1 ks dalšího prvku pro aktuální nabídku, a to buď stojanu typu A, nebo tabule na fasádu, vitríny na např. jídelní lístek, tabule do výlohy apod. – vše formátu max. A1.
- Doporučené jsou přírodní materiály (dřevo, kov, keramika).
- Osvětlení reklamních zařízení není povoleno.

##### 4.4.1.4 Kulturní reklama

- Obecně je třeba kulturní reklamu podporovat.
- Možno použít např. textilní plachty či bannery.
- Max. rozměry jsou 3 m výšky při převažujícím horizontálním rozměru a 2 m šířky při převažujícím vertikálním rozměru.
- Lze vyvěsit pouze v určitém časovém předstihu před danou akcí a po dobu jejího trvání.
- Nutné je koncepční řešení a vysoká estetická kvalita.

#### 4.4.1.5 Inspirace



Tábor, Pražská ulice



Tábor, Palackého ulice



Tábor, Žižkovo náměstí



Znojmo [28]

#### 4.4.2 Oblast 2, 3, 4

Obecně platí, že jiné než zde popsané druhy reklamních prvků nebudou v těchto oblastech povolovány. Povolení jakékoliv reklamy se vztahem k veřejnému prostoru je nutno vždy konzultovat s odpovídajícími orgány.

##### 4.4.2.1 Velkoplošná reklama

- Velkoplošná reklama je v rozumné míře přípustná.
- Zakrytí okenních či dveřních otvorů není přípustné.
- Přednostně umísťovat na slepé fasády v rámci jejich obvodu.
- Umístění na zdech a oplocení je možné pouze v těsné blízkosti dané provozovny.
- Světelná reklama je zakázána.
- Možno umístit pouze reklamy se vztahem k městu Tábor.

##### 4.4.2.2 Reklama ve volném prostoru

- Zákaz samostatných stojanů typu A ve vymezené páteřní zóně zůstává v platnosti.
- Stojany jsou možné max. 2 ks na provozovnu. Jeden je určen přímo před provozovnu, v opodstatněných případech je povolen druhý sloužící k oslovení zákazníků ve větší vzdálenosti (max. 150 m).
- Max rozměr je formát A1.
- Reklamu lze umístit na oficiální výleповé plochy (rondely, desky na lampách), zastávky MHD.
- Reklama nesmí tvořit bariéru, průchod musí být min. šířky 1,5 m.

##### 4.4.2.3 Označení provozovny

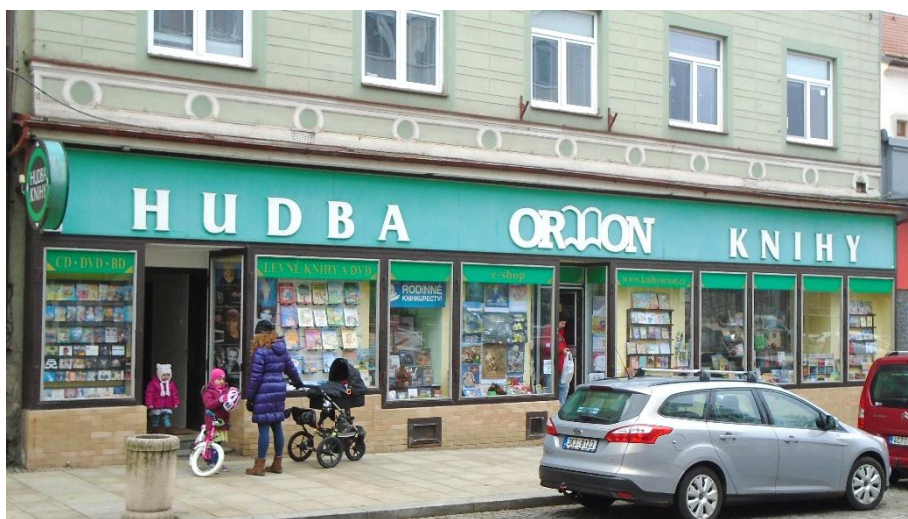
- Barevnost reklamních prvků by měla být střídavá.
- Umístění reklamních prvků by se mělo odehrávat v parteru budovy pod kordonovou římsou.
- Přímo na provozovně jsou povoleny celkem max. 3 ks reklamních prvků.
- Povolen je 1 ks prvku na fasádě (vývěsní štít). Rozměry musí respektovat velikost budovy, na které je prvek umístěn a její architektonické členění. Pro případné větší nápisy používat jednotlivé znaky.
- Povolen je 1 ks prvku kolmo k fasádě (vývěsní štít, praporec apod.). Plocha by neměla přesáhnout 0,6 m<sup>2</sup>, neměla by zasahovat více jak 0,6 m od fasády a musí být ve výšce alespoň 2,2 m.
- Dále si provozovatel může zvolit z 1 ks dalšího prvku pro aktuální nabídku, a to buď stojanu typu A, nebo tabule na fasádu, vitríny na např. jídelní lístek, tabule do výlohy apod.
- Při prezentaci více jak 3 provozoven (včetně) či značek v rámci jedné budovy by reklamní sdělení mělo být sjednocené (barvou, tvarem, rozměry).
- Nevhodné je plošné zaslepování výkladních skříní.
- Osvětlení je možné v provozní době směrem svrchu.

##### 4.4.2.4 Kulturní reklama

- Obecně je třeba kulturní reklamu podporovat.
- Možno použít např. textilní plachty či bannery.
- Max. rozměry jsou 3 m výšky při převažujícím horizontálním rozměru a 2 m šířky při převažujícím vertikálním rozměru.
- Lze vyvěsit pouze v určitém časovém předstihu před danou akcí a po dobu jejího trvání.



4.4.2.5 Inspirace



Tábor, ulice 9. května



Tábor, Purkyňova ulice



Tábor, Budějovická ulice



Ostrava [25]

## 4.5 Analýza předzahrádek

Analýza probíhala čistě na základě terénních průzkumů v době letní sezóny, kdy je logicky ve veřejném prostoru předzahrádek nejvíce.

Součástí analýzy byl také rozbor dokumentů, které v současné době upravují umístování předzahrádek na území města.

V rámci řešeného území se výskyt restauračních předzahrádek týká jen pár dílčích lokalit. Každoročně je podáno mezi dvaceti a třiceti žádostmi o povolení předzahrádky. Z tohoto hlediska není analýza tak náročná a její provedení je možné opakovat v pravidelných intervalech.

Cílem analýzy je pojmenovat základní problémy a prohřešky současných předzahrádek a v návrhové části na ně reagovat návrhem úpravy současných pravidel pro jejich umístování.

#### 4.5.1 Rozbor dokumentů pro umístování předzahrádek

##### 4.5.1.1 Pravidla umístování restauračních předzahrádek

Jedná se o dokument, který byl schválen usnesením Rady města Tábora z března 2013 [21]. Obsahuje dvě hlavní části, přičemž jedna se zabývá podmínkami prostorového uspořádání předzahrádek a druhá stanovuje lhůty jejich umístění.

Podmínky jsou relativně podrobně zpracované. Zhruba ve dvaceti bodech řeší nejen rozměrové ale i materiálové provedení předzahrádek. Citování všech zhruba dvaceti podbodů by bylo bezpředmětné.

Jsou stanoveny také tři různé lhůty, po dobu kterých jsou předzahrádky povolovány. Obecně se povolení vystavuje na období 1.4. – 15.11., v odůvodněných případech i déle, a to až na dobu jednoho roku.

##### 4.5.1.2 Navigační formulář – manuál

Manuál je krátký návod, jak požádat o umístění předzahrádky [21]. Uvádí jednotlivé přílohy žádosti, jako projektová dokumentace apod., orgány, s kterými se tato problematika projednává, i výši poplatků za umístění předzahrádky.



## 4.5.2 Souhrnná analýza

Výskyt předzahrádek se logicky týká lokalit, kde se odehrává hlavní turistický ruch. Nejvíce předzahrádek je umístěno na Žižkově náměstí, kde je letní zahrádkou vybaveno téměř každé hostinské zařízení. Některé z nich jsou dokonce provedeny jako stálé, celoroční.

Dále je na Starém městě několik předzahrádek i v odlehlejších místech, některé jsou umístěny v soukromých dvorech (např. restaurace Sřelnice).

Předzahrádky se pak vyskytují v několika případech v Pražské ulici, Křížkově náměstí a nakonec na 9. května. Ty už jsou provedeny jako čistě sezónní a mimo sezónu bývají pravidelně demontovány.

Je nutno říci, že během analýzy nebyla zpozorována žádná závažnější pochybení a celkové působení předzahrádek je vesměs kladné. Ta drobnější pochybení jsou zmíněna v následujícím výčtu problémů.

### 4.5.2.1 Problémy

- Oplocení – zahrádka je bezdůvodně příliš oplocena (např. kavárna Konstanz, jídelna Natural).
- Podesty – konstrukce zahrádky se skládá z podesty i v případech, kdy sklon původního povrchu nevyžaduje dodatečné vyrovnání (např. restaurace Kozlovna nebo Café La Torta).
- Povrch podlahy – materiál podlahy je nepůvodní a neestetický (např. umělý trávník u pizzerie Venezia).





## 4.6 Zásady pro umístování restauračních předzahrádek

***„Restaurační předzahrádky výrazně přispívají k oživení uličního prostoru, a proto musí být jejich vznik ze strany města podporován.“ [4]***

Ze zadání této práce vyplývá, že účelem není návrh nových zásad, nýbrž pouze revize a úprava již platných Pravidel umístování restauračních předzahrádek.

Návrh reaguje na nalezené současné problémy týkající se problematiky předzahrádek. Pravidla, která by měla napravit tyto problémy, jsme čerpali zejména z Manuálu tvorby veřejných prostranství hlavního města Prahy [4] a Metodiky přístupu k zásadám řešení městského interiéru na území MPR a MPZ [19].

Odůvodněním námi navrhovaných úprav zásad jsou již vydané předpisy podobného charakteru z jiných měst. Je to např. příručka památkové péče Restaurační zahrádky v památkově chráněném území hlavního města Prahy [22] či Metodika pro zřizování restauračních zahrádek Brno – střed [23].

#### 4.6.1 Souhrnný návrh

Jak již bylo řečeno, návrh je pouhou úpravou či doplněním již zpracovaných pravidel města Tábor. Ve většině bodů jde dokonce jen o zdůraznění nutnosti kontroly plnění současných pravidel. Navrhovanými body úpravy jsou:

- Je nezbytné prvně individuálně posoudit každou předzahrádku a rozhodnout, zda je vůbec jakékoliv oplocení nutné.
- Je vhodné v co největší míře podporovat minimalistické vymezení předzahrádek, např. rohovými sloupky, květináči, či pouze v zájmu bezpečnosti nevidomých vymežit zábranou pouze hranici kolmou k linii domů (bočnice předzahrádky).
- Bylo by vhodné zásady doplnit o informaci, která přesně určí, co je případ nezbytného vyrovnání terénu. Z našeho pohledu je to vyrovnání nadměrného sklonu terénu (více jak 6 %) či vyrovnání rozdílu mezi vozovkou a chodníkem (při umístění v parkovacím pásu). Provedení podest a pódíí pro předzahrádky je dostatečně vymezeno v současných zásadách.
- Podlaha předzahrádky by měla být tvořena primárně původním povrchem (dlažba, živičný povrch apod.). Nepřípustné je použití umělých materiálů (např. umělý trávník, koberce apod.). Při umístění předzahrádky na podestu by podlaha měla ladit s ostatními materiály konstrukce podesty (např. dřevo).

4.6.1.1 Inspirace



Tábor, Pražská ulice



Nizozemí, Amsterdam



Itálie, Benátky



Černá Hora, Budva



## 5 Závěr

Cílem této práce bylo vytvoření základních principů a pravidel pro návrh a úpravu veřejných prostranství a vzhled a umístování prvků mobiliáře, včetně reklamních zařízení a restauračních předzahrádek, pro oblast centrálního území města Tábor.

Po úvodním seznámení s kontextem města Tábora a řešeným územím byl v první části práce vymezen pojem veřejné prostranství dle výkladu různých dokumentů. Následuje úvaha nad významem kvality veřejných prostranství s uvedením myšlenek významných urbanistů.

Ve vymezeném řešeném území byly veřejné prostory hierarchizovány dle rozsahu jejich významu pro obyvatele (nadměstské, celoměstské prostory,...), dle jejich funkčního a prostorového charakteru (náměstí, významná ulice, park,...) a jsou popsány různé struktury zástavby v území.

Jednotlivé funkční typy prostorů byly následně analyzovány za účelem zhodnocení jejich pozitivních a negativních stránek. Společným problémem všech typů ulic je obecný nedostatek zeleně v uličním profilu, výjimkou je ulice 9. května. Ta figuruje pozitivně i v podmínkách pro pobyt, zejména díky přívětivému parteru a kvalitě organizace prostoru. Kvalitními ulicemi jsou i sdílené ulice na Starém městě. Naopak negativně hodnocené jsou městské třídy (Budějovická ulice, Purkyňova ulice) kvůli převaze nemotorové dopravy a nepřívětivosti pro chodce a cyklisty.

Náměstí byla hodnocena vesměs kladně díky multifunkčnosti těchto prostorů a velké využívanosti lidmi. Převládají kvalitní pobytové podmínky, z řady však vybočuje značně opomíjené

náměstí Mikuláše z Husi. Husovo náměstí, jako jediný zástupce parkového typu náměstí má také nedostatky v podobě nevyužití svého potenciálu a nedostatečné péče.

Parky a nábřeží byla hodnocena pozitivně díky významné environmentální funkci a podmínkám pro relaxaci i sportovní vyžití obyvatel.

Na stanovené problémy reagují navržené zásady pro úpravu veřejných prostranství, opírající se o zmíněný pražský Manuál či koncepce ze zahraničí.

Klíčová část práce se zabývá městským mobiliářem, prezentací reklamy a restauračními předzahrádkami. Nejprve bylo území rozděleno do čtyř cílových oblastí, pro které by měly platit specifické zásady. V rámci těchto oblastí byla provedena pečlivá analýza rozmístění a stavu mobiliáře, reklamy a předzahrádek. Nejlépe ve všech ohledech působí oblast historického centra, kde bylo navrženo nejméně nových pravidel. Typologie prvků je ucelená, střídavá, a až na výjimky nepotřebuje úpravu (jednotlivé typy košů a laviček). Dalším příkladem kvalitního řešení vybavení je ulice 9. května.

Nejroztříštěněji z hlediska mobiliáře působí oblast 2 vnitřního města, kde se některé prvky vyskytují téměř v deseti různých typech. Nejpalčivějším problémem rezidentní oblasti je nedostatek prvků mobiliáře a agresivní reklamní prezentace (Budějovická ulice). Nadvládou reklamy trpí i Křížikovo náměstí.

Navržený standard mobiliáře se snaží sjednotit vzhled a redukovat počet typů jeho prvků v dílčích lokalitách, přičemž vzhledem k ekonomickému hledisku v maximální míře využívá již umístěné vhodné typy. Problémy reklamních prvků jsou řešeny přísnější regulací počtu a vzhledu, která se opírá o podobná pravidla z jiných měst.



Analýza restauračních předzahrádek ukázala, že celková situace je v území relativně příznivá. Nebyly prokázány výraznější nedostatky ve vzhledu, stavu či umístění těchto zařízení.

V navržené úpravě současně používaných zásad se proto objevuje jen zásada nutnosti kladení důrazu na dodržování současných pravidel (jako použití podest jen v případě vyrovnání terénu). Toto je doplněno např. o pravidlo posouzení nezbytnosti jakéhokoliv ohrazení zahrádek a o materiály povrchu jejich podlah.

Tato diplomová práce mimo jiné prověřila použitelnost vybraných pravidel z jiných, daleko větších měst (Praha, Brno,...) a s přispěním vlastních zásad je přetvořila do dokumentu pro nakládání s veřejnými prostranstvími města střední velikosti, města Tábor. Výsledný standard pro veřejná prostranství a městský mobiliář by měl sloužit zejména dotyčným odborům městského úřadu Tábor při budoucím managementu veřejného prostoru, ale i obyvatelům města pro získání nového pohledu na tuto problematiku. Ideálním stavem je pak efektivní spolupráce úřadu a občanů, jako základních článků městského života.

## 6 Použité informační zdroje

1. ČESKÝ STATISTICKÝ ÚŘAD. *Počet obyvatel v obcích ČR k 1.1.2016* [online]. [cit. 2017-01]. Dostupné z: <https://www.czso.cz/documents/10180/32853387/1300721603.pdf/cba78096-1cf5-4fde-b20a-3074b2f135f9?version=1.0>
2. ÚAP ORP Tábor: PRURÚ 4. aktualizace [online]. 2016 [cit. 2017-01]. Dostupné z: <http://www.taborcz.eu/uap-rok-2016/ds-2526/archiv=0>
3. *Mapový server města Tábor: Historické mapy* [online]. [cit. 2017-01]. Dostupné z: <http://gis.mutabor.cz/ags/historie/>
4. INSTITUT PLÁNOVÁNÍ A ROZVOJE HL. M. PRAHY. *Manuál tvorby veřejných prostranství hlavního města Prahy* [online]. 2014 [cit. 2017-01]. Dostupné z: <http://manual.iprpraha.cz/cs/manual-tvorby-verejnych-prostranstvi-ke-stazeni>
5. Zák. č. 128/2000 Sb., o obcích.
6. VAVŘÍK, I. Předmluva k českému vydání. In: GEHL, J. a L. GEMZØE. *Nové městské prostory*. ERA, 2002. ISBN 87-7407-233-1.
7. GEHL, J. a L. GEMZØE. *Nové městské prostory*. ERA, 2002. ISBN 87-7407-233-1.
8. KOLEKTIV NADACE PARTNERSTVÍ. *Kvalitní veřejné prostory: Metodika tvorby a obnovy veřejných prostranství* [online]. Nadace Partnerství, 2011 [cit. 2017-01]. Dostupné z: <http://urbanspace.rec.org/uploads/wp5-outputs-map/pp3-methodology-on-quatity-public-spaces-brno-czr.pdf>
9. *Zásady územního rozvoje Jihočeského kraje* [online]. Jihočeský kraj, 2016, verze 3. aktualizace [cit. 2017-01]. Dostupné z: <http://geoportal.kraj-jihocesky.gov.cz/gs/zasady-uzemniho-rozvoje/>
10. *Územní plán Tábor: textová část* [online]. 2014 [cit. 2017-01]. Dostupné z: <http://www.taborcz.eu/aktualni-uzemni-plan-mesta-tabor/d-37476>
11. KOLEKTIV NADACE PARTNERSTVÍ. *Ústí nad Orlicí - Strategie pro veřejná prostranství, nemotorovou dopravu a prostupnost města* [online]. Nadace Partnerství, 2011. Dostupné také z: [https://issuu.com/nadace\\_partnerstvi/docs/koncepce\\_usti\\_nad\\_orlici\\_final](https://issuu.com/nadace_partnerstvi/docs/koncepce_usti_nad_orlici_final)
12. *Koncepce živičných a dlážděných povrchů PPR* [online]. Institut plánování a rozvoje hl. m. Prahy, 2015 [cit. 2017-01]. Dostupné z: [http://www.iprpraha.cz/uploads/assets/dokumenty/kvp/ipr\\_kzdp-ppr\\_150622.pdf](http://www.iprpraha.cz/uploads/assets/dokumenty/kvp/ipr_kzdp-ppr_150622.pdf)
13. *Analýza současného stavu pražského mobiliáře* [online]. 2016 [cit. 2017-01]. Dostupné z: [http://www.iprpraha.cz/uploads/assets/dokumenty/kvp/katalog\\_mobilier.pdf](http://www.iprpraha.cz/uploads/assets/dokumenty/kvp/katalog_mobilier.pdf)
14. Web společnosti Rex s.r.o. [online]. [cit. 2017-01]. Dostupné z: <http://www.rexsro.cz/>
15. Web společnosti Kovo - art Poděbrady s.r.o. [online]. [cit. 2017-01]. Dostupné z: <http://www.kovo-art.cz/>

16. *Pravidla pro provozování reklamních zařízení komerčního charakteru v centrální páteřní městské zóně* [online]. Město Tábor, 2011 [cit. 2017-01]. Dostupné z: <http://taborczech.eu/povolovani-reklamnich-zarizeni/d-30876/p1=3495>
17. *Postup pro povolování reklamy na majetku města* [online]. Město Tábor, 2016 [cit. 2017-01]. Dostupné z: <http://www.bytes.cz/files/393-rozhodnuti-kterym-se-stanovi-zavazny-postup-pro-povolovani-reklamy-na-majetku-mesta.pdf>
18. INSTITUT PLÁNOVÁNÍ A ROZVOJE HL. M. PRAHY. *Pražské stavební předpisy* [online]. 2016 [cit. 2017-01]. Dostupné z: <http://www.iprpraha.cz/clanek/391/dokumenty-ke-stazeni>
19. SEDLÁK, J. *Metodika přístupu k zásadám řešení městského interiéru na území památkových rezervací a památkových zón* [online]. 2003 [cit. 2017-01]. Dostupné z: [http://www.praha.eu/public/8d/42/e0/1013425\\_140342\\_Metodika\\_pro\\_reseni\\_mestskeho\\_interieru.pdf](http://www.praha.eu/public/8d/42/e0/1013425_140342_Metodika_pro_reseni_mestskeho_interieru.pdf)
20. *Pokyny pro stavební činnosti, označování budov, umístování reklamních, informačních a propagačních zařízení a dalšího mobiliáře na území Městské památkové rezervace Znojmo* [online]. Město Znojmo, 2013 [cit. 2017-01]. Dostupné z: [http://www.znojmocity.cz/assets/File.ashx?id\\_org=19341&id\\_dokumenty=30467](http://www.znojmocity.cz/assets/File.ashx?id_org=19341&id_dokumenty=30467)
21. *Pravidla pro umístování restauračních předzahrádek* [online]. Město Tábor, 2013 [cit. 2017-01]. Dostupné z: [/taborczech.eu/pravidla-pro-umistovani-restauracnich-predzahradek/d-30883/p1=3495](http://taborczech.eu/pravidla-pro-umistovani-restauracnich-predzahradek/d-30883/p1=3495)
22. *Restaurační zahrádky v památkově chráněném území hlavního města Prahy: Příručka památkové péče* [online]. Magistrát hlavního města Prahy, 2016 [cit. 2017-01]. Dostupné z: [http://pamatky.praha.eu/public/b3/79/48/2258037\\_690241\\_MHMP\\_brozura\\_zahradky\\_2016\\_2str\\_preview.pdf](http://pamatky.praha.eu/public/b3/79/48/2258037_690241_MHMP_brozura_zahradky_2016_2str_preview.pdf)
23. *Metodika pro zřizování restauračních zahrádek Brno - střed* [online]. Město Brno, 2015 [cit. 2017-01].
24. *Webový portál Pinterest* [online]. [cit. 2017-01]. Dostupné z: <https://cz.pinterest.com/>
25. *Google Maps: Street view* [online]. Google, 2012 [cit. 2017-01]. Dostupné z: <https://www.google.cz/maps>
26. *Web společnosti mmcité* [online]. [cit. 2017-01]. Dostupné z: <http://www.mmcite.com/>
27. ŠECHTL, M. M. *Web fotografického ateliéru Šechtl a Voseček: Digitální archiv* [online]. [cit. 2017-01]. Dostupné z: <http://sechtl-vosecek.ucw.cz/cml/dir/index.html>
28. LUDVÍKOVÁ, I. *Znojmo x reklama* [online prezentace]. 2016 [cit. 2017-01]. Dostupné z: [http://reklama-fair.cz/source/Ludvikova\\_Znojmo%20x%20reklama.pdf](http://reklama-fair.cz/source/Ludvikova_Znojmo%20x%20reklama.pdf)

## 7 Autoři – zpracování jednotlivých částí

### 1. Úvod

**Martin Melena; Tomáš Kusý**

### 2. Základní charakteristika území

**Martin Melena**

### 3. Veřejná prostranství

3.1. Úvod

3.2. Vymezení stávajících veřejných prostranství a zeleně

3.3. Hierarchie veřejných prostranství

**Martin Melena**

3.4. Struktura zástavby

**Tomáš Kusý**

3.5. Typologie veřejných prostranství

3.6. Analýza typů veřejných prostranství

**Martin Melena**

3.6.1. Definice ukazatelů veřejných prostranství

**Tomáš Kusý**

3.6.2. Ulice

3.6.3. Náměstí

3.6.4. Nábřeží

3.6.5. Park

**Martin Melena – texty, tabulky; Tomáš Kusý – fotografie, schémata**

3.7. Zásady pro navrhování a úpravy veřejných prostranství

**Martin Melena – texty; Tomáš Kusý – příklady typů veřejných prostranství**

3.8. Materiály a povrchy veřejných prostranství

**Tomáš Kusý**

### 4. Mobiliář

**Martin Melena**

### 5. Závěr

**Martin Melena**

### Přílohy

Veřejná prostranství – Širší vztahy

Veřejná prostranství – Řešené území

Veřejná prostranství – Sjednocení ploch

**Martin Melena**

Veřejná prostranství – Význam koridorů a prostor

**Tomáš Kusý**

Veřejná prostranství – Základní typologie

Veřejná prostranství – Podrobná typologie

Mobiliář – Oblasti

**Martin Melena**



## 8 Seznam obrázků a příloh

### Seznam obrázků

Obrázek 1 - Rozvojové oblasti a osy [2] .....	12
Obrázek 2 - Sjednocení ploch veřejných prostranství .....	15
Obrázek 3 - Význam koridorů a prostor .....	16
Obrázek 4 - Základní typy veřejných prostranství.....	19
Obrázek 5 - Koncept Síla 10+ [8] .....	30
Obrázek 6 - Oblasti rozdílného druhu mobiliáře .....	43

### Seznam příloh

Původní zadání ÚS města Tábor

Výkresy:

- 1 – Širší vztahy
- 2 – Řešené území
- 3 – Sjednocení ploch
- 4 – Význam koridorů a prostor
- 5 – Základní typologie
- 6 – Podrobná typologie
- 7 – Mobiliář – oblasti

Datový nosič s kopií práce