

ČESKÉ VYSOKÉ UČENÍ TECHNICKÉ V PRAZE



TEZE K DISERTAČNÍ PRÁCI

České vysoké učení technické v Praze

Fakulta architektury

Ústav teorie a dějin architektury

Ing. arch. Renata Klímová

PRAHA NEPOSTAVENÁ.

Architektonické soutěže let 1898-1914 na stránkách dobového tisku.

Doktorský studijní program: Architektura a urbanismus

Studijní obor: Dějiny architektury a památková péče

Teze disertace k získání akademického titulu „doktor“, ve zkratce „Ph.D.“

Praha, únor 2016

Disertační práce byla vypracována v prezenční formě doktorského studia na Ústavu teorie a dějin architektury Fakulty architektury ČVUT v Praze.

Uchazeč: **Ing. arch. Renata Klímová**
Fakulta architektury ČVUT v Praze
Thákurova 9, 166 34 Praha 6

Školitel: **Prof. PhDr. Pavel Vlček**
Ústav teorie a dějin architektury
Fakulta architektury ČVUT
Thákurova 9, 166 34 Praha 6

Oponenti:

.....
.....
.....

Teze byly rozeslány dne:

Obhajoba disertace se koná dne v hod.
před komisí pro obhajobu disertační práce ve studijním oboru Dějiny
architektury a památková péče v zasedací místnosti č. Fakulty
architektury ČVUT v Praze.

S disertací je možno se seznámit na děkanátě Fakulty architektury
ČVUT v Praze, na oddělení pro vědeckou a výzkumnou činnost,
Thákurova 9, 166 34 Praha 6.

.....
předseda komise pro obhajobu disertační práce
ve studijním oboru Dějiny architektury a památková péče
Fakulta architektury ČVUT, Thákurova 9, 166 34 Praha 6

OBSAH TEZÍ K DISERTAČNÍ PRÁCI:

1. TÉMA A VYMEZENÍ DISERTAČNÍ PRÁCE	7
2. SOUČASNÝ STAV PROBLEMATIKY.....	8
3. METODY ZPRACOVÁNÍ	9
4. CÍLE A PŘÍNOS DISERTAČNÍ PRÁCE.....	10
5. KAPITOLA Z DISERTAČNÍ PRÁCE	11
6. ZÁVĚR.....	25
SEZNAM LITERATURY POUŽITÉ V TEZÍCH.....	27
SEZNAM PUBLIKACÍ VZTAHUJÍCÍCH SE K DISERTACI.....	28
RESUMÉ	29
SUMMARY	30

1. TÉMA A VYMEZENÍ DISERTAČNÍ PRÁCE

Téma disertační práce bylo vypsáno široce - **Nerealizované projekty pražských historických měst**. Téma neobyčejně široké, bohaté a zajímavé. K zúžení tématu došlo na základě časových, geografických a tematických mantinelů.

Základem práce je období cca **1898-1914**. Toto období je již po řadu let tradičně vnímáno jako doba, kdy postupně docházelo k prosazování **architektonické moderny** na poli do té doby převládající **historizující architektury**. Období počínám odchodem Friedricha Ohmanna do Vídně, resp. příchodem Jana Kotěry do Prahy a jeho nástupem na uvolněné místo profesora na Umělecko-průmyslové škole, a končím začátkem první světové války.

Pro kompletní obraz doby jsou v práci zařazeny i projekty, které dané **období předcházejí**. Jejich význam však natolik ovlivnil další dění a přímo podmínil další soutěže, že jejich zmínění považuji za klíčové. Jedná se především o soutěž na asanační plán Starého Města a Josefova (1886) a soutěž na zástavbu průlomu „U Klíčů“ (1897).

Geograficky je práce omezena na tehdejší hranice královského hlavního města Prahy (**Staré Město, Malá Strana, Hradčany, Nové Město, Josefov**), ke kterému bylo již generaci před koncem století připojeno území obcí **Vyšehrad** (1883), **Holešovic a Buben** (1884) a v roce 1901 i **Libně**. Ostatní pražská předměstí o připojení jednala s různou vážností a zájmem, avšak k dalšímu rozšiřování pražských hranic došlo až po válce v rámci vzniku tzv. **Velké Prahy** (1922).

Dalším logickým krokem bylo rozdělení nerealizovaných projektů na **soutěžní a nesoutěžní**. Nosným prvkem disertační práce jsou především projekty **soutěžní** a to hlavně z důvodu lepšího zdroje informací a možnosti porovnávat okolnosti vzniku a průběhu soutěžních projektů. V rámci dalšího vývoje jednotlivých témat však často zmiňuji i následné **nesoutěžní** projekty, které dokreslují vývoj tématu.

Po zvážení došlo k vyřazení soutěží na **pomníky**, které v rámci architektury tvoří svěbytnou uměleckou disciplínu.

Posledním znakem rozhodujícím o výběru soutěžních projektů byl jejich **zadavatel**. V této práci se soustředím na soutěže vypsané **Radou královského hlavního města Prahy** (městská rada). Byl to nejčastější zadavatel soutěží.

2. SOUČASNÝ STAV PROBLEMATIKY

Na začátku studia došlo k prozkoumání dostupné **sekundární literatury** věnující se tomuto období a jejímu kritickému rozboru. O architektuře přelomu století bylo již napsáno velké množství publikací, ať už českými nebo i zahraničními autory. Zejména je velmi přitahuje téma nastupující secese a architektonické moderny a jejich zápas s do té doby absolutní nadvládou architektury neostylů. Zároveň v posledních letech vyšlo několik velmi zajímavých **monografií** významných architektů této doby (Hofman, Janák, Gočár apod.).

Významným zdrojem informací se mi staly také **vysokoškolské kvalifikační práce** (bakalářské, diplomové, disertační), které se věnují podobnému tématu nebo přímo některé ze soutěží¹.

Na druhé straně existují i jiné publikace popisující atmosféru této doby a fungování některých složek státního aparátu, ale ne konkrétně ve vazbě na architekturu nebo na zadávání architektonických soutěží.

Kolegyně z doktorského studia **Ing. arch. Mgr. Klára Brůhová** zpracovávala stejně širší téma a svou disertační práci odevzdala v loňském akademickém roce². Její práce však tematicky zpracovává především urbanistické záměry v období první republiky. Její přístup je založen na hypotéze o využití pražských vltavských břehů k reprezentačním účelům v důsledku nemožnosti vzniku pražské obdoby vídeňské Ringstrasse. Ani její práce tak svou náplní neodpovídá záběru této disertace.

Všechny tyto publikace se v různé míře a hloubce zabývají i nerealizovanými projekty architektů nebo konkrétními architektonickými soutěžemi, ale **žádná z těchto publikací se tomuto tématu nevěnuje komplexně**. Po průzkumu stavu řešené problematiky je možné konstatovat, že **téma disertační práce není dosud souhrnně zpracováno**.

¹ např. L. Popelová: *Architektonické soutěže šedesátých let 20. století publikované na stránkách periodik Architektura ČSR/ČSSR Československý architekt*. disertační práce, Praha, 2011. 273 s., [126] s. obr. příl. České vysoké učení technické v Praze, Fakulta architektury, ústav teorie a dějin architektury. Vedoucí práce Petr Uřích.

² K. Brůhová: *Praha nepostavená. Nerealizovaný urbanismus v Praze a téma vltavských břehů v kontextu přerodu města v moderní metropoli*. Disertační práce. Praha, 2015. ČVUT, FA, Ústav teorie a dějin architektury. Vedoucí práce Petr Uřích.

3. METODY ZPRACOVÁNÍ

Disertační práce byla zpracována především **metodou sekundárního výzkumu**. Bylo to v první řadě studium dobového tisku, archivních pramenů a sekundární literatury. Následovala snaha o analýzu, vyhodnocení a propojení informací ze všech zdrojů.

Nejvýznamnějším zdrojem informací byl **dobový tisk**. Architektuře byla tehdy věnována značná pozornost. Dokládá to nejen množství odborných časopisů, ale také prostor, který jí byl věnován v denním tisku nebo ve společenských rubrikách. Souhrnně je možné dobový tisk rozdělit do několika skupin. Nejvýznamnější byla skupina **domácího odborného tisku**, která se konsolidovala v druhé polovině 19. století a v období před první světovou válkou se značně rozrostla. Jsou to zejména Zprávy Spolku architektů a inženýrů v Království Českém, Technický obzor, Volné směry, Architektonický obzor, Styl, Za starou Prahu a Umělecký měsíčník. Projekty a realizace českých architektů a umělců se objevovaly i na stránkách některých **zahraničních odborných časopisů**. K nejvýznamnějším je třeba řadit především vídeňský časopis Der Architekt.

Druhou skupinou byl **denní tisk**, který se denně vyjadřoval k významným uměleckým a architektonickým záležitostem. Byly to zejména česky vydávané Národní listy a německý Prager Tagblatt.

Poslední skupinu tvoří **společenské časopisy** (Lumír, Rozhledy, Světozor, Zlatá Praha, Čas, Česká stráž, Dílo apod.).

Mnoho informací je přehledně zpracováno v **Administračních zprávách královského hlavního města Prahy**, které vycházely v letech 1881-1911. Významným zdrojem informací mi byly **archivní prameny**. Největší koncentrace relevantních zdrojů je uložena v **archivu architektury a stavitelství Národního technického muzea**. Jedná se především o pozůstalosti a osobní archivy významných českých architektů (fond č. 2 A. Balšánek, č. 116 J. Sakař, č. 24 R. Kříženecký, č. 19 R. Klenka z Vlastimilu, č. 9 A. Engel, č. 23 E. Králík, č. 64 J. Zeyer). Dále to jsou tematicky uspořádané fondy č. 29 Mosty, č. 50 Soutěže nebo č. 119 Urbanistika, regulace, parcelace).

Také další archivy nabízejí relevantní prameny – např. **Archiv hlavního města Prahy** (fond č. 1731 R. Kříženecký, č. 1758 K. Vosyka, č. 1302 A. Wiehl, č. 1357 L. Jeřábek) nebo archiv **Institutu plánování a rozvoje**.

4. CÍLE A PŘÍNOS DISERTAČNÍ PRÁCE

Cílem disertační práce je především snaha o **lepší pochopení** mechanismu architektonických soutěží a o **nový úhel pohledu** na téma proměnlivé architektury přelomu století.

Práce se zabývá tím, jak docházelo k vypisování soutěží, jaké byly soutěžní podmínky, průběh a výsledky. Zajímá se o jejich **zákulísí**. Nejdůležitější a nejzajímavější moment jsou potom **reakce** na průběh a výsledky soutěží, a to zejména ze strany účastníků soutěží, ale i z pohledu širší odborné a často i laické veřejnosti. **Kritika soutěží** se týkala hlavně způsobu vypsání soutěže (ideové nebo projektová), výše odměn, složení poroty nebo průběhu po ukončení soutěže

Můžeme pozorovat také vliv soutěží na postupné **prosazování** mladých představitelů architektonické moderny.

Přínosem práce je tak **lepší poznání** doby před první světovou válkou a její architektury. Přínosem a velkou inspirací nám může být přístup, s jakým architekti přistupovali k tématu **novostavby v historickém prostředí**. Práce se věnuje do té doby málo prozkoumanému vztahu mezi tehdejšími **stavebním řádem** a jeho vlivem na požadavek regulace měst a jejich částí. Přínosná je i pasáž o vlivu tzv. **konkurenčního řádu** na průběh soutěží.

Po praktické stránce může být přínosem disertační práce i **poučení** o minulosti některých stávajících pražských kauz. Duch předválečných soutěží a atmosféra jejich doby může být přínosná i pro architektonické soutěže **v současnosti**.

V rámci demonstrace provedení a přínosů disertační práce uvádím jednu kapitolu disertace – **regulace Vyšehradu**.

5. KAPITOLA Z DISERTAČNÍ PRÁCE

Regulace Vyšehradu

Vyšehrad, historické hradiště a pevnost, byl založen již v druhé polovině 10. století jako součást přemyslovského státu. Ve středověku byl Vyšehrad samostatným městem, připojeným ku Praze až v roce **1883**. Pevnost zůstala pod vojenskou správou až do roku **1911**, kdy magistrát převzal do své správy původní vojenský erární prostor. Od té doby zde existují dva paralelní správci – Vyšehradská kapitula a hlavní město Praha.

Stejně jako u jiných městských částí, i Vyšehrad se stal součástí regulačních snah. Soutěž byla vypsána až v roce **1906**, tedy jako poslední před první válkou. V té době již proběhly soutěže na regulaci Malé Strany, Starého Města, částí Nového Města (Podskalí, Vojtěšská čtvrť) či Letné. Ostatní městské části (Libeň, Holešovice - Bubny) pořizovaly upravovací plány bez vyhlášení veřejné soutěže, většinou v režii stavebního úřadu.

Zásadní otázkou bylo, jaká by měla být **funkce Vyšehradu** v rámci městského organismu v budoucnu. Možností bylo několik. Jednou z nejvíce prosazovaných bylo spojení umělecky cenných památek stávajícího Vyšehradu s citlivými novostavbami obklopenými pásem sadových úprav. Další možností bylo vyzdvihnout iluzi bývalého **knížecího hradu**. Objevil se i návrh na rozšíření stávajícího vyšehradského pohřebiště v mohutnou **nekropolis**. Asi nejradikálnější byl návrh na úplné **zbourání** vyšehradských hradeb nebo na „stavební fruktifikaci“ Vyšehradu, tedy **úplné zastavění** bývalé pevnosti, buď vilovou čtvrtí, v horším případě činžovními domy.

Veřejná soutěž na plán úpravy

Nejednotnost představ o budoucí podobě Vyšehradu se projevila i v připravované architektonické soutěži. Byla vypsána **19. prosince 1905** jako soutěž na získání **plánu úpravy Královského Vyšehradu s částí Podolí a Nuslí**, ačkoliv již v průběhu soutěže se objevily názory, které požadovaly vypsání soutěže pouze jako **ideové**. V porotě soutěže zasedali Vratislav Pasovský, Jan Koula, Bedřich Kovařovič³, Josef Schulz, František Zvěřina, Antonín Wiehl a

³ Bedřich Kovařovič (1857-1940), inspektor stavebních podniků pražské obce, známý především jako stavitel slavné kubistické vily pod Vyšehradem (dle projektu Josefa Chochohla).

Josef Zítek. Termín odevzdání projektů byl nejprve do 31. března 1906, později prodloužen do **30. dubna 1906**.

Soutěž lze z dnešního pohledu za mezinárodní, protože nebyl omezená na účastníky české národnosti. Celkem se soutěže zúčastnilo **12 projektů**. První cena byla udělena projektu s heslem „**W IV**“ architekta Ěmila **Králíka** s odměnou ve výši 2 400 K (snaha o citlivé spojení starých částí s novostavbami). Druhá cena patřila arch. A. **Engelovi** za projekt s heslem „**Heroům ducha**“ s odměnou 1 800 K. Třetí cenu získal návrh s heslem „**Slovanský bůžek**“ inž. Václava **Proška**, asistenta městského stavebního úřadu, s odměnou 1 200 K (projekt iluze bývalého knížecího hradu). Soutěže se zúčastnil i mladý **Pavel Janák**⁴.

- I. cena – heslo „**W IV**“, arch. E. Králík, 2 400 K
- II. cena – heslo „**Heroům ducha**“, arch. A. Engel, 1 800 K
- III. cena – heslo „**Slovanský bůžek**“, inž. V. Prošek, 1 200 K

Projekt s heslem „**Vzkříšení**“ byl pro nedodržení soutěžních podmínek **ze soutěže vyloučen**. Představoval Vyšehrad jako obrovskou **nekropoli** a plánoval zbořit nejen kapli sv. Martina, ale i novogotický chrám sv. Petra a Pavla (novogotická přestavba dle návrhu J. Mockera byla dokončena pouhé tři roky před tím).

Projekt s heslem „**Co lid všechen**“ obdržel i přes své idealistické provedení nepříliš slučitelné s realitou **čestné uznání**.

Negativní pozornost si vysloužil projekt s heslem „**Kaple sv. Martina**“, který navrhoval celý Vyšehrad souvisle **zastavět činžovními domy a vilami** a který pro většinu odborné veřejnosti představoval nejčernější vizi budoucnosti Vyšehradu.

Vítězné soutěžní projekty bohužel nebyly v dobovém tisku publikovány. V archivu architektury a stavitelství Národního technického muzea je uložen projekt A. Engela „**Heroům ducha**“ [**Obr. 1, Obr. 2, Obr. 3, Obr. 4**]. Engel na něm pracoval jako velmi mladý, pravděpodobně v době, kdy studoval ve Vídni u Otto Wagnera (cca 1905-1908). V archivu jsou uloženy dva pohledy (na jižní a západní stranu Vyšehradu), řez hlavní osou a pohled na hlavní schodiště z Vratislavovy ulice. Zobrazují Engelovu představu monumentální zástavby Vyšehradu. Z jižní strany (směrem od

⁴ N. Kiesling: *Pavel Janák*. Vyd. 1. V Řevnicích: Arbor vitae, 2011, 319 s. ISBN 978-80-87164-38-9. s. 155

Podolí) je patrná obrovská monumentální budova se střední převýšenou hmotou s výrazným prosklenním. Pod ní je osově umístěno velké schodiště. Z pohledu západního (směrem od řeky) je v levé části patrné monumentální schodiště zabezpečující výstup na vyšehradskou pevnost, které je zobrazeno v perspektivě na dalším výkrese. Osově pod chrámem sv. Petra a Pavla pak Engel navrhl další schodiště. Nad vyšehradským tunelem se pak rýsuje ona monumentální budova.

Výsledkem soutěže bylo tedy především stanovení jasnějšího stavebního programu a výsledné podoby budoucího Vyšehradu. Rozsudek poroty ho definoval takto:

„1. že by v první řadě hleděno býti mělo k pracím, v kterých nebylo, jmenovitě uvnitř pevnosti, pozemků využito k spekulativním a všedním účelům, nýbrž v kterých sledováno cíle ideálnějšího, v první řadě založením rozsáhlého veřejného sadu;

2. nesdílí názor mnohých pp. projektantů, kteří kladou těžiště do založení rozsáhlé nekropole a sice pro naprostou nemožnost uskutečnění myšlenky takové;

3. klade zvláštní váhu na vhodné a monumentální řešení přístupu se strany Pražské;

4. uznává za vhodné, aby veškeré zvlášť působivé téměř gigantické rozměry hradby k plné platnosti přišly a aby nebyly snižovány; proto schvaluje navržené u některých projektů částečné odbourání stávajících domů k severu, t j. proti Praze, aby tím charakter Vyšehradu byl zachován;

5. porota kladla také váhu na příznivou celkovou silhouetu Vyšehradu;

6. z historických ohledů cení sobě porota udržení také nejstarších hradeb z doby Karlovy, které se k bourání v některých návrzích určují.“⁵

Dle rozhodnutí poroty ani jeden ze soutěžních projektů plně nevyhovoval podstatě úlohy a podmínkám soutěže. Další postup byl tedy svěřen do rukou městského **stavebního úřadu**, který měl

⁵ A. Cechner: O soutěži na úpravu Vyšehradu. *Architektonický obzor*. 1906, roč. V., s. 27

zpracovat definitivní plán úpravy s přihlédnutím ke všem soutěžním projektům a jejich přednostem.

Již v průběhu soutěže se ozývaly kritické hlasy ohledně vypsání a průběhu soutěže. Vzhledem k nejasnostem v programu bylo od počátku vytýkáno, že soutěž nebyla vypsána jako **ideová**. Ještě po začátku soutěže nebyly připraveny všechny podklady (soutěžní podmínky byly rozeslány až 21. února 1906), a proto musela být **lhůta** pro odevzdání projektů na popud Spolku architektů a inženýrů **o měsíc prodloužena**. Dále byly porušeny některé zásady **konkurenčního řádu** – zejména čl. 8 a čl. 9 - výstava soutěžních plánů nebyla řádně oznámena v denním tisku a usnesení poroty nebylo na výstavě vyloženo.

Výsledkem bylo nejen slabé účastenství v soutěži (pouze **12 návrhů**), ale i vzrůstající nedůvěra k veřejným soutěžím vypisovaných městskou radou.

Další vývoj Vyšehradu

Po skončení veřejné soutěže byl další vývoj zástavby Vyšehradu svěřen do rukou **stavebního úřadu**, který na základě výsledku soutěže začal pracovat na definitivním plánu polohy. Do začátku první světové války byl plán několikrát veřejně vyložen, ale nikdy nebyl schválen zemským výborem.

Kolem roku **1910** se otázka Vyšehradu znovu otevřela. Josef **Chochol** ve své stati „Na obranu Vyšehradu“ v prvním čísle věstníku Klubu Za starou Prahu obdivuje nejen „*holou a přísnou monumentalitu lomených vyšehradských bastionů*“⁶, ale zároveň varuje před dvěma hrozcími nebezpečími. Jedním z nich bylo plánované využití vyšehradských pozemků pro novou zástavbu **vílové čtvrti [Obr. 5]**. To bylo nebezpečí, které Vyšehradu hrozilo již od veřejné soutěže v roce 1906. Na městskou radu byla napojena celá řada stavebních podnikatelů, kteří ve vyšehradské půdě spatřovali především výnosné stavební pozemky. Těm se postavil zejména **Klub Za starou Prahu**, který tvrdil, že Vyšehrad tvoří významnou krajinnou dominantu a v žádném případě by se neměl zastavovat nejen uvnitř, ale ani na svém úpatí.

Podolské sanatorium

⁶ M. Nešlehová, J. Hilmera a R. Švácha: *Vlastislav Hofman*. 1. vyd. Praha: Společnost Vlastislava Hofmana, 2004. 437 s. ISBN 80-903549-0-4. s. 67

Druhým hrozícím nebezpečím byla zástavba ze strany **Podolí**, tehdy pražského předměstí, které nemělo zpracovaný regulační plán a už v té době zde docházelo k výstavbě celé řady činžovních domů. Na jižních stranách Vyšehradu, mezi baštami XXXV. a XXXVI. (ale technicky již v katastru Podolí) se plánovala výstavba moderního **sanatoria**.

S myšlenkou jeho vzniku přišel již roku **1909** chirurg a rentgenolog MUDr. Rudolf **Jedlička**. Chtěl vybudovat opravdu moderní zařízení se špičkovým vybavením. Byla založena akciová společnost, která definitivní projekt zadala prof. Rudolfu **Kříženeckému**.

Poloha na úpatí vyšehradské pevnosti byla opravdu exponovaná a tehdejší odborná veřejnost si nebezpečí nové zástavby plně uvědomovala. Ve věstníku Klubu Za starou Prahu byly publikovány variantní návrhy arch. **Gočára [Obr. 6]** a arch. **Roitha [Obr. 8]**. Především Gočárův návrh je vysoce oceňován pro svůj „**protopuristický**“ charakter, který pravděpodobně navazuje na Hoffmanovo sanatorium v **Purkersdorfu [Obr. 7]** (dokončeno v roce 1904) a který značně předběhl svou dobu.

„Oba zúplna vyhovují esthetickým podmínkám, jež respekt k Vyšehradu zde diktuje a jež z celé situace zde vyplývají: budovová skupina sanatoria obou projektů je správně rozvržena, souhlasně se zálohem hradeb, je formována ve velkých horizontálních a klidných hmotách a liniích, kterými obrys hradeb je jen sesilován; a také architektura obou projektů je v seriosním a tím Vyšehradu vyhovujícím slohu. Není proto možno hleděti bez sklamaní na rozhodnutí konsorcia sanatoria, jež žádného z těchto projektů nehodlá provésti...“⁷

Kuratorium sanatoria však projekty J. Gočára i F. Roitha zamítlo a objednalo si nový projekt, k jehož řešení přizvalo i zástupce Klubu Za starou Prahu. Ten však novou skicu (pravděpodobně Kříženeckého provedení) vnímal jako veliké nebezpečí. Jeho hlavní nevýhody spatřovali v souvislém provedení (bez průhledů na hradby) a značné mohutnosti navrhované budovy.

Klub proto stanovil několik **zásad** pro výstavbu nové budovy:

⁷ J. Ch.: Na obranu Vyšehradu. *Za starou Prahu*. 1910, roč. I, s. 51

„1. Situování budov pokud možno v největší vzdálenosti od hradeb. 2. Zastavění skupinové, pavillonovité, s mezerami poskytujícími průhledy, nikoliv souvislá hmotná budova. 3. Budovy pokud možno nízké, nikoliv do stráně, ale pod tuto v nižších polohách postavené. 4. Silhouetty budov nízké, horizontální, s ohledem na architektonické vyvrcholení celého ústavu. 5. Rozložení budov takové, aby tvořily ušlechtilou skupinu jak v pohledu na Vyšehrad, tak i s něho.“⁸

I přes všechny snahy a intervence Klubu byl výsledný projekt svěřen prof. **Kříženeckému** [Obr. 9, Obr. 10, Obr. 11], který ho vypracoval v **novobarokním** pojetí na základě obdobných zahraničních inspirací ve spolupráci s mnoha lékařskými odborníky. Výsledná dispozice, položená do stráně pod vyšehradské hradby, je složená z 5 stavebně souvisících pavilonů, v nichž jsou umístěna jednotlivá oddělení. Vznikla tak první „blokova nemocnice“ v Praze s velmi promyšlenou dispozicí, kdy pokoje nemocných směřovaly na jih a operační sály na sever.

Velkoryse navržené sanatorium dále zahrnovalo odborné ústavy, operační sály, salónní vodoléčebnou síň a uhlíčitě, hydroelektrické a slatinné lázně. Stavba byla dokončena během 4 let a k otevření došlo **28. června 1914**, v předvečer první světové války. Dnes v budově sídlí Ústav pro péči o matku a dítě [Obr. 12], který i přes některé dílčí úpravy stále využívá Kříženeckého precizní dispozici.

Vyšehrad v představách městského stavebního úřadu

Příští podoba Vyšehradu však nebyla dosud vyjasněná. V roce 1912 se nad jeho budoucností zamýšlel Antonín **Engel** ve stati „Úprava Vyšehradu“⁹. S povděkem kvitoval, že snad již nehrozí **zbourání** vyšehradských hradeb, které mělo zajistit oživení stavebního ruchu v této části města. Dle jeho názoru nebylo nutné určit budoucí podobu Vyšehradu okamžitě. Navrhoval Vyšehrad parkově upravit na místo tichého rozjímání nad naší nejstarší minulostí (což se po roce 1918 skutečně stalo).

„Neboť jestliže pro tu chvíli nelze snad ihned nalézt vhodných účelů, jimž by Vyšehrad mohl sloužiti, aniž by důstojnosti a významu jeho ubližovaly, nebo dokonce takových, které by význam tento ještě

⁸ B. H. Nové nebezpečí pohledu na Vyšehrad! *Za starou Prahu*. 1911, roč. II., s. 8

⁹ A. Engel: Úprava Vyšehradu. *Styl*. 1912, roč. IV., s. 164-165

*zvyšovaly a doplňovaly, přece potěšitelný jest fakt, že území nám všem drahé, zůstane nedotčeno a nezneuctěno spekulacní horečkou, která nejsou v Praze nikterak pevnou rukou vedena a disciplinována, tolik krásných částí města již zpusťovala.*¹⁰

Mezi léty 1914-1915 se otázkou zástavby Vyšehradu intenzivně zabýval **městský stavební úřad [Obr. 13]**, mezi jehož nejvýznamnější zaměstnance tehdy patřil Vlastislav Hofman **[Obr. 14, Obr. 15]**. Ten ve svém řešení skloubil požadavky na **stavební využití** pozemků i **vyšší kulturní účely**. Prostor uvnitř pevnosti pojal jako **zahradní město** anglického typu s nízkou výškou zástavby. Propojení ze strany od Prahy zajistil monumentálním schodištěm s obří sochou slovanské kněžny **Libuše** (která byla vlastně obdobou Feidiovy Athény na Akropoli v Athénách). Jednotnou hladinu zástavby převyšovaly veřejné budovy, zejména objekt **Zemského kulturněhistorického muzea [Obr. 16]**. Pro vyzdvížení vyšších účelů použil Hofman celou řadu tradičních architektonických motivů, kterými původně slovanskou akropoli povýšil na obdobu athénské **Parthenónu**¹¹. Celá zástavba se vyznačuje určitým druhem protopurismu s výraznými **kubistickými detaily**.

Závěr

Soutěž na regulaci Vyšehradu z roku 1906 neměla žádné skutečné výsledky. Z dnešního odstupu musíme konstatovat, že všechny oceněné projekty by znamenaly zánik vyšehradské pevnosti, jak ji známe dnes. Představa o zástavbě činžovními domy či vilovou čtvrtí nebo dokonce úplné stržení vyšehradských hradeb je pro nás dnes již nepředstavitelná.

*„Soutěž na Vyšehrad skončila bez přímého výsledku snad proto, že nepřinesla návrhů, jak využití Vyšehradu na vilovou nebo činžovní čtvrt, ale právě v tomto faktu dlužno hledat její výsledek a jestliže nebyly z toho odvozeny důsledky — takže dnes má být Vyšehrad zastavěn v pohledu od Podolí souvislou budovou třípatrovou — není to vinou soutěže, neboť po ideové soutěži tehdejší mohla následovati soutěž věcná nebo jednotlivec mohl pokračovati.”*¹²

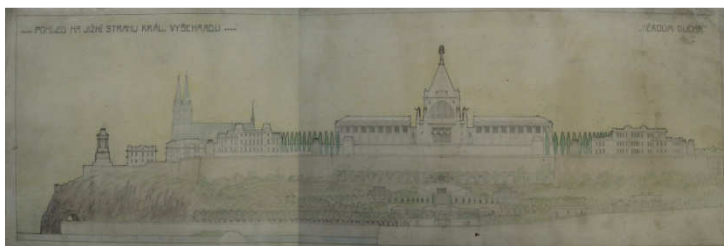
¹⁰ A. Engel: Úprava Vyšehradu. *Styl*. 1912, roč. IV., s. 164

¹¹ M. Nešlehová, J. Hilmera a R. Švácha: *Vlastislav Hofman*. 1. vyd. Praha: Společnost Vlastislava Hofmana, 2004. 437 s. ISBN 80-903549-0-4. s. 67

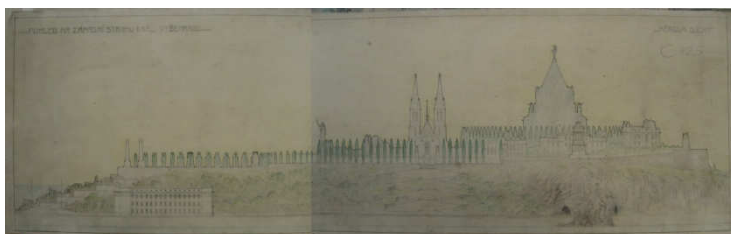
¹² B. H.: Úprava soutěží v Německu. *Styl*. 1911, roč. II.

I přes nesmírně zajímavou Hofmanovu představu o zástavbě Vyšehradu, která je skvělým příspěvkem ke kubistickým a protopuristickým projevům v české architektuře, to platí i o Hofmanově návrhu z prvních válečných let.

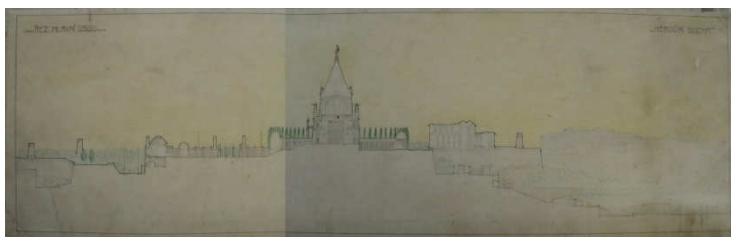
Obrazová příloha:



Obr. 1: A. Engel: projekt Heroům ducha, pohled na jižní stranu. Zdroj: Archiv architektury a stavitelství NTM, fond č. 9 Antonín Engel.



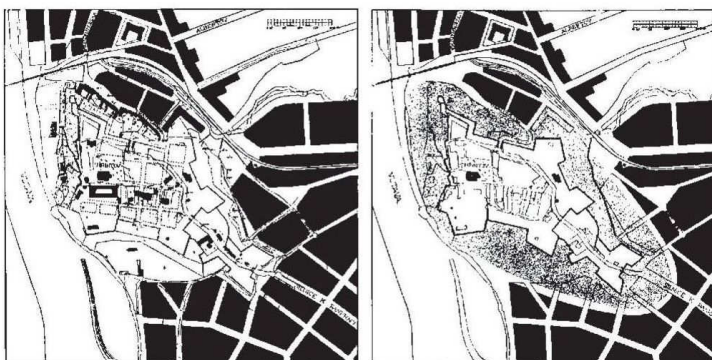
Obr. 2: A. Engel: projekt Heroům ducha, pohled na západní stranu. Zdroj: Archiv architektury a stavitelství NTM, fond č. 9 Antonín Engel.



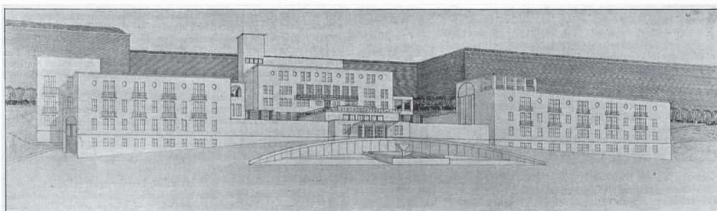
Obr. 3: A. Engel: projekt Heroům ducha, řez hlavní osou. Zdroj: Archiv architektury a stavitelství NTM, fond č. 9 Antonín Engel.



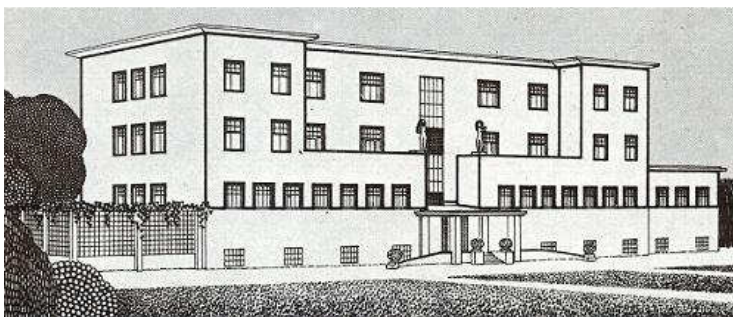
Obr. 4: A. Engel: projekt Heroům ducha, pohled na hlavní schodiště. Zdroj: Archiv architektury a stavitelství NTM, fond č. 9 Antonín Engel.



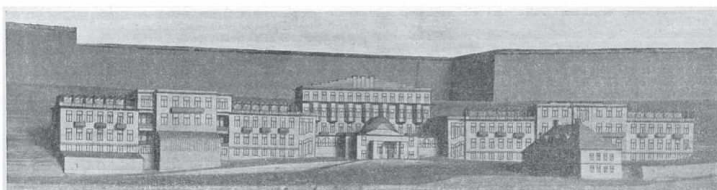
Obr. 5: Situace Vyšehradu zastavěná činžovními domy a alternativní variantě Klubu Za starou Prahu (nezastavěný Vyšehrad obklopen izolujícím pásem sadů). Zdroj: *Za starou Prahu*, 1910, roč. I., s. 52



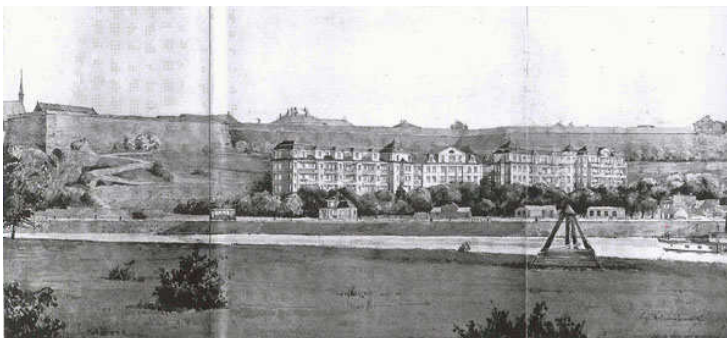
Obr. 6: J. Gočár: Neprovedený návrh sanatoria v Podolí. Zdroj: *Za starou Prahu*. 1910, roč. I, s. 52



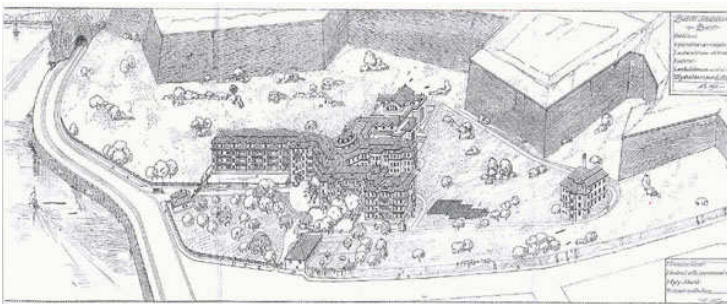
Obr. 7: J. Hoffmann: Návrh sanatoria v Purkersdorfu. Zdroj: <https://www.woka.com/de/lexikon/sanatorium-purkersdorf.html>



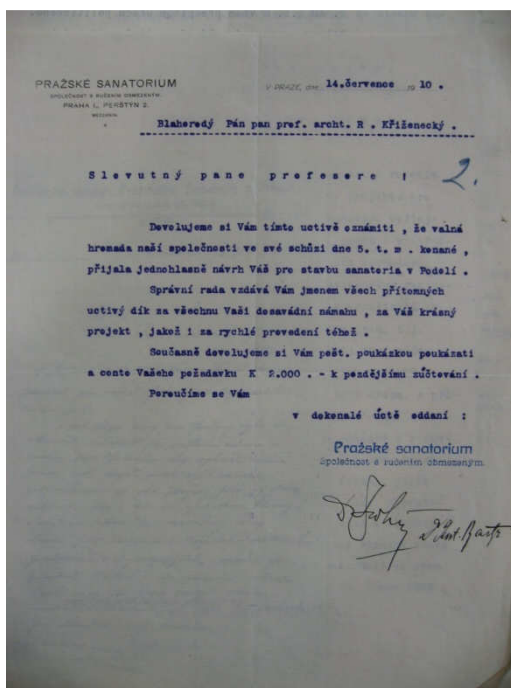
Obr. 8: F. Roith: Neprovedený návrh sanatoria v Podolí. Zdroj: *Za starou Prahu*. 1910, roč. I, s. 51



Obr. 9: R. Kříženecký: Studie pražského sanatoria. Zdroj: <https://www.upmd.cz/rudolf-jedlicka/prazske-sanatorium-plany.html>



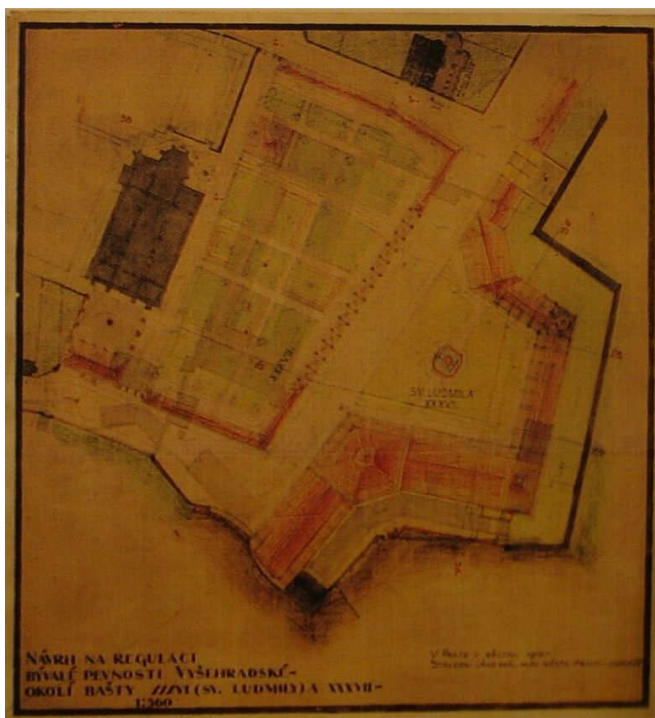
Obr. 10: R. Kříženecký: Studie pražského sanatoria. Zdroj: <https://www.upmd.cz/rudolf-jedlicka/prazske-sanatorium-plany.html>



Obr. 11: Oznámení o přijetí Kříženeckého návrhu na stavbu sanatoria. Zdroj: AHMP, fond č. 1731 Kříženecký Rudolf.



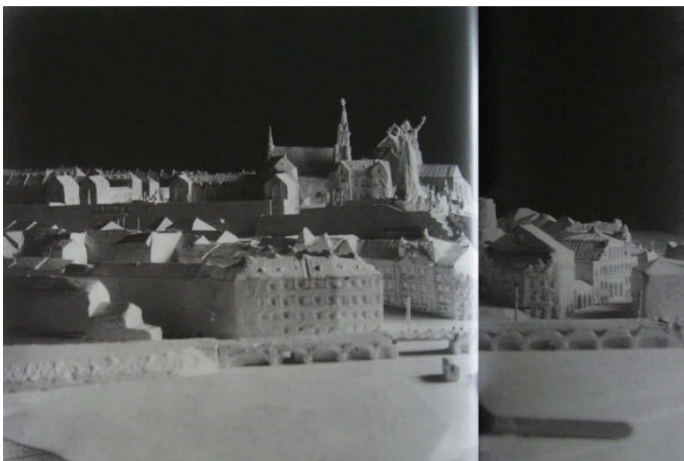
Obr. 12: Dnešní pohled za Ústav pro péči o matku a dítě. Zdroj: www.praha.eu



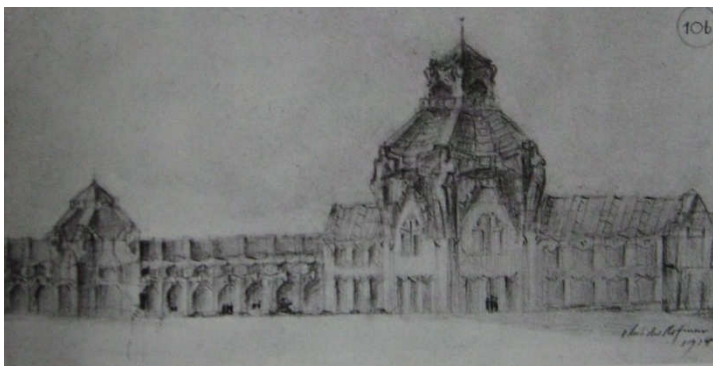
Obr. 13: Návrh zástavby Vyšehradu. Zdroj: J. Hruža: *Praha v plánech a projektech: od středověku po současnost: katalog výstavy*. Praha: Útvar rozvoje hlavního města Prahy, 1999, 127 s. ISBN 80-239-9015-2. s. 30



Obr. 14: V. Hofman: Projekt přestavby citadely Vyšehrad v Praze. Zdroj: M. Nešlehová, J. Hilmera a R. Švácha: *Vlastislav Hofman*. 1. vyd. Praha: Společnost Vlastislava Hofmana, 2004. 437 s. ISBN 80-903549-0-4. s. 72-73



Obr. 15: V. Hofman: Projekt přestavby citadely Vyšehrad v Praze. Zdroj: M. Nešlehová, J. Hilmera a R. Švácha: *Vlastislav Hofman*. 1. vyd. Praha: Společnost Vlastislava Hofmana, 2004. 437 s. ISBN 80-903549-0-4. s. 74-75



Obr. 16: V. Hofman: Projekt přestavby citadely Vyšehrad v Praze. Zdroj: M. Nešlehová, J. Hilmera a R. Švácha: *Vlastislav Hofman*. 1. vyd. Praha: Společnost Vlastislava Hofmana, 2004. 437 s. ISBN 80-903549-0-4. s. 75

6. ZÁVĚR

Hlavní motivací této práce byla snaha o lepší pochopení mechanismu architektonických soutěží v období před první světovou válkou a o nový úhel pohledu na téma proměnlivé architektury na přelomu století v Čechách.

Věřím, že přínosem této disertační práce je větší poznání dobových architektonických soutěží a mechanismu jejich fungování. Ukázali jsme si, jak docházelo k vypisování soutěží, jaké byly soutěžní podmínky, průběh a výsledky a nahlédli jsme do jejich zákulisí.

Velké architektonické soutěže se v období před první světovou válkou vypisovaly průměrně jednou do roka. Nejčastějším tématem byly regulační snahy nebo velké obecní projekty. Do první kategorie patří soutěže na asanační plán, na regulaci Malé Strany a Hradčan, Starého Města a části Nového Města a Vyšehradu. Jsou to soutěže, ve kterých se rodila nová, moderní Praha. Zatímco některé návrhy byly přijaty a provedeny (částečná regulace Starého Města a Malé Strany), u jiných musíme s povděkem konstatovat, že tomu tak nebylo. Jsou to především návrhy na vybudování malostranského nábřeží, umístění monumentálních budov na březích Malé Strany, rozšiřování nejstarších pražských ulic pro potřeby vedení elektrické tramvaje nebo snahy o zástavbu vyšehradské pevnosti. Logickým důsledkem jsou pak soutěže na pražské mosty, které spojovaly nově upravované městské části. Přesto jsou tyto soutěže skvělým dokladem své doby a dodnes jsou pro nás zdrojem zajímavých postřehů a informací.

Do druhé kategorie patří obrovské soutěže na přestavbu Staroměstské radnice a novostavbu Representačního domu, které jsou vrcholnými okamžiky období před první světovou válkou. Byly to soutěže, kterými Praha dávala najevo své reprezentační a národnostně emancipační snahy. Staroměstská radnice byla srdcem českého národa, a proto nepřekvapí zaujetí, se kterým se jí česká veřejnost věnovala. Dokladem jsou hned tři soutěže vypsané v rozmezí deseti let. I přesto, že ani jedna z nich nevedla ke konkrétnímu cíli, tedy k přestavbě Staroměstské radnice, návrhy jsou dodnes inspirativní a patří k tomu nejlepšímu, co v tomto období vzniklo. Reprezentační dům se i přes značné komplikace spojené nejen s architektonickou soutěží, ale i samotnou výstavbou stal centrem českého kulturního a společenského života.

Soutěží, která tak trochu spojuje obě kategorie, je soutěž na řešení Letenského průkopu. Byla to v první řadě snaha o lepší

dopravní spojení Starého Města s Letenskou plání, Dejvicemi, Bubenci a Stromovkou a jako takovou jí můžeme zařadit do první kategorie. Zároveň to byl obrovský a finančně náročný podnik, který Praha přijala za svůj a jeho realizaci chtěla dát najevo své ambice stát se moderním velkoměstem. Návrhy na řešení Letenského průkopu představují jednu z nejzajímavějších kapitol v historii „nepostavené“ Prahy.

Mnoho nerealizovaných projektů nás dodnes ohromuje svou fantastičností a výstředností. Tyto projekty budou vždy přitahovat nejvíce pozornosti a vzbuzovat největší zájem. Ale jsou i takové projekty, které naopak svým geniálním provedením již před více než sto lety otevřely otázku, jak citlivě stavět v historickém prostředí. Můžeme u nich pozorovat snahu o kontextuální přístup, který nechává vyniknout historickou hodnotu prostředí. Budiž nám tento přístup velkou inspirací.

Po praktické stránce může být disertační práce i poučením pro současnou architektonickou tvorbu ve významných pražských lokalitách. Nedávné kauzy v souvislosti se zástavbou Letné nebo nikdy neuzavřená otázka dostavby východního křídla Staroměstské radnice jasně ukazují, že někdy je řešení současného problému mnohem komplikovanější, než bychom na první pohled odhadli, a že pro správné pochopení problematiky je nutností obrátit se zpět do minulosti.

Nesmíme zapomínat na důležitou úlohu architektonických soutěží ani v současnosti. Soutěží se po roce 1989 vypisuje mnohem méně, než se předpokládalo. Přínosem disertační práce je ponaučení, že ačkoliv se nám může zdát, že konkrétní soutěž nemá bezprostřední výsledek, z dlouhodobého pohledu víme, že tomu tak není. Časté vypisování veřejných soutěží iniciuje debatu nad podobou veřejného prostoru mezi širokou veřejností a dochází tak k povznesení úrovně architektury.

Tato práce se věnuje pouze úzkému segmentu nerealizovaných a soutěžních projektů. Jako navazující téma výzkumu se proto nabízí možnost rozšíření okruhu disertační práce. Poměrně málo prozkoumaným tématem je období architektonických soutěží druhé poloviny 19. století nebo období první světové války. Zároveň by bylo zajímavé sledovat paralelní vývoj v pražských předměstích. Věřím proto, že největším přínosem této práce je otevření tohoto nesmírně bohatého a zajímavého tématu a nastínění možností dalšího výzkumu.

SEZNAM LITERATURY POUŽITÉ V TEZÍCH

- A. Cechner: O soutěži na úpravu Vyšehradu. *Architektonický obzor*. 1906, roč. V., s. 27, 28
- A. Engel: Úprava Vyšehradu. *Styl*. 1912, roč. IV., s. 164-165
- J. Ch.: Na obranu Vyšehradu. *Za starou Prahu*. 1910, roč. I, s. 50-52
- B. H. Nové nebezpečí pohledu na Vyšehrad! *Za starou Prahu*. 1911, roč. II., s. 8
- [B. a.]: Drobné zprávy. Plán polohy pobřežní části Vyšehradu. *Za starou Prahu*. 1912, roč. III., s. 6
- [B. a.]: Regulační plány pražské a Klub Za starou Prahu. *Za starou Prahu*. 1914, roč. IV., s. 33
- M. Nešlehová, J. Hilmera a R. Švácha: *Vlastislav Hofman*. 1. vyd. Praha: Společnost Vlastislava Hofmana, 2004. 437 s. ISBN 80-903549-0-4.
- N. Kiesling: *Pavel Janák*. Vyd. 1. V Řevnicích: Arbor vitae, 2011, 319 s. ISBN 978-80-87164-38-9.
- Z. Lukeš: *Josef Gočár*. 1. vyd. Praha: Titanic, 2010, 435 s. ISBN 978-80-86652-44-3
- J. E. Svoboda: *Praha 1891-1918: kapitoly o architektuře velkoměsta*. Vyd. 1. Praha: Libri, 1997, 303 s. ISBN 80-859-8320-6.
- J. Švestka: *Český kubismus: 1909-1925: malířství : sochařství : architektura : design*. 1.vyd. Praha: Modernista, 2006, 455 s. ISBN 80-239-6658-8.
- J. Hruža: *Praha v plánech a projektech: od středověku po současnost: katalog výstavy*. Praha: Útvar rozvoje hlavního města Prahy, 1999, 127 s. ISBN 80-239-9015-2.
- Archiv architektury a stavitelství Národního technického muzea, fond č. 9 – Antonín Engel, projekt „Heroům ducha“
- Administrační zprávy královského hlavního města Prahy 1881-1911.*

SEZNAM PUBLIKACÍ VZTAHUJÍCÍCH SE K DISERTACI

PUBLIKOVANÉ ČLÁNKY V ČASOPISECH:

- R. Klímová: Palác Městské pojišťovny v Praze. *Zprávy památkové péče*. 2015, roč. 75, číslo 5, s. 492-495.
- R. Klímová: Průkop Letenskou plání. *Za starou Prahu. Věstník Klubu Za starou Prahu*. 2016, roč. XLV. (XVI.), č. 3/2015

PUBLIKOVANÉ ČLÁNKY:

- R. Klímová: Průlom „U Klíčů“. *Academia.edu* [online]. [cit. 2016-02-14]. Dostupné z: <https://www.academia.edu>
- R. Klímová: Asanace Starého Města a Josefova. *Academia.edu* [online]. [cit. 2016-02-14]. Dostupné z: <https://www.academia.edu>

NEPUBLIKOVANÉ PŘÍSPĚVKY NA KONFERENCÍCH A WORKSHOPECH:

- R. Klímová: *Projektované a neuskutečněné zásahy do pražských historických měst*. Příspěvek v rámci workshopu studentů 1. ročníku doktorského studia FA ČVUT v Praze (26. 5. 2011)
- R. Klímová: *Nerealizované projekty Antonína Balšánka*. Příspěvek v rámci workshopu studentů 2. ročníku doktorského studia FA ČVUT v Praze (21. 5. 2012)

NEPUBLIKOVANÉ TEXTY, PŘEDNÁŠKY:

- R. Klímová, D. Linhartová: *Antonín Balšánek (1865-1921). Architekt, urbanista, kreslíř*. Přednáška pro Historické stavby 2. FA ČVUT (prosinec 2011)
- R. Klímová: *Praha nepostavená*. Přednáška v rámci volného přednáškového cyklu Památky. FA ČVUT (listopad 2015)

Ohlasy na publikace a citace mi nejsou známy.

RESUMÉ

Disertační práce se věnuje tématu pražských architektonických soutěží let 1898-1914. Období je časově ohraničeno odchodem Bedřicha Ohmanna do Vídně, resp. příchodem Jana Kotěry do Prahy a jeho nástupem na post profesora Umělecko-průmyslové školy, a začátkem první světové války. Geograficky je omezeno na hranice tehdejší Prahy. Tematicky je omezeno na soutěžní projekty vypisované městskou radou. Největším zdrojem informací byl dobový tisk, zejména odborné časopisy.

Úvodní kapitola se zabývá teoretickým pozadím architektonických soutěží; vysvětluje základní pojmy a stručně shrnuje význam a přínos architektonických soutěží. Dále se zabývá historií architektonických soutěží se zaměřením na vývoj v českých zemích. Součástí je i přiblížení právního rámce, který architektonické soutěže v období před první světovou válkou upravoval. Byl to především platný stavební řád z roku 1886 a tzv. konkurenční řád. Důležitým bodem je shrnutí kritického přístupu k veřejným soutěžím z pohledu účastníků soutěží i odborné veřejnosti.

Úvodní kapitola je zakončena přehlednou tabulkou se všemi soutěžemi, které jsou následně podrobně představeny v disertační práci. Tabulka obsahuje název soutěže (s číslem příslušné kapitoly v textu), termín konání soutěže, celkový počet odevzdaných soutěžních projektů, názvy nejvýše oceněných projektů (s označením pořadí, pokud bylo stanoveno), jména jejich autorů, výše odměn (pokud se je podařilo dohledat) a složení soutěžní poroty.

Následují jednotlivé kapitoly věnované konkrétním soutěžím. Kapitoly jsou řazeny chronologicky dle data vyhlášení. Tematicky je můžeme rozdělit do tří skupin. První skupina se věnuje soutěžím na úpravu měst. Druhou skupinou jsou velké obecní projekty. Poslední jsou mostní soutěže. Každá kapitola je doplněna seznamem literatury, popř. archivních pramenů, a obrázkovou přílohou.

Disertační práce je zakončena závěrečnou kapitolou shrnující obsah práce a její přínosy. V závěru je uveden seznam obrázků a tabulek, seznam použité základní primární a sekundární literatury, seznam použitých vysokoškolských kvalifikačních prací a seznam archivních pramenů.

SUMMARY

Subjects of this doctoral thesis are architectural competitions of the years 1898-1914. The period is limited by Friedrich Ohmann's departure to Vienna, respectively by the arrival of Jan Kotěra to Prague while taking his place as a professor of school of Decorative Arts, and beginning of the World War I. The topic is geographically limited by borders of then Prague. Thematically it is described as architectural competitions organized by city council. The biggest source of information was historical press, particularly technical journals.

Introduction is about theoretical background of architectural competitions; it explains basic concepts and briefly summarizes its values and benefits. Later there is a small charter about the history of architectural competitions focusing on the development in Czech countries. Legal framework (esp. construction law and competitive regulations) is discussed in detail. Important part of the introduction is summary of critical views of open competitions from the point of view of participants as well as professionals.

Introduction is concluded by a well-arranged chart displaying all the competitions presented in the thesis. The chart contains name of the competition (with number of relevant chapter), holding date of the competition, total number of subjected projects, award winning projects and their authors along with the amount of prize if known and members of jury.

Chapters dedicated to each competition follow. The chapters are ordered chronologically due to their holding date. Thematically they can be divided into three groups. First group is dedicated to urban regulation. Second group is dedicated to big city council's projects. The last group concerns bridge competitions. Each chapter is completed by the list of literature, relevant archival sources and illustrated appendix.

Doctoral thesis is concluded by final chapter summarizing content of the thesis and its benefits, completed by list of all pictures, illustrations and charts, list of basic primary and secondary literature, list of university thesis and list of relevant archives.